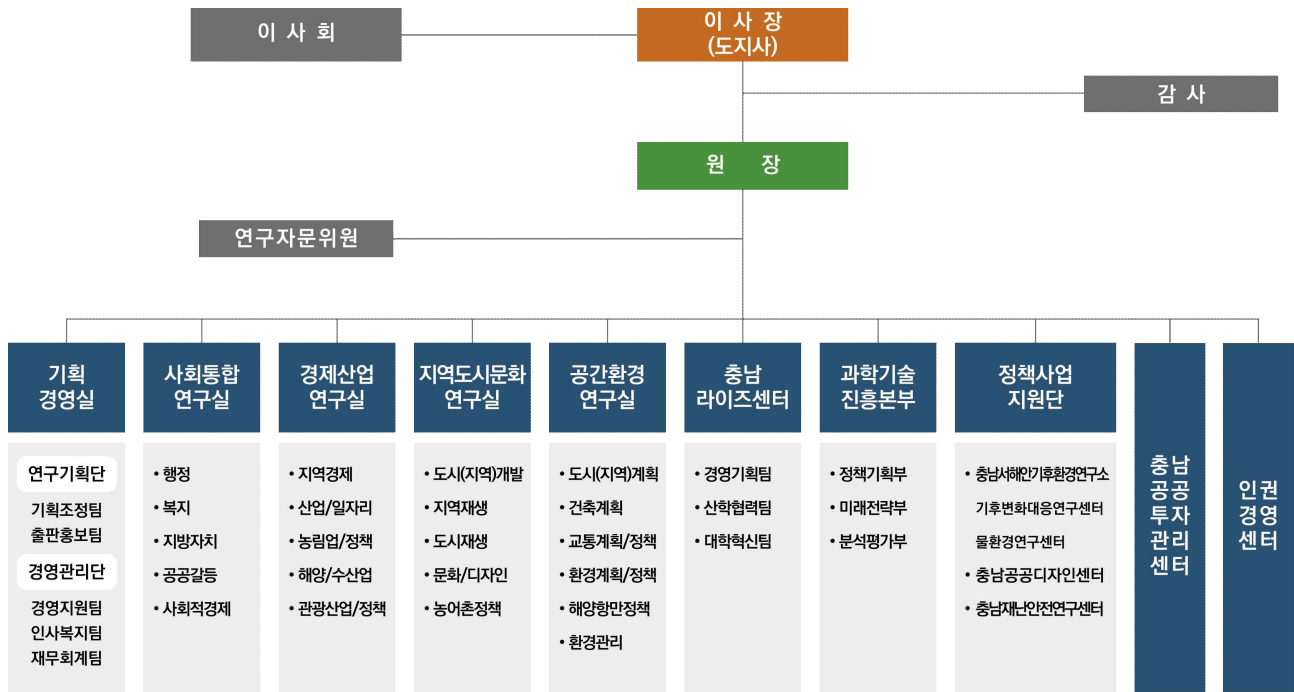


I. 충남연구원 현황

1 기구 및 기능

【1】조직(기구) 현황: 5실 1본부 1단 3센터



【2】정·현원 현황

(2025년 1월 현재 기준)

구분	계	원장	본원								부설조직						
			연구실				충남 라이즈센터				과학기술진흥본부			정책사업지원단			
			계	연구 직	관리 직	무기 계약 직	계	센터 장	연구 직	관리 직	계	본부 장	연구 직	계	연구 직	관리 직	무기 계약 직
정원	155	1	96	47	14	35	24	1	17	6	15	1	14	19	13	1	5
현원	114	-	82	39	12	31	5	1	1	3	14	1	13	13	11	-	2
계약직	53	-	22	12	10	-	9	-	9	-	5	-	5	17	16	1	-
총인원	167	-	104	51	22	31	14	1	10	3	19	1	18	30	27	1	2

[3] 주요 기능

- 세계화·지방화시대에 부응, 지역의 전문적 연구 및 정책 발굴
- 충청남도 지역발전 및 과학기술 분야 기능 통합으로 도정 싱크탱크 기능 강화 및 정책연구·과학기술 R&D 기획의 컨트롤타워 역할 수행
- 충남연구원 각 전문분야의 연구 수행과 과학기술분야 연구개발(R&D) 및 기술 진흥 사업의 접목을 통한 정책연구 시너지 창출

비전

“

힘센충남을 선도하는 도민의 정책연구기관

”

목표

미래지향적
핵심정책 연구

정책수요자
소통·공감 연구

성과·신뢰중심
조직문화

추진전략

선도적
정책 개발 및
현안대응
연구 강화

R&D
정책기획 및
과학기술기반
생태계 확충

지역혁신
역량 강화 및
거버넌스 구축

연구원의
사회적 가치
실현 확대

실천과제

- 미래대응 아젠더 발굴 및 도정선도 연구
- 현장중심, 도민참여 연구플랫폼 구축
- 수요자·공급자 연계 기반 대내·외 네트워크 강화

- 미래먹거리 연구 및 신산업 육성기반 확충
- 지역주소 R&D사업 기획, 평가, 관리체계 강화
- 과학기술 기반 산학연 융·복합 거버넌스 구축

- 지역대학 경쟁력 강화를 위한 특화정책 추진
- 지역수요에 부합하는 인재 양성 및 연구기반 확산
- 지·산·학·연 협력적 거버넌스 운영

- 지속가능한 책임경영(ESG)체계 확립
- 탄소중립을 선도하는 녹색경영
- 연구원 역량 개발 및 연구지원 행정 혁신

○ 연구원 기능 및 편제

① 연구부서

구 분	주요 업무 분야
사 회 통 합 연 구 실	<ul style="list-style-type: none"> • 지방행정 및 지방재정에 관한 연구 • 지역사회통합 및 갈등 해소정책, 사회복지정책 관련 연구 • 사회적경제 인력 양성 및 사회적경제기업 육성에 관한 연구
경 제 · 산 업 연 구 실	<ul style="list-style-type: none"> • 지역의 산업 및 경제정책에 관한 연구 • 도 및 시·군 농정발전과제 연구 • 지역 관광정책 수요 예측 및 관광개발계획 수립에 관한 연구
지역도시 · 문화 연 구 실	<ul style="list-style-type: none"> • 지역개발 및 지역문화, 도시재생 등 지역·도시 관련 정책연구 • 농산어촌지역 정책연구 및 마을단위 조사·연구 • 도시 및 경관계획, 공공시설물 디자인 개선사업 연구
공 간 · 환 경 연 구 실	<ul style="list-style-type: none"> • 지역 및 도시, 균형발전 및 특화발전 관련 정책연구 • 교통, 도로철도, 물류 등 사회기반시설에 관한 연구 • 도 및 시·군 중장기 환경계획 수립 연구
충 남 라 이 즈 센 터	<ul style="list-style-type: none"> • 충남형 고등교육정책 수립 • 지역주도의 대학지원사업 선정 및 평가·관리
충 남 공 공 투 자 관 리 센 터	<ul style="list-style-type: none"> • 지방재정투자사업 심사지원 • 지방출자·출연기관 설립 타당성 검토 • 공공투자정책 연구 및 민간투자사업 타당성 검토
인 권 경 영 센 터	<ul style="list-style-type: none"> • 인권교육 및 인권영향평가를 포함한 인권경영 체제 구축 • 인권침해 및 성희롱·성고충 등 구제절차 진행, 직장 내 괴롭힘 신고·상담

② 과학기술진흥본부

구 분	주요 업무 분야
정 기 기 획 책 부	<ul style="list-style-type: none"> • 충청남도 과학기술 전략정책 연구 • 충남연구개발지원단 기획 및 운영 • 과학기술 인적 네트워크 구축 및 운영 • AI·메타버스 기반 정부 공모사업 수행 • 양자 산업 육성 기반 조성 사업
미 전 전 략 래 부	<ul style="list-style-type: none"> • 충남 미래전략기술 분석 및 대응계획 수립 • 충남도 정부 공모사업 기획 및 현안 대응 • 국가 및 수요 기반 연구개발 과제 기획 • 충남 국방산업 육성 지원
분 평 가 석 부	<ul style="list-style-type: none"> • 충남 연구개발 성과관리 및 조사·분석 • 충남 과학기술 혁신역량 분석 • 충남 인공지능 실증랩 운영 • 충남과학기술정보시스템(CNSTIS) 운영·관리

③ 정책사업지원단

구 분		주요 업무 분야
서 해 안 기후환경 연 구 소	기 후 변화대응 연구센터	<ul style="list-style-type: none"> • 기후변화 적응·대응, 기후변화 등 환경 관련 연구 • 화력발전소, 임해 산단 등 서해안 대기환경, 서해안 해양생태계 보전·복원 • 기타 기후변화 대응과 관련된 조사·연구·교육·모니터링, 정책개발 및 대책 수립 등 그 밖에 도지사가 필요하다고 인정하는 사업
	물 환 경 연구센터	<ul style="list-style-type: none"> • 금강 수계 수질오염 총량관리 및 물 통합관리 • 서해 연안의 호소, 습지 등의 환경 개선 • 기타 수질오염 관리 등과 관련된 조사·연구·교육·모니터링, 정책개발 및 대책 수립 등 그 밖에 도지사가 필요하다고 인정하는 사업
충 남 공 공 디 자 인 센 터		<ul style="list-style-type: none"> • 경관 및 공공디자인 관련 정책 연구 • 공공디자인의 비전 및 발전방향 연구 • 공공디자인 평가지표 및 시스템 개발 • 디자인 가이드라인 개발 • 공공디자인 컨설팅 수행 및 관련 교육 • 공공건축 사업계획 사전검토 수행 • 그 밖에 도지사가 공공디자인의 진흥을 위해 필요하다고 인정하는 사항
충 남 재 난 안 전 연 구 센 터		<ul style="list-style-type: none"> • 재난·안전정책 연구 개발 및 재난·안전관리 협력·지원 • 각종 재난·안전사고 조사·분석 • 도민 안전의식 및 안전환경 조사 • 그 밖의 도민 안전과 관련된 사항 연구

④ 지원부서

구 분		주요 업무 분야
연 기 기 획 구 단		<ul style="list-style-type: none"> • (기획조정팀) 연구·기획, 중장기 미래전략, 연구정보 및 자료 수집, 관리, 시·군정책협력단 지원 등 • (출판홍보팀) 대내·외 연구성과 홍보 확산, 각종 출판사업, 전산시스템 및 공공기록물 관리, 교류협력 및 협약체결 등
경 관 리 영 단		<ul style="list-style-type: none"> • (경영지원팀) 대외협력 및 대내행사 지원, 규정 및 규칙 관리, 청사관리 • (인사복지팀) 연구원 인사 및 노무 관리, 연봉 및 급여, 직원 교육훈련 및 후생복지 등 • (재무회계팀) 회계처리 및 법인 결산, 위·수탁용역 및 법인카드 관리, 운영자금관리 및 지출, 출납에 관한 사항 등

2 예산현황

재정규모	일반회계	라이즈	특별회계	기금회계
201,803백만원	14,836백만원	158,117백만원	14,083백만원	14,767백만원

【1】 일반회계(일반계정) : 14,836백만원

수 입			지 출		
● 도출연금수익	8,218백만원	(55.4%)	● 연구사업비	3,207백만원	(21.6%)
● 시·군출연금	1,780백만원	(12.0%)	● 경영관리비	2,082백만원	(14.0%)
● 자체사업수익	4,161백만원	(28.0%)	- 기관운영부문	1,522백만원	
● 이 자 수 익	388백만원	(2.6%)	- 정책사업지원단	189백만원	
● 기타영업외수익	289백만원	(2.0%)	- 과학기술진흥본부	371백만원	
			● 인건비	9,113백만원	(61.4%)
			- 연구사업부문	7,650백만원	
			- 과학기술진흥본부	1,463백만원	
			● 예비비	434백만원	(3.0%)

【2】 일반회계(라이즈계정) : 158,117백만원

수 입			지 출		
● 보조금수익	156,000백만원	(98.7%)	● 국도비보조사업	156,000백만원	(98.7%)
● 도출연금수익	2,110백만원	(1.3%)	● 센터사업비	322백만원	(0.2%)
● 영업외수익	7백만원	(0.0%)	● 경영관리비	363백만원	(0.2%)
			● 인건비	1,412백만원	(0.9%)
			● 예비비	20백만원	(0.0%)

【3】 특별회계 : 14,083백만원

● 과학기술진흥본부	-----	8,215백만원
● 정책사업지원단	-----	5,868백만원
- 기후변화대응연구센터	-----	3,084백만원
- 물환경연구센터	-----	1,510백만원
- 충남공공디자인센터	-----	870백만원
- 충남재난안전연구센터	-----	404백만원

【4】 기금회계 : 14,767백만원

● 일반회계 기금적립금(본원)	-----	12,595백만원
● 특별회계 기금적립금(물환경연구센터)	-----	1,800백만원
● 기금이자수입	-----	372백만원

II. 2024년 주요업무 추진성과

□ 주요성과로는

- 국책사업 기획 및 국가공모사업에 대한 협력 및 성과 창출
 - 기회발전특구(5개 시군) 지정, 건양대 글로벌 대학 선정 기여(공동작성기관), 국가 R&D과제 기획(80억) 확정 등 국비 및 국가사업 확보
 - * 연구원 전체 연구과제 및 컨설팅 등을 통한 국비확보 실적(24년 3,168억원)
 - 제5차 국토종합계획 수정계획('25~'40)에 도정기조 반영, 초광역 협력계획 수립 (전북, 대전), 장항국가습지 국책사업 기획 지원 등 주요 현안에 대한 국가정책 마련
- 도정 정책마련에 대한 시의적 대응 및 현장중심 연구 추진
 - 도정 5대 중점과제 대응 도정대응전략팀 등 특별전략팀 신설·운영
 - * 전략과제 43건, 현안과제 106건(23년 대비 14%증가) 수행으로 시의적 도정 지원
 - 도와 시·군, 도민 등 정책수요자 협력 기반 현장밀착연구 수행
 - * 당진시 기업혁신파크 선도사업 선정(도 적극행정 우수사례 경진대회 수상) 등
 - * 지역문제해결형 주민아카데미(아산 등 4개 시·군)운영, 공주대 협업프로젝트 추진(공주대 영상학과 실습 프로젝트) 등 도민 협력 확대
- 연구원의 조직 및 연구역량 기반 성과 창출
 - 2년 연속 기관경영평가 최고등급 획득(행정안전부 장관 표창)
 - 홍성 고미당 마을 2024년 대한민국 국토대전 국무총리상 수상(경관협정시범사업), 미국 CES2024 혁신상(과기본 중소기업 지원)
 - 세계한인과학기술인대회 과학기술우수논문상(기후변화대응연구센터), 제29회 환경의 날 정부포상(환경 유공) 수상
- 원장부재시 내부적 경영안정화 추진 및 구성원 간 소통 노력 확대
 - 충남연구원 경영 및 연구프로세스 혁신 방안 마련('24.06), 전직원 의견수렴 후 도지사 보고('24.07, 공공기관장 업무보고회)
 - 연구원 공동체 복원을 위한 전직원 워크숍 및 문화행사, 조직갈등 및 소통 교육 (MBTI를 활용한 직원 소통), 월례회의 복원 등 추진
 - * 전직원 워크숍('24.10.10)을 통해 중장기 발전계획에 반영할 추진과제(20건) 도출
 - 공공기관 사회적 책무 이행을 위한 ESG경영전략 선포('24.10) 및 참여예산제 운영(연구 S/W 구입 등), 연구원 심장제세동기 설치 등
 - 일·생활 균형 직장문화 조성 기여 '가족친화기관(여성가족부)' 인증

Ⅲ. 2025년 업무여건과 운영방향

1 업무여건과 추진과제

1. 업무여건 및 방향

- (민선8기 성과제고) 민선8기 하반기 도정 핵심과제의 성과 제고와 확산을 위한 도-연구원 협력 강화 및 정책연구 수행
 - 전략과제 유형 확대, 초광역 및 SOC, 탄소중립 등 도정 핵심정책 연구성과 제고
- (정책협력 강화) 정책수요자 협력 제고로 정책연구기관 역할 증대
 - 도 실국-연구부서 정책협력, 도민-연구원 연구모임 운영 등 협력 확대
- (융·복합 연구) 미래 도정 혁신을 위한 분야별 융·복합 연구 확대
 - 충남라이프센터, 과학기술진흥본부, 정책사업단 등 분야별 도정 대응 협력연구 수행
- (정책연구 역량 제고) 연구의 정책활용도 제고, 연구성과 기반 기초연구 기능 강화를 통해 정책연구 역량 강화
 - 정책활용도 평가체계 개선, 연구 중심 연구환경 조성 등
- (미래지향적 연구환경 조성) 창의적이고 도전적이며, 성과중심의 연구 환경 조성을 위한 노력
 - 일·생활 균형 직장문화 조성, 수익사업 확대, 전문인력 확보, 조직 갈등 관리 등

2. 추진과제

민선8기 하반기 도정 성과 창출 및 확산	<ul style="list-style-type: none">○ 초광역 및 SOC, 탄소중립, 농정혁신, 균형발전 등 도정 핵심정책 국가 정책화(국토종합계획(수정) 반영 등)○ 전략과제 연구 유형 다각화 및 대외협력체계 확대
정책수요자와의 정책협력 강화	<ul style="list-style-type: none">○ 도 실국-연구부서, 도민-연구원 간 정책협력 확대 등 정책수요자 협력 기반 연구환경 조성
종합연구기관으로의 융·복합 연구 확대	<ul style="list-style-type: none">○ 교육, 과학, 환경, 디자인, 재난 등 분야별 연구 역량 제고로 미래 도정 혁신 협력
정책기여 및 역량제고	<ul style="list-style-type: none">○ 정책연구기관으로서의 연구역량 강화를 위한 정책활용도 제고, 연구 성과 확산을 위한 노력 확대
개원 30주년 미래 기획 추진	<ul style="list-style-type: none">○ 개원 30주년, 창의적이고 도전적인 충남도정을 위한 정책발굴과 제2의 도약을 위한 연구원의 중장기 미래기획 추진

2 분야별 주요업무 추진계획

1 민선8기 하반기 도정 성과 창출 및 확산

1. 도정 핵심과제의 발굴과 국가정책화

- (불확실성 시대, 공동대응체계 구축) 충남도 및 시·군과 정부정책에 대한 선제적 추진방안 마련 및 도와 협력을 통한 대응전략 모색
 - ‘(가칭)정부정책대응 TF’ 구성·운영으로, 민선8기 공약 사업 10개 전략, 131개 세부사업의 추진 검토 및 논리 발굴 확대
 - * 국제공항 건설, 국립경찰병원 설립, 가로림만 국가해양정원, 서해선-경부고속선(KTXC) 조기 연결 등
- (SOC사업 국가정책화) SOC연구 성과 기반 충청내륙철도 등 국가정책화
 - 제5차 국토종합계획(수정), 제3차 고속도로 건설계획(’26~’30), 제6차 국가철도망 구축계획(’26~’35)에 미래 SOC 사업계획 반영
 - * 충청내륙철도, 장항선-SRT 고속철도 연결, 보령~대전고속도로, 태안~(내포)~천안고속도로 등
- (초광역, 행정통합 등 국가정책화) 베이밸리 메가시티 등 3개 메가시티와 충남·대전 행정통합 등 초광역 사업에 대한 정책연구 강화
 - 베이밸리 메가시티, 충청권 메가시티, 충남-전북 메가시티 전략의 국가정책화 추진
 - 충남·대전 행정통합 정책연구를 통한 정부 권한 이양, 공론화 모색

2. 아젠더 기반 도정 선도 연구 수행

- (아젠더 기반 연구) 2025년 지역현안 해결과 도정정책 선도를 위한 4대 아젠더 선정 및 관련 연구 추진

1. 성장하는 글로벌 혁신거점 및 생태계 구축

- (디지털 융합기술기반 확충) 첨단모빌리티, AI 바이오, 국방산업, 콘텐츠 등 충남의 미래성장동력 발굴
- (지방혁신거점 조성) 베이밸리, 경제자유구역, 기회발전특구 등의 지방혁신거점 조성 및 글로벌 투자 유치
- (벤처, 소상공인) 중소-벤처 기업의 성장 견인 및 지역내 혁신생태계 구축
- (청년 정책) 청년 취업역량 강화·일자리 창출 및 인구 유입정책

2. 미래대비 지속가능한 지역-공동체 구현

- (저출생-지방소멸 대응) 소멸위험지역에 대한 전망 및 대응방안, 고령사회 대비 특성화 정책, 다문화 및 외국인 정책
- (탄소중립과 ESG) 대기질 개선과 온실가스 감축 등 경제사회 전반의 탄소중립정책 마련과 ESG확산
- (도민안전 확보) 기존 전략산업의 첨단모빌리티, 바이오, 해양신산업 등 충남의 미래산업 육성

3. 농업농촌의 디지털화 및 매력도 제고

- (농업 생산성 및 디지털화) 충남형 스마트농업 확산, 농정분야 데이터 구축 및 통합관리 등 선도모델 발굴
- (농산어촌의 특화발전) 근교형 농촌, 전문문화마을, 도시농촌 등 농촌의 유형별 특성과 발전방안 모색
- (지역 환경 개선) 정주 및 복지, 의료 등의 농업인 밀착형 환경 개선과제 발굴

4. 지역의 특성화 발전과 자치분권 확대

- (초광역협력 및 지방행정체제 개편) 산업활동, 인구 이동 등을 포괄하는 행정 협력 및 지방행정체제 개편
- (권역별 특성화 발전) 권역 및 시군 단위 지역의 특색을 살린 특성화 발전정책
- (지역특화 문화·관광산업 육성) 지역 특화 문화·관광 자원의 활용과 특화된 지역발전 방안 마련

3. 힘센 충남을 선도할 전략연구 확대

○ (연구 추진방식 다양화) 다양한 연구접근을 통한 충남도에 대한 정책 연구 범위의 확대 추진

- 도 및 국가정책에 대응한 정책기여형 연구(수요대응형, 수요창출형) 수행
- 도의회, 국책연구기관, 대학 등과 연계한 공동연구형 과제 신규 편성 및 도정 핵심정책 대응 중장기 연구를 위한 2~3년 간의 다차년도 과제 신설
- * 타 기관과의 융복합·공동연구 수행 권장
- 도, 시·군 정책현장을 대상으로 하는 기초연구형(논문 등재 의무) 신설

전략과제 유형		내 용
단기	정책기여형	수요대응형 • 도 및 시군의 정책수요에 대응한 연구
		수요창출형 • 정부, 도 및 시군의 신규 정책발굴 및 제안을 위한 연구
	공동연구형	• 지역사회(도의회, 도내 출자·출연기관, 도내 시민사회단체) 및 국책연구원 협동연구
	기초연구형	• 충남지역을 대상으로 하는 기초 학술 연구(학회 논문 등재를 통한 연구성과 확산)
중기	다차년도 연구형	• 도정 핵심과제를 중심으로 최대 3년의 기간 동안 중장기적인 연구 수행

4. 도정 핵심정책 대응 도정책과제 수행

○ (도정 핵심정책 연구) 도정 핵심현안에 대한 시의적 정책연구(9건)를 통해 도정에 부합되는 양질의 연구성과 창출 및 국가정책화 추진

- 법정과제 등 정부 정책수요에 대응한 정책연구 수행
- * 제3차 충청남도 기후위기 적응대책 이행점검 등 3건의 법정계획, 5건의 중장기계획 수립
- 도정 핵심 현안 등 지역수요에 대응한 정책연구 수행
- * 행정통합 발전방안 연구, 충남 사회적경제 실태분석 및 개선 방안 연구 등

구분	부 서	사 업 명	법정, 중장기
1	정책기획관	• 행정통합 발전방안 연구	
2	기후환경정책과	• 제3차 충청남도 기후위기 적응대책 이행점검	법정·중장기
3	기후환경정책과	• 제3차 충청남도 화학물질 안전관리 시행계획 수립 용역	법정·중장기
4	새마을공동체과	• 충청남도 공공갈등 관리제도 및 체계 개선방향 연구	중장기
5	기후환경정책과	• 충청남도 기후대응기금 조성 및 운용방안	중장기
6	해양정책과	• 2025년 충청남도 연안환경측정망 중장기 모니터링 연구	중장기
7	경제정책과	• 충남 사회적경제 실태분석 및 개선 방안 연구	법정
8	새마을공동체과	• 지속가능한 고향사랑기부제 발전을 위한 운영 방안 연구	
9	인구활력과	• 충청남도 지역활성화 정책추진 기본방향과 실천전략 연구	

1. 도의회 및 시·군 정책협력 강화

- (지역현안 협력) 도의회, 시·군 정책협력 확대로 지역현안 공동대응
 - 도의회 소통 확대를 위한 연구모임 참여 및 협력연구과제 발굴 등 협력 강화
 - * 연구 수행 시 해당 지역 도의원 자문 및 소통 확대, 연구모임 확대 및 공동연구 발굴 등
 - 시·군 정책협력, 간담회 등 시·군 정책협력 강화, 출연금 상향 등 모색
 - * 시장·군수 및 업무담당자 연찬회, 세미나 등 개최, 지역현안 대응 공동연구 수행
- (지역이슈 발굴 및 공론화) 시·군 주요 이슈에 대한 공론화를 위해 도의회와 협력하여 이슈 발굴과 공론화 과정을 통한 도민 역량 교육 확대 추진
 - 기후변화 등 지역현안 교육 확대 및 시·군 주요이슈에 대한 도의회 공동세미나 추진

2. 도민 소통 및 협력 확대

- (도민 연구모임 운영) 도민 목소리를 반영한 연구과제 발굴 및 연구수행을 위한 도민 참여 연구모임 추진
 - 도민-연구원 전문가 간 정책발굴 모색을 위한 시민사회단체 참여 연구모임 운영
- (주민참여형 연구사업 추진) ‘도민 아이디어 제안 온라인 플랫폼’ 구축을 통한 정책아이디어 발굴 및 과제화, 연구원 홍보 활성화 등 모색
 - 홈페이지를 통한 도민 아이디어 발굴, 공동조사 및 연구, 파일럿 프로젝트 발굴 등

3. 도 실국·연구부서 간 정책협력 강화

- (실국정책협력단 운영) 도 실·국-충남연구원 간 실국정책협력단 구성 및 정기 운영을 통한 도정 협력 및 신규정책 발굴
 - * 각 분야별 전공을 고려한 도 실·국 대응 3~4인 규모의 실국정책협력단 구성·운영
- (정책협의회 활성화) 지사님 지시사항 및 도정 중점과제에 대한 업무공유 등을 위한 정기 정책협의회 추진
 - 정기 정책협의회를 통한 도정 중점과제 및 현안 이슈 대응 추진체계 확보
- (도정 즉시 대응체계 마련) 도정 핵심과제에 우선적으로 지원할 수 있는 T/F 구성·운영, 필요 시 외부인력 활용 등 즉시 대응
 - 도 정책기획관실-연구원 기획경영실(연구기획단)을 중심으로 도정과제에 대한 시의적 정책협력 및 대응체계 마련

1. 충남 고등교육 선도사업 추진

- (라이즈 사업 추진) '24년 수립된 라이즈 기본계획 기반 사업 추진
 - 라이즈 기본계획 기반 실행계획 수립 및 4대 프로젝트와 16개 단위과제 추진
 - * 라이즈 기본계획 수립 및 제출(지역라이즈위원회 심의('24.12.19), 교육부 제출('24.12.24))
 - * '25년 지원사업비 1,560억(국비 1,300억) 지원 예정, RISE 참여대학 선정 및 예산 교부·집행('25.3~5.) 및 참여대학 컨설팅 등 실시(수시)
- (라이즈 사업 확산) 라이즈 사업 활성화를 위한 정책 연구 수행
 - 중앙부처 사업 및 도 정책과제의 라이즈 연계 강화를 위한 과제 발굴 및 기획
 - * '25년 교육부 일몰 예정 사업(9개)의 충남 라이즈 체계 편입을 위한 연구 등 수행

2. 충남 과학기술 역량 강화 및 신규 R&D 과제 기획

- (과학기술 혁신역량 강화) 충남 미래산업 과학기술 진흥을 위한 전략 정책연구를 통해 신규 사업 발굴·정부 제안
 - 지역 혁신성장과 산업변화 대응을 위한 충남 미래과학기술 전략정책연구 수행
 - 과학기술 역량 강화를 위한 연구개발사업 성과관리, 국가 공모사업 기획 추진
 - 과학기술세미나, 양자포럼 등 과학기술 혁신주체 거버넌스 및 네트워크 강화
- (지역주도 R&D 혁신) 국가 R&D 과제기획, 국방산업 육성사업 수행
 - 충남도 주력산업·신산업 육성을 위한 신규 국가 R&D 과제 기획·정부 제안
 - 충남 혁신기관기업 기반 국방산업 육성을 위한 국가 공모사업 유치 기획 수행
 - 지역주도 R&D 강화 및 혁신생태계 강화를 위한 연구개발지원단 지원사업 추진

3. 정책연구기능 강화

- (환경 분야별 연구) 기후위기적응대책, 물관리 정책, 탄소중립 등 환경 분야별 대응계획 수립 및 정책지원
 - * 기후위기 대응, 비점오염원 관리, 온실가스 등 탄소중립 지원 등 연구
- (경관·건축·디자인 연구) 도 경관·건축·디자인 분야 연구 수행, 공공 건축 사업계획 사전검토 수행, 공공사업 디자인 컨설팅 등 실시
- (재난관리 정책연구) 안전충남비전 2050수립 등 도재난안전관리 정책연구
 - * 도민 안전사고, 중대재해, 지방하천, 교통 등 분야별 안전 수준 개선 방안 연구

1. 연구성과 공론화 강화

- (해외정책 분석 강화) 해외, 중앙·지방정부 정책동향 분석으로 정책 결정자의 의사결정을 돕는 ‘정책이슈리뷰’ 지속 발간
 - 해외 특파원 운영 확대로 선진 정책에 대한 선제적 정보 습득 및 정책화 지원
- (SCI 연구 논문 확대) 논문 작성을 전제한 전략과제 신설, SCI 논문 평가 강화 등 연구성과 기반 논문 확대
 - * 연구 성과 기반 논문 작성을 의무화한 '25년 전략과제(기초연구형) 신설 등
- (온라인 기반 홍보 확대) 충남리포트+, 인포그래픽, 친절한 연구 See, SNS 등 온라인 기반 연구요약서비스 확대로 가독성과 활용도 제고
 - * 공주대 영상학과 실습과제 협업 프로젝트 확대, 충남 도민리포터 활용 추진 등
- (현장 기반형 홍보 확산) 지역민, 대학 등을 활용한 정책 연결 확대
 - 지역 대학 협업 프로젝트 확대, 도민리포터 대상 연구원 홍보활동 추진으로 현장형 정책성과 시너지 확대
 - * 개원 30주년 기념, 충남도민 행복 아이디어 공모전 개최 등 정책 사각지대 해소

2. 전략과제 정책활용도 평가 체계 개선

- (정책활용도 평가체계 개선) 전략과제 정책활용도 평가에 있어 정성 평가 이외 정책화과정 및 정책화실적 등의 정량적 평가 병행 추진
 - 정책활용도 제고를 위한 성과 중심의 평정체계로 개선 및 정량평가지표 마련
 - * 원장(정성 15%), 실장(정성 15%) → 원장(정성 7.5%, 정량 7.5%), 실장(정성 7.5%, 정량 7.5%)
 - 연구수행 과정에 정책반영을 위한 다각적 방안 도입

구분	주요 내용
정책화 과정	• 연구 과정의 정책화·사업화 반영 노력 및 공감대 형성(토론, 의견수렴 등)에 기여·노력한 과정에 대해 종합적 평가
정책화 실적	• 연구의 대안이 입법화된 실적 또는 정부정책 역제안, 도정 반영 등의 실적, 해당 정책대안으로 인한 (예상)효과 등에 대한 종합적 평가

- (모니터링 강화) 공무원 의견수렴 강화, 사전학습회 등 개최 추진
 - 도정 전략과제 관련 담당실국 공무원의 의견수렴과정 확대를 통해 참여기반 연구수행을 통한 정책반영도 제고 노력
 - 도정 핵심과제의 원장/실장단 모니터링 및 사전학습회 추진으로 완성도 제고

1. 개원 30주년, 제2의 도약을 위한 전략 마련

- (30년의 발자취 마련, 백서 제작) 충남연구원의 역사와 발자취, 연구 성과 등 지방자치시대 30년과 함께한 충남연구원의 기록 마련
 - 2025년 개원기념행사를 통한 제2의 도약 기반 마련
- (중장기전략 수립) 충남연구원의 미래 연구방향 설정 및 과제 도출을 위한 중장기발전전략 수립
 - 전직원 워크숍('24.10)을 통한 참여형 계획수립과정을 중기발전계획에 반영하고, 충남도민 행복 아이디어 공모전 개최 등 도민의 요구 반영

구분	사 업 명
미션 및 비전의 재정립	<ul style="list-style-type: none"> • 연구원 비전, 미션, 핵심목표, 추진전략 등 마련 • 연구원 환경변화에 따른 SWOT 분석, 장단점 도출
과제수행체계 재정립 및 미래정책 발굴	<ul style="list-style-type: none"> • 연구원의 목적사업에 맞는 과제 및 과제수행체계 재정립 • 과제별 과제수행체계의 체계화 • 환경변화에 따른 미래사업(연구)분야 발굴
효율적 조직 및 인력 운영	<ul style="list-style-type: none"> • 자체적 조직진단을 통한 조직운영 및 인력 관리의 효율화 방안 • 미래수요에 대응한 전공분야의 설정과 인력수급 방안 • 박사급 전문인력의 역량 강화 방안 • 무기계약직의 인력운용 방향
연구품질 및 업무성과 향상을 위한 역량 강화 방안	<ul style="list-style-type: none"> • 연구역량 강화를 위한 프로그램개발 및 운영 방안 • 연구품질 향상을 위한 공정한 연구관리(평가)체계 및 운영 방안
재정 확보(안정화) 방안	<ul style="list-style-type: none"> • 연구원 중·장기 재정확보(안정화) 방안
공정한 업무성과 환류 방안	<ul style="list-style-type: none"> • 연구성과의 공정한 환류체계 운영 방안 • 연구 및 관리직원 성과평가체계 운영 방안

2. 새로운 싱크탱크로서의 역량 제고와 기반 마련

- (글로벌 연구역량 제고) 충남도정을 선도하고 글로벌 연구기관으로서 미래지향적 연구가치 확산을 위한 새로운 비전 마련
 - 미래비전기획위원회, 빅데이터분석센터 등 변화하는 트렌드를 반영한 미래연구 전담조직 구성·운영
 - 글로벌 및 국가 아젠더에 대응한 충남의 뉴프런티어 전략, 교통혁명 등 타 연구기관과 차별화되는 미래에 대한 새로운 연구 추진
 - 경영합리화를 위해 필요한 교육훈련을 실시하고 교육이수실적을 인사고과에 반영

- **(분야별 전문인력 확보)** AI, 산림, 관광 등 연구수요에 대응한 전문 연구인력 확보 및 초빙 확대
 - 신규인력 채용 관련 연간 인력운영계획 수립, 분야별 전문인력 단계적 채용 (박사급 8명 결원)
 - 무기계약직 승진사다리 마련을 통한 동기부여와 처우개선 추진
- **(재정안정화 사업 확대)** 안정적 재정환경 조성을 위해, 출연금 확대, 국가정책, 수탁과제 등 외부 수익사업 확대 및 참여 확대
 - 충남도 출연금 과제(도정책과제)의 인건비 예산 확보 및 사군 출연금 확대
 - 경제인문사회연구회, 연구재단 등 대외기관과 공동연구 확대
 - 평가체계 개선으로 수탁과제 산정 기준 상향 및 인센티브 도입(보수규정 개정)
- **(ESG 경영 확대)** 연구원의 사회적 책임 제고, 윤리경영 강화 노력
 - ESG 경영전략 기반 사업 추진, 개인 평가(원내 활동 내 ESG 항목 포함) 연계

3. 창의적·도전적 연구환경 조성

- **(연구 환경개선)** 노후청사 리모델링, 대외협력 공간 확대 등 추진
 - 개인 연구공간 및 회의공간 확충, 노후 기자재 개선
 - 국책연구원과 인접한 이점을 활용, 충청남도-연구원-국책연구원 간 협업과 만남을 위한 개방형 협업 공간 도입 모색
- **(디지털 연구·행정체계)** 빅데이터센터 설치, Paperless 연구환경 구축
 - 연구용 S/W 구입, 데이터구축 중장기 로드맵 마련, 관련예산 확보로 빅데이터 센터 설치 추진
 - 출장복명서·특근매식비 등 디지털화, 홈페이지 개선 등 디지털 행정지원 확대
- **(조직 갈등관리)** 구성원 간 화합과 소통을 통한 新 공동체 형성
 - 노조-노사협의회 등 활용 직원-경영진 소통 강화, 소통방식 프로세스 마련
 - * 인권경영위원회, 도인권센터, 시민활동가 등 연계 조직 갈등관리, 조직문화 진단과 컨설팅
 - 직무중심 인사관리제 추가 검토
- **(조직문화 향상)** 구성원 상호 간 이해 및 소통 증진 확대
 - MBTI결과 활용방안 연구('24 현안) 기반 조직문화 개선 노력 확대
 - 연구원 주요 활동에 대한 월례회의·주례회의를 통한 전직원 공유 확대