

# 2014 사업계획(안)

# || 목 차 ||

## I 2013 운영현황

1. 조직 및 인사개편 .....	1
2. 기 구 표 .....	1
3. 인 력 현 황 .....	2
4. 연 구 실 적 .....	2
5. 예 산 현 황 .....	3

## II 2014 주요업무 추진계획

1. 운 영 방 향 .....	4
2. 주요 업무계획 .....	5
3. 연구원 증축계획 .....	21
4. 주요 연구의제 선정 .....	23

## III 참 고 자 료

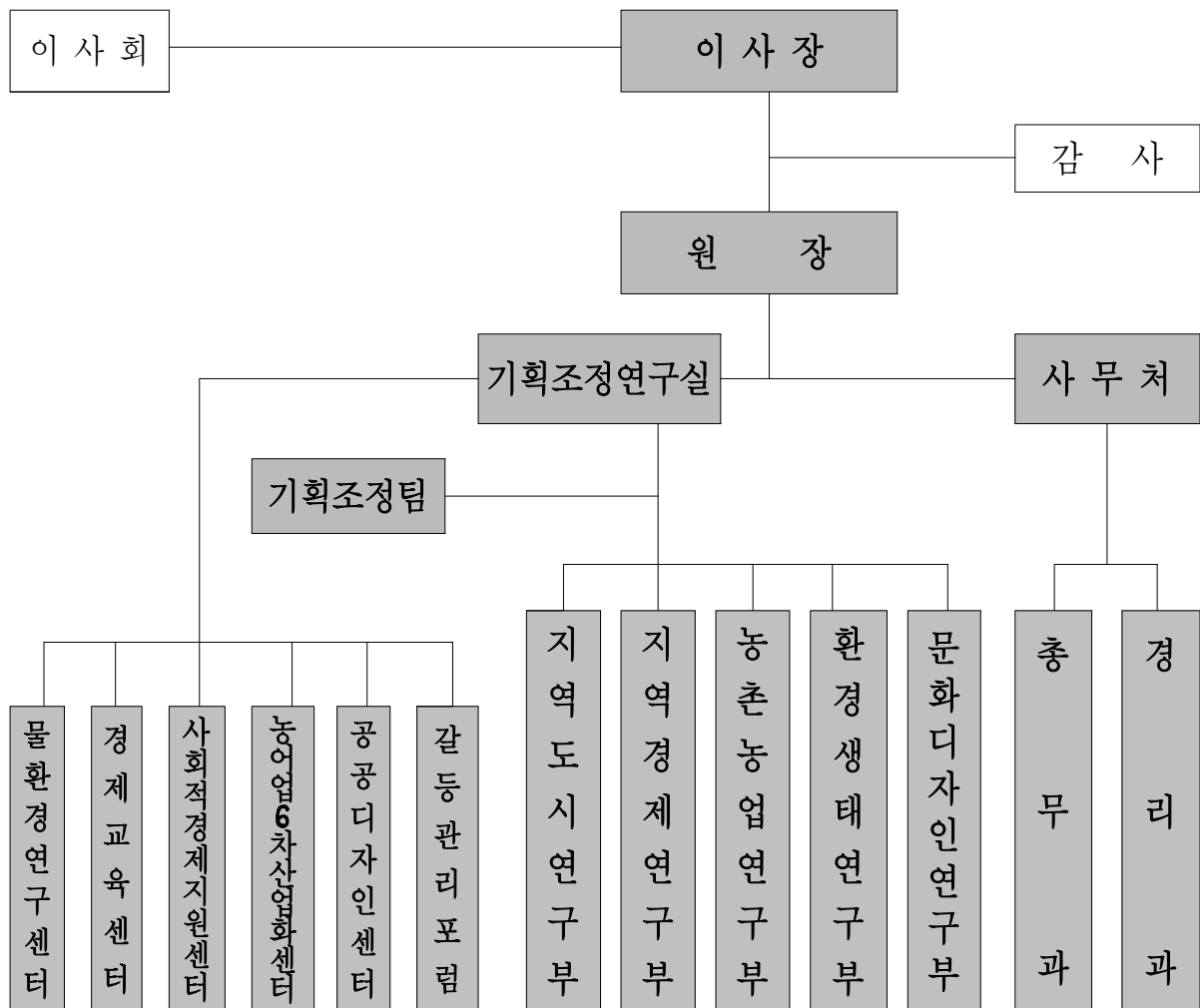
1. 충남리포트 발간시스템 강화방안 .....	26
2. 연구-교육 지식네트워크 구축 .....	27

# I . 2013 운영현황

## 1 조직 및 인사개편

- '13. 1. 1 : 제5대 정종관 연구실장 발령
- '13. 3~11 : 연구직 3명(사회정책, 농업, 경제) 관리직 2명(전산, 전기) 공채발령
- '13. 8. 1 : 제8대 「강현수 원장」 취임

## 2 기 구 표



### 3 인 력 현 황

(단위 : 명)

구 분	정 원	현 원			결 원	비 고
		2012년	2013년	증 감		
계	66	91	96	5		
정원내 직 원	연구실	51	46	47	1	관리직 포함
	센 터	15	9	9	6	
정원의외 직원		36	40	4		센터를 포함한 연구지원 인력

- **정원내 직원** 의 경우, 1명의 증가는 4명(연구직 2, 관리직 2)이 이직하고 5명(연구직 3, 관리직 2)이 충원되었기 때문임
  - 아울러, 정원대비 4명(연구직 3, 관리직 1)의 결원이 발생하고 있으나, 현재 결원 인력 충원을 위한 공채시험 중으로 최종합격자에 대하여 내년 1월에 발령예정이고
  - 센터인력은 연구수요를 감안하여, 충청남도와의 협의 후 점증적 충원예정
- **정원의외 직원** 의 경우, 2012년에 비해 4명이 증가한 것은 연구수요(용역과제) 증가에 따라 연구지원 인력이 일부 증가하였기 때문임

### 4 연 구 실 적

(단위 : 건, 백만원)

구 분	2012년		2013년		증 감 (%)				비 고
	건 수	금 액	건 수	금 액	건수	%	금액	%	
계	374	3,103	368	4,101	△6	△1.6	997	32.1	1인 평균 6.4건
전략과제	27		35		8	29.6			
기본과제	27		38		11	40.7			
수탁과제	47	3,103	56	4,101	9	19.1	997	32.1	
현안과제	116		109		△7	6.0			
디 자 인	89		64		△25	△28.0			현안과제(디자인)+ 홈닥터 + 클리닉
세미나등	68		66		△2	△2.9			

## 재정규모 - 총 282억원

- ✧ 기금회계 : 157억원(일반기금 125, 특별기금 26, 기금이자 6)
- ✧ 일반회계 : 95억원
- ✧ 특별회계 : 30억원
- ➡ 일반회계의 경우, 2012년(86억) 대비 10.4% 증가

## 1. 일반회계 : 9,496백만원

세입	세출
● 이자수입 : 520백만원(5.5%)	● 연구비 : 4,184백만원(44.1%)
● 용역수입 : 3,367백만원(35.5%)	● 경상비 : 982백만원(10.3%)
● 출연금 : 4,400백만원(46.3%)	● 연구비 : 4,248백만원(44.7%)
● 이월금등 : 1,209백만원(12.7%)	● 예비비 : 82백만원(0.9%)

## 2. 특별회계 : 3,026백만원

● 물환경연구센터	-----	846백만원
● 충남경제교육센터	-----	240백만원
● 충남사회적경제지원센터	-----	478백만원
● 공공디자인클리닉센터	-----	125백만원
● 충남농어업6차산업화센터	-----	1,337백만원

## Ⅱ . 2014 주요업무 추진계획

### 1 운영 방향

충남 도민의 행복과 안전, 충남의 현안문제 해결과 지속가능한 발전을 위해  
도민과 소통하면서 현장 중심의 정책 활용도가 높은 연구를 수행하겠습니다.

### 중점 추진방향

#### ① 연구의 수준 향상과 연구성과 활용도 확대

- 전략연구과제의 수행방법 및 발굴·선정방법 개선
- 정책에 활용할 수 있는 새로운 연구 주제 발굴

#### ② 연구 수요자와의 소통 강화 및 현장 밀착형 연구추진

- 연구과제 발굴 단계에서 연구 수요자와 소통강화
- 도민 및 언론과의 직접 소통

#### ③ 연구 협력 네트워크 강화

- 중앙정부 정책 동향 모니터링 및 대응 체계 강화
- 충청남도 산하 공공기관과 협력 강화

#### ④ 효율적이고 신명나는 연구원 조직 운영

- 새로운 변화에 부응하는 조직개편 : 미래정책연구단 설치 등
- 역할조정을 통한 일 중심의 효율적 센터 운영체계 구축

## 2 주요 업무계획

### 1 연구의 수준향상과 연구성과 활용도 확대

충남도정에 더 많이 활용되는 연구, 나아가 중앙정부에서도 활용될 수 있는 좋은 연구를 많이 만들겠습니다.

#### ① 전략연구과제의 수행방법 및 발굴·선정방법 개선

##### 1. 긴급현안 즉시 대응체계 구축 및 중장기적 과제에 대한 지속적 대비

○ 현 재 : 1년 단위의 연구수행, 원내 전문가 중심의 연구 수행  
(소극적·제한적인 원외 전문가와의 협력연구)

○ 개 선 : 연구의 성격과 내용, 수행기간에 따라 연구유형을 다양화  
하고, 원외 전문가와 협력연구를 강화함

☞ [단 기(2~6개월)] 현안 대응 연구

↳ 담당 공무원과의 협력 연구 강화(기동성·신속성 강화)

☞ [중 기(1년)] 미래 비전 및 향후 전략 구상 연구

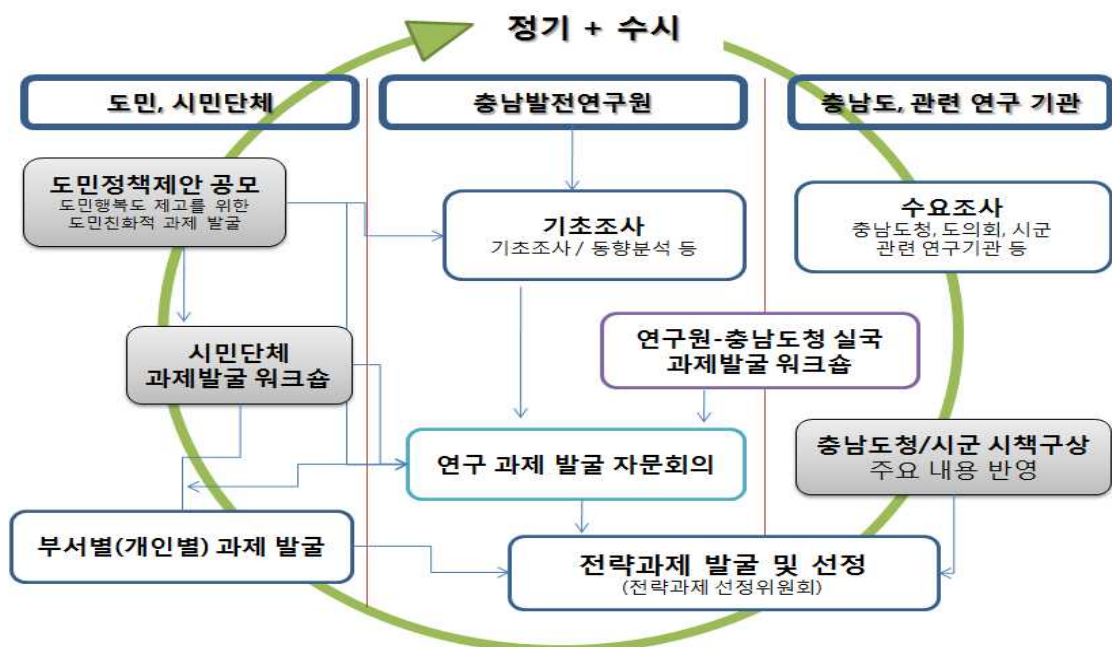
↳ 외부 전문가와의 협력연구 강화

☞ [장 기(1~3년)] 기초 자료 조사 및 데이터 구축 연구

↳ 외부 전문연구기관 데이터 연계 등

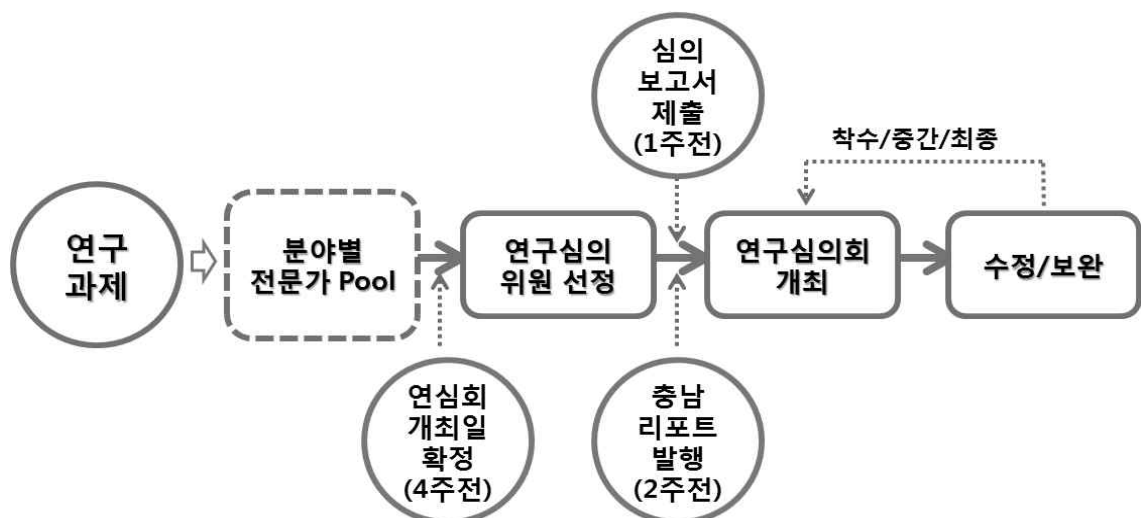
## 2. 전략연구과제 발굴 · 선정 과정 개선

- 현 재 : 정기적으로 매년 10~12월에 충남도와 시·군과 지역 전문가를 중심으로 한 과제발굴과 선정
- 개 선 : 정기적인 연구과제 발굴 및 선정에 덧붙여, 상시적으로 수요자 중심의 연구과제가 발굴 선정될 수 있도록 함
- 홈페이지 상시 ‘연구과제 제안 코너’와 분기별 ‘정기적 수요조사’ 병행
- 연구과제 발굴단계부터 도, 시·군, 도의회, 도민 및 시민단체, 대학 등 지역사회 참여 강화(과제 선정방법과 시기의 다양화)
  - 도, 시·군 시책보고회 시기와 연계한 실질적인 연구과제 발굴
- 연구진행 과정에서는 담당 공무원의 연구 참여 유도(단순한 연구 심의위원, 자문위원 역할을 넘어 연구자로서 참여를 유도함)
- 전략연구과제 중 일정부문(예, 전략연구과제 예산의 30%)을 도, 시·군이 요구하는 현안대응 성격의 연구과제에 투입



### 3. 전략연구과제 연구심의회 기능 강화

- 현 재 : 주로 연구원 내부 구성원들 사이의 평가  
(연구의 질 향상을 위해 노력하였지만 한계가 있음)
- 개 선 : 외부 전문가 중심의 연구심의회 운영을 통한 평가의 객관성 확보와 동시에 연구 결과의 정책 활용도 평가에 초점
- [원외 전문가 연구 심의위원 Pool 구성 및 운영] 지역 내외 전문가를 중심으로 분야별, 전공별 심의위원 Pool을 구성하고, 연구주제에 적합한 전문가를 선정, 심의의 객관성 제고
- [원내 전문가 컨설팅] 원내 전문가는 연구과제의 조연자 역할 수행  
(객관적 평가를 위해 심사는 하지 않음)
- [정책활용도 강화를 위한 충남리포트 발간 의무화]
  - 전략연구과제 : 중간·최종연심회前 충남리포트 발간 의무화
  - 현안연구과제 : 과제 종료前 충남리포트 발간 의무화(비공개 제외)
- [탄력적 연구심의회 개최] 전략연구과제의 연구심의회 일자는 연심회 주간을 선정, 자율적 결정(단, 2주 전에 개최일 결정)



## ② 정책에 활용할 수 있는 새로운 연구 주제 발굴

### 1. 중앙정부 역제안 과제 발굴 연구

- 자치분권, 신균형발전, 지방재정 개혁 등 금년 하반기에 역점 수행 중인 연구과제를 발전시켜 중앙정부에 역제안

#### [현재 진행 중인 중앙정부 역제안 연구과제]

- 농업직불금 제도 개혁 연구
- 풀뿌리 주민자치 활성화 연구
- 광역 행정자치 연구
- 지방재정 연구
- 성장 전략 연구
- 재정 및 조세 제도 연구
- 신균형발전 연구

### 2. 국비 확보 기여 연구

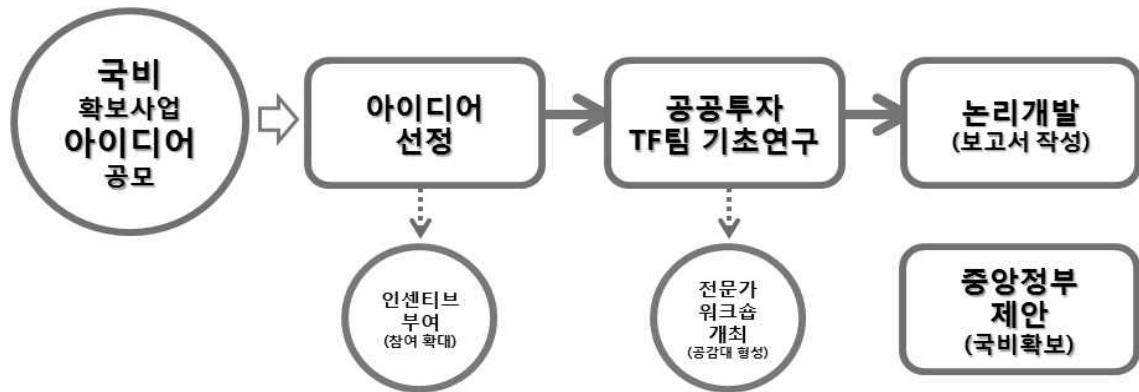
- 중앙부처 공모형 국책사업은 물론, 충청남도 발전을 위한 새로운 국책사업을 발굴, 제안하여 국비 확보가 가능한 분야에 대한 선도적 연구 추진
- 연구원 내에 이를 전담할 「공공투자 TF팀」 운영
- 장기적으로 「공공투자센터」로 확대 발전 추진

#### [공공투자 TF팀의 주요 역할]

- 기획지원 기능 : 사업기획과 사전분석의 feedback 강화
- 사전평가 기능 : 사전 타당성 분석 및 평가 지원
- 공모지원 기능 : 국비 사업 공모과정에 대한 맞춤형 패키지식 지원

### 3. 원내 ‘국비확보 아이디어 공모’ 개최

- [1차, 국비확보사업 아이디어 공모] 원내 연구자를 대상으로 한 아이디어 공모사업 실시



- [2차, 아이디어 선정] 심사를 통한 창의적 아이디어 선정. 선정된 아이디어는 평가반영(현안과제 수준) 및 인센티브 부여
- [3차, 공공투자 TF팀 기초연구] 선정된 아이디어는 공공투자 TF팀에서 기초연구를 수행하고, 그 결과는 전문가 워크숍에서 발표 및 의견 수렴
- [4차, 중앙정부 제안을 위한 논리개발(보고서 작성)] 공공투자 TF팀의 기초연구와 워크숍에서 제시된 내용을 바탕으로 원내외 전문가로 연구진을 구성하여 국비확보를 위한 논리를 개발하고, 중앙정부에 제안

#### [논리개발 및 보고서의 주요 내용 구성]

- 국비 사업의 필요성 및 목적
- 국비 사업의 추진 근거
- 국내외 관련 사례 및 충남의 적용 가능성
- 구체적 제안 내용
- 추진 방안 및 쟁점 사항 검토

- 2013년 원내 실시 후 도 및 시·군 공무원, 지역사회 전문가로의 확대방안 등 마련

#### 4. 충남 성공 사례 발굴 연구

- 3농 혁신 등 충남 도정 및 충남 지역 성공사례를 발굴·연구하여 충남 내부는 물론 전국적으로 확산시킴
  - 충남도정 혁신사례 : 3농혁신, 사회적경제 지원, 지방정부 3.0, 물통합 관리, 행정혁신, 수산 분야 참여예산제 등
  - 충남지역 성공사례 : 사회적 경제의 중심지 홍동 지역 등

#### 5. 他 시·도와의 공동 협력 연구

- 시도연구원 협의회 및 충청권 시도연구원 등과 협력 연구 강화
  - 2013년 현재 시도연구원 공동으로 '지역 격차 완화 연구' 수행
  - 충청권 공동 이슈를 발굴, 충청권 시도연구원과의 협력연구 제안

### ③ 짧은 정책페이퍼 '충남 리포트' 강화 및 정책활용 확대

#### 1. 전략과제

- 중간연심회·최종연심회 前에 제출 및 발간 의무화, 충남리포트 감수를 통한 양질의 보고서 생산

#### 2. 현안과제

- 시의성 높은 연구과제를 중심으로 충남리포트 발간 유도

#### 3. 기 타

- 현장탐방 및 지역이슈 토론회 내용을 보완, 충남리포트 발간 유도

#### ④ 새로운 시대, 신규 정책수요에 맞는 연구인력 충원

- 새정부 국정기조(창조경제, 문화융성, 국민행복)에 걸맞는 다양한 지역발전 전략구상 필요
  - 중앙정부 제안을 위한 분야별 전문가 확보
- 道 해양수산국 신설 등 새로운 도정 수요와 여건변화에 대응한 우수 연구인력을 확충
- 연구원 3개년('14~'16) 운영계획에 의거 우선 정원확보 후 道와 협의, 연차별 충원조치
  - 정 원 : 51명(연구직 40, 관리직 11) ⇨ 61명(연구직 10명 增)
  - ※ 정원이 61명으로 증원되어도 2014년부터 세종시로 이전하는 10개 국책연구기관의 평균정원(140명)의 56%에 불과, 연구경쟁력 확보에 어려움 예상
- 인력증원과 함께, 신규인력의 인건비 및 안정적 연구수행을 위한 연구비 등 관련 예산(출연금) 확보 총력
  - 출연금 44억 ⇨ 60억(16억 增)

〈연구수요분석, 선진사례조사, 자문회의 등을 통한 인력 확충 분야〉

연구수요에 비해 연구자가 부족한 분야	연구수요 변화에 대응한 신규연구 분야
1. 문화예술·정책 2. 기후변화·에너지 3. 지방재정 4. 재난·방재·위기관리 5. 공공투자분석·투융자심사	1. 해양항만정책 2. 중국경제 3. 빅데이터 및 정보통신 4. 교육정책 5. 연안생태관리

### 〈3년간 인력충원 및 출연금 확보계획〉

구 분		2014년	2015년	2016년
인력충원 계획		<b>3명</b> 중국경제 공공투자분석 연안생태관리	<b>4명</b> 기후변화·에너지 해양항만정책 문화예술·정책 빅데이터 및 정보통신	<b>3명</b> 교육정책 지방재정 재난·방재·위기관리
소요예산 내역	계	<b>366백만원</b>	<b>687백만원</b>	<b>586백만원</b>
	인건비증액	180백만원	240백만원	180백만원
	경상비증액	36백만원	48백만원	36백만원
	연구비증액	150백만원	200백만원	150백만원
	임금상승분		199백만원	220백만원
출연금 확보내역		48억	55억	60억

※ 기타 연구비와 운영비(매년 전체예산의 평균 55%)는 자주재원(이자수입 및 용역수입)으로 충당

연구과제 발굴 단계부터 도민과 충청도, 도의회, 시·군과의 소통을 강화하여 정책 활용도를 높이겠습니다.

## ① 연구과제 발굴 단계에서 연구 수요자와 소통강화

- 연구과제 발굴 단계에서부터 도민, 道, 시·군, 道의회 등 지역사회 참여를 강화, 선택과 집중에 의한 실질적인 연구추진
- 道, 시·군, 道의회와의 소통강화

구 분	주 요 내 용
[충남도 ↔ 연구원]	<ul style="list-style-type: none"> <li>■ ‘충청남도-연구원 정책협의회’ 정례화·내실화(월 1회)               <ul style="list-style-type: none"> <li>- 도정 이슈와 현안에 대한 정보 공유, 공감</li> </ul> </li> <li>■ 연구원과 도 실국과의 워크숍을 통한 활용도 높은 과제 발굴</li> </ul>
[시·군 ↔ 연구원]	<ul style="list-style-type: none"> <li>■ ‘시·군-연구원 정책협력단’ 운영(년 1~2회)               <ul style="list-style-type: none"> <li>- 분기별 연구수요조사 및 공동 워크숍 개최</li> </ul> </li> </ul>
[도의회 ↔ 연구원]	<ul style="list-style-type: none"> <li>■ 도의회 정책토론회 개최(년 1~2회)</li> <li>■ 시·군 워크숍 등을 통해 도의원, 시·군의원 참여 유도</li> </ul>

- 현재 운영 중인 ‘시·군 공동연구제’를 ‘시·군 정책협력단’으로 개편하여 소통강화

### [ 市·郡~研究院 정책협력단 운영 ]

- 목 표 : 시·군과의 소통 및 협력 강화, 실효성 있는 지역 정책 개발
- 구 성 : 시·군과 충남발전연구원에 각각 정책협력단 구성
  - 충남발전연구원 : 사무처장 총괄로 시·군별 4명 이상의 협력연구자 배치
  - 시·군 : 기획실이 중심이 되어 연구원과의 소통창구 마련

## ② 도민 및 언론과의 직접 소통

- ‘정부 3.0’에 부합하는 도민 소통형 쌍방향 홈페이지로 개선
  - 연구원 발간자료의 전면적 도민 개방
  - 도민들의 상시 연구 과제 및 아이디어 제안 시스템 구축
- 연구성과 활용 극대화를 위한 적극적 홍보(보도자료, 온라인 등)
- 페이스북, 트위터 등 소셜네트워크 강화
- 웹진 개선 작업을 통한 다양한 콘텐츠 생산 및 공유

## ③ 현장 지향적 연구 추진

- ‘현장에서 답 찾기’ 현장탐방 프로그램 운영
  - 시·군의 주요 현안에 대해 연구원과 지역사회 전문가가 함께 현장을 방문하고 현장 워크숍 등을 통해 대응방안 제시
- 현장탐방 결과를 바탕으로 심화연구 후 ‘충남리포트’를 발간, 지역 사회의 공감대를 형성하고 대안을 제시

## ④ 홍보 출판 사업 개선 방안

- [충남리포트] 연구과제별·연구단계별 연구성과 홍보강화
  - 전략과제, 현장탐방 프로그램 결과물을 간명하게 정리, 정책 수요자에게 전달
- [정책동향분석] 단순정보제공에서 심층 분석을 통한 道 및 시·군의 정책 개발 기능 지원(집필진 및 콘텐츠 보강)

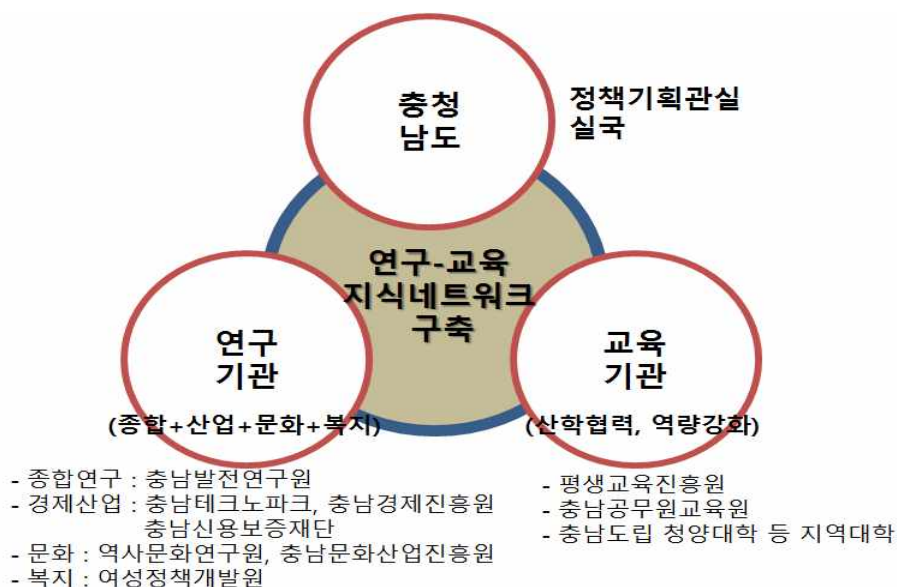
충남의 싱크탱크로서 지역사회 정책개발을 위한 공론의 장,  
지식네트워크 거점 역할 수행하겠습니다.

## ① 중앙정부 정책 동향 모니터링 및 대응 체계 강화

- [중앙정부 정책 상시 모니터링] 연구원 월간지 '정책동향분석'의 콘텐츠 재편 및 분석기능 강화를 통한 정보제공 및 정책제안 기능강화
- [국책연구원 연계 강화] 각 전문 분야별로 국책 연구원과 협력을 강화하고, 공동연구 활성화
  - 지방재정 분야: 지방행정연구원, 연안환경 분야: 환경정책평가연구원 등

## ② 충남도내 공공기관과 협력 강화

- 충남도내 연구기관 및 교육기관과 협력적 연구-교육 지식네트워크 구축



### ③ 충남 지역사회 및 대학, 전문가와 협력 강화

- [도민 정책제안 공모] 지역사회 전문가와 시민단체 등을 대상으로 연구과제 아이디어 공모, 선정된 연구과제에 대해 연구참여 기회 부여
- [전략과제 공모] 교수, 시민단체 등 전문가를 대상으로 과제 공모
- [지역사회 공동 토론회 등 개최] 지역언론, 학회, 시민단체 등과 공동 워크숍 개최를 확대함

### ④ 전국적, 해외 연구 네트워크 구축

- 국외 관련 연구기관과 협약 체결을 통한 네트워크 강화
  - 부탄연구센터(4. 25), 중국 운남성사회과학원(6. 8)
  - 제2차 행복 국제컨퍼런스(11. 22) 개최 등 실질적 교류 확대
- 국내 국책연구기관 및 전국 규모 학회들과 지속인 교류 확대
  - 한국교통연구원 및 충청권연구기관과 MOU 체결(10. 8)

### 수 연구원 연구성과의 축적 및 데이터 공개

- ‘정부3.0’에 기반한 연구원 내 모든 정보 공개 및 원문 제공
- 쌍방향 홈페이지로의 전환을 통해 정보공개 강화
  - 연구원 연구성과물 DB화(약 4,000건 정도)를 통한 개방형 아카이브 구축

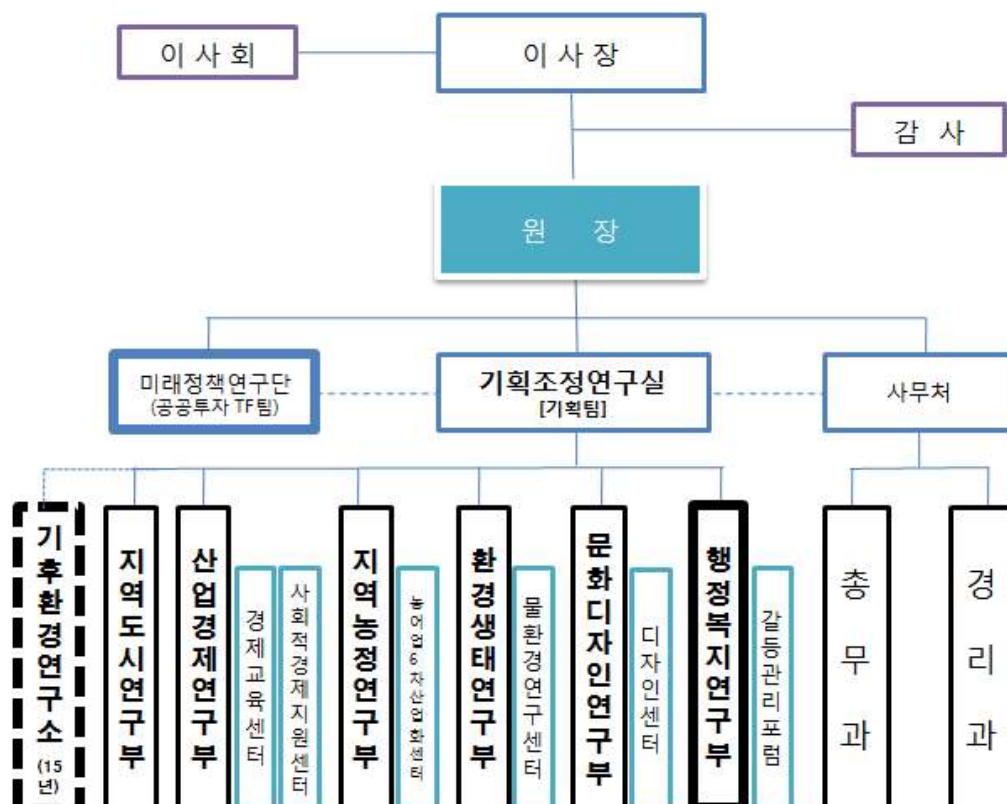
### ⑥ 다양한 주제의 연구회 운영 및 포럼 운영

- 자율적 연구회 운영을 통한 창의적 연구 수행

연구회	주요 활동 내용	비고
전통시장연구회	· 충남의 전통시장 및 상점가 활성화 기본계획수립	’11. 1~현재 (9명)
로컬푸드연구회	· 로컬푸드를 통한 지역사회 활성화	’11. 7~현재 (10명)
소도시연구회	· 도시재생정책의 추진경과 및 전망에 대한 정보 교류	’12. 1~현재 (6명)
행복연구회	· 충남도민을 행복하게 만들기 위한 정책마련	’12. 2~현재 (7명)

실질적이며 효율적인 연구원, 행복한 연구원을 만들기 위해 연구원 환경을 지속적으로 개선하겠습니다.

- ① 새로운 변화에 부응하는 조직 개편 : 「미래정책연구단」 설치 등
- 정책 요구에 대응할 수 있는 ‘일 중심’의 조직체제로 개편함
  - 현재 TF조직으로 운영되고 있는 ‘미래전략 TF팀’의 기능을 2014년 상설조직화하여 ‘(가칭)미래정책연구단’을 설치·운영
  - ※ 충청남도 미래를 위한 정책개발(친환경적 수자원관리, 갯벌복원, 환경피해저감, 對중국교류, 미래성장동력 발굴 등을 전담)
  - 현재 자치행정팀을 행정복지연구부로 승격



## ② 역할조정을 통한 일 중심의 효율적 센터 운영체계 구축

- 他 시도연구원보다 부설 센터 수가 많고, 향후에도 추가(기후변화 센터, 공공디자인센터 확대 등)됨에 따라 센터 운영의 효율화 필요
- 센터는 연구기능 중심으로 재편하고, 연구기능이 없는 단순 사업 집행기능의 센터는 중장기적으로 연구원에서 분리·독립 유도

### [센터 운영 원칙]

- 센터는 연구중심으로 재편하고, 센터장은 전임연구원이 수행함
  - 다만, 신설 센터나 미정착 센터는 단기적으로 관련 연구부서 연구원이 수행
  - 연구부서와의 연계 강화를 통해 연구기능 강화

- 연구원 센터 정원 조정 (20명 ⇨ 15명, 5명 減)
- [센터 정비방향] 운영원칙과 정책적 판단에 따라 4가지 유형으로 재편
  - ① [기능확대] 연구기능 및 수요 증가에 따른 확대
    - ☞ 충남공공디자인센터 ⇨ 충남디자인센터(가칭)
  - ② [신 설] 새로운 요구와 수요 증가에 따른 정책적 판단
    - ☞ 기후환경연구소(가칭), 공공투자센터(가칭)
  - ③ [통합운영] 유사기능 및 기능 중복에 따른 통합 운영
    - ☞ 물환경연구센터+기후환경연구소
  - ④ [분 리] 기본원칙에 맞지 않는 센터는 연구원에서 분리·독립
    - ☞ 갈등관리포럼, 충남경제교육센터

### ③ 행복발전소 및 노사협의회 운영

- 2012년 연구원 구성원들의 내부 의견수렴 기구로 행복발전소가 발족, 연구원 구성원들의 행복과 연구원 발전을 위한 아이디어 창구 역할 수행

[ 행복발전소가 한 주요한 일들(2012년) ]

- 북카페 운영 방안 제안 및 추진
- 건강(금연, 정신건강, 체육 활동, 먹거리) 프로젝트 제안 및 추진
- 연구원 에너지 절감 프로젝트 제안 및 추진
- 탄력근무제, 무보수 휴직제 제안



- 2013년 출범한 노사협의회는, 법적 공식 조직으로 연구원의 불합리한 사항을 개선하고 발전적 방안을 제안하는 역할 담당

### ④ 3년 단위의 연구원 중장기발전계획 수립

- 계획수립 주기를 당초 5년에서 3년 단위로 수정하여, 원장 임기와 연계하여 실질적 연구원 운영 중장기발전계획이 되도록 유도
- 연구수요에 대응할 수 있는 인력채용계획 및 재정계획 등을 수립, 연구원의 지속적인 발전 방안을 마련

### 수 조직의 안정성과 동시에 유연성 강화로 활력 증진

- 2011년부터 연구지원인력 고용안정 및 처우개선 노력
  - 명칭변경 : 연구보조원 ⇨ 연구원
  - 임기조정 : 수탁연구 위촉 ⇨ 2년단위(최장 5년) 계약직 운영
- 초빙책임연구원 제도를 확대, 새로운 연구수요에 능동적으로 대응

## ⑥ 공정한 평가체계 구축

- 2012년 도입된 연봉제와 평가제도의 문제점을 진단, 연구원 운영의 효율성을 높이고 연구원이 자율적으로 참여하는 평가체제로 개선
  - 양적 평가 중심에서 창의적 정책 제안의 성과를 반영할 수 있는 평가 방법 개발(정책 활용도를 높일 수 있는 충남리포트 평가비중 확대 등)

## ⑦ 더불어 사는 행복추구

### 1. 봉사활동(도민과 소통하고 지역사회에 봉사하는 場 마련)

- 매년 2회 추진(지역내 농촌지역의 일손돕기운동 등)
  - 상반기에는 연구원 전체가 참여하는 농촌봉사활동을 추진하고, 하반기에는 부서별 맞춤형 사회봉사 활동 추진
- 매년 겨울 원우회 중심의 ‘사랑의 연탄배달’



- 2. 문화의 날 : 분기별 전직원 참여(영화, 음악제, 오페라 등 감상)
- 3. 체육의 날 : 매월 셋째주 수요일(15:00 이후), 체육활동
- 4. 동호회 지원
  - ‘놀 줄 알아야 일도 잘한다’는 취지아래 전직원 1인 1동아리 지원

### 3

## 연구원 증축계획

### 1

## 현 청사 개황

- 우리 연구원의 현재 연면적은 821평으로 2008. 3 준공
- 설계당시 70명의 근무인원을 기준으로, 국책연구기관과 대학을 참고하여 1인당 6.6평 반영

### 2

## 운 영 현 황

- 2013. 12월 현재 96명이 근무하고 있는 현청사 규모는
  - 연면적은 전국 시도 연구원 평균(1,249평)의 65%, 1인당 실면적은 5평으로 전국 평균 8평의 62%에 불과
- 이는 道 요청에 의한 3개의 부설조직 증가와  
(충남공공디자인클리닉센터, 충남사회적기업지원센터, 충남농어업6차산업화센터)
- 충남 농정혁신 지원을 위한 농촌농업연구부가 신설되어
  - 전체적으로 개청(2008. 3)때보다 30여명이 증가하였기 때문

### 3

## 문 제 점

- 1인당 활동공간 협소로 연구집중도 현저히 감소
- 회의실 공간 부족으로 전직원 확대회의 불가능(대회의실 60명수용)
  - ※ 그러나, 도·시군 요청에 의한 충발연 회의실 사용은 月평균 12회로 도, 시군 정책파트너십 강화에 기여
- 별도 부서로 운영되어야 할 부서의 사무실 병행사용으로 복잡화  
(환경연구부/물환경센터, 총무과/경리과, 농업6차센터/사회적경제센터)

따라서, 적정한 연구공간 조성을 위해 道 및 의회와 협의, 증축노력 전개

## 4

### 그동안 추진현황

- 2013. 3 : 증축을 위한 이사회 의결
- 2013. 4 : 도 추경예산에 설계비 53백만원 반영
- 2013. 6 : 도의회 삭감(사유 : 심도 있는 검토 필요)
- 2013. 11 : 설계비 53백만원 도의회 재상정
- 2013. 12 : 도의회 예산안 통과

## 5

### 향후 추진계획

- 2014. 1 : 증축설계 공모
- 2014. 2 : 증축설계(1개월 소요)
- 2014. 5 : 증축예산(12억) 道 추경반영
- 2014. 7 : 증축예산 도의회 통과
- 2014. 8 : 증 축(5개월 소요)
- 2014. 12 : 완 공

## 4 주요 연구 의제 선정

### ① 충남의 정책적 여건 변화

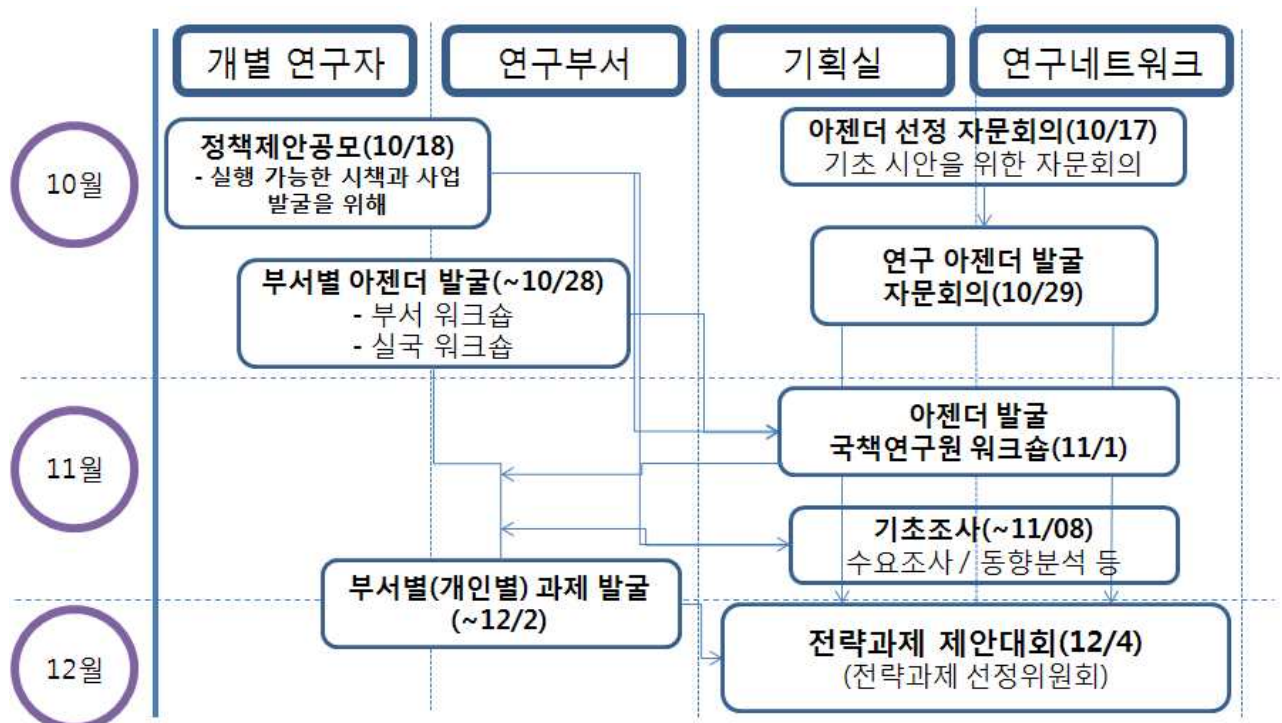
○ 민선 5기의 성공적 마무리와 새로운 출발에 대한 체계적 준비 필요

- 지방선거, 내외적 여건변화와 충남의 현안 등을 고려할 경우 도민행복과 삶의 질, 내포신도시 조기정착, 도내외 균형발전과 환황해권 시대 대비 등의 문제에 대응할 수 있는 정책 연구가 요구되는 상황임



○ 충남의 지속가능한 미래를 위한 지속적인 과제 발굴과 대응방안 마련

### ② 2014년도 연구 아젠더 선정 및 과제 발굴 프로세스



### ③ 2014 연구의제(안)

#### 의제 1 충남도민의 행복과 안전 제고 전략

- 충남도민의 행복도 제고를 위한 실천전략 연구
- 충남도민의 안전한 삶 보장을 위한 전략 연구
- 충남 사회적 자본 실태 및 확충 방안 연구

#### 의제 2 충남의 지속가능한 지역경제 시스템 구축

- 선순환 지역경제 시스템 구축을 위한 실천전략 연구
- 사회적 경제조직으로서 협동조합의 지속가능한 발전 방안 연구

#### 의제 3 환황해권시대 미래 성장 동력 발굴

- 환황해권 시대에 대응한 충남의 발전 전략 연구
- 도청이전효과 소외지역에 대한 동반성장 전략 연구

#### 의제 4 충남의 생태와 생활환경 건강성 확보 전략

- 충남의 환경 보전 실태와 정책과제 제안 연구
- 지역의 에너지 수급에 대한 연구
- 도민 생활에 밀착한 문화·체육시설 정비 및 프로그램 운영 방안 연구

#### 의제 5 3大혁신과 국가발전 선도 전략

- 민선 5기 3농 혁신에 대한 성과와 향후 정책과제 발굴 연구
- 실질적 분권 실현을 위한 충남의 대응 방안 연구
- 신균형발전과 새로운 국가발전 아젠더 개발 연구
- 창조경제, 행복생활권, 행정3.0 등 국정과제와 연계한 실천방안 연구
- 도시, 산업, 환경 등 사회경제 혁신 방안 확대 연구

## 의제 6 충남 현안 문제의 창조적 대응

- 민선 5기 정책에 대한 성찰과 민선6기의 정책 방향 연구
- 빅데이터(Big Data)를 활용한 충남 핵심정책 효과 분석 연구
- 기타 충청남도의 현안 문제 해결을 위한 다양한 연구과제 발굴 연구



### 2014년 운영기조

- 금년은 민선5기 성공적 마무리를 위한 역량집중과 8대 원장 부임원년으로 연구원의 새로운 도약을 위한 계기를 마련 하였습니다.
- 따라서, 내년에는 보다 안정된 연구기반을 바탕으로 창의· 실용·현장중심의 진취적이고 좋은 정책을 지속적으로 생산하여
- 도민의 실질적인 삶의 질 향상에 기여할 수 있도록 품격있는 연구원을 만들어 나가겠습니다. (量 ⇨ 質 ⇨ 格)

### Ⅲ. 참 고 자 료

#### 1 충남리포트 발간시스템 강화방안

##### 1 목 적

- 연구원에서 수행하는 다양한 연구과제의 결과물을 적시에 발표, 지역사회 공감과 정책 활용도 제고

※ 현재 발행 현황

- 성 격 : 도 정책 선도 및 과제 해결방안을 제시하는 시의성 높은 수시 발간물
- 부 수 : 330부/건 (연 15~18건 발간)
- 배포처 : 이사진, 자문위원, 도·시·군, 도의원, 언론기자, 도 관계 기관 등

##### 2 발간확대 및 홍보강화

###### ① 발간 연구과제의 대상 확대

- 전략과제, 현안과제 등 연구원에서 수행하는 모든 연구과제와 연구 활동에 대해 충남리포트 발간을 의무화 또는 유도

###### ② 질적 제고 방안(더 좋은 연구결과물 생산지원)

- 연구자 자율에 의해 발간 ⇨ 내용작성 단계에 '감수자' 지정
  - 감수자 : 원장, 연구실장, 선임연구위원(전공일치) 등

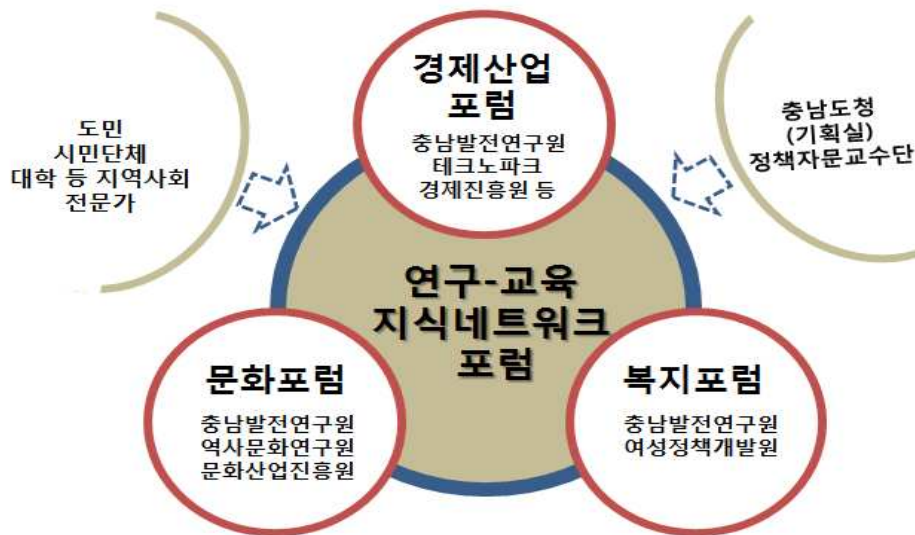
###### ③ 온·오프라인 수요자 확대 및 홍보 강화

- 도, 시·군 공무원, 일반인이 쉽게 접할 수 있도록 분량 간소화 (8~12쪽) 및 디자인 개선
- 발간부수 확대(330부 ⇨ 500부), 홍보강화(홈피, SNS 등)

## 2 연구~교육 지식네트워크 구축 : 분야별 포럼 운영

### 1 목적 및 운영방향

- 道출연기관 및 교육기관과 지역사회 전문가가 연구~교육 지식네트워크를 구축하여 분야별 포럼을 구성하고 대응방안 등을 제안



### 2 포럼 운영 방안

- ① 문화포럼 : 道+충발연+역사연구원+문화산업진흥원 등
  - 거버넌스를 구축하여 순차적으로 문화정책 이슈를 선정, 포럼 주관
  - 충남의 문화정책 관련 연구와 사업을 상호협력, 시너지 효과 극대화
- ② 교육포럼 : 道+충발연+평생교육진흥원+청양대학 등
  - 충남 교육의 새로운 패러다임을 제시하고, 국가적 교육아젠더 선도
  - 교육과 관련된 지역사회 다양한 주체의 참여를 통한 거버넌스 구축
  - 포럼의 구체적인 구성 및 운영에 대해서는 향후 지속적으로 고민