

2016 사업계획(안)

|| 목 차 ||

I 2015 운영현황 1

- 1. 조 직 정 비 1
- 2. 기 구 표 1
- 3. 인 력 현 황 2
- 4. 연 구 실 적 2
- 5. 예 산 현 황 3

II 2016 주요업무 추진계획 4

- 1. 2016 연구원 운영목표 4
- 2. 세부 업무 추진계획 5

III 전차이사회 조치결과 보고 10

IV 참 고 자 료 17

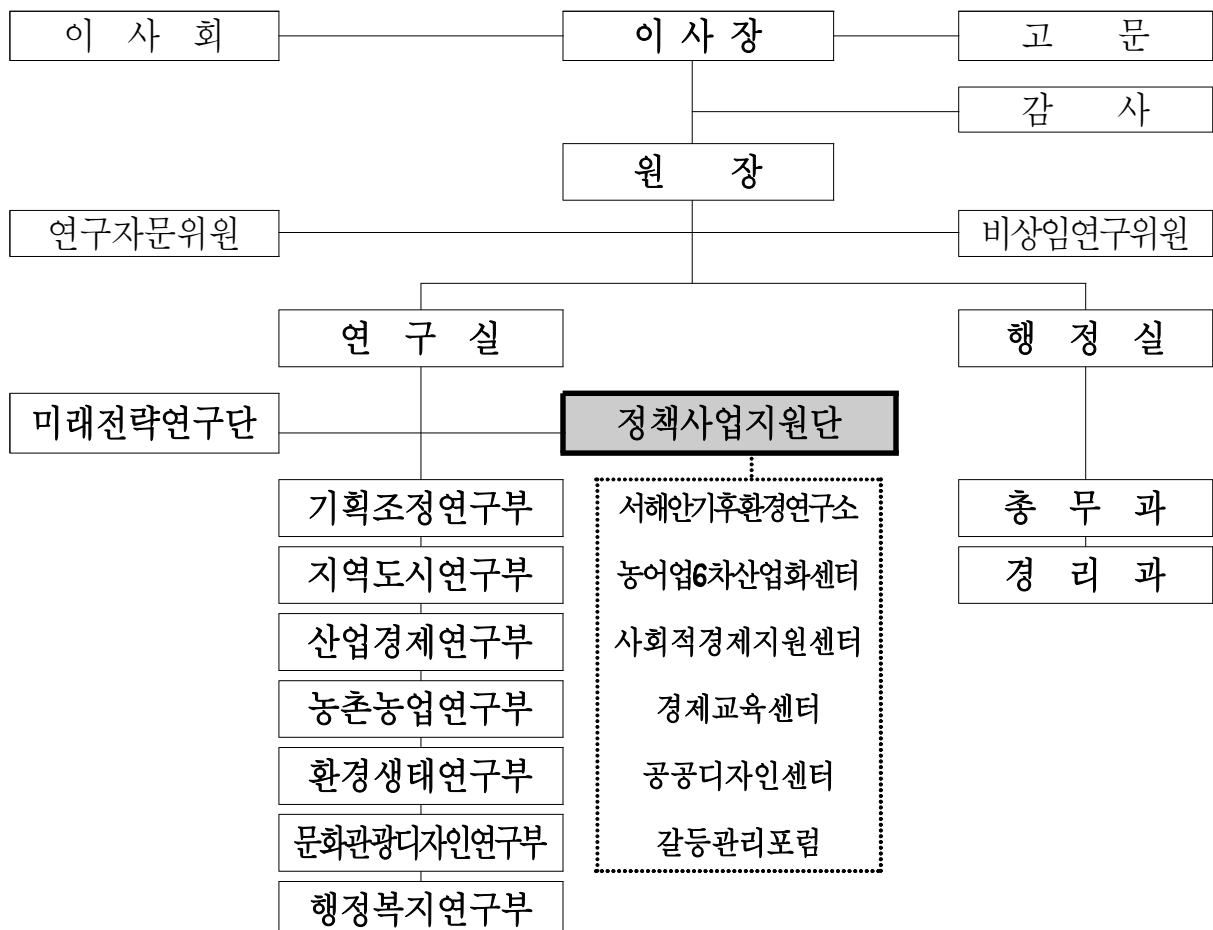
- 1. 2015 국비확보 내역 17
- 2. 2016 전략과제(안) 18

I . 2015 운영현황

1 조직정비

- '15. 3.27 : 서해안기후환경연구소 개소
- '15. 4.10 : 연구원 조례개정(충남발전연구원 ⇨ 충남연구원)
- '15. 6.15 : 연구원 개원 20주년 기념식
- '15. 7.16 : 센터 통합운영(정책사업지원단)
- '15.11. 9 : 연구원 증축(3층 ⇨ 4층)

2 기 구 표



3 인 력 현 황

(단위 : 명)

구 분	계	원 장	연 구 직			관리직	비 고
			소 계	연구실	센 터		
정 원	80	1	69	50	19	10	
현 원	69	1	59	41	18	9	
결 원	△11	-	△10	△9	△1	△1	

※ 계약직(연구원 및 행정원) 56명 포함, 총 125명 근무

- 연구실의 경우, 금년에 1명(교통분야)을 충원하였으나, 아직도 9명의 결원 인력이 있는 바, 내년도 예산추이에 따라 지방재정, 해양수산 및 에너지 분야를 중심으로 신규인력을 충원하고 일부는 무기계약직(3명)으로 전환
- 센터와 관리직은 내년 초(1월)에 모두 충원예정

4 연 구 실 적

① 연구과제 추진실적

(단위 : 건)

구 분	계	전략과제	현안과제	수탁과제
2014	205	46	115	44
2015년 목표	240	50	120	70
2015년 현황	252(105.0%)	50(100.0%)	127(105.8%)	75(107.1%)

② 연구원 주요 성과 지표

(단위 : 건)

성과지표	계	해외학술 논문발표	연구조성사업	연구지원·모임 지원사업	신규 MOU체결	발간매체
추진실적	221	8	114	15	10	74

재정규모 - 총 293억원

- ✧ 기금회계 : 156억원(일반기금 130, 특별기금 26)
- ✧ 일반회계 : 104억원
- ✧ 특별회계 : 36억원
- ➡ 일반회계의 경우, 2014년(97억) 대비 7.2% 증가

1. 일반회계 : 10,441백만원

세입	세출
● 이자수입 : 322백만원(3.0%)	● 인건비 : 4,670백만원(44.7%)
● 용역수입 : 3,875백만원(37.1%)	● 경상비 : 854백만원(8.2%)
● 출연금 : 5,088백만원(48.7%)	● 연구비 : 4,861백만원(46.6%)
● 이월금등 : 1,156백만원(11.1%)	● 예비비 : 56백만원(0.5%)

2. 특별회계 : 3,697백만원

● 서해안기후환경연구소	-----	1,441백만원
● 경제교육센터	-----	246백만원
● 사회적경제지원센터	-----	312백만원
● 공공디자인센터	-----	519백만원
● 농어업6차산업화센터	-----	1,179백만원

Ⅱ . 2016 주요업무 추진계획

1 2016년 연구원 운영목표

현장 집중, 도민과 소통, 국책연구기관과 협력 강화를 통해 성공 정책 발굴

① 도민의 삶의 현장을 변화시키는 현장 체감형 연구 및 정책 발굴

- 지역주민, 국책연구기관, 행정기관과 함께 하는 충남현장포럼(가칭)'운영
- 전략과제 연구에서 현장성 강화하고, 연구심의회 현지 주민 참여 확대
- 충남 현장 총서 등 현장에서 필요한 기획 연구물 출간 확대

② 대외적 연구 교류·협력 강화

- 충청권(세종·대전 등) 이전 국책연구기관과 실효성 있는 연구 교류 확대
- 충남 현지 시민단체와 교류 강화 및 연구지원 사업 확대
- 충남연구원 해외 지역통신원 시범적 운영

③ '정부 3.0 시대' 에 맞춘 소통·개방 연구원 추구

- 정부 3.0 정책에 부합하는 홈페이지 개선
- 충남리포트, 인포그래픽, 정책지도 등을 이용, 외부와 소통 매체 확대 강화
- CNI 지식포털시스템(CIPS : Cni Intellectual Portal System) 활용도 제고
- 언론보도 활용 강화 : 신문 스크랩 프로그램 도입
- 온라인 분야 홍보 확대 : CNI 블로그 개설
- 연구원 자체 홍보 활성화 : 충남지역 대학생 기자단 운영

④ 민선 6기 후반기 도, 시·군을 위한 성공 정책 발굴 (* 중대형 전략과제)

- 충남 생활인프라 구축 실태 및 정책과제
- 충남 농정예산의 실태분석 및 기본방향
- 충남 자연환경의 통합적 보전·관리
- 개성 있고 특색 있는 충남 해안 문화공간 조성방안
- 지방보조금의 효율적 관리와 집행 방안 外 10여건 추진

⑤ 충남 미래먹거리 연구·발굴의 플랫폼 구축

- 선도적 미래아젠다 발굴
- 對중국 전략지역 교류·협력 활성화 지원
- 공공투자유치 지원 체계화

⑥ 중앙정부 역제안 담론 연구의 지속 추진

- 기존 담론 연구의 지속적 추진
- 신규 담론 연구의 본격적 추진

⑦ 급변하는 자연환경 변화 및 에너지 전환 흐름에 능동적 대응

- 가뭄 등 기상재해 관련 연구 충실
- 기후변화 및 新기후체제(Post-2020) 충남 대응 연구
- 에너지 전환 및 신·재생 에너지 분야 연구 역량 보강

⑧ 연구윤리 강화시스템 정착

- 연구성과물 100% 공개에 따른 연구윤리 의식 향상
- 연구성과물 표절 자기진단 프로그램 확대 적용

⑨ 자율적 참여에 의한 ‘충남연구 의사결정 시스템(CDMS)’ 정착

- CDMS : Cni Decision Making System
- 全 구성원 누구나 연구원 의사결정 과정에 자율적 참여 시스템
- 시대적 흐름에 맞게 연구원 규정 규칙 운영 지침 지속적 개정
- 비정규직 차별 소지 전면 철폐 및 적극적 처우 개선

<2016년 연구과제 추진 목표>

(단위 : 건)

연도	전략 연구과제	현안 연구과제	수탁 연구과제	합 계
2014년 실적	46	115	44	205
2015년 실적*	50	127	75	252
2016년 목표	50	130	75	255

* 2015년 실적은 2015년 12월 15일 현재, ** 2016년 전략과제 50건 가운데 중대형과제 10건 이상

2

세부 업무 추진계획

1)

연구 부문

① 도민의 삶의 현장을 변화시키는 현장 체감형 연구 및 정책 발굴

① (가칭)‘충남현장포럼’ 구성 및 운영

- 국책연구기관, 공무원, 충남연구원이 함께 분야별 현장 방문(연 4회)
- 현장에서 지역주민과 토의하며 해법을 찾는 현장토크 방식으로 진행

② 현장밀착형 전략과제 수행 및 현지 주민 연심위원 위촉 확대

- 현장 문제해결형 중심의 전략과제 추진
- 현장의 정확한 실태와 생생한 목소리를 충분히 연구에 반영하기 위해 일반도민을 연구심의위원으로 위촉

③ ‘충남현장총서’ 등 현장 연구물 출간 확대

- 충남도의 살아 있는 정책을 선도하고 미래의 가치 있는 아젠다를 발굴·공유하기 위한 ‘충남현장총서’ 지속 발간
- (가칭)‘충남현장포럼’ 보고서 발간

② 대외적 연구 교류·협력 강화

① 충청권 국책연구기관과의 실효성 있는 연구 교류 확대

기획조정연구부

- 국책연구기관과 신규 MOU체결 : 2~3개 기관
- (가칭)‘충남현장포럼’ 구성 및 운영 : 연 4회 이상
- 중대형 전략연구과제 국책연구기관과 협업 연구 추진
- 국책연구기관장 초청 특강 실시

기타 연구부서

- 국책연구기관 해당 부서와의 공동포럼 및 세미나 개최
 - 환경정책포럼(환경생태연구부), 충남 수산업 발전 공동세미나(농촌농업연구부) 등
- 수탁과제, 전략과제 등 연구과제에 국책연구기관 연구원 참여 및 자문
- 공동연구과제 발굴 및 수행 : 거시적 관점(국책연구)+미시적 관점(충남연구)

연구회

- 원내 연구회 활동에 국책연구기관 연구원 참여
 - 국책연구기관과의 신규 연구회 조직 구성 및 운영
- ② 시민단체와의 교류 강화 및 연구지원 사업 확대
- 시민단체와의 간담회 확대 추진 : 연 2회('15년) → 연 3회('16년)
 - 연구지원, 연구모임지원사업 확대 추진 : 연 15건('15년) → 연 20건('16년)
- ③ 충남연구원 해외 통신원 운영
- 신속한 해외 움직임과 심층적 연구 자료 확보를 통해 연구의 폭 확대
 - 중국, 일본 등 일부 국가 시범적 운용
- ③ 민선 6기 후반기 도, 시·군을 위한 성공 정책 발굴 (중대형 전략과제)
- ① 충남 생활인프라 구축 실태 및 정책 과제 도출
- 충남 생활인프라(보육시설, 공원시설, 복지시설, 문화시설 등) 공급 실태 분석
 - 충남 생활인프라 공급 방향 및 정책 과제 제시
- ② 충남 농정예산의 실태분석 및 기본 방향 제시
- 중앙정부, 충남도, 시군 농정예산 실태 분석
 - 농업보조금의 세출 측면(배분)에서의 개선방안 도출
 - 충남 농정분야의 재정혁신을 위한 기초자료 제공

③ 충남 자연환경의 통합적 보전·관리 계획

- 충남 자연환경의 보전·관리를 위한 기본 방향 제시
- 중요 지점에 대한 통합적 보전·관리 지침 제시
- 충남지역 자연환경의 지속적 보전·관리를 위한 향후 과제 도출

④ 지방보조금의 효율적 관리와 집행 방안 연구

- 충남도 시군의 지방보조금 운영 실태와 문제점 도출
- 지방보조금 집행의 개선 과제 제시

⑤ 개성 있고 특색 있는 충남해안 문화공간 조성 연구 (※ 해수욕장 중심)

- 충남도내 해수욕장 이용실태 분석
- 충남도내 해수욕장 이용활성화 전략 및 중장기 발전방안 제시

④ 충남 미래먹거리 연구·발굴의 플랫폼 구축

① 선도적 미래아젠다 발굴

- (가칭)‘미래N충남’ 발간 : 국내외 미래연구 동향 분석, 충남 미래발전 방향 모색
- CNI 충남 미래먹거리 발굴 심포지엄 개최 : 도정 선도 대형국책사업 발굴
- (가칭)‘충청 미래연구포럼’ 운영 : 미래연구의 일상적 추진과 현안 적시 대응

② 對중국 전략지역 교류·협력 활성화 지원

- ‘한중 지방논단’ 구성 : 對중국 전략지역 네트워크 구축 및 한중 주요 정책동향 파악
- ‘충청중국포럼’ 지속적 추진(월 1회 개최) 및 ‘중국동향과 진단’ 확대 출간

③ 공동투자유치 지원 체계화

- 국책사업 발굴포럼 운영 : 국비사업 발굴 루트의 다원화, 상향식 사업 발굴
- CNI 핵심사업 발굴 및 기초자료 제공 : 대형사업 발굴 및 기획
- 지역경제 통계 D/B 관리 : 공무원, 도민에게 경제통계 기초 정보 제공

⑤ 중앙정부 역제안 담론 연구의 지속 추진

① 기존 담론 연구의 지속적 추진

- 신균형발전, 자치분권, 생태계서비스 지불제도, 연안 및 하구 생태복원 등

② 신규 담론 연구의 본격적 추진

- 균형발전에 대한 시장실패 영역 연구
- 충남도-시군 기능 재정립 고도화 연구
- 수소, 태양광 등 에너지정책 전환을 통한 지속가능한 발전 연구
- 지역과 상생하는 유통산업 발전 성공모델 제시

⑥ 급변하는 자연환경 변화 및 에너지 전환 흐름에 능동적 대응

① 가뭄 등 기상재해 관련 연구 강화

- 충청남도 시·군별 기후변화 시나리오에 따른 가뭄 분석
- 보령댐 급수지역 가뭄 대응방안 개선 연구
- 충남 지역기후서비스 도입전략 수립

② 기후변화 및 신기후체제(Post-2020) 충남 대응

- 충남연안의 평균 해수면 장기변동 분석 연구
- 충남형 기후변화 적응사업 발굴을 위한 가이드라인 마련
- 충남 시·군별 온실가스·에너지 목표관리제 지원

③ 에너지 전환 및 신·재생 에너지 분야 연구 역량 보강

- 충남도 에너지 전환을 위한 제도 연구
- 수소전지 등 신·재생 에너지 관련 연구 충실

2) 연구지원 부문

① 정부 '3.0 시대'에 맞춘 소통·개방형 연구원 추구

① 정부 3.0에 부합하는 홈페이지 수시 개선

- 충남도민 및 언론 등과의 소통 강화

② 충남리포트, 인포그래픽, 정책지도, SNS 등을 통한 도민과의 소통 확대

③ 연구성과물 100% 개방형 아카이브(archive) 구축

- '95년 개원 이후 모든 연구자료, 정기 간행물 공개

④ CNI 지식포털시스템(CIPS : CNI Intellectual Portal System) 구축

- 연구원 개개인의 유·무형 지식을 공유 및 소통



< 인포그래픽 >



< CIPS 도식도 >



< SNS-페이스북 >

⑤ 언론보도 활용 강화

- 신문 스크랩 프로그램 도입 : 최신 동향 파악, 연구과제 성과 관리에 활용

⑥ 온라인 분야 홍보 확대

- CNI 블로그 개설 : 웹진의 홍보 효과 감소 추세에 따른 채널 개선

- 페이스북 이벤트 강화 : 연구원 고객 확보 도모

⑦ 연구원 자체 홍보 활성화

- 충남지역 대학생(유학생 포함) 기자단 구성 : 연구성과, 행사 등 취재 후 콘텐츠 생산

⑧ 연구원 기존 매체의 지속적 발간

매 체 명		주요 내용	발간주기 (발행부수)
①	충남리포트	 <ul style="list-style-type: none"> - 충남도정 관련 시의성 있는 정책과제 해결 및 대안 제시를 위한 이슈리포트 - 이사진, 연구자문위원, 도 및 시·군, 도의원, 주요 연구기관, 언론사 등 	주1회 (400)
②	열린충남	 <ul style="list-style-type: none"> - 연구원의 대표 발간물로서, 충남도 및 시군의 주요 현안과제, 정책제안 연구, 충남마을과 해외선진사례 등을 소개 - 이사진, 연구자문위원, 도 및 시·군, 도의원, 충청권 대학, 주요 연구기관, 정책자문교수단, 시민사회단체, 언론사 등 	계간 (1100)
③	CNI 인포그래픽	 <ul style="list-style-type: none"> - 충남도정의 이슈를 선정해 도민에게 이해하기 쉽게 제공하는 소통 창구 - 충남도 대중국 교류 협력 체결 현황 / 숫자로 본 충남 연구원 / 백제역사유적지구 세계유산 등재 현황 등 	수시
④	정책지도	 <ul style="list-style-type: none"> - GIS를 기반으로 한 '지도로 본 충남'형식 - 분야별 다양한 정책제안을 빅데이터와 연동해 제시하는 새로운 방식의 인포그래픽 	수시 (400)
⑤	현장총서	 <ul style="list-style-type: none"> - [마을 만들기를 위해 알아야 할 28가지, 장수찬] 충남 연구원 현장총서 시리즈 제2권으로, 성공적인 마을 만들기를 위한 교육 및 학습방향 제시 	수시 (300)
⑥	저서	 <ul style="list-style-type: none"> - [사회적경제의 발견, 사회적경제지원센터 김종수 외 다수] 충남연구원 사회적경제지원센터가 주축이 되어 사회적경제가 진짜 경제임을 말하고 있는 사회적경제 실천가들의 진솔한 이야기 	수시 (300)
⑦	번·편역서	 <ul style="list-style-type: none"> - [생활협동조합과 커뮤니티, 충남연구원 번역서] 일본 생활협동조합의 생생한 경험과 새로운 가능성에 대한 이론을 제시 	수시 (300)
		 <ul style="list-style-type: none"> - [서식지 생태영향평가 방법론, 충남연구원 번역서] 생물다양성 보전과 관련하여 생태영향평가의 올바른 방향을 제시 	수시 (300)

매 체 명		주요 내용	발간주기 (발행부수)
⑧	중국동향과 진단	 - ‘충청중국포럼’ 사무국인 중국연구팀이 6월호를 시작으로 발간, 중국의 주요 정보를 공유하고 정책적 대응방안을 모색하기 위한 기초자료로 활용	월간 (400)
⑨	충남경제	 - 충남 관련 경제정보 및 통계, 물가 정보 제공. 특히 다양한 주제의 인포그래픽 자체 생산·제공 - 이사진, 연구자문위원, 도 및 시·군, 도의원, 경제단체 및 기업, 언론사 등	월간 (400)
⑩	농부	 - 전국 최초 농어업6차산업화를 알리고 활성화하기 위한 전문지 - 이사진, 연구자문위원, 도 및 시·군, 도의원, 6차산업 관련 경영체 및 기관, 주요 연구기관, 언론사 등	분기 (800)
⑪	CNI 웹진	 - 연구성과 및 정책동향, 충남인터뷰 등 온라인을 통한 소통 ※ 정기적 발송 이외 시의성을 필요로 하는 비정기 발송	월1회 (약6천명)
⑫	페이스북 등 소셜미디어	 - 다양한 고객과의 실시간 정보 공유와 소통을 위한 최적의 매체로 활용 - 팬 확보를 위한 다양한 광고 및 이벤트 실시	수시 (팬5000)
⑬	보도자료	 - 연구성과 대외홍보의 가장 큰 효과를 보이는 언론보도를 위한 보도자료 작성·배포 - 도 홍보협력관실과의 긴밀한 협조체계 구축	수시

② 연구윤리 강화시스템 정착

① 연구성과물 100% 공개에 따른 연구윤리 의식 제고

- 전략과제, 현안과제, 기본과제 2015년부터 100% 공개
- 수탁과제 발주처(충남도, 시군 등)와 협의를 통해 100% 공개

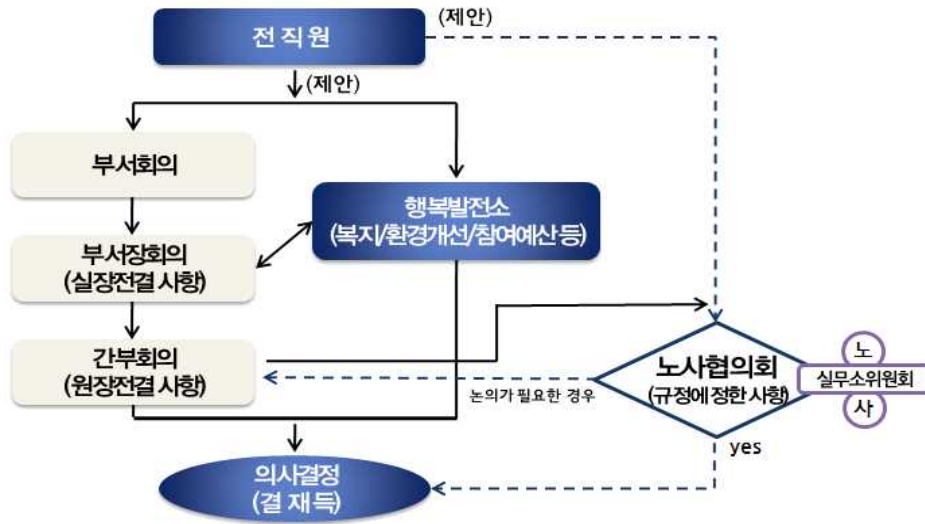
② 연구성과물 표절 자기진단 프로그램 확대 적용

- 현재는 전략과제, 현안과제에만 표절 자기진단 의무화
- 2016년부터는 모든 연구과제 및 연구원 간행물도 표절 자기진단 의무화

③ 자율적 참여에 의한 ‘충남연구원 의사결정 시스템(CDMS)’ 정착

① 쉰 구성원 누구나 연구원 의사결정에 자율적 참여 가능

- 행복발전소, 노사협의회 정기적 운영
- 부서회의, 부서장회의, 간부회의, 월례회의(전체회의) 간 유기적 연계



<충남연구원 의사결정시스템(CDMS)>

② 시대적 흐름에 맞게 연구원 규정·규칙 지속적 개정

- 연구원 규정·규칙 개정TF 상시적 운영
- 연구실, 행정실 주도로 규정·규칙의 미비점 상시 점검

③ 비정규직 차별 소지 전면 철폐 및 적극적 처우 개선

- 연구원 규정·규칙 가운데 비정규직 차별 소지 내용 전면 개정
- 연구수행 및 평가 등에 있어 정규직과의 형평성 확보

3)

센터 주요사업

① 서해안기후환경연구소

① 전략연구과제 등 연구 활동 활성화

- 충청남도 시·군별 기후변화 시나리오에 따른 가뭄 분석 연구
- 충청남도 연안역의 기후변화 적응방안 연구
- 충남 도량살리기 사업 사후관리 모니터링 및 평가
- 화력발전소 주변지역 기후환경 조사·연구
- 시·군 오염총량관리시행계획 수립

② 연구조성사업

- 국내 연안환경측정망 분야 관계자 역량강화 워크숍
- 공공부문 온실가스 목표관리제 효율적 대응방안 마련 세미나
- 충청남도 수자원 관리 토론회

② 사회적경제지원센터

① 전략연구과제 등 연구 활동 활성화

- 지역기반 사회적가치의 지표개발 및 평가체계 확립 연구
- 지속가능한 사회적경제를 위한 사회적기금 구축방안 연구
- 충남 사회적경제기업의 기술수요와 R&D 활성화 방안

② 국내외 벤치마킹을 통한 모범사례 확장

③ 사회적경제 정책지원

- 사회적경제 전략 수립을 위한 민관 협력
- 충청권 사회적경제 네트워크 구축

④ 지역과 함께 하는 사회적경제 연구구성

- 사회적경제 청년, 전문가 포럼
- 기업의 사회적가치 포럼

③ 농어업6차산업화센터

① 6차산업 사업자 인증평가 및 사후관리

- 6차산업(농촌융복합산업) 사업자 인증심사, 사전설명회, 순회교육 등

② 충남 6차산업 안테나숍 운영

- 6차산업 우수상품 발굴, 신규 안테나숍 개설, 판촉 프로그램 운영 등

③ 충남 6차산업 현장 코칭

- 6차산업 분야별 애로사항 및 창업 코칭 지원

④ 충남 로컬푸드 외식업인증 “미더유” 지속적 추진

- 신규 미더유 인증업체 선정, 기존 인증업체 모니터링 등

⑤ 충남 6차산업 정책포럼 지속적 운영

- 6차산업 현장 네트워크 구축, 6차산업 정책 평가 등

④ 공공디자인센터

① 충남 공공디자인 컨설팅 사업

- 도, 시·군 및 출연기관이 추진하는 경관·공공디자인 사업의 디자인 자문 및 대안 지원

② ‘상생산업단지 활성화를 위한 공공디자인 활용방안’ 연구

- 충남 산업단지 및 주변지역 환경개선을 위한 공공디자인 활용계획 제시

③ ‘찾아가는 디자인 개선사업 실행방안’ 연구

- 충남의 지역 특성과 도민 요구에 부합하는 디자인 사업 추진 시스템 연구

④ 충남 공공디자인 활성화를 위한 워크숍

- 도, 시·군, 센터, 운영위원 등 관계자 토론회를 통한 디자인 활성화 방안 도출

⑤ 충남 공공디자인 기반강화 사업

- 컨설팅 자료집 발간, 홈페이지 운영 및 DB 구축, 교육 및 홍보, 선진지 답사 등

5 경제교육센터

① 경기종합지수 작성 및 월간 충남경제 발간 사업 지속적 추진

- 경기종합지수 도출(매월) 및 통계품질진단 자체평가 계획 수립(연 1회)
 - 매월 15일자 경기종합지수 도출 및 공표
 - 11월 경기종합지수 자체품질진단 실시 → 12월까지 완료
- 월간 충남경제 : 지역경제 활성화를 위한 다양한 콘텐츠 제공·공유
 - 인포그래픽을 활용한 다양한 경제이슈 정보 전달(매월 2주제 선정)
 - 충남경제뉴스 및 시책 홍보
 - 지역 통계, 해외지표 등에 대한 수집 및 분석

② 기획재정부 위탁사업·KB금융공익재단 협력사업 도민 대상 경제교육 실시

- 올바른 경제적 사고함양을 위한 어린이·청소년 경제교육
- 취약·소외계층을 위한 경제교육
- 일반인 맞춤형 경제교육 추진: 실생활과 밀접한 경제지식 제공
- 총 270회, 650시간, 5,805명 교육 실시('15.11월 기준)

⑥ 상생협력갈등관리포럼

① 갈등관리 정책지원

- 공공갈등의 원인과 쟁점, 이해관계자 분석, 합의형성 절차 설계의 갈등 영향분석 연구
- 갈등현안 중심 해결방안, 지역 내 상생협력 방안 기획 연구

② 갈등관리 교육사업

- 갈등관리 전문가 아카데미 운영
- 道, 시·군 갈등관리담당관 교육연수
- 갈등관리 포럼 운영

③ 갈등현장 지원사업

- 갈등현안 갈등관리협의회 운영을 통한 갈등해결 기재 마련
- 공공갈등 현장조사 및 대응체계 구축

④ 갈등예방 홍보사업

- 효율적 갈등관리를 위한 갈등동향 정보 수집
- 전용 홈페이지 운영을 통한 지식정보자료의 제공

충남연구원 「센터」 중장기 운영 방향

- 중간지원조직 기능을 주로 하는 센터들은, 중장기적으로 연구원에서 분리독립
⇒ 일정 기간 동안 연구원 내부에서 인큐베이팅, 연구원 유사 센터 및 관련 부서들과 시너지 효과를 높이기 위한 융복합 업무 수행
- 충남연구원의 고유 연구기능과 긴밀한 보완 관계가 있는 센터들은 중장기적으로 연구원 관련 부서와 통합
- 서해안기후환경연구소는 연구원 환경생태연구부와 긴밀하게 연계하면서 업무 중복이 없도록 영역 특화

Ⅲ. 전차이사회 조치결과 보고

① 공무원 파견수당 안건 (이상선 이사님)

- 논의안건 : 2015 제1회 추경예산(안) 및 인사관리규정 개정(안)
- 논의내용 : 공무원 파견수당에 대한 근거부재와 명분미약
- 처리결과 : 파견수당 삭감 후 예비비로 전환(파견수당 관련규정 미개정)

② 퇴직기금 운영방안 안건 (김제선 이사님)

- 논의안건 : 2015 결산(안)
- 논의내용 : 전직원 퇴직연금 가입권고
- 처리결과 : 2017. 1. 1 의무가입 조치(법정사항)
 - 그동안 노사협의회 및 행복발전소 등에서 다양한 논의(결과 미도출)
 - 이는, 퇴직금의 안정성 이외에 유연성(개인활용)에 대한 부담작용
 - 그러나, 2017. 1. 1부터는 100인이상 사업장 의무가입토록 법정화

사업장 규모별 퇴직연금 도입률(% , '14. 6월)*

사업장 규모	300인 이상	300~100인	100~30인	30~10인	10인 미만	전체
도입률	76	57	45	38	11	16

퇴직연금 도입 의무화 일정(상시근로자수 기준)

기한	2016. 1. 1	2017. 1. 1	2018. 1. 1	2019. 1. 1	2022. 1. 1
대상 사업장	300인 이상	300~100인	100~30인	30~10인	10인 미만

③ 변경된 충남연구원 명칭 사용시기 안건 (김용찬 감사님)

- 논의안건 : 규정제정규정 개정(안)
- 논의내용 : 충남연구원 규정보다 조례가 우선함으로 명칭 사용시기 조정
- 처리결과 : 이사회 의결을 얻은 날(2015. 4. 2) ⇨ 조례공포일(2015. 4. 10)

* 자료 : 금융감독원

Ⅳ. 참 고 자 료

1 2015 국비확보 내역

(단위 : 억원)

담당 부서(도, 시군)	국비 확보 내용	확보액	지원부서
합 계		3,137	
공주시 공공개발사업과	제2금강교 건설사업	240	미래전략 연구단 (공공투자 연구팀)
도 내포신도시건설본부	내포도시 첨단산단 진입도로	334	
서천군	농어촌 취약지역 생활여건 개조 프로젝트	21	지역도시 연구부
서천군	지역수요 맞춤지원사업	30	
도 기획조정실/ 지속가능 발전담당관실, 서산시 기획감사담당관실, 당진시 기획예산담당관실, 태안군 기획감사실	서산·당진·태안생활권 서해안 평생안전 체험교육센터 설치사업(지역발전위원회 생활권 선도사업 공모)	30	
도 기획조정실/ 지속가능 발전담당관실, 공주시 성장전략사업단, 부여군 미래전략담당관, 청양군 기획감사실	공주·부여·청양생활권 나래원 화장시설 공동이용사업(지역발전위원회 생활권 선도사업 공모)	20	
홍성군, 예산군 기획실	홍성 예산 중추도시생활권 발전계획 (내포 창조관광 기반구축사업)	12	
충청남도	농촌중심지 선도지구 및 일반지구 개발사업	56	
충청남도 15개 시군	일반농산어촌 개발사업(2016년도, 54건)	537	
보령시 기획감사실	수산식품산업거점단지(천북웰빙특화)조성	15	산업경제 연구부

담당 부서(도, 시군)	국비 확보 내용	확보액	지원부서
도 물관리정책과, 천안시 환경위생과	통합집중형 오염 지류하천 수질개선 공모사업(쌍정천·구룡천 생태하천복원 사업, 하수처리시설 개선, 구도심지역 하수관거 개량 및 설치 등 6개 사업)	1,782	환경생태 연구부
도 물관리정책과, 당진시 환경정책과	통합집중형 오염 지류하천 수질개선 공모사업(남원천·석우천 생태하천복원 사업, 하수처리시설 증설 및 관거개량, 합덕공단 폐수처리시설 보강, 가축분뇨 공공처리시설 확충 등 9개 사업)		
태안군 관광진흥과	영목항 나들목 해양관광 거점조성사업	50	문화관광 디자인 연구부
금산군 기획감사실	금산인삼농업 국가농업유산 지정	10	

2 2016 전략과제(안)

연 번	과 제 명	제 안 자	비 고
1	도로 노면요철을 이용한 차량속도 저감 전략 연구	김 원 철	선 정
2	충남 교통환경개선을 위한 자동차 배출가스 저감 방안	김 형 철	선 정
3	커뮤니티시설 적용을 통한 전통시장 활성화 방안 실증연구	이 상 준	조정중
4	충남 창조기업 생태계 육성방안	김 양 중	조정중
5	지역별 산업특성과 집적패턴을 고려한 시군별 산업정책 방향에 대한 연구	백 윤 성	조정중
6	충남도 복지재정 실태조사 및 관련제도 정비 방안	이 민 정	조정중
7	충남 학교급식지원센터의 유형분석 및 적용방안	김 종 화	조정중
8	센서스 자료와 연계한 충남 소지역 공간 분석 및 특성 도출	윤 정 미	조정중
9	충남 어촌체험마을 활성화 연구	성 태 규	조정중
10	충남 청년농업인 육성을 위한 실태 조사	김 기 흥	선 정
11	충남의 환경성질환자 실태조사 및 예방·관리방안 연구	명 형 남	선 정
12	야생동물에 의한 농작물 피해 대응 방안 연구	정 옥 식	선 정
13	지방보조금의 효율적 관리와 집행방안	고 승 희	선 정
14	충청남도 연안역의 기후변화 적응방안 수립	윤 종 주	선 정
15	충청남도 시·도별 기후변화 시나리오에 따른 가뭄분석	이 상 신	선 정
16	충남 기후변화적응 수종 유형화 및 생태정보 구축방안	표 정 기	조정중

연 번	과 제 명	제 안 자 (부 서)	비 고
17	「도심속 학교 논 만들기 사업」의 의의와 성과분석	이 관 룰	조정중
18	보령댐 급수지역의 가뭄 대응방안 개선 연구	정 우 혁	조정중
19	충남 생활인프라 구축 실태 및 정책과제	지역도시	선 정
20	전원마을 조성실태 및 정책과제	지역도시	선 정
21	충남의 농정예산 실태분석 및 기본방향	농촌농업	선 정
22	충청남도 살기 좋은 희망마을 만들기 추진 마을의 실태 및 정책 과제	농촌농업	선 정
23	충남도 다문화정책에 대한 인식과 다문화 가족의 복지요구에 관한 연구	행정복지	선 정
24	충남 자연환경의 통합적 보전·관리 계획	환경생태	조정중
25	지속가능한 사회적경제를 위한 충청남도 사회적 금융 체계 구축방안 연구	사회적경제	선 정
26	개성있고 특색있는 도내 명품해수욕장 조성 및 관리 방안 연구	문화관광 디자인	조정중
27	新기후체제(Post-2020) 대응 충청남도 온실가스 감축 계획 수립	서해안 기후환경 연구소	조정중