

04

[2013 A Happy Life: Beyond the Economic Value]

충남도민의 행복지표 측정과 정책 연계 방안

Development of Happiness Index and Policy Direction to
Increase Happiness for Chungnam People



고 승 희(Ko Seung-Hee)

충남발전연구원 책임연구원
Senior Researcher, Chungnam Development Institute(CDI)

충남 도민의 행복지표 측정과 정책연계 방안



2013. 11. 22

CDI 충남발전연구원
Chungnam Development Institute

Contents

- 01. 서론 / 3
- 02. 충남의 행복지표개발 / 5
- 03. 충남 도민의 행복지표 측정/ 8
- 04. 행복지표 측정과 정책제언/ 29

CDI 충남발전연구원
Chungnam Development Institute

01. 서론

01_1 연구배경 및 목적

01. 서론

01_1 연구배경 및 목적

- 행복을 위한 의식변화와 함께 관련 정책패러다임의 변화는 세계 곳곳에서 진행
 - 공동체 구성원으로 역할, 구성원 간 관계 유지와 같은 행복에 있어 비경제적 가치관의 중요성 강조
- 2012년, 충남 행복지표 개발에 관한 과제수행을 통해 도민의 행복지표 측정 틀 정립
 - 행복지표를 구성영역과 영역별 지표의 선정, 영역별 도민의 만족도 등 2012년 과제 통해 선행
- 충남 행복지표의 측정틀에 기초하여 충남 도민의 행복지표를 실제로 측정, 이와함께 충남 도민의 행복에 대한 조건을 밝히는 것이 선결
 - 도민의 행복증진을 최우선으로 하는 도정이 될 수 있도록 정책연계 방안 마련

04/36

02. 충남의 행복지표 개발

02_1 충남 도민의 행복지표 개발

02. 충남의 행복지표 개발

02_1 충남 도민의 행복지표 개발

- 2012 영역 설정, 영역별 세부지표 선정
 - 영역의 설정과 영역별 세부지표의 선정은 고승희 외(2012)에 기초
 - 영역간 가중치 설정은 점수화의 문제와 연계되어 향후 연구에 반영
- 관련 선행연구의 결과에 기초하여 영역을 설정, 행복지수의 보편성을 유지
 - 충남의 여건을 추가적으로 고려함으로써 충남 도민의 행복지표로서의 특수성을 반영
- 최종적으로 충남 도민의 행복지표를 구성하는 영역은 다음과 같음
 - 주거/교통, 일자리/소득/소비, 가족/공동체, 교육, 문화/여가, 환경, 건강/보건, 주민참여, 주관적 웰빙 포함

06/36

02. 충남의 행복지표 개발

02_1 충남 도민의 행복지표 수

구분		지표	
		객관적 지표	주관적 지표
주거 및 교통	주거	1	1
	교통	1	1
	공원 및 생활편의	1	-
	안전	1	1
일자리 소득 소비	고용 상태	5	1
	근무 환경	2	2
가족 및 공동체	가족 관계	-	4
	가족 형태	3	-
	일·가족 양립	-	2
	사회적 관계	2	1
	공동체 참여	1	1
	사회적 신뢰	-	1
교육	교육 기회	3	1
	교육 여건	2	3
	교육 성과	2	2

구분		지표	
		객관적 지표	주관적 지표
문화·여가	기존 지표활용	4	-
	문화 자원 및 문화 활동	-	3
	만족도 조사	-	2
환경	물	2	1
	폐기물	1	1
	환경보건	1	1
건강·보건	건강상태	3	2
	의료서비스	2	2
	참여기반에 대한 인식	-	2
주민참여	참여	1	1
	지방자치단체에 대한 신뢰	2	1
	삶의 만족도	-	1
주관적 웰빙	정서경험	-	1
	심리적 번영	-	1
	성격 측정	-	1

07/36

03. 충남도민의 행복지표 측정

03_1 조사 개요

03_2 각 영역별 결과분석

03_3 조사결과의 시사점과 정책방향

03. 충남도민의 행복지표 측정

03_1 조사개요

○ 조사 목적

- 충남 도민의 영역별 생활전반에 대한 만족감 및 통계조사를 통한 지표 측정

○ 조사 방법

- 통계조사: 지표에 대한 통계치 활용
- 사회조사: 충남도 조사결과 활용
- 설문조사: 정성지표 측정

○ 조사 대상

- 설문조사: 충남 15개 시·군 주민 1000명(지역별 할당)
- 사회조사: 충남 15,000 가구

○ 분석 방법

- SPSS 통계분석프로그램을 사용하여 응답자의 특성에 따른 빈도분석 및 교차분석 실시

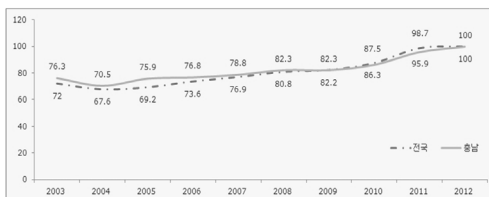
09/36

03. 충남도민의 행복지표 측정

03_2 각 영역별 결과분석 – 주거 및 교통 부문

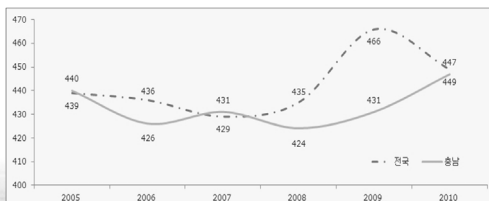
○ 주거 및 교통 부문 정량지표 측정

■ 연도별 주택가격 지수



주: (2012. 11 지수= 100.0) 출처: KOSIS

■ 연도별 교통사고 발생건수



출처: KOSIS

○ 주거 및 교통 부문 정성평가 결과

구분	평균 (점)
주택(혹은) 주거환경 만족도	5.7
교통시설 이용 편리성	5.3
사고의 위험으로부터의 안전성	5.4

- 주거환경 만족도 5.7점, 교통시설 편리성 5.3점, 사고위험으로부터 안전성 5.4점으로 측정
- 주거환경 만족도 (5.7점)는 '교통시설의 편리성'과 '사고위험으로부터 안전성' 보다 만족도가 높은 것으로 조사

10/36

03. 충남도민의 행복지표 측정

03_3 조사결과와 시사점과 정책방향 – 주거 및 교통 부문

○ 도시재생 측면

- 독산·고령가구 증가로 소형주택 수요가 확대
- 복지·의료시설 접근성이 양호한 기성시가지 선호
- 충청남도의 차별화된 도시재생전략 설정
- 충청남도형 행복주거사업 검토 필요
- 근린단위 공원 등에 공동 도시정원 프로그램 도입
 - 미국 시애틀에서는 소규모 시민정원(Community Garden)으로
 - 파-팻치 프로그램(P-Patch Program)을 추진

○ 도시서비스 측면

- 사회적 약자가 동등하게 생활할 수 있는 정책 발굴 시급
- 도민들이 희망하는 생활인프라 공급은 부족한 실정
- 수요응답형 대중교통체계 도입 모의실험, 중요시도로 평가
- 범죄예방기법 개념 도입 필요
 - 환경설계를 통한 범죄예방은 범죄가 발생할 기회를 줄이고,
 - 지역 주민들이 안전감을 느껴 삶의 질 향상

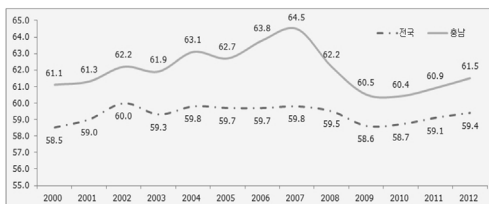
11/36

03. 충남도민의 행복지표 측정

03_2 각 영역별 결과분석 – 일자리 · 소득 · 소비 부문

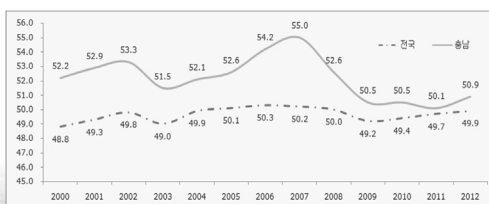
○ 일자리 · 소득 · 소비 부문 정량지표 측정

▪ 연도별 고용률(%)



주 : 구직기간 4주 기준, 출처 : KOSIS

▪ 연도별 여성경제활동참가율(%)



주 : 구직기간 4주 기준, 출처 : KOSIS

○ 일자리 · 소득 · 소비 부문 정성지표 측정

구분	평균 (점)
직장(일자리) 만족도	5.5
직장(일자리)내 인간관계 만족도	5.9
업무량 스트레스 만족도	5.2

- 직장(일자리)내 만족도는 5.5점, 직장(일자리)내 인간관계 만족도는 5.9점, 업무량 스트레스 만족도는 5.2점으로 측정
- 전체적으로 일자리/소득/소비의 만족도는 보통으로 나타났으나, 업무량 스트레스 만족도는 5.2점으로 비교적 낮은 수치를 나타냄

12/36

03. 충남도민의 행복지표 측정

03_3 조사결과의 시사점과 정책방향 - 일자리 · 소득 · 소비 부문

○ 일자리 · 소득 · 소비 분석결과 요약

고용률	충남의 고용률은 타시도 평균보다 높음
여성경제활동 참가율	충남의 여성경제활동 참가율은 높은편
여성 실업률	여성실업률은 전국 평균에 비해 낮음
일자리/소득/소비만족도	보통

○ 일자리 · 소득 · 소비 정책방향

정책방향			
성장과 고용의 선순환 확립			
① 일자리		② 소득	③ 소비
지역내 노동공급 및 수요의 매칭	충남도 육성 산업부문의 인재양성	사회적경제와 연계한 지역의 소득창출 및 확대	협동조합육성을 통한 지역 내 소비 진작

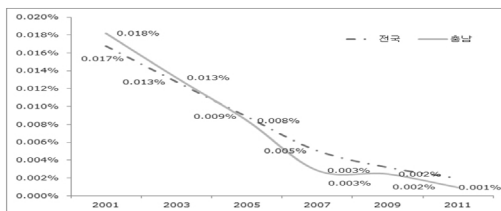
13/36

03. 충남도민의 행복지표 측정

03_2 각 영역별 결과분석 - 가족 및 공동체 부문

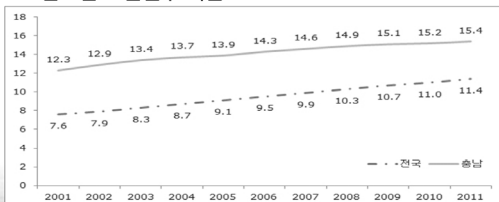
○ 가족 및 공동체 부문 정량지표 측정

■ 연도별 소년소녀가장 비율



출처 : 보건복지부, 가정위탁 및 소년소녀가장 현황

■ 연도별 노인인구 비율



출처 : 통계청 사회통계국 인구동향과

○ 가족 및 공동체 부문 정성지표 측정

구분	평균(점)
가족과 함께하는 시간 충분성	5.0
가족관계 만족도	6.4
가족 간 갈등형성 수준	3.7
가족 간 폭력 경험	2.8
직장업무의 가족관계 부정적 영향	4.4
가족관계의 직장업무 부정적 영향	4.0
사회적으로 원만한 관계 유지	6.4
지역사회 소속감	5.7
사회 신뢰수준	5.6

■ 가족과 함께하는 시간의 충분성은 50점, 가족관계 만족도 64점, 가족 간 갈등형성 3.7점, 가족 간 폭력 2.8점, 직장업무의 가족관계 부정적 영향 44점, 가족관계의 직장업무 부정적 영향 40점, 사회적으로 원만한 관계 유지 64점, 지역사회 소속감 57점, 사회 신뢰수준 56점으로 나타남

14/36

03. 충남도민의 행복지표 측정

03_3 조사결과의 시사점과 정책방향 – 가족 및 공동체 부문

- 가족과 많은 시간을 보내는 편이지만 행복 유지와 증진에서 가족이 차지하는 비중은 절대적임
 - 다양한 정책적 수단을 사용하여 가족들이 함께 지내는 시간을 늘리는데 기여 필요
- 가족관계와 가족생활에 대해서는 긍정적인 편이며, 높은 만족도 수준은 곧 높은 삶의 질로 연결
 - 가족생활에서 도와줄 수 있는 부분을 발굴해내서 정책적 수단을 강구
- 충남도민의 사회에 대한 신뢰도는 대체로 낮음
 - 낮은 결과에 대해 책임감을 통감하고 공공정책 강구 필요

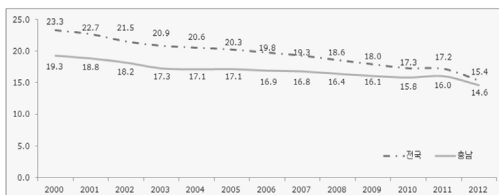
15/36

03. 충남도민의 행복지표 측정

03_2 각 영역별 결과분석 – 교육 부문

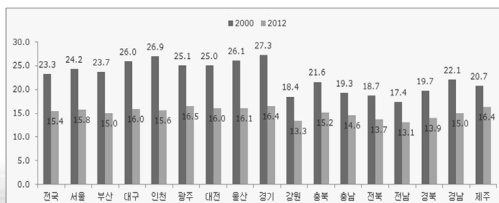
○ 교육 부문 정량지표 측정

■ 연도별 교원 1인당 학생수



출처 : 교육과학기술부

■ 지역별 교원1인당 학생수



출처 : 교육과학기술부

○ 교육 부문 정성지표 측정

구분	평균(점)
전공 또는 학업수준 만족도	5.8
자녀의 교우관계 만족도	6.1
자녀와 교사와의 관계 만족도	5.7
사교육비 및 사교육 효과 만족도	4.7
자녀의 학습내용 만족도	5.3
자녀의 학습결과 만족도	5.3

■ 전공 또는 학업수준 만족도 5.8점, 자녀의 교우관계 만족도 6.1점, 자녀와 교사와의 관계 만족도는 5.7점, 사교육비 및 사교육 효과 만족도는 4.7점, 자녀의 학습내용 만족도는 5.3점, 자녀의 학습결과 만족도는 5.3점으로 나타남

16/36

03. 충남도민의 행복지표 측정

03_3 조사결과의 시사점과 정책방향 - 교육 부문

- 보편화된 초·중등 교육 질적 측면으로 학생들이 양질의 교육에 접근하고 있는지 검토 필요
- 주관적 지표에서 계열 또는 전공, 교육여건, 학생-교사관계의 불만이 많다는 것에 주목
 - 초·중등의 교육기회의 접근보다 질적 차원의 개선이 요구
- 영·유아 교육의 접근성은 전통가족의 해체, 맞벌이 부부 등의 이유로 가장 중요한 지표로 인식
 - 영·유아 교육에 대한 상대적 투자의 부족, 무상보육 실시 등으로 이에 대한 접근기회 확대 필요
- 평생교육의 접근성은 다양한 교육기관에서 양질의 다양한 교육 프로그램 제공 필요
 - 다양한 진로개발과 진로교육을 생애 단계별 맞춤형으로 실시, 계열과 전공에 대한 불만족 개선 필요

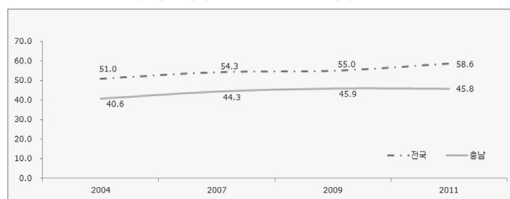
17/36

03. 충남도민의 행복지표 측정

03_2 각 영역별 결과분석 - 문화 및 여가 부문

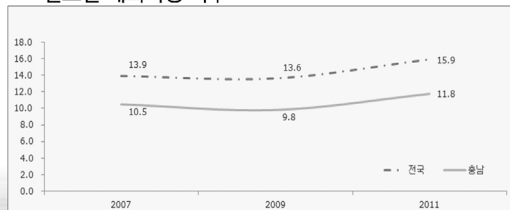
◦ 문화 및 여가 부문 정량지표 측정

- 연도별 문화예술 및 스포츠 관람 여부



출처 : 통계청 사회통계국

- 연도별 해외여행 여부



출처 : 통계청 사회통계국

◦ 문화 및 여가 부문 정성지표 측정

구분	평균 (점)
지역의 문화자원 인지도	5.1
지역 문화자원 활용도	4.9
지역자원(시설)의 변화 만족도	5.1
문화 및 여가생활 만족도	5.2

- 지역의 문화자원 인지도는 5.1점, 지역 문화자원 활용도는 4.9점, 지역자원(시설)의 변화 만족도는 5.1점, 문화 및 여가생활 만족도는 5.2점으로 나타남
- 지역 문화자원 활용도는 4.9점으로 상대적으로 가장 낮았음

18/36

03. 충남도민의 행복지표 측정

03_3 조사결과의 시사점과 정책방향 – 문화 및 여가 부문

- 충남도 자체적인 문화·여가 예산의 확대가 필요
- 문화복지 업무에 대한 지속적인 관심이 필요
 - 문화복지 매개인력을 문화복지 현장에 배치하여 문화복지 업무를 지원
- 지역 예술인, 체육인 등의 적극적인 참여가 이루어져 재능기부 및 나눔의 문화 정착 필요
- 예술인과 체육인 등을 위한 지원방안을 마련, 지역주민과 함께 할 수 있는 프로그램을 개발
- 예술가 등의 재능기부, 정부 및 민간의 후원 등이 연계되어 선순환이 이루어져야 함

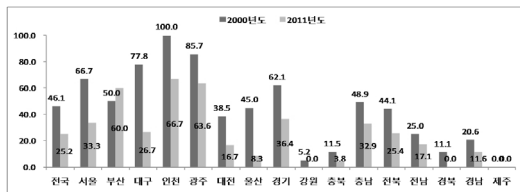
19/36

03. 충남도민의 행복지표 측정

03_2 각 영역별 결과분석 – 환경 부문

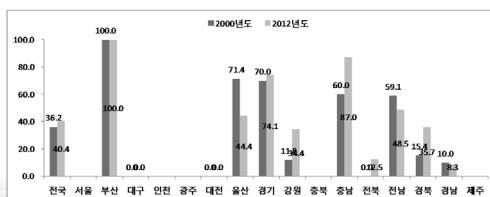
○ 환경 부문 정량지표 측정

■ 하천수질(BOD)



산출방식 : 환경부 수질(일반측정망) 하천수질 연평균 유기물(BOD)농도의 III~VI등급 비율, 높을수록 수질 악화 (값 없음=측정망 없음)
출처 : 환경부, 물환경정보시스템

■ 호소수질(COD)



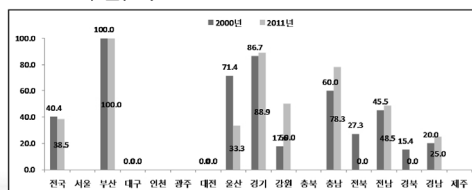
산출방식 : 환경부 수질(일반측정망) 호소수질 연평균 유기물(COD)농도의 III~VI등급 비율, 높을수록 수질 악화 (값 없음=측정망 없음)
출처 : 환경부, 물환경정보시스템

○ 환경 부문 정성지표 측정

구분	평균(점)
수질 만족도	5.5
주변 청결상태 만족도	5.3
건강 위협하는 환경적 요인	5.1

■ 수질 만족도는 5.5점, 주변 청결상태 만족도는 5.3점, 건강을 위협하는 환경적 요인은 5.1점으로 나타남

■ 호소수질(T-P)



산출방식 : 환경부 수질(일반측정망) 호소수질 연평균 T-P농도의 III~VI등급 비율, 높을수록 수질 악화 (값 없음=측정망 없음)
출처 : 환경부, 물환경정보시스템

20/36

03. 충남도민의 행복지표 측정

03_3 조사결과와 시사점과 정책방향 - 환경 부문

- 공공수역의 수질 지표 개선 위해 유역중심적인 통합적인 관리정책 추진 필요
- 환경성질환이 매년 증가추세임
 - 환경성 질환에 대한 지표 마련, 중장기적으로 모니터링 할 수 있는 체계의 구축이 시급히 필요
- 인구의 집중과 도시지역 조성에 따른 폐기물 발생량이 지속적으로 증가할 것으로 전망
 - 국가 재활용비용 목표치인 60%를 상회, 소각비율을 증가, 매립비를 최소화 필요
 - 시민참여를 통한 음식물 쓰레기 대책을 마련하는 방안이 필요

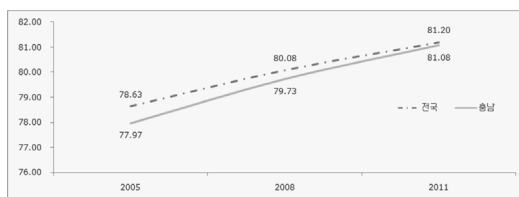
21/36

03. 충남도민의 행복지표 측정

03_2 각 영역별 결과분석 - 건강 및 보건 부문

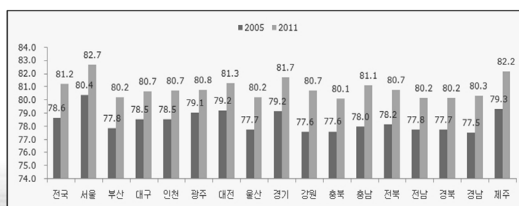
○ 건강 및 보건 부문 정량지표 측정

- 연도별 출생시 기대수명



출처 : KOSIS

- 지역별 출생시 기대수명



출처 : KOSIS

○ 건강 및 보건 부문 정성지표 측정

구분	평균(점)
스트레스 수준	5.5
건강상태 수준	5.9
의료서비스 질 만족도	5.4
의료서비스 접근성 만족도	5.2

- 스트레스 수준은 5.5점, 건강상태 수준은 5.9점, 의료서비스 질 만족도는 5.4점, 의료서비스 접근성 만족도는 5.2점으로 나타남

22/36

03. 충남도민의 행복지표 측정

03_3 조사결과의 시사점과 정책방향 – 건강 및 보건 부문

- 복지와 보건을 위한 재정 · 인력의 확충이 중요
 - 도민과 복지보건에 대한 관심과 기대의 증대는 높은 서비스 수준을 원하게 될 것으로 전망
- 복지보건의 효율성 증대를 위한 방안은 전달체계의 효율화가 중요한 관건이 될 것으로 전망
 - 재정의 낭비와 대상자의 사각지대를 최소화하는 전달체계 개편이 적극적으로 이루어져야 함
- 농촌지역 고령층 위한 접근성 개선, 다문화가정의 임신 및 출산 지원 등 정책이 우선적 고려
- 의료비 부담을 감소시키기 위해 저소득층 중심의 사회적 약자에 대한 배려가 우선적 필요
- 보건인력에 대한 교육훈련과 보건복지 연계, 주민참여 활성화 등 공중보건에 대한 관심 필요

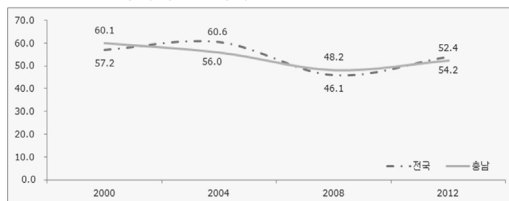
23/36

03. 충남도민의 행복지표 측정

03_2 각 영역별 결과분석 – 주민참여 부문

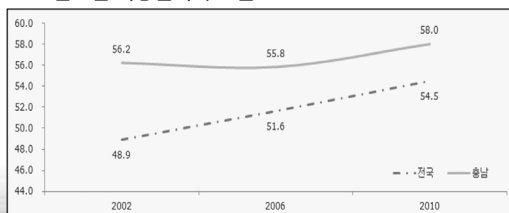
○ 주민참여 부문 정량지표 측정

■ 연도별 국회의원선거 투표율



출처 : 중앙선거관리위원회, 국회의원선거 총람

■ 연도별 지방선거 투표율



출처 : 중앙선거관리위원회, 국회의원선거 총람

○ 주민참여 부문 정성지표 측정

구분	평균 (점)
충남도정 운영 만족도	4.9
충남도정 주요정책 인지도	4.6
도청참여 영향도	4.7
충남도정 신뢰수준	4.8

■ 충남도정 운영 만족도는 4.9점, 충남도정 주요정책 인지도는 4.6점, 도청참여 영향도는 4.7점, 충남도정 신뢰수준은 4.8점으로 전체적으로 주민참여 부문 만족도가 낮은 것으로 나타남

24/36

03. 충남도민의 행복지표 측정

03_3 조사결과의 시사점과 정책방향 – 주민참여 부문

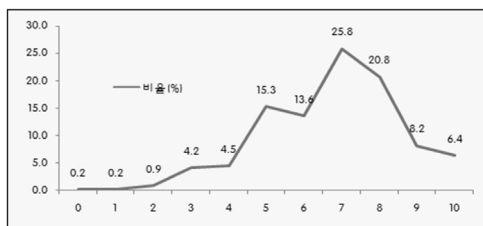
- 기존의 주민참여제도에 대한 문제점을 파악한 후 이에 대한 개선이 선행되어야 함
- 자치단체장의 신념과 리더십, 지역주민들의 참여의지, 동기부여와 함께 효율적인 의사결정을 담보할 수 있는 주민참여제도의 의사결정구조 설계가 필요
- 재정정보 공개의 내실화, 주민참여의 효과적인 조직화 및 활성화를 위한 지속적인 활동, 공무원의 인식과 자세 변화, 역기능의 통제, 시간과 가용자원 제약조건의 극복 등을 위한 지속적인 제도 개선 노력 및 대응 활동 전개 필요

25/36

03. 충남도민의 행복지표 측정

03_2 각 영역별 결과분석 – 주관적 웰빙 부문

○ 충남 도민의 전반적인 행복감



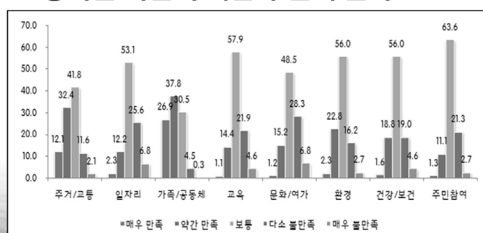
자료 : 고승희 외(2012)

주 : 0점은 매우 불행, 10점은 매우 행복을 나타냄

○ 주관적 웰빙 부문 정성지표 측정

구분	평균(점)
전반적인 삶 만족도	6.0
긍정적 정서 느끼는 정도	6.2
부정적 정서 느끼는 정도	4.7
현재보다 더 행복해 질 것이라는 정도	6.5
외향적 성격	6.0

○ 영역별 여건에 대한 주관적 만족도



자료 : 고승희 외(2012)

■ 전반적인 삶 만족도는 60점, 긍정적 정서를 느끼는 정도 62점, 부정적 정서 느끼는 정도 47점, 현재보다 더 행복해 질 것이라는 생각 65점, 외향적 성격 60점으로 나타남

26/36

03. 충남도민의 행복지표 측정

03_2 각 영역별 결과분석 - 충남 도민의 행복지표 측정결과

구분		지표					
		객관적 지표	측정결과	전년대비변화	주관적 지표	측정결과	전년대비변화
주거 및 교통 부분	주거	주택전세가격지수	95.9	↑	주택(주거환경) 만족도	5.7	
	교통	교통사고 발생건수	447.2	↑	교통시설 이용 편리성	5.3	
	공원 및 생활편의	1인당 공원 및 녹지 조성면적	10.7	↑	-	5.4	
	안전	범죄발생건수	3,420	↓	사고위험으로부터의 안전성		
일자리 소득 소비 부분	고용상태	고용률	61.5	↑	일자리에 대한 만족도	5.5	
		여성경제활동 참가율	50.9	↑			
		여성실업률	2.4	↑			
		비농가 실업률	-				
	근무환경	비정규직 비중	-		직장 내 인간관계 만족도	5.9	
		실질임금 총액	사회조사				
가족 및 공동체 부분	가족관계	성별 임금격차	-		업무량에 따른 스트레스	5.2	
		-	-		가족과 함께하는 시간 충분성	5.0	
		-	-		가족관계 만족도	6.4	
		-	-		가족 갈등 수준	3.7	
	가족형태	-	-		가족 폭력경험	2.8	
		한부모 비율	모자 5.1, 부자 1.5	↑	-		
		노인비율	15.4	↑			
		소년 소녀 가장 비율	0.001	↓			
	일·가족 양립	-	-		부정적 일가족 전이	4.4	
		-	-		부정적 가족 전이	4.0	
	사회적 관계	가까운 친구수	심면명당 자살률 44.9	↑	사회적 관계유지	6.4	
		심면명당 자살률	-		지역사회에 대한 소속감	5.7	
교육 부분	공동체 참여	사회단체 참여율	-		사회적 신뢰	5.0	
	사회적 신뢰	-	-		학업수준 만족도	5.8	
	교육기회	영유아교육 접근성	-		교우관계	6.1	
		고등교육 접근성	-				
		평생교육 접근성	-				
	교육여건	교원 1인당 학생수	14.6	↓	교사와의 관계	5.7	
		1인당 장서 수	-		사교육비 및 사교육 효과성	4.7	
	교육성과	성적	-		학습내용 만족도	5.3	
		학습시간	-		학습결과 만족도	5.3	

27/36

03. 충남도민의 행복지표 측정

03_2 각 영역별 결과분석 - 충남 도민의 행복지표 측정결과

구분		객관적 지표	측정결과	전년대비변화	주관적 지표	측정결과	전년대비변화
		문화예술 및 스포츠 관람여부	45.8	↑	-		
문화· 여가 부분	기존 지표활용	레저시설 이용 여부	62.3	↓	-		
		국내관광여행 여부(07)	61.2	↑			
		해외여행 경험 및 여부	11.8	↑			
		-	-				
	문화 자원 및 문화 활동	-	-		지역 문화자원 인지도	5.1	
	만족도 조사	-	-		지역 자원활용 여부	4.9	
환경 부분	물	하천수질(보통등급 이하비율)	25.2	↓	지역자원(시설) 변화 만족도	5.1	
		호소수질(보통등급 이하비율)	33.1	↑	문화·여가활동 만족도	5.2	
	폐기물	생활폐기물 처리율 (관리제외지역 지정율)	4.7	↑	수질만족도	5.5	
	환경보건	환경오염관련 질환 발생률	-		주변 청결상태	5.3	
	건강 상태	환경오염관련 질환 발생률	81.1	↑	건강위협	5.1	
		출생시 기대수명	-		스트레스 수준	5.5	
건강· 보건 부분	의료 서비스	주요 만성질환 사망률	-		건강상태 주관적 평가	5.9	
		흡연율과 음주량	-		의료서비스 질 만족도	5.4	
	참여기반에 대한 인식	인구 천명당 의사수 혹은 병상 수	11.6	↓	의료서비스 접근성 만족도	5.2	
		의료비 본인부담률	-		도정 운영 만족도	4.9	
	주민 참여 부분	-	-		주요정책인지도	4.6	
		투표율	국회의원 54.2, 지방선거 58.0, 대통령 72.9	↑	도정참여 영향 인식	4.7	
주관적 웰빙	삶의 만족도	청렴도	7.36	↓	도정 신뢰인식	4.8	
		정보공개율	94.2				
	정서경험	-	-		전반적인 삶에 대한 만족도	6.0	
	심리적 변형	-	-		긍정적 정서 감정 정도	6.2	
	성격 측정	-	-		부정적 정서 감정 정도	4.7	
	-	-	-		심리적 웰빙의 관점에서 개인의 가치관이나 미래에 대한 희망정도	6.5	
	-	-	-		외향성(결과분석시 통제변수로 활용)	6.0	

28/36

04. 행복지표 측정과 정책제언

- 04_1 정책연계를 위한 전제조건과 고려사항
- 04_2 정보공개를 통한 계몽적 기능
- 04_3 정책적 활용을 위한 조건
- 04_4 정책제언
- 04_5 결론

04. 행복지표 측정과 정책제언

04_1 정책연계를 위한 전제조건과 고려사항

- 행복측정의 결과물의 활용에 관한 1960년대 사회지표운동이 확산된 이래로 꾸준히 전개
 - 궁극적으로는 '행복'에서의 문제 파악과 함께 이에 대한 정책적 대응까지를 그 목표로 삼음
- 실제 활용은 대부분 사회보고서(social report)나 웹사이트를 통해 지표결과를 공개하는 수준
 - 작성된 행복지표의 결과물은 정책적 활용보다는 국민 계몽적 역할에서 그 효과가 두드러짐(Noll, 2004)
- 사회지표의 측정 결과에 대해 인과관계를 설명하지 못하여 정책적으로 활용될 수 없었고, 그 결과로 쇠퇴의 길을 걷게 되었다고 보았음(Cobb)
 - 이 문제를 해결하기 위해 행복이나 웰빙이 어떤 요인에 의해 결정되는가에 대한 인과적 연구 필요

30/36

04. 행복지표 측정과 정책제언

04_2 정보공개를 통한 계몽적 기능

- 최근 각광을 받고 있는 방법이 인터넷 홈페이지를 통해 지표 통계 수치를 제공하는 것
 - 상당수의 지자체가 단순히 통계표만을 제공하고 있을 뿐 설명은 거의 제시하지 않고 있음
- 최소한 지표 영역별로 주요 지표 선정하여 단순 통계표보다는 그림, 그래프 사용 제시 필요
 - 광역 지자체 간 비교가 가능한 지표에 대해서는 비교 결과를 제시
- 서울특별시의 희망서울 생활지표 홈페이지(예시)



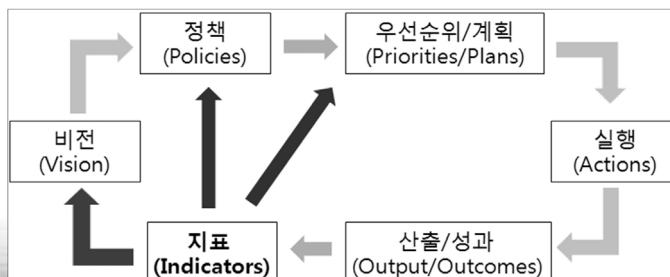
출처 : <http://socialindex.seoul.go.kr/>

31/36

04. 행복지표 측정과 정책제언

04_3 정책적 활용을 위한 조건

- 행복의 개선 혹은 악화에 영향을 미치는 요인에 대한 분석 요구
 - 다양한 생활영역에 걸쳐 상관분석, 회귀분석을 통한 인과관계를 파악
- 충청남도의 정책연계를 위해 세분화되고 구체화된 지표선정이 요구
 - 지역사회지표의 활용성을 높이기 위해서도 반드시 필요한 기능
 - 지방 정부의 성과평가(performance evaluation) 지표로 활용될 수 있음
- 행복지수의 정책과의 연계



32/36

04. 행복지표 측정과 정책제언

04_4 정책제언

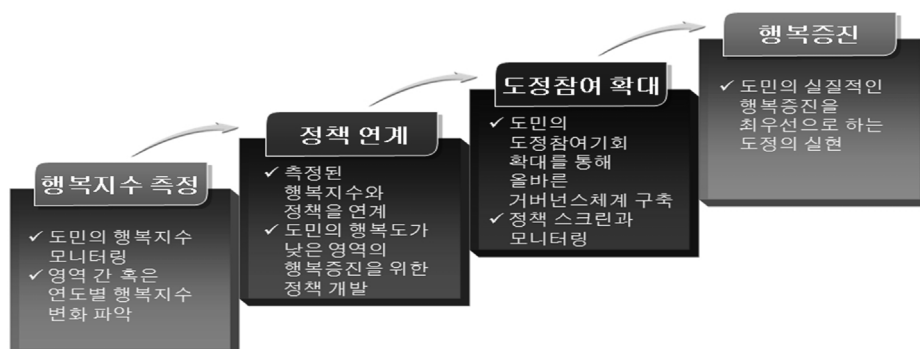
- 개인의 행복증진은 해당 개인과 가정, 지역사회, 지자체, 국가 등 모든 위계에서 노력이 필요
 - 도민의 행복증진을 위한 충남도의 노력은 제한적일 수밖에 없음
 - 기존의 모든 정책이 궁극적으로 도민의 행복증진에 기여
- 충남도의 가용자원이 한정적임을 감안하면, 이의 효율적인 활용에 대한 노력이 요구
- 충남도는 중앙정부의 국민행복정책에 기반하여 보다 구체적이고 직접적인 시책마련이 필요
- 충남도에서는 현재 지속가능지표를 개발, 사회조사도 광범위하게 이루어지고 있음
 - 지표와 조사의 효율적 측정과 분석을 위해서는 이를 전담할 수 있는 조직의 운영에 대해서도 고민

33/36

04. 행복지표 측정과 정책제언

04_4 정책제언

- 도민의 행복증진을 위한 충남도의 정책추진



34/36

04. 행복지표 측정과 정책제언

04_5 결론

- 행복지수의 정책적 활용을 위해서는 아직 많은 해결과제가 남아 있는 상태
 - 정책적 활용으로 나아가기 위해서는 아직은 추가적인 연구결과의 축적이 필요
 - 행복측정이 활발히 진행되어야 함
- 지자체 수준에서 뿐만 아니라 국가적 수준, 그리고 국제적 비교 측정노력이 필요
 - 행복측정이 웰빙지표로서 GDP를 대체하기 위해 다양한 단위에서 측정 필요
 - 우리 삶의 영역에서의 문제점을 개선하여 실질적인 행복의 증진에 도움
- 행복 측정의 정책연계를 위해 행복에 영향을 미치는 원인에 대한 인과적 설명 제공 필요
 - 국내의 노력이 경주되어 인과관계에 대한 경험적 수준의 지식확보가 실질적인 정책적 시사점을 제공
 - 행복의 증진과 불행을 감소시킬 수 있는 정책적 수단을 강구, 따라서 행복 측정이 정책적 활용 기대

35/36

충남 도민의 행복지표 측정과 정책연계 방안



감사합니다

Measuring Wellbeing Indicators of Chungnam Citizens & Suggestions for Policy-Making

November 22, 2013

2013-11-19

CDI 충남발전연구원
Chungnam Development Institute

Contents

01. Introduction / 3

02. Developing Wellbeing Indicators of Chungnam / 5

03. Measuring Wellbeing Indicators of Chungnam Citizens / 8

04. Measuring Wellbeing Indicators & Suggestions for Policymaking / 29

CDI 충남발전연구원
Chungnam Development Institute

01. Introduction

01_1 Background and Objectives

01. Introduction

01_1 Background & Objectives

- **Wellbeing awareness and related policy paradigm is changing around the world.**
 - Non-economic values such as role as a member of community and relationship between members are seen as more important for wellbeing.
 - In 2012, framework to measure wellbeing indicators of its citizens established through a project on the development of wellbeing indicators of Chungnam.
 - Wellbeing indicators consisting of indicators by component and area, satisfaction of citizens by area were defined by the 2012 project.
- **Based on the Chungnam wellbeing indicators measuring framework, wellbeing indicators of Chungnam citizens were measured, and it is required to identify conditions of wellbeing of Chungnam citizens.**
 - Strategies to link to policies are necessary for the authorities to put first priority on the promotion of wellbeing of citizens.

04/36

02. Developing Wellbeing Indicators of Chungnam

02_1 Developing Wellbeing Indicators of Chungnam Citizens

02. Developing Wellbeing Indicators of Chungnam

02_1 Developing wellbeing Indicators of Chungnam citizens

- **Setting the 2012 areas and selecting detail indicators by area**
 - Setting areas and selecting detail indicators by area on the basis of Ko Seung Hee et. al. (2012).
 - Weights between areas to be reflected on future studies in relationship with the issue of scoring.
- **Areas were set on the basis of results from related previous studies to make wellbeing index universal.**
 - Conditions of Chungnam were taken into account as well, to reflect unique properties of wellbeing indicators of Chungnam citizens.
- **Aareas of wellbeing indicators of Chungnam citizens are as follows:**
 - Housing/ transportation, job/income/consumption, family / community education, culture/leisure, environment, health care / public health, community participation, subjective wellbeing, etc.

06/36

02. Developing Wellbeing Indicators of Chungnam

02_1 Numbers of wellbeing Indicators of Chungnam citizens

Category		Indicators	
		Objective Indicators	Subjective Indicators
Housing & Transportation	Housing	1	1
	Transportation	1	1
	Parks & Life Convenience	1	-
	Safety	1	1
Job Income Consumption	Employment	5	1
	Work Environment	2	2
Family & Community	Family Relationship	-	4
	Family Type	3	-
	Work-Family Balance	-	2
	Social Relationship	2	1
	Community Participation	1	1
	Social Trust	-	1
Education	Education Opportunity	3	1
	Education Condition	2	3
	Education Performance	2	2

Category		Indicators	
		Objective Indicators	Subjective Indicators
Culture · Leisure	Use of Existing Indicators	4	-
	Cultural Resources & Cultural Activities	-	3
	Satisfaction Survey	-	2
Environment	Water	2	1
	Wastes	1	1
	Environment Public Health	1	1
Health Care · Public Health	Health Condition	3	2
	Medical care service	2	2
Community Participation	Awareness about participation basis	-	2
	Participation	1	1
	Trust in Local Government	2	1
	Life Satisfaction	-	1
Subjective Wellbeing	Affective Experience	-	1
	Psychological Prosperity	-	1
	Personality Measurement	-	1

07/36

03. Measuring Wellbing Indicators of Chungnam Citizens

03_1 Research Overview

03_2 Analysis of Results by Area

03_3 Implications & Directions for Policy-making

03. Measuring Wellbeing Indicators of Chungnam Citizens

03_1 Research Overview

◦ Purpose

- Measure the indicators through satisfaction at all levels of lives of Chungnam citizens and statistical research

◦ Methodology

- Statistical research: based on statistics on the indicators.
- Social research: based on results of research done by Chungnam
- Questionnaire survey: qualitative indicators to be measured.

◦ Subject

- Questionnaire survey: 1,000 citizens living in 15 cities and guns of Chungnam (by region)
- Social research : 15,000 households in Chungnam

◦ Analytic Method

- SPSS statistical analysis program used for frequency analysis and cross-tabulation analysis by properties of respondents.

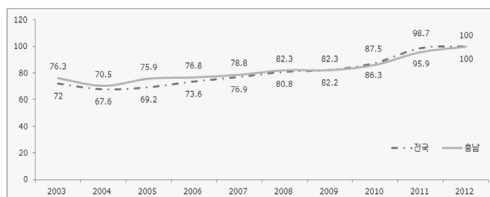
09/36

03. Measuring Wellbeing Indicators of Chungnam Citizens

03_2 Analysis of Results by Area – Housing & Transportation

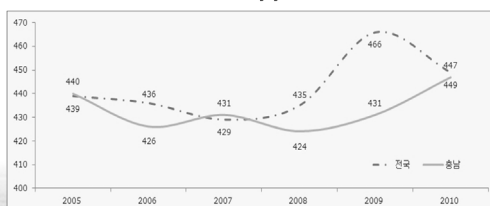
◦ Measuring quantitative Indicators of housing & transportation

- Housing price index by year



Note: (Index for Nov. 2012 = 100.0), Source: KOSIS

- Number of traffic accidents by year



Source : KOSIS

◦ Qualitative evaluation results for housing & transportation

Category	Average (point)
Housing or housing environment satisfaction	5.7
Convenience of transportation systems	5.3
Safety from accidents	5.4

- Housing environment satisfaction measured 5.7 points, convenience of transportation systems 5.3 points, and safety from accident 5.4 points, respectively.
- Housing environment satisfaction (5.7 points) found to be higher than convenience of transportation systems and safety from accidents.

10/36

03. Measuring Wellbeing Indicators of Chungnam Citizens

03_3 Implications of results and directions for policy-making – Housing & Transportation

◦ In terms of urban regeneration

- Growing demand for small-scale houses due to increase in the number of single and elderly households.
- Existing urban areas with better access to welfare and medical care facilities preferred.
- Urban regeneration strategies unique to Chungnam to establish.
- Necessary to consider a Chungnam-type wellbeing housing project
- Shared community garden program to launch at neighborhood parks.

- In Seattle, USA small community gardens are developed as part of P-Patch Program.

◦ In terms of urban services

- Urgent to make policies to help the disadvantaged to live equally.
- Life infrastructures that the citizens want are not sufficient.
- Simulation of the introduction of on-demand mass transportation system shows Chungnam is one of the major cities and provinces.
- Necessary to introduce the concept on how to prevent crimes.
 - Environment design based prevention of crimes leads to decrease in crimes and enhanced sense of safety on the part of citizens, raising the quality of life.

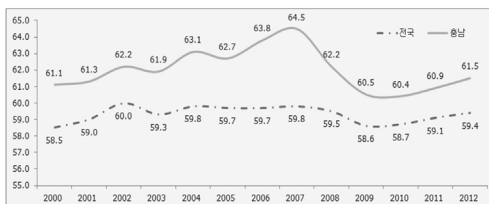
11/36

03. Measuring Wellbeing Indicators of Chungnam Citizens

03_2 Analysis of Results by Area – Job, Income & Consumption

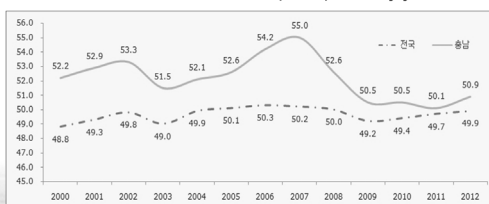
◦ Quantitative indicators for job, income & consumption

- Employment ratio by year (%)



Note: Based on a 4-week job search period, Source : KOSIS

- Increase of women's economic participation by year (%)



Note : Based on a 4-week job search period, Source : KOSIS

◦ Qualitative indicators for job, income & consumption

Category	Average (point)
Workplace (job) satisfaction	5.5
Satisfaction of personal relationship at workplace (job)	5.9
Satisfaction of job stress	5.2

- Workplace (job) satisfaction measured 5.5 points, Satisfaction of personal relationship at workplace (job) 5.9 points, and satisfaction of job stress 5.2 points, respectively.
- In general, job/income/consumption satisfaction found to be a medium level, while satisfaction of job stress was low at 5.2 points.

12/36

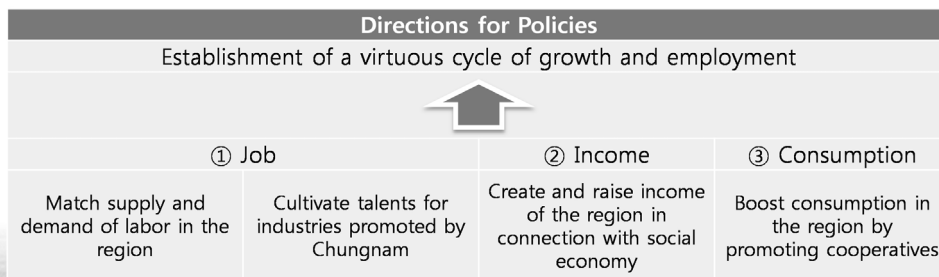
03. Measuring Wellbeing Indicators of Chungnam Citizens

03_3 Implications of results and directions for policymaking – Job, Income & Consumption

Summary of results of analysis on job, income & consumption

Employment ratio	Higher than average of other cities and provinces
Women's economic participation ratio	Tends to be high
Women's unemployment ratio	Lower than national average
Job / income / consumption satisfaction	average

Directions for job, income and consumption policies



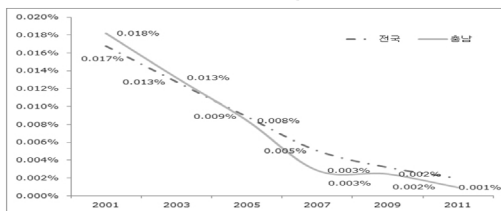
13/36

03. Measuring Wellbeing Indicators of Chungnam Citizens

03_2 Analysis of Results by Area – Family & Community

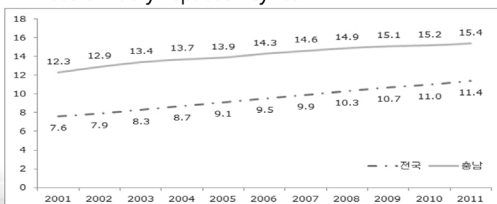
Measuring quantitative indicators

Ratio of Child-Headed Families by Year



Source: Chart of Foster Care & Child-Headed Families, Ministry of Health & Welfare

Ratio of Elderly Population by Year



Source: Vital Statistics Division, Population & Social Statistics Bureau, Statistics Korea

Measuring qualitative indicators

Category	Average (point)
Sufficiency of time spent with family together	5.0
Family relationship satisfaction	6.4
Conflict in family	3.7
Experience of domestic violence	2.8
Negative effect of job on family relationship	4.4
Negative effect of family relationship on job	4.0
Good social relationship	6.4
Sense of belonging to community	5.7
Social trust level	5.6

■ 'Sufficiency of time spent with family together' measured 50 points, 'family relationship satisfaction' 64 points, 'conflict in family' 37 points, 'domestic violence' 28 points, 'negative effect of job on family relationship' 44 points, 'negative effect of family relationship on job' 40 points, 'good social relationship' 64 points, 'sense of belonging to community' 57 points, and 'social trust level' 56 points respectively.

14/36

03. Measuring Wellbeing Indicators of Chungnam Citizens

03_3 Implications of results and directions for policymaking – Family & Community

- Appearing to spend much time with family; family is absolutely important in maintaining and promoting wellbeing.
 - Various policies needed to help increase time spent with family.
- Found to be positive about family relationship and life with family; high satisfaction leads to high quality of life.
 - Policies necessary to help improve life with family.
- Low social trust of Chungnam citizens
 - Necessary to develop public policies to solve this problem, in response to such low social trust among citizens.

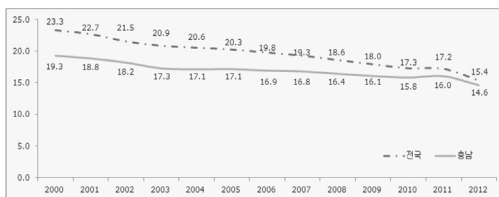
15/36

03. Measuring Wellbeing Indicators of Chungnam Citizens

03_2 Analysis of Results by Area – Education

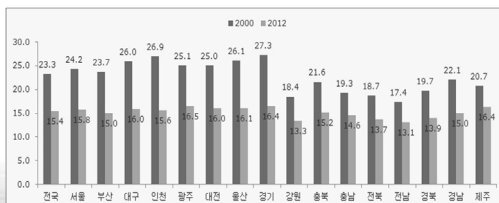
◦ Quantitative Indicators

- Number of students per teacher by year



Source : MEST

- Number of students per teacher by region



Source MEST

◦ Qualitative indicators

Category	Average (point)
Major or learning level satisfaction	5.8
Child's peer relationship satisfaction	6.1
Child-teacher relationship satisfaction	5.7
Satisfaction of private education cost & private education effect	4.7
Child's learning content satisfaction	5.3
Child's learning result satisfaction	5.3

- 'Major or learning level satisfaction' measured 5.8 points, 'child's peer relationship satisfaction' 6.1 points, 'child-teacher relationship satisfaction' 5.7 points, 'satisfaction of private education cost and private education effect' 4.7 points, 'child's learning content satisfaction' 5.3 points, and 'child's learning result satisfaction' 5.3 points, respectively.

16/36

03. Measuring Wellbeing Indicators of Chungnam Citizens

03_3 Implications of results and directions for policymaking – Education

- Necessary to examine if students have access to quality education in qualitative aspects of universal primary and secondary education.
- In subjective indicators, it is noteworthy that there are many complaints about discipline or major, education conditions, and student-teacher relationship.
 - Required to improve the quality of primary and secondary education, rather than access to education opportunities.
- Access to early childhood education regarded as the most important indicator due to factors like disorganization of traditional family and increase in double-income families.
 - Necessary to expand access to early childhood education by launching free childcare, etc.
- Necessary to provide better access to lifelong education by means of many quality programs offered by various education organizations.
 - Various customized career development and education are needed by life stage to solve complaints about discipline and major.

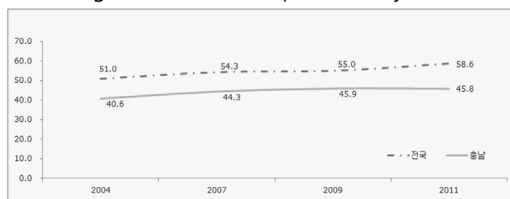
17/36

03. Measuring Wellbeing Indicators of Chungnam Citizens

03_2 Analysis of Results by Area – Culture & Leisure

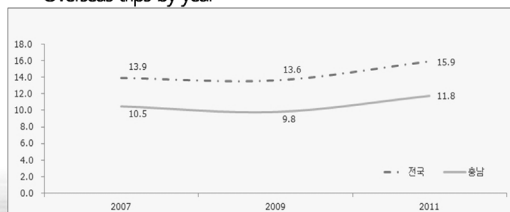
◦ Quantitative Indicators

- Viewing of Cultural, Arts, and Sports Events by Year



Source : Population & Social Statistics Bureau, Statistics Korea

- Overseas trips by year



Source: Population & Social Statistics Bureau, Statistics Korea

◦ Qualitative indicators

Category	Average (point)
Awareness of local cultural resources	5.1
Use of local cultural resources	4.9
Satisfaction of local resources (facilities) change	5.1
Cultural & leisure life satisfaction	5.2

- Awareness of local cultural resources measured 5.1 points, 'use of local cultural resources' 4.9 points, 'satisfaction of local resources (facilities) change' 5.1 points, and 'cultural and leisure life satisfaction' 5.2 points, respectively. 'Use of local cultural resources' was the lowest at 4.9 points.

18/36

03. Measuring Wellbeing Indicators of Chungnam Citizens

03_3 Implications of results and directions for policymaking – Culture & Leisure

- Culture and leisure budgets of Chungnam need to be increased.
- Continued interest in cultural welfare is required.
 - Cultural welfare agents need to be positioned at cultural welfare settings to support culture welfare work.
- Urgent to boost active participation of local artists and sports figures for the creation of talent donation and sharing culture.
- Strategies need to develop to support artists and sports figures in the form of programs for residents to participate in.
- Necessary to create a virtuous cycle in linkage to talent donation of artists and supports from the public and private sector.

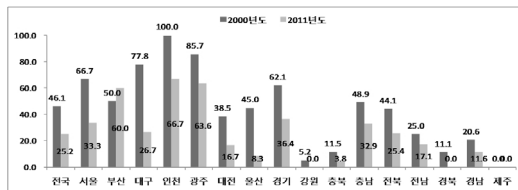
19/36

03. Measuring Wellbeing Indicators of Chungnam Citizens

03_2 Analysis of Results by Area – Environment

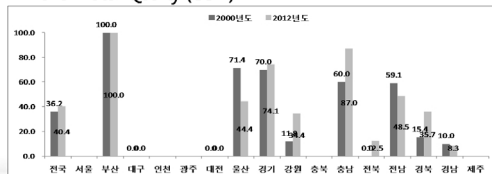
◦ Quantitative indicators

▪ River water quality (BOD)



Method of Calculation: As there are more III~VI grades of Ministry of Environment (MOE) water quality (general measuring network) river water quality annual average organism (BOD) concentrations, water quality is worse (no value= no measuring network)
Source : Water Environment Information System, MOE

▪ Lake Water Quality (COD)



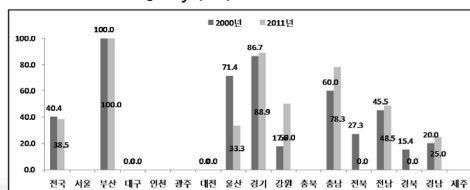
Method of Calculation: As there are more III~VI grades of Ministry of Environment (MOE) water quality (general measuring network) lake water quality annual average organism (COD) concentrations, water quality is worse (no value= no measuring network)
Source : Water Environment Information System, MOE

◦ Qualitative indicators

Category	Average (point)
Water quality satisfaction	5.5
Clean environment satisfaction	5.3
Health-threatening environment factors	5.1

▪ Water quality satisfaction measured 5.5 points, 'clean environment satisfaction' 5.3 points, and 'health-threatening environment factors' 5.1 points, respectively.

▪ Lake Water Quality (T-P)



Method of Calculation: As there are more III~VI grades of Ministry of Environment (MOE) water quality (general measuring network) lake water quality annual average T-P concentrations, water quality is worse (no value= no measuring network)
Source : Water Environment Information System, Ministry of Environment

20/36

03. Measuring Wellbeing Indicators of Chungnam Citizens

03_3 Implications of results and directions for policymaking – Environment

- Basin-centered integrated management policies are needed to improve water quality indicators of public waters.
- Environmental diseases continue to grow every year.
 - Urgent to develop indicators of environmental diseases to put in place a long-term monitoring system.
- Population concentration and urban development expected to increase wastes.
 - Nation's recycling ratio exceeds the 60% target, requiring increase of burning ratio and minimum landfill.
 - Necessary to develop a plan to reduce food wastes via community participation.

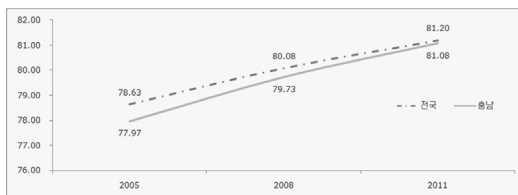
21/36

03. Measuring Wellbeing Indicators of Chungnam Citizens

03_2 Analysis of Results by Area – Health Care & Public Health

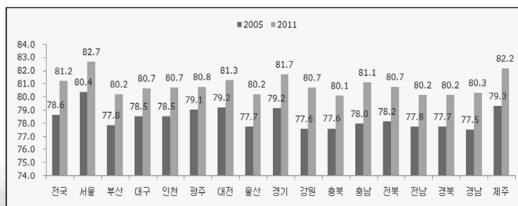
◦ Quantitative indicators

- Life expectancy at birth by year



Source : KOSIS

- Life expectancy at birth by region



Source : KOSIS

◦ Qualitative indicators

Category	Average (point)
Stress level	5.5
Health level	5.9
Medical care service quality satisfaction	5.4
Medical care service access satisfaction	5.2

- 'Stress level' measured 5.5 points, 'health condition' 5.9 points, 'medical care service quality satisfaction' 5.4 points, and 'medical care service access satisfaction' 5.2 points, respectively.

22/36

03. Measuring Wellbeing Indicators of Chungnam Citizens

03_3 Implications of results and directions for policymaking – Health Care & Public Health

- Important to increase budgets and workforce for welfare and public health.
 - Growing interest in and expectations on welfare and public health likely to lead to demands for better services.
- Efficient delivery system likely to play a key role in improving efficiency of welfare and public health.
 - Reorganizing delivery system to minimize waste of finances and blind spot of subjects is urgent..
- First priorities need to give better access to the elderly in rural areas and policies such as support for pregnancy and childbirth of multicultural families.
- To reduce the burden of medical costs, the disadvantaged such as low income families need to be considered first.
- More attention to public health including education and training for public health workforce, public health-welfare linkage, and activation of community participation is critical.

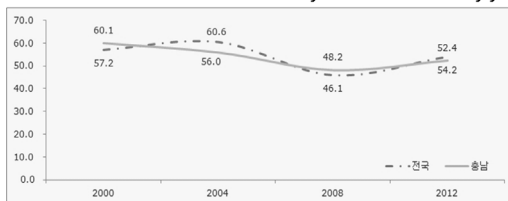
23/36

03. Measuring Wellbeing Indicators of Chungnam Citizens

03_2 Analysis of Results by Area – Community Participation

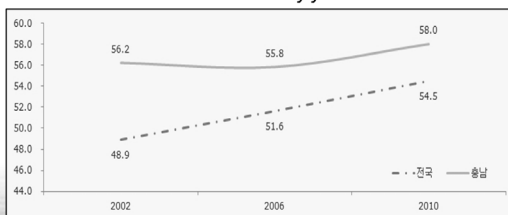
◦ Quantitative indicators

- Voter turnout of national assembly member election by year



Source : National Assemblymen Election Statistics, National Election Commission

- Voter turnout of local election by year



Source : National Assemblymen Election Statistics, National Election Commission

◦ Qualitative indicators

Category	Average (point)
Satisfaction of the Chungnam provincial government	4.9
Awareness of major policies of the Chungnam provincial government	4.6
Effect of the Chungnam provincial government participation	4.7
Trust in the Chungnam provincial government	4.8

- 'Satisfaction of the Chungnam provincial government' measured 4.9 points, 'Awareness of major policies of the Chungnam provincial government' 4.6 points, 'effect of the Chungnam provincial government participation' 4.7 points, and 'trust in the Chungnam provincial government' 4.8 points, respectively, which indicates that major participation satisfaction was lower in general.

24/36

03. Measuring Wellbeing Indicators of Chungnam Citizens

03_3 Implications of results and directions for policymaking – Community Participation

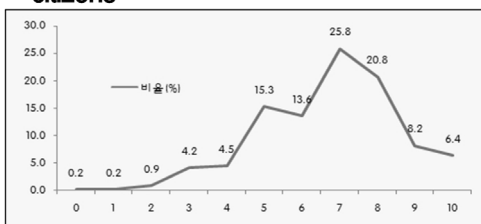
- Necessary to identify and solve problems with existing community participation programs first .
- Belief and leadership of local government head, citizens' will of participation, and design of decision-making system of community participation programs ensuring motivation and effective decision making process are needed.
- Integrity of financial information released, continued effort to boost effective organization and activation of community participation, change in awareness and attitude of public servants, control of malfunction, and continuous efforts to improve systems to overcome and address restrictions on time and available financial resources are required.

25/36

03. Measuring Wellbeing Indicators of Chungnam Citizens

03_2 Analysis of Results by Area – Subjective Wellbeing

- Overall sense of wellbeing of Chungnam citizens

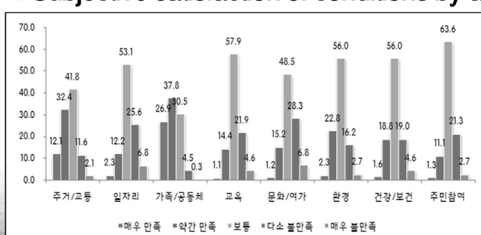


Source: Ko Seung Hee et. al (2012)
Note : 0 refers 'Very Unhappy' and 10 'Very Happy.'

- Qualitative indicators of subjective wellbeing

Category	Average (point)
Overall life satisfaction	6.0
Extent of positive emotions	6.2
Extent of negative emotions	4.7
Belief in better life than now	6.5
Extroverted personality	6.0

- Subjective satisfaction of conditions by area



Source: Ko Seung Hee et. al (2012)

26/36

03. Measuring Wellbeing Indicators of Chungnam Citizens

03_2 Analysis of Results by Area-Wellbeing Indicators of Chungnam Citizens

Category		Indicators					
		Objective Indicators	Result	Year-on-Year Change	Subjective Indicators	Result	Year-on-Year Change
Housing & Transportation	Housing	Housing Rental Price Index	95.9	↑	Housing (Housing Environment) Satisfaction	5.7	
	Transformation	Number of Traffic Accidents	447.2	↑	Transportation Convenience	5.3	
	Parks & Life Convenience	Area of Parks and Greens per capita	10.7	↑	-	5.4	
	Safety	Number of Crimes	3,420	↓	Safety from Accidents		
Job, Income & Consumption	Employment	Employment Ratio	61.5	↑	Job Satisfaction	5.5	
		Women's Economic Activities Participation Ratio	50.9	↑			
		Women's Unemployment Ratio	2.4	↑			
		Non-farmer Unemployment Ratio	-				
		Ratio of Part-time Workers	-				
	Work Environment	Total of Real Wage	Social Research		Satisfaction of Personal Relationship at Work	5.9	
Family & Community	Family Relationship	-			Stress by Work Load	5.2	
					Sufficiency of Time Spent with Family	5.0	
					Family Relationship Satisfaction	6.4	
					Conflict in Family	3.7	
					Experience of Domestic Violence	2.8	
	Family Type	Single-Parent Ratio	5.1	↑	-		
		Mother-Child Father-Child	1.5	↑			
		Elderly People Ratio	15.4	↑			
	Work-Family Balance	Ratio of Child-Headed Households	0.001	↓	Negative Work-Family Transference	4.4	
		-			Negative Family Transference	4.0	
					Maintenance of Social Relationship	6.4	
	Social Relationship	Number of Close Friends			Sense of Belonging to Community	5.7	
	Community Participation	Suicide Ratio per 100,000 People	44.9	↑	Social Trust	5.0	
	Social Trust	Civic Group Participation Ratio	-		Learning Level Satisfaction	5.8	
		Access to Early Childhood Education	-				
		Access to Higher Education	-				
Education	Education Opportunity	Access to Lifelong Education	-		Peer Relationship	6.1	
		Number of Students per Teacher	14.6	↓	Teacher-Student Relationship	5.7	
		Number of books per capital			Private Education Costs & Effects of Private Education	4.7	
	Education Condition	Score	-		Learning Content Satisfaction	5.3	
		Study Hours	-		Learning Result Satisfaction	5.3	
	Education Performance						

27/36

03. Measuring Wellbeing Indicators of Chungnam Citizens

03_2 Analysis of Results by Area-Wellbeing Indicators of Chungnam Citizens

Category		Indicators						
		Objective Indicators	Result	Year-on-Year Change	Subjective Indicators	Result	Year-on-Year Change	
Culture & Leisure	Use of Existing Indicators	Viewing of Cultural, Arts, and Sports Events		45.8	↑	-		
		Use of Leisure Facilities		62.3	↓			
		Domestic Tours ('07)		61.2	↑			
		Overseas Trips		11.8	↑			
	Cultural Resources & Cultural Activities	-			Recognition of Local Cultural Resources		5.1	
					Use of Local Resources		4.9	
				Local Resources (Facilities) Change Satisfaction		5.1		
Satisfaction Research	-			Cultural & Leisure Activities Satisfaction		5.2		
Environment	Water	River Water Quality (normal level or below)		25.2	↓	Water Quality Satisfaction	5.5	
		Lake Water Quality (normal level or below)		33.1	↑			
	Wastes	Household Waste Treatment Ratio (Ratio for uncontrolled areas)		4.7	↑	Clean Environment	5.3	
	Environment / Public Health	Ratio of Environment Pollution-Causing Diseases				Health Threats	5.1	
		Life Expectancy at Birth		81.1	↑	Stress Level	5.5	
Health Care & Public Health	Health Condition	Mortality of Major Chronic Diseases		-		Subjective Evaluation of Health Condition	5.9	
		Smoking Ratio & Drinking Volume						
	Medical Care Service	Number of Doctors or Beds per 1,000 People		11.6	↓	Medical Care Service Quality Satisfaction	5.4	
		Excess of Medical Care Cost		-		Medical Care Service Access Satisfaction	5.2	
	Awareness about Participation Basis	-				Satisfaction of Local Government Operation	4.9	
Community Participation	Participation	Voter Turnout	National Assembly	54.2	↑	Perceived Effects of Participation in Administration	4.7	
			Local	58.0	↑			
			Presidential	72.9	↑			
		Integrity	7.36	↓				
	Trust in Local Government	Information Sharing Ratio		94.2		Perceived Trust in Administration	4.8	
Subjective Wellbeing	Life Satisfaction	-				Overall Life Satisfaction	6.0	28/36
	Affective Experience	-				Positive Emotions & Feelings	6.2	
	Psychological Prosperity	-				Negative Emotions & feelings	4.7	
	Personality Measurement	-				Personal values or hope for the future from psychological wellbeing viewpoint	6.5	
						Extroverted Personality(used as controlled factor for result analysis)	6.0	

28/36

04. Measuring Wellbeing Indicators & Suggestions for Policymaking

- 04_1 Prerequisites & Considerations for Policy Linkage
- 04_2 Educative Function through Information Release
- 04_3 Conditions of Use for Policymaking
- 04_4 Suggestions for policymaking
- 04_5 Conclusions

04. Measuring Wellbeing Indicators & Suggestions for Policymaking

04_1 Prerequisites & Considerations for Policy Linkage

- Since 1960s, movement of social indicators for the use of wellbeing indicator has continued.
 - Ultimately, the aim is to identify problems about 'wellbeing' and address them via policies.
- Actually, the indicators are being released in a social report or on websites.
 - Wellbeing indicators are more effective in educating people rather than used for policies.(Noll, 2004)
- It is considered that a cause-effect relationship regarding results of measurement of social indicators was not explained, leading to the failure of using for policymaking and becoming obsolete (Cobb)
 - To solve this problem, a causal research on what determines happiness or wellbeing is needed.

30/36

04. Measuring Wellbeing Indicators & Suggestions for Policymaking

04_2 Educative Role through Information Sharing

- Recently, release data on the indicators on website become popular.
 - A considerable number of local governments provide simple statistics only with almost no explanations.
- At least, key indicators need to be chosen by area along with figures and graphs instead of statistics only.
 - Comparative data of indicators among and between metropolitan areas should be provided, if possible.
- Hope Seoul Social Index Website of Seoul City (example)



Source : <http://socialindex.seoul.go.kr/>

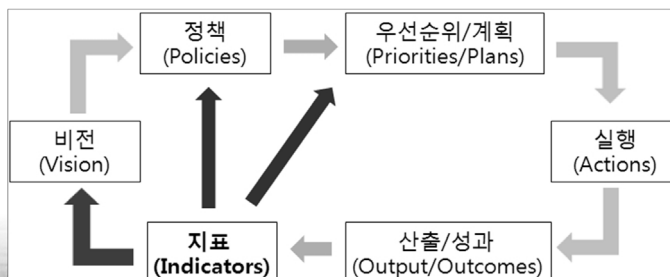
31/36

04. Measuring Wellbeing Indicators & Suggestions for Policymaking

04_3 Conditions of Use for Policymaking

- Necessary to assess factors affecting the improvement or worsening of wellbeing.
 - Cause-effect relationship needs to explore via correlation analysis and regression analysis on various living areas.
- Detail and concrete indicators need to be chosen to link them to policymaking of Chungnam.
 - They are critical to boost the use of social indicators of the community.
 - They may be used as performance evaluation indicators of local governments.

Linkage of Wellbeing Index to Policies



32/36

04. Measuring Wellbeing Indicators & Suggestions for Policymaking

04_4 Suggestions for Policymaking

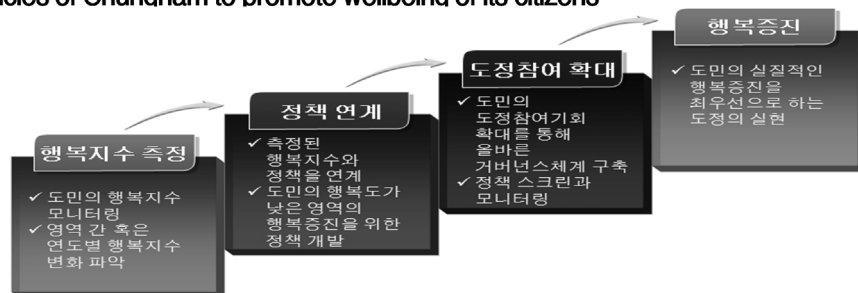
- To enhance wellbeing of people, concerted efforts at all levels of individuals, families, communities, local governments, and the central government are essential.
 - Efforts of Chungnam to enhance wellbeing of its citizens has limitations, inevitably.
 - All of the existing policies ultimately contribute to enhanced wellbeing of Chungnam people.
- Given the limited available resources of Chungnam, efforts need to be made to use them efficiently.
- Chungnam needs specific and direct policies based on Wellbeing of the Korean People Policy of the Korean government.
- Chungnam is developing sustainable indicators now along with extensive social research.
 - Operation of taskforce team responsible for measuring indicators and doing research efficiently should be taken into consideration.

33/36

04. Measuring Wellbeing Indicators & Suggestions for Policymaking

04_4 Suggestions for Policymaking

- Policies of Chungnam to promote wellbeing of its citizens



Measuring Wellbeing Index	Link to Policies	Increased Participation in Administration	Wellbeing Enhancement
Citizens' wellbeing index monitoring	Link measured wellbeing index to policies	Establishment of the right governance system by increasing participation in administration of citizens	Putting first priority of government on raising substantial wellbeing of citizens
Identification of change in wellbeing indices between areas or by year	Development of policies to enhance wellbeing in areas where citizens' wellbeing level is low.	Policy screening and monitoring	

34/36

04. Measuring Wellbeing Indicators & Suggestions for Policymaking

04_5 Conclusions

- There are many pending issues to solve for the use of wellbeing index for policymaking.
 - To use for policymaking, further studies and data are needed.
 - Measurement of wellbeing should be further encouraged.
- Efforts to compare data are necessary not only locally, but also nationally and globally.
 - Measuring wellbeing should be made in a wide range of units to replace GDP as a wellbeing indicator.
 - Improving problems of every area of our life helps promote substantial wellbeing.
- In order to link wellbeing measurement to policies, it is necessary to provide causal explanations about factors affecting wellbeing.
 - Empirical knowledge on causal relationship built up via domestic efforts provides substantial suggestions for policies.
 - Policy means to promote wellbeing and reduce unhappiness need to be explored; in this regard, wellbeing measurement is expected to be used for policymaking process.

35/36

Developing Wellbeing Indicators of Chungnam Citizens
& Directions for Policies to Enhance the Extent of Wellbeing

Thank you very much