

제7회 충남 협동조합 연구포럼

■ 발 표 2.

# 대구 원대새마을금고의 현황과 사업개관

박 정 구  
원대새마을금고  
전(前) 이사장

# 대구 원대새마을금고의 현황과 사업개관<sup>1)</sup>

박정구 (원대새마을금고 전(前) 이사장)

## I. 설립과 연혁

- 1974년 4월 18일, 대구시 북구 노원3가 1동 785-2번지에서 회원 36명의 출자금 3,600원으로 창립함.
- 현재 회원 13,441명, 총자산 약 2,420억원, 총적립금 약 95억의 금고로 성장함.
- 원대새마을금고는 신용사업뿐만 아니라 지역사회주민의 복지를 위한 다양한 문화복지 및 지역사회개발사업에 적극적으로 참여하는 새마을금고로 알려짐.
- 다음은 원대새마을금고의 연혁임.
  - 1974. 04. 18. 노원3가1동원대새마을금고 설립 및 창립총회 (회원 : 36명, 출자금 : 3,600원, 초대이사장 : 박정구 )
  - 1975. 04. 22. 경상북도지사 인가 (제9-52호)
  - 1979. 06. 14. 새마을회관 준공
  - 1982. 05. 05. 새마을유아원 준공
  - 1983. 06. 30. 새마을금고법에 의한 법인설립인가 (12-5-10호)

---

1) 김남선 (1996) 「민간조직 지역사회개발 성공사례- 대구광역시 원대 새마을금고」 및 원대새마을금고 내부자료를 발췌·요약함.

- 1983. 09. 12. 새마을금고연합회 안전기금 가입 (제80호)
- 1987. 03. 26. 대통령표창 수상 (복지사업 우수금고 선정)
- 1987. 05. 19. 주민휴식공간 소공원 준공
- 1988. 01. 04. 우편취급소 개소
- 1988. 07. 16. 청소년 야간 공부방 개관
- 1990. 08. 24. 사회복지법인 설립인가 (보사부 인가 제 739호)
- 1991. 10. 26. 소년소녀 가장의 집 개원 (사회복지법인)
- 1995. 07. 24. 어린이복지관 개원 (속셈.피아노학원)
- 1995. 10. 노인복지관 신축 개원
- 1996. 05. 29. 주민휴게실 및 운동실 개원
- 1996. 11. 10. 새마을훈장 수상 (지역과 주민을 위한 헌신봉사)
- 1998. 03. 21. 행정자치부장관 표창 제208호 (적립금 100억 달성)
- 1999. 06. 24. 전국 온-라인망 개통
- 2000. 01. 04. 제9회 한국경제 다산금융대상 수상 (제991188호 중소금융부문)
- 2000. 09. 15. 구)대성새마을금고 흡수통합
- 2001. 02. 23 제12대 김희도이사장 취임
- 2004. 04. 01. 칠곡지역 노래교실 및 탁구교실 개원(구암지점)
- 2004. 08. 21. 생명공제 700억 조기달성 및 주민한마당 노래자랑
- 2006. 05. 25. 제11회 새마을금고의 날 대통령표창 (단체)

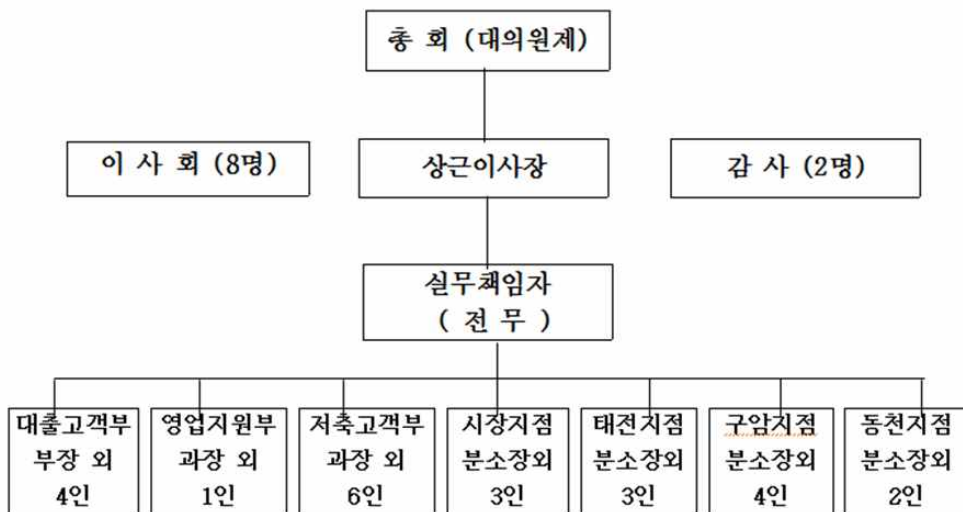
부문)

- 2007. 09. 14. 우편취급지점 탁구교실 개원
- 2007. 10. 25. 자산 1,000억 달성기념 및 공제 1,000억 달성 다짐대회
- 2009.07.14.~17. 공제 T&T 행사(380건, 신규계약 97억 유치)
- 2010.04.05. 구암지점 댄스, 요가교실 개원
- 2010.05.10. 새마을금고 정보통합시스템 업무 개시
- 2010.11.16. 본점 이전회관 취득
- 2011.02.18. 본점 이전
- 2011.02.21. 노원지점 개소
- 2011.03.03. 본점 복지사업 오픈(요가, 차밍, 가요교실)
- 2011.03.17. 금고 변경 등기(명칭, 본점주소, 지점설치, 업무 구역)
- 2011.03.21.~25 공제 T&T 행사실시
- 2011.12.13. 제32차 임시총회 개최(대의원·임원선거규약, 정관개정)
- 2012.02.23. 제15대 박무완이사장 취임
- 2012.04.27. 제33차 임시총회 개최
- 2012.05.07. 태전·칠곡 통합 태전지점 정상 영업 개시
- 2012.06.11. 동천지점 정상영업 개시
- 2012.09.27. 구)태전지점 공매 낙찰
- 2012.10.15.~19. 제3차 T&T 행사실시
- 2012.11.08. 우편취급지점 공매 낙찰
- 2013.01.29. 제39차 정기총회 개최

## II. 일반 현황(2013.02.28.현재)

금고명	대구원대		금고유형	지 역 금 고	
설립일	1974. 04. 18.		분사무소	4개소	
회원수	정 회 원	13,441명	임·직원수	임 원	11명
	일반거래자	11,459명		직 원	31명
총자산	242,481 백만원		총적립금	9,583 백만원	

## III. 조직도(2013.02.28.현재)



#### Ⅳ. 연도별 성장현황

(단위 : 명, 만원)

연 도	회 원 수	총 자 산	적 립 금
1974	432	2,712	19
1985	7,132	927,000	108,081
1995	8,613	4,084,100	738,779
2000	22,702	7,980,300	1,299,761
2001	22,400	9,658,665	1,302,759
2002	22,516	9,656,223	1,276,050
2003	22,853	9,681,057	1,276,050
2004	23,144	9,787,443	1,250,994
2005	24,351	10,681,835	1,224,588
2006	20,320	10,497,994	1,302,102
2007	21,259	10,386,261	1,374,316
2008	22,202	10,133,346	1,373,125
2009	23,260	13,882,549	1,019,591
2010	20,055	19,307,288	814,604
2011	21,329	17,917,382	1,017,867
2012	24,498	24,454,881	1,023,798
2013.02.28.	24,900	24,248,157	958,307

## V. 공제계약 현황 (2013.02.28.현재)

### - 년도별 공제료 실적 현황

(단위 : 백만원, %, 건)

구 분	2009년		2010년		2011년		2013년2월말	
	금액	비율	금액	비율	금액	비율	금액	비율
저축성	2,085	81.2	2,371	81.3	3,463	82	4,030	82.2
보장성	483	18.8	547	18.7	760	18	876	17.8
계	2,568	100.0	2,918	100.0	4,223	100	4,906	100.0

## VI. 원대새마을금고의 이념

- 가. 자주자조와 상부상조의 정신을 바탕으로 한다.
- 나. 자율조직에 의한 민주적 운영으로 주민화합 및 회원의 사회적 지위를 향상한다.
- 다. 전통적 계 정신에 입각하여 회원의 경제적 지위를 향상시킨다.
- 라. 향약 및 두레정신의 지역공동체 개념에 입각하여 지역사회를 개발한다.
- 마. 국민경제의 균형발전과 사회정의를 실현한다.
- 바. 사업목적은 조합원에 대한 봉사 및 환원하는 비영리성으로 한다.

## VII. 경영방침

- 1) 경영지침(창립신조)
  - 가. 무리없는 발전
  - 나. 사실기록의 유지
  - 다. 조건없는 봉사

## 2) 운영방침

- 가. 회원에 최대이익 도모
- 나. 주민복지사업을 통해 지역공동체로서 지역사회개발에 적극참여
- 다. 명분없는 경비지출의 억제
- 라. 주민화합에 의한 운영의 조화
- 마. 금고의 자립으로 내실강화

## VIII. 공동사업 투자방침

- 가. 환경보존 및 국가산업에 이바지
- 나. 자본주의 경제원리 적용(단, 이익의 주체는 회원)
- 다. 경영 손실의 위험부담 극소
- 라. 전문인의 검증절차 필수
- 마. 책임경영
- 바. 무리한 투자 및 부담의 기피

## IX. 복지사업 방침

- 가. 복지사업은 금고의 이념실현을 위한 목적에 부합한다.
- 나. 사업은 소비가 아니라 금고발전에 정합적 보완책인 투자
- 다. 주민의 욕구와 충분한 공감 및 협조를 전제한다.
- 라. 금고신용사업 이윤의 30%이내 투자
  - : 새마을금고법 제 26조 2항에는 문화복지 후생사업과 지역사회 개발사업에 대해서 금고의 출자금총액과 적립금합계액의 100분의 30이내에서 투자하여야 한다고 규정하고 있음.
- 마. 사업을 위한 복지위원회를 구성 운영 주민의 적극적 참여를 제고한다.
- 바. 정부시책과 상호보완 체제정립



## X. 복지사업 종류 및 운영

### 가. 새마을회관

- 1979년 6월 14일 노원3가 780번지에 건평 72평 규모로 1,400여 만원을 투자하여 건립. 기존 동사무소 2층에 증축하는 형태로 건축하여 대구시에 기부채납. 동 주민의 각종 행사 회의실 및 새마을금고 행사시 이용하고 있음.
- 운영은 주민이 자율적으로 이용할 수 있게 했으며, 관조직과 민간조직의 협력의 중요성을 제시하는 시점이 됨.

### 나. 어린이 복지관

- 1982년 5월 5일 노원2가 139번지에 대지 269평, 건평 132평 규모로 1억 3천8백만 원을 전액 새마을금고에서 출연하여 건립
- 맞벌이 부부들의 탁아사업 및 육아교육 사업을 목적으로 새마을유아원으로 건립하였으나 1990년 8월 1억 4,000만원으로 사회복지 어린이집으로 전환.
- 초등학교 등 방과 후 부모가 퇴근할 때까지 또는 부모가 지도하기 어려운 어린이들의 학습 침 생활지도를 통해 학습의욕 및 건전한 정서함양을 목적으로 함.

### 다. 소년소녀 가정의 집(꿈나무 집)

- 1991년 10월 26일 노원2가 139번지에 건평 208평의 규모로 총 3억 4,600만원(대구시 지원금: 2억 3,800만원, 금고지원금: 1억 8,000만원)을 출연하여 건립.
- 소년소녀 가장세대 보호 및 육성사업을 목적으로 22세대의 소년소녀가장을 수용할 수 있는 공동주택을 건립하여 복지법인체에 재산을 귀속.
- 이용실태, 91년~95년까지 약 40여명(21세대) 이용.

라. 노인복지관

- 1984년 10월 27일 설립된 경로당을 발전시킴. 노원3가 994번지에 대지 61평, 건평 50평 규모로 4억 3,000여만 원을 투자하여 건립함.
- 노인복지관은 원대새마을금고 2억 대구시 북구청 3억 총5억원 투자로 1995년 10월 23일 개원됨
- 운영은 원대새마을금고(년4백만원 지원), 대구시 북구청(월10만원보조)하고 있음.
- 지역사회 주부들이 봉사요원으로 조직되어 체계적으로 봉사하고 있음.

마. 어린이복지관(구 독서실)

- 청소년 야간공부방은 1988년 7월 16일 노원3가 976번지에 대지 140평, 건평 262평 규모로 2억 9,600만원을 투자하여 건립함. 1층은 마을문고로, 2·3층은 도서실로 사용하였음.
- 그러나 이용자가 줄어들어, 어린이복지관으로 바뀌어 운영중. 1층 서예실 및 주부가요교실, 2층 피아노교습소, 차명교실, 3층 속셈학원으로 운영
- 원대새마을금고가 직접운영

바. 소공원

- 1987년 5월 19일 노원3가 1014번지 국유지 680평에 지역사회주민의 자원봉사와 1억5,300만원의 투자로, 체육기구 및 놀이기구, 건물2동 등을 갖춘 공원을 건립
- 노원3가 1동의 경우, 녹지시설 및 놀이시설이 전무하였던 곳에 주민체육민 휴식처 용도로 건립하고 대구시에 기부채납함.

사. 우편취급소

- 1994년 12월 노원3가 1동 459번지에 대지 73평, 건평 140평 3층 슬라브에 3억7천만원을 투자하여 건립하고 이 중 1층을 우편 취급소로 사용하였고, 직접운영함.

- 지역사회 주민들의 우편시설 이용을 편리하게 해 줌으로써 지역사회 발전에 기여함을 목적으로 하였음.
- 2012년. 12. 12일 건물매각으로 인해 운영종료함.

## **XI. 기타**

\* 낙찰계 사기피해상인에게 생계자금 대출

- 팔달시장 상인들을 상대로 수십년간 낙찰계를 조직하여 운영한 계주가 1997년 11월 잠적함으로써 2천만~3천만원의 손해를 입은 영세상인에게 1인당 5백만원을 대출한도로 연리5.85%로 생계자금지원(당시 15~16% 은행금리, 사채이자 50%)

참고 1) 복지사업현황  
가. 복지투자사업현황

사 업 명	준 공 일	투자액(원)	사업목적 및 용도	비 고
새마을회관	1979.06.14.	14,040,505	각종 동 행사 회의실 1층: 동사무소 2층: 새마을회관	대구시 기부체납
사회복지 법인 어린이집	1982.05.05.	138,021,880	맞벌이부부의 탁아사업 및 육아교육사업	사회복지 법인 전환 (90.08.24.)
소년소녀 가장의 집 (꿈나무집)	1991.10.26.	108,000,000	소년소녀 가장세대 보호 및 육성교육사업	복지법인체 재산귀속
노인복지관	1984.10.27. 1995 신축	43,029,570 450,000,000 (대구시지원 3억)	경로당 및 주민휴게실	대구시 기부체납
소공원	1987.05.19.	15,300,000	주민체육공원, 휴식처, 어린이놀이터	대구시 기부체납
어린이 복지관	1988.07.16.	296,000,000	1층 서예실, 주부가요교실, 2층 피아노교습소, 차밍교실 3층 속셈학원	금고 직접 운영
우편취급소 및 복지회관	1994.12.	370,000,000	1층 금고 우편취급소 2층 주민휴게실	2012.12.12. 건물매각으로 운영종료
직영 어린이집	-	-	태전지점 (2,3층)	2012.12.31. 건물매각으로 운영종료
주부가요교 실및 탁구교실	2004.04.01.	-	구암지점 5층	금고 직접 운영
요가 및 댄스교실	2010.04.05.	-	구암지점 5층	금고 직접 운영
요가·차밍 및 가요교실	2011.03.03.	-	본점 2층	금고 직접 운영

나. 2013년 복지사업 지원(예정)액

지 원 처	지원내용	지원금액	비고
사회복지법인 어린이집	운영 지원금	3,000,000	
소년소녀가장의 집 (꿈나무집)	운영 지원금	10,000,000	
주부가요교실 (노원동)	강사수당 및 시설지원	2,000,000	
탁구/서예교실	강사수당 및 운영지원	1,700,000	
차밍/요가교실	운영지원	1,000,000	
소공원	시설지원	400,000	
장학금지급	업무구역내 불우학생 장학금지급	10,000,000	
노인복지사업	-	30,000,000	
좁도리운동	-	3,000,000	
기        타	동사무소 및 각종 단체 운영지원 및 불우이웃돕기	22,900,000	
총 지 원 금		84,000,000	