

제4주제

# 충청남도의 건강한 자연환경 만들기 전략과 과제

정 회 성

(한국환경정책평가연구원 연구위원)

장 갑 수

(충남발전연구원 책임연구원)

# 충청남도의 건강한 자연환경 만들기 전략과 과제

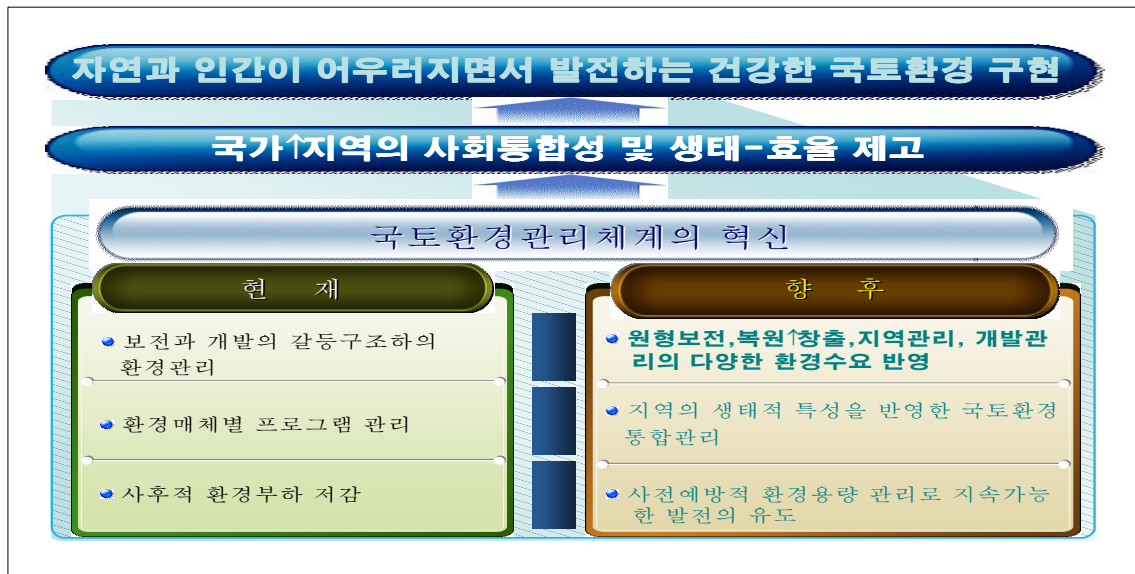
## I. 서 론

### 1. 목표와 기본원칙

- 비전 : 충청남도는 균형있는 지역발전, 함께하는 복지사회, 활력 있는 농어촌, 역동적인 산업경제, 건강한 자연환경 등 5대 도정 목표를 정하고 「한국의 중심, 강한 충남」을 지향하는 정책을 추진하고 있음

그 중 건강한 자연환경을 실천하기 위한 방안으로 “자연과 인간이 어우러지면서 발전하는 건강한 자연환경의 구현”으로 설정

- 목표 : ‘선환경-후개발·사업 시행’의 원칙 하에서 국가와 지역의 사회통합성 및 생태-효율성 제고를 위한 통합적 국토환경관리체계의 구축을 통해 건강한 자연 만들기 시행
- 기본원칙 : 환경용량을 고려한 국토관리, 국토자원 이용기회의 공정한 배분, 수요관리 위주의 효율적 토지이용, 통합생태계의 복원과 보전



[그림 1] 국토환경관리종합계획의 목표

## 2. 추진방법과 전략

- 충남 전지역을 생태경관보존과 자원생산기반 등 보전적 관리가 필요한 지역, 정주환경 조성 및 개발을 위해 활용되는 지역으로 분류
- 지역환경관리 전략을 생태경관보존, 자원생산기반 보전, 정주환경관리(개발용량, 환경오염), 개발사업관리 등으로 특성화하여 관리기준, 관리원칙, 관리지침을 구체화

지역 구분	보전 강도				가 역 성  ↑  중  ↑  강
	강	←	중	←	
생태경관 보전지역	핵심생태 ← 생태완충 ← 전이지역 (복원·창출)				
자원생산 기반지역	자원기반보전 ← 자원기반완충 ← 전이지역 (복원·창출)				
개발용량 관리지역	청정환경관리  환경친화적개발				
환경오염 관리지역	도시환경관리  산업환경관리				

[그림 2] 지역구분에 따른 환경관리 추진방법

## II. 충청남도의 환경 현황

### 1. 자연환경

- 충청남도는 시가화 건조지역은 0.3%에 불과하고, 산림지역이 48.3%, 농업지역이 41.0%로 비교적 농업환경이 양호

**<표 1> 토지피복도 현황**

구분	토지피복(대분류)							
	계	시가화 건조지역	농경지	산림	초지	습지	나지	수역
면적(km <sup>2</sup> )	8,347.57	24.34	3,422.49	4,033.99	449.92	32.99	183.47	200.37
비율(%)	100.0	0.3	41.0	48.3	5.4	0.4	2.2	2.4

자료 : 환경부, 2005, 국가환경종합계획 수립을 위한 연구.

- 생태자연도 분석결과 1등급지역이 412km<sup>2</sup>(4.8%), 2등급이 3,118km<sup>2</sup> (36.0%)으로 생태적 기반은 전반적으로 양호
- 충청남도의 생태·경관보전지역은 신두리 사구해역(태안군 원북면 신두리 일원 0.639km<sup>2</sup>, 2002. 10. 9 해양수산부 지정)과 소항사구(보령시 웅천읍 소항리 독산리 일원 0.121km<sup>2</sup>, 2005. 10. 28 환경부 지정)이 있음
  - 두웅습지(0.065km<sup>2</sup>)는 습지보호구역으로 지정
  - 야생동식물보호구역은 66개소, 8,661ha에 지정되어 있으며, 해안사구는 42개소로 전국의 32%를 차지함

**<표 2> 생태자연도 현황**

구분	등 급				
	계	1등급	2등급	3등급	별도관리지역
면적(km <sup>2</sup> )	8,670	412	3,118	4,752	388
비율(%)	100.0	4.8	36.0	54.8	4.5

자료 : 환경부, 2005, 생태·자연도 작성추진 현황 보고.



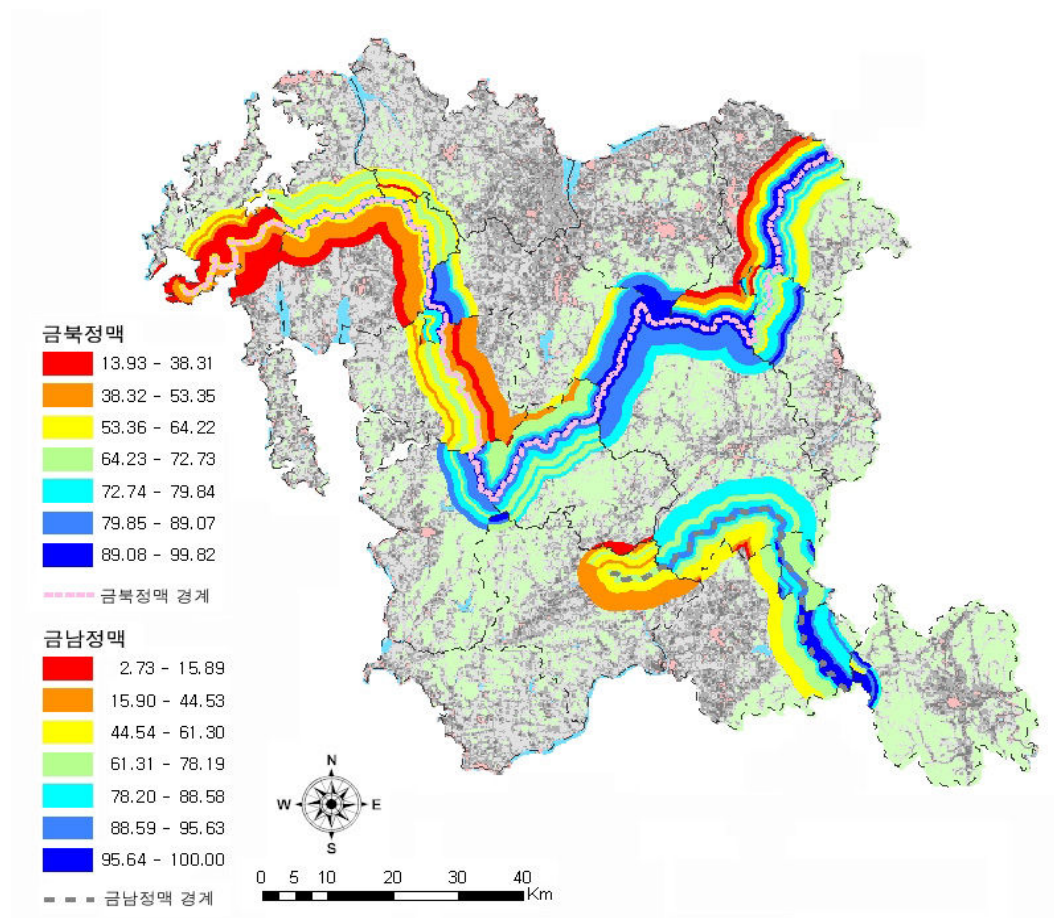
- 충청남도의 임야면적은 1990년에 4,552.6km<sup>2</sup>에서, 2003년에 4,489.8km<sup>2</sup>으로 62.8km<sup>2</sup>가 감소하였고, 농지는 약간 증가하였음
- 동 기간 중에 전국적으로 임야면적이 1% 내외로 감소한 반면 충청남도는 1.4%로 나타나 임야에 개발압력이 높았음

**<표 3> 산림 · 농지면적변화**

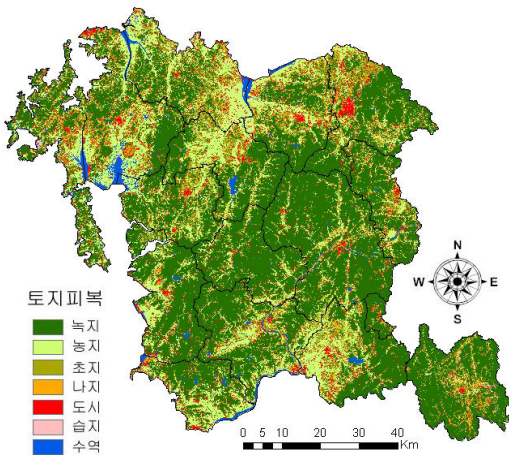
(단위: km<sup>2</sup>)

구분	1990		1995		2000		2003		변화량(90-03)	
	농지	임야	농지	임야	농지	임야	농지	임야	농지	임야
충남	2,722.8	4,552.6	2,829.4	4,561.5	2,787.6	4,519.1	2,756.6	4,489.8	33.8	-62.8

자료 : 통계청([www.nso.go.kr](http://www.nso.go.kr)).

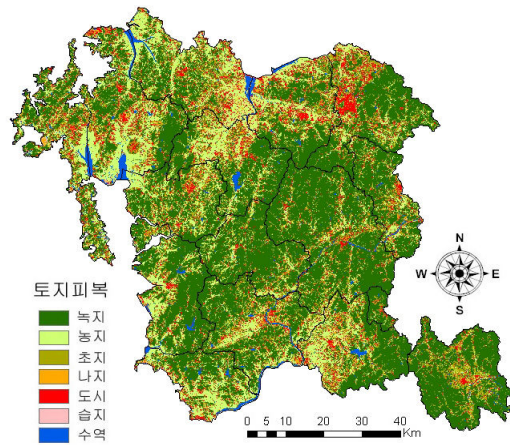


**[그림 3] 금남 · 북정맥 주변 산림분포면적을**



[그림 4]

토지피복분류도(1994년)



[그림 5]

토지피복분류도(2004년)

## 2. 생활환경

### 1) 대기오염

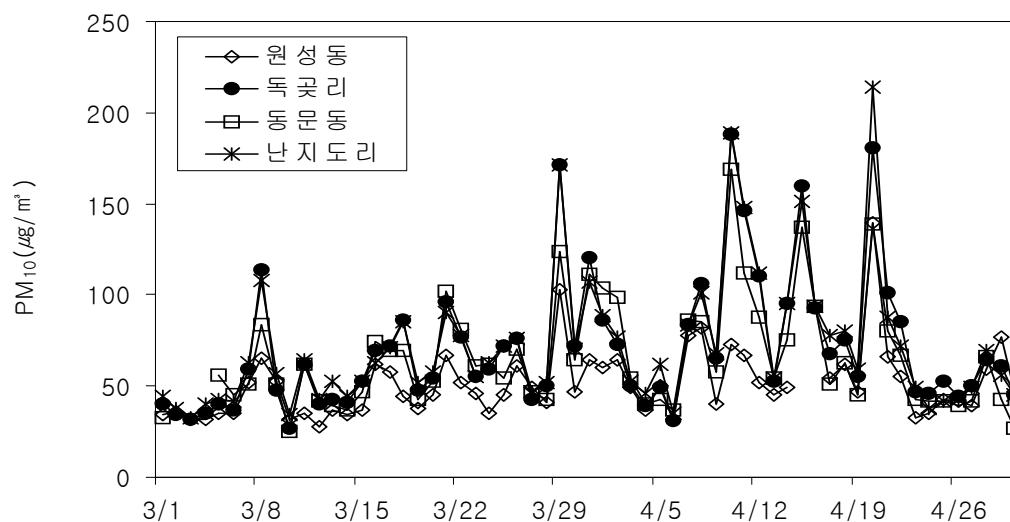
- 충청남도는 2005년 기준으로 대기오염부하가 전국평균보다 낮아 비교적 양호한 대기오염 상황을 보이고 있으나, 질산화물, 먼지 등은 배출량이 증가추세임
- 대기오염배출업소는 2,900여개이며, 이중 천안, 아산, 서산, 당진 지역에 소재한 업체가 전체의 42%로서 다수의 대기오염원 분포

<표 4> 충남 대기오염물질 배출현황

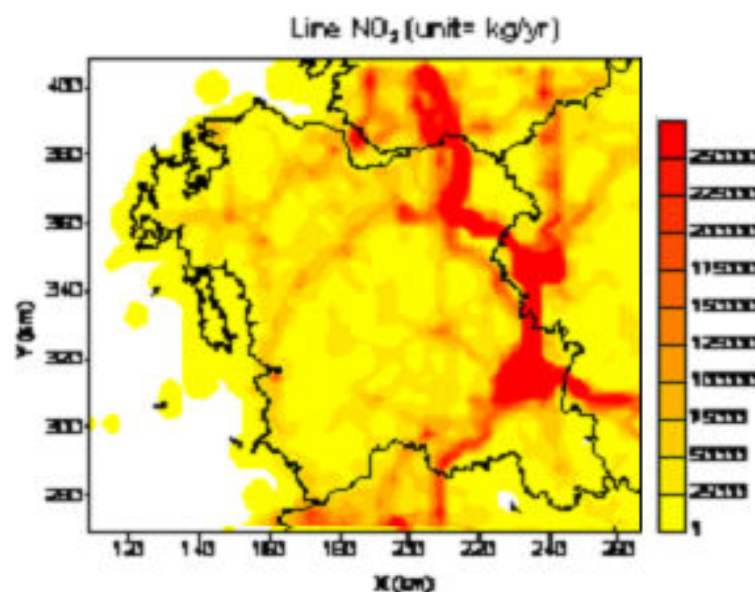
구 분		CO	NOx	SOx	PM <sub>10</sub>	VOC
충남	배출부하 (kg/km <sup>2</sup> )	4,798	11,726	4,994	521	4,853
	배출량(톤)	41,431	123,882	35,723	4,886	44,149

자료: 충남발전연구원, 대기오염물질 배출량 내부자료, 2006.

- 대기오염현황은 전반적으로 환경기준을 충족시키고 있으나 서해 연안에 화력발전소(기력: 당진, 보령, 태안, 서천; 복합화력: 보령, 부곡), 석유화학단지, 제철단지 등 대형배출원이 위치
- 대기환경은 비교적 청정하나, PM<sub>10</sub>은 천안, 아산 서산, 당진지역이 3-4월에 환경기준치를 초과하는 것으로 나타나는데, 이는 봄철의 황사의 영향을 받기 때문으로 해석



[그림 6] 황사 발생기간의 미세먼지 농도 비교



[그림 7] 질산화물 배출량 공간분포

## 2) 수자원과 수질오염

- 충청남도의 하천유역은 금강유역 4,506.7km<sup>2</sup>(52.5%), 삽교호유역 1,619.2km<sup>2</sup>(18.9%), 안성천유역 356.0km<sup>2</sup>(4.1%), 서해안유역 1,941.7km<sup>2</sup>(22.6%)으로 구분
- 수자원 부존량은 108억(톤/연)으로 단위면적당 전국의 110% 수준으로 전국평균보다 수자원이 비교적 풍부
- 충청남도내 금강수계지역의 수질개선을 위해 오염총량관리제도가 시행중

**<표 5> 충남 주요 수질오염원**

구분	점오염원					비점오염원
	계	생활계	축산계	산업계	양식장	토지이용
발생량 (톤/일)	843,449	618,699	28,497	196,253		
오염부하량 (kg/일)	540,908	104,233	337,945	46,900	4,120	47,710

- 상수원보호구역은 119.235km<sup>2</sup>(24개소)가 지정되어 있고, 금강수계의 수변구역은 금산군 26.61km<sup>2</sup>지정되어 있음

## 3) 폐기물관리

- 생활폐기물 발생량은 1,743톤/일로 안정감소 추세이나, 사업장폐기물 13,211톤/일, 건설폐기물 7,505톤/일로 증가추세를 보이고 있음(합계 22,459톤/일)
- 2005년 기준으로 생활 및 사업장폐기물 재활용은 16,977톤/일(75.6%)이며, 매립 3,352톤(14.9%), 소각 1,860톤(8.3%), 해양투기 270톤(1.2%)으로 아직까지 매립의존도가 높은 편임

#### 4) 연안 오염

- 충청남도의 해안선 길이는 전국 11,542km의 8.3%인 953.3km이며 태안반도를 중심으로 가로림만, 천수만, 비인만 등이 있고, 안면도, 원산도 등을 비롯해 260여개의 도서와 갯벌이 발달
  - 갯벌은 304.2km<sup>2</sup>로 우리나라 전체 갯벌면적(2,393.0km<sup>2</sup>)의 12.7%
- 서해연안 수질은 연안지역의 개발 및 이용 확대로 자연정화능력이 감소
  - 서해연안은 태안반도 인근 해역이 COD기준 1등급으로 양호하고 이외의 지역은 2등급의 수질을 보임

### III. 충청남도의 환경 전망과 방향

#### 1. 환경관리여건의 변화

##### 1) 환경질과 관리여건의 지역간 격차

- 충청남도는 지역내 권역 및 시·군별로 사회경제, 환경적 여건이 다르며 이에 따른 지역격차가 크다고 할 수 있음
- 천안, 아산, 서산, 당진군 등 북부권은 고속도로, 고속전철 등 교통망 확충에 따라 수도권의 인구 및 산업의 유입이 진행되고 있으며 이를 중심으로 환경오염 심화. 특히, 화력발전소, 석유화학단지, 제철단지 등 대규모 오염시설에 의한 각종 VOC 및 악취물질이 환경 악화요인으로 작용
- 부여, 논산, 금산군 등 남부권은 금강유역권으로 수질오염원의 규제와 금강수질개선의 과제를 지니고 있음

##### 2) 소규모 오염원의 증가에 따른 문제

- 충청남도는 국내적으로는 서해안고속도로 개통 등 광역교통망의 발달, 수도권과의 접근성 향상, 대중국 무역의 중심지로 부상하면서 산업입지 수요가 지속적으로 증가하고 있음
- 이에 따라 수도권 인접지역과 고속도로 IC 주변지역을 중심으로 중·소규모의 산업단지가 지속적으로 증가하고 있어 환경오염 발생 우려

### 3) 행정도시 등 대규모 개발사업 예정

- 행정중심복합도시의 건설과 화력발전소, 산업단지, 도로 등 개발 활동의 증가에 따른 난개발 및 환경오염 부하가 높아질 예상
- 행정중심복합도시, 신도청 이전 등 개발예정지의 연담화 및 광역화 등 개발압력의 체계적인 관리와 토지이용의 환경성 제고에 대한 관심 증대
- 서해안고속도로, 항만 등 편리해진 교통체계로 인해 연안개발 수요 증대
- 해양 및 연안수요를 고려한 금강하구 및 충청권 서부연안지역에 대한 생태적 건강성 관리와 사구, 습지 등 훼손지역에 대한 체계적인 복원요구 증대

### 4) 신 성장동력 산업의 입지 증가

- 충청남도는 IT, BT 등 첨단산업의 양호한 입지조건을 가지고 있어 새로운 산업환경의 패러다임에 발전가능성이 매우 높음
- 충남은 전자·정보기기, 자동차·자동차 부품, 문화콘텐츠, 농·축산바이오, 관광 등 분야에서 타지역과 비교하여 경쟁적 우위에 있음(산업연구원·충남전략산업기획단, 2004)

### 5) 자원부족과 환경위협 요소의 증가

- 우수 환경자원 및 훼손자원에 대한 보전 및 복원방안 요구
- 금강하구 및 연안지역에 대한 생태적 건강성 관리와 훼손지역에 대한 체계적인 복원방안 마련
- 자연공원, 상수원 보호구역 및 수변구역의 개발요구에 따른 체계적인 환경관리 및 지원방안 수립의 필요성 증대

- 서산, 당진 등 대기오염의 광역화 영향에 대한 체계적인 관리와 대도시 주변지역 등 지역 환경부하의 관리 필요성 대두
- 안면도 국제관광지개발사업, 대산항·보령신항 건설, 안면도~보령연육교 건설사업 등 대규모 개발의 추진으로 연안환경이 더욱 악화될 가능성이 높음
- 보령, 태안, 당진 등에 발전소 추가 건설계획을 추진 중이어서 대기오염 광역화 우려

## 2. 환경여건 분석

- 강점(Strength)
  - 전국적으로 양호한 접근성과 수도권에 인접한 입지적 비교우위성
  - 비교적 양호한 농지, 연안환경, 금강의 수자원 보유
  - 지역적으로 다양한 경관자원을 보유하고, 우수한 자연환경 존재
- 약점(Weakness)
  - 수도권의 환경오염 광역화, 각종 개발압력이 존재
  - 인구·산업의 지역적 편차가 심하여 지역간 불균형 발생
  - 농촌지역의 소규모 개별입지에 의한 환경오염 우려와 취약한 경제구조
- 기회(Opportunity)
  - 서해안고속도로, 고속철도 개통에 따른 전국과의 접근성이 향상
  - 환황해경제권의 성장과 중국의 무역기회의 급증적 성장
  - 행정중심복합도시 건설, 수도권 기능의 이전에 따른 첨단산업 지대로 재편 기회



○ 위협(Threat)

- 수도권인 인구 및 산업의 유입에 의한 개발압력 증가로 환경오염 위협
- 수도권과 시·공간적으로 밀접해지면서 지역의 경제적 자족성 약화 우려
- 지역의 특징적인 문화의 소멸 위협(지역의 정체성)

**<표 6> 충청남도 환경여건의 SWOT 분석**

강점(Strength)	약점(Weakness)
<ul style="list-style-type: none"> <li>· 양호한 농지 등 자연환경</li> <li>· 연안환경 및 자원 풍부</li> <li>· 다양한 지역문화 보유</li> <li>· 금강 삼교천 등 풍부한 수자원</li> <li>· 입지적 비교우위성</li> </ul>	<ul style="list-style-type: none"> <li>· 수도권의 환경오염 광역화</li> <li>· 각종 개발압력에 의한 환경훼손</li> <li>· 지역내 불균형 심화</li> <li>· 농촌지역 환경오염 우려</li> <li>· 소규모 산업단지 광역적 분포</li> </ul>
기회(Opportunity)	위협(Threat)
<ul style="list-style-type: none"> <li>· 서해안고속도로, 고속철도의 개통</li> <li>· 환황해경제권의 성장블록화</li> <li>· 행정중심복합도시, 신도청의 건설</li> <li>· 첨단산업지대로 전환 가능</li> </ul>	<ul style="list-style-type: none"> <li>· 수도권으로부터의 환경오염원 유입</li> <li>· 지역의 자족성 약화(수도권에 편입)</li> <li>· 지역의 특징적 문화 소멸 위협</li> </ul>

### 3. 비전과 기본방향

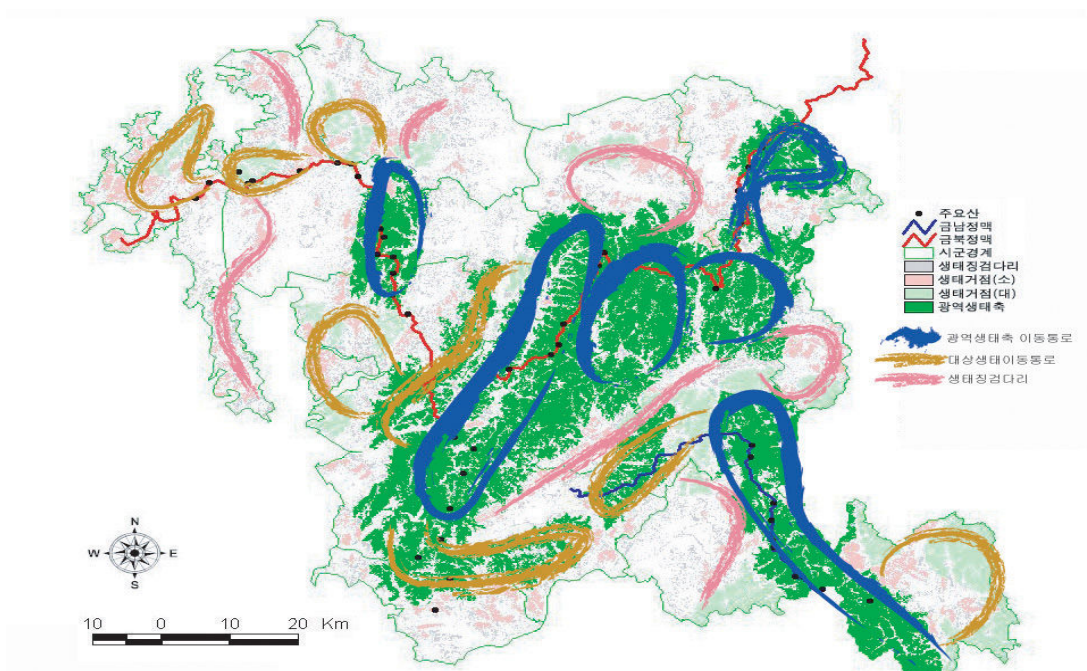
#### 1) 충남환경 비전

- 건강한 자연환경 만들기 전략의 궁극적인 목적은 21세기 「한국  
의 중심, 강한 충남」을 구현하기 위한 충남의 자연환경과 생활  
환경을 온전하고 건강하게 하여 지속가능한 발전을 도모하는 데  
있음
  - 2005년 국가환경종합계획에서는 금강충청권지역의 비전을 “환  
경친화적 지역균형발전의 선도지역”으로 설정
- 충청남도 환경비전을 “환경, 경제, 자원이 조화되는 주민참여형  
지역균형발전의 선도지역”으로 설정
  - 4대 기본방향으로 생태-경제 공간체계의 구축과 보전, 자원이용의  
효율성 제고로 지역경쟁력 강화, 환경복지사회로의 발전모델의  
정립, 도민과 함께 하는 개발과 환경보전체계의 구축으로 설정
- 건강한 자연환경 만들기 10대 전략
  - 광역 및 지역생태축의 조성 및 복원
  - 서해연안의 대기오염 관리방안 수립
  - 신도시의 환경관리 강화
  - 중소도시 환경관리의 강화
  - 생태공단조성을 통한 산업환경관리 개선
  - 서해연안 및 금강하구역의 통합관리계획의 수립 추진
  - 수계수질관리를 위한 총량관리의 효율적 시행
  - 지역소득 창출형 환경관리대안 모색
  - 지역 자율환경관리운동 및 충남지속발전위원회 설립운영
  - 환경정책 정보체계의 구축 운영

## 2) 기본방향

### (1) 생태-경제 공간체계의 구축과 보전

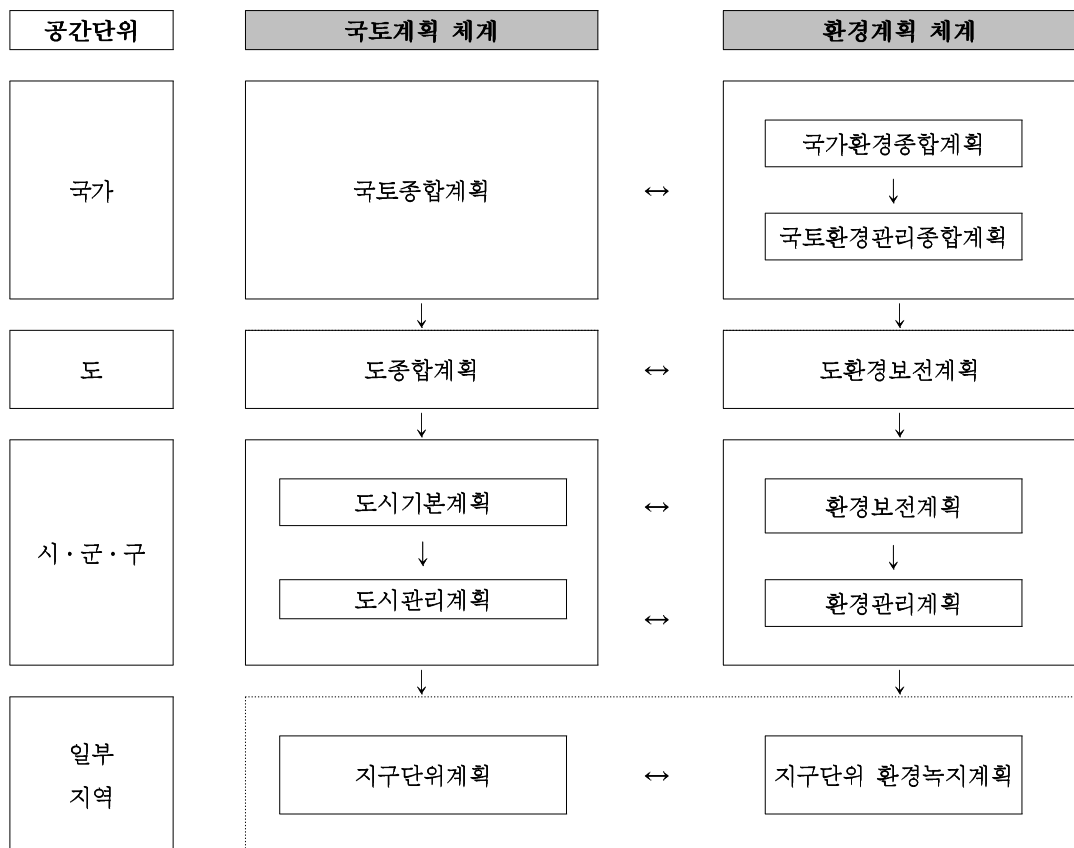
- 토지의 비가역성 등을 고려한 토지자원의 효율적, 계획적 활용으로 토지이용의 생태-효율 극대화가 필요
  - 산지·농지 등의 전용을 통한 토지공급 확대정책을 지양하고 토지의 절약적 이용, 생태순환형 개발 등의 수요관리
  - 환경성평가를 통해 우선적으로 보전할 지역과 개발할 지역을 체계적으로 구분하여 적절한 이용을 도모하고, 보전지역은 그 목적에 맞추어 적극적으로 보전
- 도시적 토지이용은 자연과의 공생, 에너지 절약, 환경친화적 교통수단 등을 통해 생태적 효율성을 제고
- 산, 하천, 녹지 등 주요 생태요소를 보전, 복원하고, 이들 상호간을 유기적으로 연계하는 생태계 통합관리
  - 주요 개발사업으로 훼손되거나 우려되는 지역의 주요 생태축 보존·복원



[그림 8] 충청남도 산림생태네트워크 개념도

## (2) 자원이용의 효율성 제고로 지역경쟁력 강화

- 친환경적 토지이용 및 관리
  - 대규모 시설 중심의 산발적인 관광자원의 개발보다는 거점개발, 생태관광, 자연환경 중심의 관광개발을 추진하여 자연환경을 보전
  - 경제성 위주의 개발보다는 환경성을 포함한 자연과의 조화로운 품격있는 자원이용행위 추진
  - 또한 자원 및 에너지 이용증가에 따른 생물다양성 감소, 환경오염의 증가 및 지구환경문제에 대응 필요성이 높음
- 환경친화적 토지이용체계를 확립하기 위하여 환경정책과 국토정책의 연계·통합을 추진



[그림 9] 국토계획체계와 환경계획체계의 연계

### (3) 환경복지사회로의 발전모델의 정립

- 쾌적한 생활환경 확보를 위해 환경오염이 최소화되는 지역환경 조성
  - 대기 및 수질오염물질과 폐기물 등 환경오염물질의 배출을 최소화하고, 배출된 오염물질을 지역 내에서 환경친화적으로 처리
  - 물·공기·토양오염으로 인한 생활환경 악화를 방지하고, 각종 개발사업에 있어서 환경성을 확보하며 환경기초시설의 확충 및 효율적 운영
- 깨끗한 물과 공기 등 쾌적한 생활환경에 대한 요구가 증대됨에 따라 환경오염의 최소화 및 환경친화적 처리체계 구축

### (4) 도민과 함께 하는 개발과 환경보전체계의 구축

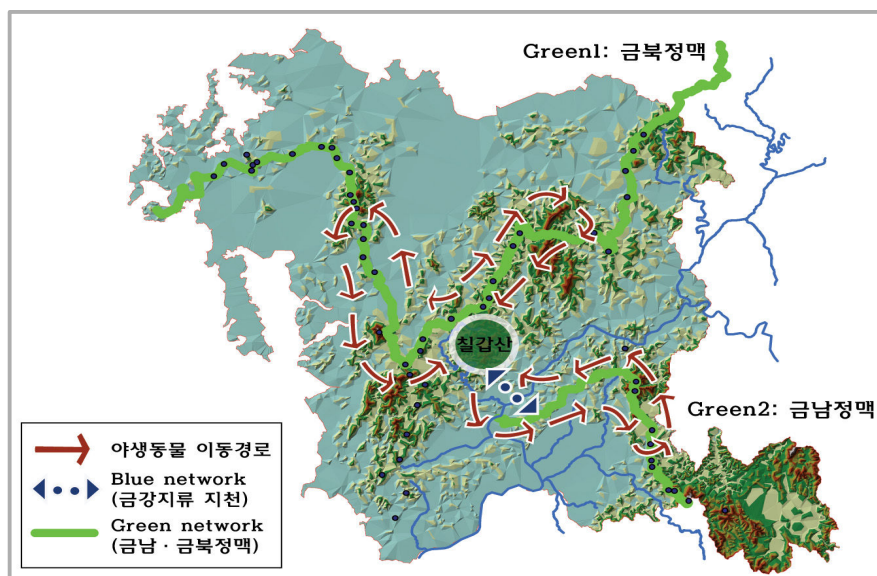
- 지역 환경특성을 고려한 주민참여형 환경관리
  - 모든 지역이 그 특성과 잠재력에 걸맞게 지속가능한 성장을 도모할 수 있고 쾌적한 삶의 질을 추구
  - 지역별 환경특성을 고려하여 지역 주민의 적극적인 참여를 유도하는 환경관리 계획과 추진방안을 마련함으로써 지속가능한 지역환경의 창출
- 공간정보에 기초한 지역환경관리
  - 대기, 수질, 폐기물 등 지역의 환경 관련 공간정보 및 도면을 체계적으로 정비하여 환경지도를 작성
  - 환경지도를 토대로 환경문제지역과 양호지역에 대한 기본구상과 관리방향 등을 제시하여 계획적, 효율적 환경관리를 도모

## IV. 주요 정책과제와 추진전략

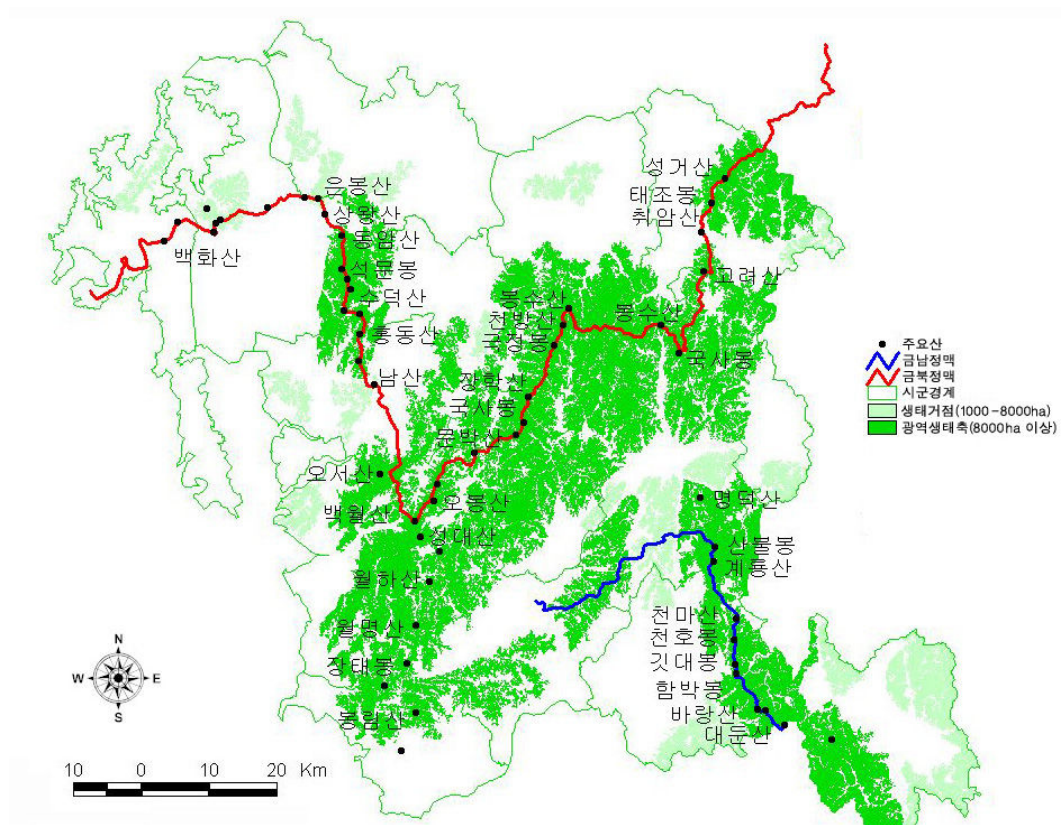
### 1. 광역생태축의 보전 및 관리

#### 1) 생태축의 조성

- 대둔산-계룡산-부소산, 성거산-칠갑산-오서산-백화산을 잇는 금남-금북정맥 광역생태축을 토대로 생태네트워크를 구축하고 훼손지역의 복원관리 강화
  - 광역생태축의 결절점에 위치한 도시인 천안, 연기, 공주, 논산, 계룡시 등은 생태축의 보전·복원 등을 우선 고려
  - 도로건설 등에 의한 백두대간을 포함한 광역생태축의 단절을 최소화하고, 단절된 생태축이나 훼손지역에 대한 복원계획을 수립하여 추진
- 대전권 개발제한구역의 생태적 기능 및 생태면적률을 고려한 녹지충량의 지속적인 관리



[그림 10] 지역통합 생태네트워크 구상도



[그림 11] 충청남도의 광역생태축과 대규모 생태거점

## 2) 서해연안의 대기오염 관리방안 수립

- 충남지역 서북부 서해연안에 위치한 화력발전소 6개소(당진, 보령, 태안, 서천), 대산석유화학단지, 아산국가산단, 제철단지는 향후 주요한 대기오염원으로 광역화 우려
- 서산, 당진 등 서해연안 대기오염의 모니터링을 토대로 대기오염 총량관리 제도 도입 검토
- 당진-서산-태안-보령-서천 등의 녹지축을 연결하는 '당진-서천 광역완충녹지'를 조성하여 대기오염의 광역화에 대비





[그림 12] 대기오염 완충을 위한 녹지 조성 구상도

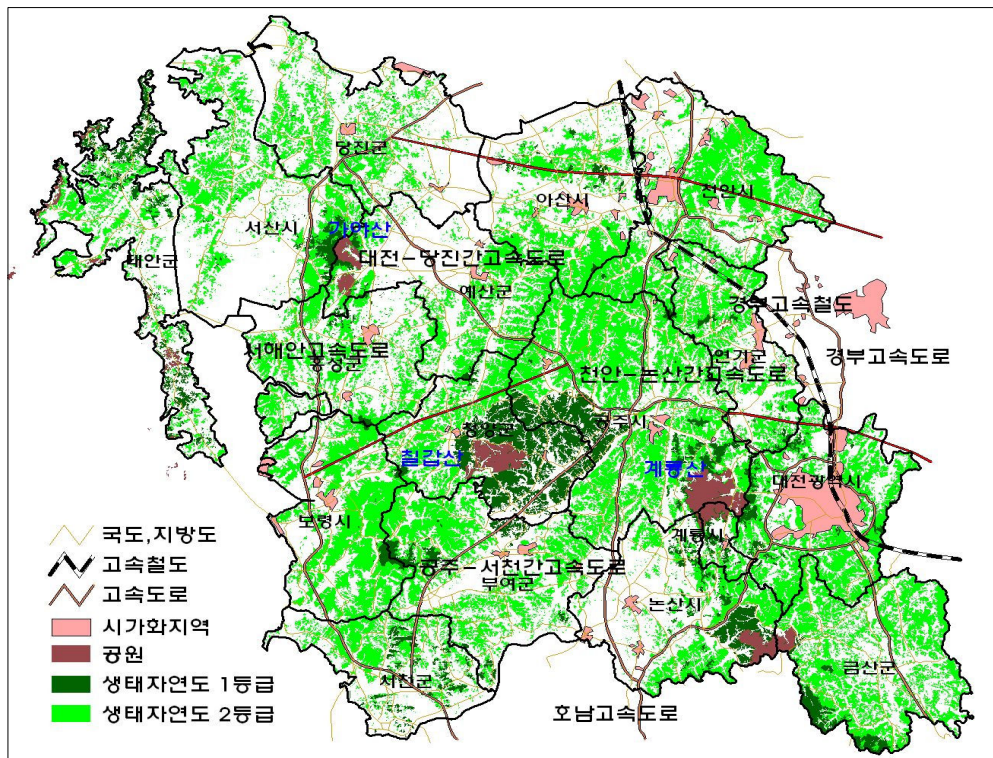
## 2. 도시광역 환경계획의 수립과 추진

### 1) 신도시의 환경관리 강화

- 행정중심복합도시, 신도청도시, 태안기업도시 등 신도시와 산업도시의 개발이 이루어질 경우 주변지역에 대한 개발파급효과가 커질 것이므로 광역환경관리계획을 수립하여 추진
- 개발예정지는 환경선도 도시가 되도록 공원녹지, 에너지, 교통, 수질 및 대기 등 친환경적, 생태적 계획 및 개발방안을 작성하여 추진



- 개발예정지에 대한 자연환경 및 생태계 기능보전을 위한 자연환경계획을 수립하여 체계적인 환경보전 및 관리기반을 확보하고, 주변지역 난개발을 예방하기 위한 대책을 마련
- 신도시 개발시 환경계획을 기초로 하여 환경용량에 기반한 개발용량을 산정하고 지속가능한 도시의 조성을 유도
- 자연환경 및 생태계기능의 유지, 대기 및 폐기물 등 환경오염의 최소화로 지속가능한 도시발전을 선도할 환경자원·에너지·수자원 절약형 등 특성화 환경도시 조성



[그림 13] 생태자연도와 간선교통망

## 2) 중소도시 환경관리의 강화

- 기존 주요 도시에 대한 환경정비 및 생태공간 창출 사업의 지속적 추진 등 생태도시 활성화를 도모

- 시군별 특성을 고려한 자연공원, 생태공원 조성사업 등 환경용량창출 사업을 지속적으로 추진
- 중소도시의 생활개발 정비사업 확충과 재개발의 토대 형성
- 정보화, 고령화 사회를 대비한 중소도시의 환경개선과 환경친화적 복지시설 확충

### 3. 통합적 환경관리체계의 강화

#### 1) 생태산단 조성을 통한 산업환경관리 개선

- 개별입지 공장을 계획적 산업입지로 유도하고 환경부하를 최소화할 수 있는 환경관리체계 구축
- 개별 산업체가 밀집한 지역을 지역생태형 산업단지로 조성하기 위해 통합환경관리체계의 도입을 통해 물질·에너지순환체계 형성
- 기반시설연동제, 개발허가제 등을 통한 계획적 입지의 유도과 제2종지구단위계획 등 관련계획에 기초한 환경개선을 추진

#### 2) 서해연안 및 금강하구역의 통합관리계획의 수립 추진

- 양호한 연안생태자원 및 해양수질(1등급)을 유지·보전하기 위한 도서·연안 자연환경보전계획을 수립하고, 이에 기초한 자연공원 및 보호구역 지정, 생태체험관광 등을 추진
- 태안군, 서천군 등의 훼손해안사구 복원을 추진
- 우수생태경관을 지닌 도서연안지역에 대한 현황조사를 토대로 효율적 보전 및 관리방안을 수립

- 기지포해안, 남전리-송림리 해안, 신두리해안, 백리포/십리포 해안, 파도리 해안, 신진도 안흥해안, 몽산포해안, 안면도서쪽해안, 대천해수욕장, 관당리 해안 등 해안 습지
- 격렬비열도, 나치도, 내파수도, 외파수도, 외연도 등 도서지역
- 천수만, 금강하구역 등에 생태공원 조성

### **3) 하천수질관리를 위한 총량관리의 효율적 시행**

- 오염총량관리계획에 기초한 시행계획을 토대로 시군별 배출원 오염부하량 관리로 환경과 경제의 조화 도모
- 금강수계 시행 및 삼교호 수계 추가시행 추진

### **4) 지역소득 창출형 환경관리대안의 모색**

- 노령화 사회 및 주 5일제 근무 등으로 인한 농촌지역의 다양한 형태의 여가활동수요를 지역특성별로 친환경적인 관광 또는 친환경 농촌체험 등의 프로그램으로 이를 수용하여 지역의 소득창출에 적극 활용

## **4. 주민과 함께 하는 환경관리제도의 정착**

### **1) 자율환경관리운동 전개 및 충남지속발전위원회 설립 운영**

- 충청남도만의 사회, 경제, 환경적 특성을 반영한 지방자치단체 환경조례 제정의 활성화와 조례제정 범위를 확대하여 지역이 환경관리의 핵심주체가 되도록 유도

- 정부 법령의 취지에 반하지 않는 범위 내에서는 지역 자치조례의 제정
- 지방자치단체와 지역의 주민·시민단체·기업·환경전문가 등이 ‘지역사회환경개선협의회(가칭)’를 결성하여 지역환경관리 방안을 모색하고 실천하는 지역사회의 자율환경관리운동을 확산
- 지역의 생태 및 환경문제에 대한 진단, 환경개선 실천계획의 수립, 환경개선사업의 수행, 수행결과 평가와 보고 등의 활동 수행
- “충청남도지속가능발전위원회(가칭)”를 설치하여 환경정책과 주요 행정계획과의 조정·연계를 도모하고 지방자치단체의 주요 행정계획 및 개발사업의 지속가능성을 검토
- 행정·기업·시민간의 3자협의체라는 거버넌스 체계로 주요 지역정책과 계획의 자문과 평가 기능을 수행

## 2) 환경정책 정보체계의 강화

- 환경친화적 지역관리를 위하여 지역환경정보망의 구축·운영
  - 환경매체별 정보와 지리정보체계(GIS)를 연계하여 공간화된 환경정보를 생산하고 이를 지역환경관리에 활용
  - 각 시·군지역의 공간환경정보 통합서비스 체계를 구축하여 환경계획, 토지이용계획 등에 활용하여 개발과 보존이 조화되는 지역개발의 유도
- 다양한 매체를 통해 환경정보를 지역주민에게 제공함으로써 환경정보 서비스의 고도화를 추진
  - 또한, 산하의 각 지방자치단체 및 관련기관의 홈페이지와 연결하여 타 서비스시스템과 환경정보를 연계

## V. 결론

### 1. 환경관리 기본 방향

- 충청남도 환경비전을 “환경, 경제, 자원이 조화되는 주민참여형 지역균형발전의 선도지역”으로 설정
- 산, 하천, 녹지 등 주요 생태요소를 보전, 복원하고, 이들 상호간을 유기적으로 연계하는 생태계 통합관리를 통해 주요 개발사업으로 훼손되거나 우려되는 지역의 주요 생태축 보존·복원
- 대규모 시설 중심의 산발적인 관광자원의 개발보다는 거점개발, 생태관광, 자연환경 중심의 관광개발을 추진하여 자연환경을 보전
- 지역별 환경특성을 고려하여 지역 주민의 적극적인 참여를 유도하는 환경관리 계획과 추진방안을 마련함으로써 지속가능한 지역환경의 창출
- 환경지도를 토대로 환경문제지역과 양호지역에 대한 기본구상과 관리방향 등을 제시하여 계획적, 효율적 환경관리를 도모

### 2. 환경관리 주요 전략

- 성거산-오서산-백화산(금북생태축), 대둔산-계룡산-부소산(금남생태축)로 설정하고, 이에 위치한 도시인 천안, 연기, 공주, 논산, 계룡시 등은 생태축의 보전·복원 등을 우선 고려
- 충남지역 서북부 서해연안에 위치한 화력발전소 6개소(당진, 보령, 태안, 서천)는 향후 주요한 대기오염원으로 광역화 우려가 있어 당진-서산-태안-보령-서천 등의 녹지축을 연결하는 ‘당진-태안-서천 광역완충녹지’ 조성을 유도

- 행정중심복합도시 개발예정지는 환경선도도시가 되도록 공원녹지, 에너지, 교통, 수질 및 대기 등 친환경적, 생태적 계획 및 개발방안을 작성하여 추진
- 수도권과 인접한 천안, 아산 등 개별입지 산업을 계획적 산업입지로 유도하고 환경부하를 최소화할 수 있는 환경관리체계를 구축
- 충남 서해연안의 우수한 해양환경 보존을 위해 도서·연안 자연환경보전계획을 수립하고, 이에 기초한 지역주민 소득창출형 사업 추진
- “충남지속가능발전위원회(가칭)”를 설치하여 환경정책과 주요 행정계획과의 조정·연계를 도모하고 지방자치단체의 주요 행정계획 및 개발사업의 지속가능성을 검토
- 환경매체별 정보와 지리정보체계(GIS)를 연계하여 공간화된 환경정보를 생산하고 이를 지역환경관리에 활용