

# 지방자치단체 출연연구원의 역할과 과제

- ◆ 일 시 : 2007. 5. 3(목), 15:00 ~ 18:00
- ◆ 장 소 : 대덕컨벤션타운(사파이어 볼룸)
- ◆ 주최 • 주관 : 전국 시도 연구원 협의회

## ◆ 진행 순서 ◆

### 개 회 식 (15:00~15:25)

- 개 회
- 인 사 말 씀 김 용 응 전국시도연구원협의회장
- 기 조 강 연 경제·인문사회연구회의 활동소개 및 전국시도  
연구원협의회와의 협력방안  
이 종 오 경제·인문사회연구회 이사장

### 주제 발표 (15:25~16:45)

- 좌 장 김 용 응 전국시도연구원협의회장
- 제1주제 발표 지역경제 활성화를 위한 시·도출연연구원의 역할  
모 성 은 지방혁신인력개발원 교수
- 제2주제 발표 정부출연연구기관 및 지방자치단체 출연연구원의  
운영현황  
이 광 희 한국학술진흥재단 연구위원

### 종합 토론 (16:45~17:45)

- 토 론 구 본 근 행정자치부 지역경제팀장  
김 병 철 강원발전연구원 기획연구조정실장  
류 을 렬 충북개발연구원 정책기획실장  
박 광 주 서울시정개발연구원 기획조정차장  
안 완 기 전북발전연구원 기획조정팀장  
정 선 기 대전발전연구원 기획조정실장

### 정리 및 폐회 (17:45~18:00)

## - 목 차 -

### 기조강연 : 경제·인문사회연구회 활동 소개 및 전국 시도 연구원협의회와의 협력방안

I. 경제·인문사회연구회 활동 소개 .....	3
1. 설립목적 및 주요기능 .....	3
2. 조직 및 기구 현황 .....	5
II. 연구회와 전국시도연구원협의회와의 협력방안 .....	7
1. 협력 필요성 .....	7
2. 협력 현황 .....	7
3. 협력 기본방향 .....	8
4. 협력 추진방안(예시) .....	8

### 제1주제 : 지역경제 활성화를 위한 시·도출연연구원의 역할

I. 서론 .....	15
II. 지방행정 여건변화와 지역경제 .....	16
1. 무한경쟁과 지방자치 시대의 도래 .....	16
2. 지방자치와 지역경제의 관계 .....	16
III. 시도연구원 설립 의의와 운영 실태 .....	17
1. 시도연구원 설립배경과 진행과정 .....	17
2. 시도연구원 설치 및 운영 현황 .....	17
IV. 지역경제발전을 위한 시도연구원 기능제고 방안 .....	19
1. 지역경제 클러스터의 플랫폼 기능 .....	19
2. 지역경제 D/B 관리 및 소프트웨어 인프라 확충 .....	21
3. 지역경제 리더십 확보 및 혁신 촉진자 기능 강화 .....	24
V. 결 론 .....	27

### 제2주제 : 정부출연연구기관 및 지방자치단체 출연연구원의 운영현황

I. 개요 .....	33
II. 운영현황 .....	36
1. 일반현황 .....	36
2. 연구활동인력 .....	39
3. 연구활동비 .....	52
III. 연구활동실적 .....	58

## 기조강연

# 경제·인문사회연구회 활동 소개 및 전국 시도 연구원 협의회와의 협력방안

이 종 오

(경제·인문사회연구회 이사장)

# 경제·인문사회연구회 활동 소개 및 전국 시도연구원협의회와의 협력방안

## I. 경제·인문사회연구회 활동 소개

### < 인 사 >

안녕하십니까? 경제·인문사회연구회 이사장입니다.

오늘 전국 시도연구원 협의회 총회에서 기조강연을 하게 되어 매우 기쁘게 생각합니다. 이런 훌륭한 자리를 마련하신 전국시도연구원 협의회 김용웅 회장님께 감사드리며, 15개 시도연구원 원장님을 한 자리에서 뵙게 되어 정말 반갑습니다.

경제·인문사회연구회는 경제인문사회분야 23개 정부출연 연구기관과 1개 정책개발센터를 지원, 육성하기 위해 국무총리 산하에 설립된 기관입니다.

연구회의 주요활동을 간략히 소개하고 연구회와 정부출연연구기관 및 전국 시도연구원 협의회 간의 협력방안에 관한 소견을 말씀드리겠습니다. (2007년도 중점사업 pp.5~6, 협동연구 기획 및 관리 pp.8~9, 상호간 협력방안 pp.13~16을 중심으로)

## 1. 설립목적 및 주요기능

- 과거 정부부처 산하에 산재해 있던 정부출연연구기관은 1999년 3월 연구회 체제로 출범하게 됨
  - 연구회체제는 정부출연연구기관을 지원·육성하고 체계적으로 관리함으로써 국가 연구사업정책의 지원 및 지식산업 발전에 이바지하기 위한 목적으로 제정된 「정부출연연구기관 등의 설립·운영 및 육성에 관한 법률」에 의거하여 설립

- 경제사회연구회, 인문사회연구회, 기초기술연구회, 산업기술연구회, 공공기술연구회 등 모두 5개의 연구회로 운영되던 연구회체제는 2005년 7월 연구기관간의 협동연구를 활성화하고 운영의 효율성을 제고하기 위해 경제사회연구회와 인문사회연구회를 통합하여 경제·인문사회연구회로 새롭게 출범
- 경제·인문사회연구회는 첫째 연구기획과 연구기관의 발전방향 기획, 둘째 연구기관의 기능조정 및 정비, 셋째 연구기관의 연구실적 및 경영내용에 대한 평가, 넷째 연구기관간의 협동연구를 위한 지원, 그리고 기타 연구회의 목적달성을 위하여 필요한 사업을 수행하는 것을 기본임무를 함. 이를 정리하면 다음과 같음

### 설립 목적

연구기관을 지원·육성하고 체계적으로 관리하기 위하여  
연구회를 설립한다.(법 제18조)

연구회는 「정부출연연구기관 등의 설립·운영 및 육성에 관한 법률」에 의하여 설립된 경제·인문사회분야의 정부출연연구기관을 지원·육성하고 체계적으로 관리함으로써 국가의 연구사업정책의 지원 및 지식산업발전에 이바지함을 목적으로 한다.(정관 제2조)

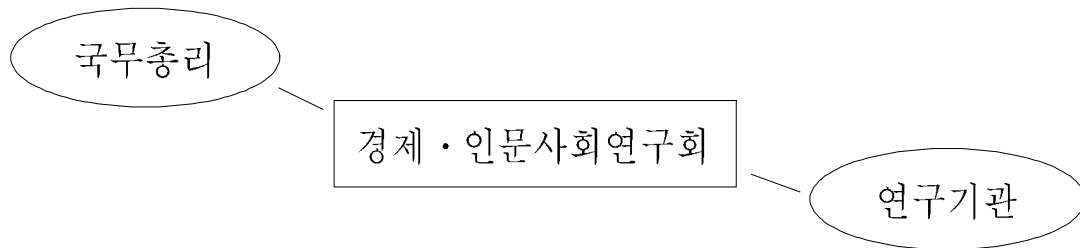
### 사업(주요기능)

- ① 경제·인문사회분야의 연구기획 및 연구기관의 발전방향의 기획
- ② 연구기관의 기능조정 및 정비(연구기관의 신설·통합 및 해산에 관한 사항을 포함)
- ③ 연구기관의 연구실적 및 경영내용에 대한 평가
- ④ 연구기관간의 협동연구를 위한 지원

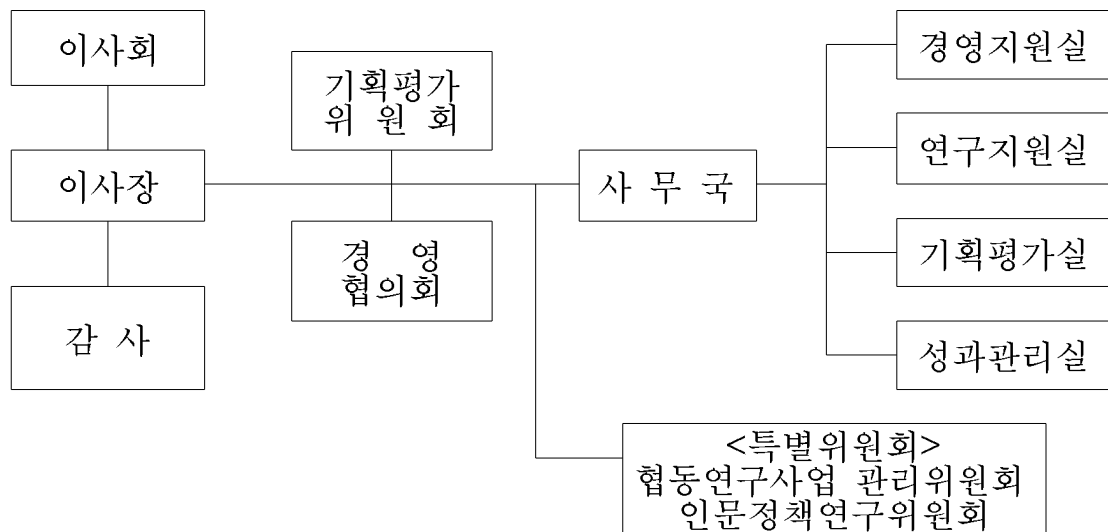
(법 제21조, 정관 제5조)

## 2. 조직 및 기구 현황

### 1) 조직



#### < 경제·인문사회연구회 >



#### < 소관 연구기관 >

과학기술정책연구원	국토연구원	대외경제정책연구원
산업연구원	에너지경제연구원	정보통신정책연구원
통일연구원	한국개발연구원	한국교육개발원
한국교육과정평가원	한국교통연구원	한국노동연구원
한국농촌경제연구원	한국법제연구원	한국보건사회연구원
한국여성개발원	한국조세연구원	한국직업능력개발원
한국청소년개발원	한국해양수산개발원	한국행정연구원
한국형사정책연구원	한국환경정책·평가연구원	육아정책개발센터

## 2) 주요 기구

### □ 이사회

- 이사회는 이사장 1인을 포함한 20인 이내로 구성. 연구회 최고 의사결정 기구로서 연구회 및 연구기관 예산·결산 및 사업계획의 승인, 연구기관 원장 및 감사의 임면, 기능조정 및 정비 등 연구회 및 연구기관과 관련한 주요 사항에 대한 심의 및 의결

총인원	이사장	당연직이사	선임직이사
20명	1명	9명	10명

- 당연직이사는 국무조정실장을 포함한 9인의 정부부처 차관으로 구성
- 선임직이사는 산업계·연구계·학계 등의 추천을 받아 이사회의 의결을 거쳐 국무총리가 임명

### □ 기획평가위원회

- 기획평가위원회는 산업계, 학계, 연구계 등 각계 인사로 구성. 전체회의와 분야별 4개 분과위원회로 구성되어 연구기관간의 기능조정 및 정비 업무 지원, 해당 연구분야의 장기발전방향에 대한 자문, 연구기관에 대한 평가업무 지원, 경제·인문사회분야 연구기획 자문, 연구기관간 협동연구 지원 자문, 연구기관 사업계획 및 예산 심의 자문, 그 밖에 연구회 이사장이 자문을 구하는 사항을 자문하는 역할 수행

총인원	위원장	경제정책분야	자원·인프라분야	인적자원분야	공공정책분야
37명	1명	9명	9명	9명	9명

### □ 경영협의회

- 경영협의회는 이사장 및 이사, 연구기관 원장으로 구성. 연구회의 주요정책결정에 대한 자문, 연구기관 간의 공통사항 협의, 기타 이사장이 위원회의 자문과 지원을 필요로 하는 사항 등에 대한 자문 및 지원의 역할 수행

총인원	이사장	이 사	연구기관장
43명	1명	19명	23명

## II. 연구회와 전국 시도연구원협의회와의 협력방안

### 1. 협력 필요성

- 국제화·개방화 시대를 맞이하여 국가 및 지역 경쟁력 제고의 시너지 효과 창출을 위해서 경제인문사회연구회와 정부출연 연구기관 및 시도연구원 간의 적극적인 교류·협력 필요
- 국가균형발전정책 연구과제 등 시도연구원에서 지역정책을 연구할 때 정부정책을 전제로 하는 경우가 많으므로 국책 연구기관과의 교류협력이 요망됨. 또한 국책연구기관은 정부정책 연구과제 수행 시 해당지역의 의견수렴이나 자료 협력이 필요한 경우가 많으므로 국정과제의 성공적 추진을 위해서는 상호교류 및 공동연구가 요구됨

### 2. 협력 현황

- 지난 2004년 6월에, 경제사회연구회는 소관 연구기관과 시도연구원 간의 간담회를 가진 뒤 상호간 교류협력방안을 모색하였으나 발간 자료 교환, 연구데이터 공유 등 초보적 수준의 협력에 그치고 있음.
- 당시 정부출연연구기관과 시도연구원간의 주요 공동관심사는 다음과 같은 것들임
  - 국가균형발전정책의 구체화를 위한 연구
  - 공공기관 지방이전의 세부 시행계획의 수립 및 추진을 위한 연구
  - 누리사업 등 교육인적자원 개발에 관한 연구
  - 정부출연연구기관과 시도연구원간의 정보자료 교환

- 정부출연연구기관과 시도연구원간의 인력 교류 및 인적네트워크 조성
- 정부출연연구기관과 시도연구원간의 공동세미나 및 발표회 개최
- 2007년 현재 시도연구원과의 협력활동에 이어가고 있는 연구기관은 한국개발연구원, 산업연구원, 한국보건사회연구원, 한국농촌경제연구원, 국토연구원, 한국환경정책평가연구원 등임

### 3. 협력 기본방향

- 정부출연연구기관 및 시도연구원은 세계화·지방화 시대의 환경 변화에 대응하여 기존의 Top-down 중심, 단독연구 위주의 연구수행방식에서 벗어나 Bottom-up 방식의 확대, 공동/협동연구의 활성화를 모색해야 할 것임
- 연구회 소관 연구기관별로 그 기능과 역할에 맞게 시도연구원과의 맞춤형 교류·협력을 추진하되, 연구회와 시도연구원협의회가 가교역할 수행

### 4. 협력 추진방안(예시)

#### 1) 한국개발연구원

- KDI는 현재 시도연구원 소속 총 112명의 연구원들에게 KDI의 각종 발간자료 목록, 주요 연구정보, 주요 해외기관 논문 등 각종 정보자료에 대한 웹 메일 서비스를 지원하고 있으나 시도연구원으로부터 보다 긴밀한 협력관계를 요구받고 있음
- KDI 부설 경제정보센터가 재정경제부와 공동으로 추진 중인 지방순회 경제 토론회 등에 시도연구원 소속 연구원들의 참여를

확대하고, 공공투자관리센터의 고유사업인 예비타당성조사사업의 수행과 관련해 해당지역 전문가들을 활용함으로써 시도연구원과의 전문가 네트워크 구축 필요

## **2) 한국조세연구원**

- 한국조세연구원은 조세제도 및 조세행정, 조세정책 및 이와 관련된 재정정책 등을 연구하는 기관이므로, 시도 연구원 연구진과의 교류 기회가 비교적 적은 실정임. 그러나 중앙정부와 지방정부가 협력하여 검토해야 할 조세정책 등의 분야가 있으므로 시도연구원과의 데이터 공유, 연구협력 네트워크 구축, 인적 교류 및 공동연구 등 확대 필요

## **3) 대외경제정책연구원**

- 국제화시대를 맞아 지자체 및 지역 기업들의 해외 진출을 지원하기 위해 해외 경제 및 정세의 동향을 분석, 제공하는 각종 위크샵 및 세미나 등을 시도연구원과 공동으로 개최하는 방안 필요

## **4) 산업연구원**

- 산업정책 연구과정에서 지역의 여건과 산업특성을 제대로 살리기 위해선 시도 연구원과 긴밀한 협력관계를 유지해야 할 필요성이 증대되고 있음. 또한 국가균형발전정책 연구의 주관 연구기관이므로 이 분야에 대한 상호 협력이 더욱 활성화되어야 할 것임

## 5) 에너지경제연구원

- 국가에너지계획 또는 지역에너지계획 수립 연구 수행 시, 해당 지자체 연구원과의 연구협력 필요. 각종 에너지통계 자료의 수집 및 활용, 지역의 에너지 관련 전문가 교육 등의 분야에서 상호 협력 증대 가능

## 6) 정보통신정책연구원

- 정보통신정책연구원의 축적하고 있는 각종 IT관련 정보자료와 노하우가 지역에서 활용될 수 있도록 시도 연구원 및 지역 대학교 등과의 협력활동 확대 필요

## 7) 한국보건사회연구원

- 국가복지정책 수립에 있어서 지역에 대한 세부적·미시적 연구를 확대하는 한편, 시도 연구원과의 교류·협력을 통해 지방화의 진전에 따른 지역단위 보건복지수요를 반영하는 연구 확대 필요. 특히 한국보건사회연구원에서 수행하고 있는 보건복지패널조사의 적합성 제고를 위한 상호간 협력 필요

## 8) 한국노동연구원

- 한국노동연구원은 시도 연구원과 공동으로 지역 노동시장과 일자리 창출 세미나, 노사관계 개선 세미나 등을 개최함으로써 지역의 노동시장 안정에 기여 가능. 노동패널조사의 실시 및 활용에 있어서도 상호간 시너지 효과창출 기대

## 9) 한국해양수산개발원

- 해양, 수산, 해운물류 관련 연구과제는 지방과의 관련성이 매우 높으므로 각 분야별로 보다 긴밀한 연구협조체제 구축, 공동연구 확대 필요

## 10) 한국환경정책·평가연구원

- 환경정책 연구 및 환경영향평가의 실효성 제고를 위해 시도 연구원과의 협력 증진 필요. 특히 하구언 및 갯벌 등 환경 보존전략 수립, 각종 개발사업에 따른 환경영향 평가, 지방과 중앙이 공동으로 추진해야 할 환경정책 수립 등의 분야에서 보다 긴밀한 상호 협력 기대

## 11) 한국농촌경제연구원

- 지역 대학연구소 및 시도연구원과 도·농간 소득격차 완화방안 협동연구 등 농촌현안에 대한 공동연구 추진. 농산물정보 파악 및 활용, 농림기술센터 관련사업, 농촌지역개발 연구과제 등에 대한 상호 협력 강화 필요

## 12) 국토연구원

- 공공기관지방이전 정책, 행복도시·혁신도시·기업도시·살기좋은 도시 등 각종 개발정책 연구와 관련하여 시도 연구원과 협력 관계 지속

### 13) 과학기술정책연구원

- 지역혁신클러스트 개발정책, 각 지역별 전통제조업과 IT·BT 등 신기술 산업이 집목된 지역혁신정책 등과 관련하여 시도 연구원과의 상호협력 및 공동연구 확대 필요

### 14) 기타 연구기관

- 각 연구기관의 주요기능 및 특성에 비추어 시도 연구기관과의 교류협력 활동 방안 모색. 특히 정보자료의 교류, 공동/협동연구 추진, 각종 통계자료의 수집 및 활용 상의 협력에 대한 지속적인 확대 노력 필요. 끝.

## 제1주제

# 지역경제 활성화를 위한 시·도출연연구원의 역할

모 성 은

(지방혁신인력개발원)

# 지역경제 활성화를 위한 시·도출연연구원의 역할

## I. 서론

### ○ 연구의 배경 및 필요성

- 지방자치제의 실시와 함께 지자체 지역경제행정 지원 등을 위해 시도출연 연구원(이하 시도연구원)이 설립된 지 십수년이 지났으나, 시도연구원의 지역경제 활성화를 위한 기능은 미흡한 수준임
- 본격적인 지방자치 시대에 지자체의 지역경제행정 기능이 더욱 강조되는 현시점에서 시도연구원의 지역경제활성화를 위한 지원기능을 보강할 필요가 있음

### ○ 연구 범위와 내용 구성

- 시도연구원이 지역경제 리더십을 확보하는 차원에서 지역경제 클러스터의 플랫폼 기능을 수행하고, 지역경제 D/B 확보 및 경제혁신 촉진자로서의 기능을 제고하는 방안을 모색함
- 기존의 수탁과제 중심의 연구활동이 아니라 지역경제 활성화와 연관성 있는 연구과제 내지 지역경제 발전을 이룩하는데 주도적인 위치에서 관련 행사를 추진하는 방안을 모색함

## II. 지방행정 여건변화와 지역경제

### 1. 무한경쟁과 지방자치 시대의 도래

- 세계는 지금 국경이 없는 무한경쟁의 상태에서 레드오션과 블루오션이 공존하는 시대를 맞이하고 있음
- 블록경제의 형성과 WTO(세계무역기구)의 출범, 국가간 FTA(자유무역협정) 체결로 무한경쟁의 지구촌 경제시대가 도래하고 있음
- 이로 인해 국가간의 경계가 없어지고 '지역의 경쟁력이 곧 국가의 경쟁력'이 되는 명실상부한 지방화 시대가 도래함

### 2. 지방자치와 지역경제의 관계

- 1991년 지방의회 선거 실시, 1995년 민선지방자치단체 출범 이후 현재는 제4기 민선자치시대에 진입하였음
- 국민의정부, 참여정부를 거치면서 지방이양위원회 내지 지방분권및혁신위원회 등의 활동으로 지방의 분권화는 더욱 확대되고 있음
- 지방이 스스로 지역의 발전을 헤쳐 나가야하는 명실상부한 지방자치시대가 도래함
- 지방의 자립기반과 자율적인 행정체계를 위해서는 무엇보다 지방자치단체의 지역경제행정 및 경제정책 기능이 강조되고 있음
  - 지방자치제 도입의 궁극적 목적은 지역주민의 '삶의 질' 제고이며, 지역민의 '삶의 질' 제고를 위한 첩경은 바로 지역경제의 발전임

### Ⅲ. 시도연구원 설립 의의와 운영 실태

#### 1. 시도연구원 설립배경과 진행과정

- 90년대 초반 지방자치제도의 도입, 지방의회의 출범과 함께 지역경제의 문제가 지방자치제 성공의 관건으로 인식됨
- 당시 내무부 지역경제국(지역경제과)의 주도하에 시도별 출연 연구원을 설립하여 지역경제행정 지원 및 썬크탱크로서의 기능을 기대함
- 내무부 지역경제국이 주관하에 다양한 지역경제관련 행사 추진 및 지역경제 활성화를 위한 다양한 정책적 시도(협의회 구성 및 연구원법 제정 등)

#### 2. 시도연구원 설치 및 운영 현황

- 시도연구원의 설립
  - '91년 6월 대구경북개발연구원이 최초 설립된데 이어, 2005년 2월 전북발전연구원까지 전국 14개 시도연구원이 설립됨(표-1 참조)
  - '93년 3월 '시도연구원협의회'를 설립하였고, 매년 지역경제활성화 연찬회 행사를 개최하고 있음
- 시도연구원의 운영규모
  - 서울시정개발연구원이 2007년 1월 현재 연구직 63명을 포함 총 90명의 직원으로 가장 크게 운영되고 있으며,
  - 가장 작은 규모로는 제주발전연구원이 연구직 9명을 포함하여 총 14명의 직원으로 운영되고 있음

○ 연구활동 실적

- 시도연구원의 연구활동 내용과 실적은 매우 다양하며, 지역별 또는 연구원별로 차이를 보임
- 연구과제는 크게 기본과제(자체연구), 정책과제(시도의뢰), 용역과제(용역발주기관의뢰) 등으로 구분하며, 이중 정책과제와 용역과제는 외부기관으로부터 수탁받은 연구과제임
- 연구원 개인별로 연평균 5~7건의 연구과제를 수행하고 있으며, 많은 경우는 연구원 1인이 연간 20건 이상의 연구를 수행하는 경우도 있음

<표 1> 시·도 출연연구원 현황('07. 1. 19현재)

(단위 : 명, 억원)

구 분	설립허가	재정운영현황			현인력 (연구직)
		예산	지자체보조	기금	
계		845	409(48%)	1,554	494명 (연구335)
서울시정개발연구원	'92. 7.14	167	107(64%)	125	90(63)
부 산 발 전 연구원	'92. 7.18	66.3	47(71%)	111	43(31)
대구경북개발연구원	'91. 6. 7	58	36(62%)	97	37(25)
인 천 발 전 연구원	'95. 8. 3	48	35(73%)	105	41(27)
광주전남발전연구원	'91. 7.25	31	0	236	24(13)
대 전 발 전 연구원	'01. 2.28	25	15(75%)	9	16(13)
울 산 발 전 연구원	'00.12.23	50	13(25%)	19	30(22)
경 기 개 발 연구원	'95. 1.20	167	88(53%)	272	76(53)
강 원 발 전 연구원	'94. 6. 9	68	15(22%)	201	33(23)
충 북 개 발 연구원	'90. 4.23	28	5(18%)	76.5	16(10)
충 남 발 전 연구원	'95. 4.14	62	12(19%)	125	32(23)
전 북 발 전 연구원	'05. 2.16	29	22(76%)	13	21(13)
경 남 발 전 연구원	'92. 7. 8	117	12(10%)	95.5	31(23)
제 주 발 전 연구원	'97. 3.19	36	11.5(32%)	50	14(9)

※자료 : 행자부 지역경제팀 내부자료.

## IV. 지역경제발전을 위한 시도연구원 기능제고 방안

### 1. 지역경제 클러스터의 플랫폼 기능

#### 1) 지역경제 혁신 중추기능 담당

- 시도 지역혁신협의회를 활용, 보다 실효성 있는 지역혁신체계를 구축
  - 현재 시도 지역혁신협의회 간사(총무)기능을 대부분의 시도연구원에서 담당하고 있음
  - 이를 활용하여 시도 지역혁신체계를 공고히 하고, 지역산업 클러스터를 구축함으로써 명실상부한 지역경제혁신의 중추기능을 담당할 수 있음
- 권역별 지역혁신협의회 구성 및 지역산업·경제 클러스터 구축 운영
  - 이 밖에도 시도간 내지 권역별 지역혁신협의회를 구성하여 보다 광범위한 지역경제행정의 수비범위를 확보하고 권역별 지역경제 혁신체계를 구축해야 할 것임

#### 2) 지역경제관련 중앙·지역 학술·연구단체와의 교류

- 지방의 명실상부한 지역경제 싱크탱크(Think-tank)의 기능 수행
  - 전국단위의 지역경제관련 학회, 중앙의 경제연구원 및 유관기관은 물론 지역에 소재하는 각급 학술 연구기관과 연계, 교류를 통하여 다양한 인적 네트워크를 형성함
  - 형성된 네트워크를 통해 공동학술연구 내지 공동행사 추진 등을 실시함

- 지역경제관련 다양한 정보수집 및 정보공유 실시
  - 지역경제관련 각급 기관단체와의 연계를 통해 지역경제관련 각종 정보를 공유하고 관련된 학술 연구 교류를 실시함

### 3) 지역대학 및 산업경제 유관기관과의 연계

- 지역 내외에 소재하고 있는 대학과의 유기적인 연계
  - 지역의 대학교수와 대학내연구소와의 연계를 통해 지역의 부존하는 고급 인적자산을 최대한 활용함
  - 지역대학과 공동연구, 공동사업을 통해 상호 밀접한 관계가 형성될 수 있도록 노력함
  - 상호교류의 원활화를 위해 휴식년을 맞이한 대학교수의 기간제 연구위원제도 도입 및 시도연구원의 지역대학 강의활동을 장려함
- 지역의 산업경제 유관기관단체와의 연계
  - 지역상공회의소, 중소기업지원센터, 경제인연합회, 지역상인연합회 등과의 연계를 통해 다양한 협력체계 구축하고 이들에 대한 보다 적극적인 지원활동을 추진함(지원창구마련 등)
  - 각종 현안문제 발생시 공동으로 대처할 수 있는 여건을 사전에 구비함

### 4) 지역경제포럼 운영 및 협력적 네트워크 형성

- 권역별 지역경제포럼 운영
  - 지역경제 관련 학회, 대학, 연구소, 유관기관 등과 함께 한·미 FTA 체결 등 무한경쟁시대에 지역경제의 활로모색을 위한 포럼을 운영

- 한국지역경제학회 지회(충청지회, 전북지회, 광주전남지회, 대구경북지회 등)와 협력하여 권역별 지역경제 포럼운영, 지역의 현안사안에 대하여 광범위한 논의를 추진
- 지역경제 발전을 위한 범지역적 경제활력 분위기를 형성
- 협력적 네트워크 형성
  - 권역별 지역경제포럼 운영을 통하여 다양한 인적 네트워크 형성은 물론 지역경제 활성화를 위한 상호 협력적 분위기를 형성
  - 이를 위해 중앙-시도-유관기관과 연계하여 다양한 정책적 지원 사업을 발굴하고 지원

## 2. 지역경제 D/B 관리 및 소프트웨어 인프라 확충

### 1). 지역경제 통계의 작성

- 지역경제를 분석을 위한 각종 지역통계의 정비
  - 지역경제 활력제고를 위해서는 무엇보다 지역경제 현황에 대한 객관적이고 과학적인 분석이 필요함
  - 이를 위해서는 지역경제와 관련된 각종 부존자원에 대한 조사는 물론 지방자치, 지방분권, 사회복지 분야는 물론 무엇보다 지역경제 분야에 관한 기초자치단체별 통계의 정비가 시급한 실정임
  - 현재 매우 빈약한 시군 기본통계를 정비하거나 확충하는 작업이 필요함
- 시군별 지역경제통계의 정비
  - 지방자치, 지방분권 그리고 제4기에 걸친 민선자치시대에도 불

구하고 GRDP, GRP, 지역경제성장률, 1인당 소득 등 지역경제의 총량지표조차 부재한 실정임

- 지역경제의 수준을 파악하거나, 현황을 파악할 총량지표가 없는 상황에서 지역경제를 관리한다고 동분서주하고 있는 실정임
- 따라서 최소한의 기본적인 지역의 거시경제지표는 시도연구원에서 작성할 필요가 있으며, 혹 이를 추진할 여력이 없을 경우, 외부기관에 의뢰할 수도 있음
- 단, 통계의 일관성 유지를 위하여 중앙(행자부)차원에서의 지역계정(SRA)에 대한 통계기준 설정이 필요함

## 2) 지역경제동향 및 각종 경제정보의 관리

- 지역경제동향 분석(정기간행물) 발간 제공
  - 지역의 산업·경제부문의 실태를 분기별 내지 반기별로 분석하고 이를 정간물로 발행
  - 지역에 소재한 기업과 산업부문에 배부하여 이를 적극 활용토록 배려하고 이를 활용하는 기업과 기관들을 회원제로 등록 활용
- ‘지역경제 브리핑’ 작성 제공 등 각종 지역경제 정보의 관리
  - 지역경제동향분석 이외에도 FTA의 지역경제영향 등 수시로 바뀌는 지역경제 현안문제에 대하여 실태를 분석하여 자료를 제공하는 ‘지역경제 브리핑(주간)’을 작성 배부
  - 민선단체장은 물론 지역에 소재하는 기업 CEO 등에게 제공함으로써 합리적인 정책결정에 도움이 되도록 지원

### 3) 시도별 경제운용방향 제시

- 장단기 지역 거시경제 목표의 설정
  - 지역의 각종 경제지표를 활용하여 장단기 거시경제 목표를 제시하고 이의 달성을 위한 방안을 제시
- 연도별 지역경제운용방향 제시
  - 정부의 경제정책운용방향과 같은 지역경제정책운용방향을 설정 제시함으로써 보다 구체적으로 지역경제발전을 유도하는 시스템 구축
  - 이를 위하여 시도 단위에 △△도(시) 경제정책위원회를 구성 운영

### 4) 연구원내 지역경제 연구기능 확충

- '기본연구과제' 위주로 연구활동 수행
  - 현행 시도연구원의 경우 예산상의 이유 등으로 수탁연구과제 수행에 대부분의 에너지를 뺏기고 있는 실정임
  - 지역경제 활성화에 필요한 기본연구과제를 발굴하여 보다 충실한 연구활동을 수행할 필요가 있음
- 원활한 지역경제 연구를 위한 예산지원 등 시스템 확보
  - 시도연구원의 예산이 부족할 경우 또는, 연구자의 평가기준이 정해져 있을 경우 수탁(용역)성 연구과제에 매달리지 않을 수 없는 실정임
  - 따라서 보다 자율적이고 적극적으로 지역경제 관련 연구를 추진할 수 있도록 관련예산확보와 연구평가기준의 개선이 필요하며 이에 대한 지자체의 정책적 지원이 요구됨

- 지역경제 전문 인력확보
  - 지역경제, 지역금융, 산업, 기업, 무역(수출입), 투자유치, 경영마케팅, 공정거래 및 소비자보호, 통계 등 다양한 분야의 경제관련 전문인력을 확충하고 이를 전면배치
- 연구원내 산업경제관련 연구부서 보강
  - 지역마케팅, 투자유치, 특화산업, 향토자산, 지역금융 등 별도의 전문연구부서를 구성 운영

### 3. 지역경제 리더십 확보 및 혁신 촉진자 기능 강화

#### 1) 지역경제 자문위원회 구성 및 운영

- 경제 유관기관의 부단체장을 중심으로 자문위원회 구성
  - 연구원장과 부단체장을 공동위원장으로 하는 지역경제자문위원회를 시도별로 설치, 상설 운영
  - 시도 경제국장 및 관내 경제유관기관의 부단체장을 위원으로 하고, 연구원의 연구기획실장이 간사가 됨
  - 지역경제관련 연구결과의 자문활동은 물론, 각종 지역경제활성화를 위한 행사추진시 원활한 협조 체제 구축
- 지역경제 자문위원회의 활동 영역
  - 거시경제운용방향 설정, 지방소비자보호 및 지방물가안정정책 추진 등에 있어 연구원 해당부서와 상호 협력적 지원관계를 형성함
  - 시도의 지역경제 정책업무를 자문하고 지원함

## **2) 지역경제 혁신리더 워크숍 및 연수행사 추진**

- 지역혁신 리더 양성을 위한 다양한 행사 추진
  - 지역에 숨겨진 혁신리더를 발굴하고, 이들의 혁신의지를 고취시킬 수 있는 다양한 프로그램 개발
  - 지역혁신 리더간의 네트워킹 구축 및 학습 연구회 활동을 지원
- 지역경제 리더그룹을 통한 경제 활력 분위기 형성
  - 경기의 팽창과 위축은 경제주체들의 인식과 분위기에 의해 좌우됨
  - 시중 경기의 분위기에 영향을 줄 수 있는 오피니언 리더그룹의 정기적인 모임을 통하여 지역경제 활력 분위기 형성 노력

## **3) 시장경제 시스템 구축을 위한 지원활동 추진**

- 시장경쟁체제의 정착을 위한 노력 강화
  - 지방행정 시스템을 시장경쟁 시스템으로 전환하기 위한 조사연구를 실시하고 제반 여건을 확보
- 경제행정규제 철폐를 위한 지원·연구 활동 추진
  - 기업지원 및 기업활동을 억제하는 요인을 파악하여 단계적으로 철폐할 수 있는 방안을 모색하고 이러한 의식개혁운동에 솔선

## **4) 시도공무원교육원과 협력, 공무원 경제교육 실시**

- 지방공직자를 대상으로 경제기초 교육실시
  - 시도공무원교육원과 협력하여 경제교육 프로그램 개발 운영

- FTA 등 무한경쟁시대에 대응하는 지방공직자(7급이하) 양육 프로그램 개설
- 경제담당공무원과 지역경제 실무공직자들이 담당
- 경제전문교육 프로그램 개발 운영
  - 경제일반 이외에 보다 전문화된 지역경제 전문교육 프로그램 개발
  - 시도공무원교육원은 물론 여타 교육기관과 협력하여 교육과정 개설
  - 경제담당 연구원이 직접 출강하는 실감나는 교육과정 운영

## 5) 각종 지역경제 학술행사의 추진 및 학술자료 관리

- 권역별 경제통합 분위기 조성
  - 대구경북지역, 광주전남지역, 충청권 등 사실상 동일 경제권역에 속하는 지방자치단체들이 행정구역의 구분으로 인하여 경제협력에 어려움을 겪고 있음
  - 이들 권역내 각급 경제유관기관 등과의 연계와 공동 학술활동을 통하여 경제통합 분위기를 고양
  - 특히 지역경제학회 지회 등과 협력하여 경제통합에 대한 공동 대처 방안을 모색
- 국내외 학술기관과 공동 학술행사 추진
  - 시도연구원이 학술연구기관으로서 지역경제 활력회복을 위한 다양한 행사를 주도적으로 담당해야 할 것임
  - 이를 위해 연구업무 이외에도 학술세미나 등 행사를 추진하거나 지역에 산재한 여타 학술 기관을 통하여 다양한 학술활동을 추진

## V. 결 론

- 급변하는 세계경제 환경과 지방자치의 시대적 여건에 보다 능동적으로 부응해야 할 것임
- 이를 위해서는 지자체의 지역경제 행정영역을 확대할 필요가 있으며, 이의 사전단계로서 지역경제 상황을 파악하고, 연구 검토하는 활동이 시급히 요구되고 있음
- 지역경제 문제를 과학적으로 분석하고 연구하는 역할은 시도연구원의 본연의 기능에 속하므로 그 기능을 제고하여야 함
  - 시도연구원의 당초 설립취지에 따라 지금까지와는 달리 출연기관(시도)의 위탁(수탁용역)과제 수행에서 탈피하여 보다 자율적이고 적극적으로 지역경제 활성화를 위한 연구활동을 추진해야 할 것임
  - 즉, 관련예산을 확보하고 조직기능을 보완하여 지역경제 연구 및 활동기능을 확대함으로써 지역경제리더십을 배양하고 명실상부한 지역경제의 썩크탱크 기능을 수행해야 할 것임.

## 제2주제

# 정부출연연구기관 및 지방자치단체 출연연구원의 운영현황

이 광 희

(한국학술진흥재단)

# 정부출연연구기관 및 지방자치단체 출연연구원의 운영현황

## -인문사회분야 연구활동을 중심으로-

2007. 5. 3



이광희 (한국학술진흥재단)

❖ 본 자료에서 제시된 수치 등은 현재 작성 중에 있기 때문에 실제 수치와 다를 수 있습니다.  
최종 검토과정을 거치지 않은 자료이기 때문에 자료인용에 유의하시기 바랍니다.



# 목 차

## 개 요

## 운영현황

1. 일반현황
2. 연구활동인력
3. 연구활동비

## 연구활동 실적



# 개 요

- ❖ 인문사회분야 연구활동 현황 고찰
  - 인문사회분야 학술연구진흥을 위한 정책기획 등의 체계적 지원을 목적으로
  - 연구활동인력
  - 연구활동비
  - 연구활동실적
- ❖ 과학기술 분야와 균형과 조화 필요
  - 과학기술 우대 정책에 따른 편향된 연구활동으로 관련 조사 등이 활성화
  - 인문사회분야에 대한 기초조사 미흡



## ❖ 조사대상 기관

- 경제인문사회소속 연구기관(23개)
  - 과학기술정책연구원, 국토연구원, 산업연구원 등
- 정부산하출연 연구기관(15개)
  - 국어국립연구원, 농어촌연구원, 한국문화정책연구원, 한국문화예술진흥원, 한국정보보호진흥원 등
- 지방자치단체출연연구원(14개)
  - 서울, 부산, 대구경북, 인천, 광주전남, 대구, 울산
  - 경기, 강원, 충북, 충남, 전북, 경남, 제주

## ❖ 조사대상 기간

- 2006년 12월 ~ 2007년 3월



## ❖ 조사결과 응답기관 수

- 경제인문사회연구회 소속 연구기관 23개
  - 응답기관 수 21개(91.3%)
- 정부산하출연 연구기관 15개
  - 응답기관 수 14개 (93.3%)
  - 연구활동을 수행하는 기관은 12개 (85.7%)
- 지방자치단체출연연구원 12개
  - 응답기관 12 개 (85.7%)

# 일반현황

## 전체 직원 수

구분(응답 기관 수)	총 직원 수(명)	
	전체	평균
경제인문사회연구회(21개)	2,007	100.4
정부산하출연연구기관(12개)	1,077	89.8
지방자치단체 출연연구원(12개)	787	65.6

## 전체 직원 수(규모)

(단위: 기관수, %)

구 분	1-50	51-100	101-150	151-200	201-250	합 계
경제인문사회연구회	4	4	<b>10</b>	2	0	20
	20%	20%	<b>50%</b>	10%	—	100%
정부산하출연연구기관	<b>6</b>	0	4	1	1	12
	<b>50%</b>		33%	8%	8%	100%
지방자치단체출연연구원	<b>6</b>	3	2	1	0	12
	<b>50%</b>	25%	17%	8%	—	100
합 계(기관수)	<b>16</b>	7	16	4	1	44



## 주요 연구활동 분야

(단위: 기관수, %)

구분	주요 연구활동 분야			합 계
	인문학	사회과학	복합학	
경제인문사회연구회	—	20	1	21
	—	54 %	25 %	47%
정부산하출연연구기관	3	6	3	12
	75 %	16 %	75 %	27 %
지방자치단체출연연구원	1	<b>11</b>	—	12
	25 %	<b>30 %</b>	—	27 %
합 계	4	37	4	45 %
	100 %	100%	100 %	100 %

# 연구활동인력

## 연구원의 직능별 현황

(단위: 명, %)

구 분	연구원				연구보조원		합계
	박사	석사	학사	기타	지원	행정	
경제인문사회 연구회	901 (48.1)	387 (20.7)	78 (4.2)	0	72 (3.8)	434 (23.2)	1,872 (100.0)
정부산하 출연연구기관	388 (34.3)	244 (21.6)	78 (6.9)	19 (1.7)	319 (28.2)	84 (7.4)	1,132 (100.0)
지방자치단체 출연연구원	295 (24.6)	188 (15.7)	11 (1.4)	0	168 (22.0)	101 (13.2)	763 (100.0)
합 계	1,234 (44.6)	819 (29.6)	157 (5.7)	19 (0.7)	559 (20.2)	619 (22.4)	2,767 (100.0)

## 연구원의 학위별 현황

구 분		연구원 (단위: 명, %)				
		박사	석사	학사	기타	합계
경제인문사회 연구회	합계	896.5	379.0	75.0	0	1,350.5
	비율	66.4%	28.1%	5.6%	0.0%	100.0%
	평균	44.8	19	3.8	0	67.5
정부산하출연 연구기관	합계	372	219.5	78	19	688.5
	비율	54.0%	31.9%	11.3%	2.8%	100.0%
	평균	37.2	22	7.8	1.9	68.9
지방자치단체출연 연구원	합계	294.0	188.0	11.0	0	493
	비율	59.6%	38.1%	2.2%	0.0%	100.0%
	평균	24.5	15.7	0.9	0	41.1

## 연구원의 연령별 구분

(단위: 명, %)

구분		29세 이하	30 ~ 39세	40 ~ 49세	50 ~ 59세	60세 이상	합계
경제인문사회 연구회	합계	45	492	435	128	7	1,366
	비율	3.3%	36.0%	31.8%	9.4%	0.5%	100.0%
	평균	2.6	28.9	25.6	7.5	0.4	68.3
정부산하출연 연구기관	합계	48	283	253	118	27	729
	비율	6.6%	38.8%	34.7%	16.2%	3.7%	100.0%
	평균	4.4	25.7	23	10.7	2.5	66.3
지방자치단체 출연연구원	합계	96	151	207	34	3	494
	비율	19.4%	30.6%	41.9%	6.9%	0.6%	100.0%
	평균	8	12.6	17.3	2.8	0.3	41.2

## 연구원의 남녀 현황

(단위: 명, %)

구분		남성	여성	합계
경제인문사회연구회	합계	1,023	343	1,366
	비율	74.9%	25.1%	100.0%
	평균	51.2	17.2	68.3
정부산하출연 연구기관	합계	575	154	729
	비율	78.9%	21.1%	100.0%
	평균	52.3	14	66.3
지방자치단체 출연연구원	합계	357	137	494
	비율	72.3%	27.7%	100.0%
	평균	29.8	11.4	41.2



## 연구원의 연구분야별 현황

(단위: 명, %)

구분	경제인문사회 연구회	정부산하 출연연구기관	지방자치단체 출연연구원	합계
인문학	27	188	20	235
	11%	80%	9%	100%
사회과학	1,006	254	312	1,572
	64%	16%	20%	100%
예술체육	1	11	0	12
	8%	92%	0%	100%
복합학	31	141	15	187
	17%	75%	8%	100%
기타	70	50	146	266
	26%	19%	55%	100%
합계	1,135	645	493	2,273

- 일부 기관의 경우 연구원의 전공별 현황에 무응답하여 전체연구원의 합계보다 적음

## 사회과학분야 연구원(연구회)

(단위: 명, %)

사회과학분야	남성			여성		
	합계	비율	평균	합계	비율	평균
정치외교	33	76.7%	1.8	10	23.3%	0.6
행정.정책	37	74.0%	2.1	13	26.0%	0.7
경제.경영.회계.무역	430	86.3%	23.9	68	13.7%	3.8
사회.인류.사회복지	49	63.6%	2.7	28	36.4%	1.6
지역.지리.지역개발	22	68.8%	1.2	10	31.3%	0.6
교육	100	49.5%	5.6	102	50.5%	5.7
법	50	66.7%	2.8	25	33.3%	1.4
문화관광	1	100.0%	0.1	0	0.0%	0
신문방송	7	77.8%	0.4	2	22.2%	0.1
군사	0	0.0%	0	0	0.0%	0
기타 사회과학	11	57.90%	0.6	8	42.10%	0.4

# 사회과학분야 학위별 연구원(연구회)

(단위: 명, %)

구분		정치 외교	행정 · 정책	경제 · 경영 · 회계 · 무역	사회 · 인류 · 사회 복지	지역 · 지리 · 지역 개발	교육	법	문화 관광	신문 방송	군사	기타
박사	합계	32	33	329	50	20	190	54	0	3	0	10
	비율	81.5%	66.0%	66.1%	64.9%	64.5%	94.1%	72.0%	0.0%	33.3%	0.0%	52.6%
석사	합계	9	13	151	22	12	12	13	1	6	0	8
	비율	17.3%	26.0%	30.3%	28.6%	38.7%	5.9%	17.3%	100.0 %	66.7%	0.0%	42.0 %
학사	합계	2	4	18	5	0	0	8	0	0	0	1
	비율	0.3%	8.0%	3.6%	6.5%	0.0%	0.0%	10.7%	0.0%	0.0%	0.0%	5.3%
합계		52	50	498	77	31	202	75	1	9	0	19

## 인문학분야 연구원(정부출연)-1

인문학분야	남성			여성 (단위: 명, %)		
	합계	비율	평균	합계	비율	평균
역사	37	84.1%	4.1	7	15.9%	0.8
철학.종교	33	84.6%	3.7	6	15.4%	0.7
언어.문학	64	76.2%	7.1	20	23.8%	2.2
기타 인문학	14	66.7%	1.6	7	33.3%	0.8

## 사회과학분야 연구원(정부출연)-2

사회과학분야	남성			여성 (단위: 명, %)		
	합계	비율	평균	합계	비율	평균
정치외교	20	80.0%	2.2	5	20.0%	0.5
행정.정책	25	83.3%	2.8	5	16.7%	0.6
경제.경영.회계.무역	68	79.1%	7.6	18	20.9%	2
사회.인류.사회복지	25	64.0%	2.8	14	36.0%	1.6
지역.지리.지역개발	5	62.5%	0.6	3	37.5%	0.3
교육	7	58.3%	0.8	5	41.7%	0.6
법	19	73.1%	2.1	7	26.9%	0.8
문화관광	9	75.0%	1	3	25.0%	0.3
신문방송	3	50.0%	0.3	3	50.0%	0.3
군사	0	0.0%	0	0	0.0%	0
기타 사회과학	7	70.0%	0.8	3	30.0%	0.3

## 사회과학분야 연구원(정부출연)-3

(단위: 명, %)

사회과학		정치 외교	행정 · 정책	경제 · 경영 · 회계 · 무역	사회 · 인류 · 사회 복지	지역 · 지리 · 지역 개발	교육	법	문화 관광	신문 방송	기타
박사	합계	24	15	23	32	8	9	6	7	3	3
	비율	96%	48%	27%	82%	100%	75%	23%	58%	50%	30%
석사	합계	1	13	50	6	0	1	15	5	2	5
	비율	4%	42%	58%	15%	0%	8%	58%	42%	33%	50%
학사	합계	0	2	13	1	0	2	5	0	1	2
	비율	0%	7%	15%	3%	0%	17%	19%	0%	17%	20%
기타	합계	0	1	0	0	0	0	0	0	0	0
	비율	0%	3%	0%	0%	0%	0%	0%	0%	0%	0%
합계		25	31	86	39	8	12	26	12	6	10

## 예능/복합분야 연구원(정부출연)-4

(단위: 명, %)

연구분야		남성			여성		
		합계	비율	평균	합계	비율	평균
예술체육	음악	2	50.0%	0.2	2	50.0%	0.2
	미술	1	33.3%	0.1	2	66.7%	0.2
	체육	0	0.0%	0	0	0.0%	0
	기타 예술체육	1	25.0%	0.1	3	75.0%	0.3
복합학	과학기술.기술정책	126	92.0%	14	11	8.0%	1.2
	문헌정보	2	50.0%	0.2	2	50.0%	0.2
기타		39	78.0%	4.3	11	22.0%	1.2

## 사회과학분야 연구원(자치단체)-1

(단위: 명, %)

사회과학분야	남성			여성		
	합계	비율	평균	합계	비율	평균
정치외교	20	80.0%	2.2	5	20.0%	0.5
행정.정책	25	83.3%	2.8	5	16.7%	0.6
경제.경영.회계.무역	68	79.1%	7.6	18	20.9%	2
사회.인류.사회복지	25	64.0%	2.8	14	36.0%	1.6
지역.지리.지역개발	5	62.5%	0.6	3	37.5%	0.3
교육	7	58.3%	0.8	5	41.7%	0.6
법	19	73.1%	2.1	7	26.9%	0.8
문화관광	9	75.0%	1	3	25.0%	0.3
신문방송	3	50.0%	0.3	3	50.0%	0.3
군사	0	0.0%	0	0	0.0%	0
기타 사회과학	7	70.0%	0.8	3	30.0%	0.3

## 사회과학분야 학위별 연구원(자치단체)-1

구분		정치 외교	행정 .정책	경제 .경영 .회계 .무역	사회 .인류 .사회 복지	지역 .지리 .지역 개발	교육	법	문화 관광	(단위: 명, %) 신문 방송	기타
박사	합계	4	27	72	16	24	2	1	10	1	46
	비율	67%	57%	74%	73%	77%	100%	100%	67%	100%	52%
석사	합계	2	20	25	6	7	0	0	5	0	37
	비율	33%	43%	26%	27%	23%	0%	0%	33%	0%	42%
학사	합계	0	0	1	0	0	0	0	0	0	6
	비율	0%	0%	1%	0%	0%	0%	0%	0%	0%	7%
합계		6	47	98	22	31	2	1	15	1	89



# 연구활동비

## 연구활동 예산

(단위: 억, B/A)

구분	전체예산(A)		연구활동예산(B)	
	예산총액	평균	연구활동비	평균
경제인문사회연구회	4,137	197	2,711(66%)	129(65%)
정부산하출연연구기관	1,312	119	509(39%)	46(39%)
지방자치단체출연연구원	701	58	358(51%)	32(55%)
합 계	6,150	374	3,578(58%)	207(55%)

## 외부로부터 받은 연구활동비

(단위: 억원, %)

구분	외부로부터 받은 연구비				합 계
	정부	공공	민간	외국	
경제인문사회연구회	<b>1,422</b>	282	<b>1,152</b>	101	1,957
	<b>73%</b>	14%	<b>59%</b>	5%	100%
정부산하출연연구기관	<b>379</b>	24	4	0	407
	<b>93%</b>	6%	1%	-	100%
지방자치단체 출연연구원	<b>245</b>	10	<b>51</b>	0	306
	<b>80%</b>	3%	<b>17%</b>	-	100%
합 계	2,046	316	207	101	2,670

## 외부로 지출한 연구활동비

(단위: 억원, %)

구분	외부로 지출한 연구비				합 계
	정부	공공	민간	외국	
경제인문사회연구회	27	36	<b>91</b>	<b>11</b>	165
	16%	22%	<b>55%</b>	<b>7%</b>	100%
정부산하출연연구기관	19	<b>54</b>	26	0	99
	19%	<b>55%</b>	26%	-	100%
지방자치단체출연연구원	4	4	<b>43</b>	3	54
	7%	7%	<b>80%</b>	6%	100%
합 계	50	94	160	14	318



## 연구활동비의 비목별 사용

(단위: 억원, %)

구분	인건비	교육 훈련비	경비	자본적 지출	합 계
경제인문사회연구회	<b>625</b>	11	273	70	979
	<b>64%</b>	1%	28%	7%	100%
정부산하출연연구기관	161	1	<b>199</b>	23	384
	42%	0	<b>52%</b>	6%	100%
지방자치단체 출연연구원	<b>227</b>	4	<b>181</b>	20	432
	<b>53%</b>	1%	<b>42%</b>	5%	1,005
합 계	1,013	16	653	113	1,795

- 경비는 연구활동과 관련하여 투입한 직간접 경비 등
- 자본적 지출은 연구기자재, 컴퓨터 소프트웨어, 토지와 건물 등에 지출한 비용

## 연구분야별 연구비 사용

(단위: 억원, %)

구분	인문학	사회 과학	예술 체육	복합학	합계
경제인문사회연구회	-	<b>1,633</b>	-	106	1,739
	-	<b>94%</b>	-	6%	100%
정부산하출연연구기관	50	<b>163</b>	-	<b>217</b>	430
	12%	<b>38%</b>		<b>50%</b>	100%
지방자치단체출연연구원	34	<b>144</b>	-	<b>146</b>	324
	10%	<b>44%</b>	-	<b>45%</b>	100%
합계	84	1,940	-	469	2,493



## 실질 연구참여인력의 1인당 연구활동비

(단위: 백만원, %)

구분	박사	석사	학사	기타	전체
경제인문사회연구회	256	605	3,055	-	170
정부산하출연연구기관	154	261	734	3,014	83
지방자치단체 출연연구원	179	280	4,783	-	107

# 연구활동 실적

## 학술논문 실적

구분		SSCI급 학술지 (SCI, A&HCI 등포함)		한국학술진흥재단 등재 및 등재후보 학술지		기타 학술지		합계	
		합계	비율	합계	비율	합계	비율	합계	비율
경제인문 사회 연구회	국내	1	0.1%	507	62.5%	202	24.9%	710	87.5%
	해외	39	4.8%			62	7.6%	101	12.5%
정부산하 출연 연구기관	국내	2	0.6%	76	22.6%	235	69.7%	313	92.9%
	해외	2	0.6%			22	6.5%	24	7.1%
지방자치 단체출연 연구원	국내	3	1.9%	110	68.8%	33	20.6%	146	91.3%
	해외	14	8.8%			0	0	14	8.8%

## 출판/저서 발간실적

구분		단행본		자체 발간 정기간행물		기타 발간 학술지		합계	
		합계	비율	합계	비율	합계	비율	합계	비율
경제인문 사회 연구회	국내	1,786	76.4	406	17.4	50	2.1	2,242	95.9
	해외	70	3	16	0.7	10	0.4	96	4.1
정부산하 출연 연구기관	국내	372	78.5	65	13.7	25	5.3	462	97.5
	해외	8	1.7	4	0.8	0	0	12	2.5
지방자치 단체출연 연구원	해외	4	0.7	0	0	0	0	4	0.7

## 공청회/세미나/심포지엄 실적

구 분		공청회/세미나/심포지엄 등 발표회		
		합계	비율	평균
경제인문사회 연구회	국 내	472	85.8%	24.8
	해 외(국제)	78	14.2%	4.1
	계	550	100.0%	28.9
정부산하출연 연구기관	국 내	112	81.8%	10.2
	해 외(국제)	25	18.2%	2.3
	계	137	100.0%	12.5
지방자치단체 출연 연구원	국 내	194	72.9%	17.6
	해 외(국제)	72	27.1%	6.5
	계	266	100.0%	24.2

감사합니다.

