

## 기조강연

# 경제·인문사회연구회 활동 소개 및 전국 시도 연구원 협의회와의 협력방안

이 종 오

(경제·인문사회연구회 이사장)

# 경제·인문사회연구회 활동 소개 및 전국 시도연구원협의회와의 협력방안

## I. 경제·인문사회연구회 활동 소개

### < 인 사 >

안녕하십니까? 경제·인문사회연구회 이사장입니다.

오늘 전국 시도연구원 협의회 총회에서 기조강연을 하게 되어 매우 기쁘게 생각합니다. 이런 훌륭한 자리를 마련하신 전국시도연구원 협의회 김용웅 회장님께 감사드리며, 15개 시도연구원 원장님을 한 자리에서 뵙게 되어 정말 반갑습니다.

경제·인문사회연구회는 경제인문사회분야 23개 정부출연 연구기관과 1개 정책개발센터를 지원, 육성하기 위해 국무총리 산하에 설립된 기관입니다.

연구회의 주요활동을 간략히 소개하고 연구회와 정부출연연구기관 및 전국 시도연구원 협의회 간의 협력방안에 관한 소견을 말씀드리겠습니다. (2007년도 중점사업 pp.5~6, 협동연구 기획 및 관리 pp.8~9, 상호간 협력방안 pp.13~16을 중심으로)

## 1. 설립목적 및 주요기능

- 과거 정부부처 산하에 산재해 있던 정부출연연구기관은 1999년 3월 연구회 체제로 출범하게 됨
  - 연구회체제는 정부출연연구기관을 지원·육성하고 체계적으로 관리함으로써 국가 연구사업정책의 지원 및 지식산업 발전에 이바지하기 위한 목적으로 제정된 「정부출연연구기관 등의 설립·운영 및 육성에 관한 법률」에 의거하여 설립

- 경제사회연구회, 인문사회연구회, 기초기술연구회, 산업기술연구회, 공공기술연구회 등 모두 5개의 연구회로 운영되던 연구회체제는 2005년 7월 연구기관간의 협동연구를 활성화하고 운영의 효율성을 제고하기 위해 경제사회연구회와 인문사회연구회를 통합하여 경제·인문사회연구회로 새롭게 출범
- 경제·인문사회연구회는 첫째 연구기획과 연구기관의 발전방향 기획, 둘째 연구기관의 기능조정 및 정비, 셋째 연구기관의 연구실적 및 경영내용에 대한 평가, 넷째 연구기관간의 협동연구를 위한 지원, 그리고 기타 연구회의 목적달성을 위하여 필요한 사업을 수행하는 것을 기본임무를 함. 이를 정리하면 다음과 같음

### 설립 목적

연구기관을 지원·육성하고 체계적으로 관리하기 위하여  
연구회를 설립한다.(법 제18조)

연구회는 「정부출연연구기관 등의 설립·운영 및 육성에 관한 법률」에 의하여 설립된 경제·인문사회분야의 정부출연연구기관을 지원·육성하고 체계적으로 관리함으로써 국가의 연구사업정책의 지원 및 지식산업발전에 이바지함을 목적으로 한다.(정관 제2조)

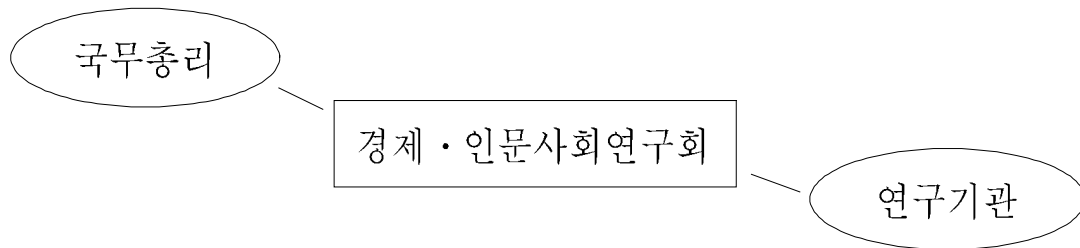
### 사업(주요기능)

- ① 경제·인문사회분야의 연구기획 및 연구기관의 발전방향의 기획
- ② 연구기관의 기능조정 및 정비(연구기관의 신설·통합 및 해산에 관한 사항을 포함)
- ③ 연구기관의 연구실적 및 경영내용에 대한 평가
- ④ 연구기관간의 협동연구를 위한 지원

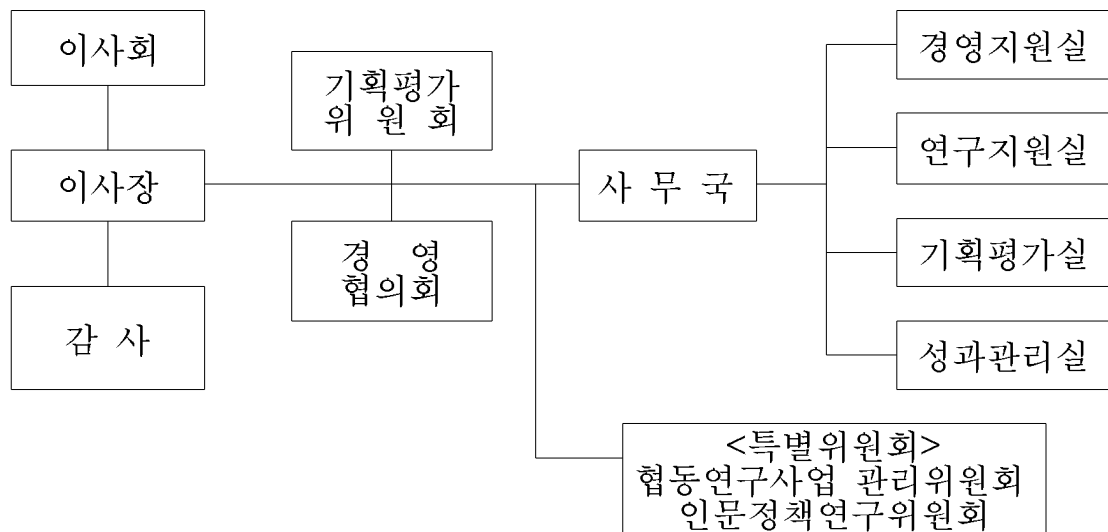
(법 제21조, 정관 제5조)

## 2. 조직 및 기구 현황

### 1) 조직



#### < 경제·인문사회연구회 >



#### < 소관 연구기관 >

과학기술정책연구원	국토연구원	대외경제정책연구원
산업연구원	에너지경제연구원	정보통신정책연구원
통일연구원	한국개발연구원	한국교육개발원
한국교육과정평가원	한국교통연구원	한국노동연구원
한국농촌경제연구원	한국법제연구원	한국보건사회연구원
한국여성개발원	한국조세연구원	한국직업능력개발원
한국청소년개발원	한국해양수산개발원	한국행정연구원
한국형사정책연구원	한국환경정책·평가연구원	육아정책개발센터

## 2) 주요 기구

### □ 이사회

- 이사회는 이사장 1인을 포함한 20인 이내로 구성. 연구회 최고 의사결정 기구로서 연구회 및 연구기관 예산·결산 및 사업계획의 승인, 연구기관 원장 및 감사의 임면, 기능조정 및 정비 등 연구회 및 연구기관과 관련한 주요 사항에 대한 심의 및 의결

총인원	이사장	당연직이사	선임직이사
20명	1명	9명	10명

- 당연직이사는 국무조정실장을 포함한 9인의 정부부처 차관으로 구성
- 선임직이사는 산업계·연구계·학계 등의 추천을 받아 이사회의 의결을 거쳐 국무총리가 임명

### □ 기획평가위원회

- 기획평가위원회는 산업계, 학계, 연구계 등 각계 인사로 구성. 전체회의와 분야별 4개 분과위원회로 구성되어 연구기관간의 기능조정 및 정비 업무 지원, 해당 연구분야의 장기발전방향에 대한 자문, 연구기관에 대한 평가업무 지원, 경제·인문사회분야 연구기획 자문, 연구기관간 협동연구 지원 자문, 연구기관 사업계획 및 예산 심의 자문, 그 밖에 연구회 이사장이 자문을 구하는 사항을 자문하는 역할 수행

총인원	위원장	경제정책분야	자원·인프라분야	인적자원분야	공공정책분야
37명	1명	9명	9명	9명	9명

### □ 경영협의회

- 경영협의회는 이사장 및 이사, 연구기관 원장으로 구성. 연구회의 주요정책결정에 대한 자문, 연구기관 간의 공통사항 협의, 기타 이사장이 위원회의 자문과 지원을 필요로 하는 사항 등에 대한 자문 및 지원의 역할 수행

총인원	이사장	이 사	연구기관장
43명	1명	19명	23명

## II. 연구회와 전국 시도연구원협의회와의 협력방안

### 1. 협력 필요성

- 국제화·개방화 시대를 맞이하여 국가 및 지역 경쟁력 제고의 시너지 효과 창출을 위해서 경제인문사회연구회와 정부출연 연구기관 및 시도연구원 간의 적극적인 교류·협력 필요
- 국가균형발전정책 연구과제 등 시도연구원에서 지역정책을 연구할 때 정부정책을 전제로 하는 경우가 많으므로 국책 연구기관과의 교류협력이 요망됨. 또한 국책연구기관은 정부정책 연구과제 수행 시 해당지역의 의견수렴이나 자료 협력이 필요한 경우가 많으므로 국정과제의 성공적 추진을 위해서는 상호교류 및 공동연구가 요구됨

### 2. 협력 현황

- 지난 2004년 6월에, 경제사회연구회는 소관 연구기관과 시도연구원 간의 간담회를 가진 뒤 상호간 교류협력방안을 모색하였으나 발간 자료 교환, 연구데이터 공유 등 초보적 수준의 협력에 그치고 있음.
- 당시 정부출연연구기관과 시도연구원간의 주요 공동관심사는 다음과 같은 것들임
  - 국가균형발전정책의 구체화를 위한 연구
  - 공공기관 지방이전의 세부 시행계획의 수립 및 추진을 위한 연구
  - 누리사업 등 교육인적자원 개발에 관한 연구
  - 정부출연연구기관과 시도연구원간의 정보자료 교환

- 정부출연연구기관과 시도연구원간의 인력 교류 및 인적네트워크 조성
- 정부출연연구기관과 시도연구원간의 공동세미나 및 발표회 개최
- 2007년 현재 시도연구원과의 협력활동에 이어가고 있는 연구기관은 한국개발연구원, 산업연구원, 한국보건사회연구원, 한국농촌경제연구원, 국토연구원, 한국환경정책평가연구원 등임

### 3. 협력 기본방향

- 정부출연연구기관 및 시도연구원은 세계화·지방화 시대의 환경 변화에 대응하여 기존의 Top-down 중심, 단독연구 위주의 연구수행방식에서 벗어나 Bottom-up 방식의 확대, 공동/협동연구의 활성화를 모색해야 할 것임
- 연구회 소관 연구기관별로 그 기능과 역할에 맞게 시도연구원과의 맞춤형 교류·협력을 추진하되, 연구회와 시도연구원협의회가 가교역할 수행

### 4. 협력 추진방안(예시)

#### 1) 한국개발연구원

- KDI는 현재 시도연구원 소속 총 112명의 연구원들에게 KDI의 각종 발간자료 목록, 주요 연구정보, 주요 해외기관 논문 등 각종 정보자료에 대한 웹 메일 서비스를 지원하고 있으나 시도연구원으로부터 보다 긴밀한 협력관계를 요구받고 있음
- KDI 부설 경제정보센터가 재정경제부와 공동으로 추진 중인 지방순회 경제 토론회 등에 시도연구원 소속 연구원들의 참여를

확대하고, 공공투자관리센터의 고유사업인 예비타당성조사사업의 수행과 관련해 해당지역 전문가들을 활용함으로써 시도연구원과의 전문가 네트워크 구축 필요

## **2) 한국조세연구원**

- 한국조세연구원은 조세제도 및 조세행정, 조세정책 및 이와 관련된 재정정책 등을 연구하는 기관이므로, 시도 연구원 연구진과의 교류 기회가 비교적 적은 실정임. 그러나 중앙정부와 지방정부가 협력하여 검토해야 할 조세정책 등의 분야가 있으므로 시도연구원과의 데이터 공유, 연구협력 네트워크 구축, 인적 교류 및 공동연구 등 확대 필요

## **3) 대외경제정책연구원**

- 국제화시대를 맞아 지자체 및 지역 기업들의 해외 진출을 지원하기 위해 해외 경제 및 정세의 동향을 분석, 제공하는 각종 위크샵 및 세미나 등을 시도연구원과 공동으로 개최하는 방안 필요

## **4) 산업연구원**

- 산업정책 연구과정에서 지역의 여건과 산업특성을 제대로 살리기 위해선 시도 연구원과 긴밀한 협력관계를 유지해야 할 필요성이 증대되고 있음. 또한 국가균형발전정책 연구의 주관 연구기관이므로 이 분야에 대한 상호 협력이 더욱 활성화되어야 할 것임



## 5) 에너지경제연구원

- 국가에너지계획 또는 지역에너지계획 수립 연구 수행 시, 해당 지자체 연구원과의 연구협력 필요. 각종 에너지통계 자료의 수집 및 활용, 지역의 에너지 관련 전문가 교육 등의 분야에서 상호 협력 증대 가능

## 6) 정보통신정책연구원

- 정보통신정책연구원의 축적하고 있는 각종 IT관련 정보자료와 노하우가 지역에서 활용될 수 있도록 시도 연구원 및 지역 대학교 등과의 협력활동 확대 필요

## 7) 한국보건사회연구원

- 국가복지정책 수립에 있어서 지역에 대한 세부적·미시적 연구를 확대하는 한편, 시도 연구원과의 교류·협력을 통해 지방화의 진전에 따른 지역단위 보건복지수요를 반영하는 연구 확대 필요. 특히 한국보건사회연구원에서 수행하고 있는 보건복지패널조사의 적합성 제고를 위한 상호간 협력 필요

## 8) 한국노동연구원

- 한국노동연구원은 시도 연구원과 공동으로 지역 노동시장과 일자리 창출 세미나, 노사관계 개선 세미나 등을 개최함으로써 지역의 노동시장 안정에 기여 가능. 노동패널조사의 실시 및 활용에 있어서도 상호간 시너지 효과창출 기대

## 9) 한국해양수산개발원

- 해양, 수산, 해운물류 관련 연구과제는 지방과의 관련성이 매우 높으므로 각 분야별로 보다 긴밀한 연구협조체제 구축, 공동연구 확대 필요

## 10) 한국환경정책·평가연구원

- 환경정책 연구 및 환경영향평가의 실효성 제고를 위해 시도 연구원과의 협력 증진 필요. 특히 하구언 및 갯벌 등 환경 보존전략 수립, 각종 개발사업에 따른 환경영향 평가, 지방과 중앙이 공동으로 추진해야 할 환경정책 수립 등의 분야에서 보다 긴밀한 상호 협력 기대

## 11) 한국농촌경제연구원

- 지역 대학연구소 및 시도연구원과 도·농간 소득격차 완화방안 협동연구 등 농촌현안에 대한 공동연구 추진. 농산물정보 파악 및 활용, 농림기술센터 관련사업, 농촌지역개발 연구과제 등에 대한 상호 협력 강화 필요

## 12) 국토연구원

- 공공기관지방이전 정책, 행복도시·혁신도시·기업도시·살기좋은 도시 등 각종 개발정책 연구와 관련하여 시도 연구원과 협력 관계 지속

### 13) 과학기술정책연구원

- 지역혁신클러스트 개발정책, 각 지역별 전통제조업과 IT·BT 등 신기술 산업이 집목된 지역혁신정책 등과 관련하여 시도 연구원과의 상호협력 및 공동연구 확대 필요

### 14) 기타 연구기관

- 각 연구기관의 주요기능 및 특성에 비추어 시도 연구기관과의 교류협력 활동 방안 모색. 특히 정보자료의 교류, 공동/협동연구 추진, 각종 통계자료의 수집 및 활용 상의 협력에 대한 지속적인 확대 노력 필요. 끝.