

제3차 충청남도 종합계획 수정계획 (2008~2020)

2008. 9. 4



충 청 남 도

목 차

I

계획의 개요

II

계획의 기본방향

III

전략별 추진계획

IV

계획의 집행과 관리

V

지역발전의 미래상





계획의 개요

1. 계획 수립 배경

2. 계획의 범위





계획의 개요

계획 수립 배경

- 『제4차 국토종합계획 수정계획』 과 연계
- 국정 패러다임 전환에 따른 충남도정의 능동적 대응
- 지역 내·외의 여건변화를 새로운 지역발전 계기로 활용
- 행정도시 건설과 도청이전에 따른 새로운 지역발전 구도 설정



『제3차 충청남도 종합계획 수정계획(2008~2020)』 수립



계획의 개요

계획의 범위

- **계획기간 : 2008-2020년**
- **공간적 범위**
 - 충청남도내 전 행정구역
- **내용적 범위**
 - 원계획 수립 이후
지역 내·외의 여건변화를 반영한
장기 지역발전 방향과 전략을
제시하는 종합계획





Ⅱ

계획의 기본방향

1. 계획의 목표와 추진전략

2. 주요 계획지표의 전망

3. 공간구조의 설정





계획의 기초와 목표





주요 계획지표의 전망

총 인구 전망

[단위 : 천인]

구 분	2005년	2010년	2020년
전 국	48,294	49,220	49,956
충 남	1,982	2,080	2,500
전국대비	4.1%	4.2%	5.0%

인구구조 전망

- 65세 이상 노령인구의 증가 ('05년 13.3%에서 '20년 17.8%)
- 경제활동인구의 감소('05년 68.2%에서 '20년 65.9%)

[단위 : %]

구 분	2005년	2010년	2020년
15세 미만	18.5	17.6	16.3
15 ~ 64세	68.2	67.2	65.9
65세 이상	13.3*	15.2	17.8

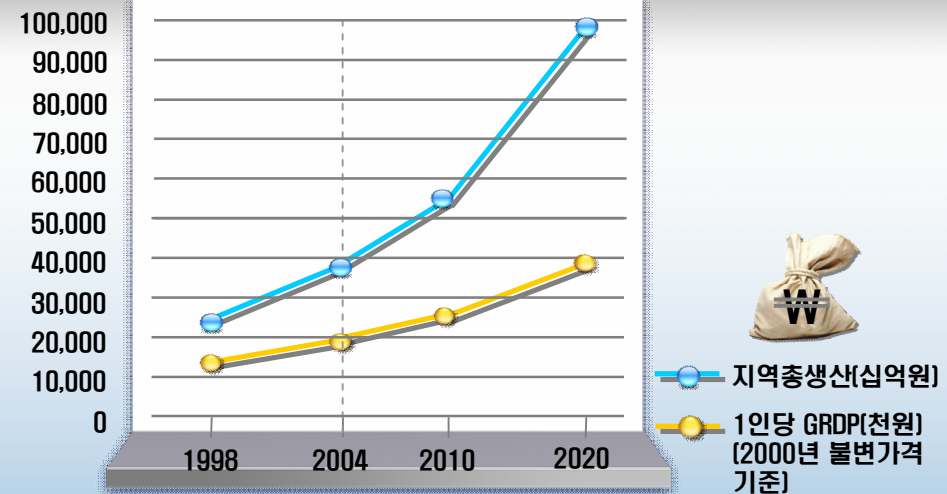
주: 인구주택총조사 결과(2006.5)- 2005년 11월 현재 충남의 고령화율 14.3%



주요 계획지표의 전망

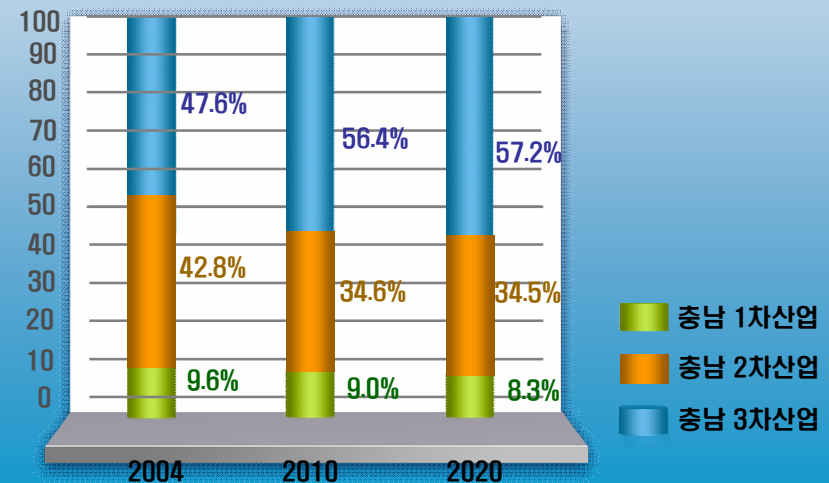
지역총생산 전망

- GRDP: 38조원('04) → 99조원('20)
- 연평균 10.0%씩 성장 전망
- 1인당 GRDP: 19,524천원('04)
→ 39,588천원('20)
- 연평균 6.4%씩 성장 전망



산업구조 전망

- 1차산업('04년 9.6% → '20년 8.3%)
- 2차산업('04년 42.8% → '20년 34.5%)
- 3차산업('04년 47.6% → '20년 57.2%)





공간구조 설정

개발경영권 설정

- ▶ 전략적 지역개발경영을 위한 지역간 연계발전
- ▶ 권역별 기능특화 및 광역적 연계·협력개발
- ▶ 전략산업의 효과성 제고, 권역간 균형발전

북 부 권

환황해경제권의 전진기지,
충청권의 신성장 거점지대

서해안권

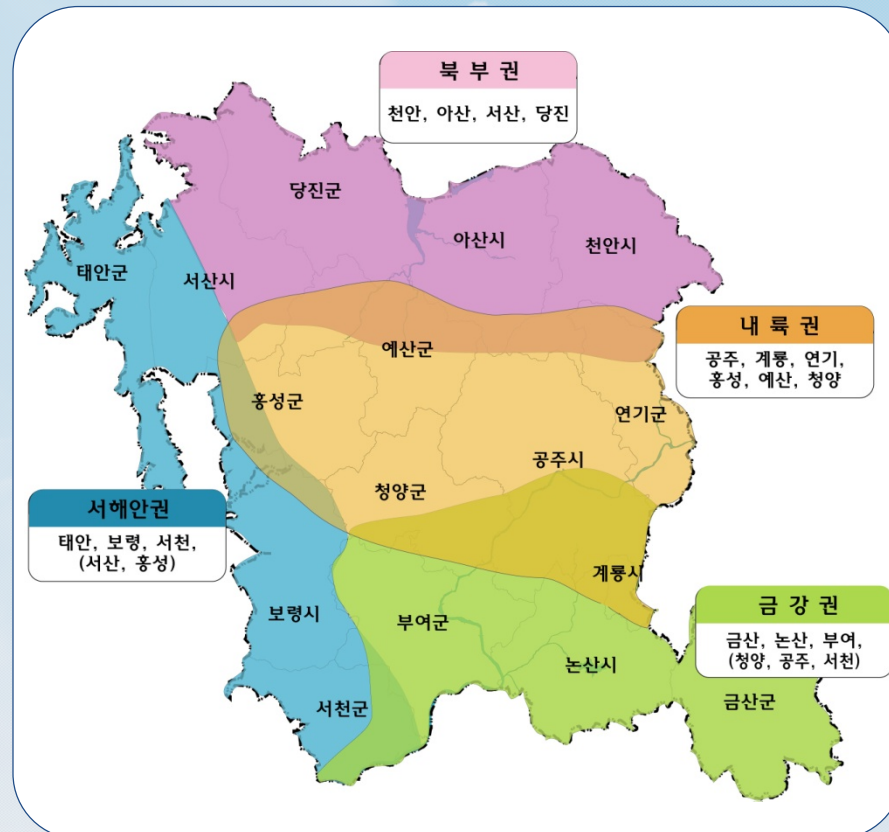
해양산업·신산업(융합)벨트,
해양휴양·관광의 메카

내 륙 권

국가·지방 중추행정 연계축,
지역균형발전 촉진지대

금 강 권

금강 역사·문화·생태관광벨트,
생명산업과 전원도시화지대



Ⅲ

전략별 추진계획

1. 살기 좋은 도시·농촌 정주기반 형성
2. 경쟁력 있는 지식기반산업 육성
3. 특색있는 지역문화와 매력있는 관광진흥
4. 신속하고 편리한 인프라 구축
5. 더불어 누리는 생활·복지환경 조성
6. 지속가능한 자원의 개발과 관리
7. 깨끗하고 안전한 푸른충남 구현



1. 살기 좋은 도시·농촌 정주기반 형성

가. 혁신적이고 인간적인 도시개발 및 정비

나. 활력있는 농산어촌 육성 및 특수지역 활성화





살기 좋은 도시·농촌 정주기반 형성

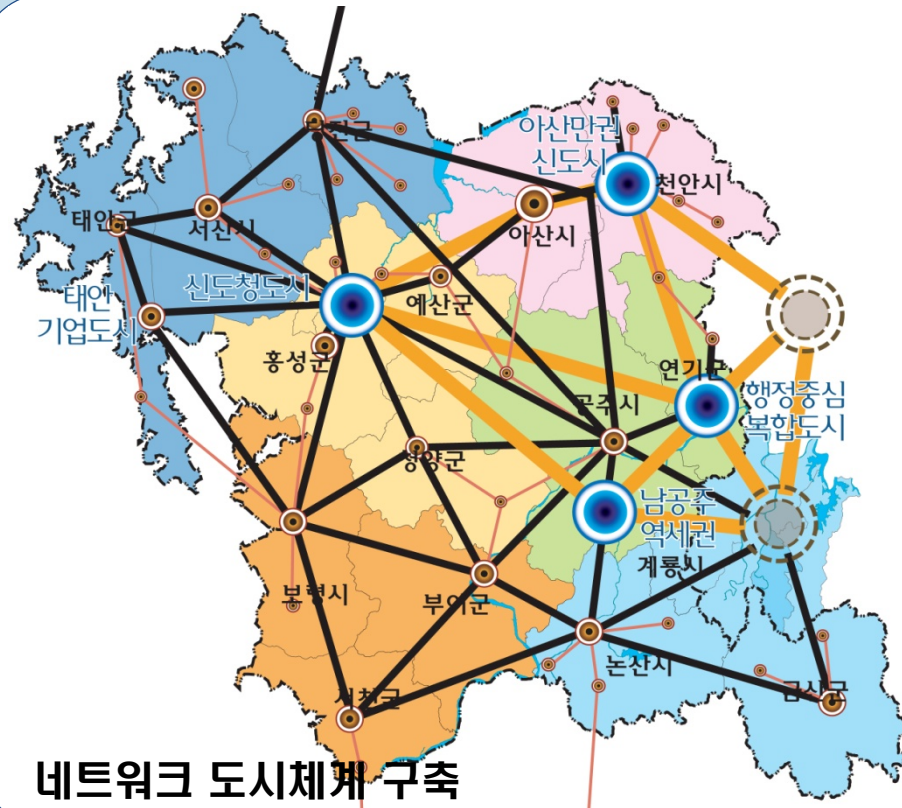
광역도시권 성장관리 및 네트워크 도시체계 구축

▶ 광역도시권 성장관리

- 행정중심복합도시·대전시 중첩형 광역도시권
- 천안·아산 연담도시권
- 도청이전신도시 중심의 소도시 연합권

▶ 네트워크 도시체계 구축

- 행정도시, 도청이전신도시, 기존 대도시와 중소도시의 네트워크 도시체계 구축





살기 좋은 도시·농촌 정주기반 형성

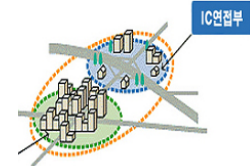
도시활성화 및 살기 좋은 도시만들기

거점 도시·지구 개발

- 행정도시, 도청이전신도시, 아산만권신도시, 태안기업도시 등 지역혁신거점으로 육성
- 주변지역과의 연계 강화를 통한 상생발전 도모

지역활성화 거점 육성

- IC 연결부 개발(5개소: 복합단지형, 산업단지형, 관광단지형 등)
- 호남고속철도 남공주역 역세권개발, 택지·도시개발(29개 지구)

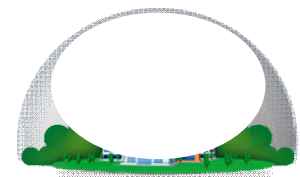


기존도시 활성화

- 역사·문화자산 연계사업, 재정비촉진사업, 중심시가지 활성화사업 등 추진
- Green Park 조성사업(363개소) 추진

살기 좋은 도시 만들기과 주민참여 확대

- 충남형 살기 좋은 도시 만들기 시범사업 추진
- 마을 만들기 교실 운영사업 전개





살기 좋은 도시·농촌 정주기반 형성

활력있는 농산어촌 육성 및 특수지역 활성화

기초생활 인프라의 지속적 확충

- 농어촌주거환경개선사업(마을하수도정비, 농어촌불량주택개발사업) 지속추진
- 『삶의질향상계획』 지역개발 분야 사업의 통합추진으로 기초생활 인프라 수준 제고

농촌 정주환경의 종합정비 추진

- 농촌정주기반확충사업(114개 면), 농촌마을종합개발사업(100개 권역)
- 전원마을조성사업(35개 마을)

테마마을 조성 및 도농교류 활성화

- 도시민의 농촌회귀를 위해 농촌복지형 주거공간, 맞춤형 전원주거단지 개발
- 녹색농촌체험마을사업, 농촌전통테마마을사업, 어촌체험마을사업 추진

낙후지역의 정주환경 개선 및 지역특성의 자원화

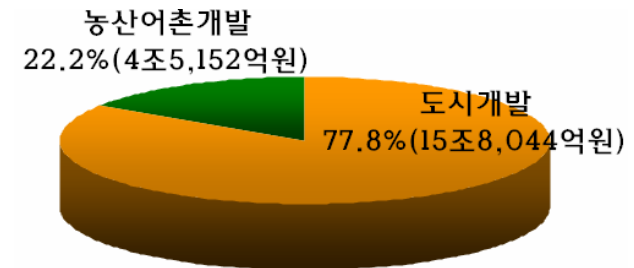
- 오지·산촌·도시·어촌종합개발사업, 개발촉진지구사업, 신활력사업 지속추진
- 지역종합개발지구 지정 개발



도시 및 농촌개발분야 주요사업

▶ 도시·농촌개발 사업비: 20조3,196억원

- 도시개발 15조8,044억원(77.8%)
- 농산어촌개발 4조5,152억원(22.2%)



부문	주요사업	사업량	사업비(억원)
● 도시개발	도청이전신도시 건설('06-'12)	9.9km ²	23,000
	행정중심복합도시 건설('06-'30)	72.9km ²	85,000
	아산만권신도시 건설('06-'15)	20.5km ²	84,906
	남공주 역세권 개발사업('09-'15)	3.3km ²	8,305
● 농촌개발	농어촌주거환경 개선 및 정주환경 정비사업('06-'20)	16개 시군	16,990
	낙후지역(오지,도서,산촌,어촌,신활력)활성화사업('06-'20)	낙후지역	4,025
	개발촉진지구 개발사업('06-'12)	6개지구	19,851

2. 경쟁력 있는 지식기반산업 육성

가. 고부가가치 생명산업으로서 농·림·축·수산업 육성

나. 제조업의 지식기반화와 신성장산업의 혁신클러스터화

다. 서비스업의 지식기반화를 통한 경쟁력 강화





경쟁력 있는 지식기반산업 육성

고부가가치 생명산업으로서 농·림·축·수산업 육성

농업

- 지속적인 생산기반 확충 및 과학영농 추진
- 친환경농업 확대 및 농산업클러스터 구축
- 고품질 생산·유통체계 구축으로 충남쌀 명품브랜드 육성

임업

- 임업 생산기반 확충과 임산물 경쟁력 제고
- 산림자원 보호와 임업경영 개선(산림·산촌클러스터 등)
- 산림의 휴양·관광기반 구축(수목원, 자연휴양림 등)

축산업

- 고품질 축산물 생산 및 조사료 생산기반 확충
- 안전축산물 생산 및 유통지원(축산물 이력제 확대·시행 등)
- 선진 방역체계 구축

수산업

- 갯벌형 및 소규모 바다목장 조성, 미래형 생산기반 확충
- 신선 수산물 유통체계 구축
- 수산업의 복합화와 경영개선

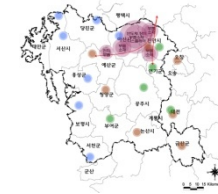


경쟁력 있는 지식기반산업 육성

충남 4대 전략산업의 육성

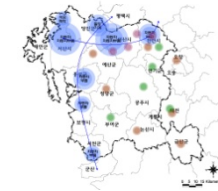
전자·정보기기산업

- 디스플레이 기술 혁신·창출의 핵심거점 육성



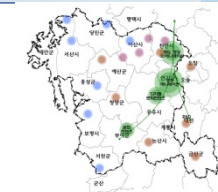
자동차·부품산업

- R&D, 부품·소재 산업클러스터간 Network 구축
- 하이웨이벨트 조성



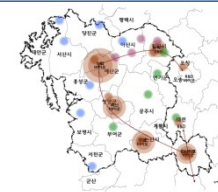
첨단문화산업

- 게임·에니메이션, 영상미디어산업 육성



농축산바이오산업

- 농업·축산에 특화된 바이오산업 육성





경쟁력 있는 지식기반산업 육성

제조업의 지식기반화와 신성장산업의 혁신클러스터화

새로운 지식기반사업의 육성과 기술개발 지원

- 미래지형적 지식기반산업(텔레메틱스, 환경, 나노산업) 육성
- 장비공동활용체계 구축, 산학연 공동기술개발 컨소시엄 구성

수요자 중심의 기업지원체계 구축

- 기업지원시스템 구축, 유망중소·벤처기업에 대한 자금지원
- 지역이전기업 인센티브 부여

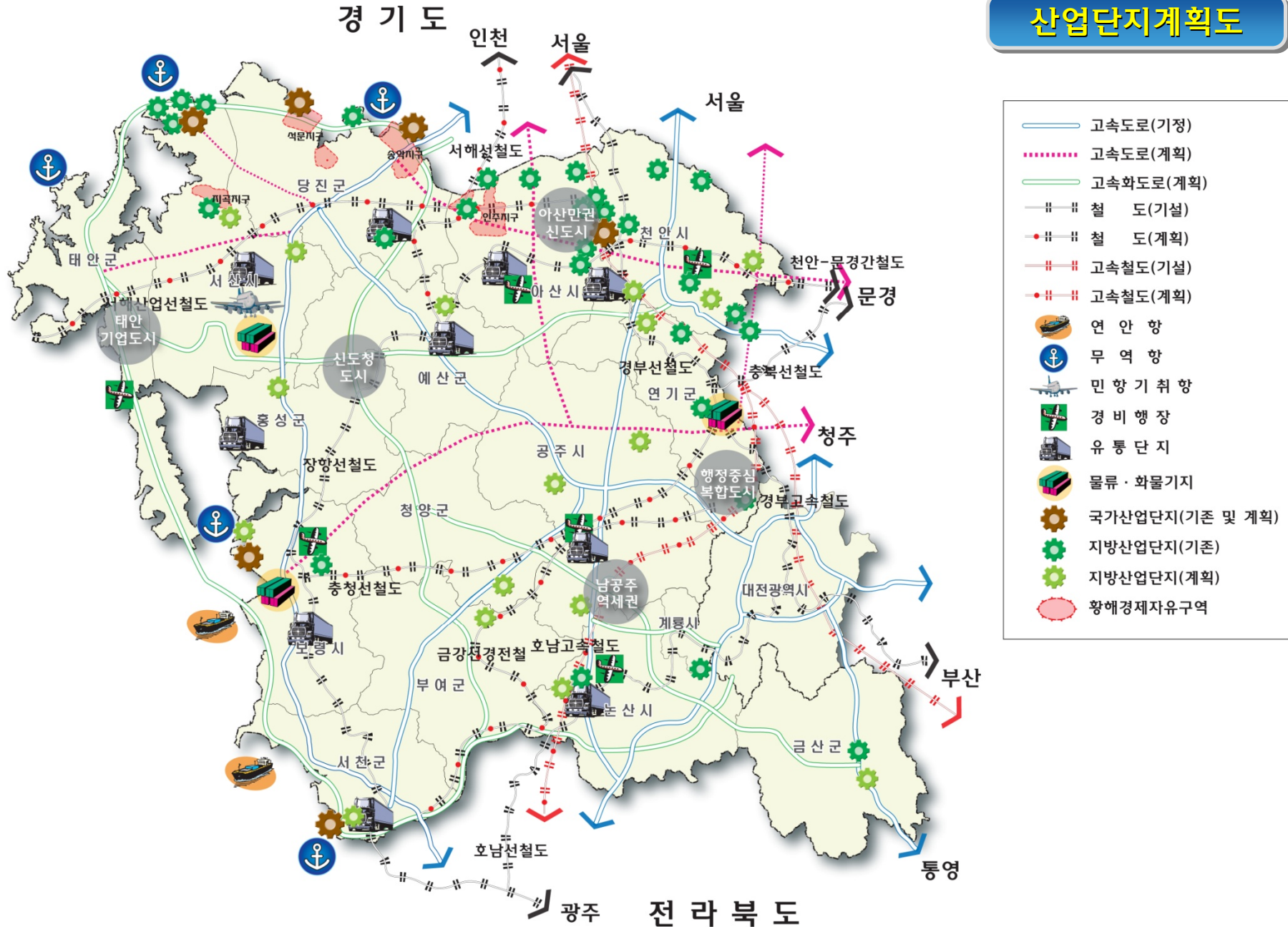
인접지역과의 광역협력체계 구축

- 인접 시·도간 경제협력체계 구축 구축을 위한 포럼 구성·운영
- 공동연구개발 지원, 인접 시·도와 전략산업 중심의 초광역혁신체계 구축

산업집적 촉진을 위한 생산기반 확대

- 권역별·산업별 집적지 육성
- 산업생산기반 확대 위한 산업단지 조성(74,891천 m^2)

산업단지계획도





경쟁력 있는 지식기반산업 육성

서비스업의 지식기반화를 통한 경쟁력 강화

중소서비스업 경쟁력 기반 강화

- 중소기업 창업보육센터 설립
- 기업의 애로사항 해결을 위한 중소기업 지원센터 설립

비즈니스 서비스업 육성

- 인적자원시스템 구축, R&D 지원사업 및 정책자금 지원
- 비즈니스 혁신센터 설립 등 비즈니스 서비스 기능강화 지원체계 구축

지식기반 서비스산업 육성

- 혁신플랫폼 구축
- 지식서비스 혁신에 관한 연구개발 활동 지원

지역유통 및 재래시장 경쟁력 강화

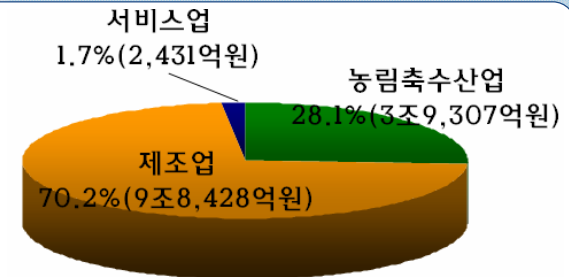
- 충남 유통혁신센터 설립
- 재래시장 환경개선 및 마케팅 혁신, 전국상권형 특화시장 발굴·육성



산업분야 주요사업

▶ 산업분야 사업비: 14조 166억원

- 농림축수산업 3조9,307억원(28.1%)
- 제조업 9조8,428억원(70.2%)
- 서비스업 2,431억원(1.7%)



부문	주요사업	사업량	사업비(억원)
● 농림축수산업	농산업클러스터 조성 및 친환경농업 육성('06-'11)	-	2,816
	고품질 안전축산물 생산과 유통지원('06-'20)	-	8,425
	미래형 고부가가치 수산업 육성('06-'20)	-	1,049
● 제조업	산업단지 조성(32개소 등)('06-'20)	도 전체	83,197
	4대 전략산업 육성 및 산업기반 확대('06-'20)	10개사업	2,311
● 서비스업	중소서비스업 창업보육 및 지원센터('11-'20)	6개소	370
	재래시장 육성('06-'10)	69개소	1,556

3. 특색 있는 지역문화와 매력 있는 관광진흥

- 가. 개성 있는 지역문화권 형성과 문화기반의 조성
- 나. 안정된 관광기반 구축과 특화 관광자원 개발





특색 있는 지역문화와 매력 있는 관광 진흥

지역문화권 형성과 문화기반의 조성

전통문화유산의 체계적 보존과 역사문화 정체성 확보

- 문화재 및 전통사찰 보수·정비
- 백제문화권 및 내포문화권의 역사·문화자원 복원·정비

지역별 커뮤니티 문화공간과 기반시설 확충

- 주민자치문화센터등 주민밀착형 문화공간과 어린이 복합문화공간 조성

창조적 문화예술 활동을 위한 여건조성 및 지원

- 종합예술원·도립미술관 등 고품격 문화인프라 구축
[문화예술인을 위한 기념공간 조성 및 문예활동 지원]

문화콘텐츠·첨단문화산업 기반 구축 및 육성

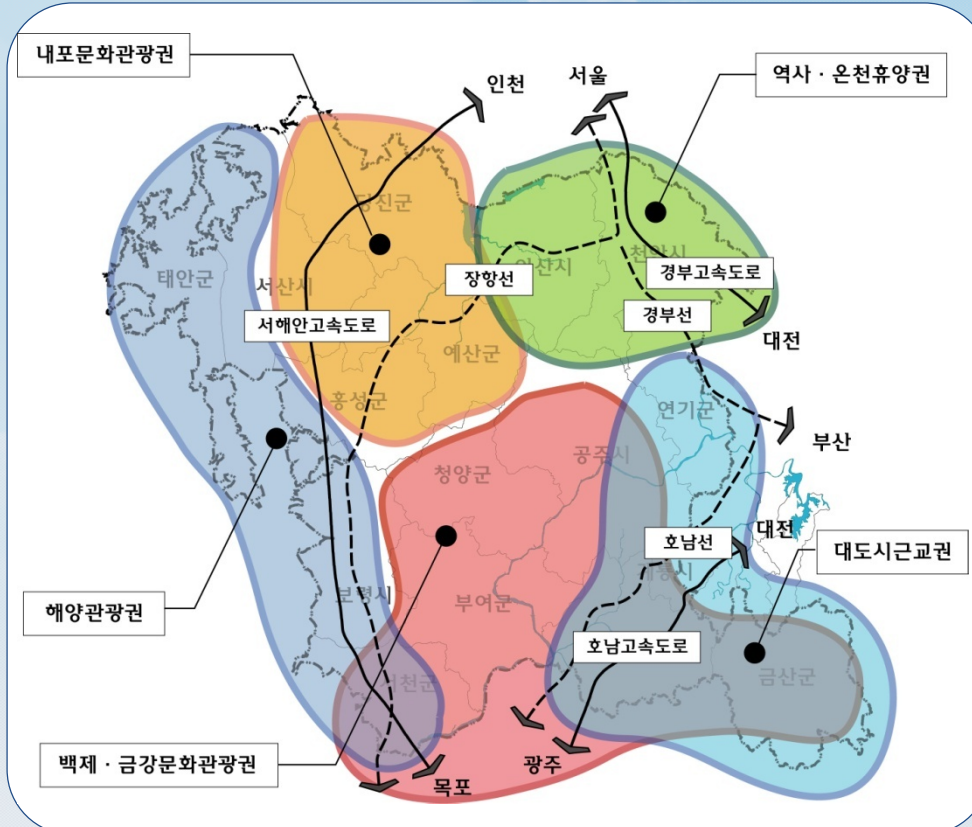
- 지식문화산업 기반구축 및 문화산업 육성을 위한 역량 강화
- 역사·문화콘텐츠 개발



특색 있는 지역문화와 매력 있는 관광 진흥

권역별 특화개발

관광권역	문화·관광자원	특화유형
백제·금강 문화관광권	백제역사문화, 금강생태	문화·역사· 생태관광
내포문화 관광권	내포문화권, 신도청	역사·문화· 해양관광
해양문화권	안면·보령 해양관광	해양휴양 관광
역사·온천 휴양권	충절 역사문화, 온천	역사·문화· 휴양관광
대도시 근교권	대도시근교위락, 행정도시,산악	휴양·도시· 문화관광





특색 있는 지역문화와 매력 있는 관광 진흥

네트워크형 관광벨트와 관광코스 개발

서해안 문화 관광벨트

해양자원과 내포문화권
연계 국제교류지대 형성

역사·문화 체험 관광벨트

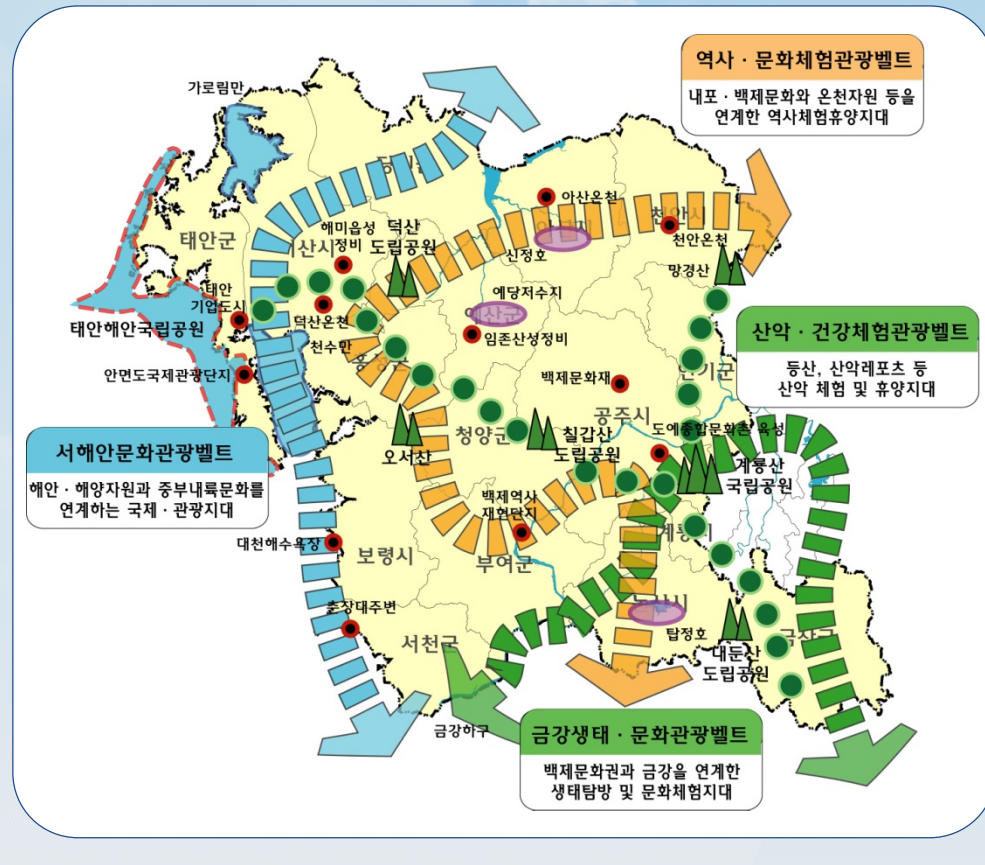
내포·백제문화와 온천자원
연계 역사체험휴양지대

금강생태· 문화관광 벨트

백제문화권과 금강 연계
생태탐방 및 문화체험

산악·건강 체험 관광벨트

등산, 산악레포츠 등
산악체험 및 휴양





특색 있는 지역문화와 매력 있는 관광 진흥

관광거점도시의 전략적 개발

- 행정도시와 도청이전신도시를 국제적 문화관광도시로 조성
- 온천테마 보양·체험관광도시 개발
- 백제 고도 역사문화관광 거점도시 육성
- 보령·안면 PINE Coast 해안·관광·휴양 거점 조성

문화콘텐츠상품 제공 및 관광마케팅 추진

- 웰빙관광상품, 역사문화 소재 원형콘텐츠 상품, 한류패키지 상품 개발
- 충남 관광브랜드 개발과 마케팅 강화사업 추진
- 문화관광축제의 세계화와 시·군별 대표축제 육성
- 인접 시·군간 협력적 관광 자원 및 관광코스 개발

산업단지계획도

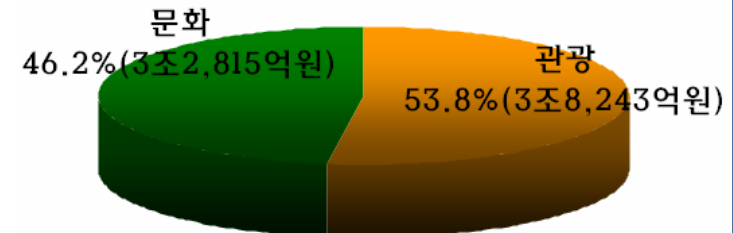




문화·관광분야 주요사업

▶ 문화·관광분야 사업비: 7조1,058억원

- 문화 3조2,815억원(46.2%)
- 관광 3조8,243억원(53.8%)



부문	주요사업	사업량	사업비(억원)
● 문화기반 조성	내포문화권 특정지역 개발('06-'15)	46개사업	10,375
	백제문화권 특정지역 개발('06-'10)	42개사업	9,640
	기호유교문화 유적정비 및 개발사업('06-'20)	논산외	3,955
● 관광개발	안면도 국제관광지(지포지구 포함)('06-'20)	6,115천 m ²	11,018
	태안 관광레저형 기업도시 건설('06-'20)	14,612천 m ²	480
	지정관광지 정비 및 신규관광지 조성('06~'20)	25개소[기존] 4개소[신규]	12,399
	[가칭]대백제전('08-'12)	부여·공주	200

4. 신속하고 편리한 인프라 구축

- 가. 전방위 교류·교역 활성화를 위한 입체적 교통체계 구축
- 나. 생산·물류 신중심권 구현을 위한 물류·유통기반 강화
- 다. 디지털복지사회를 위한 유비쿼터스 충남 구현





신속하고 편리한 인프라 구축

고속도로 및 고속화도로계획

남북축	서해안고속국도(6차로 확장)	2020
	평택-공주간 고속국도	2020
	안성-연기간 고속국도	2020
동서축	당진(태안)-천안간 고속국도	2020
	보령-공주간 고속국도	2020
	공주-청원간 고속국도	2020
X축	대산(당진)-대전간 고속도로	2015
	서천-공주간 고속도로	2009
▶	신도청연계도로(4차선 확·포장) -신도청과 부여·금산·천안간 고속화도로	2020
	서해안관광산업도로	2020
	서천-대전간 고속화도로	2020





신속하고 편리한 인프라 구축

철도계획

고속 철도	경부고속철도(천안아산역)	완료
	호남고속철도(남공주역)	2015
일반 철도	충청선(보령~조치원)	2020
	서해선(화성~안중~예산)	2018
	서해산업선(안흥~천안)	2020
	천안~문경(도계)	2020
경전철 기타	금강관광경전철 [행정도시-서천]	2020
	수도권전철 도청이전신도시 연결	2017
	남공주역-공주 연결	2020

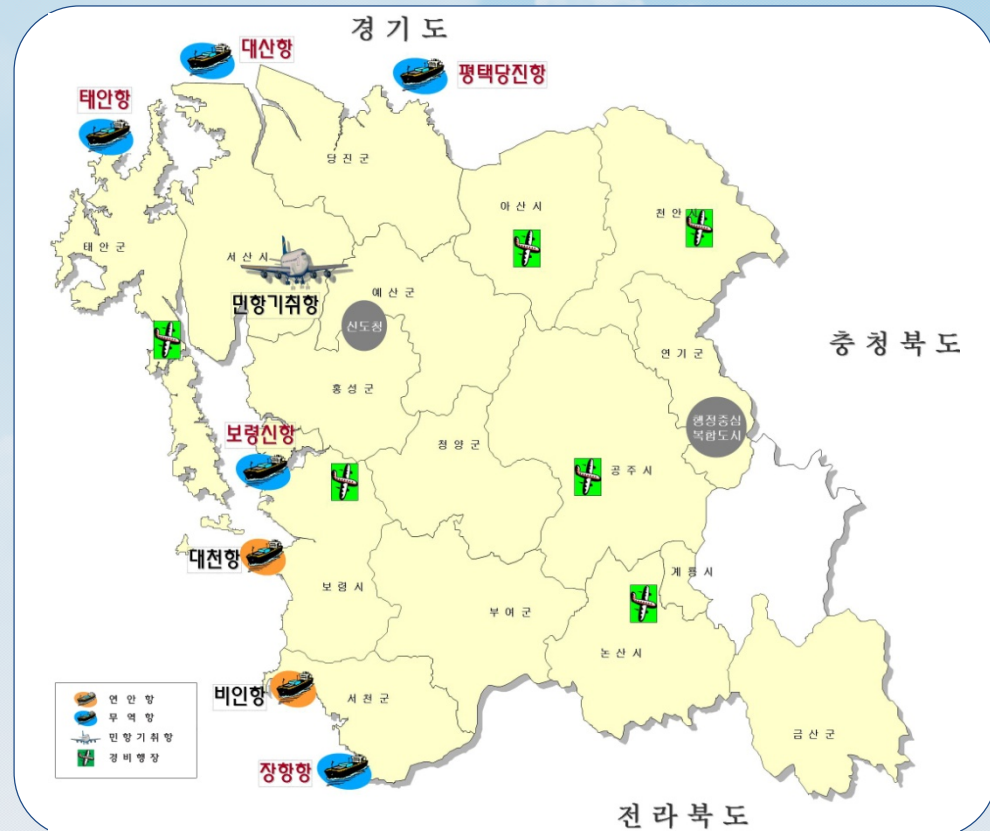




신속하고 편리한 인프라 구축

항만·항공계획

- ▶ **국제 직교류 거점 구축을 위한 항만 개발**
 - 무역항: 평택·당진항, 대산항, 보령신항, 장항항, 태안항
- ▶ **근거리 항공 실용화와 경비행장 건설**
 - 민항기 취항(서산비행장)
 - 경비행장 및 헬기장 6개소 [천안, 공주, 보령, 아산, 논산, 태안,]

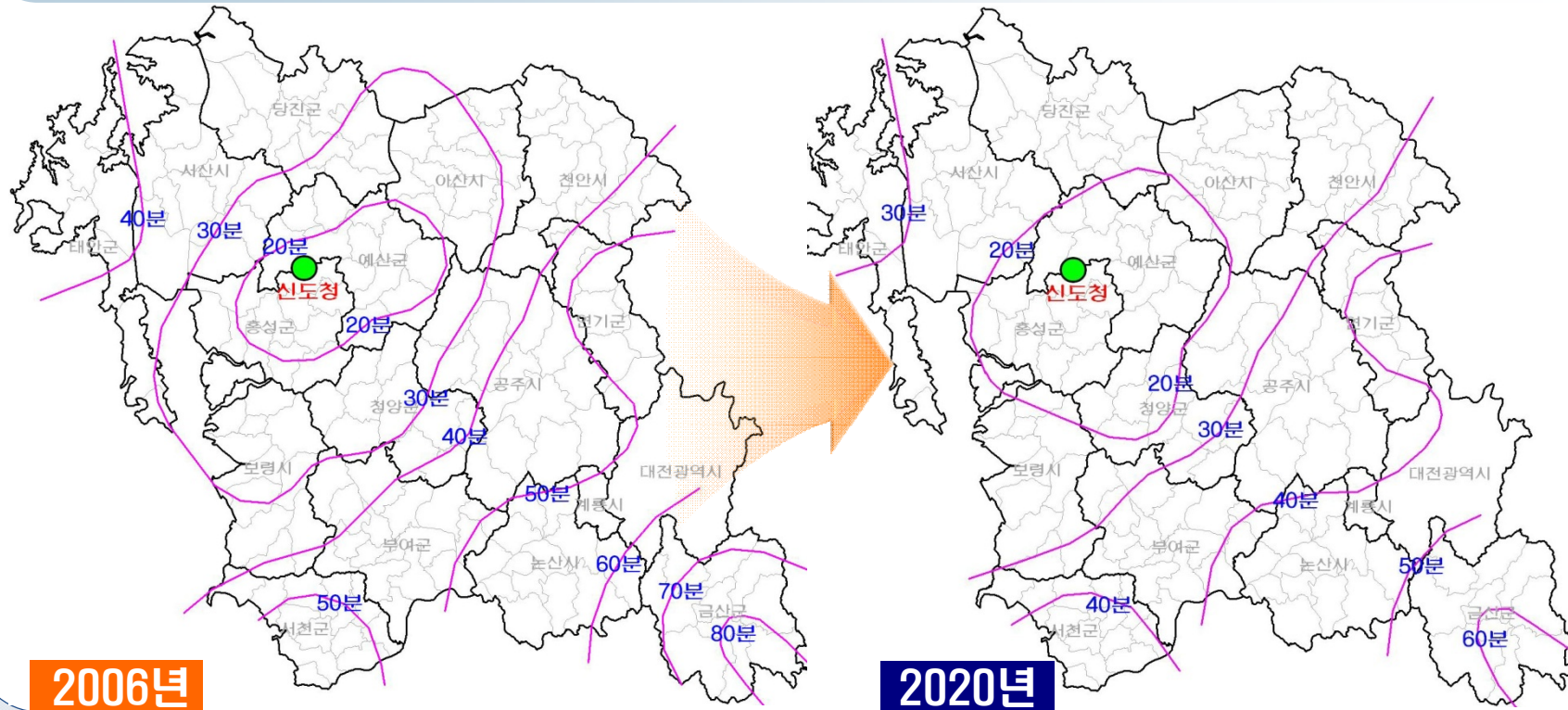




신속하고 편리한 인프라 구축

시·군간 평균통행시간 변화전망

도내 1시간 생활권 실현을 위한 도청이전신도시 중심 사통팔달 도로망 구축



경기도

교통체계종합계획도





신속하고 편리한 인프라 구축

생산·물류 신중심권 구현을 위한 물류·유통기반 강화

▶ 물류유통시설 배치

- 권역별 육상·항만·항공물류기지
- 거점유통단지(7개소)
- 특산물유통단지(3개소)

▶ 효율적 물류정보시스템 구축

- 육상·항만 물류정보화·표준화
- 물류정보연계·통합시스템 구축

▶ 물류유발단지 및 물류·유통 단기간 체계적 물류네트워크 구축

▶ 첨단산업 항만단지 기능 강화





신속하고 편리한 인프라 구축

디지털복지사회를 위한 유비쿼터스 충남 구현

행정혁신시스템 및 u-인프라 구축

- 유비쿼터스 정보기술의 행정혁신시스템 구축
- 도-시·군간 광대역통합망 구축, 디지털통합지역정보체계 구축



U-농촌 건설을 위한 맞춤형 정보화사업 추진

- 농어촌지역 초고속인터넷망 구축, USN응용사업(u-스쿨, RFID 활용사업)
- RFID 활용 u-Health care 구축

유비쿼터스 기반의 지역생산성 향상

- 지역별 특화 U-산업 육성, 지역특화산업 U-Commerce 구축

U-City 시범사업 실시 후 확대·시행

- 도청이전신도시등 신도시 건설과 연계, 시범사업 실시 후 U-City 확대

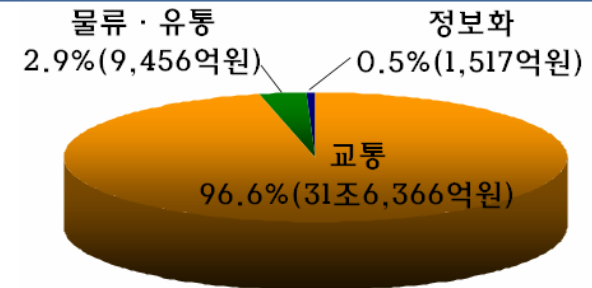




사회인프라분야 주요사업

▶ 사회인프라분야 사업비: 32조7,339억원

- 교통 31조6,366억원(96.6%)
- 물류·유통 9,456억원(2.9%)
- 정보화 1,517억원(0.5%)



부문	주요사업	사업량	사업비(억원)
● 교통	도로부문('06-'20)	1,764.1km	202,118
	철도부문('06-'20)	500.3km	93,617
	항만부문('06-'20)	39개항	18,995
● 물류·유통	거점유통단지 조성('06-'15)	7개소	3,703
	특산물 유통단지 조성('06-'20)	3개소	320
● 정보화	농어촌지역 초고속망 구축('07-)	5,334가구	44
	u-city 시범사업('11-'20)	도청이전신도시	615

5. 더불어 누리는 생활·복지환경 조성

- 가. 다양하고 안정적인 주택공급과 주거환경 조성
- 나. 건강한 삶을 위한 복지·의료 서비스체계 구축
- 다. 지역 인적자원 개발 및 평생학습사회 실현





더불어 누리는 생활·복지환경 조성

다양하고 안정적인 주택공급과 주거환경 조성

주거복지정책의 강화

- 최저 주거기준 미달가구에 국민임대주택 공급 및 자금 대출 지원
- 노령화에 따른 노인주거복지 및 권역별 실버타운(8개소) 조성



주택 노후화에 따른 주거환경 개선

- 주거지정비 프로그램 실시(도시주거환경개선사업, 재개발사업 등)
- 도시민의 비투기적 Second House 확보기회 확대

다양한 주택공급의 확대와 지역사회 발전전략과 통합

- 다양한 수요층에 부응하는 주택공급(노인가구, 1인가구 등)
- 중·저밀의 환경친화적 주거단지, 전원주거단지(3개소) 조성



주택 거버넌스의 구현

- 주택거버넌스 구축을 위한 효과적인 집행체계 구축
- 주택관련 시책 및 사업 추진과정에 주민참여 확대



더불어 누리는 생활·복지환경 조성

사 회 복 지

다양한
사회복지
인프라
확충



사회적
취약계층
복지체계
확립

사회계층별 복지시설 확충

- 노인 장기요양·수발 서비스시설 확충
- 실버타운 조성
- 장사시설 확충
- 여성직업훈련시설 확충

저출산 극복

- 임신출산 및 보육지원
- 국제결혼이민자·가족 사회통합지원
- 보육·아동복지시설 기능 보강

고령사회 노인복지체계 확립

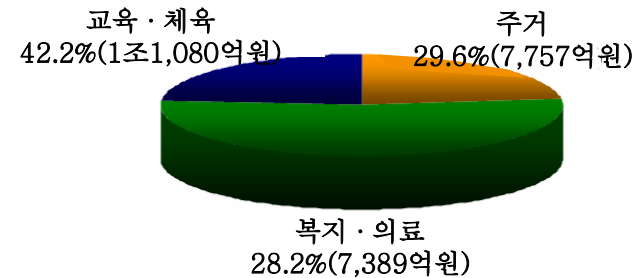
- 재가노인 복지서비스 확대
- 노후소득보장 강화 및 권리 증진



생활복지분야 주요사업

▶ 생활복지분야 사업비: 2조6,226억원

- 주거 7,757억원(29.6%)
- 복지·의료 7,389억원(28.2%)
- 교육·체육 1조1,080억원(42.2%)



부문	주요사업	사업량	사업비(억원)
● 사회복지 및 복지·의료	권역별 시니어타운 건설('06-'20)	8개소	2,000
	노인복지시설 건립 및 기능 보강('06-'20)	74개소	902
	장애인복지시설 건립 및 기능 보강('06-'20)	48개소	894
	보육시설 기능보강('06-'20)	90개소	324
	공립치매병원 건립('06-'10)	4개소	184
	농어촌의료서비스 개선('06-'14)	209개소	698
	학교운동장 인조잔디 조성('06-'20)	54개소	216

6. 지속가능한 자원의 개발과 관리

가. 친환경적 토지이용과 관리

나. 개성과 매력의 지역경관 형성과 관리

다. 안정적인 수자원 확보와 효율적 수요관리

라. 에너지 및 광물자원 개발





지속가능한 자원의 개발과 관리

친환경적 토지이용과 관리

친환경적·계획적 토지이용관리체계 확립

- 지역여건 변화와 토지수요 분석을 통한 지역개발사업 추진체계 구축
- 계획적·효율적인 도시용지의 개발 및 공급

통합적 토지이용체계 구축

- 광역도시계획 수립을 통한 연담도시권의 공동관리시스템 구축
- 부문별 토지이용계획을 통한 합리적 토지이용 관리

합리적 토지이용 규제장치 마련

- 공공기반시설 설치기준 강화를 통한 난개발 방지
- 지가 안정을 위한 토지시장 관리의 과학화

보전대상 농지 및 산지에 대한 계획적 관리체계 강화

- 농지 및 산지에 대한 기초정보 구축
- 산지전용에 따른 개발이익을 보전산지 관리에 활용



지속가능한 자원의 개발과 관리

개성과 매력의 지역경관 형성과 관리

▶ 경관관리 제도적 기틀 마련

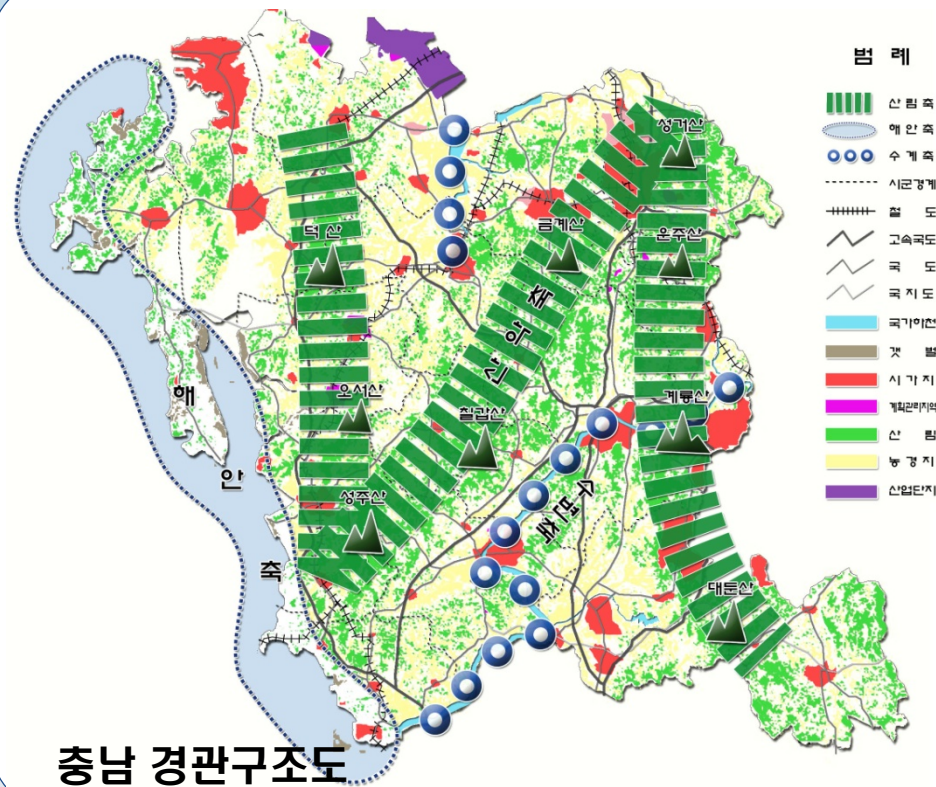
- 경관기본계획 수립
- 경관조례 제정 운영
- 경관관리지역 지정·운영
- 디자인 가이드라인 운영

▶ 경관관리 행정체계 구축

- 경관전담부서 설치·운영 등

▶ 경관관련 정책 개발

- 금강변 경관형성사업
- 야간경관조성사업
- 충남 100경 가꾸기 등





지속가능한 자원의 개발과 관리

안정적인 수자원 확보와 효율적 수요관리

종합적인 수자원 관리

- 수자원종합정보시스템·수도관리 종합시스템 구축
- 적극적인 물절약 종합대책 추진



안정적인 물공급체계 구축

- 광역 및 지방상수도 확충사업 추진, 낙후지역의 안정적 물공급여건 조성
- 농업용저수지의 수리시설 정비 통한 생활용수 이용효율성 제고

지하수 이용 및 보전

- 지하수 부존량 기초조사, 폐공 원상복구
- 지하수보전관리계획 수립

수자원 재이용

- 빗물 유출수 관리, 중수도시설 설치 활성화



지속가능한 자원의 개발과 관리

에너지 및 광물자원 개발

에너지 수요에 근거한 공급기반 확충 및 수요관리 정착

- 환경부하 적은 에너지공급기반 구축, 지역 에너지계획 수립 통한 수요관리 정착

신재생에너지 개발과 환경관리 병행 추진

- 대체에너지 자원 발굴, 소각시설의 에너지 회수시설·지역난방시설 설치 강화
- 신재생에너지 개발사업(풍력·태양광 등) 추진, 수소에너지 시범단지 조성
- 신재생에너지 사용을 고려한 도시 및 지역계획 수립 추진

광물자원 개발 및 환경친화적 관리

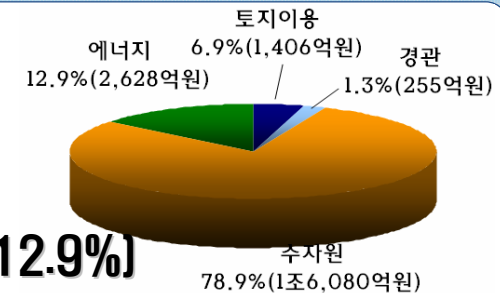
- 광물자원 생산의 고부가가치화 추진, 부존량 조사·관리
- 폐광지역 안전관리 모니터링 및 오염토양 복원



자원개발분야 주요사업

▶ 자원개발분야 사업비: 2조 369억원

- 토지이용 1,406억원(6.9%)
- 경관 255억원(1.3%)
- 수자원 1조6,080억원(78.9%), 에너지 2,628억원(12.9%)



부문	주요사업	사업량	사업비(억원)
● 토지이용 및 경관	지리정보시스템(GIS) 구축('06-'20)	16개시군	1,314
	경관농업직불제 확대 추진('06-'20)	16개시군	75
● 수자원	중부권 광역상수도 사업('06-'08)	163천 m ³ /일	1,223
	마을상수도등 소규모 급수시설 개량사업('06-'20)	2,072개소	3,766
	농어촌 생활용수 개발사업('06-'20)	77개소	3,828
● 에너지	풍력발전('07-'20)	4개소	518
	수소에너지 시범단지 조성('10-'20)	1식	30

7. 깨끗하고 안전한 푸른충남 구현

가. 지역생태망 구축과 자연환경 보전·관리

나. 대기질 관리와 기후변화협약 대응체제 구축

다. 맑고 깨끗한 물환경 관리

라. 폐기물의 과학적 관리와 재활용기반 구축

마. 재해에 강한 안전충남 조성





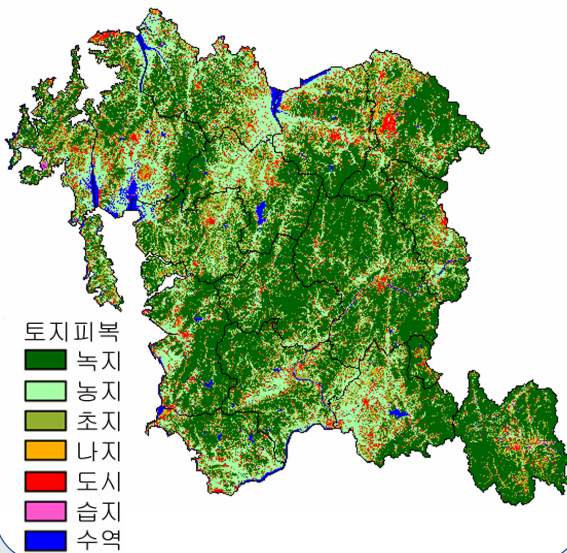
깨끗하고 안전한 푸른 충남 구현

지역생태망 구축과 자연환경 보전·관리

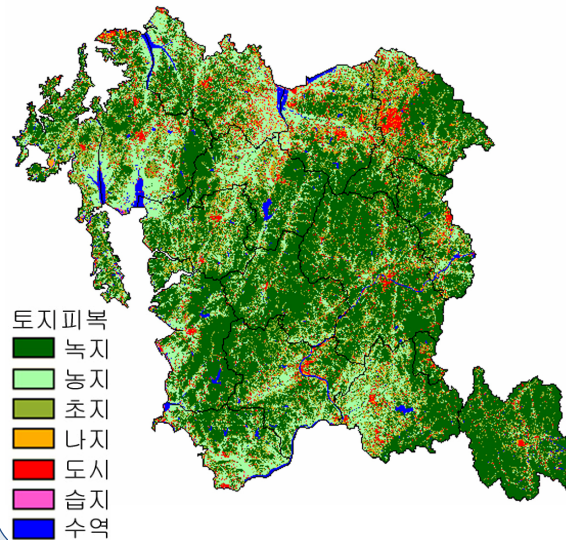
▶ 충청남도 녹지분포와 변화

- 충남지역의 식재면적(4,473km²)은 전체면적(8,598km²)의 52%, 개발 및 도시화로 지속 감소

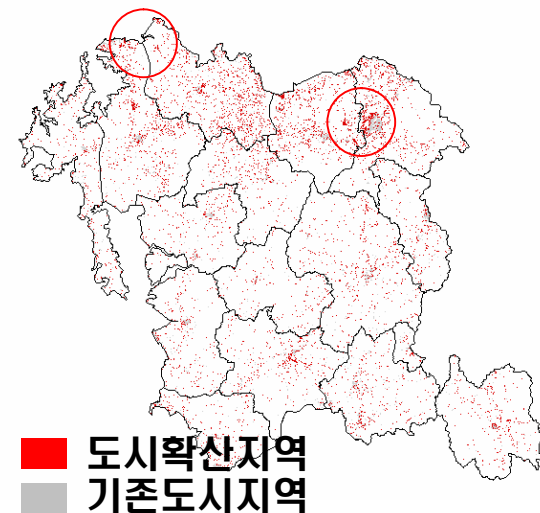
위성영상 분류자료('94)



위성영상 분류자료('04)



도시지역 변화분석('94-'04)





깨끗하고 안전한 푸른 충남 구현

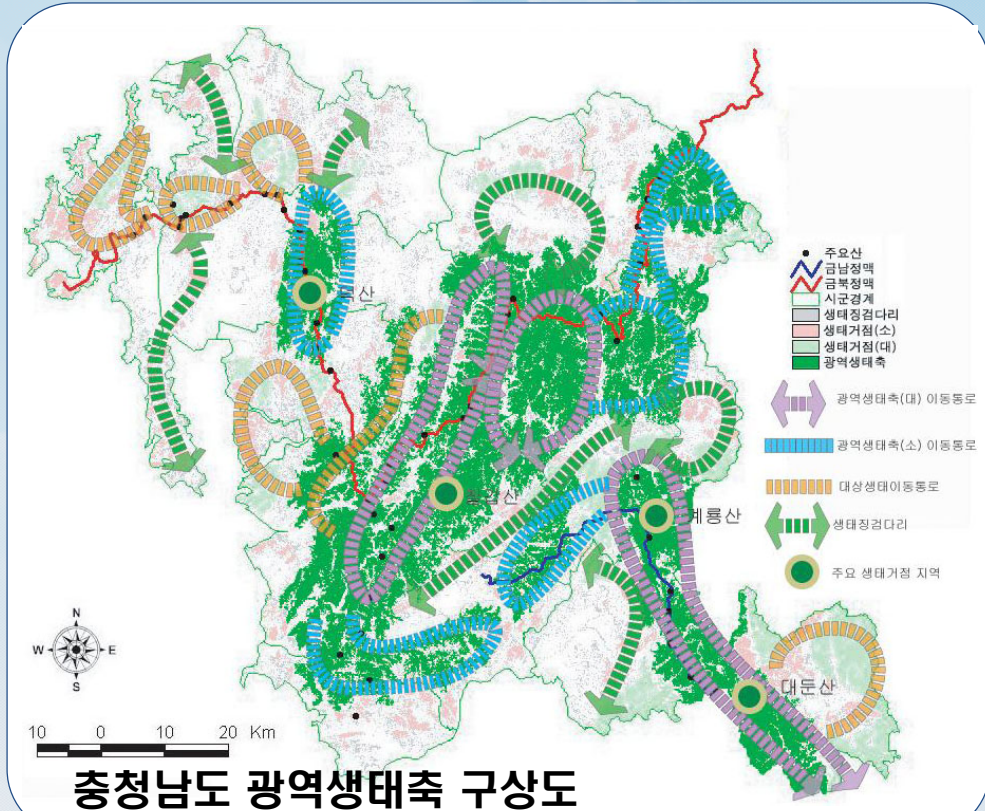
지역생태망 구축과 자연환경 보전·관리

▶ 지역생태네트워크 구축

- 광역생태축(금남·금북정맥, 하천, 해안사구, 습지 등) 보전사업
- 생태마을등 생태거점 보전 및 복원사업
- 생태코리더 복원사업 추진

▶ 생물다양성 증진

- 야생동·식물 보호구역 지정
- 야생동물 증식·방사구역 조성
- 생물다양성 관리계약사업 추진
- 철새연구센터 건립·운영



충청남도 광역생태축 구상도



깨끗하고 안전한 푸른 충남 구현

맑고 깨끗한 물환경 관리

유역중심의 물환경 관리정책 추진

- 권역단위 물환경관리
- 수질총량관리제 정착

자연형 하천복원, 호소별 특성을 고려한 물환경 대책

- 자연형하천 정화사업, 하천 배후습지 보전 및 복원
- 우선 관리대상 호소 지정, 특성에 맞는 보전대책 추진

오염원 관리를 위한 수질관리시설체계 구축

- 점오염원 관리: 자연순환형 농업체계로 전환, 축산 및 산업폐수관리체계 선진화
- 비점오염물질 관리: 비점오염물질처리시설 설치, 집중관리지역 지정·관리

연안 및 하구지역의 오염예방 관리

- 연안해역 통합관리
- 육상기인 오염관리
- 연안지역 오폐수관리 강화



깨끗하고 안전한 푸른 충남 구현

재해에 강한 안전충남 조성

▶ 구조적·비구조적 재해대책의 통합추진

- 구조적 대책: 자연재해위험지구 정비, 4단계 수해상습지 개선, 하도개선 및 유지관리, 소하천정비
- 비구조적 대책: 풍수해보험제도 확대·보급, 재해예방지도 작성 보급, 특정관리대상시설 안전점검, 첨단 재해경보시스템 구축, 산불관리통합시스템 구축

▶ 종합재해관리시스템 구축

- 소방인프라 확충, 충청남도 종합안전망 구축

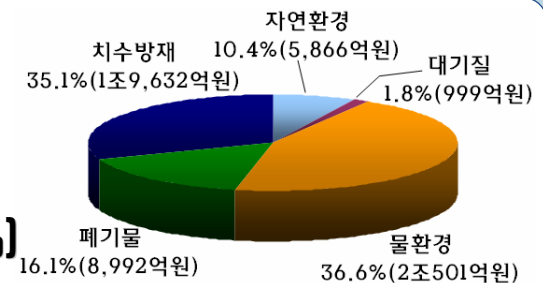




환경 및 방재분야 주요사업

▶ 환경 및 방재분야 사업비: 5조5,990억원

- 자연환경 5,866억원(10.4%)
- 대기질 999억원(1.8%), 물환경 2조501억원(36.6%)
- 폐기물 8,992억원(16.1%), 방재 1조9,632억원(35.1%)



부문	주요사업	사업량	사업비(억원)
● 자연환경	생태공원 조성('06-'20)	7개소	1,440
	생태도시(마을) 조성('08-'20)	1식	516
● 대기	황사경보운영체제('07-'20)	1식	38
● 물환경	수질총량관리제(금강, 삽교호)('06-'20)	5,513km ²	100
● 폐기물	재활용단지 에코타운 조성('10-'20)	1개소	290
● 방재	풍수해 보험제도 도입('06-'20)	16개 시·군	395
	4단계 수해상습지 개선('06-'20)	25개소	4,534



계획의 집행과 관리



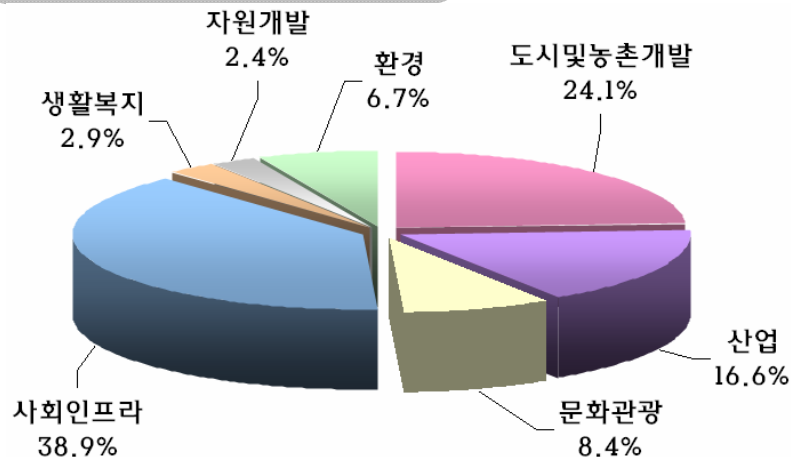


투자계획

투자대상사업 선정

- 제4차 국토종합계획 수정계획, 국가기간교통망계획, 광역권 개발계획 등 중앙정부 추진·지원사업 우선 선정
- 도 전체의 지역발전과 자치단체의 개발파급효과가 큰 사업
- 시·군 요청 사업 중 도에서 직접 추진하거나 도의 지원이 필요한 사업

부문별 투자사업비



▶ '06~'20년 동안 총 84조2,180억원

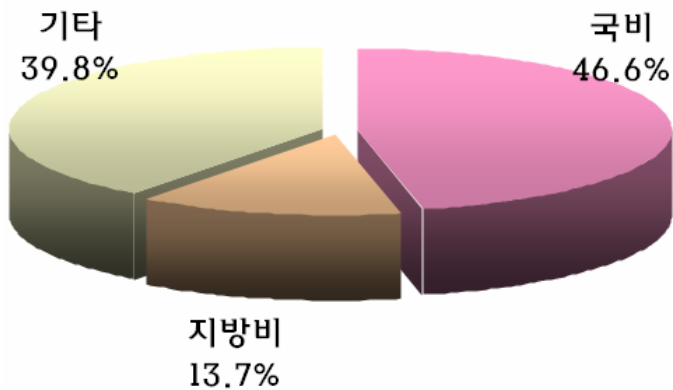
도시및농촌개발	20조3,196억원
산업	14조 166억원
문화관광	7조1,508억원
사회인프라	32조7,339억원
생활복지	2조4,062억원
자원개발	2조 369억원
환경	5조5,990억원



투자계획

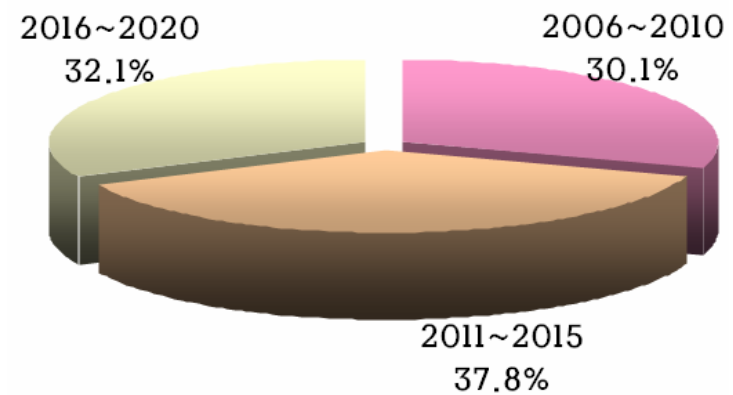
자원별 투자사업비

국 비	39조2,202억원
지방비	11조5,201억원
기 타	33조4,777억원
계	84조2,180억원



단계별 투자사업비

2006~2010년	25조3,518억원
2011~2015년	31조2,202억원
2016~2020년	33조4,777억원
계	84조2,180억원





지역발전의 미래상





지역의 미래상

주요지표	단위	2005년	2020년
총인구	천명	1,982	2,500
도시화율	%	60.4	87.6
지역총생산	십억원	38,139('04)	98,972
연간도민소득	천원	19,524('04)	39,588
고속도로	km	303.8	660.2
국도	km	1,257	1,850
철도	km	368.5	839.0
주택보급률	%	96.7	103.3
상수도보급률	%	63.3	90.0
하수처리인구율	%	53.9	85.0

감사합니다!

