

CDI-세미나 2009-01

충남 공공디자인 기본계획 워크숍

2009. 1. 22

- 일 시 : 2009. 1. 22(목). 15:00~17:00
- 장 소 : 충남발전연구원 회의실
- 참석자 : 15명(연구진, 공무원 등)

진행순서

☐ 개 회 (15:00)

- 개 회
- 참석자 소개

☐ 주제발표 (15:10~15:55)

- 제 1 주제 발표 : 충남전통문화의 현대적 조명

임선빈 박사 (한국학중앙연구원)

- 제 2 주제 발표 : 자치단체 공공디자인 기본계획 방향

추용욱 박사 (강원발전연구원)

- 제 3 주제 발표 : 충남의 공공디자인 추진전략

이광영 교수 (남서울대학교)

☐ 휴식(15:55~16:10)

☐ 토론(16:10~16:50)

- 유기준 교수 (공주대학교)
- 안진근 계장 (충남도청 건축 도시과)
- 임오연 교수 (건양대학교)
- 이 용 기자 (대전일보)

☐ 정리 및 폐회(16:50~17:00)

목 차

□ 제1주제 : 충남 전통문화의 현대적 조명

1. 충남의 역사지리적 특징 5
2. 충남 전통문화의 상징 6
3. 충남의 정체성 발견과 충남정신 7

□ 제2주제 : 자치단체의 공공디자인 기본계획 방향

1. 공공디자인의 인식 13
2. 공공디자인 정책 기본방향 16
3. 자치단체 공공디자인 정책 추진사례 19
4. 자치단체 공공디자인 추진방향 26
5. 마치며 30

□ 제3주제 : 충남의 공공디자인 추진 전략

1. 공공디자인의 비전 및 목표 35
2. 공공디자인의 추진배경 35
3. 공공디자인의 추진방향 37
4. 공공디자인의 추진전략 체계도 39
5. 경쟁력 확보를 위한 공공디자인 조직체계도 40
6. 공공디자인에 의한 도시 전체 지구단위 M· P 40
7. 추진전략별 핵심 세부과제 41
8. 단계별 추진계획 42
9. 도시경쟁력을 위한 공공디자인 핵심사업 42

제 1 주제

충남 전통문화의 현대적 조명¹⁾

임 선 빈

(한국학중앙연구원)

1) 1) 이 글은 충남공공디자인 기본계획 워크숍에서 토론하기 위한 발제문으로, 충남의 역사와 문화에 대해 발표한 필자의 글과 평소 갖고 있던 생각을 정리한 것이다.

1. 충남의 역사지리적 특징

1) ‘忠淸道’ 명칭의 유래와 충남의 등장

- 충청도의 명칭은 고려시대에 처음 등장(忠州와 淸州의 머리글자 조합)
- 충청도의 권역은 조선시대에 와서 의미를 지니기 시작 : 충주권, 청주권, 공주권, 홍주권
- 충북지역은 삼국시대 백제의 변경지역으로 일시적으로 고구려 신라의 영역에도 편입 / 통일신라의 중원경, 서원경 등 → 중원문화권(백제문화권은 충북과는 관련 적음)
- 충남의 등장은 1896년 : 홍주권, 공주권, 청주권의 일부 (37개군) / 충북은 18개군 → 권역에 따른 지역정서의 차이 현존

2) 홍주권의 ‘내포’

- 內浦라는 지명은 고려말부터 전라도의 조운로와 관련하여 사용되기 시작
- 조선시대 내포의 지역범위는 ① 내포 중의 내포라고 할 수 있는 삼교천 유역, ② 이중환의 『택리지』에서 언급한 가야산 주위의 10여 고을, ③ 조선시대 이 지역 행정의 중심지였던 홍주목과 관련한 홍주진관 소관의 20여 고을
- 내포의 지리적 특징 : 非山非野, 금북정맥, 중심산은 伽倻山(불교적 이미지), 포구발달, 수로이용
- 대외적으로 바닷길이 개방되어 있을 때에는 외국문물 수용의 창구(마애불, 안흥과 당진항), 폐쇄되어 있을 때에는 잦은 외국세력의 침투(여말선초 왜구, 조선후기 이양선 출몰)
- 내포문화의 특징 : 해양성, 개방성, 선진성

3) 공주권의 ‘금강’

- 금강은 전북, 충북, 충남(대전)을 흐르는 남한에서 세 번째 큰 강, 백제의 도성(웅진, 사비), 충청 내륙의 젖줄
- 금강의 명칭 변천 : 熊津(江), 泗沘(河), 白江[西], 熊川(河), 公州江 → 錦江(조선후기)
- 금강은 조선후기에 이르면 충청도의 상징으로 사용 : 錦營(공주의 충청감영), 錦伯(충청도관찰사), 湖西(금강의 기준으로 한 충청도의 별칭), 錦南·錦北正脈
- 충청 내륙의 중심산은 계룡산(금남정맥) : 鷄山, 鷄藍山, 鷄龍山 / 백제의 東嶽(?), 靑), 통일신라의 西嶽(白), 조선말기의 中嶽(黃)

4) 기타지역

- 천안지역은 청주권에 해당 : 공주권, 홍주권과 또 다른 문화권
- 금산지역은 조선시대 전라도에 해당

2. 충남 전통문화의 상징

1) 찬란한 백제문화

- 서해안의 ‘바닷길’을 활용한 중국의 선진문화 수용 및 중국·일본과의 문물교류 → 백제문화의 선진성, 개방성, 국제성
- 가야산을 중심으로 한 내포문화권의 불교문화유산 : 태안마애삼존불, 서산마애삼존불, 예산 화전리사면석불 등 → ‘백제의 미소’
- 금강유역 백제왕도의 찬란한 문화유산 : 무령왕릉, 백제금동대향로, 정림사지 5층석탑 등 → 우아·세련·섬세함
- 백제 부흥의 염원과 실패 : 부흥운동, 김현창의 난, 견훤의 후백제 → 백제 계승의식 단절 (조선, 신라, 고구려·고려, 삼한 등의 역사적 계승의식과 대비)

2) 강건한 선비문화

- 충청도는 ‘양반의 고장’, ‘선비의 고장’, ‘충절의 고장’ → 원래 충청도명은 충절과 무관하지만, 충절의 고장으로 이미지화 되어 있음.
- 선비(순수한 우리말)의 개념 변화 : 조선초기에는 유학을 공부하여 관리가 되려는 사람이나 관리가 된 사람 / 조선후기에는 선비의 계속적인 증가로 벼슬하지 못한 이들이 선비의 대중을 이루게 되면서, 관직에 관계없이 유학을 공부하는 모든 사람을 지칭 / 조선말기 이후의 선비상은 벼슬하지 못한 자를 지칭 → 과거제도 폐지(1894), 근대 교육제도 도입, 일제 식민지 전략으로 더 이상 선비는 벼슬길에 나아갈 수 없게 됨. 일제시대에 식민지 관료는 현실과 타협하면서 신학문을 공부해야만 한 반면, 참된 선비는 식민지 관료가 되는 것을 치욕으로 생각하여 벼슬과는 관련이 없는 순수한 의미의 포의(布衣)로 남게 되면서, 선비는 ‘학식이 있되 벼슬하지 않은 사람’으로 굳어짐(선비에 대한 부정적 인식)
- 조선시대 대부분의 선비들은 같은 시기 세계 다른 지역의 지배층에 비해 건장한 도덕성을 지니고 있었으며, 개혁적이고 진취적인 기상을 지닌 인물 (나약한 현대인의 귀감)
- 조선시대 충청도는 선비문화의 중심지 : 조선 초기 절의 인물(사육신 가운데 이개, 성삼문, 박팽년, 절재 김종서 등), 조선후기 기호학파의 중심인물 다수 배출(사계 김장생, 신독재 김집, 우암 송시열, 동춘당 송준길, 초려 이유태, 송애 김경여, 시남 유계, 미촌 윤선거 등)

- 17세기 알려진 山林 절대다수가 충청도인 : 38명 가운데 충청도 17명, 경기 7명, 경상도 5명, 전라도·강원도 각각 2명, 평안도 1명, 미상 4명
- 조선시대 유학계의 3대논쟁 가운데 예론, 인물성동이논쟁 등이 충청도 선비들을 중심으로 전개
- 조선시대 강건(剛健)한 선비문화의 전통은 근대에 이르러 항일 구국운동으로 계승 : 민종식(閔宗植, 1861~1917), 이남규(李南圭, 1855~1907), 김복한(金福漢, 1860~1924), 최익현(崔益鉉, 1833~1906), 송병선(宋秉璿, 1836~1905), 이상재(李商在, 1850~1927), 이종일(李鍾一, 1858~1925), 유관순(柳寬順, 1902~1920?), 이동녕(李東寧, 1869~1940), 김좌진(金佐鎭, 1889~1930), 한용운(韓龍雲, 1879~1944), 윤봉길(尹奉吉, 1908~1932) 등

3. 충남의 정체성 발견과 충남정신

1) 충남정신의 설정과 발양과정

- 충청남도는 1989년부터 충남의 5대정신을 설정하고 이를 현대적으로 조명 : 충효정신, 절의정신, 선비정신, 예의정신, 개척정신 → 애향심, 정의실현, 청렴결백, 질서의식, 협동심

<표> 충남 5대정신과 근거로 제시된 사례(『충남정신의 뿌리와 실체』에 의함)

5대정신	충남의 사례(인물)	현대적 조명
충효정신	<p>[백제] 海東曾子의 칭송을 받은 義慈王(?~660)의 효행 / 죽임에 임하여도上奏 한 成忠(?~656)의 충절 / 나당연합군방어의 양책을 말한 興首(?~660)의 충성 / 모친의 병치료에 자신의 살을 뱀 向德(신라 경덕왕대)의 효성</p> <p>[고려] 부원수인 姜民瞻(963~1021)의 글안군 패퇴 / 양계병마사를 여섯 번이나 역임한 徐恭(?~1171)의 효행 / 지혈로써 모친을 소생시킨 韓轍(1156~1241)의 효행 / 원나라 惠宗을 감탄시킨 李穀(1298~1351)의 충정 / 홍건적의 침입을 미리 상서한 普愚(1301~1382)의 선견지명 / 辛旽을 내몰도록 직언한 張夏(1326~1399)의 충성 / 권신들을 탄핵하여 10년간 유배생활을 한 李詹(1345~1405)의 강직,</p> <p>[조선] 淸愼勤 등 當官之法을 실천한 孟思誠(1360~1438)의 충성과 효행 / 국난에 나라를 구한 李舜臣(1545~1598)의 위대한 충효정신 / 임진왜란 3대첩의 하나인 진주전투를 총지휘한 金時敏(1554~1592)의 지략 / 이순신을 도와서 왜선을 대파한 李億祺(1561~1597)의 충의정신 / 국난극복에 공을 세운 鄭忠信(1576~1636)의 지모와 용기 / 주자학의 거유 宋時烈(1607~1689)의 春秋大義 정신 / 「구운몽」의 작가인 유복자 金萬重(1637~1692)의 효심</p> <p>[항일투쟁] 문신이며 학자인 崔益鉉(1833~1906)의 의병운동과 대의정신 / 홍주의병들의 충의정신 / 임시정부에서 조국 광복에 힘쓴 李東寧(1869~1940)의 충의정신</p>	애향심
절의정신	<p>[백제] 처자를 베고 출전한 階伯(?~660)의 비장한 충의정신 / 백제의 부흥운동에 전력한 福信(?~663)의 충성 / 정절을 지킨 都彌의 아내(백제 개루왕대)의 節行</p> <p>[고려] 왜구·홍건적 등의 토벌에 대공을 세운 崔瑩(1316~1388)의 순절 / 사직을 편안케한 柳淑(?~1368)의 충직 / 끝까지 고려에 충성을 바친 李穡(1328~1396)의 높은 지조/ 불사이군을 몸소 실천하여 타살된 李種德(고려말)의 충의정신 / 관직을 사퇴하고 학행과 후진교육에 힘쓴 吉再(1353~1419)의 절개</p> <p>[조선] 야인들을 격퇴하여 6진을 개척한 金宗瑞(1390~1453)의 지용 / 단종복위를 도모한 朴彭年(1417~1456)의 절의 / 충절로써 비운을 겪은 成三問(1418~1456)의 절의정신 / 700의병과 함께 분전한 趙憲(1544~1592)과 靈圭(?~1592)의 精忠과 大節</p> <p>[조국광복정신] 청산리전투를 총지휘하여 대승을 거둔 金佐鎭(1889~1930)의 애국정신 / 독립만세를 외친 순국처녀 柳寬順(1904~1920)의 애국정신 / 국수 왜적들을 토벌한 尹奉吉(1908~1932)의 충의정신</p>	정의실현
선비정신	<p>역학의 대가인 李之函(1517~1578)의 安貧樂道 / 諸子百家의 進修踐履 이론에 통달한 徐起(1523~1591)의 예지 / 암행어사로써 탐관오리를 숙청한 朴文秀(1691~1756)의 기민구휼 / 秋史體를 대성한 명필 金正喜(1786~1856)의 탐구정신 / 대중계몽에 헌신한 李商在(1850~1929)의 신의 / 33인의 민족대표로 독립을 선언한 韓龍雲(1879~1944)의 지조</p>	청렴결백
예의정신	<p>신분이 미천하나 세인의 존경을 받은 宋翼弼(1534~1599)의 학문과 인격 / 예학의 태두 金長生(1548~1631)의 덕행 / 실지생활에 알맞게 실천한 金集(1574~1656)의 예의정신/ 誤禮殺人의 불가함을 상소한 權譔(1604~1672)의 의리정신 / 자기를 스스로 탄핵한 도학군자 宋浚吉(1606~1672)의 예의정신 / 遺疏와 遺書를 남긴 우국지사 宋秉璫(1836~1905)의 의리정신</p>	절서의식
개척정신	<p>경제치용의 대가 梁誠之(1415~1482)의 실천철학 / 지구의 自轉說을 설파한 洪大容(1731~1783)의 혁신적 사회개혁사상 / 향약과 지역개발정신 / 25세에 순교한 한국 최초의 신부 金大建(1822~1846)의 전교 / 혁신적 정열을 가진 선각자 金玉均(1851~1894)의 개화의지 / 독립문 건립을 주도한 徐載弼(1866~1951)의 조국애 / 상록수정신과 계몽운동 / 애향정신과 새마을운동</p>	협동심

○ 5대정신 가운데 선비정신이 다른 4대정신과 동일한 위상의 개념이라고 할 수 없음 : 선비가 유학에서 일컫는 바람직한 인간상이라고 할 때, 다른 4대정신을 모두 지닌 인간이어야 참된 선비가 될 수 있다고 할 수 있음 → 21세기에 지향해야 할 충남정신으로 청명정신과 조화정신을 제언

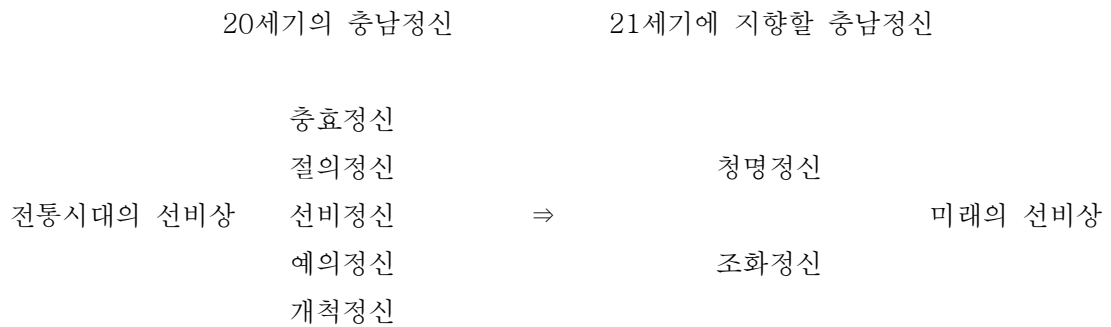
2) ‘청명정신’과 ‘조화정신’

○ 清明精神의 ‘청명’은 충청도를 상징해 온 ‘淸風明月’의 준말이다. ‘청풍명월’이 자연을 설명한 용어인데 여기에서 정신을 담보하는 인위적인 용어로, ‘청풍’과 ‘명월’의 머리글자인 ‘청’과 ‘명’을 따서 造語한 것이다. 충남 5대정신이 충효정신, 절의정신, 선비정신, 예의정신, 개척정신으로 정립되었는데, 이 가운데 ‘선비정신’은 나머지 모두를 포괄할 수 있는 용어라고 흔히 지적되어 왔다. 충효, 절의, 예의, 개척은 과거 동양의 바람직한 인간상인 ‘선비’의 중요한 덕목인 것이다. 과거의 선비상에서 느낄 수 있는 ‘淸廉하고 明哲(혹은 賢明, 分明, 高明)한 선비’와 ‘청명정신’을 쉽게 연계시킬 수 있으며, 나아가 ‘청명정신’을 다가오는 미래의 지도자상으로 부각시킬 수도 있다.

‘청명정신’, ‘청명운동’, ‘청명사회운동’, ‘청명정신운동’ 등의 표현이 가능하고, 바람직한 미래의 인간상(人間像 : 충남을 대표할 만한 인물, 혹은 淸白吏<사실 청백리는 봉건시대의 표현>라고 할 수 있는 공직자)을 ‘淸明人’이라고 일컬을 수도 있을 것이다. ‘淸明’을 우리말로 풀어 쓸 때에는 ‘맑고 밝은’이라는 의미이니, ‘깨끗한 바람과 밝은 달’이라는 자연을 상징하는 ‘청풍명월’에서 ‘청명’을 ‘맑고 밝은 환경보전’으로 연계시킬 수도 있으며, 도민에게는 ‘청명’이 ‘미래의 맑고 밝게 웃는 세상’, ‘맑고 밝은 세상’의 이미지를 심어줄 수 있을 것이다. 21세기는 정계·경제계·관계 할 것 없이 모두가 보다 투명한 사회, 투명성이 강조되는 사회가 되어야 한다.

○ 調和精神도 충남을 대표할 만한 정신이다(조화정신은 1996년에 개최된 충남정신발양 심포지엄에서 황의동 교수에 의해 제시된 바 있음). 충청도는 지정학적으로도 한반도의 중심에 위치해 있고, 산과 강과 평야가 적당히 펼쳐져 있으며, 가뭄과 홍수 등 자연재해가 타 지역에 비해 적었다. 이러한 자연환경은 옛부터 충청도를 살기 좋은 곳으로 일컫게 되었고, 이러한 자연환경에서 태어나 자란 충청인의 기질 형성에도 영향을 미쳤던 것 같다. 충청인은 비교적 온순하다는 평을 듣는다. 부딪쳐 싸우기보다는 차라리 순응하는데 익숙하다. 자기 주장을 고집해 이기기보다는 오히려 남의 얘기를 듣고 이해해 주는 편이다. 이쪽 저쪽의 싸움 편에 서기보다는 싸움을 말려 화해를 도모하고 조화를 추구한다. 무슨 일에 곧장 행동하기 보다는 생각하고 또 생각하여 신중한 편이다. 자기의 표현을 드러내기 보다는 내면적으로 소화하는 편이다. 그러므로 충청인은 전라도, 경상도 어느 지역 사람들과도 잘 어울리고 그들을 수용할 수 있다. 그것은 충청인의 기질적 특성에 너그러움과 온유함이 있기 때문이다. 충청의 그릇은 흰색, 검은색, 노란색, 파랑색을 다 담을 수 있고, 전라도, 경상도를 모

두 수용할 수 있으며, 진보와 보수를 함께 담을 수 있는 큰 그릇이다. 이는 피상적으로 보면 충남정신의 커다란 단점같이 보일 수도 있으나, 참으로 훌륭한 장점이다. 충청인은 마음을 비우고 승부욕을 떠나 이해관계에서 벗어날 수 있으므로 이편 저편, 이쪽 저쪽의 중간에서 양편을 다 수용할 수 있는 길이 열릴 수 있다. 이는 중용철학에서 일컫는 ‘時中의 道’를 실천하는 길이다. 오늘날 만연되어 있는 지역감정·지역갈등을 해소하고, 21세기에 분단된 조국의 남북통일을 달성하며, 동양의 정신문화와 서양의 물질문명의 조화를 추구할 수 있는 정신이다.



제 2 주제

자치단체 공공디자인 기본계획 방향

추 용 육

(강원발전연구원)



디자인은 성공의 핵심

현대 경제에 있어 디자인은 부차적 문제가 아니라 필수불가결한 부분이다.

성공의 한 부분을 차지하는 것이 아니라, 성공의 핵심을 차지하고 있다.

(영국, 고든 브라운 재무장관)

디자인의 혁신과 창조성

글로벌 경쟁에서 성공하기 위해서는(부가가치 생산) 디자인의 혁신과 창조성에 기반을 둔 경영전략 구축이 절대적이다.

(영국, 디자인카운슬社 조지콕스 회장)

디자인에 투자하라

디자인 투자비용이 아깝다고 생각한다면, 이로 인하여 발생하는 손실비용을 염두하여야 한다.

(Aqualisa社 Martyn Danny 마케팅 대표)

1

디자인 경쟁시대

- 디자인 : 국가와 도시, 지역의 경쟁력 강화를 위한 핵심 요소 부상
- 도시, 건축, 환경, 문화, 예술, 산업, 비즈니스, 서비스 등의 다양한 분야 적용
- 정부 : 디자인 코리아, 미래 대한민국의 경쟁력 확보를 위한 다각적인 정책방안 수립 중
- 광역시 및 지방자치단체별, 디자인개념 도입 시책 제시
- 디자인을 활용한 비교우의 경쟁력 확보 위한 노력 경쟁

디자인 인식변화

- 생활요소(주거환경, 도시경관 등) 및 산업요소(전자제품, 일상용품 등)로서 디자인을 평가하는 시대에서
- ⇒ On & Off-Line에서 총체적인 인간 삶의 질을 향상시키는 개념으로 전환

공공디자인의 관심 증대

- 시대변화에 따른 디자인 가치의 개념 변화
- ⇒ 양적인 가치에서 질적인 가치로 전환
- ⇒ 공공디자인의 인식과 기본방향, 자치단체의 정책과 추진방향 조명

2

I 공공디자인의 인식

(1) 공공디자인이란?

- 공공장소의 여러 장비 & 장치를 보다 합리적으로 꾸미는 일(두산 백과사전)
- 협의 : 국가&지자체 및 공공단체 등이 소유, 설치, 관리하는 도시기반시설&가로시설물&각종 상징물
증명서&행정서식 등 공적 영역의 디자인
- 광의 : 협의의 공공디자인과 함께 사적 소유물이지만 공공의 공간을 점유하기 때문에 공적인
성격을 띄어야 하는 디자인(옥외광고물, 건축, 자동차 등)

(자료 : 한민호)

공공디자인은 그 땅의 삶을 옮겨 심는 것

(일본, 기타가와 후라무)

지역의 정체성과 결합된 디자인

(역사, 문화, 예술의 지속적 발전)

창조적, 매력적인 공적 영역의 창출

(도시설계, 건축, 조경, 시설물의 업그레이드)

도시와 지역의 경쟁력을 높이는 것

(삶의 공간 향상, 공공브랜드의 랜드마크)

(자료 : 추용욱)

3

I 공공디자인의 인식

(2) 공공디자인의 범위

- 공공디자인의 사전적 의미

(국가나 사회의 구성원에 관계되며, 이를 디자인하는 것을 공공디자인이라고 정의)

- 공공의 시설과 공간에 대한 여러 부문의 계획과 설계를 포함

(간단한 시각적 인쇄자료, 가로시설물, 건물 내외부의 디자인, 조명과 조경, 도시전체의 경관 등)

(서울대 조경학과 교수, 정옥주)

- 공공디자인학회

(공공공간디자인, 공공시설물디자인, 공공매체디자인, 공공디자인정책)

(도시설계, 건축, 조경, 산업, 문화, 예술, 인간공학, 사회복지 등의 여러 영역의 결합)

공공에 대한, 공공을 위한 디자인

공공에 의한 디자인

4

I 공공디자인의 인식

(3) 공공디자인의 가치

- 공공디자인은 모두의 것이다

- (공공의 영역이 아닌 것은 거의 없다)
- (민간의 영역이면서 대중에게 드러나는 부분은 모두 공공적이다)
- (사회의 이념을 표현하고 시대의 가치관을 정립하는 것)
- (도시의 큰 틀을 만들고 구성되는 요소에 대한 의미를 부여하는 것)
- (공공디자인의 주체는 우리 자신)

- 공공디자인은 이미지를 만들어 가는 과정

- (어떤 배경을 두고 디자인 할 것인가?)
- (어떤 배경의 디자인이 될 것인가?)
- (과학적 가치와 예술적 가치에 시대의 윤리(역사와 문화 등)를 만드는 것)
- (점 & 선 & 면의 물리적 도구)
- (역사성 & 정체성 & 브랜드를 만드는 것)

(자료 : 김영대, 추용욱)

5

I 공공디자인의 인식

(3) 공공디자인의 가치

- 사람과 소통하고, 자연과 융화되며, 문화를 창조하고, 시간을 배려하는 것

- (자연 + 도시 + 인간)
- (디자인에 대한 시각적 접근의 객관화 및 특성화)
- (미래세대에게 물려주어야 하는 비움의 공간철학)



6

I 공공디자인의 인식

(4) 공공디자인의 현실

- 공공디자인은 도시환경정비사업이 전부가 아니다
(경제성에 치중한 건설중심, 물량위주의 정책으로는 한계)
(계획과 현실의 차이를 좁히지 못함)
(계획성 있는 관련정책의 연계부족)



- 역사적 맥락과 문화적 정체성 결여
(우리의 context를 이해하지 못하는 현실정책)
(개성과 창조성이 피어나지 못하는 사회적 분위기)
(획일성과 NIMBY 증후군)



(사진 : 김경인, 추용욱)

7

I 공공디자인의 인식

(4) 공공디자인의 현실

- 환경적 부하를 생각하지 않는 공공정책
(공공시설물간의 공간적 부하 제어 부족)
(공개공지, 녹지공간, 여유허간 등의 부재)
(단기적 효과에 치중한 종합적 시각 결여)



- 불개성, 획일화, 방치
(새로운 것이 개성은 아님)
(규제에 의한 획일성)
(보존이 아닌 방치)



(사진 : 김경인, 추용욱)

8

II 공공디자인 정책 기본방향

(1) 보다 현실적인 공공디자인 정책의 필요

- 환경과 생태를 고려한 공공디자인
- 외형적 모습만 교체하는 난개발 및 예산 낭비식 행정정책 탈피
- 유행을 타지 않는 장기간의 마스터플랜
- 주민의 참여와 자발성, 지속성을 중시하는 공공디자인
- 문화적 관점에서의 도시개발(도시환경정비)
- 모방에서 창조로(시각의 다양화)
- 소멸되어가는 역사와 문화에 대한 보전의식

일본 : 전통적 문화와 디자인 산업의 연계

(신일본양식, 유럽따라하기에서 뛰어넘기)

영국 : 국가의 창의성을 혁신으로 발전시키는 디자인

(문화적 저력과 디자인의 관계를 명확하게 규정)

(자료 : 이윤경, 추용욱)

9

II 공공디자인 정책 기본방향

(2) 디자인정책의 새로운 패러다임

- 경제적 가치중시에서 경험경제로 전환
(지식 & 정보중심의 컴퓨터 커뮤니케이션 VS 감성 & 콘텐츠 중심의 문화와 창의성 시대)
(주요 선진국의 경우 지식정보사회를 넘어 아이디어 및 콘텐츠로 무장한 문화기반 경제로 이동)
- 세계화(Globalism)와 지역화(Localism)의 동시진행
(디자인을 세계와 소통하는 커뮤니케이션의 방법으로 정의)
(도시의 역사성과 지역적인 정체성, 문화적인 맥락을 반영한 국가 브랜드 전략)
- 21세기 신기술(IT, BT, NT 등)과 연계한 커뮤니케이션을 설계하는 디자인 기술력 확보
(기존의 디자인개념에 이용자와 정보기술을 새롭게 통합하고 소통하는 사회 패러다임 반영)
(초기단계에서 디자인 영역의 변화와 연결을 담당하는 다각적 이용구조를 구축)
- 신 성장동력으로서의 산업, 도시, 경제, 문화환경의 변화에 대비
(문화시대의 디자인은 삶의 질 제고가 최종 목적)
(수동적인 디자인 소비에서 라이프스타일에 맞는 디자인의 추구)
(기능적, 심미적 요소, 인간공학 등을 고려한 통합적 디자인으로 기능 확장)

(자료 : 이윤경)

10

II 공공디자인 정책 기본방향

(3) 공공디자인 정책의 기본방향

- 공공디자인은 문화를 담는 그릇

(사적 영역의 디자인 기술의 비약적 발전)

(도시공간, 공동생활환경 등의 공적 영역의 디자인은 낙후)

(사적 영역과 공적 영역의 디자인 불균형의 심화)



삼성 : 미국 디자인 "IDEA(Industrial Design Excellence Award)상" 최다수상

이건희 회장 1996년 "디자인 혁명의 해" 선언 : 글로벌 디자인 네트워크 구축

LG : 국제 디자인 공모전인 "IF(International Forum)" 2007, 21개 제품 수상

현대중공업, 다담디자인 : if 디자인 수상



한국사회에서의 공공디자인은 경제성장시대에서 사치적 발상, 예산낭비로 여겨짐

(장기적 통합적 기획과 조정의 기능이 부재)

11

II 공공디자인 정책 기본방향

(3) 공공디자인 정책의 기본방향

- 공공디자인의 시작은 일반 시민, 수용자 중심의 관점에서 출발

(디자인을 세계와 소통하는 커뮤니케이션의 방법으로 정의)

(도시의 역사성과 지역적인 정체성, 문화적인 맥락을 반영한 국가 브랜드 전략)

(수용자의 정서와 생활양식을 반영하여 문화적 가치를 수반하는 지역 이미지의 구축 : 선진국)



심미적 측면에서의 환경개선 뿐만 아니라, 구성원 상호간의 배려와

한 사회의 커뮤니케이션을 활성화 하는 문화적 개선을 포함

국내 공공디자인 정책에서도 기초적인 문화적 토대에 집중하면서 수용자의

정서를 반영하고 자극시킬 수 있는 기본방향을 정립하는 것이 필요

12

II 공공디자인 정책 기본방향

(3) 공공디자인 정책의 기본방향

- 문화적 정체성을 반영하며, 시민의 삶의 질을 높이는 공공디자인 정책수립

(역사성과 지역적인 정체성, 문화적인 맥락이 상실되는 현실)

(국가 이미지, 지역정체성에 대한 연구와 도시공간의 문화적 파급효과의 고려가 부족)

(지역의 생활양식과 역사적 배경이 상징화 되어 디자인 될 때, 지역민의 자부심과 정체성이 확립)

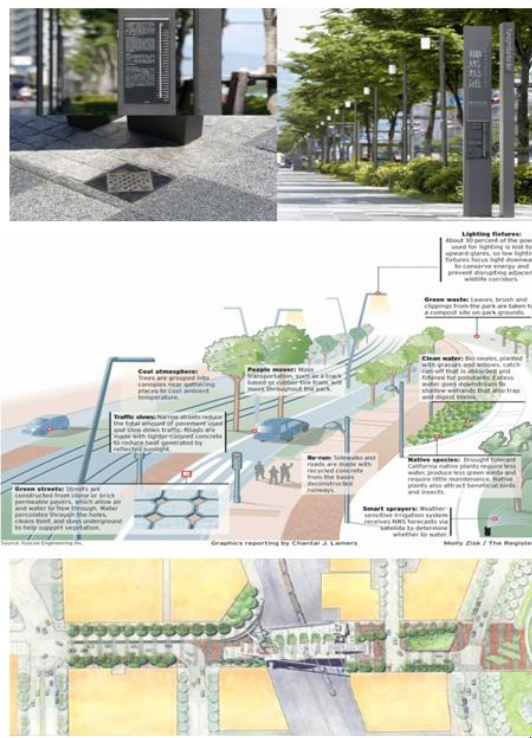
(주민간의 의사소통, 관광자원이 활성화, 지역적 산업의 토대 형성 등 경제적인 선순화 효과 기대)



시민들에게 이해하기 쉽고, 사용하기 편리하며, 정확한 정보를 제공
공공공간은 미적 감성과 사용자의 편리성을 증진시키고,
도시의 안정성을 높이며, 상업적 활성화 도모

13

II 공공디자인 정책 기본방향



14

III 자치단체의 공공디자인 정책 추진사례

(1) 정책 추진 현황

① 서울시

- 디자인서울총괄본부 출범(2006)
- 디자인서울프로젝트 시행
- 디자인서울 비전

소프트 서울(Soft Seoul)

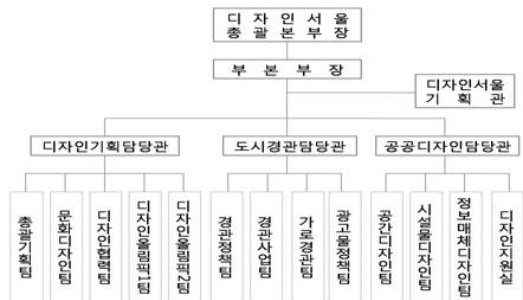
- 디자인서울 전략

비우는 디자인 서울 - 잘 쉬히는 서울

통합 디자인 서울 - 효율적인 서울

더불어 디자인하는 서울 - 행복한 서울 추진

지속가능한 디자인 서울 - 건강한 서울



(1본부, 1부분부, 1기획관, 3담당관, 13개팀)

<http://design.seoul.go.kr/>

<http://wdc2010.seoul.go.kr/>

세계디자인수도선정(2007), 한강르네상스, 디자인서울거리조성사업, 도시갤러리 프로젝트
세계디자인프레올림픽(2008) 등

15

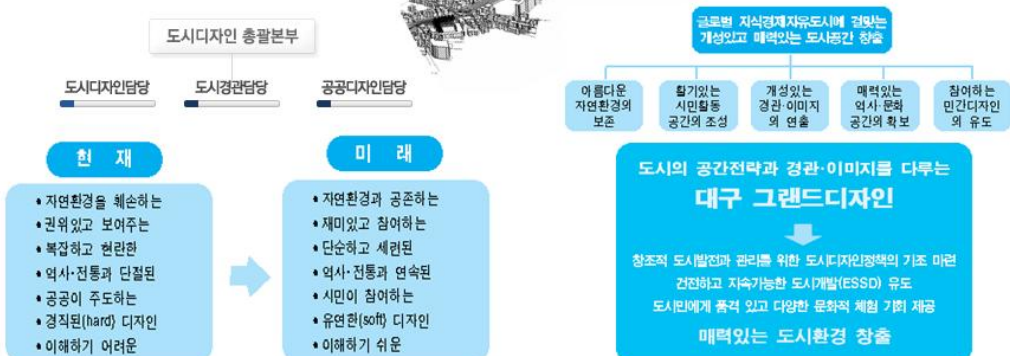
III 자치단체의 공공디자인 정책 추진사례

② 대구광역시

- 대구광역시 도시디자인총괄본부(2008)
- 대구 그랜드 디자인 기본구상(2008), (행복을 키우는 도시디자인)
- 문화창조도시 대구 공공디자인 포럼 창립(2008)
- 대구시 공공디자인 가이드라인 수립 연구 발주(2009)
- 2011년 세계육상선수권대회 준비



대구별 대로 디자인 구상



<http://www.daegu.go.kr/Design/>

16

III 자치단체의 공공디자인 정책 추진사례

(2) 디자인강원프로젝트

추진배경과 목표

시대적 환경이 디자인을 통한 경쟁력 요구

- ‘환경가치’, ‘삶의 질’ 이 주요 관심사로 대두
- 세계는 도시·생활환경·상품 등 모든 분야 디자인에 총력

강원도를 디자인 개념으로 발전·개발 특성화 - 장기적 강원도 브랜드 창조 필요

- 지역 고유의 특성과 문화, 가치, 아름다움, 정체성 확보

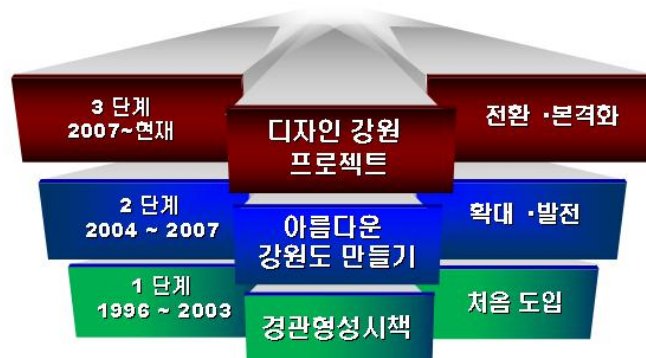
도 전역을 「강원도다운, 강원도적 모습」으로 차별화

17

III 자치단체의 공공디자인 정책 추진사례

추진경위

디자인강원 프로젝트는 1996년부터 도정에 디자인 개념을 도입하기 시작한
「경관형성」 「아름다운 강원도 만들기」 시책을
확대·발전시켜 2007년부터 본격 추진 중

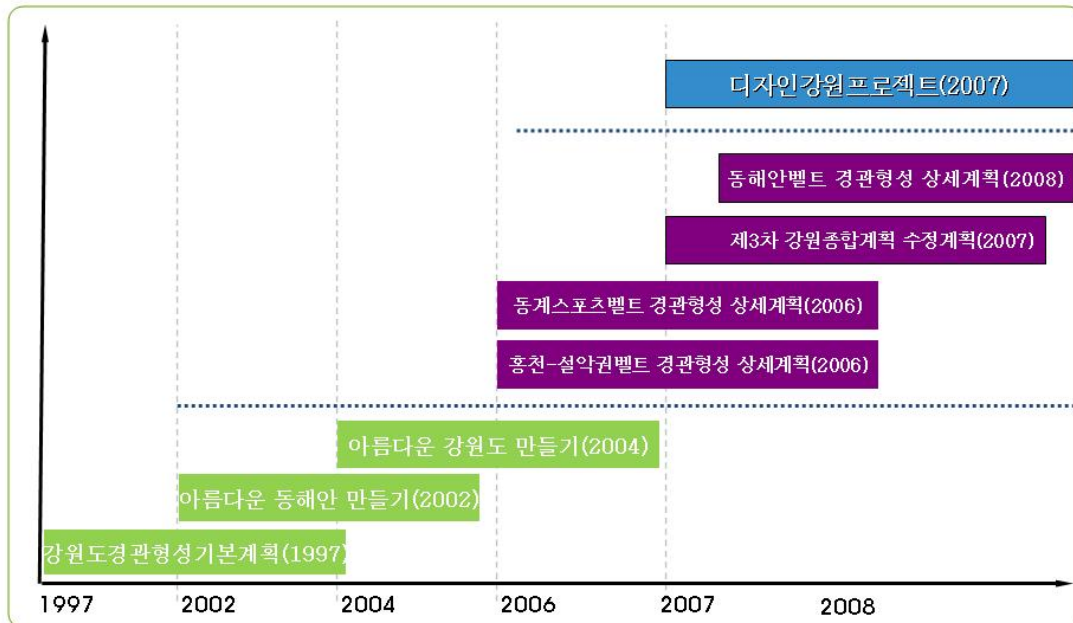


2007년 5월 '강원도 전체를 디자인한다'

18

III 자치단체의 공공디자인 정책 추진사례

추진경위



19

III 자치단체의 공공디자인 정책 추진사례

개념 및 성격

‘강원도를 새롭게 디자인 한다’ 는 차원에서 도정 전반에 디자인개념을 도입하는 종합적인 디자인 시책

- 강원도(시·군) 전체를 놓고 볼 때 미래에 어떤 모습이 나타나게 만들어나가며, 어떻게 끌고 갈 것인가 하는 전략
- 특정 지역에 별도의 예산을 투자하는 사업이 아니라, 해야 할 시책과 사업에 디자인 개념을 접목
- 미관 + 지역 정체성 + 기능성 · 조화성 등 동시 추구

왜 디자인 강원 프로젝트를 추진하여야 하는지?
지향하는 바가 무엇인지?
어떤 개념으로 접근해야 하는지?
자문회의 및 시군 공무원 워크숍 등 다양한 의견수렴 과정의 도입
강원도다움의 정의 표현

20

III 자치단체의 공공디자인 정책 추진사례

디자인강원 목표

- ☐ 강원도다운 모습, 권역별 차별화된 **Brand** 강원
- ☐ 사람과 자연이 하나되는 **Green** 강원
- ☐ 생명과 건강의 중심, **Healthy** 강원
- ☐ 쾌적하고, 정감 있는 **Feeling** 강원
- ☐ 창조적 문화와 예술의 도시, **Culture** 강원
- ☐ 최고의 디자인으로 경쟁력 있는 **Economic** 강원
- ☐ 매력적이고 살고 싶은 도시, **Hope** 강원
- ☐ 선진도민 문화의식이 정착된 **Gentle** 강원

21

III 자치단체의 공공디자인 정책 추진사례

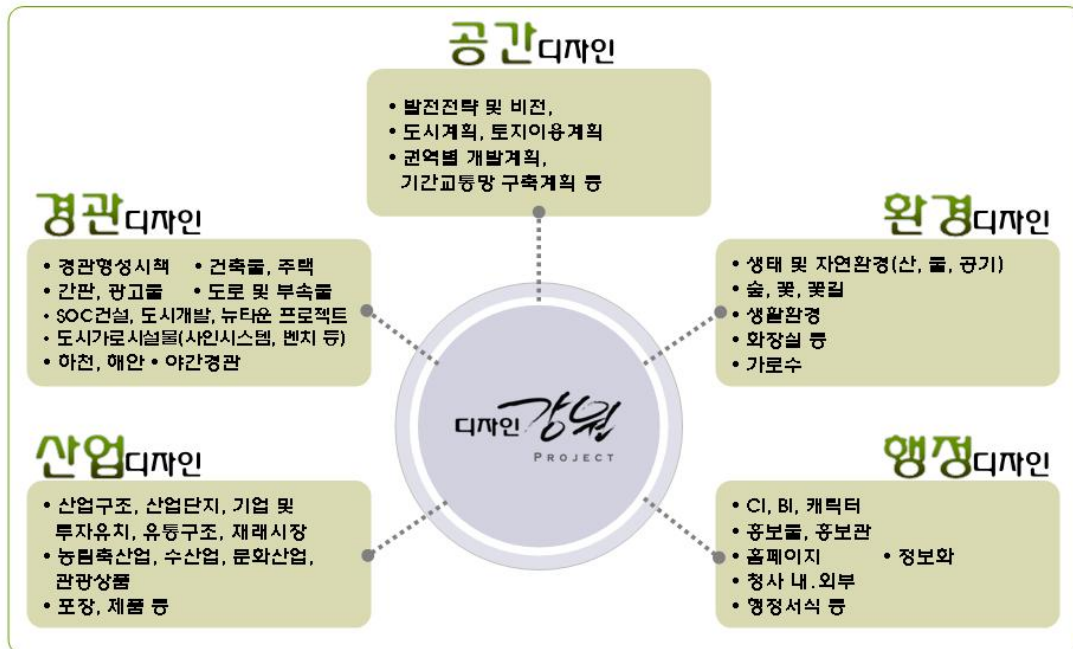
디자인강원 기본이념

- 강원도의 정체성을 살린 강원도다운 모습 구현
- 삶의 질적 향상과 편안하고 쾌적한 환경 조성
- 공공의 가치를 중시하는 큰 틀의 질서 확립과 다양한 기호와 목적에 부합
- 생명력이 있는 것은 우선 보호
- 이정표, 간판, 가로시설물 등 구조물의 최소화 및 미와 기능성을 함께 고려
- 예술, 문화 분야의 인재 양성과 생활주변에 사회적 귀감이 될 수 있는 위인 선양사업 추진
- 지역의 문화 창달과 의사소통을 위한 공원과 광장 등 공간 확충
- 자연특성과 역사·문화적 자산 중시
- 지역의 특성과 문화를 선도할 기업 육성
- 야간조명은 문화적 가치 또는 지역의 홍보가치가 있는 시설물로 최소화
- 사람의 시각적 안정을 도모할 수 있는 색채와 글꼴의 개발과 사용

22

III 자치단체의 공공디자인 정책 추진사례

디자인강원 적용대상



23

III 자치단체의 공공디자인 정책 추진사례

디자인강원 추진 방법

- ① 공간디자인 : 거시적·장기적인 복합영역의 지역 디자인 전략
- ② 경관디자인 : 공공시설물 외관 위주의 소프트웨어 디자인 전략
- ③ 환경디자인 : 환경보전 차원의 전략
- ④ 산업디자인 : 강원도의 특성을 활용한 산업육성 전략
- ⑤ 행정디자인 : 행정기관의 디자인 점목 생활화 전략

디자인 컨셉 설정
마스터 플랜 수립

시책 + 사업 + 선진문화의식

지역별 + 분야별 자체 결정

분야별 디자인
기본계획 수립

디자인 컨셉 설정, 마스터플랜 수립, 가이드라인 제정
모든 사업은 「선 계획, 후 시행」 원칙 아래 가이드라인 적용

24

III 자치단체의 공공디자인 정책 추진사례

디자인강원 추진 현황

추진 시스템	<ul style="list-style-type: none"> 디자인 강원 총괄본부 설치(TF) : 본부장 : 행정부지사 디자인강원 자문단 구성 : 전문가 29인 전담조직 설치 : 도 : 디자인정책담당 등
디자인 마인드	<ul style="list-style-type: none"> 강원 디자인 아카데미 개설 및 운영 도, 시, 군 공무원 교육 / 유관기관 간담회 개최 강원도형 공공디자인 공모전
디자인 제도	<ul style="list-style-type: none"> 도 경관형성조례 전문개정(2008.06) 경관형성기본계획 수립 완료 / 벨트경관 3권역 완료 경관유형별 가이드라인 수립
디자인 청사진	<ul style="list-style-type: none"> 디자인강원프로젝트 기본계획 수립 중 (2008.07 -) 이념 / 비전 / 목표 / 기본구상 / 중점과제 실천전략 / 중장기 로드맵 등

25

III 자치단체의 공공디자인 정책 추진사례

디자인강원 10대 전략적 선도사업 추진

- 강원도형 경관형성 추진 기반 구축
 - 도 경계관문 환경개선, 1시군 1경관지구 조성 등
- 경관우수 건축물 건립 확산
 - 소규모 건축물 경관심사제, 공동주택 건설 사전 협의제도 도입
- 간판문화의 선진화
 - 간판시범지구 정비, 공공기관 광고물 New Vision 운동
- 시각적 질서와 편리함이 담긴 도시가로 조성
 - 걷고 싶은 거리 조성(도청로), 배전선로지중화 등
- 주변자연과 조화되는 도로·하천 관리
 - 도로선형 개선, 보행로 확보, 절개사면 녹화, 생태하천 조성
- 아름다운 동해안 만들기
 - 친환경 해양구조물, 연안 경관의 체계적 보전·복원·관리
- 아름다운 화장실 만들기
 - 테마 화장실 신축·개선, 디자인 아트 타일 보급 등
- 숲과 꽃으로 덮인 강원도 조성
 - 농·산·어촌의 특성화, 「나무반, 건물반」 도시 조성
- 산업의 경쟁력을 높이는 디자인 개발·보급
 - 포장디자인, 농·축·수산물 브랜드화
- 강원도가 연상되는 행정디자인 개발·활용
 - 대표 브랜드 개발, CIP관리 운영강화 등

26

III 자치단체의 공공디자인 정책 추진사례

디자인강원 성과와 미비점

성 과

- 공공부문 디자인 필요성 인식과 공감대 확산
 - 공무원 의식변화, 유관기관 및 일반주민 동참과 협조
 - 언론 관심 및 집중 보도 (신문, TV, 라디오, 잡지 등)
- 추진기간에 비해 많은 곳에서 눈에 띄는 변화된 모습 실현

미 비 점

- 일부 부서(공무원)는 디자인에 대한 관심 소홀
 - 사업부서만 하면 된다는 인식 상존
- 디자인은 별도 사업예산이 있어야 할 수 있다고 생각
- 디자인 강원 실행기준인 분야별 가이드라인 미흡
- 5대 영역(범위) 이외의 디자인 반영 분야의 개발 및 연구시행

27

III 자치단체의 공공디자인 정책 추진사례

디자인강원 향후 추진계획

일관성 있는 디자인 정책의 장기적, 지속적 추진

- 도민, 공무원 등에 디자인 마인드 제고 지속적 추진
 - 교육, 디자인 공모전 시행, 심포지엄, 시 군별 디자인 경연대회 등
- 디자인강원프로젝트 기본계획 수립의 완료
- 강원도 전체를 디자인 한다는 개념의 종합적 접근
 - 큰 틀에서의 계획수립 및 사업시행
 - 강원도의 전통, 문화를 기반으로 하는 축제, 이벤트 등의 기획
- 행정업무의 개선 – 先 디자인, 後 적용
- 도민과 외지인이 공감하는 디자인강원 대표사업 추진
 - 지역별 특성화 모델 발굴, 시범사업 운영
- 시군 및 유관기관(시민대표 등)과의 연계추진
- 디자인강원 추진실적 및 DB 구축 등

28



IV 자치단체의 공공디자인 정책 미래

(1) Why 왜 공공디자인이 필요한지?

- 삶의 질 향상, 지역의 경쟁력 확보

(21세기 지시기반사회, 문화창조형 경제시대에서는 **살기 좋은 환경** 이 지역경쟁력의 핵심요소)

(양적인 성장과 질적인 측면에서의 조화로운 공간개발)

(수준 높은 인재집단과 경제활동을 유인하는 공공환경의 증진)

(삶의 장소로서 시민들이 살기 편리한 도시(지역)조성)

- 글로벌 경쟁시대, 디자인이 핵심 키워드

(지역의 이미지 및 브랜드를 형성하는 고유의 디자인 활용)

(정보화, 문화화, 개방화, 자유화 등을 통한 지역 경쟁력 및 발전전략 확보의 핵심적 역할)

(지역의 특성과 정체성이 반영되며, 이미지의 브랜드화를 실현하는 지속 가능한 디자인 환경 구축)

(시대적 변화에 창조적으로 대응 할 수 있는 디자인 전략의 수립)



29

IV 자치단체의 공공디자인 정책 미래

(2) What 무엇을 디자인 할 것인가?

- 사회적 요소

(사람 : 생각하고, 계획하고, 실행하는 것은 우리자신!

나부터 바뀌고, 내 집 앞부터 바뀌어야 전체가 바뀐다)

(지역의 프라이드를 높이고, 열등감을 줄이자)

(공공과 연계된 모든 분야를 아우르는 강력한 사회혁신의 틀 제공)

- 계획적 요소

(디자인 영역의 기초단위 목표 설정, 자연 + 도시 + 인간, 작은 것부터 시작하는 디자인!)

(디자인에 대한 시각적 접근의 객관화, 법/제도 등의 과감한 수정)

(디자인 계획 추진배경에 대한 논리 정립, 어떤 문제가 있기에! 어떤 문제 때문에!

시민과 사회가 어떤 디자인을 요구하는지 현상 파악)

(디자인 계획 수립의 핵심이 무엇인지?, 수정/정비/개선/창조 할 수 있는 것을 분류

자원화, 지속가능성 아이덴티티 등 반영)

(밀도, 조망, 역사적 장소 등의 보존 및 활용하는 목표설정, 계획적 키워드로 체계 구축)

(도시계획, 도시설계 차원에서의 큰 틀 설정, 획일화를 막을 수 있는 디자인 가이드라인

도시는 도시답게, 농촌은 농촌답게

미래세대에게 물려주어야 하는 비움의 공간계획)

30

IV 자치단체의 공공디자인 정책 미래

(2) What 무엇을 디자인 할 것인가?

- 경제적 요소

(창조형 경제 시스템을 만들 수 있는 공공환경과 공공시설의 구축)

(먹고 사는 것과 디자인의 결합)

(생산요소 + 수요조건 + 지원산업의 능력과 다양성의 실험)

- 문화적 요소

(Color)

(다른 도시와는 차별되는 색깔과 전략)

(역사성, 전통성, 문화성)

(다양한 문화와 개성의 문화가 공존하는 일상적인 문화도시공간 창출)

(옛 것이 새로울 수 있다는 인식 변화)

31



IV 자치단체의 공공디자인 정책 미래

(3) How 어떻게 디자인 할 것인가?

- 지역의 정체성과 특수성

(지역성 살리기)

(다른 지역과는 차별되는 고유성과 차별성)

(방문하고 싶은 장소로 만드는 매력요소(공공시설)의 창출)

- 지역의 Context / Contents 발굴

(Context 이해 : 지역, 장소의 특성(역사, 환경, 사람 등) 이해)

⇒ 장소의 비전을 어떻게 실현할 것인지

(Contents 발굴 : 지역의 역사적인 맥락, 생활문화적인 맥락 등 지역성이 잘 나타나는 콘텐츠 선별)

⇒ 지역의 자원을 개발하고 활용하는 의미와 지역에 어울리는 자원을 찾아 창조하는 의미 포함

- Only One 원칙 만들기

(세계유일, 세계최고, 세계최초에서 세계유일의 목표의식 설정)

(디자인의 생산 - 유통 - 소비의 디자인 네트워크 형성)

(디자인의 우선순위와 단계별 계획)

IV 자치단체의 공공디자인 정책 미래

(3) Who 누가, 누구에게 디자인 할 것인가?

- 행정

- (행정은 “기둥” 이면서 “지붕”)
- (각각의 전문부서가 연계하여 하나의 유기체로서 기능을 발휘)
- (행정도 사람이 한다. 사람이 변해야)

- 지역주민(NPO, 시민기관 등)

- (디자인계획은 어느 특정 부류만 하는 것이 아니다)
- (지속 가능한 디자인의 실현을 위해서는 주민의 적극적인 참여와 기회가 제공 되어야 함)
- (공기관은 지역주민의 디자인활동에 대한 자율성과 전문성을 보장)
- (지역주민은 공기관의 행정시스템을 이해하고, 수용하여, 신뢰관계를 유지)

- 전문가

- (문제도출, 해결방법의 제시, 객관적 입장에서의 문제도출과 해결을 위한 판단기준 제시)
- (디자인 분야별 전문지식 및 정보의 제공)
- (지역주민 및 공기관의 중간자적 역할 수행, 디자인 집행과정에서 발생하는 문제의 협상 역할)

33

IV 자치단체의 공공디자인 정책 미래

무엇을

디자인 해야 하는가?

- 사회적 요소 : 사람(의식), 여론(홍보), 이미지, 브랜드, 인터넷 등
- 환경적 요소 : 건축물, 가로, 공원, 간판, 자연환경, 경관 등
- 경제적 요소 : 산업, 기업, 유통, 양만 등
- 문화적 요소 : 역사, 문화, 전통, 상징, 음식, 관광 등

어떻게

디자인 해야 하는가?

- Only One 원칙 만들기 : 프로그램, 운영방안, 가이드라인, 지침, 협정 등
- 선택과 집중 : 개발 및 공급, 재가공(지역특성)을 통한 이미지, 브랜드화 디자인을 생산하고 유통하고 소비하는 과정 만들기
- 지역의 특수성과 정체성을 고려한 사회·환경·경제·문화 만들기
- 시설 및 공간, 장소 및 경관, 개별시설, 지역 및 지구(마을 등)

누가

디자인 해야 하는가?

- 지역주민, 시민운동단체
- 이용자
- 지방자치단체
- 전문가

34

공공디자인은

- 연결(Connection)
사람과 사물이 잘 연결 되는지?(커뮤니티)
- 편리(Convenience)
누구에게나, 쉽고 편리한지?(Safety)
- 즐거움(Convivial)
밝고, 재미있고, 다양한 볼거리가 있는지?
- 편안함 (Comfortable)
공공시설물의 모양, 색채가 적당한지? 다른 장애물은 없는지?
- 확실함 (Conspicuousness)
개성을 가지고 있는지?

35

공공디자인은

일상에서 발견하는 것



36

공공디자인은



37

공공디자인은



38

공공디자인은



지역의 특성과 의미를
보존하고 창출하는 것

39

공공디자인은

생각해볼 수 있는 것!

새로운 건물과 시설물을 조성하는 것만이 능사는 아니다

기초적인 디자인분야에 대한 투자와 다양한 경험을 통해서도 자존심과 브랜드를 높일 수 있다

문화적 컨셉트로 도시전체에 대한 설계와 디자인이 필요하다

세계최고, 세계최초가 아닌 세계유일(Only One)의 디자인 콘텐츠가 형성되어야 한다

전통과 역사의 가치를 인식한다(맹목적인 서구화는 삼가 한다)

도시(지역)는 그냥 존재하는 것이 아니라, 다양한 요소들이 결합된 공간이다

40

참고문헌

- 김경인(2008), 경관디자인의 실무, 브이아이랜드 대표
- 김영대(2008), 공공디자인과 조경, 그 재결합을 위하여, 영남대 교수, 대구디자인총괄본부장
- 공공디자인엑스포(2008), 공간의 재생과 친환경 디자인
- 디자인코리아국회포럼(2008), 국가디자인 정책과 법을 말하다
- 이윤경(2008), 공공디자인과 디자인문화정책, 한국문화관광연구원, 책임연구원
- 한국 조경학회(2008), 21세기 공공디자인의 뉴패러다임과 실천전략
- 한민호(2008), 공공디자인은 문화다, 문화체육관광부 디자인공간문화과장
- 추용욱(2008), 디자인강원프로젝트 추진방향, 강원도 시군기획담당 초청 워크숍
- 추용욱(2008), 디자인강원프로젝트의 실천방안, 디자인형성심포지엄
- 추용욱(2008), 문화(축제)를 통한 창조적 문화공간 조성 방안, 춘천문화도시연대 심포지엄
- 추용욱(2008), 도시경쟁력 강화를 위한 도시디자인 전략, 강원도시대학

제 3 주제

충남의 공공디자인 추진전략

이 광 영

(남서울대학교수)

01 공공디자인의 비전 및 목표

공공디자인 추진 비전 및 목표

충남, 공공디자인으로 자연을 품다

– Renovate Chungnam !!

중장기적 공공디자인 인프라 구축을 통한 공공부문의 선도적 추진으로

충남의 문화적 가치가 가미된 경관·미관 개선

⇒ 波紋효과(Rippling Effect)를 통한 민간부문으로 파급·확산

⇒ 역발상적 주제선정 및 추진으로 도내 전역 공공디자인 波紋효과(Rippling Effect) 거양

02 공공디자인의 추진배경

추진배경

1. 그동안의 문제점

- 디자인의 근간인 문화적 가치가 배제된 산발적·무계획적 지역개발
- 공공디자인 관련 법 및 제도의 부재
- Street Furniture(간판 등)의 무질서한 난립으로 인한 미관 훼손
- 가로시설물에 대한 통합 관리체계 부재로 중복투자로 인한 예산낭비 초래
- 사용자 중심의 공공공간(쉼터, 공원 등) 조성 미흡
- 지역주민의 디자인 인식 수준 미흡 및 전문가 부족
- 중앙·도·시군 간의 유기적 추진체계 미흡 및 하향식 사업추진

02 공공디자인의 추진배경

추진배경

2. 시대적 여건 변화 현황

- 새 정부의 국정과제 중 하나로 디자인에 대한 관심 증대
 - 디자인 코리아 2020 프로젝트 추진,
 - 특성있는 공공시설·건축 디자인 정착
- 국회 내 공공디자인 포럼을 통한 디자인 연구 및 인식 확산
- 대학 내 공공디자인 학과 개설 움직임 및 민간단체의 관심 증대
- 중앙정부의 각종 시범사업의 추진
 - 행정안전부 : 아름다운 간판 시범거리 조성
 - 지식경제부 : 공공디자인 개선사업
 - 문화체육관광부 : 일상장소 문화공간화 사업, 공공디자인엑스포
 - 국토해양부 : 공공시설디자인 개선사업
- 지자체의 공공디자인 관련 전담조직 신설 및 사업 추진
 - 서울특별시(부시장급), 경기도(課), 대전(課), 전남(課) 등

02 공공디자인의 추진배경

추진배경

3. 충청남도의 발전여건

- 세계경제대국으로 급부상한 중국과 아시아대륙에 대응하는 환황해권 중심지역
- 지역의 국제 경쟁력과 지역자족성을 갖출 수 있는 국내외적 지정학적 위치
- 행정복합 중심도시 연기 및 공주지역 건설
- 고속철도시대에 최대의 수해지역으로서 서울에서부터 첫번째 고속철도 역사지역
- 천안, 아산시에 디스플레이 산업의 메카로 개발
- 국내최대규모의 천안 아산 신도시 건설
- 충청남도청이 이전되는 홍성의 도청 신도시 건설
- 안면도 국제 관광휴양도시 건설
- 서산간척지의 레저 및 웰빙기업도시 건설

이러한 여건들을 가지고 충청남도는 어떻게 충청남도의 자족성과 국제경쟁력을 가지게 할 것인가가 지역의 최대 현안 이슈로 등장

03 공공디자인의 추진방향

공공디자인 SWOT분석

강점 【Strength】

- 황해경제자유구역(FEZ) 지정 등 지속적 경제발전 호기
- 도청이전 사업 및 행복도시 본격 추진
- 공백제역사 문화재 등 다양한 경관자원 보유
- 바다, 산, 자연녹지 등 풍부한 자연경관 보유

약점 【Weakness】

- 급격한 개발로 무분별 시가지확산
- 공단 및 개발공장 증가로 회색도시 이미지 증가
- 도시경관 혼란 및 랜드마크 등 상징성 부족
- 공공디자인 관련제도 및 관리 수단 미흡
- 공기관의 조급한 디자인 정책에 의한 역효과 우려

기회 【Opportunity】

- 옹도심개발 및 도시 재생사업등 도시경관 개선 움직임
- 도청 이전개발, 신규 택지개발 등 다양한 개발사업 실시
- 도민들의 생활수준 및 디자인에 대한 의식 향상

위험 【Threat】

- 디자인산업 인프라의 취약
- 종합적 경관계획 부재 및 산발적·단편적 개발로 경관악화
- 옹시가지 거주환경 악화로 정주의지 감소
- 저층노후 단독주택지 및 구릉지에 무분별 고층 아파트 건립으로 경관 악화 심화
- 계획된 新· 옹시가지간 양극화 심화

03 공공디자인의 추진방안

비전 및 목표선정

비전 : 충남, 공공디자인으로 자연을 품다

목표 : Renovate Chungnam !!

중장기적 공공디자인 인프라 구축을 통한 공공부문의 선도적 추진으로

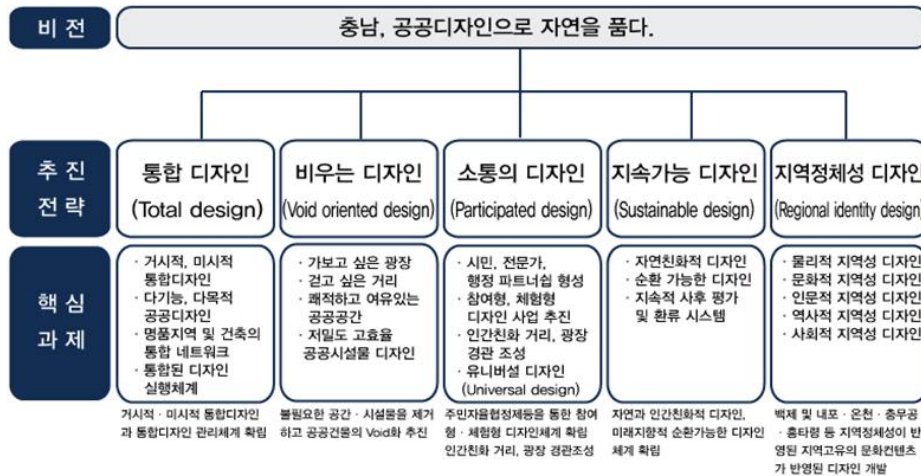
충남의 문화적 가치가 가미된 경관·미관 개선

⇒ 波紋효과(Rippling Effect)를 통한 민간부문으로 파급·확산

⇒ 역발상적 주제선정 및 추진으로 도내 전역 공공디자인 波紋효과(Rippling Effect) 거양

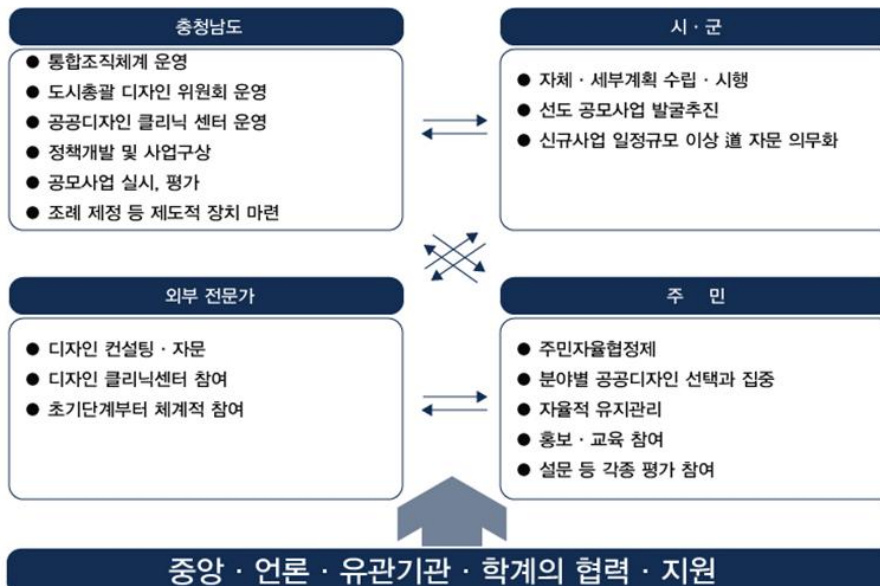
03 공공디자인의 추진방안

추진전략



03 공공디자인의 추진방향

추진체계

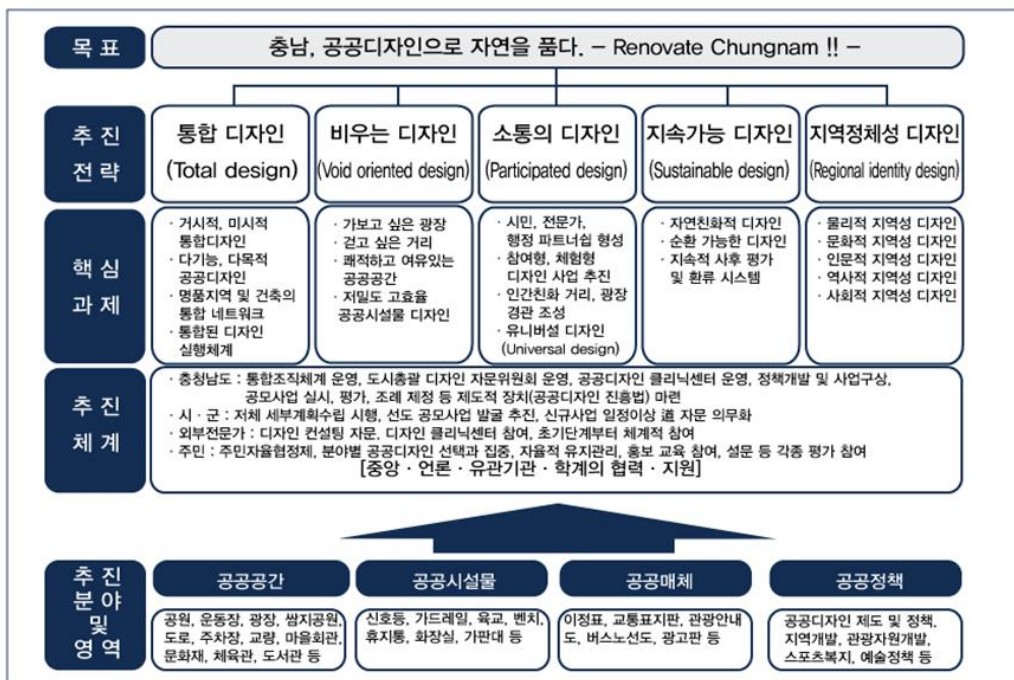


03 공공디자인의 추진방향

추진분야 및 영역

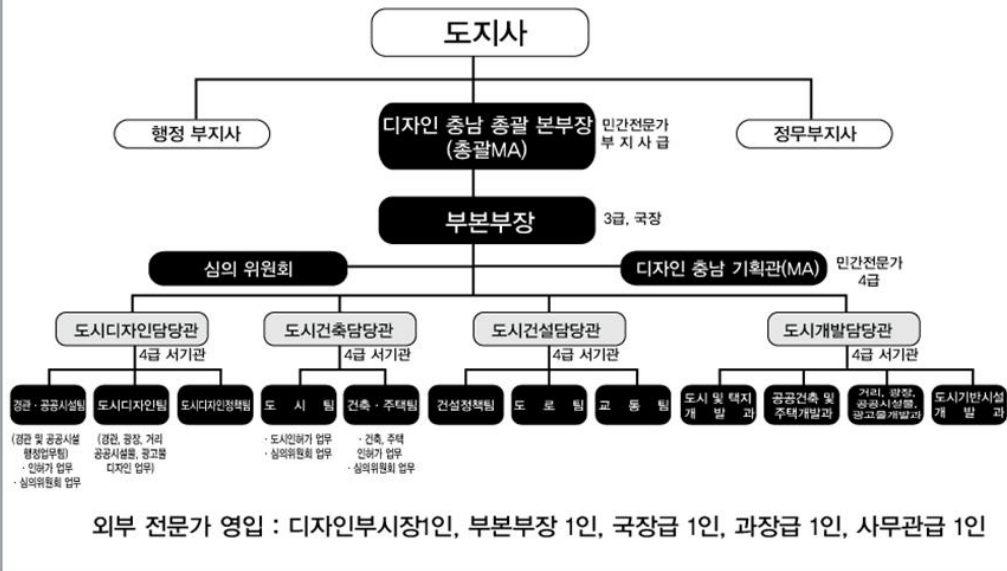
추진분야 및 영역	공공공간	공공시설물	공공매체	공공정책
	공원, 운동장, 광장, 쌈지공원, 도로, 주차장, 교량, 마을회관, 문화재, 체육관, 도서관 등	신호등, 가드레일, 육교, 벤치, 휴지통, 화장실, 가판대 등	이정표, 교통표지판, 관광안내도, 버스노선도, 광고판 등	공공디자인 제도 및 정책, 지역개발, 관광자원개발, 스포츠복지, 예술정책 등

04 공공디자인의 추진전략 체계도



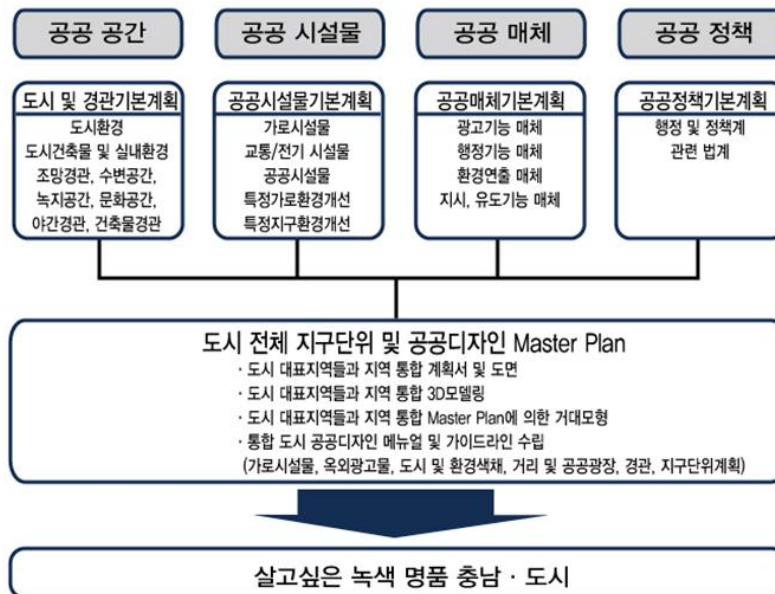
05 경쟁력 확보를 위한 공공디자인 조직체계도

충남 디자인 총괄본부 조직도



06 공공디자인에 의한 도시 전체 지구단위 M·P

도시전체 지구단위 및 공공디자인 Master Plan



07 추진전략별 핵심 세부과제

비 전	충남, 공공디자인으로 자연을 품다 - Renovate Chungnam !! -	
추진 전략	핵심 과제	세부 과제
1. 통합 디자인	● 거시적·미시적 통합디자인	● 도시별 거시적·미시적 통합디자인 수립 (공공주도형 지구단위 마스터 플랜) ● 거시적·미시적 통합 공공디자인 시범사업 ● 유형별 가이드라인 설정
	● 다기능·다목적 공공디자인 (고효율 공공시설물 디자인)	● 정보형·기능형·지능형 가로시설물 시스템화 ● 공공시설물의 합목적·복합설계 ● 통합지주디자인 개발 등
	● 통합된 공공디자인 실행체계	● 통합·조정형 조직체계 구축 ● 충남디자인자문단 설치 ● 디자인충남 통합가이드라인
	● 거시적·미시적 통합디자인	● 도시별 거시적·미시적 통합디자인 수립 (공공주도형 지구단위 마스터 플랜) ● 거시적·미시적 통합 공공디자인 시범사업 ● 유형별 가이드라인 설정
2. 비우는 디자인	● 가보고 싶은 광장디자인 ● 걷고 싶은 거리디자인	● 가보고 싶고 걷고 싶은 광장 및 거리 조성사업
	● Void-oriented(보이드 지향)	● 보이드 지향 도시공공디자인 가이드라인 ● 보이드 지향 공공디자인 정책

07 추진전략별 핵심 세부과제

비 전	충남, 공공디자인으로 자연을 품다 - Renovate Chungnam !! -	
추진 전략	핵심 과제	세부 과제
3. 소통의 디자인	● 시민·전문가·행정 파트너십 형성 ● 참여형·체험형 디자인 사업 추진	● 주민자율 협정제, 경관협정제 ● 기업이 선도하는 간판 개선 ● 시민이 제안하는 공공디자인
	● 인간척도배려된 공공디자인	● 인간친화 거리경관 조성사업 ● 인간적 스케일의 건물 저층부 디자인
	● 쾌적하고 여유있는 공공공간	● 공공시설물 재배치 ● 불필요한 시설물 제거 ● 불법간판 정비
	● 유니버설 디자인	● 남녀노소, 장애인 모두에게 배려된 공공공간 및 시설물 조성 ● 유니버설 공공디자인 가이드라인
4. 지속가능한 디자인	● 자연과 인간친화적 디자인	● 친환경 공공디자인 기본계획 수립 ● 친환경 소재 활용 ● 친환경 공공디자인 인센티브 제도 ● 친환경 공공디자인 클리닉사업
	● 미래지향의 순환가능한 디자인	● 공공디자인 표준화 ● 공공디자인 아카데미 운영 ● 리노베이션 고려 디자인 ● 재활용 가능 소재 사용 활성화
	● 지속적 사후평가 및 환류시스템	● 디자인 DB 구축 및 공유
5. 지역정체성을 살린 디자인	● 물리적 정체성	● 지역 고유 콘텐츠 개발
	● 역사·문화적 정체성	● 백제, 내포, 충무공, 온천문화등의 숨결을 반영
	● 인문·사회적 정체성	● 이미지 개선으로 지역경쟁력 확보

08 단계별 추진계획

비 전		충남, 공공디자인으로 자연을 품다 – Renovate Chungnam !! –
단 계		추진계획
1 단 계	인프라 구 축 단 계	<ul style="list-style-type: none"> ● 공간·시설물·매체·정책 등 공공디자인의 기본방향 정립과 비전제시 ● 공공디자인부서 조직체계 수립 ● 자치단체장 초청 공공디자인 워크숍 실시(연 1회) ● 공무원에 대한 공공디자인 교육 실시 ● 전문가로 구성된 공공디자인 자문단 구성 운영 (시·군 디자인 클리닉 센터 병행 운영) ● 공공디자인 진흥법(국토해양부) 제정추진 정부 건의 ● 공공디자인 자체 조례 우선제정(자문단 운영, 예산지원근거 마련)
2 단 계	계획수립 발전단계	<ul style="list-style-type: none"> ● 핵심과제에 대한 공공디자인 계획 수립 실행 ● 도시별 거시적·미시적 통합 공공디자인(공공주도형 지구단위 마스터플랜)시범사업 ● 공간·시설물·매체·정책에 대한 가이드라인 설정 <ul style="list-style-type: none"> – 도시환경, 공공건축, 녹지·수변·야간경관 – 교통 및 편의시설, 판매·관리·정보 등 공급시설 – 지시·유도기능 및 광고·행정·환경 연출 매체 ● 공공디자인 진흥법(국토해양부)설립 정부 건의
3 단 계	성 숙 및 착 단 계	<ul style="list-style-type: none"> ● 도시별 거시적·미시적 통합공공디자인(공공주도형 지구단위 마스터플랜)사업확대 ● 핵심과제의 실행단계로 공공공간, 공공시설물, 공공정보매체, 공공정책 등에 대한 디자인 개선 심화·완성 ● 시설물 디자인 개선에 대한 성과측정 및 평가시스템 도입 ● 공공주도의 시혜적 관점을 벗어난 지역성과 생활문화를 기반으로 한 민간부문 참여 확산
4 단 계	Feed Back 민간확산	<ul style="list-style-type: none"> ● 평가 및 인센티브 부여 ● 가이드북 발간 및 기록관리 ● 주민협정제를 통한 주민 자율 유지관리

09 도시경쟁력을 위한 공공디자인 핵심사업

1. 공공디자인 기본계획 수립

- 지자체 이미지 개선, 경쟁력 증진 및 정체성 확보를 위한 공공디자인 비전 및 기본적인 사항을 제시하는 것이 목적
- 공공공간·공공시설물·공공매체·디자인정책 기본계획 수립
- 향후 디자인 상세계획 및 개별 디자인 사업의 기본 지침으로서의 역할을 하는 포괄적 의미의 계획

09 도시경쟁력을 위한 공공디자인 핵심사업

2. 교육 · 홍보를 통한 공공디자인 인식 확산

- 자치단체장 초청 공공디자인 워크숍 실시(연 1회)를 통한 인식제고
- 공무원교육원, 공공디자인학교를 통한 공무원 전문인력 양성
- 『아름다운간판 아카데미』 등을 통한 일반인 대상 교육 실시
- 국내외 디자인행정에 대한 다양한 참고사례 활용
- 홈페이지 구축 및 각종 매체를 통한 기획홍보
- 워크숍, 세미나, 전시회 등을 통한 마인드 확산

09 도시경쟁력을 위한 공공디자인 핵심사업

3. 공공디자인 관련 조례 제정

- 디자인기본계획, 디자인사업, 디자인가이드라인 등 법적근거 마련
- 디자인행정의 내용을 명확화, 디자인사업의 기획 및 실시, 부서간의 협의조정과정, 내외부적 지원체계 등에 관한 규정을 통한 실현수단 확보
- ⇒ 공공디자인 관련 법률의 제정 추이에 따라 위임조례 제정

09 도시경쟁력을 위한 공공디자인 핵심사업

4. 공공디자인 자문단 구성 · 운영

- 외부 전문가를 중심으로 일정 규모 이상의 신규사업에 대한
자문 · 컨설팅 등 사업추진 심의
- 심의를 필요로 하는 소규모 대상사업의 경우
시 · 군 내 『공공디자인 클리닉 센터』를 설치, 심의 · 운영

09 도시경쟁력을 위한 공공디자인 핵심사업

5. 도시별 거시적 · 미시적 통합공공디자인 (공공주도형 지구단위 마스터플랜)시범사업

- 공공디자인 시범도시 조성
⇒ 도청 신도시를 세계적 공공디자인 메카로 조성
- 공공공간, 공공시설물, 공공매체 등 통합디자인 공모사업 추진
- 충남건축문화대전, 디자인 공모전을 통한 시상 · 표창 등 인센티브 부여
- 중앙정부의 지원예산 적극 활용방안 모색
- 시 · 군 및 일반인, 학생, 예술가의 역동적 참여 유도방안 마련

09 도시경쟁력을 위한 공공디자인 핵심사업

6. 공공디자인 세부계획 수립(디자인 가이드라인 설정)

- 기본계획을 토대로 구체화된 디자인 목표 및 아이템 선정과 상세한 사업, 디자인 가이드라인 등 범위 설정
- 핵심과제 실행 및 유도를 위한 계획적 관리지침 마련
 - 공공공간 기본계획 : 도시환경, 공공건축 및 실내환경, 조망 · 수변 · 녹지 · 문화 · 야간 · 건축물경관
 - 공공시설물 기본계획 : 가로 · 교통 · 전기 등 교통 및 편의시설, 판매 · 관리 · 정보 등 공급시설
 - 공공매체 기본계획 : 지시 · 유도기능 및 광고 · 행정 · 유통 · 환경 연출매체
 - 공공정책 기본계획 : 행정 및 정책관련 법 · 조례

09 도시경쟁력을 위한 공공디자인 핵심사업

7. 공공디자인 사례 가이드북 발간 및 홍보

- 세부계획 수립 전까지 시범사업으로 추진되는 권역별 또는 유형별 사업을 내용으로 가이드북 제작
- 사업성과 등 기록물 관리 및 언론매체를 통한 홍보

09 도시경쟁력을 위한 공공디자인 핵심사업

8. 도시별 거시적·미시적 통합공공디자인 (공공주도형 지구단위 마스터플랜)사업 확대

- 도청신도시 통합공공디자인 시범사업의 16개 시군 확산
- 안면도 국제 휴양 관광지→태안기업도시→도청신도시→서산·당진 산업도시
→ 아산만권 배후 신도시→천안 국제 비즈니스 파크 신도시→행복도시
→ 부여·공주 역사문화도시→계룡 군문화도시→금산 인삼산업특화도시로의
Link City형 공공디자인으로 자연을 품은 명품충남 실현

09 도시경쟁력을 위한 공공디자인 핵심사업

9. 공공디자인 평가관리

- 사업 추진시 평가지표에 의한 성과분석을 통해 사업의 추진실적 및 성과를
주기적으로 점검·평가
- 평가체계 확립 및 지역 특성에 적합한 평가정보 유형 분류
- 사업주체와 설계자(디자인), 사용자(주민)를 대상으로 타당성 및 기여도, 파급효과 등을
정량적·정성적으로 평가

09 도시경쟁력을 위한 공공디자인 핵심사업

10. 가보고 싶은 광장 공공디자인

- 광장은 모든 사람, 모든 활동을 위한 열린공간이다.

서울시청 광장의 얼굴은 밴드공연장, 시민단체의 집회장, 축구응원장 겨울철 스케이트장으로 수시로바뀐다. 광장은 도심의 쉼터이자 장터이고 식당가이며 만남과 사귀의 공간이며 축제의 장이다.

항상 도심의 문화, 일상의 활동프로그램이 살아있는 광장은 단순한 공간이 아니므로 하나의 문화이고 관광상품이다.

- 프랑스파리 몽피두센터(렌조 피아노)
- 도쿄의 롯본기 힐스
- 프랑스 파리 에펠탑 공원 광장
- 프랑스 파리 라데팡스 광장
- 우리 전통마을 속의 동네 마당

09 도시경쟁력을 위한 공공디자인 핵심사업

11. 걷고 싶은 거리 공공디자인

- 21C충남을 대표하고 한국을 대표하는 거리 조성

- 구도심, 신도심 또는 역세권을 가지고 있는 도시에 복합단지 및 복합테마거리를 조성하여 한국과 충남의 가치와 감성을 녹여 만든 세계유일의 독창적인 거리를 조성하여 도시의 경쟁력 확보와 지역민의 뿌리감과 자긍심을 심는다.

- 복합 테마거리와 복합도시에 의해 조성된 지역특화디자인은 결국 도시문화 마케팅을 통해 임대 및 운영중이고 건물 부가가치 상승으로 도시경제의 중심축으로 등장시킨다.

일본 도쿄 미쓰이 “미드타운”

09 도시경쟁력을 위한 공공디자인 핵심사업

12. 녹색 명품 복합건물 공공디자인

○ 도시디자인, 건물디자인, 이 부동산의 가치를 높인다.

건물문화마케팅 정책으로 예술성 높고 친환경개념을 통해 건물의 가치를 높여 시멘트 덩어리의 건물에 문화적 부가가치를 입혀 건물을 도시의 생태적 미술작품화 하여 세계의 관광객을 끌어 모으는 지역경제 부흥에 기수로 만든다.

- 일본 도쿄 모리부동산회사의 롯본기 힐스
- 일본 도쿄 미쓰이 부동산의 미드타운
- 아랍에미레이트 두바이 버즈두바이, 팜아일랜드, 버즈 알 아랍(7성급)
- 중국 상해
- 스페인 빌바오 구겐하임 미술관(프랭크 게리)

09 도시경쟁력을 위한 공공디자인 핵심사업

13. 아름다운 간판 공공디자인

- 간판을 도시의 폭력에서 도시 미관의 주역으로
- 아름다운 간판 디자인으로 도시거리의 느낌은 Up grade
- 아름다운 간판 디자인으로 도시거리를 걷고 싶은 거리로
- 아름다운 간판디자인으로 도심상업지역의 활성화 및 소득증대에 기여한다