

충남 농어업·농어촌 발전 종합계획 수립 워크숍

- 충남발언TF 발표자료 -

일 시 : 2009. 4. 11(토) 10:00~16:00
장 소 : 충남발전연구원 대회의실
주 최 : 충청남도, 충남발전연구원

제 1 주제

충남 농어업·농어촌 현황 및 문제점 분석

조영재(책임연구원)

충남발전연구원

충남 농어업·농어촌 현황 및 문제점 분석

1. 현황 및 특성 분석

1) 한국 농어업·농어촌에서 충남의 위상

(1) 토지이용

- 면적 대비 넓은 농경지 보유하고 있으나 매년 면적이 감소하는 추세
 - 2007년 현재 충청남도의 면적은 전 국토의 8.60%를 점유하고 있으나, 농경지의 면적은 **전국면적의 13.82%** 점유
 - 충청남도의 경지면적은 246,145ha로, 2003년 이후 연평균 -0.54%의 감소율을 보이고 있으며, 호당 경지면적 또한 연평균 -1.73% 감소 추세

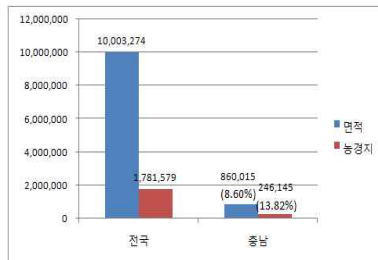


그림-1 면적 및 농경지 면적(ha)

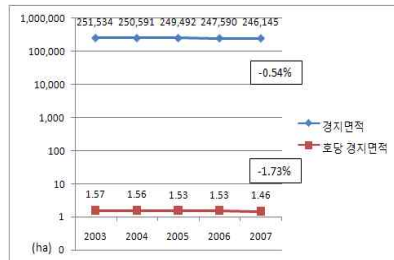


그림-2 충남 경지면적 변화

- 충청남도의 토지이용현황은 임야가 52.0%로 가장 넓은 면적을 차지하고 있으며, 다음으로 답 21.2%, 전 9.4%로 나타남
- **농업진흥지역 면적비율은 63.5%**로 16개 시·군 중 최고의 비율을 보임

표-1 경지규모별 농가('07)

	계	0.5ha	0.5~1.0ha	1.0~2.0ha	2.0~3.0ha	3.0~5.0ha	5.0ha 이상
전국 (%)	1,231,009	489,563	313,153	246,273	80,283	54,937	30,938
	100.0	39.8	25.4	20.0	6.5	4.5	2.5
충남 (%)	161,025	54,624	42,568	39,183	11,366	7,204	4,166
	100.0	33.9	26.4	24.3	7.1	4.5	2.6
최근 5년간 증감률(%)	-0.47	2.11	-1.05	-1.72	-3.28	-0.94	2.27

(2) 인구 및 가구수

- 농촌인구의 지속적인 감소
 - 충청남도의 지난 5년간 인구증가율은 1.08%로 전국 증가율을 상회하지만, 농촌인구는 **-0.84%로 지속적으로 감소**

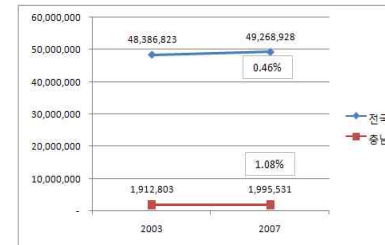


그림-3 전국/충남 인구변화

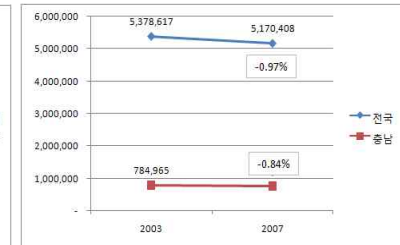


그림-4 전국/충남 농촌인구변화

- 고령화사회를 넘어 초고령사회에 진입
 - 충청남도는 2007년 현재 고령인구가 14% 이상으로 고령사회에 진입하였으며, 농촌지역만을 고려할 경우 **고령인구 20%이상으로 이미 초고령 사회**에 진입하였음

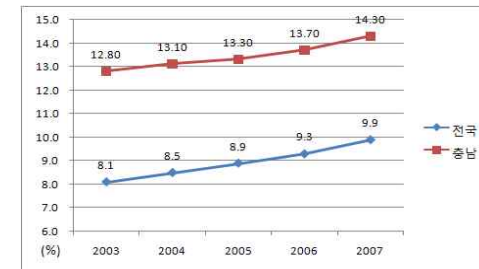


그림-5 전국/충남의 고령인구비율

(3) 농가소득 및 농업의존도

- 농가소득은 높고 농가부채가 낮은 소득구조
 - 충청남도의 **농가소득은 35,377천원**으로 16개 시도 중 경기도, 제주도 다음으로 높음
 - 농업소득은 10,982천원으로 전국평균 10,405천원보다 높고, 농외소득은 11,000천원으로 전국평균 11,097천원과 거의 비슷한 수준임
 - 농가부채는 24,990천원으로 전국평균보다 낮게 나타남
 - 농업의존도는 31.04%로 전국평균보다 낮음

(4) 수출실적

• 축산물과 수산물에 대한 수출실적 저조

- 전국의 수출실적은 매년 증가추세에 있으며, 특히 농산물과 임산물의 수출액이 꾸준히 증가하고 있는 실정
- 충남의 농림축수산물의 수출실적은 전국의 8.1%를 점유
- 농산물과 임산물의 수출실적은 전국의 11.8%, 15.9%로 비교적 높은 실적을 보이고 있으나, 상대적으로 축산물과 수산물의 수출실적은 2.4%와 1.4%로 열악한 실정

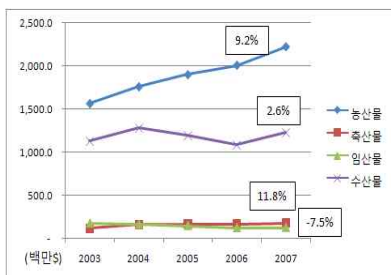


그림-6 농림축수산물 수출현황

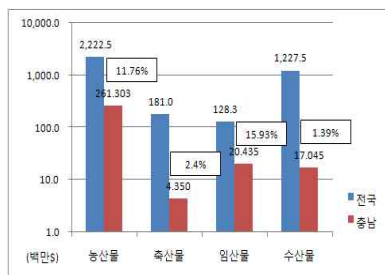


그림-7 전국/충남의 수출실적('07)

2) 주요 작목(축산·수산물)별 지역특화 분석

(1) 식량작물

• 미국 위주의 식량작물 생산

- 2007년 한해 충청남도의 미국생산량은 815,155톤으로써 전국 생산량의 18.5%를 점유하고 있으며, 서류는 24,930톤으로 전국 생산량의 11.1%, 두류가 11,770톤으로 9.2%를 점유

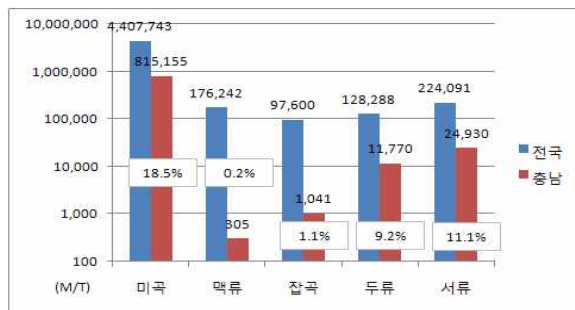


그림-8 전국/충남의 식량작물 생산량('07)

(2) 과채류

• 딸기, 수박의 재배면적은 전국 재배면적의 20% 이상을 점유

- 2007년 현재 충청남도의 딸기 재배면적은 1,549ha로 전국 재배면적의 23.3%를 점유하고 있으며, 수박 22.0%, 토마토 16.9%, 오이 15.2%, 호박 7.7%의 재배면적을 점유

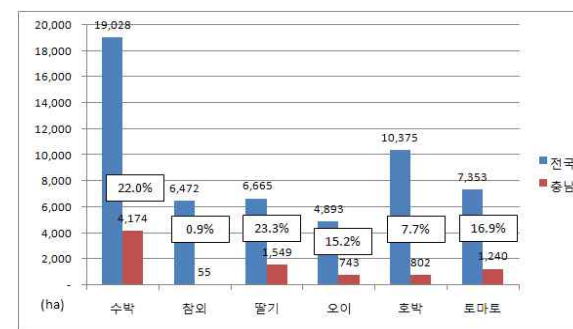


그림-9 전국/충남의 과채류 재배면적('07)

(3) 엽채류/근채류

• 엽채류, 근채류의 재배면적은 전국 재배면적의 10% 이하 수준

- 2007년 현재 충청남도의 무 재배면적은 2,386ha로 전국 재배면적의 9.2%를 점유하고 있으며, 배추 8.1%, 양배추 7.8%, 상추 6.4%, 당근 5.3%, 시금치 3.0%의 재배면적을 점유

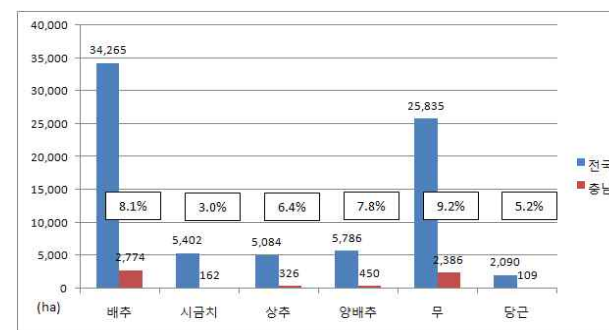


그림-10 전국/충남의 엽채류 재배면적('07)

(4) 과수

- 배의 재배면적은 전국 재배면적의 16.3%를 점유
 - 2007년 현재 충청남도도의 배 재배면적은 3,248ha로 전국 재배면적의 16.3%를 점유하고 있으며, 포도 9.8%, 복숭아 5.6%, 사과 5.0%, 감 1.6%, 자두 0.8%를 점유

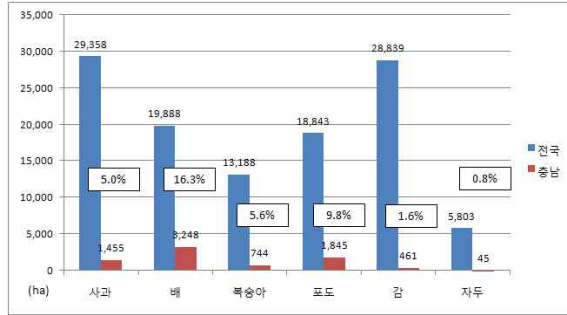


그림-11 전국/충남의 과수 재배면적('07)

(6) 수산물

- 수산물 어획량은 전국 어획량의 10% 이하 수준
 - 2007년 현재 충청남도 패류의 어획량은 35,286톤으로써 전국 어획량의 6.4%를 점유하고 있으며, 갑각류 6.0%, 연체동물 3.0%, 해조류 2.5%, 어류 2.3%를 점유

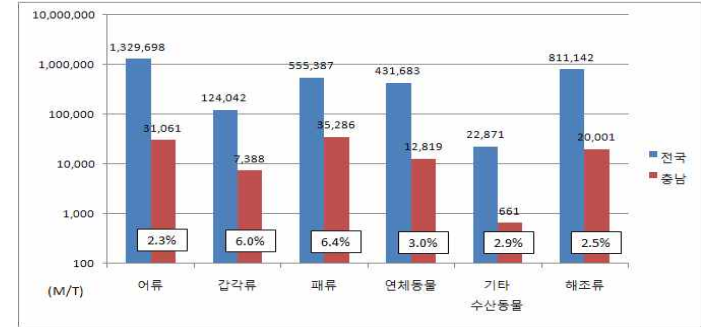


그림-13 전국/충남의 어획량('07)

(5) 가축

- 주요 가축의 사육마리 수는 전국 사육마리 수의 10% 이상 점유
 - 2007년 현재 충청남도 돼지의 사육마리 수는 1,758,754마리로 전국 사육마리수의 18.3%를 점유하고 있으며, 닭 18.0%, 젓소 17.2%, 한육우 13.4%, 산양 11.3%, 토끼 10.2%, 오리 5.4%를 점유

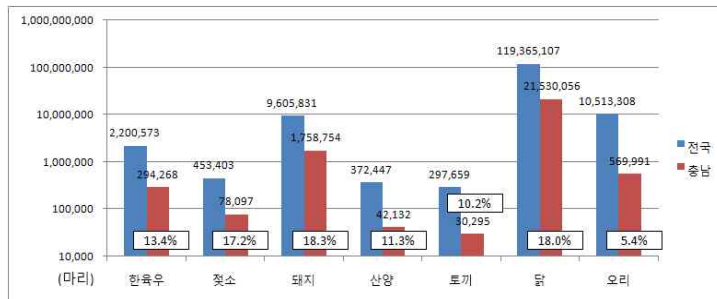


그림-12 전국/충남의 가축사육 마리 수('07)

2. 농어촌 개발사업 현황

1) 농산어촌개발 주요개발사업

- 농어촌 관련 사업으로 **농촌마을종합개발사업 등이 80개 권역에서 추진중**
 - 2009년 현재 충청남도의 농어촌 관련 사업으로 농촌마을종합개발사업 21개 권역, 전원마을 10개 권역, 농업·농촌테마공원조성사업 3개 권역, 산촌생태마을조성사업 32개 권역에서 추진 중

표-2 충남 농어촌 관련 사업 추진현황('09)

사업명	현황	권역명	비고
농촌마을종합개발사업	21개 권역	공주 양화, 부여 반산, 청양 칠갑산, 홍성 문당, 예산 둔리, 서산 팔봉산, 서천 길산, 논산 황산벌, 태안 별주부, 당진 거문돌, 논산 광석, 금산 신안, 서천 물버들, 홍성 내현, 논산 대둔산, 공주 소랭이, 아산 외암강당, 논산 꽃감, 청양 용천, 예산 운곡노화, 태안 갈두천	
전원마을조성사업	10개 권역	천안 은지, 서천 등고, 청양 작천, 홍성 지정, 예산 대동, 금산 신동, 청양 수정, 보령 죽림, 논산 명암, 당진 성북	
농업·농촌테마공원 조성사업	3개 권역	서천 동부, 금산 천내, 예산 광시	
산촌생태마을조성사업	32개 권역	공주 내문, 부여 삼산, 청양 오룡, 보령 장현, 천안 광덕, 금산 건천, 서천 심동, 홍성 답산, 예산 송석, 아산 거산, 논산 만목, 청양 도림, 보령 도흥, 예산 여래미, 보령 라원, 금산 산안, 청양 광금, 홍성 광성, 논산 오산, 청양 광금, 홍성 광성, 논산 오산, 청양 남천, 아산 종곡, 부여 거전, 부여 각대, 예산 이티, 보령 성연, 아산 강당, 청양 장곡, 청양 백곡, 예산 방산, 공주 어물, 아산 강장, 금산 막현	
녹색농촌체험마을 조성사업	13개 권역	공주 풀꽃이랑, 공주 달원, 공주 영천, 공주 분청사기골, 보령 이천, 보령 신현, 아산 자안실, 논산 삼태미, 논산 평매, 부여 부여가와, 청양 용천방한, 청양 고인돌, 당진 당나루물꽃섬마	
목재문화체험장조성사업	1개 권역	청양 광대리	

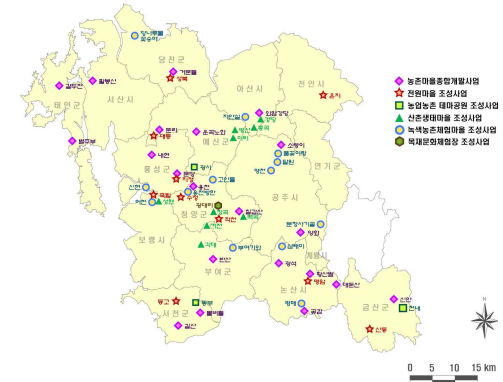


그림-14 충남 농어촌 관련 사업 현황도

- 농업 관련 사업으로 **친환경농업지구조성사업 등이 26개 권역에서 추진중**

- 2009년 현재 충청남도의 농업 관련 사업으로 친환경농업지구조성사업 9개 권역, 지역농업클러스터 활성화사업 5개 권역, 향토산업육성사업 6개 권역, 신활력지역지원사업 6개 권역에서 추진중

표-3 충남 농업 관련 사업 추진현황('09)

사업명	현황	권역명	비고
친환경농업지구조성사업	9개 권역	천안 성환읍 울금리, 보령 웅천읍 성동리, 아산 둔포면 석곡리, 아산 인주면 공세리, 논산 광석면 율리, 연기 서면 국촌리, 홍성 장곡면 월계리, 예산 응봉면 운곡리, 당진 대호지면 도이리	
지역농업클러스터 활성화사업	5개 권역	아산 친환경농업클러스터, 서천 한산모시클러스터, 서산 생강클러스터, 논산 딸기클러스터, 홍성 한우클러스터	
향토산업육성사업	6개 권역	청양 구기자산업 육성, 당진 초락도리 약썩개발, 부여 굿뜨래밤 명품화, 서천 한산소곡주 명품화, 논산 강경발효젓갈산업 육성, 금산 인삼선도형 명품화마케팅	
신활력지역 지원사업	6개 권역	공주 5도2촌 주말도시육성사업, 부여 백제왕도굿뜨래 부여특화사업, 서천 어메니티서천 씨푸드클러스터 구축사업, 청양 파워7갑 특화사업, 홍성 홍성명품토굴해 육성사업, 예산 예산황토사과 명품화 사업	
특화품목육성사업	16개 시군	천안 호밀자/오이/쌀/포도, 공주 호밀자/오이/고추/한우, 보령 호밀자/버섯/방울토마토, 아산 호밀자/백합/포도/복분자, 서산 호밀자/마늘/생강/백합, 논산 호밀자/딸기/한우, 계룡 치커리/상추/한우, 금산 명두릅/갯잎/인삼, 연기 딸기/수박/토마토/주목, 부여 토마토/수박/양송이, 서천 우리밀/고추/수박/한우, 청양 구기자/고추/멜론/한우, 홍성 딸기/고추/한우/돼지, 예산 쪽파/수박/버섯/돼지, 태안 백합/고추/마늘/한우, 당진 파리고추/쪽파/한우	



그림-15 충남 농어업 관련 사업 현황도

제 2 주제

농어촌 · 농어업 국내외적 여건변화 및 전망 분석

유학열(책임연구원)

충남발전연구원