

【주제발표 2】

일자리 창출을 위한 소상공업 육성과제

최순영 센터장(아산시 소상공인지원센터)

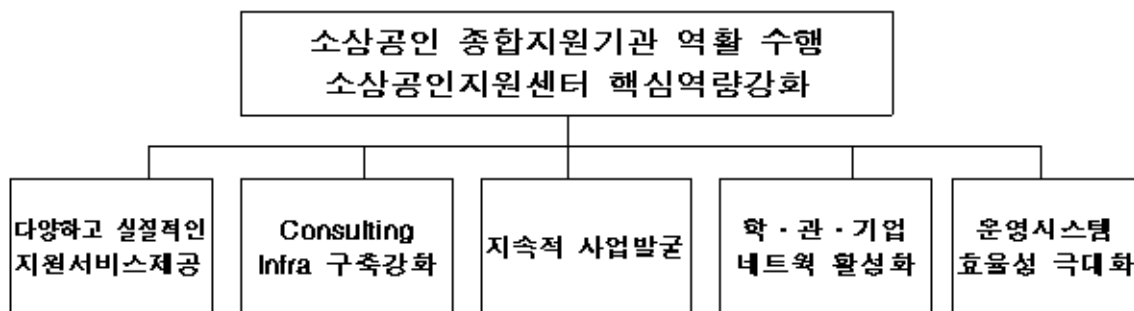
【주제발표 2】

일자리 창출을 위한 소상공업 육성과제

최순영 센터장(아산시 소상공인지원센터)

1. 소상공인지원센터운영목표와 현황

□ 운영목표



□ 2009년 주요 추진 업무

컨설팅	교육지원
<ul style="list-style-type: none"> ◆ 상담·컨설팅확인서 발급(자금지원) ◆ 무료컨설팅 및 상담지도 ◆ 자영업종합컨설팅 ◆ 현장진단·지도 	<ul style="list-style-type: none"> ◆ 성공패키지창업교육 <ul style="list-style-type: none"> ~ 예비창업자(80시간) ~ 업종전환대상자(30시간) ◆ 경영개선강좌 ◆ 유관기관 교육지원
Consulting Infra 구축	홍보
<ul style="list-style-type: none"> ◆ 상권조사 ◆ 업종별 동향조사 ◆ 사후관리 실태조사 ◆ 충남소상공인협의회구축 ◆ 업종동향 및 정보수집 ◆ 소상공인대회 개최 	<ul style="list-style-type: none"> ◆ 성공사례, 경영정보 신문칼럼기고 ◆ 소상공인을 위한 책자 발간과 보급 ◆ 성공·실패사례 발굴과 보급 ◆ TV 등 방송매체 전문가 출연

**창업 및 경영안정도모
소상공인구조고도화
지역균형발전 추구**



□ 충남소상공인지원센터 설치현황

- 설치현황 : 7개 지역 설치
- 설치지역 : 아산, 천안, 공주, 논산, 서산, 홍성, 당진
- 연 혁 : 1999년 충남소상공인지원센터(아산) 최초 개소 이후 도내
 소상공업균형발전을 위해 5개시 2개군에 걸쳐 설치확대
- 대표번호 : 1588-5302(www.sbdc.or.kr)

□ 주요추진실적(2008년 기준)

- 상담 및 컨설팅 지원실적 5,407건
 - 주요상담 및 컨설팅내용 : 업종트랜드분석, 경영활성화, 경영전략, 마케팅 및 판촉전략, 고객관리, 자금지원, 프랜차이즈본부사업화 등
- 정책자금지원 734개업체 19,478백만원(중소기업청, 충청남도기금지원)
- 창업경영교육지원 157회(교육총원 9,758명)
 - 창업경영강좌 자체개최 및 유관기관 교육지원
- 자영업종합컨설팅 및 현장지도 : 180개업체
 - 점포진단, 업종변경, 상권분석을 통한 점포선정, 홍보마케팅전략, 사업계획서 작성, 경영활성화방안지도, 아이템선정 등
- 소상공인 BSI 조사 530회
 - 소상공인 체감경기, 경기변동요인, 매출변동, 고용증감 및 애로사항조사
- 충남 30대주요상권조사
 - 상권별 현황, 점포조사에 의한 업종분포분석, 유동인구, 주요시설, 교통, 업종변화율 등 상권현황분석
- 책자발간 및 보급
 - 창업다이어리, 창업경영기교집, 업종별창업가이드, 해외신사업아이템
 충남주요지역상권분석, 창업경영교육교재 등
- 우수소상공업 발굴과 정부포상지원
- 소상공업 성공사례, 실패사례 발굴 전파
- 소상공인협의회(이업종교류) 개최
- 소상공업 발전을 위한 연구회 운영과 포럼개최
- 경영기법과 사례, 상권현황과 업종변동을 등 신문칼럼기고
- 유관기관 지원 대상 소상공인 타당성검토

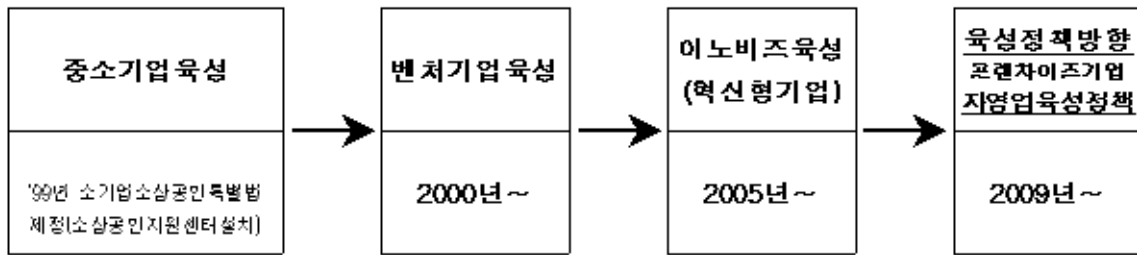
- 사후관리 및 실태조사
 - 교육생 창업경영지도
 - 상가임대차실태조사, 소상공인모니터링조사 등 소상공업을 위한 정부정책수립에 대한 자료 및 현황조사
- 소상공업정책수립을 위한 정책건의 및 개발 참여
- 업종전환진단시스템구축 등

2. 충남소상공업 현황(2007년 기준)

- ▶ 전국 사업체수 3,137,921개
- ▶ 전국 소상공업체수 2,721,905개(전사업체 대비 86.7%)
- 충남소상공업체수 110,261개(전사업체수 대비 86.5%), 전국대비 4.1%
 - 전사업체 수 12,7434개

지 역	업체수	비 율	지 역	업체수	비 율
천안	29,172	26.5%	연기	4,131	3.7%
공주	6,913	6.3%	부여	4,102	3.7%
보령	6,515	5.9%	서천	3,914	3.5%
아산	10,280	9.3%	청양	1,866	1.7%
서산	8,073	7.3%	홍성	5,448	4.9%
논산	8,120	7.4%	예산	5,076	4.6%
계룡	,1241	1.1%	태안	4,409	4.0%
금산	4,114	3.7%	당진	6,887	6.2%
충청남도	110,261	100%			

3. 기업지원정책 변천



4. 소상공업의 특징

- ① 다생다사
- ② 1인 또는 가족운영 비중이 높으며, 노동집약적 구조
- ③ 소자본창업으로 생계형 비중이 높으나 2000년 이후 다수의 성공모델 출현
- ④ 경력과 업종전환이 용이
- ⑤ 경기변동성에 직접적 영향
- ⑥ 업종별 특성이 다양하며, 기업가정신이 가장 활발하게 발휘됨
- ⑦ 사회중산층 구성의 근간
- ⑧ 사업주의 경영역량과 창의성이 기업성패에 절대적임
- ⑨ 생활문화업종으로 생활방식을 대변, 유행변화의 지표
- ⑩ 자영업 개체수 증가로 개체별 수익성 감소와 경쟁가속화

5. 국내외 프랜차이즈산업현황과 특징

□ 해외프랜차이즈현황

1. 미국 : 프랜차이즈산업 매출규모(2004년기준)는 총 소매 매출의 50%를 차지하며 1.5조 달러(약 1,500조원)상회
미국프랜차이즈 산업은 포화시장의 모습을 보여주고 있음
(출처 : 국제프랜차이즈협회(IFA) 조사)
2. 일본 : 프랜차이즈본부 1,088개(2004년기준)
프랜차이즈가맹점수 22만 5,957점('03년 대비 2.4%증가)
FR산업총매출 18조 7223억엔, 2004년 GDP의 3.77%
3. 아세안 프랜차이즈산업현황(Kotra 글로벌비즈니스 리포트 2008)
 - 1) 매출규모 : 각국 총 소매 매출의 5%~15%
각 국가별로 10~30%대의 성장률을 기록, 성장 초기단계로 진입
 - 2) 아세안 각국 정부는 일반소매비즈니스 성공률(25%)에 비해 프랜

차이즈사업성공률(90%이상)을 인식, 경제성장을 위해 프랜차이즈 산업 관련법안과 지원제도를 마련으로 프랜차이즈산업 적극육성

- ① 베트남 : 본부수 700개(2007년), 2010년까지 매년 30% 성장전망
- ② 필리핀 : 본부수 850개(2004년)
 - FR산업총매출(2004년)이 총소매 매출의 15%수준(50억달러), GDP 대비 1.2%수준
- ③ 인도네시아 : 본부수 450개
 - FR산업총매출 2001년(30억달러)에서 2006년(60억달러)로 성장

□ 국내프랜차이즈산업현황(2005년 프랜차이즈 실태조사/산업자원부)

1. 현 황

- ① 프랜차이즈가맹본부 및 가맹점수 현황
 - 가맹본부 수 : 2,211개('02년 1,600개 대비 38.2%증가)
 - 가맹점 수 : 284,182개('02년 119,623개, 137.6% 증가)
- ② 프랜차이즈산업종사자수
 - 2005년 100만명, '02년 57만명 대비 47%증가
- ③ 프랜차이즈시스템산업 매출규모 및 전망
 - '05년 전체 매출액 : 61조원

2. 국내 프랜차이즈기업의 성공요인 분석

'02년 조사된 777개 가맹본부 중 '05년 재조사로 차이분석

- ① 가맹점 수 대 휴폐업 여부
 - 11~20개 가맹점을 지닌 가맹본부 생존률이 67%로 가장 낮음
 - 가맹점수가 21~50개인 본부가 전체집단 평균생존률(73%)과 근사, 51~100개인 본부생존율 83%로 50개를 기점으로 뚜렷한 차이
 - 가맹점수가 500개 이상인 본부 생존율 95.7%
- ② 특 징 : 가맹점수, 가맹사업기간, 가맹사업개시 전 사업준비기간, 기업투명성에 비례하여 생존율이 높음

□ 프랜차이즈산업의 특징

- ① 성공사업모델에 대한 반복재생산으로 새로운 사업시스템
- ② 사업전파속도가 매우 빠르며, 본사와 가맹점사업자는 독립된 사업자임에도 불구하고, 외관상으로 동일사업자로 인식



- ③ 프랜차이즈산업은 최초 가맹금(가맹비, 교육비, 시설투자비 등), 로열티, 상품공급대금 등 본부로 집중되는 상향식 자본흐름구조
 - 국내 프랜차이즈 점포당 평균 초기투자액 1억1,650만원,
 - 전체 가맹점의 68%가 비수도권에 집중된 반면 본부는 수도권에 집중
 - 가맹점 수 '02년 약 12만개 대비 '05년 28만개(137%증가)로 프랜차이즈산업성장의 계기가 되었지만, 지역경제의 자본유출을 발생시켜, 지역브랜드 육성이 시급한 당면 과제임
- ④ 경력전환, 고용창출이 용이한 특성을 갖추고 있음

□ 국내 프랜차이즈산업육성방향(성장과 견제)

- 1) 가맹사업진흥에관한법률요약 (2009.3.18일부개정, 시행 2009.9.19)
 - ① 가맹사업의 물류 효율화 및 정보화 촉진에 관한 업무
 - ② 교육·연수 및 전문인력 양성
 - ③ 가맹사업 진흥활동에 관한 업무
 - ④ 가맹사업의 국제화 촉진에 관한 업무
 - ⑤ 가맹본부 자금지원
- 2) 가맹사업공정화에관한법률(공정거래위원회)

가맹본부와 가맹사업자간 불공정거래를 제한하고, 균형발전도모

6. 소상공업발전을 위한 정부지원시책(2009년)

1) 창업 및 경영개선자금

- ① 사업규모 : 5,000억원
- ② 지원한도 : 업체당 최고 5천만원 이내 지원기간5년
- ③ 대상기업
 - 제조업, 건설업, 운송업, 광업 : 상시종업원 10인 미만 업체
 - 도·소매업 등 각종 서비스업 : 상시종업원 5인 미만 업체
- * 용자지원 제외 대상 : 금융·보험업, 사치향락적 소비, 투기조장 업종
- 우선지원대상 : 창업경영교육과정 및 컨설팅과정이수업체
- ④ 대출금리 : '09년 2/4분기 대출금리 : 3.98% (분기별 변동)

2/4분기 정책자금 1조원 예정

2) 휴면예금관리재단 지원사업

- 저소득층 창업지원사업(총 40억원규모)
- '09년 5월 이후 시행예정

3) 폐업 자영업자 전업지원 자금

소상공인 폐업자 및 사업전환 희망자를 대상으로 창업경영자금을 지원

- ① 사업규모 : 1,000억원
- ② 용자시기 : 2009. 1. ~ 자금 소진시 까지
- ③ 지원대상(자금신청일기준)
 - 폐업자 : 1년 이상 영업을 하다 폐업한 지 2년 이내로 재창업 예정자
 - 사업전환 희망자 : 1년 이상 영업을 계속해온 자로서 사업전환희망자
 - * 중기청장이 정한 재창업·사업전환 관련 교육 또는 컨설팅 이수자에 한함
- ④ 용자조건 : 소상공인 창업 및 경영개선자금과 동일
 - 지원한도 : 5천만원
 - 대출기간 및 금리 : 5년, 연 3.98%(분기별 변동금리)

4) 자영업자 유동성 지원 특례보증(신용보증재단 1588-7365)

- ① 대상기업 : 사업자등록증상 개업일로부터 6개월 경과업체
- ② 보증한도 : 2천만원 이내
- ③ 보증기간 : 5년 이내

5) 소기업 소상공인 신용보증

- ① 보증신청 기업
 - 사업성이 있고 신용상태가 양호한 개인사업자 또는 법인사업자
 - 대상제외 기업
 - 휴업중인 기업, 대출금에 대한 빈번한 연체기업, 보증제한업종

6) 저신용, 미등록사업자(무점포, 노점상 등) 특별신용보증

- ① 무등록 사업자
 - 노점상, 행상 등 무점포 상인
 - 전통시장내 무점포 상인의 경우 상인회의 사실 확인
 - 통·반장, 아파트 부녀회, 관리인, 기타 주변상가 입점사업자 등 무점포 상인의 영업활동을 입증(사업사실 확인이 불가능 시 제외)



- 입점 무등록 상인
 - 임대차계약서 또는 상인회로부터 사업사실을 확인
- 유제품 배달 등 개인용역을 제공하는 사업자
 - 원청 사업자와의 계약서로 사실을 확인
- ② **저신용 사업자** : 신용등급이 9등급 이하인 등록 사업자
- ③ **보증제한 대상**
 - 신용불량자, 금융기관 연체자 등 채보증제한 대상자
 - 무점포 사업자로의 사업사실 확인이 불가능한 자
 - 가로정비구역 등 노점영업행위규제강화 구역내의 무점포 사업자
- ④ **지원규모 및 한도** : 총 1,000억원
 - 저신용사업자·점포입주 사업자 : 최대 500만원
 - 기타 무점포·무등록 사업자 등 : 최대 300만원

7) 성공창업 패키지 프로그램

예비창업자 및 업종전환예정자를 대상으로 창업 전 과정에 걸친 다양한 프로그램을 운영하여 성공적인 창업을 지원

- 대상 : 예비창업자(80시간), 업종전환예정자(30시간)
- 내용 : (1단계)창업적성진단→(2단계)이론교육→(3단계)현장실습→(4단계)워크샵→(5단계)자금지원→(6단계)사후관리로 구성

8) 경영개선 교육지원

- 교육 내용

교육명		사업 내용
기초교육		단기교육으로 경영개선 동기부여에 중점을 둔 교육방식
소그룹 교육	체험	소그룹단위의 체험·맞춤형 교육방식(6시간 내외)
	실전	토론, 실습, 역할연기 등 실전·몰입형 교육방식(20시간 내외)

9) 자영업 컨설팅지원(제조업은 ‘쿠폰제컨설팅’ 사업에 참여가능)

전문 인력을 활용, 소상공인들에게 맞춤형컨설팅 지원

- 지원내용 : 매출확대, 시설개선 등 경영개선과 업종전환(폐업 포함)이 필요한 자영업자에 대해 컨설팅을 지원

- 일반컨설팅(3일 이내), 심화컨설팅(10일 이내)으로 해결
- 자영업자는 컨설팅 수행과제(기간)에 따라 차등 부담(5~10만원 이내)
- 신청방법 : 소상공인종합정보시스템(www.sbdc.or.kr) 또는 센터에 신청

10) 소상공인 e-러닝 교육

- 홈페이지 : edu.sosang.kr 또는 edu.sosang.or.kr
- 교육대상 : 예비창업자 및 소상공인, 업종전환 예정자
- 세부내용

과정	지원과정	차시	주요내용
공통과정	18과정	43	창업과정에 대한 업종분석, 아이템선정, 고객관리 등으로 구성
전문과정	26과정	80	음식, 슈퍼·체인, 미용·미용, 자동차정비, 세탁, 화훼, 화장품 등 8개업종 전문과정으로 구성
합계	44과정	123	

11) 인터넷을 통한 상권정보 제공

입지·업종선정지원을 위해 지역·업종별 상권정보를 전자지도로 제공

- * 점포(업종현황 등), 인구(인구통계분석 등), 시설 정보 등
- 전국소상공인지원센터에서 현장 조사한 전국 600개 상권정보제공
- 200개 업종에 대한 창업전 필수사항 점검 정보 제공

12) 소기업, 소상공인 공제제도 (중소기업중앙회)

소기업·소상공인의 폐업이나 노령 등 생계위협으로부터 생활안정을 기하고 재기의 기회를 제공하고자 도입한 공제제도

- 지급 사유
 - 폐업, 법인대표자의 질병 또는 부상으로 인한 퇴임 또는 가입자의 사망
 - 가입기간이 10년이 경과하고 가입자 연령이 60세 이상인 경우
- 지급 수준
 - 지급사유 발생시 매년 적립부금에 복리이자율을 적용한 금액(일시금)
 - 복리이자율 : 폐업·사망시 4.7%, 퇴임·노령시 4.4%
- 기타지원사항
 - 누적 납입금액을 한도로 대출 지원(12개월 이상 납부시)



- 상해 사망 및 후유장애 발생(3~100%)시 월부금의 150배까지 보험금 지급
- 수급권 보호를 위해 공제금의 압류, 담보 및 양도 금지

13) 청년 프론티어 소상공인 창업지원 사업

전통시장 내 빈점포를 이용하여 창업하고자 하는 경우 지원사업

- 지원규모 : 125억원 용자, 500개 점포
- 지원조건 : 25백만원 범위내, 연리 3.5% 상환기간 5년
- 지원대상 : 전통시장내의 3개월 이상 빈점포에서 창업예정자(40세 미만)
- 신청방법 : 시장경영지원센터(www.sijang.or.kr, 042-252-1430)

14) 마이크로 크레딧- 보건복지가족부

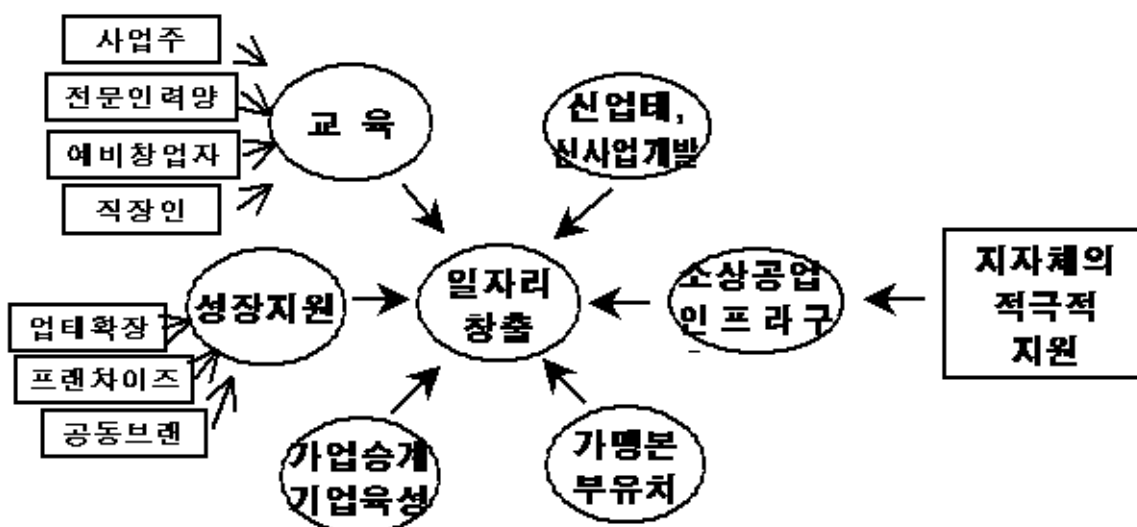
저소득계층에게 무담보·무보증 자금대여 및 체계적인 창업서비스를 제공

- 지원대상 : 자활공동체 및 저소득 개인
 - (자활공동체) 2인 이상의 수급자 또는 저소득층이 조합 또는 공동사업자의 형태로 자활사업을 운영하는 업체
- (저소득 개인) 국민기초생활보장법상 수급자 및 차상위 가구
- (자금지원) 평균 1,000만원 이내('09년 지원규모, 금액 조정)
- 문의처 : 복지부 자립지원투자과(02-2023-8449)

일자리 창출을 위한 소상공업육성에 대한 전략적 과제

1. 소상공업개체수 증가에 따른 한계경쟁력을 극복하고, 지속가능 경영을 기반으로 하는 노동집약적 부가가치산업육성
2. 산업화, 도시화 기반이 약한 지역을 개발지향이 아닌 지역 내 보유하고 있는 콘텐츠링크형, 청정지역형 아이템으로 개발, 관광, 웰빙, 체험과 Fun 기반형 아이템으로 특화개발
3. 성장성이 높은 소상공업을 발굴하고 성장지원을 통한 외형성장과 지역적 한계성을 극복, 자본력을 집중시켜 지역유망기업으로 육성
4. 예비창업자의 사업역량을 강화하여, 준비된 창업자를 양성하고 향후 성장잠재력이 높은 소상공인으로 육성
5. 1인창조기업, 1인1창업, 1인벤처, 멀티잡스, 인터넷쇼핑몰 등 소호형 기업을 양적으로 확대하고, 직장인들도 쉽게 창업할 수 있는 (Easy Biz) 분위기 조성
 - ▶ 1인창조기업 3만개육성정책 방향에 적극적 동참
 - ※ 1인벤처 투자, 기부에 대해 세금감면, 인허가절차 간소화
 - 벤처협회 인증 받는 1인 벤처에 대해 간이회계, 세무처리 인정, 세감면혜택, 공공건물무상임대 등 인센티브제공
6. 고령화사회와 실버산업성장을 견인하는 실버창업육성지원

※ 소상공업 일자리 창출모델





일자리 창출을 위한 소상공업육성에 대한 실천방향

1. 소상공업인프라구축강화방안

- 중소기업지원체계는 정부기관, 정부산하기관, 출연기관, 출자기관 등 다양한 지원분야와 인력을 갖추고 있음. 반면 소상공업지원은 소상공인지원센터가 전국대표기관이며, 그 외 소수기관에서 일부업무만을 수행, 전국 소상공업체수 260만여개 대비 지원기관과 인력 등 매우 취약한 상황임
- 소상공업지원기관, 단체, 대학 등 광역네트워크 구축
 - 소상공인지원유관기관 : 노동부(고용지원센터, 근로복지공단),
 - 단체 : 업종별협회, 여성경제인협회, 사회연대은행 등
 - 대학 : 소상공업관련학과(디자인, 의류, 유통, 출판, 외식학과 등)
 - 중소기업지원기관 중 소상공업관련업무 수행기관

2. 신업태 신사업개발과 보급

- 지역관광자원, 특산품이 소상공업과 결합된 복합형 소상공업태 개발
- 해외 신사업아이템 보급
- 1인1창업, 1인벤처, 1인창조기업, Multi-Jobs 분위기조성에 의한 아이디어창업, 부가수익 창출형 창업, 성취형 창업 등 자유로운 소자본 창업문화로 다양한 업태와 신사업창출을 유도
- 충청남도내 산재한 특산품을 이용한 융용상품의 개발과 대도시를 중심으로 상품과 전문인력양성공급

3. 소상공업의 성장지원을 통한 기업화

- 프랜차이즈기업화, 공동브랜드 육성으로 지역대표브랜드 양성

4. 대상별, 기능별교육 강화

1) 성공패키지창업교육

① 예비창업자교육

- 예비창업자에 대한 준비된 창업과 경영역량 함양
- 창업시장진입과 안정적 정착을 지원

- ② 업종전환 및 재창업 교육
- 2) 경영개선교육(역량강화교육)
 - 소상공업의 성장잠재력과 운영성과를 높여, 장기적으로 고용창출
- 3) 인터넷쇼핑몰 등 세분화된 전문교육
- 4) 프랜차이즈사업화지원교육
 - 프랜차이즈시스템의 장단점과 법률적 환경을 비롯하여, 자사에 적합한 시스템을 설계할 수 있도록 역량강화 교육
- 5) 프랜차이즈전문인력육성지원
 - 소상공업관련학과 재학생 및 졸업예정자 대상으로 창업경영교육을 실시하여, 소상공업 분야에 대한 이해도를 높이고, 프랜차이즈산업 분야로 진출가능성을 높임.
 - 가맹본부수요에 적합한 슈퍼바이저, 점포개발전문가를 양성

5. 프랜차이즈본부 유치

6. 가업승계기업육성

- 중소기업 가업승계지원센터가 설치 운영 중에 있으며, 소상공업 분야로 확대할 필요가 있음

7. 실버창업육성

- 고령화사회로의 빠른 진입속도와 수명연장은 심리적, 경제적으로 준비된 노인증가와 경제활동욕구증가로 인해 노인일자리창출과 실버산업육성이 새로운 과제로 제시되고 있음
- 실버창업지원을 위한 실버산업동향파악, 아이템개발, 창업교육, 성공사례 전파 등 실버산업육성에 동참