

제 1 주제

경관기본계획과 공공디자인기본계획의
연계 및 활성화 방안

이 광 영

(남서울대학교 친환경건축클리닉센터)

1. 도시경관계획의 개념 및 정의

1) 도시경관계획의 개념

- 일반적으로 경관은 풍경, 외경, 조망 혹은 그 아름다움을 나타내는 주로 가시적인 의미로 사용되고 있지만 경관의 어원인 독일의 Landschaft나 영어의 Landscape에는 그러한 가시적인 형상뿐만 아니라 공간적인 개념도 포함되어 있다.
- 경관이란 “풍경을 나타내는 형상”과 “지역성”등 두 가지 개념을 가지는 것으로 해석이 가능하다.
- 경관은 대상(군)을 전체적으로 바라본다는 것이며, 이것을 계기로 형성되어지는 인간(집단)의 심적 현상이라고 정의가 가능하다. 또한 경관의 공간적인 개념속에는 자연계의 현상과 그 자체의 물리적 현상을 동시에 내포하고 있다.

2) 도시경관계획의 정의

- 도시경관이란 우리가 일상생활 속에서 체험하는 ‘도시의 모습’이다. 초기에는 도시경관을 역사적 경관의 보전과 함께 도시미관의 형성과 같은 조형적 측면에서 보려는 관점이 강했으나 최근으로 올수록 각 도시마다 개성이 반영된 역사나 풍토, 주민의 특성에 의한 ‘도시의 얼굴’로서의 성격을 중시
- 도시경관은 도시의 미관차원을 넘어서 궁극적으로는 그 도시의 도시정체성을 형성하게 된다. 그러므로 도시경관계획은 도시정체성형성(C.I.M : City identity making)을 목적으로 또다른 차원의 도시계획 이면서 자연환경계획이라고도 할 수 있다. 도시정체성이란 타 도시와 차이나는 그 도시의 풍토와 지리, 역사와 문화, 사회문화적 특성의 총체로서 도시이미지의 핵이다. 한마디로 그 도시만의 독창적인 도시다움이라 할 수 있다.
- 도시경관계획은 도시민의 실질적 삶을 높이는 동시에 그동안 돌보지 않았던 각 도시환경의 고유한 개성을 신장시킴으로서 앞으로 나타날 도시간 경쟁시대에 있어서 중요한 전략무기가 될 수 있다.
- 한편 우리나라 지금까지의 도시형성과정은 도시내 개별공간들을 관련해당법규에 맞추어 단위공간별로 계획, 조성하여 왔다 할 수 있다. 이렇게 해서는 도시전체의 경관적 조화나 일관성, 정체성 확보가 어렵다.
- 따라서 도시전체 차원에서 경관특성을 파악하여 미래의 발전방향을 제시하는 도시경관 기본계획수립이 먼저 작성되어야 하고 이에 의거하여 경관기본축 및 구역별 경관계획 및 경관조성 가이드라인이 만들어 져야 한다. 이러한 체계를 바탕으로 도시의 단위공간이나 개별건조물들의 설계가 도시경관적 차원에서 관리, 통제되어야 한다.

2. 도시경관기본계획의 가치체계 및 목표

1) 배경

- 구시가지 혹은 신도시 전역을 대상으로 아름다운경관과 자연환경을 계승하고 지켜나가기 위한 방향과 그 내용을 설정
- 즉, 장래의 도시정비에 있어서 기존의 자연환경과의 조화를 이루고 미래지향적이며 양호한 경관을 적극적으로 조상해 나가기 위한 방향성과 목표상을 결정함

① 고유한 지역성 상실

- 70년대 이후 급속한 도시화가 진행되었고 이에 따라 각 도시의 고유한 지역성이 상실됨
- 대부분의 대도시들의 경우에도 획일화된 개발패턴으로 인해 도시경관의 매력과 특성이 점차 상실됨

② 고품격화 된 도시경관 창출 요구

- 생활수준이 전반적인 향상에 따른 환경과 문화의 질에 대한 욕구의 상승은 생활공간뿐 아니라 도시경관의 고품격화를 요구하고 있음.
- 90년대 들어 지방자치제의 발전과 함께 각 도시의 고유한 정체성을 찾기 위한 노력이 시작되면서 본격적으로 “도시경관계획”의 개념이 등장하기 시작함

2) 가치체계

- 도시경관기본계획의 궁극적인 지향점은 그 도시의 아름다움, 쾌적성, 정체성에 있다 할 수 있다. 아름다움은 주로 시각적인 면에서, 쾌적성(어메니티)은 주로 물리적면에서, 정체성은 주로 사회문화적인 면에서 도시환경의 질이다.
- 이들의 궁극적 지향점의 구현을 위한 정책실행방안은 주로 역사와 자연지역은 보존의 방침으로 퇴락되어 가는 구도시는 재생의 방침으로, 신시가지는 창조의 추진방침을 통해 경관적 질을 향상시켜 나간다.
- 이러한 경관자원들을 시가지 내에서 시민들에게 활성화시키기 위한 도시경관활성화 원리는
 - 그 경관자원을 잘 보이게 하고(가시성)
 - 잘 다가갈 수 있게 하고(접근성)
 - 참여해서 즐길수 있게 하고(활동성)
 - 그 사회 문화적 의미를 쉽게 느낄수 있게(가해성)하는 것이다.
- 경관계획대상공간들은 규모상 거시적 경관과 미시적 경관으로, 형태상 점, 선, 면적으로 구분계획하는것이 일반적이다. 도심구역이나 산지영역등과 같이 동질적인 특성을 갖는 지구적 규모는 면적경관, 하천이나 도로와 같은 하나의 연속된 축을 이루는 것은 선적 경관, 그리고 기념적 건물이나 도심광장등과 같이 규모는 작으나 특징적 경관대상이 되거나 거점활동장소가 되는 점적 경관들로 나눌 수 있다. 이러한 3대 경관유형들은 도시

전체 공간의 구조적 틀을 이루게 되므로 경관계획을 이루는 기본적 계획체제로 적용될 수 있다.

목표	방침	계획기준	계획대상 경관						
아름다움	보존	가시성 증진	공적영역 (형성계획)	거시적			미시적		
				점	선	면	점	선	면
쾌적성	재생(육성)	접근성 증진		주요산 주요강 대형공원녹지	가로 광장 수변공간 문화시설				
					활동성 증진	사적영역 (유도계획)	단지내 녹지		
정체성	창조	가해성 증진	지표건물 중심시가지 역사지구 특징적 주택지	전정공간 옥상녹화 벽면녹화					

3) 목표

- 최근 도시경관에 대한 문제점이 각 도시마다 도시정책상 중점과제로 거론되고 있다. 이것은 도시경관의 관점에서 도시를 아름답게 가꾸으로써 도시에 개성을 부여하고 매력을 고양시키며 개성적인 도시로 만들고자 하는 것이다
- 한편, 이러한 경관계획을 추진하는 저변에서는 도시에 대한 애착심을 불러일으키려는 의도도 담겨있다. 사람들이 도시에 모여드는 이유는 도시에 매력을 느끼기 때문이며 매력적인 도시의 형성은 도시환경에 대한 지속적인 의도와 관심을 통하여 이루어지는 것이다.
- 매력적인 경관은 모든 사람들이 협동하고 함께 힘을 모으지 않으면 형성될 수 없으며, 도시경관계획을 시작하는 단계에서의 주체는 행정이지만, 그것을 실제로 가꾸어 완성시키는 것은 시민의 의지와 노력에 달려 있다고 할 수 있다.
- 살고 싶은 도시, 자긍심을 가질 수 있는 도시에 대한 시민들의 바램은 도시를 정비함에 있어 중요한 역할을 한다.
- 이를 바탕으로 도시경관계획의 목표를 수립해보면 다음과 같다.

① 아이덴티티 창출

- 도시가 가진 고유의 환경특성과 지역정체성을 살려 시민들이 자긍심을 느낄 수 있는 그 도시 답고, 개성적이며, 특색있는 도시경관의 형성을 도모

② 자연환경과의 조화

- 시민생활에 있어서 어메니티를 향상시키는 귀중한 녹지자연환경을 확대시키고 도시내의 자연녹지, 가로녹지, 규모별 공원, 그리고 각종 오픈스페이스를 전체적으로 네트워크화 하여 자연성이 풍부한 도시의 자연경관을 지향

③ 도시환경의 활성화

- 도시활동의 바탕이 되는 업무, 상업활동의 활성화 유도과 시민들이 서로 어울릴 수 있는 분위기 조성을 통하여 활기있는 도시 경관창출을 지향하고 시민들의 생활환경에 매력을 고양시켜감.

④ 문화유산의 계승·보전

- 지역고유의 역사적문화적 유산의 중요성에 대한 가치인식을 바탕으로 도시의 문화환경적 특성을 살리고 사회변화 속에서 도시속에 축적되어 온 양호한 역사문화경관의 보전 계승을 지향함

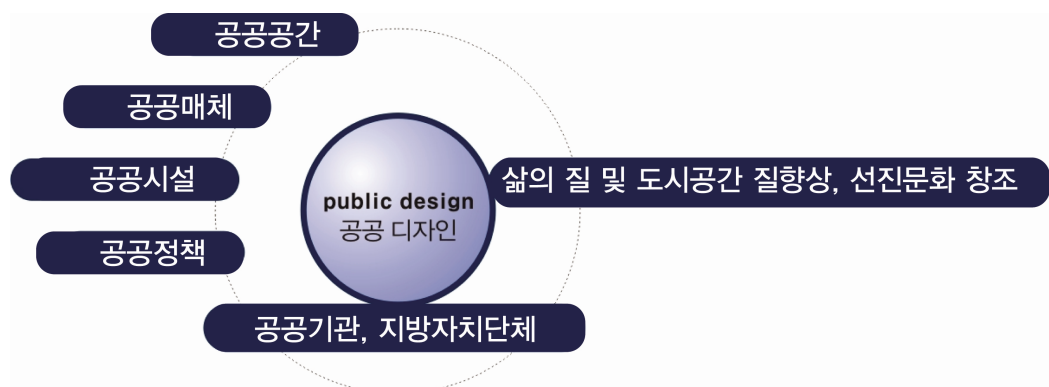
⑤ 시민생활과의 조화 : 애착, 자긍심 배양

- 시민들이 공감하고 애착을 느끼는 지역의 자연적, 사회적 특성을 살려 도시에 대한 시민들의 자긍심을 배양하고, 시민들의 다양한 가치관이 살아 숨쉬는 인간미 넘치는 도시를 지향하여 보다 살기 좋고 친근함이 느껴지는 생활경관형성을 도모함.

3. 공공디자인의 개념 및 대상

1) 공공디자인의 정의

- 공공디자인은 도시계획구역 내에서 공공 및 정부기관이 공공의 이용 및 복리증진을 위해서 설치 운영하는 인공환경 중에서도, 공공공간, 공공매체, 공공시설물, 공공건물에 대한 것을 공공이 주체가 되어 디자인하고 설치하여 공적 목적으로 운영하기 위한 것으로서 도시민의 삶의 질적 가치를 높임과 동시에 도시공간의 질을 높여 새로운 선진문화에 기여할 수 있는 공공의 포괄적 실행행위를 말한다.



2) 공공디자인의 대상

대분류	중분류	소분류	세부내용	관련영역
공공공간 디자인 (Public Space Design)	도시환경	야외공공공간계 (OPEN SPACE)	공원, 운동장, 묘지, 공공기관 부속용지, 광장, 놀이터, 집회시설 보도, 쌈지공원(pocket park), 혹은 기타 유사 기능의 공간디자인	공간디자인, 공간연출 실내환경디자인, 실내건축, 환경디자인, 색채디자인, 조경설계 조경디자인, 건축공학, 건축설계, 도시설계, 도시계획, 도시공학, 환경공학, 토목공학, 교통공학, 문화재관리, 보존과학, 사회복지학 등
		기반시설공간계	도로, 주차장, 터널, 철도, 고가도로, 교량, 관개/배수시설, 상하수도 시설, 사후처리장, 발전소 혹은 기타 유사기능의 공간디자인	
	공공건축 및 실내환경	행정공간계	공공안내소, 마을회관, 파출소, 소방서, 우체국 전하국, 동사무소, 군사공간, 교도소, 국가 또는 지방자치단체 청사, 정부행정부처 건물, 외국공관 건축물 혹은 기타 유사 기능의 공간디자인	
		문화/복지공간계	시민회관, 문화재, 체육관, 경기장, 공연장, 국공립 복지시설, 국공립 의료시설, 보육원, 기념관, 박물관, 미술관, 휴게소 혹은 기타 유사 기능의 공간디자인	
		역사시설공간계	여객자동차터미널, 화물터미널, 철도역사, 지하철역, 공항, 항만, 고속도로 휴게소 혹은 기타 유사 기능의 공간디자인	
		교육/연구공간계	국공립 초, 중, 고등학교, 대학교, 유아원, 교육원, 훈련원, 연구소, 도서관, 연수원 혹은 기타 유사기능의 공간디자인	
공공매체 디자인 (Public Communication Design)	정모매체	지시/유도기능 매체계	이정표, 교통표지판, 지역/관광 안내도, 버스노선도, 지하철노선도 방향유도사인, 규제사인, 자동차 번호판, 각종 픽토그램 등과 같은 시각매체의 디자인	시각디자인, 그래픽디자인, 광고디자인, 포장디자인 커뮤니케이션디자인, 영상디자인, 멀티미디어, 인터랙션디자인, 조명디자인, 색채디자인 전자공학, 정보통신공학 등
		광고기능매체계	광고판, 현수막, 포스터, 게시판, 간판, 배너(banner), 기(flag) 홍보영상 등과 같은 시각매체의 디자인	
	상장매체	행정기능매체계	국가상징사인, 행정부처 및 지방자치단체의 상징사인, 국가기관 상징사인, 각종증명서, 공문서 서식, 각종 출판물 표지, 각 기관 웹 페이지 등과 같은 시각매체의 디자인	
		유통기능매체계	화폐, 여권 교통카드, 채권, 기념주화, 우표 등과 같은 시각매체의 디자인	
		환경연출매체계	벽화(mural painting), 수퍼그래픽(super graphic), 미디어 아트(media art), 오감연출매체(sound scape, light scape) 등과 같은 시각매체의 디자인	

대분류	중분류	소분류	세부내용	관련영역
공공시설물 디자인 (Public Facility And Product Design)	교통시설	보행시설물계	보행 신호등, 펜스(Fence), 볼라드(bollard), 가드레일(guardrail) 가로표식, 에스컬레이터, 정류장 자전거정차대, 육교, 지하도, 보행 유도등 등과 같은 시설물의 디자인	제품디자인, 산업디자인, 공업디자인, 운송기기디자인, 가구디자인, 공예, 조소, 조각, 환경디자인, 패션디자인, 의상디자인, 복식디자인 교통공학, 인간공학, 산업공학 등
		운송시설물계	신호등, 교통차단물, 속도억제물, 주차시설, 주차요금 징수기 (parking meter), 공공기관 소유 차량 등과 같은 시설물의 디자인	
	편의시설	기반시설공간계	벤치, 의자, 쉼터(shelter), 옥외용 테이블 등과 같은 시설물의 디자인	
		위생시설물계	휴지통, 음수대, 재떨이, 화장실, 세면장 등과 같은 시설물의 디자인	
		판매시설물계	매점, 무인 키오스크(kiosk), 자동판매기, 신문가판대 등과 같은 시설물의 디자인	
	공급시설	관리시설물계	맨홀, 전신주, 보행등, 신호개폐기, 전력구, 분전반, 환기구, 우체통 소화전, 방재시설, 범죄예방장치, 신원확인장치 등과 같은 시설물의 디자인	
		정보시설물계	공중전화, 풍향계, 시계, 운습도계, 인포부스(info booth), 관광안내 시설, 지역안내도, 교통정보판 등과 같은 시설물의 디자인	
		행정시설물계	각종 집기와 도구, 책보, 가구, 문구, 표찰, 무인민원처리기 등과 같은 시설물의 디자인	
공공디자인 정책 (Public Design Policy)	행정 및 정책계		문화진흥정책, 산업정책, 보건복지정책, 환경/자원정책, 기술정책, 문화행정, 지역개발, 관광자원개발, 이벤트 산업, 국민건강진흥, 스포츠복지, 예술정책 등 공공디자인을 진흥할 수 있는 다양한 방안	정책학, 문화학, 행정학 도시공학, 조경학, 보존학, 지역개발, 관광학, 신문방송학, 국제학, 법학, 교통공학 등
	관련법규계		경관법, 도로교통법, 건축법, 의장법, 산업디자인 관련법, 산업재산권법, 보건복지법, 문화재보호법, 교통안전법, 행정법 등과 같은 공공디자인을 진흥할 수 있는 법의 연구	

4. 공공디자인기본계획의 목표

1) 배경

- 공공디자인의 대상은 대부분 정부기관이 기획, 시행설치, 운영 및 사후관리를 주관하는 것으로서 중앙정부, 광역 및 기초단체가 각기 다른 부처별로 관련업무를 수행하기 때문에 정책 및 실행에 있어서 서로 다른 제 각각의 결과를 가져온다.
- 이로 인해 공공디자인의 가장 중요한 요소라 할 수 있는 유기적 통합성의 문제가 심각하게 대두되며, 지역 또는 국가의 정체성 있는 특색을 전혀 반영하지 못하고 있다.
- 또한 가로 시설물 마다 담당부처가 달라 통합관리가 이루어지지 않고, 업무협조 및 설치의 효율성이 떨어지며 중복투자로 인해 예산의 낭비를 초래하고 있다.



[그림1] 소관기관과 부서가 제각각인 공공시설물

- 공공디자인의 범위에 대한 포괄적 성격으로 각 관련부서가 동등한 독립적 업무분장하에서는 유기적 업무협조 또는 조정작업이 원활히 수행되기 어려우므로 다양한 업무를 통합지원하고 조정할 수 있는 통합조정 기능이 부여된 상위개념의 기관장 직속 전문부서가 반드시 필요하다.
- 전문부서는 가능한 외부전문가들의 영입이 필요하다.
- 공공디자인 진흥을 위한 법률의 부제로 인한 공공디자인 정책과 예산, 공공디자인 진흥 전담 국가기관이 시대적 요구에 뒤따르지 않고 있다.
- 잦은 이동으로 인한 관련 공무원의 전문성 부족

2) 목표

- 도시 고유한 브랜드 가치 창출을 위해 시민들이 쉽게 접할 수 있는 공공시설물에 대한

도시디자인 개선의 토대를 마련

- 도시민의 삶의 질적 수준을 향상시키고 도시의 독창적 정체성 확립을 통해 도시민들의 자긍심 고취
- 국가 선진화를 주도하고 미적이고 경쟁력있는 디자인 아젠다 구축

① 통합적 디자인

- 거시적, 미시적 통합디자인
- 다기능, 다목적 공공디자인
- 명품지역 및 건축의 통합 네트워크
- 통합된 디자인 실행체계

② 비우는 디자인

- 가보고 싶은 광장 걷고 깊은 거리
- 쾌적하고 여유있는 공공공간
- 저밀도 고효율 공공시설물 디자인

③ 더불어 디자인

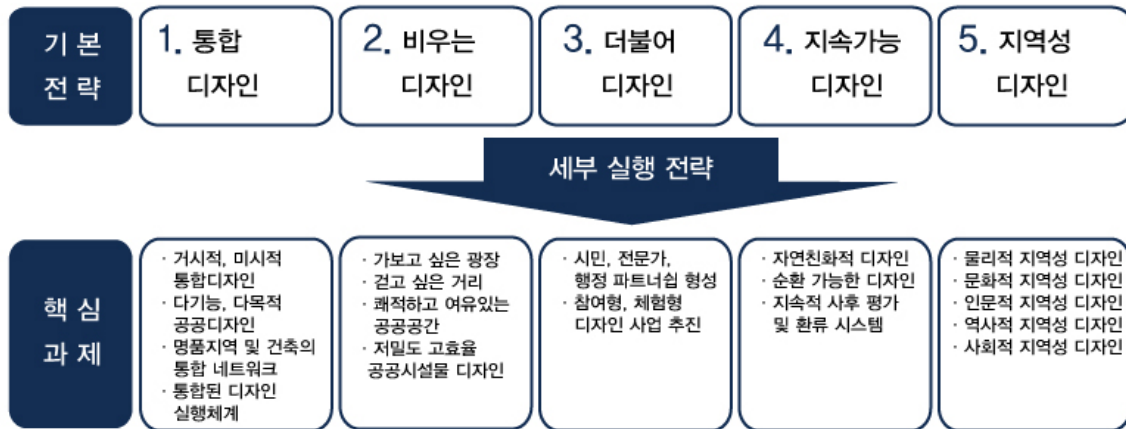
- 시민, 전문가, 행정파트너쉽 형성
- 참여형, 체험형 디자인 사업 추진

④ 지속가능 디자인

- 자연친화적 디자인
- 순환 가능형 디자인
- 지속적 사후평가 및 환류 시스템

⑤ 지역성 디자인

- 물리적 지역성 디자인
- 문화적 지역성 디자인
- 인문적 지역성 디자인
- 역사적 지역성 디자인
- 사회적 지역성 디자인

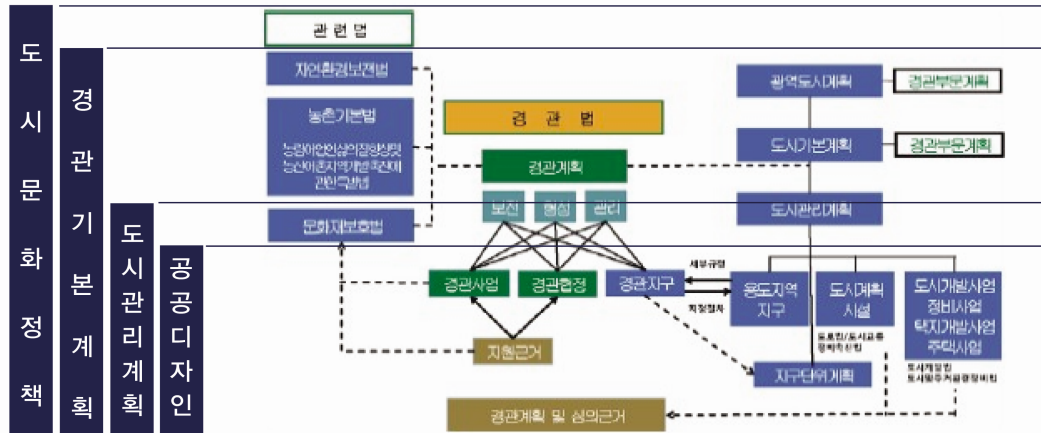


[그림2] 충청남도 공공디자인 목표

5. 경관기본계획과 공공디자인기본계획의 차이 및 특성

- 도시경관기본계획의 범위는 도시계획구역 내에서 우리 인간이 대상을 전체적으로 바라보는 것에 대한 것으로서 자연계의 자연환경과 인간이 만든 물질문명인 인공환경 모두를 대상으로 하나 도시공공디자인 기본계획은 도시계획구역 내에서 공공 및 정부기관이 공공의 이용 및 복리정진을 위하여 설치, 운영하는 인공환경중에서도 공공매체, 공공시설물, 공공공간, 공공건물들에 대한 것으로서 공적 목적에 의해 설치 운영 되는 것이다. 따라서 그 범위는 차이가 있으며 공공디자인 기본계획은 도시경관기본계획 범위 내에 있다.
- 그럼에도 불구하고 공공디자인기본계획의 중요성이 강조되는 것은 범위의 중요성에도 불구하고 그 대상이 도시경관기본계획 요소중 핵심요소들이며 그 목적이 공익의 목적을 가지는 공공 및 정부기관의 설치, 운영함으로 그 대상이 어떤 수준의 질과 양으로 만들어지고 이용, 관리 되는가에 따라 도시 전체 미관이나 도시쾌적성 및 정체성에 지대하게 영향을 주며 동시에 도시구성 타 요소 들에도 선도 및 유도적 효과가 매우 크기 때문에 중요하다.
- 따라서 중장기적 공공디자인 인프라 구축을 통한 공공부문의 선도적 추진으로 전체 및 사적영역이 포함된 도시의 전체의 경관, 미관, 정체성, 쾌적성 개선을 목적으로 하는 도시경관기본계획에 지대한 영향을 미칠 수 있다.
- 따라서 파문효과(Reppling)가 강한 것이 공공디자인기본계획의 특징이다.
- 경관기본계획과 공공디자인기본계획은 도시 이미지 개선, 경쟁력 증진 및 정체성 확보등의 기본적인 사항을 목적으로 하여 기본계획을 수립, 가이드라인 설정, 등의 수립 방법과 목적면에서 일맥상통하다고 볼 수 있다.

- 하지만 경관기본계획과 공공디자인 기본계획은 그 범위적 차이로서 전체적인 경관계획 안에 공공디자인 계획이 포함되는 하위단계라고 볼 수 있다.



[그림3] 경관법과 관련법 체계와의 관계

- 2007년 제정된 경관법은 자연경관 및 역사문화경관을 보전하고 도시농산어촌의 지역특성을 고려한 경관을 형성함으로써 아름답고 쾌적하게 지역특성을 나타내는 국토환경 및 지역환경을 조성할 수 있도록 경관계획의 수립, 경관사업의 시행 등의 제도적 근거를 마련하였다.
- 또한 경관법에서는 경관계획과 공공디자인이 독립분야가 아니라 하나의 경관이라는 테두리 안에서 긴밀한 상호업무협조 및 총괄적인 가이드라인이 필요하다.
- 경관계획의 경관설계지침은 적용 및 수준의 내용과 구성요소별 경관설계지침으로 구성되어있다. 적용 및 수준의 내용에서는 유형별 경관요소와 구성요소별 경관요소에서 한 가지를 선택하여 제시하게 되어있다. 따라서 구성요소별 경관설계지침에서는 건축물, 옥외광고물, 공공시설물, 야간경관설계지침 등에 대한 내용이 작성되어야 한다.

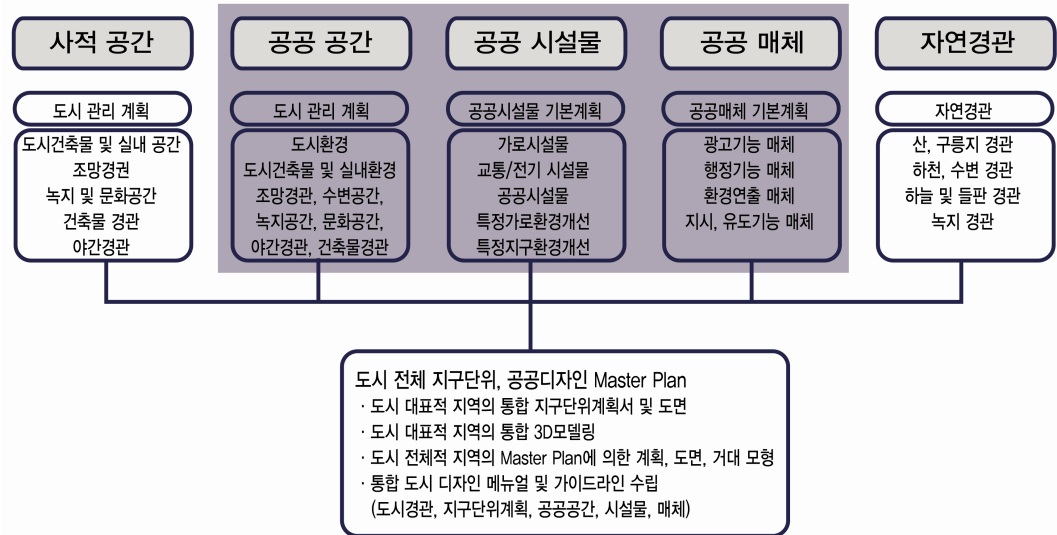
6. 경관기본계획과 공공디자인기본계획의 연계 및 활성화 방안

1) 배경

- 경관법에 의한 경관계획과 국계법에 의한 도시기본계획, 도시관리계획, 도시설계 및 지구단위계획 그리고 공공디자인기본계획 간에 위계에 따른 체계정립이 필요하다
- 각계 영역별 도시행정진행으로 인한 행정 및 인력, 예산 낭비
- 각계 영역별 도시행정진행으로 인한 도시행정 혼란과 그로 인한 도시발전 저해
- 한편 각 영역별 도시환경 조성의 강점과 각 역할분담을 통하여 도시경쟁력 강화가 필요
- 따라서 기존의 순차적, 분절적 도시 및 건축계획, 공공디자인 및 경관디자인 계획과정을 종합하여 계획하기위한 통합계획과정을 수립이 필요하다.

2) 연계 및 활성화 방안 체계도

- 그 내용을 체계도로 표현하면 다음과 같다.



3. 연계 및 활성화 방안

1) MA방식의 도시디자인 및 관리

① 개념

- 도시개발 또는 택지개발단계에서 토지이용계획이나 지구단위계획이 수립되기 전에 3차원계획인 마스터플랜을 작성하여 계획적 적합성을 검토하고 건설단계에서 건설사업계획을 수립, 공공디자인에서는 공공디자인 기본계획이 수립 되기 전에 개발전략, 가이드라인 등을 검토하는 등 사전에 실행을 위한 관련계획을 검토하는 방식
- 초기단계부터 예비적인 검증단계와 통합설계과정을 거치면서 계획참여주체간, 관련계획간 조정하여 결과물을 도출해냄으로써 기존 도시설계 및 주거환경 계획, 공공디자인 계획의 한계를 극복

② MA 방식

- MA방식의 역할 : 공공성과 사업성을 담보할 수 있는 기본계획수립 및 관리
- MA방식의 구성 : 총괄MA, 도시, 건축 및 조경, 교통, 공공시설물 등 MA구성

2) 공공역할 강조형 지구단위 Master Plan

① 공공역할 강조형 지구단위 지정기준

- 도시의 대표성, 상징성
- 도시의 토지이용 가치도
- 개발의 시급성과 파급효과
- 사업계획의 적정성

- 주민과 자치구의 의지
 - 권역별, 지역별 형평성
- ② 공공역할 강조형 지구단위 계획 지정대상
- 원도심 지역
 - 신시가지 지역
 - 역세권 지역
 - 주거중심 지역
 - 산업단지 지역
 - 부도심 지역
 - 역사, 문화 지역
 - 도시 주요 진입부 지역
- ③ 공공역할 강조형 Master Plan 사업 순서
- 1단계 지구단위 MP : 도시의 주요지역의 공공주도형 지구단위계획수립(3차원 물리적
과와 3D자료 및 모델링자료의 D/B 구축 포함)
 - 2단계 지구단위 MP : 주요지역을 중심한 도시전체 지구단위MP 계획수립 및 거대 모형
상설 전시(3차원 물리적 결과와 3D자료 및 모델링 자료의 D/B
구축 포함)
- ④ 공공역할 강조형 Master Plan 추진주체
- 공공주도의질적 도시 관리 조직체계 및 위원회
 - MA조직(총괄MA 및 분야별MA)
 - 지역전문 엔지니어링 및 건축사무소 협력체계
- 3) 도시의 질적 개발 및 관리
- 구도심, 신도심, 역세권, 주거중심, 부도심, 역세문화권 및 특수지역이 주축이 되는 도시
전체 지구단위 마스터 플랜 완성
(도시기본계획+소지역 및 구역별 지구단위 계획+도시 및 주거환경 정비계획+도시관리
계획+도시경관기본계획+도시교통계획+도시녹지 및 녹지 축 계획+도시오픈스페이스
계획+공공시설물 디자인 계획)
 - 지구단위 마스터플랜에 의한 거대모형제작·상설전시, 3D자료 및 모델링 자료의 D/B
구축
 - 지구단위 마스터플랜+거대모형+D/B 구축된 3D자료를 기초로 도시개발 및 관리
- 4) 도시의 질적 행정 및 심의제도
- 도시 및 지역개발과 관리에 대한 이시대의 패러다임은 다음 원칙으로 한다

- 지속가능한 발전과 환경친화적 도시계획과 관리
- 공공역할 강조형의 질적 도시관리 조직체계 및 위원회 구축
- 다면적이고 3차원의 구체적으로 만들어진 그 지역 지구단위 마스터플랜에 의한 도시관리
- 3차원의 도시의 물리적 구조물들을 잘 다루고 조절, 관리 할 수 있는 부서(도시 디자인 국 또는 도시디자인과)에서 전문관료들이 주체가 되어 도시 및 지역경관, 스카이라인, 그리고 지역성에 합당한 높이 체계 및 용적률 등을 지구단위 마스터플랜에 의거하여 도시를 관리
- 도시 및 건축심의 위원회는 도시 및 건축관련 법률에 근거하되 제출된 도서자료와 질적 심의 자료를 가지고 지구단위 마스터플랜과 그 모형을 기초로 심의 의결하는 도시관리 수행
- 도시, 건축, 경관, 시설물등의 계획심의시 디자인 총괄본부 전문간부가 심의에 참여하여 도시의 전체적 디자인 일관성과 통합성을 실현

5) 단계별 추진계획

① Master Plan 계획 수립

- 공공디자인 추진계획은 Mast Plan 계획, 공공디자인 기본계획 수립, 세부계획 수립, 사례가이드 북 발간 및 홍보, 교육홍보를 통한 인식확산, 공공디자인 조례제정, 자문단 구성·운영, 통합공공디자인 시범사업 및 확대, 평가관리시스템 구축, 전문연구기관과 협력체계 구축 단계로 나눈다.

○ 1단계(기반조성단계)

- 공간, 시설물, 공공매체, 공공정책 등 공공디자인의 기본방향 정립과 비전을 제시하고, 공공디자인 부서의 조직체계를 수립한다.
- 건축디자인, 환경디자인, 조경디자인, 시각디자인 전문가로 구성된 자문위원회 구성 운영 및 관계 공무원에 대한 공공디자인 교육을 실시한다.
- 공공디자인에 대한 자체조례를 우선적으로 제정하여 공공디자인 자문단 운영 및 예산지원 근거를 마련한다.

○ 2단계(계획수립 발전단계)

- 1단계 기반조성단계를 바탕으로 핵심과제에 대한 공공디자인 계획의 수립 및 실행을 한다.
- 도시별 거시적, 미시적 통합공공디자인(공공주도형 지구단위 마스터플랜) 시범사업을 추진한다.
- 공간, 시설물, 매체, 정책에 대한 가이드라인을 설정한다.

- 도시환경, 공공건축, 녹지, 수변, 야간경관
- 교통 및 편의시설, 판매, 관리, 정보 등 공급시설
- 지시, 유도기능 및 광고, 행정, 환경연출 매체

○ 3단계(성숙 및 정착단계)

- 도시별 거시적·미시적 통합공공디자인 (공공주도형 지구단위 마스터플랜) 시범사업을 확대한다.
- 핵심과제의 실행단계인, 공공 공간, 공공시설물, 공공정보매체 등에 대한 디자인 개선을 심화시키고 완성해 나가며, 시설물 디자인 개선에 대한 성과측정 및 평가시스템을 도입한다.
- 공공주도의 시혜적 관점을 벗어난 지역성과 생활문화를 기반으로 한 민간부문의 참여를 확산시킨다

○ 4단계(Feed Back)

- 평가 및 인센티브 부여하고, 가이드북 발간 및 기록을 관리한다.
- 주민협정제를 통한 주민의 자율적인 유지관리가 이루어지도록 한다.

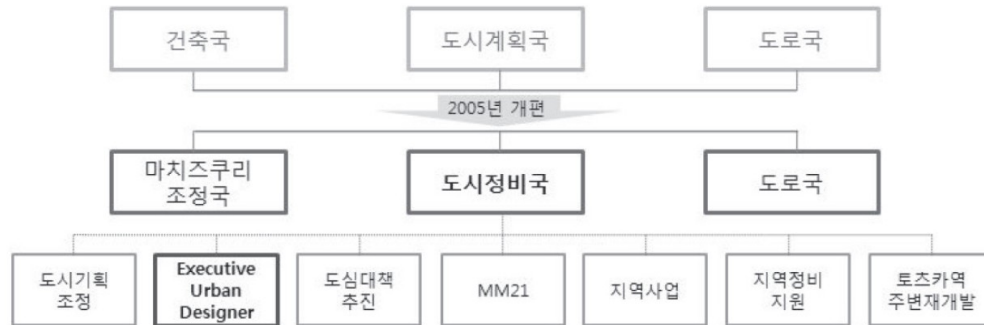
7. 경관기본계획과 공공디자인기본계획의 연계사례

1) 요코하마

① 도시경관계획사업

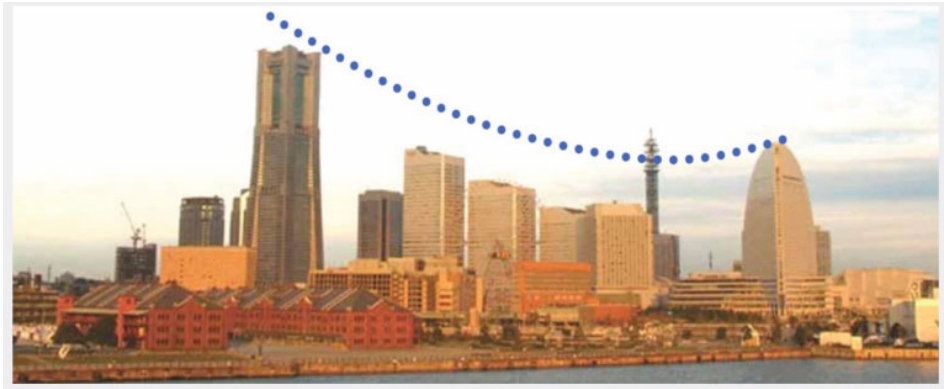
- 장기적이고 체계적인 도시경관계획 사업 추진
 - 1960년대 말부터 종합적인 도시만들기 시작
 - : 요코하마시가 도쿄의 베드타운으로 전락할 것이라는 위기감에서 도시경관계획 정비를 시작
 - : 지난 40년간 도시경관과 관련된 1000여개의 프로젝트가 일관된 정책기조로 진행됨.
 - 공적사업의 프로듀스
 - : 국가, 공단, 시 등 다양한 공적단체에 의한 기반시설 정비 (도심부 재정비, 가나자와 근처 매립정비사업, 베이브릿지 건설사업, 코호쿠 뉴타운 건설사업등)
 - 민간사업의 컨트롤
 - : 주택지 개발 시 도로, 공원, 학교용지 등의 제공을 의무화하여 양질의 개발을 도모할 수 있는 다양한 규제유도 시스템
 - 도시디자인
 - : 요코하마만의 특징이 있는 도시공간을 조성하기 위해 다양한 공적, 민간사업을 지구마다 디자인 이념에 따라 종합 조정

- : 1971년 일본최초로 도시디자인 전문팀을 설치하여 활동하기 시작
- 요코하마 도시건축디자인 관련조직
 - 시청 내 조직의 횡적 연계를 중시하여, 도시디자인실은 자체 소관사업 없이 다른 부처의 사업에 결합하는 형식으로 진행



[그림4] 요코하마 도시건축디자인 관련조직

- 도시디자인의 활동목표
 - 목표
 - : 요코하마다운 개성 있는 도시공간의 형성
 - 7가지 디자인 가이드라인 방향
 - : 안전하고 쾌적한 보행공간의 확보
 - : 지역의 역사적, 문화적 자산을 중요시
 - : 바다, 강 등의 수변공간을 중요시
 - : 형태적, 시각적 아름다움을 추구
 - : 지역의 지형과 식생 등 자연적 특성을 중시
 - : 오픈스페이스의 녹색을 풍부하게
 - : 사람들이 소통할 수 있는 커뮤니케이션의 장을 늘림
- ② 도시디자인 사업의 사례
- 미나토미라이
 - 디자인룰에 의해 육지에서 바다로 내려가는 스카이라인 유도



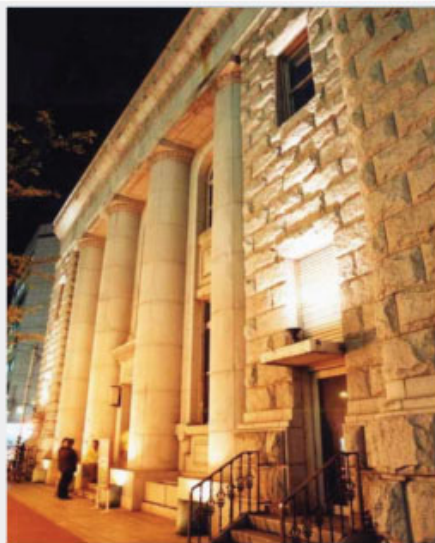
[그림5] 미나토미라이 스카이라인

- 거리만들기 협정에 의한 미나토미라이에 야경창출
- 육지에서 바다로 내려가는 스카이라인은 야간에 선명해진다.



[그림6] 미나토미라이 스카이라인

- 야간경관
- 역사적 건축물에 야간경관 개념 적용



[그림7] 요코하마의 야간경관

- 쿠스노키 광장정비
- 시청사 옆 도로를 심볼릭한 보행전용도로로 개조
- 20여년 동안 주변의 건축물군의 경관유도 실시



[그림8] 쿠스노키 광장

• 오산바시 국제 여객선 터미널

- 요코하마항의 대표적인 부두로서 21세기 국제여객수요에 대응하고, 많은 시민들에게 항구와의 친근감을 주기 위해 상징적인 디자인과 함께 새롭게 정비



[그림9] 오산바시 국제여객터미널

• 아가렌가 창고(빨간벽돌 창고)

- 100년된 국가소유의 창고를 요코하마시에서 사들여 문화, 상업시설로 개발



[그림10] 아가렌가 창고

- 토목유산 보존과 활용
 - 배를 만들던 도크를 관광지로 개발한 사례
 - 국가문화재로 지정
 - 철길로 활용되던 공간을 산책로로 개발



[그림11] 토목유산 보존과 활용

- 도심산책로
 - 3개의 철도역에서 요코하마항에 면한 아마시다 공원으로의 보행자루트를 설치

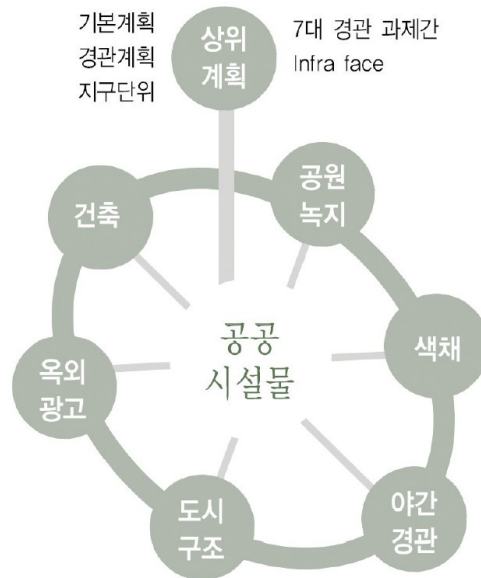


[그림11] 아마시다 공원

2) 서울

① 도시경관계획사업

- 상위계획 아래 통합적 도시경관계획 사업 추진
- 2007년 5월 '디자인 서울 프로젝트'를 추진



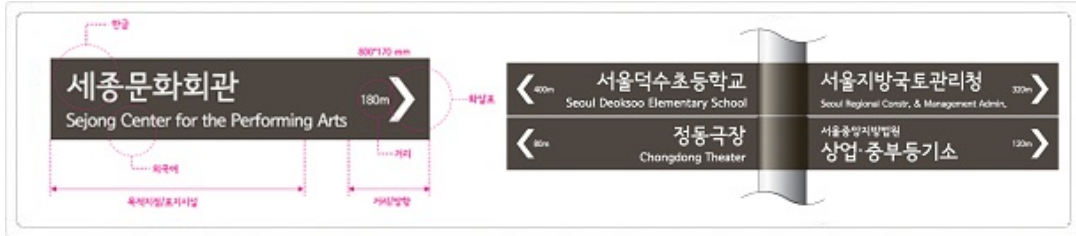
[그림12] 서울시 7대 경관과제

- 도심 주요 거리를 모든 구성요소를 통합적으로 디자인 함
- 강남대로, 이태원로, 대학로등 10곳을 '디자인 거리'로 선정
- 각종 시설물이 서로 통합과 조화를 이룰 수 있도록 '통합디자인'방식으로 추진, 총괄기획자(MP)를 선정



[그림13] 강남역 미디어폴

- ‘디자인서울 가이드라인’을 만들어 간판과 가로환경, 공공 시설물 등의 조화되는 거리를 만드는 기준으로 삼음



[그림14] 서울시 시설안내표지 표준 디자인

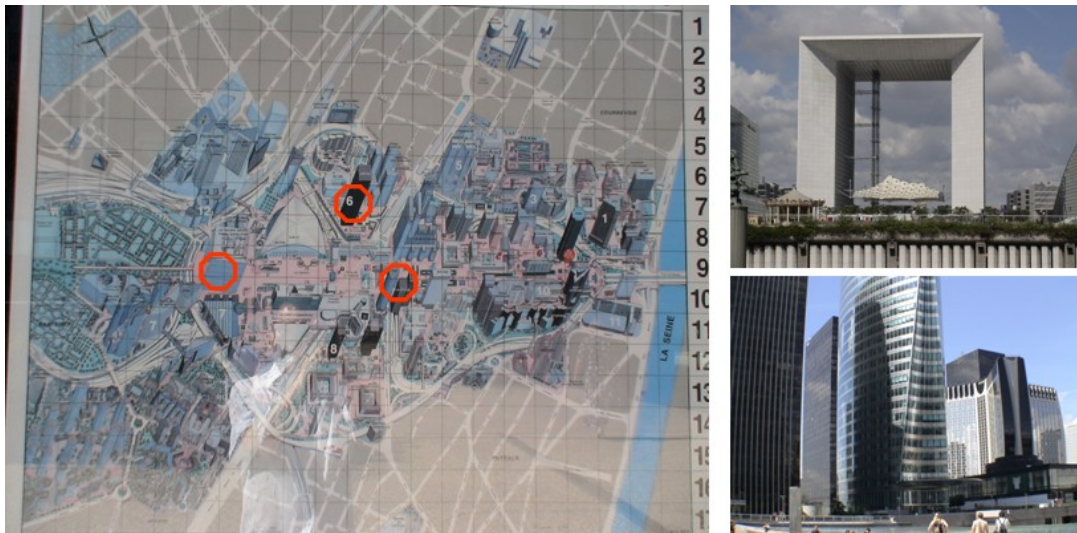


[그림15] 독자적 서체의 개발을 활용한 간판의 예

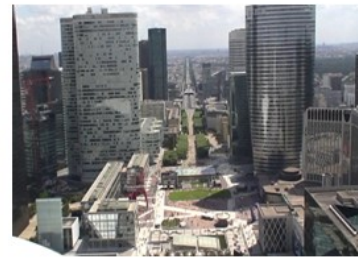
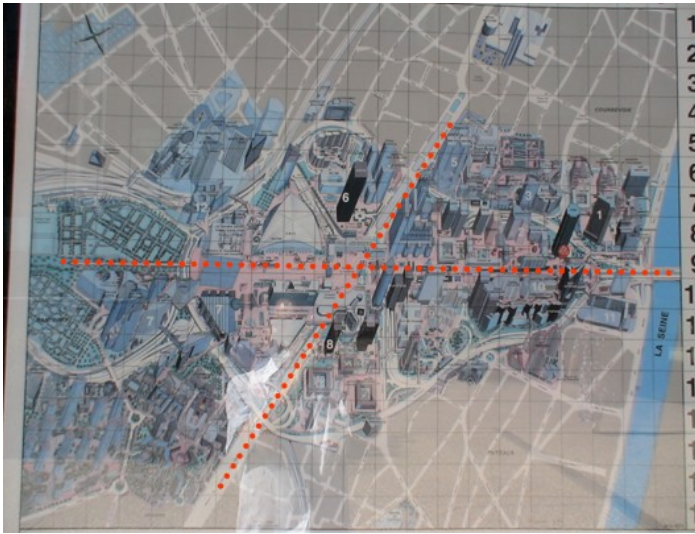
3) 라데팡스

① 라데팡스 도시경관의 점, 선, 면적 요소

- 점



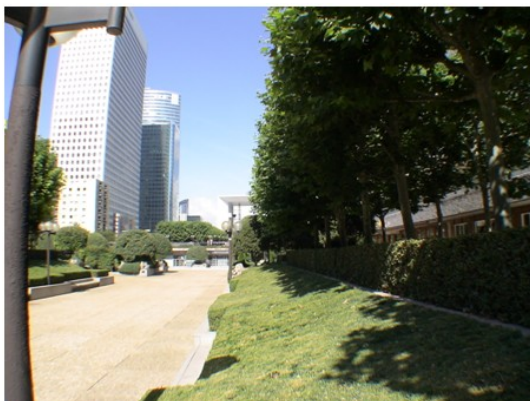
· 선



· 면

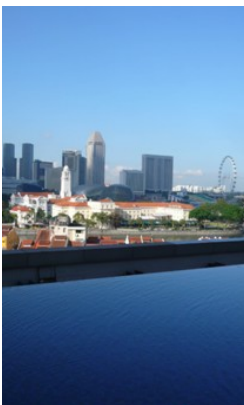
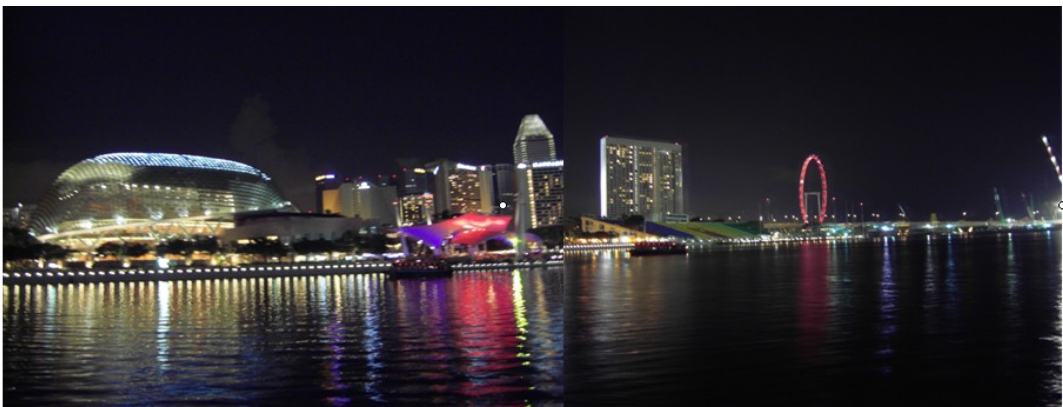


② 녹지를 활용한 도심가로 조성



4) 싱가포르

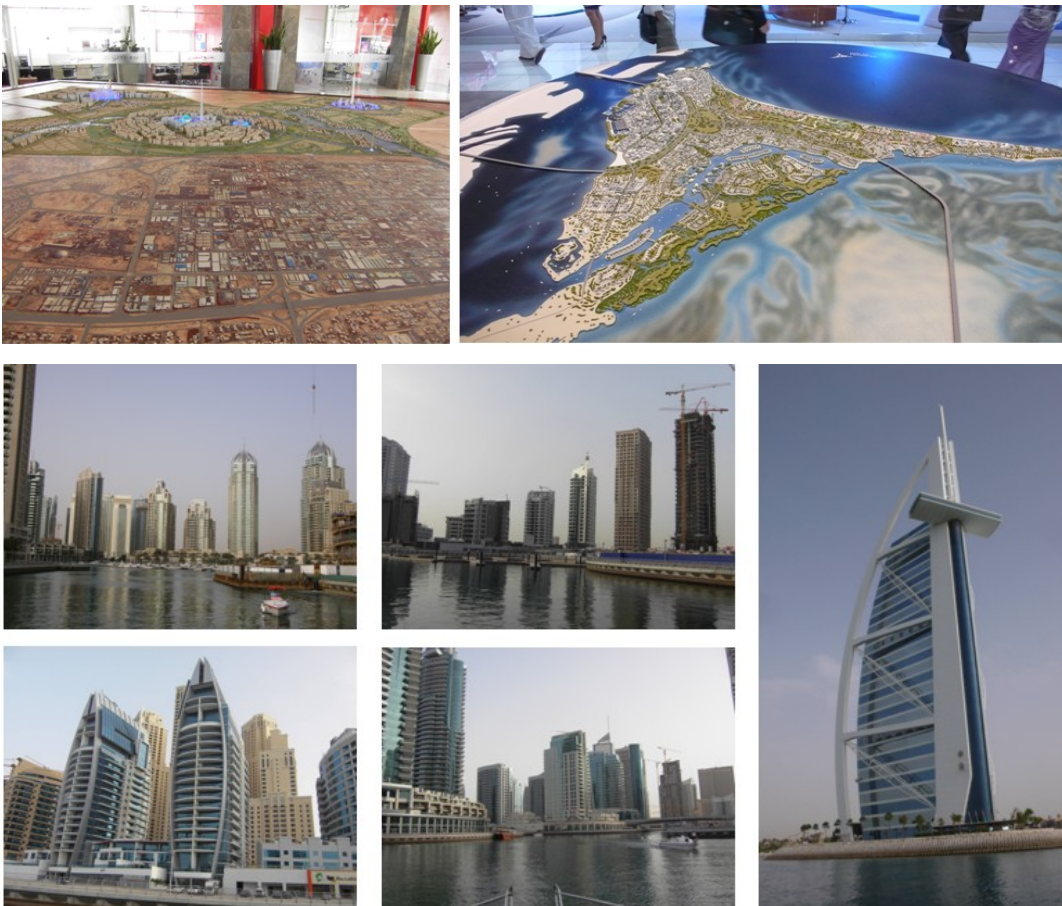
① 전체적인 MA를 통한 도시계획





5) 두바이

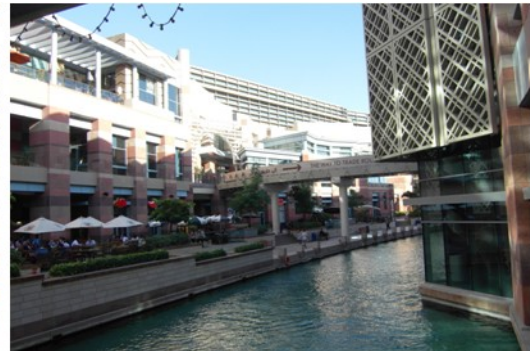
① 전체적인 MA를 통한 도시계획





6) 상해

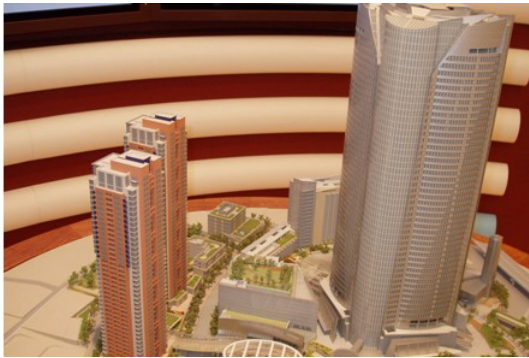
① 전체적인 MA를 통한 도시계획



7) 롯본기 힐스

① 전체적인 MA를 통한 도시계획 / 공공디자인

구 분	내 용
사 업 자	록본기6정목지구 시가지재개발조합, 모리비루
위 치	동경도 港区
면 적	약 110,000㎡(33,000평)
사업기간	1987~2003
개발배경	① 소방도로 옆으로 화재시 인명피해로 최초 재개발의권 ② 아사히TV 본사 새건과 맞물려 도시환경정비 차원 접근 ③ 민간의 최대재개발사업 이슈(총사업비2,700억엔)
개발컨셉	① 문화와 예술, 교육, 상업의 조화, 밀력있는 문화도시 ② 도심기능의 再生 ③ 아이디어가 태어나는 거리
도입시설	구 분 특 성
	업무 모리타워, 오피스 및 문화전시시설, 멤버십클럽
	주거/숙박 고가 고급 임대주거동 약 600호, 그랜드하얏트
	문화, 예술 극장, 야외공연장, 아카데미홀, 박물관, 아트센터
	상업 고급브랜드패션몰, 식당가, 보석 및 침화상가 명품 및 독립브랜드 유치 / 임대운영
기 타	아사히TV, 모리가든 : 설치미술특화공원 지구도로내 설치미술 및 컨셉부여 : 문화거리



8) 미드타운

① 전체적인 MA를 통한 도시계획 / 공공디자인

