

# P R O G R A M

— 사회자 : 임준홍 (충남발전연구원 책임연구원)

## ■ 개 회 식 (15:00 ~ 15:15)

— 인사말 : 김용웅 (충남발전연구원 원장)

## ■ 주제발표 (15:15 ~ 16:15)

- 제1주제 : 사회적기업 현황 및 육성정책  
이강연 (노동부 지역고용사회적기업 사무관)
- 제2주제 : 민·관 협력을 통한 사회적기업 활성화 방안  
서성원 (사회적기업 지원 전북 네트워크 간사)
- 제3주제 : 충청남도 사회적기업의 가능성과 육성과제  
이용재 (호서대학교 교수)

## ■ 휴식시간 (16:15 ~ 16:30)

## ■ 토 론 (16:30 ~ 17:30)

- 좌 장 : 김용웅 (충남발전연구원 원장)
- 토론자 : 양용희 (대전·충청 사회적기업 지원기관 대표)  
김현철 (충청남도 고용정책담당)  
박진용 (아산YMCA 사무총장)  
최두선 (충도일보 기자)  
이인배, 성태규, 박철희, 조봉운, 한상욱, 신동호, 유학렬, 고승희,  
임준홍, 백운성, 김경태, 김양중, 이관률 외(이하 충남발전연구원)

## ■ 폐 회 (17:30)



# C O N T E N T S

## ■ 주제발표

### - 제1주제 : 사회적기업 현황 및 육성정책

- 발표자 : 이강연 (노동부 지역고용사회적기업 사무관)

### - 제2주제 : 국내외 사회적기업 사례로 본 성공요건

- 발표자 : 서성원 (사회적기업 지원 전북 네트워크 간사)

### - 제3주제 : 충청남도 사회적기업의 가능성과 육성과제

- 발표자 : 이용재 (호서대학교 교수)



## **제1주제 : 사회적기업 현황 및 육성정책**

이강연(노동부 지역고용사회적기업 사무관)



# 사회적기업

## 현황 및 육성정책



## 목 차

- I 사회적기업의 의의
- II 사회적기업 및 정책 현황
- III 사회적기업 육성 정책방향

# I. 사회적기업의 의의

## 1. 사회적기업의 역사

## 2. 사회적기업의 개념

## 3. 사회적기업의 가치

## 1. 사회적기업의 역사

### 유럽

- 1970년대 후반 복지국가 위기에 따른 복지제도 개혁과정에서 공공서비스의 민영화와 제3섹터의 중요성 부각(사회적기업 개념 출현)
- 1980년대 중반 이후 높은 실업률과 사회적 배제층 증가 등 사회문제 해결 및 사회통합을 위한 방안으로 사회적기업 제도화(EU 사회적기업 고용비중 7% 내외)

### 미국

- 1980년 레이거노믹스 등장과 함께 연방정부의 사회복지예산 감축, 비영리기관의 재정자립도 향상 요구 → 비영리 공익활동 지속을 위한 수익사업 일반화(빌 드레이튼, 사회적기업 용어 최초 사용)
- 1990년대 노동시장 부적응 빈곤층을 위한 경과적 일자리 제공을 위한 모델로 사회적기업 부각
- 1990년대 이후 IT산업 성공에 따른 벤처 자선가 증가로 사회적기업가 정신 세계적 확산 지원

### 한국

- 1970~1980년대 빈민운동, 협동조합 운동 경험이 외환위기 이후 자활사업, 민간위탁 공공근로 등을 통해 확산
- 참여정부 들어 저출산고령화, 사회양극화에 대한 대응책으로 사회적일자리 사업모델 도입 및 사회적기업 논의 본격화
- 2006년말 사회적기업 육성법 제정(2007. 7. 1 시행)으로 사회적기업 제도화

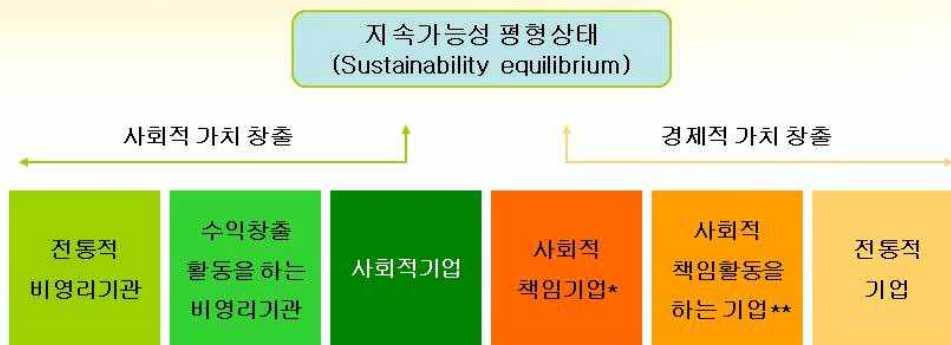


## 1. 사회적기업의 역사

- ▶ 각국의 역사적 배경과 사회경제적 환경에 따라 사회적기업에 대한 접근방식도 상이
- ▶ 미국은 시장경제 원리에 따라 기업경영방식으로 접근하는 반면, 유럽은 사회적 경제를 기반으로 정부와 EU가 전략적으로 육성 유도
- ▶ 우리나라는 법 제정 당시 유럽의 제도를 많이 벤치마킹하였으나, 점차 미국식 방식 접목 시도

	미 국	유 럽	한 국
강조점	수익 창출	사회적 수혜	사회적 수혜 → 수익 창출 강조
일반적 조직형태	비영리조직	협동회사/협회/회사	비영리조직과 상법상 회사 포괄
활동의 초점	모든 비영리활동	대인서비스	대인서비스 → 다양한 분야로 확대
사회적기업 유형	다수	제한적	제한적
이해관계자 참여	제한적	일반적	일반적
전략적 육성 주도	민간재단	정부/EU	정부
법적 프레임워크	부족	개발(또는 개발중)	개발
이윤 분배	원천 배제	제한적 인정	제한적 인정

## 2. 사회적기업의 개념(스펙트럼)



지속가능성 전략 : Doing well by doing good(상업적 방법을 활용한 사회적 프로그램 지원)

\* 주주의 이익을 목적으로 하는 영리기업이지만 사회적 사명에도 목적을 두고 있는 기업.  
이윤의 상당부분을 사회적 목적에 사용하고, 기업의 미션에 사회적 사명이 포괄되는 경우가 많음

\*\* 이윤 추구를 목적으로 하나 사회공헌활동에 참여하는 기업.  
경영상 이익을 위하여 사회공헌활동을 전략적으로 활용

Kim Alter (Skoll Centre 연구원)

## 2. 사회적기업의 개념(EMES)

사회적기업의 개념과 요건은 각 나라마다 다양하나, 유럽리서치네트워크(EMES) 기준이 사회적기업의 특성을 포괄

(유럽위원회 지원, 1999년 The Emergence of Social Enterprise in Europe 연구결과)

### 경제적 기준

1 지속적인 재화 • 서비스 생산 • 판매 활동

2 높은 수준의 자율성

사회적기업은 보조금이나 기부금의 혜택을 받더라도 다수의 시민에 의해 자발적으로 설립, 운영되는 것으로 직간접으로 정부당국 또는 민간기업에 의하여 운영되지 않음

3 상당 수준의 경제적 위험도

사회적기업은 대부분의 공공기관과 달리 재정적인 측면에서 창업과 운영에서 자신들의 자원 확보 노력과 함께 생존을 위해 상당한 수준의 경제적 위험을 감당

4 최소한의 유급직원

전통적인 비영리조직과 마찬가지로 자원봉사 인력을 활용할 수 있으나 최소한의 유급직원이 필요

## 2. 사회적기업의 개념(EMES)

### 사회적 기준

1 시민 주도형

사회적기업은 공동의 이해나 목표를 추구하는 지역사회 또는 집단에 소속된 사람들이 참여하는 집단적 역동성의 산물이며, 어떠한 형식으로도 이러한 특성을 보존하여야 함

2 자본소유를 기반으로 하지 않는 의사결정

일반적으로 1인1투표권의 원칙을 가리키거나 최소한 투표권이 지분에 의해 결정되지 않는다는 것을 의미. 사회적기업도 자본소유주의 역할이 중요하나 의사결정권은 다른 이해관계자와 공유

3 기업활동으로 영향받는 모든 사람 참여

서비스 이용자들은 사회적기업 구성원의 일부로 기업활동에 참여, 사회적기업의 목표중 하나가 경제활동을 통한 지역 차원의 민주주의 발전에 있는 경우가 많음

4 이익 분배의 제한

사회적기업 중에는 이익분배를 전적으로 금지하는 조직도 있고, 제한된 범위 내에서 이익을 분배하는 경우도 있는데 이를 통해 이윤극대화 행동을 지양함

5 지역사회 이익추구 목표 명시

사회적기업의 주요 목표의 하나는 지역사회 또는 특정 집단의 이익을 위해 활동하는 것임. 이런 맥락에서 사회적기업은 지역사회에 대한 높은 책임을 지님

## 2. 사회적기업의 개념(한국)

- ① 사회적 목적을 우선적으로 추구하면서,  
 ② 재화/서비스의 생산/판매 등 영업활동을 수행하는 기업(조직)

### 사회적 목적 우선 추구

- 조직의 주된 목적이 취약계층에게 일자리 또는 사회서비스를 제공하거나 지역사회 공익 등 사회적 목적 실현에 있을 것
- 서비스수혜자, 근로자, 지역주민 등 이해관계자가 참여하는 민주적 의사결정구조를 갖출 것
- 수익 또는 이윤 발생시 사회적 목적 실현에 재투자할 것

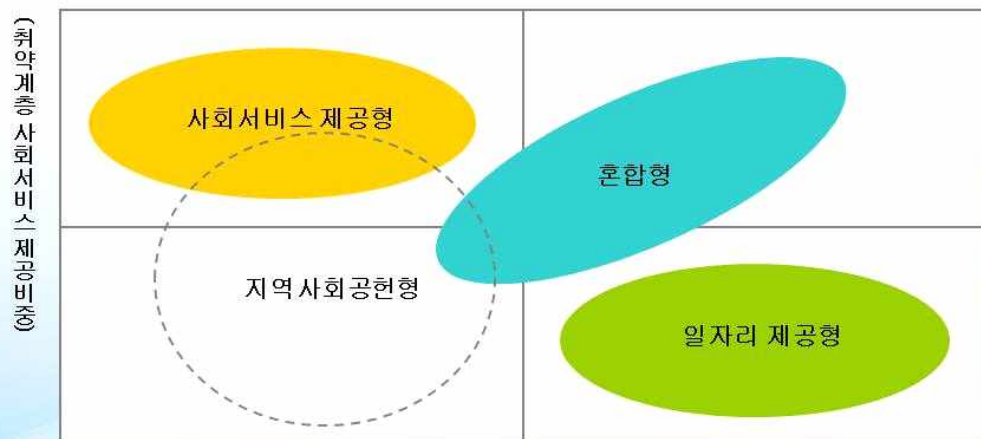
### 영업활동 수행

- 조직형태는 비영리법인, 주식회사 등 다양하게 인정하되, 독립된 조직으로서 정관, 규약 등을 갖출 것
- 유급근로자를 고용하여 지속적인 영업활동을 수행하고 있을 것
- 영업활동으로 얻은 수입(매출액)이 노무비의 30% 이상일 것

## 2. 사회적기업의 개념(한국)

우리나라는 사회적 목적에 따라 사회적기업을 아래와 같이 4개 유형으로 분류

\* 지역사회공헌형은 사회적기업 육성법상 기타형을 말함



\* 지역사회공헌형(기타형)은 지역사회 주민의 삶의 질 향상에 기여하는 것은 명백하나 서비스를 제공받는 취약계층의 비중을 계량화할 수 없는 영역(사업)



### 3. 사회적기업의 가치

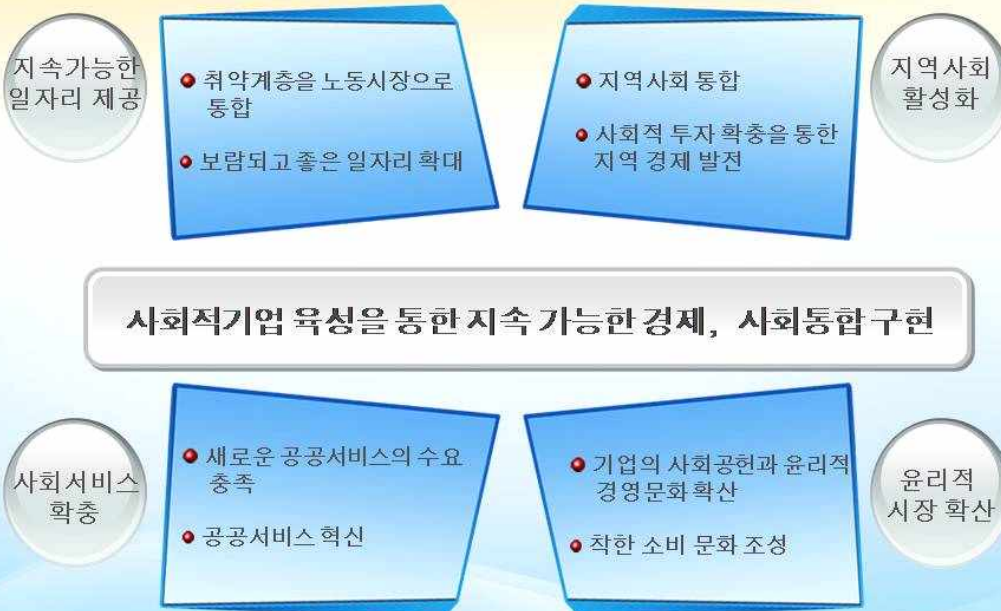
#### 영국 제3섹터청(2006)

- 사회적기업은 공공부문의 서비스를 대행하면서 보다 수준높고 효율적인 방식으로 서비스를 제공
- 사회적기업은 창업 수준을 전반적으로 향상시켜 국가 생산성을 증대시킴
- 사회적기업은 지역사회의 재생과 사회통합, 환경 문제와 같은 사회적 욕구에 부응하고 있음. 특히, 소외계층이 기술을 익히고 발전기회를 얻을 수 있는 통로 역할을 수행함
- 사회적기업은 공정거래와 같은 윤리적 실천을 주도하고, 윤리적 시장(ethical markets)을 촉진하여 기업들의 사회적·환경적 책임 실천에 대한 소비자들의 인식을 증가시킴  
(Office of the Third Sector(2006), Social Enterprise Action Plan: Scaling New Heights)

#### 파올라 보보스 등(2006)

- 사회적기업은 지역사회에 필요한 사회서비스를 제공하며, 서비스 전달과정에 다양한 이해당사자를 참여시켜 서비스 수준을 향상시킴
- 사회적기업은 장기실업자, 장애인, 소수집단에게 직업훈련과 기술교육을 시켜서 이들이 임시적 또는 영구적으로 취업할 수 있도록 지원함으로써 사회통합에 기여함
- 사회적기업은 사회적 목표를 달성하기 위해 지역사회의 자원을 동원하고, 시민참여를 촉진시키는 등 사회 혁신을 위한 파트너십을 발전시켜 시민사회 발전에 공헌함  
(Paola Bobos 외(2006), Reviewing OECD experience in social sector)

### 3. 사회적기업의 가치



사회적기업 육성 기본계획(노동부)

## Ⅱ. 사회적기업 및 정책 현황

### 1. 인증기업 현황

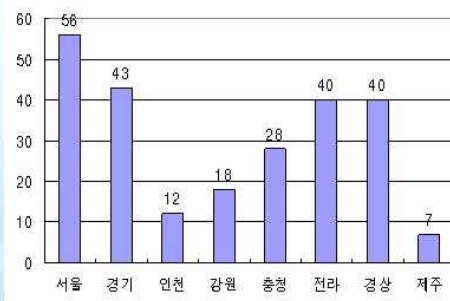
### 2. 사회적기업 지원 정책현황

### 3. 외국의 사회적기업 지원정책

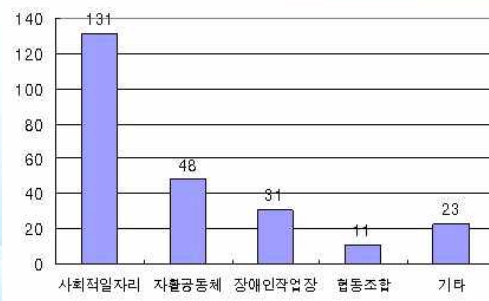
### 1. 인증기업 현황

- ▶ '09.6월 현재 인증 사회적기업수는 244개소(신청 496개소, 인증률 49.1%)
- ▶ 지역별로는 45.5%가 수도권에 집중, 다만, 인증차수가 거듭될수록 수도권 외 지역의 비율이 증가
- ▶ 신청사업의 설립경로는 사회적일자리사업단이 53.7%로 사회적기업 인큐베이팅에서 우위 점유, 다음으로는 자활공동체 19.7%, 장애인고용사업장 12.7% 순

지역분포



설립경로



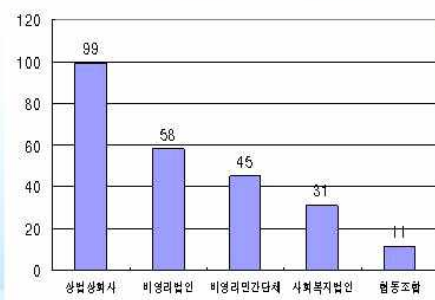
## 1. 인증기업 현황

- 사회복지/환경/간병가사 관련 서비스 업종이 높은 비중을 차지하고 있으나, 기타(제조업 등) 영역도 지속적으로 증가
- 상법상 회사(40.6%), 비영리법인(23.8%), 비영리민간단체(18.4%), 사회복지법인(12.7%) 순

업종(분야)



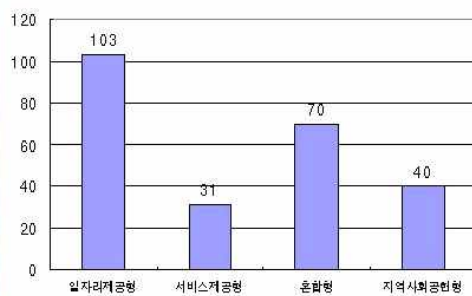
조직형태



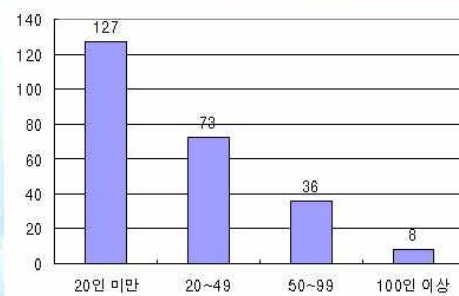
## 1. 인증기업 현황

- 유형별로는 일자리제공형이 가장 많고, 혼합형, 지역사회공헌형, 사회서비스제공형 순, 일자리제공형이 많은 것은 사회적 일자리를 토양으로 성장한 사회적기업이 많은 것과 상통
- 유급근로자수 50인미만 사업장이 200개소로 82%를 차지하고 있으며, 100인이상은 8개소, 초창기로 아직까지는 영세한 규모의 사업이 많음

유형별 인증현황



유급근로자수



## 2. 사회적기업 지원 정책현황

### 국민의 인식 제고

- 사회적기업에 대한 국민의 인식 제고를 위한 다양한 홍보활동 전개
- \* 사회적기업에 대한 인지도는 상승하고 있으나, 사회적기업 제품이나 서비스에 대한 적극적인 구매의향은 그리 높지 않은 수준

〈사회적기업 인지도 조사결과 - 사회적기업연구원('08년)〉

- ① 사회적기업에 대해 이해하지 못하였고 관심도 없다
- ② 사회적기업에 대해 이해하지 못하였으나 관심이 생겼다
- ③ 사회적기업에 대해 이해는 하였으나 관심은 없다
- ④ 사회적기업에 대해 이해하였고 관심도 생겼다
- ⑤ 사회적기업에 대해 이해하였고 제품이나 서비스 구매 의욕도 생겼다



### [사회적기업 제품/서비스구입 의향] (%)

전혀 구입할 의향이 없다	별로 구입할 의향이 없다	어느정도 구입할 의향이 있다	매우 구입할 의향이 있다	모름/ 무응답
2.7	19.6	53.7	11.2	12.9

#### ▶ 계층별 - '구입 의향이 있다'

성별	남자	66.5%
	여자	63.2%
연령별	19-29세	63.2%
	30대	72.7%
	40대	70.3%
	50세 이상	56.7%
사회적기업 인지	인지	74.9%
	비인지	56.9%

## 2. 사회적기업 지원 정책현황

### 설립 및 운영 지원

- 경영컨설팅 : 3년간 최대 2천만원, 연간 1천만원 한도내에서 경영컨설팅 비용 제공
- 전문인력 채용 지원 : 기업당 3명 범위내에서 최장 3년간 인건비(150만원 한도) 지원
  - \* 연차별로 자부담 비율 상향조정(10→30 → 50)하고, '09년에 한하여 경제/경영학과 출신 청년전문인력 2명 추가지원(월 120만원, 1년)
- 자금 대부 : 최대 4억원, 연리 2%(2억원 까지)~5%(2억원 초과), 1년거치 4년상환
- 세제지원 : 4년간 법인세 50% 감면
  - \* 사회적기업에 기부하는 기업에게는 소득의 5% 범위내에서 기부금 손금 산입 인정
- 아카데미 과정 운영지원 : 사회적기업가 교육훈련 지원(통합과정 8, 특화과정 11)
- 사회적일자리 참여기회 제공 : 사회적일자리 참여시 신규고용 1인당 월 837천원의 인건비와 사회보험료(인건비의 8.5%) 지원
- 대기업/전문가단체 등의 사회적기업 설립 및 지원 유도(사회적기업 지원 협약 체결)
- 공공기관의 사회적기업 제품 구매 및 공공서비스 위탁 유도(지자체 평가지표)



## 2. 사회적기업 지원 정책현황

### 네트워크 구축/운영 지원

- 업종별/지역별/전국/국제 네트워크 구축 및 운영 지원
  - \* OECD LEED와 한국의 사회적기업에 대한 비교연구 수행중
- 사회적기업 육성 관련 이론적 기반 구축을 위한 연구자네트워크(연구포럼) 운영 지원
- 지역개발, 문화예술, 로컬푸드, 산림, 문화재 관리 등 전략분야 사회적기업 육성을 위한 관계부처 네트워크 구축
  - \* 행안부, 농식품부, 문화부, 문화재청, 산림청 등과 사회적기업 모델 발굴을 위한 실태조사 실시중

### 지방자치단체의 참여/협력 유도

- 지역특성에 맞는 예비사회적기업 발굴을 위한 지자체-지방노동관서 협력 강화
  - \* 지역별 예비사회적기업(사회적일자리) 발굴 실적에 따라 인원 배정 차등
- 사회적기업 지원 조례 제정 및 지역별 사회적기업 육성계획 수립 유도
  - \* 조례제정 지자체 : 서울, 부산, 경기, 강원, 충북, 충남, 전남, 경북, 경남 등 8개 광역자치단체와 전주, 청주, 광명, 나주, 군산 등 5개 기초자치단체

## 3. 외국의 사회적기업 지원정책

### 사회적기업 지원정책

- 직접적 재정지원 : 보통 프로젝트를 매개로 하나(벨기에, 핀란드, 이탈리아 등), 정부와 사회적기업 연합체간 협상을 통하여 결정되는 경우도 있음 (포르투갈)
  - ※ 포르투갈은 매년 정부와 사회적기업 연합조직간 협상에 의하여 보조금의 규모 결정(사회적기업 비용의 60% 수준)
- 간접적 재정지원 : 노동통합형 사회적기업과 관계되며, 대부분 임금보조금으로 지급됨
  - ※ 스웨덴은 장애 또는 노동능력 상실정도를, 프랑스는 최저임금을 임금보조금 지급기준으로 함
  - ※ 아일랜드는 지역사회 고용계획에 따라 장기실업자에게 보조금을 지급하여 이들이 지역사회 및 공익프로젝트에 참여하도록 함
- 경영지원 : 인큐베이팅, 컨설팅, 교육훈련, 정보제공 등 다양한 서비스 제공
  - ※ 인큐베이팅 및 컨설팅 : 핀란드 사회적기업지원기구(NSSSE), 벨기에 지역창업지원센터(13개), 영국 버밍엄 사회적기업협의체(Co-Enterprise Birmingham) 등
  - ※ 교육훈련 : 독일, 오스트리아 등은 사회적기업 경영을 석사과정으로 개설하여 교육훈련 실시
  - ※ 지식/정보 : 스페인은 무료 웹사이트를 개설하여 교육훈련, 자금, 법적 문제, 조세, 인적자원 등 정보 제공
- 교류/협력 장려 : 정부와 사회적기업 연합체간(종적), 사회적기업간(횡적) 네트워크 활성화 지원
  - ※ 프랑스 CAINE(경제활동을 통한 고용통합 국가위원회) : 노동통합형 사회적기업연합체대표, 정부대표, 선출직 대표, 노동조합 및 사용자 대표 등으로 구성된 종적 네트워크
  - ※ 영국 DTA(개발트러스트협회) : 9개의 지역네트워크와 전문가 포럼간 정보 및 우수사례 교환 등을 위하여 구성된 횡적 네트워크



### 3. 외국의 사회적기업 지원정책

#### 시 사 점

- 사회적기업의 발달정도는 국가의 개입 여부 및 개입 정도에 따라 큰 편차를 보임
  - ※ 유럽에서 사회적기업이 가장 발달한 영국은 국가가 전략적으로 사회적기업 육성, 반면, 사회적기업에 대한 개입이 미흡한 발트해 연안국가와 터키 등은 사회적기업 발달 부진
- 수익활동을 통한 자립가능성 제고의 중요성이 증가하고 있으나, 초기에는 공공재정의 역할이 큼
  - ※ 특히, 노동통합형 사회적기업은 임금보조금 등 생산성 격차 보정을 위한 재정지원이 중요
- 사회적기업에 대한 지원제도는 사회적기업 발달단계와 국가별로 사회적기업에 대하여 기대하는 역할에 따라 상이
  - ※ 사회적기업이 발달하고, 사회적기업의 시장경쟁력을 강조하는 영국은 경영지원, 자금융자, 네트워크 지원 등에 주력
  - ※ 사회서비스 확충 또는 취약계층 일자리 제공 등의 기능을 강조하는 국가들은 경영지원 외에 프로젝트 보조금 등 직접지원과 임금보조금 등 간접지원을 병행
- 사회적기업의 자생력 및 경쟁력 제고를 위해서는 중앙정부 외에 지역정부, 기업, NGO 등의 참여와 후원이 활성화될 필요
  - ※ 민간기업의 기부문화가 발달한 미국은 국가의 개입 없이도 사회적 경제 영역이 활성화됨
  - ※ 영국, 벨기에 등은 지역정부의 적극적인 개입과 비영리조직의 활성화가 사회적기업 발전의 토양으로 작용

## III. 사회적기업 육성 정책방향

### 1. 여건 전망

### 2. 사회적기업의 육구

### 3. 향후 정책방향

## 1. 여건 전망

### 사회적기업에 대한 기대수준이 높아짐

- 신규 고용창출이 둔화되고 고용의 질도 악화
  - \* 신규 취업자 증가 수가 '05년 이후 30만명을 하회하다가 최근에는 15만명 내외에 그침
  - \* 임시일용직 근로자 수 : 6,122천명('97) → 7,200천명('08)
- 이에 반해 사회서비스 분야는 고용잠재력도 높고 실제 고용창출도 활발
  - \* '01~'05년에 늘어난 연평균 32만명의 취업자중 사회서비스 분야가 45.4%(14.6만명) 차지

### 공공서비스 분야에서 유리한 환경 조성

- 공공서비스 분야의 재정지출 지속 확대('07년 대비 '08년 예산규모 10% 이상 증가)
- 바우처 시스템의 발전은 사회적기업에 기회의 장을 제공(바우처시장 규모 : '07년 1,539억원 → '09년 3,539억원)
  - \* 다만, 영리기업과 동일한 조건에서 경쟁하도록 할 경우 사회적기업의 혁신적 역할 축소

## 1. 여건 전망

### 제3섹터의 규모 및 역량은 아직 미흡

- 사회적기업의 기반이 되는 제3섹터의 규모나 제3섹터간 거래비중이 OECD국가보다 매우 낮은 수준
  - \* 시민사회조직의 노동력 비중(Salamon 등, 2004) : OECD 33개국 평균 4.4%, 한국 2.4%
- 다만, 창의적인 아이디어에 기초하여 기업가 모델을 채택하고 있는 시민사회단체와 소비자 협동조합, 비전통적 복지조직 등이 새롭게 등장하여 저변 확대중

### 민간의 사회적기업 투자 및 지원기반도 아직은 미약

- 민간의 사회적기업에 대한 투자나 사회적기업을 지원하는 민간의 조직기반이 취약
- 대기업의 사회공헌활동은 증가하고 있으나('07년 기준 약 2조원 수준) 대부분 1회성 투자에 그칠 뿐 사회적기업에 대한 투자규모는 크지 않음
  - \* 사회적기업 투자기업 : SKT(행복도시락), 교보생명(다솜이재단), 현대차(안심생활), 포스코 등

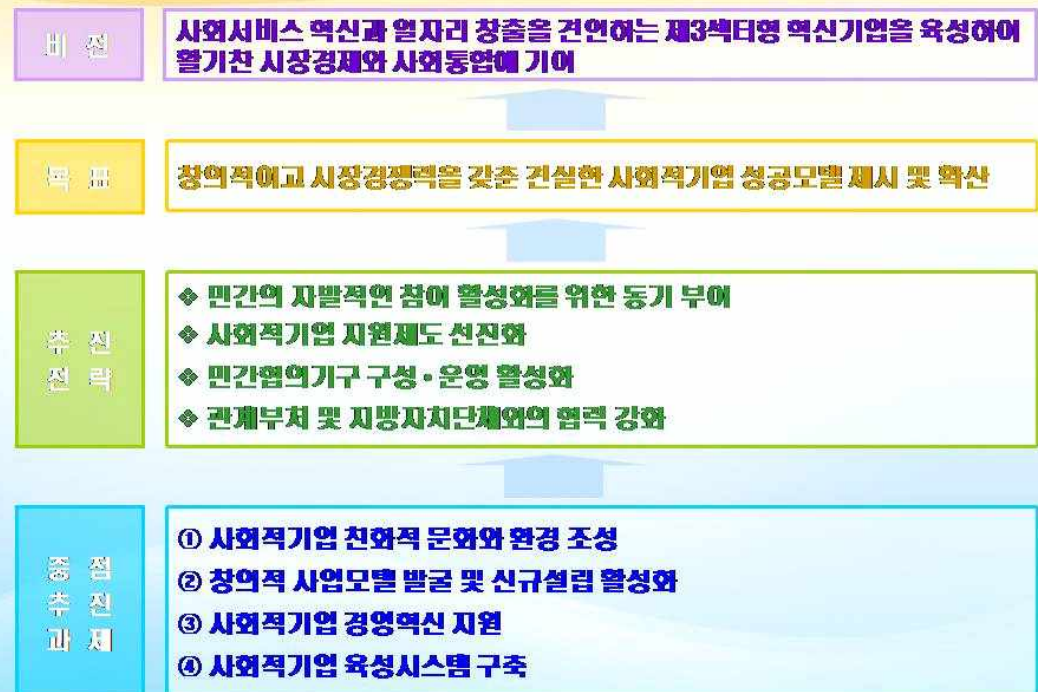
## 2. 사회적기업의 욕구

우리나라 사회적기업들은 사회적기업 발전을 위해서는 지자체의 역할이 가장 중요한 것으로 생각하고 있으며, 지자체 지원 우선순위는 아래와 같음

\* '08년 함께일하는재단 조사결과

1	사회적기업 활성화 조례 제정
2	사회적기업 전담부서 설치/전담인력 배치 : 각 부서 사회적기업 관련 업무 조정 및 지원 기능
3	기업의 사회공헌팀 네트워크 : 사회적기업 홍보와 자원 연계
4	지자체 위탁 공공서비스사업(바우처사업 등)의 사회적기업 참여기회 제공 등 구매 지원
5	사회서비스분야 여성/고령자 일자리사업의 사회적기업화 전략 수립과 추진
6	민간 사회적기업 포럼 및 업종협의체 운영 지원
7	분야별 모델기업 육성 - (예시)교육/문화/예술분야 등 사회적기업 육성 및 지원
8	권역별 여성인력 활용 사회적기업 육성 및 지원 - (예시)지역아동센터 및 방과후 교사 파견
9	사회적기업 펀드 조성
10	사회적기업가 아카데미 지원
11	기초지자체별 특성을 살린 지역친화적 사업육성체계 구축
12	전문자원봉사대(Probono) 구성/운영 및 지원
13	시민대상 사회적기업 인식 확대를 위한 홍보사업

## 3. 향후 정책방향





### 3. 향후 정책방향

#### 사회적기업 친화적 환경과 문화 조성

##### ■ 사회적기업의 가치 정립 및 전파

- ▷ 사회적기업의 가치나 경제, 사회적 영향력(취업자수, 임금수준, 매출액 등)을 나타낼 수 있는 지표 개발
- ▷ 초·중등 사회경제 교과서에 사회적기업의 내용과 가치 반영
- ▷ 성공사례 전파, 정부포상, 사회적기업가의 날 지정, 이미지 광고 등 사회적기업 인식확산 지속 추진

##### ■ 민간기업과의 협력모델 확산

- ▷ 1사1사회적기업 캠페인을 통하여 구매연계, 프랜차이즈, 전문성 기부, 공동판매 등 활성화
- ▷ 민간기업의 사회적기업 설립 유도, 지자체의 지역연계형 등 예비사회적기업 발굴 및 사회적기업 육성 유도
- ▷ 민간기업과 정책협의회를 구성하여 사회적기업 정책에 민간의 의견을 상시 반영

##### ■ 공공서비스의 혁신과 사회서비스 시장 창출

- ▷ 공공서비스 민영화, 분권화 등 전달체계 개선을 통하여 사회적기업 진출을 위한 사회서비스 시장 창출
- ▷ 우선구매 제도의 실효성을 확보할 수 있도록 세부 기준 마련 및 구매관행 개선
- ▷ 가격, 기능 위주의 조달체계를 사회적 책임 등을 반영할 수 있는 체계로 개선

##### ■ 사회적기업 자본시장 육성기반 조성

- ▷ 단기적으로는 휴먼예금, 재정, 기부금 모금 NGO, 중소기업 지원제도를 활용
- ▷ 장기적으로는 사회적기업 지원펀드 조성, 지역투자기관 육성
- ▷ 사회적기업 창업 및 자본 조달을 지원할 조직과 인력을 확보하고, 창업 및 자본시장 정보통합시스템 구축

### 3. 향후 정책방향

#### 창의적인 사업 모델 발굴 및 신규설립 활성화

##### ■ 혁신적이고 창의적인 사회적기업가 육성

- ▷ 사회적기업가 양성과정 지속 확대(\*08년 19개소 → '12년 30개소)
- ▷ 대학 학위과정에 전공분야 또는 교과과정 개설 지원
- ▷ 청년층에게 사회적기업 직장체험, 인턴 및 자원봉사 등 기회 확대를 통하여 사회적기업가로 육성

##### ■ 환경, 문화, 지역개발 등 분야별 육성전략 마련

- ▷ 전략분야별로 소관부처와 사회적기업 육성을 위한 역할 분담 및 협력 네트워크 구축(MOU 체결)
- ▷ 장기실업자 등에게 일경험, 능력개발, 취업지원서비스를 제공하는 경과적 일자리 제공형 사회적기업 육성

##### ■ 재정지원사업 등을 사회적기업으로 단계적 전환, 육성

- ▷ 재정지원사업의 자립을 지원하고, 예비사회적기업 발굴을 위한 분야별 액션플랜(action plan) 마련

##### ■ 예비사회적기업 육성시스템 구축

- ▷ 노동부 사회적일자리 창출사업을 사회적기업 발굴을 위한 경로로 활용
- \* 기업연계형 외에 지역연계형, 모델발굴형 지원

##### ■ 창업지원 인프라 구축 및 창업장벽 제거

- ▷ 사회적 벤처(Social Venture) 경연대회 등 혁신적인 창업모델 발굴 및 지원
- ▷ 국가와 지자체 협력 사회적기업 창업지원센터 설치 등 창업지원 인프라 확충

### 3. 향후 정책방향

#### 사회적기업 경영혁신 지원

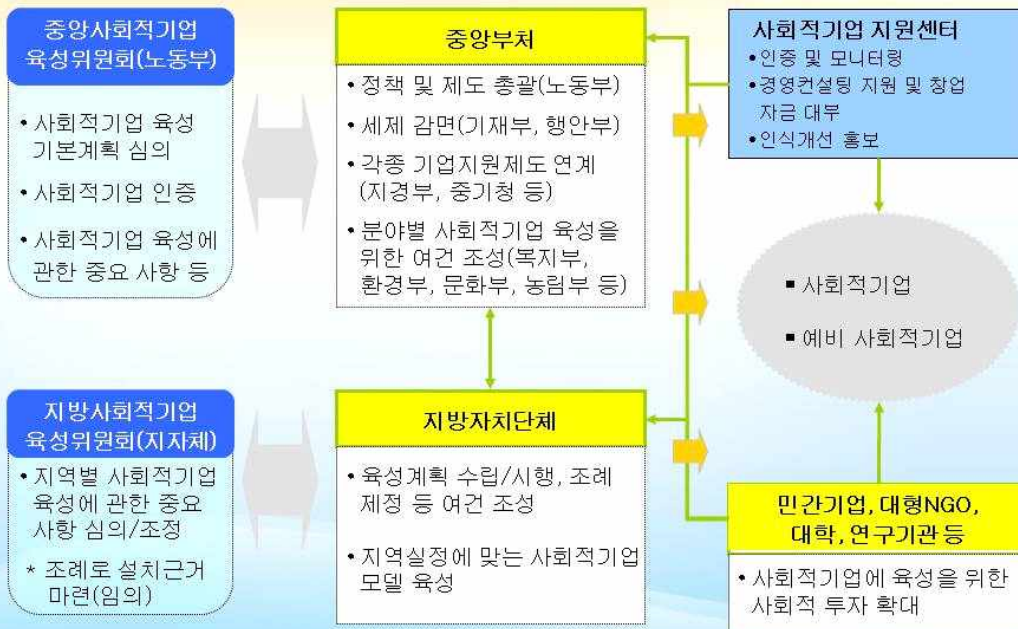
- 맞춤형 경영컨설팅 지원 강화
  - ▷ 일반경영, 디자인 및 마케팅 혁신, 생산성 향상 등 분야별로 수요자 중심의 경영컨설팅 시스템 구축
  - ▷ 사회적기업 홈페이지를 Business link 수준으로 개편하여 중소기업종합정보제공시스템과 연계
  - ▷ 은퇴한 전문인력 등으로 전문봉사대(probono)를 구성하여 사회적기업 지원
  - ▷ 사회적기업 종사자에 대한 직업능력개발 지원 확대
- 내부 경영투명성 제고
  - ▷ 인증 사회적기업에 대한 주기적인 모니터링 및 평가 강화 → 요건 미달기업 퇴출
  - ▷ 사회적 회계 및 평가모델 구축, Tool-kit 제공 등 회계투명성 제고 지원
  - ▷ 재정지원 사회적기업 외부감사 의무화
- 사회적기업 지원 네트워크 구축
  - ▷ 업종별, 지역별 사회적기업 네트워크 구축, 운영 지원
  - ▷ 한국사회적기업협회, 사회적기업 관련기관 연합 등 전국 네트워크 활성화 지원
  - ▷ 기업, NGO 등 민간과 사회적기업간 협업 증진
  - ▷ OECD 국가의 정부조직간, 업종별 사회적기업 네트워크간 교류, 협력 강화

### 3. 향후 정책방향

#### 사회적기업 육성시스템 구축

- 성장단계별 정부지원 원칙과 철학 정립
  - ▷ 초기에는 직접지원과 간접지원을 병행하되, 시장성의 정도에 따라 차등 지원
  - ▷ 성장단계에는 직접지원은 필요최소한의 범위로 제한하고, 간접지원을 통한 생존가능성 모색
- 사회적기업 지원제도간 연계시스템 구축
  - ▷ 사회적기업 유형별로 수혜를 받을 수 있는 정부지원내용을 종합정리하여 사회적기업지원맵(Map) 작성
  - ▷ 지원맵을 토대로 유형별로 적절한 지원제도와 매칭(일정 주기별로 업데이트)
- 자율과 분권에 기초한 육성/관리시스템 마련
  - ▷ 관계부처의 참여 확대 및 역할분담체제 구축
  - ▷ 사회적기업 육성에 대한 지방자치단체의 역할 강화
    - \* 사회적기업 관련 권한의 지자체 이양 추진
    - \* 조례 제정, 지자체별 계획 수립 등 지역별 여건에 맞는 육성기반 조성
    - \* 교육훈련 지원, 우수지자체 인센티브 (해외연수, 포상, 재정지원 등) 확충

## 〈사회적기업 육성체계〉



## 제2주제 : 국내외 사회적기업 사례로 본 성공요건

서성원 (사회적기업 지원 전북 네트워크 간사)





## 민·관 협력을 통한 사회적기업 활성화 방안

사회적기업의 지역화 전략을 중심으로

사회적기업 지원 전북 네트워크 서 성 원

## 사회적기업 육성법 시행 2년의 성과와 한계

### ○ 성과

- ▶ 2007년 현재 인증 사회적기업(244개), 예비사회적기업(763개 사업) 참여
- ▶ 지방자치단체의 사회적기업 지원에 대한 관심 및 정책수립(조례제정 및 예산지원)
- ▶ 중앙부처 사회서비스 추진사업단의 사회적기업 육성사업 참여
- ▶ 기업의 사회공헌사업(CSR)을 통한 사회적기업 지원 참여 확대(교보, 한화, 삼성, SK 등)
- ▶ 시민·사회단체의 사회적기업 관련 사업 참여 확대(지역운동, 환경, 복지, 교육 등)

## 사회적기업 육성법 시행 2년의 성과와 한계

### ○ 한계

- ▶ 인증사회적기업의 사회적일자리 의존도 심화 및 지속가능성 전망 부재  
(사회적일자리 지원 3+2에 따른 일자리 지원 종료 후 사회적기업의 생존문제)
- ▶ 사회적기업 인증신청 참여저조 및 예비 사회적기업 발굴 미흡  
(09년 들어 인증신청 급감 및 예비 사회적기업 모델발굴사업의 사회서비스 유형 한계)
- ▶ 유사 사업내용의 중복과 공급주체의 과잉으로 현장에서 경쟁 및 갈등요인 발생  
(자활근로, 사회적일자리, 희망근로, 사회서비스, 노인 일자리 등)

## 문제의 진단

### ○ 주체의 문제

- ▶ 사회적기업에 대한 거품  
사회적기업을 접근하는데 있어 이윤창출이라는 목적에 따라 경영기법이나 마케팅에 대한 접근은 강조되나 사회적경제 영역의 시장형성과 지역기반의 조직사업에 대한 노력 부족
- ▶ 사회적기업에 대한 박제화  
사회적기업 본연의 가치(참여와 책임, 지역기반, 연대와 호혜)에 기초한 축적 방식과 연대적 활동을 기반으로 하는 시장개발 및 경영원리 부재
- ▶ 사회적기업에서 성장의 독점  
사회적기업은 지역과 지역의 기반조직, 사람들과의 협력을 통해 공공의 축적이 이루어져야 하나 자본이 축적방식처럼 독점적 지위와 규모화의 모델을 선호하는 경향 존재

## 문제의 진단

### ○ 정책의 문제

#### ▶ 취약한 기업 사회공헌의 공공성

기업의 사회공헌은 기업의 필요가 아닌 정부와 민간간의 대화를 통한 사회적기업의 인적자원 육성과 시장을 창출하고 지원할 수 있는 시스템으로 구조화 될 필요가 있음

#### ▶ 국가의 복지정책 구상의 빈약

국가의 복지정책에 대한 기본 구사이나 전달체계, 대상, 서비스 내용에 대한 구상이 빈약한 상황에서 민간위탁에 의한 사회서비스 확대 방안은 사회적기업이 정부의 부족함을 대체하는 약역(?)으로 전략할 우려 있음.

#### ▶ 정부의 종합적 설계 부족

중앙부처 차원의 사회서비스 영역 지원이 확대되고 있으나 이를 종합하고 집중할 수 있는 부처간(지방정부 포함)의 종합적 설계 미흡

#### ▶ 정책 운용에서 지역과 사람의 누락

사회적기업의 근간이 지역인만큼 지역이 사회적기업을 보위하고 함께 성장 진화할 수 있도록 하기 위한 지역주체형성과 이를 위한 전략적 투자와 지원 필요

## 사회적기업 활성화를 위한 지역화 전략 필요성

#### ▶ 사회적기업과 지역의 연관성

지역은 사회적기업이 탄생하는 공간이자 사회적기업이 관계 맺는 대상이며 사회적기업이 지속가능할 수 있는 일종의 조건으로서 의미를 지니고 있기 때문

#### ▶ 사회적기업의 생존조건인 지역 내 시장 확보 필요

사회적기업이 생산하는 상품(재화, 서비스)의 수요자는 지역에 거주하는 지역주민이고 따라서 사회적기업이 생산하는 상품은 지역주민의 수요와 조응할 필요가 있으며 지역에 기반한 사회적기업의 시장 형성 필요

#### ▶ 사회적기업 지역화를 위한 민·관 협력의 필요성

사회적기업의 시행주체인 시민사회단체를 비롯한 민간영역과 지방행정서비스의 주체인 지자체의 연대와 협력을 통하여 지역주민들이 필요로 하는 서비스를 발굴하고 이를 일자리로 전환하기 위한 노력 필요



## 사회적기업은 지역경제 발전과 지방 자치단체 행정에 어떻게 기여하는가.

### 사례 1 : 사회적기업 사람과 환경(자원재활용)

- ▶ 08년 12월 : 자원재생공사 사업전환에 따라 전주시 생활계 폐기물 수거 운반 책임 전주시 이관
- ▶ 04년 5월 : 전주덕진자활 자활근로사업 시작  
(전주시 공동주택 생활계 폐기물 수거 운반)
- ▶ 07년 12월 : 사회적기업 사람과 환경 인증
- ▶ 08년 1월 : 전주시 생활계 폐기물 수거 운반 민간위탁에 따른 용역 조사(전주시 공동)
- ▶ 08년 3월 : 전주시 생활계 폐기물 수거 운반 민간위탁

시사점 : 자활근로사업을 통한 전주시 청소행정업무 민간 분담  
상호 신뢰를 전제한 민간위탁 비용 공동조사를 통한 전주시  
재활용품 수거운반 위탁비용 절감  
사회적기업의 지자체 사업 민간위탁을 통한 안정적 시장 창출  
민·관 협력을 통한 신규 일자리 창출 모색(소형가전, 유해성 폐  
기물 등)

## 사회적기업은 지역경제 발전과 지방 자치단체 행정에 어떻게 기여하는가.

### 사례 2 : 사회적기업 나눔푸드(로컬푸드)

- ▶ 03년 2월 : 출장뷔페, 유과제조 사업을 중심으로 자활근로사업 시작  
(진안자활센터)
- ▶ 07년 9월 : 자활공동체 나눔푸드 설립
- ▶ 07년 9월 : SK 행복나눔재단 행복도시락센터 진안점 개소  
진안 관내 320가구 및 지역아동센터 (10곳) 급식 공급
- ▶ 08년 7월 : 사회적기업 나눔푸드 인증
- ▶ 09년 1월 : 도시락 급식에 필요한 농산물 생산 가공사업 시작  
식자재 구입비용 1억5천만원의 50% 지역 농산물 구매

시사점 : 공공급식 민간위탁을 통한 SK 행복도시락 사업 지역  
유치 (1억5천만원 시설비 및 일자리 창출)  
지역농산물의 구매·가공사업을 통한 지역농가 소득창출  
및 일자리 확대  
사회적기업의 지속가능한 사업기반 마련

## 각 지방자치단체의 사회적기업 지원 현황

- ▶ 구체적 목표 제시 : 향후 사회적기업 육성계획을 구체적 수치로 제시
- ▶ 사회적기업 실태조사 사업 계획 : 지역적합형 사회적기업 모델수립 조사, 예비사회적기업 실태조사
- ▶ 사회적기업 홍보 방안 : 도청 홈페이지 홍보, 관련 실무자 교육 및 포상, 언론 홍보
- ▶ 사회적기업 경영 지원 방안 : 중소기업 육성기금을 통한 지원 사회단체 보조금을 통한 지원, 도 지정금고의 사회적기업 지원 참여, 지방정부 예산의 의한 사회적기업 설립 및 운영경비 지원
- ▶ 우선구매 및 판로개척 방안 : 사회서비스 분야의 지자체 등 공공기관과 공공계약 추진, 사회적기업 제품 또는 서비스의 우선구매 확대
- ▶ 지역 네트워크 강화 : 1사 1사회적기업 사회공헌 결연사업, 사회적기업 지원 민·관 네트워크 구성, 예비사회적기업 지원 협의체 구성
- ▶ 지자체 지원체계 구축 : 사회적기업 관련기관 협의체 구성, 사회적기업 활성화를 위한 TF팀 구성
- ▶ 예비 사회적기업 지정·육성 : 사회적기업 지원조례 명기

## 전라북도의 사회적기업 지원 정책

- ▶ 사회적기업 전담 부서 설치  
사회서비스 사업 담당(07년 8월)에서 사회적기업 담당(09년 5월)으로 변경
- ▶ 사회적기업 지원 조례 제정(09년 7월 3일 공표)  
사회적기업 지원 민·관 실무위원회 구성  
사회적기업 지원센터 설치  
우선구매, 업무위탁 지원에 대한 의무조항
- ▶ (예비)사회적기업 지원 예산 확보  
운영비 및 시설비 지원을 위한 예산 (09년 추경 2억)
- ▶ 사회적기업 지원 민·관 협력체제 구축  
07년 5월 사회적기업 지원 전북 네트워크 출범 이후 상시 논의구조 운영

## 지자체 지원제도의 문제점

- ▶ 지방비 부족  
지자체 예산 부족으로 조례에 근거한 실질적 지원 어려움.
- ▶ 전문인력 부족  
사회적기업을 이해하는 공무원 부족, 민간 영역에서도 전문가 부족
- ▶ 사회적기업 전담부서 미비  
지자체마다 사회적기업 담당 부서가 다르고 총괄 전담하기 위한 부서 미흡
- ▶ 전망의 불투명  
주체들의 사회적기업 성공에 대한 확신이 없고 중앙정부가 책임질 것이라는 막연한 기대

## 민·관 협력을 통한 사회적기업 활성화 어떻게 시작할 것인가

- ▶ 지자체 사회적기업 전담부서 설치  
사회적기업의 각 사업영역과 관련이 있는 부서의 업무와 협조하고 조정할 수 있는 전담부서의 설치가 반드시 필요하며 관련부서의 육성협의체 참여
- ▶ 사회적기업 관련 민간단체 네트워크 구축  
사회적기업 유관사업(자활, 사회서비스, 노인일자리, 장애인 일자리)과 민간 지원 자원(노무, 회계, 경영 등), 교육기관 및 대학, 언론, 지역 정치인 등이 함께 참여하는 민간 네트워크 구축과 사회적기업의 공공성 확대라는 조직의 정체성 명료화
- ▶ 사회적기업 지원 민·관 협의기구 상설화 및 지원센터 설치  
사회적기업 지원을 위한 민·관 협력을 내실화하기 위한 위원회 구성과 실무는 의를 위한 실무협의체 구성이 반드시 필요하며 일상적이고 지속적인 지원을 위한 사회적기업지원센터 설치 필요
- ▶ 민·관 공동의 사회적기업 욕구조사 및 지역사회 수요조사  
민·관 공동 현장방문을 통하여 업종 및 유형별, 기능별 욕구를 파악하여 지원내용을 구체화하고 지역의 사회서비스 욕구파악을 통한 신규 일자리 창출 가능성 및 업종별 사회적기업 육성전략 수립이 필요



## 업종별 사회적기업 지역화 전략

### ○ 돌봄서비스 영역

- ▶ 지역 내 돌봄서비스 수요 공급 조사를 통한 일자리 안정화
- ▶ 돌봄서비스사업의 영리업체 개방에 대비 비영리 블록 구축

### ○ 재활용사업 영역

- ▶ 재활용품 집적과 2, 3차 처리공정을 통한 부가가치 창출
- ▶ 소형가전, 유해성폐기물 등 재활용 시스템 구축을 통한 신규 일자리 창출

### ○ 주거복지 영역

- ▶ 주택에너지 효율화사업을 통한 집수리 신규사업 영역 개발
- ▶ 분산 시행 되는 주거복지사업의 집중을 통한 사회적기업 육성

### ○ 로컬푸드사업 영역

- ▶ 지역아동센터 영·유아보육센터, 사회복지 유관 공공급식시설, 기업체 식당의 수요파악을 통한 로컬푸드 시장 개척
- ▶ 지역생협과 연계한 지역농산물의 판매시장 확보

## 업종별 사회적기업 지역화 전략

### ○ 청소사업 영역

- ▶ 학교청소사업 예산의 공식화를 통한 일자리 안정화

### ○ 문화·예술영역

- ▶ 문화 바우처, 사랑의 티켓 사업의 지역공연 할당제 도입
- ▶ 영·유아 보육시설, 방과후 공부방에 필요한 교육 프로그램 공동 개발 및 강사 파견
- ▶ 영역별 공연사업단의 통합 콘텐츠 개발

### ○ 영·유아 보육 및 지역아동센터 사업영역

- ▶ 인력수요처(영유아보육협회, 지역아동센터협회 등)와 공급기관간의 협력을 통한 파견인력의 수요 공급 공식화 및 안정화
- ▶ 급식을 매개로 지역 로컬푸드 사업과 연계방안 모색

## 사회적기업 접근의 발상을 전환하자.

- ▶ 지방정부는 사회적기업을 지원함에 있어 노동부나 행자부의 평가에 연연하지 말고 사회적기업을 피해해진 지역경제의 활성화, 취약계층의 일자리 창출 대안, 사회적 배제 완화와 빈곤문제 해결을 위한 유의미한 대안의 하나로 인식하고 지자체의 적극적인 지원과 노력이 필요함.
- ▶ 사회적기업의 주체인 시민사회단체는
  - ▶ 첫째. 지역으로부터의 신뢰확보를 전제로 취약한 인적 물적자원을 확보하기 위한 노력을 지속해야 한다.
  - ▶ 둘째. 사회적기업들이 자신들의 활동을 중심에 놓지 않고 지역의 주체들이 상호 연대할 수 있는 매개자로서의 역할에 관심을 기울여야 한다.
  - ▶ 셋째. 사회적기업은 지역발전의 패러다임 변화에 대한 고민이 필요하다.
  - ▶ 넷째. 사회적기업가들은 혁신적 자세가 필요하다.



## 제3주제 : 충청남도 사회적기업의 기능성과 육성과제

이용재 (호서대학교 교수)



# 충청남도 사회적기업의 가능성과 육성과제

이용재 교수(호서대 사회복지학과)  
2009년 8월14일

## 1. 사회적 기업의 정의

- 경제 활동 수행, 사회적 목표 성취가 주요 목적중의 하나, 구성원의 다양성과 경영에의 적극적 참여를 지향, 민주주의적 의사결정 원칙을 존중(OECD, 1999:9-10; Th. Jeantet, 2006:40; C. Borzaga and A. Santuari, 2001:166)
- EMES의 사회적 기업의 특징 : 첫째, 경제적, 기업 경영적 측면의 특성으로는 지속적인 제품생산과 서비스 판매활동, 높은 수준의 자율성, 상당한 수준의 경제적 위험, 일정비율 이상의 유급 근로, 둘째, 사회적 측면으로는 시민사회의 주도, 자본 소유에 기초하지 않는 의사결정권, 활동관련 행위자들의 참여적 성격, 제한적 이윤분배, 지역사회 공헌의 명확한 목표
- Kim Alter(2004)의 사회적 기업의 스펙트럼

### 사회적 가치 창출

←

전통적 비영리기관	수익창출 활동을 하는 비영리기관	사회적 기업
· 사회적 목적, 이해관계자에 대한 책임성, 수익은 사회적 프로그램이나 운영비에 재투자		

### 경제적 가치 창출

→

사회적 책임기업	사회적 책임 활동을 하는 기업	전통적 기업
· 이윤추구 목적, 주주에 대한 책임성, 주주에게 이익환원		

## 1. 사회적 기업의 정의

일반 기업	사회적 기업
<ul style="list-style-type: none"> <li>이윤의 획득을 목적으로 운영하는 자본의 조직단위</li> <li>소유와 노동의 분리</li> <li>영리목적</li> <li>노동, 자본, 인력 등 생산요소 모두가 이윤획득을 위해 통일적으로 규제</li> <li>수익을 노동, 배당, 세금, 이자, 대금 등의 형태로 배분</li> </ul>	<ul style="list-style-type: none"> <li>비영리조직과 영리기업의 중간 형태로, 사회적 목적을 추구하면서 영업활동을 수행하는 기업.</li> <li>민주적 의사결정 및 지배구조</li> <li>취약계층에 일자리 또는 사회서비스를 제공하면서 영업활동 수행</li> <li>수익의 사회적 목적 재투자</li> </ul>

충청남도에도 성공한 사회적 기업이 필요하다!

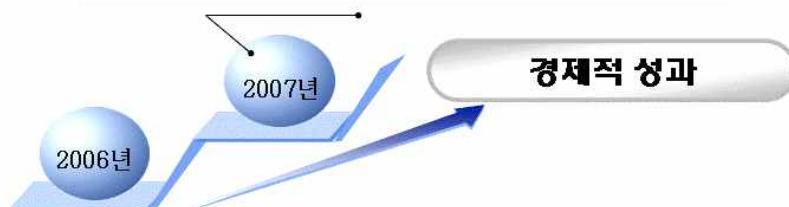
## 2. 사회적 기업이 충청남도에 미치는 영향

- 영국의 사례 : 국가와 지역 경제의 한 축

영국의 경우 2006년 기준 5만 5천 개의 사회적 기업이 있으며, 고용인원은 전체 근로자의 5%, 총 매출액은 한화 50조원(평균 4억8천만원), 근로자 고용사업체 총 매출액의 1.3%에 달하는 규모(Cabinet Office, 2006)  
\* 프랑스, 이탈리아 등 유럽국가 근로자의 상당수가 사회적 기업에 고용

- 한국의 사회적 기업에 대한 조사결과(사회적기업연구원조사)도 가능성 증명

증 자산 48.5%증가, 매출액과 당기순이익도 증가  
인건비 대비 매출액 2배, 정부와 지자체 지원금 대비 매출액 3배  
→ 충분한 시장에서의 성공 가능성



## 2. 사회적 기업이 충청남도에 미치는 영향

- 일자리 창출 : 취약계층과 여성 근로자
  - 우리나라 공공서비스 분야  
일자리 비중은 11% / 선진국은 20-30%
  - 실업자 수 대비 실업급여 수급자  
비중 20% 수준인 상황에서  
기초생활보장 수단으로 작용



- 취약계층을 위한 사회서비스의 증가
  - 각종 공익사업도 확대
- 도내 지역사회 비영리 민간조직의 역량강화
- 도내 사회적 일자리 등 정부지원 유치
  - 일자리 창출에 따른 인건비, 설비비 지원 등
- 도내 경제와 복지의 선 순환 관계
  - 노동의 질 향상과 노동참여율 증가로  
총공급 확대, 사회서비스증가로 가구지출부담이 감소해 구매력증대를 통한 총수요 확대



## 2. 사회적 기업이 충청남도에 미치는 영향

- 성공한 사회적 기업의 영향

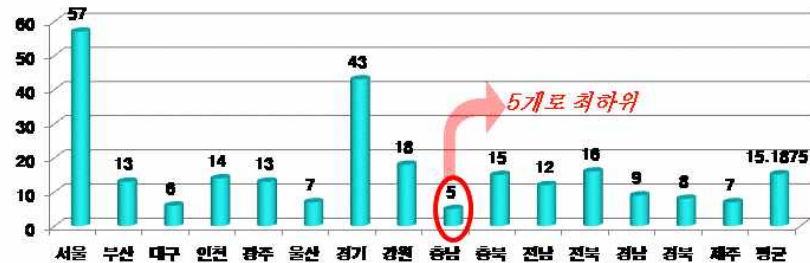
-<영국> ECT : 재활용 전문 사회적 기업. 정부지원 없이 연 900억의 매출, 6개의 기업을 가진 그룹으로 성장. 1100명 고용, 경영마인드 도입과 자원재활용 전문가를 많은 비용을 들여 스카웃하는 등 전문 인력의 채용 등이 성공요인

-<프랑스> 에스파스 : 환경전비전문기업. 노숙자를 고용해 하루 5시간 국립공원 정비나 청소 등을 하고 90만원 정도 월급제공. 기술부 25명, 실무자 40명, 자활근로자 130명 고용. 생태전문가를 채용해 관련 기술 제공. 정신과 의사도 직원으로 고용되어 있어서 상담.

-<한국> 함께 일하는 세상 : 청소전문업체. 기초생활수급자 고용, 직원 90명, 전국 24개 지점 개점. 한 달에 70만원~180만원 지급. 한국에도 성공한 사회적 기업이 등장하기 시작

### 3. 충청남도 사회적 기업의 현재

- 광역시·도별 사회적 기업 인증현황(2009년 현재)



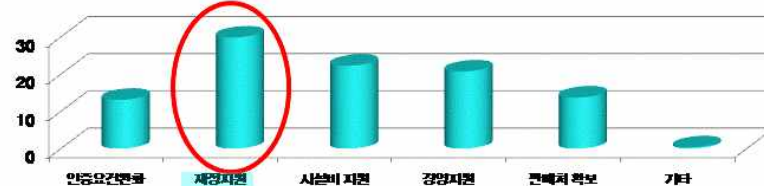
- 충청남도의 사회적 기업 5개

사회적 기업	사업내용	지역
유한회사 아산베이비시터	가사(베이비시터, 산후도우미), 홈케어도우미 등	아산
아산 YMCA 아가야	시간제 보육, 보육도우미 등	아산
하늘나무노인복지사업단	주·야간보호, 방문목욕, 밀반찬배달	천안
(주)플러스	재활용품·플라스틱수거, 임가공, 판매사업	금산
(사)한빛회 꽃밭사업단	비닐하우스 및 온실을 이용한 꽃 재배 및 배달	천안

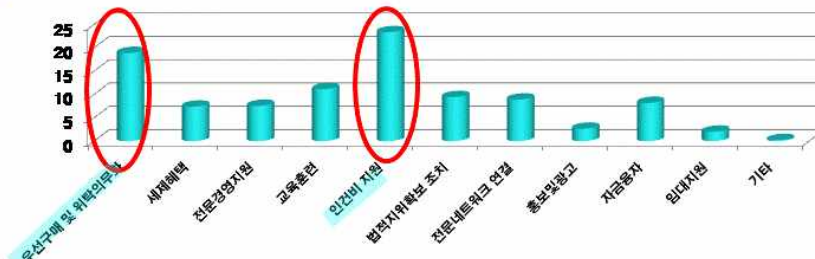
### 3. 충청남도 사회적 기업의 현재

- 인건비와 설비비 등 재정지원에 대한 욕구와 경영지원 욕구가 강함

- 사회적 기업 전환을 위한 선행조건에 대한 조사결과(%)



- 정부, 지방자치단체 등의 필요한 지원(%)





### 3. 충청남도 사회적 기업의 현재

#### ④ 충청남도 사회적 기업에 대한 평가

- 전국 252개 중 5개로 최하위
- 지방자치단체차원의 사회적 기업의 욕구에 대한 실질적 지원 부족
  - 사회적 기업의 전환을 위해 필요한 재정지원에 대한 지방자치단체의 지원이 부재
- 사회적 일자리(예비 사회적 기업) 창출사업도 타 지역에 비해 저조
  - 향후 사회적 기업 창출이 뒤쳐질 가능성
- 가사, 보육, 재활용 사업 등에 국한되어 단조로운 사업분야 한정
  - 타 지역에서 이미 사회적 기업으로 전환되어 인증이 가능한 것으로 검증된 분야도 미 추진
- 지역 내 수요자에 한정
  - 09년 7월 인증된 꽃밭사업단과 같은 전국구 대상 사업 부재
- 문화예술, 농어촌 연계 사업 등 다양한 분야로 확대되지 못하고 있는 상황
- 자활공동체, 시민단체 등 가능성 있는 기관들의 관심과 참여 부족

### 4. 충청남도 사회적 기업이 활성화 되지 못하고 있는 원인들

- 기존 사회적 기업에 대한 지원의 문제
  - 사회적 일자리 사업과의 지원 중복 및 연계 부족, 실효성 부족
- 지역사회복지기관 및 관련 시민사회단체의 관심과 의지부족
  - 욕구에 맞는 재정 등 지원이 부재
  - 과거 방식의 정부와 지방자치단체 의존적 운영
- 도 차원의 관심과 확실한 지원부족
  - 타 시도에 비해 낮은 조례제정과 실효성 있는 내용부재 : 전라남도는 전담 팀 구성
  - 도 차원의 체계적인 육성 및 활성화 정책 부재
  - 차별성 있는 확실한 지원정책 미비
- 정부-지방자치단체(광역과 기초)-지역기업-지역시민사회단체와 사회복지기관-사회적 기업 인증지원기관의 체계적인 지원 시스템 부재
  - 각자의 역할에만 충실하고 하나의 사회적 기업을 탄생시키고 성공시키기 위한 인큐베이팅 시스템은 부재
  - (사회적 일자리나 타 지역에서 이미 인증된) 가능성 있는 아이템과 기관에 대한 사회적 기업 전환 지원 시스템 부재

## 5. 충청남도 사회적 기업 활성화 가능성은 ?

### ● 사회적 일자리의 사회적 기업화 가능성은 매우 높다

- 2009년 7월말 현재 30개 기관이 참여 중
- 사회적 기업 인증요건과 매우 유사하고, 회계 또는 경영지원도 받고 있음
- 다인 간병, 돌봄 사업과 같은 보편적 아이템부터 재생고형원료사업, 두부 등 전통음식 제조, 경력중단여성 학습지도사 양성, 실버 택배, 의료장화 재활용, 뮤지컬 또는 국악교육공연 등 문화예술, 친환경 채소재배 및 가공 등과 같은 다양한 분야의 아이템으로 운영 중

### ● 문제는 저조한 사회적 일자리 참여

- 2009년도 정부 배정인원은 1차 194명, 2차 129명 총 323명임. 그러나 배정된 인원이 공고된 날에 다 선정되지 않아 2회에 공고된 인원인 323명을 선정하는데 약6개월 이상이 소요.
- 타 시도의 경우 경쟁률이 최하1.5:1이상(전남북도의 경우 3:1이상)을 기록했음에도 충청남도에서는 미달.

- 사회적 일자리 참여 확대와 사회적 일자리의 사회적 기업 전환을 위한 체계적 지원체계가 필요

## 5. 충청남도 사회적 기업 활성화 가능성은 ?

### ● 희망근로의 현황

- 2009년 7월말 1,268개 사업장에서 11천422명이 712억원의 예산으로 참여 중
- 주민창안일자리프로그램(LIP)을 통해 운영 : 지역실정에 맞는 일자리 운영으로 부작용 최소화
- 지역경제회복과 실업을 감소, 필요일손 충원에 상당한 기여

### ● 문제는 일자리의 질 : 사회적 기업 전환 가능성은 매우 낮다

- 하천정비나 공원관리, 주변환경개선과 같은 단순하고 한시적인 일자리가 많아서 직업훈련이 이루어지지 못하고 있어서 경과적 일자리로서의 역할을 수행하지 못하고 있음.
- 희망근로 종료 후 다른 일자리 연계가 안 될 경우 대량 실업 발생 우려
- 지속 가능한 일자리가 되어야 하지만, 현재로서는 어려움

- 희망근로의 사회적 일자리와 사회적 기업 근로자로 연계해서 채용할 수 있도록 지원 필요

- 사회적 일자리로 전환 가능한 사업은 사회적 일자리로 우선 전환신청이 필요



## 6. 충청남도 사회적 기업 육성을 위한 전략

- 노동부의 2012년까지 3년간 육성 목표 : 1,000개의 일자리 창출  
- 충청남도에 사회적 기업 50개를 만들어 보자

연도별	계	2008	2009	2010	2011	2012
기업 수	50	3	5	10	15	17

- 단기적으로 당장 사회적 기업 전환이 가능한 대상부터 접근
  - 예비사회적 기업(사회적 일자리) 또는 희망근로에 대한 우선 육성
  - 사회적 기업으로 인증 받은 사업과 아이템에 대한 접근
  - 자활공동체, 장애인공동작업장, 바우처 참여기관 등 사회적 기업 인증이 준비된 기관부터 육성
- 정부-충청남도-기초자치단체-지역기업의 실질적이고 유기적 지원체계 구축
- 사회적 기업의 아이템구분에 따른 전략적 육성
  - 지역사회 내 수요와 전국 또는 국제 수요 사회적 기업을 구분해 발굴
- 사회적 기업 품질이나 서비스 관리
- 역량 있는 사회적 기업에 대한 과감한 인센티브 지원제공

## 7. 사회적 기업을 어떻게 지원해야 할 것인가?

- 중앙정부보다 한계 없이 더 자유롭게 지원할 수 있다.

- 사회적 기업 육성 전담부서 설치
  - 단기조직이 아닌 상근자가 있는 일상조직화
  - 기초자치단체별 담당자 지정

- 사회적 기업 인증을 위한 지역 내  
관련조직의 연계 및 상시 회의체운영

- 사회적 기업 인증 가능 아이টে에 대한  
우선적인 전환유도 및 컨설팅
  - 사회적 일자리 사업 아이টে 전환 지원
  - 희망근로사업 중 가능한 아이টে 전환지원
  - 타 지역 인증기관 및 인증 아이টে에 대한 전환지원
  - 자활공동체, 장애인 작업장 등에 대한 전환지원
  - 지역 농산물 브랜드 등 기존 브랜드를 활용한 전환



## 7. 사회적 기업을 어떻게 지원해야 할 것인가?

- 🌐 **사회적 일자리 운영 아이템**: 재활용사업, 원예사업, 두부제조, 전통음식제조, 뮤지컬 및 전통 음악공연 및 교육, 친환경소재이용 소독, 유기농 채소 재배 및 판매, 간병 등
- 🌐 **타 지역 인증 아이템**: 폐자원 등 재활용, 간병, 봉투 또는 장갑생산, 공연 등 문화예술, 의류 및 패션, 소독 및 세차, 찻숯제조판매, 식품제조판매, 집수리, 나눔가게, 유기농 농산물 재배 및 판매, 출판 및 디자인, 역사 및 문화교실, 청소 및 시설관리, 급식지원, 지역사회보건서비스, 방과 후 교실, 베이비시터, 장애인 콜센터, 쿠키제조판매, 요양시설운영 및 교육, 세탁, 현수막 등

- **타 지역보다 앞서가는 지원**
  - 우선구매의 의무화 및 출선수범 및 판로개척에 대한 지원  
: 사회서비스 제공자 우선선정 등
  - 교육훈련을 통한 전문성 향상
  - **사회적 기업 투자지원기금의 별도 마련**
  - 사회적 기업 서비스 및 제품관리
  - 행정지원: 빠른 예비 사회적 기업의 조직형태 변경 등
  - 사회적 기업 네트워크 운영지원 및 욕구수렴
  - 사회적 기업가 육성: 해외 우수기업 탐방 등

## 7. 사회적 기업을 어떻게 지원해야 할 것인가?

### [사회적 기업 자금지원기관]

- 🌐 영국의 지역개발금융기관(Community Development Finance Institution): 개인, 기업, 은행, 정부기금이 투자하여 만든 펀드로 투자자는 최대 20만 파운드까지 조세감면, 자금의 50%가 사회적 기업에 대여, 영국전역에 50개가 존재
- 🌐 영국의 지역개발벤처기금(Bridges Community Development Venture Fund): 낙후된 지역에 벤처자금, 전문자문, 조언서비스 제공
- 🌐 미국의 지역개발융자자금(Community Development Loan Fund): 낙후지역의 사업체나 비영리조직에 자금융자, 연방과 주정부, 금융기관, 기업, 종교단체가 재원

- 사회적 기업 전환의 예비단계로서 **사회적 일자리 사업의 적극 활용**
  - 지역사회 비영리기관 중심의 사회적 일자리 적극참여 유도 및 관련 지원
  - 가능한 희망근로의 사회적 일자리 사업전환 유도

- 성공한 사회적 기업을 만들기 위한 **'기초자치단체 / 1개 지역기업 / 사회적 기업'의 지원연계**
  - '1사 1사회적 기업' 지원운동
  - 가능성 있는 사회적 기업을 엄선해서 확실한 뒷받침
  - 무엇이 필요한지 Open Support System운영







## 8. 사회적 기업 지원기관(호서대학교)

---

- 정부재정지원사업 심사·모니터링 지원 및 (예비)사회적 기업 발굴 : 지방노동관서의 일자리사업 참여기관 모니터링 업무 지원 등
- 사회적 기업 인증 지원 : 사회적 기업 제도 및 인증요건·절차 등 안내를 위한 설명회·간담회 개최 등
- (예비)사회적 기업 경영자문 및 경영컨설팅 지원 : 회계·노무·세무 등 분야별 전문기관과 컨소시엄을 구성하여 일상적 경영자문 서비스를 상시 제공
- 지역별 (예비)사회적 기업 네트워크 구축
- 사회적 기업·사회적 일자리사업 참여기관 및 참여자 교육 지원
- 지역별 프로보노 및 자원봉사 프로그램 운영 및 (예비)사회적 기업 홍보



감사합니다!