

제3주제 : 충청남도 사회적기업의 기능성과 육성과제

이용재 (호서대학교 교수)

충청남도 사회적기업의 가능성과 육성과제

이용재 교수(호서대 사회복지학과)
2009년 8월14일

1. 사회적 기업의 정의

- 경제 활동 수행, 사회적 목표 성취가 주요 목적중의 하나, 구성원의 다양성과 경영에의 적극적 참여를 지향, 민주주의적 의사결정 원칙을 존중(OECD, 1999:9-10; Th. Jeantet, 2006:40; C. Borzaga and A. Santuari, 2001:166)
- EMES의 사회적 기업의 특징 : 첫째, 경제적, 기업 경영적 측면의 특성으로는 지속적인 제품생산과 서비스 판매활동, 높은 수준의 자율성, 상당한 수준의 경제적 위험, 일정비율 이상의 유급 근로, 둘째, 사회적 측면으로는 시민사회의 주도, 자본 소유에 기초하지 않는 의사결정권, 활동관련 행위자들의 참여적 성격, 제한적 이윤분배, 지역사회 공헌의 명확한 목표
- Kim Alter(2004)의 사회적 기업의 스펙트럼

사회적 가치 창출

←

전통적 비영리기관	수익창출 활동을 하는 비영리기관	사회적 기업
· 사회적 목적, 이해관계자에 대한 책임성, 수익은 사회적 프로그램이나 운영비에 재투자		

경제적 가치 창출

→

사회적 책임기업	사회적 책임 활동을 하는 기업	전통적 기업
· 이윤추구 목적, 주주에 대한 책임성, 주주에게 이익환원		

1. 사회적 기업의 정의

일반 기업	사회적 기업
<ul style="list-style-type: none"> 이윤의 획득을 목적으로 운영하는 자본의 조직단위 소유와 노동의 분리 영리목적 노동, 자본, 인력 등 생산요소 모두가 이윤획득을 위해 통일적으로 규제 수익을 노동, 배당, 세금, 이자, 대금 등의 형태로 배분 	<ul style="list-style-type: none"> 비영리조직과 영리기업의 중간 형태로, 사회적 목적을 추구하면서 영업활동을 수행하는 기업. 민주적 의사결정 및 지배구조 취약계층에 일자리 또는 사회서비스를 제공하면서 영업활동 수행 수익의 사회적 목적 재투자

충청남도에도 성공한 사회적 기업이 필요하다!

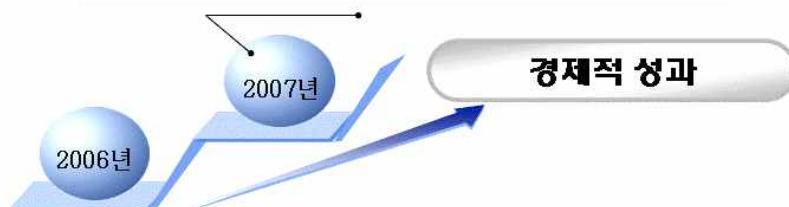
2. 사회적 기업이 충청남도에 미치는 영향

- 영국의 사례 : 국가와 지역 경제의 한 축

영국의 경우 2006년 기준 5만 5천 개의 사회적 기업이 있으며, 고용인원은 전체 근로자의 5%, 총 매출액은 한화 50조원(평균 4억 8천만원), 근로자 고용사업체 총 매출액의 1.3%에 달하는 규모(Cabinet Office, 2006)
* 프랑스, 이탈리아 등 유럽국가 근로자의 상당수가 사회적 기업에 고용

- 한국의 사회적 기업에 대한 조사결과(사회적기업연구원조사)도 가능성 증명

증 자산 48.5%증가, 매출액과 당기순이익도 증가
인건비 대비 매출액 2배, 정부와 지자체 지원금 대비 매출액 3배
→ 충분한 시장에서의 성공 가능성



2. 사회적 기업이 충청남도에 미치는 영향

- 일자리 창출 : 취약계층과 여성 근로자
 - 우리나라 공공서비스 분야
일자리 비중은 11% / 선진국은 20-30%
 - 실업자 수 대비 실업급여 수급자
비중 20% 수준인 상황에서
기초생활보장 수단으로 작용



- 취약계층을 위한 사회서비스의 증가
 - 각종 공익사업도 확대
- 도내 지역사회 비영리 민간조직의 역량강화
- 도내 사회적 일자리 등 정부지원 유치
 - 일자리 창출에 따른 인건비, 설비비 지원 등
- 도내 경제와 복지의 선 순환 관계
 - 노동의 질 향상과 노동참여율 증가로
총공급 확대, 사회서비스증가로 가구지출부담이 감소해 구매력증대를 통한 총수요 확대



2. 사회적 기업이 충청남도에 미치는 영향

- 성공한 사회적 기업의 영향

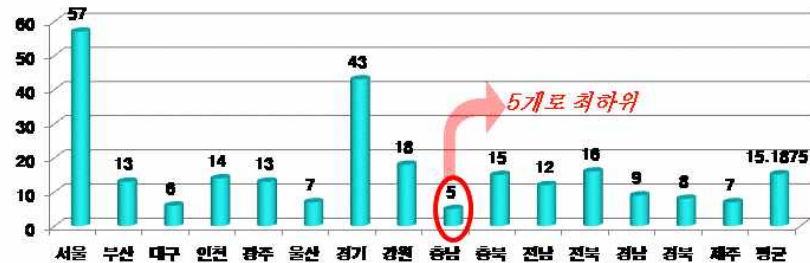
-<영국> ECT : 재활용 전문 사회적 기업. 정부지원 없이 연 900억의 매출, 6개의 기업을 가진 그룹으로 성장. 1100명 고용, 경영마인드 도입과 자원재활용 전문가를 많은 비용을 들여 스카웃하는 등 전문 인력의 채용 등이 성공요인

-<프랑스> 에스파스 : 환경전비전문기업. 노숙자를 고용해 하루 5시간 국립공원 정비나 청소 등을 하고 90만원 정도 월급제공. 기술부 25명, 실무자 40명, 자활근로자 130명 고용. 생태전문가를 채용해 관련 기술 제공. 정신과 의사도 직원으로 고용되어 있어서 상담.

-<한국> 함께 일하는 세상 : 청소전문업체. 기초생활수급자 고용, 직원 90명, 전국 24개 지점 개점. 한 달에 70만원~180만원 지급. 한국에도 성공한 사회적 기업이 등장하기 시작

3. 충청남도 사회적 기업의 현재

- 광역시·도별 사회적 기업 인증현황(2009년 현재)



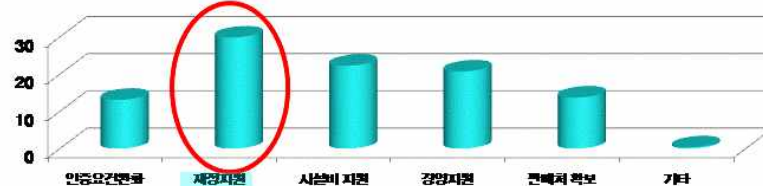
- 충청남도의 사회적 기업 5개

사회적 기업	사업내용	지역
유한회사 아산베이비시터	가사(베이비시터, 산후도우미), 홈케어도우미 등	아산
아산 YMCA 아가야	시간제 보육, 보육도우미 등	아산
하늘나무노인복지사업단	주·야간보호, 방문목욕, 밀반찬배달	천안
(주)플러스	재활용품·플라스틱수거, 임가공, 판매사업	금산
(사)한빛회 꽃밭사업단	비닐하우스 및 온실을 이용한 꽃 재배 및 배달	천안

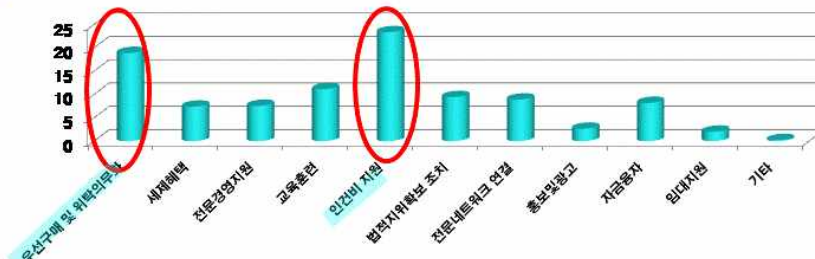
3. 충청남도 사회적 기업의 현재

- 인건비와 설비비 등 재정지원에 대한 욕구와 경영지원 욕구가 강함

- 사회적 기업 전환을 위한 선행조건에 대한 조사결과(%)



- 정부, 지방자치단체 등의 필요한 지원(%)



3. 충청남도 사회적 기업의 현재

④ 충청남도 사회적 기업에 대한 평가

- 전국 252개 중 5개로 최하위
- 지방자치단체차원의 사회적 기업의 욕구에 대한 실질적 지원 부족
 - 사회적 기업의 전환을 위해 필요한 재정지원에 대한 지방자치단체의 지원이 부재
- 사회적 일자리(예비 사회적 기업) 창출사업도 타 지역에 비해 저조
 - 향후 사회적 기업 창출이 뒤쳐질 가능성
- 가사, 보육, 재활용 사업 등에 국한되어 단조로운 사업분야 한정
 - 타 지역에서 이미 사회적 기업으로 전환되어 인증이 가능한 것으로 검증된 분야도 미 추진
- 지역 내 수요자에 한정
 - 09년 7월 인증된 꽃밭사업단과 같은 전국구 대상 사업 부재
- 문화예술, 농어촌 연계 사업 등 다양한 분야로 확대되지 못하고 있는 상황
- 자활공동체, 시민단체 등 가능성 있는 기관들의 관심과 참여 부족

4. 충청남도 사회적 기업이 활성화 되지 못하고 있는 원인들

- 기존 사회적 기업에 대한 지원의 문제
 - 사회적 일자리 사업과의 지원 중복 및 연계 부족, 실효성 부족
- 지역사회복지기관 및 관련 시민사회단체의 관심과 의지부족
 - 욕구에 맞는 재정 등 지원이 부재
 - 과거 방식의 정부와 지방자치단체 의존적 운영
- 도 차원의 관심과 확실한 지원부족
 - 타 시도에 비해 낮은 조례제정과 실효성 있는 내용부재 : 전라남도는 전담 팀 구성
 - 도 차원의 체계적인 육성 및 활성화 정책 부재
 - 차별성 있는 확실한 지원정책 미비
- 정부-지방자치단체(광역과 기초)-지역기업-지역시민사회단체와 사회복지기관-사회적 기업 인증지원기관의 체계적인 지원 시스템 부재
 - 각자의 역할에만 충실하고 하나의 사회적 기업을 탄생시키고 성공시키기 위한 인큐베이팅 시스템은 부재
 - (사회적 일자리나 타 지역에서 이미 인증된) 가능성 있는 아이템과 기관에 대한 사회적 기업 전환 지원 시스템 부재

5. 충청남도 사회적 기업 활성화 가능성은 ?

● 사회적 일자리의 사회적 기업화 가능성은 매우 높다

- 2009년 7월말 현재 30개 기관이 참여 중
- 사회적 기업 인증요건과 매우 유사하고, 회계 또는 경영지원도 받고 있음
- 다인 간병, 돌봄 사업과 같은 보편적 아이템부터 재생고형원료사업, 두부 등 전통음식 제조, 경력중단여성 학습지도사 양성, 실버 택배, 의료장화 재활용, 뮤지컬 또는 국악교육공연 등 문화예술, 친환경 채소재배 및 가공 등과 같은 다양한 분야의 아이템으로 운영 중

● 문제는 저조한 사회적 일자리 참여

- 2009년도 정부 배정인원은 1차 194명, 2차 129명 총 323명임. 그러나 배정된 인원이 공고된 날에 다 선정되지 않아 2회에 공고된 인원인 323명을 선정하는데 약6개월 이상이 소요.
- 타 시도의 경우 경쟁률이 최하1.5:1이상(전남북도의 경우 3:1이상)을 기록했음에도 충청남도에서는 미달.

- 사회적 일자리 참여 확대와 사회적 일자리의 사회적 기업 전환을 위한 체계적 지원체계가 필요

5. 충청남도 사회적 기업 활성화 가능성은 ?

● 희망근로의 현황

- 2009년 7월말 1,268개 사업장에서 11천422명이 712억원의 예산으로 참여 중
- 주민창안일자리프로그램(LIP)을 통해 운영 : 지역실정에 맞는 일자리 운영으로 부작용 최소화
- 지역경제회복과 실업을 감소, 필요일손 충원에 상당한 기여

● 문제는 일자리의 질 : 사회적 기업 전환 가능성은 매우 낮다

- 하천정비나 공원관리, 주변환경개선과 같은 단순하고 한시적인 일자리가 많아서 직업훈련이 이루어지지 못하고 있어서 경과적 일자리로서의 역할을 수행하지 못하고 있음.
- 희망근로 종료 후 다른 일자리 연계가 안 될 경우 대량 실업 발생 우려
- 지속 가능한 일자리가 되어야 하지만, 현재로서는 어려움

- 희망근로의 사회적 일자리와 사회적 기업 근로자로 연계해서 채용할 수 있도록 지원 필요

- 사회적 일자리로 전환 가능한 사업은 사회적 일자리로 우선 전환신청이 필요

6. 충청남도 사회적 기업 육성을 위한 전략

- 노동부의 2012년까지 3년간 육성 목표 : 1,000개의 일자리 창출
- 충청남도에 사회적 기업 50개를 만들어 보자

연도별	계	2008	2009	2010	2011	2012
기업 수	50	3	5	10	15	17

- 단기적으로 당장 사회적 기업 전환이 가능한 대상부터 접근
 - 예비사회적 기업(사회적 일자리) 또는 희망근로에 대한 우선 육성
 - 사회적 기업으로 인증 받은 사업과 아이템에 대한 접근
 - 자활공동체, 장애인공동작업장, 바우처 참여기관 등 사회적 기업 인증이 준비된 기관부터 육성
- 정부-충청남도-기초자치단체-지역기업의 실질적이고 유기적 지원체계 구축
- 사회적 기업의 아이템구분에 따른 전략적 육성
 - 지역사회 내 수요와 전국 또는 국제 수요 사회적 기업을 구분해 발굴
- 사회적 기업 품질이나 서비스 관리
- 역량 있는 사회적 기업에 대한 과감한 인센티브 지원제공

7. 사회적 기업을 어떻게 지원해야 할 것인가?

- 중앙정부보다 한계 없이 더 자유롭게 지원할 수 있다.

- 사회적 기업 육성 전담부서 설치
 - 단기조직이 아닌 상근자가 있는 일상조직화
 - 기초자치단체별 담당자 지정

- 사회적 기업 인증을 위한 지역 내
관련조직의 연계 및 상시 회의체운영

- 사회적 기업 인증 가능 아이টে에 대한
우선적인 전환유도 및 컨설팅
 - 사회적 일자리 사업 아이টে 전환 지원
 - 희망근로사업 중 가능한 아이টে 전환지원
 - 타 지역 인증기관 및 인증 아이টে에 대한 전환지원
 - 자활공동체, 장애인 작업장 등에 대한 전환지원
 - 지역 농산물 브랜드 등 기존 브랜드를 활용한 전환



7. 사회적 기업을 어떻게 지원해야 할 것인가?

- 🌐 **사회적 일자리 운영 아이템**: 재활용사업, 원예사업, 두부제조, 전통음식제조, 뮤지컬 및 전통 음악공연 및 교육, 친환경소재이용 소독, 유기농 채소 재배 및 판매, 간병 등
- 🌐 **타 지역 인증 아이템**: 폐자원 등 재활용, 간병, 봉투 또는 장갑생산, 공연 등 문화예술, 의류 및 패션, 소독 및 세차, 찻숯제조판매, 식품제조판매, 집수리, 나눔가게, 유기농 농산물 재배 및 판매, 출판 및 디자인, 역사 및 문화교실, 청소 및 시설관리, 급식지원, 지역사회보건서비스, 방과 후 교실, 베이비시터, 장애인 콜센터, 쿠키제조판매, 요양시설운영 및 교육, 세탁, 현수막 등

- **타 지역보다 앞서가는 지원**
 - 우선구매의 의무화 및 출선수범 및 판로개척에 대한 지원
: 사회서비스 제공자 우선선정 등
 - 교육훈련을 통한 전문성 향상
 - **사회적 기업 투자지원기금의 별도 마련**
 - 사회적 기업 서비스 및 제품관리
 - 행정지원: 빠른 예비 사회적 기업의 조직형태 변경 등
 - 사회적 기업 네트워크 운영지원 및 욕구수렴
 - 사회적 기업가 육성: 해외 우수기업 탐방 등

7. 사회적 기업을 어떻게 지원해야 할 것인가?

[사회적 기업 자금지원기관]

- 🌐 영국의 지역개발금융기관(Community Development Finance Institution): 개인, 기업, 은행, 정부기금이 투자하여 만든 펀드로 투자자는 최대 20만 파운드까지 조세감면, 자금의 50%가 사회적 기업에 대여, 영국전역에 50개가 존재
- 🌐 영국의 지역개발벤처기금(Bridges Community Development Venture Fund): 낙후된 지역에 벤처자금, 전문자문, 조언서비스 제공
- 🌐 미국의 지역개발융자자금(Community Development Loan Fund): 낙후지역의 사업체나 비영리조직에 자금융자, 연방과 주정부, 금융기관, 기업, 종교단체가 재원

- 사회적 기업 전환의 예비단계로서 **사회적 일자리 사업의 적극 활용**
 - 지역사회 비영리기관 중심의 사회적 일자리 적극참여 유도 및 관련 지원
 - 가능한 희망근로의 사회적 일자리 사업전환 유도

- 성공한 사회적 기업을 만들기 위한 **'기초자치단체 / 1개 지역기업 / 사회적 기업'의 지원연계**
 - '1사 1사회적 기업' 지원운동
 - 가능성 있는 사회적 기업을 엄선해서 확실한 뒷받침
 - 무엇이 필요한지 Open Support System운영







8. 사회적 기업 지원기관(호서대학교)

- 정부재정지원사업 심사·모니터링 지원 및 (예비)사회적 기업 발굴 : 지방노동관서의 일자리사업 참여기관 모니터링 업무 지원 등
- 사회적 기업 인증 지원 : 사회적 기업 제도 및 인증요건·절차 등 안내를 위한 설명회·간담회 개최 등
- (예비)사회적 기업 경영자문 및 경영컨설팅 지원 : 회계·노무·세무 등 분야별 전문기관과 컨소시엄을 구성하여 일상적 경영자문 서비스를 상시 제공
- 지역별 (예비)사회적 기업 네트워크 구축
- 사회적 기업·사회적 일자리사업 참여기관 및 참여자 교육 지원
- 지역별 프로보노 및 자원봉사 프로그램 운영 및 (예비)사회적 기업 홍보



감사합니다!