

주제발표2

아산 건강문화클러스터의 기본구상과 개발전략

이 관 룰 · 윤 정 미

(충남발전연구원 책임연구원)

2009.12.16

아산 건강문화클러스터의 기본구상과 개발전략

이관률 · 윤정미

CDI 충남발전연구원
Chungnam Development Research Institute



Contents

- 1 서론
- 2 건강문화클러스터의 개념과 내용
- 3 건강문화클러스터 대상지 선정
- 4 대상지 현황 및 해외사례
- 5 기본구상과 개발전략



제1장 서론



1. 연구배경

① 사회적 차원

- 저출산 · 고령화로 인한 초고령 사회의 대응 방안 필요
- 국민소득 증가와 여가시간의 증대로 다양하고 수준 높은 삶의 질 추구
- 평균수명 연장에 따른 다양한 노후복지수요의 증가
- 지속적 경제성장을 위한 보건의료산업 및 녹색성장산업의 대두

② 정책적 차원

- 고령친화산업 관련 정책기반 확충(2006)
- 총선 공약으로 건강문화클러스터 프로젝트 제시 및 특별법(2008) 발의
- 건강문화클러스터를 조성하기 위한 선도 자치단체의 관심 증대
- 국책연구기관에서 기본적 매뉴얼 작성 및 세부내용 수립

2. 연구목적 및 범위

● 연구목적

- 아산지역의 생태 · 자연자원과 근대문화유산을 활용하여 건강문화클러스터 기본구상 수립
 - 초고령 사회에 대비한 노후복지시스템의 구축
 - 자아실현과 행복한 삶을 향유할 수 있는 보건의료서비스 제공
 - 건강문화수요를 충족할 수 있는 문화 · 체육기반의 확충
 - 주거-생산-복지의 자기 완결적인 통합 커뮤니티의 형성

2. 연구목적 및 범위

● 연구범위

시공간적 범위

- 시간적 범위
2009년 ~ 2020년
- 공간적 범위
 - 도고면 (3.86km²)
 - 선장면 (4.58km²)

내용적 범위

- 주거 · 복지부문 · 생태희랑부문
- 보건 · 의료부문 · 문화 · 체육부문
- 운영지원부문



3. 연구의 성격 및 접근방법

연구의 성격

- 시범적 사업과 전략적 사업
- 단계적 사업과 종합적 사업
- 물리적 사업과 사회문화적 사업

연구의 접근방법

- 세대와 주제의 차별화
- 생활과 자연의 공생화
- 공간과 기능의 통합화
- 수요와 공급의 절충화

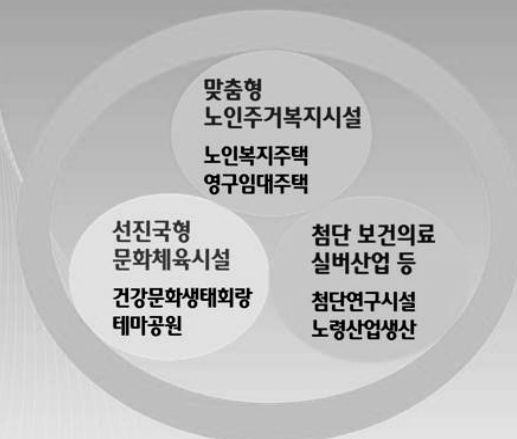
4. 연구의 주요이슈

- 건강문화클러스터에 대한 수요를 어떻게 창출할 것인가?
 - 건강문화클러스터에 대한 잠재수요 파악 및 해외사례 벤치마킹
- 아산의 지역자원을 활용하여 다른 지역과 어떻게 차별화할 것인가?
 - 아산의 온천자원, 생태자원, 문화관광자원 활용의 극대화
- 건강문화클러스터의 실현가능성을 어떻게 제고할 수 있는가?
 - 현재 아산시에서 추진하고 있는 관련정책과 연계화 및 민자의 적극적 유치
- 건강문화클러스터의 정책적 불확실성과 모호성을 어떻게 극복할 것인가?
 - 관련 정책과 연계하여 사업추진 및 여론형성을 위한 공동세미나 개최

제2장 건강문화클러스터의 개념과 내용



1. 건강문화클러스터의 개념



<건강문화클러스터의 개념도>

개념

- 건강문화클러스터는 선형의 녹지·문화체육공원을 기반으로 노인친화형 주거복지시설(실버타운)과 첨단의료, 연구·생산시설 등의 건강문화와 관련된 다양한 기능이 복합적으로 집적된 구역을 의미함

인구 구성

- 전체 인구의 25~30%는 고령인구로 구성하고, 이외 인력은 젊은층으로 구성

2. 건강문화클러스터의 주요내용

건강문화생태회랑	폭 100~200m, 길이 10~60km	<ul style="list-style-type: none"> • 노인주거복지시설 - 노인친화적 영구임대주택 (편의시설 포함)
테마공원	체험시설, 놀이시설 등 다양한 선택 제공	<ul style="list-style-type: none"> • 첨단보건시설 - 실버세대를 위한 첨단종합병원, 봉사기관
다양한 문화시설	도서관, 공연장, 전시장 등 폭넓은 문화공간 제공	<ul style="list-style-type: none"> • 문화체육공원 - 건강문화생태회랑, 테마공원, 선형의 체육활동 실내외문화체육시설
임대주택	청년세대 및 일반인을 위한 양질의 영구임대주택 제공	<ul style="list-style-type: none"> • 실버·유비쿼터스 관련사업 - IT, BT 등 첨단연구시설, 문화체육 산업 등 시험생산시설
노인주거 복지시설	노인친화적 영구임대주택 - 수용인원: 클러스터당 75,000인(=2,500인X30개소) - 2030년경 약 300만명(전체 노인인구의 25%수준) 입주	
첨단보건의료시설	종합병원 1개, 노인전문보건의료센터 30개소 포함	
건강문화융합특별구역	평균면적: 약 10km ² (300만평) 총면적: 전국 40개소 약 400km ² (1억 2,000만평)	

3. 건강문화클러스터의 유형과 도입기능

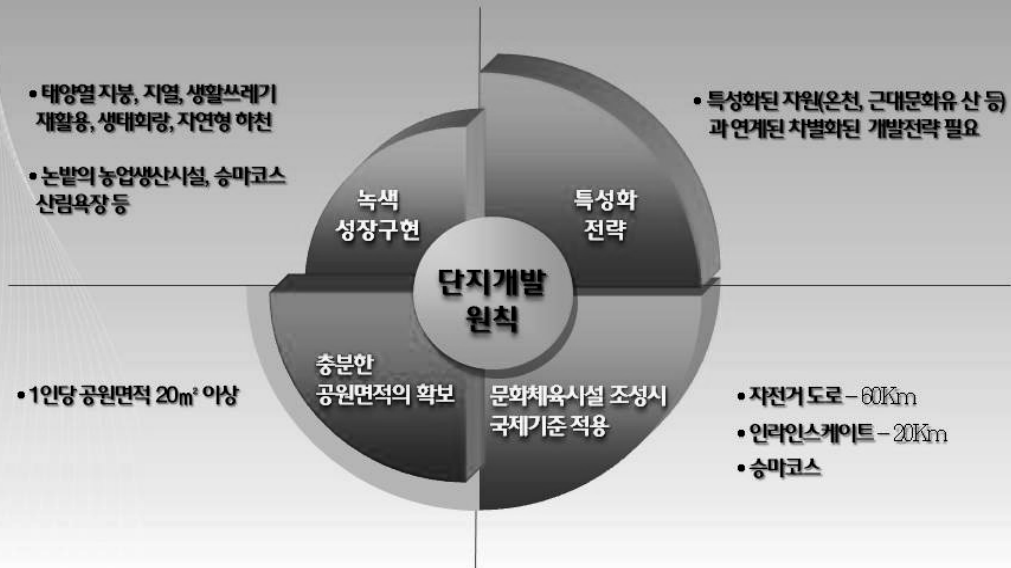
시범단지의 유형

- 도시 및 주변지역형
- 전원도시형

주요 도입기능

- 노후복지시설
- 그린홈
- 첨단보건의료센터
- 건강문화생태회랑
- 특성화중·고등학교
- 종합체육 및 문화시설
- 업무 및 상업시설

4. 건강문화클러스터의 개발원칙



5. 건강문화클러스터와 주요 고려사항

1) 연령에 의한 공간구조화

① 연령의 공간구조화

- 공간구조화의 요인
 - 공간은 연령, 젠더, 인종 등에 의해서 구조화되어 있음.
- 연령에 따른 공간구조화
 - 고령층은 특정한 공간 혹은 장소로 집중되는 반면, 젊은층들은 모든 곳에 존재함.
 - 이러한 특성으로 인해 생활, 생산, 여가의 공간이 연령에 따라 등급화됨.
- 연령과 공간구조의 관계
 - 사람들은 연령을 바탕으로 공간과 장소에 대한 서로 다른 접근성과 경험을 가짐.
 - 공간은 고유의 연령 정체성을 지니고, 공간을 이용하는 사람들과 밀접히 관련됨.
 - 사람들은 공간과 장소의 이용을 통해 특정한 연령 정체성을 창조하고 저항함.

5. 건강문화클러스터와 주요 고려사항

1) 연령에 의한 공간구조화

연령에 따른 인식차이

연령별 인식구조

구분	미성년자	고령층
차이점	<ul style="list-style-type: none"> 정신적 · 육체적으로 성장 사회로 진입 귀엽고 사랑스러우며 순진함 소중하고 잠재력 있음 교육하고 투자할 가치 있음 절대적 가족의 보살핌 필요 거칠고 통제가 필요 어리석고 무시함 	<ul style="list-style-type: none"> 정신적 · 육체적으로 쇠퇴 사회에서 쇠퇴 똥생기고 미우며 관심 밖임 쓸모 없고 끝자락에 이름 교육과 투자의 대상 아님 절대적 가족의 보살핌 미약 혜가 없고 통제가 불필요 현명함
공통점	<ul style="list-style-type: none"> 전체사회의 아웃사이더 경제적으로 의존 육체적 · 사회적 능력 취약 주변의 도움 필요 	

다른 연령에 대한 인식구조

고령자가 보는 미성년자

- 불량스러움, 파괴 및 범죄 사회적 이탈, 무서운 존재
- ❖ 공공공간에서 미성년자들은 위협적인 존재로 인식

미성년자가 보는 고령자

- 보수적, 무능력, 한가로움

5. 건강문화클러스터와 주요 고려사항

2) 복고적 가족과 가족가치

복고적 가족형태인 MGH의 등장

- 최근 미국에서 경제불황으로 인해 구식의 가정형태로 회귀하는 경향
- MGH(Multi Generation Household)가 실제 매달 수백달러의 생계비용 절감효과
- MGH의 긍정적 기능: 노인소외 및 부양문제해결, 육아 및 양육, 여성의 경제활동, 가정교육

가족지향적 사회의 대두

- 안전한 녹색환경과 양호한 교육환경을 지닌 교외의 독립적/반독립적 주택 선호

5. 건강문화클러스터와 주요 고려사항

3) 계획 패러다임의 변화

과거	현재 · 미래
단절	연결
인공	자연
신속	느림
성장	녹색

* 인간환경과 자연환경을 연결하는 Green way 중시

5. 건강문화클러스터와 주요 고려사항

4) 지속가능한 공간개발

· 지속가능한 교통체제의 확립

- 모도시와 신도시간의 신속한 교통체제 확립
- 개인교통의 감소 및 대중교통의 활성화

· 균형된 지역사회 확립

- 양질의 주택과 교통시스템의 구축
- 다양한 형태의 가족에 적합한 건물구조

· 경제적으로 건전한 도시 구축

- 지역사회 내 자족적 생산기반의 확보
- 자기완결적인 커뮤니티의 구성

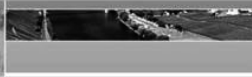
· 참여적 지역사회문화의 형성

- 다양한 시민사회단체의 활성화
- 지역사회의 계층화 제거를 위한 사회통합프로그램

· 심미적으로 쾌적한 공간구조의 창조

- 물리적으로 잘 형성화된 공간
- 문화와 예술활동의 공간 확보

제3장 건강문화클러스터 대상지 선정



1. 대상지 선정기준

1) 개발 가용지 분석(관련법과 자연·인문적 요인을 검토)

※ 개발가용지= 아산지전체 - (개발불능지+배제지역)

2) 개발 가용지에서 약10km²(약300만평)면적의 가용 후보지 선택

3) 대안 후보지 선정(아산시와의 협의)

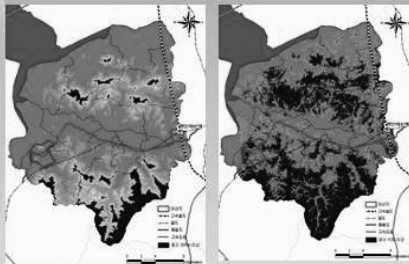
4) 대안 후보지별 입지평가 수행

- 광역교통접근성(조건: 가까울수록)
- 도심으로부터 접근성(조건: 일정거리 이내일수록)
- 생태회랑자원으로부터의 접근성(조건: 가까울수록)
- 웰빙자원으로부터의 접근성(조건: 가까울수록)

2. 대상지 선정과정

1) 개발 가용지 분석

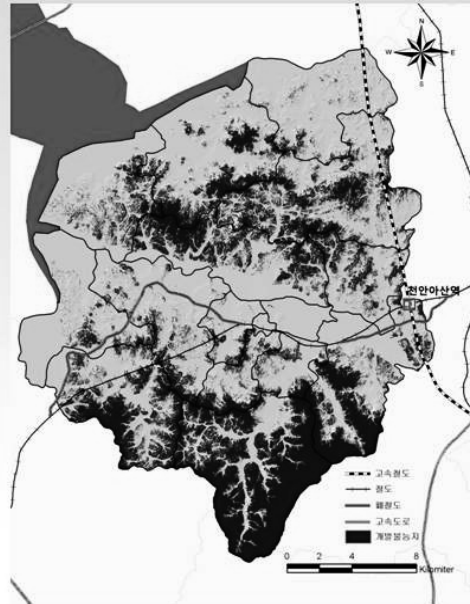
개발불능지 도출



표고 200m 이상

경사 15도 이상

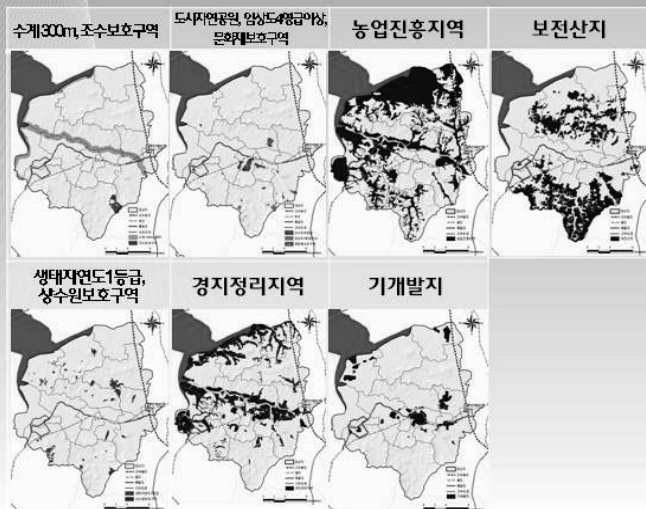
개발불능지 (표고 200m 이상과 경사 15도 이상)



2. 대상지 선정과정

1) 개발 가용지 분석

배제지역 도출



-배제지역



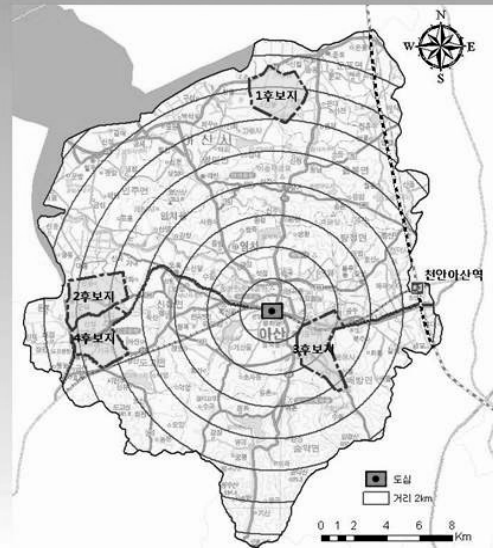
2. 대상지 선정과정

3) 대안 후보지별 입지평가 수행

-광역교통접근성 (조건: 가까울수록)



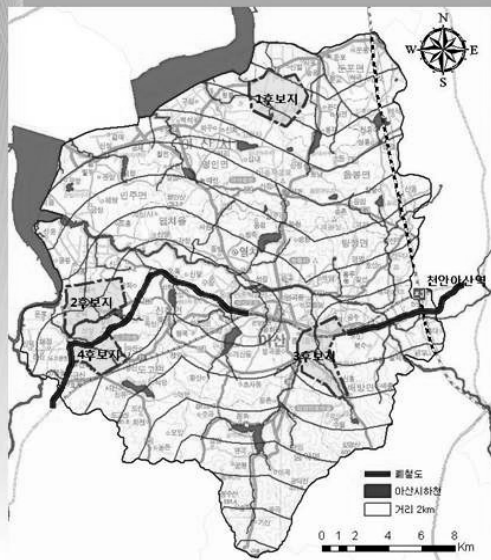
-도심으로부터 접근성 (조건: 일정거리 이내일수록)



2. 대상지 선정과정

3) 대안 후보지별 입지평가 수행

-생태회랑 자원으로부터의 접근성 (조건: 가까울수록)



-엘빙자원으로부터의 접근성 (조건: 가까울수록)



3. 대상지 선정의 종합평가

(단위: km²)

구분	1후보지	2후보지	3후보지	4후보지
광역교통접근성	8.25	4.21	0.62	6.32
도심으로부터 접근성	11.82	8.90	2.01	8.96
생태회랑자원으로부터의 접근성	13.19	2.41	2.17	0
웰빙자원으로부터의 접근성	4.66	0.19	2.34	0

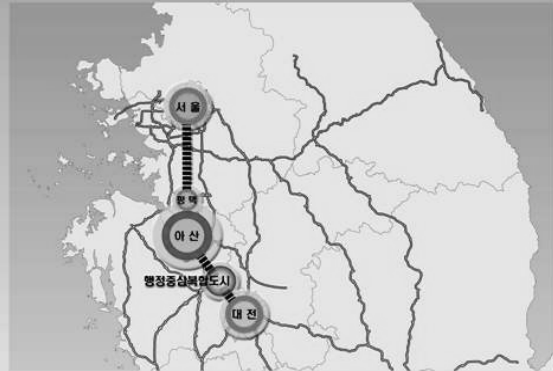
제4장 대상지 현황 및 해외사례



1. 대상지의 현황 및 여건

1) 대도시와 지리적 인접

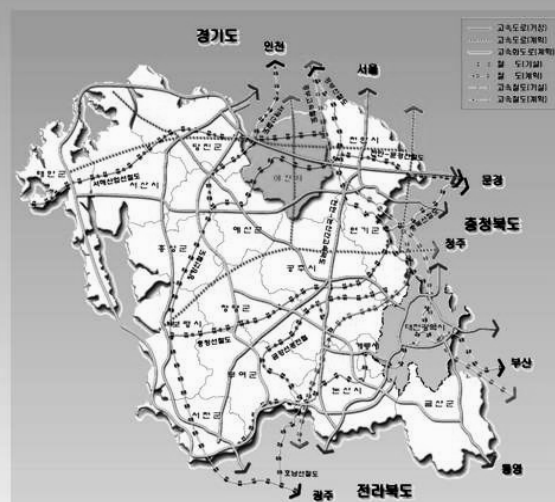
- 수도권 및 행복도시, 대전시 등 대도시와 지리적으로 인접해 시장확보 용이
- 서울시와 95km, 행복도시와 45km에 위치
- 수도권의 65세 고령인구는 192만명으로 최근 10년간 연평균 8.6% 증가



1. 대상지의 현황 및 여건

2) 편리한 광역교통 접근성

- KTX 및 고속도로, 수도권 전철 등으로 편리한 광역교통접근성 확보
- KTX, 서해안 및 경부고속도로 등으로 수도권과 비수도권의 중간전환지
- 수도권 전철의 연장운행으로 수도권과 접근성 제고
- 온양온천역 연간 130만명



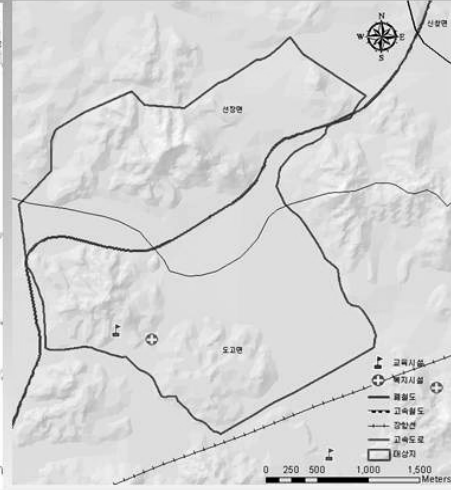
1. 대상지의 현황 및 여건

3) 건강문화클러스터의 다양한 콘텐츠 보유

- 교육 및 복지시설 현황



교육 및 복지시설 현황



대상지 교육 및 복지시설 현황

1. 대상지의 현황 및 여건

3) 건강문화클러스터의 다양한 콘텐츠 보유

- 역사자원 및 문화시설 현황

구분	합계	구분	합계	(단위: 개소)	
				국가지정	도지정
아산시 문화시설	19	아산시 역사자원	51	13	38



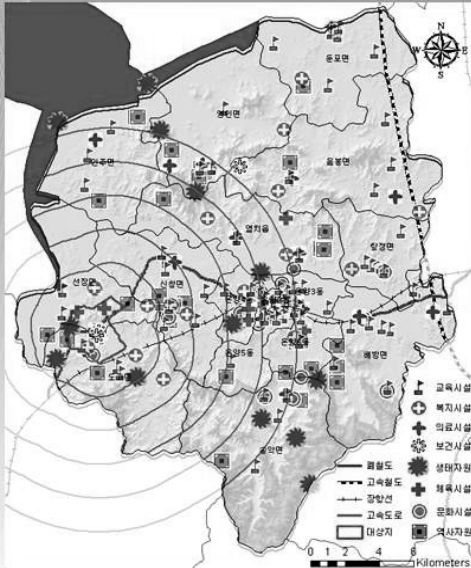
문화시설 및 역사자원 현황



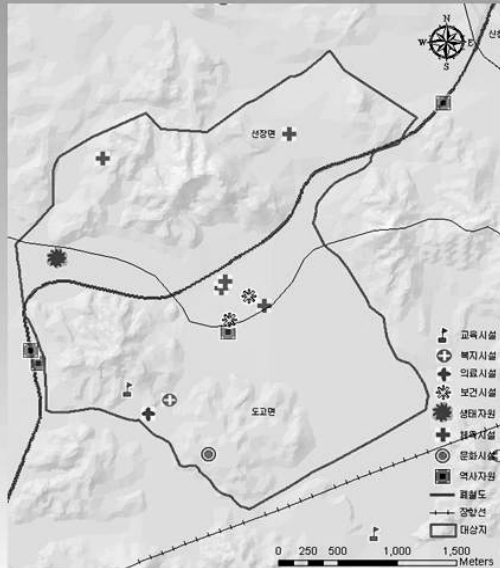
대상지 문화시설 및 역사자원 현황

1. 대상지의 현황 및 여건

- 건강문화클러스터 전체자원분포도



대상지 주변의 건강문화클러스터자원 분포도

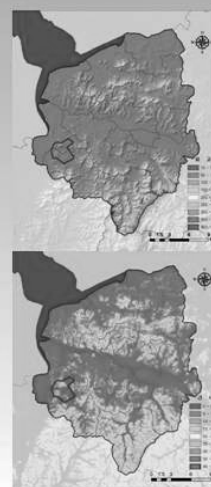


대상지내 문화시설 및 역사자원 현황

1. 대상지의 현황 및 여건

4) 온화한 기후와 쾌적한 생태·경관

- 연평균 18도 내외의 온화한 기후와 도고·선장저수지 등의 쾌적한 생태·경관
- 표고와 경사도가 낮은 평지 중심의 공간구조로 편리한 생활환경 조건



3. 해외사례

독일 킬하세(생태주거단지)

- 업무용건물, 개인주택, 복층주거를 모두 초지와 연계하여 건축
- 등나무 등을 이용한 벽면 녹화
- 마을도로는 모두 비포장도로
- 20호 정도의 주택단지를 구성할 우수를 활용하여 자연 정화를 실현 하는 것이 주요개념
- 재생에너지의 활용(자연형 태양열이용기법 활용, 지역 난방 발전소를 이용, 공동설비의 공급 소비관리)
- 에너지 절약
 - 자연재료의 사용
 - 전체 건축물을 목조로 구성
 - 목재기둥의 안팎으로 축열(실내) 및 단열(외벽)개념의 복합구조

- 위치
Feuerwehrzufahrt, hassee stra(c)e,
am Moorwiesengraben
- 건축주
Kiel Hasse Commune
- 건축규모
12,000m² (녹지면적 10,000m²)
- 주택규모
21호의 주거계획, 유치원설립,
약100명이 거주할 수 있는 규모 산정

3. 해외사례

독일 - 카를스루에(황제의 휴양처)

- 전형적인 바로크시대의 방사형 도시
- 인본주의, 자연친화적 도시개발을 위한 목표 설정
- 주거지 주변과 주택지에 직접 관련되는 모든 조치의 조형적 기준강화
 - 휴먼 스케일이 맞게끔 건설(5층이하의 건물, 도로 2~4차로) 인간에게 부담을 주지 않고 편안함을 주는 도시의 명태
- 공공 공간과 도심의 역사적인 지역(성과 방사형도로 등)을 유지하기 위한 노력
- 자전거 도로의 네트워크화
- 인간과 자연을 연결해주는 도시개발을 추구
 - 도시에서의 주말농장
 - 시영 주말농장의 경우 도시 내 개발불량지구(예: 철로 옆, 묘지공원 옆 등)에 입지하여 도시 내 토지를 좀더 효율적으로 이용하는 동시에, 도시 녹화를 유도하고 있다
- 하르발트(천연의 숲) 휴식시설
 - 숲의 보전을 위해 행위금지가 아닌 적절한 개발을 통하여 시민과 자연을 연결
 - 산책로, 자전거로, 승마로, 각종체육시설(축구장,테니스장 등) 및 취사행위를 할 수 있는 장소가 계획적으로 배치

3. 해외사례

독일 - 프라이부르크(독일의 환경수도)

- 경제활동인구 11만 명 중 80% 이상인 약 9만 명이 관광, 호텔 및 음식업과 각종 행정기관 등 서비스 부문에 종사하는 문화도시
- 프라이부르크 시는 중세적이고 전통적인 도시분위기를 느낄 수 있는가 하면, 음악회관과 같은 현대적 건축물과 거리 곳곳에서 벌어지는 작은 음악회를 통해 편안하고 생동감 있는 현대적 도시분위기를 느낄 수 있다
- 환경보전정책: 재생가능 에너지 활용의 메카
 - 시정부가 영향력을 행사할 수 있는 건물에는 에너지 절약 강제기준을 적용
 - 태양광발전, 소수력, 열병합발전을 장려
 - 회전형 태양건물과 태양광 연립주택단지 설립
 - 독일 최초로 시간제 요금제도를 도입한 도시(3가지 시간대별로 에너지 소비 다르게 계산)
- 친환경적 인간중심의 설계
 - 도심 내 보행자 전용공간의 조성 모델
 - 도심내 순환수와 바람의 통로 등 친환경적인 도시설계가 이색적인 도시

3. 해외사례

덴마크 - 프리덴스가테(콜링주거단지)

분야	개요	계획원리
토지이용	교통	- 콜링의 중앙역에서 10분 이내 - 거리 주변 상업시설과의 인접 - 주거지내에 차량 소동은 금지
	단지계획	- 내부 중정의 배치와 대지형상의 변화를 고려 - "Bio-Work"와 생물학적 쓰레기 처리를 위한 오픈스페이스 계획
	녹지 및 오픈스페이스	- 중정내 수공간으로 이루어진 녹지공간 - 개인정원을 한정하는 울타리를 덴마크 전통적 벽드나무 가지를 엮어 만든 담장 사용 - 1층 앞은 개인정원 활용, 프라이버시 보장
자연자원의 이용	우수 및 우수처리	- 우수: 지붕과 녹지부분에서 모아진 우수는 중정 가운데 연못으로 저장, 주변들의 친수공간이용 - 우수: 'Bio-Work'를 통하여 우수 정화, 물고기, 식물의 생태계를 제공 - 'Bio-Work'어류의 서식과 온실의 수목을 재배하면서 단지내에서 모든 하수를 처리
	수자원 절약	- 주방과 욕실에 물절약 기기의 설치 - 욕실 용수의 50%를 보행자 전용로의 투과성 재질로 흡수시켜 재이용
	폐기물 재활용	- environmental station: 쓰레기 분리수거 시설 - composting facilities: 음식물쓰레기의 퇴비화 - 단지 내의 오해된 건물에서 나오는 재료를 다시 재활용
에너지	태양에너지의 활용	- 주택의 에너지로 사용 - 'Bio-Works'를 유지하기 위한 전기에너지로 사용
	에너지 절약	- 물 절약시설 설치
	태양열이용 및 난방시스템	- 태양열 이용 - 에너지 절약형 전기, 조명 기구, 지역난방 시스템과 연결된 저온 난방 시스템, 고효율 단열 시스템, 지붕의 solar collector, 미해의 전기 자동차 사용을 위한 주차장 지붕의 PV 셀 설치

- 위치
Fredensgade and Holl@inderej, kolding, Denmark
- 개발면적
1,1688ha(공지: 0.7635ha)
주거: 1,2424 ~ 1,047ha
상업/공업/공공시설
0.0727ha(5.8%)
건폐율: 30%미만
- 세대규모
143세대(6개 소매상)
250명 거주
- 인구밀도
122호/ha

3. 해외사례

노르웨이 - 오슬로(클로스테렌가생태프로젝트)

- 개발목표
 - 지속가능한 기술측면에서 에너지 절약을 중심으로 도심을 재생시키는 계획과 지속가능한 기술의 이용을 통해 지속가능한 빌딩을 건설하는 것
- 녹지 및 오픈스페이스 계획
 - 건물의 형태를 단지 뒤 근린공원으로 연결을 고려하여 쉽게 접근가능하도록 디자인하는 것이 주용한 과제였고, 모든 세대에서 후정이나 공원 쪽으로 시각적인 접근이 가능하도록 고려하였다
- 우수활용
 - 외부 및 공원의 친수환경과 비오톱 조성을 위해 빗물을 수집하여 단지로 순환시키고 있다
- 유기성폐기물의 재활용
 - 각 세대에서 발생하는 생활쓰레기를 퇴비화하는 기계적 장치를 설치하여 일상생활속에서 폐기물을 줄이는 생활을 실천하도록 계획하였다
- 태양에너지의 활용
- 에너지 절약 및 건축재료의 선택

- 위치
Nonnegate 17-21
N-0656 Oslo
- 연면적
3,500㎡
(35호, 단방면적: 2,901㎡)
- 대지면적
1,300 ㎡

3. 해외사례

핀란드 - 헬싱키(비키신도시) -1

- 목표
 - 자연환경이 뛰어난 지역에 첨단 과학기술도시를 설립하고 환경친화적인 주거복합도시를 실현하는 것
 - 결과적으로 1,132ha중 800ha가 자연숲과 공원, 여가활동지역으로 보존되었음
- 지역계획
 - 스포츠와 외부 레크리에이션을 위한 많은 공간이 공원지역과 주거지 주변에서 제공
- 비키의 녹지 및 공원계획
 - 기존자연자원의 보전을 최우선으로 하는 생태적인 내용과 경관을 중시
 - 실개천 주변을 생태공원화, 지표수의 이용과 이들의 자연유하 및 침투계획이 수립
- 생태주거지역
 - 건물은 주로 중저층의 연립주택, 아파트와 단독주택으로 이루어 짐
 - 분양주택이외에도 상당수의 임대주택이 건설되고 있다
 - 그린핑거시스템에 의해 주거동의 측면까지 관입한 녹지에는 우수를 활용한 종합 경작지가 계획되어 있어 커뮤니티 가든으로서의 역할을 톡톡히 해내고 있다

- 위치
Viikki, Helsinki, Finland
- 개발면적
1,132ha
- 거주예상인구
17,500인
- 건축연면적
1,080,000㎡

3. 해외사례

핀란드 - 헬싱키(비키신도시) - 2

• 지속가능한 계획요소

- 사회적 혼합
 - ▶ 점유권 소유주택 등 주택 소유형태를 다양하게 혼합하여 사회적 혼합을 꾀했다
 - ▶ 생애주기에 따라 변경가능한 융통형 주거계획을 시도하고 있다
- 토지이용 및 교통계획
 - ▶ 경작지의 일부분을 보존하여 입주자들이 체험할 수 있는 공동텃밭 등 환경친화적 교류학습장으로 활용

• 녹지 및 오픈스페이스 계획

- 다양한 농업과 거주자들을 위한 과수농업을 지속할 수 있도록 계획함으로써 생태적이면서도 실용적인 녹지계획을 수립하였다
- 생활공간과 녹지공간을 통합적으로 계획하여 복합적 생태공간을 실현
- 수자원 계획
 - ▶ 공원을 따라 흐르는 물줄기와 연못을 이용하여 자연정화를 시도하고 있다
 - ▶ 우수는 비축해 두었다가 정원수, 농경수 등으로 재활용하고 있다

• 커뮤니티 계획

- 바닥면적의 2%를 서비스 시설 및 커뮤니티 시설로 계획 물리적인 커뮤니티 인프라 (창고, 쓰레기 처리장, 관리소, 세탁소, 사우나)의 공동이용 및 관리를 통해 공동체 활성화를 도모
- 소작업장과 상업단지를 주택단지 내에 건설하였다
- 생태공원 주변에는 주말종장과 공동텃밭이 조성되어 주민들의 모임과 교류에 근거지로서의 역할을 하고 있다

해외사례

시사점

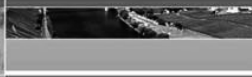
자연친화적 공간구조의 창출

에너지 절감형 생활환경의 구현

쾌적한 녹지 및 오픈스페이스의 확보

다양성과 개성을 존중하는 사회환경의 창조

제5장 기본구상과 개발전략



1. 기본전제와 원칙

1) 계획의 기본전제

다양한 부문 간의 협력화

지역사회의 참여와 정보의 공유화

개별 활동의 통합화

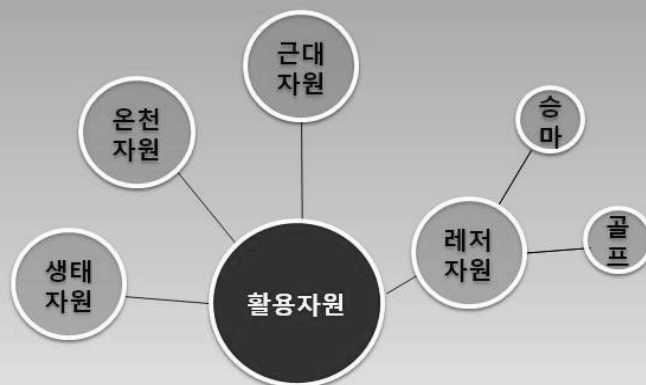
지속가능한 메커니즘의 실현

2) 공간개발의 기본원칙

- 온천 및 생태자원의 이용극대화
- Zone별 자족개발과 개별 Zone의 기능연계화
- 공동 인프라에 대한 편리한 접근성
- 정적 활동과 동적 활동의 적정배치
- 주변시설 및 자원과의 연계성 제고

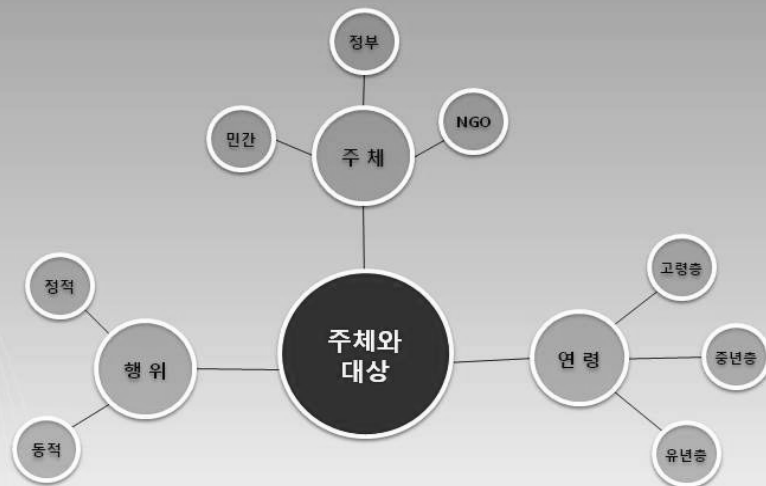
2. 건강문화클러스터의 키워드

1) 활용자원



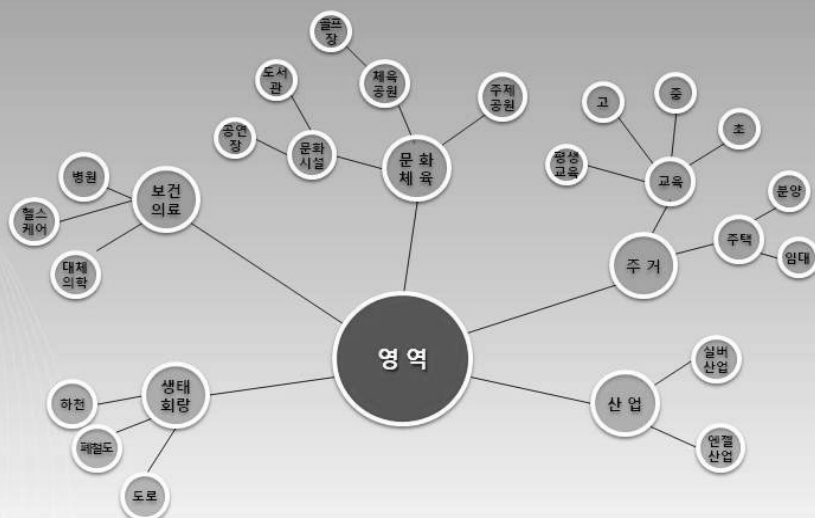
2. 건강문화클러스터의 키워드

2) 주체와 대상



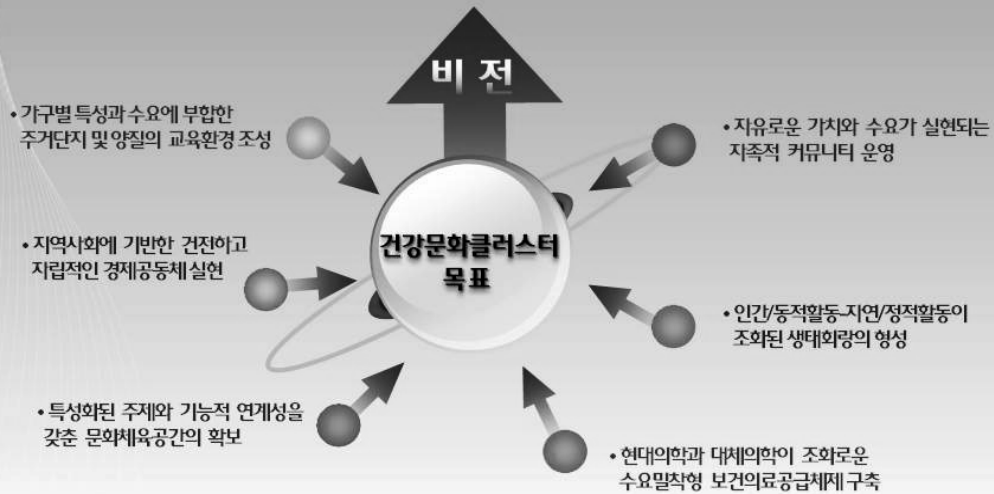
2. 건강문화클러스터의 키워드

3) 구성요소



3. 비전 및 개발목표

행복한 아산, 건강문화클러스터 (Healthy Culture Cluster for Happy Asan)



4. 부문별 개발전략

1) 주거부문

전 략	가구별 특성과 수요에 부합한 주거단지 및 양질의 교육환경 조성
세 부 사 업	<ul style="list-style-type: none"> • 저밀도 실버 주거단지(독립형 및 반독립형) 조성 • 일반주거 및 다세대 주거단지(분양 및 임대) 조성 • 청소년 교육 및 평생학습시설 확충 • 모도시와 신속한 대중교통체계 구축

2) 산업부문

전 략	지역사회에 기반한 건전하고 자립적인 경제공동체 실현
세 부 사 업	<ul style="list-style-type: none"> • 실버수요를 충족하는 전문화된 실버산업 육성 • 엔젤수요를 유인하는 차별화된 엔젤산업 육성 • 실버산업과 엔젤산업의 융합산업 육성 • 다양한 분야의 사회적 기업 육성

4. 부문별 추진전략

3) 문화·체육부문

전 략	특성화된 주제와 기능적 연계성을 갖춘 문화체육공간의 확보
세 부 사 업	<ul style="list-style-type: none"> · 중심거점지역으로 Central Park 조성 · 텍스트와 연령 등을 주제로 한 테마공원 조성 · 다양한 형태의 생활체육공원 확충 · 자유로움이 표현될 수 있는 문화공간과 오픈스페이스 확충

4) 보건·의료부문

전 략	현대의학과 대체의학이 조화로운 수요밀착형 보건의료공급체계 구축
세 부 사 업	<ul style="list-style-type: none"> · 종합병원 및 노인전문의료센터 건립 · 온천의료 헬스케어 및 대체의학센터 건립 · 재택간호센터 및 건강예방형 노인보건프로그램 운영 · 노인복지 및 헬스케어 전문인력양성

4. 부문별 추진전략

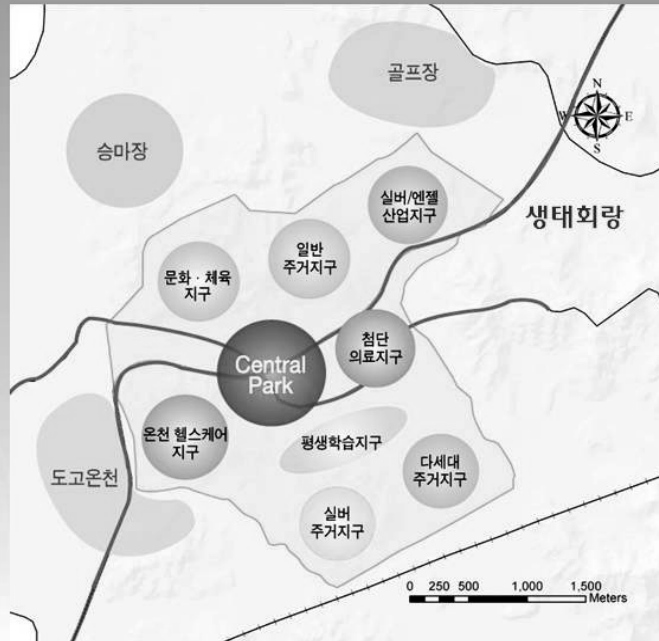
5) 생태회랑부문

전 략	인간/동적활동-자연/정적활동이 조화된 생태회랑의 형성
세 부 사 업	<ul style="list-style-type: none"> · 도고천을 이용한 수변산책 및 승마트랙 조성 · 폐철도를 활용한 자전거도로와 인라인스케이트 조성 · 생태회랑과 Central Park를 중심으로 한 상징공간 조성 · 역사문화자원을 활용한 근대문화네트워크

6) 거버넌스 부문

전 략	자유로운 가치와 수요가 충족되는 자족적 커뮤니티 운영
세 부 사 업	<ul style="list-style-type: none"> · 자발적 커뮤니티 주민조직 및 주민동호회 활성화 · 실버 및 청소년 컨설팅센터 및 프로그램 운영 · 건강문화클러스터 방문자센터 및 관광프로그램 개발 · 사회복지관련 전문연수프로그램 및 복지체험프로그램 운영

5. 공간개발구상도



 **THANK YOU**
FOR ATTENTION