

# 「도시-농촌교류 활성화 연구회」 소개

## 1. 연구회 목적

- 도시와 농촌의 교류축진을 위한 국내외 새로운 연구동향 수집 및 발표
- 회원간 도농교류 활성화 관련 지식과 정보의 공유 및 학습
- 도 및 시군을 대상으로 도농교류 활성화 관련 정책자료의 제공

## 2. 주요 활동분야

- 도농교류 활성화와 관련한 국내외 선진자료의 수집 및 조사
- 도농교류 활성화를 주제로 한 세미나 및 워크숍 등의 학습기회 제공
- 도 및 시군정에 활용가능한 도농교류 활성화 관련 정보 제공
- 주요분야
  - 농어촌체험 및 휴양, 농어촌되살리기, 도농자매결연, 마을축제, 1사1촌 등 도농교류

## 3. 기대효과

- 도농교류 활성화에 대한 선진사례의 학습으로 연구역량 증진에 기여
- 도농교류와 관련한 국내외 정보를 도시군정책 수립의 기초자료로 제공

## 4. 연간활동계획

- 세미나 및 워크숍(수시),    ○ 현장조사(2회)    ○ 활동 자료집 발간(1회)

## 5. 연구회 회원

성명	전공	비고
송두범	지역사회개발	
이충훈	디자인	
임준홍	도시계획	
사공정희	조경학	
유학열	농촌계획	
김양중	경제학	
권덕희	경제학	
공무원 및 전문가	관련공무원 및 전문가	추후 섭외





## ◆ 진행 순서 ◆

### 개 회 식 (15:00 ~15:10)

- 인사말씀    김 용 웅    충남발전연구원장
- 연구회 소개    임 준 홍    충남발전연구원 책임연구원

### 주제 발표 (15:10 ~16:20)

- 기조발표    도농교류 정책현황 및 과제  
                 송 두 범    충남발전연구원 연구위원
- 제 1 부    충남도 및 농협의 도농교류 시책 사례  
  
                녹색농촌체험마을 시책 사례  
                김윤겸 · 이홍숙    충남도 농업정책과  
                어촌체험마을 시책 사례  
                김경래    충남도 수산과  
                산촌생태마을 시책 사례  
                송재길    충남도 산림녹지과  
                농촌전통테마마을 시책 사례  
                구동관    충남농업기술원 생활개선과  
                농협의 도농교류 사례  
                오병철    농협충남지역본부

### 휴      식 (16:20 ~16:30)

### 주제 발표 (16:30 ~16:50)

- 제 2 부    시군별 도농교류 시책 사례  
  
                공주시 5도 2촌 주말도시 시책 사례  
                윤석기 · 최위호    공주시 5도2촌팀  
                청양군 Green-Come시책 사례  
                이경학 · 박혜영    청양군 문화관광과

### 토      론 (16:50 ~17:30)

### 종합정리 및 폐회 (17:30)



# [ 목 차 ]

## ■ 기초 발표

- 도농교류 정책현황 및 과제 ..... 3

## ■ 제1부 발표

- 녹색농촌체험마을 시책 사례 ..... 25
- 어촌체험마을 시책 사례 ..... 49
- 산촌생태마을 시책 사례 ..... 59
- 농촌전통테마마을 시책 사례 ..... 73
- 농협의 도농교류 사례 ..... 83

## ■ 제2부 발표

- 공주시 5도 2촌 주말도시 시책사례 ..... 91
- 청양군 Green-Com 시책 사례 ..... 103

## ■ 토 론



**기조발제**

**도농교류 정책현황 및 과제**

**송 두 범**

(충남발전연구원 연구위원)



## I. 시작하는 말

- 정부에서는 도농교류의 체계적인 지원체계를 마련하고, 농촌주민의 삶의 질 향상, 농촌-도시의 상생발전을 목적으로 “도시와 농어촌간의 교류촉진에 관한 법률”을 2008년 6월 22일부터 시행하고 있음.
- 지금까지 추진되어온 도농교류의 수준을 한 단계 높일 수 있는 필요조건이라는데 의미가 있으며, 지방자치단체가 중심이 되어 도농교류를 추진해야 한다는 인식전환의 계기가 될 것은 분명하다고 판단됨.
- 또한 도농교류가 낙후된 농촌을 위한 일방적 부조가 아니라 도시민과 농촌주민이 상호간 필요한 것을 주고 받는 ‘상호부조’, ‘도농상생’이라는 패러다임 변화에도 기여할 것으로 예상됨.
- 충청남도는 수도권과 대전대도시권에 인접해 접근성이 양호할 뿐 아니라, 다양하고 독특한 농촌체험자원을 보유하고 있어 도농교류를 위한 우수한 조건을 갖추고 있지만, 도농교류정책을 능동적으로 펼치지 못한다면 인구감소 및 고령화를 경험하고 있는 농어촌의 소득향상 및 주민의 삶의 질 향상은 기대하기 어려울 것임
- 본 글은 이러한 시대적 상황인식 하에서 충청남도과 시군의 도시-농촌교류 현황을 분석하고, 최근 제정 및 시행되고 있는 도시와 농어촌간의 교류촉진에 관한 법률의 주요내용을 살펴본 다음, 향후 충청남도과 시군의 도농교류활성화를 위한 정책과제를 제시코자 함.

## II. 도농교류 관련 법률 및 계획 검토

### 1. 도시-농어촌교류촉진법

#### 1) 제정이유

- 도농교류활동을 지속적으로 유지·발전시키기 위하여 농어촌체험·휴양마을 사업자 지정제 등의 법적·제도적 장치를 마련
- 농어촌에서는 사회·경제적 활성화를 증진하고, 도시민의 휴양수요를 충족함으로써

써 국가의 균형있는 발전과 국민의 삶의 질을 향상

## 2) 기본체계

- 2008년부터 시행중인 도농교류촉진법의 기본체계는 <표 1>에서 보는 바와 같이 목표, 기본이념, 정책과제, 정책수단, 정책추진체계 등 크게 5가지로 구성

<표 1> 도농교류촉진법의 기본체계

목 표	→	<b>국가의 균형발전 및 국민의 삶의 질 향상 도모</b> <ul style="list-style-type: none"> <li>○ 농어촌의 사회·경제적 활력 증진</li> <li>○ 도시민의 자연 및 전통문화에 대한 체험·휴양수요 충족</li> </ul>
기본이념	→	<ul style="list-style-type: none"> <li>○ 도시와 농어촌의 지속적 교류를 통한 도농상생 도모</li> </ul>
정책과제	→	<ul style="list-style-type: none"> <li>○ 농어촌체험·휴양마을사업의 활성화</li> <li>○ 도농교류협력활동 활성화</li> <li>○ 도농교류관련 교육 및 전문인력 양성</li> <li>○ 도농교류지원기구 지정</li> </ul>
정책수단	→	<ul style="list-style-type: none"> <li>○ 농어촌 체험·휴양마을 사업자 지정 및 운영지원</li> <li>○ 농어촌 체험·휴양마을사업 및 관광농원의 평가</li> <li>○ 농어촌체험교육활성화, 도농교류확인서 발급</li> <li>○ 도농교류 및 농어촌지역개발 전문인력 양성을 위한 인증제도 운영 등</li> <li>○ 농어촌 투자유치 활성화 및 농어촌정주에 필요한 정보·프로그램 제공 등 농어촌 정주지원 등</li> <li>○ 도농교류지원기구 지정 등</li> </ul>
정 책 추진체계	→	<ul style="list-style-type: none"> <li>○ 농림수산식품부 : 도농교류 활성화 정책 총괄 및 지원</li> <li>○ 지자체 : 정책수단 세부시행방안 수립 및 시행</li> </ul>

- 도농교류촉진법의 핵심내용

- 첫째, 농어촌체험·휴양마을 사업의 활성화를 위해 농어촌체험 휴양마을사업자 지정 및 육성·지원, 농어촌체험·휴양마을 사업의 타법 적용배제 및 특례(공중위생관리법 적용배제 등), 시장·군수의 지도·점검과 지원·관리
- 둘째, 도농교류활동 활성화를 위해 도농자매결연 및 도농교류 협력활동지원, 농어촌체험교육의 활성화, 농어촌체험·휴양마을사업 및 관광농원의 평가, 농어촌지역 투자유치 활성화와 농어촌정주 지원, 도농교류확인서의 발급 등



- 셋째, 교육 및 전문인력의 양성을 위해 도농교류관련 프로그램 및 교육과정의 인증 등, 인증심사위원회 구성·운영, 도농교류 및 농어촌지역개발 전문인력 등의 활용(농어촌체험지도사 및 농어촌마을해설가 선발·활동, 도농교류 전문인력·체험지도사·마을해설가 등의 전문인력 양성 및 지원 등)
- 넷째, 도농교류지원기구 지정 및 지원을 위해 도농교류지원기구 지정 및 취소 등
- 도농교류촉진법 시행령의 주요내용
  - 농어촌체험·휴양마을 사업자 지정요건 등(제2조 및 제3조)
  - 초·중등 학생들의 농어촌체험교육의 활성화(제10조)
  - 도시민의 농어촌이주 및 정주활성화를 위한 시책추진(제11조)
  - 민간차원의 도농교류 지원기구를 지정하고 그 활동을 지원하여 도농교류가 민간주도로 이루어지도록 뒷받침(제12조)
- 도농교류촉진법 시행규칙의 주요내용
  - 농어촌체험·휴양마을의 지정제도에 대한 세부시행 절차(제2조 및 제3조)
  - 공중이용시설에 대한 소방시설 설치기준 및 농어촌체험·휴양마을사업자에 대한 안전·위생교육 등의 시행기준(제4조 및 제5조)
  - 도농교류확인서의 신청·발급(제8조)
  - 도농교류 교육과정의 인증절차와 인증기준(제9조 및 제10조)

## 2. 도농교류 5개년 계획(2010-2014)<sup>1)</sup>

### 1) 개요

- 농림수산식품부는 2009년 12월 1일 ‘더불어 함께 사는 도시와 농어촌’이라는 비전하에 도농교류 5개년 계획을 발표하였음.
- 이 계획은 2007년 제정된 ‘도시-농어촌교류촉진법’에 근거하여 그간 개별적으로 추진되어 오던 교류사업을 ‘도농상생’이라는 비전하에 통합함으로써 향후 질적 향상 및 체계적 관리를 위한 기반을 마련했다는 점에서 그 의의를 찾을 수 있음.
- 이 계획은 도농교류의 생활화, 농어촌 체험·휴양기반의 브랜드화, 도농교류 인적 자원 양성, 도농교류의 글로벌화라는 4대 추진전략과 11개의 과제로 구성.

1) 농림수산식품부 농촌사회과 보도자료, 2009.12.1.

## 2) 도농교류 정책추진현황

- ◆ (도입기, '84~) 농외소득정책의 일환으로 농촌관광농원 추진
- ◆ (확대기, '02~) 체험마을 활성화로 도농교류 양적 확산
- ◆ (성장기, '08~) 도농교류촉진법 시행으로 제도적 뒷받침

- 1984년부터 농촌소득원으로 관광농원, 농어촌휴양사업 도입
  - 농어가의 농외소득창출을 목적으로 농어촌휴양지 개발 도입, 농어촌발전특별조치법, 농어촌정비법 등 근거자료
  - 관광농원(1984), 민박(1993), 주말농원(1994) 등 개별사업 위주로 추진
- 2002년부터 마을단위 농어촌체험관광 도입, 삶의 질 향상법(2004)에 도농교류활성화 시책 추진근거 마련
  - 체험마을, 테마공원, 어촌·어항관광개발 등 하드웨어 사업 추진
  - 농어촌체험 및 도농교류의 홍보·마케팅, 주민역량 강화, 체험마을 사후지원을 위해 다양한 소프트웨어 사업 추진
  - 1사1촌운동 등 민간차원 도농교류운동 추진(2006-)
- 2008년 도농교류촉진법 시행으로 질적 성장 도입단계에 도래
  - 체험·휴양마을사업자 육성, 체험교육 활성화, 도농교류확인서 발급, 도농교류지원지구 지정 등 제도적 지원근거 마련

## 3) 도농교류 정책의 평가

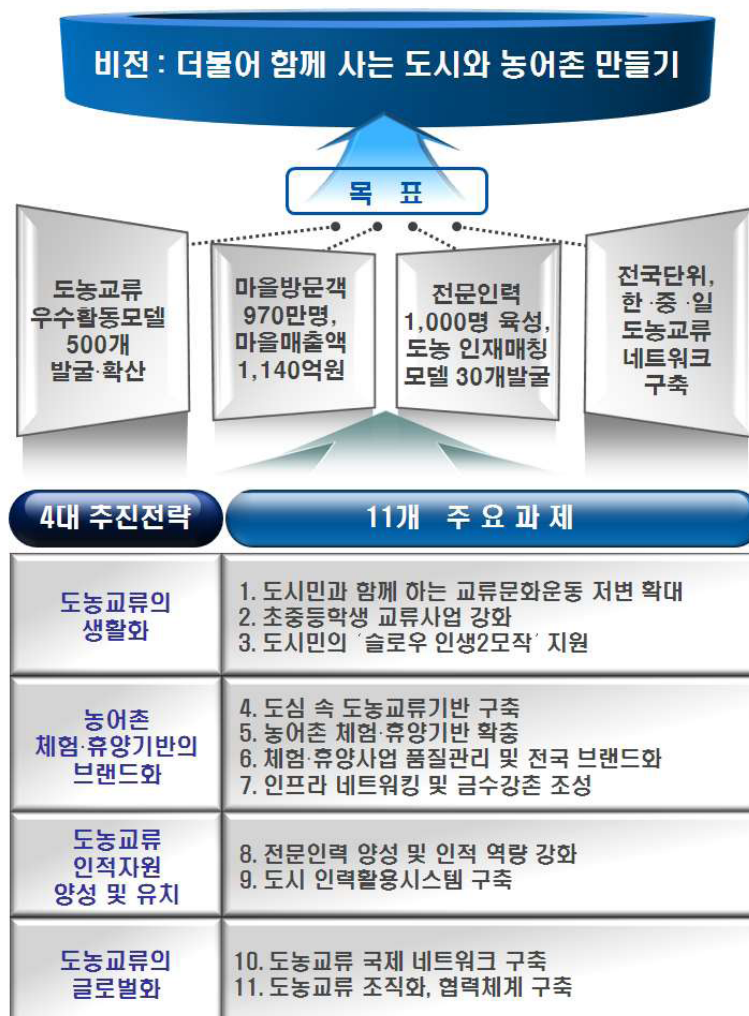
- 성과는 농어촌 공간에 대한 인식전환, 도농교류 여건 조성
  - (과거) 식량생산 공간 → (현재) 휴양 등 다원적 공간
  - 체험·휴양경험 증가, 인프라 확대, 제도적 기틀마련
- 미흡한 점으로 양적확대 대비 질적 성장 미흡
  - 도농교류 콘텐츠의 다양성 부족, 조직화 부재, 인프라 질 저하
  - 중앙정부 주도로 지방과 민간의 자율적 참여 저조

#### 4) 도농교류 트렌드 및 시사점

- 농어업·농어촌을 둘러싼 메가트렌드
  - 개방된 세계시장, 가격보다 가치를 중시하는 소비자의 선택기준, 농업생산은 토지이용에서 자본·기술·지식, 자원의 지속가능성 중시
- 농어업·농어촌 메가 트렌드에서 본 도농교류 트렌드
  - 크게는 글로벌화·자원·환경을 중시, 작게는 건강·가치·여가를 중시하는 라이프스타일 반영

#### 5) 도농교류 정책방향

##### (1) 도농교류 정책비전 및 전략



## (2) 도농교류 사업의 추진방향

- 지역주도의 도농교류 지원체제로 개편
  - 중앙정부는 전국단위 교류네트워크 및 타부처 협력체계 구축, 도시에 효과적 정보 전달, 모니터링 및 평가에 중점
  - 지방자치단체는 지역특성에 맞게 도농교류사업을 자율적으로 기획 및 추진
- 다양한 관계자의 참여를 유도하고 농수산물 직거래 등 소득사업과의 연계강화
  - 민간, 지자체, 부처연합, 민·관 연합 등 다양한 주체의 참여를 유도하는 협력활동 전개
  - 농어촌에 있는 음식, 문화, 예술, 체험·휴양정보를 결합시켜 새로운 부가가치 영역 창출
  - 각 부처의 농산어촌 체험마을사업을 연계, 시너지 효과 제고

## 3. 충청남도 농산어촌 체험관광활성화 지원 조례

### 1) 목적

- 도시와 충청남도 농산어촌간의 교류를 추진하고 농산어촌지역의 소득안정과 경제활력화 유지·발전에 이바지하기 위하여 농산어촌 체험관광 활성화 지원에 필요한 사항을 정하기 위함

### 2) 정의

- 농산어촌주민들이 마을의 역사·문화, 자연경관 및 농림수산물과 특산품 등 부존자원을 활용하여 도시민에게 체험·휴양·숙박·음식 등의 서비스를 제공하고 농림수산물과 특산품을 생산·가공·판매하는 소득증대사업을 말함

### 2) 주요내용

- 농산어촌체험관광 활성화 계획 수립 및 시행(매년)
- 농산어촌체험관광사업에 대한 지원(시설확보 및 기반정비)

- 농산어촌마을이 자매결연을 맺고 교류하는 시·도 청소년 등에 참여장려 및 경비 지원
- 선진사례 보급 및 프로그램개발을 위한 전문가의 자문 및 체험활동 참여자에 대한 교육실시
- 농산어촌체험관광 전문인력 육성 및 농산어촌체험 운영인력 교육실시
- 행정기관, 기업체 등과 1사1촌 자매결연 장려 및 지원
- 우수마을에 대한 포상 등

### Ⅲ. 도시-농어촌교류 정책 현황

#### 1. 우리나라 도농교류 정책

##### 1) 정책의 개요

- 국내 도농교류 정책은 1984년부터 시작된 관광농원사업에서부터 출발하였으며, 1990년대에 들어와 농어촌구조개선정책의 틀 내에서 농촌관광휴양자원 개발사업의 일환으로 관광농원사업, 농어촌휴양단지사업, 농촌민박사업, 주말농원사업 등을 시작하였음.
- 1999년부터 농·소·정협력사업<sup>2)</sup>이 시작되면서 도농교류에 대한 관심이 크게 증대되었고, 충청북도, 강원도, 순창군, 무주군 등 지방자치단체의 농업발전계획 수립에 도농교류가 강조되기 시작하였음.<sup>3)</sup>
- 농·소·정협력사업은 2008년부터 ‘도·농교류협력사업’으로 명칭을 변경하여 시행 중에 있으며, 대상사업은 농어촌 체험사업(농어촌 일손돕기, 농사체험, 친환경농수산물 체험), 농어촌지킴이사업(농어촌문화체험, 전통음식체험, 직거래전시판매, 전통문화공연), 농어촌알리기 사업(친환경농산물 생산현장 견학 및 농어업, 농어촌의 가치 등에 대한 교육), 농어촌폐교공간 활용사업(폐교를 활용한 체험학교에

2) 농업인 단체, 소비자단체 및 환경단체 등 35개 단체를 1999년 사업자로 선정하여 도시민들이 농업인과 직접 교류하는 농촌현장체험, 도시지역 초등학교에 대한 벼 포트 지원, 우리 농산물 소비기반확대를 위한 전시판매와 직거래사업, 농업과 농촌의 중요성을 국민에게 알리는 홍보사업, 국민실천운동 등 다양한 사업 지원.

3) 김병률 외, 도농교류 활성화를 위한 농소정 협력사업 2차년도 평가와 개선방안, C2001-9, 한국농촌경제연구원, p.7.

서 전통음식, 공방 등을 하거나 인근 농산어촌체험마을 등과 연계하여 체험활동 하는 것) 등임.

- 도농교류는 농어촌관광의 개념을 도입하는 형태로 행정자치부의 '아름마을가꾸기 사업'(2000), 농림부의 '녹색농촌체험마을조성사업'(2002), 농촌진흥청의 '전통테마 마을조성사업'(2002), 해양수산부의 '어촌체험마을조성사업'(2001), 산림청의 '산촌 생태마을'(1996), 농협 '팜스테이마을'(1998) 등을 추진하고 있음.

<표 2> 농어촌관광마을 현황

사업명	주관부처	사업기간	'09 현재 마을수	사업비
녹색농촌체험마을	농림수산식품부	2002-2017	364개	2억
전통테마마을	농진청	2002-2009	160개	2억
어촌체험마을	농림수산식품부	2001-2013	95개	5억
아름마을가꾸기	행정안전부	2002-2003	23개	10억이상*
산촌생태마을	산림청	1996-2012	153	14억&16억

주: 아름답마을가꾸기는 2002년, 2003년 시행하였고 이후는 시행하지 않음.

## 2) 주요사업

### (1) (사)농촌사랑범국민운동본부의 농촌사랑운동

- 농촌사랑운동은 도시소비자 및 각 기관 단체와 농업인이 함께하는 사랑나눔 실천운동으로 활력있는 농촌을 가꾸고 국민건강을 지킴으로써 농업인과 도시민의 삶의 질 향상을 위한 농도상생운동으로서 (사)농촌사랑범국민운동본부에서 추진
- 주요사업
  - 농촌사랑지도자 연수원 운영(마을지도자, 농어촌체험지도사, 농어촌마을해설과, 이민여성농업인 농촌정착지원 등 교육과정)
  - 1사1촌 자매결연 체결 ; 8,959건
  - 농촌사랑운동확산을 위한 다양한 활동전개
  - 중앙부처 자매결연 참여로 농촌사랑운동에 대한 사회적 분위기성숙과 추진동력 확보 등

## (2) 농어촌공사 도농교류사업

### ○ 개요

- 도농교류사업이란 도시와 농어촌의 교류를 촉진하고 농산어촌 관광 및 투자유치 활성화를 통해 농산어촌지역의 활력증진과 주민들의 삶의 질을 향상시키기 위한 사업

### ○ 도농교류사업의 목표

- 도시민에게는 건전한 여가생활, 쾌적한 전원생활, 안전한 농어촌의 먹거리를 제공하고 농어민에게는 소득증대, 인구유지, 어메니티 증진을 실현키 위해 도농교류인프라 구축, 도농교류 수요창출, 지역개발 역량강화, 도시민 농촌유치 지원 등 도시민과 농어업민이 함께하는 활력있는 농어촌을 만들기 위해 노력

### ○ 도농교류사업

- 도농교류사업은 도농교류 인프라확충, 도농교류 수요창출 홍보, 지역개발역량 강화 등

### ○ 농어촌유학시범사업

- 농어촌유학은 도시아이들이 부모 곁을 떠나 시골에서 머물면서 그 지역 학교를 다니며, 6개월 이상 지역주민과 함께 농촌에서의 일상을 공유하는 프로그램

### ○ 팜스쿨시범사업

- 팜스쿨이란 도심지 초등학교와 농촌체험마을간 결연을 맺어 초등교과과정과 연계한 체험학습을 운영하는 것을 말함
- 팜스쿨시범사업은 농림수산물부와 한국농어촌공사에서 미래의 농산물 소비자인 학생들에게 농업농촌의 가치와 중요성을 교육하기 위해 서울시 등 광역시소재 초등학교 20개를 선정하여 1개교당 5백만원을 지원하여 참여학교와 마을간 MOU를 체결하여 추진

### ○ 도시민 농촌유치지원사업

- 농어촌 정주희망 도시민의 성공적이 이주 정착프로그램 지원을 통한 시군의 도시민 농어촌유치 활성화를 위한 사업을 의미

### 3. 충남도 도농교류 정책

#### 1) 정책현황

- 충청남도의 도농교류 정책은 중앙정부에서 추진 중인 시책을 지원하는 형태와 충남도 자체적으로 추진하는 시책 등으로 구분해 볼 수 있음.
- 중앙정부 추진시책을 지원하는 형태는 농업정책과의 "녹색농촌체험마을"(농림수산식품부), 수산과의 "어촌체험마을"(농림수산식품부), 산림복지과의 "산촌생태마을"(산림청), 관광산업과의 "가고 싶은 섬 시범사업"(해양수산부), 농업기술원의 "농촌전통테마마을"(농촌진흥청) 등이 대표적임
- 충남도 자체적인 시책은 관광산업과의 템플스테이, 종교체험관광, 녹색관광 등을 들 수 있고, 충남도의 체험활동 장려 및 도농교류 지원을 위해 "농산어촌체험관광활성화지원조례"가 제정되어 있음

#### (1) 조성시기<sup>4)</sup>

- 2001년부터 조성되기 시작한 농어촌체험마을(녹색농촌체험마을, 친환경농업체험마을, 어촌체험마을, 농촌전통테마마을)은 총100개소로 이중 2007년도에 30개소(30%), 2006년과 2008년이 각각 22개소(22%)를 차지하여 비교적 최근부터 본격적인 조성이 이루어지고 있음.

<표 3> 농어촌체험마을 조성연도별 현황

구 분	녹색농촌 체험마을	친환경농업 체험마을	어촌체험 마을	농촌전통 테마마을	비고
2001	-	-	1	-	1
2002	2	-	1	1	4
2003	1	-	-	3	4
2004	3	-	1	2	6
2005	6	-	3	2	11
2006	14	-	1	7	22
2007	14	3	-	13	30
2008	13	3	-	6	22
계	53	6	7	34	100

주: 산촌생태마을 29개소 제외한 숫자임

4) 충청남도 농업정책과, 농산어촌체험마을 운영실태 점검결과, 2009.10.



## (2) 시설운영

- 농어촌체험마을(녹색농촌체험마을, 친환경농업체험마을, 어촌체험마을, 농촌전통 테마마을)에서 운영중인 시설은 주로 체험시설, 판매시설, 숙박시설, 교류시설, 편의시설 등으로 구분해 볼 수 있음.

<표 4> 농어체험마을 체험시설 현황

구 분		주 요 시 설
체험시설	영농체험	주말농장, 약초단지, 사과체험장, 독살체험, 약초단지
	농촌생활체험	밤음식체험장, 농산물가공체험장, 전통식품숙성체험실
	전통문화체험	전통문화체험관
	자연생태체험	동물체험장, 승마체험장, 곤충체험장, 천문대, 자연학습원, 연꽃단지
판매시설		구판장, 특산물판매장
숙박시설		민박시설, 폐교리모델링, 캠핑카, 빌리지하우스,
교류시설		도농교류센터, 방문자 센터, 교육관
편의시설		주차장, 마을쉼터, 정자, 건강관리실, 공중화장실, 농막, 공동 샤워장, 송림공원, 향토방, 팜투어마차, 라카룸, 캠핑장, 야외 공방, 튜립공원, 물레방아, 관광열차, 셔틀버스

## (3) 체험프로그램

- 농어촌체험마을에서 운영중인 체험프로그램은 영농체험, 농촌생활체험, 전통문화 체험, 자연생태체험 등으로 요약해 보면 다음과 같음.

<표 5> 충남 농어촌체험 프로그램 현황

구 분	주 요 내 용
영농체험	밤(사과, 딸기, 토마토, 매실, 버섯, 포도, 배, 뽕잎, 오디, 옥수수, 단호박, 토종꿀 수확하기, 감자(고구마, 인삼, 약초, 맥문동)캐기, 바다(민물, 갯바위) 낚시, 통발, 골뱅이(조개)잡이, 벼베기, 나무키우기, 친환경농업, 누에키우기, 알밤줍기 등
농촌생활체험	메주(떡, 도토리, 우유치즈, 포도주, 손두부, 호박즙, 딸기쥬스, 호두과자, 종가음식) 만들기, 장(김장) 담그기, 승마, 산양젓짜기, 염전체험, 가재(다슬기) 잡기
전통문화체험	다도(꽃차), 도자기, 솟대, 천연염색, 집풀공예, 뗏목타기, 민속축제, 전통놀이, 유적 답사, 소달구지타기, 나룻배타기, 풍물교실, 약쑥찜질, 유람선, 예술체험, 전통줄다리기, 농바우끄시기, 떡매치기, 모시체험, 선비체험, 유적답사, 삼베길쌈, 칠보공예, 함초체험, 독살
자연생태체험	야생화, 산나물(고사리), 갯벌, 별자리관측, 물놀이, 래프팅, 봄꽃관찰, 박쥐동굴, 향토길체험, 연꽃체험, 해넘이, 송림욕, 생태둘레길, 곤충채집, 민물고기, 꿀벌생태체험, 녹용

#### (4) 방문객수 및 부가가치

- 농어촌체험마을(녹색농촌체험마을, 친환경농업체험마을, 어촌체험마을, 농촌전통 테마마을)을 대상으로 조사한 방문객(2009. 1.1~2009.7.31) 수는 총 379,930명, 수입금액은 2,790.9백만원, 마을당 평균 방문객수는 6,801명, 평균 수입금액은 45.6백만원임.

<표 6> 농어촌체험마을의 방문객수 및 수입금액 현황

구 분	방문객수(명)		수입금액(백만원)	
	계	평 균	계	평 균
농어촌체험마을	379,930	6,801	2,790.9	45.6

#### 2) 운영실태 평가

- 충청남도에서는 2009년 8월-9월에 139개 농산어촌체험마을을 대상으로 사업규모, 사업비투자내용, 체험마을 운영실태 및 시설활용실태, 문제점 및 대책, 애로사항 등을 중심으로 도 직접점검(5개 사업 129개소) 및 외부전문가평가(2개사업 10개소)를 실시하였음.
- 평가결과를 요약해보면
  - 방문객 체험수요의 감소로 인해 도농교류시설운영이 미흡하여, 안내표지판, 마을이정표, 화장실, 급수시설, 체험관 등 체험교류시설의 확충이 요구됨
  - 방문객을 확보하기 위한 4계절 체험프로그램 개발, 마을지도자의 역량제고, 체험객 유치 노하우 개발 등이 요구됨
  - 농산어촌 체험마을의 고령화 및 부녀화로 인한 운영인력의 부족으로 프로그램 운영이 미흡한바 이를 활성화 할 수 있는 방안 모색이 요구됨
  - 농산어촌체험마을내 마을주민간, 리장과 대표자, 현주민과 이주민간의 갈등이 발생하는 바 이를 극복할 수 있는 방안 모색이 요구됨
  - 마을에서 생산 및 가공하는 식품을 판매할 수 있는 허가취득의 어려움을 해결할 수 있는 방안 모색이 요구됨

### 3) 시·군 도농교류 시책

- 충남도 시군에서는 농산어촌 체험마을을 중심으로 도농교류시책을 추진하고 있으나, 도농교류를 브랜드화하여 추진하는 시군은 공주시의 “5도2촌 주말도시”, 청양군의 “Green-com”, 홍성군 “내포녹색체험” 등이 대표적임
- 공주시 등과 같이 자치단체 차원에서 도농교류사업을 브랜드화하여 추진하는 자치단체도 있지만, 대부분의 시군은 농산어촌체험마을 단위로 도농교류사업을 추진하고 있음
- 시군의 도농교류 시책의 주요내용은 주로 체험마을을 중심으로 이루어지고 있음
  - 도시민들의 농산어촌체험마을방문을 통한 영농체험, 음식만들기 등 농촌생활체험, 전통문화체험, 자연생태체험, 자매결연을 통한 일손돕기 및 농산물판매, 마을축제를 통한 교류 등이 주류를 이루고 있음.

### 4) 농협의 도농교류사업

- 농협중앙회 충남지역본부에서도 ‘팜스테이’마을지정 및 지원, ‘1사1촌’, ‘1교1촌’, ‘자매결연’, ‘주말농장 운영’ 등의 방식을 활용한 도농교류프로그램을 추진 중에 있음.
  - 팜스테이마을 지정 : 34개마을, 1사1촌 : 736개

## IV. 도농교류 정책의 문제점 및 과제

### 1. 도농교류정책의 문제점

#### □ 도농교류정책의 분산추진과 통합추진조직 부재

- 대표적 도농교류정책이라 할 수 있는 농산어촌체험마을사업이 중앙정부의 다양한 부처에서 분산 추진됨에 따라 농촌에 대한 중복투자 및 사업간 연계부족에 따른 비효율성이 노정됨
- 이에 따라 지방자치단체도 다양한 부서에서 업무를 분담하고 있으며, 이를 통합적으로 담당하는 도농교류를 추진할 전담조직이 부재한 실정임

## □ 지방자치단체의 역할 및 창의력 발휘의 한계

- 농산어촌체험마을사업은 중앙정부의 획일적 지침에 따라 추진되기 때문에 마을 간 사업내용이 대동소이하며, 지방자치단체가 창의력을 발휘하는데도 어려움이 있음.
- 지방자치단체의 경우 중앙정부차원에서 사업내용 등 사업전반에 대해 관리하기 때문에 사업의 추진과정에 적극적으로 개입할 수 있는 여지가 크지 않음

## □ 지방자치단체 도농교류 통합계획 부재

- 중앙정부에서는 「도농교류촉진법」에 근거하여 「도농교류 5개년(‘10~’14) 계획」을 수립, 발표하였음.
- 그러나 충남도와 시군에서는 도농교류촉진법의 지방적 실현을 위한 지방자치단체 도농교류 통합계획이 수립되어 있지 않음

## □ 지속적, 쌍방향 교류의 부재

- 상당수의 도농교류가 일회성 체험행사나 자매결연, 이벤트에 그치는 반면, 지속적이고 쌍방향 교류로 발전되는 경우는 많지 않은 실정임
- 도농교류가 농촌에 대한 시혜적 차원에서 추진되어 농촌과 도시주민간 인간적 신뢰에 기반한 상생발전에 대한 의식이 성숙되어 있지 못한 결과라고 할 수 있음.

## □ 농촌마을의 도농교류역량 미흡

- 중앙정부 주도로 추진되는 농산어촌체험마을의 경우 도농교류프로그램, 도시민유치방안, 마을홍보 등의 측면에서 행정기관이나 외부 전문가들의 도움을 받고 있음에도 불구하고 도농교류역량이 미흡한 실정임
- 농산어촌체험마을간 도시민들의 체험기반, 체험프로그램 등의 유사성으로 인해 도시민들을 유인할 수 있는 동인 및 경쟁력에 한계가 있음

## □ 주민의 참여부족과 도시민 증가에 따른 주민불편

- 농산어촌체험마을은 마을지도자나 선도농가를 중심으로 추진되고 있어, 일반 마을주민들은 도농교류에 대한 인식이 미흡하여 참여율이 부족한 실정임
  - 도농교류를 추진하는 마을지도자와 일부 마을주민간 도농교류 사업에 대한 인식차이, 사업추진 등으로 인한 의견대립
- 이러한 맥락에서 농촌마을을 방문하는 도시민의 증가에 따라 농촌마을 농가의 영농활동, 주차공간부족, 프라이버시 침해 등의 문제를 제기하는 일부 농촌주민들의 주장이 제기되고 있음

## 2. 도농교류정책의 과제

### □ 도농교류에 대한 인식전환

- 지역내에 산업단지나 주거단지 등을 유치함으로써 지역내 종사자 및 거주민의 증가를 통한 지역활성화도 바람직하지만, 지역의 매력물을 발굴, 조성함으로써 지역을 방문하는 교류자를 유치하는 지역활성화 방안 모색이 요구되는 시기임
- 도농교류는 교류자의 증가를 통해 지역의 부가가치를 창출하는 서비스산업일 뿐 아니라, 행정구역을 넘어 지역간 협력 및 상생의 시대를 열어가는 예비사업
- 따라서 단기간내에 성과를 창출하려는 조급함을 버리고 보다 거시적인 관점에서 도농교류를 바라보는 행정기관과 시민들의 인식전환이 요구됨

### □ 지방자치단체 도농교류 통합계획 수립

- 중앙정부에서 수립한 「도농교류 5개년('10~'14)계획」의 하위계획으로서 지방자치단체 도농교류 통합계획 수립을 통해 지방자치단체의 도농교류 정책의 체계적, 효율적 수행이 가능할 것임

### □ 지방자치단체 독자적 도농교류시책 추진

- 중앙정부가 주도하는 도농교류에서 탈피하여, 지방자치단체 독자적 도농교류시책을 개발하여 추진하는 방안모색이 요구됨

- 광역지방자치단체는 지역을 대표하는 독자적 도농교류시책을 개발하여 시행하고, 기초자치단체에서도 마을단위의 도농교류사업을 지원할 수 있는 다양한 시책의 개발 및 추진이 필요함

## □ 도농교류조례 제정 및 도농교류전담부서 설치

- 충청남도에서는 “도시-농어촌교류촉진에 관한 법률”에 근거하여 “충남도 농산어촌체험관광활성화지원조례”를 제정하여 시행중에 있음.
- 각 시군에도 “(가칭)도농교류촉진지원조례” 제정 등 제도적 기반을 마련하고, 이에 근거하여 실질적 도농교류가 활성화될 수 있도록 도농교류관련 기관간의 협약 및 협정을 체결하는 노력이 필요함
- 또한 공주시의 ‘5도2촌주말도시팀’과 같이 행정기관에도 도농교류를 전담할 수 있는 부서를 설치함으로써 도농교류시책의 안정적, 지속적 추진을 위한 기반마련이 필요함

## □ 전문가들의 컨설팅 및 코칭 강화

- 농촌주민들은 도농교류에 대한 지식이 부족하기 때문에 사업의 추진단계마다 전문가집단이 참여하는 코칭 및 컨설팅을 통한 사업평가가 필요하고 이를 통해 주민들은 자연스러운 학습과정을 거치게 됨
- 공주시와 청양군의 사례와 같이 도농교류 활성화를 위한 프로그램을 개설하여 농촌마을 주민들에게 필요한 지식을 습득기회를 제공하고, 필요하다면 대학 등과 연계하여 추진하는 방안도 바람직함

## □ 도농교류 우수사례에 대한 벤치마킹 기회제공

- 농촌주민들을 대상으로 도농교류 우수마을에 대한 견학, 현장방문 등을 통해 벤치마킹의 기회를 제공할 필요가 있음.
- 도농교류를 통해 농촌마을의 변화를 직접 눈으로 보는 것은 여타 교육방법보다 유용한 수단임

## □ 도농교류 전문인력의 양성

- 도시-농어촌교류 촉진법에 제시되어 있는 바와 같이 도농교류 전문인력 양성프로그램과 농어촌체험지도사 및 농어촌마을해설가 교육과정 등을 개발하여 도농교류와 관련한 전문인력 양성이 요구됨
- 도농교류 전문인력 양성을 위해 대학 등에서는 한시적 도농교류 전문인력 양성프로그램을 개설하거나 평생교육원내 상시프로그램을 개설하는 방안을 검토할 필요가 있음

## V. 맺음말

- 도농교류는 기존의 하드웨어 중심의 농촌활성화 정책에서 농촌주민의 삶의 질 향상이라는 소프트웨어 인프라를 중시하는 패러다임 변화를 가져올 수 있는 대표적인 사례임
- 지금까지의 도농교류 정책은 중앙정부의 주도하에, 농협·농촌사랑범국민운동본부, 전국귀농운동본부, 한국민박협회 등이 중심이 되어 추진해 오면서, 지방자치단체의 역할을 상대적으로 미흡했던 것이 사실임.
- 이러한 시점에서 공주시의 '5도 2촌 주말도시', 청양군의 '그린컴 운동'과 같이 지방자치단체가 지역의 특성을 살린 도농교류시책을 시행하고 있는 것은 농촌활성화의 방향을 제시하였다는 측면에서 높이 평가해도 지나치지 않을 것임.
  - 공주시의 경우 사이버시민제도의 도입으로 지역에 대한 귀속의식과 자긍심을 높이고 교류자의 수를 늘려 지역활성화를 꾀하려는 시도는 그간 주민등록 인구를 늘리는 지방자치단체의 시책보다는 한 단계가 진보된 시책이라 볼 수 있음
  - 청양군의 경우도 농산어촌체험마을을 대상으로 도농교류실적 평가를 통해 상사업비를 지원하고, 주민교육을 위한 '농촌관광대학' 운영 등은 지방자치단체가 주도하는 도농교류라는 측면에서 의미 있는 시도라고 할 수 있음.
- 2008년 도시-농어촌간 도농교류촉진법의 시행됨에 따라 다양한 형태의 도농교류가 추진될 수 있는 틀을 갖추었다고 볼 수 있음.
- 따라서, 지금까지의 중앙정부가 주도하는 도농교류에서 탈피하여 지방자치단체가 주도하는 도농교류를 위한 다양한 시도가 활발하게 전개되어야 할 것임

- 본 글은 지방자치단체가 주도하는 도농교류가 필요하다는 인식하에 충청도에서 추진중인 도농교류 시책의 현황 및 문제점, 기초자치단체 도농교류사례, 향후과제를 제시함으로써 향후 보다 심도 있는 도농교류에 대한 논의에 기초자료로서의 의의를 지니고 있으나, 보다 상세한 연구가 후속되어야 할 것임



## **제 1 부**

### **충남도 및 농협의 도농교류시책 사례**



# 녹색농촌체험마을 시책사례

김 윤 겸 · 이 홍 속  
(충청남도 농업정책과)

충 남 발 전 연 구 원  
2010.5.6[木] 15:00~17:30

---

## 녹색농촌체험마을 조성사업 현황

---



충 청 남 도  
( 농업정책과 )



# 목 차

## I. 녹색농촌체험마을 조성사업

## II. 농촌체험관광마을 활성화 지원사업

### 【부 록】

■ 충남 녹색농촌체험마을 추진현황

■ 『도시와 농어촌간의 교류촉진에 관한법률』 주요내용

■ 휴양마을지정관련 질의답변자료



# I. 녹색농촌체험마을 조성사업

## □ 사업목적

- 친환경 농업, 자연경관 등을 활용한 농촌체험관광 활성화를 통해 농업부가가치를 증진시키고, 농가의 소득향상 및 농촌지역의 공동체 형성 복원 등에 기여

## □ 사업개요

- 대 상 : 전체 20호 이상으로 과반수 이상이 사업협정에 참여
  - 10년사업계획 : 10개소 30억원
- 규 모 : 마을당 3억(1년)(국비(균) 50%, 도비 15%, 시군비 35%)
- 내 용 : 생활편의시설, 체험기반시설, 마을경관조성, 기타S/W관련 등
  - ※ 부지구입(임대)비, 개인시설 및 개인화 가능시설 지원 불가

## □ 사업추진절차



※ 대상지 선정을 道에서 마을심사위원회 구성심사를 통하여 우선순위를 정하고 우수마을에 대하여만 예산편성, 사업 효율성 극대화

## □ 사업 신청시 작성요령

1. 마을협정 참여가구 : 전체가구의 과반수 이상 협정 참여 (증빙자료제출-참여가구내역에 서명날인)
  - 참여가구 중 여성참여비율 20%이상(성별 구분 서명날인)
  - 마을협정시 정할 사항은 주민총회, 협정서 또는 사업계획서에 반드시 포함하여 작성



※ 참여가구의 역할분담(농장, 숙소제공, 도시민안내, 음식 등 서비스 제공), 시설이용료(산정기준), 공동시설에서 발생하는 수익의 배분원칙 등

※ 주민 자체의 노력부담, 장비사용, 마을내 토지이용 등에 관한사항

2. 개인수익사업 가능성이 있는 사업 지원 제외토록 사업계획 작성
3. 행정지원계획 작성(시군에서 작성할 사항)
  - 의무 및 권장포함사항 작성, 의무포함사항은 반드시 작성
4. 사업부지 등에 대하여 토지사용승낙서 첨부
  - 장기 임대(10년이상) 및 소유자 본인 승낙여부 반드시 확인
5. 추천서 및 사업검토의견서 첨부(시군에서 작성할 사항)

## II. 농촌체험관광마을 활성화 지원사업

### 1 농촌체험마을 사무장채용지원

#### 사업목적

- ◆ 농촌체험관광사업을 추진하고 있는 마을대표 등의 업무부담 경감 및 인력부족 문제 보완을 통한 농촌체험관광마을의 원활한 사업 추진 및 농촌경제 활성화 도모

#### 사업개요

- 대 상 : 농촌체험마을(녹색농촌체험마을, 농촌전통테마마을)
  - 10년사업계획 : 44개마을 532백만원
- 규 모 : 마을당 1명 월120만원(국비 50% 도비 12% 시군비 28% 자부담 10%)
- 내 용 : 체험프로그램 운영, 방문객관리, 홈페이지 관리 등
  - ※ 채용지원단가 월100만원→120만원, 지속지원기간 3년→5년으로 '09년부터 상향조정

## □ 사업추진절차



※ 사업 전년도 8~9월중 수요조사 및 마을별 추진상황 점검 후 道에서 사업량 시군별 배정

## 2 | 농촌축제 지원

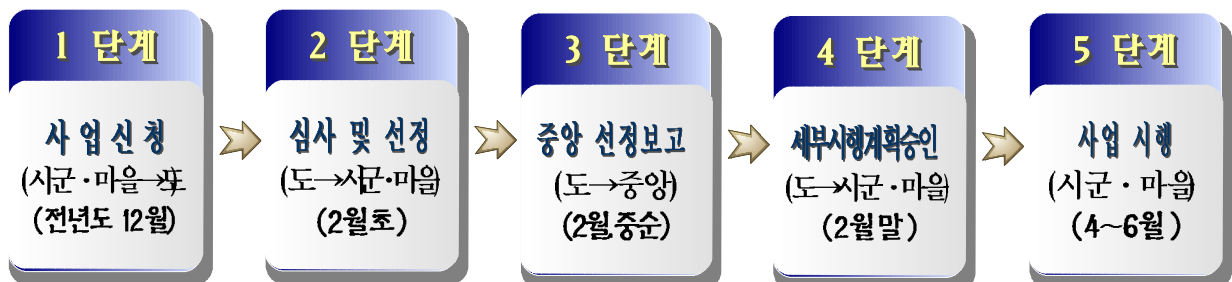
### 사업목적

- ◆ 농촌마을축제지원으로 농업·농촌에 대한 가치 제고 및 도농교류 활성화 유도

## □ 사업개요

- 대 상 : 폐교고가 활용 및 체험·경관·어메니티를 테마로 하는 축제
  - 10년 사업계획 : 3개소 130백만원
- 규 모 : 마을당 40백만원(국비 50%, 도비 15%, 시군비 35%)
- 내 용
  - 공연, 행사비, 시설비(부스설치, 무대, 음향), 운영비(인건비, 보험료, 식대 및 기념품, 임차료)
  - 체험행사, 공연문화행사, 전시행사, 기타부대행사 등

## □ 사업추진절차



### 3 | 신문화공간 조성

#### 사업목적

- ◆ 농어촌지역의 폐교·농기계창고·정미소 등 유휴시설 리모델링을 통한 도농교류 거점 공간 조성으로 도농교류 활성화 도모

#### 사업개요

- 대 상 : 시장·군수
  - 09~11년 사업계획 : 서산시 2,850백만원
- 규 모 : 개소당 10~30억원(국비 50%, 도비 15%, 시군비 35%)
- 내 용
  - 하드웨어 : 건축물, 구고물등의 시설설치 및 공간조성
  - 소프트웨어 : 네트워크 형성을 위한 프로그램개발 및 운영지원
  - 휴먼웨어 : 지역주민의 역량강화를 위한 교육 등 사업개발지원

#### 사업추진절차



### 3 | 기타 활성화 지원사업

#### 가. 농산어촌체험마을 보험가입 지원(농림수산식품부-한국농어촌공사)

- 시기 : 2월중(공모·선정), 3월중(계약체결)
- 대상 : 농산어촌체험마을 방문객수가 2천명 이상인 마을
- 규모 : 마을당 100만원 한도지원(국비 50%, 자부담 50%)

※마을이 피보험자가 되어 한국농어촌공사와 삼성화재간 단체보험 체결

**나. 1인 1촌 전문가 자문 지원(농림수산식품부→한국농어촌공사)**

- 시기 : 10~12월중(선정), 매분기(수당지급 및 활동실적분석)
- 규모 : 마을당 1명 월30만원 3년간 지원(국비 100%)
- 내용 : 현장방문, 전화상담 등을 통한 프로그램개발, 주민교육등

**5**

**홍보 및 도농교류 활성화 추진**

**가. 녹색농촌체험마을 연찬회**

- 시기 : 2~3월중
- 대상 : 담당공무원, 마을대표 및 관계자 등
- 내용 : 정책방향제시, 정보교류의 장 마련

**나. 도농교류 포상**

- 시기 : 8~9월중(공모), 10~11월중(심사, 선정), 12월중(시상)
- 대상 : 마을리더, 기업·단체, 개인, 공무원 등
- 내용 : 1사1촌운동 및 도농교류 활성화 추진사항 평가  
※ 훈포장 및 총리, 장관상 수여 및 부상(시상금) 지급

**다. 농촌마을가꾸기 경진대회**

- 시기 : 7~8월중(신청), 9~11월(서류및현지심사), 12월중(시상)
- 대상 : 전체 20호이상의 마을로 과반수이상 가구 참여마을
- 내용 : 농촌체험관광 프로그램운영, 마을홍보, 운영효과 주민역량 등 평가  
※ 대상, 우수상, 장려상 등 시상, 부상(시상금) 지급

# 부 록

## 녹색농촌체험마을 조성사업 추진현황

### ○ 시군별 조성현황

(단위 : 개소, 억원)

시군별	계	공주	보령	아산	서산	논산	계룡	금산	연기	부여	서천	청양	홍성	예산	태안	당진
계	81 (172 억원)	8	6	4	5	10	1	12	4	3	2	14	2	3	3	4
조성실적 (02~09)	71 (142 억원)	6	4	4	5	8	1	9	4	3	2	14	2	3	2	4
조성계획 (10)	10 (30 억원)	2	2	-	-	2	-	3	-	-	-	-	-	-	1	-

※천안시는 조성마을 없음.

### ○ 년도별 조성마을현황

조성 년도	소재지 (시군)	마을명	체험프로그램	주요사업내용	사업비 (백만원)
총 계		81개소			17,200
2002	소계	2개소			400
	보령	파재미마을	갯벌조개잡이, 토종장담그기	공원, 등산로, 화장실, 공원조성	200
	서산	별마을	천문체험, 철새탐방,	교육장, 천문체험시설	200
2003	소계	2개소			400
	홍성	문당마을	오리넣기, 허수아비만들기	흙초가집, 판매장, 샘터	200
	예산	해바라기마을	원두막, 떡방앗간체험	체험관, 공동취사장, 샤워시설	200
2004	소계	6개소			1,200
	아산	외암민속마을	짚풀공예, 떡메치기	체험교육관, 체험농장	200
	보령	가재마을	전통주만들기, 생태체험	마을안내관, 꽃길조성, 교육시설	200
	금산	바리실마을	사과따기, 인삼캐기, 짚공예	전통공예체험장, 원두막, 수영장	200
	부여	백제인동마을	밥관련체험, 인동꽃음식만들기	체험농장, 판매장, 주차장	200
	홍성	하리마을	김매기, 열매숙이기, 과일따기	체험농장, 정자, 편의시설	200
	당진	수미마을	웅기만들기, 메주만들기	황토찜질방, 체험농장	200
2005	소계	6개소			1,200
	논산	도정마을	방울토마토체험, 사슴, 장수풍뎡이관찰	체험농장, 민박시설개보수	200
	금산	닥실마을	산나물채취, 얼음낚시	마을안내관, 생태체험장	200
	서천	남당마을	나물캐기 풀벌레관찰, 갯벌체험	공동취사장, 화장실, 주차장, 체험장	200
	청양	은골구기자마을	서당체험, 빙어낚시, 쥐불놀이	주차장, 야영장, 마을안길정비	200
	태안	노을지는갯마을	염전, 갯벌, 낚시체험	마을조경, 화장실, 샤워실	200
	당진	영전마을	메실주담그기, 썰매타기	공동민박, 체험장, 음수대설치	200
2006	소계	15개소			3,000
	아산	거상골마을	밥 감따기, 바싹따기, 봉숭아물들이기	야외공방, 주차장, 산책로, 경관	200
	논산	딸기마을	딸기체험, 물고기잡기, 과수체험	교육관, 주차장, 안내관, 홍보물	200
	계룡	도곡마을	얼음썰매, 전통엿체험, 해맞이	마을안길, 안내관, 방문자센터	200
	금산	가사별마을	원두막체험, 돌담쌓기, 머루다래따기	주민교육, 판매장, 등산로	200
	금산	두곡마을	민물고기잡기, 어죽만들기	샘터, 화장실, 주차장, 주말농장	200
	금산	비봉마을	전통먹거리체험, 공예, 주말농장	체험관, 안내관, 주민교육	200
	연기	삼기마을	야생화수목탐사, 밥도둑잡기, 전통놀이	홈페이지, 안내관, 생태탐방로	200
	연기	장육진화백 생가마을	서당공예공방체험, 마을문화답사	약초야생화단지, 경관조성	200

조 성 년 도	소재지 (시군)	마을명	체 험 프 로 그 램	주 요 사 업 내 용	사업비 (백만원)
2006	청양	장곡마을	도토리묵체험, 생태숲 고로쇠체험	다목적체험관, 홍보물제작, 주민교육	200
	청양	칠갑산산꽃마을	산림욕, 성황당, 야생화체험	자연학습장, 연꽃단지, 꽃길조성	200
	청양	꽃피마을	맥문동캐기, 표고따기, 빙어체험	꽃길, 쉼터, 방문자센터	200
	청양	용꿈꾸는마을	북분자주담그기, 우리밀체험	방문자센터, 마을경관, 주민교육	200
	청양	물여울마을	산나물채취, 구기자체험, 눈썰매	체험관, 안내관, 홍보물	200
	예산	꽃피는갈막마을	물고기잡기, 생태체험	캠프시설, 입간판, 낚시터조성	200
	당진	푸레기마을	동충하초만들기, 바다낚시, 약쑥찜질체험	경관조성, 체험장, 화장실	200
2007	소계	14개소			2,800
	아산	산골마을	바비큐나라체험, 포도체험	야외공방, 정장, 체험장, 경관	200
	서산	회포마을	미니골프체험, 호박요리체험	산책로, 체험관, 안내관, 체험기자재	200
		술마당마을	가재잡기, 죽사탐방, 떡매치기	체험관, 안내관, 마을간판, 수영장	200
	논산	덕곡마을	반딧불관찰, 농산물수확	주차장, 화장실, 교육관, 체험장	200
	논산	오골계마을	오골계관련체험, 병아리체험	교육관, 안내관, 홍보물, 컨설팅	200
	금산	청정다람쥐마을	산나물채취, 농사, 주말농장, 민물고기	교육관, 주차장, 벤치, 체험농장, 물레방아	200
	금산	하양꽃빛마을	다슬기, 거울산행, 장다리, 인삼캐기	체험관, 체험농장, 주민교육, 홍보물	200
	금산	무내미마을	인삼약초캐기, 물놀이, 썰매, 농사체험	체험관, 안내관, 컨설팅, 홍보물	200
	서천	들꽃동산마을	봄나물캐기, 도예, 달집태우기	체험관, 원두막, 홈페이지제작	200
	청양	찰산삼나무골마을	별보기, 물놀이, 생태연못관찰	자연학습장, 생태체험장, 경관수식재	200
	청양	가마골마을	우렁잡기, 토종잡기, 황토방, 라이브공연	공용화장실, 관매장, 야생화단지, 교육, 컨설팅	200
	청양	까치내마을	다슬기잡기, 송이버섯따기	체험관, 정원, 주민교육, 안내관, 컨설팅	200
	청양	금바위마을	자연생태, 빙어잡기, 후리지이꽃수확	체험관, 사위장, 화장실, 주민교육, 컨설팅	200
	예산	가야산한티마을	농작물파종, 과일수확	파고라, 유도사인, 진입로, 체험장	200
2008	소계	13개소			2,600
	공주	풀꽃이랑마을	다도, 풀꽃수확, 풀꽃호수감사, 산물공예	공용화장실, 원두막, 쉼터, 산책로, 마차, 조경	200
	공주	달원마을	계곡물놀이, 낚사람, 야생화체험	주차장, 체험농장, 둠벙, 쉼터, 주민교육	200
	공주	영천마을	알밤먹거리체험, 산나물채취	주차장, 주말농장, 승마체험장, 조경	200
	공주	분청사기골마을	물고기잡기, 허수아비만들기	체험장, 주민교육, 컨설팅, 홍보물제작	200
	보령	이천마을	야생화, 유적지 관람	공용화장실, 체험관, 초기집복원, 안내관	200
	보령	신현마을	농기구활용체험, 갯벌체험	체험관, 안내관, 컨설팅	200
	아산	자안실마을	잔디인형, 압화, 통발낚시	체험관, 사위실, 산책로, 주말농장	200
	논산	삼태미마을	자생식품관람, 농작물수확	화장실, 쉼터, 학습관, 주차장, 안내관	200
	논산	평매마을	발효음료만들기, 오미자 수확	공용화장실, 쉼터, 학습관, 판매장 등	200
	부여	부여기와마을	수박체험, 역사탐방, 전통시장체험	체험관, 체험농장, 안내관	200
	청양	용천방한마을	산나물채취, 전통놀이체험	폐교포모텔링(화장실, 사위장, 체험장)	200
	청양	고인돌마을	벌꿀채취, 과일주담그기	체험시설, 주차장, 화장실, 홈페이지제작	200
	당진	당리물쑥마을	염색, 낚시, 약쑥체험, 갯벌	연꽃전시관, 승마체험, 안내관, 홍보물	200

조성 년도	소재지 (시군)	마을명	체험 프로그램	주요사업내용	사업비 (백만원)
2009	소계	13개소			2,600
	공주	산수박	민속놀이, 짚풀공예, 활쏘기, 반딧불관찰	체험관, 조경, 교육기자재	200
	공주	자연애밤도랑	밤요리체험, 숲속체험, 물고기체험	체험관, 별관, 찰관, 조경, 안내판	200
	서산	큰초록골	달구지타기, 생채험, 참뽕따기, 곤충체험	체험관, 컨설팅, 체험기자재	200
	서산	목재	말타기, 낚시 체험, 연 체험	공중화장실, 체험관, 판매장, 정자	200
	논산	덕마위	산악자전거, 닭장체험, 썰매타기	다목적체험관, 간판, 팸플렛, 홈페이지	200
	논산	포전	쌈채수확체험, 가미술잡작기, 산나물채취	주차장, 급수시설, 체험관, 꽃길, 산책로	200
	금산	진악산삼	야생화, 도예, 곤충, 인삼 체험	체험관, 안내판, 홍보물, 홈페이지	200
	연기	나리	황토체험, 계곡체험, 배꽃축제, 전통예절	체험시설, 안내판, 홍보물	200
	연기	청솔	농사체험, 과수체험, 감장, 소담구지체험	체험장, 공동숙박시설, 경관조성, 안내판	200
	부여	송죽	농사박물관, 주말농장, 돌담쌓기, 야생채취	공동화장실, 원두막, 체험관, 안내판	200
	청양	신대	산신제, 벌꿀채취, 농사체험, 장담그기	체험관, 주차장, 등산로, 컨설팅	200
	청양	바둑골	떡메치기, 달구지타기, 야생화전통, 썰매	도농교류센터, 체험장, 경관조성, 주민교육	200
	태안	떡수리	갯벌, 숲탐방, 독살, 산채채취	체험장, 화장실, 조경, 안내판	200
2010	소계	10개소			3,000
	공주	장익는마을	난분갈이, 메주, 낚시, 수차, 산닭체험	체험관, 안내판, 홈페이지구축	300
	공주	약수마을	수생식물관찰, 산채, 일로에, 주말농장	체험관, 주차장, 황토폰션, 프로그램개발	300
	보령	시루되	딸기, 마꾸라지, 낚시, 갯벌 체험	체험관, 컴퓨터, 판매장, 홈페이지, 안내판	300
	보령	빙도	함초, 야생화, 망둥어낚시, 전통공예	체험관, 지압체험길, 홈페이지, 찜질방	300
	논산	시골애	자연탐구, 친환경농산물체험	주차장, 컴퓨터, 화장실, 샤워실, 컨설팅	300
	논산	사월1	농산물수확체험, 썰매, 인삼체험	체험관, 주차장, 안내판, 조경	300
	금산	두지	야생화 땅두릅체험, 두릅잡기, 자연학습	공동민박, 야생화체험장, 홈페이지, 수영장	300
	금산	매현	농산물수확체험, 새싹, 산촌생태	체험장, 마을안길, 꽃길, 가로수	300
	금산	송암	갯잎, 뗏목, 습지, 산사, 웰빙산책로 체험	체험장, 주차장, 조경, 마을안길	300
	태안	연꽃	육쪽마늘, 갯벌, 연꽃생태, 칠새탐조, 염전	체험관, 편의시설, 판매장, 홈페이지	300

## 농어촌체험휴양마을 지정

### ▷ 농어촌체험·휴양마을사업

#### 농어촌체험·휴양마을사업자 지정제 도입

- 정부지원 농어촌관광마을사업의 제도적 근거 마련
  - 515개의 관광마을 정부사업으로 지원(2007. 12)
  - 2010년까지 지속적으로 지원하여 약 1,000여 개 마을 육성계획
  - ➡ 제도적 근거 마련으로 사업의 체계적 운영·관리 및 서비스수준 향상
- 농어촌체험·휴양마을 육성·지원에 대한 근거 마련(법 제6조제2,3항)
  - 사업의 운영에 필요한 비용 지원(국가 및 지자체 → 사업자)
  - 사업에 필요한 정보 제공 등의 지원(국가 → 지자체)
- 시장·군수 및 사업자에 대한 의무규정 마련
  - 시장군수의 사업자에 대한 지도·점검 및 관리 의무 부여(법 제7조제1항)
  - 사업자에 안전·위생기준 준수 의무 부여(법 제7조제2항)

### ▷ 농어촌체험·휴양마을사업자 지정

#### 농어촌체험·휴양마을사업자

- 정의 : 농어촌체험·휴양마을사업을 운영하는 **마을협의회**(법 제5조)  
\* 농어촌체험·휴양마을사업(제2조)
- 성격 : **법인**으로 보는 법인격이 없는 단체(국세기본법)

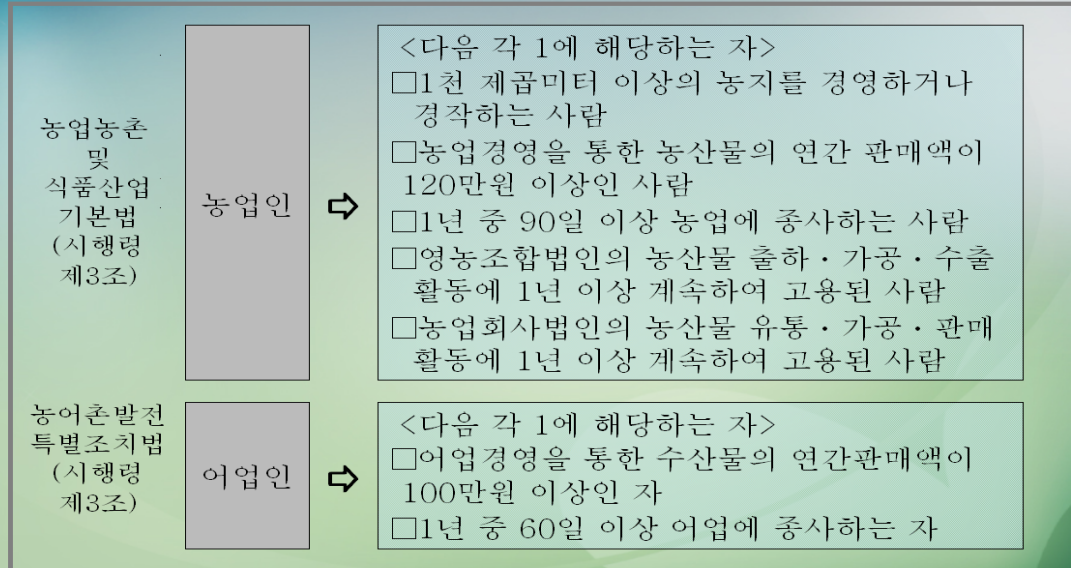
#### 농어촌체험·휴양마을사업자 지정요건

- 마을 전체 가구의 과반수가 사업추진에 동의
  - 마을협의회 규약, 사업계획서, 협정서 갖추어야 함
  - ※ 마을 : 지방자치법에 따른 시·구의 “동”, 읍·면의 “리”(법 제2조)
- 마을협의회 구성원의 과반수가 “**농업인**” 또는 “**어업인**”
- 농어촌다운 마을경관과 전통문화자원 등이 잘 보전되어 있는 마을로서 지자체에서 지정할 필요가 있다고 인정하는 마을



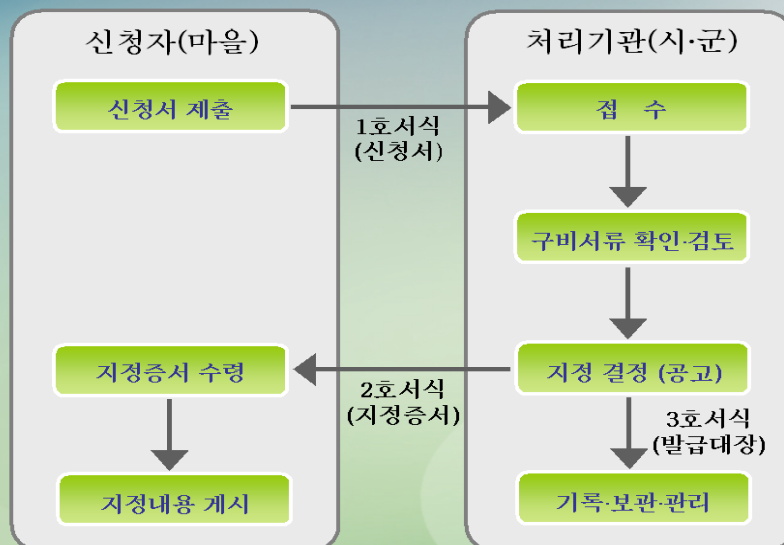
## ▷ 농어촌체험·휴양마을사업자 지정

### ※ 농업인 및 어업인 정의



## ▷ 농어촌체험·휴양마을사업자 지정

### 지정 절차



## ▷ 농어촌체험·휴양마을사업자 지정

### 지정신청 시 제출 서류 [별지 1호서식]

- 마을협의회 규약
  - 사업목적
  - 마을협의회 대표자
  - 마을협의회 구성원의 자격에 관한 사항
  - 마을협의회 구성원의 가입탈퇴 및 제명에 관한 사항
- 협정서
  - 마을 전체가구의 과반수가 농어촌체험·휴양마을 사업에 동의하는 내용
- 마을협의회 구성원의 과반수가 농업인 또는 어업인을 확인할 수 있는 서류
- 농어촌체험·휴양마을사업자의 명칭·위치 및 규모
- 사업계획서
  - 농어촌체험·휴양마을의 시설별 내용 및 운영계획
  - 운영자금 조달계획
- 행정정보의 공동이용을 통한 공무원 확인사항(신청인의 미동의 시 제출)
  - 대표자 주민등록초본
  - 토지의 등기부등본 및 토지명세서
  - 건물의 등기부등본 및 건축물관리대장등본

## ▷ 농어촌체험·휴양마을사업자 지정

### 농어촌체험·휴양마을사업자 변경지정

#### 변경지정을 받아야 하는 경우

- 마을협의회 대표자의 변경
- 주요사업계획의 변경
  - 마을공동시설의 숙박서비스시설 운영
  - 승마장 운영
  - 음식제공 및 즉석식품 제조·판매·가공 등과 관련한 사업계획
- 농어촌체험·휴양마을사업자의 명칭 변경

#### 변경지정 신청 시 제출서류 [별지 4호서식]

- 변경내용을 증명할 수 있는 서류
- 행정정보의 공동이용을 통한 공무원 확인사항(신청인의 미동의 시 제출)
  - 대표자 주민등록초본



## 관련 법령의 적용 완화

농어촌체험·휴양마을  
사업자

마을공동숙박서비스시설에 대한 『공중위생관리법』  
상의 숙박업 적용배제

일정규모 이하의 승마장에 대한 『체육시설의 설치·  
이용에 관한 법률』의 체육시설업 적용배제

농림수산물을 주재료로 즉석식품을 제조·판매·가공  
하는 경우 『식품위생법』 상의 영업시설기준 완화

## ▷ 관련규제의 완화

### 『체육시설의 설치·이용에 관한 법률』 적용배제

#### 적용배제 대상기준

- 3,000제곱미터 이하의 실외승마장
- 1,500제곱미터 이하의 실내승마장

#### ※ 참고사항

- ▶ 현행 승마장업의 시설기준 및 체육지도사 배치기준(「체육시설의 설치·이용에 관한 법률」 시행규칙 제8조)
  - 실외 마장은 3천 제곱미터 이상의 면적에 높이 0.8미터 이상의 목책(木柵)을 설치하여야 함
  - 실내 마장은 1,500제곱미터 이상의 면적이어야 함
  - 10마리 이상의 승마용 말을 배치하고, 말의 관리에 필요한 마사(馬舍)를 설치하여야 함
  - 말 20두 이하인 경우 : 체육지도사 1인 이상
  - 말 20두 초과인 경우 : 체육지도사 2인 이상

## ▷ 관련규제의 완화

### 『식품위생법』 특례

- 음식물 및 가공식품의 제조·판매 시 그 “**영업시설기준**”에 대해서 『식품위생법』 특례가 적용

#### ▶ 도농교류축진법 상의 영업시설기준 <시행령 제7조>

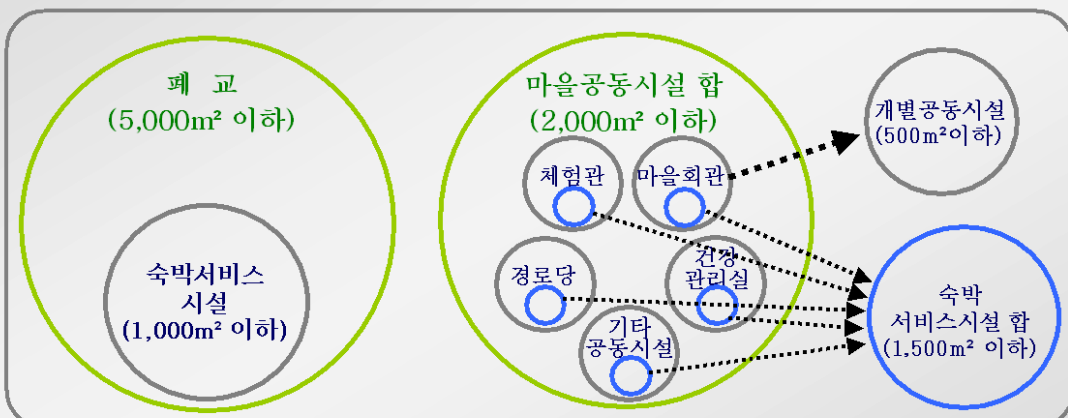
- 음식 및 즉석식품을 위생적으로 제조·판매·가공하고, 원·재료의 보관을 위하여 필요한 냉장고 등의 시설을 갖추어
- 음식 및 즉석식품을 조리하는 경우에는 위생적으로 조리·세척하는 시설을 갖추어
- 음식 및 즉석식품의 제조·판매·가공장소는 연기·유해가스 등의 환기가 잘 되도록 할 것
- 수도물 또는 「먹는물 관리법」 제5조에 따른 먹는물의 수질기준에 적합한 지하수 등을 공급할 수 있는 급수시설을 갖추어. 다만, 인근에 급수시설이 있는 경우에는 설치하지 아니할 수 있다.
- 청결하고 위생적인 화장실을 갖추어. 다만, 공동화장실이 설치된 건물 내에 있는 경우 및 인근에 사용하기 편리한 화장실이 있는 경우에는 따로 화장실을 설치하지 아니할 수 있다.

- 위의 기준 이외에 필요한 영업시설의 기준은 시장·군수등이 따로 정할 수 있다.

## ▷ 관련규제의 완화

### 『공중위생관리법』 적용배제

- 일정규모 이하의 **마을공동시설**을 숙박서비스시설로 운영하는 경우 『공중위생관리법』의 적용을 배제



\* 소방시설설치기준: 시행규칙4조 관련 [별표1]

## ▷ 농어촌체험·휴양마을사업의 육성 및 지원

### 농어촌체험·휴양마을사업육성을 위한 정책 수립·시행

- 농어촌의 자연환경, 전통문화 등을 활용한 생활체험·휴양자원의 개발
- 사업에 관한 홍보와 도시민의 유치 활성화
- 기반 정비, 재해에 대비하기 위한 보험 또는 공제 관련 사업
- 사업자의 경영지원, 사업활성화를 위한 조사·연구
- 사업의 프로그램 개발·보급, 전문인력양성, 정보화, 경관보전
- 그 밖에 사업의 농어촌관광 활성화에 관한 사항

### 농어촌체험·휴양마을사업 지원

- 국가와 지방자치단체는 사업의 운영에 필요한 비용을 예산의 범위 안에서 지원
- 시장·군수등에게 농어촌체험휴양마을사업의 필요한 정보제공 등

## ▷ 농어촌체험·휴양마을사업의 관리

### 농어촌체험·휴양마을사업자 준수사항

- 영업관련시설 및 설비의 위생적이고 안전한 관리
- 공중이용시설에서의 준수사항 (※시행규칙 제4조 및 별표 1참조)

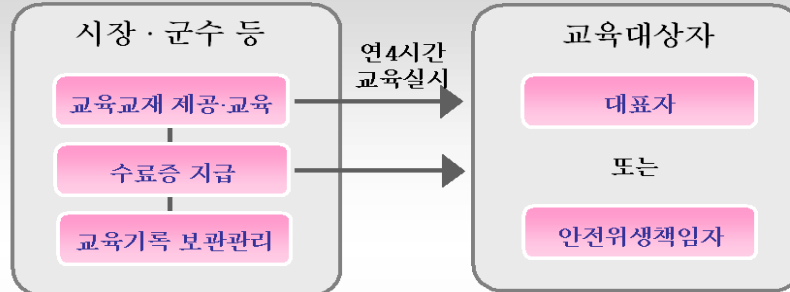
### 1. 안전·위생을 위한 개선명령(시장·군수)

- 시장·군수등이 사업자에게 개선명령을 하는 경우
  - 준수사항을 지키지 아니한 경우
  - 사업자 지정요건 등에 맞지 않게 운영한 경우
- 개선사항을 고려하여 1년 범위 내에서 기간을 정하여 알림
- 개선명령 시 대표자에게 구체적으로 밝혀야 하는 사항
  - 개선명령의 사유 및 내용
  - 개선기간
  - 개선하지 않을 경우 시장·군수등이 하는 조치사항



## ▷ 농어촌체험·휴양마을사업의 관리

### 2. 안전·위생교육 실시(시장·군수)



- 교육대상자 : 대표자 또는 대표자가 지정하는 안전위생책임자
- 교육시간 : 연 4시간
- 시장·군수등이 교육교재를 만들어 대상자에게 제공
- 질병 등의 사유로 교육을 못 받은 경우 6개월 이내에 받도록 함
- 시장·군수등은 교육기록 2년 이상 보관·관리

## ▷ 농어촌체험·휴양마을사업자의 지정취소

### 지정취소 등의 행정처분

위 반 사 항	행 정 처 분 기 준		
	1차 위반	2차 위반	3차 위반
가. 거짓이나 그 밖의 부정한 방법으로 지정을 받은 경우	지정취소		
나. 농어촌체험·휴양마을사업의 정지 기간 중에 사업을 운영한 경우	지정취소		
다. 법 제5조제1항에 따른 지정요건을 위반한 경우	사업정지 10일	사업정지 1개월	지정취소
라. 법 제5조제3항에 따른 변경지정을 받지 않고 사업을 운영한 경우	사업정지 10일	사업정지 1개월	지정취소
마. 법 제7조제2항에 따른 지켜야 할 사항을 위반한 경우	사업정지 10일	사업정지 1개월	지정취소
바. 법 제7조제3항에 따른 개선명령을 이행하지 않은 경우	사업정지 15일	사업정지 45일	지정취소
사. 정당한 사유 없이 1년 이상 사업을 운영하지 않은 경우	지정취소		



## 휴양마을지정관련 질의답변자료

**Q** 농어촌체험·휴양마을사업자의 지정요건에 관한 질의입니다. 마을 협의회 구성 시 각 마을 전체 가구 과반수가 동의하는 협정서를 받도록 되어 있습니다.

① 이때 마을협의회에 참여해야 하는 최소 가구 수의 조건이 있나요?

② 아울러 가구에 대한 기준을 어떻게 판단해야 할까요?

**A** ① 동법에서 마을협의회 구성 시 최소 가구 수 등의 조건에 대하여는 규정하고 있지 않습니다. 다만, 그 동안 녹색농촌체험마을 신규선정 시 적용했던 지원요건인 다음사항을 참고할 수 있을 것 같습니다.

- ▶단일 마을인 경우 전체 20호 이상으로 과반수가 협정에 참여
- ▶둘 이상의 마을인 경우 전체 30호 이상으로 과반수가 협정에 참여

②동법에는 가구에 대한 정의 규정은 없으며 소득세법 시행령 제154조 상의 가구의 정의를 참고할 수 있습니다.

- ▶가구 : 거주자 및 그 배우자가 그들과 동일한 주소 또는 거소에서 생계를 같이 하는 가족과 함께 구성하는 1세대 (소득세법 시행령 제154조)

**Q** 농어촌체험·휴양마을 사업자 지정에 관한 질의입니다.

① 영농·영어조합법인도 농어촌체험·휴양마을사업자가 될 수 있나요?

② 녹색농촌체험마을, 농촌전통테마마을, 아름마을 등 정부의 지원을 받은 경우 의무적으로 사업자 지정을 받아야 하나요?

③ 앞으로 신규 녹색농촌체험마을로 선정이 되면 농어촌체험·휴양마을사업자로 지정이 되는 건가요?

**A** ① 농어촌체험·휴양마을사업자란 제5조에 따라 지정을 받은 마을협의회를 말합니다. 농어촌체험·휴양마을사업을 운영하려는 마을 주민은 마을협의회를 구성하여 대표자를 선정하고 동법 제5조의 지정요건을 갖추어 신청할 경우 누구나 지정을 받을 수 있습니다.

- ▶마을협의회는 마을의 여건에 따라 영농·영어조합법인 또는 체험·휴양마을회, 작목반 등 다양한 운영형태로 사업을 운영 할 수



있습니다.

▶또한 영농·영어조합법인도 농어촌체험·휴양마을사업자의 지정요건을 갖추었을 경우 사업자로 지정받을 수 있습니다.

② 정부의 지원여부와 상관없이 동법 제2조의 규정에 따라 정의된 내용을 행하고 지정요건이 갖춰진 마을은 누구나 지정신청하여 지정을 받을 수 있으므로 의무사항이 아님을 말씀드립니다.

③ 녹색농촌체험마을의 대상선정 기준은 동법에서 제시하고 있는 농어촌체험·휴양마을사업자 지정요건과 거의 동일합니다. 현행 녹색농촌체험마을사업지침을 보완하여 사업선정단계에서부터 사업자로 지정받을 수 있도록 행정절차를 간소화시키겠습니다.

**Q** 농어촌체험·휴양마을사업자가 농어촌체험·휴양프로그램에 부수하여 음식을 제공하거나 지역 농림수산물을 주재료로 이용한 즉석식품을 제조·판매·가공하는 경우와 관련하여 몇 가지 질의합니다.

① 사업자로 지정을 받으면 위의 영업행위를 할 수 있나요?

② 식당을 운영할 경우 조리사 자격증 등을 갖추어야 하나요?

**A** ① 동법 제10조에서는 「식품위생법」 제21조에도 불구하고 농어촌체험·휴양마을사업자의 영업시설기준만을 따로 정한 것입니다. 따라서 이 특례규정 이외 다른 것은 모두 「식품위생법」에 근거하여야 합니다. 사업자가 위의 영업행위를 하려면 식품위생법에 근거하여 할 수 있으나 지역의 특성상 식당 영업행위의 제한을 받고 있는 지역에서는 할 수 없습니다(예: 농업진흥지역 내, 상수도보호구역 등).

② 농어촌체험·휴양마을사업자가 식당을 운영할 경우 조리사를 두어야 하는 영업(식품위생법 시행령 제18조)과 영양사를 두어야 하는 집단급식소(식품위생법 시행령 제19조)에 해당되지 않으면 사업자의 자격증 취득 및 자격증 취득자의 고용여부에 관계없이 해당 시장·군수·구청장에게 신고를 하여 영업행위를 할 수 있습니다(식품위생법 시행령 제13조 영업신고를 하여야 할 업종).

**Q** 농어촌마을, 농어촌단체, 농어촌체험·휴양마을 및 관광농원에 체험봉사를 한 경우 수업으로 인정받을 수 있는지?

**A** 초·중·고교학생의 농어촌체험·봉사활동이 학교장의 허가를 받아 교외체험학습으로 행하여진 경우 체험·봉사활동을 한 학생이 해당마을의 이·통장, 농어촌체험·휴양마을사업자, 관광농원사업자로부터 도농교류확인서를 발급받아 학교에 제출하면 학칙이 정하는 범위 내에서 수업으로 인정받을 수 있게 됩니다.

**Q** 도농교류사업을 추진하는 개인 및 단체는 어떻게 선정되는 것인가요?

**A** 지원기준은 다음과 같은 사항을 고려하여 정하되 도농교류사업의 유형이 다양한 점을 감안하여 지원대상 선정에 필요한 세부선정기준 및 절차 등에 대해서는 따로 정하도록 하고 있습니다.

- 도농교류사업을 추진하는 개인·단체의 자격 및 경력
- 도농교류사업을 추진하기 위한 인력 및 시설의 확보
- 도농교류사업의 운영계획 및 사업 추진 실적

계획수립 후 세부사업이 확정되고 나면 각 사업에 맞게 지원을 할 개인·단체의 선정기준을 구체적으로 정할 계획임.

**Q** 도농교류촉진법에서 명시하고 인증제도 몇 가지가 있으며, 종류는?

**A** 도농교류 또는 농어촌지역개발 전문인력을 양성하는 교육프로그램 인증에 2종류가 있고, 농어촌체험지도사 및 농어촌마을해설사를 양성하는 교육과정 인증에 2종류가 있어 전체적으로 4종류가 있습니다.

**Q** 교육프로그램 및 교육과정을 인증받기 위한 특별한 자격 또는 제한이 있는지 ?

**A** 교육 프로그램 및 교육과정을 인정받기 위한 자격제한은 없습니다. 다만, 교육프로그램 및 교육과정에 대한 인증 신청 시 관련법 및 향후 고시될 예정인 세부인증기준에서 정하는 교육내용, 교육시간, 교육시설, 평가수단 등 인증에 필요한 사항은 갖추어야 합니다.

**Q** 도농교류 및 농촌지역개발 교육프로그램 및 농어촌체험지도사, 마을해설가의 교육과정에 대한 구체적인 인증 기준이 무엇인지?

**A** 인증기준은 도농교류촉진법 시행규칙 제10조(별표 제2호)에 명시하고 있으며, 신청인이 신청서 등 구비서류를 갖추는데 필요한 항목(프로그램 구성, 교육내용, 교육시간, 교육시설, 전문강사, 평가방법)에 대해서는 세부 인증기준을 마련하여 고시할 예정입니다.

**Q** 도농교류지원기구의 요건 중에서 “전국적인 조직을 갖추는 것”의 의미는?

**A** 최소한 각 도별 1개 이상의 지사 또는 도본부 등 지역관할 부서가 존재하는 조직을 의미합니다. 이러한 요건을 넣은 이유는 도농교류 관련 사업을 정부를 대신해서 수행하기 위해서 전국적인 규모와 조직력을 갖춘 기관 및 단체를 선별하기 위해서입니다.

**Q** 도농교류지원기구의 요건 중에서 “도농교류 및 농어촌지역개발 전문인력 양성에 관한 프로그램을 개발하고 교육과정을 실시할 능력이 있는 기관 또는 단체”의 의미는?

**A** 도농교류 및 농어촌지역개발 전문인력 양성 프로그램 인증기준에 맞는 프로그램을 개발할 수 있고, 동 프로그램의 교육을 실시할 수 있는 강사진과 교육시설, 기자재 및 인력을 갖춘 기관 또는 단체를 의미합니다.

# 어촌체험마을 시책사례

김 경 래

(충청남도 수산과)





## 목 차

- 1 일반 현황
- 2 조성·운영실태
- 3 운영 사례
- 4 맺 음 말

## 1. 일반현황

### 조성 및 운영 방향

살기 좋은 어촌조성과 수산자원의 효율적인 관리기반 구축

생활환경개선 및 수산소득원 조성

청정지역  
특산물  
육성

수변  
휴식공간  
조성

어촌문화체험  
프로그램  
개발

자연친화  
어촌휴양  
마을조성

특산물  
판매·유통  
체계화

어촌체험마을조성(총11개소중 8개소 완료)

## 1. 일반현황

### 입지조건

#### 위 치

□ 태안군  
- 충청남도 서단  
- 총면적 : 504.94㎢



#### 교 통

□ 태안군  
- 서울로부터 140.00km  
- 평도2차선 국도(32번)  
(서울 90분, 대전 90분)



### 자연환경

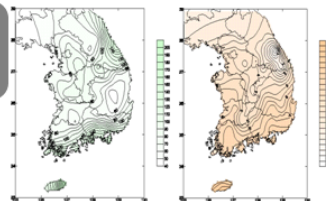
#### 지 형

□ 태안군  
- 동쪽을 제외한 3면바다  
- 해안선길이 530.0km  
- 120개의 섬



#### 기 후

□ 태안군  
- 평균기온 12.0℃  
- 평균강수량 909.6mm

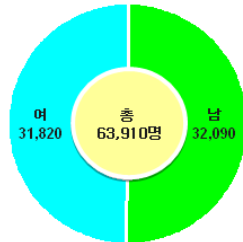


## 1. 일반현황

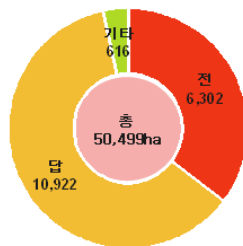
태안군

인문·사회환경

인 구



토 지



수산자원

수산물어획고



주요수산물



꽃 게



전 복



대 하

## 2. 조성 및 운영실태

용신  
어촌체험마을

태안군 근흥면 용신리

조성 및 운영 실태

- 사 업 비 : 500백만원 (국비 250, 지방비 250)
- 사업기간 : 2009년
- 사업내용
  - 수변데크 (700㎡), 휴게시설(파고라, 벤치)
  - 세족장 및 야간조명시설
- 운영사항
  - 생태관찰체험(갯벌생태, 갯벌 조류관찰)
  - 어업체험(갯벌수산물잡기, 어구만들기)
- 도서 경관이 아름답고 청정한 바다의 자연 휴식처

마을사진

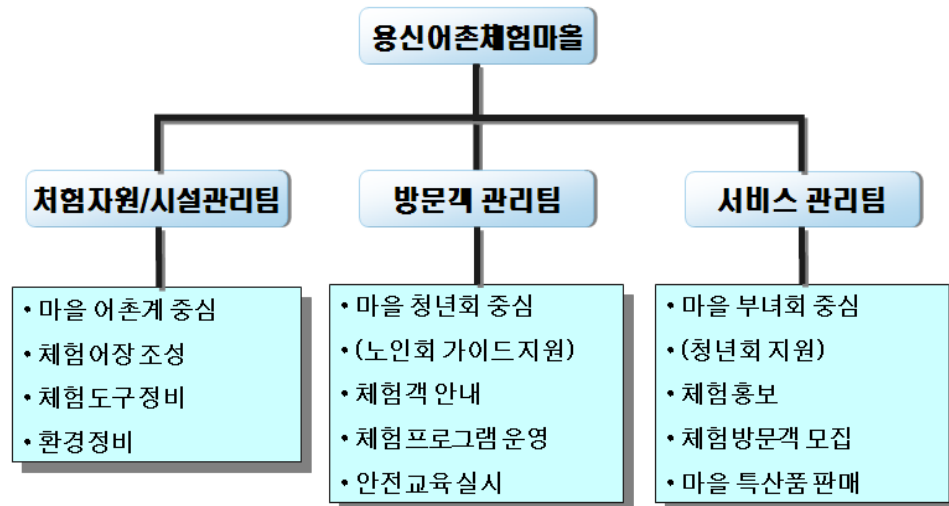




### 3. 운영사례

#### 체계적 운영 및 사후관리체계

##### 사업운영조직



### 3. 운영사례

#### 마을공동시설 활용

시설물명	시설물 현황		활 용	이 용 대 상	비 고
	면적	관리자			
수변테크	700㎡	어촌계장	관광시설	관광객	
휴게시설	1식	어촌계장	관광시설	관광객	
체험도구보관실	1식	어촌계장	관리시설	관광객	
세족장	1식	어촌계장	편익시설	관광객	
야간조명시설	1식	어촌계장	편익시설	관광객	
화장실	1식	어촌계장	편익시설	관광객	
해안유보로	1식	어촌계장	관광시설	관광객	

### 3. 운영 사례

#### 도시-어촌교류 활성화



도시민의 적극적 유치방안 모색

### 3. 운영 사례

#### 연중체험프로그램 개발운영

생태관찰체험, 어업체험, 어촌관광프로그램



### 3. 운영사례

#### 마을주민 화합노력

##### 활동내용

###### 경로사상 고취

- 효도관광 실시
- 어버이날 경로잔치
- 정월 대보름 옷놀이

###### 청정자연환경보전 활동

- 종패살포사업
- 어장정화사업
- 마을환경정화

###### 기타 활동

- 안면도 국제꽃박람회와 연계한 어촌체험마을 홍보
- 자발적인 체험장 안내 및 안전요원 역할 등 행사지원

### 3. 운영사례

#### 운영성과

##### 주요내역

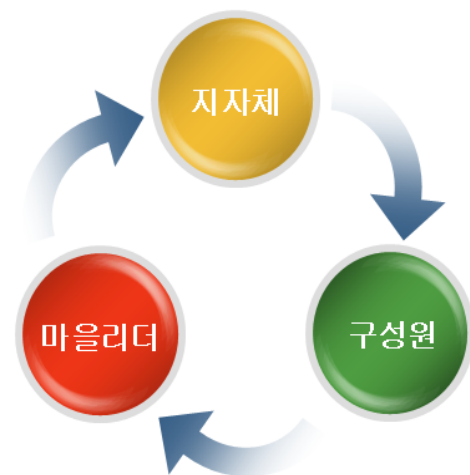
- 어촌체험 관광사업에 의한 체험소득 증대
- 어업 소득의 다양화로 지역 경제 활성화에 기여
- 도시와 어촌의 교류활성화를 통한 어촌에 대한 인식 개선
- 체험프로그램 이용 방문객 지역특산물 직거래 가능

#### 4. 맺 음 말

##### 맺 음 말

##### 유기적 협조와 신뢰 기반 구축

지자체	지속적인 행정지원과 관심
마을리더	혁신적 사고, 역량강화, 정보수집
구성원	화합, 단결, 자발적 참여





# 산촌생태마을 시책사례

송 재 길

(충청남도 산림복지과)

# 산촌생태마을 조성사업

## - 목 차 -

- I. 추진배경 및 절차
- II. 추진현황
- III. 운영성과 분석
- IV. 도농교류 및 체험행사
- V. 앞으로 추진과제

충청남도  
(산림녹지과)

# I. 추진근거 및 절차

## 1. 법적근거

### ○ 산촌의 정의(산림기본법 제3조 제2호)

- “산촌”이라 함은 산림면적의 비율이 현저히 높고 인구밀도가 낮은 지역

### - 세부요건(산림기본법 시행령 제2조)

▶ 행정구역면적에 대한 산림의 비율이 70% 이상

▶ 인구밀도가 전국 읍·면의 평균 이하

▶ 행정구역면적에 대한 경지면적의 비율이 전국 읍·면의 평균 이하

### ○ 산촌진흥지역 지정(산림기본법 제28조, 시행령 제12)

▶ 산림자원 다목적 이용 등 산림경영여건이 양호한 산촌

▶ 산림자원 이용·관리를 위한 임업기능인 육성 등 지원이 필요한 산촌

▶ 도로 및 상·하수도 등 생활환경정비 수준이 전국 읍·면지역 평균

이하이고, 지역주민 1인당 소득수준이 전국 읍·면지역 평균 이하인 산촌

### ○ 지정권자 : 산림청장

### ○ 재정지원(임업 및 산촌 진흥촉진에 관한 법률 제27조)

- 지원규모 : 가구수 100호를 기준으로 미만은 14억, 이상은 16억

⇒ 위와 같이 경제적, 지리적 측면에서 상대적으로 낙후되고 고령화된 산촌을 대상으로 개발사업을 시행, 복지산촌생태마을 구현

## 2. 推進節次

### ○ 예비마을 선발 및 활동

- 신청(마을→시군→시도) ⇒ 예비활동마을 선발(시도)

### ○ 사업대상지 선정

- 신청(시군→시도→산림청) ⇒ 차년도 예산지원 확정(산림청)

### ○ 사업추진 : 설계(1년) 및 조성(2년)



## II. 추진현황

### 1. 일반현황

- 산촌진흥지역 지정 : 11개시·군 28개면 277마을
  - 전국대비 7%(전국 105개시군 419개면 4,052마을)
- 산촌생태마을 조성현황(1996년 ~ 2009년) : 24마을 완료
  - 전국대비 11.7%(전국 204마을 완료)
  - 투자액 : 41,928백만원(국비 70%, 도비 15%, 시군비 15%)

### 2. 주요내용

- 생활환경개선사업
  - 기반조성시설 : 상·하수도, 마을안길, 진입로, 농어촌 도로 등
  - 문화복지시설 : 마을회관, 복지회관, 인터넷, 휴게시설 등
  - 환경정화시설 : 쓰레기처리장, 오폐수처리시설, 소하천정비 등
  - 주거환경개선 : 가로수, 가로등, 마을조경 등
- 생산기반조성사업
  - 임산물생산기반조성 : 임산물생산·재배단지 등
  - 산촌산업개발 : 특산물 판매장, 집하장, 저장시설, 가공시설 등
- 산촌녹색체험시설
  - 산림욕장, 임업체험시설, 산림문화회관 등 산림휴양시설
- 마을기획 및 운영
  - 마을리더 및 주민교육·훈련, 마케팅 지원, 마을캐릭터(브랜드) 개발, 홈페이지 구축 등

### 3. '10년도 추진계획

- 대상 : 8개마을(1년차 조성 3, 2년차 조성 5)
  - 1년차 조성 : 어물리(공주), 강장리(아산), 막현리(금산)
  - 2년차 조성 : 성연리(보령), 강당리(아산), 장곡리(청양)  
백곡리(청양), 방산리(예산)
- 사업비 투자 : 5,426백만원(1년차 1,260/2년차 4,166)
- 산촌운영매니저 지원
  - 현재 조성중인 마을을 대상으로 9배치
  - 산촌운영에 대한 정보파악, 업무지원 등
- ※ 2011년 예비선정 : 2마을(천안 북면 운룡리, 예산 대술 농리)

## Ⅲ. 운영성과 분석

### 1. 분석개요

- 대상마을 : 24마을(2009년까지 완료)
- 분석인자 : 가구수/인구수/농가소득
- 분석방법 : 5년 단위로 구분하여 분석(평균치 분석)
  - '96년~'99년(6마을)/'00년~'04년(12마을)/'06년~'07(6마을)
- 마을별 분석결과는 막대그래프로 표시(도표 참조)

### 2. 분석결과(종합)

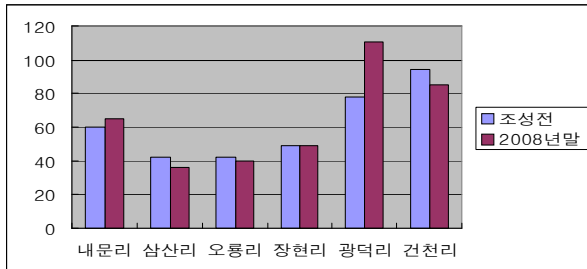
- 가구수 및 농가소득은 전반적으로 증가
  - 농가소득 2,000천원 ~ 4,000천원 범위내로 증가
- 인구수는 조성전과 동일 내지는 감소

### 3. 인자별 분석결과

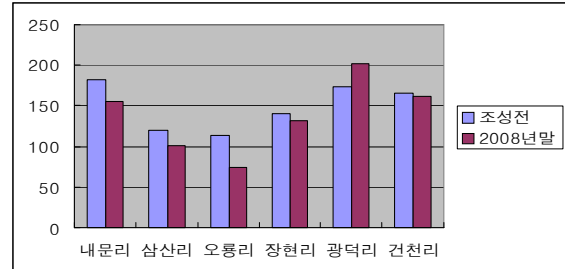
#### 〈'96년 ~ '99년〉 - 6마을

##### ○ 가구 및 인구(평균)

- 가구수는 60가구에서 ⇨ 64가구로 4가구 증가
- 인구수는 149명에서 ⇨ 137명으로 12명 감소



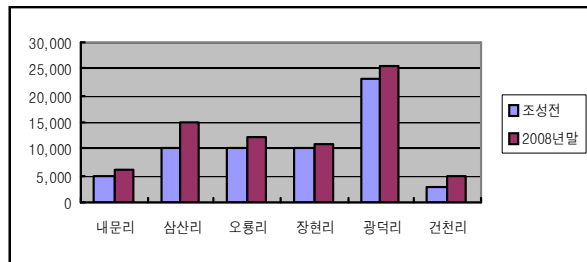
(가구)



(인구)

##### ○ 농가소득(평균)

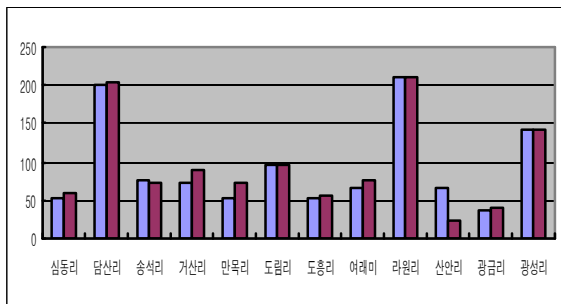
- 가구당 8,551천원에서 ⇨ 12,433천원으로 3,882천원(45%) 증가



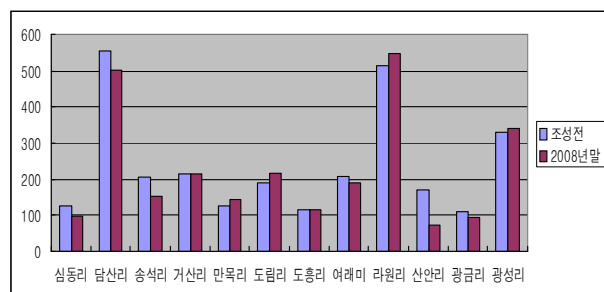
#### 〈'00년~'05년〉 - 12마을

##### ○ 가구 및 인구(평균)

- 가구수는 94가구에서 ⇨ 95가구로 1가구 증가
- 인구수는 238명에서 ⇨ 224명으로 14명 감소



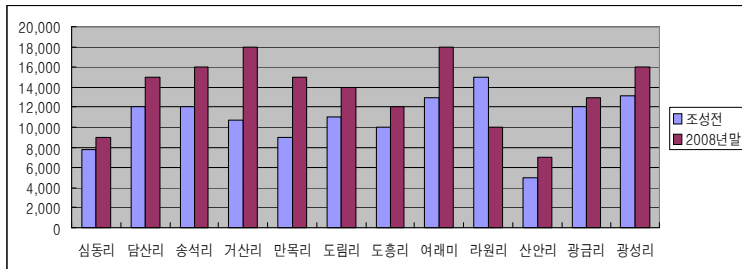
(가구)



(인구)

○ 농가소득(평균)

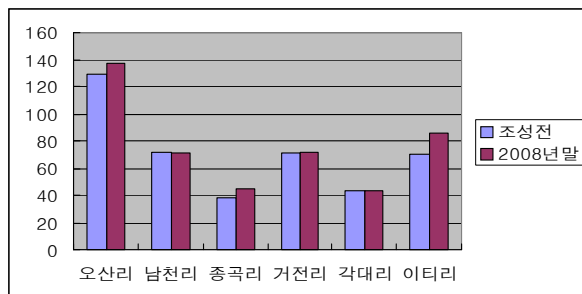
- 가구당 10,889천원에서 ⇨ 13,583천원으로 2,694천원(25%) 증가



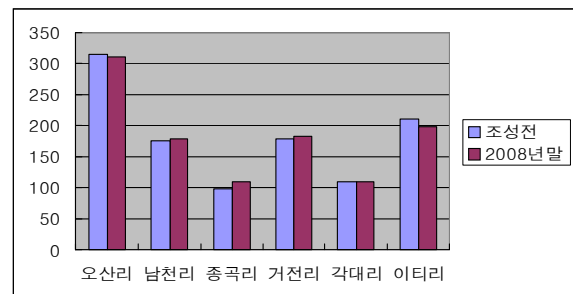
〈2005년~ 2010년 이전〉 - 6마을

○ 가구 및 인구(평균)

- 가구수는 71가구에서 ⇨ 75가구로 4가구 증가
- 인구수는 181명에서 ⇨ 181명(변화 없음)



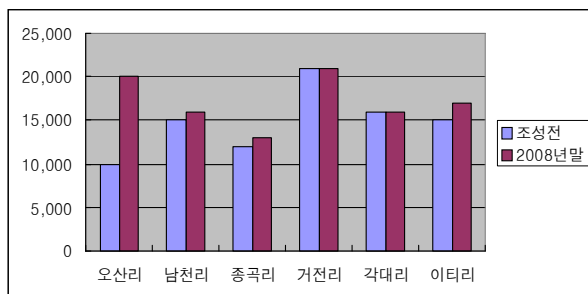
(가구)



(인구)

○ 농가소득(평균)

- 가구당 14,818천원에서 ⇨ 17,152천원으로 2,334천원(16%) 증가



※ 농가소득 : '04년 이전은 단순 물가상승에 의한 증가로 보이나  
'05년 이후는 사업의 가시적 성과로 보여 짐

## IV. 도농교류 및 체험행사

### 1. 일반현황

- 도농 1사1촌 자매결연 마을 : 2마을(전체 대비 8% 수준)
- 체험프로그램 운영 및 행사 추진 : 9마을(전체 대비 33%)
  - 산나물채취, 표고따기, 감자·고구마캐기 등
- 숙박 가능 마을 : 9마을(전체대비 33%)
  - 시설유형은 산림휴양관, 통나무집, 황토집, 한옥 등
  - 평균 5 ~ 10동 정도로 주로 여름휴가철 집중 운영
    - ▶ 심동림(서천 판교), 만목리(논산 벌곡), 오산리(논산 양촌)
    - 신안리(금산 군북), 광금리(청양 대치), 광성리(홍성 장곡),
    - 남천리(청양 정산), 광금리(청양 대치), 거전리(부여 은산)

### 2. 1사1촌 자매결연 현황

- 남천리(청양 정산)
  - 자매결연 현황 : 3개 단체  
(충청남도산림과, NH개발대전충남지사, ADT캡스서산지사)
  - 주요 봉사내용 : 농번기 일손 돕기 활동  
취나물, 머위, 표고 등 농산물 직거래
- 광금리(청양 대치)
  - 자매결연 현황 : 5개 단체  
(상가번영회, (사)한국코미디협회, (사)한국미술가협회,  
찬안로터리클럽, (사)한국미술저작권협회)
  - 주용 봉사내용 : 일손 돕기 및 농산물 사주기

### 3. 체험 및 행사 현황

- 부여군 은산면 거전리 : 밤줍기체험(9~10월)
- 서천군 판교면 심동리 : 산벚꽃길 건강걷기대회(4월중순)  
고추(9월), 버섯따기체험
- 논산시 벌곡면 만목리 : 꽃가마타기체험(연중)
- 논산시 양촌면 오산리 : 공예체험(연중)
- 홍성군 장곡면 광성리 : 표고 및 산나물채취(봄, 가을)  
고구마캐기, 옥수수따기 등
- 홍성군 광천읍 담산리 : 표고 및 산나물채취(봄, 가을)

#### ○ 금산군 군북면 신안리

- 행사명 : “산꽃나라 산꽃여행”
- 시 기 : 4월중순
- 내 용
  - ▶ 산꽃나들이(민속놀이, 풍류한마당)
  - ▶ 산꽃거북이걷기대회
  - ▶ 다문화민속체험, 곤충만들기체험,  
달걀꾸러미체험, 생태도자기체험,  
인삼화분만들기, 수지침체험 등



#### ○ 청양군 정산면 남천리

- 행사명 : 밤줍기 체험
- 시 기 : 9~10월



○ 청양군 대치면 광금리

- 행사명 : 야생화 체험
- 시 기 : 연중



- 행사명 : 작은 음악회
- 시 기 : 7~8월



- 행사명 : 작은 음악회
- 시 기 : 7~8월



- 행사명 : 조롱박 터널 걷기
- 시 기 : 6~10월



## V. 앞으로 추진과제

### ○ 마을리더 및 주민역량 강화

- 산촌운영사례 연찬, 교육기회 제공 확대

### ○ 국민여가 시간 확대에 따른 체험 수요 증가 및 다양화에 부응한 산촌생태마을 운영

- 산촌생태마을의 고유성, 역사적 가치 발굴을 통한 테마와 이야기가 있는 산촌

### ○ 숙박시설 관리, 체험프로그램 운영 활성화 추진

- 산촌생태마을 운영매니저 적극 지원 활용
- 현행 조성마을 중심에서 완료된 마을 집중 배치

### ○ 노후시설에 대한 유지·보수 지원

- 중앙부처와 협의, 보조금 지원 정착화 노력

[붙임] 산촌생태마을 조성현황 1부.



## 산촌생태마을 조성 추진 현황

◇ 총 277마을(완료 24마을 추진중 8마을 미추진 245마을)

연번	시군	마을명	조성기간	사업비(백만원)			인구수	세대수	산림면적 (ha)	비고
				계	설계비	조성비				
계				41,928,398	2,149,688	39,778,710	5,702	2,456	20,782	
1	공주	정안 내문	'96~'97	2,319,610	79,610	2,240,000	147	72	678	
2	부여	외산 삼산	'97~'00	1,455,020	55,020	1,400,000	111	39	399	
3	청양	대치 오룡	'97~'00	1,455,020	55,020	1,400,000	74	40	338	
4	보령	청라 장현	'98~'01	1,517,967	92,512	1,425,455	109	51	465	
5	천안	광덕 광덕	'99~'02	1,523,898	61,675	1,462,223	188	88	1,320	
6	금산	남이 건천	'99~'02	1,523,898	61,675	1,462,223	156	81	1,575	
7	서천	판교 심동	'00~'03	1,446,889	60,620	1,386,269	96	58	504	
8	홍성	광천 담산	'00~'03	1,446,890	60,620	1,386,270	474	192	415	
9	예산	대술 송석	'00~'05	1,446,890	60,620	1,386,270	143	70	644	
10	아산	송악 거산	'01~'05	1,416,760	62,760	1,354,000	108	44	536	
11	논산	벌곡 만목	'01~'04	1,416,760	62,760	1,354,000	126	73	600	
12	청양	장평 도림	'01~'03	1,416,760	62,760	1,354,000	58	24	111	
13	보령	미산 도홍	'02~'04	1,316,720	62,720	1,254,000	113	55	822	
14	예산	신양 여래미	'02~'04	1,316,720	62,720	1,254,000	187	77	535	
15	보령	청라 라원	'03~'05	1,262,720	62,720	1,200,000	511	212	640	
16	금산	군북 신안	'04~'06	1,453,760	53,760	1,400,000	174	71	944	
17	청양	대치 광금	'04~'06	1,493,760	53,760	1,440,000	94	39	217	
18	홍성	장곡 광성	'04~'06	1,453,760	53,760	1,400,000	327	144	394	
19	논산	양촌 오산	'06~'08	1,462,720	62,720	1,400,000	315	129	528	
20	청양	정산 남천	'06~'08	1,462,720	62,720	1,400,000	179	71	426	
21	아산	송악 종곡	'07~'09	1,045,000	45,000	1,000,000	99	38	227	
22	부여	은산 거전	'07~'09	1,254,016	54,016	1,200,000	179	71	3,299	
23	부여	은산 각대	'07~'09	1,045,000	45,000	1,000,000	109	43	388	
24	예산	대술 이터	'07~'09	1,254,000	54,000	1,200,000	207	91	771	
25	보령	청소 성연	'08~'10	1,243,760	83,760	1,160,000	144	55	680	2년
26	아산	송악 강당	'08~'10	1,283,760	83,760	1,200,000	185	84	667	2년
27	청양	대치 장곡	'08~'10	1,283,760	83,760	1,200,000	149	68	680	2년
28	청양	정산 백곡	'08~'10	1,283,760	83,760	1,200,000	228	89	152	2년
29	예산	대술 방산	'08~'10	1,081,100	81,100	1,000,000	141	70	557	2년
30	공주	정안 어물	'10~'12	515,000	95,000	420,000	199	70	535	1년
31	아산	송악 강장	'10~'12	515,000	95,000	420,000	149	44	285	1년
32	금산	진산 막현	'10~'12	515,000	95,000	420,000	223	103	450	1년

## 산촌진흥 지역지정 현황

시·도	시·군	읍면	법 정 리	
			수량	법 정 리 명
충남	11	28	277	
	공주시 (66)	반포	13	공암, 국곡,도남,마암,봉곡,봉암,상신 성강,송곡,온천,원봉,하신, 학봉
		사곡	13	가교,계실,고당,대중,부곡,신영,운암,월가,유룡,해월,호계,화월,회학
		신평	14	대룡,동원,백룡,봉갑,산정,선학,쌍대,영정,용수,입동 조평 청홍 평소 화홍
		정안	22	고성,광정,내문,내촌,대산,문천,보물,북계,사현,산정 상룡,석송,쌍달,어물,운궁,월산,인풍,장원,전평,태성 평정,화봉
		유구	4	문금,동해,덕곡,탑곡,
	금산군 (42)	군북	10	내부,동편,두두,보광,산안,상곡,외부,조정,천을,호터
		남이	10	견천,구석,대양,매곡,상금,석동,성곡,역평,하금,흑암
		복수	9	곡남,구례,다북,목소,백암,수영,신대,용진,지량
		진산	13	교촌,두지,막현,만악,목산,부암,삼가,석막,엄정,오항 읍내,지방,행정
	논산시 (16)	별곡	14	검천,대덕,덕곡,덕목,도산,만목,사정,수락,신양,양산 어곡,조동,조령,한삼천
		양촌	2	오산,반암
	보령시 (26)	미산	14	남심,내평,늑전,대농,도화담,도룡,봉성,삼계,옥현,용수 은현,평라,풍계,풍산
		청라	11	신산,옥계,음현,의평,장산,장현,향천,황룡,나원,내현,소양
		청소	1	성연
	부여군 (40)	내산	10	금지,마전,묘원,온해,운치,율암,저동,주암,지티,천보
		외산	13	가덕,갈산,만수,문신,반교,복덕,비암,삼산,수신,장항 전장,지선,화성
		은산	17	가곡,가중,각대,거전,경둔,금공,나령,내지,대양,신대 오변,용두,은산,장벌,합수,홍산,회곡
	아산시 (13)	송악	13	강당,강장,거산,궁평,동화,마곡,송학,수곡,역촌,외암 유곡,종곡,평촌
	예산군 (13)	대술	12	월곡,농,마전,방산,산정,상황,송석,시산,이티,장북,화산,화천
		신양	1	예래미
	천안시 (24)	광덕	11	광덕,대덕,대평,매당,무학,보산원,신덕,신흥,원덕,지장행정
		북면	13	납안,대평,매송,명덕,사담,상동,양곡,연춘,오곡,용암 운용,은지,전곡
	청양군 (34)	대치	16	개곡,광금,광대,구치,농소,대치,상갑,수석,시전,오룡 이화,작천,장곡,주정,탄정,형산
		정산	16	광생,남천,내초,대박,덕성,마치,백곡,서정,송학,신덕 역촌,와촌,용두,천장,학암,해남
		장평	2	도림,적곡
	서천군	판교	1	심동
	홍성군 (2)	장곡	1	광성
		광천	1	담산

# 농촌전통테마을 시책사례

구 동 관

(충남농업기술원 생활개선과)



# 농촌전통테마마을 육성

## 1. 농촌전통테마마을 육성

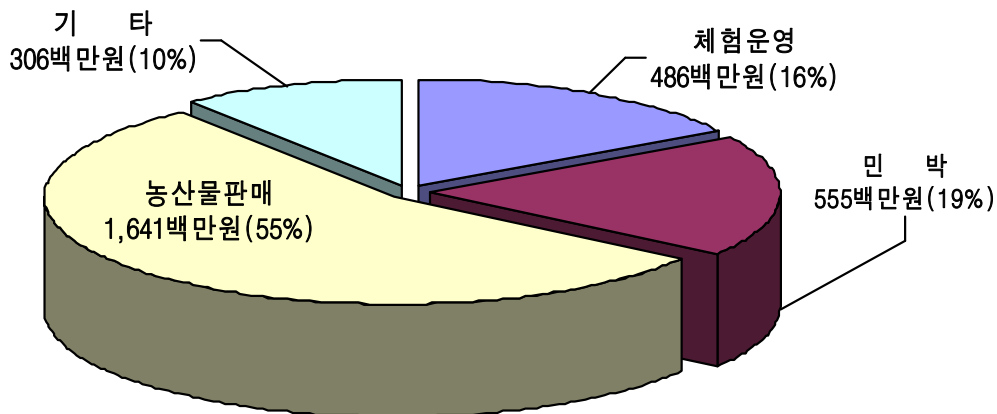
### □ 사업현황

- 사업량 : 39개소
- 사업기간 : 2002년~2009년
- 사업비 : 개소당 2억원(1억원×2년)
- 사업내용 : 농촌전통테마 발굴·학습 전통문화 보존 및 도농교류

### □ 주요성과

- 방문실적 : 39개 마을 181,094명
  - 단순방문(견학 등) 77,327명, 체험 및 민박 103,767명
  - ※ 조성완료 33개마을('02~'07) : 176,522명(마을평균 5,350)
- 체험, 민박 등 사업소득
  - 소득 : 39개마을 2,988,201천원
  - ※ 조성완료 33개마을('02~'07) : 2,934백만원(마을평균 89백만원)

### 농촌전통테마마을 소득 분포



## 농촌전통테마마을 현황

구 분	계	'02	'03	'04	'05	'06	'07	'08
합 계	39	1	4	3	3	8	14	6
천안시	2				입장 연곡 (거봉)		광덕 보산원 (두아람)	
공주시	1				신평 동원 (원골)			
보령시	1				천북 장은 (방자구이)			
아산시	10		영인 신봉(道) (내이랑)			둔포 염작 (배초로미)	주1) 참조 8개소	
서산시	2					팔봉 금학 (꽃송아리)	부석 마룽 (빛들)	
논산시	2						연산 고정 (고정마을) 별곡 만목 (산채마을)	
계룡시	-							
금산군	3		남일 신정 (홍도인삼)			제원 용화 (용화마을) 부리 어재 (농바우)		
연기군	1			전의 금사 (금사기마골)				
부여군	2						초촌 신암 (신암천환경)	옥산 흥현 (흥현)
서천군	3			기산 화산 (이색체현)		화양 월산 (달고개)	마서 계동 (황새)	
청양군	1		대치 상갑 (가파)					
홍성군	4	구항 내현 (거북이)						홍북 노은 (한솔기) 장곡 산성 (고미당) 서부 상황 (느리실)
예산군	3			광시 신흥 (삼배길쌈)		응봉 운곡 (알토란)		예산 봉산 (꽃밭들)
태안군	3		이원 관리 (벚가리)			고남 고남 (조개부리)		태안 원북 (매화둑뎡)
당진군	1					신평 초대 (올리고)		

주1) 송악 강장(오들개), 송악 강당(강당골), 송악 평촌(다라미자), 음봉 동천(꽃가꾸는 대통령), 둔포 석곡(기쁨두배), 영인 월선(한두레), 온양4통(희안마을), 음봉 송촌(피꽃성)

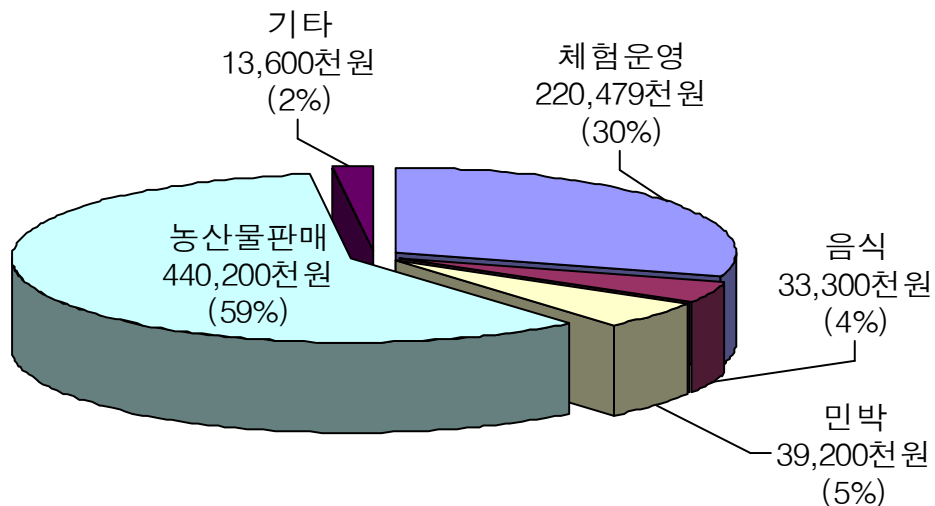
## 2. 농촌 교육농장 육성

### □ 사업현황

- 사업량 : 32개소
  - '10(서산), '09(예산, 태안), '08(공주,금산,청양), '07(서천), '06(당진)
  - ※ 예산지원 - 농장당 25,000천원
- 사업내용
  - 농촌체험을 학교 교육과 연계한 교육농장 운영
  - 교육체험 전문가 육성, 체험 매뉴얼, 장비·시설 설치 등

### □ 주요성과('09)

- 추진실적 : 28개 농장 34,763명(전년대비 28% ↑)
  - 체험프로그램 운영 812회 24,197명, 숙박 135회 3,296명
  - 견학 및 기타 7,270명
- ※ 체험 많은 곳 : 짚토(4,300) 엔젤농원(3,200) 차브민(2,100)
- 사업소득 : 28개 농장 736,779천원(전년대비 17% ↑)



## 농촌교육농장 현황

구 분	농장명	사업지역	주테마	비 고
계	28개소			
'06 (4개소)	차브민	당진 송산 가곡	허브·염전체험	
	짚토	당진 석문 교로	토우, 짚풀, 생활자기	
	달구지 햇빛촌	당진 석문 초락도	동물관찰, 승마, 낚시	
	맛존농장	당진 송악 월곡	고구마·벼·고추농사	
'07 (4개소)	선암농장	서천 시초 선암	야생화, 동물관찰학습	
	아리랜드	서천 마서 남전	생태관찰, 원예치료	
	순정이네 농장	서천 화양 봉명	친환경농업, 짚공예	
	호선도예	서천 기산 신산	토기체험, 흙놀이체험	
'08 (12개소)	아이러브박스	공주 정안 인풍	곤 충	
	엔젤농장	공주 사곡 화월	꽃	
	푸른숲	공주 반포 도남	흙과 사람	
	상보안농원	공주 계룡 경천	친환경자연농업	
	육백고지농장	금산 남이 역평	토종벌생태	
	양지곤충원	금산 금산 양지	애완곤충생태	
	금산교육농장	금산 제원 신안	자연과의 조화	
	승마교육농장	금산 부리 창평	승마	
	칠갑산무지개	청양 정산 용두	양봉체험	
	계봉농원	청양 목면 본의	누에	
	혜선농장	청양 화성 장계	토종닭	
	혜지원난농장	청양 화성 용당	화훼(서량란)	
'09 (8개소)	아람농장	예산 오가 신장	사과체험	
	움틀움틀	예산 신암 두곡	동충하초, 버섯	
	황토햇살곳간	예산 삼교 평촌	황토염색, 벼농사	
	초록영근	예산 봉산 봉림	과일수확, 가공	
	산들바	태안 이원 관1리	동물, 식물 이야기	
	다운친환경	태안 남면 달산1	친환경농산물	
	상옥농장	태안 태안 상옥	사과, 초가집	
	다솜농장	태안 태안 송암	동양난	



### 3. 농촌체험 지역네트워크

#### □ 사업현황

- 사업량 : 8개 시군(2년지원)
  - '10(서산), '09(예산, 태안), '08(공주,금산,청양), '07(서천), '06(당진)
  - ※ 예산지원 - 시군당 200백만원(100백만원×2년)
- 사업내용
  - 농촌관광 경영체의 서비스 유형별 서비스 능력향상
  - 네트워크를 통한 농촌관광 공급능력의 체계적 육성

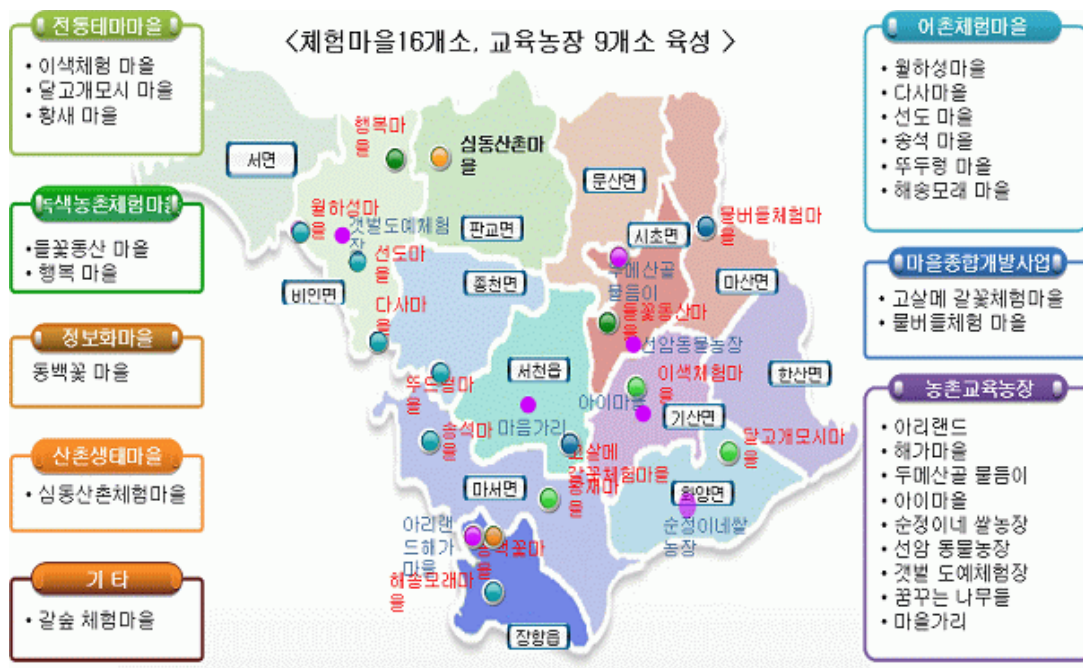
#### □ 년도별 사업추진

1차년도	2차년도
<ul style="list-style-type: none"> <li>○ 농산어촌체험마을 관련부서 시군단위 협의체 구성</li> <li>○ 농산어촌체험마을 및 체험(교육)농장 조직화</li> <li>○ 학습체계 구축과 서비스유형화, 품질관리 규정 제정</li> <li>○ 네트워크형 농촌관광 육성방안 및 체계도 연구</li> <li>○ 홈페이지 시스템 구축</li> <li>○ 농촌체험관광 홍보 및 마케팅 기반구축</li> </ul>	<ul style="list-style-type: none"> <li>○ 농산어촌체험마을 관련부서 시군단위 협의회 운영</li> <li>○ 1차년도 사업평가 및 보완</li> <li>○ 지속적 학습체계 구축 및 심화 교육추진</li> <li>○ 농촌체험 관광 박람회 참가 등 홍보 및 마케팅 강화</li> <li>○ 네트워크 강화 및 품질 관리 규약 준수 체계 확립</li> </ul>
<p><b>기반구축 (조직화 및 서비스 유형화, 품질관리 체계 구축)</b></p>	<p><b>체계확립 (네트워크 강화, 수요창출 및 홍보강화)</b></p>

## □ 사업내용

- 농산어촌체험관광사업 활성화를 위한 도 및 시군단위 지원체계 구축
- 농산어촌체험마을 관련 부서 도·시군 단위 협의체 구성운영
- 지역 농촌관광여건과 서비스 유형별 농촌관광 조직화모델 개발
- 농촌관광 경영체 조직 및 교육훈련
- 농촌관광 민간조직(협의회 등) 육성 및 협력체계 구축
- 농촌관광 전문인력 육성을 위한 교육훈련(농촌관광대학 운영 등)
- 지역 농촌관광 네트워크의 품질관리·브랜드화·홍보
- 도·시군단위 농촌관광 활동의 공동 브랜드개발 및 홍보마케팅

## □ 네트워크 사례(서천군)



#### 4. 농촌관광체험 관련조직 현황

##### □ 사업현황

- 3개 농촌관광 네트워크 구축 완료
  - 충남농촌관광 협의회('07. 12) : 충남 13개 시군 모임 대표
    - 도입원 39명, 시군 13개회 662명
  - 충남 농촌교육농장 협의회('09. 3) : 교육농장주 모임
  - 충남 농촌전통테마마을 협의회('10. 3) : 39마을 위원장

##### □ 시군별 농촌관광 조직

시군	조직	단 체 명	참 여 현 황			정기모임	비 고
			계	남	여		
공주	2007	주말도시농촌관광지도자	39	25	14	월 1회	
보령	2008	보령시도농교류회	48	38	10	분기 1회	
아산	2005	농촌체험연구회	90	43	47	분기 1회	
	2007	농촌체험마을협의회 (뒤턓락)	34	33	1	월 1회	
서산	2008	농촌관광협의회	20	15	5	분기 1회	
논산	2006	농촌체험연구회	37	23	14	격월 1회	
금산	2004	농촌관광협회	61	47	14	분기 1회	
연기	2008	농촌체험가공연구회	46	18	28	격월	
서천	2004	농촌관광협회	66	36	30	분기 1회	
청양	2006	농촌문화체험연구회	29	25	4	연 4회	
홍성	2007	농촌자원개발연구회	53	20	33	비정기	
예산	2003	농촌문화체험연구회	61	26	35	분기 1회	
태안	2007	농촌체험관광연구회	39	23	16	분기 1회	
당진	2005	농촌체험나들이협의회	39	21	18	비정기	
계		13개 시군	662	393	269		

## 5. 농촌문화체험 추진

### ○ 지역특색에 맞는 농촌체험 프로그램개발 - 16개시군 158개

- 체험 마을 및 농가 : 251개소
- 주요내용 : 농산물 수확, 가공, 전통문화체험 등

시 군	프로그램	체험농가	주요내용
계	158	251	
천안	14	35	거봉포도체험, 표고따기, 아우내고추장체험 등
공주	14	22	먹는꽃 체험, 아이러브박스, 예술마을 등
보령	8	8	방자구이마을, 무화과 수확, 냉풍농장 등
아산	24	14	내이랑마을, 외암골농촌체험, 꽃사슴마을등
서산	12	15	생강한과, 곤충관찰학습, 감자체험 등
논산	15	24	딸기수확, 유기농사과수확, 목공예체험 등
계룡	6	5	딸기수확, 쌈채수확, 칼라피망수확 등
금산	6	16	농바우끄시기, 인삼캐기, 산벚꽃동산체험 등
연기	5	13	금사가마골 농촌체험, 야생화체험 등
부여	10	11	친환경농사, 수박수확, 백제토기 만들기 등
서천	7	18	모시마을, 이색체험, 갯벌탐사, 죽염장류 등
청양	5	20	가파마을, 꿀벌체험, 누에체험, 염소농장 등
홍성	10	21	거북이마을, 문당마을, 정다운농장 등
예산	6	12	삼베길쌈, 사과마을, 꽃차만들기 등
태안	7	5	독살체험, 굴구이, 벚가리마을, 조개부르기 등
당진	9	12	올리고마을, 허브농장, 동물농장 등

# 농협의 도농교류 사례

오 병 철

(농협충남지역본부)



# 농협의 도농교류 사례

## 1. 팜스테이

### ○ 농협 팜스테이란?

- 기존의 단순한 농가민박과는 달리 농가에서 숙박을 하면서 영농·농촌문화 체험과 인근지역 명승지 관광, 지역축제까지 참여하는 “농촌·문화·관광”이 결합된 일석삼조형 농촌체험 프로그램

### ○ 충남 팜스테이 마을현황('10년 3월말기준)

구분	공주	보령	아산	서산	논산	금산	연기	부여	서천	청양	홍성	예산	태안	당진	계
마을	1	1	3	3	2	4	1	2	4	4	3	2	1	3	34

### ○ 2010년 추진방향

- 중장기적인 육성, 지원 시스템으로 팜스테이마을 전문화 추진
- 다양한 농촌지역 어메니티를 활용하여 차별화된 농촌체험관광 프로그램 개발
- 도시민들이 쉽게 접근할 수 있는 팜스테이 홍보 시스템 구축

### ○ 중점 추진방향

#### 1) 전문화

- 팜스테이마을 지정제도 강화(시범마을 육성 등)로 질적 성장 추진
- 팜스테이마을 활성화를 위한 기반(예약시스템 및 농산물판매시스템) 구축
- 도농교류촉진법에 의한 인증대상(농촌체험지도사, 농촌마을해설가) 교육 강화
- 효율적인 홍보(향토음식 책자발간, 체험사진 공모)자료를 통한 활성화 도모

#### 2) 차별화

- 다양한 이야기와 주제가 있는 새로운 팜스테이마을 구현
- 청소년 체험학습장 지정운영 및 1교1촌 체험학습 추진
- 팜스테이 맞춤형 농촌체험프로그램 개발 및 보급(특화 및 통합)

<표 13> 팜스테이마을 현황(2010년)

시 군	마을명	참여 농가	마을특징
청양군 대치면 상갑리	가파마을	58	칠갑산 자락의 아름다운 언덕마을
청양군 대치면 광금리	칠갑산산꽃마을	16	수수한 산꽃같은 아름다움을 자랑하는 마을
청양군 정산면 용두리	여의주마을	21	늘 여의주로 가슴에 새기면 꿈을 꾸는 마을
부여군 은산면 거전리	거전마을	12	옛정취 가득한 꽃피는 산골마을
부여군 부여읍 정동리	기와마을	24	백제시대의 문화역사, 농촌체험을 만나다
당진군 순성군 봉소리	검은들마을	8	검은색에서 찾아내 건강함! 검은들마을
당진군 고대면 당진포리	염전황토마을	15	좋은황토, 좋은 농산물! 소비자는 다알아봅니다.
당진군 석문면 초락도리	푸레기마을	12	서해바다가 전해주는 쾌적한 느낌의 청정마을
연기군 전의면 금사리	금사가마골마을	28	자연이 빚어낸 명품도자기 마을
아산시 둔포면 석곡리	기쁨두배마을	-	아산에 가면 기쁨이 두배되는 마을이 있다
아산시 영인면 신봉리	내이랑마을	7	체험으로 가족 모두 건강해집니다.
아산시 송악면 외암리	외암마을	11	전통방식의 생활상이 그대로 남아있는 살아있는 민속마을
서천군 비인면 남당리	남당행복마을	15	이름에서부터 행복이 느껴지세요?
금산군 제원면 저곡리	닥실마을	13	인삼어죽 먹으로 닥실마을 갑니다.
금산군 제원면 명곡2리	바리실마을	11	인삼의 고장 금산에서 인삼보다 유명한 명품사과를 재배합니다.
금산군 부리면 수통1리	수통골마을	6	세상에는 숨겨진 보석 같은 곳이 참 많습니다.
금산군 남일면 신정리	홍도인삼마을	5	가족건강을 생각하는 농촌체험 이곳에서 책임 집니다.
논산시 벌곡면 덕곡리	덕곡마을	20	대둔산자락의 꿈과 희망이 자라는 청정마을
논산시 양촌면 인천4리	도정마을	13	논산하면 딸기, 딸기체험은 논산도정마을
예산군 덕산면 둔리	연꽃마을	5	농촌체험의 무대는 평범한 농촌마을이 가장 좋다.
예산군 웅봉면 윤곡리	알토란 마을	10	도시와 농촌이 사과로 만납니다.
태안군 이원면 관리	벚가리 마을	54	벚가리마을 체험에는 특별함이 있다.
서천군 비인면 선도리	선도갯벌마을	68	갯벌체험과 먹거리 제공
서천군 마서면 남전리	합전마을	20	바다와 바람, 형형색색의 야생화가 이루어낸 환상적인 하모니
서천군 기산면 화산리	화산마을	-	느낌이 다른 체험마을을 꿈꿉니다.
홍성군 갈산면 동성리	성촌마을	15	웅기의 따뜻한 온기가 전해져오는 마을
홍성군 광천읍 매현리	하누리마을	27	자연과 환경, 생태체험과 유기농과사+농사체험교 육농장, 역사문화탐방프로그램 인기
보령시 청라면 장현리	장현마을	5	은행나무가 펼쳐보이는 환상적인 풍경
서산시 해미면 대곡리	큰초록골마을	15	자연의 그대로를 전해주고 싶은 마음
서산시 대산읍 운산리	회포마을	7	산과 들이 한데 어우러진 고향마을
공주시 정안면 고성리	풀꽃이랑마을	30	우리는 오늘 풀꽃이랑마을

자료 : <http://www.farmstay.co.kr/> (2010년 5월 3일 접속)



## 2. 1사 1촌운동

### ○ 1사1촌(一社一村)자매결연이란?

- 기업 또는 단체와 농촌 마을이 자매결연을 맺어 다양한 교류활동을 통해 농촌 사랑을 실천하는 사업으로 기업은 농촌에 사랑과 지원을, 농촌은 기업에게 건강한 삶을 주고 받는 행복한 윈-윈(win-win)운동

### ○ 충남관내 1사1촌 자매결연 현황

사무소	기업체	소비자 단체	사회/ 종교단체	관공서등	농협등	학교	기타	합계
충남농협	380	18	30	114	67	52	75	736

### ○ 2009년도 자매결연 교류실적

(단위 : 백만원)

사무소	농산물직거래		농촌일손돕기		봉사활동/ 마을지원		농촌체험/ 상호방문		마을기증/ 발전기금		농협자금지원		기타		합계	
	건수	금액	건수	금액	건수	금액	건수	금액	건수	금액	건수	금액	건수	금액	건수	금액
충남	1,478	5,176	945	899	238	151	769	387	280	461	1	16	178	20	3,889	7,110

### ○ 기관별 역할



○ 1사1촌 사업내용

- 회사의 전문성을 활용한 농촌지원 및 농촌환경보호 활동
- 농번기 농촌일손돕기 및 우리 농축산물 소비촉진
- 농촌지역 문화복지 지원 및 법률지원을 통한 권익보호
- 농촌지역 의료지원 및 전통문화 계승발전 지원
- 농외소득원 증대를 위한 일자리 제공
- 농촌관광, 팜스테이 등 임직원 여가활동

○ 1사1촌 자매결연의 장점

- 홍보 : 공일활동을 통해 기업이미지가 좋아지고 홍보 및 광고 등에 활용
- 웰빙 : 질 좋은 우리 농산물을 직거래로 이용
- 복지 : 임직원 농촌체험관광, 팜스테이 및 워크샵 장소를 제공
- 실리 : 지원활동에 대한 세제 혜택

## **제 2 부**

### **충남도 시군의 도농교류시책 사례**



**공주시**  
**5도 2촌 주말도시 사례**

**윤 석 기 · 최 위 호**  
(공주시 5도 2촌 팀)



2010. 4

- 농촌활력 및 주민소득증대를 위한 -  
**살기좋은 농촌만들기 육성사업 추진**

(5도2촌주말도시 육성/ 사이버공주시민제도 운영/ 공주5도2촌알밤특구 추진)



**공 주 시**  
**(5都2村 帑)**





## - 농촌활력 및 주민소득증대를 위한 - 살기좋은 농촌만들기 육성사업 추진

순 서

① 추진 배경

② 단위사업별 추진내용

1. 「5도2촌주말도시」 육성
2. 「사이버공주시민제도」 운영
3. 「공주5도2촌알밤특구」 추진

③ 가시적 성과와 목표

1

### 추진배경

#### 1. 농촌(농업)의 현실

- 농촌의 공동화·고령화 현상 가속화/ 농산물의 전면개방화(WTO, FTA)  
⇒ 농가소득 불안정, 농촌 지역산업의 정체로 농업인의 위기감 팽배

#### 2. 사업추진 배경

##### 1) 도시민의 인식변화

- 농촌을 전원·휴식·정주공간 등 복합생활 공간인식
- 주5일 근무제 확산으로 농촌체험 및 농산물 직거래 증가
- 친환경 고품질 안전식품 선호추세

##### 2) 정부의 정책변화

- 주민참여형 상향식 농촌마을종합개발사업
- 농촌지역자원활용 관광산업 활성화 등 도농교류 촉진

⇒ 공주시의 특수시책 및 역점사업으로

**5도2촌주말도시 육성/ 사이버공주시민제도 운영/ 공주5도2촌알밤특구화 추진**

### 3. 개념소개 및 이해

▶ 「5도2촌 주말도시」란 ?

평일 5일은 도시에서, 주말 2일은 농촌에서 보내자는 뜻으로 주 5일근무제의 시행으로 주말에 도시민을 유치하여 체험, 관광, 숙박 등의 편의를 제공하고 생산된 농·특산물의 직거래를 통해 농촌의 소득증대 기여 목적

▶ 「사이버 공주시민제도」란 ?

국내·외의 남녀노소 누구라도 인터넷상에 사이버 공주시민으로 등록을 하면 주민등록의 이전 없이도 사이버공주시민이 될 수 있는 제도로 전국 최초로 인터넷 웹 시스템 상에 사이버 공주를 구축하여 지역경제 활성화 기여 목적

▶ 「공주5도2촌알밤도시 특구」란 ?

전국적 지명도를 갖고 있는 공주알밤산업의 고도화와 5도2촌주말도시 사업의 연계로 지역을 선도하는 대표적인 산업으로 육성하여 농가소득 향상 및 지역 경제 활성화를 위해 「지역특화발전특구에 대한 규제특례법」 제9조(특구의 지정) 규정에 의거 공주지역에 적합한 산업개발이 가능하도록 특구지정

### 4. 추진 체계

#### 공 급

- 5도2촌 주말도시 육성 : 휴식·체험공간, 숙박, 레저시설, 고향의 맛 제공
  - 도시민의 수요에 맞는 농촌개발, 건전한 농촌체험 기회와 만족제공
- 청정한 농촌환경의 유지
  - 전원풍경 보존 및 마을 전통의 복원으로 쾌적하고 아름다운주말도시 건설

#### 수 요

- 사이버시민제도, 1사(1교) 자매결연 ⇨ 도시민을 단골고객으로 확보
  - 애향심을 가진 고객 육성/ 제2의 고향 갖기 운동전개

#### 지자체 역할

- 전담조직 신설 : 5도2촌팀 신설(5담당, 19명)
  - 5도2촌 주말도시 육성, 홈페이지 구축운영(사이버공주 웹사이트), 공주5도2촌 알밤특구화 추진, 전자상거래 망 구축(온라인 “고맏나루장터”)

## 2

## 단위사업별 추진내용

### 1. 「5도2촌 주말도시」 육성

#### 가. 사업의 필요성

- 1) 농촌부존자원 활용 농업의 부가가치 증진
- 2) 농가의 소득향상 및 농촌지역의 공동체 형성·복원
- 3) 도시민의 다양한 수요에 맞는 체험 및 휴식공간 조성
- 4) 지속가능한 농촌체험관광 및 도농교류 기반구축

#### 나. 추진 개요

##### ○ 도시민의 수요에 맞는 농촌개발을 위해

- 시범마을 육성 : 31개 마을('07→24, '08→28, '10→31)
- 시범마을특성화사업추진 : 마을특성에 맞는 사업선정(상향식 개발)
- 농촌체험관광 확대 : 마을별 체험프로그램 개발, 매뉴얼작성
- 체험공간 및 숙박시설 확충 : 체험관, 황토방, 마을회관 리모델링, 펜션 신축 등
- 신뢰받는 친환경 농산물 생산 : 우렁이쌀, 친환경 알밤 등
- 마을단위 축제 개최 : '10년 11마을('08→8, '09→7마을)
- 1사1촌 도농교류 확대 : 상호방문교류('09년 108회 5,700명)

#### 다. 행정 및 주민조직 구성

- 추진주체 선정 : 추진위원회 구성(31개마을 503명)
- 전담조직 신설 : '08. 1. 5도2촌팀(課 단위) 확대 신설·운영
  - 구성 : 5개담당, 19명(주말도시,지역개발,새마을특화,국토미화,사이버시민)
- 5도2촌 주말도시 T/F팀 구성 운영 : 9개부서 14명
- 전문컨설팅단 운영 : 대학교수 4명(공주대학교, 공주영성대학)
  - 주민, 리더 및 시민의식 교육 추진

#### 라. 마을기반 구축 사업전개 (총 247억원)

- 특성화사업 92억원(신활력, 주말도시, 전원회귀중소거점도시사업 등)
- 농촌종합개발사업 : 1개 권역/ 70억원
- 녹색농촌 체험마을 조성 8마을/ 24억원
- 산촌생태마을 조성 1마을/ 15억원
- 명품건축(마을회관, 경로당) : 46억원

## 마. 5도2촌 주말도시 사업 추진 시스템

농촌 주민의 삶의 질 향상과 활력있는 복지농촌 건설

### I. 인 재 양 성

- 시범마을리더 · 주민의식 함양
  - 토론회, 교육, 선진지 견학, 아카데미 등

### II. 마을특성화 지원사업

- 도시민이 편안함을 느낄 수 있는 편의시설 구축(농촌체험, 숙박 등)
  - 관광, 체험, 휴식, 농가소득 고려

### V. 종합평가 / 분석

- 마을수준 평가
  - 문제점 종합분석 (보완)
- 피드백 (Feed back)

### IV. 기록관리 / 홍보

- 유형별 방문자 현황 / 농촌체험 기록관리
- 마을(지역)홍보
  - 홍보물제작, 인터넷(사이버), 방송매체, 지역홍보 등

### III. 농촌 체험프로그램 운영

- 농촌 체험프로그램 운영 (계절별)
  - 주변마을과의 네트워크화
- 도 · 농교류사업 추진
  - 1사(1교)1촌 자매결연
- 마을단위 小축제

추진주체 : 마을주민 + 지자체 (공무원) + 전문가그룹

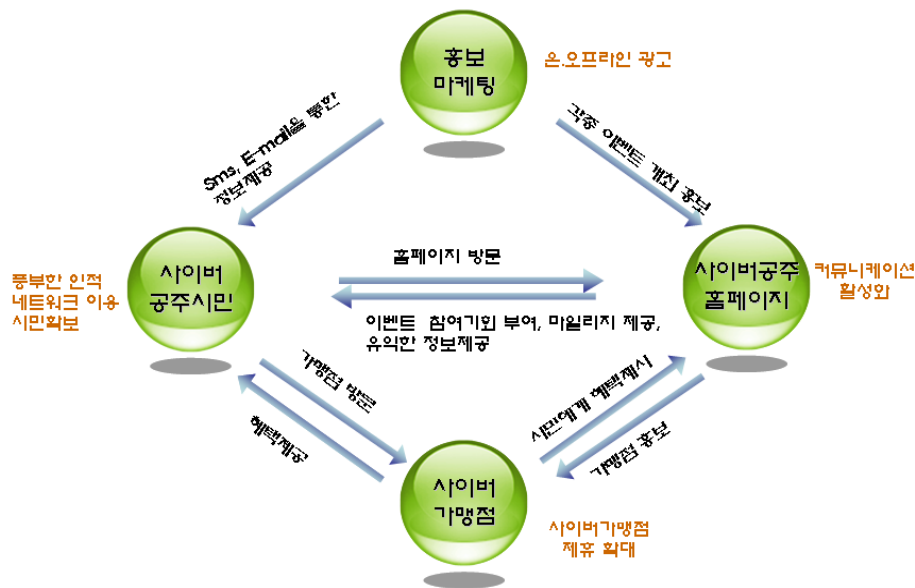
## 2. 「사이버공주시민제도」 운영

### 가. 추진 배경

- 공주시 인구의 감소 ⇒ 웰빙/건강/체험 등 5도2촌과 연계
- 전자상거래 망 링크(온라인 “고맷나루장터”)  
⇒ 도시민을 단골고객으로 확보, 인구증가 시너지효과

- 인구유입 효과 창출, 살기좋은 지역을 만들기 위해 전국 최초 시행  
- 홈페이지 주소 : <http://cyber.gongju.go.kr>
- 공주시민 13만, 사이버 공주시민 100만명이 함께하는 수준 높은사이버 공주시민제도를 목표로 사이버상의 교류와 오프라인상의교류로 도·농 간 상생발전 계기 마련

### 나. 운영네트워크 구성



### 다. 사이버시민 확보전략

#### □ 사이버시민에 대한 혜택 부여

- 문화유적지 무료입장(박물관, 무령왕릉, 공산성 등)
- 가맹점 할인혜택(음식, 숙박 등 55개업소)
- 축제, 각종행사 참여 및 정보제공 등

## □ 100만 사이버시민 확보를 위한 사이버공주홈페이지 콘텐츠 보강

- 사이버 시민참여형 콘텐츠 보강(동영상 UCC, 마일리지 부여 등)
- 외국어사이트 구축, 마을별 홈페이지 업그레이드
- 포털사이트로서의 기능 강화  
(고맛나루 전자상거래시스템 및 u-Tourpia 시스템과 연계)

※ 사이버공주시민 회원가입 : '10. 4월 현재 229천여명

## 라. 향후 추진방향

### □ 홈페이지 내실화

- 외국어 홈페이지 개통 / 시민참여형 홈페이지 구성

### □ 사이버시민 혜택부여

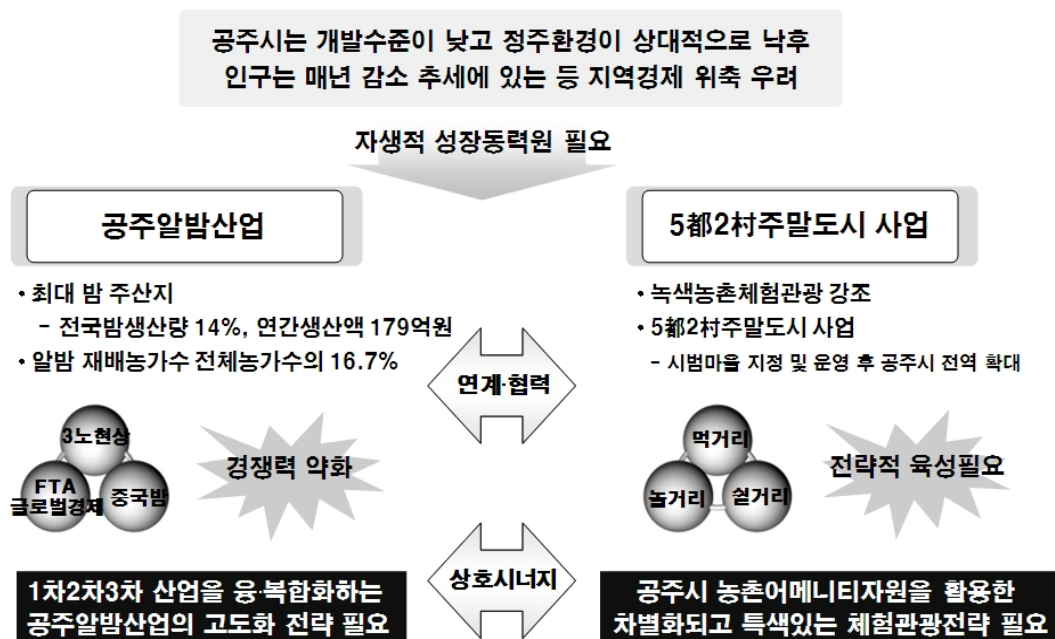
- 모바일 시민증 도입 / 사이버 토지 분양 / 사이버시민 자치운영제 도입

### □ 효율적인 마케팅

- 농·특산물 직거래장터로 활용 / 온·오프라인 홍보 등

## 3. 「공주5도2촌알밤특구」 화 추진

### 가. 특구추진 배경



## 나. 특구 신청(지식경제부)

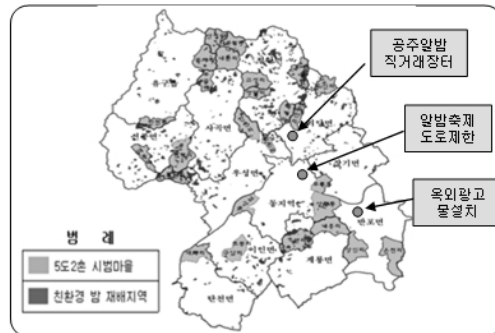
### ❖ 특구 신청사유

- 전국적으로 명성이 높은 공주알밤과 농촌어메니티 자원을 활용한 5都2村 주말도시 사업을 연계하여 지역선도산업으로 육성하기 위해 특화사업 추진 필요

※ 공주알밤은 전국생산량의 14% 점유 (연간 총 생산액 179억원)

- 공주알밤 및 주말도시 사업의 1차·2차·3차 산업의 융·복합화로 공주알밤의 경쟁력 강화 주말도시 활성화를 통해 농가소득 증대와 지역경제 활성화 도모

- 위치 : 충청남도 공주시 14개 읍·면·동 일원
  - 면적 : 63,754,276㎡
  - 특화사업자 : 공주시장 (이준원)
  - 총사업비 : 22,775백만원 (2010~2014)
- ※ 국비 11,724, 도비 637, 시비 6,477, 민자 3,937



## 다. 특화사업 내용 및 기대효과

### ❖ 특화사업 내용

- 친환경생력화 생산기반 조성(2010 ~ 2014): 4,410백만원
  - 친환경고품질 알밤 생산단지 조성, 생력화 장비 확대 보급
- 교부가 상품 생산기반구축(2011 ~ 2013): 1,490백만원
  - 밤 가공식품 개발 및 생산, 밤 상품 패키지 디자인 개발 등
- 공주알밤 유통망 확대(2011 ~ 2014): 2,100백만원
  - 공주알밤 직거래장터 조성, 밤 가공식품 지리적 표시제 등록
- 5都2村주말도시 명소화(2010~2014): 12,800백만원
  - 주말도시 운영기반 시설 구축, 녹색농촌체험프로그램 개발 등
- 농촌 아카데미(2010~2014): 660백만원
  - 알밤 재배 전문인력 및 주말도시 지도자 양성
- 전략적 브랜드 마케팅(2010~2014): 1,315백만원
  - 공주5都2村알밤 브랜드화 및 홍보 마케팅 등



### ❖ 기대효과

- 생산유발: 346억원 부가가치파급: 191억원 고용유발: 799명

## 1. 2009 가시적 성과

### 가. 시범마을 특성화 사업추진

- 시범마을별 인프라 구축 : 11사업 135종 / 2,400백만원
- ※ 휴식 체험, 주변관광, 농가소득 고려

### 나. 마을축제를 통한 이미지 제고

- 시범마을별 축제 개최 지원 : 7개마을 70,000천원
- 시범마을 지역전통문화 계승 앞장 : 지게놀이, 집터다지기, 상여놀이 등
- 마을 알리미 수단, 도시민 볼거리 제공
- ⇒ 지역농산물 판매를 통한 농가소득 기여

### 다. 1사1촌 자매결연 및 상호 방문교류를 실시

- 자매결연 현황('09.12월현재) : 22개마을/ 34개 기업(단체,학교)
- ※ '09년 상호방문 교류 실적 : 108회 5,700명
- '09.12.10 1교1촌 자매결연 (대전 서구 전민중외 4개학교)
- ※ 2010. 2. 23 : 학교와 농촌간 실질적 교류협력 증진을 도모하기 위하여 4개기관(공주시청, 대전서부교육청, 충남공주교육청, 농협공주시지부) 도·농교류 양해각서 체결

### 라. 자립마을지정 : 6개 시범마을 (2009.12)

- 5도2촌 시범마을 평가결과 마을 스스로 자립할 수 있는 성과가 나타난 6개 시범마을에 대해 자립마을 인정서 수여

### 마. 5도2촌 시범마을 브랜드개발

- 17개 마을(2008년 10개/ 2009년 7개 마을)
- ⇒ 지난한해 10만여명 방문, 30억원 농가소득, 80억원 경제효과



## 2. 2010 지역경제효과 목표

□ 2010년에는 5도2촌 주말도시 육성과 사이버시민 제도가 정착되고, 공주지역 일원이 5도2촌알밤특구로 선정되는 收穫選種의 해로

### ○ 주말도시 시범마을 육성사업은

- 농촌체험 프로그램의 본격 운영으로 가시적인 성과도출
- 시범마을에 대한 자립경영 유도과 주변마을 네트워크 형성
- 주말도시 성과확산 및 시스템 구축 매뉴얼화
- 1사1촌 자매결연 활성화 및 도시민 유치홍보 전력경주로 주말도시화를 확산시켜나가면서

### ○ 사이버공주시민제도 운영은

- 사이버 공주 홈페이지 관리 및 운영 내실화
- 각종 서비스 혜택 발굴 등 다양성을 통한 회원가입 유도
- 전략적, 효율적 홍보마케팅으로 사이버시민 확보 및 관리
- 공주시 전자상거래 오픈마켓 “고맏나루장터”시스템 구축을 통한 농특산물 직거래화 추진과

### ○ 「공주5도2촌알밤특구」지정을 통하여

- 특구지역으로서의 상징성 의미를 부각하고,
- 공주알밤산업의 고도화와 5도2촌주말도시 사업의 연계로 지역을 선도하는 대표적인 산업으로 육성하여 농가소득 향상 및 지역경제 활성화에 기여해 나가 고자 함

**순수 방문객 급증(올해 20만명), 순수 농가소득 증대(올해 80억원)**



**2010년 지역경제 300억원 파급효과 기대**



**청양군**  
**Green-Come 사례**

**이 경 학 · 박 혜 영**  
(청양군 문화관광과)



~인간과 자연이 어울진 생명의 땅 청양~

# 「Green-Come운동」 추진계획

청양의 미래

청정 자연환경 · 아름다운 경관 · 잘보존된 전통문화

청 양 군  
(관광기획과)



# Green-come 운동 추진계획

## I. Green-Come 운동의 개요

- 녹색(농촌)으로 오다(가다)의 뜻으로서 청양으로 도시민(소비자)을 올수 있도록 하거나 갈수 있도록 하여 그린투어를 체험토록 하고자 하는 운동임
- Green tour의 적극적인 개념으로 「청양으로 오세요」라는 의미와 도시민이 청양에 와서 그린투어를 체험할 수 있도록 「그린투어기반을 조성」한다 라는 의미를 담고 있음.

### 운동의 추진배경 및 목적

- 21C 인류는 자연환경과 생명 그리고 문화적 가치향상을 추구하면서 도시민의 여가시간 증가, 건강장수 시대의 도래와 함께 전개되는 5都2村 시대를 청양에서 앞장서 감으로써
- 도·농 녹색교류를 통한 지역 활성화를 위해 우리군에서 역동적으로 추진코자하는 「그린투어 산업」육성을 군정 전분야에 접목시켜 확산해 나아가고
- 도시민이 찾아오는 청양을 가꾸는데 군민 모두가 앞장서 스스로 참여하는 분위기 조성하는데 있음.

## 1. 지향목표

도시민의 참살이(Well-being)문화 확산과 그린투어 기반구축

도시민의 「5都 2村」 - 5일은 도시에서, 2일은 청양으로

주민소득증대 - 지역경제활성화 - 농촌지역 활성화

## 2. 기본정신

- 도시 · 농촌 하나(都農相生)
- 도시사랑 · 농촌사랑(愛都愛農)
- = 도시와 농촌이 서로 사랑하고 하나되어 상생 =

- |  |
|--|
| <ul style="list-style-type: none"><li>○ 농촌활성화의 Key ⇒ 도시민의 참여</li><li>○ 도시민들로부터 사랑받는 농촌</li></ul> |
|--|

## II. 추진방향

- 5都2村 시대 도시민의 참살이(Well-being) 문화를 청양에서 함께 만끽할 수 있도록 군민모두가 노력하는 정신적 기풍을 다지며,
- 청정청양의 지역이미지 브랜드화로 군민소득과 직결시켜 활력있는 지역사회를 가꾸어가는 생산적 기틀을 진작하고,
- 이시대 도시민 · 출향인 · 군민 모두가 협력하여 상생하는 가운데 청양군민을 잘살게 하고 청양군을 발전시키는 운동으로 확산.

## III. 10大 중점추진과제

1. 군정 전분야 그린투어 마인드 접목
2. 출향인 가족 고향찾아보기
3. 내고장 친환경 농축산물 가꾸기
4. 전 공직자 도시가정과 자매가족 맺기
5. 1마을 1도시 결연운동 확산
6. 학생 그린투어체험 참여
7. 청양그린투어의 날 운영
8. 감동적 그린투어서비스 제공
9. 그린투어 협력체계 구축
10. 적극적인 그린투어 마케팅 활동 전개



## IV. 세부추진계획

### 1. 군정 전분야 그린투어 마인드 접목

그린투어산업은 전 공직자, 전 부서가 마인드를 가지고 업무에 접목시켜 나갈 때 성공할 수 있음

#### ☐ 추진내용 및 요령

- 긍정적이며 혁신적인 사고 갖기
  - “얼음이 녹으면 물이 된다”(고정관념) → 청양
  - “얼음이 녹으면 나비가 날아온다”(혁신적사고) → 함평
- 군정의 정책·기획·예산·집행·평가전반 그린투어 접목
- 각종행사(회의,세미나,교육,축제)시 도농체험과 친환경농업, 농촌 체험 프로그램 반영
  - 그린투어마을(농장)에서 간부회의 개최(조찬,오찬)
- 각종 시책사업은 자연친화적이고 소비자(도시민) 성향에 맞는 프로그램 도입
  - 건축물 하나를 신축하더라도 자연친화적으로 건축
- 공직자의 그린투어와 친환경농업에 대한 마인드 향상
  - 그린투어의 1차 매개체는 친환경 농축산물임

### 2. 출향인 가족중심 고향찾아보기

- 과거 12만군이 현재 4만여 인구로 감소되었으며 출향가족 최소 24만 예상(8만×3명)
- 나의 고향이며 부모의 고향이며 할아버지 할머니의 고향(뿌리)인 청양 찾아보기 적극 전개(연2회 48만)

□ 추진내용 및 요령

- 출향인 가족대상 대대적인 홍보활동 전개
  - 서한문 발송(군수), 각종 홍보물 제작 배부, 향우회등 각종 모임참석 홍보
- 내고향 농축산물 먹기 적극 권장
- 그린투어 각종프로그램 제공 및 안내

### 3. 내고장 친환경 농축산물 가꾸기

- 친환경농산물 현재 전체 재배면적의 1.6% ⇒ 2014. 10.6%
- 소비자의 76%가 친환경 농산물 섭취 희망

□ 추진내용 및 요령

- 군민 공직자 모두가 친환경 농산물에 대한 재인식
  - 농약, 화학비료 적게 사용하기, 환경오염원 제거
- 비선택성 농약(하이로드, 근사미, 그리목스)안쓰는군 만들기
  - 예초기 지원, 인력지원등 대책 강구
- 친환경 농업실천(저농약, 무농약, 유기농업)
  - 오리농법, 쌀겨농법, 종이멀칭재배, 우렁이농법등

### 4. 전공직자 도시가정과 자매가족 맺기

도시가정과 공무원 가정이 자매가족의 인연을 맺어 그린투어 참여

□ 추진내용 및 요령

- 전공직자 자율참여 - 담당급 이상부터 솔선수범
  - 도시민 친구, 친인척등 다양한 자매가족 맺기 전개
- 상호교류를 통한 친목도모 및 그린투어참여
- 자매인연 맺은 도시가정을 명예군민으로 위촉

## 5. 1마을 1도시 결연운동 확산

- 2006년 까지(2003년 부터 추진) 전마을 자매결연  
- 현재 60개 마을 4개 시구청(서초구,영등포구, 강동구, 군포시)

### □ 추진내용 및 요령

- 다양한 방법으로 도시민과 인연맺기(고객카드화, 회원제)

- 개별농가×친인척    • 마을단위×출향인×아파트단지 • 기업 • 각종단체
- 읍면단위×동(洞)    • 군단위×시 • 구청등
- 기타 학교별, 직능단체별

- 기 자매결연지 방문 그린투어 협력 기반구축 - 부군수
- 상호 도움주는 교류활동 전개(형제자매 사이 인식)

## 6. 학생 그린투어 체험참여

- 도시는 물론 관내 비농가 자녀의 유치원생 • 초 • 중 • 고학생을 대상으로  
관계 학교와 협의 그린투어에 참여토록 하여 범군민 운동으로 확산

### □ 추진내용 및 요령

- 학습의 연장 차원에서 학교별 연 2~3회 실시 권유  
- 농사체험, 매미잡기, 자연생태 체험등의 다양한  
프로그램 운영
- 부모와 함께 참여토록 하여 학습효과 제고
- 자매결연 시,구청 학생 대상으로 적극 참여 유도

## 7. 청양『그린투어의 날』 운영

- 5월부터 10월까지 매주 둘째주 토요일은 청양 그린투어의 날로 설정 추진

### □ 추진내용 및 요령

- 공작지(담당단위 과단위)부터 솔선수범 도시민 참여확산
  - 농사체험, 자연생태체험, 먹거리체험등 다양한 프로그램 운영
- 자매결연 시구청 공직자 가족 적극 참여 권유
  - 서초구청, 영등포구, 강동구, 군포시 등

## 8. 감동적 그린투어 서비스 제공

전 군민이 도시민에게 감동적인 서비스를 제공하여 그린투어의 청양이미지 부각

### □ 추진내용 및 요령

- 외래전문 강사 초빙 친절교육 실시-분기별 1회
  - 그린투어참여농가(마을), 요식업종사자, 운수업종사자등
- 각종사회단체에서 친절봉사 실천 선도
  - 새마을지회, 재향군인회, 여성단체협의회 등
- ※ 도시민이 친절함에 감동받아 다시 찾아오고 싶은 마음이 생기도록 해야 함

## 9. 그린투어 협조체계 구축

그린투어와 연계할 수 있는 외부 각종기관 단체등과의유기적인 협조체제 확보

□ 추진내용 및 요령

- 한국관광공사, 전국농업기술자협회, 각급여행사,  
대원주말농장(서초), 삼성경제연구원
  - 청양그린투어프로그램 제공 적극참여 협조 권유
- 대표자 초청 청양그린투어 홍보
- 청양그린투어 발전방안 모색 및 지원

## 10. 적극적인 그린투어 마케팅활동 전개

「청양에 가보니까 정말 좋더라」하는 도시민의 마음이 분출되도록 적극적인 마케팅 활동 전개

- 도시민이 그린투어 청양의 고객임

□ 추진내용 및 요령

- 도시민을 대상으로 청양그린투어 적극 홍보
  - 서울거리캠페인, 기관 및 단체방문, 신문방송 등
- 전 공직자·기관·농업관련단체·사회단체·도농  
교류센터·그린투어연구회에서 솔선수범
- 다양한 프로그램의 홍보물 제작 배부



# 도농교류 주요내용

## 1. 전마을 자매결연추진

구 분	행정리	결 연 마 을 수				단체(기관)
		계	2009년	누계	비율(%)	
계	176	176	13	176	100	215
청양읍	21 (읍내5개리 제외)	21		21	100	21
운곡면	15	15		15	100	15
대치면	17	17	2	17	100	26
정산면	21	21	1	21	100	22
목 면	14	14	1	14	100	15
청남면	17	17		17	100	19
장평면	15 (집단축사마을 제 외)	15		15	100	17
남양면	27	27	8	27	100	48
화성면	15	15		15	100	17
비봉면	14	14	1	14	100	15

※ 2개 이상 단체(기관)와 결연을 맺은 마을은 1건으로 집계  
 - 4개 단체(기관)이상 결연마을 : 3개리(상갑리, 광금리, 관산리)  
 - 2개 단체(기관)이상 결연마을 : 30개리

## 2. 도 · 농교류경진대회 추진

- 추진기간 : 2008년도부터 매년 12월 실시
- 참가대상 : 자매결연 체결된 모든 마을(176개리)
- 평가방법 : 외부 심사위원회 구성 공정한 평가
- 시상내용 : 대상 1, 우수상 2, 장려상 8개마을
- 소요예산 : 30,000천원(상사업비) \*50,000천원(2008년)

### 3. 그린투어경영대학 운영

- 기 간 : 2005년부터 매년 48시간(1주일)
- 장 소 : 체험마을교육장 및 대학강의실
- 수강대상 : 체험마을대표자·사무장, 희망농민등 40명
- 소요예산 : 20,000천원

### 4. 체험프로그램 지원

- 2009 : 도농교류 우수10개마을 15,000천원(마을당1,500천원)지급
- 2010 : 도농교류 우수10개마을 30,000천원(마을당3,000천원)지급

### 5. 체험마을사무장 인건비 지원 : 7마을 연90,720천원

### 6. 마을축제 지원

- 마을축제 개최 2마을 축제행사 지원
  - 2009년도 45,000천원 지원(국비24,000 지방비 21,000)
    - \* 제1회칠갑산산꽃마을축제, 제3회꽃피마을맥문동축제
  - 2010년도 50,000천원 지원(국비24,000 지방비 26,000)
    - \* 제2회칠갑산산꽃마을축제, 제4회꽃피마을맥문동축제

### 7. 체험마을대표자협의회 운영

- 매월 체험마을대표자협의회 운영 : 연12회
  - 체험마을운영 정보교환 및 발전방안 토의
  - 군청 전달사항 마을에 전달 및 교육



## 8. 농·특산물 포장 및 쇼핑백 지원

- 농특산물쇼핑백 10,000매(중5,000 소5,000) 제작 지원

### □ 향후과제

- 체험마을 운영주체 단합 및 책임성 강화 문제
  - 운영위원 및 마을민 협조 부족과 대표자 교체시 공백
  - 노력동원과 이익 분배시 이해 상충 및 불협화음 상존
  - ⇒ 운영주체 법인화로 확실한 공동협조체계 구축 필요
- 체험마을 경관단지 조성
  - 마을별 특색을 살린 경관단지를 조성 관광자원화
- 체험마을 편의시설 정비 및 지원 등 지속적 지원





---

CDI세미나 2010-18

제1차 도시-농어촌활성화 연구회 워크숍

## **충남의 도시-농산어촌교류 어디까지 왔나?**

---

■ 발행자 : 김 용 웅

■ 발행처 : 충남발전연구원

• 주 소 : 314-140 충남 공주시 금흥동 101

• 전 화 : 041-84-1160

• 홈페이지 : [www.cdi.re.kr](http://www.cdi.re.kr)

■ 인쇄일 : 2010.5.6(목)

■ 인 쇄 : 예로니모

---

본 자료집의 내용은 충남발전연구원의 공식의견과 다를 수 있습니다.

---