

충남발전연구원 전략과제 제안대회

- 일 시 : 2011년 1월 26일(수) 10:00~12:30
- 장 소 : 대전레전드호텔 휘에스타홀(11층)
- 주최·주관 : 충남발전연구원

I 전략과제 제안대회 일정

☐ **개회식 (10:00-10:10)**

사회 : 고승희 기획팀장

- 개회사 : 박진도 충남발전연구원장
- 축 사 : 안희정 충남도지사

☐ **전략과제 설명회 (10:10-11:20)**

- 분야별 전략과제 연구제안자(or 부서장) 발표
- 과제당 설명시간 3분 제한
- # 전략과제 제안 현황 - II 참조

☐ **분야별 라운드테이블 (11:20-12:10)**

- 분야별 제안된 전략과제에 대한 자유토론
(분야별 10명 내외 : 연구진, 도의원, 외부전문가, 기자, 도 관계자)
- 좌장 - 충청연 각 부서장
간사 - 충청연 초빙연구원 1명
- 제안된 전략과제 평가 양식에 의거, 토론을 거쳐 전략과제 여부, 규모, 우선순위, 그리고 추가 전략과제 의견수렴
- # 라운드테이블 참석자 - III 참조

☐ **종합 발표 (12:10-12:30)**

- 발표자 : 충청연 각 부서장 6명
- 부서별 논의된 전략과제 평가와 종합의견 발표
- 원장 마무리 발언

☐ **오찬 (12:30-13:30)**

II 전략과제 제안 현황

부 서 별	제 안 된 전략과제명	비 고
지방행정 교육분야	충남 사회적 경제 실태와 활성화 방안	
	도민 참여예산제도의 성공적인 정착과 운영을 위한 연구	외부
	도비보조금 제도의 개선방안	외부
	광역의회 정책개발시스템 및 정책개발 보조인력에 대한 비교연구	외부
	충청남도 산학협력 실태와 수요분석	외부
	도립 청양대학의 역할과 실태분석	외부
	충남 인적자원의 유동과 정착	외부
	일반자치와 교육자치의 협력구조 분석	외부
	충남 평생교육진흥원 설립 및 유관 교육지원센터 연계방안 연구	외부
지역도시 연구분야	충남지역 균형발전 정책방안 연구(1) - 제1차 충남지역균형발전 정책평가 및 개선방안	
	충남형 사람중심의 도시만들기(1) - 사람 중심의 도시만들기 전략과 추진과제	
	충남형 사람중심의 도시만들기(2) - 지역문화자산에 기반한 마을만들기 활성화 방안	
	충남형 사람중심의 도시만들기(3) - 쾌적하고 안전한 도시가로환경 조성방안	
	충청권 지역구조의 특성과 변화 분석	
지역경제 연구분야	충남 지역경제 백서 작성	
	지역경제의 경쟁력 평가 및 경쟁력 제고방안	
	고용정책 개선을 위한 지역노동시장 분석연구	
	전략산업 실태 분석 및 바람직한 산업 지원정책 방향 -디스플레이산업과 자동차부품산업을 중심으로	외부
	농공단지 내 기업의 지역기여 활성화를 위한 연구	
	지역내 물류시설 수요산정 및 관리방안 연구	
	유치 기업의 지역경제 기여도 및 유치정책 효과 평가	외부
	대·중소기업 동반성장을 위한 상생협력방안	외부
농촌농업 연구분야	희망농어촌마을 만들기의 성공적인 추진모델과 추진체계	
	충남 지역순환 농식품체계 구축(I): 로컬푸드 활성화 방안	
	민선5기 충남 농정의 방향과 핵심과제 도출에 관한 연구	
	충남 공공급식의 지역연계 강화방안 연구	
	농업 농촌의 교육적 가치를 반영한 농촌학교 운영방안 연구	외부
환경생태 연구분야	생물종 다양성 평가 및 생태계 서비스 증진	
	충청남도 하구호의 체류특성 분석	
	충남형 농촌 에너지자립 마을 모델 수립	
	내발적 발전을 위한 경제, 사회, 생태적 순환모형 구축	
문화디자인 연구분야	충남 문화권(백제, 내포, 유교)별 콘텐츠 개발 방안	
	공주 고도 복원을 위한 경관디자인 추진 방향 연구	

목 차

제1분야 지방행정 교육분야 / 1

- I. 충남 사회적경제 실태와 활성화 방안
- II. 도민 참여예산제도의 성공적 정착과 운영을 위한 연구
- III. 도비보조금 제도의 개선방안
- IV. 광역의회 정책개발 시스템 및 정책개발 보조인력에 대한 비교연구
- V. 충청남도 산학협력 실태와 수요분석
- VI. 도립 청양대학의 역할과 실태분석
- VII. 충남 인적자원의 유동과 정착
- VIII. 일반자치와 교육자치의 협력구조 분석
- IX. 충남 평생교육진흥원 설립 및 유관 교육지원센터 연계방안 연구

제2분야 지역도시 연구분야 / 21

- I. 충남지역 균형발전 정책방안 연구(1)
 - 제1차 충남지역균형발전 정책평가 및 개선방안
- II. 충남형 사람중심의 도시만들기(1)
 - 사람 중심의 도시만들기 전략과 추진과제
- III. 충남형 사람중심의 도시만들기(2)
 - 지역문화자산에 기반한 마을만들기 활성화 방안
- IV. 충남형 사람중심의 도시만들기(3)
 - 쾌적하고 안전한 도시가로환경 조성방안
- V. 충청권 지역구조의 특성과 변화 분석

제3분야

지역경제 연구분야 / 39

- I. 충남 지역경제 백서 작성
- II. 지역경제의 경쟁력 평가 및 경쟁력 제고방안
- III. 고용정책 개선을 위한 지역노동시장 분석연구
- IV. 전략산업 실태분석 및 바람직한 산업지원정책 방향
 - 디스플레이산업과 자동차부품산업을 중심으로
- V. 농공단지 내 기업의 지역기여 활성화를 위한 연구
- VI. 지역내 물류시설 수요산정 및 관리방안 연구
- VII. 유치기업의 지역경제 기여도 및 유치정책 효과 평가
- VIII. 대·중소기업 동반성장을 위한 상생협력방안

제4분야

농촌농업 연구분야 / 51

- I. 희망농어촌마을 만들기의 성공적인 추진모델과 추진체계
- II. 충남 지역순환 농식품체계 구축(Ⅰ): 로컬푸드 활성화 방안
- III. 민선5기 충남 농정의 방향과 핵심과제 도출에 관한 연구
- IV. 충남 공공급식의 지역연계 강화방안 연구
- V. 농업 농촌의 교육적 가치를 반영한 농촌학교 운영방안 연구

제5분야

환경생태 연구분야 / 69

- I. 생물종 다양성 평가 및 생태계 서비스 증진
- II. 충청남도 하구호의 체류특성 분석
- III. 충남형 농촌 에너지자립 마을 모델 수립
- IV. 내발적 발전을 위한 경제, 사회, 생태적 순환모형 구축

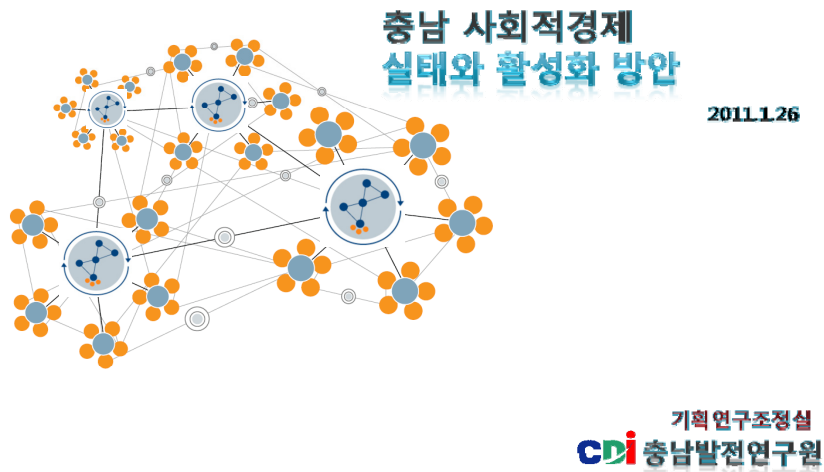
제6분야

문화디자인 연구분야 / 81

- I. 충남 문화권(백제, 내포, 유교)별 콘텐츠 개발 방안
- II. 공주 고도 복원을 위한 경관디자인 추진방향 연구

제 7 분야

지방행정 교육분야



목 차

1. 연구 배경 및 목적
2. 연구 주요내용
3. 연구 방법
4. 연구성과 정책활용 방안
5. 소요 예산

1. 연구 배경 및 목적

■ 사회적경제란

- 사회적경제란 사회적 목적을 달성하기 위해 조직된 경제활동영역(예, 협동조합, 공제조합, 사회적기업 등)
신자유주의에 대한 대안 부재 속에서 새롭게 찾아지는 미래의 희망
- 사회적경제의 핵심적 운영원리 : '사회적 목적, 사회적 소유, 사회적 자본'
- 사회적경제의 역할 : 고용창출, 사회서비스 제공, 지역사회 개발, 사회적 배제에 대한 대응

1) 배경 및 필요성

- 최근, 사회적경제(social economy)에 대한 관심 증폭
- 경제위기(IMF) 이후 일반화되면서 빈곤과 실업 극복을 위한 중요한 수단으로 적극 수용
- 특히, 사회적경제는 국가와 시장경제 주도의 경제사회에서 소홀이 다룬 불평등, 양극화문제, 빈곤층과 소외계층의 삶의 문제를 해결하는 새로운 대안으로 필요성이 높아지고 있음
- 결국 지역사회에서 사회적경제의 토대 강화는 지역의 내발적 발전의 힘이 되며, 이는 주민의 삶의 질 제고와 지역 순환과 공생을 통해 지역 경쟁력을 강화하는 중요한 수단이 될 수 있음

2) 목적

- 사회적경제에 대한 공감대와 지역사회의 사회적경제 환경(생태계) 조성을 위해
- 충남이 처해 있는 실태는 어떠하며,
- 사회적경제를 활성화하기 위해 어떻게 하여야 하는가에 대해,
- 기본적 실천 방안을 모색하고 자 함

3

2. 주요 내용

1) 사회적경제의 이해

(1) 사회적 경제란 무엇인가?

- 사회적경제의 역사와 개념(성격)
 - 사회적경제, 사회적기업, 사회적일자리, 사회서비스
- 연대경제, 호혜경제, 민중경제, 생태경제, 품앗이 경제, 살림 경제 등
- 사회적경제의 필요성
 - 새로운 패러다임인가
 - 시장경제의 대안인가(고용해결, 지역사회 연대까지 확산, 분권토대 강화 등)
 - 도민의 삶의 질 강화, 지역순환과 공생의 사회 실천, 지역경쟁력 강화의 수단이 될 수 있는가

(2) 사회적경제의 유형(활동, 특성)

- 개념과 주체에 의한 유형, 조직형태, 분야, 목적 등에 의한 분류
- 충남의 실태분석을 위한 논리적 근거로 활용

2) 사회적경제 관련 정책과 사례

- 사회적경제와 정부 정책 및 사례
 - 사회적경제의 주체, 조직
 - 사회적경제 활동 사례
- (1) 국내
 - 강원, 전북, 충북, 제주
- (2) 국외
 - 스웨덴, 독일, 영국, 이탈리아, 한국 등



4

2. 주요 내용

3) 충남의 사회적경제 실태(여건과 가능성)

- (1) 실태
- 충남의 사회적경제 실태, 규모, 특성
- 구성 주체간 연대 분석(네트워크 구조분석)
- 예) 경제활동 영역에 따른 실태(생산, 소비, 교환, 분배 등)

영역	사회적 경제 조직의 예
생산	사회적 기업, 자활공동체, 사회적 일자리 사업 조직, 노동자협동조합 등
소비	생활협동조합, 의료생협, 공동육아협동조합 등
교환	지역화폐, 아나바나운동단체 등
분배	자산모금단체, 마이크로크레딧 기관 등

- (2) 문제점과 과제(한계와 장애물)
- 기반 약화(생산-정부주도, 자립성, 자율성 취약)
- 연대 약화((예)생협과 생산자-위계적), 경쟁심화
- 지역사회와의 관계보다는 지방정부와의 관계를 더 중시(지원을 받기 위해)
(3) 가능성(성장조건과 과제, 특성과 잠재력)

4) 충남 사회적경제 활성화 방안

- (1) 기본방향(생태계 만들기)
- 지역내 연대(네트워크) 활성화, 지역내 공동학습, 비전공유 / 시민사회 역량강화(내적 역량강화)
(2) 분야별(유형별) 육성 방안
- 분야별 활성화 방안
(3) 지원체계 구축(주체별 역할, 법제정비, 재원확보(펀드) 등)

5) 정책 제언

사회적 경제의 개념과 주체

자료 : 정책인 (사회경제론-공동체 발전과 물품의 민주주의의 상상)



3. 연구방법

1) 연구회 운영

- 내용 : 연구회 워크숍(이론, 사회적경제의 현황, 정책과 사례, 활성화 방안 등)
- 참여 : 원내외(지역사회, 지역외 전문가단체 등)
- 기존 사회적경제연구회(대전, 전국) 등과 연대
- 시기 : 월 1~2회 정도

구분	일시	논의 내용	발표자 및 토론자	비고
1차	2월 16일	- 연구내용 및 연구회 운영 - 사회적 경제의 역사와 개념 - 유럽과 한국의 경험 -	노대명(보건사회연구원) 신명호(한국도시연구소) 장원봉(사회투자지원재단)	기초학습 및 연구네트워크 구축
2차	3월 2일	- 한국의 사회적경제 사례(정부위탁사업, 생협, 시민단체, 지역화폐 등)	문보경(사회투자지원재단) 김성훈(민들레생협)	"
3차	3월 16일	- 지역의 사회적경제 상황: (강원, 전북, 충북, 제주)	장원봉(사회투자지원재단)	"
4차	4월 6일	- 충남의 사회적경제 실태(여건과 가능성)		"
5차	4월 20일	- 지금까지의 논의 종합 - 연구방향 재검토 및 연구 재설계	연구회 토론	"
6차~	5월~ (월1회)	- 구체적 연구결과물로 워크숍 개최	각 분야별 원내외 연구자	구체적 심화연구

2) 연구진 구성(안)

- 원내 : 기획실 + 사회적경제지원센터 + 원내 연구참여 희망자
- 원외 : 외부 사회적경제 관련 전문가

3) 외부전문가 협력연구

- 워크숍을 바탕으로 도출된 내용을 구체화
- 분야별 책임연구. 특히, 활성화 방안에서는 주제별로 연구자를 선정하여 구체화

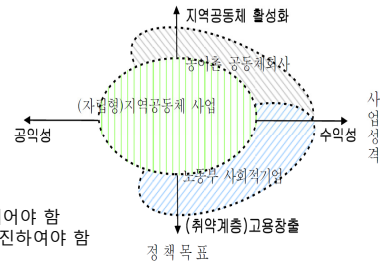
4. 연구성과 정책활용방안

1) 민선5기 충남형 사회적기업 육성 정책 뒷받침

-2014년까지 충남형 사회적기업 200개 육성

2) 사회적경제 관련 정책 통합·확대 추진 토대 마련

- 정부의 사회적기업 관련 정책은 사회적경제라는 큰 틀 속에서 접근되어야 함
- 관련 정책을 사회적경제 관점에서 통합·확대·조정하여 체계적으로 추진하여야 함



3) 충남의 사회적경제 생태계 구축 및 순환과 공생의 지역사회 기반 강화

- 충남도의 사회적기업 육성정책의 성공과 지속성 확보를 위해서는 사회적경제 생태계 구축이 필수
- 사회적경제 생태계 강화는 지역의 내발적 발전과 지역순환과 공생의 원동력

7

5. 소요 예산

■ 소요 예산 : 49,040,000원

- 연구회 운영 : 10,400,000원

-((300,000원(발표)*2인)+(200,000원(토론)*2인)+100,000원(복사비)+200,000(식사))*8회

- 분야별(장별) 연구 : 24,000,000원

-8개분야*3,000,000원

- 조사비 : 10,000,000원

-설문 및 인터뷰조사 : 10,000,000원

- 회의비 : 640,000원

-8인*10,000원*8회

- 인쇄비 : 4,000,000원

-400만원

8

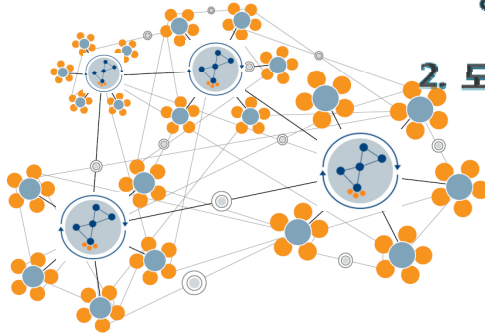
1. 도민참여예산제도의 성공적 정착과 운영을 위한 연구

2. 도비보조금제도의 개선방안

- 공주대 이정만 교수 -

2011.1.26

기획조정연구실
CDI 충남발전연구원



1. 도민참여예산제도의 성공적 정착과 운영을 위한 연구

도민참여예산제도의 성공적인 정착과 운영을 위한 연구

1) 주요 연구 내용

- ◎ 도민참여예산제도의 의의 및 목적
- ◎ 도민참여예산제도의 주요 쟁점
- ◎ 외국 및 국내의 선진사례 벤치마킹
- ◎ 도민참여 경로의 설계
- ◎ 참여예산의 대상 선정 기준
- ◎ 도민참여예산제도의 운영방식 등

2) 기대효과

- ◎ 성공적인 도민참여예산제도의 운영을 위한 제도 설계에 기여
- ◎ 민관협력적 재정거버넌스의 구축과 재정민주주의 실현에 기여

2. 도비보조금제도의 개선방안

1) 주요 연구 내용

- ◎ 도비보조금제도의 의의 및 목적
- ◎ 충남 도비보조금제도의 현황
- ◎ 충남 도비보조금제도의 문제점
- ◎ 충남 도비보조금제도의 개선방안

2) 기대효과

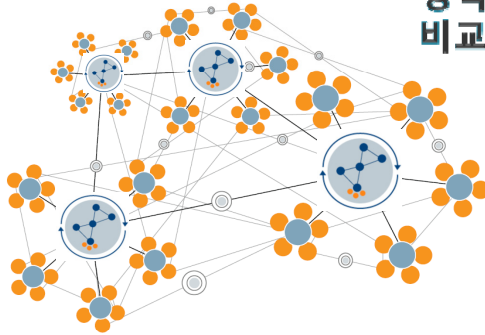
- ◎ 도비보조금제도의 합리화를 위한 정책방향 제시
- ◎ 도와 시군간의 전략적 협력관계 모색

광역의회 정책개발 시스템 및 정책개발 보조인력에 대한 비교연구

- 충청남도의회 -

2011.1.26

기획조정연구실
CDI 충남발전연구원



1. 연구의 필요성

광역의회 정책개발 시스템 및 보조인력에 대한 비교연구

1) 추진배경

- ◎ 지방자치제도에 대한 무용론 등 상존
 - 지방자치 부활 이후 여전히 지방자치 및 지방의회에 대한 부정적 시각
- ◎ 지방의회의 집행부 견제 및 정책개발능력 부재 등 문제점 지적
 - 지방의회는 국회와 기능이 유사하나 지원에는 차이가 존재
- ◎ 지방의회에 대한 지원은 부재하며 의원 개개인이 추진
 - 집행부 견제 및 정책개발에 한계 노출

2) 필요성

- ◎ 국회와 지방의회 의원들의 정책개발 지원정책과 해외사례를 통한 지방의회 발전방안
모색 필요 비교

2. 주요 연구내용

① 국회와 지방의회 정책개발 지원시스템 비교

- ◎ 국회와 지방의회의 역할과 지원체계 비교를 통한 시사점 도출

② 우리나라와 해외 지방의회 정책개발 지원시스템 비교

- ◎ 우리나라와 해외지방의회의 지원체계 비교를 통한 시사점 도출

③ 의회사무처 독립에 대한 외국사례 연구

- ◎ 의회사무처의 역할과 독립에 대한 사례 및 운영의 효율성 모색

④ 외국 지방의원들에 대한 정책개발 보조인력 지원 관련 연구

- ◎ 외국의 지방의회 보조인력 지원 사례와 시사점 도출

⑤ 지방의회 발전을 위한 충남도 의회 도입 시스템 제안

- ◎ 향후 충남도의회 효율적 기능 수행을 위한 개선방안 모색

충청남도 산학협력 실태와 수요 분석

한국교원대학교 장 수명

1. 연구배경 및 목적

- 기존의 산학협력의 기업의 문제해결에 도움을 주었는지를 파악.
- 문제해결의 관점에서 충남지역의 대학과 기업의 산학협력을 분석.
- 기업의 현실적인 문제(인력, 통상, 기술, 유통)의 파악.
- 기업의 문제를 대학(원)의 교수와 학생(대학원생)들의 협력을 통한 해결 가능.
- 산학협력을 통해 일자리 창출과 산업 활성화에 기여함.

2. 주요내용

- 산학협력의 사례, 내용 및 효과 분석
- 주요산업 기업의 과제 및 산학협력수요 조사
- 충남의 대학과 대학원의 산학협력 주요조사
- 산학협력을 통한 일자리 창출 및 기업 경쟁력 제고 가능성 검토

3. 연구방법

- 기존 산학협력(R&D 측면과 인적자원 측면)의 성과/한계/대안 조사
- 설문조사 및 면접조사
- 표본 충남의 주요 산업의 기업들에 대한 설문조사-면접 조사방식
- 산학협력에 대한 대학의 수요 및 역량 조사: 설문 면접 및 통계 분석
- 대학의 산학협력단/교수/취업지원단/기업 전문가 회의

4. 연구성과 정책활용 방안

- 충남에 소재하는 많은 대학과 기업들을 연계함으로써 대학의 학생(대학원생 포함)기업의 현실적인 문제(인력, 통상, 기술, 유통) 해결을 지원하도록 함
- 기업의 경쟁력 제고
- 학생들의 일자리 창출에 기여
- 충청남도 형 문제해결 산학협력의 모형의 창출.

5. 소요예산

- 기존의 산학협력 조사: 500만원
- 대학조사: 1000만원
- 기업조사: 2000만원
- 자료분석 및 연구진: 1,000만원
- 합계: 4,500만원

도립청양대학의 역할과 실태 분석

한국교원대학교 장 수명

1. 연구배경 및 목적

- 청양대학은 도가 설립하고(98년) 운영지원(매년 약 50 억원 2011년 45억원)하는 대학으로 도의 고등교육정책을 반영할 핵심적인 기반임.
- 도의 행정직원 특채, 산학협력, 높은 취업률로 높은 평가를 받고 있으나 운영과 성과에 대한 체계적이고 심도있는 평가가 없었음.
- 따라서 운영구조를 포함한 청양대학에 대한 전면적인 평가가 필요하고 도의 사업에서 청양대학의 위상 재정립할 필요가 있음.

2. 주요내용

- 청양대학의 입학생 분석
- 청양대학의 운영구조 분석
- 청양대학 졸업생 분석
- 지역의 산업과 기업에 대한 청양대학 기여도 분석
- 대안 마련

3. 연구방법

- 청양대학의 협조를 통한 기존의 청양대학 자료 분석
- 청양대학 재학생 및 졸업자 설문조사
- 취업자에 대한 평가 설문조사
- 대학 관계자 면접 조사
- 비용편익 분석

4. 연구성과 정책활용 방안

- 청양대학의 재정투입의 비용 편익 분석을 통한 재정효율화
- 청양대학의 혁신을 위한 대안 마련
- 전문대학 수준에서의 산학협력의 모델 제시.

5. 소요예산

- 재학생 및 졸업자 설문 조사: 500만원
- 기업조사: 300만원
- 자료분석 등 기타 비용: 700만원
- 합계: 1,500만원

충남 인적자원의 유동과 정착

한국교원대학교 장 수명

1. 연구배경 및 목적

- 지역의 인적자원의 유동을 파악하고 지역에 지역출신의 우수한 인적자원을 유치할 필요가 있음.
- 한 지역의 인적자원의 유동은 대학진학과 기업을 통한 취업으로 결정됨. 지역의 고졸자들의 취업 및 진학이 학생들의 역량과 대학의 분포에 따라 어떻게 달라지는지 살펴볼 필요가 있음. 정확한 흐름을 파악하지 못함.
- 수도권인 인접 지역으로 대학생 비율이 가장 높은 충남의 대졸자의 지역 외 이동이 극심함.
- 최종 교육 이후 지역에 최종 정착하는 인적 구성을 이해할 필요성도 있음.

2. 주요내용

- 충남지역 고졸자의 취업 및 진학
- 충남지역 대졸자의 취업 및 진학 분석
- 충남지역의 기업 및 사회의 인적자원의 구성 분석
- 충남지역 우수 인적자원을 위한 대안 분석

3. 연구방법

- 고등학교별 졸업자 조사
- 대졸자 취업조사 분석 (대졸자 총조사 및 대졸자 직업이동경로조사)
- 충남지역의 기업 및 공공기관의 인적자원 설문조사 분석

4. 연구성과 정책활용 방안

- 충남지역 인적자원의 흐름에 대한 이해
- 우수인적자원을 위한 충남지역의 대학과 기업의 역할
- 충청남도의 인적자원 정책 수립

5. 소요예산

- 고졸자 분석: 1000만원
- 대졸자 분석: 1000만원
- 기업 및 공공기관 조사: 1000만원
- 합계: 3000만원

일반자치와 교육자치의 협력구조 분석

한국교원대학교 장 수명

1. 연구배경 및 목적

- 교육자치와 일반자치의 협력이 매우 복잡함-교육자치는 광역단위에서만 이루어지고 일반자치는 광역 및 기초자치단체 수준에서 이루어지고 또 중앙정부와의 관계, 교육자치의 영역이 문제가 됨.
- 교육자치와 일반자치의 사례가 매우 풍성하게 존재함. 이를 분석할 필요성이 제기됨.
- 현 충청도정과 기존의 충청도정 사이에도 차이가 있음.
- 이를 분석하여 충청도의 장기적인 교육자치 일반자치의 협력구조의 대안을 마련 안정적으로 운영할 필요성이 제기 됨.

2. 주요내용

- 교육자치와 일반자치의 협력의 법률적 구조 분석
- 이전 충청남도과 충청남도 교육청과의 협력관계 및 성과 분석
- 경기도/제주도/기타 지역의 협력사례 분석
- 통합 가능성을 포함한 합리적 대안 제공

3. 연구방법

- 법률 등 제도분석
- 시도별 사례분석: 면접조사
- 충남지역의 협력에 대한 성과분석

4. 연구성과 정책활용 방안

- 협력체계의 대안 마련
- 충청남도의 교육 지원 체제 구축을 위한 법적 근거 마련
- 충청남도의 도 교육청과의 협력에 대한 성과 분석을 바탕으로 협력 성과 제고 방안 마련

5. 소요예산

- 합계: 2000만원

충남 평생교육진흥원 설립 및 유관 교육지원센터 연계방안 연구

공주대학교 양 병 찬

1. 연구배경 및 목적

- **사회변화에 따른 교육문제 대두와 이에 대한 지역적 해결**
 - ▶ 60세 → 90세 사회로의 이행(인생 삼모작 시대 도래)
 - ▶ 평생직장개념 → 평생직업능력의 개념으로
- **평생교육법 전부 개정에 따른 지역 평생교육 정책 변화**
 - ▶ 60세 → 90세 사회로의 이행(인생 삼모작 시대 도래)
 - ▶ 평생직장개념 → 평생직업능력의
- **고령사회, 다문화사회, 높은 교육 수준 등을 해결하기 위한 기반으로써 평생교육 정책 필요**
 - ▶ 고령화율 전국 4위(15.4%), 외국인 증가율 14.5%(05년 대비 89.8%)
 - ▶ 전체 교육인구 중 대졸 학력자 23.5%, 도시지역과 농촌지역 간 경제적 격차
- **행정중심복합도시(세종)&도청 신도시(내포) 등 충남의 빠른 변화와 발전에의 인적자원적 대응**
- **충남 도민의 평생교육 요구 증가에 대응한 견고한 평생교육 추진 체제 구축**
 - ▶ 평생교육진흥원 설립에 대한 강한 욕구 : 도민 85.9%, 평생교육 관계자 82.1%
- **효율성/효과성 극대화를 위한 평생교육진흥원 및 유관 교육지원센터 통합 연계 필요**
 - ▶ 유관 기관 간 통합 설치 연계를 통한 정책과 사업의 효율성 도모
 - ▶ 총체적 차원에서의 교육 관련 센터 설치 운영을 통한 일관성 있는 정책 추진 및 예산 절감

2. 주요내용

- **충남 지역 환경/발전 가능성 및 평생교육 실태 분석**
 - 현재 충남의 환경과 앞으로의 발전 가능성 검토
 - 평생교육 추진 현황 및 실태 분석 등
- **평생교육 관계자 인식 및 요구 조사**
 - 평생교육진흥원 및 유관 교육지원센터 설립에 대한 의견 수렴
 - 조직/인력/시설/정책 및 사업 등에 대한 총체적 차원에서의 요구 조사 실시
- **평생교육진흥원 설립 및 유관 교육지원센터 연계 방안 제시**
 - 기관 설립 취지에 걸 맞는 장단기 운영 방향
 - 조직/인력/시설/예산 운영 방안
 - 장단기 정책 및 사업 추진 과제 제시 등

3. 연구방법

- **문헌연구:** 평생교육 관련 연구 및 정책 보고서 등 검토
- **조사연구:** 평생교육 관계자 인식 및 요구 조사를 위한 측정도구(설문지) 개발 분석

4. 연구성과 정책활용 방안

- 평생교육법 전부 개정에 대응한 충남지역 평생교육 추진 방향 모색에 활용
- 행정중심복합도시(세종)&도청 신도시(내포) 등 변화에 대응한 총체적 교육시스템 구축에 활용
- 충남의 평생교육 운영 실태 및 평생교육 관계자의 인식 및 욕구 수준 가늠
- 효율성을 담보한 평생교육진흥원 및 유관 교육지원센터 통합 연계 운영 방안에 활용

5. 소요예산

- **30,000천원**

제 2 분야

지역도시 연구분야

충남발전연구원 전략과제 제안대회

지역 · 도시연구부 제안과제 발표

INDEX

- I. 과제선정방법
- II. 제안과제 1 : 충남지역 균형발전 정책방안 연구(1)
 - 제1기 충청남도 지역균형발전정책 평가 및 개선방안 -
- III. 제안과제 2 : 충남형 사람중심의 도시만들기(1)
 - 사람중심의 도시만들기 전략과 추진과제 -
- IV. 제안과제 3 : 충남형 사람중심의 도시만들기(2)
 - 지역문화자산에 기반한 마을 만들기 활성화 방안 -
- V. 제안과제 4 : 충남형 사람중심의 도시만들기(3)
 - 쾌적하고 안전한 도시가로환경 조성방안 -
- VI. 제안과제 5 : 충청권 지역구조의 특성과 변화 분석

I. 과제선정방법

충남발전연구원 전략과제 제안대회

지역·도시연구부 제안과제 발표

비전

- 행복한 변화, 새로운 충남

목표

- 균형발전을 선도하는 충남
- 노인이 살기 좋은 충남

과제

- 균형있고 내실있는 충남경제 육성
- 사람중심 생활공간 조성

전략

- 삶의 질 향상을 위한 선택과 집중
- 내발적 발전에 기초한 지역경영 추구

행복충남
프로젝트

Key 1
지역균형발전

Key 2
충남인
사람중심 도시만들기

Key 3
충청권 공동연구

중앙부처
업무계획

충청남도
업무계획

제안과제

- 수변형 마을만들기 사업 시행방안
- 마을만들기 사업의 미래적 발전방안 연구
- 3S(Safe, Slow, Small)도로의 개념정립 연구
- 성장거점의 개발효과 주변지역 연계방안 연구

충남 건설교통분야 추진전략

- 친환경적 도시개발 및 도시간 유기적 연계망 구축
- 도민 중심의 효율적 도로망 정비체계 구축
- 주민중심의 도시와 마을 조성
- 최상의 주거환경 조성을 위한 자원체계 확충

정책기획단
제안과제

국토해양부

- 임대주택단지 주거환경 개선 및 활력 제고
- 지자체 역할 강화 및 지역 맞춤형 주거복지 추진
 - 도시활력증진지역 발전방향 재정립
 - 우수 도시재생사업 발굴 및 확산
 - 사회 취약계층 보호 강화
 - 자동차사고 피해자 지원 강화
 - 교통약자에 대한 이동편의 대폭 확충
 - 녹색교통 추진기반 조성
 - 녹색도시 도시계획 기능전환 및 인프라 확충
 - Post G20에 걸맞는 국토환경 디자인 개선
 - 선진국 수준의 자동차 및 교통안전 확보

기획관리실

지역균형발전사업, 권역별 균형발전 전략

건설교통항만국

- 내포문화권 특정지역 개발
- 신발전지역 종합발전계획
 - 주거환경 개선사업
 - 공공디자인 조성 확산
 - 주민이 편리한 사람중심의 도로 정비
 - 주민참여형 녹색도시계획 수립방안
- 도시기능회복을 위한 구도심 활성화 사업
 - 자전거이용 생활화 사업
 - 교통사고 사망자 10% 줄이기



II. 제안과제 1

충남지역 균형발전 정책연구(I) - 제1기 충청남도 지역균형발전 정책 개선방안 -

(1) 연구배경 및 목적

- 우리나라 지역간 불균형 양상이 충남에 그대로 작용하여 지역간 불균형 심화
 - ▶ 수도권과 인접한 북부지역, 경부축상 지역 지속적 성장 ↔ 그 외 지역
 - ▶ 도시·산업화 진행지역, 대도시 근교지역 ↔ 일반농어촌지역, 과소농어촌지역
- 균등성, 외부자원 → 잠재력·경쟁력, 내부적 발전역량으로 지역균형의 개념 변화
 - ▶ ~1980년대 : 대도시권과 지방간의 격차 축소 or 산업화, 근대화
 - ▶ 최근 : 지역간 균등성 → 개성적인 잠재력과 경쟁력 / 외부적 자원·총량적 성장 → 내부적 발전역량
중앙정부 주도 → 지역의 자율과 창의
- 충남도내 균형발전 정책 설정 및 충청남도 지역균형발전정책의 수정·보완 필요



- 패러다임 변화에 대응, 지역간 불균형 완화, 협력적 발전 과제와 전략 도출
- 현행 충청남도 지역균형발전정책의 개선방안 제시

* “충청남도 지역균형발전 정책”은 『충청남도 지역균형발전 지원 조례』에 근거한 용어로 한정함

(2) 주요내용

- 지역균형발전관련 이론 및 정책동향 검토
 - ▶ 이론적 논의(균형발전이론, 지역격차분석, 연구방법론)
 - ▶ 중앙정부 및 관련정책 검토(중앙정부, 광역지자체)
- 충청남도의 불균형 현상과 문제점 분석(실태분석) / 원인과 메카니즘
 - ▶ 지표별 불균형 실태 분석(지역격차분석)
 - ▶ 지역개발사업의 특성
- 충청남도 균형발전 과제와 추진전략(안)
 - ▶ 대규모 지역개발사업과의 연계발전(대규모개발지와의 연계발전, 고속도로 IC주변 개발 등)
 - ▶ 지역경제활성화(고부가가치산업 추진, 신성장 녹색산업 육성, 관광산업 활성화, 재래시장 및 중심상권 활성화)
 - ▶ 지역개발사업의 효율화(연계협력 상생발전, 중심지 콤팩트화 및 연계·복합화, 낙후지역 내생적 발전 활성화)
 - ▶ 충남 지역균형발전정책 개선(조례 및 시행규칙 개정, 지원범위 및 형식 개선, 관리체계 개선)

(3) 연구방법

- 외부전문가와의 Network 강화로 정책 효율성 제고
 - ▶ 균형발전(지역개발) 관련 정책 전문가
 - ▶ 지역격차 분석 전문가
 - ▶ 타광역지자체 관련 정책 전문가
 - ▶ 계획과제별 관련 전문가
- 자문단 및 충청남도·시·군 참여로 실현성 제고
 - ▶ 연구자문단(관련분야 대학교수 중심)
 - ▶ 충청남도 균형발전담당관, 시·군 기획실
- 연구진행 단계별 워크숍 개최로 연구의 질적 제고
 - ▶ 관련 이론 및 정책 시사점 도출
 - ▶ 지표설정 및 방법론 설정
 - ▶ 계획과제 및 추진전략 설정
 - ▶ 충남 지역균형발전 정책 개선방향 모색

(4) 연구성과 정책활용 방안

- 충청남도 균형발전 정책의 방향 설정 및 정책 추진을 위한 기틀 마련
- 제2기(2013-2017) 충청남도 지역균형발전정책 및 사업의 개선
 - ▶ 제1기(2008-2012) 균형발전사업 평가의 기틀 마련 및 제2기(2013-2017) 균형발전정책 추진방향 설정

(5) 소요예산

- 총 소요예산 : 50백만원
 - ▶ 외부인건비 22백만원, 설문조사비 5.8백만원, 회의비 8.5백만원, 기타 33.7백만원

충남형 사람중심 도시만들기(1) - 사람중심의 도시 만들기 전략과 추진과제 -

(1) 연구배경 및 목적

- 민선5기 4대 정책목표* 중 2가지가 여성과 노인 등 사회적 약자가 살기 좋은 환경 조성
→ 인본도시 차원의 정책방향 마련이 시급
- ▶ 삶의 공간을 사람친화적인 공간을 어떻게 조성·관리해 나갈 것인가 하는 문제, 정책의 의미, 방향 설정 등에 창조적으로 접근할 필요
- * 4대 정책목표: 출산과 양육을 책임지는 충남, 노인이 살기 좋은 충남, 균형발전을 선도하는 충남, 일자리가 풍부한 충남



- ① 사람중심 도시 만들기의 이론 고찰과 국내정책 평가를 실시
- ② 연구과제 및 분석의 틀을 마련
- ③ 사람중심 도시 만들기 관련 국내·외 사례를 충남도 차원에서 복합화·고도화 할 수 있는 지역정책방향 및 지원체계를 제시
- 살기 좋은 충남의 청사진을 재 조명

(2) 주요내용

- 사람중심 도시 및 지역 만들기의 이론 고찰과 국내·외 관련정책 평가
 - ▶ 도시정책의 패러다임 변화, 관련정책 및 제도동향, 선진 사례의 내용과 특징
 - ▶ 연구과제 및 분석의 틀 마련 (국가정책과 지역실정 고려)
- 사람중심 도시 만들기의 개념과 모델
 - ▶ 사람 중심의 충남 도시 만들기의 개념 → 기존 도시개념과의 차이점과 공통점 제시
 - ▶ 사람 중심의 도시 만들기 계획모델(계획대상 선정, 계획요소 도출, 계획대상과 계획요소와의 관계 설정, 부문별 계획요소의 우선순위 선정)
 - 다양한 형태의 사업 모델(평등·안전·행복을 구현하는 사람친화적인 도시 만들기 모델)을 발굴
- 충남형 사람 중심의 도시 만들기 정책과제 및 추진전략
 - ▶ 1. 충남 도시 현황 및 실태 분석(도시유형별 현황 및 실태분석, 계획과제 도출 등)
 - ▶ 2. 충남형 사람 중심의 도시 조성 기본방향 → 공동체 복원과 Human Ware 中心

(2) 주요내용

- 충남형 사람 중심의 도시 만들기 정책과제 및 추진전략
 - ▶ 3. 충남형 사람 중심의 도시 조성정책 → 평등부문, 안전부문, 행복부문*
 - ▶ 4. 충남형 사람 중심의 도시계획 추진전략
 - 지역사회 중심의 토탈케어(Total Care) 지원방안(지침, 조례, 매뉴얼, 거버넌스체계 등)을 마련, 시도자율편성사업의 일환으로 충남형 공모사업을 시범 추진
- 결론 및 정책제언
 - ▶ 요약 및 정책제언
 - ▶ 연구의 의의 및 향후 과제

* 1. 평등부문 전략과제(살기 편한 주거기반 조성, 취업 활성화를 위한 지원기반 조성, 참여자치제의 활성화, 공동체적 삶을 위한 운동의 확산 등)
 2. 안전부문 전략과제(안전한 도시 및 커뮤니티 만들기, 보행권 실현을 돕는 녹색교통체계 구축, 이동하기 편한 도시 만들기, 안전한 통학기반 조성 등)
 3. 행복부문 전략과제(에너지 순환적이고 생물다양성이 풍부한 도시 만들기, 건강증진 기회 확대를 위한 기반 조성, 맞춤형 보육시설 공급 확대, 사회 동참형 문화 및 학습기회 확충 등)

(3) 연구방법

- 전문가 설문조사 및 주민의식조사
 - ▶ 전문가 설문조사 → 계획요소 도출, 우선순위 분석
 - ▶ 주민의식조사 → 계획요소 선정, 만족도·기여도 분석
- 사람중심 도시만들기 정책의 국내·외 사례 분석
 - ▶ 문헌조사, 사례조사
- 정책연구협의회 운영
 - ▶ 전문가, 공무원(도·시·군), 시민단체, 언론인이 참여하는 거버넌스체계 구축
 - ▶ 충청남도 지식소그룹, 도시계획직 연찬회 등과 연계하여 지속적인 실무협의 추진
- 도민의견 수렴 및 연구성과 공유를 위한 워크숍 개최

(4) 연구성과 정책활용 방안

- 민선5기 정책목표를 실행하기 위한 근거 마련
 - ▶ 사회적 약자에 친화적인 삶의 공간을 조성하기 위한 정책대안을 마련
- 사회적 약자를 위한 정부의 각종 정책을 지역 단위에서 복합화, 고도화하는 지역정책방향 및 제도, 지원체계를 마련

(5) 소요예산

- 총 소요예산 : 30백만원 (중형과제)
 - ▶ 실태조사 300, 설문조사 300, 외부전문가* 1,500, 기타 900만원

* 외부전문가 참여분야: 사람 중심의 도시 만들기 개념 정의, 관련 선진사례 조사, 부문별(평등, 안전, 행복) 정책과제 발굴

충남형 사람중심 도시만들기(2)

- 지역문화자산에 기반한 마을 만들기 활성화 방안 -

(1) 연구배경 및 목적

- 충남 도민의 행복한 삶과 지속가능한 발전을 위해서는 주민들의 삶의 공간이 마을단위에서 커뮤니티 유지와 활력 회복이 요구됨
 - ▶ 그러나, 도시로의 급속한 인구증대, 도시 내 인구이동성 증대, 경제적 격차의 심화 등으로 도시 내 공동체 해체, 지역에 대한 소속감 및 자긍심 저하와 함께 삶의 만족도와 행복도를 떨어뜨리고 있음
- 충청남도는 주민중심의 도시와 마을 조성을 민선 5기 주요 시책 중의 하나로 제시하고, 실천을 위해 ‘(가칭)마을만들기 지원센터’ 설립을 구상하고 있음
- 한편, 정보혁명과 지식산업의 발전으로 지역 문화와 정체성 확립은 주민들의 문화적 삶의 질 만족도 제고 차원뿐만 아니라 지역의 경쟁력 및 발전의 기반이 되고 있음
 - ▶ 특히, 주민들의 문화적 삶의 질 향상과 창조발전 기반을 위해 지역에 있는 역사, 예술, 경관, 생활양식, 교육 등 유무형의 자산에 대한 적극적 활용을 통한 마을 만들기는 주민참여, 내생적 발전의 지속성 확보 차원에서 그 역할의 중요성이 증대되고 있음



- 충청남도에 산재한 지역문화자산을 기반으로 한 마을 만들기 실천방안을 연구

(2) 주요내용

- 지역문화자산에 기반한 마을 만들기 개념과 모형
 - ▶ 지역문화자산과 마을 만들기 개념, 유형과 추진과정 연구
 - ▶ 지역문화자산과 마을 만들기 관계와 모형 정립
- 지역문화자산을 활용한 마을 만들기 국내외 선진사례 조사 및 분석
 - ▶ 국내 : 서울 성미산, 광주 북구, 성남, 청주, 안산, 인천 등
 - ▶ 국외 : 영국 파운드 베리, 일본 등
- 충남지역 문화자산 활용 관련 마을 만들기 실태조사 및 분석
 - ▶ 지역의 문화자산 활용 사례를 중심으로
- 지역문화자산을 활용한 마을 만들기 활성화 방안
 - ▶ 기본방향 및 실천전략

(3) 연구방법

- 원내외 연구진의 구성, 워크숍 및 협력을 통한 협업적 연구추진
 - ▶ 시민단체, 학계 및 정책연구기관, 공무원, 주민들의 참여
 - ▶ 워크숍과 회의를 통한 연구 공감대 형성과정을 통해 연구 추진
- 현상적 실증적 사례 조사와 분석 추진
 - ▶ 참여형 관찰 조사, 심층면접 및 설문조사를 통한 조사 및 과제 도출

(4) 연구성과 정책활용 방안

- 마을 만들기의 궁극적인 목적인 커뮤니티 활성화와 생활환경 개선에 있어 문화적인 전략의 중요성 인식 공유
- 지역문화자산을 활용한 창조적 마을 만들기에 있어 다양한 접근 방식 제안을 통한 도시 내 마을 만들기 활성화 계기 마련

(5) 소요예산

- 중형과제로 3,000만원
 - ▶ 실태조사(자료수집) 500, 설문조사 500, 외부전문가 1,200, 기타 경비 800

충남형 사람중심 도시만들기(3) - 쾌적하고 안전한 도시가로환경 조성방안 -

(1) 연구배경 및 목적

- 차량중심의 가로환경으로 사람의 안전성 훼손
 - ▶ 자동차기술 발달, 급속한 도시성장으로 신속하고 빠른 자동차 교통수단의 도로건설에 급급
 - ▶ 도로에서 사람이 소외되어 점점 위험한 도시가로환경으로 악화
- 도시인구 증가 및 집중, 자동차 급증으로 문제는 더욱 심각
 - ▶ 소득의 증대로 더욱 편리한 자동차 문화의 확산
 - ▶ 도시의 도로 확장 및 정비에 막대한 비용 소요로 도로용량을 초과한 집중으로 더욱 위험성 가중
- 삶의 질 향상을 요구 급증, 사람이 우선되는 도시환경조성 필요
 - ▶ 도시민의 삶의 질 향상 요구가 급증하고, 도시계획 등 사람이 우선하는 도시환경조성이 필요
 - ▶ 특히, 공공공간으로서의 도로를 포함한 가로는 도시민이 삶의 질을 느낄 수 있는 장소



- 충남의 도시가로환경을 조사 및 분석하여 쾌적성 및 안전성 측면에서 문제점과 과제를 도출하고, 이에 대한 개선방안을 모색하여 제시

(2) 주요내용

- 쾌적하고 안전한 도시가로환경 조성을 위한 정부의 정책 검토
 - ▶ 도시가로환경 조성에 대한 중앙 및 지방정부의 정책 고찰
 - ▶ 쾌적하고 안전한 도시가로환경 조성을 위해 추진한 사업의 실태와 문제점 분석
 - ▶ 도시가로환경 조성을 위한 향후 추진방향 조사
- 쾌적하고 안전한 도시가로환경 조성을 위한 연구 및 사례 조사
 - ▶ 국내외 연구 및 사례조사를 통해 쾌적하고 안전한 도시가로환경 조성을 위한 노력과 시사점을 도출
- 충남의 도시가로환경 평가 및 문제점 도출
 - ▶ 지역여건 및 도로특성에 따라 충남지역의 도시가로환경의 수준을 평가
 - ▶ 문제점과 과제를 도출
- 충남의 특성을 고려한 쾌적하고 안전한 도시가로환경 조성방안 모색
 - ▶ 충남 시군의 도로특성, 여건, 위치, 기능 등을 구분
 - ▶ 그 특성에 적합한 쾌적하고 안전한 도시가로환경 조성방안을 제시

(3) 연구방법

- 문헌조사
 - ▶ 국가 및 지방정부의 도시가로 관련 정책 및 법률 조사
 - ▶ 도시가로환경 정비 및 쾌적성과 안전성 확보를 위한 연구 검토
 - ▶ 관련 국내외 사례 조사 분석
- 실태조사
 - ▶ 쾌적성과 안전성 확보를 위한 도시가로 관련 정책 및 사업 추진실태 조사 분석
 - ▶ 위성사진 및 현장조사 등을 통한 가로환경 실태분석
- 설문조사
 - ▶ 도시가로환경에 대한 도민의식조사
 - ▶ 연구방향 설정을 위한 전문가 설문조사
 - ▶ 도시가로환경 조성방안에 대한 중요도 및 우선순위 전문가 의견조사 등
- 아웃소싱과 연구자문
 - ▶ 설문조사 및 설계 등 전문기술분야는 외부전문가와 공동연구 추진
 - ▶ 과제 추진과정의 단계별 연구자문회의를 통해 수정 및 보완으로 질적 수준 제고

(4) 연구성과 정책활용 방안

- 충남도정의 주민이 편리한 사람중심의 도로정비 사업 가이드라인 역할
 - ▶ 위험도로구조개선, 보행환경조성, 어린이보호구역개선, 교통사고찾은곳개선 등의 사람중심 도로정비 사업 추진에 지침 역할
- 충남도정의 주요 도시 및 지역계획의 기초자료
 - ▶ 녹색도시계획수립, 도시개발사업 추진, 주거환경개선사업, 공공디자인 조성 확산 등 충남도정의 기초자료로 활용

(5) 소요예산

- 중형과제로 3,000만원
 - ▶ 실태조사 500, 설문조사 500, 외부전문가 1,200, 기타 경비 800

VI. 제안과제 5

충청권 지역구조의 특성과 변화 분석

(1) 연구배경 및 목적

- 충청광역경제권 발전정책의 효과적 추진을 위한 분석과 전망 필요
 - ▶ 지역발전정책 추진에 따른 충청권차원의 적절한 대응방안 마련을 위해 지역분석이 기초가 됨
 - ▶ 특히, 도중합계획 및 광역도시계획 등 광역지방계획 수립을 위한 사전 대응 필요
- 지역구조 변화를 가져오는 대규모 개발에 대한 대응방안 모색 요구 증가
 - ▶ 세종시, 내포신도시, 기업도시 등에 의한 지역구조 변화에 대한 대응전략 마련 필요
 - ▶ 경부축의 과밀, 수도권과의 연담화, 대규모 사업과 연계한 충남 서부지역 및 충북 동부지역의 길항작용을 할 거점권 형성방안 마련 필요



- 충청광역경제권 발전 및 지자체간 연계협력 과제 도출
 - ▶ 충청권 도시체계 및 지역간 연계구조, 산업의 공간적 집적 및 연계구조의 특성과 변화 분석
 - ▶ 향후 연계 및 협력 과제 및 방안 제시

(2) 주요내용

- 관련 이론과 연구 검토 및 분석틀 설정
 - ▶ 관련 이론, 모형 검토와 국내외 선행연구 검토를 통한 분석의 틀 설정
- 충청권 도시체계 및 지역간 연계구조
 - ▶ 도시의 분포, 기능, 계층구조 분석
 - ▶ 지역간 연계구조 분석(통근, 통학, 시외버스운행, 구매 및 서비스 이용권 등)
- 충청권 산업의 공간적 집적 및 연계구조 도출
 - ▶ 주요 산업의 집적 패턴
 - ▶ 기업활동의 공간적 연계실태 분석
- 충청권 지역구조 특성과 변화 및 정책과제
 - ▶ 연구의 종합 및 정책적 과제 제시

(3) 연구방법

- 충청권 도시체계 및 지역간 연계구조
 - ▶ 도시순위규모분포, 중심성 측정, 계층구분
 - ▶ 연계구조분석(주연계분석, 고차인자분석)
- 충청권 산업의 공간적 집적 및 연계구조
 - ▶ 공간적 자기상관분석, 기업활동의 공간적 연계실태 설문조사

(4) 연구성과 정책활용 방안

- 충청광역경제권 정책의 기초자료
 - ▶ 충청권내 관련 시군간 연계 및 협력사업 발굴과 추진을 위한 기초자료

(5) 소요예산

- 중형과제로 3,000만원
 - ▶ 실태조사(자료수집) 500, 설문조사 500, 외부전문가 1,200, 기타 경비 800

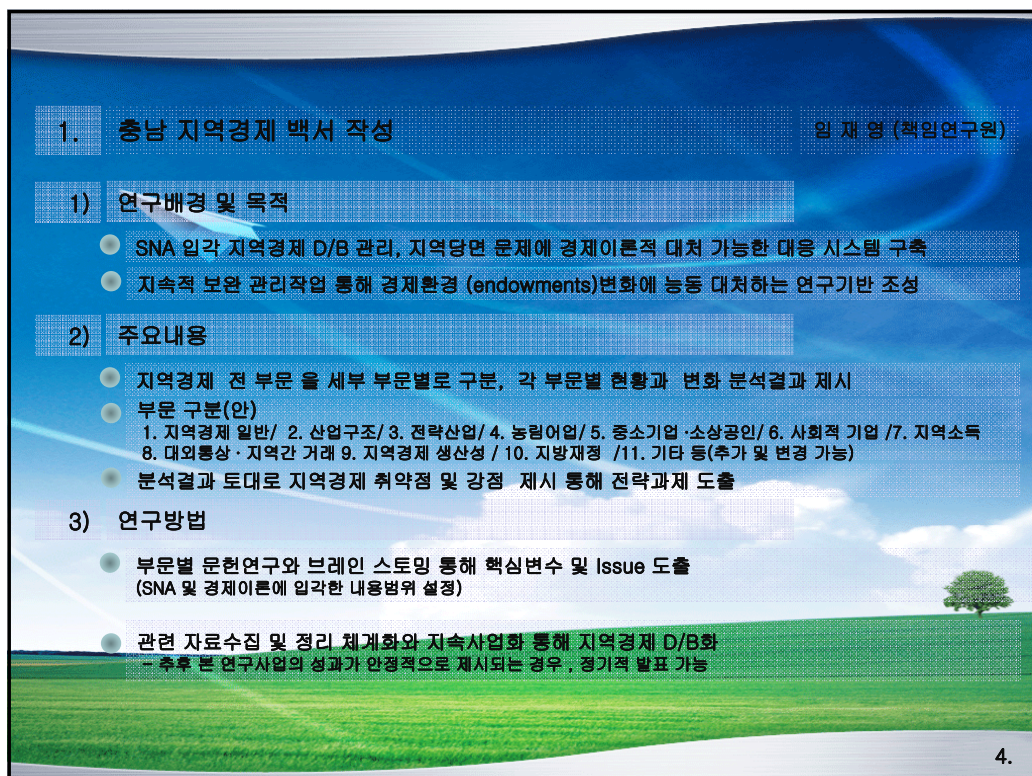
경청해 주셔서
감사합니다.

제 3 분야

지역경제 연구분야



<목 차>	
0.	지역경제연구부의 역할과 과제
1.	충남 지역경제 백서 작성
2.	지역경제의 경쟁력 평가 및 경쟁력 제고방안
3.	고용정책 개선을 위한 지역노동시장 분석연구
4.	전략산업 실태분석 및 바람직한 사업지원정책 방향
5.	농공단지 내 기업의 지역기여 활성화를 위한 연구
6.	지역 내 물류시설 수요산정 및 관리방안 연구
7.	유치기업의 지역경제 기여도 및 유치정책 효과 평가
8.	대·중소기업 동반성장을 위한 상생협력방안 연구



1. 충남 지역경제 백서 작성

4) 연구성과 정책활용 방안

- 각종 지역경제 정책 입안 및 관련 연구의 기초자료로 활용
- 도정 성과지표로 활용가능
- 지역경제 전반에 대한 이해도 제고

5) 소요예산

- 5,000만원

임재영 (책임연구원)

5.

2. 지역경제의 경쟁력 평가 및 경쟁력 제고방안

1) 연구배경 및 목적

- 지역경제 경쟁력 결정요인 분해 및 경쟁력 평가지표의 개발
- 지표별 및 충남 지역경제 전체 경쟁력 평가(벤치마킹 대상 지역경제 vs. 충남 지역경제)

2) 주요내용

임재영 (책임연구원)

```

graph TD
    A[현황분석] --> B[일반현황]
    A --> C[산업생산]
    A --> D[자본유치]
    A --> E[임지]
    A --> F[기반시설 등]
    B --> G[경쟁력 평가지표 선정]
    C --> G
    D --> G
    E --> G
    F --> G
    H[WEF 및 IMD 평가지표] -.-> G
    I[전문가 의견조사] -.-> G
    G --> J[규모의 경제]
    G --> K[지역화 경제]
    G --> L[도시화 경제]
    G --> M[지역비교우위]
    J --> N[도시경제 경쟁력 평가]
    K --> N
    L --> N
    M --> N
    O[비교대상지 선정] -.-> N
    N --> P[경쟁력 제고방안 도출]
    Q["CI' ( > < ) CI' ⇔ 경쟁력 ( 0 x )"] -.-> P
    R[전문가 의견조사] -.-> P
  
```

6.

2. 지역경제의 경쟁력 평가 및 경쟁력 제고방안

임재영 (책임연구원)

3) 연구방법

- 문헌연구 및 전문가 의견조사 등 통해 지역경제 경쟁력 평가지표 개발
- 관련 자료수집 및 조사 통해 부문별 경쟁력 평가
- 충남 지역경제 전체 경쟁력 제시

$$BCI^r = \sum_{i=1}^n (w_i \cdot C_i^r) / n$$

$$BCI^r$$
: 지역 r 경쟁력지수, C_i^r : i 부문 경쟁력지수, w_i : 세부경쟁력지표 i 가중치

4) 연구성과 정책활용 방안

- 지역경제 문제진단 및 정책과제 도출의 기본자료로 활용
 - 상대적 취약부문 보완하기 위한 구체적 방안 모색 가능 등

5) 소요예산

- 5,000만원

7.

3. 고용정책 개선을 위한 지역노동시장 분석연구

신동호 (연구위원)

1) 연구배경 및 목적

- 지역 고용통계 미비로 시·군 단위 노동시장 연구가 부재한 상황에서 지역 특성에 부합하는 고용정책을 수립하는데 한계 노정
 - 지역 고용통계 체계화 및 정책목적에 부합한 가공작업이 요구
 - 나아가 지역경제와 지역노동시장간의 상호관계 규명을 통해 합리적인 지역단위의 고용정책 수립 필요

2) 주요내용

- 고용관련 기초통계 조사 및 관련통계 DB 구축
 - 자료의 지역범위: 전국(광역시·도), 충청권(대전·충남·충북), 충남16개시·군
 - 자료유형: 노동의 수요 및 공급측면에서 자료구축
- 지역경제와 노동시장간의 상호관계 규명
 - 시·군별 경제성장과 해당지역의 고용 및 소득(임금소득)간 상호관계 및 지역간 수준 비교

8.

3. 고용정책 개선을 위한 지역노동시장 분석연구 신동호 (연구위원)

3) 연구방법

- 통계 DB구축
 - 통계청 지역별 고용조사자료(2008~2010), 고용노동부자료 및 지역고용보험 DB, Work-Net 및 도내 대학별 취업지원센터의 청년실업 통계자료 등을 구축하여 구축·가공
- 실증분석(empirical test)
 - causality test 및 correlation analysis 등, 시·군(또는 권역)간 상대적 수준비교·분석

4) 연구성과 정책활용 방안

- 지역 노동통계 인프라 구축
 - 지속적인 노동통계 구축을 통해 지역 노동시장 분석자료의 정기적 배포
- 합리적인 지역단위 고용정책 수립
 - 시·군(또는 권역)별 특성에 부합하는 고용정책 수립(現 지역 일자리 공시제와 연동)

5) 소요예산

- 5,000만원

9.

4. 전략산업 실태 분석 및 바람직한 산업지원정책 방향 강현수(중부대 교수)

1) 연구배경 및 목적

- 중앙정부 지역산업 정책 변화 대응과 더불어 민선 5기 충남지역 산업정책의 새로운 모색 위해 충남 대표산업(디스플레이산업, 자동차 부품산업) 실태조사 분석 필요
- 산업 실태 분석을 통해 충남 주력 산업의 구조를 파악하고, 충남 실정에 맞는 지역 산업 정책의 방향 및 기업 맞춤형 지원체계를 제안

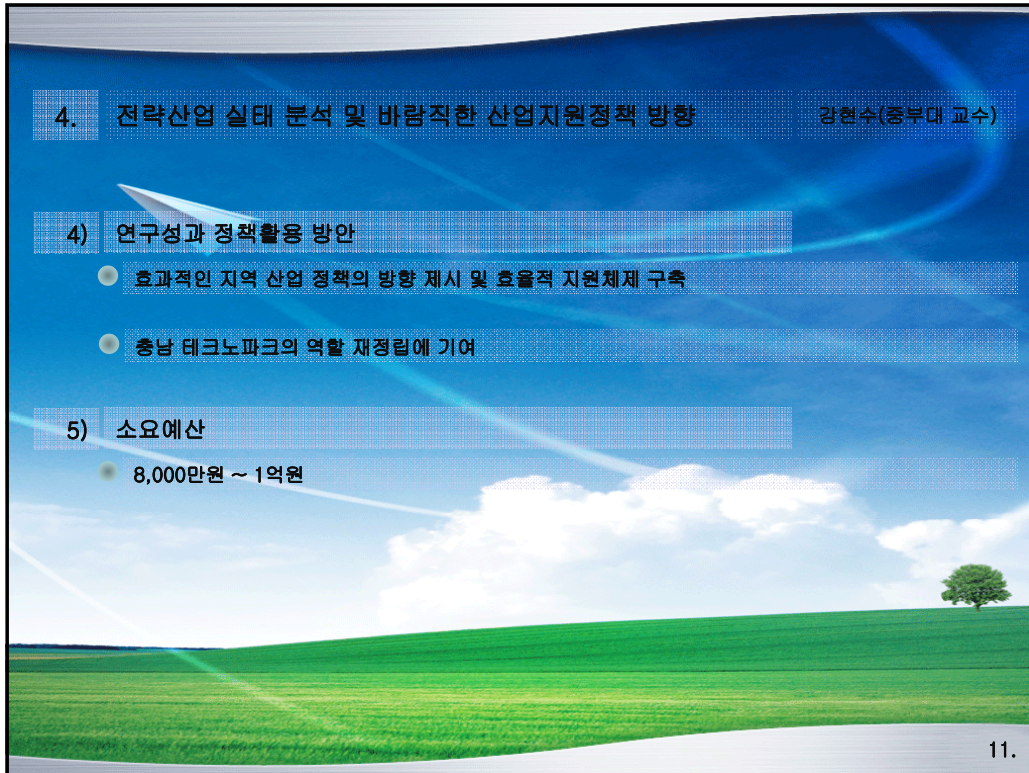
2) 주요내용

- 충남의 디스플레이산업, 자동차 부품산업에 대한 정교한 실태 조사 실시
- 부문별 (중앙정부, 충남도, 충남 TP) 수행하고 있는 기업 지원 정책 현황 및 문제점 분석 실시
- 바람직한 지역 산업 정책을 각 부문별 역할로 나누어 제안

3) 연구방법

- 심층면접조사: 직접 방문을 통한 면접조사 실시
- 기초통계: 이용 가능한 통계자료를 이용한 기초통계분석

10.



4. 전략산업 실태 분석 및 바람직한 산업지원정책 방향 강현수(중부대 교수)

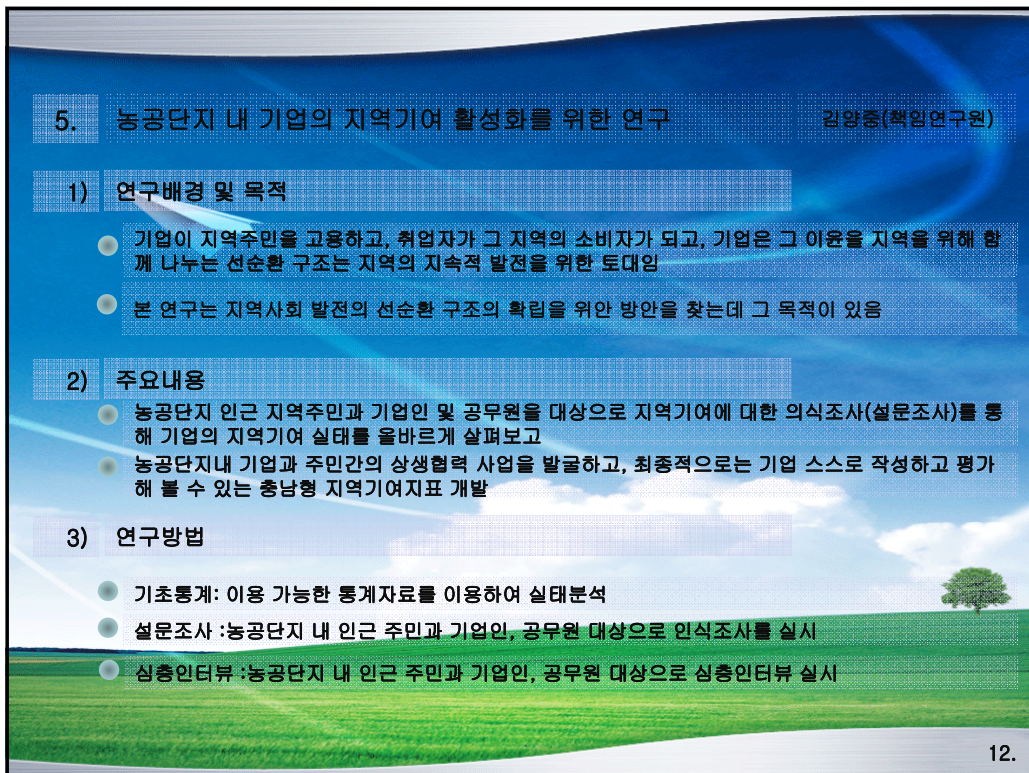
4) 연구성과 정책활용 방안

- 효과적인 지역 산업 정책의 방향 제시 및 효율적 지원체제 구축
- 충남 테크노파크의 역할 재정립에 기여

5) 소요예산

- 8,000만원 ~ 1억원

11.



5. 농공단지 내 기업의 지역기여 활성화를 위한 연구 김양중(책임연구원)

1) 연구배경 및 목적

- 기업이 지역주인을 고용하고, 취업자가 그 지역의 소비자가 되고, 기업은 그 이윤을 지역을 위해 함께 나누는 선순환 구조는 지역의 지속적 발전을 위한 토대임
- 본 연구는 지역사회 발전의 선순환 구조의 확립을 위한 방안을 찾는데 그 목적이 있음

2) 주요내용

- 농공단지 인근 지역주인과 기업인 및 공무원을 대상으로 지역기여에 대한 의식조사(설문조사)를 통해 기업의 지역기여 실태를 올바르게 살펴보고
- 농공단지내 기업과 주민간의 상생협력 사업을 발굴하고, 최종적으로는 기업 스스로 작성하고 평가해 볼 수 있는 충남형 지역기여지표 개발

3) 연구방법

- 기초통계: 이용 가능한 통계자료를 이용하여 실태분석
- 설문조사 :농공단지 내 인근 주민과 기업인, 공무원 대상으로 인식조사를 실시
- 심층인터뷰 :농공단지 내 인근 주민과 기업인, 공무원 대상으로 심층인터뷰 실시

12.

5. 농공단지 내 기업의 지역기여 활성화를 위한 연구

김양중(책임연구원)

4) 연구성과 정책활용 방안

- 기업 스스로 작성하고 평가할 수 있는 지역기여지표를 개발함으로써 지역 기여활동의 효율화 달성
- 기업과 주민의 상생협력 프로그램 발굴을 통해 상생협력사업의 기초자료로 활용
- 도는 지역내 기업에 대한 올바른 평가를 통해 세제지원 등 차별화 지원방안 마련

5) 소요예산

- 5,000만원

13.

6. 지역내 물류시설 수요산정 및 관리방안 연구

임재영 (책임연구원)

1) 연구배경 및 목적

- 물류시설은 상품의 흐름과 관련된 지역경제의 필수불가결 요소임
 - 지역내 물류시설 수요산정에 있어 경제이론에 입각한 체계적 분석과 전망은 한정된 자원의 효율적 활용을 넘어, 지역경제가 지속적으로 성장하기 위한 중요한 기반조성 작업임
- 경제이론적으로 물류시설의 수요와 지역경제 성장에 대한 개념을 정리하고, 이로부터 지역내 물류시설의 유형별 공급과 수요 현황을 분석함과 동시에 장래 물류시설 수요전망 결과 제시
- 상기 내용 토대로 지역 물류시설 공급정책 및 관리방안에 대한 구체적 의견 개진

2) 주요내용 및 연구방법

- 문헌 연구 통해 경제와 물류의 관계에 대한 정의 및 체계화
 - 지역경제 성장과 물류(시설), 물류시설 유형별 특성 등
 - 물류시설 유형별 수요추정 방법(모형 및 이론)
- 지역경제의 성장과 물동량 규모변화 분석 및 전망
- 물류시설 유형별 수급분석 통한 물류시설 유형별 중장기 관리방안 제시

14.

6. 지역내 물류시설 수요산정 및 관리방안 연구

임재영 (책임연구원)

3) 연구성과 정책 활용방안

- 지역 내 물류시설 공급정책 및 관리방안 등의 기본자료로 활용
- 황해경제자유구역이나 간선교통망 시설 등 국책 SOC 개발사업에 인근 광역행정구역과의 공동대응 위한 기초자료로 활용
 - 충청 광역경제권 등의 공동사업 개발 제안
 - 선제적으로 SOC 개발사업을 중앙정부에 요청할 수 있는 근거자료

4) 소요예산

- 5,000만원

15.

7. 유치기업의 지역 경제 기여도 및 유치 정책 효과 평가

강현수(충부대 교수)

1) 연구배경 및 목적

- 충남 민선 4기 도정에서 중점을 두었던 기업유치에 있어 투자된 자원과 기업유치의 성과를 객관적으로 평가해 볼 필요성 대두
- 양적 기업유치에서 질적 기업유치 정책으로, 유치 후 사후관리 및 토착화 유도 중심의 정책으로 전환할 필요성 대두
- 따라서 본 연구는 기업유치 정책의 성과와 문제점 및 한계를 평가하고, 이 후 기업 유치 정책의 개선 방향을 제시하고자 함

2) 주요내용

- 첫째, 중앙정부의 수도권 규제정책 개관 및 충남도의 기업 유치정책 개관
- 둘째, 민선4기 유치 기업의 업종별/지역별 실태분석 조사
- 셋째, 민선4기 기업 유치 정책의 성과 평가
- 넷째, 바람직한 민선 5기 기업 유치 정책 및 전략 제안

16.

7. 유치기업의 지역 경제 기여도 및 유치 정책 효과 평가 강현수(중부대 교수)

3) 연구방법

- 심층면접조사: 유형별 주요 기업 대상 직접 방문을 통한 면접조사 실시
- 평가지표 개발: MOU 대비 투자 이행상황, 유치 자원액 대비 고용증가 등
- 지역경제 공헌도 조사: 고용 창출, 기업 연계 관계, 부품 및 원료 조달 체제 등

4) 연구성과 정책활용 방안

- 충남의 지역발전 도모를 위한 내실 있는 기업 유치 및 유치 기업 토착화 기여

5) 소요예산

- 5,000만원

17.

8. 대·중소기업 동반성장을 위한 상생협력방안 연구 신동호 연구위원
(기업지원과 요구)

1) 연구배경 및 목적

- 경쟁의 패러다임이 기업간 경쟁에서 네트워크간 경쟁 그리고 기업생태계간 경쟁으로 양상이 변화함에 따라 기업간 상생협력의 필요성이 지속적으로 증대하고 있는 추세
- 기존 대기업과 중소기업간 수직적 관계에서 상생 또는 수평적 관계로의 전환이 요구됨

2) 주요내용

- 상생협력실태 조사
 - 지역별·업종별·규모별·정책분야별 대중소기업간 협력실태 파악
- 상생협력모델 설정 및 적용
 - 효율적인 협력유형(분야) 도출 및 유형(분야)별 협력방안 수립

18.

8. 대·중소기업 동반성장을 위한 상생협력방안 연구

신동호 연구위원
(기업지원과 요구)

3) 연구방법

● 설문 및 면접조사

- 조사대상 : 도내 기업 300개
- 조사내용 : 협력실태(문제점), 협력과제 및 방안 도출을 위한 의견수렴 (리서치 기관 활용)

● FGI(Focus Group Interview)

- 조사대상 : 중소기업 정책실무자, 관련 전문가(대학 및 연구원), 관련 종사자(상공회의소, 기업협의회 등)
- 조사내용 : 지역 내 기업생태계를 고려한 실효적인 협력방안

4) 연구성과 정책활용 방안

- 대중소기업간 상생협력을 통한 건전한 기업 및 산업생태계 구축
- 상생협력문화 선도 및 기업하기 좋은 환경 창출

5) 소요예산

- 8,000만원

제 4 분야

농촌농업 연구분야

2011년 농촌·농업연구부 전략과제(안)

목 차

I. 전략과제 선정개요

1. 전략과제 선정원칙
2. 2011년 전략과제의 선정(안)
3. 선정 전략과제(안)의 정책부합성

II. 2011년 전략과제 (안)

1. 희망 농어촌마을 만들기 성공적인 추진모델과 추진체계
2. 충남 지역순환 농식품체계 구축(I): 로컬푸드 활성화 방안
3. 민선5기 충남 농정의 방향과 실천과제 도출에 관한 연구
4. 충남 공공급식의 지역연계 강화방안 연구
5. 농업 농촌의 교육적 가치를 반영한 농촌학교 운영방안 연구(외부)

I. 전략과제 선정개요

3

1. 전략과제 선정원칙

- ✓ 민선5기 농정분야 공약사항의 정책 연구
- ✓ 충남도 농정을 선도할 실천적 · 미래지향적 연구
- ✓ 충남 농어업 · 농어촌분야에서 시급히 풀어야 할 현안 연구
- ✓ 지속적이며 중장기적 정책 개발 연구

4

2. 2011년 전략과제의 선정(안)

1 대형
 ▣ 희망 농어촌마을 만들기
 성공적인 추진모델과 추진체계

2 대형
 ▣ 충남 지역순환 농식품체계 구축(I)
 : 로컬푸드 활성화 방안

3 대형
 ▣ 민선5기 충남 농정의 방향과
 실천과제 도출에 관한 연구

4 소형
 ▣ 충남 공공급식의 지역연계
 강화방안 연구

외부 소형
 ▣ 농업 농촌의 교육적 가치를 반영한
 농촌학교 운영방안 연구

5

3. 선정 전략과제(안)의 정책부합성

	과제명	민선5기 공약 사항	충남도민 정상회의 선정과제	민선5기 충남비전 추진과제	2020 충남 농어업·농어촌 발전계획	충남도와 협력연구
대형	희망농어촌 마을가꾸기	◎	◎	◎	○	○
	충남 농식품 체계 구축	◎		◎	◎	○
	민선5기 농정 방향 및 과제					◎
소형	공공급식과 지역연계	◎	◎	◎		○
	농촌학교 운영방안			◎		

6

II. 2011년 전략과제(안)

7

대형 1 희망 농어촌마을 만들기의 성공적인 추진모델과 추진체계

→ 민선5기 공약사항
정상회의 선정과제
충남비전 추진과제

① 연구배경 및 목적

- 최근 농정의 방향이 농업에서 농촌으로 확대되고 있고, 내발적 지역발전, 주민참여 및 주민주도의 상향식 농촌개발이 중요한 이슈로 등장함
 - 최근 지방분권 및 지역의 자율성 확보를 목적으로 포괄보조금제도가 도입되었고, 이의 효율적인 추진을 위한 추진체계의 개편이 요구됨(2010년 충남 일반농산어촌개발 사업 예산 : 약 1천억 원 규모)
 - 특히 주민중심의 마을조성, 희망 농어촌마을 만들기 등이 민선5기의 주요시책으로 추진되고 있는바, 새로운 충남형 마을만들기의 모델이 필요한 실정임
- 이에 본 연구의 목적은 충청남도의 독자적인 농촌개발 모델로서 주민중심의 '희망 농어촌마을 만들기'의 모델을 개발하고, 이의 효율적인 추진을 위한 추진체계를 구축하는데 있음

8

대형 1 희망 농어촌마을 만들기의 성공적인 추진모델과 추진체계

2 연구내용

● 농어촌마을 만들기 관련정책 현황 분석 및 과제 도출

- 농어촌마을 만들기 관련 정책·제도, 추진체계 및 추진현황 분석
- 농어촌마을 만들기 관련 국내·외 사례 분석
- 충남 농어촌마을 만들기의 문제점과 과제 도출

● 사례연구를 통한 농어촌마을 만들기의 성공조건과 메커니즘 분석

- 농어촌마을 만들기의 성공조건과 결정요인 분석
- 농어촌마을 만들기의 성공 메커니즘 도출

● 희망 농어촌마을 만들기의 성공모델과 추진체계 구축

- 희망 농어촌마을 만들기의 기본방향(비전, 원칙과 기준 등) 설정
- 희망 농어촌마을 만들기의 추진모델 구축
- 희망 농어촌마을 만들기의 추진체계 구축
- 희망 농어촌마을 만들기의 활성화 방안 마련

9

대형 1 희망 농어촌마을 만들기의 성공적인 추진모델과 추진체계

3 연구방법

● 관련 주체의 적극적인 참여에 의한 연구

- 농어촌 주민, 관련 공무원 및 전문가 등의 참여에 의한 정기적인 세미나, 워크숍, 자문 회의 등의 개최를 통한 관련주체의 적극적인 의견수렴

● 현장 중심의 연구

- 주민인터뷰, 주민설문조사 등 농어촌마을의 방문 및 조사를 통한 현장지향적인 연구 진행

● 국내·외 우수사례의 심층 조사 및 벤치마킹

- 강원도(새농어촌건설운동), 전라남도(행복마을조성사업, 행복마을과)
- 진안군(으뜸마을조성사업), 장수군(농촌발전기획단), 완주군(지역경제순환센터)
- 광주광역시(마을만들기 지원조례), 시흥시(희망마을만들기)
- 일본(마치츠쿠리, 무라츠쿠리), 영국(도시 및 지역재생) 등

10

대형 1 희망 농어촌마을 만들기의 성공적인 추진모델과 추진체계

4 연구성과 정책활용 방안

● 충청남도의 독자적이고 체계적인 농어촌마을 만들기 정책 추진

- 희망 농어촌마을 만들기 모델 및 추진체계 구축으로 충청남도 실정에 맞는 독자적이고 체계적인 농어촌마을 만들기를 추진함과 동시에 민선5기 주요 시책인 주민중심의 마을 만들기의 성공적인 추진기반 마련

● 농촌개발사업의 통합적 추진기반 마련 및 전국적인 성공모델 구축

- 문제점이 제기되고 있는 농촌개발 관련 정부지원사업(포괄보조사업 등)의 통합적인 추진 기반을 마련하고 사업효과를 극대화함으로써 전국적인 농어촌마을 만들기의 성공모델 제시

11

대형 1 희망 농어촌마을 만들기의 성공적인 추진모델과 추진체계

5 소요예산

구 분	금 액(백만원)	비 율(%)
국내 여비(국내 사례조사)	5	10
국외 여비(국외 사례조사 및 벤치마킹)	10	20
사례연구(현장조사, 설문 및 인터뷰조사 등)	10	20
세미나 · 워크숍, 전문가 자문 등 외부인건비	20	40
기타 제잡비	5	10
합 계	50	100

• 연구기간 : 2011. 2 ~ 12(11개월)

• 참여연구진(안)

원내: 조영재, 송두범, 유학열, 윤정미, 이관률, 허남혁

원외: 정남수(공주대), 윤원근(협성대), 구승모(충남대), 구자인(진안군청)

센가유타로(동경농공대), 김두철(오까야마대) 등

12

1 연구배경 및 목적

- 사회적 · 경제적 · 환경적으로 지속가능한 순환형 농식품체계(sustainable food system)의 구축이 절실
 - 기후위기 · 식량위기 · 가축전염병 위기의 도래와, 세계화로 인한 지역경제 · 지역농민의 취약성 증대 문제
- 즉, 기존의 농업 생산중심적 농업 개념을 '모든 도민(생산자, 가공·유통업자, 소비자, 도시민과 농어민)이 원하는 농업', '모든 도민이 함께하는 농업', '모든 도민을 건강하게 하는 농업' 개념으로 전환 필요
- 본 연구의 목적은 농식품 부문의 지역 연계를 강화하고 로컬푸드를 통한 지역시장 활성화를 도모함으로써 충남에 지역순환 농식품체계 구축 하는데 있음
 - 농↔식 관계를 강화하는 로컬푸드를 통한 지역시장의 활성화는 지역순환 농식품체계 구축의 출발점이자 핵심과제: 다년 연구 및 정책과제인 <지역순환 농식품체계 구축> 연구의 1년차 과제로서 추진
 - 도농상생과 지역순환을 통해 지역 활성화와 지속가능한 발전 도모: 도민 건강, 지역 · 지구 환경, 교육, 농업, 지역경제 회생, 식량자급률 제고 등 다각적 목표달성

13

2 연구내용

- 충남지역 농식품체계 및 로컬푸드 관련 현황 검토
 - 관련 법령 및 정책제도 검토
 - 충남 농식품체계 관련 통계 검토
 - 충남지역 로컬푸드 관련 사례 및 현황 검토
- 로컬푸드 정책수단 검토
 - 농민장터/직매장, CSA(꾸러미사업), 도시농업, 식교육/학교텃밭, 향토산업/향토음식, 거버넌스 등 수단별 검토
 - 국내외 관련사례 검토: 미국, 영국, 이탈리아, 일본 등
- 충남형 정책모델 제시
 - 단계별 정책수단 제시
 - 정책 실행체계(지원기관, 거버넌스, 기초-광역 분담, 법령 등) 제시
 - 관련 주체별 실천과제 제시
 - 2년차(2012년)에 <충남 지역순환 농식품체계> 계획 수립을 위한 로드맵 제시

14

대형 2 충남 지역순환 농식품체계 구축(I): 로컬푸드 활성화 방안

3 연구방법

- 국내외 선진 사례조사 및 현황 조사: 문헌연구, 현장방문(인터뷰), 설문조사

- 연구회 조직 및 활용

- 지역 내외의 전문가와 관련 주체들이 연구에 참여, 자문 및 집필 지원
- 차년 연구까지 지속적인 활동 보장

- 지역별, 부문별 현장사례 연구

- 지역별: 사례 기초지자체 2~3곳 선정, 지역 농식품체계의 문제점과 가능한 로컬푸드 정책수단, 민관 거버넌스 구축과 네트워킹 방안을 모색하는 이해당사자들이 참여하는 현장사례 연구 시행
- 부문별: 로컬푸드 정책수단 1~2가지 선정, 충남 내에서 관심 갖고 있는 주체들이 가능한 정책방안과 민관 거버넌스 구축, 네트워킹 방안을 모색하는 이해당사자들이 참여하는 현장사례 연구 시행

15

대형 2 충남 지역순환 농식품체계 구축(I): 로컬푸드 활성화 방안

4 연구성과 정책활용 방안

- 민선5기 충남형 로컬푸드 정책수립과 충남 지역순환 농식품체계 계획 수립의 기초연구자료 제공 및 정책모델 제시

- 국내에서 광역 수준의 로컬푸드 정책 및 농식품계획 수립 사례가 전무한 상태에서, 선도적 정책수립의 밑바탕을 제공하고 국내외 관련 정책네트워크 형성에 기여함

- 현재 선진국들을 중심으로 대도시와 광역정부 차원에서 지역 농식품전략계획을 수립하고 이들간에 글로벌 네트워킹을 구축하기 시작한 상황에서, 우리나라에서 선도적으로 이 네트워킹에 참여하여 충남도의 선도적 위치와 위상을 세울 수 있음

16

대형 2 충남 지역순환 농식품체계 구축(I): 로컬푸드 활성화 방안

5 소요예산

구 분	금 액(백만원)	비 율(%)
국내 여비(국내 사례조사)	10	20
조사비	10	20
현장 사례연구비	25	50
기타 제잡비	5	10
합 계	50	100

• 연구기간 : 2011. 2월~12월 (11개월)

• 참여연구진(안)

원내: 허남혁, 유학열, 윤정미, 이관률, 조영재, 송두범
원외: 2~3인(현장 사례연구 책임)

17

대형 3 민선5기 충남 농정의 방향과 실천과제 도출에 관한 연구

→ • 충남도와 협력연구

1 연구배경 및 목적

- 농산물시장 개방화 압력, 농촌사회 인구구조 변화, 소비자의 인식 변화 등 충남 농업·농촌의 대내외적 여건이 급변하고 있음
- 이러한 변화에 능동적으로 대응하기 위해서는 오늘날 충남 농업·농촌이 직면하고 있는諸문제를 냉철하게 되돌아보며, 다양한 각도에서 그 동안의 충남 농정에 대해 평가하고 문제점을 도출할 필요성이 있음
- 향후 민선5기 충남 농정이 나아갈 방향과 목표를 제시함
- 따라서 본 연구의 목적은 민선5기 충남농정의 방향을 설정하고, 이를 실천하기 위한 구체적인 시행계획을 부문별로 수립하는데 있음

18

대형 3 민선5기 충남 농정의 방향과 실천과제 도출에 관한 연구

2 연구내용

- 충남 농업·농촌의 현황 분석
- 민선5기 농정부문 풀어나가야 할 과제 도출
- 3대 12개 세부부문별 기본방향 설정
- 세부 부문별 정책목표 설정
- 민선5기 내 연차별 실천과제(사업) 시행계획 수립

<3대부문 12개 세부부문>

친환경농업 및 지역식품체계 부문

1. 지역순환 농식품체계 구축
2. 학교급식 및 공공급식 대책
3. 친환경농업
4. 농정 거버넌스 구축

살기 좋은 농촌만들기 부문

1. 지역리더 양성
2. 도농상생·교류
3. 농촌주민 삶의 질 향상
4. 살기 좋은 마을만들기

주요 품목 부문

1. 쌀
2. 축산
3. 과수·원예
4. 임업·어업

19

대형 3 민선5기 충남 농정의 방향과 실천과제 도출에 관한 연구

3 연구방법

- 부문별 워크숍 개최(12회)를 통해 다양한 주체들의 의견 수렴
- 관련 주체를 대상으로 현장 인터뷰조사 실시
- 전문가 자문회의
- 충청남도 농수산국과 협력 연구

<워크숍 계획안>

일정	시간	주제
제1회(2월10일)	10:00~12:30	지역순환 농식품체계
	14:00~16:30	학교급식과 공공급식
제2회(2월24일)	10:00~12:30	지역리더 양성
	14:00~16:30	도농상생·교류
제3회(3월10일)	10:00~12:30	농촌주민 삶의 질 향상
	14:00~16:30	살기 좋은 마을만들기
제4회(3월24일)	10:00~12:30	농정 거버넌스 구축
	14:00~16:30	친환경 농업
제5회(4월7일)	10:00~12:30	과수·원예(특작)
	14:00~16:30	임업·어업
제6회(4월14일)	10:00~12:30	쌀
	14:00~16:30	축산
대토론회(4월27일)	14:00~18:00	민선5기 충남 농정 대토론회

※ 충청남도 농수산혁신위원회(가칭)와 공동 주최

20

대형 3 민선5기 충남 농정의 방향과 실천과제 도출에 관한 연구 →

4 연구성과 정책활용 방안

- 민선5기 충남 농정이 나아갈 방향과 목표를 재정립한다는 점에 큰 의의가 있음
- 최종적으로 제시 할 실천과제(사업)의 시행계획은 각 사업들을 정책화, 사업화 하기 위한 기초자료로 활용

21

대형 3 민선5기 충남 농정의 방향과 실천과제 도출에 관한 연구

5 소요예산

구 분	금 액(백만원)	비 율(%)
인건비(외부인건비)	20	57.1
수용비	3	8.6
국내여비	1	2.9
인쇄비	7	20.0
회의비	4	11.4
합 계	35	100.0

※ 워크숍 관련 비용(약 25백만원) 은 충청남도가 부담

• 연구기간 : 2011. 2월~8월 (7개월)

• 참여연구진(안)

원내: 유학열(연구책임), 송두범, 조영재, 윤정미, 이관률, 허남혁, 이영옥, 이승주
 원외: 김정섭(농경연), 유정규(지역재단), 윤원근(협성대), 윤병선(건국대), 정남수
 (공주대), 리신호(충북대), 김대식(충남대) 등

22

1 연구배경 및 목적

- 사회적 관심사인 친환경 무상급식의 성공적인 실현을 위해 식재료 공급체계 문제점에 대한 논의 활발, 지역연계 부족문제가 핵심
 - 공공영역 식재료 공급체계의 지역연계 강화를 통해 지역경제 활성화, 지역농민 소득증진, 고품질 식재료 공급 통한 건강증진 목표를 달성하고 있는 선진국 정책 사례
- 지역연계형 식재료 공급체계 논의는 향후 다양한 공공급식 분야(병원, 공공기관, 사회복지시설, 군대, 유치원, 어린이집)에서도 활성화될 것임
 - 심심찮게 이루어지는 사회적 문제제기: 높은 가격에 비해 낮은 질의 급식, 터무니없이 낮은 식재료비 사용 등
- 기존 공공급식 식재료 공급체계를 지역연계 강화 방향으로 재편하기 위한 기초 연구 수행
 - 학교급식 이슈에서도 확인되었듯이 공공급식 영역은 향후 지자체 정책과제에 많은 시사점 제공: 선제적 연구를 통한 정책모델 발굴 시급
 - 공공급식 영역은 중요성이나 복잡성 때문에 독자적인 연구로 추진할 필요가 있음

23

2 연구내용

- 충남지역 공공급식의 전달체계와 제도 현황 분석
 - 충남 현황 분석: 통계자료와 현 전달체계 분석을 통한 문제점 도출
 - 사례지역(기초지자체) 분석: 분야별 샘플 현장조사를 통한 실제 현장 전달체계 현황 및 문제점 도출
- 공공급식의 지역연계 강화를 위한 정책적, 제도적 개선방향 모색
 - 지역연계 강화 통한 전달체계 개선방안: 각 급식영역별 상호연계 방안, 생산-가공-유통의 지역연계 강화와 종합화 방안
 - 공공기관의 조달지침 마련
 - 법률적, 행정적, 재정적 개선 및 지원방안
 - 공공급식 거버넌스 구축방안
 - 향후 가동될 학교급식지원센터의 활용 및 연계방안
 - <충남 지역순환 농식품체계 계획>과의 연계 및 공공급식 중장기정책 및 계획 수립방안

24

소형 4 충남 공공급식의 지연연계 강화방안 연구

3 연구방법

- 문헌 연구: 통계자료, 구매자료 분석
- 현장 연구: 인터뷰, 설문조사 실시
(사례지역 내 관련 주체의 적극적인 참여: 워크숍 개최)
- 국내외 사례연구

25

소형 4 충남 공공급식의 지연연계 강화방안 연구

4 연구성과 정책활용 방안

- 충남지역 공공급식 현황 파악을 통하여 향후 공공급식 정책 수립의 기초자료로 활용
- 향후 <충남 지역순환 농식품체계 계획> 수립의 기초자료로 활용
- 민간영역에서의 단체급식과 음식점 식재료 조달체계의 지연연계 활성화 연구 및 정책을 위한 시발점으로 활용

26

소형 4 충남 공공급식의 지연연계 강화방안 연구

5 소요예산

구 분	금 액(백만원)	비 율(%)
국내 여비(국내 사례조사)	5	25
조사비	5	25
외부 인건비	8	40
기타 제잡비	2	10
합 계	20	100

- 연구기간 : 2011. 6월~11월 (6개월)
- 참여연구진(안)
 - 내부: 허남혁, 유학열, 윤정미
 - 외부: 송동흙 ((사)우리밀살리기운동본부 사무국장: 학교급식 관련 연구프로젝트 다수 수행)

27

소형 외부 농업 농촌의 교육적 가치를 반영한 농촌학교 운영방안 연구

1 제안자 이진철 (충남교육연구소)

2 연구내용

1. 농업과 농촌의 교육적 가치 탐색
2. 농촌형 학교 혁신의 방안

3 연구방법

- 문헌연구, 조사연구

4 기존연구와의 차별성

- 종래 농촌 교육연구는 농촌의 불비한 점, 소외현실 등 부정적 현실과 실태를 중심으로 한 연구에 치우쳐 있음
- 본 연구는 미래사회에서 새롭게 주목받고 있는 농업과 농촌의 긍정적 가치에 주목해 이를 농촌 학교의 강점과 장점으로 승화시킬 방안을 찾고자 함

5 소요예산

- 15~20(백만원)

28



제 5 분야

환경생태 연구분야



Contents	
1	2011년 환경생태관련 정책 전망
2	생물종 다양성 평가 및 생태계 서비스 증진
3	충청남도 하구호의 체류특성 분석
4	충남형 농촌 에너지자립 마을 모델 수립
5	내발적 발전을 위한 경제·사회·생태적 순환모형 구축

2011년 환경생태관련 정책 전망



- 대기오염 총량제 사전대응
- 화력발전, 제철, 석유 화학의 온실가스 관리
- 초 미세먼지 기준 설정
- 대기유해물질 배출량
- 화력발전 지역자원개발세 부과

- 보 완공, 하도준설에 따른 생태 변화 모니터링
- 금강하구둑 수문개방/증설에 의한 환경생태 변화
- 친수구역개발법 시행에 따른 대응

- 개발사업에 따른 환경민원 대응
- 광산개발과 주물산단 등
- 도시환경 관리
- 토지이용관련 개발민원 (비오름 연구성과의 활용)



충남의 생물종 다양성 평가 및 생태계 서비스 증진 방안 연구

(정옥식, 사공정희, 정종관)

- 연구배경**
 - 기후변화 및 개발압력 증가
 - 충남에 서식하는 생물종에 중대한 영향
 - 구체적인 생물종의 가치와 다양성에 대한 평가연구는 아직 미흡
 - ✓ 2010년 세계 생물종 보전에 관한 국제협약 나고야 회의(CBD COP10) 이후 생물종 보전 중요성 부각
 - ✓ 우리나라도 이에 대한 대응으로 유전자원 접근·이익공유(ABS)의정서 후속 국가 대응체계를 구축하도록 되어 있음
 - ✓ 유엔환경계획(UNEP) '생태계와 생물다양성의 경제학' - 생태계 붕괴의 대가가 5조 달러에 이를 것이라고 경고
- 연구 목적**
 - 충남지역에 존재하는 생물종 다양성 보전과 생태계서비스 증진
 - 생물종의 종수, 분포특성, 현황, 압력요인을 고려 서식적지를 도출하고, 향후 생태계보전 정책 수립을 위한 의사결정 지원

■ 주요내용

- 충남지역 생물종 현황과 특성연구
 - ✓ 충남지역 생물종 보전 네트워크 구조
- 충남지역 개발압력과 종 다양성 보전간의 상관관계 해석
 - ✓ 서식지 평가기법을 적용하여 종별 서식 적지 분석
- 충남지역 생물종의 다양성 모니터링
 - ✓ 모니터링 프로그램은 생태학적 변화와 전이 과정과 보전관리 규모를 고려하여 설계
- 생태계 서비스 증진 방안
 - ✓ 공급, 조절, 문화, 지탱 서비스 등에 대한 가치 평가
 - ✓ 생물다양성 및 생태계 서비스에 대한 관리, 평가와 생태계 구조·기능에 대한 조사
 - ✓ 생태계 서비스 평가 유형별 생태계관리 창출

■ 연구방법

- 주요 생물종 부문별 현황, 문제점, 관리상태, 압력요인, 보전방향과 이해당사자간 관리 네트워크 구조를 분석
 - ✓ 비오톱 및 광역 생태네트워크 구축 연구에서 축적된 생태계 현황, 관리상태, 개발요인 등에 대한 정성/정량 지표 반영
- 생물종, 서식지 보전관련 외부 전문가와 공동연구로 연구네트워크의 외연 확대
 - ✓ 생태계 서비스 가치 평가분석은 환경경제학 전문가 참여로 진행
 - ✓ 생물종의 다양성 가치평가 방법은 지역별, 가구별, 소득별 지불의사액으로 추정·판단

■ 연구성과 정책활용

- 충남지역 생물종 다양성 평가와 보전정책 전략수립 시 활용
 - ✓ 핵심, 완충, 전이지역 지정 등 토지이용계획에 반영하여 활용
- 국가 차원에서 진행될 예정인 유전자원 접근·이익공유(ABS)를 위한 제도 수립에 반영
 - ✓ 생물자원 산업화 전략에 활용할 수 있는 연구 인프라 구축

■ 소요예산

- 총액 5,000만원(세부내역은 별도)
 - ✓ 인세비, 외부 연구진 인건비, 전문가 워크샵 포함
 - ✓ 조사분석 및 현장답사 등 직접 경비
- 서식지 평가기법 등 관련 자료 구입

충청남도 하구호의 물 체류특성 분석 (이상진, 오혜정)

■ 연구배경 및 목적

- 충남 서해 대부분 강과 하천을 막아 농·공용수로 활용
 - ✓ 체류시간 증가와 함께 유기물 함량증가로 물의 가치저하
 - ✓ 육상 및 갯벌, 연안의 물 순환체계 단절
- 하구호별 물 체류기간 단축을 위한 선결과제 발굴

■ 주요내용

- 충청남도 중·대규모 하구호 현황과 주변 연안조사
 - ✓ 금강호, 삽교호, 안성호, 석문호, 대호, 간월·부남호, 부사호, 보령호 등
 - ✓ 위치와 규모, 수량 및 수질, 오염원, 체류시간 특성, 물 이용량 등
- 하구호별 물 체류기간 증가에 따른 문제점 집중 조명
 - ✓ 물의 순환체계 재구성, 오염원관리, 체류시간 조정, 물 이용 및 개선방안 등

■ 연구방법

- 기초조사
 - ✓ 자료 및 현지조사, 세미나 및 워크숍 개최
 - ✓ 하구호 특성별 국내·외 물 체류기간 조사
- 시뮬레이션을 통한 적정 체류기간 산정
 - ✓ 유역단위 수질 및 수량 모델링

■ 연구성과 정책활용

- 이용현황 및 유입수량 특성별 배수량 관리 메뉴얼 작성
 - ✓ 하구호별 수량 및 수질 통합 관리
- 하구호와 물의 이용가치 증대
 - ✓ 하구호 기능과 역할의 재설정(지역발전 및 수변 공간 활용정책 등)

■ 소요예산

- 50,000 천원
 - ✓ 인건비 25,000, 세미나 및 워크숍(2회) 10,000, 조사비 5,000, 여비 및 기타 10,000

충남형 농촌 에너지자립 마을 모델 수립 (이인희, 여형범)

■ 연구배경

- 기후변화 - 생태계, 산업·경제 및 생활양식 전반에 영향
 - ✓ 우리나라는 기후변화 대응을 위해 2020년 온실가스 배출량 BAU 대비 30%를 감축하는 「국가중기온실가스 감축계획」과 기후변화적응을 위한 「국가기후변화적응계획」을 수립
- 농업·농촌 부문의 경우 기후변화에 가장 민감
 - ✓ 농산물 재배적지 변화, 새로운 병해충 발생 등으로 인한 농산물의 생산성 및 다양성 변화
- 농촌의 에너지 소비는 화석연료 및 심야전력 등 전력 소비에 집중
 - ✓ 도시가스의 접근 불가 등 에너지원 접근에 불리
- 정부 - 저탄소 녹색마을 조성 정책을 추진하여 농촌의 지속가능한 발전을 도모
 - ✓ 충청남도는 정부의 정책에 호응하여 농촌형 에너지 자립 저탄소녹색마을 조성, 녹색임산 마을 조성, 그린 빌리지 조성, 작은 녹색섬 조성, 그린홈 제로 하우스 보급사업, 순환형 축산 등 오염저감 생산체계 도입을 통한 친환경 농산물 생산체계를 구축 계획
 - ✓ 정책수단은 농가와 농업시설에 목재펠릿, 태양광, 태양열, 바이오에너지, 지열, 연료전지 등 신재생에너지를 보급하는 것임

■ 연구목적

- 충남 농촌/농업 부문의 지속적인 발전을 위하여 충남의 여건을 반영한 체계적이고 효율적인 에너지자립형 마을계획의 마스터플랜과 행동계획을 수립할 필요성
- 충남의 에너지 복지 실현을 위한 「충남형 농촌 에너지자립형 마을」의 모델을 수립하고 그 추진방안을 제시

■ 주요내용

- 농촌 에너지 자립형 마을의 해외 및 국내외 정책 현황 분석
 - ✓ 해외의 관련 정책·제도, 추진체계 및 추진현황 분석
 - ✓ 정부 각 부처별 에너지 자립형 마을 관련 정책 분석
- 사례연구를 통한 농촌 에너지자립형 마을 정책의 문제점과 과제 도출
 - ✓ 국내·외의 농촌 에너지자립형 마을의 성공사례와 실패사례 조사
 - ✓ 농촌 에너지자립형 마을 정책의 성공/실패 요인의 도출
- 충남형 농촌 에너지자립형 마을 구축 정책 제시
 - ✓ 에너지 복지에 기반한 충남 농촌 에너지자립형 마을 정책 기본방향 설정
 - ✓ 충남 농촌 에너지자립형 마을 구축 모델 수립
 - ✓ 추진체계 구축 및 활성화 방안 수립

■ 연구방법

- 민·관·학·연 등 관련 주체가 참여하는 연구
 - ✓ 주민, 공무원 및 학계, 기업의 전문가 등이 참여하는 워크숍, 자문회의 등을 통한 관련주체의 의견 수렴
- 국내·외 성공/실패 사례의 심층 조사 및 벤치마킹
 - ✓ 사례지역의 방문 및 심층 조사를 통한 현장지향적인 연구 진행
 - ✓ 정부 주도의 국가 시범사업, 충남 및 타도의 시범사업 조사를 통한 성공/실패 요인 도출
 - ✓ 국외의 사례 조사를 통한 성공 요인 도출 및 충남에의 적용가능성 분석

■ 연구성과 정책활용 방안

- 충청남도의 여건에 맞는 효율적·체계적인 「농촌 에너지자립형 마을 정책」을 추진함으로써 충남 농촌의 에너지복지 실현
- 농촌 에너지자립형 마을 구축 모델 및 추진체계 수립으로 충청남도 농촌의 지속가능한 발전을 도모하고, 민선5기의 기후변화 대응 및 적응정책의 성공적인 추진 기반을 마련

- 정부 부처별로 시행되고 있는 저탄소녹색마을 성 정책의 통합적 추진기반 마련
 - ✓ 부처별로 추진되고 있는 관련 사업이 충남도청 업무에서도 적용되어 유사한 사업이 도청 실과별로 중복/산발적으로 추진되는 문제 해결
 - ✓ 농촌 에너지자립형 마을 관련 정부지원사업의 통합적인 추진기반을 마련하여 사업효과를 극대화함으로써 충남형 농촌 에너지자립형 마을 구축의 모델 제시

■ 소요예산

- 총 50백만 원
 - ✓ 국내 여비(국내 사례조사) 3백만 원, 국외 여비(국외 사례조사 및 벤치마킹) 15백만 원, 현장 조사와 설문 및 인터뷰조사 등 10백만 원, 세미나-워크숍, 전문가 자문 등 외부인건비 17백만 원, 기타 비용 5백만 원

내발적 발전을 위한 경제·사회·생태적 순환모형 구축 (여형범)

■ 연구배경

- 충남 경제의 문제점
 - ✓ 고용 없는 성장, 부의 유출
 - ✓ 지역간 불균형, 기후변화 대응 어려움 등
- 내발적 지역발전 필요성
 - ✓ 2010년 충남도민 정상회의의 전략과제 선정
- 시·군 단위 내발적 지역 발전 추진의 어려움
 - ✓ 시·군 단위 지역경제 진단 어려움
 - ✓ 내부 역량 부족
 - ✓ 내발적 발전 전략의 효과에 대한 확신 부족
 - ✓ 제도적 요건 미비

■ 연구 목적

- 지역발전 주체들이 활용할 수 있는 지역 진단 및 평가 모형 제시
- 내발적 지역발전을 위한 전략 및 사업 발굴, 주체들의 역량 배양을 지원

■ 주요내용

- 내발적 지역발전 이론 검토 및 국내·외 사례연구
- 내발적 지역발전 전략과 사업 검토 : 부문별, 지역별
- 내발적 지역발전을 위한 지역 진단 및 평가 모형 개발 : 경제적, 생태적, 사회적 순환모형
- 모형의 시범 적용 (주민참여적 방식)

■ 연구 방법

- 문헌조사
 - ✓ 내발적 발전 관련 이론, 국내외 사례, 통계자료, 지역경제 영향, 생태계 서비스, 사회적 영향 평가 관련 문헌
- 현장 조사
 - ✓ 국내 사례 현장 방문 및 면접 조사
- 설문조사
 - ✓ 지역경제 승수효과
 - ✓ 생태계 서비스 평가
 - ✓ 사회적 영향평가 관련 설문조사

■ 연구성과 정책활용 방안

- 내발적 지역발전 관련 의사결정 지원
- 지역주민의 참여적 계획 지원
- 지역별 특성화된 지역발전 전략모색을 위한 교육 및 학습에 활용
- 지역통계 정비 방향 제시
- 내발적 지역발전을 위한 제도 지원 방안 제시

■ 소요예산

- 50 백만원
 - ✓ 국내여비(국내 사례조사) 10백만원, 사례연구(현장조사, 설문) 25백만원, 워크숍 및 전문가 자문 등 10백만원, 기타 경비 5백만원



제 6 분야

문화디자인 연구분야



Contents	
1	연구배경 및 목적
2	주요내용
3	연구방법
4	연구성과 정책활용 방안

I 연구배경 및 목적

● 역사문화권 콘텐츠 부족

- 백제문화권(1차완료), 내포문화권(추진), 기호유교(추진 예정)
- 기반시설 위주로 다변화된 문화적 수요 대응 어려움
- 문화콘텐츠의 부재를 지적

● 문화콘텐츠 중심의 소프트웨어 개발

- 하드웨어적 사업의 효과 극대화를 위한 소프트웨어 개발 방안
- 역사문화콘텐츠 프로그램 개발
 - 역사문화자원 콘텐츠 + 관광

II 주요내용

● 유형과 핵심성공요인 분석

- 국내 문화산업 현황(문화콘텐츠 종류, 유형별 분류)
- 사례분석(국내사례, 국외사례 : 일본)
- 문화권별 문화콘텐츠 · 관광 연계모델 개발

● 시장 수요분석

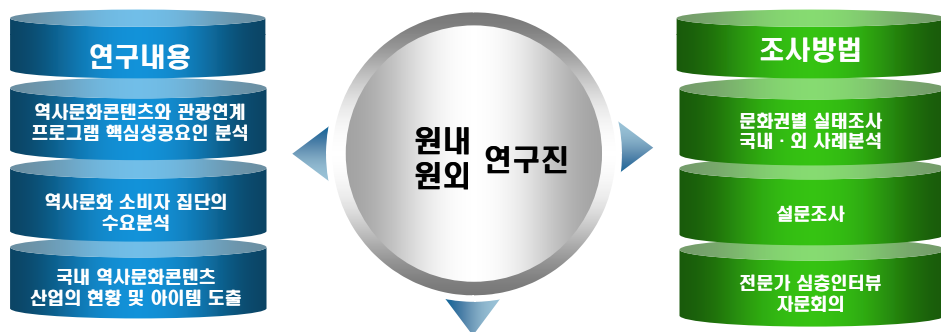
- 역사문화 콘텐츠 소비자에 대한 설문조사
- 전문가 심층 인터뷰(10인 이상 문화 및 관광산업 전문가)

Ⅱ 주요내용

● 실행 모델 및 프로그램

- 역사문화콘텐츠 및 프로그램 실행 개발 모델 제시
- 문화권별 특성과 현황에 맞게 제시
실행 가능성과 구체성에 중점을 두고 기획
- 프로그램 실시에 필요한 실천적 요소 제시
적합한 문화콘텐츠 선정
시설 개발 및 운영시스템
마케팅 기획 및 개발 기대효과

Ⅲ 연구방법



역사문화콘텐츠 관광의 구체적 연계 모델 및 프로그램 제시

Ⅳ 연구성과 정책활용 방안

● 도정 방향 설정

- 충남 역사문화권별 정책 방향 설정
3개 역사문화권(백제 · 내포 · 기호유교)의 개발 방향 설정
- 충남 역사문화권별 사업 개선 유도
하드웨어 중심 사업을 개선 할 수 있는 정책 및 사업 제시

● 소요예산 : 5,000만원

- 외부인건비, 회의비, 설문비
- 자료구입비, 국내여비, 인쇄비, 수송비

Thank You !



공주 고도 복원을 위한 경관디자인 추진 방향 연구

2011. 1. 26



목 차

1. 배경 및 목적
 - 1) 연구배경
 - 2) 목적
2. 주요내용
 - 1) 기본방향
 - 2) 추진전략
 - 3) 구성요소별 경관디자인 구상
3. 연구방법
4. 정책활용방안

1. 연구배경 및 목적

1) 연구배경

- 「고도 보존에 관한 특별법」은 단일문화재 보호에서 간과되었던 역사적 문화환경을 효율적으로 보존하며 기존 문화재 보존 관련 규제에 의한 손실보상요구에 대한 대응으로 주민 재산권을 보호하고자 제정됨
- 선행연구인 「공주 고도보존 계획(2009)」에서는 공주 고도의 역사적 골격을 회복하기 위한 기본구상을 제시하고, 구체적인 지구가 지정되는 시범지구를 선정하여 고도보존계획을 수립하는 목표로 진행하였음
- 이에 “공주 고도보존 계획”을 보완·발전시킨다는 차원에서 역사적 흐름과 장소성 차별화를 통하여 **고도 공주의 다양한 공간 특성을** 부각시킬 수 있는 경관디자인 계획이 필요



2) 목적

- **공주 고도가 추구해야 할 경관의 미래상 설정**
 - 공주가 지향해야 할 이상적인 경관 미래상을 설정한 후 기존 경관에 대한 보존·정비·형성에 대한 구체적 방안 마련
- **다차원적이며 체계적인 경관설계지침 가이드라인 수립을 통해 고도 이미지 조성**
 - 건축물, 오픈스페이스(공원, 녹지, 공개공지, 공공공지 등), 옥외광고물, 공공시설물(교량,옹벽,휴지통, 버스쉼터 등), 환경색채(경관권역별, 건축용도별, 시설물 유형별), 야간경관, 조망관리, 가로환경시설물(가로등, 분전반, 보라드, 휨스 등)
- **공주 고도 경관 형성을 위한 실질적이고 구체적인 계획안 수립**
 - 경관가이드라인을 통한 고도다운 디자인 이미지 제시



2. 주요내용

1) 기본방향

- 사람, 자연, 문화적 가치를 지닌 고도 공주의 이미지구축 및 경쟁력 강화
- 효율성있고 통합적인 도시이미지 형성
- 과거 문화유적중심에서 한국적 유니버설 디자인과 친환경 에너지 과학 기술이 결합된 역사도시이미지

2) 추진전략

- **사람중심의 경관 조성**
 - 주민이 참여하고, 만들어가는 도시경관
 - 역사와 현재가 공존하는 도시경관 창출
- **자연친화적인 경관 조성**
 - 자연과 인공이 조화를 이루는 도시경관
- **지역경제성이 담겨있는 경관 조성**
 - 고유 문화콘텐츠를 활용한 도시경관



3) 구성요소별 경관디자인 가이드라인 구상

- (1) 건축물 경관가이드라인
- (2) 공공공간디자인 가이드라인
- (3) 옥외광고물 가이드라인
 - 옥외광고 특정지역 고시
- (4) 공공시설물 디자인 가이드라인
- (5) 환경색채 가이드라인
- (6) 정체성 형성을 위한 공간, 시설물, 정보매체디자인
 - 디자인형성요소 도출 및 적용방안



3. 연구방법

○ 1 단계 : 법 제도적 측면 분석

○ 2 단계 : 주민, 공무원 설문조사

주민 및 담당자 면담 또는 설문을 통하여 경관현황에 따른 문제점 파악

○ 3 단계 : 국내·외 사례분석

국내외 사례분석을 통해서 고도 공주의 특성에 맞는 경관구성요소별 디자인 도출

○ 4 단계 : 전문가 워크숍 개최

추진전략 및 경관디자인계획 수립을 위한 전문가가 참여 워크숍 개최

○ 5 단계 : 구성요소별 경관디자인 가이드라인 작성

1) 건축물, 공공시설물, 공공정보매체, 옥외광고물, 환경색채 현황 조사

2) 적용 범위 수요 조사 등

3) 연구 내용 분석 : 요소별, 부문별 현황 분석 등

4) 도시 아이덴티티 적용방안 : 공간, 시설물, 정보매체 적용기준
공간 통합, 특화이미지 요소 도출

5) 기본형태 도출(디자인형태, 디자인기능, 디자인색채요소 등)

6) 보고서 작성

○ 6 단계 : 의견수렴을 통한 검증

완성단계에서 실무부서 관계자의 의견을 수렴

4. 정책활용방안

공주 고도의 모습 회복을 위한 정책활용방안

▪ 경관조례제정 및 경관기본계획 수립 유도

▪ 고도 공주 경관기본계획수립시 구성요소별 경관설계지침에 활용

▪ 건축물 디자인규제 시행에 가이드라인 역할 수행

건축물 디자인(형태, 재료, 색채 등)가이드라인을 제시, 규제지구를 지정하고 디자인 기준을 지역 특성에 맞춰 수립토록 함

▪ 지역특성에 맞는 경관디자인 추진

전통의 계승과 새로운 창조와 조화를 바탕으로 개성 있는 공간으로 구성하기 위해서 시민자체, 전문가 등의 파트너쉽에 의한 공주지역 특성에 맞는 경관 디자인 추진

