

[제2부 제안대회]

# 지 역 경 제 연 구 분 야

*03*



# 전략과제 제안

## 2012 전략과제 주제: “지역경제 선순환 구조”

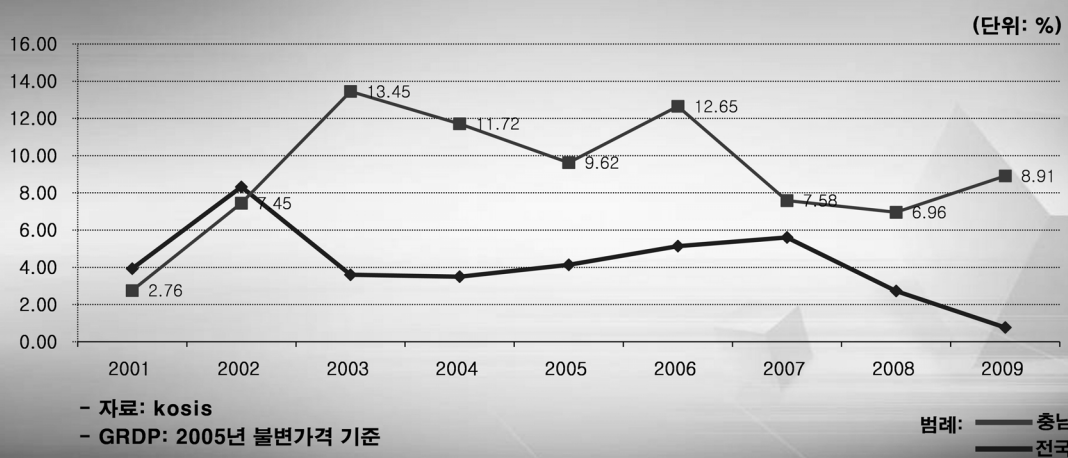
CDI 충남발전연구원  
Chungnam Development Institute

지역경제연구부

### ❖ 전략과제 주제 선정 배경

#### ▪ 경제지표

- 2000년대 이후 충남의 지역총생산 성장률은 전국보다 높게 나타남



## ❖ 전략과제 주제 선정 배경

### ▪ 경제지표

- 1인당 GRDP도 전국대비 약1.64 배 높게 나타남

구분	일인당 GRDP(2009년)		경제성장률				
	(만원)	Ratio	(95-09)	Ratio	(05-09)	Ratio	패턴
충청남도	3,231.2	1.638	8.1%	1.997	9.0%	2.539	체증
기타지역	1,919.5	0.973	3.8%	0.946	3.2%	0.903	체감
전국평균	1,973.2	1.000	4.0%	1.000	3.5%	1.000	체감

- 자료: kosis

국민 경제 성장을 선도하는 충청남도 지역경제

## ❖ 전략과제 필요성 및 목적

### ▪ 문제 의식

- 충남 도민의 삶의 질은 경제지표에 부합되는 수준으로 개선되고 있는가?

YES ?

✓  
NO ?

- 경제성장으로 인한 부가가치의 증대가 지역 내에서 선순환 되고 있는가?

YES ?

✓  
NO ?



## ❖ 전략과제 필요성 및 목적

### ▪ 목적

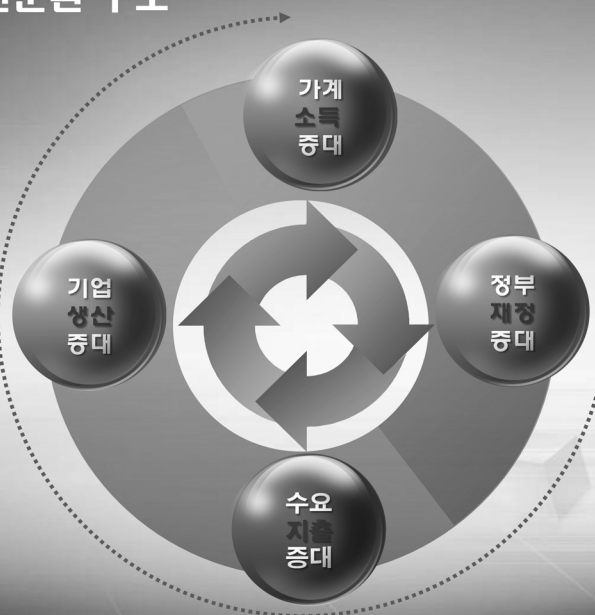
- 그렇다면 우리의 과제는? “지역경제 선순환 구조” 안정적 정착

경제성장의 성과가 충남 도민들의 삶의 질 개선에 실질적으로 이바지되는  
지속가능한 충남지역경제 성장의 기틀 확립

5

## ❖ 전략과제 필요성 및 목적

### ▪ 지역경제 선순환 구조



## <발표 순서>

1. 충남 역내 순환형 경제구조 구축방안(박 경 목원대 교수)
2. 내발적 발전을 위한 자원과 역량에 대한 실태조사 및 지역간 연계협력 방안 연구 (홍성요)
3. 충남 경제성장 요인분석 통한 내생적 성장역량 확충방안(백운성)
4. 충남 농상공 융합기업 지원체계 구축방안(신동호)
5. 상권분석 통한 지역 친화형 전통시장 발전전략(임영빈)
6. 내발적 기반 구축을 위한 충남 투자기업의 지역 토착화 방안 연구(김양중)
7. 충청남도 시군단위 사외계정(SAM)구축을 통한 지역경제 진단 및 과제도출 연구  
(임재영, 임병철, 이종윤)

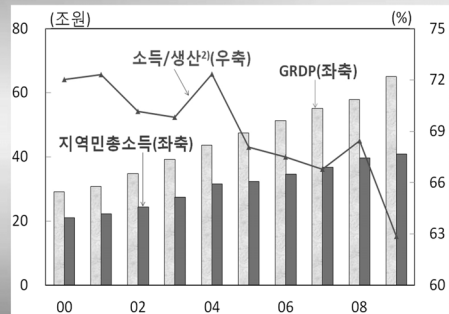
## 연구과제 제안

# 충남 선 순환 경제 구축 방안

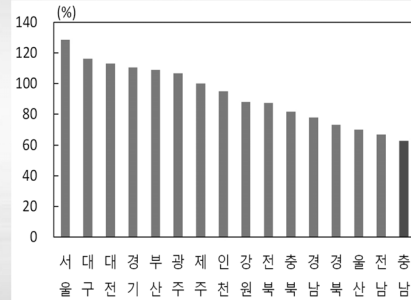
## 연구 배경 및 필요성

- 높은 성장률에도 불구하고 충남의 생산대비 소득의 괴리율은 전국 최고
- 높은 소득의 역외 유출, 낮은 역내 산업연관

충남 GRDP 및 지역민총소득 격차 추이



시도별 생산대비 지역민총소득 비율(09년)

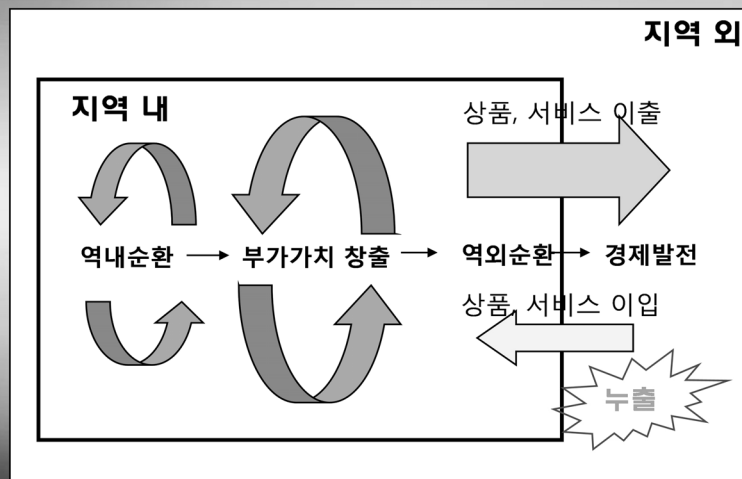


자료: 박경, 우리나라 지역간 소득의 역외유출(2011) 및 한국은행대전충남본부(2011)

## 주요 연구내용

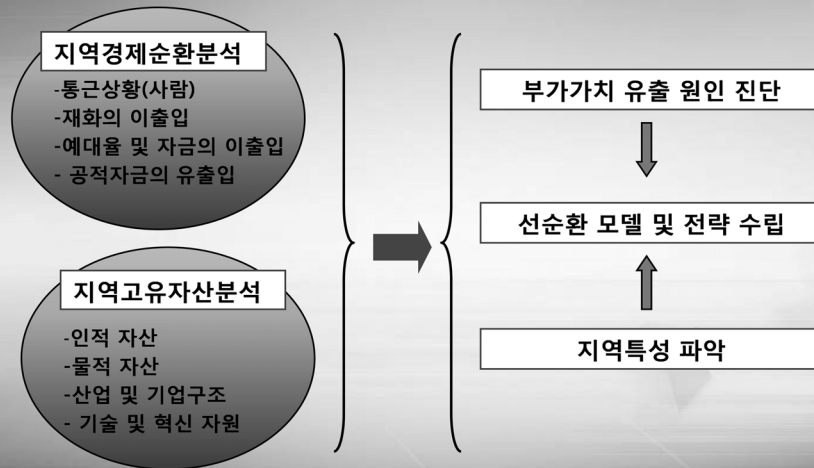
- 순환 형 모델에 대한 이론적 검토 및 모델 연구
- 소득유출의 실태와 원인 진단
- 구체적 지역을 선정, 선순환 자립모델의 실 적용방안 연구 및 정책 제언

### <선순환 발전모형>



## 연구 방법

- 지역경제 순환 분석
- 지역 고유자산 분석
- 선순환 짜림모델 및 전략 분석



출처: 東京大 地域經濟循環研究會

## 연구성과 정책 활용 방안 및 소요예산

### 연구성과 정책 활용 방안

- 선순환 경제의 이론적 모델 및 연구방법 적립
- 충남의 내발적 발전 구체적 전략 제안
- 시군별 순환형 경제 구축의 방향과 시범사례 제시

## 충남의 내발적 발전을 위한 지역별 자원과 역량에 대한 실태조사와 지역 간 연계협력방안 연구

제안자 : 홍성요(지역경제부)

CDI 충남발전연구원  
Chungnam Development Institute

### 제안 배경

- 중앙정부 정책이나 외생적 요인에 의한 지역의 성장에 한계

- 중앙정부의 정책은 지역의 여건이나 현실을 반영하는데 있어 제약이 따르기 때문에 중앙정부 의존적 지역성장전략은 한계가 있음

- 충남의 특성과 여건이 고려된 내발적 발전의 구체적 방안 마련이 필요

- 충남은 2011년에 지역성장패러다임의 하나로 내발적 발전전략의 중요성을 인식하기 시작하였으나, 구체적인 추진방안의 마련은 미흡한 실정임

- 도내 시군의 내발적 발전을 위한 자원과 역량의 파악 및 지역 간 연계협력방안 제시 필요

- 도내 16개 시군은 지역성장의 목표와 방향이 상이하고 이러한 목표실현에 필요한 자원과 역량 역시 상이하여, 이들에 대한 파악이 선결되어야 함

- 규모의 경제 실현과 시너지효과 창출을 위해, 도내 시군 간 연계협력방안을 마련할 필요가 있음

## 제안 목적 및 주요 내용

### 제안 목적

- 충남의 내발적 발전 정책수립을 위한 도내 시군별 현황과 여건을 파악하고, 시군 간 연계협력을 위한 모델을 제시

### 주요 내용

- 도내 16개 시군의 지역발전계획을 파악·분석하여 이를 유형화
  - 첨단산업형, 농업기반 자립형, 융복합형(행정중심형, 관광중심형 등)으로 유형화
- 유형에 따른 자원과 역량을 조사하고, 시군 간 연계협력방안을 모색
  - 관련 기업, 농가, 전문인력 양성기관, 연구소, 지원시설, 관광지 등에 관한 자원과 역량을 조사하고, 시군 간 자원과 역량의 공유를 위한 방안을 모색

## 연구 방법 및 기대효과

### 연구 방법

- 이론적 배경과 선행연구 검토를 위한 문헌조사
- 자원과 역량에 대한 실태조사 및 관계자 심층인터뷰
- 국내외 관련 사례 연구
- 자문회의와 토론회의 구성 및 운영

### 기대 효과

- 충남의 내발적 발전 전략수립을 위한 기초자료 구축
- 도내 시군의 상생발전을 위한 시군 간 연계협력모델을 제시

## 충남의 경제성장요인분석을 통한 내생적 성장역량 확충방안

제안자 : 백운성(지역경제부)

CDI 충남발전연구원  
Chungnam Development Institute

### 연구의 배경 및 필요성

#### • 대한민국의 성장동력, 세계적인 산업중심지역 충청남도

- 우리나라 경제성장 견인, 2000년 이후 경제성장률 9.0%(전국 4.2%)
- 세계 디스플레이시장의 25%, 국내생산의 56% 점유
- 국내 자동차, 철강산업의 30%, 국내 3대 석유화학단지 소재 등

#### • 충남의 경제성장 = 충청남도 주도의 창조적인 지역개발과 경제발전 전략 ?

- 충남의 경제성장은 교통망, 대기업 입주 등의 외부적 요인에 의해 촉발
- 외환위기 이후 지방정부 기획의 지역발전정책 추진으로의 새로운 기회
- 미래 충청남도 경제성장을 위한 외부적 요인과 내부적 요인의 최적화 필요

#### • 충남의 지속적인 경제성장을 위한 요인과 전략은 과연 무엇인가?

- 1990년대 이후 충남의 지역경제성장에 주도적 역할을 한 요인은 무엇인가?
- 지역발전을 촉발하는 외부요인과 지역성장을 견인하는 내부요인은 무엇인가?
- 충남의 미래 경제성장을 위한 방향과 전략은 무엇인가?



## 연구 목적 및 주요 내용

### 연구 목적

- 비약적 성장을 거듭하고 있는 충남의 “경제성장요인에 대한 분석” 과 “경제성장요인에 기반한 지역경제발전전략” 의 방향 모색

### 주요 내용

- 경제성장요인에 대한 선행연구 검토
- 충남의 경제현황 및 경제성장 추이 분석
  - 충남의 시계열적인 경제현황 및 경제성장과정 분석(고속도로, KTX개통, 대기업 입지, 산업단지의 조성 등의 이슈별 접근 & 경제시계열의 변화분석)
  - 인접지역과의 지역성장에 대한 이슈별 비교분석
- 충남경제의 성장요인 분석
  - 지역경제 성장에 영향을 미치는 변수를 성장 요인별로 분류하여 분석
  - 지역경제성장에 있어 이슈별 인접지역과의 성장요인 비교분석
  - 지역성장에 있어서의 내·외생적 특성 요인 및 계량적 결과 도출
- 경제성장요인의 특성에 따른 발전전략 모색
  - 충남경제성장에 중추적 역할을 한 요인에 대한 특성 분석 및 역량 강화 방안
  - 경제성장 요인에 대한 지역의 내생적 발전전략 모색

## 연구 방법

### • 지역경제성장에 대한 계량적 접근

- 지역경제성장요인에 대한 요인별 인과 및 상관관계 분석, 이슈별 영향분석
- 지역에 적합한 지역계량 모델을 통한 영향분석
- 지역경제충격(이슈)에 대한 분석 및 인접시도와의 비교분석
- \* Key : GC Test, Wald-Test, SUR, VECM, SVAR 등

### • 부서 및 외부 참여 공동연구진 구성

- 원내외 연구진 구성, 워크숍 및 협력을 통한 협업적 공동연구 추진
- 워크숍과 회의를 통한 연구 공감대 형성 및 공동 연구추진

### • 현상적, 실증적 사례조사와 분석추진

- 참여형 관찰조사, 심층면접 및 설문조사를 통한 조사 및 과제 도출



## 연구성과의 정책활용 방안

- 충남의 내발적 발전 정책목표를 실행하기 위한 근거 마련

- 지역경제 성장에 있어 외적 요인에 대한 능동적 수용과 내발적 발전을 위한 기반 조사

- 복합화 고도와 주제를 반영한 경제정책방향 및 지원체계 마련

- 지역발전을 위한 정부의 각종 정책을 지역단위에서 복합화, 고도화하는 충남의 경제발전 정책방향 및 지원체계 마련

연구과제 제안(지역경제 연구부)

## 충남 농상공 융합기업 지원체계 구축 및 육성전략

제안자 : 신동호

**CDI** 충남발전연구원  
Chungnam Development Institute

## 제안 배경 및 목적

### 제안 배경

#### • 농어업 법인의 전문기업화 한계 노정

- 농어민은 지역 특화 농수산물 원물 판매에 의존하며, 농어민계는 농수산물 수급안정과 가격 보장에 안주하고, 공동작업 수준에 불과한 농어업법인은 전문기업화 능력에 한계

#### • 최근 들어 농어업자와 중소기업 공동의 융합사업 추진은 지속적으로 증가 추세

- 따라서 농어업자와 중소기업간의 협력을 체계적으로 지원하고 농상공 융합기업을 육성할 수 있는 방안 마련이 요구됨

### 제안 목적

#### • 농·어민 창업활성화 및 농·어업 법인의 전문기업화 능력 제고

#### • 농·어업 분야의 소득증대 및 고용창출 확대

## 연구 방법 및 주요내용

### • 해외사례 조사

- 일본 농상공 등 연계촉진법 및 지원사례
- 지방재생전략(지역경제활성화 통합본부) 검토
- 농상공 지원을 위한 시책검토
- 농상공 지원체계 및 주요내용 등

### • 전문가 및 정책담당자 대상 FGI(focus group interview)

- 중소기업자와 농림어업자와의 연계에 의한 사업활동 영역 선정
- 농상공 제휴(연계)사업 발굴
- 16개 시·군별 타겟 업종 및 육성대상 기업선정
- 농상공 융합기업 지원시책 강구

### • 현장조사

- 기존 농어업법인 및 향토기업들의 전문기업화 장애요인(bottle neck) 파악
- 지역 농어민 및 향토기업인 대상 기술 및 정책수요 등 니즈(needs)조사

## 기대효과

### • 농업분야의 창업 및 기업화 가능성 확대

- 농어촌 지역으로의 기업유치, 창업활성화를 통해 농어업의 기업화 촉진하고 소득 및 고용창출로 이어져 농어촌 정주여건 개선에 기여

### • 농업부문을 중소기업 지원정책 영역으로 수용하여 정책 사각지대 해소

- 그간 농업 부문은 중소기업 지원의 사각지대에 놓여 왔으나 농공상 융합기업에 대한 지원체계 확립은 농업 부문을 중소기업 지원정책으로 흡수할 수 있음

### • 새로운 성장동력의 모색

- 농수산물을 주원료로 BT, NT 등 신기술을 융합하여 고부가가치 3세대 신제품 개발로 매출증대 및 고용창출에 기여할 수 있는 신성장동력으로서의 부각 가능성을 모색

연구과제 제안(지역경제 연구부)

## 지역 상권 분석을 통한 지역 친화형 전통시장 발전 전략

제안자 : 임형빈(지역경제연구부)

**CDI** 충남발전연구원  
Chungnam Development Institute

## 제안 배경

### • 전통적 지역상권의 중심인 전통시장과 신규상권으로 대표되는 대형 마트 간의 불균형 심화

- 충남도 14개 대형마트 운영중, 인구 14.4만명당 1개소(전국평균 12.3만명당 1개소) (2009년 11월 기준)
- 전통시장 활성화 수준은 미약함 : 08년 44.2 ⇒ 10년 44.5 (시장경영진흥원, 전통시장 활성화 평가)

### • 기존의 전통시장 활성화 방안은 시설현대화 사업, 상인을 대상으로 한 경영혁신사업에 비중

- 전통시장 활성화를 위하여 01~10년 기간 2,391억원 투자, 도내 전통시장 1개소당 31억 투자

### • 대형 마트나 SSM을 중심으로 지역상권이 이전됨에 따라 전통시장을 보호하기 위해 전통 상업보존구역, 상권 활성화구역 등의 제도가 시행 중

- 전통상업 보존구역 : 전통상업보존구역 내 대규모 점포 등의 등록을 제한하는 제도로써 전통시장 반경 1km범위 내에 SSM과 대형마트의 입지를 금지하는 제도
- 상권 활성화 구역: 침체, 쇠퇴된 전통시장 또는 상점가와 주변지역(상업지역)을 일체적으로 정비하여 지역상권 활성화를 위해 설정되는 구역

### • 지역의 전통시장 활성화 방안은 다양하게 모색되어 왔으나 실효성은 높지 않음

## 제안 목적 및 주요 내용

### 제안 목적

- 지역 내 전통시장과 대형마트 간 상권분석을 통하여 지역경제의 균형적인 발전을 모색
- 기존의 전통시장 정책을 보완할 수 있는 다양한 정책 대안 모색

### 주요 내용

#### • 충남지역의 전통시장과 대형마트간 상권 분석

- 유통시장여건 및 제도 변화에 따라 지역상권에 미치는 영향 실증 분석 (1~2개 지역)

#### • 전통시장 활성화를 위한 정책적 방안 모색

- 지역상권 분석과 관련한 법, 제도적 측면
- 상인, 지역민이 중심이 되어 전통시장을 활성화시키는 다양한 커뮤니티 비즈니스 모델 적용 가능성과 방안 모색
- 전통시장 내 빈 점포 활용방안
- 사회적 기업과 연계방안

## 연구 방법 및 기대효과

### 연구 방법

- 문헌조사 및 해외사례 연구
- 지역 상권을 위한 설문조사
- 상권 분석을 위한 계량적 분석
- 자문회의 및 업무 협의회

### 기대 효과

- 전통시장과 대형마트 간의 상권분석을 통한 구체적인 영향 도출
- 커뮤니티 비즈니스 방식의 사업추진에 따른 상인, 지역민들의 커뮤니티 강화
- 전통시장 경쟁력 강화에 따른 대형마트 입지한 신규상권과 균형적 발전 도모

## 연구과제 제안

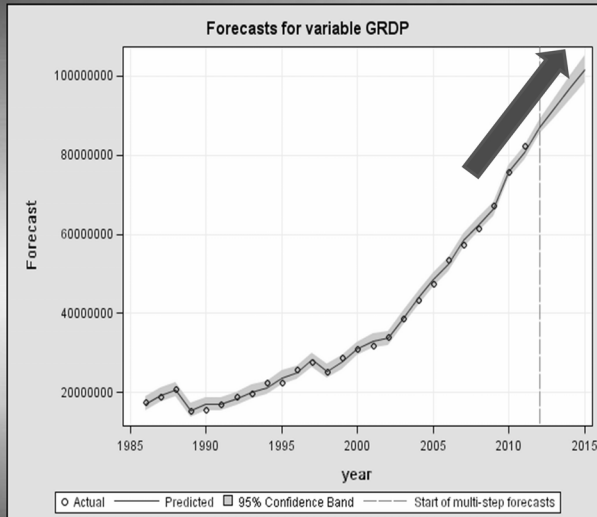
# 내발적 기반구축을 위한 충남 유치기업 지역 토착화 방안 연구

— 기업의 사회적 책임을 중심으로 —

제안자 : 김양중(지역경제부)

## 필요성 및 목적

- 충남도는 적극적인 기업유지정책을 통해 많은 수의 기업을 유지하였고 이를 통해 GRDP 1위라는 성과를 달성하였음



시도별	연평균 증가율	증가율 순위
전국	4.21	-
충남	9.80	1

2000년 이후 충남의 GRDP는  
연평균 9.8%씩 성장하여 우리  
나라의 4.2%보다 높음

이와 같은 성장세는 16개 시도 중  
1위임

2009년 GRDP 67.2조

## 필요성 및 목적

- 그럼에도 불구하고 충남도 유지기업이 지역에 그 역할을 하지 못하고 환경오염, 주민간 갈등 등 외부불경제를 야기한다는 우려의 목소리도 있음

기업유치가 지속적인 지역사회의 발전으로 이어지기 위해서

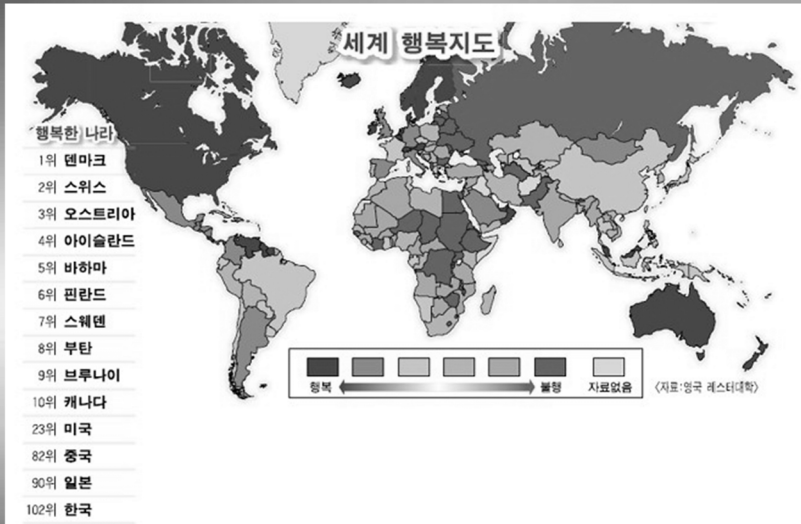
**기업** : 지역사회에 대한 관심과 책임의식을 가져야 함

**충남** : 기업이 지역사회에 대한 책임을 다할 수 있도록 안내해야 함

**주민** : 기업과 주민이 상생 협력할 수 있다는 인식의 전환이 필요

## 필요성 및 목적

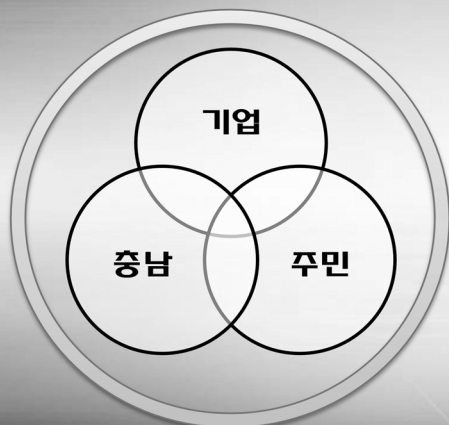
우리나라는 행복지수는 세계에서 102위  
그렇다면 16개 시도 중 충남은 몇 위?



## 필요성 및 목적

충남, 기업, 주민이 다 함께 잘 살수 없을까?  
다 함께 행복할 수는 없을까?

그 해답을 찾는 것이 본 연구의 목적





## 주요 내용

- 1 • 충남 도민을 대상으로 기업의 지역기여에 대한 인식조사
- 2 • 충남의 투자유치기업 지원정책에 대해 살펴봄
- 3 • 충남도 투자유치기업의 지역기여활동 현황을 살펴봄
- 4 • 기업의 지역기여 평가지표를 개발
- 5 • 기업의 지역기여 활성화 방안 및 프로그램 제시
- 6 • 지역기여 기업에 대한 차별화 지원 방안 제시

## 기대 효과

기업의 지역기여  
지표 개발

기업 스스로 자사의 지역기여 수준을 평가

기업의 지역기여  
프로그램 개발

기업의 지역기여 활동의 효율성을 높임

기업에 대한 차별화  
지원방안 마련

기업에게 지역기여의 유인을 제공

충남도의 역할 정립

기업지원 정책에 새로운 대안을 제시



## 기대 효과

기업의 지역사회에 대한 책임의식을 고취시키고 활성화시키기 위해서는 지역발전에 기여하고자 노력하는 기업에 대한 세제지원이나 각종 인센티브를 늘려 나갈 필요가 있음

이것은 기업으로 하여금 지역기여활동을 보다 적극적으로 추진하게 하는 원동력이 됨

지역주민의 삶의 질 제고를 위한 사업을 민간재원을 활용하여 추진함으로써,  
기업과 지방정부, 그리고 지역주민 모두에게 긍정적인 효과를 제공하는 윈윈 전략의 하나로 발전할 수 있음

## 기대 효과

충남은 기업을  
지원

기업은 지역에  
기여

주민은 소비와  
세금을 냄

기업이 지역주민을 고용하고, 취업자가 그 지역의 소비자가 되고,  
기업은 그 이윤을 지역을 위해 함께 나누는 선순환 구조는  
지역의 지속적 발전을 위한 토대임

## 충청남도 시군 단위 사회계정 구축을 통한 지역경제 진단 및 과제도출 연구

제안자 : 임재영, 임병철, 이종윤(지역경제부)

**CDI** 충남발전연구원  
Chungnam Development Institute

### 연구의 필요성 및 목적

#### • 지역 내 경제 순환과정에 대한 구체적 진단 미흡

# 지역계정으로부터 분석된 지역소득 지표

구분		충남	기타	전국
지역경제 비중	(%)	5.3	94.7	100.0
	Ratio	0.910	1.005	1.000
자본소득 배분율	(%)	52.3	48.0	48.2
	Ratio	1.085	0.995	1.000
평균임금	(백만원)	20.5	22.7	22.6
	Ratio	0.910	1.005	1.000

- 충청도민들의 평균임금수준은 전국 평균에 미달
- 충남 내 전체 부가가치 중 자본에 의해 창출되는 부분이 상대적으로 큼
  - ➔ 지역 내 발생 자본소득의 지역 외(특히 수도권) 유출 가능성이 큼

## 연구의 필요성 및 목적

- 지역경제 선 순환 구조에 대한 논의는 이런 기초 경제통계 정비 및 이를 통한 분석과정을 바탕으로 해야 함(경제계정은 기본적으로 국민경제를 구성하는 모든 지역과 전 산업부문을 포괄함)

- 특히 시 군단위 소 지역 경제에서 지역 내 "생산 → 분배 → 지출"의 흐름을 규명할 수 있는 기초 통계조차 전무한 상태임
- 이런 배경하에 본 연구에서는 충청남도 내 전 시 군을 포괄하는 지역 사회계정(SAM)을 작성하고, 이를 통한 지역경제 현황과 무늬점을 진단하고 정책대안을 모색함

# 기본적으로 한국은행 및 통계청의 조사통계가 활용되며, 원내 지역 물류 및 산업입지, 고용정책 등의 연구수행과정에 수집되는 경제통계 활용

## 사회계정의 특성 및 구조

- 복식부기 원리 : 경제주체들의 수입(receipts)과 지출(expenditure) 기입

→ 경제 내 부문별 소득과 재화의 흐름 포함한 경제주체들의 생산과 소득 그리고 소비의 관계 제시

- 지역의 경제활동구조 그리고 소득형성 메커니즘 및 재화의 흐름 등 다양한 정보를 체계적으로 제시
- 지역경제 생산과 분배뿐만 아니라 지출 측면까지 종합적인 분석 및 진단에 유용 (재화와 서비스의 지역간 거래, 그리고 노동과 자본 등 생산요소의 이동에 따른 임금 및 지대, 이자 등 소득형성과 배분 메커니즘 등)
- 추후 지역경제 내 경제주체들의 세분화(예, 피고용자의 연령 학력수준별 등의 계층구분) 통해 다양한 사회·경제 문제에 대한 접근이 가능

## 사회계정의 특성 및 구조

### 지역사회계정의 예시

↓ 수입 → 지출		지역 R				지역 S				정부	해외	합계
		생산	요소	가계	자본 시장	생산	요소	가계	자본 시장			
지역 R	생산	48		110	22	40		65	13	24	145	467
	요소	212										212
	가계		212									212
	자본시장			17				20		63		100
지역 S	생산	47		45	19	53		71	38	22	99	394
	요소					244						244
	가계						244					244
	자본시장							54		45		99
정부		29		40		30		34			21	154
해외		131			59	27			48			265
합계		467	212	212	100	394	244	244	99	154	265	

## 연구 내용 및 과정

### <문헌연구>

관련이론 및 국내외 선행연구 분석

자료 및 데이터 이용가능성 검토

지역사회계정 작성 기본방향 및 원칙

### <자료수집 및 계정 작성>

충남 시군단위 지역 사회계정 작성

사회계정의 현실적합성 평가

지역경제 진단 및 문제점 도출

### <경제분석>

정책대안 도출 및 제언