



행복한 변화, 새로운 충남

2012. 2

2012년도 지방물가안정 종합대책



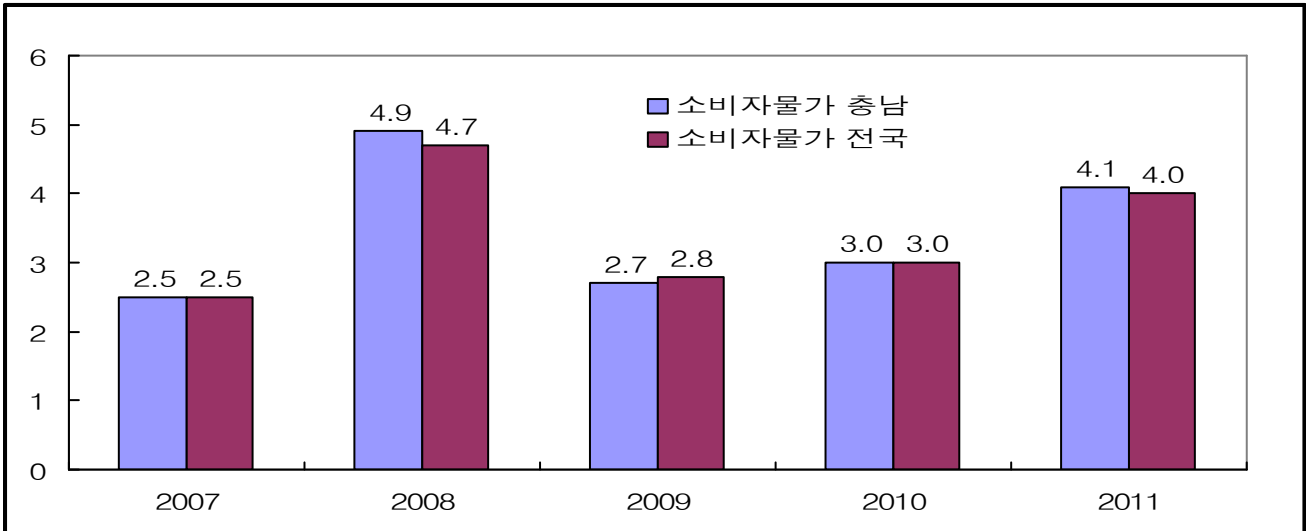
충 청 남 도

순 서

I . 최근의 물가 동향	3
II . 물가여건 및 전망	4
III . 2012년 지방물가안정 종합대책	6
① 지방물가안정 추진 체계 강화	
② 지방공공요금 안정관리	
③ 개인서비스요금 안정관리	
IV . 2012년 지방물가 평가계획(안)	24

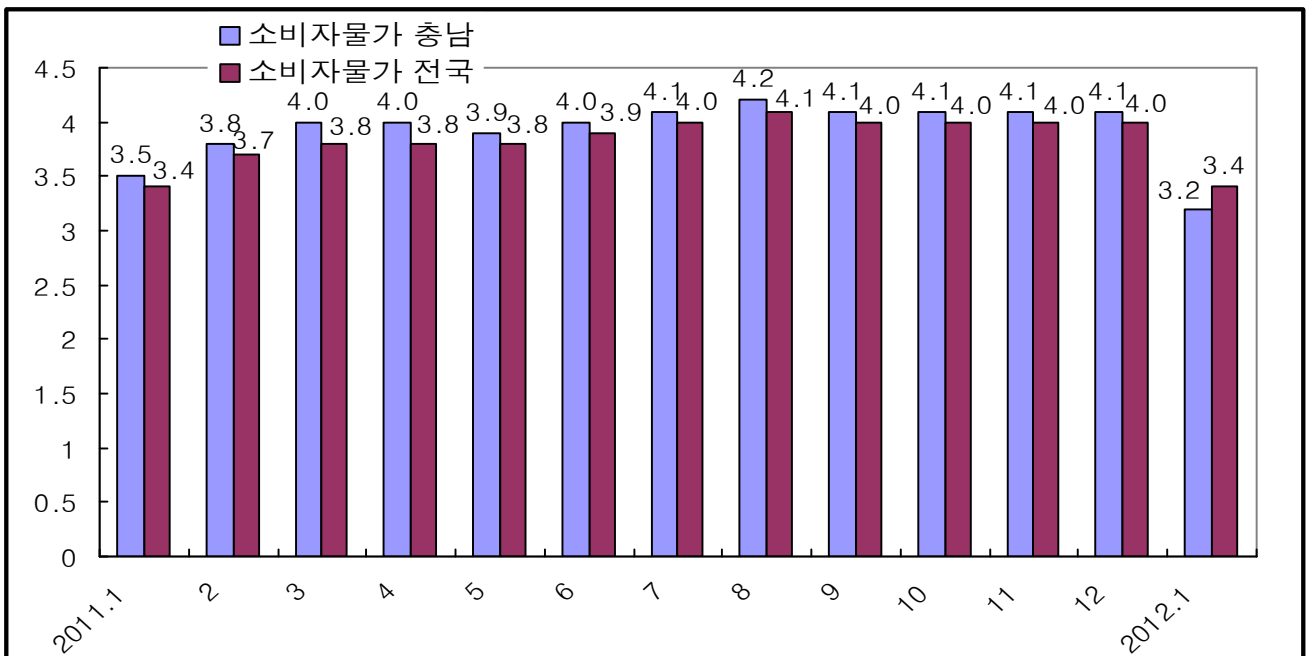
① 최근 5년간 소비자물가 동향

○ 최근 5년간 소비자물가는 '08년과 '11년이 높게 상승



② 2012년 1월중 소비자물가 동향

○ 전년 동월대비 상승폭 둔화, 전국 보다 낮은 모습 시현



- ◇ 물가상승압력이 전년에 비해 낮아지겠으나 원자재 가격 불안 소지, 높은 기대인플레이션 등 불안요인 상존
- ◇ 공공요금, 전·월세, 개인서비스요금의 인상 압박이 클 것으로 예상, 소비자물가 상승률은 연간 3.2% 전망

1 전반적인 여건

- 신흥국의 원자재 수요증가, 이란 등 중동 정세불안, 상시적인 기상이변 가능성 등 공급측 불안요인 잠재

국제유가동향

구	분	'10말	'11말	'12.1말	2.14	2.15	2.16	'10말비	'11말비
Dubai	(\$/배럴)	88.80	104.89	109.59	115.25	116.43	116.23	31%	6%

- 높은 근원물가와 기대인플레이션이 당분간 수요측 물가상승 압력으로 작용할 전망

※ 근원물가란 농산물(곡물 제외)과 석유류 등 일시적인 외부 충격에 의해 물가 변동이 심한 품목을 제외한 장기적이고 구조적인 물가

2 부분별 여건

- (농축수산물) 배추·무 등 채소류는 출하량 증가로 안정세를 유지할 전망

- 다만, 쌀·고추가루 등 일부 농산물과 돼지고기 등은 당분간 수급불균형이 지속되면서 강세를 나타낼 가능성

* 생산량(10년대비 11년, 통계청): 쌀(△1.7%), 고추(△19.2%), 돼지고기(△17.3%)

- 기상이변(한파, 집중호우 등) 발생시 가격 변동폭이 확대될 소지

- (공업제품) 국제원자재가격 상승세 둔화 등으로 예년보다는 상승률이 낮을 것으로 예상

국제곡물가격 동향

구 분	'10말	'11말	'12.1말	'10말비	'11말비
밀 (센트/부셀)	794	653	666	△16.0%	2.0%
대두 (센트/부셀)	1,403	1,208	1,199	△15.0%	△1.0%
옥수수 (센트/부셀)	629	647	639	2.0%	△1.0%

- 가공식품은 원자재가격 하락 영향이 시차를 두고 점차 가격에 반영될 것으로 보이나, 상반기 중에는 높은 가격 수준 지속 전망
- (지방공공요금) 상반기는 동결로 안정세 유지, 하반기 이후 상·하수도료, 정화조청소료 인상 전망
- (개인서비스요금) 높은 기대인플레이션 등으로 외식비, 학원비 등의 인상 압력이 높아질 예상
 - 외식비의 경우 원재료비가 하락 하였음에도 하방경직성, 높은 기대인플레이션으로 상승세 지속
- (전·월세) 상승세는 다소 완화되겠으나 높은 가격 수준이 상당기간 지속되면서 물가 불안요인으로 작용

③ 2012년 소비자물가 전망

- 상반기에는 다소 높은 수준의 물가상승이 지속되겠으나 하반기 이후 상승세 둔화 전망
- ⇒ 소비자물가 상승률은 연간 3.2%(상고하저) 예상

III 2012년 지방물가안정 종합대책

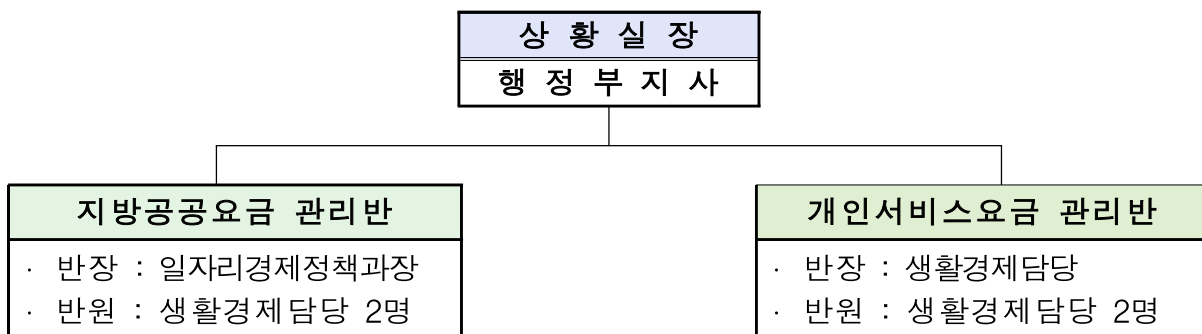
〈기 본 추진방향〉

- ◇ 지방물가 안정관리 추진 체계 강화
- ◇ 공공요금 및 개인서비스요금의 안정적 관리
- ◇ 유관 기관·단체와 협조체제 유지

1 지방물가 안정관리 추진 체계 강화

1. 지방물가대책 종합상황실 확대 운영

- (확대 운영기간) '12. 1. 9(월) ~ 물가안정시까지
- (상황실 위치) 道 일자리경제정책과
- (조직 체계) 상황실장, 지방공공요금관리반, 개인서비스요금관리반
- (주요 기능) 지방물가 동향 관리, 현장점검 계획 수립·실시 등



○ 시·군 협조사항

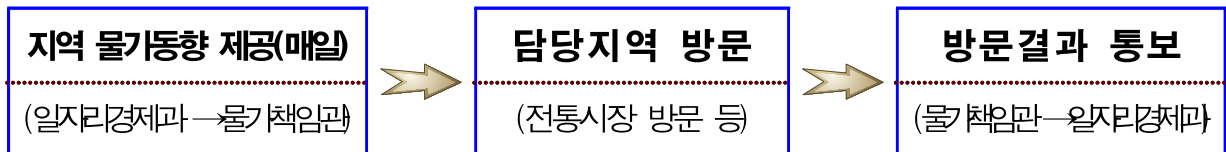
- 상황실 확대 운영(실장 부단체장), 지방물가 동향 일일 보고
매일 14:00까지

※ 시군→도→행안부 / 보고방법 : 이메일 전송(leeyj10@korea.kr)

2. 지방물가안정 책임관제 운영

① 시·군별 물가안정 책임관제 운영

- (구 성) 총괄 행정부지사, 국장급 공무원으로 구성(시군별 1명)
- (주요 역할) 지방공공요금 동향 파악, 개인서비스요금 물가 점검 등
- (운영 기간) '12년 1월부터~ 「설」, 「피서철」, 「추석절」 등 불안시기
- (운영 절차)



○ 시·군 협조사항

- 해당 지역 물가책임관 지자체 현장 방문시 적극 지원

② 분야별 물가관리팀 운영 강화

- ◇ 우리 道 물가관리팀 설치 운영 규정(훈령)에 의거 분야별 소관 관리품목에 대해 책임관리
 - 분야별로 자체 계획 수립 추진 및 보고회 개최

- (구 성) 총괄 일자리경제정책과장, 9개팀 18명
- 개인서비스요금 분야(위생서비스, 스포츠·오락분야 등)
 - 「착한가격 업소」 운영 활성화에 중점 추진
 - 분기별 보고회 개최시 홍보, 인센티브 제공 등
 - 「착한가격 업소」 추진 계획 및 실적 위주 보고
- 농축수산물 분야(농·축·수산물 분야)
 - 상시, 주기적 「직거래장터」 운영 - 시군별 1개소 이상

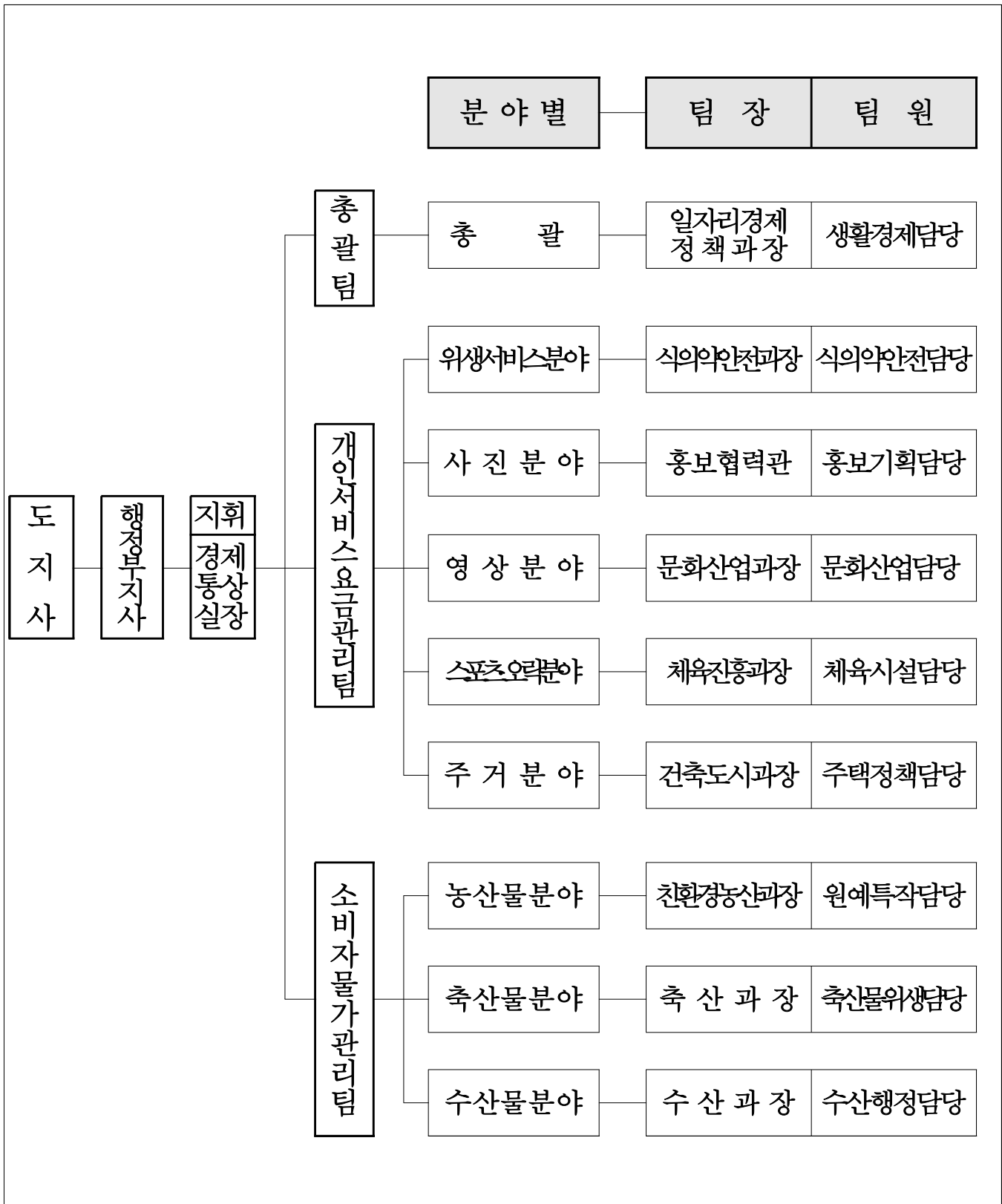
참고 1

충청남도 시·군별 물가안정 관리책임관 지정 현황

시·군별	물가책임관		비고
	정	부	
충 광	행정부지사		
천 안 시	기획관리실장	교육법무담당관	
공 주 시		균형발전담당관	
연 기 군	자치행정국장	자치행정과장	
부 여 군		세정과장	
아 산 시	문화체육관광국장	문화예술과장	
당 진 시		문화산업과장	
보 령 시	농림수산물국장	수산물과장	
서 천 군		농업정책과장	
서 산 시	경제통상실장	일자리경제정책과장	
태 안 군		국제통상과장	
홍 성 군	복지보건국장	보건행정과장	
예 산 군		저출산고령화대책과장	
논 산 시	건설교통국장	건설정책과장	
금 산 군		건축도시과장	
계 룡 시	소방안전본부장	소방행정과장	
청 양 군		방호구조과장	

참고 2

충청남도 물가관리팀 구성 현황



② 지방공공요금 안정관리

1. 지방공공요금 「동결」 안정기조 유지

- 道, 시·군 공공요금 상반기 『동결』 조치
 - 인상요인은 경영개선 등을 통하여 자체 흡수
 - 불가피한 경우 인상시기는 하반기 이후(가능한 추석 이후) 조정
 - 인상률은 최소화, 인상폭이 큰 경우 2~3년간 연차별 단계적 분산 조정

2. 지방공공요금 안정관리 평가 및 인센티브 지원

- 지방공공요금 등 지방물가 안정관리 추진 실적 중점 평가 인센티브 지원
 - 지방공공요금 동결에 대한 손실 일부 보전
 - 지방공공요금 안정관리 우수사례 발표대회 개최(상·하반기)
 - 평가결과 우수 시군 행안부 추천 특교세 지원 및 포상
- ※ 11년 특교세 지원 확대 : 250억원 → 12년 300억원(예정)

3. 지방공공요금 품목별 책임관제 운영

① 품목별 책임관제 지정 대상

- 지방공공요금 현황 : 6개부서 9종 관리(충남교육청 포함)

부서별	요금별	부서별	요금별
일자리경제정책과	①도시가스료	수질관리과	④상수도료 ⑤하수도료, ⑥정화조청소료
문화예술과	②공연예술관람료	도로교통과	⑦ 시내버스료, ⑧택시료
환경관리과	③쓰레기봉투료	재무관리과(충남교육청)	⑨고교납입금

② 품목별 책임관제 지정·운영

【 충청남도 책임관제 】

- (지방공공요금 관리책임관) (정) 국장급, (부) 과장급으로 지정

【 시·군의 책임관제 】

- (지방공공요금 관리책임관) (정) 부시장·부군수 (부) 국장 또는 과장급으로 지정 운영

③ 품목별 책임관제 역할·기능

- (관리방안) 소관별 공공요금 『동결』 기조 유지, 불가피한 경우, 인상폭 최소화·인상시기 하반기 분산유도
 - 인상 예정품목 중 인상품목이 큰 경우, 하반기 분산 또는 2~3년간 연차적 분산 유도
- (협력채널) 위탁업체 및 운송조합 등 인상요구 동향 파악, 자체대책 마련
- (인상동향) 시·군과 협력채널을 강화하고 지역별 인상 동향 파악

4. 자구 노력을 통한 인상요인 최소화 및 요금 관리방안 마련

- 소규모 상수도간 통합, 하수처리장 민간위탁 등 지방 공기업 경영효율화로 인상 최소화
 - ※ 소규모 상수도간 통합시 중복 업무 및 시설투자 방지 등 원가 절감 효과(10%)
- 지방공공요금 효율적 관리방안 연구 용역 의뢰 : 충발연
 - 원가절감 방안, 인상 방식, 제도 개선 등

참 고

충청남도 지방공공요금 품목별 관리책임관 지정 현황

지방공공요금 품목	관리책임관(정)	관리책임관(부)
시내버스료	건설교통항만국장	도로교통과장
택시료	건설교통항만국장	도로교통과장
상수도료	환경녹지국장	수질관리과장
하수도료	환경녹지국장	수질관리과장
도시가스료	경제통상실장	일자리경제정책과장
정화조청소료	환경녹지국장	수질관리과장
쓰레기봉투료	환경녹지국장	환경관리과장
공연예술관람료	문화체육관광국장	문화예술과장
납입금(고등학교)	충청남도교육청 교육행정국장	충청남도교육청 재무관리과장

③ **개인서비스요금 안정관리**

1. 「착한가격 업소」 지정 확대 및 인센티브 강화

① 「착한가격 업소」 지정 확대 및 관리 강화

- (확 대) 93 → 150개업소
- (지정대상) 개인서비스업 전체로 하되 외식업 중심 선정
- (지정기준)
 - 가격수준이 지역평균 가격보다 낮거나 동결·인하업소
 - 종사자가 친절하고 영업장이 청결한 업소
 - 할인판매, 옥외가격·원산지표시 등 정부시책 호응 업소
- (관리강화) 월 1회이상 현장 점검 가격인상 여부 등 확인

② 다양한 인센티브 제공 및 홍보

- (인센티브 지원) 대출금리 인하, 보증수수료 감면, 소상공인 정책자금 우선 대출, 자영업 컨설팅 우대, 모범납세자 선정 우대 및 포상 등
 - 지방공공요금 감면, 쓰레기봉투 지원 등 다양한 인센티브 제공
- (홍보 강화) 지방물가정보 공개서비스, 도, 시군홈페이지, 스마트폰 앱 등을 통해 정보 제공
 - 특히, 지역신문에 고정코너 마련 기획보도로 확산 유도

③ 시·군 협조 사항

- 2012년 「착한가격 업소」 지정·운영 계획에 의거 자체 세부 계획을 수립 일정에 차질 없이 추진
 - 특히, 금년에는 전년에 비해 지정 기준 완화 확대 지정 만전

※ 2012년 「착한가격 업소」 지정·운영 계획 통보 : 2012.2.17

참고 1

착한가격업소 지정 2012년 상반기 추진일정

신규지정	일 정	재심사	비고
① 사전 홍보 - 시군 홈페이지, 지역신문·방송, 시군 정책홍보지, 직능단체협회, 주부물가모니터단 활용 홍보	2. 27~3. 30 (집중홍보)		시장·군수
② 공고·신청 - (공고) 시군 홈페이지, 지역신문 - (신청) 소비자단체, 직능단체협회, 읍·면·동장 추천 병행	2. 27~4. 10 (44일)	◦ 현지실사 · 평가 * 93개	시장·군수
			자영업자
③ 현지실사·평가 - 민·관 공동으로 현지실사·평가단 구성 * 주부물가모니터단, 소비자단체 등 참여	4. 11~4. 30 (20일)		시장·군수
⑤ 적격여부 심사 - 내·외부 관계자로 심의 위원회 구성 * 주부물가모니터단, 소비자단체 등 참여	5. 1~5. 20 (20일)	◦ 지정여부 심사	시장·군수
⑥ 협의·조정 - 시군 심사·평가 결과 확인·검증	5. 21~5. 30 (10일)		도, 행안부
⑦ 결정 통보 및 지정서 교부 - 지정서 즉시 교부, 인센티브지원 안내서 배부, 표찰 제작 교부 등	5. 31		시장·군수
⑧ 사후 홍보 - 도, 시군 홈페이지(물가정보 란)에 목록 게재, 지역신문·방송을 활용 홍보, 공공기관 등에 이용 협조 - (행안부) 지방물가정보공개서비스 시스템에 게재 홍보	5. 31~		시장·군수 도, 행안부

□ **(지정기준)** 가격기준 60점, 서비스기준 20점, 공공성기준 20점

* 가점 10 별도

▷ 평가표(붙임3)에 의거 가격기준 평점이 총 40점 이상이며, 총합이 60점(가점제외) 이상인 업소 중 물가안정 착한가격 업소로 지정하여 지원이 필요한 업소 선정

① 가격기준(60점)

○ (가격수준, 30점) 동일업종 지역평균가격*을 기준으로 판단

* 평균가격은 해당지역의 위치적 특성을 고려하여 시·군에서 산정하되, 주요 서민생활물가 공개 대상 13개 품목은 필요시 통계청 조사가격 참조

구 분	2011년	2012년
평균가격 미만(10%이상)	30	30
평균가격 미만(5~10%)	20	25
평균가격 미만(5%미만)	15	20
업소가격 = 평균가격	10	15
업소가격 > 평균가격	선정 제외	선정 제외

○ (가격안정노력, 30점) 가격인하 또는 동결여부 등을 기준으로 판단

구 분		2011년	2012년
가격인하(1년 내)		30	30
가격동결	1년 이상	20	25
	6개월이상 ~ 1년미만	15	20
최근인상	물가상승률 미만	5 ※ 1년내 인상	10 ※ 6개월내 인상
	물가상승률 이상	0 ※ 1년내 인상	0 ※ 6개월내 인상

※ 조사시점기준 6개월 이내 인상한 업소의 경우도 가격수준이 지역평균가격 보다 낮을 경우 착한가격 업소 선정기회 부여

② 서비스기준(20점)

- (친절도, 10점) 종사자의 친절도를 정성적으로 평가(상, 중, 하)
- (청결도, 10점) 영업장의 청결도를 정성적으로 평가(상, 중, 하)

③ 공공성 기준(20점)

- (정부시책 이행, 15점) 옥외가격 표시제 및 원산지 표시제 이행 여부
 - (지자체 시책 호응, 5점) 각 도, 시군별 자체 시책* 호응 여부
- * (예) 물가안정 자율실천 서약운동, 제값받기 운동 등

2011년			2012년		
내 용		점수	내 용		점수
옥외가격 표시제 및 원산지 표시제 이행 여부(15점)	2가지 모두 이행	15	옥외가격 표시제 및 원산지 표시제 이행 여부(15점)	2가지 모두 이행	15
	1가지만 이행	5		1가지만 이행	5
	이행사항 없음	0		이행사항 없음	0
기타 정부시책 이행 여부(5점) (전통시장 상품권 취급 여부 등)	2가지 이상 이행	5	지자체 자체 시책 호응 여부	1가지 이상 시책호응	5
	1가지만 이행	3		미 호응	0
	이행사항 없음	0			

- * (옥외가격 및 원산지 표시제) 업종특성 또는 업소위치 상 이행이 곤란한 경우 심사·평가 시 고려 가능
- (예) 이용업소의 경우 ‘원산지 표시제’ 해당사항이 없으므로 이행한 것으로 간주 가능 / 대상 업소가 2층에 위치하여 ‘옥외가격 표시제’ 이행이 곤란한 경우 이행한 것으로 간주 가능
- * 개인서비스 요금 관련 도, 시·군 시책 참여가 곤란한 경우 5점 부여 가능

④ 가점부여(10점)

- 중앙정부 및 자치단체장 표창 여부, 지역사회 봉사활동 여부 등을 감안 5점 범위 내에서 자율적으로 가점 부여
 - 특정계층 또는 세대할인* 여부를 감안, 5점 범위 내에서 자율적으로 가점 부여
- * 경로우대 할인, 청소년 할인, 특정시간대 할인 등

참고 3

착한가격업소 선정기준표

< 평가표 >

분야	세부 평가 기준			배점	평점	
총 점(가점 10점 별도)				100		
가격 기준 (60점)	가격수준 (30점)	지역의 평균가격 이하 여부	평균가격 미만(10%이상)	30		
			평균가격 미만(5~10%)	25		
			평균가격 미만(5%미만)	20		
			업소가격 = 평균가격	15		
			업소가격 > 평균가격	선정제외		
	가격안정 노력(30점)	가격인하	1년 내	30		
			1년 이상	25		
		가격동결	6개월이상~1년미만	20		
			최근인상	물가상승률 미만(6개월내 인상)	10	
				물가상승률 이상(6개월내 인상)	0	
서비스 기 준 (20점)	종사자 친절도(10)		상	10		
			중	5		
			하	0		
	영업장 청결도(10)		상	10		
			중	5		
			하	0		
공공성 기준 (20점)	옥외가격 표시제 및 원산지 표 시제 이행 여부(15)		2가지 이행	15		
			1가지 이행	5		
			이행사항 없음	0		
	지자체 자체 시책호응 여부(5)		1가지 이상시책 호응	5		
			미 호응	0		

- * **평균가격**은 지자체에서 해당지역의 위치적 특성(역세권, 공공기관 인근 등)을 고려하여 평균 가격을 산정
- * (**옥외가격 및 원산지 표시제**) 업종특성 또는 업소위치 상 이행이 곤란한 경우 심사 평가 시 고려 가능, (예) 이용업소의 경우 ‘원산지 표시제’ 해당사항이 없으므로 이행한 것으로 간주 가능, 대상 업소가 2층에 위치하여 ‘옥외가격 표시제’ 이행이 곤란한 경우 이행한 것으로 간주 가능
- * 개인서비스 요금 관련 도, 시군 시책 참여가 곤란한 경우 5점 부여 가능

<가점 부여 (10점)>

분야	배점	평점
중앙정부 및 자치단체장 표창 여부, 지역사회 봉사활동 여부 등	5점 범위내에서 자율적으로 가점부여	
특정계층 또는 세대할인 여부 등	5점 범위내에서 자율적으로 가점부여	

착한가격 업소(물가안정 모범업소) 지정 신청서

업소일반 현황	업소명	사오정식당(사업자등록번호)		대표자	
	업종			전화번호	(064) -
	주소	도로명 새주소(기존주소)			
주요 취급품목 가격	품목	가격(원)	품목	가격(원)	
가격인하 동결·인상 여부	최근 1년 내 가격인하 여부 (품목/인하 일자)	- 0000('00년 00월) -			
	가격동결(동결 기간)	- '00년 00월 ~ 현재			
	최근 6개월 내 가격인상 (품목/인상 일자)	- 0000('00년 00월) -			
정책 이행 및 호응 (○표기)	옥외 가격표시제 이행 여부	이행 () / 미이행 ()			
	원산지 표시제 이행 여부	이행 () / 미이행 ()			
	지자체 시책 1 호응 여부	시책 명, 실적			
	지자체 시책 2 호응 여부				
	종사자 친절도	상, 중, 하 / 설명			
	영업장 청결도	상, 중, 하 / 설명			
	할인 여부 : 경로 우대() / 청소년 할인() / 특정시간대 할인()				
	표창 여부(최근 5년간) : 국무총리 이상() / 시장, 도지사, 장관() / 자치단체장[시장, 군수, 구청장]()				

2012년 착한가격 업소(물가안정 모범업소) 지정을 신청합니다.

2012년 월 일

신청인 : (인)

00시장·군수 귀하

평 가 표	(업 소 명 : 0 0 0)
-------	----------------------------

분야	세부 평가 기준			배점	평점	
총 점(가점 10점 별도)				100		
가격 기준 (60점)	가격수준 (30점)	지역의 평균가 격 이하 여부	평균가격 미만(10%이상)	30		
			평균가격 미만(5~10%)	25		
			평균가격 미만(5%미만)	20		
			업소가격 = 평균가격	15		
			업소가격 > 평균가격	선정제외		
	가격안정 노력(30점)	가격인하	1년 내	30		
			1년 이상	25		
		가격동결	6개월이상~1년미만	20		
			최근인상	물가상승률 미만(6개월내 인상)	10	
				물가상승률 이상(6개월내 인상)	0	
서비스 기 준 (20점)	종사자 친절도(10)		상	10		
			중	5		
			하	0		
	영업장 청결도(10)		상	10		
			중	5		
			하	0		
공공성 기준 (20점)	옥외가격 표시제 및 원산지 표 시제 이행 여부(15)		2가지 이행	15		
			1가지 이행	5		
			이행사항 없음	0		
	지자체 자체 시책호응 여부(5)		1가지 이상시책호응	5		
			미호응	0		

□ 가 점

분 야	배 점	평 점
중앙정부 및 자치단체장 표창 여부, 지역사회 봉사활동 여부 등	5점 범위내에서 자율적으로 가점부여	
특정계층 또는 세대할인 여부 등	5점 범위내에서 자율적으로 가점부여	

평가일자 : 2012. 4. .

평가자 소속 : 성명: (서명)

소속 : 성명: (서명)

소속 : 성명: (서명)

● 업소 현황

업 소 명	000(사업자등록번호)	대 표 자	홍길동
업 종	음식업(한식)	전화번호	032-000-0000
주 소	도로명 새주소 : 000시 00구 00로 00-00(00동)		

● 주요 취급품목(메뉴) 가격

품 명		가 격(원)	인상.인하일(년.월)	지역 평균가격(원)
①	자장면	4,000	인상 : '00.0(3,000→4,000)	4,000
②	파마(일반)	25,000	인하 : '00.0(30,000→25,000)	25,000
③	목욕료	4,000		
④	찜질방 이용료	6,000		

* 음식점소의 경우 주 취급메뉴 순으로 작성

● 가점 내역

할 인	포 상
경로우대(00세 이상, 10%) 청소년 할인(18:00 이후, 20%)	구청장 표창('10년, 000우수)

● 업소 사진

업소명이 보이게 촬영	각 메뉴의 가격이 보이게 촬영
업소 전경(외부)	가 격 표
사진 용량 최소화(전체)	
업소 전경(내부-1)	업소 전경(내부-2)

2. 주부물가모니터단 현장 모니터링 추진

○ 운영 개요

- (위촉기간) '12.1.1~'12.12.31(1년간)
- (위촉인원) 50명(천안시 5, 기타 시군 각 3명)

○ 운영 방안

- 설문 조사(격주, 매월2회)
- 현장 체감 물가동향 파악을 위해 정기적으로 이메일 설문조사 실시

○ 현장 모니터링(월 3일 정도)

- 물가안정 모범업소 가격인상 여부 등 모니터링, 「착한가격 업소」 홍보, 담합 등 불공정행위 감시

○ 물가정책 추진 참여

- 주요 서민생활물가 가격 조사 등 정책 추진에 대한 의견 제시
- 물가안정을 위한 우수 아이디어 제안
- 주부물가모니터단 합동 워크숍 참여(5~6월 예정) 및 교육 참여(수시)

○ 시·군 협조사항

- 주부물가모니터단 현장 활동 적극 지원(활동비 지급 등)
 - 설문응답 : 1회 5천원, 현장활동 모니터링 : 1개월 60천원
- 「착한가격 업소」 상·하반기 재심사를 위한 현지 실사·평가시 참여할 수 있도록 협조
- 현장활동 보고서 제출 : 매월 15日限(기일엄수)

참 고

주부물가모니터단 현장활동 보고서 작성서식

지자체명					
활동현황	모니터수(명)	활동인원(명)		국비집행(천원)	
		당 월	누 계	당 월	누 계
<div> <div>활동요약</div> <div>(전체적인 활동상황을 요약하여 개요식으로 작성)</div> </div>					

3. 주기적인 신속·정확한 물가동향 파악 및 분석 대응

- (가격조사) 월 3회 9일(5·14·23일이 포함된 週 월·화·수)
 - 과다 인상품목에 대한 원가분석 실시
 - 과다 인상품목 선정, 인상요인별 표본조사·분석
 - 분석 결과 과다 등 부당 인상시 인하·환원·권고, 언론 보도
- 과다, 답합 등 부당 인상행위에 대한 동향관리 철저

4. 명절, 피서철 등 물가불안시기 특별대책 추진

- 물가대책상황실·특별대책기간 운영, 중점관리품목 지정
 - 성수품 집중 관리, 「부당요금 신고센터」 운영 신속대응
- 물가관리팀 합동지도·점검반 편성·운영
 - (구 성) 경제정책, 보건위생, 농·축·수산분야 중심
 - (기 능) 위반업소에 대한 현지시정, 고발 등
 - (운 영) 불공정 거래행위 지도 점검 등
- 소비자·사업자단체와의 간담회 개최
 - 부당요금 근절 자정 결의 등 물가안정 협조 당부

5. 물가안정 분위기 조성

- 사업단체의 「착한가격 업소」 동참 분위기 조성 및 구체적인 원가개념에 의한 합리적 가격결정 유도
- 소비자단체의 3소비운동 전개
 - ① 착한가격 업소 이용하기 ② 직거래장터 이용하기, ③ 일시적 급등품목 대체소비 하기
- 건전소비생활 범도민 다짐대회 개최, 유공자 표창 등

◇ 범정부적으로 추진 중인 물가안정 대책을 효율적으로 추진하기 위해

- 지방물가를 안정적으로 관리해 시도, 시군구에 대해 평가를 통해 인센티브를 제공함으로써 물가안정 도모

1 기본 방향

- 2012년 지방물가안정대책과 평가지표 연계
- 지방공공요금 안정관리 실적평가 확대
 - (배점비중 확대) '11년 40% → '12년 50%
 - (정부시책 이행실적 추가) 자체 지침마련·시행, 회의개최 및 교육실시 등
- 물가상승률 지표에 주요서민생활물가 공개대상 품목 중점평가
 - ※ '12년 주요서민생활물가 행안부 소관 품목(20종)
- 개인서비스관련 평가지표 성과위주로 개편
 - 착한가격업소 수·인센티브·홍보 및 주부물가모니터 활동실적 등
 - ※ 착한가격 업소 운영실적 비중 확대(75%) 및 내실화,
- 우수·특수시책에 정부 주요시책 이행노력 가·감점제 도입
 - 인상동향 보고 누락 등 감점, 주요 시책 적극적인 지원 등 가점
 - ※ 가·감점 대상(최대 3점)은 행안부에서 선정, 평가위원회의 심의를 거쳐 반영
- 객관적인 자료, 평가위원회 운영(외부전문가 10여명), 서면 및 현장평가 병행으로 공정성과 신뢰성 강화
 - ※ 정량평가 위주로 지표 구성(80%)

2 평가 개요

1. 평가시기·기간 : 11월(종합평가) ※ 우수사례 발표대회 개최

○ 평가기간 : 상반기(1~6월), 하반기(7~10월) 구분하여 평가

※ 지방공공요금은 12월까지 실적평가

- 상반기 물가관리의 중요성을 감안하여 중점평가(상반기 70%, 하반기30%)

○ 우수 지자체 포상 및 특교세 교부 : 12월초

2. 평가기관

○ 행안부 : 시·도(16) 및 시·도 추천 우수 시·군·구(24)

○ 道 : 16개 시·군

※ 道 자체 계획수립을 통해, 시·군 평가 후 우수 기관(2) 추천

◁ 시도별 추천 시·군·구 수 ▷

구 분	해당 시·도	추천 지역 수
계	15개(제주 제외)	24개
서울특별시	서울특별시	2개
광역시	부산·인천·대구· 광주·대전·울산	각 1개(6개)
도	경기·전남·경북·경남· 강원·충북·충남·전북	각 2개(16개)

3. 표창 및 인센티브(특별교부세 50억원)

시·도(5개, 20억원)	시·군·구(24개, 30억원)
<ul style="list-style-type: none"> • 시부 : 가등급 2 × 4억 • 도부 : 가등급 3 × 4억 	<ul style="list-style-type: none"> • 최우수 : 8 × 1.5억 • 우수 : 8 × 1.25억 • 장려 : 8 × 1억

※ 표창 : 장관표창 29점 (시도 5, 시·군·구 24)

3 평가 세부추진 방안

1. 평가위원회 구성·운영

- (구성방향) 외부전문가 위주로 구성, 평가의 공정성·객관성 확보
 - (운영) 서면평가 및 현장평가, 전 평가위원 참여
 - (인원) 10명 정도
 - 한국지방행정연구원(2), 지역경제학회(2), 중앙공무원교육원(2), 기타 합동평가위원 또는 대학교수(4)
- ※ 간사 : 지역경제활성화팀장(간사)

2. 서면평가

- 일정 및 장소 : 미정
 - (평가방식) 시·도 및 시·군·구에서 제출된 자료를 토대로 위원별 심사표에 따라 평가
- ※ 서면평가지 현장점검이 필요한 중점 확인사항 사전 파악

3. 현장평가

- 일정 및 장소 : 미정
 - (평가방식) 시·도 및 해당 시·군·구 담당자와 평가위원과의 개별면담을 통한 서면제출 자료 등 확인
 - 개별면담과정에 추가 확인 필요시, 해당 지자체 방문 점검 실시
- ※ 시·도별 물가안정노력 전반에 관한 발표 기회 부여

4. 평가지표 개편(안)

평가항목	평가지표(시·도 기준)	
	2011년(배점)	2012년 개선(㉠항목 증대)
물가상승률	㉠ 지방공공요금 물가상승률(16) - 전년 동기 대비 지방공공요금 물가상승률 * 행안부 중점관리품목(5종) 비중 확대(12)	㉠ 지방공공요금 물가상승률(6) - 지방공공요금 물가상승률 * 주요서민생활물가 대상요금(7종) 비중확대(4)
	㉡ 개인서비스요금 물가상승률(4) - 전년 동기 대비 개인서비스요금 물가상승률 * 행안부 중점관리품목(8종) 비중 확대(3)	㉡ 개인서비스요금 물가상승률(4) - 전년 동기 대비 개인서비스요금 물가상승률 * 주요서민생활물가 대상품목(13종) 비중확대(3)
지방물가안정추진실적	㉢ 지방공공요금 안정 추진실적(40) - 지방공공요금 동결·인하 품목 비율(25) - 기본요금 인상률(15)	㉢ 지방공공요금 안정 추진실적(50) - 지방공공요금 동결·인하 품목 비율(25) - 기본요금 인상률(15) - 정부시책 추진관련 이행실적(지침마련·시달, 회의 개최) : 10
	㉣ 개인서비스요금 안정 추진(20) - 물가정보 홈페이지 게시실적(10) - 물가모니터요원 확보실적(10)	㉣ 개인서비스요금 안정 추진실적(20) - 모범업소 지정·인센티브·홍보실적(15점) - 주부물가모니터 활동실적(3점) - 지역물가정보 비교·공개실적(2점)
우수시책	㉤ 우수·특수시책 및 제도개선 사항(20) - 지자체 자체 인센티브, 원가분석 사전예고제 실시 등	㉤ 우수·특수시책 및 제도개선 사항(20) - 지방공공요금 원가분석 및 사전예고제, 경영효율화, 인상시기 분산 사례 등 - 취약시기(설·추석 명절, 행락철, 동절기) 물가안정대책 등 - 모범업소기획보도, 스마트앱개발 등 * 주요우수사례 가점, 공공요금 인상동향보고 누락 등 감점(지자체별 최대 3점)

※ 시·군·구 물가상승률 관련 통계청 산출자료가 없어 평가항목에서 제외

5. 배점 조정

- 11개 세부지표별 시·도 및 시·군·구별로 평가 순위에 따라, 4개 등급으로 구분하여 배점 조정

【배점조정 기준】

- ◆ 7개 광역시 : 최우수(1개) 배점×1, 우수(2개) 배점×0.9, 보통(2개) 배점×0.8, 미흡(2개) 배점×0.7
- 9개 도 : 최우수(1개) 배점×1, 우수(3개) 배점×0.9, 보통(3개) 배점×0.8, 미흡(2개) 배점×0.7
- ◆ 24개 시·군·구 : 최우수(4개) 배점×1, 우수(8개) 배점×0.9, 보통(8개) 배점×0.8, 미흡(4개) 배점×0.7

	평가항목	평 가 지 표	배점	평점
			시도	시군구
평가항목 및 평가지표별 배점	계		100	100
	지방물가 상 승 률	㉠ 지방공공요금 물가 상승률	6	0
		㉡ 개인서비스요금 물가 상승률	4	
	지방물가 안정 추진실적	㉢ 지방공공요금 안정 추진실적	50	40
		㉣ 개인서비스요금 안정 추진 실적	20	30
	우수시책	㉤ 우수·특수시책 및 제도개선 사항	20	30

○ 평가지표 설명 * 숫자는 배점 : 시·도 / 시·군·구

㉠ 지방공공요금 물가 상승률(역순위 평가) : 6 / 0

- 산식 : $[12. 6.30 \text{ 지방공공요금 } 9\text{종} * 11.12.31 \text{ 대비 물가 상승률(상반기)} \times 0.7] +$
 $[12.10.31 \text{ 지방공공요금 } 9 * \text{종 } 12. 6.30 \text{ 대비 물가 상승률(하반기)} \times 0.3]$
 - 9종 : 지자체 관리 지방공공요금 10종 중 고등학교 납입금 제외
- ※ 서민생활물가 대상요금(7종) 가격상승률 비중 확대 : 4 / 0, 기타요금 : 2 / 0
- 자료 : 통계청 발표 자료 및 지방물가공개서비스시스템 자료 활용

㉡ 개인서비스요금 물가 상승률 (역순위 평가) : 4 / 0

- 산식 : $[12. 6.30 \text{ 개인서비스요금 } 45\text{종 } 11.12.31 \text{ 대비 물가 상승률(상반기)} \times 0.7] +$
 $[12.10.31 \text{ 개인서비스요금 } 45\text{종 } 12. 6.30 \text{ 대비 물가 상승률(하반기)} \times 0.3]$
 - 45종 : 지자체 관리 개인서비스요금
- * 서민생활물가 대상요금(13종) 가격상승률 비중 확대 : 3 / 0, 기타요금 : 1 / 0
- 자료 : 통계청 발표 자료 및 지방물가공개서비스시스템 자료 활용

㉔ 지방공공요금 안정 실적 : 50 /40

- 산식① : 지방공공요금 동결·인하 품목 비율 : 25 /20

$$[\{\text{상반기}(7\text{종별 동결·인하 지자체 수 합} / \text{지자체 수}) \times (7\text{종별 가중치} / 7\text{종별 가중치 합}) \times 0.7\} + \{\text{하반기}(7\text{종별 동결·인하 지자체 수 합} / \text{지자체 수}) \times (7\text{종별 가중치} / 7\text{종별 가중치 합}) \times 0.3\}]$$

- 산식② : 지방공공요금 기본요금 인상률 (역순위 평가) : 15 /10

$$[\{\text{상반기}(7\text{종별 금년도 기본요금 인상액}^* / \text{전년도 기본요금}) \times (7\text{종별 가중치} / 7\text{종별 가중치 합}) \times 0.7\} + \{\text{하반기}(7\text{종별 금년도 기본요금 인상액}^* / \text{전년도 기본요금}) \times (7\text{종별 가중치} / 7\text{종별 가중치 합}) \times 0.3\}]$$

* 시도별 관할 지자체수 평균 인상률

** 7종 : 지자체 관리 지방공공요금 10종 중 고등학교 납입금, 전철료, 공연예술 관람료 제외(도시가스료는 공급지역만 적용)

- 자료 제출서식

(단위 : 원)

품 목	지자체	상반기 동결·인하 여부	하반기 동결·인하 여부	2011년말 기본(평균)요금	'12년 기본(평균)요금	
					6.30	12.31
(7종별 작성)	합계(△△)					
	○○시					
	○○군					
	○○구					

※ 각 기본요금 항의 합계란에는 해당 품목의 공공요금이 적용되는 기초지자체별 기본요금 전부 합산, 시·군·구란에는 당해 기초지자체의 기본요금 기재하되 **12.12월말까지 인상 예정인 공공요금 포함**

- 산식③-1 : 정부시책 추진관련 이행실적(지침마련·시달) : 5 /5

$$(\text{상반기 자체별 자체지침 마련 시달 건수} / \text{행안부 시달 주요시책관련 건수}) \times 0.7 + (\text{하반기 자체별 자체지침 마련 시달 건수} / \text{행안부 시달 주요시책관련 건수}) \times 0.3$$

※ 참석인원(10명 이상), 외부기관 및 직능단체, 주부물가모니터단 참석 여부 등 세부기준 별도 통보

- 산식③-2 : 정부시책 추진관련 이행실적(회의 개최) : 5 /5

$$(\text{상반기 지자체별 회의개최 및 교육실시 횟수} / \text{행안부 시달 주요시책관련 건수}) \times 0.7 + (\text{하반기 지자체별 회의 개최 및 교육실시 횟수} / \text{행안부 시달 주요 시책관련 건수}) \times 0.3$$

※ 지침 회의개최 및 교육실시 관련 충실성 및 성과는 우수시책에서 정성평가

⇒ 자료 제출 : 평가대상 행안부 시달 주요시책 선정 후 별도통보

㉔ 개인서비스요금 안정 추진 : 20 /30

- 산식① : 착한가격 업소 수 : 5 /8

착한가격 업소 수/지자체별 6개 직능단체협회 등록 수

* 음식업, 목욕업, 숙박업(여관), 미용업, 이용업, 세탁업

- 산식② : 지자체 자체 착한가격 업소 지원규모 : 4 /6

지자체 자체 모범업소 지원액/ 지자체 모범업소 수

* 지출 증빙자료

- 산식③ -1 : 착한가격 업소 홍보실적(SNS 운영) : 2 /3

* 관련 문서

- 산식③ -2 : 착한가격 업소 홍보실적(전단지 배포) : 1 /2

* 상·하반기 전단지 배포 회수(지출 증빙자료)

- 산식③ -3 : 착한가격 업소 홍보실적(기획 보도, 교육실시) : 3 /4

* 관련 문서

- 산식④ : 물가모니터 운영 실적 : 3 /5

(상반기 주부물가모니터단 운영예산 집행액 / 지자체별 주부물가모니터 수)×0.7 +

(하반기 주부물가모니터단 운영예산 집행액 / 지자체별 주부물가모니터 수)×0.3

- 산식⑤ : 지역물가정보 자체 홈페이지 비교·공개 실적 : 2 /2

(상반기 개인서비스요금 게시품목 수 * / 45종×지자체 수)×0.7+(하반기 개인서비스요금

게시품목 수 * / 45종×지자체 수)×0.3

* 시도에서 시군구 자료를 비교·공개 실적 포함(지역별 조사대상이 없는 경우 인정)

- 자료 제출서식(1)

(단위 : 개, 원, 명)

지자체	착한가격 업소 수		착한가격 업소 지원규모		주부물가모니터단 운영실적		홈페이지 게시실적	
	6.30	10.31	6.30	10.31	6.30	10.31	6.30	10.31
합계 (△△)								
○○시								
○○군								
○○구								

- 자료 제출서식(2)

(단위 : 회, ○·×)

지자체	착한가격 업소 홍보실적							
	SNS 운영 여부		전단지 배포		기획보도		교육실시	
	6.30	10.31	6.30	10.31	6.30	10.31	6.30	10.31
합계 (△△)								
○○시								
○○군								
○○구								

※ 지자체 향의 합계란에는 시도별 기초지자체 합산 숫자 기재

※ 상반기(6.30) 및 하반기(10.31) 기준 각 시·군·구별 현황과 합산 숫자 기재

㉮ 우수·특수시책 및 제도개선 사항 : 20 /30

- 시책 추진을 위한 우수사례 발굴 실적 및 특수시책 추진현황

※ 예시 : 지방공공요금 원가분석 및 인상사전예고제 실시, 지방공공요금 인상분산 노력, 경영효율화를 통한 지방공공요금 안정화 실적, 현장지도 점검 및 조치를 통한 개인서비스요금 안정화 사례, 설·추석명절, 행락철, 동절기 등 취약시기 물가 안정관리 우수시책, 물가안정모범업소 홍보 노력(기획홍보, 스마트앱 개발 등), 물가안정 홍보 캠페인 전개 등 단체장 관심도, 지역별 물가책임제운영 등 지자체 상시협력체제 강화

* 주요 우수시책에 대해서는 추가 가점(지자체별 최대 3점)

※ 감점대상(지자체별 최대 3점)

· 지방물가 인상동향 보고 은폐 및 누락, 주요 지시사항 미이행 등

👉 가·감점 대상은 행안부에서 선정, 평가위원회의 심의를 거쳐 반영

- 제출 건수 : 상·하반기 시도 각 4건, 시·군·구 각 5건 제출

◆ 우수시책별 내용 평가

세부평가분야	배 점		비 고
	시도	시군구	
	20	30	
○ 시의성(적절성)	4	6	* 시책별 평가 → 합산 → 지역별 순위 산정 → 최종 배점 조정
○ 창의성	4	6	
○ 효과성	4	6	
○ 연계성(벤치마킹)	4	6	
○ 노력도	4	6	

《기타 참고사항》

○ 평가대상 : 시도 (㉮ ~ ㉮ / 시·군·구 포함),

시·군·구 (㉮ ~ ㉮ / 시도에서 자체평가 후 추천한 24개 기관)

○ 평가기준일 : 2012.10.31(상반기 1~6월, 하반기 7~10월)

* 단, 지방공공요금은 '12.12.31

※ 지자체 관리 지방공공요금 10종 : 상수도료, 하수도료, 쓰레기봉투료, 정화조청소료, 도시가스료(소매), 전철료, 시내버스료, 택시료, 공연예술관람료, 고등학교납입금