

기획연구
2009-02

충청남도 새마을역사관 건립 및 운영방안 연구

우성호 · 장인호 · 김정연 · 박상철



CDI 충남발전연구원
Chungnam Development Institute

www.cdi.re.kr

기획연구
2009-02

충청남도 새마을역사관 건립 및 운영방안 연구

2009.12

충남발전연구원



ISBN : 978-89-6124-111-3 03350

기획연구 2009-02

충청남도 새마을역사관 건립 및 운영방안 연구

우성호·장인호·김정연·박상철

발 간 사

우리나라의 새마을 운동은 1970년대 이후 도시·산업화 과정에서 전근대적인 사회·경제적 여건에서 탈각하지 못하고 상대적인 쇠퇴를 거듭하고 있던 농촌지역사회에 근면·자조·협동의 가치관과 잘 살아보자는 의지를 갖게 하여 짧은 기간에 많은 변화를 가져오면서 농촌지역의 근대화를 촉진하였으며, 점차 도시지역으로까지 확대되었다.

1980년대 중반까지는 새마을 운동이 가속적으로 추진되었으나, 그 이후부터는 정치·경제적 환경의 변화로 국가적 차원의 지역개발 운동 또는 전략으로서 위상이 약화되었다. 그러나 중국을 비롯한 아시아 여러 나라에서 새마을운동의 이념·전략·기법·사례 등에 주목하고, 이를 벤치마킹 하려는 수요가 증가하고 있다. 국내에서도 1990년대 중반 이후부터 주민참여형 지역사회개발의 필요성에 대한 관심 증대와 더불어 다양한 시도가 이루어지고 있으며, 이 과정에서 새마을운동 방식이 새롭게 주목받으면서 뉴 새마을운동 등 이를 새로운 시도들이 이루어고 있다.

충청남도는 홍성군과 예산군의 접경부에 충청도청 신도시를 건설 중에 있으며, 신도시 내에 이전·신축할 충청남도새마을회관 내에 새마을역사관을 설치·운영할 예정이다. 이는 과거 새마을운동을 성공적으로 추진하였고, 현재까지도 도의새마을과를 설치·운영하고 있을 만큼 새마을운동의 필요성과 가치를 중시하고 있는 충청남도의 입장에서는 매우 뜻 깊은 일이라 할 수 있다.

이러한 인식에서 본 연구는 새롭게 설치·운영될 충청남도 새마을역사관이 충남의 새마을 운동 역사를 체계적·효과적으로 수집·정리·연출·운영·홍보할 수 있도록 하기 위해 기본 방향을 제시하고자 하였다.

이를 위해 먼저, 충청남도새마을회 및 새마을 역사관 건립계획을 검토하고, 역사기념관, 인물기념관, 지역 공동체 박물관 등의 유사 전시관과 경상북도 새마을역사관 및 분당 중앙연수원 새마을 역사관 사례를 분석하였다.

이를 토대로 새마을역사관의 전시관 방향설정, 전시주제 설정, 스토리전개 설정, 전시 프로그램 설정, 공간구성계획 및 동선계획, 공간별 연출계획 등의 전시계획 기본구상과 관리계획, 소방 및 재해대책 계획, 운영계획, 홍보계획, 가업추진계획 등의 전시운영 기본구상을 제시하였다.

아무쪼록 이 연구에서 제시한 충청남도 새마을 역사관 건립 및 운영방안에 대한 기본구상이 향후 충청남도 새마을역사관의 효과적인 건립·운영을 위한 기초자료로 활용될 수 있기를 기대한다.

마지막으로 이 연구를 수행한 숙명여자대학교의 우성호 교수와 장인호 교수, 그리고 충남발전연구원의 김정연 선임연구위원과 박상철 연구원의 노고에 감사드린다.

2009년 12월 31일

충남발전연구원장 김 용 응

연구요약

충남새마을 역사관 건립을 위하여 서론(1장)에서 연구의 배경 및 목적, 필요성 등에 대하여 살펴보았고, 현황분석(2장)을 통하여 충청남도새마을회와 대상지, 관람객, 연계사업에 대하여 조사 분석하였으며, 3장에서 유사전시관 및 경상북도 새마을역사관, 중앙연수원 새마을 역사관 등의 사례를 분석하였다. 이러한 분석을 토대로 4장에서는 전시관의 기본설정 및 스토리 전개, 테마, 전시 프로그램, 공간구성계획, 공간별 연출계획 등을 제시하였으며, 5장에서는 전시 운영의 기본구상에 대하여 계획을 제안하였다.

충청남도 새마을역사관은 새마을운동 역사의 재정립을 위한 역사관과 자료관의 성격을 가져야 하고, 지역민의 자율적인 기증과 참여를 유도하는 지역공동체 전시관을 지향하며, 다양한 매체를 통한 관람자와 교감하는 전시관이 되어야 하며, 주변 관광자원과 유기적으로 연계되는 프로그램을 개발하여야 한다.

전시 주제는 ‘하면 된다’는 의식개혁으로서 조국근대화를 이끈 새마을 정신을 재발현하여 인류공동의 발전을 도모해 나가자는 주제를 핵심으로 한다. 다시 말해서, 새마을운동이 단순히 아주 어려운 시대에 잘살아 보자고 했던 운동이 아니라 그 시대에 좀 더 나은 세상을 만들어 가며 사회가 더불어 잘살아 가자는 이타적 정신이 더 강하며, 과거에 끝난 운동이 아니라 현대에 또 미래에 상황에 맞게 재발현하여 진행되는 운동이라는 점을 중시한다. 나아가서 새마을 운동의 정신을 전파·계승하며, 새로운 지역사회발전 방향을 학습토록 하는데 주안점을 둔다. 또한, 예절의 고장인 충남의 빛나는 전통으로서 다른 시도에서 추진하지 않는 ‘무연묘 별초하기’ ‘선생님 찾아주기’ 등 인간적이고 예절을 중시하는 사업을 펼쳐왔다. 충청남도 새마을 역사관에서도 이런 좋은 전통과 정신이 계승되어 나타날 수 있도록 그 주제로 설정 한다.

스토리의 전개는 우선 도입부에서 안내 및 사전 영상 등을 통해 자연스럽게 새마을에 대한 이해를 높이며, 크게 역사·주역·비전 등의 세 가지 영역과 스토리를 영상실·자료실 등에 의해 전개한다.

역사 부분에서는 ‘살아있는 역사’라는 소테마로 조국근대화의 토대가 된 새마을 운동에 대

하여 집중 조명하며, 전시코너는 ‘그때를 아십니까?’, ‘박정희 대통령과 새마을운동’, ‘새마을운동이 걸어온 길’, ‘충청남도의 새마을운동’ 등의 코너를 계획하며, 사진, 영상, 자료, 유물의 종합연출과 상설전시 스타일로 계획한다. 주역 부분에서는 ‘역사의 주역들’이라는 소테마로 우리의 땀과 꿈으로 완성한 새마을 운동을 스토리 전개 한다.

시대별 새마을 역사관의 전시 테마는 1970년대에서 2000년대까지의 어려운 시절을 이겨내고 협동을 통해 괄목할만한 성과를 일구어낸 새마을 운동에 대한 회고와 최근 일어나고 있는 제2의 새마을 운동 및 인터넷 등을 통해 새롭게 도약하는 새마을운동의 발전을 기원하는 것을 큰 틀로 한다.

세부적으로 살펴보면 ① 1970년대에는 새마을 운동의 태동, 새마을 운동의 추진체계 구축, 새마을운동의 범국민운동화에 대한 내용이 다루어진다. ② 1980년대에는 민간주도체제로의 전환, 86아시아경기대회·88올림픽을 통한 봉사활동 전개, 민주화과정과 새마을운동, 1980년대 새마을 운동의 추진주체에 대한 내용이 전시된다. ③ 1990년대에는 순수 민간주도 체제의 구축, IMF 외환위기와 새마을운동, 제2의 새마을운동 선언, 1990년대 새마을운동의 추진주체에 대해 다루어진다. ④ 2000년대에는 제2의 새마을운동 본격화, 봉사활동 등 사회적 공익활동의 적극적 추진, 국제 및 통일 새마을운동 추진, 2000년대 새마을운동의 추진주체에 대해 전시된다.

충청남도새마을회의의 보유자료 중에서 전시가 가능한 자료 유형으로는 새마을운동 연표, 충청남도 새마을회 연혁, 전국 및 충청남도 새마을 조직(기구) 현황, 역대 충청남도 및 시·군 회장단 명단 및 사진, 역대 새마을운동 서훈자 명단 및 사진, 역대 총회 자료 및 상장, 상패, 기념패 등이 있다.

전시관의 공간구성계획과 동선계획은 기본 컨셉을 길(Road, 道)로 하며, 쉽 없이 걸어온 새마을길을 전시실 바닥과 상부를 넘나들며 연결되는 바닥패턴과 상부구조물로 형상화하여 표현한다. Zone과 Zone을 구분해 주는 큰 카테고리는 큰 Gate로 표현하고, 새마을운동의 큰 길과 그 길의 변천과정을 설명한다.

이러한 것들은 자연스럽게 동선계획으로 연계되도록 한다. 도입부는 사전 교육의 성격과 안내 등의 역할을 수행하며, 관람의 시작이므로 강한 인상을 주도록 기획한다. 역사 부분은 가장 중요한 전시 코너의 하나이며 새마을 운동의 역사에 대해서 알기 쉽고 흥미롭게 다가갈 수 있도록 계획한다. 특히 새마을운동에 대한 경험이 있는 중장년세대와 그렇지 못한 청소년들에게 각각 맞춤형 전시코너를 기획한다. 주역 부분은 새마을운동의 선두에서 묵묵히 조국근대화

를 위해 자신을 희생하며 노력한 새마을 운동의 지도자 및 일반인의 삶과 기록물들 기증물들을 전시하며, 휴머니티가 녹아날 수 있도록 기획한다. 앞으로 새마을운동이 나아가야 할 방향과 현재 우리의 세계적 위상, 또한 우리가 담당해야 할 국제적 책무 등 국제사회로 나아가는 새마을운동을 통해서 미래의 선각자로서의 자세를 익히고 알게 한다. 영상실·자료실은 보다 쉽게 자료와 정보를 제공 받고, OPEN 형태로 접근 할 수 있도록 계획한다. 영상실은 선택적 관람이 가능하도록 개인 모니터에 의한 영상 시스템도 기획한다. 기획전시실은 다용도로 활용 할 수 있도록 기획한다.

제5장에서는 전시운영 기본구상을 크게 ① 관리계획, ② 소방 및 재해대책 계획, ③ 경비계획, ④ 청소계획, ⑤ 운영계획, ⑥ 홍보계획, ⑦ 사업추진계획으로 구분하여 제안하였다.

관리계획은 충청남도 새마을역사관 시설 및 전시물은 관내에 반입되는 시점부터 유지, 보수 의 필요성이 발생하므로, 이에 대응할 수 있도록 수립하였다. 개관 전 전시영상, 음향, 전기, 조명 등 각 부문별로 유지·보수를 위한 도면 및 특기사항, 소모 비품의 확보 및 교체방법, 응급 처치 등이 계획된 관리운영 매뉴얼 작성방법을 제안하였다. 개관 후 각 부서별 담당자는 공사의 비상계획 및 시설관리 관련 부서와 연계하여 본 업무에 임하되, 사고예방을 고려한 작업계획에 의거하여 유지·보수를 위한 정기점검, 특별점검을 계획하여 시행하며, 업무일지 및 점검 카드, 소모품 사용 및 재고현황 파악보고서를 작성하도록 하였다. 전시물 및 시스템 등의 유지·보수 동선을 별도로 계획하여 관람객들에게 안전하고 쾌적한 관람환경을 제공하도록 하였다.

소방 및 재해대책계획은 재해요인이 될 만한 전시물 및 시설장비에 대해서 정기 점검하여 화재발발 요인을 사전에 제거하도록 하고, 종합조정실을 24시간 가동하여 첨단장비를 활용한 화재예방과 조기진화가 이루어질 수 있도록 하며, 사전에 탐방안내소의 모든 직원에게 소화기 사용법 등을 교육시키고 소방훈련을 실시하여 자체 소방대책을 수립함으로써 실제 상황시 피해를 극소화하는 방안을 제안하였다.

사고 방지를 통해 안전하고 쾌적한 전시환경을 유지하는 것을 목적으로 한 경비계획, 물과 각종 시설물·도로·화장실 등의 청결을 유지함으로써 관람객에게 항상 쾌적한 환경을 제공 하기 위한 제반업무를 총괄할 수 있는 청소계획, 관람객의 자발적 동기에 의존하기 보다는 국민들의 의식 속에 잠재해 있는 지적·문화적 관심을 역사관으로 유도하고, 그 욕구충족을 목적으로 조직화할 수 있는 다양한 방법의 운영계획 등을 수립하도록 하였다. 또한, 사업추진계획에서는 추진일정과 투자비 산정과 건립 소요비용 사례 분석, 체계적이고 능률적인 프로젝트 진행을 위해 수행조직을 구성하도록 제안하였다.

차 례

제1장 서론	1
1. 연구의 배경 및 목적	1
2. 연구의 대상 및 내용	4
3. 연구의 방법	4
제2장 충청남도 새마을회 및 새마을역사관 건립계획 현황	6
1. 충청남도 새마을회 현황	6
2. 충청남도 새마을 역사관 건립계획	8
1) 개요	8
2) 새마을 역사관과 연계 사업	8
3. 새마을 역사관 대상지 및 관람객에 대한 예비 분석	9
1) 대상지에 대한 검토	9
2) 관람객에 대한 분석	10
제3장 관련사례 분석	11
1. 국내외 유사 전시관(역사관)	11
1) 역사기념관	11
2) 인물기념관	12
3) 지역 공동체 박물관	13
4) 사례의 시사점	14
2. 경상북도 새마을 역사관 분석	14
1) 개요	14
2) 각 전시실별 분석	15
3. 분당 중앙연수원 새마을 역사관 분석	24

1) 개요	24
2) 각 전시실별 분석	25

제4장 전시계획 기본구상 30

1. 전시관의 방향 설정	30
2. 전시주제 설정	31
3. 스토리전개 설정	33
4. 시대별 새마을 역사관의 테마	35
5. 충남 새마을회 보유 자료	43
1) 기본현황 전시가능 자료유형	43
2) 사업별 전시목록 유형	43
6. 전시프로그램 설정	47
7. 공간구성계획 및 동선계획	48
8. 공간별 연출계획	49
1) 도입부	49
2) 역사	50
3) 주역	51
4) 비전	53
5) 영상실, 자료실, 기획전시실	54

제5장 전시운영 기본구상 55

1. 관리계획	55
1) 기본방향	55
2) 전시설비 유지·보수 계획	56
3) 패넬부문 유지보수 계획	57
4) 조명부문 유지보수 계획	58
5) 영상부문 유지보수 계획	58
6) 관리체계	59
2. 소방 및 재해대책 계획	60
1) 소방 및 재해대책의 기본방향	60
2) 소방교육	60
3) 재해대책	61

4) 재해시 피해대책	61
5) 재해시 반출대책	61
3. 경비 계획	62
4. 청소 계획	62
1) 개념	62
2) 운영방향	62
5. 운영 계획	62
1) 기본방향	62
2) 운영방향	63
3) 전시관운영	63
4) 운영방법	64
5) 차별화 서비스 제공	64
6. 홍보 계획	65
1) 기본방향	65
2) 홍보의 단계별 전개 및 기대효과	66
7. 사업추진 계획	67
1) 추진 일정	67
2) 건립비용	70
3) 수행조직	72

제6장 결론 및 정책제언

1. 요약 및 결론	73
2. 새마을역사관 성공적 건립 및 운영을 위한 제언	74

참고문헌

표 차 례

[표 4-1] 전시목록 유형	43
[표 4-2] 총괄적 전시프로그램	47
[표 5-1] 유지보수 일정 계획표	57
[표 5-2] 패널부문 유지보수 개요	57
[표 5-3] 조명부문 유지보수 개요	58
[표 5-4] 단계별 홍보 개요 및 기대효과	66
[표 5-5] 준비단계 주요 업무 사항	67
[표 5-6] 전시유물의 수집 및 제작	68
[표 5-7] 공사단계 주요 업무 사항	69
[표 5-8] 운영단계 주요 업무 사항	69
[표 5-9] 유사사례 건립비용	71
[표 5-10] 건립비용 추정	72

그림차례

[그림 2-1] 충남 새마을회 조직도	7
[그림 2-2] 관람객에 대한 분석	10
[그림 3-1] 헌정기념관 현황사진	11
[그림 3-2] 올림픽 기념관 현황사진	12
[그림 3-3] 백범기념관 현황사진	13
[그림 3-4] 경상북도 역사관 전시 조감도	15
[그림 3-5] 새마을운동의 상징이미지 월	16
[그림 3-6] 진입 홀 전경	16
[그림 3-7] 혼란의 길 부분 투시도	17
[그림 3-8] 새마을운동 전 우리의 비참한 삶	17
[그림 3-9] 새마을운동 전 우리의 비참한 삶	17
[그림 3-10] 새벽중	18
[그림 3-11] 새마을운동 소개 패널	18
[그림 3-12] 새마을운동 소개 패널	18
[그림 3-13] 박정희 대통령의 친필 메모	18
[그림 3-14] 변화의 길 부분 투시도	19
[그림 3-15] 당시 사용되었던 리어카 전시	20
[그림 3-16] 바닥을 이용한 축소모형 전시	20
[그림 3-17] 당시 사용되던 기증물들	20
[그림 3-18] 바닥을 이용 관련 전시	20
[그림 3-19] 각 년대별 새마을운동의 현황과 관련 자료 전시	20
[그림 3-20] 지도자의복 모형에 입체 전시	21
[그림 3-21] 지도자들이 받은 훈포장	21
[그림 3-22] 각 단체의 깃발과 관련 의복	21
[그림 3-23] 지도자들 이름이 새겨진 패널	21
[그림 3-24] 현재 활동 중인 모습 사진전시	21
[그림 3-25] 각 지회의 활동 내용 패널	21
[그림 3-26] 미래의 새마을운동 멀티미디어 전시	22
[그림 3-27] 인터넷을 통한 새마을운동 검색대	22

[그림 3-28] 외국인 교육 이수자들의 감사편지	22
[그림 3-29] 해외에 보급된 새마을운동 지도	22
[그림 3-30] 회의 및 동영상에 상영되는 영상실	22
[그림 3-31] 희망의 길 계획 조감도	22
[그림 3-32] 새마을운동 관련 자료 전시	23
[그림 3-33] 새마을운동 관련 자료실	23
[그림 3-34] 자료실 전경	23
[그림 3-35] 기획전시실 전시 모습	23
[그림 3-36] 기획전시실 전경	23
[그림 3-37] 기획전시실 및 자료실 조감도	23
[그림 3-38] 역사관 입구 전경	24
[그림 3-39] 역사관 조감도	24
[그림 3-40] 진입 홀 및 이미지 월	25
[그림 3-41] 타임터널 전시	25
[그림 3-42] 타임터널 전시	25
[그림 3-43] 초가집 전시	25
[그림 3-44] 부분 조감도	25
[그림 3-45] 역사관 입구와 새벽중	26
[그림 3-46] 새마을운동의 역사적 배경	26
[그림 3-47] 새마을운동의 역사적 배경	26
[그림 3-48] 역대 대통령과 새마을운동	26
[그림 3-49] 박정희 대통령과 새마을운동	26
[그림 3-50] 새마을 지도자들의 활약상	27
[그림 3-51] 지도자들의 사용하던 물품들	27
[그림 3-52] 새마을 지도자의 의복 전시	27
[그림 3-53] 지도자들의 훈포장	27
[그림 3-54] 외국 교육생들의 소감문	27
[그림 3-55] 멀티비전을 통한 새마을운동 소개	27
[그림 3-56] 새마을운동 미래관 전경	28
[그림 3-57] 현재 새마을운동의 방향	28
[그림 3-58] 미래 새마을운동의 이념	28
[그림 3-59] 세계 속의 새마을운동의 방향	28
[그림 3-60] 친환경 녹색성장등 관련 내용	28
[그림 3-61] 산하 조직에 대한 설명	28
[그림 3-62] 새마을운동 미래관 전경	29

[그림 3-63] 현재 새마을운동의 방향	29
[그림 3-64] 미래 새마을운동의 이념	29
[그림 3-65] 세계 속의 새마을운동의 방향	29
[그림 3-66] 친환경 녹색성장등 관련 내용	29
[그림 3-67] 산하 조직에 대한 설명	29
[그림 4-1] 전시 기본 방향 설정	30
[그림 4-2] 전시 주제 설정	31
[그림 4-3] 스토리 전개 설정	34
[그림 4-4] 공간 구성 계획	48
[그림 4-5] 동선 계획	48
[그림 4-6] 도자타일 벽화, 새마을운동사 상징	49
[그림 4-7] 박정희 대통령 패널	49
[그림 4-8] 반부조 벽화	49
[그림 4-9] 박정희 대통령 휘호 음각	49
[그림 4-10] 박정희 대통령 휘호 음각	49
[그림 4-11] 그 때를 아십니까? 입체 그래픽 패널, 영상, 실물모형	51
[그림 4-12] 벽면에 모자이크 형태로 자료 전시	51
[그림 4-13] 새마을운동의 현장 축소 모형	51
[그림 4-14] 개인 기증품 전시 방법	52
[그림 4-15] 인터뷰 영상	52
[그림 4-16] 포토모자이크	52
[그림 4-17] 개인 기증품 전시 방법	52
[그림 4-18] 업데이트가 가능한 LED	53
[그림 4-19] 해외로 뺏어가는 새마을운동 패널	53
[그림 4-20] 선택 관람이 가능한 영상실	54
[그림 4-21] 자료실 및 열람코너	54
[그림 4-22] 정보검색기 및 비디오·오디오 열람코너	54
[그림 5-1] 관리계획 흐름도	55
[그림 5-2] 관리 체계도	59
[그림 5-3] 비상시 대응체계도	60
[그림 5-4] 관람객에 따른 운영방안	63
[그림 5-5] 운영방안 구상도	64
[그림 5-6] 홍보방안 구상도	65
[그림 5-7] 역사관 건립 수행 조직도	72

제1장 서론

1. 연구의 배경 및 목적

1) 연구의 배경

새마을 운동을 통하여 우리나라는 발전을 거듭하여 지독한 가난으로부터 벗어나고 조국 근대화와 산업화의 토대가 되었고, 현재는 OECD에 가입한 선진국으로서 그 위상을 높이게 되었다. 이러한 새마을운동을 현대에 맞게 계승 발전하고 세계화 하여 인류 공영에 기여하여야 할 것이다.

충남 새마을 역사관은 새마을운동의 역사적 성공 경험의 공유, 새마을 운동의 사회적 재조명 및 재평가, 새마을 운동의 국제적 관심 확대 및 위상 재정립, 새마을 운동의 국민적 인지도 및 관심도 제고, 새마을 운동의 환경변화에 따른 방향 모색 등에 필요성이 대두 되고 있다.

먼저, 새마을 운동의 역사적 성공 경험의 공유가 필요하다. 20세기 한국은 세계에서 가장 성공적인 근대화와 민주화를 경험한 국가로 평가받고 있다. 짧은 기간 동안 이룩한 근대화와 민주화의 동시적 성공으로 인해 현시점 한국은 세계 10위권의 경제대국으로 성장하였으며 국제사회 속에서 그 위상 역시 증대되고 있다. 새마을 운동은 1970년 4월 22일 당시 박정희 대통령이 전국지방장관회의에서 ‘새마을가꾸기운동’을 제창한 이후 범국민 운동으로 승화됨으로써 20세기 한국 근대화의 원동력이 되었다. 새마을 운동은 초기에 농촌지역사회개발운동으로 전개되었지만 놀라운 성과를 거두면서 도시와 공장·직장, 그리고 학교까지 확산되었으며, 근면·자조·협동을 생활화하는 의식개혁운동으로 발전함으로써 오늘날까지 한국의 발전에 많은 기여를 하였다. 21세기 시대환경 속에서 한국의 새로운 도약을 위해서는 이러한 새마을 운동의 역사적 성공 경험이 지역과 세대 그리고 시대를 넘어 공유될 필요성이 있다.

둘째, 새마을 운동의 사회적 재조명 및 재평가가 필요하다. 1990년대 중반부터 현재까지 박정희 시대의 국가발전전략과 새마을운동에 대한 재조명 및 재평가가 활발하게 진행되고 있다.

특히 새마을 운동은 1970년대 시대적 과제와 사회적 요구를 수렴함으로써 국민적 지지와 동참을 이끌어낸 대표적 국민운동으로 대내외적으로 인정받고 있다. 비록 평가에 있어서 긍정 대 부정의 의견 대립이 존재하고 있으나, 새마을운동에 나타난 국민의지의 결집과 실천적 참여를 부정하기는 어려운 것이 사실이다. 1990년대 중반 이후 새마을 운동이 '해방 이후 가장 잘된 정책'(1994년 경향신문 여론조사), '우리국민이 성취한 가장 큰 업적'(1998년 조선일보 여론조사) 등의 이름으로 사회적인 재조명 및 재평가를 받고 있다는 사실이 이를 입증한다. 따라서 새마을 운동에 대한 사회적 재조명과 재평가를 발전적으로 승화시키기 위해서는 시대환경과 국민의식에 부합되는 역사관 건립이 필요하다.

셋째, 새마을 운동의 국제적 관심 확대 및 위상 재정립이 필요하다. 새마을운동은 국제사회에서 저개발 국가의 발전전략으로써 가장 성공적인 모델로 평가받고 있다. 1990년대 중반 이후 저개발 국가를 중심으로 새마을운동에 대한 관심이 본격화되었으며, 2000년대 이후부터는 아프리카·동남아시아 등지의 저개발 국가뿐만 아니라 중국·베트남 등 사회주의 국가에서도 새마을 운동의 도입에 대한 많은 노력과 관심을 기울이고 있다. 특히 반기문 유엔 사무총장이 2007년 말 아프리카 각국 순방 중에 '빈곤퇴치를 위해 한국의 새마을운동을 도입할 필요가 있다'고 역설하면서 새로운 국제원조방식의 대안으로써 새마을 운동에 대한 관심이 고조되고 있다.

넷째, 새마을 운동의 국민적 인지도 및 관심도 제고가 필요하다. 21세기를 맞이한 오늘날 새마을운동에 대한 국민적 인지도 및 관심도는 과거와 다른 것이 사실이다. 즉, 새마을 운동이 이룩한 역사적 성과에도 불구하고 현 시점 새마을운동에 대한 국민의식은 '현재의 운동'이라기보다는 '예전의 운동'이라는 시각이 존재한다. 특히 새마을운동을 체험하지 못한 세대가 증가함에 따라 이러한 의식은 강하게 나타나고 있다. 이들 세대에 있어서 새마을운동에 대한 인지도 및 관심도가 우려할 수준에 이르고 있다는 점은 반드시 재고되어야 할 것이다. 따라서 새마을 운동에 대한 국민적 관심과 참여를 제고함으로써 새마을운동이 다시금 사회 및 국가발전에 기여할 수 있는 계기를 마련해야 된다는 점에서 역사관 건립의 필요성이 있다.

다섯째, 새마을 운동의 환경변화에 따른 방향 모색이 필요하다. 20세기에서 21세기로의 세기적 전환에 따라 새마을 운동을 둘러싼 환경요인 역시 빠르게 변하고 있다. 대외적 차원에서 세계화의 흐름은 경제·사회·정치·문화 등 모든 측면에서 영향을 미치고 있으며, 특히 신자유주의적 경제 질서는 한국을 포함한 모든 국가에게 지속가능한 성장을 요구하고 있다. 또한 대내적 차원에서 한국은 민주화 및 지방화의 진전, 사회경제적 양극화의 심화 등에 따라

시민사회의 성장, 참여민주주의의 확대, 분권과 균형의 지방화 증진, 사회통합 등 다양한 시대적·사회적 요구에 직면해 있다. 이와 같은 대내외적 환경변화에 부응하고 당면한 사회적 과제를 해결하는데 기여하기 위해서는 새마을운동의 새로운 역할과 방향이 다각적으로 모색될 필요가 있다.

2) 연구의 목적

새마을 역사관 건립으로 새마을 운동의 태동 시부터 현재까지의 발전과정을 한눈에 볼 수 있는 발자취를 정리하고 자료수집·보존으로 새마을 운동 성과 재조명, 새마을 선진도시로서 위상제고 및 새마을 지도자·도민의 자긍심을 고취한다. 또한, 외국인·청소년들에게 새마을 정신 공감대 형성·소통의장을 제공하며 국가발전의 원동력이었던 새마을 운동의 우수성을 국내외에 홍보하고, 미래세대에게 주민정신 교육의 산 교육장으로 활용할 수 있다. 따라서 새마을 운동 40주년의 관련 자료수집, 보존하는 토대 구축할 필요가 있다.

현재 대전광역시에 위치한 도 새마을 회관을 '12년까지 충남 홍성군 홍북면과 예산군 삽교읍 일대 990만㎡에 들어설 충남도청 신도시 내로 이전할 계획이 세워져 있다. 도청 신도시로 이전하게 될 도 새마을 회관 내 역사관을 건립할 경우 부지매입비, 설계비, 부대시설 설치비 등 예산절감 효과 등이 있으며 새마을 운동의 구심체 역할 효과 도모할 수 있다.

따라서 본 연구는 새마을운동 역사관을 건립과 효율적인 운영방안 도출을 위해 새마을운동의 역사적 의미를 정리 체계화 하고 국제적 관심과 위상을 감안하여 '글로벌 브랜드' 창출을 통한 한국적 자산의 발굴이라는 관점에서 새마을운동에 대한 관심확대와 위상재정립을 표출할 수 있는 공간 마련에 목적이 있다. 또한, 대내외적 환경변화에 부응하고 당면한 사회적 과제를 해결하는데 기여하기 위한 새마을운동의 새로운 역할과 방향이 다각적으로 모색으로 새마을 운동에 대한 사회적 재조명과 재평가를 발전적으로 승화시키기 위해서는 시대환경과 국민의식에 부합되는 역사관 건립 조성과 전시 구상을 하고자 한다.

2. 연구의 대상 및 내용

1) 연구대상

연구대상으로는 충청남도 새마을 역사관 건립 및 운영방안이 주된 연구대상으로 한다. 새마을 역사관 건립에 필요한 사례조사, 현황분석, 전시기획의 기본구상, 전시운영 기본구상 등을 연구하며, 향후 건립 시 자료로 활용한다.

이에 본 연구는 새 시대의 새마을 운동의 방향을 중앙 새마을운동 본부의 개념 및 충남지회의 특수성 등을 고려 분석하여 전시기획의 방향으로 제시 하고자 한다.

2) 연구내용

본 연구의 주된 관심은 충청남도 새마을 역사관의 합리적인 건립방안을 모색하는데 있으며, 구체적으로는 다음과 같다.

첫째, 현황분석이다. 현재 충청남도 새마을회의 현황과 새마을회관 건립에 대한 현황 그리고 관람객에 대한 현황 등을 분석하여 건립에 대한 은 무엇인지를 살펴볼 것이다.

둘째, 사례분석을 할 것이다. 현재 건립되어 있는 새마을 역사관에 대해서 현장조사를 통해서 사례분석을 하며, 또 관련 역사관의 형식과 사례에 대하여 분석 검토할 것이다.

셋째, 전시기획의 기본구상을 제시 할 것이다. 위에서 서술한 항목들을 대상으로 기존의 새마을 역사관의 장점과 충청남도 새마을 운동의 특성을 결합하여 전시관의 기본적인 구상을 제시 한다.

마지막으로 전시관의 운영방안에 대한 기본구상을 제시 할 것이다. 효율적인 관리계획, 운영계획, 홍보계획 등에 대한 기본방향과 방법에 대하여 대안을 제시할 것이다.

3. 연구의 방법

본 연구는 위와 같은 목적을 달성하기 위해 기본적으로 기존의 연구, 각종 보고서 등을 분석하는 문헌연구와 유사 사례를 방문 분석 및 현황에 대한 분석을 시행 하며 대안을 제시 하였다.

첫째, 문헌연구로서 기존의 새마을 운동에 대한 연구동향 및 관련 문헌을 검토하고, 충청남도만의 특수성 및 독창성 등에 자료를 수집 한다.

둘째, 사례분석으로서 충청남도 새마을 역사관, 새마을운동 중앙연수원 새마을 역사관을 직접 방문 조사하며, 역사관 관계자와의 면담을 통해 관련 정보 및 사용 방향 등에 대하여 조사 분석 한다.

마지막으로, 조사된 사항과 수집된 자료를 바탕으로 충청남도 새마을 역사관의 전시 기본 구상 및 운영방안의 기본 구상을 제시 할 것이다.

제2장 충청남도 새마을회 및 새마을역사관 건립계획 현황

1. 충청남도 새마을회 현황

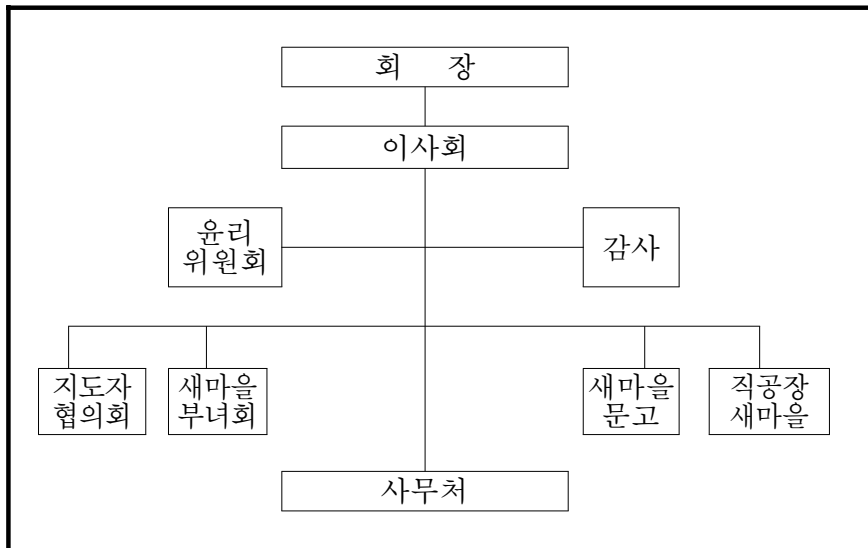
- 주 소 : 대전광역시 서구 용문동 594-3번지 (우편번호 302 - 220)
- 설립목적 : 새마을운동을 영속적인 민간운동으로 추진하는데 선도적 역할을 하며 민족의 역량을 총결집 지역사회와 국가발전에 기여함
- 단체연혁 :
 - 1970. 4. 22 새마을운동제창(관주도새마을운동 추진)
 - 1980. 12. 1 새마을운동 중앙본부 창립
 - 1981. 9. 30 새마을운동중앙본부 충청남도지부 개청
 - 1989. 4. 24 새마을운동중앙협의회 충청남도지부로 명칭 변경
 - 2001. 2. 23 전국 최우수지부로 선정
 - 2002. 1. 8 (사)충청남도새마을회로 명칭변경
 - 2009. 2. 13 정기총회 개최
- 인력현황 :
 - 대표자 : 김 호 연
 - 회원 수 : 234,013
 - 사무국 직원 수 : 26명 (도회 4명)
- 2009 예산현황 :
 - 예산총액 : 522,260천원
 - 재원구성 : 회비수입(8 %), 기부금 및 후원 등 협찬(10 %), 정부보조(40%), 사업수익(11 %), 기타(31 %)
- 2009 주요사업 :
 - 녹색 생활운동 실천프로그램
(주민교육, 생활실천 프로젝트, 캠페인 등)

- 다민족 다문화 상생의 충남 만들기
(한국적응프로그램 및 이벤트 실행)
- 경제 살리기 희망의 저금통 보급
(근검절약 및 이웃돕기 활용)
- 지역공동체 활성화 사업
(소외계층 돕기, 자원 리사이클, 질서 지키기)

○ 2010 주요사업 :

- 도의새마을운동축진및녹색성장생활화실천다짐대회
- 다민족 다문화 상생의 충남 만들기,
- 2010새마을운동 종합평가대회
- 새마을지도자하계수련대회, 새마을지도자대회
- 경제 살리기 희망의 저금통 보급운동, 폐자원 모으기 운동

○ 기구현황 :



[그림 2-1] 충남 새마을회 조직도

2. 충청남도 새마을 역사관 건립계획

1) 개요

충청남도 새마을 역사관은 다음과 같은 개요로 건립하고자 하며, 이 개요를 토대로 각종 사례조사, 분석 및 타당성 조사가 실시되고, 여론 수렴과 각 전문가의 조사 분석, 설계로 결과가 도출 될 것이다. 아래의 건립 개요는 타당성 조사 등 관련 용역을 통하여 최적의 결과로 변경 될 수도 있다.

■ 새마을 역사관 건립 개요

- 위치: 「도청이전 신도시」 도 새마을회관 내
- 규모: 396㎡ - 가급적 회관 내 1층에 설치
- 사업기간: '09. 4 ~ '12. 12(4년간)
- 소요사업비: 5억원(도비지원)
 - 전시연출용역: 20백만원('10년 본예산 반영)
 - 신축 및 전시연출 공사비: 480백만 원('11년도 본예산 반영)
- 전시내용: 새마을 운동 발상, 성과, 세계화, 우리도 자료 등
- 사업주체: 충청남도 새마을회
- ※ 도새마을회는 도청 이전과 연계, 신도시에 대지 4,950㎡, 연면적 9,900㎡ 규모의 건물 신축 계획임

2) 새마을 역사관 연계 사업

충남 새마을 역사관 사업에 있어 다음 사항에 대하여 연계하여 사업을 추진할 방향을 가지고 있으며, 향후 관련 인프라를 확대하여 사업을 연계 시행하여 시너지 효과를 최대화 할 수 있을 것으로 판단된다.

■ 새마을 역사관 연계사업

- 교육 및 숙박시설(신축회관 활용)
- 체험시설(회관 나대지/ 약 1,000평 중 부분 활용)
- 인근 시범마을 현장 견학 또는 체험/ 역사관에서 1시간 이내
 - 홍성군 홍동읍 문당마을 (친환경 농업 자립 마을)
 - 당진군 '우리마을사랑' 봉사활동 현장
 - 참 아름다운 마을 (2011년도부터 조성 예정)
 - 녹색시범마을 (2010년도부터 조성)
 - 충청남도농업기술원 견학 (역사관 인접)
- 뉴 새마을운동
 - 새마을운동의 미래인 뉴 새마을운동의 교육 및 보급 사업
 - Green Korea, Smart Korea, Happy Korea, Global Korea
- 새마을운동 해외 전수
 - 남미 새마을운동 추진
(아르헨티나 미시오네스주를 거점으로 새마을운동 교류 확대)
 - 아시아 아프리카 저개발국 협력지원
(중앙회 시책사업을 선도적으로 수행)

3. 새마을 역사관 대상지 및 관람객에 대한 예비 분석

1) 대상지에 대한 검토

건립부지의 경우 도청이 이전하는 신 도시 내에 충청남도 새마을 회관을 신축하며, 신축회관 1층에 새마을 역사관을 건립할 계획을 가지고 있으며, 현 충청남도 새마을 회관(용문동 4거리 7층 건물)을 매매하여 건축 및 전시비용을 충당할 계획이다.

충청남도 새마을회관의 경우 새마을 회관 1층 로비에 200평 규모의 역사관이 있으며, 지하 부분은 임대사업을 통해 필요 경비를 충당하며, 지상 층 부분은 새마을회에서 사용하고 있다.

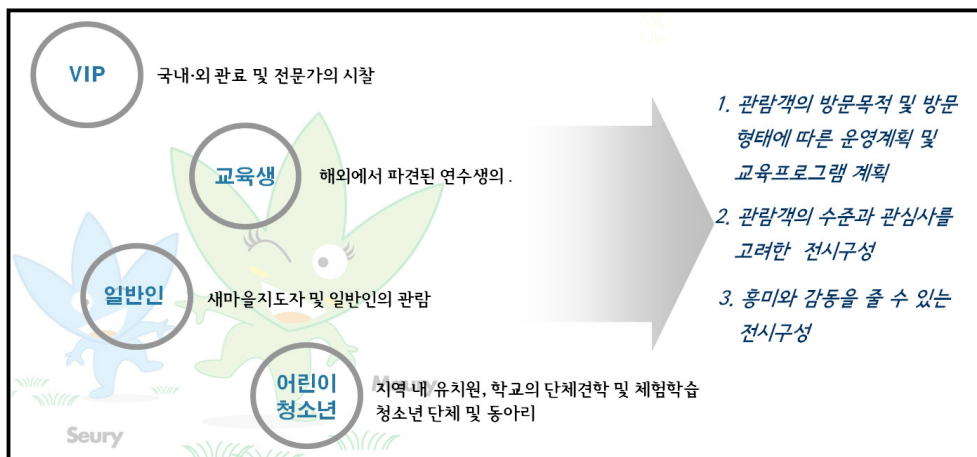
향후 부지가 결정 또는 다수의 후보지가 나왔을 경우 관련 교통, 입지, 자연, 인문 등 대지에 대한 분석을 실시할 수 있다.

2) 관람객에 대한 분석

관람객은 크게 4가지 부류로 판단되며, VIP관람객은 국내외 관료 및 전문가의 시찰에 따른 관람이며, 가장 많은 인원이 관람하는 교육생의 관람은 해외에서 파견된 연수생과 새마을 교육중인 교육생을 대상으로 하며 이들은 관련 시설에 대한 설명과 필기 등 다소 긴 관람시간을 요구하며, 새마을 지도자 및 일반인 관람객은 경북 새마을 역사관의 경우 전화 예약으로 관람이 가능했으며, 중앙 연수원 역사관은 예약 없이 관람이 가능했다. 충남 새마을 역사관의 경우도 일반관람객의 숫자는 그리 많지 않을 것으로 판단되며, 이들도 재미있게 관람할 수 있도록 적극적인 유치에도 노력을 기울여야 한다. 어린이, 청소년층은 관내 유치원, 학교 단체 견학 및 체험학습, 또는 청소년 단체 및 동아리들의 관람이 될 것이며, 이 경우 전시 내용에 대한 사전교육이 없는 상태에서 관람하는 경우가 많을 것으로 판단되어 흥미가 많이 떨어지고, 산만한 관람 태도가 될 가능성이 있으므로 이들에 대한 흥미 유발 등 다양한 전시 형태의 개발이 필요할 것이다.

관람객에 대한 분석의 기본 방향은 앞서 이야기 한 것처럼 다양한 요구의 방문자들의 요구를 만족시켜 주기 위해서 예상되는 관람객을 분석하고 그에 맞는 전시와 운영프로그램을 계획하며, 계속되는 업데이트와 새로운 관람객 층의 유치를 위해 연구와 실행을 필요로 한다.

이들에 대한 발전 방향은 ① 관람객의 방문목적 및 방문형태에 따른 운영계획 및 교육프로그램 계획, ② 관람객의 수준과 관심사를 고려한 전시구성, ③ 흥미와 감동을 줄 수 있는 전시구성으로 이루어 져야 한다.



[그림 2-2] 관람객에 대한 분석

제3장 관련사례 분석

1. 국내외 유사 전시관(역사관)

사례 분석은 국내외 유사 전시관, 경북 새마을역사관, 새마을 중앙연수원 새마을 역사관을 중심으로 분석 하였다.

1) 역사기념관

- 헌정기념관, 헌정자료 전시관
 - 보존기능과 홍보기능 절충
 - 서울시 여의도 국회의사당 내
 - 1998년 국회개원 50주년 기념으로 건립
 - 국회의 역사를 패널, 유물, 영상 등을 이용 종합적으로 전시



[그림 3-1] 헌정기념관 현황사진

- 서울 올림픽 기념관 - 교육과 체험중시
 - 서울 송파구 올림픽 공원 내
 - 서울 올림픽의 영광과 성과를 기념하기 위한 공간으로 교육과 오락이 함께하는 복합형태의 테마형 기념관
 - 관련자료 종합전시, 다양한 연출기법 활용



[그림 3-2] 올림픽 기념관 현황사진

2) 인물기념관

- 백범 김구 기념관, 도서관
 - 사상과 정신의 계승
 - 서울 용산구 효창동 효창공원 내
 - 백범 선생의 사상을 널리 알리고 기념하는 목적으로 설립
 - 백범 선생의 일대기와 한국 근, 현대사에 관련된 각 종 기록과 자료를 다양한 연출기법을 활용하여 전시
 - 백범 선생을 비롯한 삼의사 묘역, 임정요인 묘역이 있는 효창원을 함께 둘러보는 현장체험 학습장으로 활용



[그림 3-3] 백범기념관 현황사진

3) 지역 공동체 박물관

- 프랑스 부르그뉴의 크뢰조 몽소 에코 뮤지엄
 - 지역민의 적극적 참여
 - 인간과 산업을 주제로 지역의 역사를 화려하게 장식한 산업의 성과만이 아니라 사람들의 일상적인 이야기를 전시
 - 지역 주민이 각자의 기억과 경험을 동원해 박물관 만들기에 참여
- 영국 크로이든 클락 타워
 - 인생을 주제로 한 박물관으로 그 지역을 사는 보통사람들의 인생살이를 전시대상으로 삼음
 - 도시로 모여든 각양각층의 사람들의 기증품과 거기에 담긴 사연을 터치패널과 육성 녹음 등으로 전시

4) 사례의 시사점

- 역사적 사건에 대한 각종 자료를 수집, 종합하여 전시하고 일반에 공개
- 다양한 매체, 입체적 연출로 관람객이 당시의 상황을 공감할 수 있음.
- 정신계승이 주된 주제이자 목적
- 지역주민이 직접 참여하여 만드는 전시

2. 경상북도 새마을 역사관 분석

1) 개 요

- 사업명 : 경상북도 새마을 역사관 건립
- 위 치 : 경상북도 구미시 사곡동 경북 새마을 회관 2층
- 규 모 : 전시실 102평, 중앙홀 72평, 자료실 26평 (총 200평)
- 전시내용 : 혼란의 길, 개혁의 길 - 역사의 전개
 - 새마을운동의 태동과 전개
 - 새마을운동과 박정희 대통령
 - 새마을 지도자와 교육
 - 새마을운동의 성과
 - 새마을운동의 오늘
 - 새마을운동의 미래
- 연출방식 : 그래픽패널에 사진과 설명문 전시
 - 모니터 영상으로 관련 장면 상영
- 특 징 : 최근에 개관된 새마을 역사관
 - 패널 및 입체전시, 멀티미디어 활용
 - 기획전시실을 설치하여 다용도 활용
 - OPEN 자료실 운영
 - 다양한 전시 방법 활용



[그림 3-5] 새마을운동의 상징이미지 월

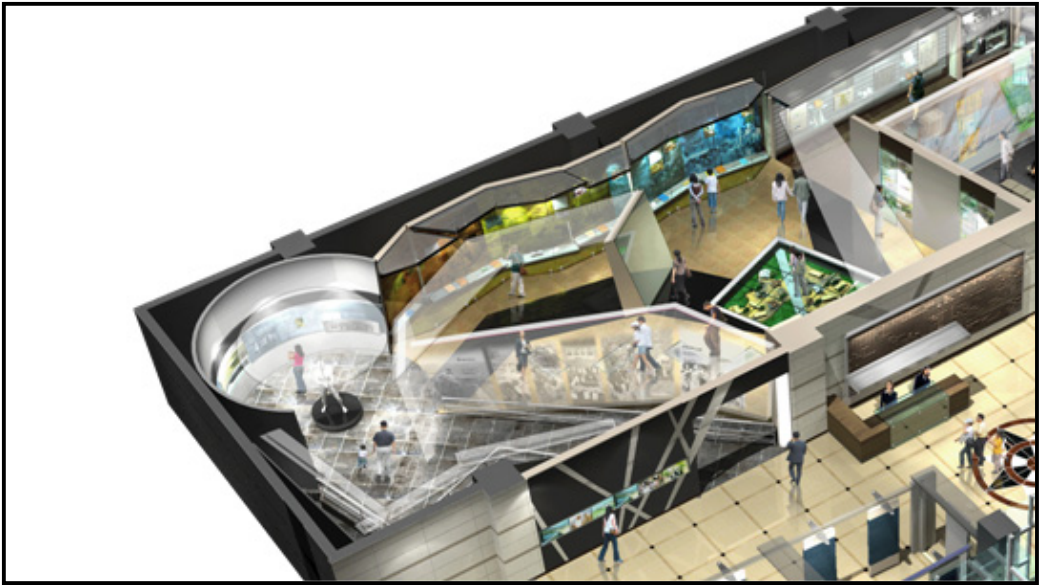


[그림 3-6] 진입 홀 전경

(2) 혼란의 길

마을운동의 역사는 끝나지 않은 살아있는 역사이다. 절대적 가난을 벗어나고자 시작했던 70년대부터 선진국의 대열에 든 현재까지 30여년 짧은 기간의 벅찬 걸음을 사진과 영상을 이용해 역동적으로 연출한다. 그리고 새마을운동의 중심에는 충청남도가 있었음을 부각하고 경북의 새마을운동 사업을 소개한다. 또한 당시 국민이 합심하여 새마을운동사업을 펼치는 현장을 재현하여 일반인에게는 회상의 계기를, 자라나는 세대에게는 재미와 감동을 준다.

새마을운동 시작 전 한국사회, 농촌의 혼란과 어려움, 그리고 그것을 극복하기 위한 노력을 시각적 이미지로 연출한 공간이다. 슬로프와 난간을 이용하여 혼란을 건너가는 다리가 연상되게 하였다. 다리 양 옆에는 한국근대사의 장면과 60년대 농촌의 힘든 경제상황을 극명하게 보여주는 사진을 확대하여 전시함으로써 관람객의 감성을 자극하고 당시의 어려움을 간접 체험할 수 있도록 하였다.



[그림 3-7] 혼란의 길 부분 투시도



[그림 3-8] 새마을운동 전 우리의 비참한 삶



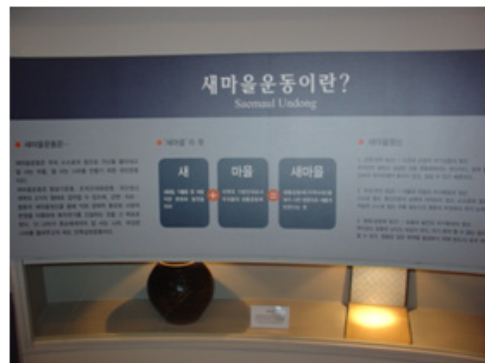
[그림 3-9] 새마을운동 전 우리의 비참한 삶

(3) 개혁의 길

새마을운동의 시작을 알리는 종치는 모형틀 가운데 상징적으로 두고 벽면에는 새마을운동의 정의와 발생계기를 설명하고 박정희 대통령의 새마을운동 추진배경과 함께 새마을운동 노래를 들어볼 수 있는 음향시스템을 설치하여 새마을운동의 시작을 알리는 공간으로 구성된다.



[그림 3-10] 새벽종



[그림 3-11] 새마을운동 소개 패널



[그림 3-12] 새마을운동 소개 패널



[그림 3-13] 박정희 대통령의 친필 메모



[그림 3-14] 변화의 길 부분 투시도

(4) 변화의길

새마을운동의 시대적 흐름을 한눈에 보는 공간으로 70년대부터 현재까지의 새마을운동을 6단계로 구분하고 단계별 시행사업과 성과를 전시한다. 관련 사료와 유물은 벽면을 따라 자유롭게 진열하며 시대별로 새마을운동의 활동상을 영상모니터에서 상영한다.

전면의 유리에는 우리나라 국민총생산량과 농가소득, 도시소득을 그래프로 표시, 74년 농가소득이 도시근로자소득을 앞섰음을 부각하여 전시한다. 맞은편 벽면은 새마을 활동모습을 슈퍼그래픽으로 전시한다. 새마을역사를 텍스트를 통해 이해하기보다 인상적인 사진자료와 영상매체를 통해 시각적으로 인지되도록 한다.



[그림 3-15] 당시 사용되었던 리어카 전시



[그림 3-16] 바닥을 이용한 축소모형 전시



[그림 3-17] 당시 사용되던 기증물들



[그림 3-18] 바닥을 이용 관련 전시



[그림 3-19] 각 년대별 새마을운동의 현황과 관련 자료 전시



(4) 지도자의 길

새마을운동은 국민 모두의 운동이며 그 성공배경에는 헌신적인 새마을지도자가 있다.

새마을운동의 실제 주역인 새마을지도자와 경북도민의 기증품을 전시하고 그들의 인생을 기념한다. 평범한 사람이 전시의 주제가 됨으로써 보다 친근하고 생생하게 새마을운동을 접할 수 있다.



[그림 3-20] 지도자의복 모형에 입체 전시



[그림 3-21] 지도자들이 받은 훈포장



[그림 3-22] 각 단체의 깃발과 관련 의복



[그림 3-23] 지도자들 이름이 새겨진 패널



[그림 3-24] 현재 활동 중인 모습
사진전시



[그림 3-25] 각 지회의 활동 내용 패널

(5) 희망의 길

21세기는 새마을운동이 브랜드화 되어 세계에 수출되는 시대이며 그 중심에 경북이 있다. 또한 경북의 새마을운동은 언제나 현재진행형이다. 이 코너는 활발히 진행되는 경북새마을운동의 현황을 전시하며 '뉴-새마을운동'으로 지역을 발전시키고 새마을운동 종주都로서 위상을 확립하려는 충청남도의 계획을 소개하고 앞으로의 비전을 공유하는 장이 된다.



[그림 3-26] 미래의 새마을운동
멀티미디어 전시



[그림 3-27] 인터넷을 통한 새마을운동
검색대



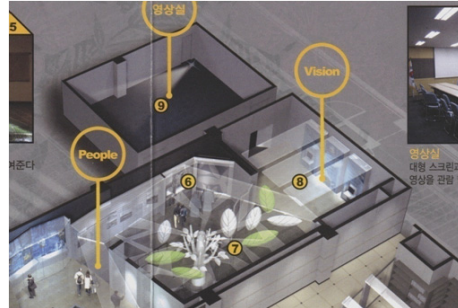
[그림 3-28] 외국인 교육 이수자들의
감사편지



[그림 3-29] 해외에 보급된 새마을운동
지도



[그림 3-30] 회의 및 동영상 상영되는
영상실



[그림 3-31] 희망의 길 계획 조감도

(6) 자료실 및 기획전시실

관람자들에게 각종 새마을 관련 단행본, 논문, 학술논문집, 연 월간 발행물, 새마을회 발행 홍보물, 새마을운동 관련 비디오테이프, DVD, 오디오 자료 등을 제공한다. 특히 경북 새마을 역사관의 경우 자료실을 OPEN형으로 운영하여, 자유롭게 자료를 검색하고, 획득할 수 있도록 배려하고 있으며, 기획전시실은 소규모 전시 및 관련 소장 자료의 순환전시, 행사시 특별전시 등으로 활용 가능하며, 상설전시 공간과 분리되어 있다.



[그림 3-32] 새마을운동 관련 자료 전시



[그림 3-33] 새마을운동 관련 자료실



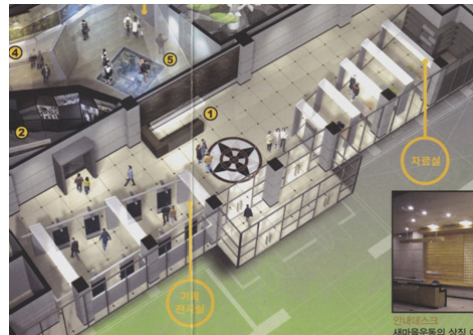
[그림 3-34] 자료실 전경



[그림 3-35] 기획전시실 전시 모습



[그림 3-36] 기획전시실 전경



[그림 3-37] 기획전시실 및 자료실 조감도

3. 분당 중앙연수원 새마을 역사관

1) 개요

○위 치 : 경기도 성남시 분당구 율동 200 새마을 중앙연수원 내

○규 모 : 전시실 면적 188평

○전시내용 : 이미지월 / 타임터널

새마을운동의 태동과 전개

새마을운동과 박정희 대통령

새마을 지도자와 교육

새마을운동의 성과

새마을운동의 오늘

새마을운동의 미래

○연출방식 : 그래픽패널에 사진과 설명문 전시

모니터 영상으로 관련 장면 상영

○특 정 : 새마을운동의 역사 중심

패널에 의한 설명 위주

보관 기능이 우선한 자료실

최근 타임터널 및 현재·미래관 개보수

실재 초가집 전시가 당시 상황을 잘 전달하고 있음



[그림 3-38] 역사관 입구 전경



[그림 3-39] 역사관 조감도

2) 각 전시실별 분석

(1) 안내 홀 / 타임터널 / 초가집

안내 홀 및 이미지 월 부분은 세계에서 가장 짧은 시간에 조국의 근대화는 물론 고도경제성장의 중추적 역할을 수행해온 새마을운동의 의지와 노력, 비전을 함축적으로 진단하는 공간으로, 나무재질을 이용한 새마을 로고를 반복 배치하고, 중앙에 모니터를 통해 사전 교육 형식으로 관련 동영상이 상영된다.



[그림 3-40] 진입 홀 및 이미지 월



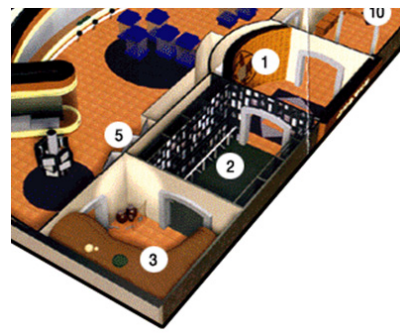
[그림 3-41] 타임터널 전시



[그림 3-42] 타임터널 전시



[그림 3-43] 초가집 전시



[그림 3-44] 부분 조감도

(2) 새마을운동 역사관

역사관은 새마을운동의 태동부분에서 시작되며, 60년대의 한국은 세계에서 가장 못사는 나라의 표본이었으며, 새마을운동은 잘 살기 위한 노력으로 농민의 자각으로부터 출발했음을 표현하며, 새마을운동을 주창하고 이끌어온 박정희대통령의 활약상과 지도자상을 부각하고 있으며, 새마을 사업의 전개부분에서는 활발히 발전하는 새마을운동의 현장을 보여주며, 역대대통령과 새마을운동에 대해서도 코너가 마련되어 있다.



[그림 3-45] 역사관 입구와 새벽중



[그림 3-46] 새마을운동의 역사적 배경



[그림 3-47] 새마을운동의 역사적 배경



[그림 3-48] 역대 대통령과 새마을운동



[그림 3-49] 박정희 대통령과 새마을운동



(3) 새마을운동 지도자관

지도자관은 새마을 지도자, 새마을 교육, 새마을운동의 성과 등으로 나누어 전시되고 있으며, 조국 근대화를 이룩한 새마을운동의 가장 큰 역할을 담당했던 것은 바로 새마을 지도자이며, 이들이 새마을운동의 토대요, 근원이었음을 확인하며, 새마을운동을 통한 국민의식의 선진화였으며, 국민의 힘을 하나로 모은 구심점이었음을 표현하며, 국민에게 하면 된다는 자신감과 국가적으로 선진화의 터전을 마련하고, 21세기 통일한국의 기틀을 다지는 하나의 신화였음을 다양하게 표현하고 있다.



[그림 3-50] 새마을 지도자들의 활약상



[그림 3-51] 지도자들의 사용하던 물품들



[그림 3-52] 새마을 지도자의 의복 전시



[그림 3-53] 지도자들의 훈포장



[그림 3-54] 외국 교육생들의 소감문



[그림 3-55] 멀티비전을 통한 새마을운동 소개

(4) 새마을운동 미래관

미래관은 새마을운동의 현재의 모습과 앞으로 새마을운동의 나아가야 할 바를 제시 하며, 패널과 관련 자료들을 전시하고 있다. 원래 새마을운동의 오늘 이란 주제로 전시되었으나 근 래에 리모델링되었으며, 그 내용을 보강하였다. 새마을운동의 미래인 뉴 새마을운동을 설명하 고 있으며, 세계 속의 새마을운동에 대하여 전시하고 있다.



[그림 3-56] 새마을운동 미래관 전경



[그림 3-57] 현재 새마을운동의 방향



[그림 3-58] 미래 새마을운동의 이념



[그림 3-59] 세계 속의 새마을운동의 방향



[그림 3-60] 친환경 녹색성장등 관련 내용



[그림 3-61] 산하 조직에 대한 설명

(5) 새마을운동 자료실 및 강의실

자료실은 새마을운동에 관한 자료들과 새마을운동 교육에 사용되었던 자료들을 정리해 놓았다. 전시보다는 자료의 보관에 더 치중되어 있으며, 내용은 방대하다. 또한 당시 사용되었던 시청각 자료들과 박정희 대통령의 새마을운동 관련 메모를 병풍으로 처리하여 전시되어있다. 강의실은 약 60명가량 수용하며 강의 또는 시청각 자료 시청 등이 중요한 기능이다.



[그림 3-62] 새마을운동 미래관 전경



[그림 3-63] 현재 새마을운동의 방향



[그림 3-64] 미래 새마을운동의 이념



[그림 3-65] 세계 속의 새마을운동의 방향



[그림 3-66] 친환경 녹색성장등 관련 내용

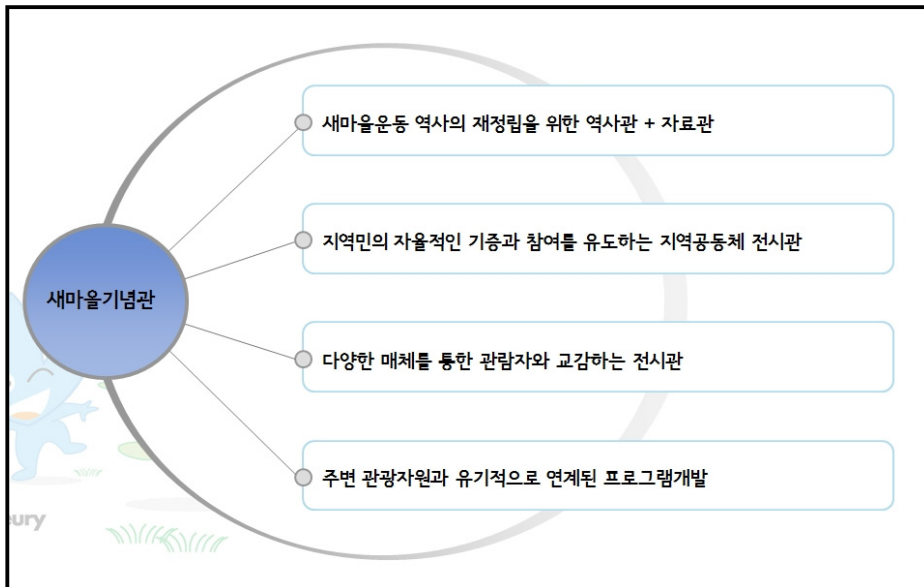


[그림 3-67] 산하 조직에 대한 설명

제4장 전시계획 기본구상

1. 전시관의 방향 설정

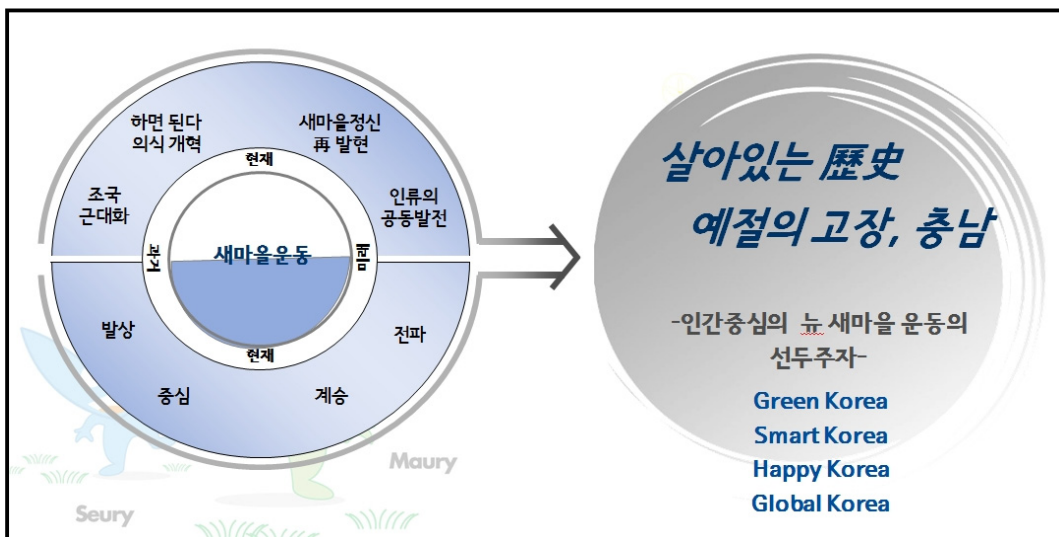
충청남도 새마을역사관은 새마을운동 역사의 재정립을 위한 역사관과 자료관의 성격을 가져야 하며, 지역민의 자율적인 기증과 참여를 유도하는 지역공동체 전시관을 지향하며, 다양한 매체를 통한 관람자와 교감하는 전시관이 되어야 하며, 주변 관광자원과 유기적으로 연계되는 프로그램을 개발하여야 한다. 콘텐츠 부분에는 새마을 운동의 열기가 느껴지는 전시구성을 하며, 각 단계별 특징과 성과를 일목요연하게 정리 하고, 지도자들의 헌신적인 노력과 국민들의 자발적인 참여를 재조명 하는 사람중심의 전시구성이 필요하며, 현재 진행형인 내용은 업데이트가 가능한 매체로 설계한다. 공간구성의 방향은 주제의 흐름에 맞는 공간분위기의 변화, 날로 변화 발전되는 새마을의 모습을 시각화 하여 역동적인 공간을 구성하며, 바닥, 벽, 천장을 활용하여 입체적인 공간으로 조성하고, 단체관람을 고려하여 동선공간을 확보 한다.



[그림 4-1] 전시 기본 방향 설정

2. 전시주제 설정

전시 주제는 ‘하면 된다’는 의식개혁으로 조국근대화를 이끈 새마을 정신을 재발현하여 인류공동의 발전을 도모해 나가자는 주제로 새마을운동은 단순히 아주 어려운 시대에 잘살아 보자는 운동이 아니라 그 시대에 좀 더 나은 세상을 만들어 가며 사회가 더불어 잘살아 가자는 이타적 정신이 더 강하며, 과거에 끝난 운동이 아니라 현대에 또 미래에 상황에 맞게 재발현하여 진행되는 운동이란 관점이며, 이러한 새마을 운동의 정신을 전파하고 계승하며 그 중심에서 열심을 내는 뉴 새마을 운동을 교육하는데 그 주안점이 있다. 충청남도는 예로부터 예절의 고장이며, 또 새마을운동의 살아있는 역사의 고장이다. 이러한 찬란한 충청남도의 역사를 오늘에 계승 발전시켜 인간중심의 뉴 새마을 운동의 선두주자로 자리매김 해야 한다. 따라서 뉴 새마을운동의 새로운 모토인 Green Korea, Smart Korea, Happy Korea, Global Korea의 정신으로 앞서나가야 하며, 이러한 정신을 전시의 주제로 설정하여, 단순히 과거의 유물들을 전시 하는 곳이 아닌 새로운 미래의 정신을 담아가는 교육의 장으로 계획해 나간다. 특히 앞서 말한바와 같이 예절의 고장인 충남의 빛나는 전통은 다른 시도에서 추진하지 않는 ‘무연묘 벌초하기’ ‘선생님 찾아주기’ 등 인간적이고 예절을 중시하는 사업을 펼쳐왔다. 충청남도 새마을 역사관에서도 이런 좋은 전통과 정신이 계승되어 나타날 수 있도록 그 주제로 설정 한다.



[그림 4-2] 전시 주제 설정

충청남도의 경우는 도의 새마을운동을 89년부터 지속적으로 다음과 같이 전개하여 왔다.

■ 道義새마을운동 추진개요

1. 추진배경

국가발전의 지대한 공헌에도 불구하고 일시적 비리사건에 연루되어 새마을운동이 전국적으로 침체일로에 있던 '89년의 시대적 상황아래에서 새마을정신의 근본을 되살려 전래의 미풍양속과 충효의 도민정신을 발양하는 의식개혁운동으로 전환함으로써 새마을운동의 새로운 활로 개척 및 영속적 발전의 토대구축의 전기를 마련하고자 당시 관선지사이던 심대평 충청남도지사가 주창하고, 충청남도 새마을단체가 공동으로 주관하여 도의새마을운동을 충청남도 특색사업으로 추진하고 있다.

2. 사업개요

- 1) 사업주관: 새마을운동충청남도지부
- 2) 후 원: 충청남도
- 3) 추진시기: '89년 4월 발의 이후 지속 추진
- 4) 사업내용

○ 시범도의마을 육성: 시군 새마을지도자협의회장과 자치단체장 공동

구 분	계	'89년	'90년	'91년	'92년	'93년	'94년	'95년	'96년	'97년
마을수	230	20	20	40	40	40	-	40	30	30
비 고	*연도별 시군당 1~2개 마을 지정 *1마을당 1천만 원~2천만 원 지방비(도비) 특별지원 *지원금의 용도: 마을회관 신축, 상수도설치 등 마을 숙원사업 *시범도의마을은 전주민이 참석하는 현판식 거행									

※ 1998년도 이후 문화마을, 효 실천마을, 정보화마을 등으로 다양화 됨

- 도의 새마을 성공사례 발표회(1989~1995)
 - 도지부 주관, 매년 1회 300명 규모로 정기 추진
 - 시군별 우수자를 선발하여 발표대회 개최 및 시상
 - 분야별(지역, 부녀) 우승자에게 도지사기 및 상사업비 시상
- 도의교실 시범 운영(1989~1996)
 - 도협의회 주관, 신규 시범도의마을 대상 연 1회 정기 추진
 - 시범도의마을의 주민, 학생 등 남녀노소 전원 참여 유도(야간 이용)
 - 새마을 지도자 충청남도협의회장이 현지 마을을 순회하면서 특강 실시
 - 해당 마을을 관할하는 시장·군수, 읍·면장, 의회의원 등과 간담회
 - * 교육실적: 230개마을 연인원 3만여 명 참가(시군 자체교육 연인원 10만 명)
- 도의새마을여인상 시상식 개최
(1994~현재/ 2009년도 제16회 대회 예정)
 - 도부녀회 주관, 매년 1회 500명 규모로 정기 추진
 - 읍면동 이상 부녀회장단 및 결연 노인정 대표 등 참가
 - 시상식 및 사례발표, 노인위안 공연 등 병행
- 기타 도의새마을운동 관련 추진사업
 - 예절실천 우수사례 공모 및 시상
 - 예절교육 및 연극 순회공연
 - 충남인 예절실천운동
 - 충남인 기본예절 실천운동(백일장 및 캠페인)

3. 스토리전개 설정

스토리의 전개는 우선 도입부에서 안내 및 사전영상 등을 통해 자연스럽게 새마을에 대한 이해를 높이며 크게 역사, 주역, 비전의 새가지 영역과 영상실, 자료실로 구성되는 스토리로 전개 한다. 역사 부분에서는 ‘살아있는 역사’라는 소테마로 조국근대화의 토대가 된 새마을운동에 대하여 집중 조명하며, 전시코너는 ‘그때를 아십니까?’, ‘박정희 대통령과 새마을운동’,

‘새마을운동이 걸어온 길’, ‘충청남도의 새마을운동’ 등의 코너를 계획하며, 사진, 영상, 자료, 유물의 종합연출과 상설전시 스타일로 계획한다. 주역 부분에서는 ‘역사의 주역들’이라는 소테마로 우리의 땀과 꿈으로 완성한 새마을 운동을 스토리 전개 한다. 새마을운동에 참여 하였던 새마을 지도자, 또 일반 국민들, 그 때의 생활상 등을 기획한다. 전시코너로는 ‘새마을 지도자’, ‘새마을운동과 나의 삶’ 등을 설치하며, 새마을 지도자, 지역의 기증품, 독립전시, 순환전시 하며, 상설전시와 특별전시의 형태를 유지한다. 비전 부분에서는 ‘계속되는 신화’ 라는 소테마로 21세기를 향한 글로벌 새마을 운동을 운동과 뉴 새마을 운동에 대하여 집중 조명하며, ‘새마을운동의 성과와 현황’ ‘세계 속의 새마을운동’ ‘더불어 사는 공동체를 위하여’ ‘뉴 새마을운동’ 등의 전시코너가 기획되며, 새마을운동의 현황을 상시 업데이트 할 수 있는 전시 시스템을 도입하며, 상설, 기획전시 스타일로 계획 한다. 영상실은 선택 동선으로 새마을운동의 기록영화, 뉴 새마을운동 관련 영상이 상영되며, 회의나 강의실로도 사용될 수 있도록 유연성을 두어 계획 하며, 자료실의 경우 OPEN 형식으로 기획하여, 자연스럽게 자료를 획득하고 사용 할 수 있도록 하며, 멀티미디어 등 첨단자료 정리 시스템을 도입 한다.



[그림 4-3] 스토리 전개 설정

4. 시대별 새마을 역사관의 테마

◎ 어려운 시절을 이겨내고 협동을 통해 눈부신 성과를 일구어낸
새마을 운동 회고

1) 1970년대

(1) 새마을 운동의 태동

1970년 4월 22일 박정희 대통령이 지방장관회의를 통하여 “농민·관계기관·지도자 간의 협조를 전제로 한 농촌 자주노력의 진작방안을 연구하라”는 지시를 내림으로써 ‘새마을 가꾸기 사업’이라는 이름으로 새마을 운동이 태동되었다. 1970년 10월 내무부를 통하여 전국 33,267개 마을에 시멘트 335포가 공급되어 마을 앞 길 넓히기, 공동퇴비장 만들기, 공동빨래터 만들기, 공동우물 만들기, 하수구 보수 등의 사업이 전개되었다. 1971년에는 사업성도가 우수한 마을 16,600개를 선정하여 시멘트 500포와 철근 1톤을 추가 지원함으로써 마을간 선의의 경쟁을 일으켜 새마을운동의 범국민운동을 위한 초석을 마련하였다.

(2) 새마을 운동의 추진체계 구축

1971년 내무부 산하에 새마을 운동 관련 부서들이 신설되면서 새마을운동 추진체계가 마련되었다. 내무부 외에도 농수산부·상공부·문교부·보사부 및 농업협동조합 중앙회 등에 새마을 전담부서가 설치되었으며, 특별시·직할시·도·시·군·구에 새마을지도과가 신설되었다. 1972년에는 내무부 장관을 위원장으로 하는 ‘새마을운동중앙협의회’가 설치되었으며, 각 시·도 및 시·군에는 새마을운영협의회가, 각 읍·면에는 새마을추진위원회가 그리고 각 리·동에는 리·동개발위원회가 구성됨으로써 전일적인 새마을운동조직이 구축되었다.

(3) 새마을 운동의 범국민운동화

농촌지역을 중심으로 새마을 운동의 성공적 결과에 기초하여 1974년 이후 새마을 운동의

전 사회적 확산이 이루어졌다. 생산현장의 효율성 제고와 범국민운동화 등을 위하여 공장 새마을운동과 도시새마을 운동이 본격적으로 시도되었다. 특히 생활환경개선 및 소득증대 등과 달리 새마을교육의 본격적 실시 등에 힘입어 근대적 합리성에 기초한 정신운동이 강조되기 시작했다.

도시새마을운동은 지역새마을운동·학교새마을운동·직장새마을 운동을 3대 거점으로 삼아 활발하게 전개되었으며, 공장새마을운동의 경우는 대내외적 경제 환경에 조응하여 물자 절약, 에너지 절약, 품질 개선, 생산성 향상 등을 목표로 삼아 각 단위 공장마다 '생산반'을 조직하여 생산 일선 노동자들의 자발적 참여를 견인하였다. 1977년 이후부터는 기존 마을단위 중심의 사업에서 마을과 마을 등을 묶는 지역권 사업이 본격적으로 이루어짐으로서 지역사회의 상호연대감을 높이게 되었다. 도시지역을 중심으로 불우이웃돕기 등 다양한 인보운동과 농촌 봉사활동의 전면화 등을 통하여 사회적 협력과 상생의 공동체 의식이 발휘되었다.

2) 1980년대

(1) 민간주도체제로의 전환

1980년대 새마을운동은 제5공화국 출범과 더불어 정부주도체제에서 민간주도체제로 전환되었다. 그동안 새마을운동을 담당하였던 행정기구가 점차 축소 및 폐지되는 과정에서 새마을운동 관련 업무가 새마을운동중앙본부로 이관됨에 따라 민간주도체제로의 전환이 이루어졌다. 그러나 행정체계의 변화 및 축소에도 불구하고 정부의 행정적·재정적 지원뿐만 아니라 조직 및 사업에 대한 영향력은 과거와 마찬가지로 막강하였으며, 이로 인해 새마을운동의 추진체계는 외형상으로는 민간주도라고 하여도 반관반민의 형태를 유지하였다고 볼 수 있다.

(2) 86아시아경기대회·88올림픽을 통한 봉사활동 전개

1980년대 새마을운동은 '관제운동'이라는 사회적 비판에도 불구하고 1986년 아시아경기대회와 1988년 올림픽을 계기로 새로운 가능성을 모색할 수 있었다. 아시아 경기대회와 올림픽을 통하여 새마을운동은 친절·청결·질서의 사회기풍조성, 건전 생활 및 건강 사회 구현을 위한 폭넓은 봉사활동을 전개하였다. 이러한 봉사활동을 통하여 새마을운동에 대한 국민인식을 제고하고 새로운 운동방향 설정의 전기를 마련하였다.

(3) 민주화과정과 새마을운동

민간주도체제로의 전환에도 불구하고 새마을 운동은 ‘사회정의구현’이라는 5공화국의 정권적 목표에 이용됨으로써 많은 사회적 비판에 직면하게 되었다. 즉, 민주주의 토착화, 복지사회 건설, 정의사회 구현, 교육혁신과 문화 창달 실현 이라는 5공화국의 국정목표를 뒷받침하는 역할과 기능을 수행함으로써 새마을운동의 ‘정치화’라는 따가운 시선을 받게 되었다.

특히 1988년 실시된 ‘5공 청문회’ 과정에서 새마을운동중앙본부의 문제점이 드러나면서 새마을운동은 더욱더 많은 상처를 입게 되었으며, ‘관변단체’ 또는 ‘관제운동’이라는 사회적 비판을 받게 된다.

(4) 1980년대 새마을 운동의 추진주체

1980년은 제5공화국의 등장과 더불어 새마을운동에 있어서 중요한 분기점이 되었다. 새마을운동의 성격이 정부주도운동에서 민간주도운동으로 전환되었으며 추진주체 · 추진조직 · 추진사업 등 모든 부분에서 변화가 이루어지기 시작하였다.

추진주체의 측면에서 나타난 변화는 향후 새마을 운동의 침체 및 쇠퇴에 중요한 요인으로 작용하였다. 1970년대 새마을 운동의 추진주체였던 국가최고지도자와 공무원이 탈각됨으로써 운동의 추동력이 감소되었기 때문이다.

1980년대 새마을운동의 추진주체는 새마을지도자를 중심으로 새마을단체 회원으로 재구성되었다. 하지만 1980년대 중반 이후 사회민주화 속에서 새마을운동에 대한 사회적 비판이 증대됨으로 인해 새마을지도자와 새마을단체 회원들의 활동력이 위축되었으며, 이는 곧 새마을운동의 위상 저하 및 추동력 감소로 나타나게 되었다.

3) 1990년대

(1) 순수민간주도체제 구축

1990년대 새마을 운동은 1989년 새마을운동중앙협의회로의 명칭 변경 이후 순수 민간주도체제로 전환하게 되었다. 1990년 새마을지도자 윤리강령 제정, 1996년 지부 · 지회의 법인화

및 새마을운동조직 관계자들의 정치적 중립 명문화 등을 통하여 자기 혁신을 추구함으로써 새마을 운동의 조직적·사업적 자율성을 확대하였는데 경주하였다.

(2) IMF 외환위기와 새마을운동

1990년대 중반 이후 새마을운동은 경제 위기 극복에 기여하였다. 1997년 IMF 외환위기로 인한 경제 위기 속에서 경제 살리기 국민저축운동, 경제 살리기 1천만 명 서명운동, 금모으기 운동 등 '경제 살리기 새마을운동'을 추진하여 경제 위기 극복 및 경제 활성화에 기여하였다. 이를 통하여 새마을운동에 대한 국민인식을 제고하고 나아가 새마을 운동의 사회적 재조명 및 재평가를 이끌어낼 수 있었다.

(3) 제2의 새마을운동 선언

1990년대 후반 새마을운동은 세계화·지방화라는 시대환경변화에 부응하기 위하여 지속적인 변화 노력을 시도하였다. 1997년 국제화·지방화시대에 부응하는 지역 활성화를 위한 새마을 운동의 변화된 노력이 시도되었다. 특히 1998년에는 제2의 새마을운동 추진이 선언되었으며, 동시에 저개발국가 및 사회주의 국가를 중심으로 새마을운동의 국제보급이 전개되기 시작하였다.

(4) 1990년대 새마을운동의 추진주체

1990년대 새마을운동의 추진주체는 1980년대와 마찬가지로 새마을지도자 및 새마을단체 회원이 주축을 이루었다. 새마을지도자는 새마을운동 추진의 근간으로서 각종 봉사활동 등을 통하여 의식개혁운동의 선도자적 역할을 담당하였다. 새마을단체 회원은 새마을운동의 동참자 역할을 뛰어 넘어 새마을 운동의 추동력을 제공하는 역할을 담당하게 되었다. 그러나 새마을 지도자 및 새마을단체 회원들이 과거와 같이 확고한 자기 위상과 정체성을 갖고 활동하기에는 외부 환경 용인이 상당히 불리하였다.

사회민주화와 정치사회적 변동에 따라 1990년대 다양한 형태의 시민단체가 등장 하였으며, 이들 단체의 활동은 새마을운동의 활동 및 사업 영역을 대신하면서 새로운 사회운동의 양상이

전개되었다. 한편 문민정부와 국민의 정부 출범으로 새마을운동에 대한 정부지원이 축소됨에 따라 1990년대 새마을운동은 다른 시민단체와의 차별화와 정부와의 협력체제 구축에 많은 노력을 경주하여야 했다.

4) 2000년대

(1) 제2의 새마을운동 본격화

2000년 2월 새마을운동중앙협의회에서 새마을 운동중앙회로 명칭을 변경하고 제2의 새마을 운동을 본격적으로 추진할 것을 선언하였다. 21세기적 시대 상황과 한국 사회의 당면 과제 등 주변 환경요인의 변화에 맞추어 ‘더불어 사는 공동체 건설’의 비전과 이념적 지향을 달성하기 위한 노력이 지속되었다. 2004년 ‘새마을, 새정신, 새나라 만들기’의 구호 아래 21세기 한국사회가 갖고 있는 다양한 문제 해소를 위한 노력을 경주하였다.

(2) 봉사활동 등 사회적 공익활동의 적극적 추진

2000년 이후 새마을운동은 공공 정책적 사업을 추진함으로써 새마을운동의 ‘공공성’ 및 사회적 동참과 지지확보라는 일정한성과를 거두었다. 1990년대부터 본격화된 봉사활동 중심의 사업을 발전적으로 계승하여 지역사회공헌 및 공동체의식 함양 그리고 사회통합의 촉매제 역할을 담당하고 있다.

(3) 국제 및 통일 새마을운동 추진

2000년 이후 새마을운동은 UN을 비롯한 국제기구 및 저개발국가 등 국제사회로부터 지역 사회개발운동의 가장 성공적인 모델로 인정받음으로써 새로운 위상을 정립하고 있다. 새마을 운동중앙회가 2000년 UN의 NGO로 가입되었으며, 2003년 필리핀을 시작으로 2005년 콩고·스리랑카·몽골 등 아프리카와 아시아의 저개발국가와 러시아·중국·베트남 등 사회주의국가에 대한 새마을 운동의 보급이 본격적으로 추진되었다. 이러한 국제 새마을 운동의 전개를 통해서 국제지역사회개발을 주도하고 나아가 ‘새마을’ 브랜드의 국제보급을 활성화하고 있다.

한편 1998년 통일 손수레 보내기 운동을 시작으로 2000년 통일 손수레 보내기 운동, 2001년

대북지원사업자 승인, 2002년 산란중계장 협력사업, 2005년 각종농기자재 보내기 등 통일새마을운동이 본격화됨으로써 민족동질성 회복 및 남북관계 개선에 기여하고 있다.

(4) 2000년대 새마을운동의 추진주체

2000년 이후 새마을운동의 추진주체는 새마을지도자 및 새마을단체 회원을 축으로 하고 있다. 새마을지도자는 1970년대 이후부터 지속적으로 새마을운동 추진의 근간이 되어왔다. 또한 2000년 이후 새마을 지도자는 각종 봉사활동 및 지역공동체 운동을 통하여 국민의식개혁 및 지역사회의 지도자적 역할을 동시에 수행하고 있다. 새마을 지도자회, 새마을부녀회, 새마을문고, 직공장새마을단체, 새마을금고 등을 중심으로 한 새마을단체 회원은 2000년 이후 다양한 지역사회운동을 통하여 새마을운동의 추동력이자 지역사회의 선도자적 역할을 담당하고 있다.

한편 2000년 이후 새마을운동은 추진 주체적 역량 강화를 위하여 세계화와 개방화, 민주화와 지방화 등과 같은 주변 환경 속에서 새마을지도자 및 새마을 단체 회원들에 대한 새로운 역할을 요구하였으며, 동시에 교육기회 확대, 국제 교류 참여 등 추진주체의 역량 제고를 위한 노력을 전개하고 있다.

◎ 제2의 새마을 운동 및 인터넷 운동을 통해 새롭게 도약하는 새마을 운동 기원

1) 경제 살리기 운동

21세기 새마을 운동은 국민의 이해와 요구를 수렴하여 범국민운동화를 지향한다는 점에서 경제 살리기에 대한 현 시점 국민의 여망에 부응할 필요성이 있다. 특히 사회경제적 양극화가 심화될 것으로 예상되는 현실에서 21세기 새마을 운동은 경제적 지위상승에 대한 국민의 요구를 받아들여야 한다. 21세기 새마을 운동의 경제 살리기는 근대화 시기의 개발을 벗어나 성장과 분배가 조화를 이루는 공동체적 가치와 질서를 지향하는 것이다.

세계화의 흐름 속에서 한국은 지속가능한 성장과 선진화 사회로의 진입을 요구받고 있다.

따라서 21세기 새마을운동은 새로운 시대의 패러다임에 부응하고 사회 및 국가발전을 위하여 경제 살리기의 방향으로 전개가 필요하다. 지방자치의 활성화와 지역사회의 활력화는 우선적으로 지역사회의 안정적인 물적 토대를 필요로 한다. 이러한 점에서 현 시점 FTA 대응과 농업 경쟁력 제고·고령화 및 공동화 해소 등과 같은 위기 극복을 필요로 하는 농촌지역은 어느 곳보다도 지역사회의 안정적인 물적 토대를 요구하고 있다.

따라서 21세기 새마을 운동은 지방화의 시대환경에 부응함으로써 농촌지역의 활력화를 이끌어내기 위하여 경제 살리기의 방향으로 전개될 필요가 있다.

2) 봉사활동 강화

기존새마을운동의 시사점으로부터 21세기 새마을운동은 사회적 기여 및 공익성을 증진할 필요가 있다. 과거 새마을 운동은 조국근대화의 원동력으로써 사회 및 국가 발전에 기여하였다. 그러나 조국근대화는 경제성장이라는 긍정적 유산을 남겼지만, 동시에 공동체적 위기라는 부정적 유산을 남기기도 하였다. 이러한 점에서 21세기 새마을 운동은 조국근대화의 긍정적 유산을 발전적으로 계승하고, 근대의 부정적 유산으로부터 초래된 공동체적 위기를 극복함으로써 사회 및 국가 발전에 기여할 필요가 있다.

봉사활동은 자기희생을 통하여 국민 모두가 더불어 사는 공동체 구현에 기여 및 공익성을 증진시키기 위해서 적극적으로 추진할 필요가 있다. 현 시점에서의 새마을운동의 가장 큰 문제점인 사회적 무관심을 극복하는 방향으로 전개되어야 하며 사회가 새마을운동에 관심을 가질 수 있도록 스스로 어떠한 노력을 했는지에 대한 냉정한 검토와 분석이 선행되어야 한다.

3) 친환경 운동

21세기는 자연과 환경의 중요성이 부각되는 시대라고 할 수 있으며 20세기 지구적 차원에서 전개된 개발은 오늘날 자연훼손, 환경오염과 같은 문제점을 드러내고 있으며 이에 대한 치유와 보존의 필요성이 증대되고 있다. 특히 개발에 필수적인 에너지 공급을 위하여 석유·석탄 등 화석에너지의 과사용은 온실가스 배출 및 지구온난화와 같은 심각한 환경문제를 야기시키고 있다. 따라서 21세기 새마을 운동은 자연과 환경의 중요성이 증대되고 있는 시대 환경에 부응하여 인간과 자연이 함께 공존할 수 있는 공동체 건설에 기여하여야 할 것이다.

또한, 지역사회에 내재된 다양한 환경문제 해결에 기여하기 위해서 난개발, 농업·어업 관련 쓰레기 증가, 소하천 오염 등의 지역사회의 주거 및 생활환경 개선의 요구에 관심을 기울여야 한다. 지역주민의 일상에 밀착된 깨끗한 환경 조성 사업을 진행하되 누구나 쉽게 참여하고 실천할 수 있는 사업들을 발굴하여야 한다.

4) 새마을운동의 국제 보급

21세기 시대환경 속에서 세계화는 모든 지역과 분야를 막론하고 하나의 시대적 조류가 되고 있다. 이미 새마을 운동은 1970년대의 성과를 바탕으로 국제사회에서 가장 성공적인 지역사회 개발모델로 평가받고 있다. 새로운 국가발전전략을 도모하고 있는 다수의 저개발국가와 사회주의국가들로부터 많은 관심을 이끌어내고 있으며 실제 새마을 운동의 국제 보급을 통하여 많은 성과를 거두고 있다.

한국의 새마을이 세계의 새마을 이라는 국제적 위상을 확고히 함으로서 국가의 자긍심을 드높이고 실질적인 국익 증진에 기여할 필요가 있다. 또한 남북교류협력과 민족동질성 증진을 위하여 새마을 운동의 국제 보급차원에서 통일 새마을운동을 전개할 필요가 있다. 식량난 및 생활고를 겪고 있는 북한주민의 삶에 새로운 변화의 가능성을 보여줌으로써 한반도 평화공존에 일조할 수 있다.

5) 내부 역량 강화

21세기 새마을운동은 자율적인 민간주도체제의 공고화, 고유의 활동 영역 구축, 조직체계의 혁신, 후속세대 양성, 민관협력체제 구축 등의 과제를 넘겨받았다. 새마을 지도자의 고령화, 남녀지도자의 비율불균형, 새마을 지도자 발굴의 한계, 동기부여 방안의 미흡 등 추진주체와 관련된 문제점을 시급히 해소할 필요가 있다.

홍보 및 교육기능 확대 등 조직의 기능을 정비하고 보다 확장된 자율성과 독립성에 기반을 두어 안정적인 전국조직으로서의 체계를 구축할 필요가 있다. 국민의 자발적인 참여를 유도하기 위한 출발점으로서 내부 역량 강화의 문제는 거시적이며 구조적인 것이 아니라 국민의 일상과 주변에서부터 시작할 수 있는 미시적이며 사소한 것에서 시작될 때 더 큰 유효성을 가질 수 있다.

5. 충남 새마을회의 보유 자료

1) 기본 현황 전시가능 자료유형

- 새마을운동 연표
- 충청남도 새마을회 연혁
- 전국 및 충청남도 새마을 조직(기구) 현황
- 역대 도 및 시군 회장단 명단 및 사진
- 역대 새마을운동 서훈자 명단 및 사진
- 역대 총회 자료 및 상장, 상패, 기념패

2) 사업별 전시목록 유형

[표 4-1] 전시목록 유형

구 분		주 요 내 용		전시가능 유형	비고
1960년대	새마을 운동 시작 전	60년대 충남지역 현황 -모습 -인구, 소득, 산업 등 주요 현황		-영상 또는 사진 -도표, 현황자료 등	
1970년대	관주도 새마을 운동	공통	새마을교육	-영상, 사진, 교보재 등	
			자원재활용	-영상, 사진, 현황 등	
			인보사업	-영상, 사진, 현황 등	
			캠페인	-영상, 사진, 자료 등	
			대청소	-영상, 사진, 도구 등	
			시범마을 육성	-영상, 사진, 현황 등	
			새마을문고 개설 및 육성	-영상, 사진, 현황 등	
		농촌	주택개량	-영상, 사진, 모형 등	
			농로확장	-영상, 사진, 현황 등	
			마을안길	-영상, 사진, 현황 등	
			소득증대	-영상, 사진, 현황 등	
		도시	생산성향상(공장)	-영상, 사진, 현황 등	
			직장문화개선(직장)	-영상, 사진, 현황 등	

			환경가꾸기(공원화)	-영상, 사진, 현황 등	
1980년대	민간전환 새마을 운동	공통	내국인 새마을교육	-영상, 사진, 교보재 등	중앙
			외국인 새마을교육	-영상, 사진, 교보재 등	
			캠페인	-영상, 사진, 자료 등	
			인보사업	-영상, 사진, 현황 등	
			국토공원화 사업	-영상, 사진, 현황 등	
			올림픽새마을운동	-영상, 사진, 현황 등	
			도농자매결연	-영상, 사진, 현황 등	
			도의새마을운동 태동	-영상, 사진, 현황 등	
			새마을문고 육성	-영상, 사진, 모형 등	
		농촌	꽃길가꾸기	-영상, 사진, 현황 등	
			4H 육성	-영상, 사진, 현황 등	
			농어민후계자 양성	-영상, 사진, 현황 등	
			주거문화 개선	-영상, 사진, 모형 등	
		도시	꽃동산 만들기	-영상, 사진, 현황 등	
			직공장새마을운동	-영상, 사진, 현황 등	
			사회체육 육성	-영상, 사진, 현황 등	
			학교새마을운동	-영상, 사진, 현황 등	
1990년대	민간주도 새마을 운동	공통	내외국인 새마을교육	-영상, 사진, 교보재 등	
			국제협력 (저개발국지원)	-영상, 사진, 현황 등	
			사회안전망	-영상, 사진, 현황 등	
			IMF극복 금모으기	-영상, 사진, 현황 등	
			경제 살리기 국민 저축	-영상, 사진, 현황 등	
			도농교류 확대	-영상, 사진, 현황 등	
			도의새마을운동 육성	-영상, 사진, 현황 등	
			자원재활용 운동	-영상, 사진, 현황 등	
			새마을 알뜰마당	-영상, 사진, 현황 등	
			환경 가꾸기 캠페인 및 실천	-영상, 사진, 현황 등	
			인보사업 지속 추진	-영상, 사진, 현황 등	
			통일 손수레 보내기 운동	-영상, 사진, 모형 등	
			독서문화 운동	-영상, 사진, 현황 등	

		농촌	소하천 가꾸기	-영상, 사진, 현황 등	
			꽃길 가꾸기	-영상, 사진, 현황 등	
			환경감시 및 오염제거	-영상, 사진, 현황 등	
		도시	음식물쓰레기 분리수거	-영상, 사진, 현황 등	
			물 아끼기 운동	-영상, 사진, 현황 등	
			직공장 새마을 운동	-영상, 사진, 현황 등	
2000년대	민간주도 새마을 운동	공통	내외국인 새마을교육	-영상, 사진, 교보재 등	
			북한동포 돕기 운동	-영상, 사진, 모형 등	
			국제협력 봉사활동 확대	-영상, 사진, 현황 등	
			월드컵새마을운동	-영상, 사진, 현황 등	
			단체 재정자립 운동	-영상, 사진, 현황 등	
			인보사업 확대	-영상, 사진, 현황 등	
			도의새마을운동 육성	-영상, 사진, 현황 등	
			지역축제 등 민관협력 강화	-영상, 사진, 현황 등	
			다문화 가정 지원 사업	-영상, 사진, 현황 등	
			숨은 자원 모으기 운동	-영상, 사진, 현황 등	
			사랑의 김장담가 주기 운동	-영상, 사진, 현황 등	
			독서문화 운동	-영상, 사진, 현황 등	
			충남정신 발양운동	-영상, 사진, 현황 등	
			스승존경 운동	-영상, 사진, 현황 등	
			무연분묘별초 봉사활동	-영상, 사진, 현황 등	
			에너지절약 운동	-영상, 사진, 진단 등	
			녹색새마을운동 시작	-영상, 사진, 현황 등	

		농촌	친환경 소득사업 육성	-영상, 사진, 현황 등	
			꽃길 가꾸기	-영상, 사진, 현황 등	
			환경감시 및 오염제거	-영상, 사진, 현황 등	
			흙살리기 운동	-영상, 사진, 현황 등	
		도시	음식물쓰레기 분리수거	-영상, 사진, 현황 등	
			물 아끼기 운동	-영상, 사진, 현황 등	
			직공장 새마을 운동	-영상, 사진, 현황 등	
2010년대	뉴 새마을 운동	공통	새마을교육		
			지역공동체 활성화		
			국제교류 및 협력 증진		
			도농교류 및 다문화 상생		
			뉴 새마을운동 캠페인		
		도시	자원순환 및 사회안전망		
		농촌	녹색시범마을 육성		
미래 비전	글로벌 새마을 운동	국가	글로벌 새마을운동 프로젝트		
		단체	그린 & 글로벌 새마을운동		
		국민	스마트& 해피 코리아 운동		

※ 현황자료 및 캠페인 소품, 주요사업 성과물(표창장, 상패 등), 새마을복장 등 부가

6. 전시프로그램 설정

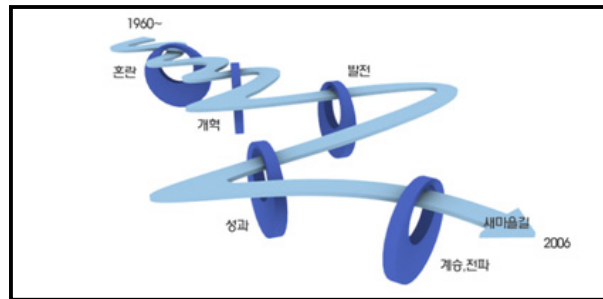
[표 4-2] 총괄적 전시프로그램

ZONE	코너	전시내용	연출매체
도입	안내 및 상징물	관람객 응대와 전시관 관리를 위한 안내요원 배치 안내 데스크 뒤편에 새마을운동의 역사를 상징적으로 표현한 상징물 설치	상징물 (도자벽화)
역사	그 때를 아십니까?	5~60년대 암울했던 농촌경제실정을 보여주는 흑백사진과 영상, 자료	입체그래픽 패널 영상모니터 실물자료
	박정희 대통령과 새마을운동	새마을운동이 시작되게 된 시대적 배경과 발상동기, 박정희 대통령에 의해 구상된 새마을운동의 정신과 목표를 사진, 영상, 실물자료로 전시	
	새마을운동 걸어온 길	농촌부터 시작된 새마을운동의 전개과정을 단계별로 소개하고 새마을운동의 현장(길확장, 지붕개량)을 재현전시, 관련 자료를 사진, 영상, 실물자료로 전시	축소모형, 패널, 영상모니터, 실물자료
	충청남도의 새마을운동	충청남도의 새마을운동의 역사와 타 지역과 차별적임 부분을 강조하여, 특히 예절을 중시 여기는 양반의 고장 충청남도의 인간중심의 새마을 정신을 강조 전시	
주역	새마을 지도자	전 현직 새마을지도자의 기증품 전시, 새마을교육과 새마을 지도자에 대한 소개, 성공사례와 당시 일화에 대한 인터뷰 전시	실물자료, 영상모니터, 그래픽 패널
	새마을운동과 나의 삶	마을 사람들이 기억하는 새마을운동, 지역민의 기증품 전시와 당시 일화에 대한 인터뷰 전시, 지역민의 참여로 이루어지는 공간	
비전	새마을운동의 성과와 현황	새마을운동의 성과와 성공요인, 새마을운동의 반성과 평가, 제2의 새마을운동 소개와 새마을회 활동상 홍보	그래픽 패널 LCD 패널 실물자료
	세계속의 새마을운동	새마을운동의 해외전수와 구호사업 소개, 해외의 새마을운동과 관련자료 전시	
	더불어 사는 공동체를 위해	민간자율운동으로서의 현재의 새마을운동과 앞으로의 비전 소개	
	뉴 새마을운동	새로운 시대에 맞게 변화하는 뉴 새마을운동을 소개하고 실천 방법 등을 소개	
영상실		새마을운동에 대한 영상(기존 다큐멘터리 등) 상영	선택영상 관람 시스템
자료실		새마을운동에 관련된 각종 책자, 서류, 영상물, 사진 등 비치하고 열람	서가, 정보 검색기

7. 공간구성계획 및 동선계획

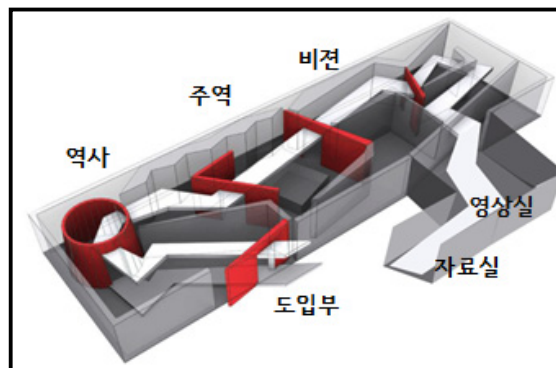
공간구성의 기본 컨셉은 길 Road 道로 하며 그 이유는 다음과 같다.

- 道路 : 새마을운동의 첫 사업은 바로 길 만들기
- 사회발전의 方向 : 조국근대화, 농촌근대화의 길을 낸 새마을운동
- 역사의 過程 : 묵묵히 한 길을 걸어온 새마을운동
- 지향하는 바의 指針 : 인류공동번영으로 가는 길 새마을운동
- 道理나 任務 : 봉사와 희생의 새마을운동



[그림 4-4] 공간 구성 계획

이러한 길의 개념은 쉽 없이 걸어온 새마을길을 전시실 바닥과 상부를 넘나들며 연결되는 바닥패턴과 상부구조물로 형상화하여 표현한다. Zone과 Zone을 구분해주는 큰 카테고리는 큰 Gate로 표현, 새마을운동의 큰 길과 그 길의 변천과정을 설명한다. 자연스럽게 동선계획으로 연계된다.



[그림 4-5] 동선 계획

8. 공간별 연출계획

1) 도입부

도입부에 대한 세부 연출계획은 다음과 같다. 도입부는 사전 교육의 성격과 안내 등의 역할을 수행하며, 관람의 시작임으로 강한 인상을 주도록 기획한다.

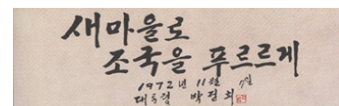
ZONE	ITEM	전시연출내용	연출매체
도입부	상징물	• 새마을운동의 역사를 상징적으로 표현 충남의 읍면리를 상징하는 사각의 나무 모듈을 이용해 크기에 따른 그림자에 의해 새마을운동 로고가 형상화 되도록 연출	조형물
	안내 데스크	• 관람객 응대와 전시관 관리를 위한 안내요원 배치 전시관, 자료실 출입이 쉬운 위치에 안내데스크 설치	
	프리쇼	• 기록사진을 이용, 충남 새마을운동의 지나온 역사를 연속적으로 표현	와이드 칼라



[그림 4-6] 도자타일벽화, 새마을운동사 상징



[그림 4-8] 반부조 벽화



[그림 4-9] 박정희 대통령 휘호 음각



[그림 4-7] 박정희 대통령 패넌



[그림 4-10] 박정희 대통령 휘호 음각

2) 역사

역사 부분은 가장 중요한 전시 코너의 하나이며 새마을 운동의 역사에 대해서 알기 쉽고 흥미롭게 다가 갈 수 있도록 계획한다. 특히 새마을운동에 대한 경험이 있는 중장년세대와 그렇지 못한 청소년들에게 각각 맞춤형 전시 코너를 기획한다.

ZONE	ITEM	전시연출내용		연출매체
역사	그때를 아십니까?	보릿고개	<ul style="list-style-type: none">• 일제치하와 조국의 광복, 한국전쟁 등 새마을운동이 있기 전까지 실의와 가난으로 이어지는 암울한 사회상을 상징• 60년대 황폐화된 우리 농촌의 실정과 사회상을 리얼하게 드러내는 사진을 대형 와이드칼라로 표현, 당시의 빈곤함을 느낄 수 있도록 함• 어둠을 뚫고 앞으로 나아가려는 이미지의 공간연출, 본격적인 전시 관람에 앞서 분위기 조성	와이드칼라
		빈곤의 악순환	<ul style="list-style-type: none">• 숙명적 체념에 빠졌던 당시 농민의 모습을 3가지 입체패널 디오라마로 표현<ul style="list-style-type: none">- 초가지붕 : 농촌의 열악한 주거지- 좁은 마을 길 : 비좁은 마을길과 흙 담- 개울가 빨래터 : 빨래를 할 수 있는 우물이나 빨래터가 없이 개울에서 빨래하는 아낙네들의 모습• 전면의 영상에는 당시 고리채 등 농촌 경제 현실과 농민들의 체념을 자료화면과 함께 설명	지형모형 입체패널 슈퍼그래픽 PDP42'
	새마을운동이 걸어온 길	새마을운동 前史	<ul style="list-style-type: none">• 새마을운동이 하루아침에 발의된 사회운동이 아니라 우리 역사적 전통 속에 계, 향약, 두레 등 상부상조하는 풍습 사례가 있음을 전시• 박정희 정부의 60년대 농업정책의 성과와 한계를 통해 새마을운동의 역사적 맥락을 살펴봄	그래픽패널
		새마을운동이란?	<ul style="list-style-type: none">• 새마을운동이 어떤 운동이며 기본 정신은 무엇인지, 어떻게 추진되었는지 알기 쉽게 설명한다.	서류(복제) 매입형
		새마을운동의 시작	<ul style="list-style-type: none">• 마을운동을 발상하게 된 계기와 최초 추진과정을 소개<ul style="list-style-type: none">-새마을운동 시작 전 신도마을의 모범사례, 마을 규약을 세우고 마을주민이 단합하여 공동작업 실천,-박대통령이 직접 작사, 작곡한 새마을노래와 70년대 새마을운동 당시 불렀던 건전가요 소개	그래픽패널 음향시스템 (헤드셋)



[그림 4-11] 그 때를 아십니까? 입체 그래픽 패널, 영상, 실물모형



[그림 4-12] 벽면에 모자이크 형태로 자료 전시



[그림 4-13] 새마을운동의 현장 축소 모형

3) 주역

주역 부분은 새마을운동의 선두에서 묵묵히 조국근대화를 위해 자신을 희생하며 노력한 새마을 운동의 지도자 및 일반인의 삶과 기록물들 기증물들을 전시하며, 휴머니티가 녹아날 수 있도록 기획한다.

ZONE	ITEM	전시연출내용		연출매체
주역	새마을지도자	지도자 소개	<ul style="list-style-type: none"> • 새마을운동에 공헌한 지도자들의 명부를 대형벽면에 각인하여 기념비처럼 표현 • 새마을지도자교육 및 새마을지도자대회의 역사와 발전과정, 관련 자료 전시 • 설명패널 -> 지도자의 희생정신과 참된 지도자의 정신을 소개 • 새마을운동의 지도자 상을 지도자 복장과 함께 연출하여 전시 	지도자 명비 책자 지도자 복장 그래픽 패널
		기증품 전시	<ul style="list-style-type: none"> • 전 현직 새마을지도자의 개인 기증품 전시 - 훈장, 표창장, 새마을 교본, 교재, 새마을모자, 복장 • 마을 새마을 회 자료 • 충청남도 민 기증자료 전시 	기증품 벽부형 그래픽 패널
	새마을운동과 나의 삶	새마을부녀회	<ul style="list-style-type: none"> • 새마을 부녀회의 연혁과 활동상 소개 • 새마을운동이 여성인권과 여성사회참여에 끼친 영향에 대해 전시 • 새마을부녀회 초기 기금마련을 위한 절미항아리 전시 	기증품 벽부형 그래픽 패널
		잊지 못할 추억	<ul style="list-style-type: none"> • 새마을지도자가 증언하는 당시 새마을운동의 사례와 사연 소개 • 평범한 충남도민이 경험한 새마을운동에 대한 추억 	기증품 벽부형



[그림 4-14] 개인 기증품 전시 방법



[그림 4-15] 인터뷰 영상



[그림 4-16] 포토모자이크



[그림 4-17] 개인 기증품 전시 방법

4) 비전

앞으로 새마을운동이 나아가야 할 방향과 현재 우리의 세계적 위상, 또한 우리가 담당해야 할 국제적 책무 등 국제사회로 나아가는 새마을운동을 통해서 미래의 선각자로서의 자세를 익히고 알게 한다.

ZONE	ITEM	전시연출내용		연출매체
비전	새마을운동의 성과 현황	홍보	<ul style="list-style-type: none"> • 새마을운동의 성과와 성공요인, 새마을운동의 반성과 평가 • 제2의 새마을 운동 소개 • 새마을회 활동상 홍보 	패널 멀티미디어 장비
		뉴새마을 운동	<ul style="list-style-type: none"> • 새로이 출발하는 21세기 뉴 새마을운동을 홍보 • 실천해야 할 것 들에 대한 교육 및 전시 	패널 멀티미디어 장비
	세계 속의 새마을 운동	해외 새마을운동의 전수	<ul style="list-style-type: none"> • 충남지역을 중심으로 한 새마을운동 교육, 전수 사업 및 교류사업 • 새마을 대학생 해외 봉사활동 등 	패널 멀티미디어 장비
		해외 새마을운동	<ul style="list-style-type: none"> • 중국, 동남아, 아프리카, 이라크 등지에서 일어나고 있는 새마을운동 추진과정과 현황 • 충남도 차원의 해외 새마을운동 • 지회 차원의 해외 새마을운동 	패널 멀티미디어 장비



[그림 4-18] 업데이트가 가능한 LCD



[그림 4-19] 해외로 뻗어가는 새마을운동 패널

5) 영상실, 자료실, 기획전시실

영상실 자료실은 보다 쉽게 자료와 정보를 제공 받고 OPEN 형태로 접근 할 수 있도록 계획한다. 영상실은 선택적 관람이 가능하도록 개인 모니터에 의한 영상 시스템도 기획한다. 기획 전시실은 다용도로 활용할 수 있도록 기획한다.

ZONE	ITEM	전시연출내용	연출매체
영상실	영상실	• 새마을운동의 역사와 그 의미를 재조명하고, 이와 함께 충남 새마을운동의 현황도 함께 홍보할 수 있도록 영상을 연출 다국적 언어를 지원함	멀티미디어 장비
자료실	자료실	• 새마을운동 관련 단행본, 논문, 학술논문집, 연 월간 발행물, 새마을회 발행홍보물 새마을운동관련 비디오테이프, DVD, 오디오 자료	멀티미디어 장비
기획전시실	기획전시실	• 소장 자료의 순환전시, 행사 시 특별전시 등으로 활용 가능한 공간상설전시공간과 분리	패널



[그림 4-20] 선택 관람이 가능한 영상실



[그림 4-21] 자료실 및 열람코너



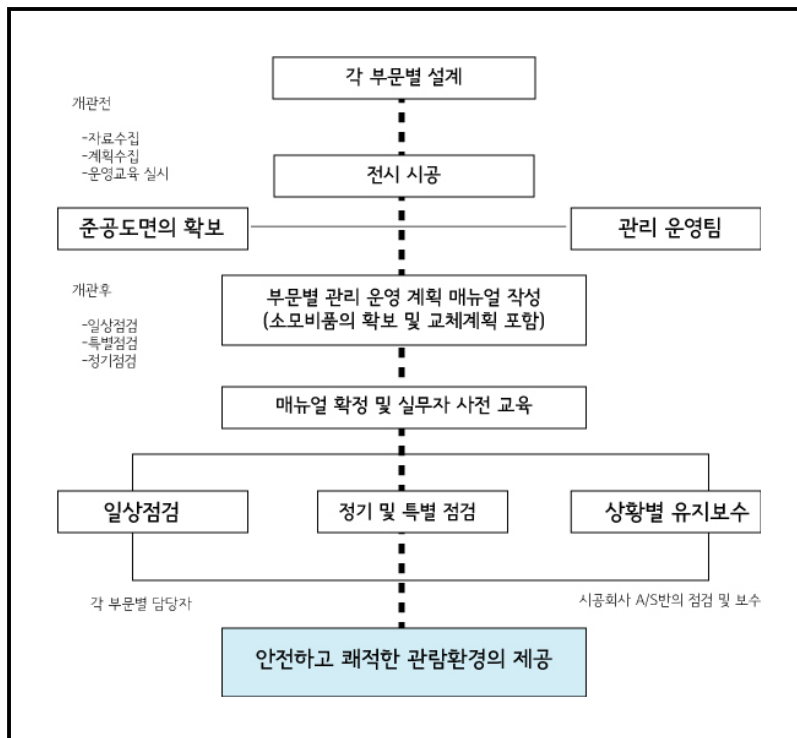
[그림 4-22] 정보검색기 및 비디오·오디오 열람코너

제5장 전시운영 기본구상

1. 관리계획

1) 기본방향

충청남도 새마을역사관 시설 및 전시물은 관내에 반입되는 시점부터 유지, 보수의 필요성이 발생하며 이에 대응할 수 있는 관리계획 수립이 필요하다.



[그림 5-1] 관리계획 흐름도

(1) 개관 전

전시영상, 음향, 전기, 조명 등 각 부문별로 유지·보수를 위한 도면 및 특기사항, 소모 비품의 확보 및 교체방법, 응급처치 등이 계획된 관리운영 매뉴얼을 작성한다. 각 부문별 현장관리자는 시험운영과 상세한 유지·보수 계획을 작성한다. 일상적인 시설물의 관리와 유지·보수, 응급처치를 위하여 담당요원들에게 숙지사항을 교육한다.

(2) 개관 후

각 부서별 담당자는 공사의 비상계획 및 시설관리 관련 부서와 연계하여 본 업무에 임하되, 사고예방을 고려한 작업계획에 의거한다. 유지·보수를 위한 정기점검, 특별점검을 계획하여 시행하며, 업무일지 및 점검카드, 소모품 사용 및 재고현황 파악보고서를 작성한다. 전시물 및 시스템 등의 유지·보수의 동선을 별도로 계획하여 관람객들에게 안전하고 쾌적한 관람환경을 제공한다.

2) 전시설비 유지·보수 계획

(1) 일반사항

전시물/ 모형/ 영상시스템/ 패널/ 조명 등 각 부문에 대한 유지보수계획을 실행할 수 있도록 한다. 전시설비들이 정밀전자 기기임을 고려하여 다음의 사항을 준수함으로써 고장의 원인을 최대한 줄일 수 있도록 한다. 전시시설의 이동시 항상 기기 전원의 ON/OFF 유무를 확인 후 이동한다. 직사광선과 열기구를 피하고 습기나 먼지에 유의한다.

정기적으로 기기의 먼지 및 때를 제거하고 이물질이 들어가지 않도록 하며, 통풍이 잘되는 곳에서 운용 및 보관한다. 각 기기의 사용온도를 참고하여 주위환경을 개선해 준다. 각 전시설비의 사용법을 완전히 숙지한 후 기기를 조정한다.

(2) 유지보수일정

[표 5-1] 유지보수일정 계획표

순번	항목	점검일정 및 점검 횟수					비고
		1일	1주	1개월	3개월	6개월	
1	기기의 고장상태					1	수평레벨 조정
2	먼지제거		1				마른헝겊 사용
3	통풍상태 점검		1				환기상태 점검
4	기기연결상태					1	각 콘넥터 점검
5	전원공급 상태	1					전원 계통도점검
6	온도/습도 상태			1			냉/난방 점검
7	기기의 고장	1					A/S 요청
8	조명의 점등여부	1					램프단락여부 전원계통 점검
9	램프 수명					1	램프 교체

3) 패널부문 유지보수 계획

설명패널 및 사인부문은 오염 및 낙서 등에 의한 훼손방지를 위해 최근 개발된 도장 방법을 활용한다. 전시물의 교체 등으로 인한 원고내용수정 등에 있어서는 상황발생 즉시 수정토록 한다.

[표 5-2] 패널부문 유지보수 개요

분류	내 용
정기 점검	<ul style="list-style-type: none"> • 운영자 측에 의한 정기 점검 실시 • 연 4회 실시
훼손시	<ul style="list-style-type: none"> • 운영상 지장을 초래하는 사항은 현장응급조치 • 외부 충격, 고의에 의한 파손, 천재지변으로 인한 완파 시 교체조치
수정시	<ul style="list-style-type: none"> • 전시물의 교체 등에 따른 설명 패널의 교체는 원고승인 후 수정작업을 즉시 개시함

4) 조명부문 유지보수 계획

각종 연출조명은 관리와 운영, 관람도를 제고하기 위하여 수시점검과 정기점검을 병행하여 실시하고, 고장시 출동할 수 있는 기동보수반을 운영한다. 무상 유지보수기간 후에는 유상 유지보수 계약을 체결하여 운영에 만전을 기한다.

[표 5-3] 조명부문 유지보수 개요

분류	내 용
정기 점검	<ul style="list-style-type: none"> • 운영자 측의 기술요원에 의한 정기점검 실시 • 1개월에 1회 실시
훼손시	<ul style="list-style-type: none"> • 운영상 지장을 초래하는 사항은 현장 응급조치 • 외부 충격, 고의에 의한 파손, 천재지변 등으로 인한 완파 시 교체
수시점검	<ul style="list-style-type: none"> • 고장에 대비한 정기예방 검진을 분기에 1회 실시 • 고장 시에 대비한 기동 보수반을 운영
소모품 교체	<ul style="list-style-type: none"> • 전구 등의 소모품은 사양별 교체시기(상세매뉴얼에 의함)에 따라 사전 교체 • 부분교체 : 각종 소모품의 수명 주기에 따른 개별 교체 • 그룹교체 : 관람 효과를 높이기 위해 최적교체 시기에 따라 일괄 교체

5) 영상부문 유지보수 계획

(1) 목 적

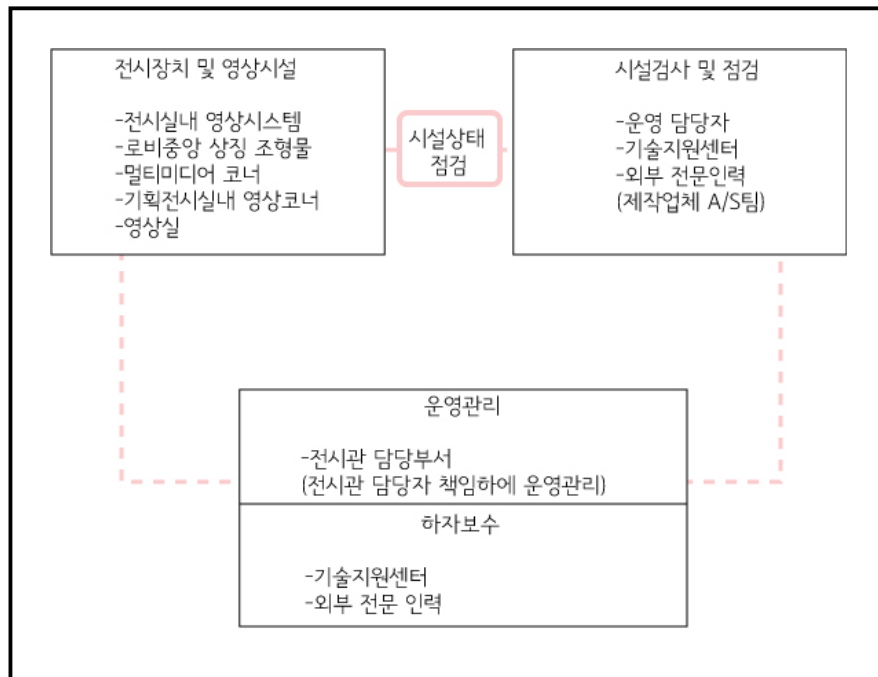
영상시설물을 효율적이고 합리적으로 관리하기 위하여 가장 적합한 시설유지보수 업무를 수행하는 것을 목적으로 한다. 전시물의 전시 장치에 대하여 그 기능을 발휘하는 시설, 설비들의 운전/점검/수리를 신속하게 행하여 관람객이 안전하고 쾌적하며 편리하게 관람할 수 있는 환경을 제공한다. 관리센터와 시설관리 요원과의 연락을 긴밀히 취하여 유사시에 신속히 대처할 수 있도록 한다. 정기적인 일일/ 주간/ 월간 점검으로 질 높은 관리 및 유지보수를 수행하며 시공업자의 하자 보수팀 등 외부 전문 인력을 적극 활용하도록 한다. 시설관리 운영체제는 전산화하여 신속한 운영과 관리비의 절감에 기여한다.

(2) 업무수행 기본원칙

전시/영상/전기/설비 등 시설물의 성능보장을 위하여 아래와 같은 원칙하에 업무를 수행한다.

- 모듈화 : 각 전시물을 모듈화하여 유지 보수 시 투입 인력 및 시간 최소화
- 안전성 : 안정화된 각 전시물로 전시효과 증대
- 표준화 : 각 전시물을 모듈별로 표준화하여 보완, 조정이 용이하도록 함
- 유연성 : 향후 일부 시스템 교체 시 그 대응이 쉽도록 함
- 도면화 : 모든 시설물을 도면화하여 운영요원의 교육효과를 상승 및 대치근무가 가능토록 함

6) 관리체계



[그림 5-2] 관리 체계도

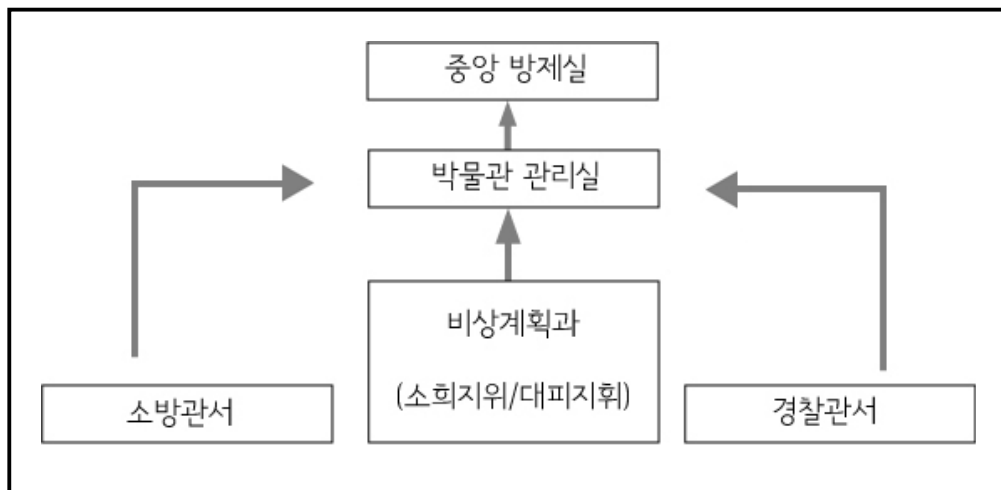
2. 소방 및 재해대책 계획

1) 소방 및 재해대책의 기본방향

충청남도 새마을역사관은 화재예방과 치밀한 방화대책을 수립하여 신속히 대처할 수 있는 체제를 갖춘다. 재해요인이 될 만한 전시물 및 시설장비에 대해서는 정기 점검하여 화재발발 요인을 사전에 제거한다. 종합조정실을 24시간 가동하여 첨단장비를 활용한 화재예방과 조기 진화가 이루어질 수 있도록 한다. 사전에 탐방안내소의 모든 직원에게 소화기 사용법 등을 교육시키고 소방훈련을 실시하여 자체 소방대책을 수립함으로써 실제 상황시 피해를 극소화 시킨다.

2) 소방교육

소방교육은 준공일 이후 현장교육을 통해 전 직원에게 실시한다. 소방교육 항목으로는 비상벨 위치, 소화기 위치 및 사용법, 소화전 사용법을 중심으로 한다. 특히 대피동선과 화재발생시 담당업무 지침사항 및 기타 관내 화재방지 주의사항에 대해 숙지한다.



[그림 5-3] 비상시 대응체계도

3) 재해대책

태풍이나 우기가 다가오면 관할관서의 기상 담당자와 연락망을 구축하고 상황의 추이를 체크한다. 태풍 또는 폭풍주의보가 입수되면 피해예상 시설이나 지역을 점검하여 사고발생을 미연에 방지한다. 경보가 발령되면 전시관의 임시폐관 방침이 확정되면 안내방송을 통해 관람객의 조기퇴장을 알린다. 임시폐관 후 피해예상 시설과 지역의 상태를 점검하고, 긴급피난민 발생 시 관 내부의 여유 공간을 임시피난처로 제공한다. 태풍 또는 폭우로 인해 관의 붕괴 또는 침수 시 관련기관에 신속히 연락하며 잔여인원은 관 주변의 안전한 곳으로 대피하여 사태추이를 감시, 보고한다.

4) 재해시 피해대책

관내 가시효과가 높은 곳에 비상구 안내판을 설치하여 화재 시 관람객이 신속하게 대피할 수 있도록 한다. 화재 시 관람객의 혼란으로 예상되는 2차사고(압사 등)의 예방을 위해 차분한 목소리의 질서유지 안내 방송을 수시로 한다. 대피반으로 조직된 직원들은 신속히 대피 가능 출구를 확인 관람객 동선을 유도하는 한편 질서유지에 만전을 기해 부수적으로 따르는 피해확대 방지에 주력한다. 대피는 노약자 및 장애인>여성 관람객, 어린이>남성 관람객>관련 직원의 순으로 한다.

5) 재해시 반출대책

서류는 각실 담당자들은 화재 시 중요 서류 반출순서 및 목록을 작성, 실제 상황 시 착오 없이 수행할 수 있도록 한다. 전시물은 전시물이나 영상물에 대한 반출목록을 작성, 실제 화재 시 지휘반의 주도하에 신속, 안전하게 반출한다. 단, 상황이 급박할 경우에는 포기하고 우선 대피함을 원칙으로 한다.

3. 경비 계획

경비업무는 관람객의 안전확보, 질서유지, 범죄예방, 재산보호 및 화재, 사고의 방지를 통해 안전하고 쾌적한 전시환경을 유지하는 것을 목적으로 한다. 경비업무는 개관 시는 물론 폐관 후에도 직원과 관람객의 신변보호, 외부 전시물 및 전시관내의 전시물의 재산보호에 이르기까지 업무를 포괄 관장한다. 출입관리장치 및 각종 센서 등 첨단경비장비를 효과적으로 활용하고 공사 비상계획과의 감시기능과 연계하여 유기적으로 관리 운영한다.

4. 청소 계획

1) 개념

청소업무는 건물과 각종 시설물/도로/화장실 등의 청결을 유지함으로써 관람객에게 항상 쾌적한 환경을 제공하기 위한 제반업무를 총괄하는 것으로써 방짜유기전문박물관의 주요 이미지를 전달하는 주요 요인이 된다.

2) 운영방향

청소업무는 단순히 관내의 청결을 위한 업무는 아니며, 자원의 재활용 및 청결에 대한 대 국민교육의장을 마련하는 2차적 목적을 지닌 것이다. 따라서 청소업무의 운영방침은 관내의 청결, 청소의 효율성, 대 국민 교육이라는 세 가지 측면에서 설정되어야 한다.

5. 운영 계획

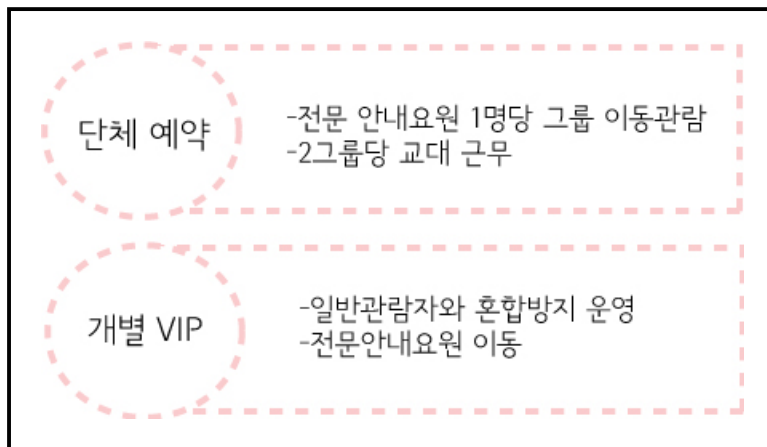
1) 기본방향

관람객의 자발적 동기에 의존하기보다 국민들의 의식 속에 잠재해 있는 지적, 문화적 관심

을 역사관으로 유도하고, 그 욕구충족을 목적으로 조직화할 수 있는 다양한 방법을 마련한다.

연구, 조사를 통해 상설전시에도 가변적, 전시개념을 도입하고 주제 중심의 전시구현을 위해 주제의 일관성 유지하면서도 다양한 특별기획 전시프로그램을 운영한다. 전시관의 시설과 소장 전시자료에 대한 정보를 다양한 매체를 통해 국민들에게 홍보, 전달함으로써 방문동기를 이끌어 낸다. 지역문화의 중심지로서 관람객의 휴식과 더불어 문화교실의 운영을 통하여 교육 기능을 다 할 수 있도록 배려한다. 마지막으로 이벤트 계획을 수립하는 등 운영의 다각화를 꾀한다.

2) 운영방향

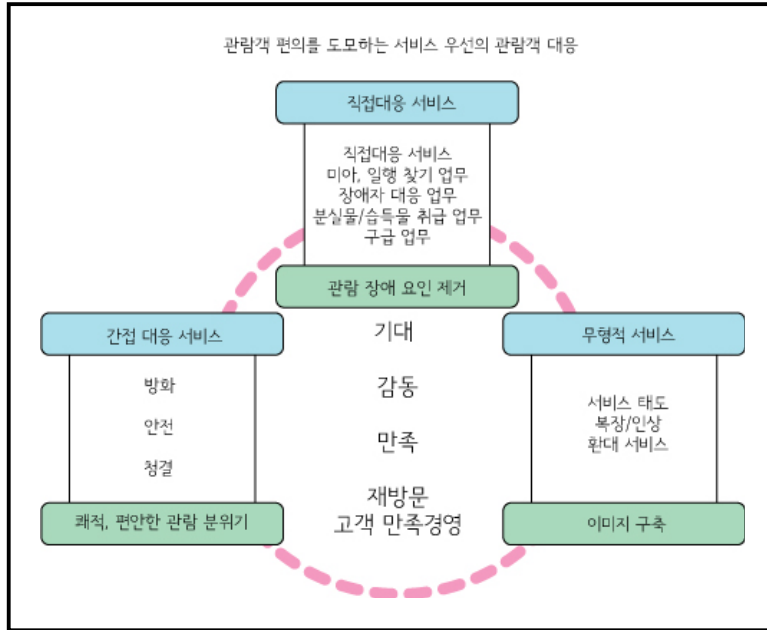


[그림 5-4] 관람객에 따른 운영방안

3) 전시관운영

- 관람시간
 - 동절기:10:00~17:00 폐관
 - 하절기: 9:00~18:00 폐관
- 관람소요시간
 - 1회 관람 기준 1시간 정도소요
- 휴 관 일
 - 매주 월요일 기준(준비 및 점검보완)

4) 운영방법



[그림 5-5] 운영방안 구상도

5) 차별화 서비스 제공

(1) 단체방문고객

사전에 방문예약을 받고, 내용을 설명해 안내요원을 미리 대기한다. 어린이 단체방문고객일 경우 어린이들의 안전을 보살피거나 질문에 답해 줄 수 있는 전문안내요원을 대기한다.

(2) VIP 방문고객

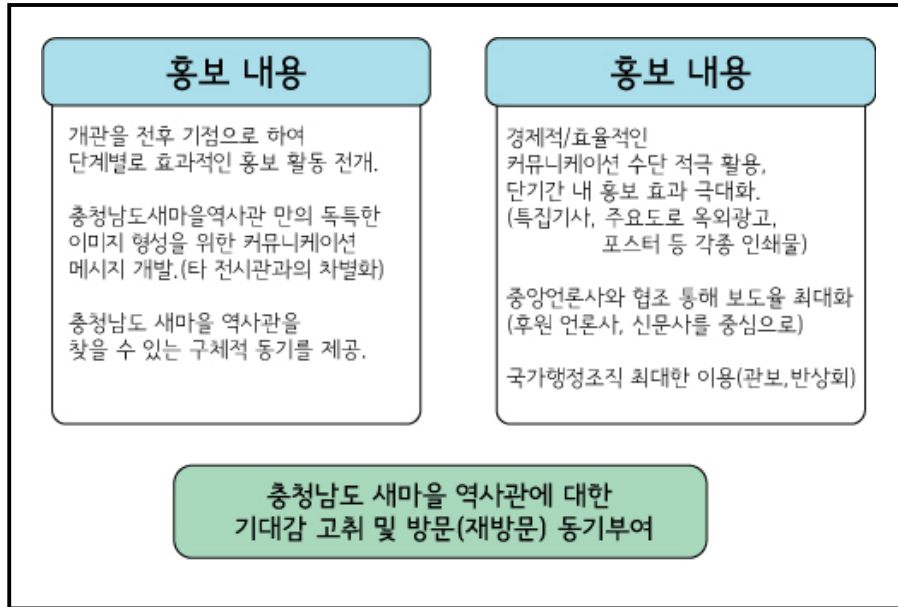
전문안내요원을 대기시키고, 영상실로 안내하여 영상을 관람 후 전시관 안내를 한다.

(3) 외국인 방문고객

영어, 중국어, 베트남어로 번역되는 오디오가이드를 배치하여 대여 할 수 있도록 한다.

6. 홍보 계획

1) 기본방향



[그림 5-6] 홍보방안 구상도

계획시행에 앞서 국민을 상대로 개인이 소장하고 있는 중요 전시 자료 수집효과와 병행한 언론매체를 통한 국민관심 유도하며 각 언론기관의 기획기사 홍보방법으로 국민관심을 유발한다.

기념품 및 상품 제작을 통해 국민의 입과 입을 통한 홍보전달 효과를 도모하며 기념품 소장으로 수집에 대한 만족감 부요 및 지속적 관심 유도한다.

광고매체로는 인쇄매체(정기 간행물, 신문, 잡지, 팜플렛), 전파매체(TV, 라디오, 인터넷 홈페이지), 기타(포스터, 입간판 등) 등을 종합적으로 활용한다.

2) 홍보의 단계별 전개 및 기대효과

[표 5-4] 단계별 홍보 개요 및 기대효과

구분	개관 전 홍보	개관 홍보	개관 후 홍보
기간	• 개관 1개월 전 6개월	• 개관 전 1개월	• 개관 이후
내용	<ul style="list-style-type: none"> • 준공식 • 충청남도 새마을역사관의 건립취지 및 의의 • 충청남도 새마을역사관의 건립과정 	<ul style="list-style-type: none"> • 충청남도 새마을역사관 개관 고지 • 전시내용 및 연계행사 소개 	<ul style="list-style-type: none"> • 기획전시 및 특별행사 위주 • 기본 전시내용의 지속적인 소개
활용 매체	<ul style="list-style-type: none"> • 기획전시 및 특별행사 위주 • 기본 전시내용의 지속적인 소개 	<ul style="list-style-type: none"> • 중앙언론 및 지방언론 (전파 및 인쇄) • 특집기사 및 교양시사 프로그램 • 지방 행정조직 관련 장소 유인물 • (광고, 포스터, 간행물 특집기사 및 협찬광고) • 공공장소 부착유인물 	<ul style="list-style-type: none"> • 후원언론사 집중 활용 • 행정조직 및 공공장소 부착 유인물 활용 • 쇼케이스 활용
기대 효과	<ul style="list-style-type: none"> • 충청남도 새마을역사관에 대한 인지도 및 기대감 제고 • 충청남도 새마을역사관 방문 유도 • 미방문자의 관람유도 및 기관람자의 재방문 유도 		

7. 사업추진계획

1) 추진 일정

(1) 1단계 : 준비단계

- 건립 필요성 등 공감대 확산 (2009~2010)
 - 건립 필요성에 대한 논리 정리 및 지원세력 확보
 - 새마을역사관 건립 및 운영 기본구상(concept) 정립
 - 새마을역사관 건립 기구 설치
 - 관련 법령 개정을 통한 추진근거 마련

[표 5-5] 준비단계 주요 업무 사항

일정	주요 업무	업무별 주요사항
2009~ 2010	사업의 발의	<ul style="list-style-type: none"> • 건립 필요성에 대한 논리 정리 • 지원세력 확보
	기본구상	<ul style="list-style-type: none"> • 역사관 등 건립 및 운영 기본구상 정립
	기획주체 구성	<ul style="list-style-type: none"> • 역사관 건립 기구 설치
	추진근거 마련	<ul style="list-style-type: none"> • 관련 법령 개정에 따른 추진근거 마련

- 건립추진계획 확정(2010)
 - 예비타당성 조사 1차
 - 새마을역사관 건립 기본계획을 위한 연구용
 - 위치 및 재원 확보
 - 사전준비 완료
 - 전시설계 및 발주방식 확정

○ 유물수집 및 제작(2010~)

[표 5-6] 전시유물의 수집 및 제작

일정	주요 업무	업무별 주요사항	비고
2009~ 2010	기본방향 연구용역	<ul style="list-style-type: none"> • 새마을역사관 건립 기본방향 수립 <ul style="list-style-type: none"> - 성격, 명칭 - 기본 방향수립 - 전시 기본안 수립 	
	위치 및 재원	<ul style="list-style-type: none"> • 위치 확보 방안 검토 • 구체적 재원 확보 방안 검토 	
2010	예비타당성 조사	<ul style="list-style-type: none"> • 예비타당성 조사 • 예비타당성 조사 용역연구 	6개월
	예산 확정	<ul style="list-style-type: none"> • 예비타당성 조사 결과에 따른 예산 확정 	
	실행조직 구성	<ul style="list-style-type: none"> • 립추진위원회 및 추진단 구성 	
	위치 확정	<ul style="list-style-type: none"> • 적정 위치 평가 및 확정 	
	실행계획 연구용역	<ul style="list-style-type: none"> • 새마을역사관 건립을 위한 실행계획 <ul style="list-style-type: none"> - 성격 및 규모, 예산 확정 - 전시기본방향 확정 - 공사방식 확정 - 설계용역 발주를 위한 지침서 작성 	
	전시유물 수집	<ul style="list-style-type: none"> • 유물 수집위원회 구성 <ul style="list-style-type: none"> - 유물 수집범위 확정 - 유물 구입 예산 확정 - 유물 구입공고 및 구입 시작 	
	임시수장고	<ul style="list-style-type: none"> • 수집된 유물 보관을 위한 임시 수장고 확보 	
	설계안 확정 확정	<ul style="list-style-type: none"> • 기본설계를 통한 전시기획 확정 <ul style="list-style-type: none"> - 전시설계 	

(2) 2단계 : 공사단계

- 공사단계 (2011): 실시설계 확정, 시공사 선정 및 공사착수

[표 5-7] 공사단계 주요 업무 사항

일정	주요 업무	업무별 주요사항	비고
2011	실시설계	<ul style="list-style-type: none"> • 실시설계를 통해 사업예산 확정 • 공사발주를 위한 과업지시서 작성 	2개월
	공사발주준비	<ul style="list-style-type: none"> • 공사발주공고 • 제안서 접수 • 기술평가 및 심의 • 당선자 선정 및 계약 	
	공사발주	<ul style="list-style-type: none"> • 착공 	
	공사단계	<ul style="list-style-type: none"> • 전시공사 	5개월
	공사단계	<ul style="list-style-type: none"> • 준공 	
	조직준비	<ul style="list-style-type: none"> • 운영인력 확정 및 채용 공고 	

(3) 3단계 : 운영단계('12 이후)

- 운영인력 선발 및 조직 구성
- 개관 및 운영
- 중장기 운영목표 및 연간 세부 운영계획 마련

[표 5-8] 운영단계 주요 업무 사항

일정	주요 업무	업무별 주요사항	비고
2012	개관준비	<ul style="list-style-type: none"> • 운영 조직 구성 • 시운전 	
	개관	<ul style="list-style-type: none"> • 개관 홍보 및 마케팅 • 개관 이벤트 	
	운영단계	<ul style="list-style-type: none"> • 중장기 운영목표 수립 • 세부 운영계획 마련 	

2) 건립비용

(1) 건립비용 추정

- 추정 방안: 새마을역사관 건립을 위한 투자비 산정
 - 새마을역사관 조성에 소요되는 투자비는 추후 기본계획연구에서 다루어질 사항이지만 우선적으로 유사사례 조사에 의한 개략 비용을 추정한다.
- 기본 방향
 - 예측 가능한 건축공사비와 같은 실질적인 공사비와 이에 따른 각종 경비를 포함한 사업비를 추정한다.
 - 부지매입비, 보상비는 별도 산정이 필요하다.
 - 전시자료 및 유물 수집비는 별도 산정이 필요하다.

(2) 건립소요비용 사례 분석

건립비를 통해 전시관의 수준을 평할 때 총 예산을 통한 방식보다는 단위면적당 비용으로 산정하는 것이 일반적이다. 전체 전시 예산을 전시 공간으로 나눈 값(비용/면적)을 통해 전시관의 평당 단가를 산출하는데 통상 600~900만 원/평이면 중급 전시관으로 본다. 평당 1,000만 원을 상회하면 중상급 이상의 전시관으로 볼 수 있는데, 평당 2,000만 원을 넘어가는 전시관도 있다. 충남 새마을역사관의 경우 현재 전시예산 5억은 평당 415만원 수준으로 하급 전시관 수준이며, 패널 위주의 전시정도가 가능 할 것을 판단되며, 각종 입체적인 전시 및 멀티미디어 시스템의 도입을 위해서는 전시 사업비의 확대가 불가피 할 것을 판단된다. 다음은 전시시설의 평당 전시 비용 사례이다.

[표 5-9] 유사 사례 건립비용

구분 유형	전시관	전시 예산 (만원)	전시면적 (m2)	평당 비용 (만원)	비고
정부 기관 /공기업	행복도시홍보관	45억	315	1429	2006년 개관
	주거문화관	32억	231	1385	대한주택공사
	인천경제자유구역 홍보	21억	155	1355	2005년 개관
	인천상수도홍보관	13억 3340	101	1320	
	지리산 국립공원 탐방 안내소	27억 6천	225	1227	
	정보나라전시관 (IT월드)	150억	1400	1071	경기 과천
	농업박물관	110억	1047	1051	2005년 개관
	조세박물관	14억	135	1037	서울 종로(2002/10)
	보령석탄박물관	20억 3690	270	754	충남 보령
	군포 물 테마체험관	4억 5천	65	692	군포시 상수도사업소 (2006/03)
	한국산업은행 사료관	6억 8천	108	630	
	전기박물관	27억 1256	449	604	서울 서초
	한국은행 화폐금융박물관	25억 2072	470	536	서울 남대문(2001/06)
	전남권 재활용홍보교육관	7억	155	452	전남 화순
	정선향토박물관	10억	239	418	
	관세박물관	8억 3천	207	401	관세청
	현충원 사진전시관	6억 3천	245	257	

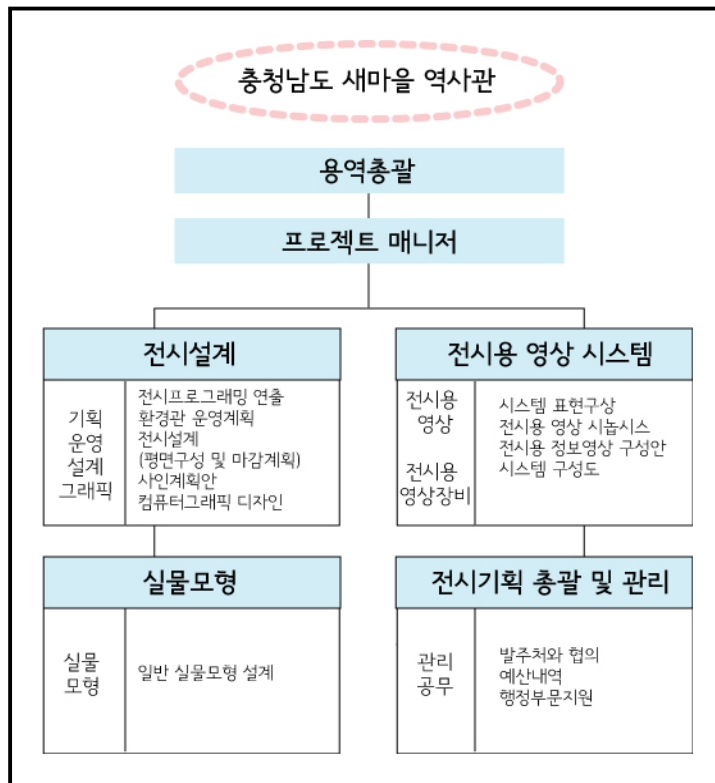
조사 사례의 건립비용은 건립된 년도 기준으로 물가상승에 대한 비용이 고려되지 않은 금액이다. 추정비용은 상급, 중급, 하급의 세 가지 기준으로 가정을 해본 것으로 추정 면적에 대한 각 비용은 우선 개략적인 건립비용을 예상하는 기초자료로 활용될 수 있다. 추정 비용 역시 공정에 따른 설계 및 공사년도까지의 물가 상승률을 고려하지 않은 금액이다. 전시자료 및 유물 수집비는 수집 및 수장정책에 따라 확정되어야 하며, 단계별로 책정할 필요가 있다. 제세공과금은 공사의 시행·준공·등기 및 소유권 이전과 관련한 일체의 세금 및 공과금과 기타 법률에 의하여 부과되는 각종 부담금으로 추후 별도의 산정이 필요하다.

[표 5-10] 건립비용 추정

건립 수준	추정 연면적	평 당 단가	총비용(원)
상급	120 평	1,000만원	12억
중급		600~900만원	7.2억~10.8억
하급		500만원 미만	6억

3) 수행조직

체계적이고 능률적인 프로젝트 진행을 위해 수행조직을 다음과 같이 4개 분야로 세분하여 구성하고 각 분야별 팀장과 팀원을 배치하여 프로젝트 매니저가 총괄관리 하도록 함으로써 상호 긴밀한 협조체제를 구축한다. 또한 팀 내부뿐만 아니라 외부협력업체, 자문위원단과도 원활한 커뮤니케이션이 이루어질 수 있도록 한다.



[그림 5-7] 역사관 건립 수행 조직도

제6장 결론 및 정책제언

1. 요약 및 결론

지금까지 연구 충남새마을 역사관 건립을 위하여 1장 서론에서 연구의 배경 및 목적, 필요성 등에 대하여 살펴보았고, 2장 현황분석을 통하여 충청남도 새마을회와 대상지, 관람객, 연계사업에 대하여 조사 분석하였으며, 3장에서 유사전시관 및 경상북도 새마을역사관, 중앙연수원 새마을 역사관 등을 사례분석 하였으며, 4장에서 전시관의 기본설정 및 스토리전개, 테마, 전시 프로그램, 공간구성계획, 공간별 연출계획 등을 제시 하였으며, 5장에서는 전시 운영의 기본구상에 대하여 계획을 제안하였다.

새마을 운동의 새로운 조명과 도청이전에 따른 역사관 건립의 적기이며, 새마을 운동의 역사적 성공 경험을 공유하고, 새마을 운동의 국제적 관심 확대와 국민적 인지도 및 관심도 제고, 뉴 새마을 운동 등 환경변화에 따른 방향 모색 등을 위하여 건립의 필요성 및 목적이 확립되었고, 경상북도 새마을 회에서 역사관을 건립 교육 및 홍보, 역사적 정리, 비전 설정 등 많은 긍정적인 효과를 거두고 있으며, 중앙 연수원 역사관의 경우도 전시관 내용의 업데이트 및 리모델링 등을 시행하여 보강할 정도로 필요성을 나타내고 있었다.

새로이 건립될 충남 새마을 역사관의 경우 예로부터 禮를 중시하는 충청남도의 특색을 살려 전시의 주테마로 설정하여 전시의 기본 계획 및 스토리 전개를 하였으며, 공간연출은 도입부, 역사, 주역, 비전 등의 소테마를 이용하여 전시물을 수집하고, 전시물에 적합한 전시방법을 통하여 효과적인 전시가 될 수 있도록 계획하였다.

위와 같이 연구를 종합할 때 충남 새마을 역사관의 건립은 그 필요성이 지대하다고 판단되며, 향후 건축계획 시 역사관의 기본구상이 접목되어 유기적인 설계 될 수 있도록 하여야 할 것으로 본다.

2. 새마을역사관 성공적 건립 및 운영을 위한 제언

■ 독립시설보다는 상호연계성이 높은 지역에 건립

단독 시설로는 장기적인 관람객 확보와 기능 수행에 한계가 있으므로 유사 시설과 연계할 수 있는 지역에 건립함으로써 상호 시너지 효과 유도할 수 있다.

■ 충분한 예산과 전문 인력 확보

건립비용은 물론 개관 이후 운영예산 확보가 매우 중요한 사안이므로 이를 위한 방안이 강구되어야 하며, 기획에서부터 완공에 이르기까지 전시관 건립에 경험이 많은 전문가를 확보하는 것이 매우 중요하다.

■ 전시용 실물과 임시 수장시설 사전 확보

새마을운동의 유물 등을 전시에서 사실감과 생동감을 주며 전시를 풍요롭게 한다. 더욱이 새마을역사관에서의 전시물 들은 실제 실물이 전시의도를 이해시키기 위한 전달력이 강하다.

따라서 각 새마을 지회 등과 긴밀한 협력 하에 새마을운동사적인 과거와 현재의 유물들을 확보하여야 하므로 많은 시간이 소요되며, 전시물의 규격과 하중을 고려한 전시 설계되어야 하므로 사전에 전시물 수집과 이를 보관할 수장시설 마련이 필수적이다.

참고문헌

- 김정연·이인희·박상철·조영재(2009), “새마을 역사관 건립방안 기초연구”. 충남발전연구원.
- 박기석(2007), 「경상북도 새마을역사관 실시설계설명서」, 시공테크.
- 박기석(2008), 「포항시 새마을역사관 건립 제안서」, 시공테크.
- 새마을운동중앙회(2008), 「기본사업계획서」
- 충청남도새마을회(2008), 「주요사업추진 현황보고서」
- 충청남도새마을회(2008), 「道義새마을운동 추진개요」
- 충청남도새마을회(2008), 「충청남도 새마을운동 역사관 구성안」
- 최익현·차상기·서지은·이정호(2009), “전시주제별 체험식 전시매체 표현특성에 관한 연구” 「대한건축학회논문집」, 계획계 제24권 제1호.
- 임채진·박무호(2006), “박물관 전시 공간구조와 관람객 움직임의 상관성(I)”, 「대한건축학회논문집」, 계획계 제22권 제10호.
- 김형년(2008), “전시 공간에서의 디지털 미디어 표현 특성 분석”, 「인포디자인 이슈」, 제15호.
- 김화경(2009), “전시서비스 속성이 고객만족 및 행동의도에 미치는 영향”, 「한국콘텐츠학회논문집」, 제9권 제2호.
- 이우진(2001), “박물관 전시공간의 커뮤니케이션 계획에 관한 연구”, 「디자인학 연구」, 통권 제44권(Vol.14 No.4).

■ 집 필 자 ■

연구책임 · 우성호 숙명여자대학교 건축디자인전공 주임교수
공동연구 · 장인호 숙명여자대학교 건축디자인전공 겸임교수
김정연 충남발전연구원 선임연구위원
박상철 충남발전연구원 초빙연구위원

기획연구 2009-02 · 충청남도 새마을역사관 건립 및 운영방안 연구

글쓴이 · 우성호, 장인호, 김정연, 박상철 / 발행자 · 김용웅 / 발행처 · 충남발전연구원
인쇄 · 2009년 12월 31일 / 발행 · 2009년 12월 31일
주소 · 충청남도 공주시 금홍동 101번지 (314-140)
전화 · 041-840-1130(직통), 041-840-1114(대표) / 팩스 · 041-840-1159
ISBN · 978-89-6124-111-3 03350

<http://www.cdi.re.kr>

©2009. 충남발전연구원

- 이 책에 실린 내용은 출처를 명기하면 자유로이 인용할 수 있습니다.
무단전재하거나 복사, 유통시키면 법에 저촉됩니다.
- 이 연구는 본 연구원의 공식 견해와 반드시 일치하는 것은 아닙니다.