

December
2010. 12

우리 경제의 최근 동향과 2011년 전망 / 2010년 충남의 주요 경제이슈
경제동향 경기, 산업활동, 소비 및 물가, 수출입, 고용, 금융, 건설 및 부동산

경제일지 / 경제지표

 충청남도
 충남발전연구원

월간

충/남/경/제

Chungnam Economic Trends



2010년 12월호

발 행 인 안희정 · 박진도

편 집 위 원 추한철, 권희태, 조경연, 맹부영, 이인배, 한무호, 신동호, 김양중

집 필 진 총괄 백운성

경제동향 백운성, 신동호, 김양중, 김윤아

경제일지 하광학, 김범수, 박용진

외 부 집 필 진 김현욱(한국개발연구원)

발 행 처 충청남도 · 충남발전연구원

주 소 314-140 충청남도 공주시 금흥동 101번지

연 락 처 (041) 840-1114, 1168 팩스(041) 840-1189

월간 충남경제의 파일은 충청남도(<http://www.chungnam.net>)와

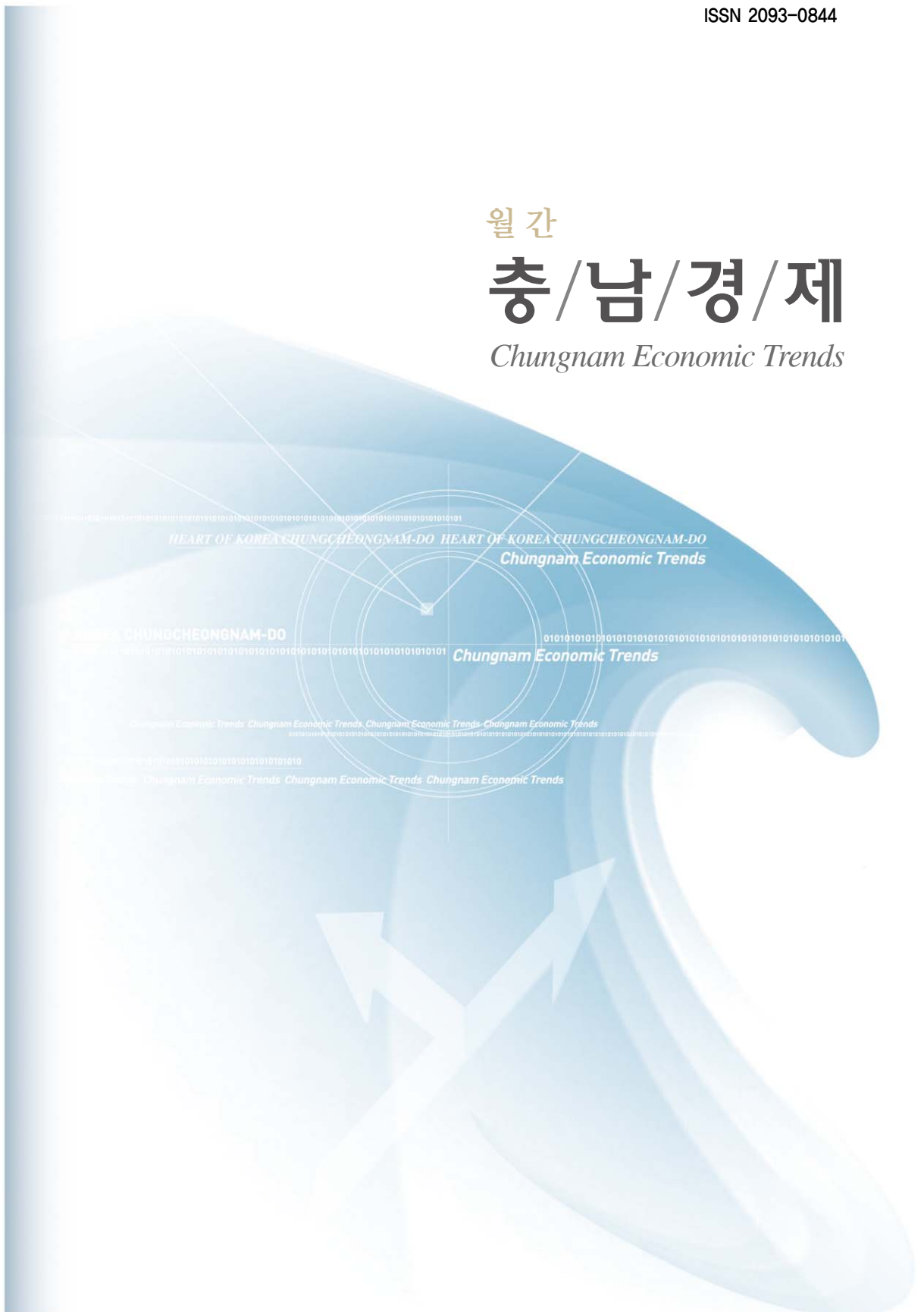
충남발전연구원(<http://www.cdi.re.kr>)홈페이지에서 다운로드하실 수 있습니다.

ISSN 2093-0844

월 간

충/남/경/제

Chungnam Economic Trends





Chungnam Economic Trends

CONTENTS

ISSUE	우리 경제의 최근 동향과 2011년도 전망	3
FOCUS	2010년 충남의 주요 경제이슈	13
경제동향	경제동향 (총괄)	21
	1. 경기	
	2. 산업활동	
	3. 소비 및 물가	
	4. 수출입	
	5. 고용	
	6. 금융	
	7. 건설 및 부동산	
경제일지	충남경제일지	39
경제지표	1. 국내 주요경제지표	53
	2. 충남 주요경제지표	55
	3. 충남 부문별 경제지표	57
부록	1. 동행종합지수 구성지표의 월별추이	70
	2. 경기종합지수 주요용어 해설	72





Chungnam Economic Trends

ISSUE



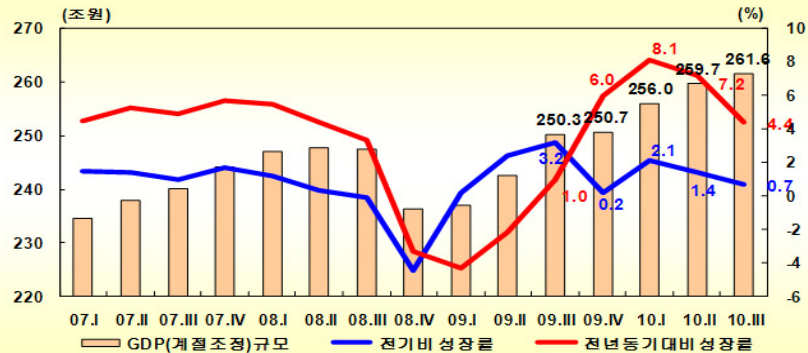
우리 경제의 최근 동향과 2011년도 전망

김 현 욱 | KDI 거시경제연구부장

1. 우리 경제의 최근 동향

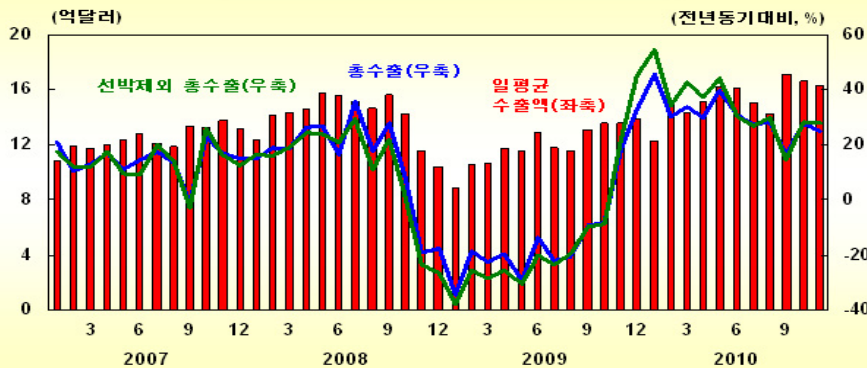
2010년 우리 경제는 상반기까지 2008년의 글로벌 금융위기 이후에 나타났던 빠른 속도의 회복세를 지속하다가 하반기부터는 경기가 정상적인 성장국면에 진입하면서 개선속도가 완만해지는 모습을 나타내고 있었던 것으로 요약된다. 국내총생산(GDP)은 2010년 상반기에 전년동기대비 기준으로 7.6%의 높은 성장률을 나타내었으나 3/4분기에는 상대적으로 낮은 4.4%의 성장률을 기록하였으며, 1/4분기와 2/4분기에 각각 2.1% 및 1.4%를 기록하였던 계절조정 전기대비 기준 GDP 성장률도 3/4분기에는 0.7%로 하락한 것으로 나타났다. 이와 같은 최근의 성장률 하락은 글로벌 금융위기로부터의 회복시기에 나타났던 기저효과가 감소한 데에 기인한 측면도 있으나, 전반적으로는 우리 경제의 성장속도가 정상화되면서 잠재성장률 수준으로 접근하는 과정에서 나타나고 있는 현상으로 판단된다.

분기별 GDP 성장률



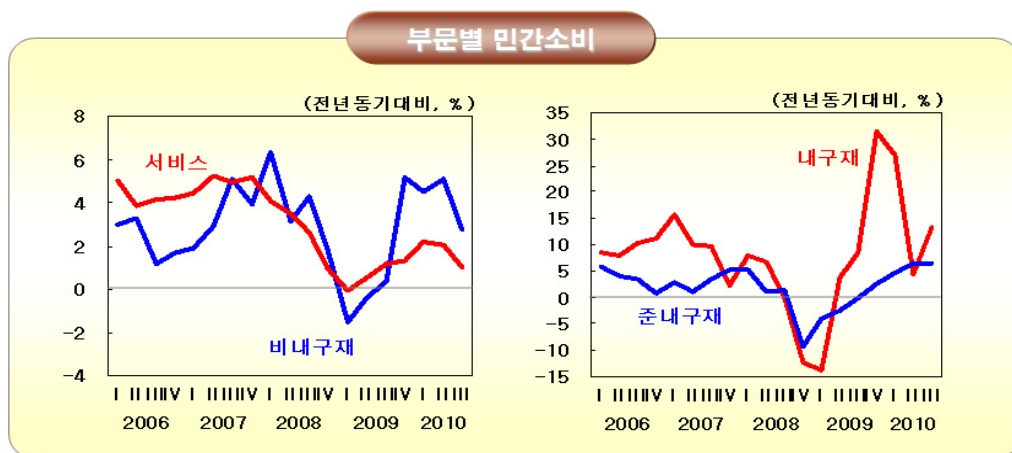
우리 경제의 부문별 모습을 살펴보면, 먼저 최근의 경기확장세를 주도해 왔던 수출은 신흥시장국을 중심으로 한 교역대상국들의 빠른 회복세에 힘입어 견실한 개선 추세를 지속하고 있다. 물론 2009년 2/4분기 이후 빠르게 나타났던 수출 회복에 따른 기저효과로 인해 총수출의 증가율은 다소 낮아지고는 있으나, 9월 이후 일평균 수출액은 글로벌 금융위기 이전 수준을 상회하는 모습을 유지하고 있다.

총수출 및 일평균 수출액



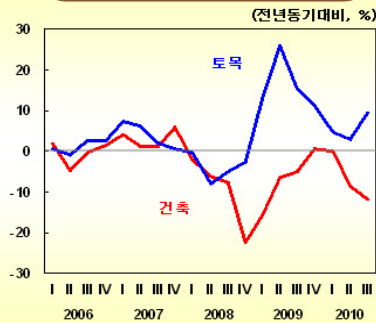
내수의 경우에도 최근 들어 개선속도가 다소 완만해지는 모습이 나타나고 있으나, 민간소비와 설비투자를 중심으로 전반적인 회복세는 유지되고 있는 것으로 판단된다. 민간소비의 경우 고용상황이 회복되기 시작하면서 2010년 들어서 견실한 증가세를 유지하고 있다. 특히 고용상황의 개선은 2009년 하반기에 나타났던 생산과 수출의 증

가에 약 6개월 정도의 시차를 두고 후행하는 모습으로 나타났는데, 상용근로자의 임금이 2010년 들어 소비자물가 상승률을 상회하는 수준의 증가세를 유지하였으며 희망근로사업 등 정부의 일자리 창출사업이 종료되었음에도 불구하고 민간부문의 취업자 수도 2010년 들어 큰 폭으로 증가하는 등 전반적인 고용회복이 점차 가시화되고 있다. 이에 따라, 작년 2/4분기 이후 노후자동차 교체에 대한 세제지원 등 정책효과로 인해 급증했던 내구재 소비가 정상화되는 과정에서 민간소비의 증가속도가 다소 둔화되었음에도 불구하고, 전반적인 민간소비는 서비스 및 비내구재·준내구재 소비를 중심으로 비교적 견실한 개선추세를 나타내고 있는 것이다.

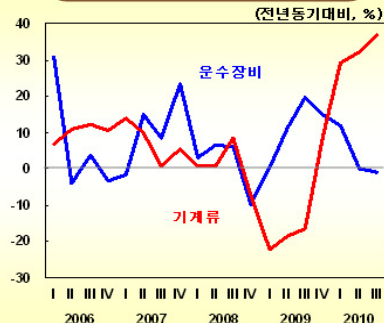


투자의 경우, 건설투자는 저조하나 설비투자는 견실한 모습이 유지되고 있다. 건설투자의 경우에는 재정사업의 영향으로 토목부문이 소폭의 증가세를 보이고 있으나 건축부문의 감소세가 다시 확대되면서 전반적으로 저조한 상황이 지속되고 있다. 반면, 설비투자는 국내 기업들의 수익성이 호전되고 환율 하락, 즉 원화가치의 회복으로 인해 자본재 등의 수입비용이 감소함에 따라 기계류 투자를 중심으로 견실한 증가세가 유지되고 있는 것으로 보인다.

부문별 건설기성(불변)



부문별 설비투자지수



2. 세계경제의 현황 및 전망

대외의존도가 높은 우리 경제를 전망함에 있어 세계경제에 대한 진단은 필수적이라고 할 수 있는데, 2010년중 세계경제는 전반적으로 완만한 회복세를 나타내었음에도 불구하고 국가간 회복속도의 차이가 커지고 각국의 자국중심적 정책대응이 확산되면서 불확실성도 확대되었던 상황이라고 표현할 수 있다.

우선, 2010년 상반기에는 남유럽 국가들의 재정위기 가능성에 대한 우려가 확대되면서 선진국의 재정건전성 문제가 부각되었으며, 그 이후에도 미국과 유로지역의 고용부진이 장기화되면서 세계경제가 전반적으로 다시 침체될 것이라는 더블딥(double dip)의 우려도 제기된 바 있다. 그러나 중국을 비롯한 아시아 신흥시장국들의 견실한 성장세를 중심으로 세계경제는 전반적으로 완만한 회복세를 유지하고 있었으며, 이에 따라 IMF 등 주요 기관의 전망도 긍정적인 모습이었다.

2010~11년도 경제성장률 전망 (IMF)

(단위 : %)

전망시점	World	미국	유로	일본	중국	NIES ¹⁾	한국
2010년 4월	4.2 [4.3]	3.1 [2.6]	1.0 [1.5]	1.9 [2.0]	10.0 [9.9]	5.2 [4.9]	4.5 [5.0]
2010년 7월 ²⁾	4.6 [4.3]	3.3 [2.9]	1.0 [1.3]	2.4 [1.8]	10.5 [9.6]	6.7 [4.7]	6.1 [4.5]
2010년 10월	4.8 [4.2]	2.6 [2.3]	1.7 [1.5]	2.8 [1.5]	10.5 [9.6]	7.8 [4.5]	6.1 [4.5]

주: 1) Newly Industrialized Asian Economies: 한국, 대만, 홍콩, 싱가포르.

2) 한국은 2010년 8월 시점의 전망치임.

3) []안은 2011년 전망치임.

자료: IMF, World Economic Outlook, April-July-October 2010 등.

이와 같은 세계경제의 전반적 회복세에도 불구하고 각국의 경기회복 속도는 큰 차이를 나타내었는데, 특히 주택금융시장 불확실성 및 고용개선 지연으로 미국의 성장률 전망이 하향 조정되는 등 선진국들 간에도 회복속도의 차이가 확대되고 있었다. 이에 美연준은 2010년 중반부터 양적완화정책 재개를 시사해 왔으며, 11월초에는 기존의 양적완화정책으로 매입한 채권의 채투자자와 더불어 2011년 중반까지 6천억 달러 규모의 장기국채를 추가 매입하는 제2차 양적완화정책을 발표하였다. 일본의 경우에도 지난 10월에 기준금리를 인하하고 5조엔의 자산매입을 결정함으로써 완화적 통화정책을 확대하였으며, 유럽중앙은행도 남유럽국가 채권매입 등 기존의 부양정책 기조를 당분간 유지한다는 의사를 확인하는 등 개별국가 차원에서 추가적인 경기부양책을 모색하는 경향이 확산되었다.

그러나 미국의 경기부양을 위한 양적완화정책이 대외적으로는 달러 약세 및 신흥시장국에 대한 급격한 자본유입 등 부작용을 초래할 것이라는 평가가 제기된 가운데, 자국의 수출경기 둔화를 우려한 일본과 일부 신흥시장국들이 정부의 외환시장 개입 및 자본이동규제 강화를 발표하는 등 ‘통화전쟁(currency war)’ 형태의 자국중심적 정책대응이 확산되면서 세계경제의 불확실성이 오히려 확대되는 모습이 나타났었다. 물론 지난 11월에 개최된 G20 서울정상회의에서 각국이 경쟁적 평가절하 자제 및 시장결정적 환율제도로의 이행과 더불어 거시건전성 규제 원칙에 합의함으로써 신흥시장국들이 직면한 급격한 자본유출입 등의 우려는 다소 완화되는 모습이다. 그러나 글로벌 불균형 및 국가간 회복속도 격차가 지속되는 상황에서 환율과 관련된 국가간 긴장이 조기에 해소될 것으로 기대하기는 쉽지 않을 것이며 따라서 환율 관련 국가간 긴장은 당분간 세계경제의 하방위험 요인으로 잔존할 것으로 보인다.

3. 2011년도 우리 경제 전망

이러한 국내외 여건을 감안할 때, 2011년에도 우리 경제는 민간소비와 투자가 비교적 견실한 모습을 지속하는 가운데 완만한 세계경제 성장세를 바탕으로 수출의 증가세가 유지되는 등 2010년에 나타났던 내수와 수출의 동반 성장세를 유지할 수 있을 것으로 판단된다. 다만 우리 경제의 성장속도가 잠재성장률 수준으로 점근함에 따

라 2011년의 GDP 성장률은 2010년의 6.2%에 비해 낮은 4.2%를 기록할 것으로 전망된다.

먼저 내수는 가계의 소득 증가 및 고용 개선과 기업의 수익성 향상 등을 바탕으로 당분간 성장세를 유지할 수 있을 것으로 판단된다. 부문별로는 민간소비가 소득과 고용상황 등 전반적인 경제여건이 정상화됨에 따라 소득 증가율과 유사한 4.1%의 증가율을 실현할 것으로 보인다. 설비투자는 수요확대 지속 및 원화가치 상승 등을 배경으로 8.5%의 견실한 증가율을 기록할 것으로 전망되는데, 그 동안 매우 부진한 모습을 보였던 건설투자도 미분양 축소 및 경기회복에 따른 수요 확대 등으로 민간부문의 건설투자 부진이 점차 완화되면서 3.4%의 증가율을 나타낼 것으로 예상된다.

수출도 세계경제의 완만한 회복세가 유지되면서 비교적 견실한 증가세를 지속할 것으로 보인다. 물론 최대의 하방위험 요인인 세계경제의 불확실성 확대는 우리의 수출에 부정적인 영향을 미칠 수 있으나, 수출의 급격한 위축을 초래하는 상황이 발생하지는 않을 것으로 보인다. 특히 최근 아일랜드에 대한 구제금융 이후 다시 부각되고 있는 유로지역의 재정위기 가능성 등 세계경제의 위험요인들이 현실화되는 경우 수출에 대한 부정적 과급효과도 더욱 크게 나타나겠지만, 그 가능성은 아직 낮은 것으로 판단된다. 또한 2011년의 세계경제 성장률이 다소 하락할 것으로 전망되면서 수출의 증가율도 하락할 수 있으나 증가속도의 정상화를 넘어서는 정도는 아닐 것이며, 전반적인 달러 약세로 인해 원/달러 환율이 하락할 수 있겠으나 여타 국가의 달러화 대비 통화가치도 상승함에 따라 수출의 가격경쟁력에 대한 부정적 영향은 제한적일 것으로 판단된다. 이와 더불어 G20 등 국제적인 정책공조는 각국의 경쟁적 평가절하가 보호무역주의로 연결될 가능성에 대한 우려를 완화하고 있으며, 이는 당분간 우리 경제의 수출이 안정적으로 유지되도록 하는 데 기여하는 요인으로 작용할 것이다. 다만, 국내 경제의 안정적 성장세에 따라 수입이 더 큰 폭으로 증가하면서 2011년의 경상수지 흑자는 2010년의 320억달러에 비해 축소된 152억달러를 기록할 것으로 전망된다.

소비자물가 상승률은 성장세 지속과 국제유가 상승에 따라 강화될 물가상승 압력을 환율 하락이 어느 정도 상쇄하면서 2010년(2.9%)보다 소폭 높아진 3.2%를 기록할 전망이다. 근원물가 상승률은 성장세 지속에 따른 영향이 본격적으로 반영되면서 2010년의 1.8%에서 2011년에는 2.7%로 높아질 전망이다.

한편, 실업률은 경기 회복과 함께 점차 낮아져 2011년 평균 3.6%를 기록할 것으로 전망되며, 건실한 내수 증가세에 힘입어 취업자 수는 2011년 연평균 30만명 내외 증가할 것으로 예상된다.

2010~11년 경제전망

(전년동기대비, %, 억달러)

구분	2010					2011		
	1/4 ^p	2/4 ^p	3/4 ^p	4/4	연간	상반기	하반기	연간
국내총생산 (계절조정 전기대비)	8.1 (2.1)	7.2 (1.4)	4.5 (0.7)	5.4 (1.0)	6.2	4.0 (1.0)	4.3 (1.1)	4.2
총소비	5.7	3.6	3.2	4.1	4.1	4.5	4.2	4.3
민간소비	6.3	3.7	3.3	4.1	4.4	4.3	3.9	4.1
총고정투자	11.4	6.4	7.0	4.9	7.1	5.4	5.0	5.2
설비투자	29.9	30.2	25.2	19.0	25.6	11.0	6.3	8.5
건설투자	2.3	-2.9	-2.1	-2.0	-1.4	2.6	4.1	3.4
총수출(물량)	16.6	14.1	11.3	16.3	14.5	12.7	13.0	12.8
상품수출(물량)	21.6	14.9	11.5	16.8	15.9	12.3	12.7	12.5
총수입(물량)	21.0	19.3	15.0	20.5	18.9	15.6	14.6	15.1
상품수입(물량)	21.8	22.1	16.5	22.3	20.6	14.7	14.5	14.6
경상수지	13	103	121	83	320	71	81	152
상품수지	74	157	166	135	533	217	209	426
수출(금액)	1,036	1,207	1,220	1,342	4,805	2,584	2,872	5,457
(증가율)	(32.6)	(34.6)	(23.6)	(25.4)	(28.6)	(15.2)	(12.1)	(13.6)
수입(금액)	962	1,050	1,054	1,207	4,273	2,367	2,663	5,030
(증가율)	(37.7)	(45.6)	(25.5)	(31.9)	(34.6)	(17.6)	(17.8)	(17.7)
서비스·소득 경상이전수지	-61	-54	-46	-52	-212	-147	-128	-275
소비자물가 (근원물가)	2.7 (1.9)	2.6 (1.6)	2.9 (1.8)	3.4 (1.9)	2.9 (1.8)	3.3 (2.7)	3.0 (2.7)	3.2 (2.7)
실업률 (계절조정)	4.7 (4.3)	3.5 (3.4)	3.5 (3.6)	3.4 (3.6)	3.8	3.8 (3.6)	3.4 (3.5)	3.6

주 : 1) p는 잠정치.

2) 2011년도 상하반기 국내총생산의 전기대비 증가율은 해당 2분기의 전분기대비 성장률 평균임.

자료 : 2010년 하반기 KDI 경제전망.

4. 향후 경제정책의 기본방향

2011년에도 우리 경제가 비교적 견실한 모습을 유지할 수 있을 것으로 판단되므로, 앞으로의 경제정책은 대외여건의 불확실성에 적극적으로 대응하고 안정적 성장을 지속하기 위해 필요한 내부 여건을 확보하는 데 초점을 맞추어 나갈 필요가 있다.

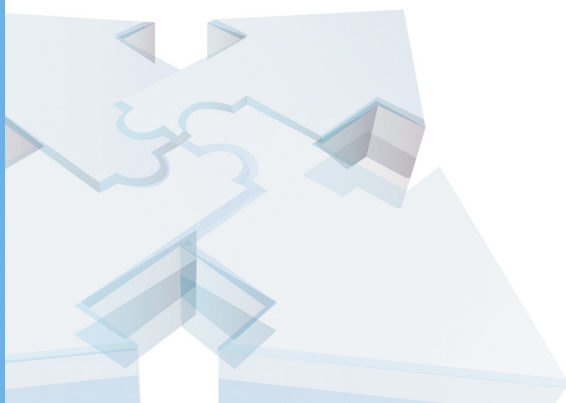
단기적으로는 거시경제정책의 정상화 기조를 유지함으로써 향후 대외여건이 악화될 가능성에 적극적으로 대응할 수 있는 여지를 확보해 나가는 것이 바람직하다. 특히 세출구조조정 및 세입기반 확대를 통한 재정건전성 확보는 앞으로 우리 경제가 대내외 위험을 큰 충격 없이 흡수할 수 있도록 하는 기본적 대응능력을 제공할 것이며, 통화정책의 경우에도 저금리 기조가 장기화됨에 따라 발생할 수 있는 자산 가격 및 물가 불안 등의 부작용을 최소화하기 위한 선제적 노력을 지속할 필요가 있다. 또한 세계적 유동성 증가로 인해 우리 경제에도 자본유입이 확대될 가능성이 높아지고 있는 바, 금융기관의 외환부문 건전성에 대한 감독 강화 등을 통해 향후 급격한 자본 유출입과 이에 따른 금융시장 불안 가능성에 대비해야 할 것이다.

이와 더불어, 안정적인 성장기조를 유지하는 차원에서 수출과 내수의 균형성장을 도모하는 방향으로의 정책을 적극적으로 추진할 필요가 있다. 글로벌 불균형의 조정에 따라 주요 선진국의 수요가 빠르게 개선되기 어려운 환경이 지속될 것으로 전망되는 상황에서 우리 경제의 수출중심적 성장구조도 한계에 다다를 것으로 우려되고 있다는 점에 유의해야 할 것이다. 따라서 내수부문 성장기여도를 높이는 등 성장구조를 보다 균형된 모습으로 변환하기 위한 정책적 노력이 요구된다. 이를 위해서는, 단순히 수출수요를 대체하는 국내 수요의 진작보다 서비스산업 경쟁력 강화 및 수출과 내수간의 차별제거 등의 구조개혁을 통해 내수관련 산업의 생산성을 제고하는 정책을 추진하는 것이 바람직하다. 한편 장기적 성장잠재력 강화를 위해 필수적인 효율성을 제고한다는 차원에서도 우리 경제 각 부문에서 시장개방 확대를 통한 경쟁 활성화 및 구조조정 정책을 일관되게 추진할 필요가 있을 것이다.



Chungnam Economic Trends

FOCUS



2010년 충남의 주요 경제이슈

세종특별자치시를 위한 세종시설치법의 통과

2010년 12월 8일 세종시 지위에 관한 법률인 세종시설치특별법이 국회를 통과하여 법적으로 세종시 건설정책에 대한 로드맵이 제시되었고, 10일 세종시 첫마을 아파트의 계약율이 80%를 상회하여 세종시의 정상적인 추진으로 인해 지역부동산시장에 까지 긍정적 영향을 미치고 있다.

2010년은 세종시 수정안 발표(1월 11일)와 수정안의 국회 부결(6월 22일) 등 세종시의 추진과 관련한 많은 논란이 있었다. 하반기 들어 세종시 추진이 정상화되면서 정부의 세종시 이전기관 변경고시(8월 20일)에 이어 국회에서 세종시설치법이 통과(12월 8일)됨에 따라 세종시 건설의 불확실성이 제거됨과 동시에 제도적 장치가 마련되었다.

세종시 건설사업은 2010년 12월까지 총사업비 기준으로 약 28.4%가 진행됐다. 정부예산 8조 5천억원과 사업시행자 한국토지주택공사(LH)의 사업비 14조원을 합하여 총 22조5천억원을 투자할 계획이며, 11월말 기준으로 총 6조4천2백억원이 집행되었다. 세종시는 2011년 첫마을 사업(1단계 1,582호, 2011년 12월 입주)을 시작으로, 2012년에 국무총리실, 기획재정부 등 4,100여명의 본격적인 입주와 함께 2014년까지 공무원, 연구원 등 이전기관 종사자만 총 18,000여명이 입주가 예정되어 있다.

세종특별자치시는 연기군 전체와 공주시 의당·반포·장기면 일원, 청원군 부용면이 포함되어 2012년 7월 1일 공식출범한다. 이를 위해 2012년 4월 총선에서 시장과 교육감을 선출하게 된다. 이제 남은 것은 세종시와 우리나라의 발전을 위해 일극 중심구조인 서울과 수도권 체제가 아닌 수평적네트워크 방식으로의 새로운 패러다임으로

발전할 수 있도록 지역의 협력적 상생이 필요하다. 이러한 새로운 국토공간의 변화를 능동적으로 수용하기 위해 지난 1월 발표되었던 세종시 발전방안의 많은 부분을 다시금 되새겨야 할 때이다. [백운성 책임연구원]

2010년 사상최대의 충청남도 산업수출

그동안 글로벌 금융위기로 인해 세계 실물경기가 전반적으로 침체되면서 국제 소비심리까지 위축되어 대외의존도가 높은 충남 지역경제에 커다란 부담으로 작용하였다. 실제로 충남지역의 수출은 2007년 역대 최대인 47,823백만\$을 기록한 이래, 2008년 42,936백만\$, 2009년 39,428백만\$로 2년 연속 감소하였다. 이후 세계경기가 다양한 경로의 조정과정을 거치며 회복국면에 들어서면서 충남지역의 수출에 긍정적 요인으로 작용한 결과, 2010년 10월말 기준으로 충남지역의 수출은 44,774백만\$에 달하는 바, 이는 역대 최고 실적치를 기록했던 2007년 당시 10월까지의 누계인 38,867백만\$을 훨씬 상회하는 것이다.

또한 동 실적치는 경기 70,584백만\$, 울산 58,248백만\$, 경남 48,129백만\$에 이어 전국 4위에 해당하는 것이며, 전국대비 수출비중으로는 11.7%로 전년동월대비 0.8%p 증가한 것이다.

이처럼 충남지역의 수출이 사상최대의 호조세를 보이는 배경에는 지역 최대기업인 삼성전자의 올해 매출이 역대 최고실적을 내는 가운데 이루어진 것으로 품목별로 살펴보면 평판디스플레이가 14,395백만\$로 가장 많으며, 다음으로 집적회로반도체 13,473백만\$, 합성수지 1,596백만\$, 승용차 1,320백만\$, 석유화학중간원료 1,216백만\$, 자동차 부품 1,066백만\$ 등의 순으로 나타났다. [신동호 책임연구원]

FTA의 추진과 과제

우리나라는 2003년 이래로 동시다발적으로 FTA를 추진해오고 있으며, 주요 경제권을 중심으로 FTA 네트워크를 구축하여 우리경제의 경쟁력을 높여가고 있다. 정부는 칠레, 싱가포르, EFTA, ASEAN, 인도 등 16개국과의 FTA를 발효하였으며, 현재 캐나다, 멕시코, GCC, 호주, 뉴질랜드, 콜롬비아, 터키 등과 협상을 진행 중에 있다. 특히 2010년은 인도와의 CEPA가 발효되고 EU 및 페루와의 FTA가 타결되는 등 개

방화가 보다 진전된 한해였다. 이와 같은 개방화의 확대는 충남경제에도 큰 영향을 미칠 것으로 전망된다.

- 한·인도 CEPA 2010.1.1 발효
- 한·EU FTA 2010.10.6 서명
- 한·페루 FTA 2010.11.15 가서명
- 한·미 FTA 추가협상 2010.12.03

한·인도 CEPA로 인해 향후 충남의 대 인도 무역수지 적자폭은 감소될 것으로 전망된다. 화학분야에서 수혜가 가장 클 것으로 예상되고, 그 다음은 기계, 자동차(부품 포함), 전기전자 순으로 예상된다. 그러나 농림수산물, 광산물, 정밀화학, 섬유류의 경우 피해가 예상된다.

한·EU FTA의 경우 섬유류와 전기전자제품은 수혜가 예상되며 농림수산물, 화학공업품, 기계류의 경우 피해가 예상된다. 충남도는 수혜품목에 대한 수출확대를 위해 적극적으로 지원하고 체계적 관리 및 모니터링 체계를 구축하여야 하며 피해가 예상되는 업종은 지역 업계의 의견을 수렴할 수 있는 시스템을 갖추고 용자와 컨설팅 등 지원 방안을 마련해야 하며, 아울러 충남경제의 장기 전략산업과 연계된 시장개방의 생산성 효과 및 고용효과를 극대화 시킬 수 있는 체계적 계획이 마련되어야 한다. 특히 우리나라 농업은 우루과이 라운드 이후 농업에 가장 심각한 영향을 미칠 DDA와 동시다발적 FTA라는 두 가지 커다란 도전에 직면해 있다. 농어업 분야에 대한 시장개방은 상대적으로 가격경쟁력과 기술경쟁력이 낮은 우리나라 농림어업부문 전체에 심각한 타격을 미칠 것으로 전망되며 특히 경북·충남·전남 등 농어업 생산량이 많은 지역은 시장개방으로 더 큰 피해가 예상되어 피해를 최소화하기 위한 효과적인 전략 및 대책마련이 시급하다. [김양중 책임연구원]

'충남형 사회적 기업육성'을 위한 기반 조성

우리나라에서 사회적 기업에 대한 본격적인 관심을 갖게 된 것은 참여정부 시기 노동부, 관계부처, 민간전문가 등이 중심이 되어 '사회적일자리 T/F팀'을 구성하면서 부터이다. 이를 바탕으로 '사회적기업육성을위한특별법'(2007년)을 제정하고 '사회적기업 육성기본계획'(2008년)을 수립하여 2012년까지 1,000개의 사회적 기업을 육성하기 위한 기본방향과 각종 지원방안을 제시하였다.

이명박 정부에 들어와서도 고용노동부의 사회적기업육성사업, 행정안전부의 지역공동체사업, 농림수산식품부의 농어촌공동체회사활성화사업, 지식경제부의 커뮤니티 비즈니스사업 등과 서울, 전북, 경북 등에서도 지역형 사회적 기업육성을 위한 시책을 추진하고 있다.

충청남도 역시 노동부 주관 사회적기업이 타자치단체에 비해 양적으로 부족하고, 지역적으로도 편중되어 있으며, 사업분야도 복지, 환경 등에 한정되어 있는 등 사회적 기업을 위한 생태계가 열악하다는 점을 인식하고 민선5기 도지사 공약과 연계하여 2014년까지 ‘충남형 사회적기업 200개 육성’시책을 추진하고 있다.

충남형사회적기업은 충남도 조례에 근거하여 충남도가 고용노동부의 7가지 인증조건 중 조직, 사회적 목적 실현, 정관 또는 규약 등 3가지로 간소화하여 사회적 기업 참여를 희망하는 NGO, 비영리단체 등이 보다 쉽게 참여할 수 있도록 한 것이 특징이다. 매년 2회(1월, 7월) 공모하고 사회적기업 실무위원회의 사전검토와 육성위원회의 심사를 통해 지정한다. 지정된 기업은 1년간 신규채용 인력에 대한 인건비, 관리 및 전문인력 인건비, 사회보험료, 사업 개발비 등을 지원받게 되며, 그 성과에 따라 심사를 통해 1년간 추가 지원도 가능하다.

2010년도에 처음으로 충남형 사회적 기업 17개를 인증하였고, 인증된 사회적 기업의 성공적 정착을 지원하기 위한 ‘사회적경제지원센터(가칭)’를 충남발전연구원에 설치하였다. 충남형사회적기업 시책이 성공하기 위해서는 다양한 부서에서 운영되고 있는 사회적기업을 통합적으로 추진하고, 사회적 일자리 창출을 위한 행정주도적인 지원이 아니라, 지역주도적인 지역순환을 통한 지역공동체 형성 및 지역활성화라는 관점에서 접근하는 노력이 필요하다. [송두범 연구위원]

2010세계대백제전의 개최와 성과

충남 공주와 부여에서 9월 18일부터 10월 17일까지 한 달간 열린 ‘2010세계대백제전’이 관람객 유치와 경제적 파급효과 등에서 긍정적 평가를 받았다. 그러나 행사장의 분산배치로 인한 관광효율성 저하와 장기 행사에 따른 부실한 안내 등은 개선이 필요한 것으로 지적됐다.

2010세계대백제전은 1955년부터 시작된 백제문화제를 ‘백제문화단지’ 개관과 함께

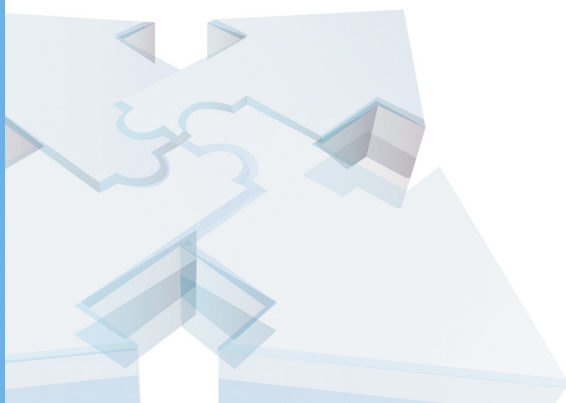
‘700년 대백제의 꿈과 부활’을 주제로 세계인이 함께하는 국제행사로 BC18-AD660년까지 고대국가를 형성하여 동아시아 문명교류의 찬란한 빛이 되었던 ‘문화왕국’, ‘해상왕국’ 백제를 알리기 위해 개최되었다. 행사의 기본컨셉은 ‘백제정신의 재발견’으로 ‘백제의 장소와 이야기’, ‘문화적 상상력’, ‘하이테크놀로지’를 기본으로 하고 있으며, 구성테마는 ‘발견(Discovery 백제 정신문화 재조명), 교류(Network 아시아적 가치), 창조(Creation 한국의 문화창조원)이었다. 프로그램은 95개 프로그램을 30일간 공주시, 부여군, 논산시에서 운영하였으며, 대표적인 프로그램은 수상공연, 황산벌전투, 퍼레이드, 사비궁의 하루 등으로 주말 집중배치와 야간프로그램의 진행 등으로 방문객들에게 좋은 평가를 받았다.

‘2010세계대백제전 평가 및 개최 효과분석’에 따르면 대백제전이 역사라는 어려운 소재에도 불구하고 369만명의 관람객을 유치했고 2,499억원의 생산유발효과, 119억원의 수익을 달성하는 등의 성과를 거뒀다고 평가하고 있다. 또 백제문화 이미지 메이킹을 통해 ‘백제’라는 통합브랜드 구축, 백제를 주제로 다양한 역사문화콘텐츠 개발, 야간행사 확대를 통한 체류형 관광객 유치 및 지역 상권 활성화 등을 긍정적 성과로 꼽았다. 특히 최초(수상공연, 삼국역사 중 첫 왕궁 재현)와 최고(축제 방문객수, 웅진성퍼레이드 기네스북 등재), 최대(축제개최일수 30일, 축제행사장 수 13개소 등)라는 이슈 창출에도 높은 점수를 주었다. 그러나 장기간 행사에 따른 안내요원의 불친절과 행사장 음식에 대한 불만, 행사장 분산 배치에 따른 관광효율성의 저하 등은 개선해야한다고 지적되었다. 앞으로의 ‘백제문화제 갑년(60주년, 2014년)에 대비한 중·장기적 운영계획 수립과 행사장 집중화’, ‘수상공연 상설화 검토’, ‘백제관련 특색음식 개발’, ‘외국인에 대한 안내·홍보서비스 강화’ 등에 대한 내실 있는 준비가 이제 필요한 시점이다. [김경태 연구원]



Chungnam Economic Trends

경제동향



10월 시도별 주요 경제지표

구분	산업활동(계절조정)			소 비	물 가(11월)		대외거래		고 용		
	생산 지수	출하 지수	재고 지수	대형소매점 판매지수 (불변지수)	생활물가 지수	소비자 물가지수	수출액 (백만달러)	수입액 (백만달러)	경제활동 인구 (천명)	취업자 (천명)	실업률 (%)
전국	135.8	131.9	135.7	126.3	118.9	117.1	43,358	36,880	25,004	24,172	3.3
서울	87.2	90.2	139.2	134.1	118.2	116.5	4,172	8,768	5,211	4,972	4.6
부산	124.3	123.1	151.1	129.2	119.6	117.5	1,147	1,028	1,614	1,560	3.3
대구	123.8	122.7	140.8	94.8	118.3	116.4	466	270	1,210	1,168	3.4
인천	107.7	113.0	101.9	122.0	118.5	117.4	1,995	2,586	1,406	1,332	5.2
광주	149.3	146.4	99.6	136.5	118.1	116.6	1,123	489	675	660	2.2
대전	121.6	118.3	116.1	115.0	118.9	117.2	307	230	735	713	3.0
울산	116.6	119.2	121.1	117.1	120.2	118.5	6,793	5,222	558	541	3.1
경기	153.4	140.3	200.9	123.3	119.2	117.3	7,437	7,551	5,993	5,794	3.3
강원	116.6	114.6	153.8	136.7	118.3	116.7	152	90	722	704	2.5
충북	152.5	165.1	181.4	113.5	119.6	117.6	951	496	769	754	1.9
충남	229.1	209.0	170.0	128.1	119.3	117.7	4,998	2,031	1,033	1,005	2.7
전북	138.5	136.0	140.1	124.2	119.5	117.7	898	358	853	835	2.0
전남	123.4	124.0	105.1	133.5	119.2	117.6	2,732	3,122	911	893	1.9
경북	106.5	104.8	146.8	127.9	119.2	117.4	4,505	1,725	1,425	1,390	2.5
경남	143.3	146.0	127.0	136.3	119.8	117.9	5,671	2,902	1,599	1,563	2.3
제주	119.8	149.2	84.7	142.0	119.0	116.5	9	12	289	285	1.4

경제동향 [총괄]

경기

- 10월 동행지수 순환변동치는 101.0로 전월대비 0.6%p 감소
- 2010년 9월부터 2개월 연속 하락세 지속

산업활동

- 10월 산업생산지수(-0.3%) 및 제품출하지수(-3.2%) 전월대비 감소
- 비금속광물제품, 의료정밀 및 광학기기 등의 업종에서 감소

소비 및 물가

- 10월 대형소매점 및 대형마트 판매액은 전년동월 0.5%, 전월대비 15.6% 각각 감소
- 11월 전월대비 소비자물가 0.6% 감소, 소비자의 체감물가를 반영하는 생활물가지수 1.2% 감소

수출입

- 10월 중남의 수출은 집적회로반도체, 자동차 등의 수출 비중 증가로 전년동월대비 24.7%로 상승세 지속 및 전월대비 4.1% 증가(49억98백만달러 수출)
- 수입은 원유, 철강제품 등의 꾸준한 증가세로 전년동월대비 13.2% 증가, 전월대비 8.7% 감소(20억31백만달러 수입)
- 10월 무역수지 29억67백만 달러로 전월에 비해 증가

고용

- 10월 경제활동인구는 전년동월대비 0.6%, 전월대비 0.5% 각각 감소, 취업자 101만명
- 10월 실업인구 전년동월대비(+1.1%) 증가 및 전월대비(-14.3%) 감소, 실업률 2.7%

건설 및 부동산

- 10월 건축허가면적 전월대비(+5.5%) 증가 및 착공면적(+18.2%) 전월대비 증가세 전환
- 11월 주택매매가격 전월대비 0.2%, 주택전세가격 0.4% 증가

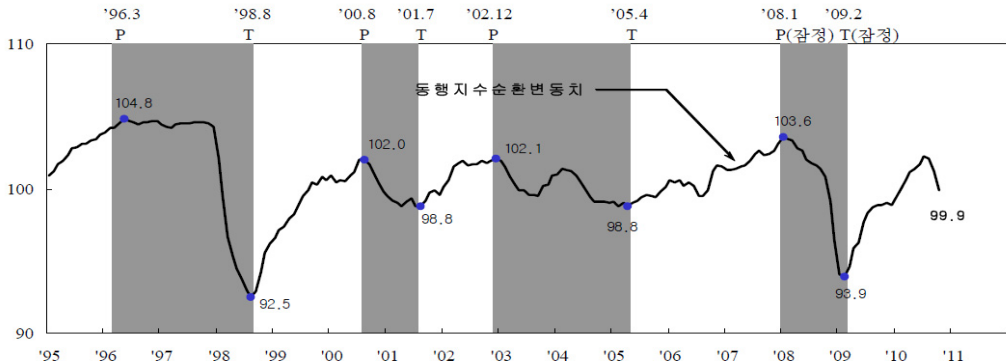
1. 경기

[전국 경기동향]

- 동행종합지수는 서비스업생산지수를 제외한 모든 구성지표의 감소로 전월대비 0.9% 하락
- 현재의 경기상황을 보여주는 동행지수 순환변동치는 99.9로 전월보다 1.3p 하락

전국 동행지수 및 순환변동치

구분	'10.3월	4월	5월	6월	7월 ^p	8월 ^p	9월 ^p	10월 ^p
○ 동행종합지수	128.9	130.1	131.0	132.0	133.2	133.6	133.0	131.8
· 전월비(%)	0.9	0.9	0.7	0.8	0.9	0.3	-0.4	-0.9
○ 순환변동치	100.6	101.1	101.4	101.7	102.2	102.1	101.2	99.9
· 전월차(p)	0.6	0.5	0.3	0.3	0.5	-0.1	-0.9	-1.3



· 회색부분은 경기수축기임.

- 선행종합지수는 종합주가지수를 제외한 모든 구성지표의 감소로 전월대비 0.7% 하락하였으며, 건설수주액, 소비자기대지수, 기계수주액, 재고순환지표 등의 감소가 하락에 기인
- 향후 경기국면을 예고해주는 선행지수 전년동월비는 3.4%로 전월보다 1.5%p 하락

전국 선행종합지수

구분	'10.3월	4월	5월	6월	7월	8월 ^p	9월 ^p	10월 ^p
○ 선행종합지수	127.3	127.1	127.8	128.2	129.3	129.6	129.6	128.7
· 전월비(%)	0.2	-0.2	0.6	0.3	0.9	0.2	0.0	-0.7
○ 전년동월비	9.7	8.6	8.0	7.1	6.8	5.9	4.9	3.4
· 전월차(%p)	-0.6	-1.1	-0.6	-0.9	-0.3	-0.9	-1.0	-1.5

자료 : 산업활동동향, 통계청.

[충남 경기동향]

- 2010. 10월중 **동행종합지수**는 대형소매점판매액지수가 큰 폭 하락하며 **133.3**으로 전월대비 **0.2%** 하락하며 하락세로 반전
- 현재의 경기를 보여주는 **경기동행지수 순환변동치**는 전월대비 **0.6%p** 감소한 **101.0**을 나타내며, 하락세 지속
 - 경기순환국면을 나타내는 **동행종합지수 순환변동치**는 2010년 9월부터 2개월 연속 하락세 지속

동행종합지수 추이

(2005=100, %, %p)

구 분	'10.3월	4월	5월	6월	7월	8월 ^p	9월 ^p	10월 ^p
○ 동행종합지수	129.7	130.4	131.2	132.3	133.1	133.6	133.6	133.3
· 전월비	0.7	0.5	0.6	0.8	0.6	0.4	0.0	-0.2
○ 순환 변동치	100.9	101.0	101.2	101.7	101.9	102.0	101.6	101.0
· 전월차	0.4	0.1	0.2	0.5	0.2	0.1	-0.4	-0.6

주) p는 잠정치임.

- 10월 동행종합지수의 구성지표는 대형소매점판매지수가 3개월 연속 하락하고 있으며, 비농가취업자수 역시 2개월 연속 하락세 지속
 - 비농가취업자수(-1.2%), 대형소매점판매지수(-2.6%) 감소
 - 산업생산지수(+1.5%), 전력사용량(+0.7%), 수출액(+0.9%), 수입액(+0.3%) 증가

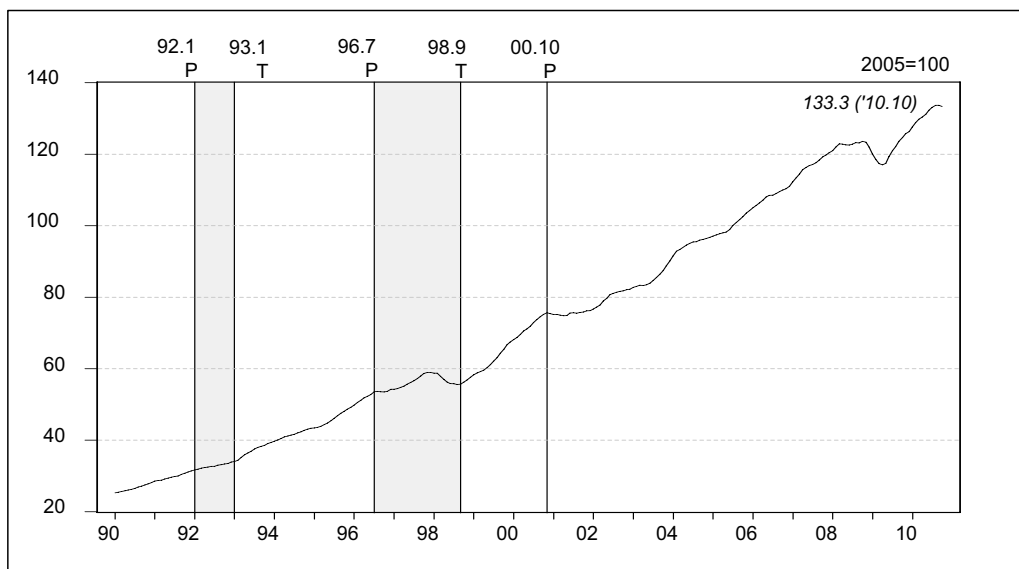
동행종합지수 구성지표의 전월비

(단위: %)

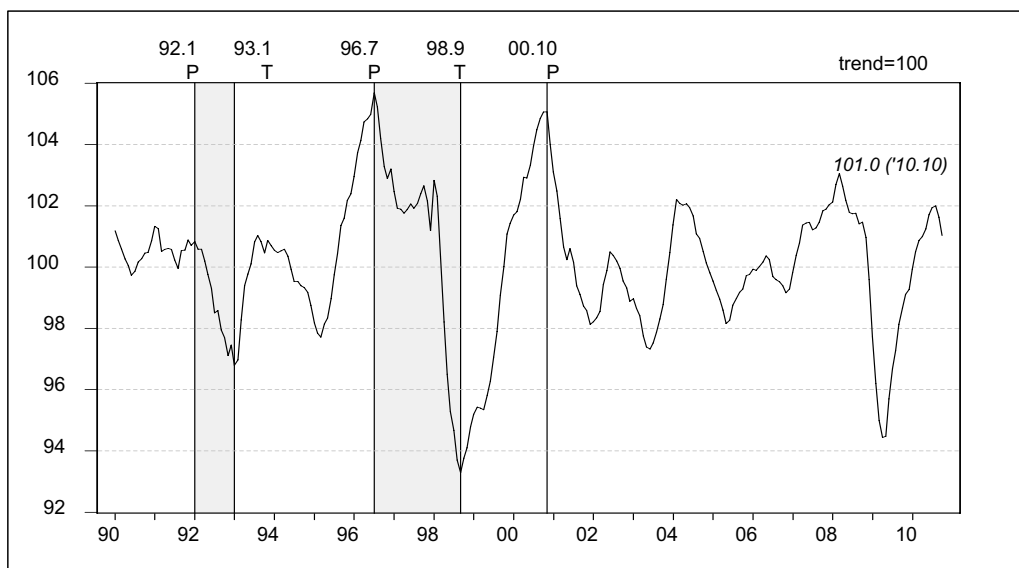
구 성 지 표	'10.3월	4월	5월	6월	7월	8월 ^p	9월 ^p	10월 ^p
비농가취업자수	0.6	0.7	0.3	0.3	0.2	0.0	-0.6	-1.2
산업생산지수	0.7	0.5	1.2	1.3	0.8	1.7	1.0	1.5
대형소매점판매지수	-0.4	-2.1	-2.5	0.9	2.5	-0.1	-1.8	-2.6
전력사용량	2.2	1.8	1.8	1.3	0.6	0.9	0.9	0.7
수출액(실질)	2.3	1.2	2.3	1.2	2.9	2.8	1.6	0.9
수입액(실질)	1.0	0.8	2.6	3.5	0.4	-0.6	0.2	0.3

주) 증감율은 계절조정 및 불규칙 조정한 계열임.

충남 동행종합지수(Coincident Composite Index)



동행종합지수 순환변동치(Cyclical Component of Coincident CI)



[기업경기전망(BSI)]

- 2010. 12월 대전·충남지역 업황전망 BSI는 제조업은 전월보다 하락, 비제조업은 상승하였으며, 자금사정전망 BSI는 제조업과 비제조업 모두 전월보다 상승
 - 업황전망 BSI : 제조업 11월 100→12월 95, 비제조업 11월 85→12월 95
 - 자금사정전망 BSI : 제조업 11월 92→12월 97, 비제조업 11월 87→12월 91
- 대전·충남지역 제조업의 업황은 12월에는 다소 부진하지만 자금사정은 11월에 이어 12월에도 개선되는 것으로 조사되었으며, 11월 비제조업의 업황 및 자금사정은 부진세가 다소 완화되었으며, 이와 같은 상황은 12월에도 이어질 것으로 조사됨

제조업의 주요 실적 BSI 추이

구분	'10.6월	7월	8월	9월	10월	11월	12월	전월대비 변동폭
기업경기	100	98	100	98	99	100	95(91)	-5(-1)
매출	116	116	112	113	114	112	108	-4
생산	117	115	114	112	110	114	110	-4
신규수주	108	110	110	110	105	106	100	-6
채산성	94	93	94	93	92	92	88	-4
제품재고	98	99	100	98	102	102	101	-1
인력사정	90	89	86	88	84	86	91	+5
자금사정	99	95	93	95	99	92	97	+5
외부자금수요	112	115	111	114	120	117	118	+1
자금조달사정	103	99	93	95	100	94	96	+2

주 : ()내는 전국 기준.

비제조업의 주요 실적 BSI 추이

구분	'10.6월	7월	8월	9월	10월	11월	12월	전월대비 변동폭
기업경기	90	90	85	78	86	85	95(92)	+10(+4)
매출	97	94	92	91	100	95	95(102)	0(+3)
채산성	87	90	89	86	88	90	94(94)	+4(+2)
인력사정	92	94	97	97	93	93	91(91)	-2(0)
자금사정	90	90	94	89	94	87	91	+4
외부자금수요	119	118	116	115	116	114	109	-5
자금조달사정	95	97	98	91	95	87	93	+6

주 : ()내는 전국 기준.

$$BSI^*(\text{Business Survey Index}) = \frac{(\text{긍정적인 응답업체수} - \text{부정적인 응답업체수}) \times 100}{\text{전체응답업체수}} + 100$$

* BSI가 기준치인 100인 경우 긍정적인 응답업체수와 부정적인 응답업체수가 같음을 의미하며, 100이상이면 경우에는 긍정응답업체수가 부정응답 업체수보다 많음을, 100이하인 경우에는 그 반대임을 나타냄.

자료 : 대전·충남지역 기업경기 및 자금사정 조사결과, 한국은행 대전충남본부.

2. 산업활동

[산업생산]

- 2010. 10월 충남의 광공업생산은 전년동월대비 17.5% 증가, 전월대비 0.3% 감소
 - 비금속광물제품, 의료정밀 및 광학기기 등의 업종에서 감소하였으나, 영상·음향 및 통신, 기계 및 장비, 의약품, 제1차금속 등의 업종에서 증가

(2005=100.0, %)

구분	2009년	2010년					
	10월	5월	6월	7월	8월 ^P	9월 ^P	10월 ^P
산업생산지수	205.9	216.6	222.7	223.0	227.2	222.1	242.0
전년동월비	20.8	22.2	20.2	13.4	16.3	2.9	17.5
전월비	-2.6	2.6	3.4	-0.2	4.8	-1.0	-0.3

자료 : 광공업생산동향, 충청지방통계청.

- 전년동월대비 주요업종별 증감(%)

[증가업종]

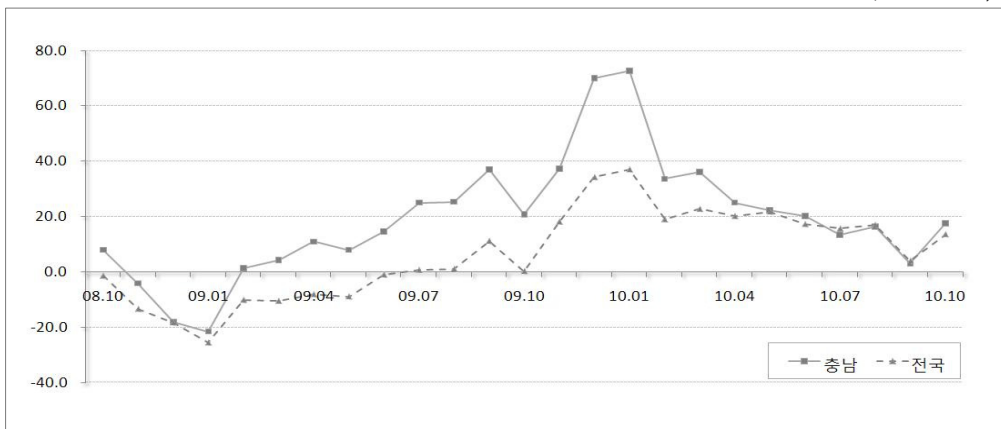
- 영상음향및통신(+18.4) : TV용LCD, 노트북용LCD, 백라이트유니트, 에폭시인쇄회로기판 등
- 기계및장비(+69.2) : 평면디스플레이제조장비, 열처리로 및 전기로, 감속기, 금형 등
- 의약품(+61.5) : 의약품
- 제1차금속(+48.3) : 아연도강판, 냉연강대, 석도강판, 주물 등

[감소업종]

- 비금속광물제품(-7.7) : 액정모니터유리, 건축용가공석제품, 흙관, 드라이몰탈
- 의료정밀및광학(-58.7) : 광선치료기, 무선원격조절기, 안경렌즈, 의료처치기구

전국 및 충남 산업생산지수 전년동월비

(2005=100.0, %)



[출하 동향]

- 2010. 10월 충남의 출하는 전년동월대비 16.6% 증가, 전월대비 3.2% 감소
 - 의료정밀 및 광학기기, 비금속광물제품 등의 업종에서 감소하였으나, 영상·음향 및 통신, 기계 및 장비, 제1차금속, 석유정제품 등의 업종에서 증가

(2005=100.0, %)

구분	2009년	2010년					
	10월	5월	6월	7월	8월 ^P	9월 ^P	10월 ^P
출하지수	188.8	196.1	204.5	202.1	208.3	207.4	220.2
전년동월비	19.1	20.2	19.2	14.2	19.5	5.8	16.6
전월비	-2.7	2.9	3.8	-0.3	5.1	1.8	-3.2

자료 : 광공업생산동향, 충청지방통계청.

- 전년동월대비 주요업종별 증감(%)

[증가업종]

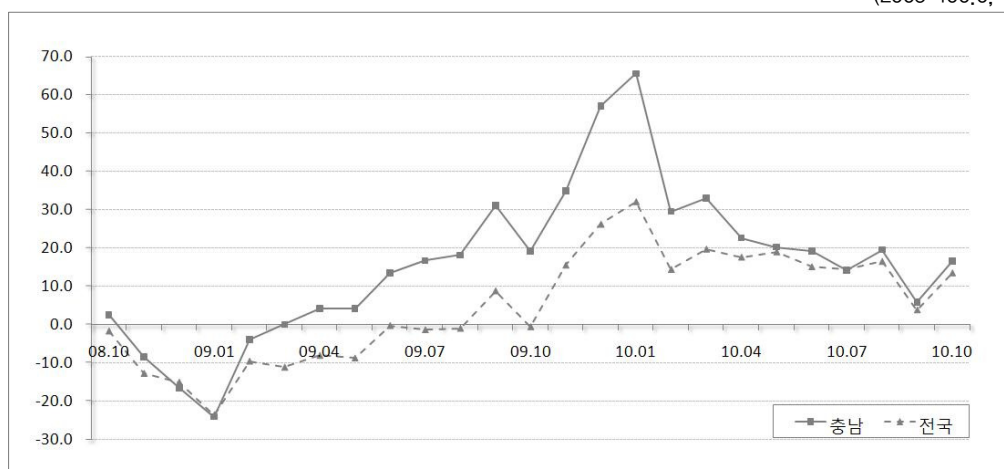
- 영상음향및통신(+15.0) : TV용LCD, 노트북용LCD, 백라이트유닛, 에폭시인쇄회로기판 등
- 기계및장비(+86.0) : 평면디스플레이제조장비, 열처리로 및 전기로, 금형, 감속기 등
- 제1차금속(+30.5) : 아연도강판, 열연대강, 빌렛, 석도강판 등
- 석유정제품(+27.2) : 나프타, 경유, 제트유, 휘발유, 부탄가스 등

[감소업종]

- 의료정밀및광학(-60.8) : 무선원격조절기, 광선치료기, 안경렌즈
- 비금속광물제품(-5.5) : 액정모니터유리, 건축용가공석제품, 드라이몰탈, 유리용기 등

전국 및 충남 출하지수 전년동월비

(2005=100.0, %)



[재고 동향]

- 2010. 10월 충남의 재고지수는 전년동월대비 35.3%, 전월대비 7.2% 각각 증가
 - 화학제품, 식료품 등의 업종에서 감소하였으나, 영상·음향 및 통신, 자동차, 기계 및 장비, 전기장비 등의 업종에서 증가하였음

(2005=100.0, %)

구분	2009년	2010년					
	10월	5월	6월	7월	8월 ^P	9월 ^P	10월 ^P
재고지수	124.8	156.3	162.6	176.8	171.9	156.7	168.8
전년동월비	-10.1	19.9	32.8	41.0	25.7	21.7	35.3
전월비	-5.9	6.4	6.2	6.1	-1.7	-7.6	7.2

자료 : 광공업생산동향, 충청지방통계청.

- 전년동월대비 주요업종별 증감(%)

[증가업종]

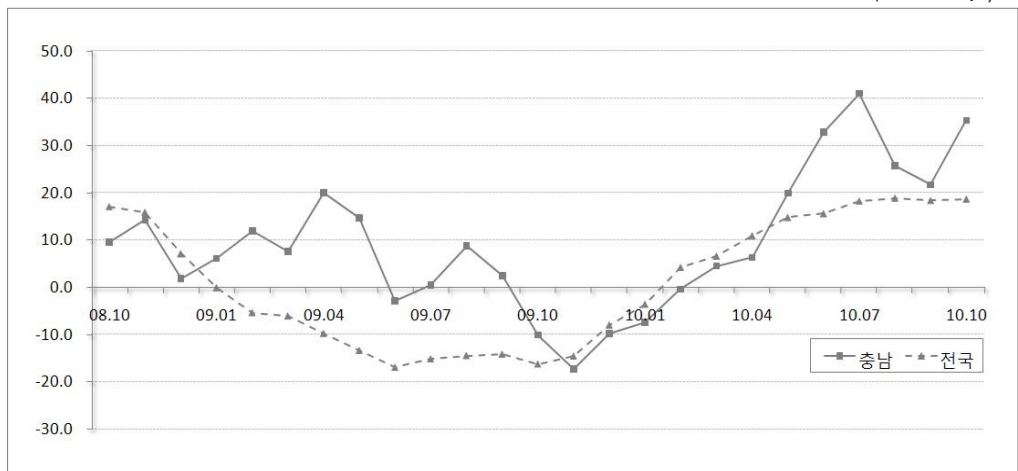
- 영상음향및통신(+105.6) : TV용LCD, PDP, 모니터용LCD, 노트북용LCD 등
- 자동차(+63.0) : 대형승용차, 동력전달장치, 차체부품, 기관용부품 등
- 기계및장비(+61.2) : 공기청정기, 패키지형에어컨, 차량용에어컨, 베어링 등
- 전기장비(+22.0) : 소형2차전지셀, 변압기, 비데, 전기밥솥 등

[감소업종]

- 화학제품(-8.9) : 파라크실렌, 스티렌모너머, 벤젠, 폴리프로필렌 등
- 식료품(-7.4) : 건강보조식품, 고추장, 아이스크림류, 김치, 된장 등

전국 및 충남 재고지수 전년동월비

(2005=100.0, %)



3. 소비 및 물가

[소비]

- 2010. 10월 충남의 대형소매점 경성판매액은 87,058백만원으로 전월대비 11.9%, 전년동월대비 2.3% 각각 감소, 지수는 128.1 기록
- 내구재, 준내구재 및 비내구재 감소로 인해 대형마트 경성판매액은 전월대비 19.7% 감소, 전년동월대비 2.1% 증가

[전월비 주요 상품군별 증감(%)]

- 내구재(-3.9%) : 통신기기(-15.8%), 컴퓨터(-10.0%), 가구(-4.0%), 기타(-7.5%)
- 준내구재(-1.0%) : 운동, 오락용품(+8.4%), 가방(-16.5%), 의복(-2.5%), 기타(-4.7%)
- 비내구재(-27.2%) : 음식료품(-30.4%), 화장품(-18.4%), 기타(-11.6%)

대형소매점 판매동향

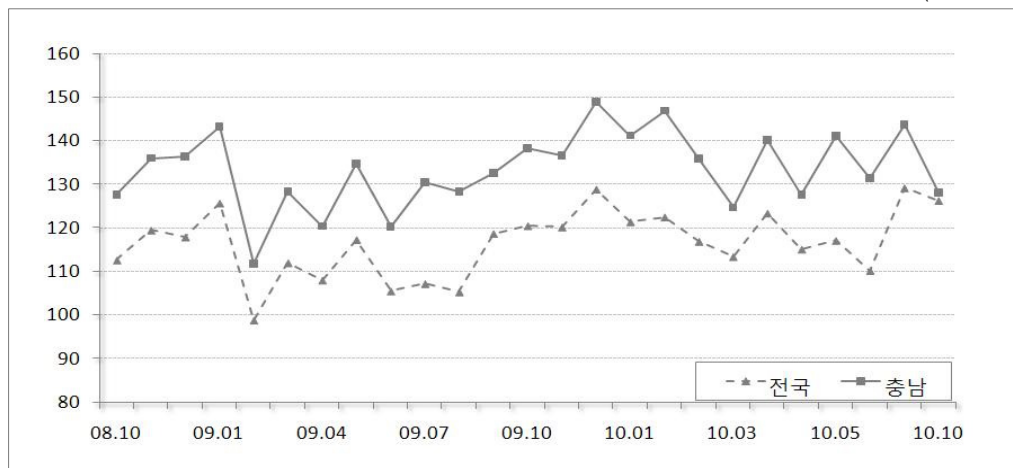
(경성금액, 단위 : 백만원)

구 분	2009년	2010년				증감율	
	10월	7월	8월	9월 ^o	10월 ^o	전년동월비	전월비
전 국	4,662,101	4,624,342	4,385,218	5,306,334	5,130,925	10.1	-3.3
충 남	149,320	165,782	157,006	176,061	148,551	-0.5	-15.6
대형소매점	89,093	92,599	87,203	98,800	87,058	-2.3	-11.9
대형마트	60,227	73,183	69,803	76,561	61,493	2.1	-19.7

자료 : 대형소매점 판매동향, 충청지방통계청.

전국 및 충남 대형소매점 판매 지수

(2005=100)



[물가]

- 2010. 11월 충남의 소비자물가지수는 117.7로 전월대비 0.6% 감소, 전년동월대비 3.2% 상승
- 생활물가지수는 119.3로 전월대비 1.2% 감소, 전년동월대비 3.4% 상승
- 신선식품지수는 136.0로 전월대비 9.7% 감소, 전년동월대비 42.0% 상승
 - 신선어개, 신선채소는 전년동월대비 각각 17.8%, 63.7% 상승, 신선과실은 34.4% 상승

소비자 및 생활물가지수

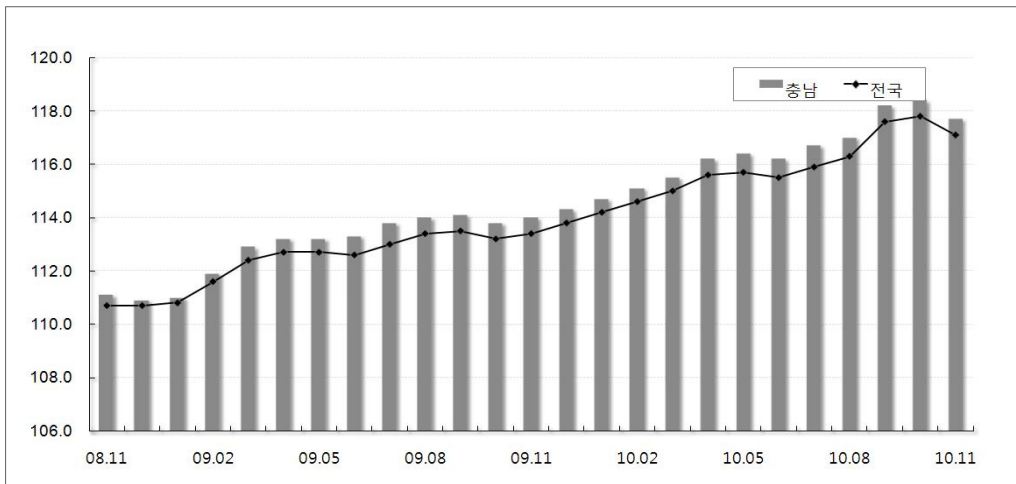
(단위 : 백만달러, %)

구분		2009년	2010년				증감율	
		11월	8월	9월	10월	11월	전년동월비	전월비
전국 소비자물가지수		113.4	116.3	117.6	117.8	117.1	3.3	-0.6
충남 소비자물가지수		114.0	117.0	118.2	118.4	117.7	3.2	-0.6
상 하 분 별	상 품	114.0	118.9	121.5	122.1	120.3	5.5	-1.5
	서비스	114.0	115.6	115.8	116.0	115.8	1.6	-0.2
생활물가지수		115.4	118.8	120.4	120.7	119.3	3.4	-1.2
신선식품지수		95.8	127.3	150.7	150.6	136.0	42.0	-9.7

자료 : 소비자물가동향, 충청지방통계청.

전국 및 충남 소비자물가지수

(2005=100.0)



4. 수출입

[수출입]

- 2010. 10월 충남의 수출은 반도체, 자동차 등의 증가세 지속으로 전년동월대비 증가
 - 전년동월대비 24.7% 증가(49억98백만달러)하여 증가세 지속(+20.2%→+24.7%)
 - 반도체(+29.6%), 자동차(+240.3%) 등이 증가세 지속에 기인
- 2010. 10월 충남의 수입은 원유, 철강제품, 펌프 등의 증가세 지속으로 전년동월대비 증가
 - 원유(+45.5%), 합금철선철못고철(+7.0%) 등의 증가로 인해 전년동월대비 13.2% 증가, 전월대비 8.7% 감소

전국 및 충남의 수출입 현황

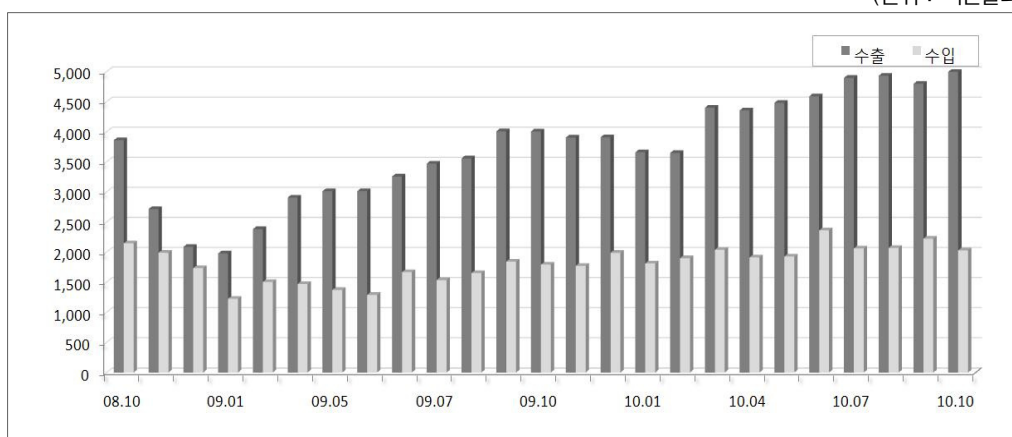
(단위 : 백만달러, %)

구분		2009년	2010년					증감율	
		10월	7월	8월	9월	10월	전년동월비	전월비	
전국	수출	33,970	40,673	37,136	39,423	43,358	27.6	10.0	
	수입	30,397	35,415	35,264	34,994	36,880	21.3	5.4	
	무역수지	3,573	5,258	1,872	4,429	6,478	-	-	
충남	수출	4,009	4,898	4,934	4,800	4,998	24.7	4.1	
	수입	1,794	2,064	2,071	2,225	2,031	13.2	-8.7	
	무역수지	2,215	2,834	2,863	2,575	2,967	-	-	

자료 : 무역통계, 한국무역협회.

충남의 수출입 추이

(단위 : 백만달러)



10월 품목별 수출액(금액기준)

(단위 : 백만달러, %)

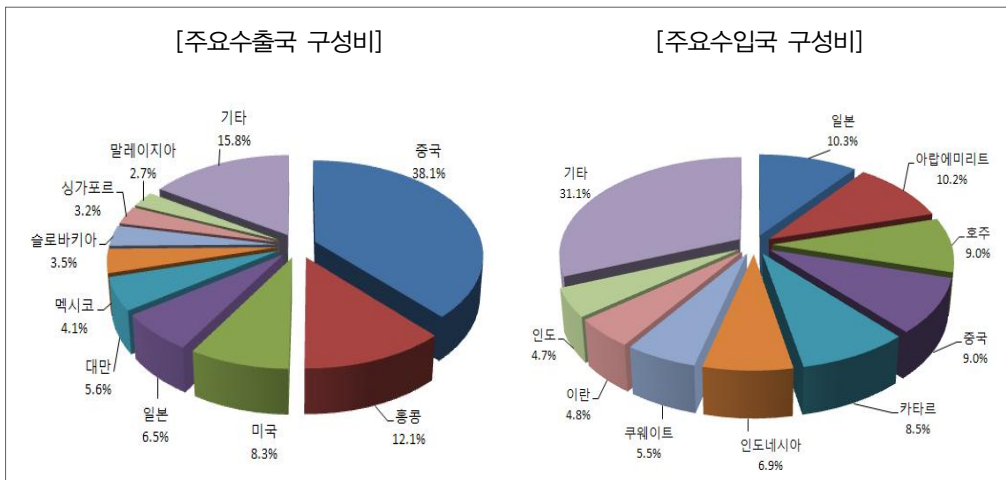
구분	품목명	수출액	증 감 율		수출비중
			전년동월비	전 월 비	
	수출총액	4,998	24.7	3.7	100.0
1	반도체	1,525	29.6	-7.5	30.5
2	평판디스플레이 및 센서	1,472	1.2	1.1	29.5
3	석유제품	304	74.4	64.3	6.1
4	자동차	192	240.3	29.7	3.8
5	합성수지	169	29.2	9.0	3.4

10월 품목별 수입액(금액기준)

(단위 : 백만달러, %)

구분	품목명	수입액	증 감 율		수출비중
			전년동월비	전 월 비	
	수입총액	2,031	19.7	-8.7	100.0
1	원유	765	45.5	-8.5	37.7
2	석탄	300	-0.8	1.0	14.8
3	석유제품	195	-13.4	-33.0	9.6
4	합금철선철 및 고철	93	7.0	158.3	4.6
5	정밀화학원료	43	4.7	7.5	2.1

10월 국별 수출입 현황



5. 고용

[경제활동인구]

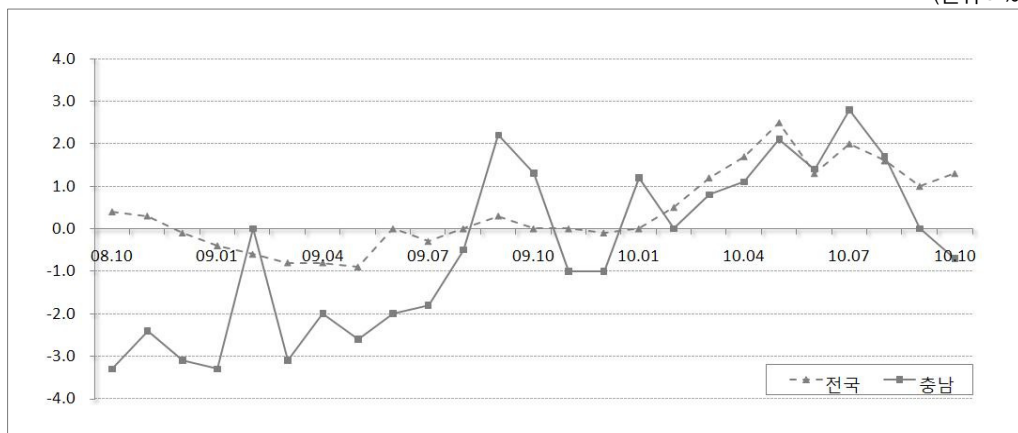
- 2010. 10월 충남의 15세이상인구는 전년동월대비 1.5% 증가, 경제활동인구는 전년동월대비 0.6% 감소
 - 15세이상 인구는 1,620천명으로 전년동월(1,596천명)보다 24천명(+1.5%) 증가
 - 경제활동인구는 1,033천명으로 전년동월(1,040천명)보다 7천명(-0.6%) 감소
- 경제활동참가율은 63.8%로 전년동월대비 1.4%p 하락
 - * 경제활동참가율(%) = (경제활동인구 ÷ 15세이상인구) × 100

[취업자]

- 2010. 10월 충남의 취업자수는 1,005천명으로 전년동월대비 0.7% 감소, 전월대비 0.0% 감소
- 사업·개인·공공서비스(+4.2%), 전기·운수·통신·금융업(+5.2%)부분은 증가한 반면, 건설업(-2.1%), 도소매·음식숙박업(-7.9%) 부분의 취업자는 감소하였음

충남 및 전국의 월별 취업자 전년동월비

(단위 : %)



자료 : 충청지역 고용동향, 충청지방통계청

[실업률]

- 2010. 10월 충남의 실업자는 28천명으로 전년동월(28천명)과 동일하며, 실업률은 전년동월(2.7%)대비 동일한 2.7%

6. 금융

[수신부문]

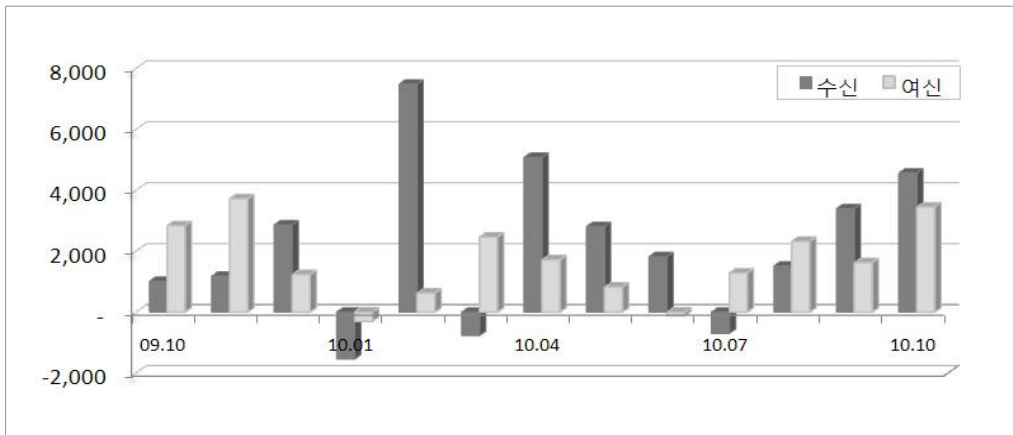
- 2010. 10월 충남의 예금은행 수신은 정기예금을 중심으로 예금이 지속적으로 늘어나면서 증가폭 확대, 비은행기관 수신은 신탁회사의 법인 단기성 자금 및 상호금융의 농산물 출하대금 유입 등으로 증가세 지속
- 예금은행, 비은행기관 모두 증가세 지속
 - 예금은행 : 9월 +1,006억원, 10월 +1,949억원
 - 비은행기관 : 9월 +2,389억원, 10월 +2,617억원

[여신부문]

- 2010. 10월 충남의 예금은행 여신은 가계대출 및 기업대출이 중소기업을 중심으로 호조를 보이면서 증가폭 확대, 새마을금고의 서민금융상품 판매 호조, 신탁회사의 어음매입 확대 등으로 비은행기관 여신 증가폭 확대
- 예금은행, 비은행기관 모두 증가세 지속
 - 예금은행 : 9월 +863억원, 10월 +2,703억원
 - 비은행기관 : 9월 +758억원, 10월 +746억원

금융기관 여수신 추이

(전월대비 증감액, 억원)



자료 : 대전·충남지역 경제동향, 한국은행 대전충남본부.

[부도율]

- 2010. 10월 충남의 부도율은 0.07%이며 전월대비 0.02%p 하락
 - 지역별로는 천안 0.02%, 홍성 0.01%, 논산 0.74%, 공주 0.02%, 서산 0.04% 기록

7. 건설 및 부동산

[건축허가 및 착공]

- 2010. 10월 충남의 건축허가면적은 400천 m^2 로 전월대비 5.5% 증가, 전년동월대비 8.9% 감소
 - 10월 허가면적 구성비 : 공업용(26.2%), 주거용(22.3%), 상업용(18.3%) 등

건축허가면적

(단위 : m^2)

구분	2009년	2010년					증감율	
	10월	7월	8월	9월	10월	전년동월비	전월비	
건축허가	439,713	580,512	487,208	379,786	400,493	-8.9	5.5	
주거용	104,092	132,050	103,542	125,113	89,363	-14.1	-28.6	
상업용	76,616	145,247	93,581	51,638	73,484	-4.1	42.3	
농수산물	58,799	78,233	36,727	46,455	50,250	-14.5	8.2	
공업용	137,978	138,889	130,556	112,889	105,124	-23.8	-6.9	
기 타	62,228	86,093	122,802	43,691	82,272	32.2	88.3	

자료 : 건축허가 현황, 국토해양부.

- 2010. 10월 충남의 건축착공면적은 465천 m^2 로 전월대비 18.2% 증가, 전년동월대비 3.0% 감소
 - 10월 착공면적 구성비 : 공업용(34.8%), 주거용(24.6%), 상업용(14.6%) 등

건축착공면적

(단위 : m^2)

구분	2009년	2010년					증감율	
	10월	7월	8월	9월	10월	전년동월비	전월비	
건축착공	479,221	461,472	432,427	393,149	464,780	-3.0	18.2	
주거용	171,888	74,656	72,635	69,932	114,272	-33.5	63.4	
상업용	90,164	116,024	84,053	53,032	68,008	-24.6	28.2	
농수산물	42,202	58,149	43,427	20,179	65,632	55.5	225.2	
공업용	55,651	126,333	127,264	159,473	161,818	190.8	1.5	
기 타	119,316	86,310	105,048	90,803	55,050	-53.9	-39.4	

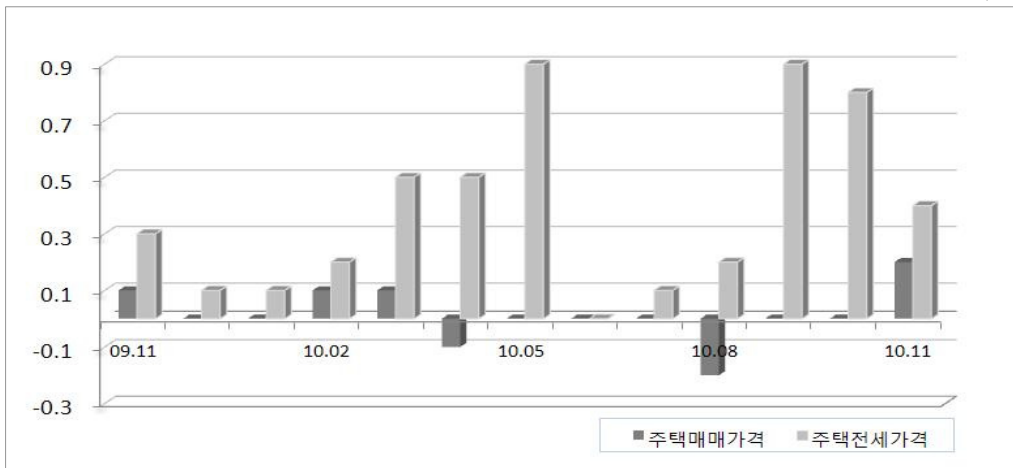
자료 : 건축착공 현황, 국토해양부.

[주택 매매가격 및 전세가격]

- 2010. 11월 충남의 주택매매가격은 전년동월대비 0.3%, 전월대비 0.2% 각각 상승
 - 계절적인 영향으로 매수심리가 개선되면서 전월대비 2개월 연속 보합세 유지하다 상승으로 전환함
 - 천안 동남구(+0.3%)와 아산(+0.2%) 지역이 주요 상승지역이며, 단독주택을 제외한 아파트와 연립주택을 중심으로 상승
- 2010. 11월 충남의 주택전세가격은 5개월 연속 증가세 지속, 전월대비 증가(+0.4%)
 - 전세가격 주요 상승지역은 아산(+0.7%), 천안 서북구(+0.6%) 지역이며, 주요 하락지역은 공주(-1.1%)이고, 아파트 및 연립주택을 중심으로 상승

주택매매가격 및 주택전세가격 증감율

(단위 : 전월대비, %)

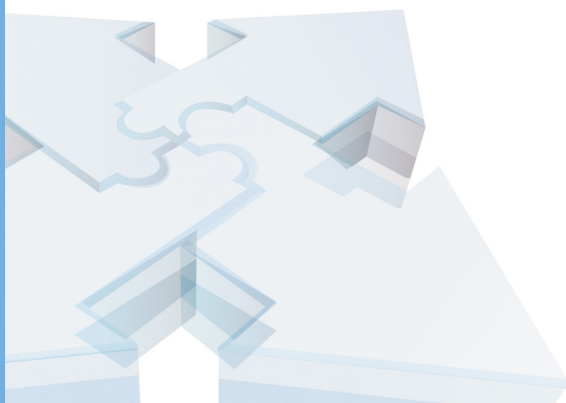


자료 : 월별 주택 가격동향, 국민은행.



Chungnam Economic Trends

경제일지



충남경제일지

['10.11.17] 농산물유통체계 개선방안 정책토론회

- 충남도 주관으로 충남농업기술원에서 학계, 농협, 농민단체, 농가 시·군 관련공무원 등 300여명이 참석한 가운데, 농산물유통체계 개선방안 및 산지유통활성화방안 모색
- 김동환 안양대학교 교수, 허남혁 충남발전연구원 연구원, 박영범 지역농업네트워크 대표가 주제발표를 하고 전문가 9명이 토론 진행

['10.11.17] 충남신용보증재단, 신용도 우수보증거래기업 10개 업체 지정

- 충남신용보증재단(이사장 정철수) 주관으로 충남도내 소기업과 소상공인 중 지속적인 성장과 수익을 실현하여 신용도가 양호한 기업 지정
- 서부칼라현상소, 대우지게차물류(주), (합)칠성자동차정비공업사, (주)맑은아침에이앤씨, 금산인삼산업, 보성젓갈상회, 바위섬식당, 고향산천가든, 하예성수산, 스피드메이트(천안점)

['10.11.18] 녹색성장 동북아 국제포럼

- 충남녹색성장포럼과 충남환경기술개발센터 공동주관으로 천안시 웨딩홀에서 서상기 국회의원과 강일구 호서대학교 총장, 구본충 충남도 행정부지사, 임채환 금강유역환경청장을 비롯한 주요인사 등 녹색성장 관계자 200여명 참석
- 한국·중국·태국 등 동북아 3개국의 주요 환경이슈와 지역환경문제 및 최근 동향 등 녹색성장 관련 주요현안 발표 및 종합토론과 “녹색생활 실천 결의대회” 개최
- ※ 공동대표 : 호서대 강일구 총장과 충남도 구본충 행정부지사

조 직 : 자문위원단, 3개 분과위원회(기후변화·에너지분과, 녹색산업·기술분과, 녹색사회분과)

['10.11.19~11.26] 제24회 충남산업디자인대전

- 충남도와 충남산업디자인협회(회장 이승주) 주최로 논산문화예술회관에서 기업지원 디자인과 일반디자인 부문 입상작 275점 전시
- 대상(도지사상·상금 500만원)은 일반디자인부문에 출품한 백석대학교 시각디자인학과 최형열, 백형문의 공동작품 「앱솔루트-유혹」 이 차지

- ※ 최우수상 : 이재호·박정현(작가) ‘백제의 향연’, 이성민·심현경(대덕대) ‘밤뜨래포장디자인’, 현다은(목원대) ‘여행상품개발디자인’, 박자경·조인경(상명대) ‘디딤’
- 우 수 상 : 유진선(백석대) ‘푸른희망’, 조하얀(목원대) ‘디지털세트’, 서동찬·박재완(대덕대) ‘한산소곡주’

['10.11.23] 대·중소기업 합동간담회

- 충청남도 주관으로 도청 대회의실에서 현대건설 등 13개 대형건설사와 지역 건설사 및 중소기업협동조합 대표와 공공기관 관계자 등 60개 기관·업체 총 100여명이 참석하여 대·중소기업 상생발전을 위한 종합토의 진행
- 충청남도 대·중소기업 상생협력 협의체 구성 등 민간주도 상생협력 협업시스템과 상생협력 지원 신문고 설치 및 추진실태 점검 등 동반성장 지원체계 구축에 합의

['10.11.23.] 2010 제5회 충남 창업경진대회

- 충청남도 주최(주관 : 충남테크노파크)로 천안에서 창업동아리부 45개팀, 창업보육센터부 35개팀 등 총 80개팀이 출전하여 9개 수상팀 선정
- 대상에 ‘농업용 전기온풍기’를 발표한 건양대 창업보육센터 입주기업인 (주)완석엔지니어링이 수상

※ 최우수상 : 중부대 창업동아리 ‘NON’팀, 한국생산기술연구원 천안창업보육센터의 (주)아이비티

벤 처 상 : 선문대 콜럼버스의 달걀팀, 한서대 창업보육센터 핫밀테크

혁 신 상 : 단국대 ACDM팀, 순천향대 창업보육센터 (주)엔에스티

창 의 상 : 한기대 피부사랑팀, 한국폴리텍IV대학 홍성캠퍼스 창업보육센터의 파인디자인솔루션

['10.11.24] 충남도, 동양기전(주)와 투자협약

- 도청 소회의실에서 아산 도농공단지 내 39천㎡(약 1만2천평)에 자동차용 DC(Direct Current)모터공장을 이전 투자하는 협약(MOU) 체결
- 동양기전(주)(대표이사 양재하)는 차세대 유망 자동차부품(자동차용 DC모터) 업체로서 2014년까지 340억원을 투자하여 향후 5년간 1천억원의 생산유발과 500여명 고용창출, 400여억원의 부가가치 유발효과 기대

['10.11.24] 2010 충남우수농특산물 구매상담회

- 충남도 주최(주관 : 충남농업테크노파크)로 도고글로리(아산시 도고면)에서 대형 유통업체 19개사와 77개 충남 농식품업체와 1:1 맞춤형 상담 실시
- 안면도농협·백제물산·맛가마식품·밤뜨래영농조합·백년쌀막걸리는 롯데마트·롯데슈퍼·초록마을과 34억원 즉석계약 성과

['10.11.25] 제5차 충청권 경제협의회

- 충남도청 대회의실에서 충남·대전·충북 경제인 46명이 참석하여 충청권 경제포럼 구성 운영, 세종시 건설의 차질없는 추진, 수도권기업 지방이전보조금 지원 확대, 수도권 규제완화 공동 대응 합의
- 국회와 관련 부처에 국제과학비즈니스벨트 특별법 조속 제정 건의문 채택

['10.11.25] 에너지 절약 촉진대회

- 충남도와 에너지관리공단 충청지역기후변화센터 공동으로 온양그랜드호텔에서 기업체·소비자단체 등 150명이 참석하여 에너지절약 우수기관 표창, 사례발표, 기술 세미나 개최
- ※ 에너지절약 최우수 기관(논산시), 충청남도지사 표창(주대산이엔지 대표이사(노민호) 외 16명), 사례발표(삼성코닝정밀소재㈜), 기술세미나(㈜서브윈)

['10.11.26] 신성장동력 프로젝트 발굴 토론회

- 도청 대회의실에서 안희정 충청남도지사를 비롯해 충남도 공무원, 출연연, 기업 관련 전문가 등 산·학·연·관 관계자들이 참석한 가운데 프로젝트 발굴과 실현 가능성 및 향후 추진전략을 논의하고, 미래 신성장동력 10대 프로젝트 선정

4대 분야	10개 신성장동력 Project
주력기간산업의 성장고도화	· 플렉시블 전자소자산업 육성 사업
	· 그린 수송 및 에너지 기반 미래도시 시범 사업
	· 新성장동력장비산업 육성 사업
	· 첨단부품·소재 IT융합 클러스터 구축 사업
고부가 지식서비스산업 세계화	· 차세대(2~4D/Computer Graphic) 실감형 콘텐츠 Hub 구축사업
자원재활용 녹색산업 육성	· 고품위 자원 재활용 녹색산업 육성 사업
	· 에너지 재순환 폐열회수 시스템 구축 사업
	· 바이오에너지 활성화 융합단지 조성 사업
지역 내 균형발전	· “Agrigento 충남” 실현을 위한 첨단농업 육성 사업
	· 바이오 신소재 의약·식품 육성 사업

['10.11.29~11.30] 전국 민관합동 사회적 기업 연찬회

- 고용노동부 주관으로 노동행정연수원에서 사회적 기업 관련 시·도 및 시·군 담당 공무원, 고용센터, 진흥원, 지원기관 등 160명이 참석하여 자치단체 사회적기업 육성 기본계획 수립 방향 및 민간자원 연계 지역협력 네트워크 구축방안 토의

['10.11.30] 충남 지역산업 맞춤형인재 만남의 장

- 충청남도, 충남테크노파크가 주최(취업포털 잡코리아 주관)로 선문대학교 실내체육관에서 전략산업 관련 50개 기업이 참여하여 인력채용, 취업컨설팅 등 진행

['10.12.1] 2010 충남 선도기업 선정

- 고부가가치형 첨단기술을 보유해 기술 및 품질수준이 우수하고 안정적 성장이 기대되는 도내 중소기업업체 에프엔에스테크(주), (주)큐에스아이, SW도로안전 등 3개 업체 선정
- 선도기업으로 선정되면 道 중소기업 경영안정자금 지원시 총3.0% 금리우대, 국내·외 판로개척 우선 지원, 「충남BIZ콜센터」와 연계 기업 애로해결 멘토 지원, 선도기업 지정표창 설치 및 홍보 등 지원

['10.12.2] 내생적 지역발전과 지역산업의 육성전략 세미나

- 충남도 주최(주관 : 충남발전연구원)로 충남발전연구원 대회의실(공주 금홍동)에서 각계 전문가와 관계 공무원, 그리고 충남연 연구진 등 50여명 참석
- 가족사업체 및 사업네트워크의 육성, 지역정체성의 확립, 학습지역의 환경 조성, 지역산업과 농업클러스터의 접목, 지역산업육성조례 제정, 지역산업의 기업화지원 체제 구축, 지역산업 육성을 위한 인력양성 및 네트워크 활성화 등 논의

※ 주제발표 : 단국대 김태연 교수, 한국지적재산관리재단 황종환 이사장, 한국지방행정연구원 오은주 박사

토 론 : 목원대 박경 교수, 청운대 김동청 교수, 충남대 안기돈 교수, 충남도청 윤호익 과장, 충남연 이관률 박사

['10.12.3] 국제과학비즈니스벨트 조성을 위한 충청권 공동포럼

- 충청권 3개 시·도 주관으로 고려대 세종캠퍼스(연기)에서 안희정 충남도지사, 심대평 국민중심연합 대표, 이상민 자유선진당 의원, 유한식 연기군수 등 각계인사 200여명이 참석
- 국제과학비즈니스벨트의 충청권 조성을 위한 종합계획 수립과 충청권 민·관·정이 참여하는 추진협의회 구성 등 적극적인 공동대응에 나설 방침

※ 주제발표 : 한남대 강병주 교수, 한남대 조만형 교수

토 론 : 前충남발전연구원 원장 김용웅, 충남도의회 부의장 유환준, 한양대 김용균 교수, 이상선 분권·균형발전전국회 공동대표, 충남발전연구원 오용준 책임연구원, 대전발전연구원 강영주 연구위원, 충북개발연구원 채성주 연구위원

['10.12.6] 2010 충청권광역유관기관협의회 정기총회

- 충청권광역경제발전위원회가 주최(주관 : 한국산업단지공단 충청권본부)로 청주 라마다 호텔에서 2011년 충청권 3개 시·도간 연계협력사업 발굴방안 마련과 협의회 운영방향 등 협의·조정

※ 위원 : 41명(산업지원, 인력양성, SOC, 문화·관광, 금융·경제 등 분야별 주요기관·단체 대표)

['10.12.7] 2010 제47회 무역의 날

- 충남도 주최(주관 : 한국무역협회 대전충남지역본부)로 부여 롯데리조트에서 구본충 행정부지사와 유병기 충청남도의회회장, 박은용 대전충남무역상사협의회장, 김용웅 충남북부상공회의소 회장 등 道內 수출관련 기관·단체장, 기업인, 수상자 및 하객 등 100여명이 참석하여 수출유공자 시상식 개최

※ 7천만불 수출탑 : 크루셜텍(주)(아산시)와 (주)코아비스(연기군)

5천만불 수출탑 : (주)에스에프씨(보령시) 등 28개 업체

충남도 수출탑 : 송화산업(아산시), 갓바위식품(주)(보령시), 천수테이프(주)(연기군), (주)피앤씨튜벡스, 누리영어조합법인(서천군), (주)삼우메디안(예산군) 등 6개 업체

['10.12.7] 2010 제7회 충남벤처인 대회

- (사)충남벤처협회와 (재)충남테크노파크, 충남산학협력단협회의 공동 주최로 충남 테크노파크(영상미디어센터)에서 구분층 행정부지사, 유관기관·단체장, 대학 산학협력단장, 벤처기업인 등 100여명이 참석하여 3D 디지털콘텐츠 시연, 대회사 및 축하, 우수 벤처기업 시상 등 진행
- 충남벤처기업대상에 크루셔텔(주)(대표이사 안건준)가 수상
 - ※ (주)티티엠(천안시장 표창), (주)한일(아산시장 표창), (주)에이앤디쓰리디(대전일보 기업대상), (주)맥스파인(CTP기업상), 퓨리텍(최우수벤처기업상), 만디목 등 7개업체(우수벤처기업상)

['10.12.7] 충청남도 기업인연합회 워크숍

- 충남도 주최(주관 : 충청남도기업인연합회)로 리솜 스파캐슬(예산)에서 기업인·유관기관단체 등 200여명이 참석하여 대기업과의 상생과 중소기업의 역할(이근복 중소기업 중앙회 대전충남본부장)을 주제로 특강과 사례발표 진행(주)이글벳)

['10.12.7] 대전·충남 이업종교류 프라자

- 중소기업이업종 대전충남연합회 주관으로 충남북부상공회의소(천안)에서 기업인, 유관기관단체 등 340여명이 참석하여 우수기업인·유관기관 관계자 시상
- ※ 도지사 표창 : 삼성지오테크(주)(대표 이용훈), 한국무역협회 대전충남지부(양수남)

['10.12.8] 세종특별자치시 설치 등에 관한 특별법안 국회 본회의 통과

- 노영민·양승조·심대평·홍재형 의원 등이 각각 발의한 법률안이 국회 행정안전위원회에서 통합·조정한 대안법률안이 국회 본회의 의결로 통과
- 행정중심복합도시에 건설되는 지역에 정부 직할로 세종특별자치시를 2012년 7월 1일 설치, 관할구역은 행정중심복합도시 예정지역과 주변지역, 연기군 잔여지역(기존 주변지역 중 청원군 강내면 3개 리 제외)

['10.12.9~12.10] 2010 지역전략산업 연석협의회

- 지식경제부와 한국산업기술진흥원 공동주관으로 전북 무주리조트에서 지역진흥사업 관계자 100명이 참석하여 정책 우수사례 발표와 '10년 성과 및 '11년 추진계획 논의

['10.12.9] 2010 4/4분기 지역고용정책협의회

- 고용노동부 주최(충청남도 주관)로 라비돌리조트(경기 화성)에서 시·도 고용정책 업무 담당 과장, 전국 고용센터소장, 한국능률협회·한국지역경제학회·한국지역고용학회 등 관계자 70명이 참석하여 청년 및 취약계층 고용 지원사업 협의

['10.12.9] 지역일자리 창출 100인 포럼, 충청권 대국민 토론회

- 행정안전부와 국회 일자리만들기 특별위원회, 충청남도, 대전광역시, 충청북도와 공동으로 대전광역시청 대강당에서 일자리 창출 유관기관 관계자, 충남형 사회적기업 대표 및 자립형 지역공동체사업 대표 등 300여명이 참석
- 이창기 대전발전연구원 원장 사회로 배진한 충남대 교수, 최영출 충북대 교수가 시장형 지역일자리 창출방안에 대해 종합토론을 진행하고, 자립형공동체·사회적기업 우수제품 홍보전시회 개최

['10.12.14] 국제과학비즈니스벨트 포럼

- 전국자연과학대학장협의회·대덕연구기관장협의회·기초과학관련학회협의체 공동 주최로 충남대 박물관에서 기초과학연구원 설립 운영·방안을 주제로 개최
- ※ 주제발표 : 한국과학기술기획평가원 손병호 정책기획실장(기초과학연구원 설립·운영방안)
국가연구시설장비진흥센터 유경만 센터장(정부출연(연)이 바라본 기초과학연구원)
토 론 : 이석봉 대덕넷 사장, 김명환 전국자연과학대학장협의회회장, 박영서 한국과학기술정보원장, 김영상 국립대전과학기술대학협의회회장, 안종석 연발협회장, 박재근 한양대 교수, 이현경 동아일보 기자, 박희범 전자신문 기자

['10.12.15] 충청광역경제권 관련 2010년도 2차 총괄협의회

- 충청권광역경제발전위원회 주최로 대덕테크비즈센터(대전 유성)에서 충청권광역경제발전위원회(사무총장, 조사평가과장), 충청광역경제권선도산업지원단장, 4개 충청광역경제권 인재양성센터장(한국기술교육대·호서대·순천향대·충남대) 및 선도산업 4개 대표기업 대표가 참석
- 인재양성센터와 선도산업 참여기업간 연계시스템 구축·운영, 인재양성센터의 기업 직원 재교육 강화와 기업의 참여 홍보 등 충청광역경제권 선도산업과 인재양성사업의 성공적인 연계협력 방안 협의

['10.12.15] 신화엔터텍(주), (주)대승프론티어와 투자협약 체결

- 도청 대회의실에서 차세대 디스플레이용 광학필름과 세계적 유리가공 업체인 신화인터텍(주)(대표이사 최승규), (주)대승프론티어(대표이사 강승우)와 투자협약 체결
- 신화인터텍(주)는 천안 병천 송정리 지역 확보부지(240천㎡)에 '15년까지 1,264억원을 투자하여 디스플레이용 광학필름 생산 공장을 건설할 계획
- 대승프론티어(주)는 천안 수신 발신리 지역(44천㎡)에 '13년까지 710억원을 투자하여 세계적 친환경 유리제품 생산공장을 건설할 계획
- ※ 향후 2,600억원 생산유발과 2,300명 고용창출, 1,000억원 부가가치 유발효과 전망

['10.12.16] 지역 문화콘텐츠 산업 공정거래 활성화 세미나

- 충남도 주최(충남문화산업진흥원 주관)로 충남북부상공회의소(천안)에서 지역기업을 대상으로 전문가 법률컨설팅 및 충남 문화콘텐츠 B2B마켓 운영
- ※ 충남 문화산업 규모 : '07년 2,291억 6,900만원 → '08년 2,512억 6,300만원

['10.12.16] 사회적 기업 성공사례 발굴대회

- 대전고용노동청, 대전·충남·충북도 주최(주관 : 호서대학교산학협력단, 충북대, 한국사회적기업협의회 대전·충청지부)로 KT인재개발원(대전)에서 전국 지자체장 및 사회적기업 대표, 후원기업, 기업계·노동계 등 500명이 참석하여 성공사례 발표, 대학생 프로보노발대식, 사회적기업홍보관 및 사진관 등 운영

['10.12.16] 충청권, 국제과학비즈니스벨트 조성 대정부 공동건의문 발표

- 대전·충남·충북 등 충청권 3개 시·도지사는 대전시청 대회의실에서 대정부 공동건의문 발표
- 청와대, 국회, 교육과학기술부에 각각 제출함으로써 지역간 불필요한 갈등과 소모적인 국력낭비 방지를 위해 대통령 공약사항인 과학벨트 충청권 조성 이행 촉구

['10.12.17] 제11차 충남경제연구회

- 충남도청 재난상황실에서 지역고용통계 및 일자리 공시제와 관련하여 유관기관·단체 및 학계 전문가가 토론 진행

['10.12.21] 지역특화발전특구 역량 강화 워크숍

- 지식경제부 주관으로 지식경제공무원교육원(천안)에서 전국 지역특화발전특구 담당 공무원 및 특구사업자 등 300명이 참석하여 '11년도 지역특구단 신규사업 추진 방향 설명과 지역특구 상품의 명품화 및 해외진출 지원방안 등 논의

['10.12.23] 전국 특수거래 유관업무 담당공무원 워크숍

- 공정거래위원회 주관으로 한화리조트 수안보(제천)에서 방문판매법·할부거래법 집행관련 시·도 담당자 30명이 참석하여 방문판매법의 이해와 실무적용, 자율 분쟁조정제도 설명 등 논의

['11.1.4/1.6/1.12] 2011년 경제단체 주관 신년교례회

- 2011년 1월 3일
 - 대전상공회의소·대전일보 주관 대전컨벤션센터에서 500여명 참석
- 2011년 1월 5일
 - 충남북부상공회의소·충청투데이 주관 충남북부상공회의소 10층에서 450여명 참석
- 2011년 1월 12일
 - 중소기업 충북·대전충남지역본부 주관으로 유성호텔에서 400여명이 참석충청지역 중소기업인 신년인사회 개최

2010 충남 문화콘텐츠 스토리텔링 공모전

- 주 관 : 충남문화산업진흥원, 상명대 공동 주관
- 신청대상 : 소설·만화·시나리오 등 출판 및 콘텐츠 제작 가능한 창작물
- 모집기간 : 2010. 11. 10~12. 15
- 시상·상금 : 대상(1명, 500만원), 최우수상(1명, 300만원), 우수상(1명, 200만원) 등
- 신 청 : 충남문화산업진흥원(<http://www.ctia.kr>)
 - ※ 기타 자세한 사항은 충남문화산업진흥원으로 문의(041-620-6413)

2010 충남 지역기반육성기술개발사업 지원

- 지원대상 : 4대 전략산업 18개 과제
 - 당근·토마토 등 적채의 향산화 물질을 증대시키는 LED 개발
 - 항갈변 소재 및 최소가공법을 이용한 충남 농특산물 고부가가치 제품개발
 - CCCV Mode로 동작하는 가능한 EV용 급속충전기의 개발 등
- 지원금액 : 총 개발사업비의 75%까지(과제당 1억원 이내)
 - ※ 기타 자세한 사항은 道 홈페이지 및 전략산업과로 문의(042-606-5702)

2011 중동-유럽 무역사절단 참가 희망업체 모집

- 운영기간 : 2011. 3. 4~3. 12, 사우디아라비아·요르단·스위스
- 신청자격 : 충남도내 본사나 공장이 등록되어 있는 중소기업체
- 모집규모 : 7개 업체 내외(종합품목)
- 신 청 : 2010. 12. 17~12. 29, 충남도청 통상지원과(ryanoh798@korea.kr)
 - ※ 기타 자세한 사항은 道 홈페이지 및 통상지원과로 문의(042-251-2455)

2011 동남아 무역사절단 참가 희망업체 모집

- 운영기간 : 2011. 3. 6~3. 16, 필리핀·태국·베트남
- 신청자격 : 충남도내 본사나 공장이 등록되어 있는 중소기업체
- 모집규모 : 7개 업체 내외(종합품목)
- 신 청 : 2010. 12. 17~12. 29, 충남도청 통상지원과(ryanoh798@korea.kr)
 - ※ 기타 자세한 사항은 道 홈페이지 및 통상지원과로 문의(042-251-2455)

충청남도 산업단지 인허가절차 간소화를 위한 지원조례 개정안 입법예고

- 기 간 : 2010. 11. 22~12. 17
- 주요내용 : 당연직 위원 변경, 산업시설용지 분양가격 결정시 이윤율 조정(10% 이하)
 - ※ 기타 자세한 사항은 道 홈페이지 및 산업입지과로 문의(042-606-5537~9)

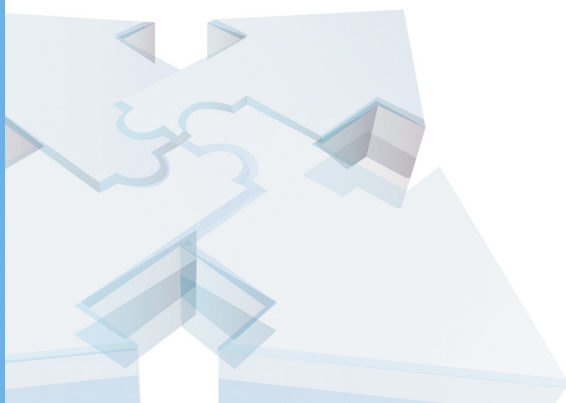
주요 민간 경제연구소 경제리포트

- 삼성경제연구소(CEO 인포메이션) : <http://www.seri.org>
 - 서울 G20 정상회의의 성과와 향후 과제
 - 중국 그린바이오 산업의 저력과 한국의 대응
 - 2011년 한국기업의 주요 경영이슈
 - 여가 비즈니스의 새로운 기회와 기업의 대응
 - 2010년 10대 히트상품
 - 현대경제연구소(VIP 리포트) : <http://hri.co.kr>
 - 소셜커머스의 진화와 기업에 대한 시사점
 - 국내 다문화사회의 특징과 시사점
 - 2011년 주요산업 전망 및 현안
 - 서비스 수출 활성화방안
 - LG경제연구소(ERI 리포트) : <http://www.lgeri.com>
 - 글로벌 산업판 이동, 넷크래커 위기는 이제 시작?
 - 글로벌 기업 CEO 프로파일
 - 게임이 일상으로 들어오고 있다
 - 유행어로 본 2010년 중국 소비 트렌드
 - 2011년 중국경제 8대 이슈
 - 험난한 유럽의 미래, 필사적인 노력에도 흔들리는 유로화
 - 한국산업연구원 : <http://www.kiet.re.kr>
 - 구역전기사업의 현황과 정책방향
 - 우리나라 리튬이차전지 산업의 발전전략 평가와 향후 과제
 - 지역투자보조금의 개편방향과 세부 정책과제
 - 일본 인프라 관련 산업의 수출 확대전략과 시사점
 - 실물경제 주요지표 & KIET 업종별 경기지수
 - 한국금융연구원 : <http://www.kif.re.kr>
 - 콜시장의 지준시장화에 따른 콜금리 움직임 분석
 - 금융개혁에 대한 신흥국의 시각 - “민간부문과의 대화”
- ※ 상세한 내용은 해당 기관 홈페이지를 참조하세요.



Chungnam Economic Trends

경제지표



1. 국내 주요 경제지표

구 분	단 위	2005	2006	2007	2008	2009
국내총생산 (GDP) ¹⁾	억달러	8,447	9,511	10,493	9,287	—
GDP 성장률 ²⁾	%	16.9	12.6	10.3	△11.5	—
국민총소득 (GNI) ¹⁾	억달러	8,439	9,525	10,512	9,347	—
GNI 성장률 ²⁾	%	16.5	12.9	10.4	△11.1	—
1인당 GNI ¹⁾	달러	17,531	19,722	21,695	19,231	—
경제성장률	%	4.0	5.2	5.1	2.2	—
산업구조						
농림어업	%	3.3	3.2	2.9	2.5	—
광공업		27.8	27.4	27.5	28.3	—
전기가스·수도사업		2.3	2.3	2.2	1.8	—
건설업		7.6	7.5	7.4	7.0	—
기타 서비스업		59.0	59.7	60.0	60.3	—
제조업 평균가동률	%	79.7	80	80.1	77.2	—
취업자	천명	22,856	23,151	23,433	23,577	23,506
농림어업	%	7.9	7.7	7.4	7.2	7.0
광공업		18.1	17.6	17.2	16.9	16.4
건설업		7.9	7.9	7.9	7.7	7.3
기타 서비스업		65.7	66.5	67.2	67.9	69.3
실업률 (ILO기준)	%	3.7	3.5	3.2	3.2	3.6
경상수지		14,981	5,385	5,876	△6,406	40,418
상품수지 (FOB)	백만 달러	32,683	27,905	28,168	5,994	54,381
서비스수지		△13,658	△18,961	△19,768	△16,734	△16,973
소득수지		△1,563	534	1,003	5,107	3,741
경상이전수지		△2,482	△4,093	△3,527	△773	△731
수출액		2,844	3,254	3,715	4,220	3,635
수입액	억달러	2,612	3,094	3,568	4,352	3,231
총저축률	%	32.1	30.8	30.8	30.7	—
민간비중	%	30.5	32.5	34.4	30.6	—
정부비중		69.2	67.5	65.6	69.4	—
총자본형성	십억원	247,511	256,866	269,188	286,918	—
국내비중	%	19.3	18.3	16.7	16.5	—
국외비중		80.7	81.7	83.3	83.5	—
최종소비지출	%	65.9	67.7	69.0	69.1	—
민간비중	%	20.2	20.5	21.0	21.3	—
정부비중		79.8	79.5	79.0	78.7	—
생산자물가상승률	%	2.1	0.9	1.4	8.6	-0.2
소비자물가상승률	%	2.8	2.2	2.5	4.7	2.8

주 : 1) 당해년 경상가격 2) 2000년 기준년가격.

일 경제지표 (2010.12.1기준)

금리

구 분	'08말	'09말	'10.10말	11.29	11.30	12.1	전일비	'09말비
콜금리(1일),%	3.02	2.01	2.26	2.50	2.51	2.50	△0.01	0.49
CD(91일),%	3.93	2.86	2.66	2.80	2.80	2.80	0.00	△0.06
국고채(3년),%	3.41	4.41	3.23	3.22	3.19	3.21	0.02	△1.20
국고채(5년),%	3.77	4.92	3.79	3.96	3.88	3.88	0.00	△1.04
회사채(3년, AA-),%	7.72	5.53	4.01	4.05	4.03	4.05	0.02	△1.48

주가

구 분	'08말	'09말	'10.10말	11.29	11.30	12.1	전일비	'09말비
KOSPI지수	1,124.47	1,682.77	1,882.95	1,895.54	1,904.63	1,929.32	1.30%	14.65%
·거래대금(억원, 일평균)	32,692	42,856	60,671	46,115	62,071	50,304	△11,767	7,448
KOSDAQ지수	332.05	513.57	527.36	494.33	498.39	502.48	0.82%	△2.16%
외국인 순매수(억원, 기간중)	△380,648	301,051	40,710	19,264	18,477	251	△18,225	

※ 기간중 : '08말('08.1.1~12.31), '09말('09.1.1~12.31), '10.9말('10.9.1~9.30), 12.1('10.12.1~12.1).

환율

구 분	'08말	'09말	'10.10말	11.29	11.30	12.1	전일비	'09말비
₩/US\$(종가)	1,259.50	1,164.50	1,125.30	1,152.50	1,159.70	1,151.40	+0.72	+1.14
선물환(NDF, 1개월물)	1,257.60	1,165.90	1,126.70	1,154.50	1,161.90	1,153.30	+0.75	+1.09
₩/¥100	1,396.81	1,264.52	1,394.94	1,372.19	1,378.95	1,379.75	△0.06	△8.35
¥/US\$	90.17	92.09	80.67	83.99	84.10	83.45	+0.78	+10.35
US\$/EUR	1.4093	1.4325	1.3875	1.3235	1.3100	1.3023	△0.59	△9.09
CNY/US\$	6.8506	6.8279	6.6758	6.6697	6.6667	6.6642	+0.04	+2.46

※ '09년 평균 환율 : (₩/US\$) 1,276.5원, (₩/¥100) 1,363.5원

※ '10년 평균 환율('10.1.1~현재) : (₩/US\$) 1,157.1원, (₩/¥100) 1,314.1원

※ 전일비(%) 및 '09말비(%)에서 절상·절하는 대미통화 기준(+는 절상, △는 절하).

국제금리 · 주가 · 가산금리

구 분	'08말	'09말	'10.10말	11.29	11.30	12.1	전일비	'09말비
LIBOR(3월, \$)	1.43	0.25	0.29	0.30	0.30	0.30	0.00	0.05
T/NOTE(10년물)	2.21	3.83	2.60	2.83	2.80	2.97	△0.03	△1.03
DOW	8,776	10,428	11,118	11,052	11,006	11,256	△0.42%	5.54%
NIKKEI	8,860	10,546	9,202	10,126	9,937	9,988	0.51%	△5.29%
SANGHAI COMP	1,821	3,277	2,979	2,866	2,820	2,823	0.12%	△13.84%
외평채가산금리 (bp, 2013년물)	405	59	154	170	172	170	2	113
CDS (bp, 5Y)	316	86	81	115	122	111	7	36
CRS (% , 1Y)	1.10	2.25	1.30	1.05	1.10	1.05	0.05	△1.15

유가 · 곡물 · 원자재 · 반도체가격

구 분	'08말	'09말	'10.10말	11.29	11.30	12.1	전일비	'09말비
DUBAI (\$/bbl)	36.45	78.04	79.86	83.99	84.53	0.30	0.54	6.49
WTI 2월 선물 (\$/bbl)	50.57	79.36	81.43	85.73	84.11	2.97	△1.62	4.75
원당(센트/파운드)	11.8	26.95	29.12	28.35	27.55	11,256	△2.82%	2.23%
밀(센트/부셸)	611	542	717	691	691	9,988	0.00%	27.52%
대두(센트/부셸)	972	1,049	1,236	1,235	1,243	2,823	0.65%	18.55%
옥수수(센트/부셸)	407	415	582	553	544	170	△1.67%	31.24%
동(\$/톤)	3,050	7,377	8,220	8,260	8,286	111	0.31%	12.32%
알루미늄(\$/톤)	1,520	2,242	2,330	2,274	2,268	1.05	△0.26%	1.16%

※ '09년 평균 유가 : (Dubai) 61.92\$, (WTI) 62.09\$

※ '10년 평균 유가('10.1.1~현재) : (Dubai) 76.95\$, (WTI) 78.59\$.

2. 충남 주요 경제지표

구 분	단위	2005	2006	2007	2008	2009
지역내총생산(GRDP) ¹⁾	억원	474,973	513,613	551,484	582,435	—
전국대비 구성비 ²⁾	%	5.46	5.85	5.96	6.24	—
GRDP 성장률 ²⁾	%	9.6	12.6	7.6	7.0	—
1인당 GRDP	만원	2,476	2,664	2,848	2,996	—
산업구조	—					—
농림어업	%	8.2	7.6	6.7	6.4	—
광공업		43.4	44.7	45.9	47.1	—
전기가스수도업		4.1	3.9	4.4	3.1	—
건설업		9.6	9.3	8.7	9.2	—
서비스업 및 기타		34.7	34.4	34.5	34.3	—
15세이상인구	천명	1,485	1,517	1,547	1,564	1,588
경제활동인구	천명	956	991	1,021	996	991
취업자	천명	931	967	998	973	961
농림어업	%	23.5	23.6	21.9	19.5	18.8
광공업		15.8	15.5	17.0	17.4	17.1
건설업		6.1	5.8	6.6	5.7	5.8
서비스업 및 기타		54.6	55.1	54.5	57.3	58.3
실업자	천명	25	24	23	24	29
비경제활동인구	천명	529	526	526	568	597
경제활동참가율	%	64.4	65.3	66.0	63.7	62.4
실업률	%	2.6	2.4	2.2	2.4	3.0
고용률	%	62.7	63.8	64.5	62.2	60.5
무역수지	백만달러	15,656	16,599	21,149	13,380	20,299
수출액	백만달러	33,520	38,961	47,823	42,936	39,428
수입액		17,863	22,362	26,674	29,556	19,129
소비자물가상승률	%	3.2	2.6	2.4	4.9	2.7

주 : 1) 당해년가격 2) 2005년 기준년가격.

충남 시군별 지역내총생산

(당해년가격, 억원)

구분	2000	2001	2002	2003	2004	2005	2006	2007
천안시	69,829	77,731	80,888	86,154	101,531	114,378	129,482	136,363
공주시	14,327	15,390	16,926	17,003	18,295	19,107	19,595	21,019
보령시	14,996	15,391	19,340	20,535	20,604	20,610	21,462	23,002
아산시	53,853	55,393	71,873	89,588	101,957	108,960	115,255	125,426
서산시	31,975	32,940	35,540	41,614	49,192	53,512	62,102	66,045
논산시	15,389	14,733	15,979	16,772	17,544	18,944	19,932	20,783
계룡시 ¹⁾	1,764	2,311	2,340	2,726	3,058	3,195	2,947	4,368
금산군	7,422	8,328	9,532	10,409	10,877	10,960	11,802	12,652
연기군	10,999	11,233	12,353	14,000	15,493	15,556	17,117	17,562
부여군	10,189	9,863	10,585	10,517	10,906	11,081	12,027	12,814
서천군	10,427	10,013	10,770	12,459	13,323	12,659	14,049	13,653
청양군	5,353	5,059	5,759	6,033	6,183	6,346	6,412	7,155
홍성군	10,004	10,560	11,331	12,318	13,254	14,284	14,248	14,542
예산군	8,697	9,383	10,480	11,784	12,179	13,441	13,766	13,614
태안군	9,362	10,394	12,140	12,888	12,553	13,840	13,876	14,612
당진군	18,184	19,709	22,797	27,712	30,111	38,100	39,539	47,874
충청남도	292,771	308,432	348,631	392,511	437,060	474,973	513,613	551,484

1) 2003년 이전 : 계룡출장소

3. 충남 부문별 경제지표

경기동행지수 및 순환변동치

(2005=100.0, %)

구 분	동행종합지수				순환변동치	
	지 수 (2005=100)	전 월 비	6개월 전비	12개월 전비	지 수 (Trend=100)	전월차
2007 10	119.2	0.8	7.9	7.5	101.8	0.4
11	119.8	0.4	7.4	7.4	101.9	0.1
12	120.4	0.5	7.1	7.2	102.0	0.1
2008 01	120.9	0.5	6.7	7.0	102.1	0.1
02	122.0	0.9	7.3	7.3	102.7	0.6
03	122.9	0.7	7.4	7.4	103.0	0.4
04	122.8	-0.1	6.1	6.6	102.6	-0.4
05	122.6	-0.1	4.9	5.7	102.2	-0.5
06	122.5	-0.1	3.8	4.9	101.8	-0.4
07	122.8	0.3	3.6	4.5	101.7	-0.0
08	123.2	0.3	3.4	4.2	101.8	0.0
09	123.1	-0.1	2.6	3.6	101.4	-0.3
10	123.6	0.3	2.6	3.4	101.5	0.1
11	123.3	-0.2	1.6	2.7	101.0	-0.5
12	122.0	-1.1	-0.8	1.2	99.6	-1.4
2009 01	120.0	-1.6	-3.9	-0.8	97.7	-1.9
02	118.5	-1.3	-6.1	-2.4	96.2	-1.5
03	117.4	-1.0	-7.3	-3.7	95.0	-1.2
04	117.0	-0.3	-7.2	-4.3	94.5	-0.6
05	117.4	0.3	-5.9	-4.2	94.5	0.0
06	119.3	1.6	-2.4	-2.7	95.7	1.2
07	120.9	1.4	0.5	-1.3	96.7	1.0
08	122.1	0.9	2.5	-0.2	97.3	0.6
09	123.6	1.2	4.9	1.4	98.2	0.9
10	124.7	0.9	6.6	2.7	98.7	0.5
11	125.7	0.8	8.0	3.9	99.2	0.5
12	126.3	0.5	8.7	4.7	99.3	0.2
2010 01	127.6	1.0	10.2	5.9	99.9	0.6
02	128.8	0.9	11.0	7.0	100.5	0.6
03	129.7	0.7	11.1	7.7	100.9	0.4
04	130.4	0.5	10.4	8.2	101.0	0.1
05	131.2	0.6	9.8	8.7	101.2	0.2
06	132.3	0.8	9.6	9.3	101.7	0.5
07	133.1	0.6	9.1	9.3	101.9	0.2
08	133.6	0.4	8.4	9.0	102.0	0.1
09	133.6	0.0	6.9	8.1	101.6	-0.4
10	133.3	-0.2	5.2	6.9	101.0	-0.6

대형소매점 판매액

(단위 : 백만원, 경상판매액, %)

구 분	대형소매점			대형마트		
	판매액	전년동월(기)비	전월(기)비	판매액	전년동월(기)비	전월(기)비
2007	788,010	11.2	-	544,694	13.8	-
2008	926,919	17.6	-	660,475	21.3	-
2009	1,013,880	9.4	-	729,608	10.5	-
2009 3/4	252,688	7.4	4.1	189,818	7.8	8.9
4/4	273,383	9.7	8.2	187,292	9.0	-1.3
2010 1/4	276,147	12.7	1.0	201,959	13.3	7.8
2/4	258,380	6.4	-6.4	191,991	10.2	-4.9
3/4	278,952	10.4	8.0	219,897	15.8	14.5
2008 10	78,795	15.0	-3.6	53,995	18.1	-8.8
11	84,477	25.4	7.2	57,367	31.6	6.2
12	86,023	13.1	1.8	60,458	18.6	5.4
2009 01	91,284	27.6	6.1	68,632	34.9	13.5
02	71,135	-5.0	-22.1	50,595	-7.6	-26.3
03	82,575	9.1	16.1	58,978	11.9	16.6
04	77,909	9.0	-5.7	54,588	10.6	-7.4
05	87,492	13.7	12.3	63,137	18.3	15.7
06	77,414	7.8	-11.5	56,568	10.0	-10.4
07	83,908	9.5	8.4	64,356	11.5	13.8
08	82,884	7.8	-1.2	64,166	8.4	-0.3
09	85,896	5.1	3.6	61,296	3.5	-4.5
10	89,093	13.1	3.7	60,227	11.5	-1.7
11	87,789	3.9	-1.5	59,648	4.0	-1.0
12	96,501	12.2	9.9	67,417	11.5	13.0
2010 01	91,525	0.3	-5.2	65,691	-4.3	-2.6
02	95,815	34.7	4.7	72,815	43.9	10.8
03	88,807	7.5	-7.3	63,453	7.6	-12.9
04	82,498	5.9	-7.1	59,658	9.3	-6.0
05	92,366	5.6	12.1	67,764	7.3	13.6
06	83,516	7.9	-9.6	64,569	14.1	-4.7
07	92,599	10.4	10.9	73,183	13.7	13.3
08	87,203	5.2	-5.8	69,803	8.8	-4.6
09	98,800	15.0	13.3	76,561	24.9	9.7
10	87,058	-2.3	-11.9	61,493	2.1	-19.7

소비자물가지수

(2005=100, %)

구 분	소비자물가지수		생활물가지수		신선식품지수		지역별 소비자물가					
	지수	전년 동월 (기)비	지수	전년 동월 (기)비	지수	전년 동월 (기)비	천안	전년 동월 (기)비	보령	전년 동월 (기)비	서산	전년 동월 (기)비
2007	105.1	2.4	106.3	3.1	105.5	3.8	105.1	2.4	104.6	2.4	105.3	2.5
2008	110.3	4.9	112.5	5.8	97.9	-7.2	110.4	5.0	109.8	5.0	110.2	4.7
2009	113.3	2.7	114.8	2.0	103.5	5.7	113.5	2.8	112.4	2.4	113.2	2.7
2009 3/4	114.0	2.0	115.6	0.9	102.4	4.6	114.2	2.0	112.9	1.5	113.8	1.7
4/4	114.0	2.5	115.6	2.7	99.1	4.5	114.3	2.7	113.3	2.5	113.8	2.5
2010 1/4	115.1	2.9	117.0	3.5	111.2	6.1	115.2	2.8	114.7	3.1	115.1	2.9
2/4	116.3	2.7	118.3	3.0	120.7	12.3	116.5	2.6	116.0	3.5	115.9	2.5
3/4	117.3	2.9	119.2	3.1	133.0	29.9	117.4	2.8	116.9	3.5	117.1	2.9
2008 11	111.1	4.7	112.6	4.5	92.3	-11.0	111.2	4.8	110.5	4.3	111.0	4.6
12	110.9	4.0	111.7	3.1	97.1	-7.1	111.1	4.3	110.2	3.5	110.7	3.7
2009 01	111.0	3.5	111.8	2.6	102.6	0.5	111.2	3.6	110.3	3.1	111.0	3.7
02	111.9	4.0	112.8	3.2	104.5	0.7	112.0	4.0	111.3	3.7	112.0	4.3
03	112.9	3.9	114.3	3.2	107.3	8.1	113.2	4.1	112.0	3.0	112.7	4.0
04	113.2	3.5	114.9	2.9	111.5	11.5	113.4	3.6	112.3	3.0	113.2	3.8
05	113.2	2.6	114.8	1.5	109.5	10.9	113.5	2.7	112.0	1.9	113.1	2.6
06	113.3	1.9	114.8	0.4	101.5	9.5	113.6	2.0	111.9	1.1	113.1	1.8
07	113.8	1.5	115.4	0.2	102.2	5.7	114.1	1.7	112.6	1.1	113.6	1.2
08	114.0	2.0	115.7	1.0	103.2	4.3	114.2	2.1	113.0	1.7	113.9	1.8
09	114.1	2.2	115.8	1.6	101.9	3.8	114.3	2.2	113.1	1.9	114.0	2.2
10	113.8	2.1	115.4	1.6	100.4	5.8	114.1	2.1	112.9	1.8	113.6	2.0
11	114.0	2.6	115.4	2.5	95.8	3.8	114.2	2.7	113.3	2.5	113.8	2.5
12	114.3	3.1	115.9	3.8	101.0	4.0	114.6	3.2	113.6	3.1	114.0	3.0
2010 01	114.7	3.3	116.4	4.1	105.8	3.1	114.8	3.2	114.2	3.5	114.6	3.2
02	115.1	2.9	117.0	3.7	110.5	5.7	115.2	2.9	114.6	3.0	115.0	2.7
03	115.5	2.3	117.5	2.8	117.4	9.4	115.5	2.0	115.4	3.0	115.6	2.6
04	116.2	2.7	118.5	3.1	124.8	11.9	116.3	2.6	116.0	3.3	115.9	2.4
05	116.4	2.8	118.5	3.2	122.0	11.4	116.7	2.8	116.0	3.6	116.0	2.6
06	116.2	2.6	118.0	2.8	115.4	13.7	116.4	2.5	115.9	3.6	115.8	2.4
07	116.7	2.5	118.5	2.7	121.1	18.5	116.9	2.5	116.1	3.1	116.4	2.5
08	117.0	2.6	118.8	2.7	127.3	23.4	117.1	2.5	116.6	3.2	116.9	2.6
09	118.2	3.6	120.4	4.0	150.7	47.9	118.3	3.5	118.0	4.3	117.9	3.4
10	118.4	4.0	120.7	4.6	150.6	50.0	118.4	3.8	118.1	4.6	118.4	4.2
11	117.7	3.2	119.3	3.4	136.0	42.0	117.8	3.2	117.2	3.4	117.7	3.4

수출입

(단위 : 백만달러, %)

구 분	수출			수입			무역수지
	수출액	전년 동월(기)비	전월 (기)비	수입액	전년 동월(기)비	전월 (기)비	
2007	47,823	22.8	-	26,674	19.3	-	21,149
2008	42,936	-10.2	-	29,556	10.8	-	13,380
2009	39,428	-8.2	-	19,129	-35.3	-	20,299
2009 3/4	11,043	-11.4	18.9	5,033	-41.0	16.3	6,011
4/4	11,825	36.4	7.1	5,558	-5.4	10.4	6,267
2010 1/4	11,713	61.2	-0.9	5,756	36.8	3.6	5,957
2/4	13,433	44.6	14.7	6,202	43.4	7.7	7,229
3/4	14,651	32.7	9.1	6,360	26.4	2.5	8,291
2008 10	3,863	-16.8	-8.5	2,148	-14.2	-22.1	1,715
11	2,718	-42.1	-29.6	1,991	-25.5	-7.3	727
12	2,089	-51.0	-23.1	1,736	-34.3	-12.8	353
2009 01	1,980	-44.5	-5.2	1,227	-46.9	-29.3	753
02	2,385	-32.0	20.5	1,506	-35.6	22.7	879
03	2,908	-22.0	21.9	1,471	-42.4	-2.3	1,437
04	3,014	-16.9	3.6	1,373	-48.9	-6.7	1,641
05	3,015	-18.0	0.0	1,291	-49.9	-6.0	1,724
06	3,258	-11.8	8.1	1,668	-37.9	29.2	1,590
07	3,473	-11.3	6.6	1,537	-51.4	-7.9	1,936
08	3,560	-17.7	2.5	1,653	-36.6	7.5	1,907
09	4,010	-5.1	12.6	1,843	-33.1	11.5	2,167
10	4,009	3.8	0.0	1,794	-16.5	-2.7	2,215
11	3,906	43.7	-2.6	1,774	-10.9	-1.1	2,132
12	3,910	87.2	0.1	1,990	14.6	12.2	1,920
2010 01	3,661	84.9	-6.4	1,814	47.8	-8.8	1,847
02	3,650	53.1	-0.3	1,901	26.3	4.8	1,749
03	4,402	51.4	20.6	2,041	38.7	7.4	2,361
04	4,358	44.6	-1.0	1,913	39.3	-6.3	2,445
05	4,483	48.7	2.9	1,928	49.3	0.8	2,555
06	4,592	40.9	2.4	2,363	41.7	22.6	2,229
07	4,898	41	6.7	2,064	34.3	-12.7	2,834
08	4,934	38.6	0.7	2,071	25.2	0.3	2,863
09	4,800	19.7	-2.7	2,225	20.7	7.4	2,575
10	4,998	24.7	4.1	2,031	13.2	-8.7	2,967

고용

(단위 : 천명, %)

구 분	15세이상 인구				실업률	고용률
		경제활동인구	취업자	실업자		
2007	1,547	1,021	998	23	2.2	64.5
2008	1,564	996	973	24	2.4	62.2
2009	1,588	991	961	29	3.0	60.5
2009 3/4	1,592	1,020	991	28	2.8	62.3
4/4	1,598	992	965	27	2.8	60.4
2010 1/4	1,605	941	906	35	3.7	56.5
2/4	1,610	1,028	1,003	24	2.4	62.3
3/4	1,616	1,036	1,006	29	2.8	62.3
2008 10	1,569	1,022	999	23	2.3	63.6
11	1,571	1,010	982	28	2.8	62.5
12	1,572	951	921	29	3.1	58.6
2009 01	1,575	906	880	26	2.8	55.9
02	1,577	923	895	27	3.0	56.8
03	1,580	959	926	33	3.5	58.6
04	1,582	1,008	978	29	2.9	61.8
05	1,585	1,020	986	34	3.3	62.2
06	1,588	1,037	1,001	36	3.5	63.1
07	1,590	1,012	980	32	3.2	61.6
08	1,592	1,016	989	26	2.6	62.1
09	1,594	1,032	1,005	27	2.6	63.1
10	1,596	1,040	1,012	28	2.7	63.4
11	1,598	999	972	27	2.7	60.8
12	1,600	939	912	27	2.9	57.0
2010 01	1,603	932	890	41	4.4	55.5
02	1,605	936	896	40	4.3	55.8
03	1,606	957	933	24	2.5	58.1
04	1,608	1,015	989	25	2.5	61.5
05	1,610	1,031	1,006	25	2.5	62.5
06	1,612	1,037	1,015	22	2.1	63.0
07	1,614	1,037	1,007	30	2.9	62.4
08	1,616	1,032	1,006	25	2.4	62.3
09	1,618	1,039	1,006	33	3.2	62.1
10	1,620	1,033	1,005	28	2.7	62.0

여수신

(단위 : 억원)

구분	수신			여신		
	예금은행	비은행기관	합계	예금은행	비은행기관	합계
2007	127,588	222,791	350,379	178,085	123,781	301,866
2008	136,456	241,368	377,824	205,933	139,114	345,047
2009	138,491	265,039	403,530	220,375	146,671	367,046
2007 10	126,709	195,285	321,994	173,230	120,038	293,268
11	126,084	196,175	322,259	178,875	121,188	300,063
12	127,588	222,791	350,379	178,085	123,781	301,866
2008 01	125,478	222,654	348,132	179,675	123,894	303,569
02	128,958	223,342	352,300	182,410	125,155	307,565
03	128,952	225,424	354,376	183,854	126,840	310,694
04	128,760	226,609	355,369	186,430	128,308	314,738
05	133,341	228,669	362,010	188,445	129,441	317,886
06	134,776	231,357	366,133	193,627	130,960	324,587
07	132,663	231,903	364,566	195,926	132,472	328,398
08	136,711	232,611	369,322	197,574	134,176	331,750
09	137,127	233,007	370,134	199,832	135,717	335,549
10	137,918	234,644	372,562	201,785	136,745	338,530
11	137,758	237,832	375,590	205,182	137,174	342,356
12	136,456	241,368	377,824	205,933	139,114	345,047
2009 01	135,826	243,786	379,612	207,195	137,630	344,825
02	140,842	245,306	386,148	210,165	138,195	348,360
03	137,463	248,756	386,219	211,587	137,786	349,373
04	137,382	253,042	390,424	212,577	137,261	349,838
05	137,417	253,803	391,220	213,778	137,471	351,249
06	137,192	256,781	393,973	215,701	138,371	354,072
07	134,342	255,354	389,696	215,146	138,865	354,011
08	138,258	254,180	392,438	215,994	140,467	356,461
09	141,543	256,988	398,531	217,251	142,006	359,257
10	140,879	258,660	399,537	219,187	142,904	362,091
11	140,087	260,633	400,720	221,655	144,159	365,814
12	138,491	265,093	403,584	220,375	146,671	367,046
2010 01	136,656	265,391	402,047	221,293	145,453	366,746
02	143,744	265,790	409,534	221,549	145,823	367,372
03	139,853	268,910	408,763	223,456	146,381	369,837
04	143,809	270,034	413,843	224,353	147,201	371,554
05	145,550	271,105	416,655	224,457	147,920	372,377
06	144,072	274,403	418,475	223,655	148,605	372,260
07	143,542	274,235	417,777	224,489	149,054	373,543
08	145,927	273,364	419,291	225,242	150,623	375,865
09	146,934	275,753	422,687	226,105	151,382	377,487
10	148,883	278,370	427,253	228,808	152,128	380,936

지역별 부도율

(단위 : %)

구분	충남	천안	홍성	논산	공주	서산
2007	0.29	0.33	0.71	0.25	0.15	0.03
2008	0.64	0.70	0.89	0.19	1.55	0.23
2009	0.32	0.47	0.28	0.27	0.36	0.01
2009 3/4	0.28	0.48	0.03	0.17	0.29	0.01
4/4	0.35	0.48	0.72	0.06	0.02	0.02
2010 1/4	0.07	0.20	0.27	0.23	0.00	0.05
2/4	0.18	0.20	0.35	0.21	0.04	0.07
3/4	0.20	0.25	0.54	0.02	0.12	0.03
2008 10	1.10	0.99	2.14	0.15	3.74	0.40
11	1.40	2.03	1.22	0.44	2.24	0.10
12	1.17	1.28	1.55	0.28	4.00	0.11
2009 01	0.44	0.46	0.54	0.22	1.80	0.03
02	0.56	1.04	0.18	0.14	0.12	0.00
03	0.32	0.60	0.10	0.04	0.07	0.00
04	0.20	0.25	0.05	0.69	0.42	0.00
05	0.13	0.08	0.08	1.01	0.15	0.00
06	0.24	0.33	0.04	0.49	0.57	0.00
07	0.13	0.16	0.00	0.28	0.62	0.00
08	0.31	0.56	0.08	0.15	0.08	0.01
09	0.39	0.73	0.01	0.09	0.16	0.02
10	0.20	0.33	0.05	0.01	0.05	0.06
11	0.45	0.76	0.46	0.12	0.02	0.00
12	0.40	0.35	1.66	0.05	0.00	0.00
2010 01	0.09	0.12	0.09	0.05	0.00	0.04
02	0.29	0.49	0.11	0.55	0.00	0.00
03	0.10	0.02	0.61	0.06	0.00	0.08
04	0.11	0.04	0.40	0.17	0.01	0.10
05	0.19	0.25	0.26	0.25	0.10	0.05
06	0.24	0.30	0.38	0.20	0.00	0.05
07	0.30	0.39	0.71	0.00	0.36	0.01
08	0.22	0.25	0.65	0.00	0.00	0.05
09	0.09	0.10	0.27	0.07	0.00	0.02
10	0.07	0.02	0.01	0.74	0.02	0.04

토지거래, 건축, 미분양주택

(단위 : 천㎡, ㎡, %)

구분	토지거래(천㎡)		건축허가(㎡)		건축착공(㎡)		미분양주택	
	면적	전년동월(기)비	면적	전년동월(기)비	면적	전년동월(기)비	호수	전년동월(기)비
2007	184,304	-21.0	9,944,363	15.0	6,884,740	13.7	119,150	43.6
2008	200,048	8.5	8,533,277	-14.2	5,302,243	-23.0	190,241	59.7
2009	270,249	35.1	7,203,977	-15.6	5,302,140	0.0	189,970	-0.1
2009 3/4	59,507	36.1	1,747,659	-10.3	1,171,624	-2.2	45,132	-7.7
4/4	57,245	32.1	2,051,642	-30.5	1,881,961	43.5	42,081	-10.2
2010 1/4	45,610	-40.1	1,399,393	-14.0	1,435,241	52.9	40,044	-22.3
2/4	49,753	-35.7	2,096,181	18.0	1,903,299	45.3	38,107	-25.6
3/4	41,451	-30.3	1,447,506	-17.2	1,287,048	9.9	34,666	-23.2
2008 10	16,759	30.9	742,487	-38.0	742,463	34.2	15,662	38.2
11	12,398	-26.4	814,228	-60.5	312,457	-70.1	15,277	32.8
12	14,181	-19.7	1,394,576	81.3	256,170	-52.6	15,918	24.7
2009 01	13,008	-17.6	654,850	33.7	251,229	-59.8	16,349	16.2
02	29,816	100.5	391,595	-27.3	274,115	-12.3	16,926	13.7
03	33,316	32.6	580,477	-20.3	413,376	-20.6	18,251	16.7
04	28,297	50.2	390,564	-53.1	350,997	-42.4	17,939	10.6
05	23,397	19.2	487,434	6.0	522,731	48.5	17,229	1.9
06	25,663	36.9	899,756	53.8	436,107	16.6	16,063	-4.1
07	22,873	21.3	373,057	-48.4	331,433	-35.7	16,342	-1.8
08	18,848	35.4	845,405	29.2	459,092	22.8	14,595	-9.2
09	17,786	62.4	529,197	-7.1	381,099	23.6	14,195	-12.3
10	15,543	-7.3	400,493	-46.1	479,221	-35.5	13,656	-12.8
11	18,240	47.1	495,128	-39.2	927,808	196.9	14,148	-7.4
12	23,462	65.4	1,156,021	-17.1	474,932	85.4	14,277	-10.3
2010 01	14,782	13.6	399,707	-39.0	323,545	28.8	13,950	-2.3
02	16,923	-43.2	461,775	17.9	409,905	79.5	13,188	-5.5
03	13,905	-58.3	537,911	-7.3	701,791	69.8	12,906	-2.1
04	14,459	-48.9	637,912	63.3	542,246	54.5	12,973	0.5
05	16,252	-30.5	591,696	21.4	609,255	16.6	12,621	-2.7
06	19,042	-25.8	866,573	11.0	751,798	72.4	12,513	-0.9
07	16,773	-26.7	580,512	55.6	461,472	39.2	12,222	-2.3
08	14,787	-21.5	487,208	-42.4	432,427	-5.8	11,593	-5.1
09	9,891	-44.4	379,786	-28.2	393,149	3.2	10,851	-6.4
10	19,172	23.3	400,493	-8.9	464,780	-3.0	10,285	-5.2

주택매매 및 전세매매지수

(2008.12=100)

구분	주택매매가격						주택전세가격					
	지수	전년 동월비	전월비	아파트	단독	연립	지수	전년 동월비	전월비	아파트	단독	연립
2007 11	98.9	0.9	-0.1	98.0	101.3	96.1	96.8	2.5	0.1	96.7	97.4	97.5
12	98.9	0.8	0.0	98.0	101.2	96.1	96.8	2.5	0.0	96.5	97.7	97.5
2008 01	98.7	0.6	-0.2	97.8	101.1	96.1	96.7	2.4	-0.1	96.2	97.8	97.5
02	98.6	0.2	-0.1	97.7	100.9	96.1	96.6	1.9	-0.1	96.0	97.9	97.1
03	98.5	0.2	-0.1	97.5	100.9	96.6	96.7	1.4	0.1	96.2	97.8	97.3
04	98.5	0.0	-0.1	97.4	100.9	96.6	97.0	1.6	0.3	96.4	98.3	97.3
05	98.5	0.0	0.0	97.5	100.9	96.6	97.1	1.7	0.2	96.7	98.3	97.3
06	98.8	0.3	0.3	98.0	100.6	97.5	97.7	2.4	0.6	97.1	99.1	97.4
07	99.1	0.6	0.3	98.5	100.5	97.9	98.0	2.4	0.3	97.3	99.4	98.0
08	99.3	0.7	0.2	98.8	100.3	99.3	98.6	2.8	0.6	97.8	100.0	99.5
09	100.1	1.1	0.8	100.0	100.5	99.7	99.5	3.4	0.9	99.3	100.0	100.0
10	100.3	1.2	0.2	100.2	100.5	99.7	100.0	3.4	0.5	100.0	100.0	100.0
11	100.2	1.3	0.0	100.2	100.3	99.7	100.2	3.5	0.2	100.3	100.0	100.0
12	100.0	1.1	-0.2	100.0	100.0	100.0	100.0	3.3	-0.2	100.0	100.0	100.0
2009 01	99.7	0.9	-0.3	99.6	99.7	100.2	99.6	3.0	-0.4	99.3	100.0	100.2
02	99.5	0.9	-0.2	99.2	99.7	100.2	99.2	2.8	-0.4	98.9	99.7	100.2
03	99.3	0.7	-0.2	99.0	99.5	100.2	99.1	2.5	-0.1	98.5	100.0	100.2
04	99.2	0.8	0.0	98.9	99.6	100.5	98.9	2.0	-0.2	98.6	99.3	100.2
05	99.1	0.6	-0.1	98.8	99.2	100.5	98.9	1.8	0.0	98.6	99.3	100.2
06	99.1	0.2	0.0	98.7	99.3	100.5	98.8	1.1	-0.1	98.5	99.1	100.2
07	99.0	-0.1	0.0	98.6	99.3	100.5	99.0	1.0	0.2	98.6	99.5	100.3
08	99.0	-0.3	0.0	98.8	98.9	100.5	99.1	0.5	0.1	98.7	99.5	100.3
09	99.3	-0.8	0.3	99.1	99.1	101.3	99.7	0.1	0.6	99.0	100.2	100.9
10	99.8	-0.5	0.5	99.4	99.8	101.5	100.0	0.0	0.3	99.4	100.0	103.5
11	99.9	-0.3	0.1	99.7	99.8	101.5	100.2	0.0	0.3	99.7	100.3	103.5
12	100.0	0.0	0.0	99.8	99.8	101.5	100.3	0.3	0.1	99.9	100.3	103.4
2010 01	100.0	0.3	0.0	99.8	99.8	101.5	100.4	0.8	0.1	100.0	100.5	103.4
02	100.1	0.6	0.1	100.0	99.8	101.5	100.6	1.4	0.2	100.4	100.5	103.4
03	100.2	0.9	0.1	100.2	99.8	101.5	101.1	2.0	0.5	100.9	101.0	103.5
04	100.1	0.8	-0.1	100.3	99.2	101.9	101.6	2.8	0.5	101.2	101.9	103.7
05	100.1	1.0	0.0	100.4	99.2	102.2	102.5	3.6	0.9	101.7	103.4	104.4
06	100.1	1.1	0.0	100.4	99.2	102.4	102.5	3.7	0.0	102.2	102.9	104.1
07	100.1	1.1	0.0	100.5	99.2	102.4	102.6	3.6	0.1	102.7	102.9	104.1
08	100.0	1.0	-0.2	100.6	98.7	102.4	102.8	3.7	0.2	103.3	102.9	104.2
09	100.0	0.7	0.0	100.7	98.7	102.6	103.7	4.1	0.9	103.8	104.6	104.9
10	100.0	0.3	0.0	100.8	98.7	102.6	104.6	4.6	0.8	104.4	105.8	105.9
11	100.2	0.3	0.2	101.1	98.7	103.2	105.0	4.7	0.4	105.5	105.4	106.5



Chungnam Economic Trends

부록

충남경기종합지수 구성지표 및 해설



이용자를 위하여

1. 자료를 이용하기 전에 부록을 참고하시기 바랍니다.
2. 충남경기종합지수(동행종합지수) 구성지표의 시계열자료는 불변 가격 기준으로 환산(실질화), 계절 및 불규칙 변동의 조정 등으로 작성기관에서 공표하는 원계열과 일치하지 않는 경우가 있습니다.
3. 충남경기종합지수(동행종합지수)의 최근 2~3개월 수치는 각각 잠정치입니다.
4. 본 책자에 사용되는 기호의 의미는 다음과 같습니다.
 - P : 정점 (Peak)
 - T : 저점 (Trough)
 - - : 해당사항 없음 (Not Available)
5. 현재 충남지역 경기종합지수는 동행종합지수만 작성되고 있으며, 선행종합지수와 후행종합지수는 향후 작성할 예정입니다.
6. 본 책자에 수록된 내용이나 경기종합지수에 관한 제안 또는 질의가 있을 경우에는 충청남도 경제정책과 및 충남발전연구원에 문의해 주시기 바랍니다.

문 의 처

답 당 기 관	답 당 자	연락처
충청남도 경제정책과	박 용 진	042-220-2667
충남발전연구원	백 운 성	041-840-1168

1. 동행종합지수 구성지표의 월별 추이

구 분	비농가취업자수		산업생산지수(2005=100)		대형소매점판매지수(2005=100)	
	천명	전월비(%)	지수	전월비(%)	지수	전월비(%)
2007 10	740.2	0.2	142.5	1.6	114.3	4.0
11	739.4	-0.1	144.5	1.4	115.0	0.6
12	742.6	0.4	146.7	1.5	112.6	-2.1
2008 01	748.6	0.8	148.4	1.2	113.8	1.1
02	754.7	0.8	150.7	1.5	116.5	2.3
03	757.7	0.4	152.5	1.2	120.4	3.4
04	758.2	0.1	153.1	0.4	121.4	0.9
05	757.3	-0.1	154.9	1.2	121.6	0.2
06	761.0	0.5	157.0	1.3	122.3	0.6
07	763.2	0.3	157.3	0.2	123.0	0.6
08	767.6	0.6	158.3	0.7	124.2	0.9
09	765.0	-0.3	159.3	0.6	122.8	-1.1
10	767.5	0.3	160.6	0.8	124.2	1.1
11	767.0	-0.1	158.1	-1.6	126.9	2.2
12	767.4	0.0	150.9	-4.5	127.5	0.4
2009 01	758.5	-1.2	146.5	-2.9	126.7	-0.6
02	752.0	-0.9	144.0	-1.7	122.7	-3.2
03	740.6	-1.5	143.7	-0.2	123.7	0.8
04	741.1	0.1	144.8	0.7	122.9	-0.6
05	742.1	0.1	149.8	3.5	125.5	2.1
06	747.0	0.7	160.5	7.1	126.6	0.9
07	744.4	-0.3	171.5	6.8	128.3	1.4
08	745.1	0.1	180.7	5.4	128.4	0.1
09	749.6	0.6	188.9	4.5	129.4	0.8
10	752.1	0.3	194.9	3.1	129.1	-0.2
11	751.6	-0.1	198.8	2.0	130.9	1.4
12	746.7	-0.6	202.2	1.7	131.8	0.6
2010 01	747.0	0.0	204.9	1.3	134.9	2.3
02	749.7	0.4	206.2	0.6	137.9	2.3
03	754.5	0.6	207.5	0.7	137.4	-0.4
04	759.9	0.7	208.6	0.5	134.5	-2.1
05	762.2	0.3	211.1	1.2	131.1	-2.5
06	764.2	0.3	214.0	1.3	132.3	0.9
07	765.8	0.2	215.6	0.8	135.6	2.5
08	765.9	0.0	219.3	1.7	135.5	-0.1
09	761.2	-0.6	221.5	1.0	133.1	-1.8
10	752.2	-1.2	224.8	1.5	129.6	-2.6

주 1) 각 구성지표 및 전월비는 계절요인 및 불규칙 요인을 제거한 수치로 통계작성기관에서 공표하는 원계열 및 계절조정 계열과는 차이가 있음.

2) 최근 2~3개월분은 잠정치임.

구 분	전력소비량		수출액(실질)		수입액	
	Mkw	전월비(%)	천불	전월비(%)	천불	전월비(%)
2007 10	2,376,576.3	1.0	4,330,716.6	1.5	2,029,233.9	0.3
11	2,404,047.0	1.2	4,449,412.8	2.7	2,021,654.0	-0.4
12	2,428,814.9	1.0	4,567,917.1	2.7	2,041,530.9	1.0
2008 01	2,452,476.0	1.0	4,471,625.0	-2.1	2,028,178.1	-0.7
02	2,476,855.0	1.0	4,416,259.7	-1.2	2,087,104.6	2.9
03	2,504,555.6	1.1	4,299,592.1	-2.6	2,128,318.6	2.0
04	2,513,877.6	0.4	4,164,586.0	-3.1	2,104,634.9	-1.1
05	2,531,722.8	0.7	3,989,557.6	-4.2	2,073,893.9	-1.5
06	2,544,882.6	0.5	3,766,086.4	-5.6	2,018,745.6	-2.7
07	2,564,587.0	0.8	3,708,525.5	-1.5	2,036,918.4	0.9
08	2,575,843.9	0.4	3,735,533.0	0.7	2,009,331.4	-1.4
09	2,581,603.7	0.2	3,793,343.2	1.5	1,995,849.9	-0.7
10	2,608,532.9	1.0	3,831,980.9	1.0	1,964,274.6	-1.6
11	2,599,474.0	-0.3	3,769,763.4	-1.6	1,956,496.6	-0.4
12	2,566,560.9	-1.3	3,625,334.0	-3.8	1,912,614.7	-2.2
2009 01	2,549,114.3	-0.7	3,502,779.5	-3.4	1,787,426.7	-6.5
02	2,533,706.6	-0.6	3,332,121.4	-4.9	1,740,353.6	-2.6
03	2,520,529.7	-0.5	3,255,402.3	-2.3	1,673,065.5	-3.9
04	2,516,291.3	-0.2	3,241,820.4	-0.4	1,608,383.9	-3.9
05	2,526,444.1	0.4	3,323,441.7	2.5	1,520,292.1	-5.5
06	2,573,990.6	1.9	3,512,169.1	5.7	1,508,080.4	-0.8
07	2,606,810.1	1.3	3,708,731.2	5.6	1,525,055.8	1.1
08	2,638,797.5	1.2	3,856,513.3	4.0	1,503,245.8	-1.4
09	2,676,825.7	1.4	3,957,885.4	2.6	1,520,592.9	1.2
10	2,713,673.6	1.4	4,079,897.9	3.1	1,534,191.4	0.9
11	2,762,826.2	1.8	4,204,613.9	3.1	1,551,117.5	1.1
12	2,814,552.7	1.9	4,360,568.8	3.7	1,559,523.0	0.5
2010 01	2,889,553.1	2.7	4,462,572.1	2.3	1,604,745.0	2.9
02	2,959,247.6	2.4	4,539,520.5	1.7	1,641,840.8	2.3
03	3,024,533.4	2.2	4,642,103.9	2.3	1,657,691.7	1.0
04	3,079,805.6	1.8	4,698,918.2	1.2	1,670,814.8	0.8
05	3,135,017.1	1.8	4,806,128.2	2.3	1,713,730.3	2.6
06	3,175,755.0	1.3	4,865,529.1	1.2	1,773,916.4	3.5
07	3,195,996.3	0.6	5,004,717.9	2.9	1,780,466.7	0.4
08	3,225,543.1	0.9	5,145,170.5	2.8	1,770,281.3	-0.6
09	3,253,605.0	0.9	5,229,340.8	1.6	1,773,739.4	0.2
10	3,277,683.5	0.7	5,274,583.0	0.9	1,779,339.1	0.3

주 1) 각 구성지표 및 전월비는 계절요일 및 불규칙 요인을 제거한 수치로 통계작성기관에서 공표하는 원계열 및 계절조정 계열과는 차이가 있음.

2) 최근 2~3개월분은 잠정치임.

2. 경기종합지수 주요용어 해설

충남경기종합지수 작성개요

1) 통계의 종류 및 승인번호

- 통계의 종류 : 일반, 가공통계
- 승인번호 : 제 21308 호

2) 작성연혁

- 2000. 7. : 통계작성 승인
- 2009. 4. : 통계작성 수정승인

3) 작성목적

- 생산, 투자, 소비, 고용, 무역 등 경제 각 부분의 지표 중에 경기를 잘 반영하는 주요지표를 선정, 이들의 움직임을 종합한 경기종합지수에 의하여 전체 경기의 변화방향, 국면, 전환점을 판단, 예측하기 위하여 작성
- 지역 경기상황을 종합적으로 파악하여 지역경기의 활성화 등을 위한 정책수립·평가 등의 기초자료 제공

4) 구성지표(6개)

- 비농가취업자수, 산업생산지수, 대형소매점판매지수, 전력소비량, 수출액, 수입액

5) 작성부문

- 동행종합지수, 구성지표의 전월비 증감율, 순환변동치

6) 작성주기 및 결과공표

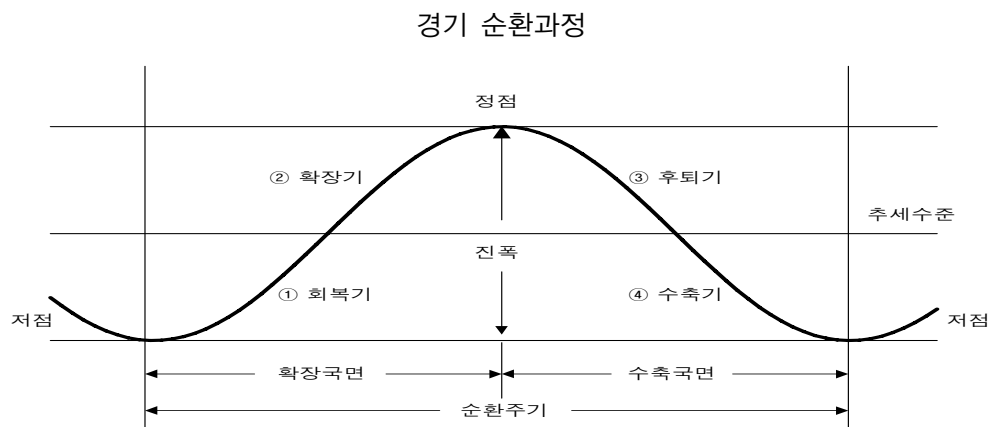
- 주 기 : 매월
- 공표방법 및 시기 : 보도자료·인터넷 게재 : 작성대상월 익익월 15일경
- 공표범위
 - 지역 : 충청남도
 - 내용 : 동행종합지수 및 구성지표

7) 기타 이용상의 유의점·제약요인

- 경기변동은 선행·동행·후행지수를 동시에 작성하여 종합적으로 파악하여야 하나, 동행지수만 작성하고 있어 전체적인 경기흐름을 파악하는 데는 한계
- 계절변동요인, 불규칙변동요인 제거 및 순환변동치 산출 등의 방법이 상이한 결과와는 차이가 발생할 수 있음

경기순환 국면

- 경기순환이란 총체적 경제활동이 경제의 장기 성장추세를 중심으로 상승과 하강을 반복하며 성장하는 현상을 의미
- 경기순환의 국면을 구분하는 방법에는 여러 가지가 있으나, 경기저점에서 정점까지를 경제활동이 활발한 확장국면, 경기정점에서 저점까지를 경제활동이 위축된 수축국면으로 나누는 이분법이 주로 이용
- 확장과 수축의 경기국면에서 저점에서 다음 저점까지, 또는 정점에서 다음 정점까지의 기간을 순환주기라고 하며, 순환의 강도를 의미하는 정점과 저점간의 차이를 순환진폭이라 함



기준순환일

- 기준순환일이란 국민경제 전체의 순환변동에서 국면전환이 발생하는 경기전환점을 의미
- 확장국면에서 수축국면으로 전환하는 경기정점과 수축국면에서 확장국면으로 전환하는 경기저점이 있고, 개별 경기지표에서의 전환점은 특수순환일이라고 함
- 일반적으로 총체적 경제활동 성장률이 2분기 이상 추세성장률을 상회하면 확장국면, 하회하면 수축국면으로 판단함
- 우리나라의 기준순환일은 통계청에서 GDP, 산업생산 등 개별지표와 경기지수의 움직임을 분석한 후 관련 전문가의 의견을 들어 사후적으로 발표하고 있고, 충청남도의 기준순환일은 통계청과의 협의 및 전문가의 의견수렴 등을 거쳐 GDP, 산업생산 등 개별지표와 경기지수의 움직임을 분석한 후 사후적으로 발표
- 충청남도는 지역단위로 경기동행지수를 개발한 이후인 1990년 1월 1일 이후 2007년 12월까지의 경기지수를 기초로 다음과 같이 기준순환일과 국면지속기간을 설정

충청남도 기준순환일과 국면 지속기간

구 분	기준순환일			지속기간(개월)		
	저 점	정 점	저 점	확장기	수축기	순환기
제1순환기	90.1	92.1	93.1	24	12	36
제2순환기	93.1	96.7	98.9	42	24	66
제3순환기	98.9	00.10 ¹⁾		26		

주) 1)은 잠정치임

경기순환과 경기지표의 변동요인

- 일반적인 경기지표는 아래의 네 가지 요소들이 포함되어 있음
 - 계절요인 : 일년동안 계절에 따른 주기적 변동
 - 불규칙요인 : 천재지변, 파업 등에 따른 단기적·우발적 변동
 - 추세요인 : 인구증가, 자본축적, 기술진보 등에 의한 장기적 변동
 - 순환요인 : 경기의 상승과 하강에 따른 변동하는 요인
- 경기분석에는 이들 요인 중 비경기적 요인인 계절 및 불규칙요인을 제거하고 추세·순환치 또는 순환변동치가 이용됨

순환변동치와 증감율

- 경기지표는 계절조정계열(추세·순환치)의 전월(기)비와 순환변동치, 원계열의 전년동월(기)비 등으로 표현할 수 있음
- 경기 국면과 전환점을 나타내는 순환변동치가 상승하면 경기의 확장국면, 하강하면 수축국면이 되며, 순환변동치가 가장 클 때가 경기정점, 가장 작을 때가 경기저점이라함
- 전월(기)비가 추세치 전월비를 상회하면 확장국면, 하회하면 수축국면, 통과할 때가 경기전환점이 됨. 전월비가 가장 큰 시점과 가장 작은 시점은 추세·순환변동치의 변곡점일뿐 경기전환점과는 무관
- 전년동월(기)비도 전월비처럼 추세치 전년동월(기)비와의 관계에 의하여 국면 및 전환점을 판정하며, 전년동월(기)비의 정·저점은 경기전환점과는 무관하며, 변곡점의 위치, 국면지속기간의 크기 등에 따라 그 위치가 정해짐

경기종합지수

- 경기종합지수는 경기변동의 국면·전환점과 속도·진폭을 측정할 수 있도록 고안된 경기지표의 일종으로, 지역경제의 각 부문을 대표하고 경기 대응성이 양호한 경제지표들을 선정한 후 이를 가공·종합하여 작성
- 충청남도에서는 우선적으로 동행종합지수를 작성·발표하고, 순차적으로 선행종합지수와 후행종합지수를 작성·발표할 계획으로 있음
 - **동행종합지수** : 공급측면의 생산지수, 노동투입량(비농가취업자수) 등과 수요측면의 수출액 등과 같이 실제 경기순환과 함께 변동하는 개별지표를 가공·종합하여 만든 지수로, 현재 경기상황의 판단에 이용
 - **선행종합지수** : 투자관련 허가·수주지표나 재고율, 통화량 등의 지표처럼 실제 경기순환에 앞서 변동하는 개별지표를 가공·종합하여 만든 지수로서 향후 경기변동의 단기에측에 이용
 - **후행종합지수** : 재고, 금리 등 실제 경기순환에 후행하여 변동하는 개별지표를 가공·종합하여 만든 지표로 현재 경기의 사후 확인에 이용

충남 경기종합지수 작성 계량기법

- 지역별 경기종합지수를 작성하기 위한 계량기법은 통계청의 작성방법을 기본 틀로 하고 있음

1) 개별 구성지표의 비경기적 요인 제거

- 경기종합지수의 작성에는 경기를 잘 설명할 수 있는 구성지표를 선정한 후, 첫 번째 단계로 개별 시계열자료의 비경기적 요인을 제거하기 위하여 계절요인은 X-12-ARIMA방법으로, 불규칙요인은 불규칙정도에 따라 3 또는 6개월 이동평균 방법을 이용하여 조정

- ① 개별 구성 지표들의 비경기적요인을 제거하기 위하여 계절조정(X-12-ARIMA) 및 불규칙조정(3또는6개월말항 이동평균)을 하여 추세순환계열($X_{i,t} = T_{i,t} \times C_{i,t}$)을 산출
- ② 구성 지표별로 전월대비 증감율(대칭변화율($Y_{i,t}$): symmetric percent changes)을 산출

㉠ 수준지표(level indicators)인 경우

$$Y_{i,t} = \frac{X_{i,t} - X_{i,t-1}}{X_{i,t} + X_{i,t-1}} \times 200$$

㉡ 비율지표(ratio indicators)와 영(0) 또는 음수가 포함된 경우

$$Y_{i,t} = X_{i,t} - X_{i,t-1}$$

여기서, $i = 1, 2, \dots, N(\text{구성지표}), \quad t = 2, 3, \dots, T(\text{시점})$

2) 구성지표의 표준화

- 구성지표의 표준화란 구성지표들의 특성에 따라 서로 다른 순환진폭(cyclical amplitude)을 가지고 있는데, 이러한 각 구성지표의 순환진폭이 평균적으로 모두 같아지도록 조정하는 것
- ③ 진폭(변동폭)이 큰 하나의 구성 지표에 의해 종합지수가 좌우되지 않도록 각 구성 지표의 대칭변화율($Y_{i,t}$)을 절대치평균인 표준화인자(S_i)로 나누어 표준화증감율($Z_{i,t}$)을 산출

$$Z_{i,t} = \frac{Y_{i,t}}{S_i} \quad \text{단, } S_i = \frac{\sum_{t=2}^T |Y_{i,t}|}{T-1} \quad (\text{표준화인자})$$

- ④ 표준화증감율($Z_{i,t}$)의 합을 구성지표수로 나누어 평균증감율(AC_t)을 산출

$$AC_t = \frac{\sum_{i=1}^N Z_{i,t}}{N}$$

3) 지수화

- 동행종합지수는 매월의 평균증감율을 누적하여 원지수를 계산한 뒤, 기준년도(2005년)로 조정하여 산출

- ⑤ 매월의 평균증감율(AC_t)을 누적하여 지역별 동행종합지수 원지수(RCI_t)를 산출(시작년월=100)

$$RCI_t = RCI_{t-1} \times \frac{200 + AC_t}{200 - AC_t} \quad \text{단, } RCI_1 = 100$$

- ⑥ 동행종합지수 원지수(RCI_t)를 기준년도(2005년)로 조정한 지역별 동행종합지수(CI_t)를 산출(기준년도=100)

$$CI_t = \frac{RCI_t}{BASE} \times 100 \quad \text{단, } BASE \text{는 기준년도의 } RCI_t \text{의 평균}$$

4) 경기순환 판단을 위한 보조지표

- 동행종합지수는 경제성장에 따른 증가추세와 경기의 상승·하강 움직임을 동시에 포함하고 있는데, 그 중 증가추세를 제거하고 경기의 상승·하강 움직임만을 추출하여 순환변동치를 산출
- 우리나라는 과거 고도성장의 영향으로 강한 추세를 가지고 있어 동행종합지수의 보조지표로서 추세를 제거한 순환변동치를 산출하여 현재의 경기국면과 전환점을 보다 명확하게 측정·판단하기 위해 사용되고 있음

- ⑦ 지역별 동행종합지수(CI_t)는 상승추세가 너무 강하여 지수 상에서 경기속도만 파악할 수 있으므로, 국면 및 전환점 등 경기순환과정을 파악하기 위해 순환변동치를 산출

$$C_t = \frac{CI_t}{T_t} \times 100$$

여기서, T_t 는 H-P 필터 방법으로 산출

흔들리는 산란율!

왜 ND 백신을 맞아도 산란율이 흔들릴까?



● 이제, 찾았다!

문제는 새로운 VII형 ND 바이러스의 전국적 만연-

달구방 N⁺는 새로운 VII형 ND 항원으로 제조되어
기존 백신보다 효과적으로 ND를 해결합니다.

- ✱ 변이주 VII(7)형 항원 함유 (ND 바이러스 KBNP-C4152주)
- ✱ 최첨단 역유전자기법으로 개발된 백신
- ✱ 국내 특허등록 및 국제 특허출원 (미국, 일본, PCT) 중

