

January
2011. 1

2011년 충청남도 경제도정 운영방향 / 충남 일자리 공시기본계획의 효율적 추진
경제동향 경기, 산업활동, 소비 및 물가, 수출입, 고용, 금융, 건설 및 부동산 / 경제일지 / 경제지표



충청남도

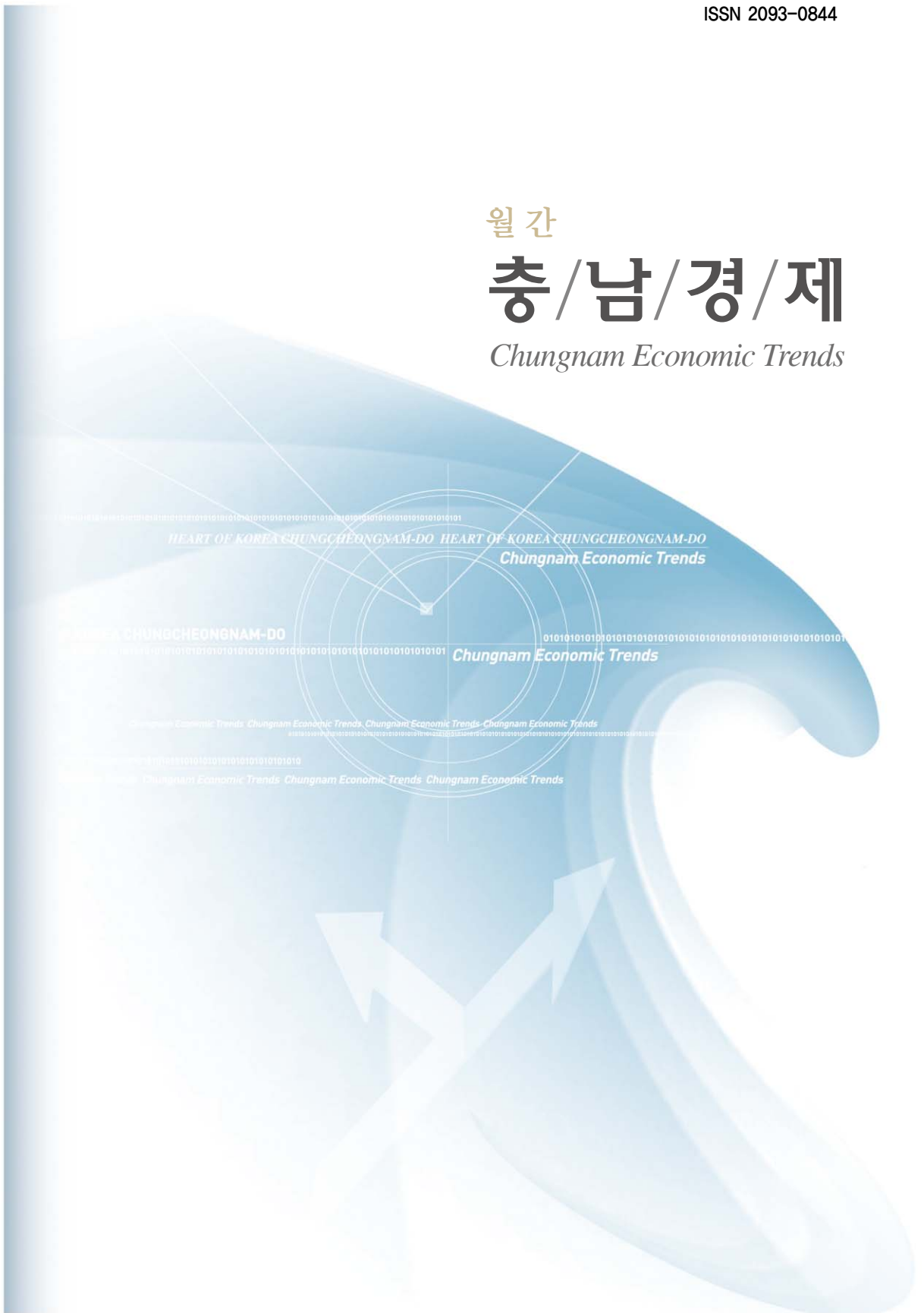


충남발전연구원

월간

충/남/경/제

Chungnam Economic Trends



2011년 1월호

발 행 인 안희정 · 박진도

편집위원장 권희태 · 성태규

편집위원 윤호익, 임재영, 고석철

집 필 진 총괄 백운성

경제동향 백운성, 신동호, 김양중, 임형빈, 김윤아

경제일지 김석필, 박용진, 김범수

발 행 처 충청남도 · 충남발전연구원

주 소 314-140 충청남도 공주시 금흥동 101번지

연 락 처 (041) 840-1114, 1168 팩스(041) 840-1189

월간 충남경제의 파일은 충청남도(<http://www.chungnam.net>)와

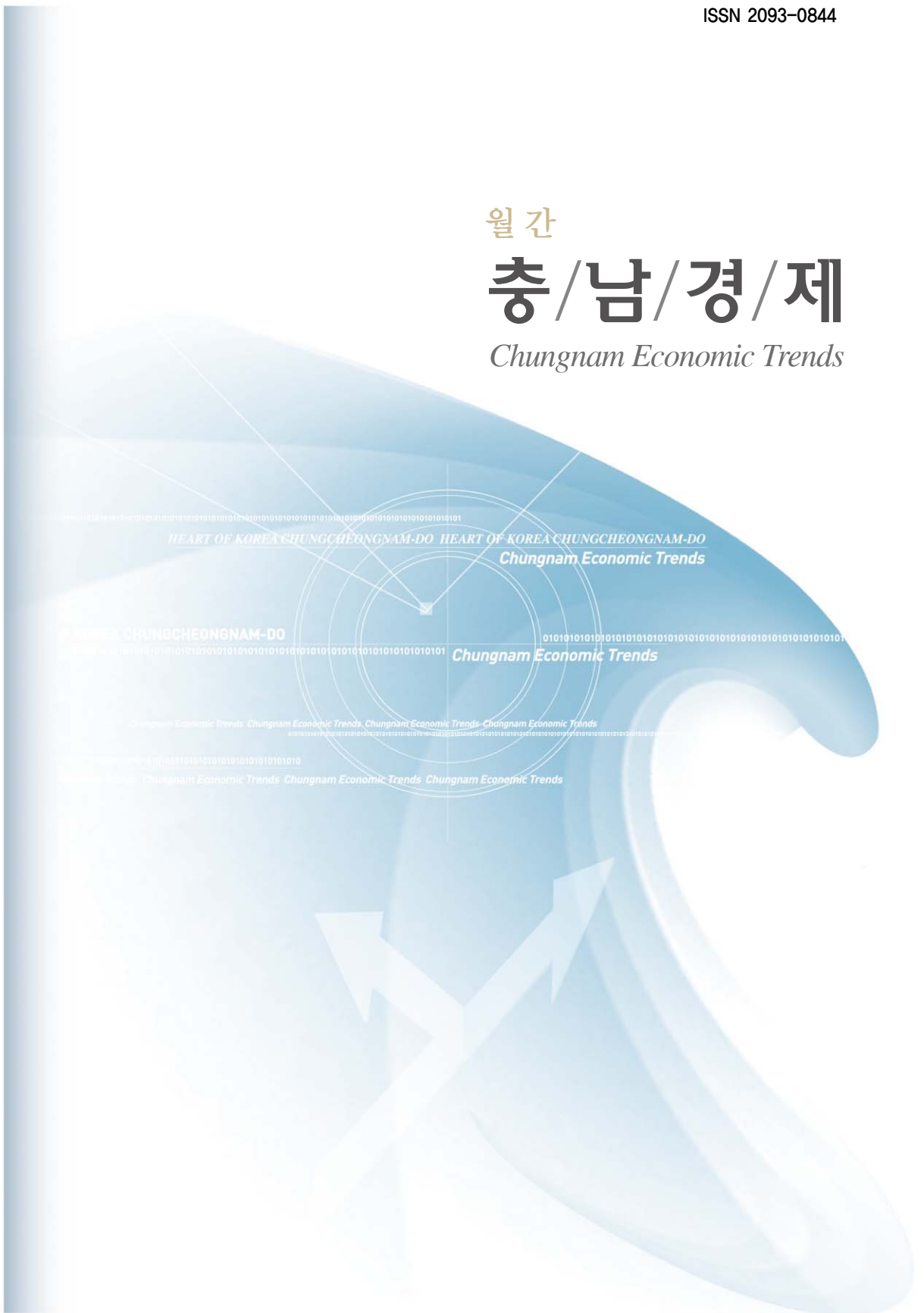
충남발전연구원(<http://www.cdi.re.kr>)홈페이지에서 다운로드하실 수 있습니다.

ISSN 2093-0844

월간

충/남/경/제

Chungnam Economic Trends





Chungnam Economic Trends

CONTENTS

ISSUE	2011년 충청남도 경제도정 운영방향	3
	충남 일자리 공시기본계획의 효율적 추진	23

경제동향	경제동향 (요약)	31
	1. 경기	5. 고용
	2. 산업활동	6. 금융
	3. 소비·물가	7. 건설·부동산
	4. 수출입	

경제일지	충남경제일지	53
-------------	--------	----

경제지표	1. 국내 주요경제지표	59
	2. 충남 주요경제지표	61
	3. 충남 부문별 경제지표	63

부록	1. 동행종합지수 구성지표의 월별추이	76
	2. 경기종합지수 주요용어 해설	78





Chungnam Economic Trends

ISSUE



2011년 충청남도 경제도정 운영방향

권 희 태 | 충청남도 경제통상실장

2011년 국내외 경제동향과 충청남도

지난 13일 한국은행 금융통화위원회가 기준금리를 전격 인상했다. 그동안의 관례로 본다면 1월부터 기준금리를 올린다는 것은 상당히 이례적인 일이다. 2008년 경기 침체이후 지난해를 거치면서 경기가 정상적인 국면에 진입한 것으로 평가되고 있고 최근 빠르게 상승하고 있는 소비자물가상승률을 감안하여 물가안정을 위한 단계라고 밝히고 있다. 돌이켜 보면 우리나라는 지난 2008년 경제위기이후 유럽의 재정위기, 세계경제의 더블딥(double dip)의 우려 등 세계경제의 불확실성속에서도 빠른 속도의 경제회복을 거쳐 정상적인 성장국면을 달리고 있다.

충청남도 역시 지난해 사상최고의 수출, 산업생산 등을 기록하며 빠른 경기회복을 이루었다. 다만 지난해 하반기 들어 다소 둔화되는 모습을 보이고 있지만 큰 하락세를 나타내지는 않고 있다. 2011년에도 역시 민간소비와 투자가 비교적 건실한 모습을 지속하는 가운데 완만한 세계경제 성장세를 바탕으로 수출의 증가세가 유지되는 등 지난해 나타났던 내수와 수출의 동반성장세를 유지할 수 있을 것으로 판단된다. 다만 우리경제의 성장속도가 잠재성장률 수준으로 점차 수렴함에 따라 2011년의 성장률은 4%내외를 보일 것으로 전망되고 있다. 충남은 대기업을 중심으로 수출의존도가 높은 특성을 가지고 있어 세계경제가 크게 둔화되지 않는다면 올해 역시 건실한 성장세를 이어갈 것으로 전망되고 있다. 충청남도 역시 그동안의 경험을 바탕으로 경제정책의 방향설정에 있어 대외여건의 불확실성에 적극적으로 대응하고 안정적 성장을 지속하기 위해 필요한 내부 여건을 확충하는데 초점을 맞춰갈 계획이다.

2011년도 주요정책 운영방향

내실있는 일자리 창출

그동안 일자리 창출에 대한 도정정책은 재정지원을 통한 한시적 일자리 창출에 국한되어왔던 측면이 강하다. 앞으로는 고용인프라 확충을 통해 안정적인 일자리 창출기반을 조성할 계획이다. 이를 위해 학교와 기업과의 일자리 미스매치를 해결하기 위한 다각적인 정책을 추진할 예정이며, 새로운 일자리 창출을 위한 충남형 사회적 기업 육성 등을 적극 추진할 예정이다.

① 지역고용통계에 기초한 일자리 미스매치 해소

지역의 고용안정과 새로운 일자리 창출을 위해 시·군별 경제활동인구(취업, 실업), 산업별 노동수요와 공급상황을 시계열적으로 관리 운영하는 고용통계관리를 체계적으로 관리·운영할 계획이며, 「일자리 종합센터」를 통해 대학, 민간 취업포탈, 훈련기관과 노동수요처인 道內 기업간 네트워크 구축, 맞춤형 구인구직 알선 정보를 제공할 계획이다. 또한 휴폐업 자영업자, 일용근로자, 경력단절여성, 장애인 등 취업 취약계층 대상 일자리 알선 프로그램을 운영할 계획이다. 또한, 맞춤형 직업훈련, 찾아가는 일자리 발굴단 운영, 동행면접, 소규모 채용박람회 개최, 장애인 고용 전문상담사 운영할 예정이다.

② 사회적 기업 성공모델 발굴 확산

사회적기업은 빵을 팔기 위해 사람을 고용하는 것이 아닌 사람을 고용하기 위해 빵을 파는 기업을 말한다. 그동안 충청남도뿐만 아니라 국가전체적인 차원에서 사회적기업 육성에 많은 노력을 해왔다. 올해부터는 사회적기업의 범위와 지원을 더욱 확대하고 이에 기반한 충남형 사회적 기업을 육성하기 위해 다각적인 방면으로 지원을 확충할 계획이다. 이를 위해 금년 1월부터 충남발전연구원에 사회적경제지원센터를 설치하고 창업 준비, 사업화, 마케팅 경영진단 등을 통해 자립기반 갖춘 20개 성공기업 육성할 예정이다. 또한 지역자원 활용 농산어촌형, 문화관광형, 폐자원 활용 신규 사업(마을기업, 커뮤니티비즈니스, 농어촌공동체회사 설립)을 발굴할 예정이다.

③ 실효성있는 청년실업대책 추진

충청남도는 청년실업에 대한 적극적 대처방안으로 「청년CEO 500 프로젝트」와 연계, 창업공간, 창업자금 제공, 체계적인 경영컨설팅 실시하여 금년 약 100개 기업 창업 목표로 추진하고 있다. 이와 함께 고용부문에 있어서도 청년고용 할당제, 산·학·관 지역인재 선순환 구조 정착하기 위한 다각적인 지원방안을 검토하여 추진할 예정이다.

기업하기 좋은 지역산업 인프라 구축

충남은 지난 2000년 이후 「기업하기 좋은 충남」이라는 캐치프레이즈 아래 기업들에게 수요자 중심적인 지역산업 인프라를 구축해왔다. 그러나 기업지원시책에 있어 상호 연계성이 부족한 단위 프로그램별 단순·공급자 중심 지원의 한계성을 가지고 있었다. 이러한 시행착오를 바탕으로 충청남도는 패키지 형태(성과 제고)의 지원과 수요자 중심 지원(홍보강화)을 강화 할 예정이다.

① 중소기업 토탈지원시스템 구축

그동안 자금, 판로, 수출, 지적재산, R&D, 경영컨설팅 등 프로그램별 지원시스템을 기업 단위 복합지원 시스템으로 전환하여 단위사업별이 아닌 기업의 성장단계별 맞춤형 지원을 조기에 정착시킬 계획이다.

먼저 「기업SOS충남넷」과 연계, 분산되어 있는 기업지원기관(道, 중기청, TP, 중진공, 신보, 경제진흥원) 기능을 기업차원에서 통합 처리할 수 있는 기반구축과 ON/OFF Line을 통해 각종 기업지원정보, 실시간 홍보보다 많은 이해관계자가 접근할 수 있는 정보전달시스템을 구축할 예정이다. 또한 지역내 경쟁력있는 「강소기업」을 육성하기 위해 종사자수 50~300명(매출 100~300억원) 규모의 기업을 선정하여 차별화된 자금, 판로, 인력, R&D, 경영컨설팅 지원을 통해 2014년까지 30개 기업을 충남의 대표 중견기업으로 성장시킬 계획이다.

② 「대·중소기업 동반성장」 분위기 확산

지난해 이명박 대통령의 주재로 개최된 「대·중소기업 동반성장 전략회의」 이후 대기업과 중소기업의 상생발전, 동반성장의 분위기가 사회적으로 조성되고 있다. 충

충남도 역시 대기업이 타 지역보다 많은 특성이 있으며, 이러한 대기업과 1차밴더, 2차밴더 등의 중소기업이 지역에 밀집해 있다. 특히, 전기·전자, 자동차 및 부품은 지역의 대표적인 전략산업이면서도 중소기업이 많은 특성을 가지고 있는 산업이다. 이를 위해 충청남도는 전기·전자, 자동차·철강, 유통, 건설 등 분야별로 道內 대기업과 협력업체 동반성장 협의체 구성, 정례 운영될 수 있도록 다각적인 지원방안을 모색하고 있다. 이를 위해 지난해에 이어 대·중소기업간 실질적인 상생·협력과제 도출, 동반성장협약 체결 등을 적극적으로 지원할 예정이다.

또한, 정부의 「대·중소기업 동반성장 대책」과 연계, 동반성장 문화의 확산, 공정거래기반 구축, 상생협력사업 발굴 등에 대해 민·관 합동으로 추진함으로써 기업하기 좋은 여건 조성에 노력하고 있다. 이와 함께 동반성장 신문고 설치, 실태조사, 납품단가 조정, 중소기업 기술 보호(구매조건부 기술개발), 중소기업 적합업종 설정, 인재유출 금지 등 실질적인 협력과 교류가 될 수 있도록 다각적인 지원방안을 모색하고 있다.

③ 충남형 투자유치상품 개발 및 계획입지 유도시스템 운용

전국 최고의 경제성장률을 보이며 성장하고 있는 충남은 지리적 이점으로 인해 그동안 수도권규제의 상대적인 반사이익을 받아 왔다. 이로 인해 북부권 지역은 자동차, IT등의 산업클러스터가 제모습을 갖추어져 있고 앞으로도 지속적으로 투자될 가치가 있는 중추지역으로 부상하고 있다. 그러나 그동안 국내·외 기업유치를 위해 개별입지 허용, 무분별한 난개발의 문제도 함께 초래되어 현재는 오히려 기업의 입장에서 고비용을 부담하거나 지역전체적인 사회적비용이 발생하는 문제 등이 초래되고 있다. 따라서 앞으로는 국내·외 기업 유치시 계획입지를 적극 유도하고 기존 개별산업단지의 집단화에 초점을 맞춰 정책을 추진할 계획이다. 또한 신규 기업입지에 있어 개별입지시 보조금 및 각종지원시책에 대한 페널티를 부과하는 방안도 고려하고 있어 기업하면서 정주하기 좋은 충남을 실현하는데 적극 노력할 계획이다.

이와 함께 지역의 균형적 발전을 위해 타 시도에 비해 충남의 비교우위를 바탕으로 한 투자유치 상품을 개발하여, 이를 바탕으로 북부권 산업의 체계적 정비와 상대적으로 낙후되어 있는 동남부 및 서남부 지역으로의 점진적 과급을 유도할 예정이다. 이로 인해 지역이 산업적 난개발이 아닌 체계적이면서도 균형적인 산업발전을 유도할 예정이다.

검토중인 투자유치상품(안)

- 보조금 + 기업입지지원 패키지 상품
 - 산업입지정보시스템 기업입장에서 재정비, 콜센터 운영
 - 기업수요에 부응한 맞춤형 산단 조성(미니산단 포함)
 - ※ 도로, 용수, 전력, 환경, 에너지 공급시설 지원
 - 기업지원 토털시스템 제공
 - ※ 산·학·연 맞춤형 인력양성, 정주환경개선(보육시설 포함), 판로, 자금 융자, 수출, R&D지원 특례 인정
 - 투자규모, 입지지역(낙후지역 우대), 기업규모에 따라 보조금 차등지원
 - 전문가그룹의 자문을 거쳐 「기업유치조례」 개정 - 제도화

신성장동력산업의 지속적인 창출

① 충청권 광역경제체제 구축

이명박정부 들어 지역산업정책의 큰 틀로 추진하고 있는 광역경제권체제 구축에 대해 충청권 3개 시·도는 적극적인 참여와 실질적인 상생발전방안을 모색하고 있다. 개별 지자체단위의 행정구역도 중요하지만 기업의 활동영역은 행정구역에 국한하지 않기 때문이다. 그동안 단일 지자체를 넘어 광역적인 협력에 대해서는 수많은 시도와 사업을 추진해 왔다. 그러나 시·도간의 이해관계 대립으로 인해 큰 성과를 내지는 못하였다. 금년에는 충청권 3개 시·도 및 광역발전위원회 등 관련 기관을 총망라하여 전문적이고 실무적인 광역협력사업을 발굴하고 이에 대한 추진도 적극 지원할 예정이다. 현재 충청권광역발전위원회와 충청권선도산업지원단에서 추진하고 있는 선도산업과 광역연계협력사업도 새로운 사업발굴과 상호연계를 더욱 강화하고 또 이를 지역내에 효과적으로 파급시킬 수 있도록 노력을 경주하고 있다. 이를 위해 대전, 충남·북이 각각 가지고 있는 자원(인력, R&D, 입지)의 효율적 결합을 통해 相生할 수 있는 프로젝트 발굴과 이를 통해 미래 충청권의 신성장동력으로 추진할 예정이다. 1차적으로 반도체산업에 기반한 2차 전지사업을 중심으로 추진할 예정이다.

② 10대 신성장동력 프로젝트 중 3개 과제 우선 추진

그동안 충남의 성장동력 산업은 디스플레이를 비롯한 전자정보기기산업, 자동차 및 부품산업이 주력 성장동력이었다. 그러나 국가 혹은 전세계적인 성장에 따라 주력

산업도 점차 변화하고 있다. 충청남도는 지난해 10대 신성장동력프로젝트를 발굴해 금년 3개 과제를 우선추진과제로 선정하여 육성할 계획이다. 먼저 플렉시블 전자소재 산업, 「Agrigento 충남」 실현을 위한 첨단농업, 그린자동차를 비롯한 저탄소 녹색성장 산업이 그것이다. 올해 3월말까지 충남TP 주관 아래 사업계획을 구체화한 다음, 중앙정부 공모사업 신청, 필요시 예비타당성 조사 병행하여 실질적이고 직접적인 산업육성을 추진할 계획이다.

2011년 충청남도 주요 핵심 경제정책

일자리 창출 및 취업지원 강화

① 충남형 사회적기업 육성

- 도 실정에 맞는 사회적기업 확대, 취약계층 일자리 확충
 - ※ ('10년) 17개 → ('11년) 50개('14년까지 200개 지정)
- 재정 지원(인건비, 사업개발비 등), 경영 컨설팅(충발연), 공공기관 우선 구매, 기업 결연 등 행·재정 지원으로 자립경영 유도
 - ※ 인건비 63만원/1인, 사업개발비 10백만원/1기업, 소상공인가금 30억원 배정

② 청년 실업 해소 지원

- (창업지원) 창업활동비, 창업 공간, 컨설팅, 자금융자 알선, 전방위적 행·재정 지원을 통해 창직·창업 유도
 - ※ 창업 100개(청년일자리 2,000개 창출), 소상공인가금 20억원 배정
- (고용촉진) 지역인재 우선 고용 및 청년고용 할당제 추진
- (인력양성) 디스플레이, 자동차 부품 등 전략산업분야 기술교육
 - ※ ('10년) 265명(1,449백만원) → ('11년) 400명(2,200백만원)

③ 지역공동체 일자리사업 추진

- 취약계층 및 청·장년실업자 대상, 친서민·지역주도형사업 추진
 - * 취약계층 집수리, 슬레이트 지붕개량, 재해 취약시설 정비 등
 - ※ ('10년) 3,810명(26,152백만원) → ('11년) 1,726명(8,562백만원)

④ 일자리 미스매치 해소

- 민간 취업포털 등과 통합네트워크 구축 운영
- 「일자리종합센터」를 통한 맞춤형 구인구직 알선
 - * 찾아가는 일자리발굴단 운영, 동행 면접, 구인구직 만남의 날 운영 등

⑤ 지역실정에 맞는 고용통계 인프라 구축

- 지역고용통계자료를 통한 일자리 창출사업 선택과 집중
 - 시군별·산업별 취업현황, 노동수요·공급 등 통계 작성
- 「충남통계자문회의」 운영 - 전문가(통계청, 고용센터, 교수 등) 참여

⑥ 노사화합을 통한 안정적 일자리 유지

- (노사민정협의회 운영 내실화) 정례(반기별) 운영, 노동현안 해결 및 협력사업 협의
- (협력적 노사문화 정착) 선진노사문화 모범기업을 지정, 현판 수여(5개 기업)

서민생활 안정

① 전통시장 활성화

- 시설현대화 : 29개소 186억원(주차장, 아케이드 설치 등)
 - ※ ('09) 15개소 → ('10) 12개소 → ('11) 29개소
- 경영혁신 추진 : 8억원(공동마케팅, 상인대학 운영 등)

② 중소기업 경쟁력 강화

- 중소기업공동도매물류센터」 건립(2개소)
 - ※ 천안 - 건축4,000㎡/70억원, 예산 - 건축1,254㎡/30억원
- 대규모 점포 등의 입점 제한 관련 시·군 조례 제정
 - ※ 전통상업보존구역(전통시장·상점가의 500m이내) 지정 및 입점제한
- 유통업구조 개선자금 지원 확대 : ('10)3억원→('11)10억원

③ 지방물가 안정관리 강화

- 지방공공요금 상반기 동결, 인상 시 인상률 최소화 및 하반기로 조정
- 개인서비스요금 안정, 「할인행사의 날」 및 「옥외가격표시제」 확대

에너지이용합리화

① 공공기관 에너지이용합리화 추진(341개 기관 - 道, 시군, 읍면동)

- '10 청사에너지 절감 인센티브로 청사 시설개선(4,257백만원)
- '11 지역에너지 절약사업 추진(3,371백만원)
 - * LED 조명등 및 에너지고효율기기 보급, 에너지절약 홍보(534백만원), 경로당 에너지 고효율기기 보급 추진(2,837백만원)
- 에너지절약형 청사 시설개선을 위한 ESCO 추진(10,000㎡이상)
 - * 지자체 공공청사에 대한 에너지진단 실시 및 시설개선 추진

② 범 도민 에너지 홍보 및 시책 추진

- 찾아가는 에너지 교실 및 캠페인, 촉진대회 개최(수시)
- 대형마트 에너지 절약 추진실적 평가(13개 마트)

③ 도서지역 전기공급 : 서천 유부도 63가구(4,065백만원)

* 해저케이블 1.8km(군산항 ↔ 유부도)

④ 도시가스 공급시설 확충 및 보급 확대

- 배관 : 1,330 → 1,440km, 수요처 : 364 → 394천가구
- 13개 시·군 공급 확대(배관연장 110km, 3만가구, 509억원)

⑤ 대산석유화학단지 네트워크 지속 추진

- 삼성토탈 발생 메탄가스 잉여분 인근 KCC에 공급(42백만m³)
 - ※ 250억원 LNG 수입 대체 효과
- 녹색정유 석유화학 정책포럼 운영(4회, 한국화학연구원 주관)

경제정책의 실효성 제고

① 지역경제 거버넌스 기능 강화

- 「충청남도지역경제협의회」 재편성
 - 유사·중복기능 참여 단체 조정(현행 65명 → 50여명)
 - 민간참여(역할) 확대, 전문가 자문단 운영
 - ※ 분과위 확대 : 3개 → 4개 분과(고용, 기업지원, 투자통상, 교육연구)

- 「충청권 경제포럼」 구성·운영
 - 충청권경제협의회 개편(위원 확대 45명→300명), 대전, 충남, 충북 윤번제 개최('11년 : 충남)
 - 조찬 세미나·토론회 등 운영방법 다양화, 기업 경영정보 교류 및 CEO 커뮤니티 형성

② 수요·공급의 소통 네트워크 확립

- (경제정보 제공) 주간 경제노트, 월간 충남경제 발간
 - 週刊 경제노트 : 중앙·他市道·기업 등의 정책·동향 제공
 - 月刊 충남경제 : 경제이슈, 분야별 통계, 일지 수록
- (실물경제교육 실시) 학생, 소외계층, 기업인 등 대상
- (충남경제연구회 운영) 경제 현안 및 과제를 중심으로 외부전문가 자문·토론(매월)

③ 향토자원 개발 및 통합 관리기반 구축

- 향토자원 D/B 구축, 핵심·유망 향토자원 선정(900여건)
- 비즈니스 코디네이터 운영(25명 이내, 생산·마케팅·기술개발 등 지원)
 - '비즈니스 코디네이터 양성' 공무원교육원 교육과정 신설(하반기)
- 향토자원 개발 및 육성을 위한 조례 제정
 - 종합계획 수립, 실태조사, 협의회 구성·운영 등 근거 마련

세계를 향한 교류협력 기반 확대

① 유럽지역과의 교류 협력 강화

- 도정 주요Project별 교류소재 발굴 및 성과중심의 교류 협력
 - 핀란드·독일(신재생에너지), 영국·이태리(사회적 기업), 덴마크(농정), 영국·독일(마을 만들기) 등
- 우크라이나 크림자치공화국 등과 신규 교류 모색
 - 농업·관광 등 교류개척, 「고려인」 등 민간교류 추진

② 개발도상국에 대한 지원사업 추진

- KOICA 등 「국제기구」를 활용한 호혜적 지원사업 참여
 - 개도국 지방정부부대상으로 농수산업 연수 및 새마을교육, 중고 컴퓨터 지원(캄보디아) 등
- 고려인(러시아), 조선족(중국) 등 재외 동포 지원

③ 수출시장 다변화를 위한 對중국과의 교류 확대

- 개혁개방의 시발지인 광둥성과 교류협정 체결('11.6)
- 중국경제(기업)의 흐름이 동부 연해권에서 중·서부 지역으로 이동
 - 서부지역 시장선점을 위한 칭하이성과 신규교류 추진

④ 백제문화를 매개로 한 일본과의 교류 확대

- 도지사 일본(구마모토·나라·시즈오카縣 등) 교류 순방
 - 「'11금산인삼엑스포」, 「제57회 백제문화제」 관광 세일즈
- 백제문화를 매개로 한 관광객 유치에 통해 블루이코노미 창출
 - 관광객 유치계획 : 2,447명('10) → 3,000명('11)

도정의 국제화 역량 강화

① 해외 교민과의 네트워크 구축

- 역량있는 해외교민 DB구축 및 On/Off라인을 통한 상시 관리
 - 뉴스레터·도정신문 주기적 제공, 지휘부 순방시 도정 설명회 등
- 해외 교민(교류)단체 등과 「청소년교류」 협력 추진 : 100명
 - 재독청청회(20명), 서북미청청향우회(40명), 도내청소년유럽연수(25명), 중국 헤이룽장성(20명)
- 고려인(러시아), 조선족(중국) 등 재외 동포 지원

② 2011 금산 세계인삼엑스포의 성공개최 지원

- 인삼교역관 전시 및 행사 공연 등 참가유치 지원
 - 주한 외국기관 등 교류 네트워크의 총체적 활용
- 인삼교역전 수출 상담회 성공 개최 지원
 - 유망 바이어 발굴 및 수출상담회(9.19.~) 참가 지원
- 외국인 관람객 유치 홍보(유치목표 36천명)
 - 해외사무소 및 교포언론사 활용 홍보, 해외교포 단체 참관 지원, 주한 외국기관 순회 홍보 등 전방위 노력

③ 도정의 국제화 역량 강화

- 공무원 공무원국외여행 추진(650백만원)

- 선진지 견학 등 해외 연수보다는 업무수행 출장 확대
- ※ 업무수행목적 출장비율 '10) 65% → '11) 70% → '12) 75%
- 국제전문관제 운영 내실화
 - 기구개편에 따른 전문직위 지정 보완(1월중)
 - 해외연수후 귀국 공무원 대상 국제전문관 지정 확대
 - ※ 국제전문관 '10) 11명 → '11) 20명 → '12) 30명

중소기업 수출역량 제고

① 전국 최초 「통상지원 정보관리시스템」 본격 운영

- 중소기업 관련 각종 수출정보·바이어 D/B화 관리, 수출진행상황 체크, 사후관리(Follow-up) 등 실질적인 수출지원

② 중소기업 해외마케팅 역량 강화

- 중소기업에 대한 실질적인 해외마케팅 지원 추진
 - 단순 보조금 지원방식과 일회성 판매전 형태 지양
 - 수출노하우 제공, 진성바이어 발굴 및 현지 시장진출 지원
- 도내 유망 중소기업을 발굴하여 수출 강소기업으로 육성
 - 해외무역사절단 운영(13회), 해외전시·박람회 참가(20회), 해외바이어 초청수출상담회(2회), 해외지사화사업(80업체), 해외시장조사지원(40업체), 수출보험·보증료 지원(130업체) 등
- 「충남우수상품 전시상담회」 자치단체의 해외마케팅 성공모델화
 - ※ 중소기업수출실적 및 목표 '10) 94억\$(잠정) → '11)(2월중 확정)

③ 중소기업 수출지원 및 인적 네트워크 강화

- 무역 실무능력이 부족한 중소기업에 대한 마케팅 교육 지원
- OKTA, 韓商, kotra 해외무역관 등 해외 인적 네트워크 활용
 - 유력 바이어 발굴·지원

④ 수출 강소기업 발굴 육성

- 수출 인큐베이터 역할 강화, 통상지원정보시스템 구축
- 단순보조금 지원 탈피, 수출노하우 습득지원(자립+성장)
 - ※ '10) 10 → '11) 25 → '12) 25개('14년까지 100개 목표)

수요자 중심의 투자입지 기반 마련

① 기업인이 선호하는 수요자 중심의 산업입지 공급

- 기업수요에 맞는 산업입지 공급으로 기업하기 좋은 환경 조성
- '11년도 산업단지 신규 지정(5개단지 3,000천㎡)
 - 보령 남부, KCC 서산, 연기 명학, 예산 신소재, 합덕 인더스파크
- 산업단지 인프라 확충을 통한 경쟁력 강화(34개소 1,589억원)
 - 진입도로 14/1,160, 공업용수 15/426, 문화재조사 5/3

② 투자기반 마련을 위한 외국인투자지역 지정

- 외국인 투자기업들이 선호하는 지역을 외국인투자지역으로 지정, 투자유치 기반 마련으로 투자유치 활성화
- '11년도 외국인 투자지역 지정 : 3개소 86천㎡(26천평)
 - 다우케미칼, 유미코아 외 1
- 사 업 비 : 376억원(국비 282, 도비 47, 시군비 47)
 - ※ 2011년도 현재 외투자지역 총 13개소(단지형 2, 개별형 11)

③ 「개별입지」를 「계획입지」로 유도 추진

- 난개발 제어시스템 마련 등 총체적 대응체제 구축
- 「난개발 방지 통합지침」 제정
 - 전문가, 관련부서 협의 후 통합지침(안) 마련
- 입지보조금 등 인센티브 제공 가이드라인 마련
- 법·제도 중앙 건의, 관련 부서간 총체적 대응
 - 공장입지 허가 면적, 심의기준 강화 등 제도개선 발굴
 - 시·군별 물량 배정 시 개별입지 면적 축소 등

④ 「농공단지 회생프로그램」 운영

- 노후 기반시설 개선사업 추진 : 24개 단지 46억원
 - 가로등·보도블럭 교체, 도로 덧씌우기, 관리동 개보수 등
- 오·폐수 처리시설 개선 국비지원 및 제도개선 지속 건의

지역에 도움이 되는 실리 중심의 투자유치 전개

① 지역 특성을 선도할 권역별 우량기업 유치

- 논산·부여·서천권, 청양·홍성·예산·내포시권 등 상대적 낙후지역 실정에 맞는 우량기업 유치
 - ▶ 1권역 : 청양, 예산, 홍성지역 ⇨ 기계, 식품바이오 분야
 - ▶ 2권역 : 논산(계룡), 금산, 서천지역 ⇨ 국방, 농산물 가공분야
 - ▶ 3권역 : 보령, 부여, 태안(안면도)지역 ⇨ 관광·레저 분야
 - ▶ 4권역 : 공주, 연기(행정도시)지역 ⇨ 바이오, 첨단과학 분야
 - ▶ 5권역 : 천안, 아산지역 ⇨ 반도체, 디스플레이 분야
 - ▶ 6권역 : 서산, 당진지역 ⇨ 철강, 자동차, 에너지, 물류 분야
- 지역소득과 연계한 5백만\$이상 외국기업 7개 유치
 - ※ 민선5기 총 30개 유치 : '10) 3 → '11) 7 → '12) 8 → '13) 8 → '14) 4개

② 투자기업에 대한 사후관리 강화로 지역기업 토착화

- 既유치기업의 철저한 사후관리로 지역기업 토착화 지원
 - 「기업하기 좋은 환경」 조성으로 기업의 공공서비스 혁신 주도
- 道內 입주한 176개 외투기업이 좋은 비즈니스 환경에서 기업 경영성과를 거둘 수 있도록 사후 지원 서비스 강화
- 협약체결 기업 1:1 담당자 지정(PM) 애로전담제 운영
 - 단지형 및 개별형 입주기업 분기별 현장 방문 애로처리
- 투자기업별 관리카드 작성 D/B화로 투자이행 가시화
 - ※ 외국인 직접투자의 상당수가 사후 지원활동을 통한 증액 투자

③ 對중국 투자선 확보 유치활동 강화

- 중국 외환보유고 2.7조\$(세계 1위), '09 대외투자 565억\$
 - 서방 선진 7개국(G7)에서 美·中 兩強 구도(G2) 변화
- 우리道 서해 연접지역 개발 프로젝트 중심 중국자본 유치
 - ※ 보령 머드랜드, 안면도 지포지구, 온양 중심 상권 등

④ 외국인투자기업 협의체 구성 운영

- 道內 소재 외국인 투자기업의 협의체를 구성·운영하여
 - 외국인 투자기업간 정보교류의 장 마련 및 집단적인 대화 채널 확보로 증액투자 유도

※ 既 구성된 「천안·인주 외국인투자지역 경영자협의회」 확대

- '11년 상반기 외투기업 협의체 구성 및 간담회 개최 추진
 - 협의회 정례모임을 통한 애로사항 청취 및 상호 정보 교류

⑤ 전략적·공격적인 투자유치활동 강화

- 전략적·공격적인 투자유치 활동을 통해 내실있는 기업을 우리 道로 유치, 지역경
기 활성화는 물론 고용확대 도모
- 간부진 해외순방 투자유치활동 전개(4회)
 - 투자유치 가시화를 위한 투자상담·투자협약체결
- 해외투자유치단 파견 유치활동 전개(6회)
 - 미국·일본 등 디스플레이 및 반도체 투자유치 상담
- 해외투자유치 설명 및 박람회 참가(4회)
 - 지식경제부, KOTRA, 외교통상부 등과 공동 설명회 참가

도내 중소기업 성장기반 조성

① 대·중소기업 동반성장을 위한 협력 강화

- 성과지표 : 50개 기업(대중소기업 동반성장 협약체결)
- 「충청남도 동반성장협의회」 구성 운영(1분기)
 - 구성 : 20~30명(대기업, 중소기업, 기업지원기관 등)
 - 기능 : 대·중소기업간 소통 및 민간 협력사업 발굴 추진
- 산업별 동반성장 분과위원회 구성 운영(2분기)
 - 구성 : 4개 분과위원회(제조업 2, 유통, 건설 분야)
 - 기능 : 산업분야별 대·중소기업간 구체적인 협력방안 논의
- 동반성장 지원·점검체계 구축 및 문화 확산
 - 기업애로 해소 및 동반성장 지원 신문고 설치 운영(기업SOS넷)
 - 동반성장 추진 실태조사·점검 및 평가(연 2회)

② 충남형 강소기업 육성

- 육성 목표 : 30개 업체(2011~2014년까지)
- 선정대상 : 기술력과 성장잠재력이 높은 부품·소재, 장비 생산업체 등 도내 유망·
벤처기업에서 선정

- 신청대상 : 제조업을 영위하고 도내에 3년 이상 소재한 기업
- 평가기준 : 재무성 + 기술성 + 수출 + 경영자 능력
- 자금, 기술(R&D), 우수인력, 국내·외 판로, 특허, 경영 컨설팅 등 중양과 연계한 Total지원체계 구축

중소기업 토털지원 서비스 확대

① 유동성 지원을 통한 중소기업 경쟁력 강화

- 성과지표 : 3,500억원(자금융자 추천비율 : 4,600억원의 76%)
 - ※ 금융위기 극복을 위한 한시적인 확장정책 기조 종료
- 지원규모 : 총 4,600억원(기금 2,500, 일반 2,100)
 - ※ '10년도 지원규모 : 5,100억원 (기금 2,150, 일반 2,950)
- 영세자영업자 및 서민계층 등 신용보증 공급(2,730억원)
- 햇살론 보증재원 출연(38.6억원)

② 중소기업제품 판로지원 강화

- 대형유통업체 및 대기업 판로 개척
 - 유통점 판촉전(수도권 3개 매장) 및 대기업 구매상담회(1~2회) 개최
- 전문 전시·박람회 참가 : 20개 업체(제품군별 3~5업체)
 - 국내 유명 전시·박람회 참가비 지원(150만원 한도/업체)
- 인터넷 쇼핑몰 입점 지원 : 20개 업체(옥션 등 유명쇼핑몰)
- 공공구매 촉진 및 이행력 강화를 통해 공공기관 판로확대
 - 총구매 예산의 87%(중기제품 공공구매 비율) ※ '10년 85%
 - 「공공구매 실무협의회」 활성화(정례화) 및 맞춤형 구매지원으로 공공기관 참여 확대

③ 기업애로 상시 지원체제 운영

- 성과지표 : 92%(기업애로해소 처리비율) ※ '10 : 89%
- 「기업SOS충남넷」 기능개선 추진('11.2월)
 - G4B(지정부) 등 중앙부처와 연계, 복합애로 협력 처리
 - 충남 비즈콜센터와 연계, 맞춤형 무료자문 실시
- 기업애로 현장 간담회 개최(분기별 1회 이상)
- 소규모 기업환경 개선사업비 지원(7개 시군 4억원)

지역균형 발전을 선도할 기업유치

① 전략 / 타겟기업 선정 국내기업 유치

- 성과지표 : 250개 업체(수도권 등 이전, 신증설 우량기업)
※ '10) 200개 업체 → '11) 250개 업체
- 기업유치 전담 T/F팀(17개팀/35명) 활동 강화
- 주요 지역별 타겟기업 선정 기업유치 설명회 개최(수도권)

② 지역여건을 반영한 선별적 기업유치

- 국내기업 유치의 서북부지역 쏠림 현상 개선, 낙후지역으로 기업유치 확대를 통한 도내 균형발전 실현
- 道 전략산업 우선 유치·지원을 통한 산업구조 경쟁력 강화
- 道內 산업단지 활성화를 위한 전략적 기업 유치
- 도청 이전 신도시의 기능강화를 위한 지식기반산업(연구소 등), 자연·인간친화적인 기업 집중 유치

③ 지방투자촉진 보조금 지역별 차등 지원

- 명칭변경 : 지방이전보조금 → 지방투자촉진 보조금
- 지방이전 보조금 + 지방 신증설기업(중소기업) 보조금
※ 기존 지방이전 보조금 중 고용보조금은 폐지(지경부)
- 사 업 비 : 300억원(국비 210, 도비 27, 시군비 63)
- 지역별 차등지원 및 중소기업 배려

구 분	매칭비율 (국비 : 지방비)	보조비율	해당지역	비 고
수도권 인접지역	60:40	입지20%, 설비투자 7% 교육훈련(60만원*6월)	천안, 아산, 당진	대기업은 입지보조금 미 지원 ※ 고용300인 이상
낙후지역	80:20	입지60%, 설비투자 15% 교육훈련(60만원*6월)	금산, 부여, 서천 청양, 예산	
일반지역	70:30	입지40%, 설비투자 10% 교육훈련(60만원*6월)	그 외 지역	

- 지원 타당성 검토, 심사공정성 강화를 통한 적격기업 선정

미래 신성장동력 창출

① 10대 프로젝트사업 추진(3개 과제 우선 선정)

- 1) 플렉시블 전자소자산업 육성사업
- 2) Agrigento 충남 실현을 위한 첨단농업 육성사업
- 3) 그린수송산업 육성사업(2차 전지사업 포함)
 - 사업예산 확보 방법(공모과제, 예비타당성) 검토 및 사업추진 구체화(국회의원, 포럼, 6~7월) ⇒ '12년 중앙부처 사업비 반영

② 산학연관 「신파트너십」 구축

- 함께 성장하는 新-파트너십 구축 운영
 - 분야별 산·학·연·관 전문가 네트워크협의회 구성 운영, 신기술·신상품·新경영기법 소개, 경영우수사례 등 정보 교류
 - 충남TP를 산학협력 지원 중추기관으로 쇄신
- 산학연관 정보교류 확산
 - Tech-Biz Market Zone 구축운영으로 기술이전 및 기업 상담 활성화(천안·아산역, 1명 상시 거주)
 - 전략산업관련 기업과 도내 관련학과 졸업생 및 전문계고 졸업생을 매칭하는 「지역인재 만남의 장」 운영(분기1회)
 - 기업애로를 현장에서 발굴 개선하는 네트워크매니저 양성(年 5명)
- 상생 협력 모델 발굴 등 新네트워크 활성화
 - 기업에 필요한 기술교류, 경영지원, 기술이전 사업화를 위한 정기 「기술장터」 개최 운영(격월제, 천안·아산 지역대학)

저탄소 녹색성장 기반 확충

① 그린카 인프라 구축 및 부품업체 고도화

- 그린카산업 육성 세부추진계획 수립('11.3), 지경부 공모 대응
 - 전기자동차 10대, 충전기 10대, 기술개발 10건, 인력양성 100명
 - 소요예산 : 750백만원(국비 325, 도비 245, 시군비 165, 자담 15)
 - ※ 전기자동차 보급 '10) 3대 → '11) 13대

② 신재생에너지 보급 확대

- 공공·복지시설 그린에너지 보급
 - 사업량 : 39개소(태양광 22, 태양열 8, 지열 8, 폐기물 1)
 - 사업비 : 8,696백만원(국비 4,348, 도비 54, 시군비 4,294)
 - ※ 道 및 시·군 청사 녹색에너지 시범 도입(17개 청사) : '10년 4, '11년 5, '12년 7)
- 그린 홈 보급 : 700호, 13,788백만원(국비 50%, 자부담 50%)
 - 자부담분 중 1호당 2백만원(도비 30%, 시군비 70%) 지원
 - ※ 지열에너지 시범단지 조성 : 아산 동화지구 전원마을(45호)
 - ※ 신재생에너지 생산량 '10) 2,800TOE → '11) 3,600TOE

③ 솔라 루프탑 프로젝트 추진(5개소 5MW, 250억원 - 민자)

- 공공기관·산업체 건축물 옥상 등 유휴공간에 태양광 설치
- 시설 소유주 장소 제공, 민간발전사 자본 투자
- 에너지 다소비업체 홍보 및 사업대상 지속적 추가 발굴
- 국토 난개발 방지 및 건축물 활용 태양광발전사업 활성화 기대
 - ※ '10) 1개소 1MW → '11) 6개소 6MW

기술융합 혁신체제 구축

① 산업집적지 경쟁력 강화사업지원으로 New IT 허브 구축

- 산업단지와 전략업종별 연계단지를 대상으로 산학연간 협의체(미니클러스터)를 구성, 산업단지 현안문제 해결 및 기업애로 해소
 - 거점단지 : 2개소(아산 국가산업단지, 천안 일반산업단지)
 - 연계단지 : 19개소(천안·아산 일반산업단지 5, 농공단지 14)
 - 미니클러스터 : 3개소(디스플레이, 산업소재부품, 농공단지)
- 주요 전략업종별 미니클러스터 구축 확대('10년 3개→'14년 7개)로 기업간 연계, 특화산업에 맞는 네트워킹을 통한 시너지효과 창출
- 생산기술 산업화, 토털마케팅, 공동 R&D사업, 산학연 네트워크 구축, 지식서비스 기관 유치, 글로벌 인재양성 등 지원(年 34억원)
 - ※ MC활동(과제발굴 등) '10) 246건 → '11) 300건

② 특허관련 전문가 Pool 구성(34명) 지식네트워크 구축 및 포럼운영

- 산업재산, 연구개발, 경영자문 등 전문가 컨설팅 상담(100건)
- 충남지식재산진흥종합계획 수립을 위한 포럼 개최(상반기)
- 지역기업의 기술권리화 및 사업화 애로사항 해결 지원
- 지식재산위원회(15명 내외) 구성 운영('11. 6)

③ 지식재산권 창출을 위한 기업 맞춤형 특허컨설팅 지원(450건)

- 기술개발 前단계부터 출원, 사업화까지 맞춤형 종합 지원
- 유망 중소기업 발굴 및 컨설팅 지원(5개 업체)
- ※ 특허컨설팅 지원 '10) 330업체 → '11) 450업체

지역전략산업 및 광역권 선도산업 추진

① 디스플레이산업 육성(40억원)

- 기업현장 맞춤형 전문인력 양성(500명)
- 장비활용·특허·컨설팅·마케팅 등 기술 및 정보지원(40업체)
- R&D클러스터 및 구축 장비활용률 제고(55% → 58%)

② 자동차부품산업 육성(60억원)

- 예산자동차센터 준공 및 장비구축 완료('11.4월 개소식)
- 글로벌 경쟁력 강화를 위한 기업경영정보시스템 구축(5개 기업)
- 산학연계 기업맞춤형 인력 양성(28개 과정 500명)
- 시제품제작, 기술정보서비스 지원으로 기업경쟁력 강화(4분야, 30기업)

③ 영상미디어산업 육성(11억원)

- 공용장비 활용 시제품 제작 지원(40건)
- 산학연계 현장(예비) 전문인력 양성(165명)
- 디지털콘텐츠 창업경진대회 및 페스티벌 개최(각 1회)
- 회원사 맞춤형 기술 및 정보 지원(35업체)

④ 농축산바이오산업 육성(16억원)

- 기업수요를 반영한 현장기술인력중심 전문인력 양성(400명)
- 회원사 제도를 운영하여 R&D 및 마케팅 역량 강화(50업체)
- 시험생산 및 분석 장비 제공(247대)

⑤ 충청권 선도산업(NEW IT, 의약바이오) 육성(776억원)

- 차세대 무선통신, 그린반도체, 의약바이오 허브, 신약실용화
- 지역혁신자원을 활용한 글로벌 경쟁력을 갖춘 유망상품 개발
- 사업기반이 미흡한 의약바이오 분야 기업참여 적극 유도

※ 고용창출 '10) 200명 → '11) 300명

충남 일자리 공시기본계획의 효율적 추진

신 동 호 | 충남발전연구원 연구위원

지역단위 고용정책 수립의 중요성 확대

- OECD LEED(Local Economic and Employment Development)는 최선의 지역발전전략으로 지역단위에서 노동수요를 확대시킬 수 있는 고용정책의 수립을 권고하고 있음
 - 구체적으로 지역고용정책의 핵심은 노동수요측면에서는 기업이 정신을 고취시키고, 신규 기업의 역내 유인 및 육성이 필요하며,
 - 노동공급측면에서는 노동시장으로의 진입과 재진입을 진작하는 지역단위(area-based)의 고용정책 구축을 권고하고 있음
- 더욱이 최근 들어 고용정책이 중앙에서의 국가 지배적 인력공급 정책에서 현장 중심인 지역중심 고용정책으로 변화하고 있는 추세임
 - 특히, 지역 제조업의 고용흡수력 감소, 지역산업구조 및 고용구조의 변화 등으로 지역 주민의 고용안정 도모를 통한 지역경쟁력 제고의 필요성이 제기됨
- 이처럼 지역에 기반한 고용정책의 중요성이 증대됨에 따라 정부는 지역의 산업구조 및 노동시장 변화에 따른 체계적인 일자리 창출계획을 수립하여 종합적이고 전략적인 사업추진을 통해 지역의 발전을 유도하고 있음

지역 일자리 공시제 도입 및 추진

- 고용부는 지역 일자리대책의 일환으로 민선 5기 지방자치단체장의 임기에 맞춰 「지역 일자리공시제」를 도입('10.7.21)
 - 동 제도는 지자체별 경제 및 고용여건의 편차가 커 중앙정부 주도의 일률적인 일자리대책으로는 지역 특성에 맞는 일자리 창출 및 고용서비스 제공에 한계가 있다는 문제인식에서 비롯됨
 - 그동안 지역고용심의회, 지역 맞춤형 일자리창출 지원사업 등 몇몇 지역 일자리대책이 추진되어 왔으나, 이들 사업은 주로 하드웨어적 기능에 머물고, 예산 규모도 적어 지방의 적극적 노력을 지원하는 데 한계를 노정함
 - 반면, 공시제는 지자체장이 선거직이라는 점에 주목하여 해당 지역의 주민들에게 자신의 임기 중에 추진할 일자리목표와 대책을 약속토록 한 후, 이를 책임있게 추진하도록 중앙정부가 적극 지원함으로써 효과를 극대화하고자 하는 것임
- 「지역 일자리 공시제」는 지방자치단체장이 해당 지역의 주민들에게 임기 중 추진할 일자리 목표 및 대책을 제시하고,
 - 중앙정부는 지자체의 일자리대책이 원활하게 추진될 수 있도록 컨설팅, 인센티브 등 지원을 하고, 그 추진성과를 확인·공표하는 지역고용 활성화 전략임
- 공시주체는 일자리공시제 참여를 희망하는 광역 및 기초 지자체장이며, 공시내용은 지자체장이 임기 중 달성하고자 하는 일자리목표와 그 목표를 달성하기 위해 추진할 구체적인 일자리 대책임
 - 각 지자체는 지역고용심의회, 지역 노사민정협의체 등 지역 내 고용관련 기구를 적극 활용하여 지역 특성에 맞는 다양한 일자리대책을 발굴하되, 타당성 있는 목표와 대책을 수립함

【일자리 목표】

- 공통지표 : 임기 중 달성코자 하는 연차별 ▲고용률 증가 및 ▲취업자 수 증가
* 기초지자체의 경우 통계인프라가 확충되는 '11년 이후 통계 목표 추가 제시 가능
- 개별지표 : 각 지자체 일자리대책의 개별 사업별 목표
(예 : 기업유치를 통한 일자리 000개 창출, 취업알선을 통한 000명 일자리 제공 등)

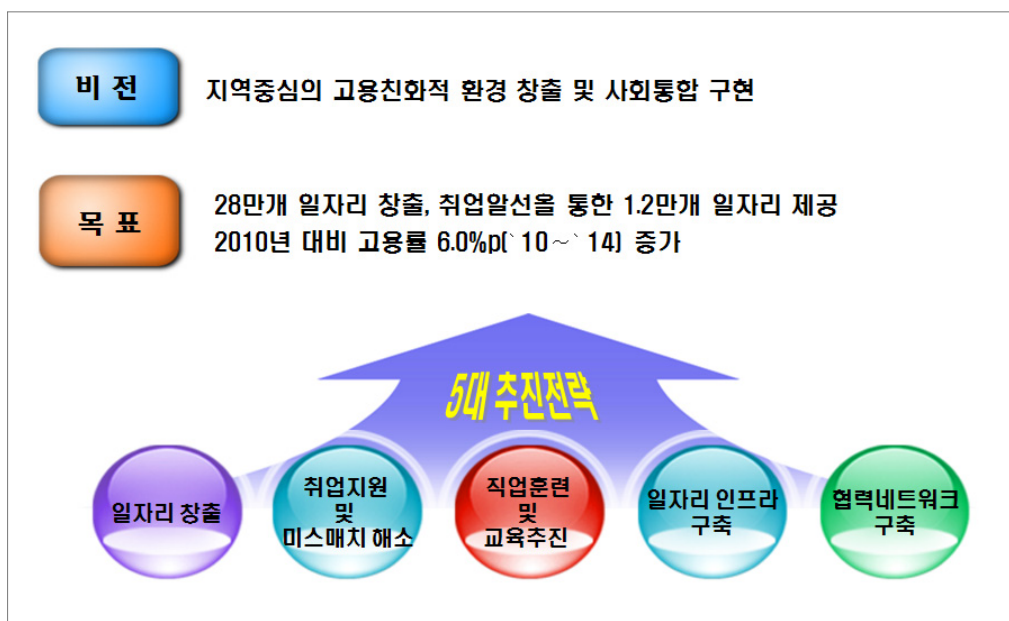
【일자리 대책】

- 지역 특성에 맞는 일자리 대책을 발굴·공시하되 ▲투자유치·전략산업 육성 등 일자리 창출 ▲일자리 유지 및 미스매치 해소 ▲직업능력개발 ▲일자리 인프라 구축 ▲유관기관 등 협력네트워크 구축·운영 등으로 구분

충남 일자리 공시기본 계획의 비전체계

- 충남 일자리 공시기본 계획의 비전 및 전략은 다음과 같음

충남 일자리 공시기본 계획 비전·전략



전략별 세부 추진방향

- 일자리 창출전략의 부문별 세부추진방향은 다음과 같음
 - 8개 부문에 걸쳐 총 65개의 일자리 창출사업을 추진하여 총 265,916개의 일자리를 창출할 계획임

부문	세부 추진방향
교육 · 문화 · 체육	• 유휴 지역인력의 사회참여 확대 및 일자리 기회 제공
취약계층	• 고용취약계층의 근로기회 확대 및 생산적 복지 실현 • 민간 주도의 사회적 기업 육성을 통한 지속적 일자리 제공
농업 · 농촌	• 일자리 취약지역민에 대한 일자리 기회 제공 • 저소득층을 위한 일자리 제공 및 생계지원
환경 · 생태	• 환경보호 및 재해예방 관련 일자리 제공
사회 · 복지	• 저소득실업자에 대한 일자리 제공과 생계지원으로 사회안전망 구축 • 저소득계층 자활사업 강화 및 사회취약계층 보호 일자리 지원 강화
SOC 및 지역개발	• 사회간접자본시설 및 대규모 지역개발사업을 통한 건설관련 일자리 제공 • 지역경제 전반적 경기부양과 연계한 관련분야의 일자리 파생
기업유치 및 전략산업	• 국내외 기업 및 민간자본 유치를 통한 신규 일자리 확대 • 전략 및 신성장 분야의 맞춤형 산업인력 양성과 연계한 일자리 창출
공공행정	• 청년층의 비자발적·한시적 실업해소 및 경력형성을 위한 일자리 창출

- 취업지원서비스 및 미스매치 해소전략의 부문별 세부추진방향은 다음과 같음
 - 3개 부문에 걸쳐 총 8개의 세부사업을 추진하여 총 13,460개의 일자리를 창출할 계획임

부문	세부 추진방향
청년창업 및 취업지원	• 청년층 예비 창업자를 위해 창업공간, 창업활동비, 교육, 컨설팅 등 창업지원프로그램 제공 • 도내 대학졸업 예정자 대상 창업동아리 지원, 창업교육, 창업대전 개최 등 '좋은 일자리(decent job)' 창출을 위한 창업붐 조성 • 청년취업지원 프로그램(청년고용할당제, 재학생인턴제, 채용보조금 지원)
미스매치 해소	• 실직자, 구직자, 전업희망자 등을 대상으로 기술대학, 직업기술학원, 기업과 연계한 취업교육 및 취업추진 • 충남 평생교육 인프라를 활용하여 직업 교육 및 훈련프로그램 실시 • 기업의 인력수요를 반영한 맞춤형 인력양성
구안구직 알선	• 기업체와 '만남의 날' 운영 및 채용박람회를 개최하여 원활한 구인 · 구직의場 마련 • 도내 시군별로 고용 허브(hub)기관(충남 일자리 종합센터) 운영

○ 직업훈련·교육추진전략의 부문별 세부추진방향은 다음과 같음

- 3개 부문에 걸쳐 총 5개의 세부사업을 추진하여 총 3,627명을 취업지원 할 계획임

부 문	개발방향
실업자 교육·훈련	<ul style="list-style-type: none"> • 사회적 취약계층 및 농어업인의 직업능력 개발·훈련 강화 • 취업에 필요한 자격취득 및 자립기반 구축
산업인력 양성	<ul style="list-style-type: none"> • 지역 산업체의 노동수요에 부합하는 인력양성 및 적기 공급 • 구인란을 겪고 있는 중소기업에 맞춤형 인력 공급
전문계고 직업훈련	<ul style="list-style-type: none"> • 전문계고 대상 외국어 능력과 기술력을 겸비한 기술인재 양성 • 외국 대학 및 기업과 연계한 해외 인턴십 프로그램 운영

○ 일자리 인프라 구축전략의 부문별 세부추진방향은 다음과 같음

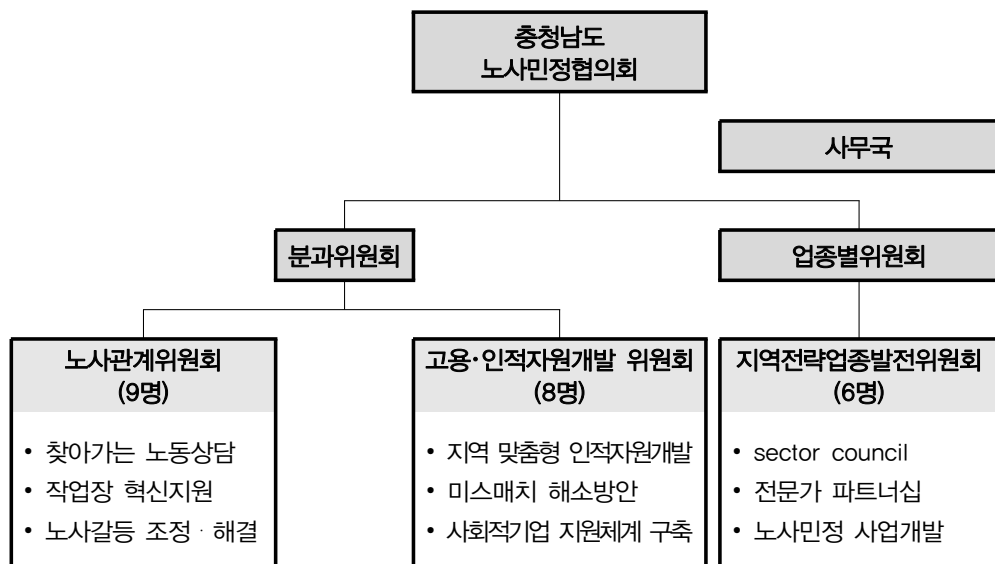
- 2개 부문에 걸쳐 총 3개의 세부사업을 추진하여 총 5,280개의 일자리를 창출할 계획임

부 문	구축방향
지역 밀착형 고용지원 인프라	<ul style="list-style-type: none"> • 구인·구직정보의 온라인 통합 및 one-stop 고용서비스 지원시스템 구축 • 일자리 발굴, 상담 및 취업지원, 사후관리 등 전 과정 밀착서비스 제공 • 사회적 기업육성을 위한 전담 지원기구 조직 및 네트워크 구축
취업 및 인력 양성 지원 인프라	<ul style="list-style-type: none"> • 기업 전문인력을 겸임교수로 초빙하여 맞춤형 인력양성 및 취업연계 • 대학-기업간 상호교류를 통한 고용 친화적 환경조성

○ 지역유관기관 협력네트워크 구축전략의 세부추진방향은 다음과 같음

- 일자리 공시제의 효율적인 추진을 위해 충남 노·사·민·정 협의체를 활성화하고, 청년 취업관련 관계 전문가, 교육훈련기관, 기업체 등이 참여하는 산·학·연·관·언 청년취업 네트워크를 구축하여 지역차원의 고용사업 활성화 도모

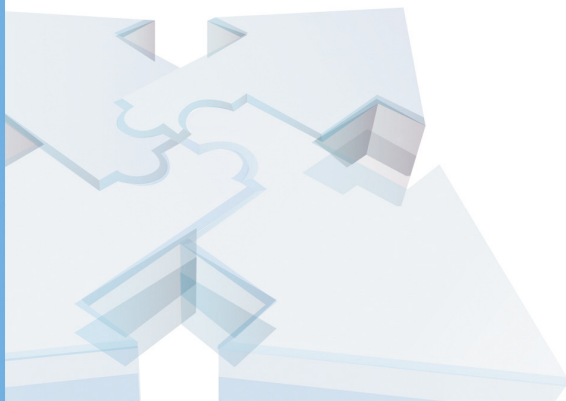
충청남도 노사민정협의회 조직도





Chungnam Economic Trends

경제동향



| 11월 시도별 주요 경제지표 |

구분	산업활동(계절조정)			소 비	물 가(12월)		대외거래		고 용		
	생산 지수	출하 지수	재고 지수	대형소매점 판매지수 (불변지수)	생활물가 지수	소비자 물가지수	수출액 (백만달러)	수입액 (백만달러)	경제활동 인구 (천명)	취업자 (천명)	실업률 (%)
전국	137.7	134.3	135.3	126.4	119.8	117.8	41,292	38,621	24,847	24,109	3.0
서울	94.4	93.4	136.5	133.6	118.7	117.0	4,083	9,504	5,194	4,981	4.1
부산	125.2	119.6	165.8	130.0	121.0	118.5	1,089	1,088	1,615	1,566	3.0
대구	129.5	128.1	144.6	97.1	119.5	117.2	471	297	1,224	1,179	3.7
인천	108.2	111.3	99.0	121.6	119.4	118.2	1,958	2,676	1,408	1,345	4.5
광주	156.5	155.8	93.9	133.5	119.0	117.3	1,211	476	674	659	2.3
대전	118.0	119.7	118.4	116.1	119.9	117.9	331	241	734	714	2.8
울산	115.6	118.7	116.0	119.0	121.1	119.2	6,391	5,793	559	542	3.1
경기	152.5	145.7	188.4	124.1	120.0	118.0	7,299	7,588	5,908	5,750	2.7
강원	121.7	121.4	154.3	137.2	119.2	117.3	140	108	704	692	1.7
충북	162.1	173.3	186.1	104.2	120.6	118.4	974	546	760	743	2.1
충남	226.0	207.8	169.4	121.5	120.3	118.5	4,664	2,148	1,020	995	2.4
전북	134.0	132.6	149.3	126.1	120.7	118.5	941	361	834	819	1.7
전남	122.6	122.9	102.1	137.2	120.3	118.5	2,520	3,216	904	887	1.9
경북	107.3	107.8	150.6	131.0	120.3	118.2	4,484	1,869	1,424	1,389	2.5
경남	145.0	153.2	127.4	137.6	120.8	118.7	4,723	2,691	1,588	1,556	2.0
제주	115.0	103.8	76.9	132.5	119.9	117.2	12	19	295	292	1.3

경제동향(요약)



- 12월 전국의 동행종합지수 순환변동치가 4개월 연속 하락 및 선행지수 역시 2개월 연속 하락세를 보이며 경기 둔화 추세를 나타내고 있음
 - 12월중 충남 경제는 동행종합지수 순환변동치가 3개월 연속 하락, 수출의 감소세 전환, 기업경기가 기준치를 하회함으로써 기업의 체감경기가 악화되었음
- 전월대비 산업활동과 대외거래의 악화, 물가상승이 지속되었으며, 고용사정은 다소 개선되어가는 추세임

경기

- 11월 경기동행종합지수는 전월대비 0.4% 하락한 132.8 기록
- 경기순환국면을 나타내는 동행종합지수 순환변동치 3개월 연속 하락세 지속
- 2011.1월 BSI는 제조업은 상승, 비제조업은 하락(제조업 95, 비제조업 84)
- 제조업에 비해 비제조업의 경기전망이 다소 부진할 것으로 전망

산업활동

- 11월 산업생산활동 전월대비 감소세를 지속(전월대비 생산, 출하, 재고 모두 감소)한 반면, 전년동월대비 증가세 지속
- 전월대비 생산지수 235.2(-1.4%), 출하지수 217.9(-0.8%), 재고지수 165.6(-0.4%)

소비 및 물가

- 11월 대형소매점 및 대형마트 판매액은 전월대비 4.3% 감소, 지수는 121.5 기록
- 12월 자동차등록대수는 834,391대로 전월대비 0.1%(900대) 증가
- 12월 중 소비자물가지수 118.5(+0.7%), 생활물가지수 120.3(+0.8%) 모두 전월대비 상승

수출입

- 11월 수출은 전월대비 6.6% 감소(46억64백만달러, 반도체 -6.1%, 평판디스플레이 및 센서 -9.2%, 석유제품 -24.7% 등)
- 수입은 전월대비 5.8% 증가(21억48백만달러, 원유 +5.6%, 석탄 -5.7%, 석유제품 +16.9% 등)
- 11월 무역수지는 25억 16백만달러 흑자

고용

- 11월 경제활동인구 전월대비 1.3% 감소, 경제활동참가율 0.4%p 증가(62.9%)
- 취업자 1.0% 감소한 99만5천명(사업·개인·공공서비스 +6.1%, 전기·운수·통신·금융업 +6.6%)
- 11월 실업률 2.4%로 전월대비 11.1% 감소, 실업자 25천명으로 전월대비 11.7% 감소

금융

- 11월 금융기관 수신, 여신 전월대비 증가
- 11월 금융기관 총 수신증감액 +2,415억원, 총 여신증감액 : +1,505억원
- 11월 어음부도율 0.22%로 전월보다 0.15%p 상승(천안, 홍성, 공주, 서산 지역 상승)
- 11월 부도금액 25억 4천만원으로 전월보다 18억 8천만원 증가(제조업, 건설업, 서비스업 모두 증가)

건설 및 부동산

- 11월 건축허가면적 전월대비 103.0%(813천²), 착공면적 43.3%(666천²) 각각 증가
- 12월 주택매매가격 지수 100.3로 전월대비 0.1%(주요 상승지역; 아산, 논산), 전세 가격지수 105.4로 전월대비 0.4% 상승(주요상승지역; 아산, 논산)

1. 경기동향

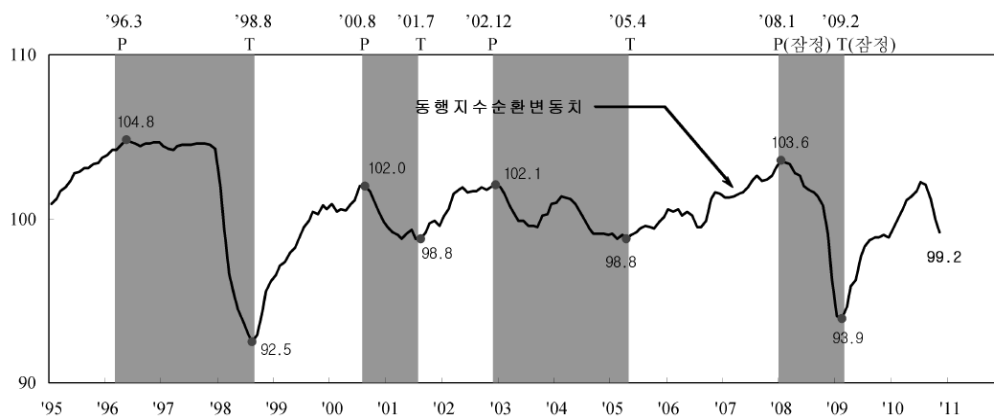
[전국 경기동향]

- 2010. 11월 전국의 **동행종합지수**는 서비스업생산지수를 제외한 모든 구성지표의 감소로 **전월대비 0.2% 하락**
- 현재의 경기상황을 보여주는 **동행지수 순환변동치**는 99.2로 전월보다 0.7p 하락

전국 동행지수 및 순환변동치

(2005=100)

구분	'10.4월	5월	6월	7월	8월 ^P	9월 ^P	10월 ^P	11월 ^P
○ 동행종합지수	130.1	131.0	132.0	133.2	133.6	133.0	131.8	131.5
· 전월비(%)	0.9	0.7	0.8	0.9	0.3	-0.4	-0.9	-0.2
○ 순환변동치	101.1	101.4	101.7	102.2	102.1	101.2	99.9	99.2
· 전월차(p)	0.5	0.3	0.3	0.5	-0.1	-0.9	-1.3	-0.7



- **선행종합지수**는 종합주가지수, 소비자기대지수가 증가한 반면 구인구직비율, 건설수주액, 기계수주액 등의 감소로 **전월대비 0.1% 하락**
- 향후 경기국면을 예고해주는 **선행지수 전년동월비**는 2.6%로 전월보다 0.8%p 하락

전국 선행종합지수

구분	'10.4월	5월	6월	7월	8월	9월 ^P	10월 ^P	11월 ^P
○ 선행종합지수	127.1	127.8	128.2	129.3	129.6	129.6	128.7	128.6
· 전월비(%)	-0.2	0.6	0.3	0.9	0.2	0.0	-0.7	-0.1
○ 전년동월비	8.6	8.0	7.1	6.8	5.9	4.9	3.4	2.6
· 전월차(%p)	-1.1	-0.6	-0.9	-0.3	-0.9	-1.0	-1.5	-0.8

자료 : 산업활동동향, 통계청.

[충남 경기동향]

- 2010. 11월 충남의 **동행종합지수**는 대부분의 구성지표가 하락하며 **132.8로 전월 대비 0.4% 하락**하며 지난 달의 하락세 지속
- 현재의 경기를 보여주는 **경기동행지수 순환변동치**는 **전월대비 0.7%p 감소**한 **100.3**을 나타내며, 하락세 지속
 - 경기순환국면을 나타내는 **동행종합지수 순환변동치**는 2010년 9월부터 3개월 연속 하락세 지속

동행종합지수 추이

(2005=100)

구 분	'10.4월	5월	6월	7월	8월	9월 ^p	10월 ^p	11월 ^p
○ 동행종합지수	130.4	131.2	132.3	133.1	133.6	133.6	133.3	132.8
· 전월비(%)	0.5	0.6	0.8	0.6	0.4	0.0	-0.2	-0.4
○ 순환 변동치	101.0	101.2	101.7	101.9	102.0	101.6	101.0	100.3
· 전월차(%p)	0.1	0.2	0.5	0.2	0.1	-0.4	-0.6	-0.7

주) p는 잠정치임.

- 11월 동행종합지수의 구성지표는 대형소매점판매지수가 4개월 연속 하락하고 있으며, 비농가취업자수 역시 3개월 연속 하락세를 지속
 - 비농가취업자수(-0.5%), 대형소매점판매지수(-3.3%), 수출액(-0.4%), 수입액(-1.6%) 감소
 - 산업생산지수(+0.8%), 전력사용량(+0.6%) 증가

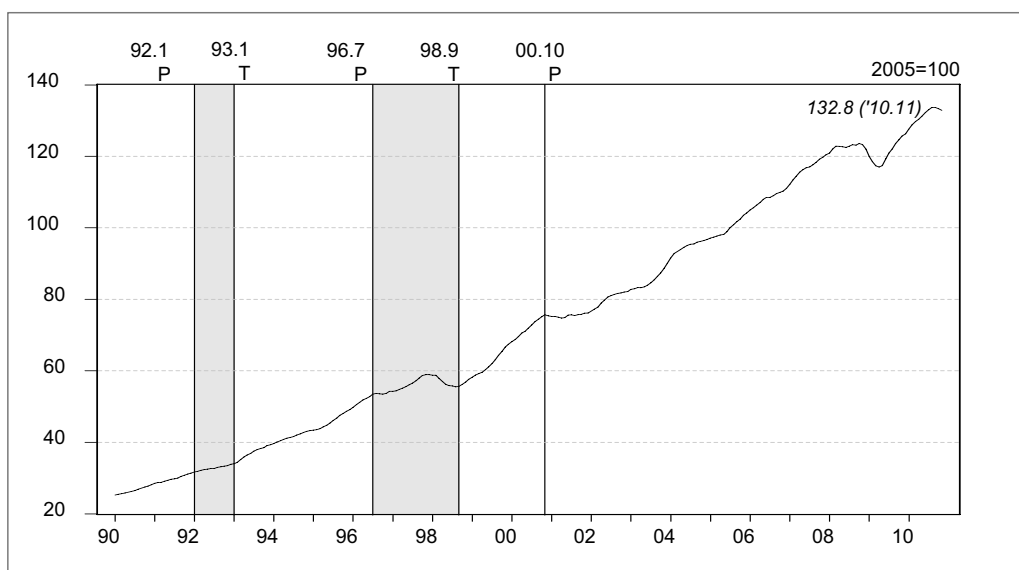
동행종합지수 구성지표의 전월비

(단위: %)

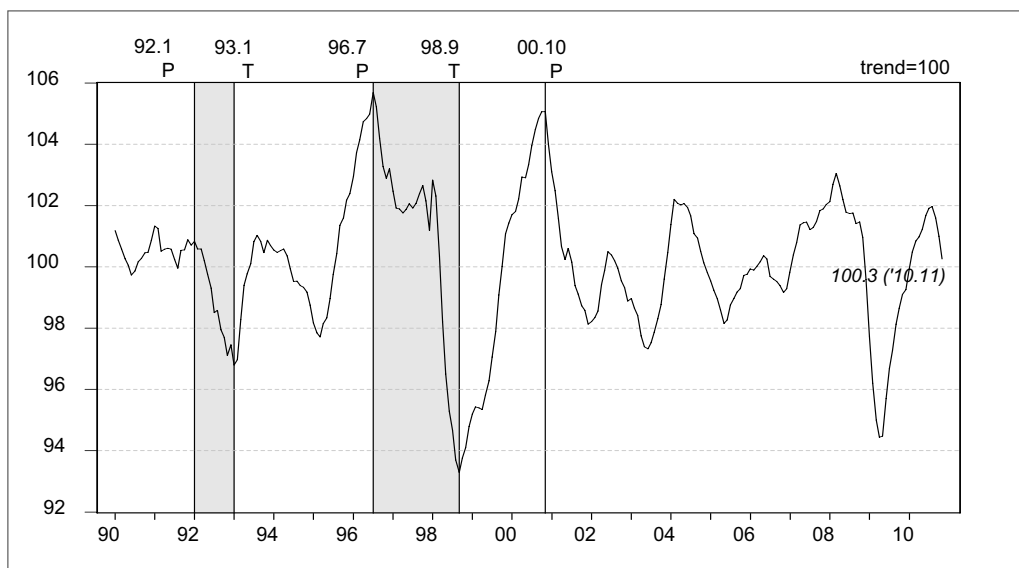
구 성 지 표	'10.4월	5월	6월	7월	8월	9월 ^p	10월 ^p	11월 ^p
비농가취업자수	0.7	0.3	0.3	0.2	0.0	-0.6	-1.2	-0.5
산업생산지수	0.5	1.2	1.3	0.8	1.7	1.0	1.5	0.8
대형소매점판매지수	-2.1	-2.5	0.9	2.5	-0.1	-1.8	-2.6	-3.3
전력사용량	1.8	1.8	1.3	0.6	0.9	0.9	0.7	0.6
수출액(실질)	1.2	2.3	1.2	2.9	2.8	1.6	0.9	-0.4
수입액(실질)	0.8	2.6	3.5	0.4	-0.6	0.2	0.3	-1.6

주) 증감률은 계절조정 및 불규칙 조정한 계열임.

충남 동행종합지수(Coincident Composite Index)



동행종합지수 순환변동치(Cyclical Component of Coincident CI)



[기업경기전망(BSI)]

- 2011. 1월 대전·충남지역의 제조업 업황 BSI는 95로 전월(95)과 동일, 자금사정 전망 BSI는 101로 전월(97)보다 4p 상승
- 2011. 1월 비제조업 업황 BSI는 84로 전월(95)보다 11p 하락, 자금사정전망 BSI는 85로 전월(91)보다 6p 하락
- 대전·충남지역 제조업 업황은 12월에는 다소 개선, 자금사정은 12월에 이어 1월에도 개선되는 것으로 전망되었으며, 비제조업 업황은 1월에도 부진, 자금사정은 12월에는 다소 개선되었으나 1월에는 부진할 것으로 전망

제조업의 주요 실적 BSI 추이

구분	'10.7월	8월	9월	10월	11월	12월	'11.1월	전월대비 변동폭
기업경기	98	100	98	99	100	95	95(92)	0(+1)
매출	116	112	113	114	112	108	112	+4
생산	115	114	112	110	114	110	107	-3
신규수주	110	110	110	105	106	100	105	+5
채산성	93	94	93	92	92	88	88	0
제품재고	99	100	98	102	102	101	99	-2
인력사정	89	86	88	84	86	91	92	+1
자금사정	95	93	95	99	92	97	101	+4
외부자금수요	115	111	114	120	117	118	119	+1
자금조달사정	99	93	95	100	94	96	100	+4

주: ()내는 전국 기준.

비제조업의 주요 실적 BSI 추이

구분	'10.7월	8월	9월	10월	11월	12월	'11.1월	전월대비 변동폭
기업경기	90	85	78	86	85	95	84(87)	-11(-5)
매출	94	92	91	100	95	95	91(95)	-4(-7)
채산성	90	89	86	88	90	94	89(90)	-5(-4)
인력사정	94	97	97	93	93	91	86(94)	-5(+3)
자금사정	90	94	89	94	87	91	85	-6
외부자금수요	118	116	115	116	114	109	116	+7
자금조달사정	97	98	91	95	87	93	85	-8

주: ()내는 전국 기준.

$$BSI^*(\text{Business Survey Index}) = \frac{(\text{긍정적인 응답업체수} - \text{부정적인 응답업체수}) \times 100}{\text{전체응답업체수}} + 100$$

* BSI가 기준치인 100인 경우 긍정적인 응답업체수와 부정적인 응답업체수가 같음을 의미하며, 100이상이면 경우에는 긍정응답업체수가 부정응답 업체수보다 많음을, 100이하인 경우에는 그 반대임을 나타냄.

자료: 대전·충남지역 기업경기 및 자금사정 조사결과, 한국은행 대전충남본부.

2. 산업활동

[산업생산 동향]

- 2010. 11월 충남의 광공업생산은 전년동월대비 15.0% 증가, 전월대비 1.4% 감소
 - 식료품, 비금속광물제품 등의 업종에서 감소하였으나, 영상·음향 및 통신, 기계 및 장비, 제1차금속, 의약품 등의 업종에서 증가

(2005=100.0, %)

구분	2009년	2010년					
	11월	6월	7월	8월	9월 ^P	10월 ^P	11월 ^P
산업생산지수	204.6	222.7	223.0	227.2	222.2	242.1	235.2
전년동월비	37.2	20.2	13.4	16.3	3.0	17.6	15.0
전월비	-1.8	3.3	-0.2	4.9	-1.0	-0.3	-1.4

자료 : 광공업생산동향, 충청지방통계청.

- 전년동월대비 주요업종별 증감(%)

[증가업종]

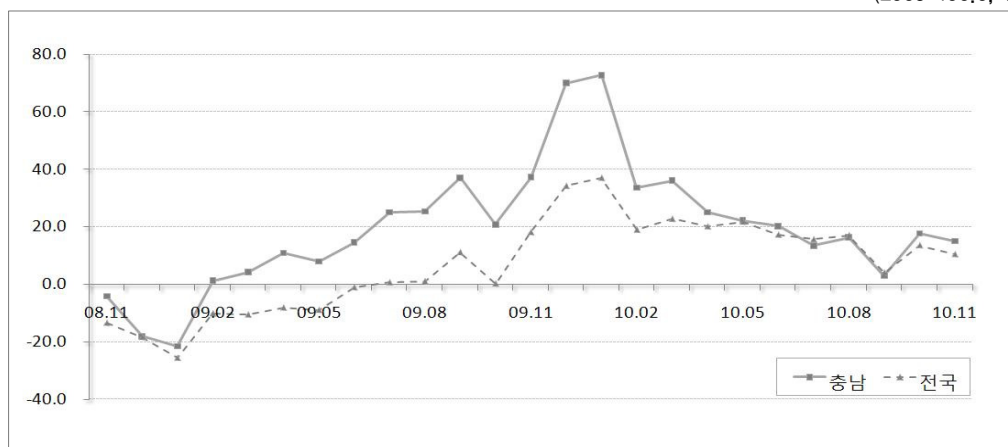
- 영상음향및통신(+14.4) : TV용LCD, 노트북용LCD, 백라이트유니트, 에폭시인쇄회로기판 등
- 기계및장비(+59.0) : 평면디스플레이제조장비, 열처리로 및 전기로, 반도체공정장비 등
- 제1차금속(+48.4) : 아연도강판, 냉연강대, 석도강판, 주물 등
- 의약품(+38.8) : 의약품

[감소업종]

- 식료품(-6.5) : 국수, 건강보조식품, 가공차, 밀가루 등
- 비금속광물제품(-4.1) : 액정모니터유리, 건축용가공석제품, 드라이폴탈 등

전국 및 충남 산업생산지수 전년동월비

(2005=100.0, %)



[출하 동향]

- 2010. 11월 충남의 출하는 전년동월대비 15.9% 증가, 전월대비 0.8% 감소
 - 의료정밀 및 광학기기, 자동차 등의 업종에서 감소하였으나, 영상·음향 및 통신, 기계 및 장비, 석유정제품, 전기장비 등의 업종에서 증가

(2005=100.0, %)

구분	2009년	2010년					
	11월	6월	7월	8월	9월 ^P	10월 ^P	11월 ^P
출하지수	188.0	204.5	202.1	208.3	207.5	220.7	217.9
전년동월비	34.9	19.2	14.2	19.5	5.9	16.9	15.9
전월비	-1.5	3.7	-0.3	5.2	1.9	-3.1	-0.8

자료 : 광공업생산동향, 충청지방통계청.

- 전년동월대비 주요업종별 증감(%)

[증가업종]

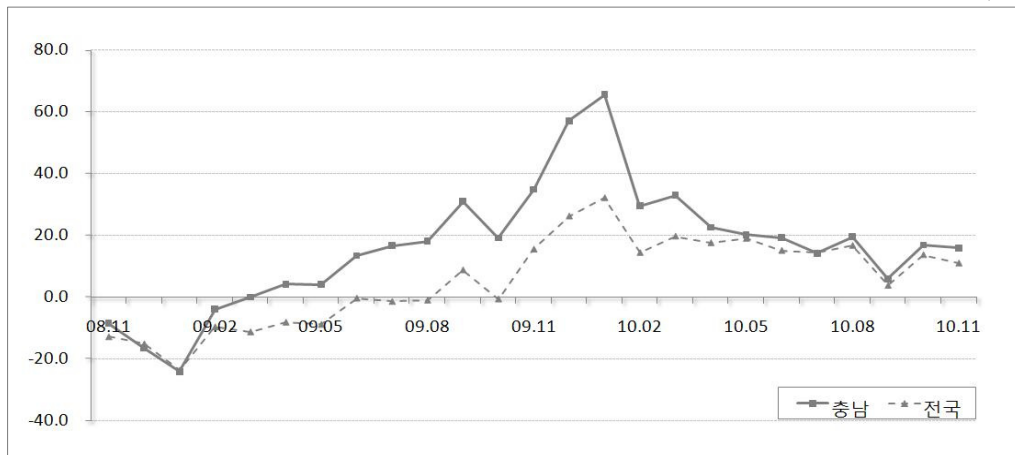
- 영상음향및통신(+15.3) : TV용LCD, 노트북용LCD, 백라이트유니트, PDP 등
- 기계및장비(+76.8) : 평면디스플레이제조장비, 열처리로 및 전기로, 감속기 등
- 석유정제품(+29.5) : 나프타, 경유, 등유, 부탄가스 등
- 전기장비(+35.6) : 배전반, 소형2차전지셀, 리튬2차전지팩, 차량조명등 등

[감소업종]

- 의료정밀및광학(-68.1) : 광선치료기, 무선원격조절기, 안경렌즈, 의료처치기구
- 자동차(-2.0) : 중형승용차, 동력전달장치, 제동장치, 자동차용내연기관

전국 및 충남 출하지수 전년동월비

(2005=100.0, %)



[재고 동향]

- 2010. 11월 충남의 재고지수는 전년동월대비 37.3% 증가, 전월대비 0.4% 감소
 - 식료품, 의복 및 모피 등의 업종에서 감소하였으나, 영상·음향 및 통신, 자동차, 기계 및 장비, 제1차금속 등의 업종에서 증가

(2005=100.0, %)

구분	2009년	2010년					
	11월	6월	7월	8월 ^P	9월 ^P	10월 ^P	11월 ^P
재고지수	120.6	162.6	176.8	171.9	156.7	168.8	165.6
전년동월비	-17.3	32.8	41.0	25.7	21.7	35.3	37.3
전월비	-2.2	6.0	6.1	-2.1	-7.6	7.2	-0.4

자료 : 광공업생산동향, 충청지방통계청.

- 전년동월대비 주요업종별 증감(%)

[증가업종]

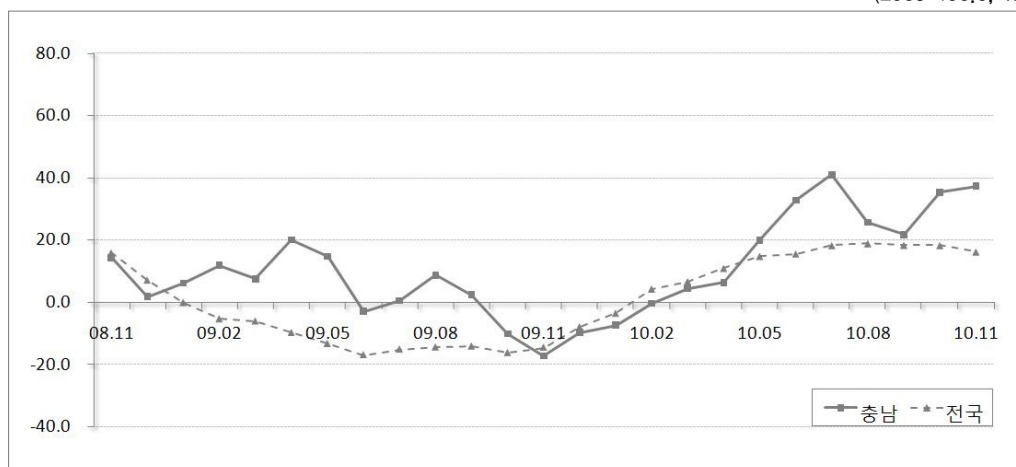
- 영상음향및통신(+83.3) : TV용LCD, 모니터용LCD, 노트북용LCD, 에폭시인쇄회로기판 등
- 자동차(+99.1) : 대형승용차, 중형승용차, 동력전달장치, 기관용부품 등
- 기계및장비(+104.3) : 공기청정기, 차량용에어컨, 패키지형에어컨, 베어링 등
- 제1차금속(+25.5) : 냉연강대, 빌렛, 철근, 동관 등

[감소업종]

- 식료품(-13.8) : 국수, 아이스크림류, 건강보조식품, 김치 등
- 의복및모피(-12.7) : 스타킹

전국 및 충남 재고지수 전년동월비

(2005=100.0, %)



3. 소비 · 물가

[소비]

- 2010. 11월 충남의 대형소매점 경상판매액은 81,095백만원으로 전월대비 6.7%, 전년동월대비 7.4% 각각 감소, 지수는 121.5 기록
- 내구재, 준내구재 증가, 비내구재의 감소로 인해 대형마트 경상판매액은 전월대비 0.5% 감소, 전년동월대비 2.6% 증가

[전월비 주요 상품군별 증감(%)]

- 내구재(+6.0) : 가전제품(+12.8), 가구(-5.2), 컴퓨터(-4.5)
- 준내구재(+0.1) : 의복(+7.3), 신발(+4.4), 운동·오락(-13.5), 기타(-5.6)
- 비내구재(-1.9) : 화장품(+3.3), 음식료품(-1.6), 기타(-9.0)

대형소매점 판매동향

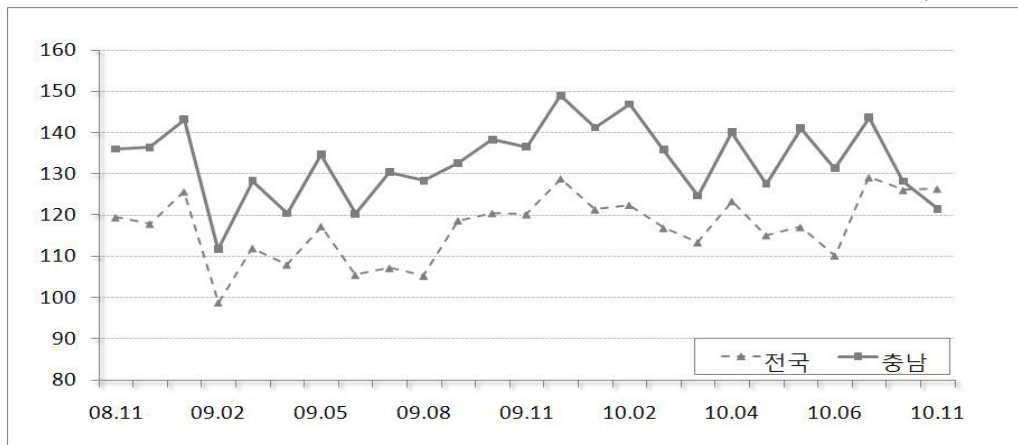
(경상금액, 단위 : 백만원)

구 분	2009년	2010년					증감률	
	11월	8월	9월	10월 ^p	11월 ^p		전년동월비	전월비
전 국	4,654,969	4,385,218	5,306,334	5,124,550	5,074,820		9.0	-1.0
충 남	147,437	157,006	176,061	148,625	142,293		-3.5	-4.3
대형소매점	87,789	87,203	98,800	87,095	81,095		-7.4	-6.7
대형마트	59,648	69,803	76,561	61,530	61,198		2.6	-0.5

자료 : 대형소매점 판매동향, 충청지방통계청.

전국 및 충남 대형소매점 판매 지수

(2005=100)



주 : 대형소매점 불변지수

[자동차 등록]

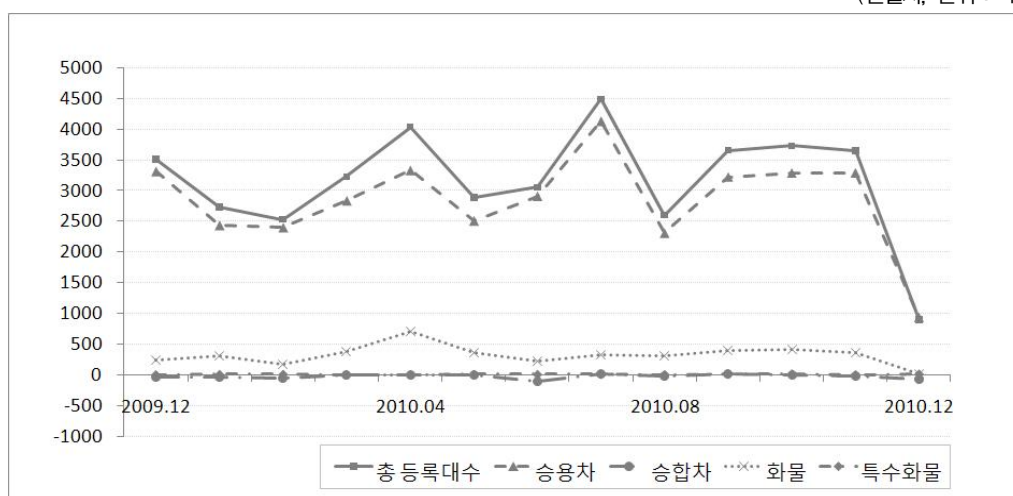
- 2010.12월 충남의 자동차등록대수는 834,391대로 전월대비 0.1%(900대), 전년동월대비 4.7%(37,473대) 각각 증가
 - 차종별로는 전월대비 승용차(+0.2%), 화물차(0.0%), 특수화물차(+0.6%)는 증가한 반면, 승합차는 (-0.1%) 감소
 - 전년동월대비 승합차(-0.5%)는 감소한 반면 승용차(+6.1%), 화물차(+2.1%), 특수화물차(+4.8%) 등록대수는 증가

충남지역 자동차 등록현황

구분		2009년	2010년				증 감	
		12월	9월	10월	11월	12월	전년동월차	전월차
합계		796,918	826,121	829,848	833,491	834,391	37,473	900
차 종 별	승용	554,070	580,147	583,435	586,724	587,668	33,592	938
	승합	50,654	50,490	50,494	50,473	50,401	-253	-72
	화물	189,671	192,878	193,296	193,666	193,685	4,014	19
	특수화물	2,523	2,606	2,623	2,628	2,643	120	15
용 도 별	자가용	760,978	788,243	791,907	795,305	796,538	35,560	1,233
	관용	3,683	3,878	3,841	3,851	3,851	168	0
	영업용	32,257	34,000	34,100	34,335	34,002	1,745	-333

충남지역 자동차 등록 추이

(전월차, 단위 : 대)



[물가]

- 2010. 12월 충남의 소비자물가지수는 118.5로 전월대비 0.7%, 전년동월대비 3.7% 각각 상승
 - 농축산물(+18.7%), 공업제품(+3.4%), 집세(+1.8%), 공공서비스(+1.4%), 개인서비스(+1.7%) 등 주요 품목의 물가지수 상승
- 생활물가지수는 120.3로 전월대비 0.8%, 전년동월대비 3.8% 각각 상승
- 신선식품지수는 140.2로 전월대비 3.1%, 전년동월대비 38.7% 각각 상승
 - 신선어개, 신선채소는 전년동월대비 각각 13.6%, 45.5% 상승, 신선과실은 45.0% 상승

소비자 및 생활물가지수

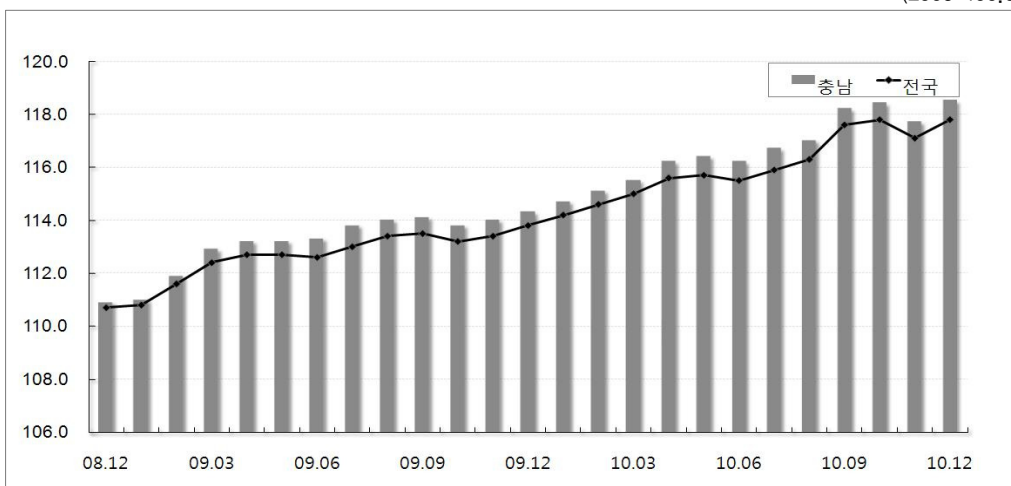
(단위 : 백만달러, %)

구분			2009년	2010년					증감률	
			12월	9월	10월	11월	12월		전년동월비	전월비
전국 소비자물가지수			113.8	117.6	117.8	117.1	117.8		3.5	0.6
충남 소비자물가지수			114.3	118.2	118.4	117.7	118.5		3.7	0.7
상품 상·하	상	품	114.7	121.5	122.1	120.3	122.1		6.5	1.5
	하	서비스	114.1	115.8	116.0	115.8	115.9		1.6	0.1
생활물가지수			115.9	120.4	120.7	119.3	120.3		3.8	0.8
신선식품지수			101.1	150.7	150.6	136.0	140.2		38.7	3.1

자료 : 소비자물가동향, 충청지방통계청.

전국 및 충남 소비자물가지수

(2005=100.0)



4. 수출입

[수출입]

- 2010. 11월 충남의 수출은 반도체, 석유제품 등의 증가세 지속으로 전년동월대비 19.4% 증가, 전월대비 6.6% 감소
 - 전년동월대비 19.4% 증가(46억64백만달러)하여 증가세 지속(+24.7%→+19.4%)
 - 반도체(+17.7%), 석유제품(+54.1%) 등이 증가세 지속에 기인
- 2010. 11월 충남의 수입은 원유, 석유제품 등의 증가세 지속으로 전년동월대비 21.1%, 전월대비 5.8% 각각 증가
 - 원유(+14.8%), 석유제품(+15.0%) 등의 증가로 인해 전년동월대비 21.1%, 전월대비 5.8% 각각 증가

전국 및 충남의 수출입 현황

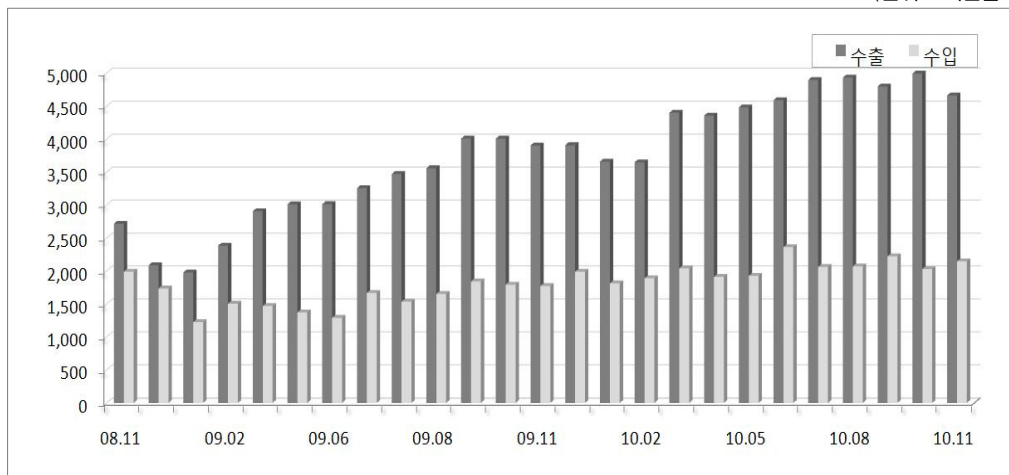
(단위 : 백만달러, %)

구분		2009년	2010년					증감률	
		11월	8월	9월	10월	11월	전년동월비	전월비	
전국	수출	33,992	37,134	39,415	43,313	41,292	21.5	-4.7	
	수입	29,535	35,274	35,003	36,900	38,621	30.8	4.7	
	무역수지	4,457	1,860	4,412	6,413	2,671	-	-	
충남	수출	3,906	4,935	4,800	4,995	4,664	19.4	-6.6	
	수입	1,774	2,071	2,225	2,031	2,148	21.1	5.8	
	무역수지	2,132	2,864	2,575	2,964	2,516	-	-	

자료 : 무역통계, 한국무역협회.

충남의 수출입 추이

(단위 : 백만달러)



11월 품목별 수출액(금액기준)

(단위 : 백만달러, %)

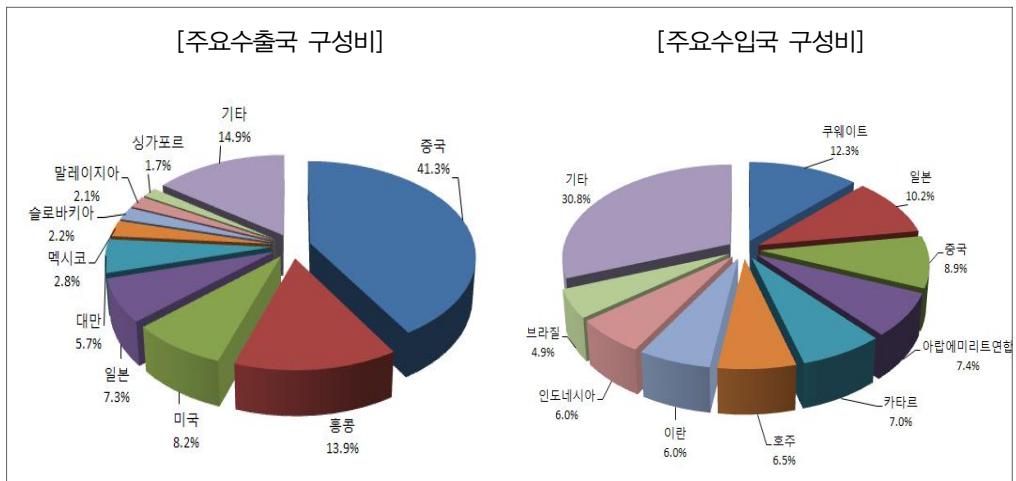
구분	품목명	수출액	증 감 율		수출비중
			전년동월비	전 월 비	
	수출총액	4,664	19.4	-6.6	100.0
1	반도체	1,428	17.7	-6.1	30.6
2	평판디스플레이 및 센서	1,337	-0.4	-9.2	28.7
3	석유제품	229	54.1	-24.7	4.9
4	자동차	192	-0.3	22.3	4.1
5	합성수지	162	21.4	-4.1	3.5

11월 품목별 수입액(금액기준)

(단위 : 백만달러, %)

구분	품목명	수입액	증 감 율		수출비중
			전년동월비	전 월 비	
	수입총액	2,148	21.1	5.8	100.0
1	원유	808	14.8	5.6	37.6
2	석탄	283	-3.7	-5.7	13.2
3	석유제품	228	15.0	16.9	10.6
4	합금철선철 및 고철	101	660.8	225.8	4.7
5	정밀화학원료	54	135.3	-41.9	2.5

11월 국별 수출입 현황



5. 고 용

[경제활동인구]

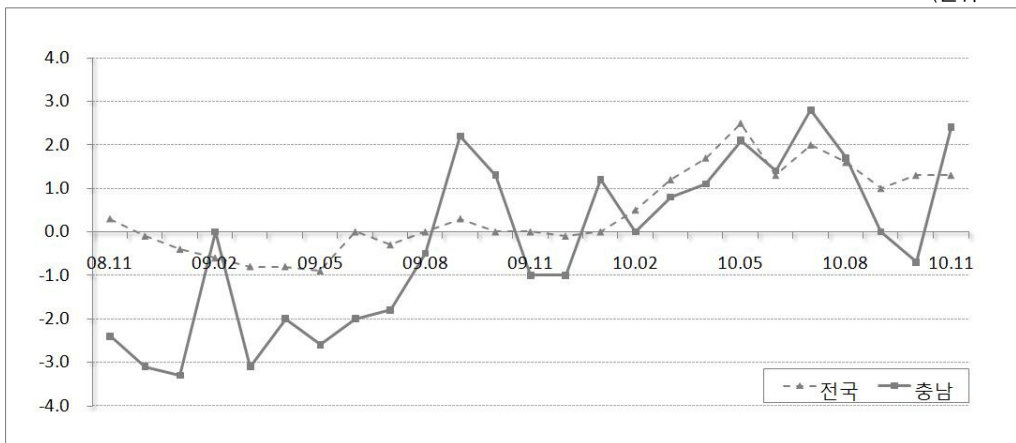
- 2010. 11월 충남의 15세이상인구는 전년동월대비 1.5%, 경제활동인구는 전년동월 대비 2.2% 각각 증가
 - 15세이상 인구는 1,622천명으로 전년동월(1,598천명)보다 25천명(+1.5%) 증가
 - 경제활동인구는 1,020천명으로 전년동월(999천명)보다 21천명(+2.2%) 증가
- 경제활동참가율은 62.9%로 전년동월대비 0.4%p 증가
 - * 경제활동참가율(%) = (경제활동인구÷15세이상인구)×100

[취업자]

- 2010. 11월 충남의 취업자수는 995천명으로 전년동월대비 2.4% 증가, 전월대비 1.0% 감소
 - 사업·개인·공공서비스(+6.1%), 전기·운수·통신·금융업(+6.6%)부문은 증가한 반면, 건설업(-2.6%), 도소매·음식숙박업(-8.4%) 부문의 취업자는 감소하였음

충남 및 전국의 월별 취업자 전년동월비

(단위 : %)



자료 : 충청지역 고용동향, 충청지방통계청.

[실업률]

- 2010. 11월 충남의 실업자는 25천명으로 전년동월(27천명)대비 2천명 감소하였으며, 실업률은 전년동월(2.7%)대비 0.3%p 감소한 2.4%

6. 금 융

[수신]

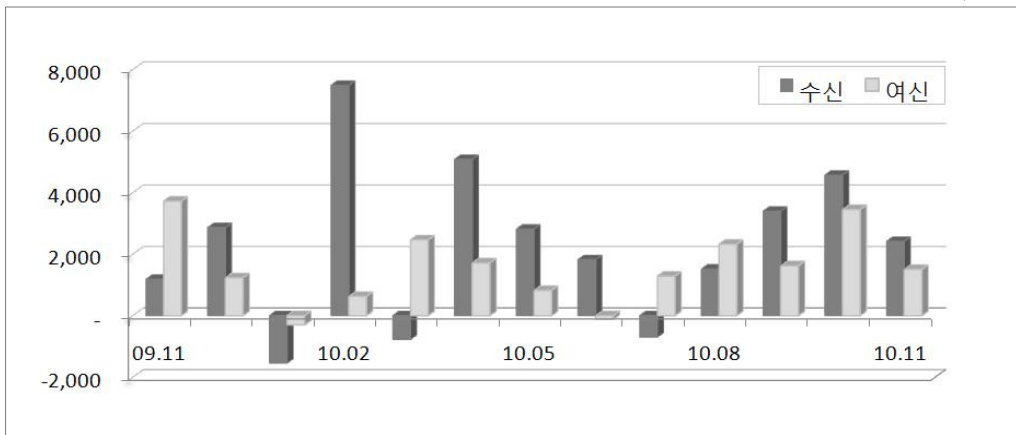
- 2010. 11월말 충남의 수신잔액은 예금은행 14조 8,895억원, 비은행기관 28조 774억원으로 충남지역 금융기관 총 수신잔액은 42조 9,669억원 기록
 - 예금은행 : 시장성수신의 감소지속과 정기예금의 둔화로 증가세 축소 [10월 +1,949억원 → 11월 +11억원]
 - 비은행기관 : 상호금융의 농산물 판매대금유입, 새마을금고 및 신용협동조합의 수신호조 등으로 증가세 지속[10월 +2,617억원 → 11월 +2,404억원]
 - 총 수신증감액 : 10월 +4,566억원 → 11월 +2,415억원

[여신]

- 2010. 11월말 충남의 여신잔액은 예금은행 22조 9,868억원, 비은행기관 15조 2,572억원으로 충남지역 금융기관 총 여신잔액은 38조 2,440억원 기록
 - 예금은행 : 중소기업대출이 부진하였으나 주택관련대출을 중심으로 가계대출의 증가폭 확대되면서 증가세 지속 [10월 +2,703억원 → 11월 +1,060억원]
 - 비은행기관 : 신용협동조합 및 상호금융의 대출 증가폭이 확대되면서 증가세 지속 [10월 +746억원 → 11월 +445억원]
 - 총 여신증감액 : 10월 +3,449억원 → 11월 +1,505억원

금융기관 여수신 추이

(전월대비 증감액, 억원)



자료 : 대전·충남지역 경제동향, 한국은행 대전충남본부.

[어음부도]

- 2010. 11월 충남의 부도율은 0.22%로, 전월대비 0.15%p 상승
 - 지역별로는 천안 0.29%, 홍성 0.25%, 논산 0.25%, 공주 0.08%, 서산 0.08% 기록

충남지역 어음부도율

(단위 : %, %p)

구분	2009년		2010년				증감	
	연중	11월	8월	9월	10월	11월	전월대비 등락	전년동월대비 등락
충 남	0.32	0.45	0.22	0.09	0.07	0.22	0.15	-0.23
천 안	0.47	0.76	0.25	0.10	0.02	0.29	0.27	-0.47
홍 성	0.28	0.46	0.65	0.27	0.01	0.25	0.24	-0.21
논 산	0.27	0.12	0.00	0.07	0.74	0.25	-0.49	0.13
공 주	0.36	0.02	0.00	0.00	0.02	0.08	0.06	0.06
서 산	0.01	0.00	0.05	0.02	0.04	0.08	0.04	0.08

자료 : 대전·충남지역 어음부도 동향, 한국은행 대전충남본부

- 11월 중 부도금액은 25억 4천만원으로 전월보다 18억 8천만원 증가
 - 제조업 : 10월 1억 2천만원 → 11월 6억 5천만원
 - 건설업 : 10월 0원 → 11월 2억 3천만원
 - 서비스업 : 10월 3억 5천만원 → 11월 4억 1천만원
- 11월 중 부도업체수는 3개로 전월(0개)보다 3개 증가하였으며, 제조업, 건설업, 서비스업 각 1개 업체씩 증가

업종별 부도금액 및 부도업체수

(단위 : 억원, 개)

구분		2009년	2010년					증감	
		11월	8월	9월	10월	11월	전년동월비	전월비	
부 나 로 의 업 종	제조업	21.3	7.4	3.9	1.2	6.5	-14.8	5.3	
	건설업	1.0	7.4	1.1	0.0	2.3	-1.3	2.3	
	서비스업	26.7	6.3	3.6	3.5	4.1	-22.6	0.6	
	기타	9.1	2.2	1.1	1.9	12.5	-3.4	10.6	
	합계	58.0	23.3	9.6	6.6	25.4	-32.6	18.8	
부 도 업 체 수	제조업	2	0	1	0	1	-1	1	
	건설업	0	0	0	0	1	1	1	
	서비스업	3	0	2	0	1	-2	1	
	기타	2	0	0	0	0	-2	0	
	합계	7	0	3	0	3	-4	3	

[신설법인수]

- 2010. 11월 충남의 신설법인수는 156개로 전월(156개)과 동일

7. 건설 · 부동산

[건축허가 및 착공]

- 2010. 11월 충남의 건축허가면적은 813천㎡로 전월대비 103.0%, 전년동월대비 64.2% 각각 증가
 - 11월 허가면적 구성비 : 주거용(40.8%), 공업용(15.4%), 상업용(14.6%) 등

건축허가면적

(단위 : ㎡)

구분	2009년	2010년					증감률	
	11월	8월	9월	10월	11월	전년동월비	전월비	
건축허가	495,128	487,208	379,786	400,493	812,945	64.2	103.0	
주거용	85,954	103,542	125,113	89,363	331,957	286.2	271.5	
상업용	95,836	93,581	51,638	73,484	118,892	24.1	61.8	
농수산용	43,311	36,727	46,455	50,250	92,363	113.3	83.8	
공업용	146,847	130,556	112,889	105,124	125,310	-14.7	19.2	
기 타	123,180	122,802	43,691	82,272	144,423	17.2	75.5	

자료 : 건축허가 현황, 국토해양부.

- 2010. 11월 충남의 건축착공면적은 666천㎡로 전월대비 43.3%, 전년동월대비 34.5% 각각 증가
 - 11월 착공면적 구성비 : 주거용(28.2%), 공업용(22.6%), 상업용(20.6%) 등

건축착공면적

(단위 : ㎡)

구분	2009년	2010년					증감률	
	11월	8월	9월	10월	11월	전년동월비	전월비	
건축착공	495,128	432,427	393,149	464,780	666,098	34.5	43.3	
주거용	85,954	72,635	69,932	114,272	187,730	118.4	64.3	
상업용	95,836	84,053	53,032	68,008	137,038	43.0	101.5	
농수산용	43,311	43,427	20,179	65,632	107,409	148.0	63.7	
공업용	146,847	127,264	159,473	161,818	150,815	2.7	-6.8	
기 타	123,180	105,048	90,803	55,050	83,106	-32.5	51.0	

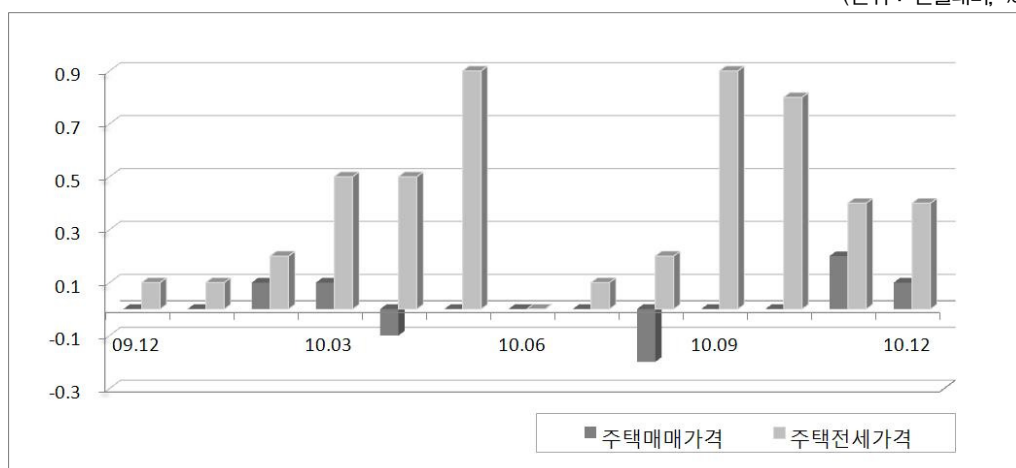
자료 : 건축착공 현황, 국토해양부.

[주택 매매가격 및 전세가격]

- 2010. 12월 충남의 주택매매가격은 전년동월대비 0.4%, 전월대비 0.1% 각각 상승
 - 주택매매 물량 부족으로 인해 전월대비 2개월 연속 상승세 이어감
 - 아산(+0.2%)과 논산(+0.2%) 지역이 주요 상승지역이며, 단독과 연립주택은 보합세를 이어갔으며, 아파트를 중심으로 가격 상승
- 2010. 12월 충남의 주택전세가격은 6개월 연속 증가세 지속, 전월대비 증가(+0.4%)
 - 전세가격 주요 상승지역은 아산(+0.6%), 논산(+0.4%) 지역이며, 아파트 및 단독·연립주택 모두 상승세 지속

주택매매가격 및 주택전세가격 증감률

(단위 : 전월대비, %)

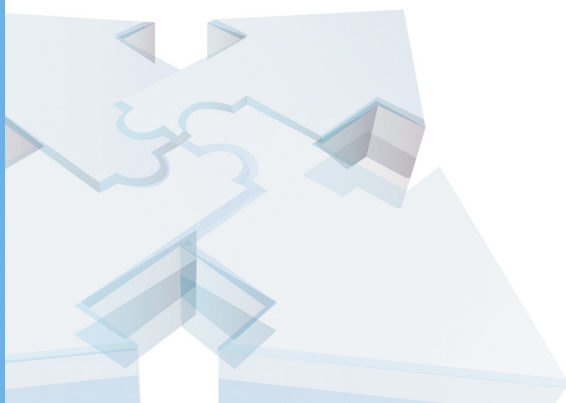


자료 : 월별 주택 가격동향, 국민은행



Chungnam Economic Trends

경제일지



충남경제일지

['10.12.21] 2012년 향토산업 육성사업 지원대상 선정

- 시·군으로부터 사업을 공모 받아 시·도의 자체평가와 농림수산식품부의 서면심사와 현장평가를 거쳐 충남 5개 대상사업 선정(전국 30개)

태안군	태안군 화훼산업구조 고도화
서산시	전통 생강한과 명품화
서천군	한산모시잎 건강기능성식품 산업화
금산군	금산약초 명품음식을 활용한 푸드투어리즘 개발
예산군	예산 은행자원 녹색 산업화

- 지원 대상으로 선정되면, 시·군 단위 사업계획에 따라 제품 및 브랜드 개발, 마케팅, 향토자원의 지적재산권화 등 소프트웨어 분야와 유통·가공·체험시설 등 하드웨어 분야에 대해 3년간 총 30억원(국비 15억원, 지방비·자부담 15억원) 지원

['10.12.22] 2010년 「자랑스런 충남인賞」 선정

- 지역경제활성화분야에 김용웅 충남북부상공회의소 회장과 이재연 베어트리파크 회장, 문화·예술·체육분야에 임하영 충남인터넷고 여자축구선수, 사회봉사분야에 김혜란 前) 태안유류피해대책연합회 사무처장 등 4명 선정

['10.12.23] 서산 가로림 조력발전소 건설 관련 주민설명회

- 서산시 문화회관에서 지역주민, 전문가, 환경단체 등이 참석하여 환경영향평가서(초안)에 대한 기관별 검토 내용을 대해 지역 주민의 의견 수렴

['10.12.24] 2011년 충청남도 대표축제 선정

- 도비지원 지역축제 공모 결과, 충청남도 축제육성위원회 심의를 거쳐 대표축제 3건, 예비축제 6건을 선정하고, 총 3억원 지원
- 대표축제에 부여 서동연꽃축제(최우수), 서산해미읍성축제(우수), 공주알밤축제(유망)와 예비축제에 예산옛이야기축제, 홍성내포장터축제, 당진상록문화제, 보령 무창포 신비의 바닷길축제, 서천 동백꽃·주꾸미축제, 천안 판 페스티벌 선정

['10.12.27] 대전·충남 사회적 기업 지역 네트워크 대토론회

- 호서대 산학협력단 주관으로 대전 리베라호텔(유성)에서 도·시군 및 고용지원센터 사회적 기업 담당자 100여 명이 참석하여 네트워크 구축 활성화 방안 토론

['10.12.27] 2010년 「도정을 빛낸 사업」 선정

- 2010 세계대백제전 성공 개최
- 세계 최초의 고대왕궁 재현, 「백제역사재현단지」 준공
- 참여와 소통의 「행복한 변화 새로운 충남」 힘찬 출발
- 초·중학생 무상급식 전면시행 합의
- 충남도 수출 500억달러 시대 개막
- 지역경제성장률(GRDP) 2년 연속 전국 1위, 경기회복 견인
- 「세종시」 건설 확정
- 충남도청 이전 「내포 신도시」 건설 본격화
- 교통약자를 위한 「수도권 사용 무임교통카드제」 조기 시행
- 「산림복지행정」 2년 연속 전국 최우수
- 화재사망자 획기적 저감(42%)으로 행복충남 환경조성

['10.12.27~12.30] 청년 CEO 500 프로젝트 1차 선발자 교육

- 충남도 주관으로 충남테크노파크 인력개발센터에서 70여명이 참석하여 정책방향 설명 및 창업이론, 선배기업 방문 등 창업관련 기본소양 교육 실시

['10.12.28] 충남문화콘텐츠 스토리텔링 공모전 수상자 시상

- 충남문화산업진흥원과 상명대학교 공동 주관으로 만화·드라마·시나리오·애니메이션 등 전국 대상 공모결과, 천안시 영상미디어센터에서 수상작 6개 작품 시상
- 대상 “미마지의 탈”(민다혜), 최우수상 “연꽃 위에서”(서지혜), 우수상 “그녀의 토굴”(권성미), 장려상 “천녀교육기관 천악원”(김혜지), “쿠다라”(김성훈·김하나), “목화 자단기국”(김현수)

['10.12.28] 벤처기업육성촉진지구 실무자 네트워크 회의

- 대덕이노폴리스벤처협회 주관으로 대덕이노폴리스벤처협회 회의실에서 담당 공무원과 벤처정책 및 입지사업전문가 등 30여 명이 참석하여 촉진지구 신성장 분야 중소·벤처기업 육성방안 토론

['10.12.28] 아산 제2테크노밸리 일반산업단지 지정·고시

- 아산시 둔포면, 음봉면 일원의 120만㎡(36만평) 규모에 전자부품, 영상, 음향 및 통신장비, 전기장비, 자동차 및 트레일러 제조업 등 5개 첨단업종 유치
- 한국산업단지공단이 2014년까지 약 3,004억원의 사업비를 투자하여 생산유발효과 1조 8천억 원, 고용유발효과 7,600명 기대

['10.12.28] 서해안권 발전 종합계획 확정

- 국토해양부 ‘동서남해안 및 내륙권 발전위원회’의 서면심의를 거쳐 충남 서해안을 국제관광·휴양산업과 기간산업이 어우러진 융복합 산업거점으로 육성
- 2020년까지 7개 시·군(보령, 아산, 서산, 서천, 홍성, 태안, 당진)에 민자를 포함하여 약 25.2조원의 사업비가 투자되며, 생산유발 52조원, 부가가치유발 24조원, 취업유발 26만명 기대

['10.12.30] 개별형 외국인투자지역 지정 고시

- 에이치씨페트로캠(주) : 서산시 대산읍, 65,036㎡, 6,210억 투자, 고용규모 14명
- 카길 유지가공 유한회사 : 당진군 신평면, 52,144㎡, 368억 투자, 고용규모 100명
- (주)카길 애그리퓨리나 : 당진군 신평면, 55,772㎡, 345억 투자, 고용규모 220명

['11.1.7] 충남문화산업발전위원회 공청회

- 충남도와 충남문화산업진흥원 주관으로 천안 북부상공회의소에서 충남 문화산업 진흥과 정책개발을 위한 4개 전략과제 발표와 산·학·연·관 공동협력을 위한 아이템 제안, 전문위원 간 토론 진행

※ 발표 : 한서대 이영훈, 충남지역산업평가단 이상철, 한국생산기술연구원 정관영, 넥스트키 신동수

['11.1.10] 국제과학비즈니스벨트 관련 충청권 실무협의회

- 충남도청 영상회의실에서 충청권 3개 시·도 관계관이 참석하여 충청권 조성 종합계획 수립 공동연구용역 추진방안, 충청권 추진협의회 발대식 준비 및 향후 운영계획 등 협의

주요 민간 경제연구소 경제리포트

- 삼성경제연구소(CEO 인포메이션) : <http://www.seri.org>
 - 위기 이후 한국경제의 진로
 - 2011년 해외 10대 트렌드
- 현대경제연구소(VIP 리포트) : <http://hri.co.kr>
 - 여가산업의 발전여건 및 시사점
 - 글로벌 물류업계의 최근 M&A동향과 시사점
 - MICE산업 육성을 위한 선진화 방안
- LG경제연구소(ERI 리포트) : <http://www.lgeri.com>
 - 한국기업의 지속가능한 성장전략(fast Follower에서 Customer Centricity으로)
 - 한국 소비자들의 관심사와 라이프스타일
 - 미래의 삶을 바꿀 신 기술, 신 제품
 - 스마트화를 통해 본 2011년 IT 키워드
 - 2011년 경영 포인트 6
 - 170개 기업이 격전장(중국 가전시장에서 살아 남으려면)
- 한국산업연구원 : <http://www.kiet.re.kr>
 - 2000년대 북한 산업동향과 시사점
 - 산업연관표를 이용한 서비스산업의 성장요인 분석과 시사점
 - 중소기업의 기술혁신 동인 분석과 시사점
- 한국금융연구원 : <http://www.kif.re.kr>
 - 지급결제기능과 금융시스템의 안정
 - 국내은행의 스트레스테스트 활용현황과 개선방안
- 한국개발연구원 : <http://www.kdi.re.kr>
 - 대학-산업 협력체제의 발전과 향후 과제
 - 효과적 임금보조를 위한 정책방향

※ 상세한 내용은 해당 기관 홈페이지를 참조하세요.



Chungnam Economic Trends

경제지표



1. 국내 주요 경제지표

구 분	단 위	2005	2006	2007	2008	2009
국내총생산 (GDP) ¹⁾	억달러	8,447	9,511	10,493	9,309	8,329
GDP 성장률 ²⁾	%	16.9	12.6	10.3	△11.3	△10.5
국민총소득 (GNI) ¹⁾	억달러	8,439	9,525	10,512	9,379	8,372
GNI 성장률 ²⁾	%	16.5	12.9	10.4	△10.8	△10.7
1인당 GNI ¹⁾	달러	17,531	19,722	21,695	19,296	17,175
경제성장률	%	4.0	5.2	5.1	3.1	△0.9
산업구조						
농림어업	%	3.3	3.2	2.9	2.7	2.6
광공업		27.8	27.4	27.5	28.1	28.0
전기가스·수도사업		2.3	2.3	2.2	1.3	1.8
건설업		7.6	7.5	7.4	7.0	6.9
기타 서비스업		59.0	59.7	60.0	60.8	60.7
제조업 평균가동률	%	79.7	80	80.1	77.5	74.6
취업자	천명	22,856	23,151	23,433	23,577	23,506
농림어업	%	7.9	7.7	7.4	7.2	7.0
광공업		18.1	17.6	17.2	16.9	16.4
건설업		7.9	7.9	7.9	7.7	7.3
기타 서비스업		65.7	66.5	67.2	67.9	69.3
실업률 (ILO기준)	%	3.7	3.5	3.2	3.2	3.6
경상수지		14,981	5,385	5,876	△6,406	40,418
상품수지 (FOB)	백만 달러	32,683	27,905	28,168	5,994	54,381
서비스수지		△13,658	△18,961	△19,768	△16,734	△16,973
소득수지		△1,563	534	1,003	5,107	3,741
경상이전수지		△2,482	△4,093	△3,527	△773	△731
수출액	억달러	2,844	3,254	3,715	4,220	3,635
수입액		2,612	3,094	3,568	4,352	3,231
총저축률	%	32.1	30.8	30.8	30.5	30.0
민간비중	%	22.5	20.8	20.2	21.2	23.3
정부비중		9.8	10.0	10.6	9.3	6.7
총자본형성	십억원	256,866	268,216	277,729	277,773	236,001
최종소비지출	%	67.7	69.0	69.1	70.0	70.3
민간비중	%	53.8	54.5	54.4	54.7	54.3
정부비중		13.9	14.5	14.7	15.3	16.0
생산자물가상승률	%	2.1	0.9	1.4	8.6	-0.2
소비자물가상승률	%	2.8	2.2	2.5	4.7	2.8

주 : 1) 당해년 경상가격 2) 2000년 기준년가격.

일 경제지표 (2011.1.3기준)

금리

구 분	'08말	'09말	'10.11말	12.30	12.31	1.3	전일비	'09말비
콜금리(1일),%	3.02	2.01	2.51	2.49	N.A.	2.49	0.00	0.49
CD(91일),%	3.93	2.86	2.80	2.80	N.A.	2.80	0.00	△0.06
국고채(3년),%	3.41	4.41	3.19	3.38	N.A.	3.50	0.12	△0.91
국고채(5년),%	3.77	4.92	3.88	4.08	N.A.	4.15	0.07	△0.77
회사채(3년, AA-),%	7.72	5.53	4.03	4.27	N.A.	4.32	0.05	△1.21

주가

구 분	'08말	'09말	'10.11말	12.30	12.31	1.3	전일비	'09말비
KOSPI지수	1,124.47	1,682.77	1,904.63	2,051.00	N.A.	2,070.08	0.93%	23.02%
·거래대금(억원, 일평균)	32,692	42,856	62,071	53,969	N.A.	59,415	5,446	16,559
KOSDAQ지수	332.05	513.57	498.39	510.69	N.A.	518.05	1.44%	0.87%
외국인 순매수(억원, 기간중)	△380,648	301,051	18,477	39,023	N.A.	3,090	△35,933	

※ 기간중 : '08말('08.1.1~12.31), '09말('09.1.1~12.31), '10.9말('10.9.1~9.30), 12.31('10.12.1~12.31).

환율

구 분	'08말	'09말	'10.11말	12.30	12.31	1.3	전일비	'09말비
₩/US\$ (종가)	1,259.50	1,164.50	1,159.70	1,134.80	N.A.	1,126.50	+0.74	+3.37
선물환(NDF, 1개월물)	1,257.60	1,165.90	1,161.90	1,137.00	N.A.	1,128.40	+0.76	+3.32
₩/¥100	1,396.81	1,264.52	1,378.95	1,393.59	N.A.	1,386.46	+0.51	△8.79
¥/US\$	90.17	92.09	84.10	81.43	N.A.	81.25	+0.22	+13.34
US\$/EUR	1.4093	1.4325	1.3100	1.3233	N.A.	1.3296	+0.48	△7.18
CNY/US\$	6.8506	6.8279	6.6667	6.6100	N.A.	6.5897	+0.31	+3.61

※ '10년 평균 환율 : (₩/US\$) 1,156.3원, (₩/¥100) 1,320.6원

※ '11년 평균 환율('10.1.1~현재) : (₩/US\$) 1,127.5원, (₩/¥100) 1,403.1원

※ 전일비(%) 및 '09말비(%)에서 절상·절하하는 대미통화 기준(+는 절상, △는 절하).

국제금리 · 주가 · 가산금리

구 분	'08말	'09말	'10.11말	12.30	12.31	1.3	전일비	'09말비
LIBOR(3월, \$)	1.43	0.25	0.30	0.30	0.30	0.30	0.00	0.05
T/NOTE(10년물)	2.21	3.83	2.80	3.34	3.29	3.34	△0.08	△0.54
DOW	8,776	10,428	11,006	11,570	11,578	11,671	0.07%	11.02%
NIKKEI	8,860	10,546	9,937	10,229	N.A.	N.A.	△1.11%	△3.01%
SANGHAI COMP	1,821	3,277	2,820	2,760	2,808	N.A.	1.76%	△14.31%
외평채가산금리 (bp, 2013년물)	405	59	172	175	175	176	0	116
CDS (bp, 5Y)	316	86	122	96	95	93	△1	9
CRS (% , 1Y)	1.10	2.25	1.10	1.43	N.A.	1.58	0.15	△0.67

유가 · 곡물 · 원자재 · 반도체가격

구 분	'08말	'09말	'10.11말	12.30	12.31	1.3	전일비	'09말비
DUBAI (\$/bbl)	36.45	78.04	84.53	90.35	88.80	91.40	△1.55	10.76
WTI 2월 선물 (\$/bbl)	50.57	79.36	84.11	89.84	91.38	91.55	1.54	12.02
원당(센트/파운드)	11.8	26.95	27.55	30.38	32.12	32.12	5.73%	19.18%
밀 (센트/부셸)	611	542	691	785	794	806	1.21%	46.68%
대두 (센트/부셸)	972	1,049	1,243	1,376	1,403	1,379	1.96%	33.81%
옥수수 (센트/부셸)	407	415	544	616	629	621	2.11%	51.75%
동 (\$/톤)	3,050	7,377	8,286	9,515	9,665	N.A.	1.58%	31.02%
알루미늄 (\$/톤)	1,520	2,242	2,268	2,460	2,468	N.A.	0.33%	10.08%

※ '09년 평균 유가 : (Dubai) 61.92\$, (WTI) 62.09\$

※ '10년 평균 유가('10.1.1~현재) : (Dubai) 77.43\$, (WTI) 79.04\$.

※ 12.28일 영국은 크리스마스연휴로 휴장.

2. 충남 주요 경제지표

구 분	단위	2005	2006	2007	2008	2009
지역내총생산(GRDP) ¹⁾	억원	474,973	513,613	551,484	579,740	657,600
전국대비 구성비 ²⁾	%	5.46	5.85	5.96	6.21	6.73
GRDP 성장률 ²⁾	%	9.6	12.6	7.6	7.0	9.2
1인당 GRDP	만원	2,476	2,664	2,848	2,983	3,370
산업구조	—					
농림어업	%	8.2	7.6	6.7	6.3	6.7
광공업		43.4	44.7	45.9	47.0	53.4
전기가스수도업		4.1	3.9	4.4	2.5	4.8
건설업		9.6	9.3	8.7	9.3	7.3
서비스업 및 기타		34.7	34.4	34.5	34.9	27.8
15세이상인구	천명	1,485	1,517	1,547	1,564	1,588
경제활동인구	천명	956	991	1,021	996	991
취업자	천명	931	967	998	973	961
농림어업	%	23.5	23.6	21.9	19.5	18.8
광공업		15.8	15.5	17.0	17.4	17.1
건설업		6.1	5.8	6.6	5.7	5.8
서비스업 및 기타		54.6	55.1	54.5	57.3	58.3
실업자	천명	25	24	23	24	29
비경제활동인구	천명	529	526	526	568	597
경제활동참가율	%	64.4	65.3	66.0	63.7	62.4
실업률	%	2.6	2.4	2.2	2.4	3.0
고용률	%	62.7	63.8	64.5	62.2	60.5
무역수지	백만달러	15,656	16,599	21,149	13,380	20,299
수출액	백만달러	33,520	38,961	47,823	42,936	39,428
수입액		17,863	22,362	26,674	29,556	19,129
소비자물가상승률	%	3.2	2.6	2.4	4.9	2.7

주 : 1) 당해년가격 2) 2005년 기준년가격.

충남 시군별 지역내총생산

(당해년가격, 억원)

구분	2000	2001	2002	2003	2004	2005	2006	2007
천안시	69,829	77,731	80,888	86,154	101,531	114,378	129,482	136,363
공주시	14,327	15,390	16,926	17,003	18,295	19,107	19,595	21,019
보령시	14,996	15,391	19,340	20,535	20,604	20,610	21,462	23,002
아산시	53,853	55,393	71,873	89,588	101,957	108,960	115,255	125,426
서산시	31,975	32,940	35,540	41,614	49,192	53,512	62,102	66,045
논산시	15,389	14,733	15,979	16,772	17,544	18,944	19,932	20,783
계룡시 ¹⁾	1,764	2,311	2,340	2,726	3,058	3,195	2,947	4,368
금산군	7,422	8,328	9,532	10,409	10,877	10,960	11,802	12,652
연기군	10,999	11,233	12,353	14,000	15,493	15,556	17,117	17,562
부여군	10,189	9,863	10,585	10,517	10,906	11,081	12,027	12,814
서천군	10,427	10,013	10,770	12,459	13,323	12,659	14,049	13,653
청양군	5,353	5,059	5,759	6,033	6,183	6,346	6,412	7,155
홍성군	10,004	10,560	11,331	12,318	13,254	14,284	14,248	14,542
예산군	8,697	9,383	10,480	11,784	12,179	13,441	13,766	13,614
태안군	9,362	10,394	12,140	12,888	12,553	13,840	13,876	14,612
당진군	18,184	19,709	22,797	27,712	30,111	38,100	39,539	47,874
충청남도	292,771	308,432	348,631	392,511	437,060	474,973	513,613	551,484

1) 2003년 이전 : 계룡출장소.

3. 충남 부문별 경제지표

경기동행지수 및 순환변동치

(2005=100.0, %)

구 분	동행종합지수				순환변동치	
	지 수 (2005=100)	전 월 비	6개월 전비	12개월 전비	지 수 (Trend=100)	전월차
2007 11	119.8	0.4	7.4	7.4	101.9	0.1
12	120.4	0.5	7.1	7.2	102.0	0.1
2008 01	120.9	0.5	6.7	7.0	102.1	0.1
02	122.0	0.9	7.3	7.3	102.7	0.6
03	122.9	0.7	7.4	7.4	103.0	0.4
04	122.8	-0.1	6.1	6.6	102.6	-0.4
05	122.6	-0.1	4.9	5.7	102.2	-0.5
06	122.5	-0.1	3.8	4.9	101.8	-0.4
07	122.8	0.3	3.6	4.5	101.7	-0.0
08	123.2	0.3	3.4	4.2	101.8	0.0
09	123.1	-0.1	2.6	3.6	101.4	-0.3
10	123.6	0.3	2.6	3.4	101.5	0.1
11	123.3	-0.2	1.6	2.7	101.0	-0.5
12	122.0	-1.1	-0.8	1.2	99.6	-1.4
2009 01	120.0	-1.6	-3.9	-0.8	97.7	-1.9
02	118.5	-1.3	-6.1	-2.4	96.2	-1.5
03	117.4	-1.0	-7.3	-3.7	95.0	-1.2
04	117.0	-0.3	-7.2	-4.3	94.5	-0.6
05	117.4	0.3	-5.9	-4.2	94.5	0.0
06	119.3	1.6	-2.4	-2.7	95.7	1.2
07	120.9	1.4	0.5	-1.3	96.7	1.0
08	122.1	0.9	2.5	-0.2	97.3	0.6
09	123.6	1.2	4.9	1.4	98.2	0.9
10	124.7	0.9	6.6	2.7	98.7	0.5
11	125.7	0.8	8.0	3.9	99.2	0.5
12	126.3	0.5	8.7	4.7	99.3	0.2
2010 01	127.6	1.0	10.2	5.9	99.9	0.6
02	128.8	0.9	11.0	7.0	100.5	0.6
03	129.7	0.7	11.1	7.7	100.9	0.4
04	130.4	0.5	10.4	8.2	101.0	0.1
05	131.2	0.6	9.8	8.7	101.2	0.2
06	132.3	0.8	9.6	9.3	101.7	0.5
07	133.1	0.6	9.1	9.3	101.9	0.2
08	133.6	0.4	8.4	9.0	102.0	0.1
09	133.6	0.0	6.9	8.1	101.6	-0.4
10	133.3	-0.2	5.2	6.9	101.0	-0.6
11	132.8	-0.4	3.4	5.5	100.3	-0.7

대형소매점 판매액

(단위 : 백만원, 경상판매액, %)

구 분	대형소매점			대형마트		
	판매액	전년동월(기)비	전월(기)비	판매액	전년동월(기)비	전월(기)비
2007	788,010	11.2	-	544,694	13.8	-
2008	926,919	17.6	-	660,475	21.3	-
2009	1,013,880	9.4	-	729,608	10.5	-
2009 3/4	252,688	7.4	4.1	189,818	7.8	8.9
4/4	273,383	9.7	8.2	187,292	9.0	-1.3
2010 1/4	276,147	12.7	1.0	201,959	13.3	7.8
2/4	258,380	6.4	-6.4	191,991	10.2	-4.9
3/4	278,952	10.4	8.0	219,897	15.8	14.5
2008 11	84,477	25.4	7.2	57,367	31.6	6.2
12	86,023	13.1	1.8	60,458	18.6	5.4
2009 01	91,284	27.6	6.1	68,632	34.9	13.5
02	71,135	-5.0	-22.1	50,595	-7.6	-26.3
03	82,575	9.1	16.1	58,978	11.9	16.6
04	77,909	9.0	-5.7	54,588	10.6	-7.4
05	87,492	13.7	12.3	63,137	18.3	15.7
06	77,414	7.8	-11.5	56,568	10.0	-10.4
07	83,908	9.5	8.4	64,356	11.5	13.8
08	82,884	7.8	-1.2	64,166	8.4	-0.3
09	85,896	5.1	3.6	61,296	3.5	-4.5
10	89,093	13.1	3.7	60,227	11.5	-1.7
11	87,789	3.9	-1.5	59,648	4.0	-1.0
12	96,501	12.2	9.9	67,417	11.5	13.0
2010 01	91,525	0.3	-5.2	65,691	-4.3	-2.6
02	95,815	34.7	4.7	72,815	43.9	10.8
03	88,807	7.5	-7.3	63,453	7.6	-12.9
04	82,498	5.9	-7.1	59,658	9.3	-6.0
05	92,366	5.6	12.1	67,764	7.3	13.6
06	83,516	7.9	-9.6	64,569	14.1	-4.7
07	92,599	10.4	10.9	73,183	13.7	13.3
08	87,203	5.2	-5.8	69,803	8.8	-4.6
09	98,800	15.0	13.3	76,561	24.9	9.7
10	87,095	-2.2	-11.8	61,530	2.2	-19.6
11	81,275	-7.4	-6.7	61,198	2.6	-0.5

자동차 등록대수

(단위 : 대)

구 분	총 등록대수			차종별 등록대수			
	등록대수	전년동월차	전월차	승용차	승합차	화물차	특수화물
2007 12	732,894	32,573	-	495,364	49,888	185,265	2,377
2008 01	737,729	33,101	4,835	499,763	50,063	185,506	2,329
02	740,455	33,737	2,726	502,260	50,145	185,650	2,400
03	744,029	34,234	3,574	505,481	50,288	185,842	2,418
04	747,224	34,346	3,195	508,335	50,356	186,116	2,417
05	750,043	34,105	2,819	510,904	50,417	186,302	2,420
06	752,196	33,661	2,153	513,034	50,394	186,335	2,433
07	755,197	33,578	3,001	515,739	50,472	186,544	2,442
08	756,214	32,444	1,017	516,862	50,459	186,443	2,450
09	757,287	-	1,073	517,914	50,474	186,449	2,450
10	759,840	30,640	2,553	520,191	50,459	186,734	2,456
11	761,629	-	1,789	521,755	50,515	186,892	2,467
2008 12	762,287	29,393	658	522,574	50,504	186,751	2,458
2009 01	765,469	27,740	3,182	525,564	50,562	186,879	2,464
02	767,231	26,776	1,762	527,267	50,542	186,974	2,448
03	769,205	25,176	1,974	529,048	50,529	187,188	2,440
04	771,889	24,665	2,684	531,278	50,660	187,512	2,439
05	774,965	24,922	3,076	533,905	50,693	187,921	2,446
06	778,867	26,671	3,902	537,455	50,737	188,220	2,455
07	781,641	26,444	2,774	540,068	50,703	188,400	2,470
08	783,277	27,063	1,636	541,673	50,630	188,502	2,472
09	786,508	29,221	3,231	544,551	50,713	188,738	2,506
10	789,874	30,034	3,366	547,552	50,727	189,075	2,520
11	793,405	31,776	3,531	550,759	50,697	189,431	2,518
12	796,918	34,631	3,513	554,070	50,654	189,671	2,523
2010 01	799,644	34,175	2,726	556,506	50,627	189,979	2,532
02	802,175	34,944	2,531	558,906	50,573	190,154	2,542
03	805,400	36,195	3,225	561,742	50,576	190,533	2,549
04	809,436	37,547	4,036	565,070	50,575	191,237	2,554
05	812,325	37,360	2,889	567,579	50,577	191,606	2,563
06	815,377	36,510	3,052	570,488	50,479	191,838	2,572
07	819,864	38,223	4,487	574,616	50,498	192,165	2,585
08	822,465	39,188	2,601	576,924	50,478	192,472	2,591
09	826,121	39,613	3,656	580,147	50,490	192,878	2,606
10	829,848	39,974	3,727	583,435	50,494	193,296	2,623
11	833,491	40,086	3,643	586,724	50,473	193,666	2,628
12	834,391	37,473	900	587,668	50,401	193,685	2,643

소비자물가지수

(2005=100, %)

구 분	소비자물가지수		생활물가지수		신선식품지수		지역별 소비자물가					
	지수	전년 동월 (기)비	지수	전년 동월 (기)비	지수	전년 동월 (기)비	천안	전년 동월 (기)비	보령	전년 동월 (기)비	서산	전년 동월 (기)비
2007	105.1	2.4	106.3	3.1	105.5	3.8	105.1	2.4	104.6	2.4	105.3	2.5
2008	110.3	4.9	112.5	5.8	97.9	-7.2	110.4	5.0	109.8	5.0	110.2	4.7
2009	113.3	2.7	114.8	2.0	103.5	5.7	113.5	2.8	112.4	2.4	113.2	2.7
2009 3/4	114.0	2.0	115.6	0.9	102.4	4.6	114.2	2.0	112.9	1.5	113.8	1.7
4/4	114.0	2.5	115.6	2.7	99.1	4.5	114.3	2.7	113.3	2.5	113.8	2.5
2010 1/4	115.1	2.9	117.0	3.5	111.2	6.1	115.2	2.8	114.7	3.1	115.1	2.9
2/4	116.3	2.7	118.3	3.0	120.7	12.3	116.5	2.6	116.0	3.5	115.9	2.5
3/4	117.3	2.9	119.2	3.1	133.0	29.9	117.4	2.8	116.9	3.5	117.1	2.9
2008 12	110.9	4.0	111.7	3.1	97.1	-7.1	111.1	4.3	110.2	3.5	110.7	3.7
2009 01	111.0	3.5	111.8	2.6	102.6	0.5	111.2	3.6	110.3	3.1	111.0	3.7
02	111.9	4.0	112.8	3.2	104.5	0.7	112.0	4.0	111.3	3.7	112.0	4.3
03	112.9	3.9	114.3	3.2	107.3	8.1	113.2	4.1	112.0	3.0	112.7	4.0
04	113.2	3.5	114.9	2.9	111.5	11.5	113.4	3.6	112.3	3.0	113.2	3.8
05	113.2	2.6	114.8	1.5	109.5	10.9	113.5	2.7	112.0	1.9	113.1	2.6
06	113.3	1.9	114.8	0.4	101.5	9.5	113.6	2.0	111.9	1.1	113.1	1.8
07	113.8	1.5	115.4	0.2	102.2	5.7	114.1	1.7	112.6	1.1	113.6	1.2
08	114.0	2.0	115.7	1.0	103.2	4.3	114.2	2.1	113.0	1.7	113.9	1.8
09	114.1	2.2	115.8	1.6	101.9	3.8	114.3	2.2	113.1	1.9	114.0	2.2
10	113.8	2.1	115.4	1.6	100.4	5.8	114.1	2.1	112.9	1.8	113.6	2.0
11	114.0	2.6	115.4	2.5	95.8	3.8	114.2	2.7	113.3	2.5	113.8	2.5
12	114.3	3.1	115.9	3.8	101.0	4.0	114.6	3.2	113.6	3.1	114.0	3.0
2010 01	114.7	3.3	116.4	4.1	105.8	3.1	114.8	3.2	114.2	3.5	114.6	3.2
02	115.1	2.9	117.0	3.7	110.5	5.7	115.2	2.9	114.6	3.0	115.0	2.7
03	115.5	2.3	117.5	2.8	117.4	9.4	115.5	2.0	115.4	3.0	115.6	2.6
04	116.2	2.7	118.5	3.1	124.8	11.9	116.3	2.6	116.0	3.3	115.9	2.4
05	116.4	2.8	118.5	3.2	122.0	11.4	116.7	2.8	116.0	3.6	116.0	2.6
06	116.2	2.6	118.0	2.8	115.4	13.7	116.4	2.5	115.9	3.6	115.8	2.4
07	116.7	2.5	118.5	2.7	121.1	18.5	116.9	2.5	116.1	3.1	116.4	2.5
08	117.0	2.6	118.8	2.7	127.3	23.4	117.1	2.5	116.6	3.2	116.9	2.6
09	118.2	3.6	120.4	4.0	150.7	47.9	118.3	3.5	118.0	4.3	117.9	3.4
10	118.4	4.0	120.7	4.6	150.6	50.0	118.4	3.8	118.1	4.6	118.4	4.2
11	117.7	3.2	119.3	3.4	136.0	42.0	117.8	3.2	117.2	3.4	117.7	3.4
12	118.5	3.7	120.3	3.8	140.2	38.7	118.6	3.5	117.9	3.8	118.4	3.9

수출입

(단위 : 백만달러, %)

구 분	수출			수입			무역수지
	수출액	전년 동월(기)비	전월 (기)비	수입액	전년 동월(기)비	전월 (기)비	
2007	47,823	22.8	-	26,674	19.3	-	21,149
2008	42,936	-10.2	-	29,556	10.8	-	13,380
2009	39,428	-8.2	-	19,129	-35.3	-	20,299
2009 3/4	11,043	-11.4	18.9	5,033	-41.0	16.3	6,011
4/4	11,825	36.4	7.1	5,558	-5.4	10.4	6,267
2010 1/4	11,713	61.2	-0.9	5,756	36.8	3.6	5,957
2/4	13,433	44.6	14.7	6,202	43.4	7.7	7,229
3/4	14,651	32.7	9.1	6,360	26.4	2.5	8,291
2008 11	2,718	-42.1	-29.6	1,991	-25.5	-7.3	727
12	2,089	-51.0	-23.1	1,736	-34.3	-12.8	353
2009 01	1,980	-44.5	-5.2	1,227	-46.9	-29.3	753
02	2,385	-32.0	20.5	1,506	-35.6	22.7	879
03	2,908	-22.0	21.9	1,471	-42.4	-2.3	1,437
04	3,014	-16.9	3.6	1,373	-48.9	-6.7	1,641
05	3,015	-18.0	0.0	1,291	-49.9	-6.0	1,724
06	3,258	-11.8	8.1	1,668	-37.9	29.2	1,590
07	3,473	-11.3	6.6	1,537	-51.4	-7.9	1,936
08	3,560	-17.7	2.5	1,653	-36.6	7.5	1,907
09	4,010	-5.1	12.6	1,843	-33.1	11.5	2,167
10	4,009	3.8	0.0	1,794	-16.5	-2.7	2,215
11	3,906	43.7	-2.6	1,774	-10.9	-1.1	2,132
12	3,910	87.2	0.1	1,990	14.6	12.2	1,920
2010 01	3,661	84.9	-6.4	1,814	47.8	-8.8	1,847
02	3,650	53.1	-0.3	1,901	26.3	4.8	1,749
03	4,402	51.4	20.6	2,041	38.7	7.4	2,361
04	4,358	44.6	-1.0	1,913	39.3	-6.3	2,445
05	4,483	48.7	2.9	1,928	49.3	0.8	2,555
06	4,592	40.9	2.4	2,363	41.7	22.6	2,229
07	4,898	41	6.7	2,064	34.3	-12.7	2,834
08	4,935	38.6	0.7	2,071	25.2	0.3	2,863
09	4,800	19.7	-2.7	2,225	20.7	7.4	2,575
10	4,995	24.6	4.1	2,031	13.2	-8.7	2,964
11	4,664	19.4	-6.6	2,148	21.1	5.8	2,516

고용

(단위 : 천명, %)

구 분		15세이상 인구				실업률	고용률
		경제활동인구	취업자	실업자	비경제활동인구		
2007	1,547	1,021	998	23	526	2.2	64.5
2008	1,564	996	973	24	568	2.4	62.2
2009	1,588	991	961	29	597	3.0	60.5
2009 3/4	1,592	1,020	991	28	572	2.8	62.3
4/4	1,598	992	965	27	606	2.8	60.4
2010 1/4	1,605	941	906	35	663	3.7	56.5
2/4	1,610	1,028	1,003	24	582	2.4	62.3
3/4	1,616	1036	1,006	29	581	2.8	62.3
2008 11	1,571	1,010	982	28	560	2.8	62.5
12	1,572	951	921	29	622	3.1	58.6
2009 01	1,575	906	880	26	669	2.8	55.9
02	1,577	923	895	27	655	3.0	56.8
03	1,580	959	926	33	621	3.5	58.6
04	1,582	1,008	978	29	575	2.9	61.8
05	1,585	1,020	986	34	565	3.3	62.2
06	1,588	1,037	1,001	36	550	3.5	63.1
07	1,590	1,012	980	32	578	3.2	61.6
08	1,592	1,016	989	26	577	2.6	62.1
09	1,594	1,032	1,005	27	562	2.6	63.1
10	1,596	1,040	1,012	28	556	2.7	63.4
11	1,598	999	972	27	599	2.7	60.8
12	1,600	939	912	27	661	2.9	57.0
2010 01	1,603	932	890	41	672	4.4	55.5
02	1,605	936	896	40	669	4.3	55.8
03	1,606	957	933	24	650	2.5	58.1
04	1,608	1,015	989	25	593	2.5	61.5
05	1,610	1,031	1,006	25	579	2.5	62.5
06	1,612	1,037	1,015	22	575	2.1	63.0
07	1,614	1,037	1,007	30	578	2.9	62.4
08	1,616	1,032	1,006	25	585	2.4	62.3
09	1,618	1,039	1,006	33	580	3.2	62.1
10	1,620	1,033	1,005	28	587	2.7	62.0
11	1,622	1,020	995	25	602	2.4	61.3

여수신

(단위 : 억원)

구분	수신			여신		
	예금은행	비은행기관	합계	예금은행	비은행기관	합계
2007	127,588	222,791	350,379	178,085	123,781	301,866
2008	136,456	241,368	377,824	205,933	139,114	345,047
2009	138,491	265,039	403,530	220,375	146,671	367,046
2007 11	126,084	196,175	322,259	178,875	121,188	300,063
12	127,588	222,791	350,379	178,085	123,781	301,866
2008 01	125,478	222,654	348,132	179,675	123,894	303,569
02	128,958	223,342	352,300	182,410	125,155	307,565
03	128,952	225,424	354,376	183,854	126,840	310,694
04	128,760	226,609	355,369	186,430	128,308	314,738
05	133,341	228,669	362,010	188,445	129,441	317,886
06	134,776	231,357	366,133	193,627	130,960	324,587
07	132,663	231,903	364,566	195,926	132,472	328,398
08	136,711	232,611	369,322	197,574	134,176	331,750
09	137,127	233,007	370,134	199,832	135,717	335,549
10	137,918	234,644	372,562	201,785	136,745	338,530
11	137,758	237,832	375,590	205,182	137,174	342,356
12	136,456	241,368	377,824	205,933	139,114	345,047
2009 01	135,826	243,786	379,612	207,195	137,630	344,825
02	140,842	245,306	386,148	210,165	138,195	348,360
03	137,463	248,756	386,219	211,587	137,786	349,373
04	137,382	253,042	390,424	212,577	137,261	349,838
05	137,417	253,803	391,220	213,778	137,471	351,249
06	137,192	256,781	393,973	215,701	138,371	354,072
07	134,342	255,354	389,696	215,146	138,865	354,011
08	138,258	254,180	392,438	215,994	140,467	356,461
09	141,543	256,988	398,531	217,251	142,006	359,257
10	140,879	258,660	399,537	219,187	142,904	362,091
11	140,087	260,633	400,720	221,655	144,159	365,814
12	138,491	265,093	403,584	220,375	146,671	367,046
2010 01	136,656	265,391	402,047	221,293	145,453	366,746
02	143,744	265,790	409,534	221,549	145,823	367,372
03	139,853	268,910	408,763	223,456	146,381	369,837
04	143,809	270,034	413,843	224,353	147,201	371,554
05	145,550	271,105	416,655	224,457	147,920	372,377
06	144,072	274,403	418,475	223,655	148,605	372,260
07	143,542	274,235	417,777	224,489	149,021	373,510
08	145,929	273,364	419,293	225,242	150,623	375,865
09	146,935	275,753	422,688	226,105	151,381	377,486
10	148,884	278,370	427,254	228,808	152,127	380,935
11	148,895	280,774	429,669	229,868	152,572	382,440

지역별 부도율

(단위 : %)

구분	충남	천안	홍성	논산	공주	서산
2007	0.29	0.33	0.71	0.25	0.15	0.03
2008	0.64	0.70	0.89	0.19	1.55	0.23
2009	0.32	0.47	0.28	0.27	0.36	0.01
2009 3/4	0.28	0.48	0.03	0.17	0.29	0.01
4/4	0.35	0.48	0.72	0.06	0.02	0.02
2010 1/4	0.07	0.20	0.27	0.23	0.00	0.05
2/4	0.18	0.20	0.35	0.21	0.04	0.07
3/4	0.20	0.25	0.54	0.02	0.12	0.03
2008 11	1.40	2.03	1.22	0.44	2.24	0.10
12	1.17	1.28	1.55	0.28	4.00	0.11
2009 01	0.44	0.46	0.54	0.22	1.80	0.03
02	0.56	1.04	0.18	0.14	0.12	0.00
03	0.32	0.60	0.10	0.04	0.07	0.00
04	0.20	0.25	0.05	0.69	0.42	0.00
05	0.13	0.08	0.08	1.01	0.15	0.00
06	0.24	0.33	0.04	0.49	0.57	0.00
07	0.13	0.16	0.00	0.28	0.62	0.00
08	0.31	0.56	0.08	0.15	0.08	0.01
09	0.39	0.73	0.01	0.09	0.16	0.02
10	0.20	0.33	0.05	0.01	0.05	0.06
11	0.45	0.76	0.46	0.12	0.02	0.00
12	0.40	0.35	1.66	0.05	0.00	0.00
2010 01	0.09	0.12	0.09	0.05	0.00	0.04
02	0.29	0.49	0.11	0.55	0.00	0.00
03	0.10	0.02	0.61	0.06	0.00	0.08
04	0.11	0.04	0.40	0.17	0.01	0.10
05	0.19	0.25	0.26	0.25	0.10	0.05
06	0.24	0.30	0.38	0.20	0.00	0.05
07	0.30	0.39	0.71	0.00	0.36	0.01
08	0.22	0.25	0.65	0.00	0.00	0.05
09	0.09	0.10	0.27	0.07	0.00	0.02
10	0.07	0.02	0.01	0.74	0.02	0.04
11	0.22	0.29	0.25	0.25	0.08	0.08

토지거래, 건축, 미분양주택

(단위 : 천㎡, ㎡, %)

구분	토지거래(천㎡)		건축허가(㎡)		건축착공(㎡)		미분양주택	
	면적	전년동월(기)비	면적	전년동월(기)비	면적	전년동월(기)비	호수	전년동월(기)비
2007	184,304	-21.0	9,944,363	15.0	6,884,740	13.7	119,150	43.6
2008	200,048	8.5	8,533,277	-14.2	5,302,243	-23.0	190,241	59.7
2009	270,249	35.1	7,203,977	-15.6	5,302,140	0.0	189,970	-0.1
2009 3/4	59,507	36.1	1,747,659	-10.3	1,171,624	-2.2	45,132	-7.7
4/4	57,245	32.1	2,051,642	-30.5	1,881,961	43.5	42,081	-10.2
2010 1/4	45,610	-40.1	1,399,393	-14.0	1,435,241	52.9	40,044	-22.3
2/4	49,753	-35.7	2,096,181	18.0	1,903,299	45.3	38,107	-25.6
3/4	41,451	-30.3	1,447,506	-17.2	1,287,048	9.9	34,666	-23.2
2008 11	12,398	-26.4	814,228	-60.5	312,457	-70.1	15,277	32.8
12	14,181	-19.7	1,394,576	81.3	256,170	-52.6	15,918	24.7
2009 01	13,008	-17.6	654,850	33.7	251,229	-59.8	16,349	16.2
02	29,816	100.5	391,595	-27.3	274,115	-12.3	16,926	13.7
03	33,316	32.6	580,477	-20.3	413,376	-20.6	18,251	16.7
04	28,297	50.2	390,564	-53.1	350,997	-42.4	17,939	10.6
05	23,397	19.2	487,434	6.0	522,731	48.5	17,229	1.9
06	25,663	36.9	899,756	53.8	436,107	16.6	16,063	-4.1
07	22,873	21.3	373,057	-48.4	331,433	-35.7	16,342	-1.8
08	18,848	35.4	845,405	29.2	459,092	22.8	14,595	-9.2
09	17,786	62.4	529,197	-7.1	381,099	23.6	14,195	-12.3
10	15,543	-7.3	400,493	-46.1	479,221	-35.5	13,656	-12.8
11	18,240	47.1	495,128	-39.2	927,808	196.9	14,148	-7.4
12	23,462	65.4	1,156,021	-17.1	474,932	85.4	14,277	-10.3
2010 01	14,782	13.6	399,707	-39.0	323,545	28.8	13,950	-2.3
02	16,923	-43.2	461,775	17.9	409,905	79.5	13,188	-5.5
03	13,905	-58.3	537,911	-7.3	701,791	69.8	12,906	-2.1
04	14,459	-48.9	637,912	63.3	542,246	54.5	12,973	0.5
05	16,252	-30.5	591,696	21.4	609,255	16.6	12,621	-2.7
06	19,042	-25.8	866,573	11.0	751,798	72.4	12,513	-0.9
07	16,773	-26.7	580,512	55.6	461,472	39.2	12,222	-2.3
08	14,787	-21.5	487,208	-42.4	432,427	-5.8	11,593	-5.1
09	9,891	-44.4	379,786	-28.2	393,149	3.2	10,851	-6.4
10	19,172	23.3	400,493	-8.9	464,780	-3.0	10,285	-5.2
11	21,637	18.6	812,945	64.2	666,098	34.5	9,824	-4.5

주택매매 및 전세매매지수

(2008.12=100)

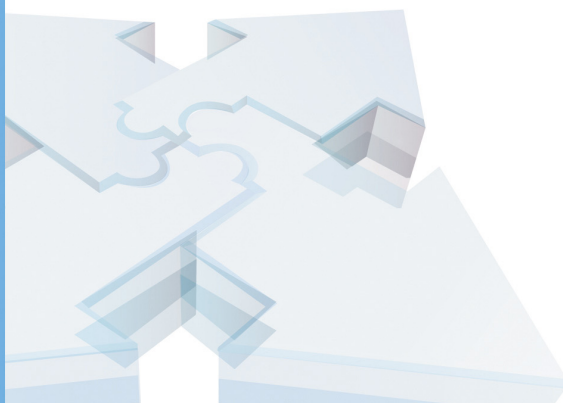
구분	주택매매가격						주택전세가격					
	지수	전년 동월비	전월비	아파트	단독	연립	지수	전년 동월비	전월비	아파트	단독	연립
2007 12	98.9	0.8	0.0	98.0	101.2	96.1	96.8	2.5	0.0	96.5	97.7	97.5
2008 01	98.7	0.6	-0.2	97.8	101.1	96.1	96.7	2.4	-0.1	96.2	97.8	97.5
02	98.6	0.2	-0.1	97.7	100.9	96.1	96.6	1.9	-0.1	96.0	97.9	97.1
03	98.5	0.2	-0.1	97.5	100.9	96.6	96.7	1.4	0.1	96.2	97.8	97.3
04	98.5	0.0	-0.1	97.4	100.9	96.6	97.0	1.6	0.3	96.4	98.3	97.3
05	98.5	0.0	0.0	97.5	100.9	96.6	97.1	1.7	0.2	96.7	98.3	97.3
06	98.8	0.3	0.3	98.0	100.6	97.5	97.7	2.4	0.6	97.1	99.1	97.4
07	99.1	0.6	0.3	98.5	100.5	97.9	98.0	2.4	0.3	97.3	99.4	98.0
08	99.3	0.7	0.2	98.8	100.3	99.3	98.6	2.8	0.6	97.8	100.0	99.5
09	100.1	1.1	0.8	100.0	100.5	99.7	99.5	3.4	0.9	99.3	100.0	100.0
10	100.3	1.2	0.2	100.2	100.5	99.7	100.0	3.4	0.5	100.0	100.0	100.0
11	100.2	1.3	0.0	100.2	100.3	99.7	100.2	3.5	0.2	100.3	100.0	100.0
12	100.0	1.1	-0.2	100.0	100.0	100.0	100.0	3.3	-0.2	100.0	100.0	100.0
2009 01	99.7	0.9	-0.3	99.6	99.7	100.2	99.6	3.0	-0.4	99.3	100.0	100.2
02	99.5	0.9	-0.2	99.2	99.7	100.2	99.2	2.8	-0.4	98.9	99.7	100.2
03	99.3	0.7	-0.2	99.0	99.5	100.2	99.1	2.5	-0.1	98.5	100.0	100.2
04	99.2	0.8	0.0	98.9	99.6	100.5	98.9	2.0	-0.2	98.6	99.3	100.2
05	99.1	0.6	-0.1	98.8	99.2	100.5	98.9	1.8	0.0	98.6	99.3	100.2
06	99.1	0.2	0.0	98.7	99.3	100.5	98.8	1.1	-0.1	98.5	99.1	100.2
07	99.0	-0.1	0.0	98.6	99.3	100.5	99.0	1.0	0.2	98.6	99.5	100.3
08	99.0	-0.3	0.0	98.8	98.9	100.5	99.1	0.5	0.1	98.7	99.5	100.3
09	99.3	-0.8	0.3	99.1	99.1	101.3	99.7	0.1	0.6	99.0	100.2	100.9
10	99.8	-0.5	0.5	99.4	99.8	101.5	100.0	0.0	0.3	99.4	100.0	103.5
11	99.9	-0.3	0.1	99.7	99.8	101.5	100.2	0.0	0.3	99.7	100.3	103.5
12	100.0	0.0	0.0	99.8	99.8	101.5	100.3	0.3	0.1	99.9	100.3	103.4
2010 01	100.0	0.3	0.0	99.8	99.8	101.5	100.4	0.8	0.1	100.0	100.5	103.4
02	100.1	0.6	0.1	100.0	99.8	101.5	100.6	1.4	0.2	100.4	100.5	103.4
03	100.2	0.9	0.1	100.2	99.8	101.5	101.1	2.0	0.5	100.9	101.0	103.5
04	100.1	0.8	-0.1	100.3	99.2	101.9	101.6	2.8	0.5	101.2	101.9	103.7
05	100.1	1.0	0.0	100.4	99.2	102.2	102.5	3.6	0.9	101.7	103.4	104.4
06	100.1	1.1	0.0	100.4	99.2	102.4	102.5	3.7	0.0	102.2	102.9	104.1
07	100.1	1.1	0.0	100.5	99.2	102.4	102.6	3.6	0.1	102.7	102.9	104.1
08	100.0	1.0	-0.2	100.6	98.7	102.4	102.8	3.7	0.2	103.3	102.9	104.2
09	100.0	0.7	0.0	100.7	98.7	102.6	103.7	4.1	0.9	103.8	104.6	104.9
10	100.0	0.3	0.0	100.8	98.7	102.6	104.6	4.6	0.8	104.4	105.8	105.9
11	100.2	0.3	0.2	101.1	98.7	103.2	105.0	4.7	0.4	105.5	105.4	106.5
12	100.3	0.4	0.1	101.3	98.7	103.2	105.4	5.1	0.4	106.3	105.5	106.5



Chungnam Economic Trends

부록

충남경기종합지수 구성지표 및 해설



이용자를 위하여

1. 자료를 이용하기 전에 부록을 참고하시기 바랍니다.
2. 충남경기종합지수(동행종합지수) 구성지표의 시계열자료는 불변 가격 기준으로 환산(실질화), 계절 및 불규칙 변동의 조정 등으로 작성기관에서 공표하는 원계열과 일치하지 않는 경우가 있습니다.
3. 충남경기종합지수(동행종합지수)의 최근 2~3개월 수치는 각각 잠정치입니다.
4. 본 책자에 사용되는 기호의 의미는 다음과 같습니다.
 - P : 정점 (Peak)
 - T : 저점 (Trough)
 - - : 해당사항 없음 (Not Available)
5. 현재 충남지역 경기종합지수는 동행종합지수만 작성되고 있으며, 선행종합지수와 후행종합지수는 향후 작성할 예정입니다.
6. 본 책자에 수록된 내용이나 경기종합지수에 관한 제안 또는 질의가 있을 경우에는 충청남도 경제정책과 및 충남발전연구원에 문의해 주시기 바랍니다.

문 의 처

담당기관	담당자	연락처
충청남도 경제정책과	박 용 진	042-220-2667
충남발전연구원	백 운 성	041-840-1162

1. 동행종합지수 구성지표의 월별 추이

구 분	비농가취업자수		산업생산지수(2005=100)		대형소매점판매지수(2005=100)	
	천명	전월비(%)	지수	전월비(%)	지수	전월비(%)
2007 11	739.4	-0.1	144.5	1.4	115.0	0.6
12	742.6	0.4	146.7	1.5	112.6	-2.1
2008 01	748.6	0.8	148.4	1.2	113.8	1.1
02	754.7	0.8	150.7	1.5	116.5	2.3
03	757.7	0.4	152.5	1.2	120.4	3.4
04	758.2	0.1	153.1	0.4	121.4	0.9
05	757.3	-0.1	154.9	1.2	121.6	0.2
06	761.0	0.5	157.0	1.3	122.3	0.6
07	763.2	0.3	157.3	0.2	123.0	0.6
08	767.6	0.6	158.3	0.7	124.2	0.9
09	765.0	-0.3	159.3	0.6	122.8	-1.1
10	767.5	0.3	160.6	0.8	124.2	1.1
11	767.0	-0.1	158.1	-1.6	126.9	2.2
12	767.4	0.0	150.9	-4.5	127.5	0.4
2009 01	758.5	-1.2	146.5	-2.9	126.7	-0.6
02	752.0	-0.9	144.0	-1.7	122.7	-3.2
03	740.6	-1.5	143.7	-0.2	123.7	0.8
04	741.1	0.1	144.8	0.7	122.9	-0.6
05	742.1	0.1	149.8	3.5	125.5	2.1
06	747.0	0.7	160.5	7.1	126.6	0.9
07	744.4	-0.3	171.5	6.8	128.3	1.4
08	745.1	0.1	180.7	5.4	128.4	0.1
09	749.6	0.6	188.9	4.5	129.4	0.8
10	752.1	0.3	194.9	3.1	129.1	-0.2
11	751.6	-0.1	198.8	2.0	130.9	1.4
12	746.7	-0.6	202.2	1.7	131.8	0.6
2010 01	747.0	0.0	204.9	1.3	134.9	2.3
02	749.7	0.4	206.2	0.6	137.9	2.3
03	754.5	0.6	207.5	0.7	137.4	-0.4
04	759.9	0.7	208.6	0.5	134.5	-2.1
05	762.2	0.3	211.1	1.2	131.1	-2.5
06	764.2	0.3	214.0	1.3	132.3	0.9
07	765.8	0.2	215.6	0.8	135.6	2.5
08	765.9	0.0	219.3	1.7	135.5	-0.1
09	761.2	-0.6	221.6	1.0	133.1	-1.8
10	752.2	-1.2	224.9	1.5	129.6	-2.6
11	748.7	-0.5	226.8	0.8	125.4	-3.3

주 1) 각 구성지표 및 전월비는 계절요일 및 불규칙 요인을 제거한 수치로 통계작성기관에서 공표하는 원계열 및 계절조정계열과는 차이가 있음.

2) 최근 2~3개월분은 잠정치임.

구 분	전력소비량		수출액(실질)		수입액	
	Mkw	전월비(%)	천불	전월비(%)	천불	전월비(%)
2007 11	2,404,047.0	1.2	4,449,412.8	2.7	2,021,654.0	-0.4
12	2,428,814.9	1.0	4,567,917.1	2.7	2,041,530.9	1.0
2008 01	2,452,476.0	1.0	4,471,625.0	-2.1	2,028,178.1	-0.7
02	2,476,855.0	1.0	4,416,259.7	-1.2	2,087,104.6	2.9
03	2,504,555.6	1.1	4,299,592.1	-2.6	2,128,318.6	2.0
04	2,513,877.6	0.4	4,164,586.0	-3.1	2,104,634.9	-1.1
05	2,531,722.8	0.7	3,989,557.6	-4.2	2,073,893.9	-1.5
06	2,544,882.6	0.5	3,766,086.4	-5.6	2,018,745.6	-2.7
07	2,564,587.0	0.8	3,708,525.5	-1.5	2,036,918.4	0.9
08	2,575,843.9	0.4	3,735,533.0	0.7	2,009,331.4	-1.4
09	2,581,603.7	0.2	3,793,343.2	1.5	1,995,849.9	-0.7
10	2,608,532.9	1.0	3,831,980.9	1.0	1,964,274.6	-1.6
11	2,599,474.0	-0.3	3,769,763.4	-1.6	1,956,496.6	-0.4
12	2,566,560.9	-1.3	3,625,334.0	-3.8	1,912,614.7	-2.2
2009 01	2,549,114.3	-0.7	3,502,779.5	-3.4	1,787,426.7	-6.5
02	2,533,706.6	-0.6	3,332,121.4	-4.9	1,740,353.6	-2.6
03	2,520,529.7	-0.5	3,255,402.3	-2.3	1,673,065.5	-3.9
04	2,516,291.3	-0.2	3,241,820.4	-0.4	1,608,383.9	-3.9
05	2,526,444.1	0.4	3,323,441.7	2.5	1,520,292.1	-5.5
06	2,573,990.6	1.9	3,512,169.1	5.7	1,508,080.4	-0.8
07	2,606,810.1	1.3	3,708,731.2	5.6	1,525,055.8	1.1
08	2,638,797.5	1.2	3,856,513.3	4.0	1,503,245.8	-1.4
09	2,676,825.7	1.4	3,957,885.4	2.6	1,520,592.9	1.2
10	2,713,673.6	1.4	4,079,897.9	3.1	1,534,191.4	0.9
11	2,762,826.2	1.8	4,204,613.9	3.1	1,551,117.5	1.1
12	2,814,552.7	1.9	4,360,568.8	3.7	1,559,523.0	0.5
2010 01	2,889,553.1	2.7	4,462,572.1	2.3	1,604,745.0	2.9
02	2,959,247.6	2.4	4,539,520.5	1.7	1,641,840.8	2.3
03	3,024,533.4	2.2	4,642,103.9	2.3	1,657,691.7	1.0
04	3,079,805.6	1.8	4,698,918.2	1.2	1,670,814.8	0.8
05	3,135,017.1	1.8	4,806,128.2	2.3	1,713,730.3	2.6
06	3,175,755.0	1.3	4,865,529.1	1.2	1,773,916.4	3.5
07	3,195,996.3	0.6	5,004,717.9	2.9	1,780,466.7	0.4
08	3,225,543.1	0.9	5,145,485.1	2.8	1,770,275.6	-0.6
09	3,253,605.0	0.9	5,229,646.3	1.6	1,773,749.8	0.2
10	3,277,683.5	0.7	5,274,287.7	0.9	1,779,347.4	0.3
11	3,296,420.4	0.6	5,254,309.7	-0.4	1,750,064.6	-1.6

주 1) 각 구성지표 및 전월비는 계절요일 및 불규칙 요인을 제거한 수치로 통계작성기관에서 공표하는 원계열 및 계절조정 계열과는 차이가 있음.

2) 최근 2~3개월분은 잠정치임.

2. 경기종합지수 주요용어 해설

충남경기종합지수 작성개요

1) 통계의 종류 및 승인번호

- 통계의 종류 : 일반, 가공통계
- 승인번호 : 제 21308 호

2) 작성연혁

- 2000. 7. : 통계작성 승인
- 2009. 4. : 통계작성 수정승인

3) 작성목적

- 생산, 투자, 소비, 고용, 무역 등 경제 각 부분의 지표 중에 경기를 잘 반영하는 주요지표를 선정, 이들의 움직임을 종합한 경기종합지수에 의하여 전체 경기의 변화방향, 국면, 전환점을 판단, 예측하기 위하여 작성
- 지역 경기상황을 종합적으로 파악하여 지역경기의 활성화 등을 위한 정책수립 · 평가 등의 기초자료 제공

4) 구성지표(6개)

- 비농가취업자수, 산업생산지수, 대형소매점판매지수, 전력소비량, 수출액, 수입액

5) 작성부문

- 동행종합지수, 구성지표의 전월비 증감률, 순환변동치

6) 작성주기 및 결과공표

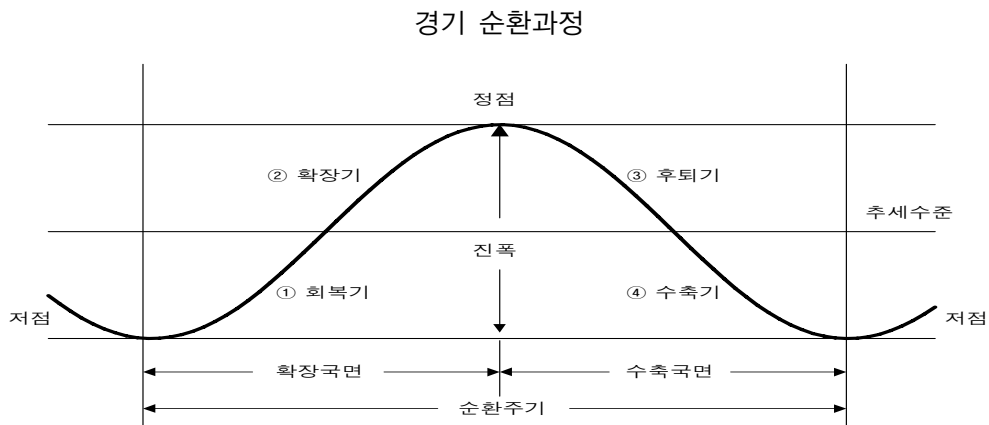
- 주 기 : 매월
- 공표방법 및 시기 : 보도자료 · 인터넷 게재 : 작성대상월 익익월 15일경
- 공표범위
 - 지역 : 충청남도
 - 내용 : 동행종합지수 및 구성지표

7) 기타 이용상의 유의점·제약요인

- 경기변동은 선행·동행·후행지수를 동시에 작성하여 종합적으로 파악하여야 하나, 동행지수만 작성하고 있어 전체적인 경기흐름을 파악하는 데는 한계
- 계절변동요인, 불규칙변동요인 제거 및 순환변동치 산출 등의 방법이 상이한 결과와는 차이가 발생할 수 있음

경기순환 국면

- 경기순환이란 총체적 경제활동이 경제의 장기 성장추세를 중심으로 상승과 하강을 반복하며 성장하는 현상을 의미
- 경기순환의 국면을 구분하는 방법에는 여러 가지가 있으나, 경기저점에서 정점까지를 경제활동이 활발한 확장국면, 경기정점에서 저점까지를 경제활동이 위축된 수축국면으로 나누는 이분법이 주로 이용
- 확장과 수축의 경기국면에서 저점에서 다음 저점까지, 또는 정점에서 다음 정점까지의 기간을 순환주기라고 하며, 순환의 강도를 의미하는 정점과 저점간의 차이를 순환진폭이라 함



기준순환일

- 기준순환일이란 국민경제 전체의 순환변동에서 국면전환이 발생하는 경기전환점을 의미
- 확장국면에서 수축국면으로 전환하는 경기정점과 수축국면에서 확장국면으로 전환하는 경기저점이 있고, 개별 경기지표에서의 전환점은 특수순환일이라고 함
- 일반적으로 총체적 경제활동 성장률이 2분기 이상 추세성장률을 상회하면 확장국면, 하회하면 수축국면으로 판단함
- 우리나라의 기준순환일은 통계청에서 GDP, 산업생산 등 개별지표와 경기지수의 움직임을 분석한 후 관련 전문가의 의견을 들어 사후적으로 발표하고 있고, 충청남도의 기준순환일은 통계청과의 협의 및 전문가의 의견수렴 등을 거쳐 GDP, 산업생산 등 개별지표와 경기지수의 움직임을 분석한 후 사후적으로 발표
- 충청남도는 지역단위로 경기동행지수를 개발한 이후인 1990년 1월 1일 이후 2007년 12월까지의 경기지수를 기초로 다음과 같이 기준순환일과 국면지속기간을 설정

충청남도 기준순환일과 국면 지속기간

구 분	기준순환일			지속기간(개월)		
	저 점	정 점	저 점	확장기	수축기	순환기
제1순환기	90.1	92.1	93.1	24	12	36
제2순환기	93.1	96.7	98.9	42	24	66
제3순환기	98.9	00.10 ¹⁾		26		

주) 1)은 잠정치임.

경기순환과 경기지표의 변동요인

- 일반적인 경기지표는 아래의 네 가지 요소들이 포함되어 있음
 - 계절요인 : 일년동안 계절에 따른 주기적 변동
 - 불규칙요인 : 천재지변, 파업 등에 따른 단기적·우발적 변동
 - 추세요인 : 인구증가, 자본축적, 기술진보 등에 의한 장기적 변동
 - 순환요인 : 경기의 상승과 하강에 따른 변동하는 요인
- 경기분석에는 이들 요인 중 비경기적 요인인 계절 및 불규칙요인을 제거하고 추세·순환치 또는 순환변동치가 이용됨

순환변동치와 증감률

- 경기지표는 계절조정계열(추세·순환치)의 전월(기)비와 순환변동치, 원계열의 전년동월(기)비 등으로 표현할 수 있음
- 경기 국면과 전환점을 나타내는 순환변동치가 상승하면 경기의 확장국면, 하강하면 수축국면이 되며, 순환변동치가 가장 클 때가 경기정점, 가장 작을 때가 경기저점이라함
- 전월(기)비가 추세치 전월비를 상회하면 확장국면, 하회하면 수축국면, 통과할 때가 경기전환점이 됨. 전월비가 가장 큰 시점과 가장 작은 시점은 추세·순환변동치의 변곡점일뿐 경기전환점과는 무관
- 전년동월(기)비도 전월비처럼 추세치 전년동월(기)비와의 관계에 의하여 국면 및 전환점을 판정하며, 전년동월(기)비의 정·저점은 경기전환점과는 무관하며, 변곡점의 위치, 국면지속기간의 크기 등에 따라 그 위치가 정해짐

경기종합지수

- 경기종합지수는 경기변동의 국면·전환점과 속도·진폭을 측정할 수 있도록 고안된 경기지표의 일종으로, 지역경제의 각 부문을 대표하고 경기 대응성이 양호한 경제지표들을 선정한 후 이를 가공·종합하여 작성
- 충청남도에서는 우선적으로 동행종합지수를 작성·발표하고, 순차적으로 선행종합지수와 후행종합지수를 작성·발표할 계획으로 있음
 - **동행종합지수** : 공급측면의 생산지수, 노동투입량(비농가취업자수) 등과 수요측면의 수출액 등과 같이 실제 경기순환과 함께 변동하는 개별지표를 가공·종합하여 만든 지수로, 현재 경기상황의 판단에 이용
 - **선행종합지수** : 투자관련 허가·수주지표나 재고율, 통화량 등의 지표처럼 실제 경기순환에 앞서 변동하는 개별지표를 가공·종합하여 만든 지수로서 향후 경기변동의 단기에측에 이용
 - **후행종합지수** : 재고, 금리 등 실제 경기순환에 후행하여 변동하는 개별지표를 가공·종합하여 만든 지표로 현재 경기의 사후 확인에 이용

충남 경기종합지수 작성 계량기법

- 지역별 경기종합지수를 작성하기 위한 계량기법은 통계청의 작성방법을 기본 틀로 하고 있음

1) 개별 구성지표의 비경기적 요인 제거

- 경기종합지수의 작성에는 경기를 잘 설명할 수 있는 구성지표를 선정한 후, 첫 번째 단계로 개별 시계열자료의 비경기적 요인을 제거하기 위하여 계절요인은 X-12-ARIMA방법으로, 불규칙요인은 불규칙정도에 따라 3 또는 6개월 이동평균 방법을 이용하여 조정

- ① 개별 구성 지표들의 비경기적요인을 제거하기 위하여 계절조정(X-12-ARIMA) 및 불규칙조정(3또는6개월말항 이동평균)을 하여 추세순환계열($X_{i,t} = T_{i,t} \times C_{i,t}$)을 산출
- ② 구성 지표별로 전월대비 증감률(대칭변화율($Y_{i,t}$): symmetric percent changes)을 산출

- 가) 수준지표(level indicators)인 경우

$$Y_{i,t} = \frac{X_{i,t} - X_{i,t-1}}{X_{i,t} + X_{i,t-1}} \times 200$$

- 나) 비율지표(ratio indicators)와 영(0) 또는 음수가 포함된 경우

$$Y_{i,t} = X_{i,t} - X_{i,t-1}$$

여기서, $i = 1, 2, \dots, N$ (구성지표), $t = 2, 3, \dots, T$ (시점)

2) 구성지표의 표준화

- 구성지표의 표준화란 구성지표들의 특성에 따라 서로 다른 순환진폭(cyclical amplitude)을 가지고 있는데, 이러한 각 구성지표의 순환진폭이 평균적으로 모두 같아지도록 조정하는 것
- ③ 진폭(변동폭)이 큰 하나의 구성 지표에 의해 종합지수가 좌우되지 않도록 각 구성 지표의 대칭변화율($Y_{i,t}$)을 절대치평균인 표준화인자(S_i)로 나누어 표준화증감률($Z_{i,t}$)을 산출

$$Z_{i,t} = \frac{Y_{i,t}}{S_i} \quad \text{단, } S_i = \frac{\sum_{t=2}^T |Y_{i,t}|}{T-1} \text{ (표준화인자)}$$

- ④ 표준화증감률($Z_{i,t}$)의 합을 구성지표수로 나누어 평균증감률(AC_t)을 산출

$$AC_t = \frac{\sum_{i=1}^N Z_{i,t}}{N}$$

3) 지수화

- 동행종합지수는 매월의 평균증감률을 누적하여 원지수를 계산한 뒤, 기준년도(2005년)로 조정하여 산출

- ⑤ 매월의 평균증감률(AC_t)을 누적하여 지역별 동행종합지수 원지수(RCI_t)를 산출(시작년월=100)

$$RCI_t = RCI_{t-1} \times \frac{200 + AC_t}{200 - AC_t} \quad \text{단, } RCI_1 = 100$$

- ⑥ 동행종합지수 원지수(RCI_t)를 기준년도(2005년)로 조정한 지역별 동행종합지수(CI_t)를 산출(기준년도=100)

$$CI_t = \frac{RCI_t}{BASE} \times 100 \quad \text{단, } BASE \text{는 기준년도의 } RCI_t \text{의 평균}$$

4) 경기순환 판단을 위한 보조지표

- 동행종합지수는 경제성장에 따른 증가추세와 경기의 상승·하강 움직임을 동시에 포함하고 있는데, 그 중 증가추세를 제거하고 경기의 상승·하강 움직임만을 추출하여 순환변동치를 산출
- 우리나라는 과거 고도성장의 영향으로 강한 추세를 가지고 있어 동행종합지수의 보조지표로서 추세를 제거한 순환변동치를 산출하여 현재의 경기국면과 전환점을 보다 명확하게 측정·판단하기 위해 사용되고 있음

- ⑦ 지역별 동행종합지수(CI_t)는 상승추세가 너무 강하여 지수 상에서 경기속도만 파악할 수 있으므로, 국면 및 전환점 등 경기순환과정을 파악하기 위해 순환변동치를 산출

$$C_t = \frac{CI_t}{T_t} \times 100$$

여기서, T_t 는 H-P 필터 방법으로 산출



충청남도 경제지원시책

충남 사회적 경제 지원센터 설치·운영

- **목 적** : 지역자원을 비즈니스로 연계함으로써 지역공동체 활성화
 - **기 능**
 - 충남형 사회적 기업(17개)의 지역 정착을 위한 도민 인식제고 및 공감대 형성 지원
 - 사회적 기업가 양성과 사회적 기업의 다양한 모형 발굴
 - 충남형 사회적기업 인증·설립·문제점 등을 ONE-STOP으로 지원하고 해결
 - 사회적 기업 발굴·조사 및 D/B구축, 연구 수행 등
 - **운 영** : 충남발전연구원 내 4개 팀(교류촉진, 경영교육지원, 상담인증지원, 조사연구)
 - 교류촉진팀 : 지역조사, 사회적기업 민-민, 민-관 네트워크 구축, 정보 수집·전파
 - 경영교육지원팀 : 강좌 운영, 경리·세무·법률·마케팅·홍보 등 경영 애로사항 지원
 - 상담인증지원팀 : 사회적 기업 발굴, 인증, 설립 등 컨설팅 지원
 - 조사연구팀 : 사회적기업 기초조사, 연구, 평가 등
- ※ 기타 자세한 사항은 **도 일자리경제정책과로 문의(042-251-2694)**

2011 전통시장 및 상점가 활성화 지원사업 공고

- **신청기간** : '11. 1. 3 ~ 1. 28
 - **지원대상** : 경영혁신 및 상인교육, 시장관리 및 점포경영, 2012년 시설현대화
 - 중소기업청 : 전통시장 및 상점가 시설현대화
 - 시장경영진흥원 : 공동마케팅, 시장투어, 공동구매 및 특가판매, 온누리 상품권, 상인교육 및 연수, 시장클리닉, 점포 지도, 상인조직 역량강화
 - 전국상인연합회 : 온라인쇼핑몰, 우수시장 상품전시회, 시장정보지
 - **신청·접수** : 시·군, 상인회에 우편 또는 팩스
 - * 교육 및 점포지도 사업은 시장경영진흥원에 직접 신청
- ※ 공고내용 및 신청서식 등 기타 자세한 사항은 중소기업청(www.smba.go.kr), 시장경영진흥원(www.sijang.or.kr) 전국상인연합회(www.ukma.or.kr) 홈페이지 참조

2011 산·학·연·관 『新-Partnership』 추진

- **목 적** : 산학연관의 새로운 융·복합적 네트워크 구축을 통한 종합적인 기업자원시스템 운영으로 시너지효과 극대화
- **주요내용** : 산학연관 만남의 장 운영, 산학연관 네트워크 구축 활성화
 - 정보교류의 장 개설, 기술장터 개최, 분야별 네트워크 협의회 운영 등
 - 네트워크 전문매니저 양성, 성장단계별 육성 프로그램 운영 등

2011 중소기업육성자금 지원계획 공고

- 지원규모 : 4,600억원
 - 창업 900, 경쟁력강화 900, 혁신형 600, 기업회생 100, 경영안정 1,250, 소상공인 850
- 신청기간 : 2011. 12. 15까지(단, 자금소진 시 조기 마감)
- 접 수 처
 - 충청남도경제진흥원 : 창업자금, 경쟁력강화자금, 혁신형 중소기업자금
 - 시·군 지역경제과(기업지원과) : 경영안정자금, 기업회생자금
 - 충청남도소상공인지원센터 : 소상공인자금
- ※ 공고내용 및 신청서식 등 기타 자세한 사항은 도 홈페이지(www.chungnam.net 공고/고시) 및 기업지원과(042-220-3307), 관할 시·군 지역경제과(기업지원과), 충남경제진흥원(041-539-4505)으로 문의

2011 소상공인자금 지원계획

- 지원규모 : 850억원
- 지원대상 : 충청남도 소재 사업자등록 소상공인
 - 10인 미만 건설업·제조업·광업·운송업, 5인 미만 도소매업·각종 서비스업
 - 충남형 사회적 기업 지정 및 청년창업사업 수료자
- 신청기간 : 2011. 1. 10 ~ 12. 15(자금 소진시까지)
- 지원한도 : 창업, 경영개선(3천만원 이내), 사회적 기업·청년창업사업 수료자(5천만원 이내)
- 접 수 : 충남소상공인지원센터(041-532-0091)
- ※ 기타 자세한 사항은 도 홈페이지 및 기업지원과로 문의(042-220-3224)

2011 설 특별 경영안정자금 지원계획

- 지원규모 : 150억원
- 지원대상 : 일반경영안정자금 지원한도액(3~5억원)까지 상환중인 기업
 - ※ 일반경영안정자금은 연중 수시 신청 가능
- 지원조건 : 2년거치 일시상환(2.0% 이자보전)
- 신청기간 : '11. 1. 10 ~ 1. 19(10일간)
- 접수기관 : 사군 지역경제과(기업지원과) → 도 기업지원과
- 결과통보 : '11. 1. 26일한 일괄통보(대출실행기간 '11. 1. 27 ~ 4. 26)
- ※ 기타 자세한 사항은 도 홈페이지 및 기업지원과로 문의(042-220-3224)

암반용 드릴 공구 전문 제조 기업, 디-마인드테크



24년간의 정밀가공 기술을 바탕으로
고객이 원하는 최고의 제품을 생산하고 있습니다.

세계 여러 나라에서 품질과 기술력을 인정받고 있는
디-마인드테크 드릴 공구는 효과적인 작업을 위한 최적의
퍼포먼스로 보답합니다



디-마인드테크

본사 및 공장 : 충남 천안시 성환읍 복모리 10-4
TEL : 041) 582 - 2103~5 FAX : 041) 582 - 2106
www.d-mind.co.kr