

June
2011.6

ISSUE FTA의 영향과 대응방향 / 충남의 항만 물동량 현황과 발전 방향 / 기업탐방 창대성유
경제동향 경기, 산업활동, 소비 및 물가, 수출입, 고용, 금융, 건설 및 부동산 / 경제일지 / 경제지표



충청남도



충남발전연구원

월간

충/남/경/제

Chungnam Economic Trends



2011년 6월호

발 행 인 안희정 · 박진도

편집위원장 권희태 · 성태규

편집위원 윤호익, 임재영, 고석철

집 필 진 총괄 백운성

경제동향 백운성, 신동호, 김양중, 임형빈, 김윤아

경제일지 김석필, 박용진, 김범수

발 행 처 충청남도 · 충남발전연구원

주 소 314-140 충청남도 공주시 금흥동 101번지

연 락 처 (041) 840-1114, 1165 팩스(041) 840-1199

월간 충남경제의 파일은 충청남도(<http://www.chungnam.net>)와

충남발전연구원(<http://www.cdi.re.kr>)홈페이지에서 다운로드하실 수 있습니다.

ISSN 2093-0844

월간

충/남/경/제

Chungnam Economic Trends





Chungnam Economic Trends

CONTENTS

ISSUE	FTA의 영향과 대응방향	3
	충남의 항만 물동량 현황과 발전 방향	9
기업탐방	창대섬유	19
경제동향	경제동향 (요약)	25
	1. 경기	5. 고용
	2. 산업활동	6. 금융
	3. 소비 · 물가	7. 건설 · 부동산
	4. 수출입	
경제일지	충남경제일지	47
경제지표	1. 국내 주요경제지표	55
	2. 충남 주요경제지표	57
	3. 충남 부문별 경제지표	59
부록	1. 동행종합지수 구성지표의 월별추이	74
	2. 경기종합지수 주요용어 해설	76



Chungnam Economic Trends

ISSUE



FTA의 영향과 대응방향

- 한·미/한·EU FTA를 중심으로 -

김 양 중 | 충남발전연구원 책임연구원

1. 서론

우리나라는 2003년 이후 동시다발적으로 FTA를 추진해오고 있으며, 주요 경제권을 중심으로 FTA 네트워크를 구축하여 우리경제의 경쟁력을 높여가고 있다. 정부는 칠레, 싱가포르, EFTA, ASEAN, 인도 등 16개국과의 FTA를 발효하였으며, 현재 캐나다, 멕시코, GCC, 호주, 뉴질랜드, 콜롬비아, 터키 등과 협상을 진행 중에 있다. 2010년에는 인도와의 CEPA가 발효되었고 2011년에는 한·미 및 한·EU FTA의 발효를 앞두고 있다.

국가주력산업으로 구성되어 있는 충남경제는 FTA로 인해 경제규모의 확대가 예상되나 일부 산업에서는 피해가 나타날 수 있다. 즉, FTA의 영향은 모든 지역에서 동일하지 않으며, 지역경제를 구성하는 산업들의 특성에 따라 지역별로 상이할 수 있다. 그러므로 FTA체결이 지역의 산업에 미치는 영향을 파악하고 이를 토대로 합리적인 산업별 대응방안을 마련해야 하며 이때 지역의 산업구조 및 지역간·산업간 연관관계 등을 충분히 고려해야만 한다.

특히 충남의 농업은 우루과이 라운드 이후 농업에 가장 심각한 영향을 미칠 DDA와 FTA라는 두 가지 커다란 도전에 직면해 있다. 농어업 분야에 대한 시장개방은 상대적으로 가격경쟁력과 기술경쟁력이 낮은 우리나라 농업부문 전체에 심각한 타격을 미칠 것으로 전망되며, 특히 경북·충남·전남 등 농어업 생산량이 많은 지역은 시장개방으로 더 큰 피해가 예상되어, 피해를 최소화하기 위한 효과적인 전략 및 대책 마련이 시급하다고 할 수 있다.

2. 충남의 통상현황

중국·홍콩·EU¹⁾·미국은 충남의 주요 교역상대국이다. 2010년 현재 미국은 중국, 홍콩, EU에 이어 충남의 4위 수출국이며 특히 EU는 유럽 27개국으로 구성된 세계 최대의 시장으로 중국, 홍콩에 이어 충남 3위의 수출국이다. 그러나 이 두 지역으로부터 수입은 상대적으로 적어(EU 9위, 미국 10위) 충남은 2010년 현재 이들 국가들에 대해 무역수지 우위를 점하고 있다.

충남의 대미 업종별 수출현황은 전자전기제품이 57.1%로 가장 큰 비중을 차지하고 있고, 기계류(21.8%), 광산물(9.5%) 화학공업품(4.3%) 순이었다. 충남의 대미 업종별 수입현황은 농림수산물²⁾이 33.4%로 가장 큰 비중을 차지하고 있고, 화학공업품(24.3%), 기계류(14.2%), 전자전기제품(9.6%) 순으로 나타났다.

충남의 대EU 업종별 수출현황은 전자전기제품이 86.7%로 가장 큰 비중을 차지하고 있고, 기계류(4.9%), 철강금속제품(2.9%) 순으로 나타났다. 충남의 대EU 업종별 수입현황은 기계류가 49.5%로 가장 큰 비중을 차지하고 있고, 화학공업품(18.3%), 전자전기제품(8.4%) 순으로 나타났다.

충남이 미국으로부터 무역적자를 보는 품목은 농림수산물과 화학공업품이었으며, 충남이 EU로부터 무역적자를 보는 품목은 농림수산물, 광산물, 화학공업품, 섬유류, 기계류였다.

3. FTA가 충남에 미치는 영향

한·미와 한·EU FTA는 충남의 수출확대를 가져와 전반적으로 충남지역 경제에 부정적 효과보다는 긍정적 효과가 클 것으로 여겨진다. 충남은 대미와 대EU무역수지 흑자를 유지하는 수출우위 상황이므로, FTA로 인한 관세인하는 지역경제 전체로 보면 긍정적 효과를 가져 올 것으로 기대된다. 충남은 광·제조업이 전체생산에서 차지하는 비중(46%)이 높아 긍정적인 효과가 크게 나타날 것으로 보이나 농림어업의 경우 피해가 클 것으로 예상된다.

1) 유럽연합(EU)은 유럽의 정치·경제 공동체로 본 연구에서는 단일 국가로 해석하였음.

한미 FTA가 충남경제에 미치는 영향

구분	항목	충남경제에 미치는 영향
수혜예상	섬유류	긍정적 영향은 전국에 비해 작음
	생활용품	긍정적 영향은 전국에 비해 작음
	전자전기제품	긍정적 영향은 전국에 비해 큼
	평판디스플레이	긍정적 영향은 전국에 비해 큼
폐해예상	농림수산물	부정적 영향은 전국에 비해 큼
	화학공업품	부정적 영향은 전국에 비해 큼
	기계류	부정적 영향은 전국에 비해 작음
	자동차	긍정적 영향은 전국에 비해 작음
	자동차 부품	긍정적 영향은 전국에 비해 큼

주 : 중립예상 품목은 분석에서 제외, 기계류 중 자동차와 자동차 부품은 한-미 FTA의 수혜 품목.

미국과의 교역구조를 고려하면 수혜가 예상되는 섬유류, 생활용품은 수출비중이 전국에 비해 낮아 FTA가 충남경제에 미치는 긍정적 영향은 전국에 비해 작을 것으로 예상되나 전자전기제품의 경우 긍정적 영향은 전국에 비해 클 것으로 예상된다. 한미 FTA 체결로 피해가 예상되는 농림수산물, 화학공업품의 경우 수입비중이 전국에 비해 높아 부정적 영향은 전국에 비해 클 것으로 예상되나 기계류의 경우 부정적 영향은 전국에 비해 작을 것으로 예상된다.

한EU FTA가 충남경제에 미치는 영향

구분	항목	충남경제에 미치는 영향
수혜예상	섬유류	긍정적 영향은 전국에 비해 작음
	편직물	긍정적 영향은 전국에 비해 작음
	전자전기제품	긍정적 영향은 전국에 비해 큼
	영상기기	긍정적 영향은 전국에 비해 작음
	무선통신기기	긍정적 영향은 전국에 비해 작음
	평판디스플레이	긍정적 영향은 전국에 비해 큼
폐해예상	농림수산물	부정적 영향은 전국에 비해 큼
	화학공업품	부정적 영향은 전국과 비슷함
	석유화학	부정적 영향은 전국에 비해 작음
	정밀화학	부정적 영향은 전국에 비해 큼
	기계류	부정적 영향은 전국에 비해 큼
	자동차	긍정적 영향은 전국에 비해 작음
	자동차 부품	긍정적 영향은 전국에 비해 작음

주 : 중립예상 품목은 분석에서 제외, 기계류 중 자동차와 자동차 부품은 한-EU FTA의 수혜 품목.

EU와의 교역구조를 고려하면 수혜가 예상되는 섬유류와 자동차 및 자동차 부품의 수출비중이 전국에 비해 낮아 FTA가 충남경제에 미치는 긍정적 영향은 전국에 비해 작을 것으로 예상되나 전자전기제품의 경우 긍정적 영향은 전국에 비해 클 것으로 예상된다. 한·EU FTA 체결로 피해가 예상되는 농림수산물과 기계류의 경우 수입비중이 전국에 비해 높아 부정적 영향은 전국에 비해 클 것으로 예상되나 화학공업품의 경우 부정적 영향은 전국과 비슷할 것으로 예상된다.

특히 농림어업은 FTA로 인한 주요 피해분야로 보다 면밀한 분석과 대응방안 마련이 필요하다. 충남의 농림어업 생산은 전국 3위권이나 충남의 GRDP 대비 농림어업의 비중이 매년 감소하고 있어 농림어업에 대한 대응방안 마련이 절실하다고 할 수 있다.

충청남도의 지역내총생산과 농림어업의 비중

(단위 : 십억원)

구분	2005	2006	2007	2008	2009
전체 GRDP	47,497	51,361	55,148	57,974	65,760
농림어업 비중	(7.15%)	(6.64%)	(5.83%)	(5.52%)	(5.11%)

자료 : 통계청(KOSIS), 주 : ()는 전체 GRDP 대비 구성비임

농업의 경우 FTA로 가장 큰 피해를 보는 품목은 양돈이며 한육우, 낙농, 양계 순으로 나타났으며 과수의 경우 포도, 사과, 배, 복숭아 순으로, 원예의 경우 토마토, 인삼, 고추, 마늘, 양파 순으로 피해가 클 것으로 예상된다.

4. FTA체결에 따른 지역경제 발전방향

산업의 체질개선

FTA는 지역경제 차원에서 이익을 보는 분야와 피해를 보는 분야가 동시에 발생한다. 따라서 피해를 보는 분야에서의 손실을 극소화하기 위해서는 적극적인 구조조정이 불가피하다. 특히 한계기업에 대한 구조조정과 기존 도차원의 기업지원정책 패러다임 전환이 필요하다. 부실기업의 시장탈퇴를 도울 수 있도록 사업전환, 합병, 폐업 등과 관련한 지원서비스의 강화가 요구되며 또한 무차별적인 중소기업 지원보다

는 혁신형 중소기업 중심으로 지원폭을 확대함으로써 산업의 체질을 개선할 필요가 있다.

산업의 생산성 향상지원

충남 지역경제성장의 주된 동력인 충남의 4대 전략산업은 전자 정보기기, 자동차·부품산업, 첨단문화산업, 농·축산 바이오산업이며, 따라서 이들 산업의 생산성을 향상시킬 수 있는 방안마련이 중요하다. 이를 위해서는 제조업을 지원하는 서비스부문의 육성이 중요한 과제이다. 현재 충남의 서비스산업에서 소비자서비스업이 차지하는 비중은 매우 높은 반면, 상대적으로 생산자서비스업 부문은 매우 취약한 실정이다. 따라서 제조업의 생산성 향상을 위해서는 제조업 지원관련 정보처리, 광고, 연구개발, 법률·회계, 컨설팅, 엔지니어링 분야의 산업서비스 기능 확충이 필요하다.

성장동력 산업의 유치

지역경제의 성장동력이 가능한 선도기술형산업, 기술과급효과가 큰 산업, 수출증대 및 수입대체사업위주로 기업을 유치해야 한다. 특히 수입을 대체할 수 있는 산업위주로 유치하면 충남의 국제수지(경상수지) 개선에 기여할 수 있다. 마지막으로 부가가치가 높은 지식서비스 또는 사회후생차원의 산업을 유치해야 한다. 서비스R&D, 금융산업, 물류산업, 기타 인터넷관련 산업과 더불어 관광리조트, 노인복지, 건강체육 및 놀이테마공원 그리고 각종 가스, 전기 도로 및 항만 등 인프라산업 중심으로 유치해야 한다. 아울러 투자유치기업이 지역에 올바르게 정착할 수 있도록 하는 지원정책을 추진하고 기업과 지역이 상생 발전할 수 있는 제도적 장치의 마련이 필요하다. 즉 투자유치기업의 사후관리와 더불어 지역과 상생발전할 수 있는 프로그램 개발이 필요하다 할 수 있다.

농림어업 지원 및 내생적 지역발전역량 강화

농림어업은 FTA로 인해 피해를 보는 산업이다. 특히 충남은 농림어업 비중(5.1%)이 타시도에 비해 높아 피해가 더욱 클 것으로 예상되는 바, 농림어업에 대한 지원을 더욱 강화해야 할 것이다.

아울러 지역의 이용 가능한 자원을 최대한 활용할 수 있는 정책을 추진하여 지역

주민이 생산한 농작물이 다시 지역에서 가공되고 소비되는 선순환 구조가 정책될 수 있도록 정책적 지원을 강화해야하며 이는 지역의 내발적 발전의 토대가 될 수 있다.

FTA에 대한 이해 증대

FTA가 지역경제에 미치는 영향을 사회 전체적으로 공유함으로써 경제주체들이 미리 준비할 수 있는 시간을 갖도록 하는 것이 매우 중요하다. 이를 위해서는 FTA로 인한 지역별·산업별 영향에 대한 과학적·종합적인 연구가 선행되어야만 한다. 특히 FTA는 경제통합이 아닌 시장 확대의 성격을 지니고 있기 때문에 기업을 비롯한 각 경제주체들의 차분하고도 합리적인 대응방안 마련이 필요하다. 이를 위해서는 도 내 각 경제주체들간의 의견 수렴 및 협의하는 기구를 구성할 필요가 있다.

5. 결론

충남의 4대 핵심산업은 자동차산업, 디스플레이, 철강, 석유화학산업이다. 한·미/한·EU FTA가 발효되면 자동차산업과 디스플레이산업은 긍정적 영향을, 석유화학산업은 부정적 영향을 받을 것으로 보이나 충남은 특히 전자전기제품(디스플레이)의 수출비중이 매우 높아 긍정적 영향이 더욱 크다고 볼 수 있다. 그러나 농림어업의 경우 전국대비 농림어업 생산량이 많아 시장개방으로 더 큰 피해가 예상되어 피해최소화를 위한 대책이 요구된다.

충남도는 수혜업종에 대한 기술박람회 및 해외 바이어를 초청하는 수출상담회 등을 개최하여 수출을 적극적으로 지원하고 체계적 관리체제를 구축하여야 한다. 또한 피해가 예상되는 업종은 지역 업계의 의견을 수렴할 수 있는 시스템을 갖추고 FTA 체결로 인해 매출액 또는 생산량이 감소한 기업에 대한 용자와 컨설팅 등 사업전환 및 무역조정 지원 방안을 마련해야 한다.

아울러 시장개방의 생산성 효과 및 고용효과를 극대화 시킬 수 있는 체계적 계획도 마련되어야 할 것이며 지역 내 자원의 효율적 이용을 위한 지역 간 연대의 틀을 구성하고, 나아가 인적자원의 양성을 통해 지속적인 공급이 이루어질 수 있는 방안이 모색되어야 할 것이다.

충남의 항만 물동량 현황과 발전 방향

임 형 빈 | 충남발전연구원 책임연구원

1. 충남 물동량 현황

- 세계 항만 물동량은 2000년에 58억 9천만톤에서 2009년 78억5천만톤으로 연평균 2.3% 증가하였으나, 2009년 글로벌 금융위기의 영향으로 항만물동량은 전년대비 4.5%감소한 것으로 나타났다.
- 컨테이너 물동량을 살펴보면 2000년 2억 3,660만 TEU에서 2009년에 4억 7,610만 TEU로 연평균 8.1% 증가하였으며, 동북아 지역의 항만 물동량은 지난 1999~2008년간 연평균 14% 증가하는 등 지속적인 증가세를 보이고 있다.
- 국내 항만 물동량 추이는 2000년 8억 3,358만톤에서 2010년 12억 350만톤으로 연평균 3.7% 증가하였으며, 국내 컨테이너 물동량은 2000년에 796만 TEU에서 2010년 1,931만 TEU로 연평균 9.3% 증가하였다.

수출입 물동량

1) 일반화물 물동량

- 충남지역은 울산, 전남지역에 이어 국내 3위의 수출입 물동량 반출입 지역으로서 국내 일반화물 수출입 물동량의 13.5%를 차지하고 있다. 이중 수출은 8.1%, 수입은 15.0%의 비중을 보이고 있다.
- 충남지역의 수출입 일반화물은 주로 대산항을 이용하였으며, 그 외 평택·당진항, 인천항, 군산항을 일부 이용하고 있는 것으로 나타났다. 좀 더 자세히 살펴보면

충남지역 수출화물의 73%, 수입화물의 56%가 대산항을 이용하고 있다.

- 충남지역의 주요 수출품은 화학제품, 1차금속, 자동차 등이며, 수입품은 원유가스, 석탄, 1차금속 등이다.
- 대산항을 통해 수입되는 화물은 대부분 원유이며 대산항 배후지에 위치한 석유화학공장으로 파이프를 통해 이동되고 있다. 수출화물 역시 대산항 인근 석유화학공장에서 생산된 제품이 대부분이며 액체의 경우는 파이프로, 고체 화물의 경우에는 차량으로 대산항으로 이동하여 수출되고 있다.
- 대안항 및 보령항은 주로 석탄을 수입하는 항만으로, 화력발전소로 석탄이 이동되고 있다.
- 장항항의 경우에는 주로 모래, 잡화, 시멘트, 활석 등을 처리하고 있으며, 대부분 도로를 통하여 항만 배후지로 이동되고 있다.

충남의 항만별 수출입 일반화물 처리 비중

(단위 : %)

항만	부산항	인천항	평택당진항	대산항	군산항	광양항
비중	0.57	1.86	5.17	58.62	1.93	0.43
항만	마산항	울산항	포항항	동해항	기타	
비중	0.19	1.31	0.46	0.02	29.44	

자료: 2009년 국가 교통수요조사 및 DB 구축사업, 한국해양수산개발원(2010).

2) 컨테이너 물동량

- 충남의 수출입 컨테이너 물동량 유발비율은 4.5%로 경기, 울산, 경상, 전라 지역에 비해 낮은편이다.
- 평택·당진항은 충남권 수출입 컨테이너 화물의 19.4%를 처리하고 있으며, 그 외 충남의 수출입 컨테이너 물동량의 대부분은 부산항, 평택·당진항, 광양항을 통해 처리되고 있다. 기타 충남권 항만에서 처리되는 비중은 1% 이하로 낮은 수준이다.

대 중국 교역 현황

1) 수출입 현황

- 한·중간 교역은 최근 10년간 연평균 50.3% 증가하였으며, 수출은 53.3%, 수입은 45.9%씩 증가하는 추세에 있다
- 총 교역 중에서 수출입의 비중은 수출이 62.0%, 수입이 38.0%로 수출 비중이 높은 것으로 나타났다.

한-중간 교역실적

(단위 : 백만불)

구분		2000	2005	2006	2007	2008	2009	2010	연평균 증가율 (%)
수출	금액	18,455	61,915	69,459	81,985	91,389	86,703	116,838	53.3
	%	59.0	61.6	58.9	56.5	54.3	61.5	62.0	-
수입	금액	12,799	38,648	48,557	63,028	76,930	54,246	71,574	45.9
	%	41.0	38.4	41.1	43.5	45.7	38.5	38.0	-
계	금액	31,254	100,563	118,016	145,013	168,319	140,949	188,412	50.3
	%	100.0	100.0	100.0	100.0	100.0	100.0	100.0	-

자료 : 한국무역협회(www.kita.net).

2) 충남 항만의 대 중국 물동량 비중

- 2006~2010년 기간 동안 중국과 충남 지역 5개 무역항의 물동량 처리실적은 장항항을 제외하고는 지속적인 증가 추세를 보이고 있다.
- 연평균 증가율을 살펴보면 평택·당진항이 20.2%로 가장 높은 증가율을 보이고 있으며, 보령항 12.8%, 태안항 11.3%, 대산항 7.0%의 순을 보이고 있다.
- 반면 장항항의 경우에는 2007년 이후 대 중국 물동량이 줄어들고 있는 추세로 연평균 2.4% 감소하고 있는 것으로 나타났다.

충남도 주요 항만별 총 물동량 처리설적

(단위 : 천R/T)

구분	2006	2007	2008	2009	2010	연평균증가율
평택당진항	38,067	42,687	44,798	46,290	68,881	20.2%
대산항	42,272	43,078	48,402	51,798	54,087	7.0%
보령항	9,064	9,018	11,029	11,642	13,688	12.8%
장항항	280	369	266	215	253	-2.4%
태안항	8,465	11,090	11,889	12,058	12,299	11.3%

자료 : 국토해양부 해운항만물류정보시스템(www.spidc.go.kr).

- 도내 항만들의 대 중국 물동량은 2010년을 기준으로 장항항이 84.6%로 가장 높게 나타났으며, 평택·당진항이 13.9%, 대산항 11.2%로 나타났다.
- 연평균 증가율을 살펴보면 평택·당진항이 83.4%로 높은 증가 추세를 보이고 있으며 다른 항만들의 경우에는 정체상태 혹은 감소추세에 있는 것으로 나타났다.

충남도 주요 항만별 대 중국 물동량

(단위 : 천R/T)

구분	2006	2007	2008	2009	2010	연평균증가율(%)
평택당진항	2,207	7,233	7,334	8,369	9,572	83.4
비중(%)	14.5	16.9	16.4	18.1	13.9	-
대산항	7,324	7,993	6,810	6,642	6,081	-4.2
비중(%)	17.3	18.6	14.1	12.8	11.2	-
보령항	2,439	2,365	1,718	60	103	-23.9
비중(%)	26.9	26.2	15.6	0.5	0.7	-
장항항	208	298	221	155	214	0.7
비중(%)	74.4	80.9	83.1	72.2	84.6	-
태안항	2,494	2,645	1,581	1,183	441	-20.6
비중(%)	29.5	23.8	13.3	9.8	3.6	-

자료 : 국토해양부 해운항만물류정보시스템(www.spidc.go.kr).

- 충남지역 무역항 중 컨테이너 물동량을 처리하는 항만은 대산항 1곳으로 나타났다. 2007~2010년 기간 대산항의 컨테이너 물동량은 연평균 146.4%의 급속한 성장 추세를 보이고 있다.
- 또한 대중국 컨테이너 물동량도 연평균 85.3%의 높은 성장세를 보이고 있으나, 대중국 물동량 비중은 줄어들고 있는 추세이다.

대산항 컨테이너 물동량 처리실적

(단위 : TEU)

구분	2007	2008	2009	2010	연평균증가율
물동량	8,388	9,243	29,031	45,233	146.4%
대중국물동량	7,241	7,492	21,825	25,780	85.3%
대중국비중	86.3	81.1	75.2	57.0	-

자료 : 국토해양부 해운항만물류정보시스템(www.spidc.go.kr)

2. 충남의 항만 현황

- 2010년 말 충남에는 5개의 무역항(평택·당진항, 대산항, 보령항, 장항항, 태안항)이 위치하고 있다.
- 전국 29개 무역항 대비 항만 물동량을 비교해 보면 충남에 위치한 항만 중 가장 많은 화물을 처리하고 있는 항만은 대산항으로서 전국 5위의 화물처리량을 기록하고 있다. 그리고 평택·당진항은 전국 7위를 기록하고 있는 것으로 나타났다.
- 위험화물 처리량 기준으로는 대산항이 울산항, 광양항 다음으로 많은 화물을 처리하고 있다.

국내 항만 물동량 순위(2009년 전국29개 무역항 대비)

[화물처리량 기준]

(천R/T)

순위	항만	화물처리량
1	부산항	221,862
2	광양항	182,473
3	울산항	169,152
4	인천항	131,748
5	대산항	64,712
6	포항항	57,149
7	평택당진항	51,318
8	삼천포항	24,049
9	동해항	22,341
10	군산항	17,091

[위험 화물처리량 기준]

(천R/T)

순위	항만	위험화물처리량
1	울산항	114,915
2	광양항	82,675
3	대산항	46,619
4	인천항	42,157
5	평택당진항	20,323
6	부산항	9,000
7	여수항	7,281
8	마산항	1,706
9	군산항	1,651
10	목포항	888

자료 : 2010 해운통계연보

- 충남도 무역항의 시설능력은 45개 선석과 1억 430만톤의 하역능력을 보유하고 있으며, 2020년까지 추가적으로 34개의 선석이 건설될 예정이다.
- 충남의 연안항은 대천항과 비인항이 입지하고 있으며, 향후 접안시설등의 개발계획은 없으며, 준설토 처리를 위한 투기장 호안 건설만이 계획되어 있다

도내 항만 시설 현황(무역항, 연안항)

구분		현황	하역능력(만톤/년)
무역항	소계	47선석	4,026
	평택당진항	5만톤급 20선석	1,687
	대산항	25만톤급 21선석	530
	보령항	13만톤급 2선석	1,067
	장항항	1만톤급 2선석	163
	태안항	15만톤급 2선석	579
연안항	대천항	접안시설 : 1480m 방파체 : 1,220m 호안 : 1,085m	-
	비인항	접안시설 : 279m 방파체 : 401m 호안 : 691m	-

3. 발전방향

- 2009년 정부의 항만법 개정으로 무역항과 연안항의 개발 및 관리 운영사무 권한이 관할 지방자치단체에 위임되고, 2013년에는 위임사무가 이양될 계획이다.
- 이러한 항만개발 및 관리권의 지방이양에 따라 지방자치단체차원에서 지역 내 항만을 활용한 발전방안이 추진될 필요가 있다.
- 5개의 무역항이 입지한 충남에서는 지역 항만을 활용한 지역발전 방안이 모색될 필요가 있다.
- 이는 지역의 기업지원 서비스와 연관하여 물류 유통 차원에서 기업의 생산성, 효율성을 높이는 방안이 함께 모색될 필요가 있다.

- 특히, 무역항인 대산항은 2009년 현재 화물처리량 기준으로 전국 5위권의 항만으로서 최근에는 수입 컨테이너 화물 유치에 성공하였다.
- 따라서 충남도에 입지한 기업들이 지역내 항만을 활용하여 수출입 물동량을 처리할 경우 물류처리 비용 및 시간 절감이 가능하게 될 것으로 예상되며, 이에 따라 기업유치 및 지역경제에도 큰 영향을 미칠 것으로 판단된다.
- 또한 지역내 항만의 활성화를 통하여 항만과 관련된 다양한 관련 산업의 입지가 증가할 것으로 예상된다.
- 이러한 지역내 항만은 지역 발전의 요소로서 항만 활성화 방안이 도출될 필요가 있다.
- 항만 개발시 외형적 확충뿐만 아니라 다양한 기능을 강화하는 항만개발에 대한 새로운 패러다임 필요하다. 단순 하역기능에서 복합물류기능을 추가하여 저장 및 보관창고, 복합물류기지, 쇼핑 및 비즈니스 센터 기능, 여객 터미널 등을 추가할 필요가 있다.
- 특히 대산항 활성화를 위하여 대 중국 여객수요를 담당하는 국제 쾌속선 정기항로 구축사업을 추진할 필요가 있다.
- 항만 기능 강화를 위한 기반시설 구축이 필요하다. 접근성 향상을 위한 도로건설, 배후부지 개발을 통하여 항만 도시 기능을 강화하여 물류관련 기업, 하역사, 운송업 등의 항만산업을 집적시킬 필요가 있다.
- 다양한 정기항로 구축 및 개발이 필요하다. 대 중국 및 서해 중부권 항만 물동량 유치를 위하여 다양한 정기항로의 개발이 요구된다. 급속히 증대되는 중국과의 교역량에 대비하여 청도항, 천진항, 대련항 등과 컨테이너선 정기항로를 개설하는 등의 전략이 필요하다.
- 다른 항만들과 경쟁가능한 인센티브 제공과 항만 홍보를 위한 전략이 마련될 필요가 있다. 국내 외 항만들과 물동량 확보 경쟁을 위하여 적절한 수준의 인센티브 제공이 필요하다. 또한 컨테이너 물동량을 처리하고 있는 대산항의 경우 대부분 화주, 기업들에게 많이 알려져 있지 않은 상황이다. 따라서 다양한 홍보 마케팅과 인센티브 제공이 필요하다.

참고문헌

길광수(2011.2), 광양항 인센티브제도 개편의의와 향후 정책방향, 계간 해양수산.

대산지방해양항만청 홈페이지, (<http://daesan.mltm.go.kr/>).

서산시 항만물류 지원시책과 충남도 항만정책 방향에 대하여(2011.2), 서산시 내부자료.

해양수산개발원 홈페이지 동향분석(전망, 통계)자료, (<http://www.kmi.re.kr>).

국토해양부 해운항만물류정보시스템(www.spidc.go.kr).



Chungnam Economic Trends

기업탐방



창대섬유, 생활 속 웰빙침구의 대명사를 꿈꾸며

- 창대섬유(www.changdeatex.co.kr) -

충남 공주시 우성면 상서리에 자리잡고 있는 ‘창대섬유’의 노귀영 대표는 1978년부터 동대문시장에서 시작한 섬유사업의 노하우를 바탕으로 1990년에 경편직물 제직 시설로 첫출발하였으며, 창대섬유는 섬유업계 유망중소기업으로 알려져 있다.

현재는 1대당 6억 원에 달하는 경편직기와 정경기 등 20여대 이상을 갖춘, 경편테리 직물업계에서는 국내 최대의 시설을 자랑하고 있으며, 이에 발맞춰 미국·일본·유럽 등에 활발히 수출을 늘리고 있다.

5월의 따뜻한 햇볕이 반가웠던 어느 날, 서울에서 한걸음에 달려내려 온 노귀영 대표를 충남 공주 사무실에서 만났다.

“일본의 음이온 이불이 일반화된 이후 국내에서도 건강을 중시하는 웰빙라이프 바람을 타고 음이온 이불 등 건강 침구류가 인기를 모으고 있어요. 저희 회사에서 생산하고 있는 다양한 기능성 음이온 침구류를 한번 써본다면 다른 제품은 눈에 안 들어 올 겁니다.”

공주시 우성면 상서리에 위치한 창대섬유의 노귀영(盧貴榮, 61) 대표는 자사제품의 품질에 대한 자부심이 대단하다. 회사 입구에서부터 기다려주신 노 대표와 반갑게 인사를 나누며 인터뷰를 위해 사무실로 발걸음을 옮겼다.

노귀영 대표는 회사가 위치한 충남 공주시 우성면이 바로 고향이다. 노 대표는 1970년대부터 섬유업계 회사에서 근무하다 20여년간의 경영노하우를 기반으로 1990년 지금의 창대섬유를 설립했다. 그리고 전문지식 습득에도 게을리 하지 않기 위해 숭실대 중소기업대학원 최고경영자 과정과 연세대 경영대학원 최고경영자 과정도 수료했다. 사업 도중 공주 공장이 화재로 모든 제조설비가 불타버리는 어려운 고비도 있었지만, 이를 슬기롭게 극복한 결과 2002년도엔 충청남도 선도기업으로 지정, 2003년도엔 산업자원부장관 표창도 받았다.



창대섬유 개요

창업	1990년 2월
대표	노귀영
주소	충남 공주시 우성면 상서리 240-10
주요사업	경편타올 및 파일직물, 침구류 및 생활용품 제조·판매
직원	37명
매출	약 37억원(2010년 기준)

했으며, 최근에는 건강 기능성 침구류가 소비자들로부터 좋은 반응을 얻고 있다.

이를 통해 2006년 이후 중국의 저가 공세에 따른 지속적 매출 감소가 우려되는 상황 속에서도 매출은 꾸준히 증가할 수 있었고, 역으로 중국시장에 창대섬유 제품을 공급하기 시작했다.

노 대표는 “우리 회사가 업계에서 최고를 차지하게 된 이유는 우선 가장 많은 품목을 생산할 수 있는 다양한 편직기를 보유하고 있고, 숙련된 장기근속 인력을 보유하고 있어 가장 우수한 제품 생산 능력을 자부한다는 것이다. 이를 통해 고기능성의 차별화된 제품을 꾸준히 개발하면서 제품의 우수한 품질과 납품일정을 지키는 등 회사의 신뢰도를 높인 것이 주요한 경쟁력이 될 수 있었다.”고 말했다.

지금은 직원수 37명의 작년도 매출 37억원을 달성하며 토끼가 아닌 거북이와 같은 꾸준한 노력과 기술 개발로 회사의 경쟁력을 높여가고 있다.

창대섬유는 현재 청소용품이나 생활용품에 사용되는 초극세사 경편테리류(원단), 면사와 흡한속건사를 결합한 타올 및 침구용 원단, 그리고 가운 및 침구용 양면테리 원단 등 50여 종의 원단을 비롯하여 2005년도에 기능성 침구 전문 브랜드인 “본토(Bonto)”를 런칭하며 완성품도 제조·판매하며 그 영역을 넓혀나가게 되었다.

또한 꾸준한 신제품 개발과 품질 향상으로 초극세사의 단점을 보완, 고기능의 의류 및 스포츠용품의 소재, 고급 목욕용품 직물개발에 성공해 다수의 특허를 획득



인터뷰 도중에도 노 대표는 좌우명으로 “거짓말 하지 말자, 공짜는 없다.”를 계속 되풀이하기도 했다. 회사의 대표라고 해서 ‘배후조정’만 하는 것이 아니라 결국 우리 직원과 고객에게 신뢰를 몸소 실천하는 ‘행동대장’이고 싶다는 의미로 다가왔다. 그러면서 노 대표는 “우리 제품은 한 마디로 좀 비싸긴 하다. 그러나 다른 어떤 제품보다 믿을 만하다.”며 “우리 제품을 사용하는 고객이 먼지와 진드기 걱정 없이 정말 잠을 푹 잘 수 있다면, 그것으로 우리의 일차적인 책임은 다 한 것이라고 본다.”고 강조하기도 했다.



사무실에 전시되어 있는 본토 제품

필자가 혹시 요즘 어려운 점이 있다면 뭐가 있는가라고 질문하자, 우선 여러 중소기업이 안고 있는 부분을 가장 먼저 건드렸다.



창대섬유 노귀영 대표

노 대표는 “원자재 가격 인상에 따른 제조원가 상승, 그리고 중소기업 자금 지원 부족에 따른 비용 증가 등이 큰 문제다. 그리고 또 하나 중요한 게 요즘은 이런 제조업에서 일하려는 젊은 인재를 찾기가 어려워서 인력 수급에 어려움이 있다.”고 안타까워했다.

또한 “앞서 말한대로 요즘 중국의 막대한 시설 투자와 저가 공세로 인해서 미국 등 해외대량 수출 시장이 장악되었고, 기술력 또한 향상되어 최근에는 유럽의 소위 잘 나간다는 회사들과 경쟁을 하고 있는 실정”이라고 말했다. 그리고 “국내적으로 보면 시장의 급속한 위축에 따라 원사가공업체가 줄도산을 하는 바람에 함께 일할 협력업체가 급감해서 외주가공처리에 어려움을 겪고 있다.”고 걱정했다.

그러면서 “우리 회사가 이런 어려움을 극복하기 위해서는 복합 다중화된 기능성 제품을 지속적으로 개발·양산함으로써 채산성을 증대시켜야 하고, 생산 표준화된 품목의 시장규모를 미리 예측하여 기획생산성 및 가격경쟁력을 높여 나갈 방침”이라고 밝혔다.

실제로 창대섬유는 최근 몇 년간 꾸준한 성장세가 둔화된 것도 사실이지만, 앞으로 한-EU FTA로 인해 약 10% 정도의 가격경쟁력을 확보할 수 있는 기회도 얻었다. 이렇게 되면 수출 경쟁력이 증가하여 다양한 시장 진출이 가능할 것으로 예상되며, 수익은 보다 증대될 것이다. 그러면서 동시에 기술 우위 품목은 꾸준히 중국 시장으로 공급을 확대해 나가면 될 것이다.

노 대표는 “우리 회사는 이제 연매출 50억을 목표로 열심히 뛰고 있다.”면서 장차 창대섬유와 우리 제품들을 공주의 대표 상품으로 키워나갈 욕심도 갖고 있다. 이 같은 그의 기업정신은 향후 기업의 전문성과 지속성으로 연결돼 대대로 이어갈 수 있는 명품 기업을 이루겠다는 각오로 보인다.

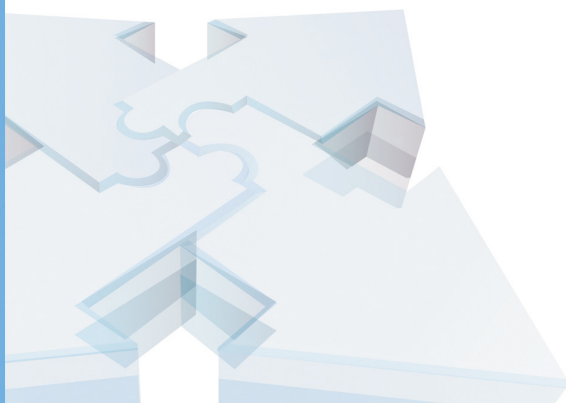
그리고 보니 노 대표의 아들인 노유섭(33) 씨도 현재 창대섬유에서 6년째 기술과 경영을 배우고 있다고.

그러면서 마지막으로 “현재 중소기업을 위한 정책은 자금 지원이 대부분이었지만, 이제는 일할 사람을 위한 투자에 지원을 아끼지 말았으면 한다.”고 말하는 노 대표의 말이 필자의 뇌리에 오래 남을 것 같다. **[인터뷰 : 충남발전연구원 정봉희 홍보팀장]**



Chungnam Economic Trends

경제동향



4월 시도별 주요 경제지표

구분	산업활동(계절조정)			소 비	물 가(5월)		대외거래		고 용		
	생산 지수	출하 지수	재고 지수	대형소매점 판매지수 (불변지수)	생활물가 지수	소비자 물가지수	수출액 (백만달러)	수입액 (백만달러)	경제활동 인구 (천명)	취업자 (천명)	실업률 (%)
전국	146.9	141.5	138.7	124.6	122.3	120.4	49,153	44,015	25,240	24,303	3.7
서울	90.6	89.5	152.6	129.9	120.9	119.4	4,828	9,990	5,284	5,021	5.0
부산	138.2	131.9	165.3	126.2	124.0	121.5	1,172	1,355	1,624	1,557	4.1
대구	124.6	122.2	140.7	98.4	122.4	120.2	547	315	1,216	1,171	3.7
인천	118.7	122.3	112.3	120.5	121.4	120.2	2,340	3,210	1,426	1,351	5.3
광주	163.0	157.9	98.9	125.1	122.1	120.2	860	495	691	665	3.8
대전	101.8	102.2	128.1	112.8	123.1	121.0	342	282	746	716	4.0
울산	121.4	125.4	110.8	116.8	124.4	122.2	10,723	7,715	568	544	4.2
경기	170.8	153.5	183.5	121.6	122.6	120.7	7,750	7,963	6,059	5,820	3.9
강원	117.1	114.3	160.7	133.3	122.3	120.3	159	126	705	691	2.0
충북	161.3	170.1	169.4	113.8	122.8	120.9	1,161	754	784	766	2.3
충남	230.6	214.8	201.6	161.8	122.5	121.0	4,906	2,672	1,042	1,017	2.4
전북	138.5	138.7	139.7	128.1	122.7	121.1	1,002	430	860	843	2.0
전남	125.6	126.1	121.1	139.6	122.5	121.0	3,667	3,886	901	889	1.3
경북	111.0	107.6	163.4	129.5	123.8	121.3	4,316	2,122	1,393	1,357	2.6
경남	144.1	148.9	129.7	135.4	123.2	121.2	5,366	2,680	1,647	1,605	2.5
제주	123.5	132.1	77.0	142.3	121.7	119.5	8	15	295	290	1.6

자료 : 통계청(www.kosis.kr), 한국무역협회(www.kita.net).

경제동향(요약)



- 4월 전국의 동행종합지수 순환변동치 하락 반전 및 선행지수 역시 3개월 연속 하락하여 반전하여 경기 둔화 추세를 나타내고 있음
 - 4월중 충남 경제는 동행종합지수 순환변동치가 2개월 연속 하락세 지속, 기업경기가 기준치를 하회함으로써 기업의 체감경기가 악화되었음
- 전월대비 산업활동 및 수출은 개선되어 가는 추세이며, 물가상승 폭 감소 및 고용사정이 개선되어가는 추세임

경기

- 4월 경기동행종합지수는 전월과 동일한 136.1 기록
- 경기순환국면을 나타내는 동행종합지수 순환변동치 2개월 연속 하락세 지속
- 6월 BSI는 제조업은 하락, 비제조업은 상승(제조업 90, 비제조업 85)
- 제조업에 비해 비제조업의 경기전망이 다소 상승할 것으로 전망
- 재래시장 동향지수는 기준지수 100을 하회하며 재래시장 체감경기가 악화될 것으로 전망됨

산업활동

- 4월 산업생산활동은 전월대비, 전년동월대비 모두 증가세 지속
- 생산지수 235.2(+2.2%), 출하지수 219.4(+2.8%), 재고지수 200.8(+0.4%) 모두 전월대비 증가

소비 및 물가

- 4월 대형소매점 판매액은 전월대비 0.8% 감소, 지수는 161.8 기록
- 5월 자동차등록대수는 853,037대로 전월대비 0.5%(4,164대) 증가
- 5월 중 소비자물가지수 121.0(+0.1%), 생활물가지수 122.5(-0.4%) 기록

수출입

- 4월 수출은 전월대비 0.6% 증가(49억6백만달러, 석유제품 +291.2%, 컴퓨터 +37.9% 등)
- 수입은 전월대비 5.1% 감소(26억72백만달러, 원유 +62.2%, 철강제품 +98.4% 등)
- 4월 무역수지는 22억34백만달러 흑자

고용

- 4월 경제활동인구 전월대비 2.9% 증가, 경제활동참가율 1.7%p 증가(63.7%)
- 취업자 3.5% 증가한 101만7천명(사업·개인·공공서비스 +2.3%, 전기·운수·통신·금융업 +0.7%, 건설업 +6.8%)
- 4월 실업률 2.4%로 전월대비 0.6%p 감소, 실업자 25천명으로 전월대비 16.0% 감소

금융

- 4월 금융기관 수신 전월대비 감소세 전환, 여신은 증가세 지속
- 4월 금융기관 총 수신증감액 -71억원, 총 여신증감액 +1,752억원
- 4월 어음부도율 0.10%로 전월보다 0.77%p 하락(천안, 홍성 상승)
- 4월 부도금액 11억8천만원으로 전월보다 141억4천만원 감소

건설 및 부동산

- 4월 건축허가면적 전월대비 2.7%(593,974천㎡) 감소, 착공면적 3.5%(724,923천㎡) 증가
- 5월 주택매매가격 지수 103.3으로 전월대비 0.7%(주요 상승지역; 논산, 천안 동남구), 전세가격지수 110.3으로 전월대비 0.8% 각각 상승(주요상승지역; 천안 서북구·동남구)

1. 경기동향

[전국 경기동향]

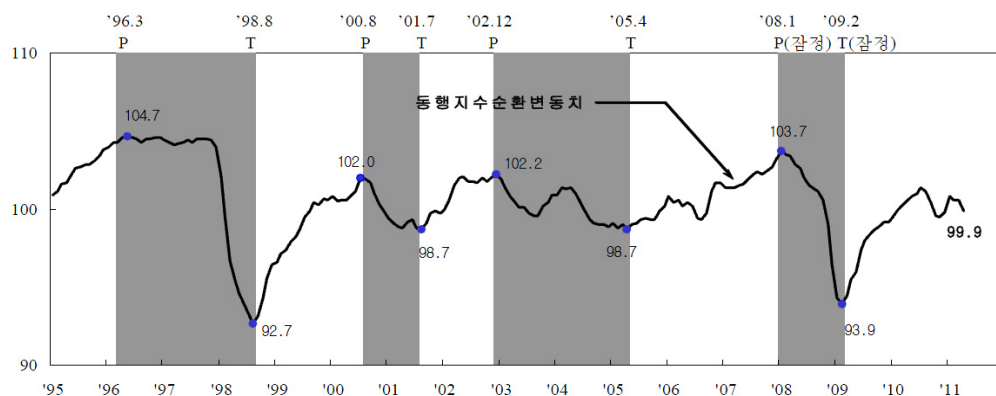
- 4월 전국의 동행종합지수는 비농가취업자수, 수입액이 증가하였으나, 내수출하지수, 제조업가동률지수, 도소매업판매액지수 등이 감소하여 전월대비 0.2% 하락
- 현재의 경기상황을 보여주는 동행지수 순환변동치는 99.9로 전월보다 0.7p 하락

전국 동행지수 및 순환변동치

(2005=100)

구분	'10.9월	10월	11월	12월	'11.1월	2월 ^p	3월 ^p	4월 ^p
○ 동행종합지수	132.2	131.8	132.1	133.1	135.1	135.3	135.9	135.6
· 전월비(%)	-0.3	-0.3	0.2	0.8	1.5	0.1	0.4	-0.2
○ 순환변동치	100.4	99.6	99.5	99.8	100.8	100.6	100.6	99.9
· 전월차(p)	-0.7	-0.8	-0.1	0.3	1.0	-0.2	0.0	-0.7

자료 : 산업활동동향, 통계청



- 선행종합지수는 건설수주액, 종합주가지수가 증가하였으나, 소비자기대지수, 구인구직비율, 자본재수입액, 재고순환지표 등이 감소하여 전월대비 0.3% 하락
- 향후 경기국면을 예고해주는 선행지수 전년동월비는 1.1%로 전월보다 0.5%p 하락

전국 선행종합지수

구분	'10.9월	10월	11월	12월	'11.1월	2월 ^p	3월 ^p	4월 ^p
○ 선행종합지수	128.8	128.4	128.7	129.3	130.1	129.8	129.4	129.0
· 전월비(%)	0.0	-0.3	0.2	0.5	0.6	-0.2	-0.3	-0.3
○ 전년동월비	4.5	3.3	2.8	2.9	3.0	2.4	1.6	1.1
· 전월차(%p)	-0.9	-1.2	-0.5	0.1	0.1	-0.6	-0.8	-0.5

자료 : 산업활동동향, 통계청

[충남 경기동향]

- 4월 충남의 동행종합지수는 대부분의 구성 지표가 지난달에 비해 소폭 상승하였지만 대형소매점판매지수의 큰 폭 하락으로 인해 지난달과 같은 136.1을 나타냄
- 현재의 경기를 보여주는 경기동행지수 순환변동치는 전월대비 0.4%p 감소한 100.9를 나타내며 지난달에 이어 하락세 지속

동행종합지수 추이

(2005=100, %, %p)

구 분	'11.9월	10월	11월	12월	'11.1월	2월 ^p	3월 ^p	4월 ^p
○ 동행종합지수	131.9	131.9	131.9	132.8	134.8	135.8	136.1	136.1
· 전월비	0.2	-0.1	-0.0	0.7	1.5	0.8	0.2	0.0
○ 순환 변동치	101.2	100.7	100.1	100.2	101.3	101.6	101.3	100.9
· 전월차	-0.2	-0.5	-0.6	0.1	1.1	0.3	-0.3	-0.4

주 : p는 잠정치임

- 4월 동행종합지수 구성지표는 대부분의 지표가 전월에 비해 증가하였으나 대형소매점판매지수의 큰 폭 하락하였음
 - 비농가취업자수(+0.3%), 산업생산지수(+0.1%), 전력사용량(+0.7%), 수출액(+0.1%), 수입액(+1.7%)은 증가
 - 대형소매점판매지수(-4.4%) 감소

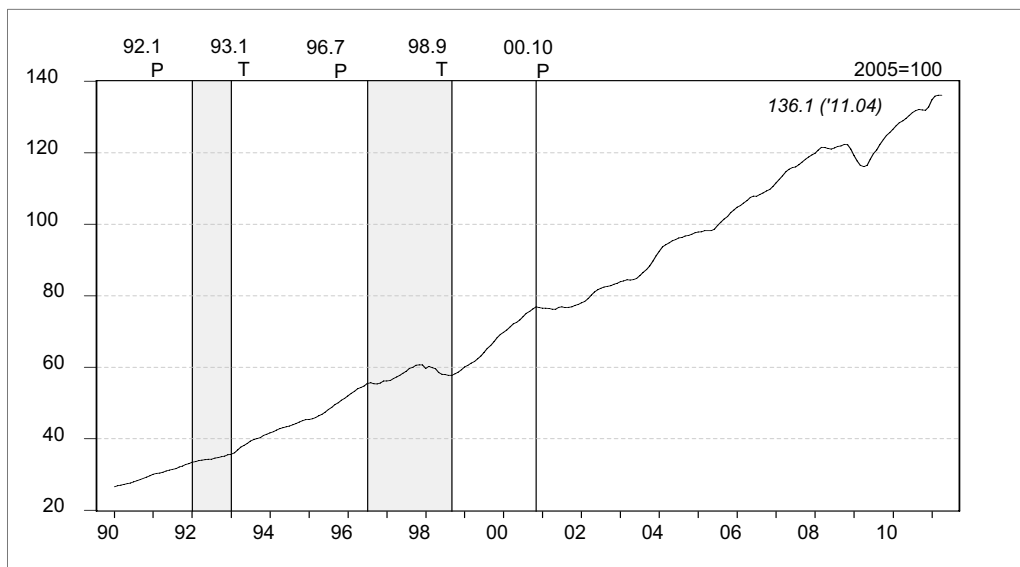
동행종합지수 구성지표의 전월비

(단위: %)

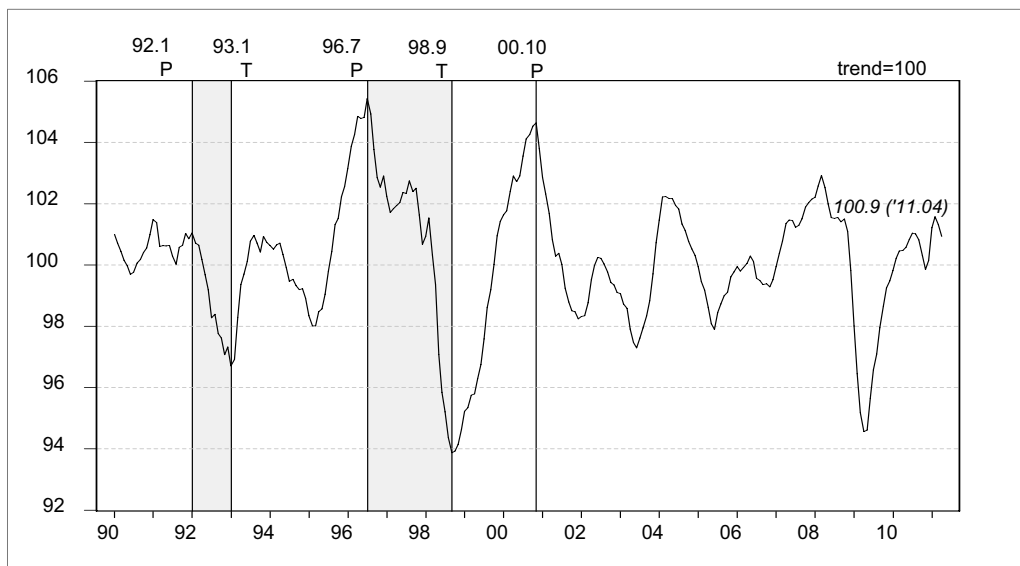
구 성 지 표	'10.9월	10월	11월	12월	'11.1월	2월 ^p	3월 ^p	4월 ^p
비농가취업자수	-0.4	-0.9	-0.3	0.2	0.7	1.0	0.5	0.3
산업생산지수	0.9	1.4	0.8	-0.1	0.8	0.4	-0.3	0.1
대형소매점판매지수	-0.2	-2.5	-2.6	10.5	14.2	6.2	-2.5	-4.4
전력사용량	1.0	1.0	0.8	1.2	1.6	0.9	1.0	0.7
수출액(실질)	0.9	0.3	-0.5	-0.2	1.0	-0.3	-0.4	0.1
수입액(실질)	0.9	0.4	0.7	-1.7	1.2	-1.2	1.4	1.7

주 : 증감율은 계절조정 및 불규칙 조정한 계열임.

충남 동행종합지수(Coincident Composite Index)



동행종합지수 순환변동치(Cyclical Component of Coincident CI)



[기업경기전망(BSI)]

- 6월 대전·충남지역의 제조업 업황 BSI는 90으로 전월(93)보다 3p 하락, 자금사정전망 BSI는 96으로 전월(97)보다 1p 하락
- 6월 비제조업 업황 BSI는 85로 전월(81)보다 4p 상승, 자금사정전망 BSI는 86으로 전월(88)보다 2p 하락
- 대전·충남지역 제조업 업황은 5월부터 부진이 지속될 것으로 조사되었으며 자금사정 역시 부진이 지속될 것으로 전망되었음. 이에 반해 비제조업 업황은 6월에는 다소 완화될 것으로 전망되었으나 기준치(100)를 하회하고 있어 기업 체감경기 악화가 지속되고 있는 것으로 조사됨

제조업의 주요 실적 BSI 추이

구분	2010년	2011년						전월대비 변동폭
	12월	1월	2월	3월	4월	5월	6월	
기업경기	95	95	94	98	99	93	90(97)	-3(-3)
매출	108	112	116	113	112	111	111	0
생산	110	107	111	109	111	109	108	-1
신규수주	100	105	111	111	109	109	106	-3
채산성	88	88	89	84	86	86	85	-1
제품재고	101	99	98	96	98	99	101	+2
인력사정	91	92	89	91	89	91	90	-1
자금사정	97	101	99	95	100	97	96(94)	-1(0)
외부자금수요	118	119	115	115	119	116	115	-1
자금조달사정	96	100	99	97	101	100	96	-4

주 : ()내는 전국 기준.

자료 : 대전·충남지역 기업경기 및 자금사정 조사결과, 한국은행 대전충남본부.

비제조업의 주요 실적 BSI 추이

구분	2010년	2011년						전월대비 변동폭
	12월	1월	2월	3월	4월	5월	6월	
기업경기	95	84	85	83	82	81	85(86)	+4(-3)
매출	95	91	85	85	90	91	92(96)	+1(-4)
채산성	94	89	83	89	89	87	87(92)	0(0)
인력사정	91	86	93	85	86	86	87(90)	+1(+1)
자금사정	91	85	88	90	95	88	86(91)	-2(-2)
외부자금수요	109	116	117	121	123	123	120	-3
자금조달사정	93	85	86	93	93	94	89	-5

주 : ()내는 전국 기준.

$$BSI^*(\text{Business Survey Index}) = \frac{(\text{긍정적인 응답업체수} - \text{부정적인 응답업체수}) \times 100}{\text{전체응답업체수}} + 100$$

* BSI가 기준치인 100인 경우 긍정적인 응답업체수와 부정적인 응답업체수가 같음을 의미하며, 100이상이면 경우에는 긍정응답업체수가 부정응답 업체수보다 많음을, 100이하인 경우에는 그 반대임을 나타냄.

자료 : 대전·충남지역 기업경기 및 자금사정 조사결과, 한국은행 대전충남본부.

[시장경기 동향]

- 5월 충남지역 재래시장의 체감지수는 전월보다 대부분 하락
 - 마진(+1.6p), 자금사정(+0.4p), 외상거래비중(+0.3p)
 - 업황(-13.9p), 매출(-9.9p), 매입원가(-8.4p), 상품판매가격(-2.7p), 구매고객수(-11.7p)
- 6월 충남지역 재래시장의 전망지수는 전월보다 대부분 하락
 - 상품판매가격(+4.2p)
 - 업황(-24.2p), 매출(-4.6p), 마진(-17.6p), 매입원가(-1.9p), 자금사정(+5.8p), 구매고객수(-14.7p)
- 업황, 매출 등 대부분의 전망지수가 기준치(100.0)를 하회하여 재래시장 경기가 악화될 것으로 전망되었으며, 물가상승으로 인한 전체적인 소비감소와 경기침체로 인한 소비심리 위축이 6월 업황전망이 전월대비 하락한 주요 원인으로 나타남

전국 및 충남의 재래시장 체감 및 전망

(기준지수=100)

구분		2010년	2011년					
		12월	1월	2월	3월	4월	5월	6월(전망)
업황	전국	59.6	50.0	47.5	58.6	63.0	63.5	83.9
	충남	58.3	39.3	53.6	71.4	84.6	70.7	76.7
매출	전국	59.5	53.9	47.6	62.2	65.5	67.0	83.2
	충남	57.1	36.9	48.8	75.0	77.2	67.3	87.6
마진	전국	58.2	54.0	50.9	59.9	65.0	65.1	80.7
	충남	56.0	51.2	61.9	71.4	69.1	70.7	79.1
매입 원가	전국	136.1	156.2	149.2	156.8	144.8	142.2	115.3
	충남	127.4	154.8	145.2	147.6	142.3	133.9	116.3
상품 판매가격	전국	111.8	112.0	108.1	112.9	110.7	109.0	104.6
	충남	102.4	119.0	108.3	111.9	112.0	109.3	107.7
자금 사정	전국	62.7	56.6	55.1	61.6	63.0	64.3	82.0
	충남	57.1	53.6	66.7	72.6	70.3	70.7	87.3
외상 거래비중	전국	100.4	100.2	99.2	101.8	101.7	101.5	100.9
	충남	102.4	101.2	98.8	111.9	102.0	102.3	100.6
구매 고객수	전국	59.4	55.4	50.6	60.7	66.4	66.6	80.8
	충남	59.5	56.0	73.8	72.6	80.4	68.7	81.5

주 : 당월을 제외한 수치는 체감지수를 나타냄(당월 : 전망지수).

자료 : 시장경기동향조사보고, 중소기업청 시장경영진흥원

2. 산업활동

[산업생산 동향]

- 4월 충남의 광공업생산은 전년동월대비 9.2%, 전월대비 2.2% 각각 증가
 - 화학제품, 의료정밀 및 광학기기 등의 업종에서 감소하였으나, 영상·음향 및 통신, 기계 및 장비, 석유정제품, 의약품 등의 업종에서 증가

(2005=100.0, %)

구분	2010년			2011년			
	4월	11월	12월	1월	2월	3월 ^P	4월 ^P
산업생산지수	215.4	236.0	227.3	227.2	206.8	234.2	235.2
전년동월비	25.0	15.0	7.3	9.5	10.9	3.4	9.2
전월비	-3.4	-1.3	-2.4	4.8	2.1	-4.7	2.2

자료 : 광공업생산동향, 충청지방통계청, -4.7

- 전년동월대비 주요업종별 증감(%)

[증가업종]

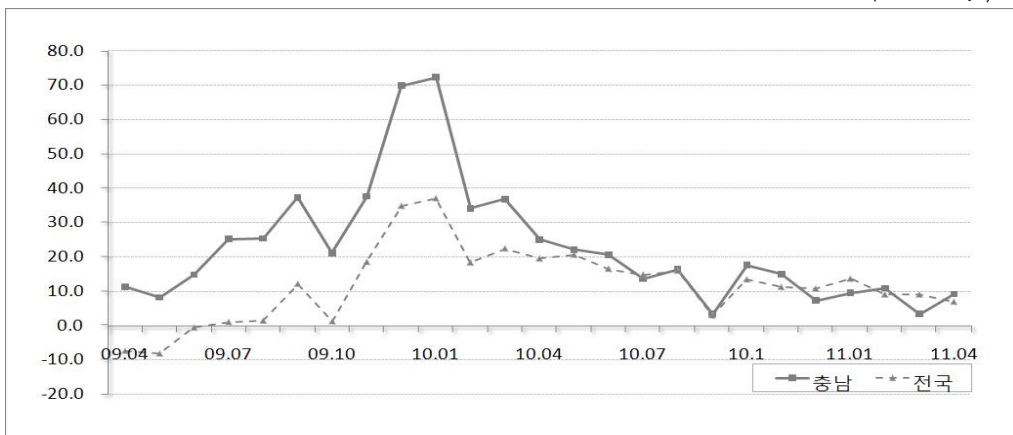
- 영상음향및통신(+13.1) : TV용LCD, 노트북용LCD, 실리콘웨이퍼, PDP 등
- 기계및장비(+28.0) : 감속기, 평면디스플레이제조장비, 반도체조립장비 등
- 석유정제품(+56.6) : 나프타, 병커C유, 경유, 휘발유 등
- 의약품(+22.7) : 의약품

[감소업종]

- 화학제품(-11.5) : 스티렌모너머, 저밀도폴리에틸렌, 에틸렌, 프로필렌 등
- 의료정밀및광학(-50.4) : 광선치료기, 무선원격조절기, 의료처치기구, 안경렌즈

전국 및 충남 산업생산지수 전년동월비

(2005=100.0, %)



[출하 동향]

- 4월 충남의 출하는 전년동월대비 11.9%, 전월대비 2.8% 각각 증가
 - 화학제품, 비금속광물제품 등의 업종에서 감소하였으나, 영상·음향 및 통신, 기계 및 장비, 석유정제품, 자동차 등의 업종에서 증가

(2005=100.0, %)

구분	2010년			2011년			
	4월	11월	12월	1월	2월	3월 ^P	4월 ^P
출하지수	196.0	218.7	204.4	201.6	192.3	219.3	219.4
전년동월비	22.7	16.3	4.9	8.2	14.3	5.2	11.9
전월비	-3.4	-0.6	-4.3	4.6	7.1	-6.4	2.8

자료 : 광공업생산동향, 충청지방통계청.

- 전년동월대비 주요업종별 증감(%)

[증가업종]

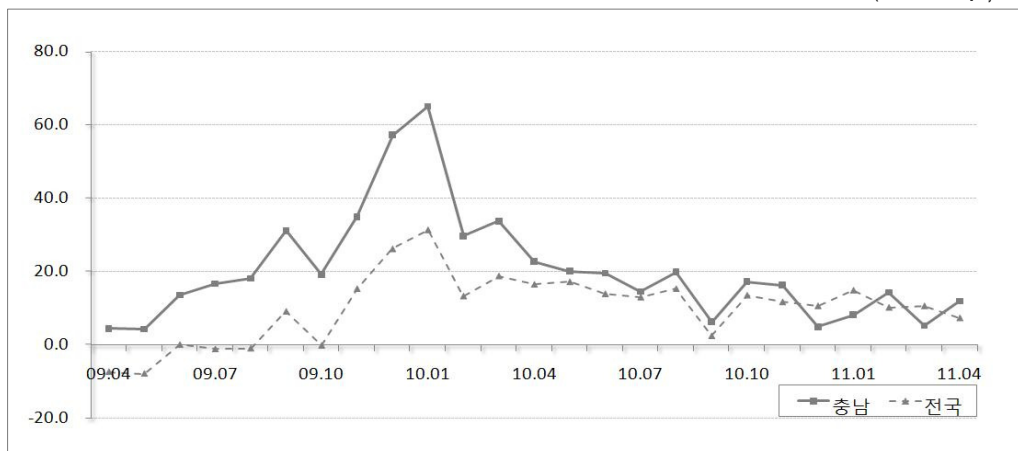
- 영상음향및통신(+11.0) : TV용LCD, 노트북용LCD, 에폭시인쇄회로기판, 포토마스크 등
- 기계및장비(+37.1) : 평면디스플레이제조장비, 열처리로 및 전기로, 반도체공정장비 등
- 자동차(+17.7) : 대형승용차, 차체부품, 기관용부품, 제동장치 등
- 석유정제품(+16.8) : 제트유, 경유, 나프타, 등유 등

[감소업종]

- 비금속광물제품(-2.5) : 액정모니터유리, 석고판제품, 아스콘, 연마지 및 포 등
- 의료정밀및광학(-36.6) : 무선원격조절기, 안경렌즈, 광선치료기, 의료처치기구

전국 및 충남 출하지수 전년동월비

(2005=100.0, %)



[재고 동향]

- 4월 충남의 재고지수는 전년동월대비 38.5%, 전월대비 0.4% 각각 증가
 - 의복 및 모피, 고무 및 플라스틱 등의 업종에서 감소하였으나, 영상·음향 및 통신, 제1차금속, 비금속광물제품, 전기장비 등의 업종에서 증가

(2005=100.0, %)

구분	2010년			2011년			
	4월	11월	12월	1월	2월	3월 ^P	4월 ^P
재고지수	145.0	164.5	182.4	214.3	207.9	204.3	200.8
전년동월비	5.7	37.1	52.3	71.9	54.0	46.1	38.5
전월비	5.8	-0.5	9.8	13.4	-2.0	-2.6	0.4

자료 : 광공업생산동향, 충청지방통계청.

- 전년동월대비 주요업종별 증감(%)

[증가업종]

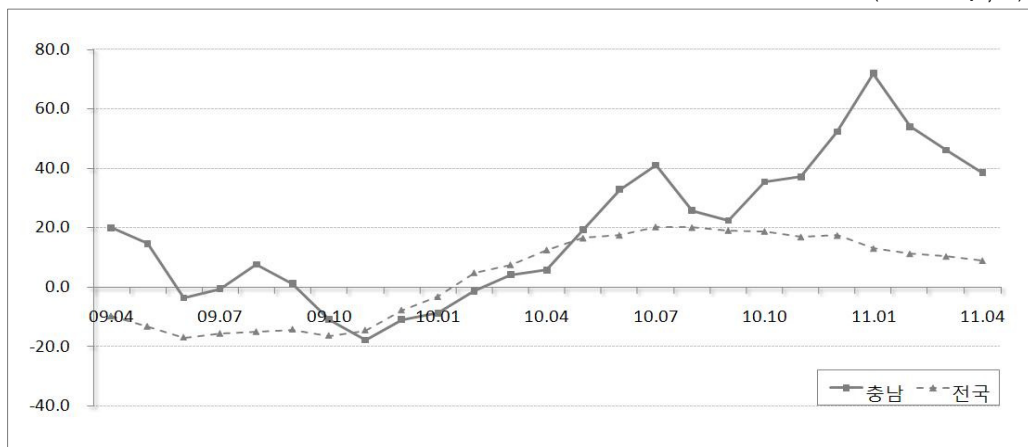
- 영상음향및통신(+146.8) : TV용LCD, 노트북용LCD, 포토마스크, PDP 등
- 제1차금속(+19.4) : 열연대강, 석도강판, 칼라강판, 아연도강판 등
- 비금속광물제품(+77.2) : 액정모니터유리, 연마지 및 포, 차량용안전유리, 벽돌 등
- 전기장비(+18.3) : 비데, 소형전동기, 김치냉장고, 전기밥솥 등

[감소업종]

- 의복및모피(-43.3) : 스타킹
- 고무및플라스틱(-3.4) : 플라스틱주방용품, 플라스틱필름, 플라스틱레저 등

전국 및 충남 재고지수 전년동월비

(2005=100.0, %)



3. 소비 · 물가

[소비]

- 4월 충남의 대형소매점 경상판매액은 111,522백만원으로 전월대비 0.8% 감소, 전년동월대비 37.4% 증가, 지수는 161.8 기록
- 준내구재의 증가에 비해 내구재 및 비내구재의 감소로 인해 대형마트 경상판매액은 전월대비 0.7% 감소, 전년동월대비 19.4% 증가

[전월비 주요 상품군별 증감(%)]

- 내구재(-10.8) : 컴퓨터(-28.4), 가구(-18.6), 가전제품(-6.2)
- 준내구재(+7.9) : 신발(+13.9), 의복(+13.3), 운동·오락(+12.2)
- 비내구재(-1.9) : 서적·문구(-35.4), 음식료품(-0.3)

대형소매점 판매동향

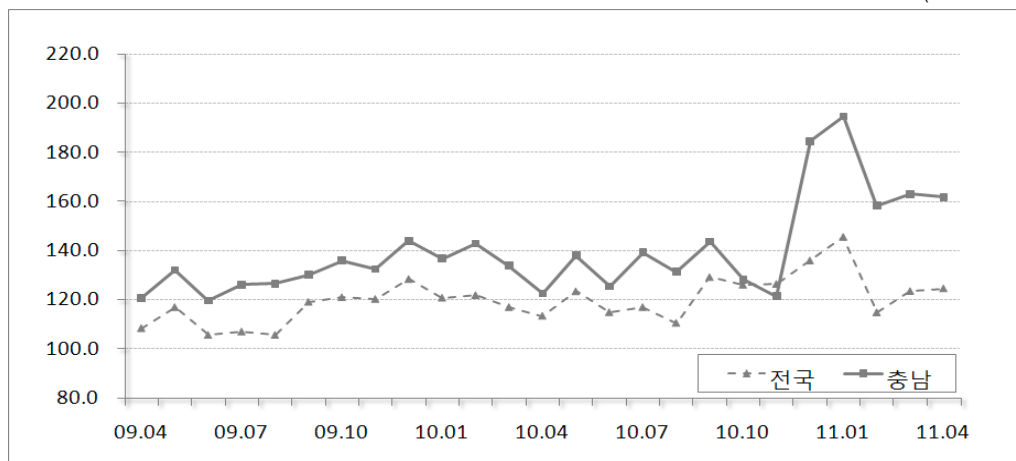
(경상금액, 단위 : 백만원)

구 분	2010년	2011년					증감률	
	4월	1월	2월	3월 ^o	4월 ^o		전년동월비	전월비
전 국	4,500,862	5,992,973	4,724,103	5,093,353	5,127,370		13.9	0.7
충 남	139,522	219,462	178,730	182,545	181,176		29.9	-0.7
대형소매점	81,181	133,939	108,755	112,386	111,522		37.4	-0.8
대형마트	58,341	85,523	69,975	70,159	69,654		19.4	-0.7

자료 : 대형소매점 판매동향, 충청지방통계청.

전국 및 충남 대형소매점 판매 지수

(2005=100)



주 : 대형소매점 불변지수.

[자동차 등록]

- 5월 충남의 총 자동차등록대수는 853,037대로 전월대비 0.5%(4,164대) 증가, 전년 동월대비 5.0%(40,712대) 각각 증가
 - 차종별로는 전월대비 승용차(+0.6%), 화물차(+0.1%), 특수화물차(+0.7%) 등록대수 증가
 - 전년동월대비 승합차(-0.5%) 등록대수는 감소한 반면 승용차(+6.5%), 화물차(+2.1%), 특수화물차(+6.9%) 등록대수는 각각 증가

충남지역 자동차 등록현황

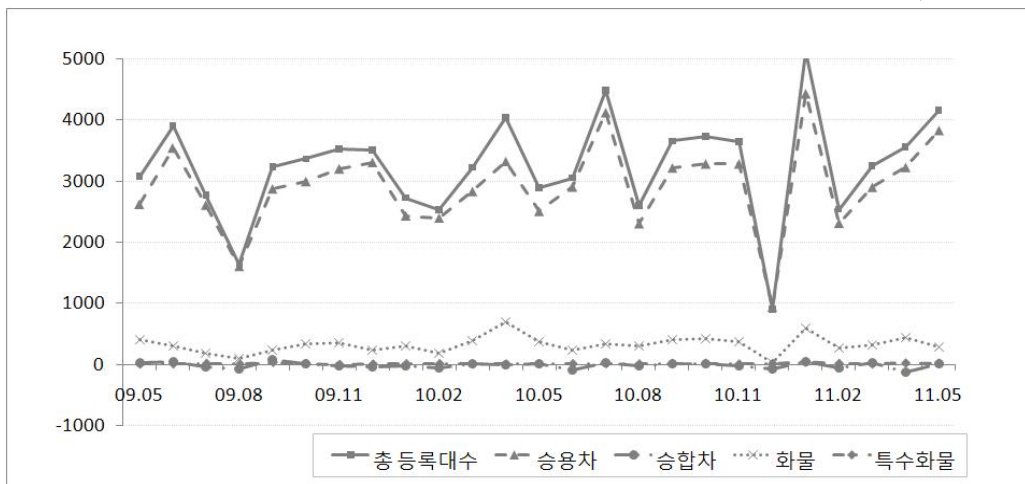
(단위 : 대)

구분	2010년	2011년					증 감	
	5월	2월	3월	4월	5월	전년동월차	전월차	
합계	812,325	84,2051	845,308	848,873	853,037	40,712	4,164	
차 종 별	승용	567,579	59,4418	597,321	600,551	604,388	36,809	3,837
	승합	50,577	50,393	50,416	50,292	50,310	-267	18
	화물	191,606	194,546	194,869	195,308	195,599	3,993	291
	특수화물	2,563	2,694	2,702	2,722	2,740	177	18
용 도 별	자가용	775,613	803,473	806,725	810,219	813,301	37,688	3,082
	관용	3,788	3,929	3,947	3,999	4,026	238	27
	영업용	32,924	34,649	34,636	34,655	35,710	2,786	1,055

자료 : 시군별 자동차등록현황, 충청남도

충남지역 자동차 등록 추이

(전월차, 단위 : 대)



[물가]

- 5월 충남의 소비자물가지수는 121.0으로 전월대비 0.1%, 전년동월대비 4.0% 각각 상승
 - 농축산물(+6.6%), 공업제품(+6.1%), 집세(+3.1%), 공공서비스(+0.6%), 개인서비스(+2.7%) 등 주요 품목의 물가지수 전년동월대비 상승
- 생활물가지수는 122.5로 전월대비 0.4% 하락, 전년동월대비 3.4% 상승
- 신선식품지수는 125.4으로 전월대비 8.3% 하락, 전년동월대비 2.8% 상승
 - 신선어개, 신선과실은 전년동월대비 각각 13.6%, 9.5% 상승, 신선채소는 17.3% 하락

소비자 및 생활물가지수

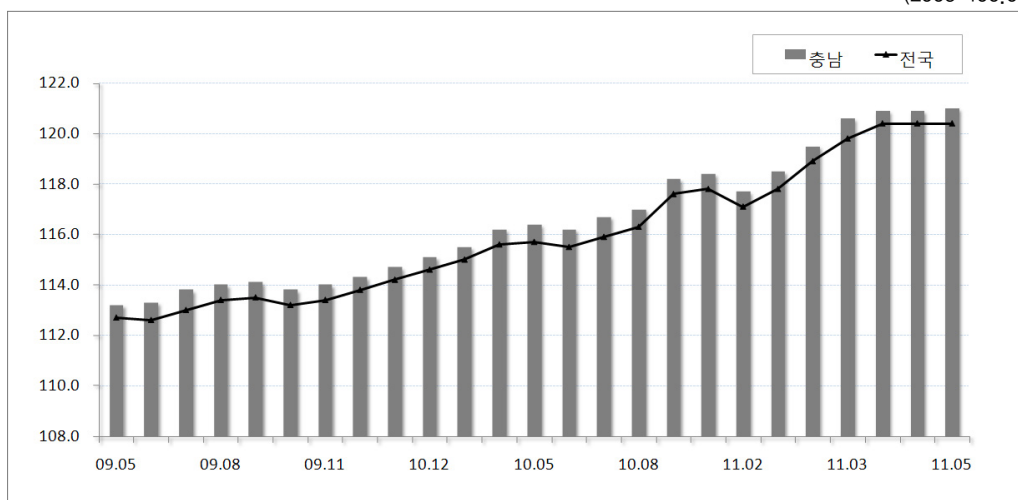
(단위 : 백만달러, %)

구분			2010년	2011년					증감률	
			5월	2월	3월	4월	5월		전년동월비	전월비
전국 소비자물가지수			115.7	119.8	120.4	120.4	120.4		4.1	0.0
충남 소비자물가지수			116.4	120.6	120.9	120.9	121.0		4.0	0.1
상품 상·하	상	품	118.2	125.2	126.3	126.1	125.6		6.3	-0.4
	하	서비스	115.2	117.4	117.0	117.2	117.7		2.2	0.4
생활물가지수			118.5	123.1	123.1	123.0	122.5		3.4	-0.4
신선식품지수			122.0	143.0	142.8	136.8	125.4		2.8	-8.3

자료 : 소비자물가동향, 충청지방통계청.

전국 및 충남 소비자물가지수

(2005=100.0)



4. 수출입

[수출입]

- 4월 충남의 수출은 석유제품, 컴퓨터 등의 증가세 지속으로 전년동월대비 12.6%, 전월대비 0.6% 각각 증가
 - 전년동월대비 12.6% 증가(49억6백만달러)하여 증가세 지속(+10.9%→+12.6%)
 - 석유제품(+291.2%)과 컴퓨터(+37.9%)의 증가가 수출 증가세에 기인
- 4월 충남의 수입은 원유, 철강제품 등의 증가세 지속으로 전년동월대비 39.7% 증가, 전월대비 5.1% 감소
 - 원유(+62.2%), 강반및기타철강제품(+98.4%) 등의 증가로 인해 전월에 이어 증가세 지속(+37.9%→+39.7%)

전국 및 충남의 수출입 현황

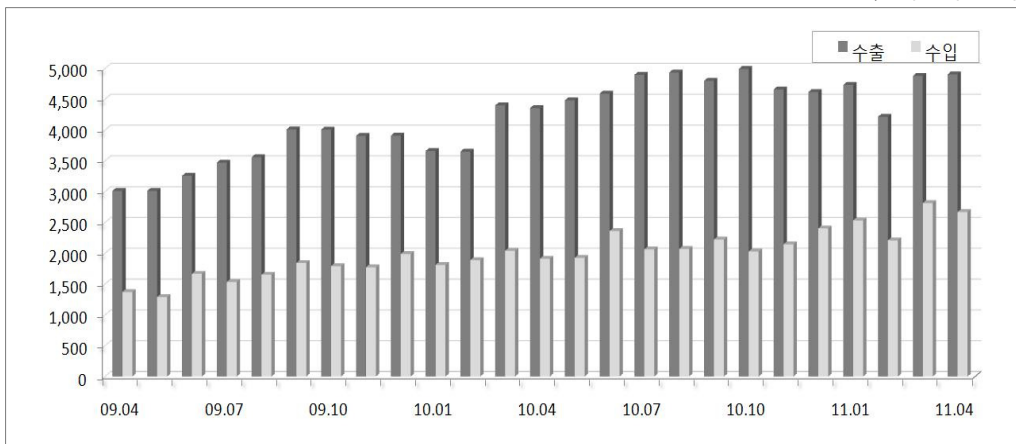
(단위 : 백만달러, %)

구분		2010년	2011년				증감률	
		4월	1월	2월	3월	4월	전년동월비	전월비
전국	수출	39,301	44,628	38,618	48,065	49,153	25.1	2.3
	수입	35,522	41,824	36,228	45,390	44,015	23.9	-3.0
	무역수지	3,779	2,804	2,390	2,675	5,138	-	-
충남	수출	4,358	4,733	4,217	4,878	4,906	12.6	0.6
	수입	1,913	2,535	2,211	2,816	2,672	39.7	-5.1
	무역수지	2,445	2,198	2,006	2,062	2,234	-	-

자료 : 지역별 수출입, 무역통계, 한국무역협회.

충남의 수출입 추이

(단위 : 백만달러)



4월 품목별 수출액(금액기준)

(단위 : 백만달러, %)

구분	품목명	수출액	증 감 율		수출비중
			전년동월비	전 월 비	
	수출총액	4,906	12.6	0.5	100.0
1	반도체	1,465	10.1	-6.4	29.9
2	평판디스플레이 및 센서	1,186	-19.8	-2.5	24.2
3	석유제품	334	291.2	25.1	6.8
4	컴퓨터	200	37.9	13.0	4.1
5	합성수지	186	7.1	-6.5	3.8

자료 : 지역의 품목별 수출입, 무역통계, 한국무역협회.

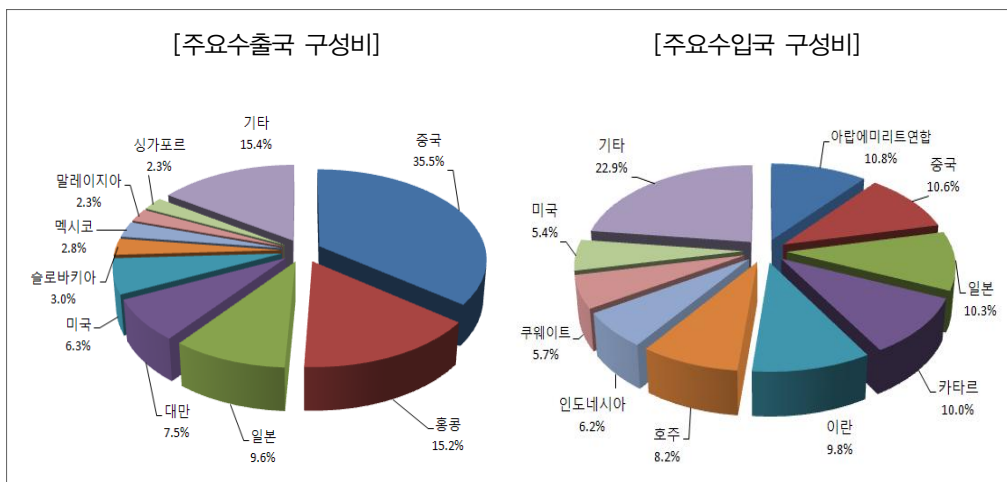
4월 품목별 수입액(금액기준)

(단위 : 백만달러, %)

구분	품목명	수입액	증 감 율		수출비중
			전년동월비	전 월 비	
	수입총액	2,672	39.7	-5.1	100.0
1	원유	914	62.2	-18.5	34.2
2	석탄	377	23.0	21.2	14.1
3	석유제품	372	14.2	6.6	13.9
4	강반제품및기타철강제품	61	98.4	-43.5	2.3
5	제지원료	49	48.5	14.0	1.8

자료 : 지역의 품목별 수출입, 무역통계, 한국무역협회.

4월 국별 수출입 현황



자료 : 지역의 국별수출입, 무역통계, 한국무역협회.

5. 고용

[경제활동인구]

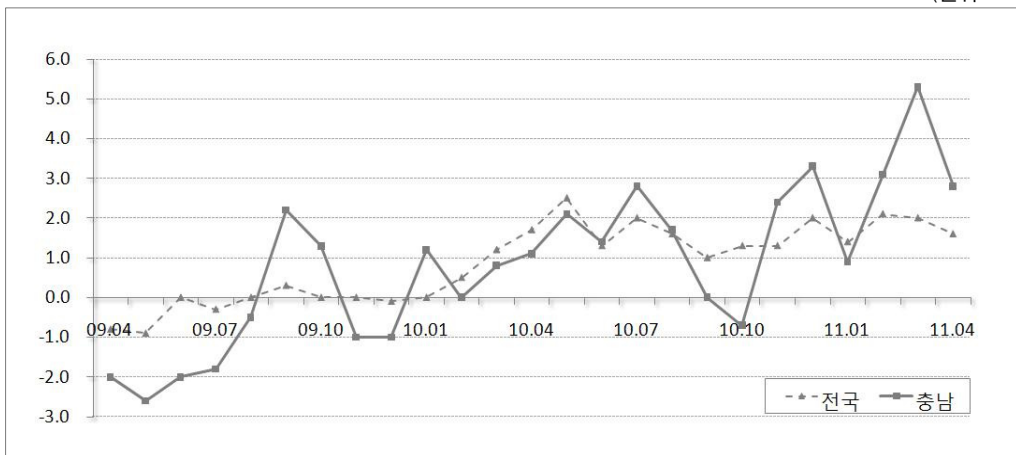
- 4월 충남의 15세이상인구는 전년동월대비 1.6%, 경제활동인구는 전년동월대비 2.7% 각각 증가
 - 15세이상인구는 1,635천명으로 전년동월(1,608천명)보다 27천명(+1.6%) 증가
 - 경제활동인구는 1,042천명으로 전년동월(1,015천명)보다 27천명(+2.7%) 증가
- 경제활동참가율은 63.7%로 전년동월대비 0.6%p 증가
 - * 경제활동참가율(%) = (경제활동인구÷15세이상인구)×100

[취업자]

- 4월 충남의 취업자수는 1,017천명으로 전년동월대비 2.8%, 전월대비 3.5% 각각 증가
 - 사업·개인·공공서비스(+2.3%), 전기·운수·통신·금융업(+0.7%), 건설업(+6.8%) 부문은 증가한 반면, 도소매·음식숙박업(-5.9%) 부문의 취업자는 감소하였음

충남 및 전국의 월별 취업자 전년동월비

(단위 : %)



자료 : 충청지역 고용동향, 충청지방통계청

[실업률]

- 4월 충남의 실업자는 25천명으로 전년동월대비 0.7% 감소하였으며, 실업률은 전년동월(2.5%)대비 0.1%p 감소한 2.4%

6. 금 용

[수신]

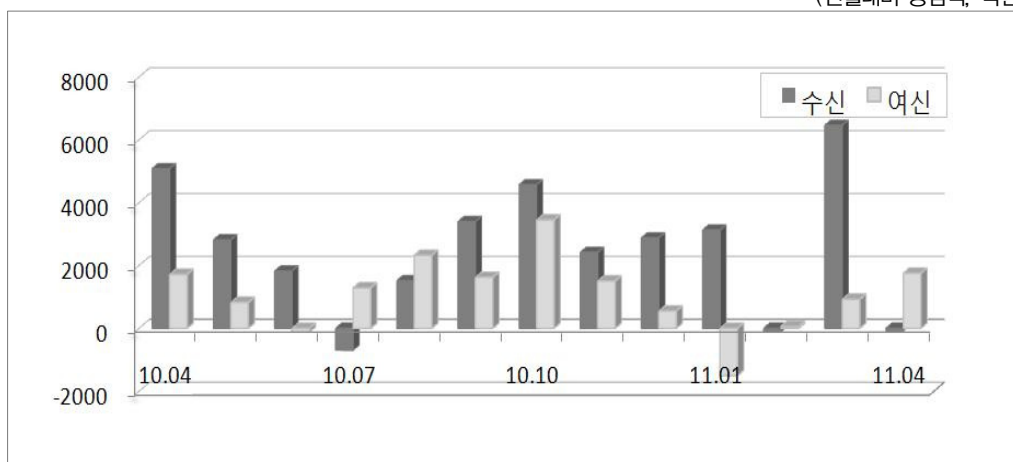
- 4월말 충남의 수신잔액은 예금은행 15조 4,761억원, 비은행기관 28조 7,199억원으로 충남지역 금융기관 총 수신잔액은 44조 1,960억원 기록
 - 예금은행 : 거치·적립식예금이 정기예금을 중심으로 증가폭이 축소되면서 예금은행 수신 증가폭 축소 [3월 +1,502억원 → 4월 +923억원]
 - 비은행기관 : 상호금융 및 새마을 금고의 수신 감소, 우체국예금·저축은행의 증가폭 축소로 비은행기관 수신 감소 전환 [3월 +4,957억원 → 4월 -994억원]
 - 총 수신증감액 : 3월 +6,459억원 → 4월 -71억원

[여신]

- 4월말 충남의 여신잔액은 예금은행 22조 9,865억원, 비은행기관 15조 4,356억원으로 충남지역 금융기관 총 여신잔액은 38조 4,221억원 기록
 - 예금은행 : 기업대출이 중소기업대출을 중심으로 증가, 가계대출은 신용대출이 늘어나면서 예금은행 여신 증가세 지속 [3월 +977억원 → 4월 +983억원]
 - 비은행기관 : 새마을금고의 증가폭 확대 및 저축은행·신탁회사가 증가로 전환하면서 비은행기관 여신 증가 전환 [3월 -53억원 → 4월 +769억원]
 - 총 여신증감액 : 3월 +924억원 → 4월 +1,752억원

금융기관 여수신 추이

(전월대비 증감액, 억원)



자료 : 금융기관여수신동향, 한국은행 대전충남본부.

[어음부도]

- 4월 충남의 부도율은 0.10%로, 전월대비 0.77%p 하락
 - 지역별로는 천안 0.17%, 홍성 0.10%, 논산, 공주, 서산 각각 0.00% 기록

충남지역 어음부도율

(단위 : %, %p)

구분	2010년		2011년				증감	
	연중	4월	1월	2월	3월	4월	전월대비 등락	전년동월대비 등락
충 남	0.17	0.11	0.20	0.17	0.87	0.10	-0.77	-0.01
천 안	0.19	0.04	0.16	0.09	1.39	0.17	-1.22	0.13
홍 성	0.33	0.40	0.73	0.92	0.43	0.10	-0.33	-0.30
논 산	0.20	0.17	0.14	0.08	0.05	0.00	-0.05	-0.17
공 주	0.02	0.01	0.11	0.00	0.36	0.00	-0.36	-0.01
서 산	0.05	0.10	0.00	0.01	0.00	0.00	0.00	-0.10

자료 : 대전·충남지역 어음부도 동향, 한국은행 대전충남본부.

- 4월 중 부도금액은 11억 8천만원으로 전월보다 141억 4천만원 감소
 - 제조업 : 3월 145억 3천만원 → 4월 8억 2천만원
 - 건설업 : 3월 1억원 → 4월 0원
 - 서비스업 : 3월 6억 9천만원 → 4월 3억 5천만원
- 4월 중 부도업체수는 1개로 전월(0개)보다 1개 증가하였으며, 서비스업 1개 증가

업종별 부도금액 및 부도업체수

(단위 : 억원, 개)

구분		2010년	2011년				증감	
		4월	1월	2월	3월	4월	전년동월비	전월비
부 도 금 액	제조업	8.8	9.4	15.9	145.3	8.2	-0.6	-137.1
	건설업	0.4	4.2	0.9	1.0	0.0	-0.4	-1.0
	서비스업	2.9	8.6	3.4	6.9	3.5	0.6	-3.4
	기타	0.9	0.3	0.5	0.0	0.1	-0.8	0.1
	합계	13.0	22.5	20.7	153.2	11.8	-1.2	-141.4
부 도 업 체 수	제조업	1	1	0	153.2	0	-1	0
	건설업	0	1	0	0	0	0	0
	서비스업	0	1	0	0	1	1	1
	기타	0	0	0	0	0	0	0
	합계	1	3	0	0	1	0	1

자료 : 대전·충남지역 어음부도 동향, 한국은행 대전충남본부.

[신설법인수]

- 4월 충남의 신설법인수는 182개로 전월(205개)보다 23개 감소

7. 건설 · 부동산

[건축허가 및 착공]

- 4월 충남의 건축허가면적은 593,974㎡로 전월대비 2.7%, 전년동월대비 6.9% 각각 감소
 - 4월 허가면적 구성비 : 공업용(29.0%), 주거용(27.8%), 상업용(17.5%) 등

건축허가면적

(단위 : ㎡)

구분	2010년	2011년					증감률	
	4월	1월	2월	3월	4월	전년동월비	전월비	
건축허가	637,912	399,707	403,350	610,148	593,974	-6.9	-2.7	
주거용	131,844	68,921	97,222	140,962	164,987	25.1	17.0	
상업용	172,500	57,729	70,921	138,597	104,186	-39.6	-24.8	
농수산용	88,198	39,356	31,511	46,901	63,152	-28.4	34.6	
공업용	169,493	144,748	161,142	211,298	172,106	1.5	-18.5	
기 타	75,877	88,953	42,554	72,390	89,543	18.0	23.7	

자료 : 건축허가 현황, 국토해양부(국토해양통계누리).

- 4월 충남의 건축착공면적은 724,923㎡로 전월대비 3.5%, 전년동월대비 33.7% 각각 증가
 - 4월 착공면적 구성비 : 주거용(38.5%), 공업용(25.0%), 상업용(14.2%) 등

건축착공면적

(단위 : ㎡)

구분	2010년	2011년					증감률	
	4월	1월	2월	3월	4월	전년동월비	전월비	
건축착공	542,246	255,721	358,003	700,517	724,923	33.7	3.5	
주거용	137,849	44,142	67,919	252,026	278,803	102.3	10.6	
상업용	104,710	30,223	66,634	96,681	103,106	-1.5	6.6	
농수산용	78,722	46,027	37,168	68,476	58,670	-25.5	-14.3	
공업용	154,272	79,946	27,932	198,839	181,276	17.5	-8.8	
기 타	66,693	55,383	58,350	84,495	103,068	54.5	22.0	

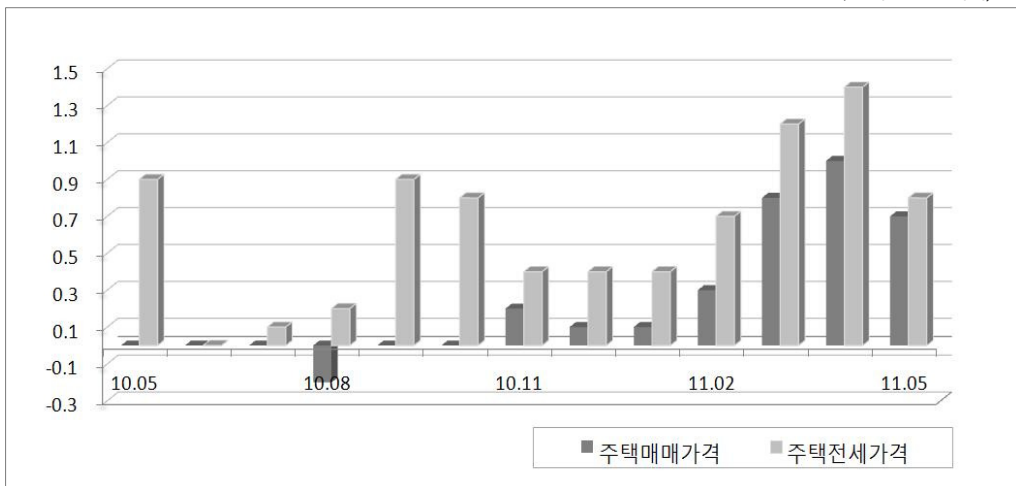
자료 : 건축착공 현황, 국토해양부(국토해양통계누리).

[주택 매매가격 및 전세가격]

- 5월 충남의 주택매매가격은 전년동월대비 3.2%, 전월대비 0.7% 각각 상승
 - 주택매매 물량 부족 및 수요자들의 매매전환수요가 증가하면서 전월대비 상승세 지속
 - 논산(+1.1%), 천안 동남구(0.8%) 지역이 주요 상승지역이며, 아파트, 연립주택을 중심으로 상승세를 이어감
- 5월 충남의 주택전세가격은 전년동월대비 7.6%, 전월대비 0.8% 각각 상승
 - 매매를 보류하고 전세를 선호하는 현상으로 상승세를 지속했으나, 봄 이사철이 마무리되면서 상승폭이 축소
 - 주요 상승지역은 천안 서북구(+1.4%), 천안 동남구(+0.9%) 지역이며, 아파트, 연립주택을 중심으로 상승세 이어감

주택매매가격 및 주택전세가격 증감률

(단위 : 전월대비, %)

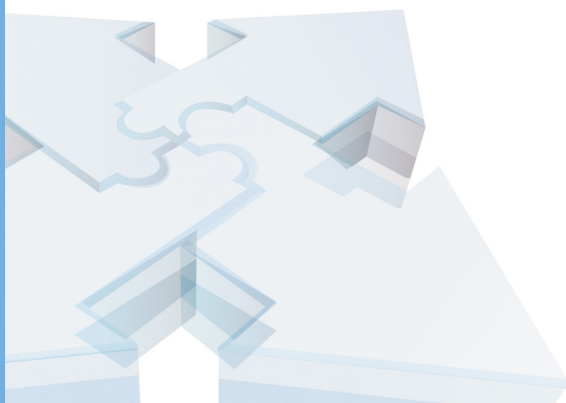


자료 : 월별 주택 가격동향, 국민은행.



Chungnam Economic Trends

경제일지



충남경제일지

['11.5.20] 다우케미칼 오엘이디 외국인투자지역 지정

- 천안 제3일반산업단지 확장지역 내 A1-6블록(39,517㎡)에 지정하고, 국세·지방세 및 임대료 감면과 각종 행정규제 완화의 인센티브 제공

['11.5.23] 2011년 제1차 충남고용포럼 운영위원회

- 한국노총 충남지역본부 주최로 한국노총 충남지역본부 소회의실에서 충남고용포럼 운영위원 및 협회관계자 등 20여명이 참석하여 고용포럼 추진계획 등 논의

['11.5.23~6.24] 2010년 기준 경제 총조사

- 900명의 조사원이 도내 종사자 1인 이상 13만3천여 사업체를 방문 면접하거나 인터넷을 통해 조직형태, 종사자 수, 연간 생산량, 건물연면적 등을 조사

['11.5.25] 해외 바이어 초청 수출상담회

- 충청남도와 중소기업진흥공단 대전충남지역본부 주관으로 천안 휴리클리조트에서 중국과 일본, 러시아, 베트남, 필리핀 등 7개국 26명의 바이어와 110개 중소기업이 수출상담을 실시하고, 화장품 등 25만 3천 달러 수출계약 체결

['11.5.26] 2011 충청남도 품질경영대회 개최

- 충청남도 주최, 한국표준협회 대전충남지역본부 주관으로 청양문화예술회관에서 구본충 도 행정부지사와 이종업 한국표준협회 전무이사를 비롯한 기업체 대표, 품질 분임조원 등 500여 명이 참석
- 현장개선, 설비, 서비스, 사무 간접부문, 안전품질, 6시그마, 공기업 등 7개 부문에 24개 팀 19개 업체가 출전하여 사례 발표
- ※ 최우수 : 한국서부발전(주) 태안발전본부
우 수 : 한국타이어(주) 금산공장 등 13팀

['11.5.27] 전국 기업 최고경영자 초청 투자유치 설명회

- 충청남도 주관으로 그랜드 인터컨티넨탈 서울 파르나스 호텔에서 한화와 웅진, 보령제약 등 유망기업인 300여명이 참석한 가운데 기업유치 시책 설명, 신화 인터텍의 성공사례 발표, 시·군별 투자상담 등 진행

['11.6.1] 충청광역경제권 선도산업 성과보고회

- 대전무역전시관에서 윤상직 지정부 제1차관, 권익위원회 부위원장, 충남·충북행정 부지사, 대전정부부시장 등 200여명이 참석하여 New IT 및 의약바이오 분야 등 충청권 광역경제 선도 산업 추진성과 및 향후 발전방향 등 토의

['11.6.1] 일자리공시제 관련 시군 담당자 워크숍

- 충청남도·대전고용센터·한국기술교육대 산학협력단 공동 주관으로 안면도 리솜 오션캐슬에서 45명이 참석하여 지역 인적자원 개발, 일자리 공시제 컨설팅 등을 주제로 강의와 3개 권역별 토론 진행

['11.6.2] FTA 대비 원산지 인증 수출자 제도와 수출실무 교육

- 한-EU FTA 발효(7.1.예정)에 대비하여 관세청과 공동으로 충남북부상공회의소 (천안시 불당동 소재)에서 개최
- FTA 활용방법과 원산지인증 수출자제도, 업체별 및 품목별 원산지 인증 심사기준, FTA·PASS 사용자 매뉴얼 및 인터넷 통관포털 매뉴얼 등 교육

['11.6.2~6.3] 2011년 지방벤처 활성화를 위한 워크숍

- 중소기업청 주관으로 통계교육원에서 도 및 충남테크노파크 관계자 100여명이 참석하여 벤처촉진지구 비전 및 차년도 정책방향, 벤처클러스터의 유형별 발전방향 등 특강과 촉진지구 인프라를 활용한 산·학·연·관 네트워크 활성화 방안 토의

['11.6.9] 충남농어업 6차 산업화센터 개소

- 충남발전연구원 부설로 농림수산 자원을 활용한 농어가 소득 증대와 농어업 활성화를 지원할 '충남농어업6차산업화센터'(센터장 유학열) 개소

- 개소식에 박진도 충남발전연구원장, 김기식 충남도 기획관리실장, 조길행 충남도 의원, 유근준 한국농업경영인 충남도연합회장, 신영숙 한국여성농업인 충남도연합회장 등 50여명 참석

※ 농어업 6차산업화 : 농축수산업이라는 1차 산업과 농수산물을 이용한 다양한 재화 생산의 2차 산업, 그리고 도농교류 및 농촌관광상품개발 등 각종 서비스 창출의 3차 산업 등을 포괄하는 융·복합을 통해 농어업의 부가가치 극대화를 도모하고 농어업의 지역연계를 강화하는 것

['11.6.10] 충청남도 정책자문위원회 경제통상분과 제1차 회의

- 충남도의회 운영위원회 회의실에서 분과위원(위원장 박 경 교수) 및 관계공무원 등 20여 명이 참석하여 9개 과제에 대해 자문·토의

※ 자문위원 : 박 경(목원대), 강충경(에이비즈바이오), 강현수(중부대), 김애영(남서울대), 김재원(선문대), 김제선(풀뿌리사람들), 김희경(상명대), 문희철(충남대), 박종관(백석대), 백광현(선문대), 이덕하(삼성전자), 이은영(한국기술교육대), 정용길(충남대), 최재을(충남대), 한상현(남서울대)

- 자문사항

- | | |
|--------------------------------|---------------------------|
| ○ 충청권 광역경제권 구축방안 | ○ FTA가 충남경제에 미치는 영향과 대응방안 |
| ○ 사람 중심의 투자유치 전략방안 | |
| ○ 충남 신성장동력산업 10대 프로젝트사업 발굴·육성 | |
| ○ 충남형 사회적 기업 육성 | ○ 가로림만 조력발전소 추진 |
| ○ 충남형 강소기업 육성 | ○ 대·중소기업 동반성장 추진 |
| ○ 생산·문화·업무 복합기능 『제3세대 산업단지』 조성 | |

['11.6.14] FTA 활용 수출기업 실무교육

- 충청남도과 대전 FTA 활용지원센터 주최, 충청남도경제진흥원 주관으로 계룡농업 기술센터에서 수출기업 CEO 등 100여 명을 대상으로 FTA 이해 및 영향, 국가별 원산지 증명 실무 등 교육

['11.6.15] 사회적 기업 사업개발비 실무심사위원회

- 충남도청 국제통상과 회의실에서 심사위원 5명이 참석하여 사업개발비 지원신청 37개 기업에 대해 사업계획 및 신청금액의 적정성과 사업수행능력 등 서류심사

['11.6.16] 충남 지역산업진흥 기획위원회

- 충남테크노파크 주관으로 충남테크노파크 대강당에서 4개 특화센터장 및 관련 전문가 45명이 참석하여 2012년도 지역산업진흥계획(안) 수립 및 사업예산 심의

['11.6.16] 대전상공회의소 목요조찬회

- 대전상공회의소 주관으로 대전 유성호텔에서 대전경제포럼 회원 및 주요기관·단체장 70여 명이 참석하여 신임기관장 소개 및 지역 현안 간담

['11.6.17] 청년 CEO 500 프로젝트 창업아이디어 발표대회

- 충남문화산업진흥원, 충남테크노파크, 충남경제진흥원 주관으로 충남경제종합지원센터(천안시 불당동)에서 기업체대표 및 창업연수생 등 60여 명이 참석하여 발표 및 시상

['11.6.20] 2011년 2/4분기 물가대책 보고회

- 충남도청 대회의실에서 최근 물가동향 및 여건·전망과 공공·서비스요금 및 피서철 물가안정대책에 대해 그동안 추진상황 및 향후 추진계획 토의

['11.6.21] 충청권 경제포럼 출범

- 충청권 경제포럼(충남·대전·충북경제포럼) 주최로 충남경제종합지원센터 컨벤션홀(천안시 불광동)에서 포럼 회원 등 200여명이 참석하여 출범식 및 제1차 포럼 개최

- 좌 장 : 이영애 단국대 교수
- 강 의 : 「창의력이 미래의 경쟁력이다(서만철 공주대 총장)」
- 주제발표 : 광역경제권 정책의 현황과 과제(김선배 산업연구원 연구위원)
충청권 신성장동력산업 육성을 위한 연계 협력방안(홍성호 총발연 책임연구원)
- 토 론 자 : 강현수(중부대), 송락현(한국에너지기술연구원), 강경태(한국생산기술연구원)
안기돈 교수(충남대), 손종태 교수(충주대)

주요 민간 경제연구소 경제리포트

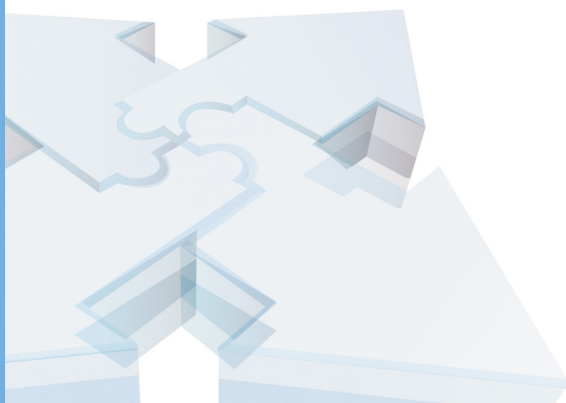
- 삼성경제연구소(CEO 인포메이션) : <http://www.seri.org>
 - 글로벌 유동성 리스크 진단과 시사점
 - 기업이 젊음을 유지하는 비결
 - 가계저축률 하락의 원인과 경제적 파장
 - 신흥국 도시의 부상과 인프라 사업기회
- 현대경제연구소(VIP 리포트) : <http://hri.co.kr>
 - 주요국 외국인력 정책 비교 및 시사점
 - 한국 하이테크 부품소재의 국제경쟁력 비교
 - 해외자원개발 사업의 성과와 과제
- LG경제연구소(ERI 리포트) : <http://www.lgeri.com>
 - 재무성으로 살펴보는 중국 가전업체들의 허실
 - Price 2.0 세상, 새로운 가격의 시대가 오고 있다
 - 중국 인구구조 변화의 경제적 시사점
 - 인도를 보는 눈이 달라지고 있다
- 산업연구원 : <http://www.kiet.re.kr>
 - 국제원자재 가격 상승의 산업별 영향과 대응방안
 - '아바타(Avatar)'와 3D 콘텐츠 육성정책
 - 지역산업기반 강화를 위한 산업단지 활성화 방안
- 한국은행 : <http://www.bok.or.kr>
 - 최근 주요 신흥경제 동향 및 전망
 - 유로지역 내 경제력 불균형 현황과 과제
 - 중국 무역수지의 구조적 특징과 향후 전망
 - 그리스 국가부도 위기의 재부상 배경과 전망
- 대한상공회의소 : <http://www.korcham.net>
 - 프랜차이즈 가맹점 차업 애로실태조사
 - 중소기업사의 운영현황과 애로실태조사
 - 글로벌 물류기업의 국내 진출 현황조사
 - 일본지진사태 이후 국내 산업계 변화와 대응실태 조사

※ 상세한 내용은 해당 기관 홈페이지를 참조하세요.



Chungnam Economic Trends

경제지표



1. 국내 주요 경제지표

구 분	단 위	2005	2006	2007	2008	2009
국내총생산 (GDP) ¹⁾	억달러	8,447	9,511	10,493	9,309	8,329
GDP 성장률 ²⁾	%	16.9	12.6	10.3	△11.3	△10.5
국민총소득 (GNI) ¹⁾	억달러	8,439	9,525	10,512	9,379	8,372
GNI 성장률 ²⁾	%	16.5	12.9	10.4	△10.8	△10.7
1인당 GNI ¹⁾	달러	17,531	19,722	21,695	19,296	17,175
경제성장률	%	4.0	5.2	5.1	3.1	△0.9
산업구조						
농림어업	%	3.3	3.2	2.9	2.7	2.6
광공업		27.8	27.4	27.5	28.1	28.0
전기가스·수도사업		2.3	2.3	2.2	1.3	1.8
건설업		7.6	7.5	7.4	7.0	6.9
기타 서비스업		59.0	59.7	60.0	60.8	60.7
제조업 평균가동률	%	79.7	80	80.1	77.5	74.6
취업자	천명	22,856	23,151	23,433	23,577	23,506
농림어업	%	7.9	7.7	7.4	7.2	7.0
광공업		18.1	17.6	17.2	16.9	16.4
건설업		7.9	7.9	7.9	7.7	7.3
기타 서비스업		65.7	66.5	67.2	67.9	69.3
실업률 (ILO기준)	%	3.7	3.5	3.2	3.2	3.6
경상수지		14,981	5,385	5,876	△6,406	40,418
상품수지 (FOB)	백만 달러	32,683	27,905	28,168	5,994	54,381
서비스수지		△13,658	△18,961	△19,768	△16,734	△16,973
소득수지		△1,563	534	1,003	5,107	3,741
경상이전수지		△2,482	△4,093	△3,527	△773	△731
수출액	억달러	2,844	3,254	3,715	4,220	3,635
수입액		2,612	3,094	3,568	4,352	3,231
총저축률	%	32.1	30.8	30.8	30.5	30.0
민간비중	%	22.5	20.8	20.2	21.2	23.3
정부비중		9.8	10.0	10.6	9.3	6.7
총자본형성	십억원	256,866	268,216	277,729	277,773	236,001
최종소비지출	%	67.7	69.0	69.1	70.0	70.3
민간비중	%	53.8	54.5	54.4	54.7	54.3
정부비중		13.9	14.5	14.7	15.3	16.0
생산자물가상승률	%	2.1	0.9	1.4	8.6	-0.2
소비자물가상승률	%	2.8	2.2	2.5	4.7	2.8

주 : 1) 당해년 경당가격 2) 2000년 기준년가격.

자료 : 한국은행(www.bok.or.kr), 통계청(www.kosis.kr), 한국무역협회(www.kita.net).

일 경제지표 (2011.6.1기준)

금리

구 분	'09말	'10말	'11.5말	5.30	5.31	6.1	전일비	'10말비
콜금리(1일),%	2.01	2.49	3.02	3.03	3.03	3.02	△0.01	0.53
CD(91일),%	2.86	2.80	3.42	3.46	3.46	3.46	0.00	0.66
국고채(3년),%	4.41	3.38	3.77	3.58	3.59	3.64	0.05	0.26
국고채(5년),%	4.92	4.08	4.10	3.85	3.87	3.91	0.04	△0.17
회사채(3년, AA-),%	5.53	4.27	4.56	4.33	4.33	4.38	0.05	0.11
외국인채권순매수(상장액억원)	707	△1,488	607	949	3,043	-	2,094	4,531

주가

구 분	'09말	'10말	'11.5말	5.30	5.31	6.1	전일비	'10말비
KOSPI지수	1,682.77	2,051.00	2,192.36	2,093.79	2,142.47	2,141.34	△0.05%	4.40%
·거래대금(억원, 일평균)	42,856	53,969	113,283	56,953	92,132	80,789	△11,343	26,820
KOSDAQ지수	513.57	510.69	511.00	480.52	484.54	483.23	△0.27%	△5.38%
외국인 순매수(억원, 기간중)	301,051	39,023	32,356	△29,830	△24,675	555	25,230	-

※ 기간중 : '09말('09.1.1~12.31), '10말('10.1.1~12.31), '11.1말('11.1.1~1.31), 6.1('11.6.1~6.1).

환율

구 분	'09말	'10말	'11.5말	5.30	5.31	6.1	전일비	'10말비
₩/US(종가)	1,164.50	1,134.80	1,071.50	1,080.20	1,079.20	1,074.60	+0.43	+5.60
선물환(NDF, 1개월물)	1,165.90	1,137.00	1,073.60	1,080.20	1,081.50	1,077.10	+0.41	+5.56
₩/¥100	169.47	170.43	165.07	166.61	166.56	165.87	+0.42	+2.75
¥/US\$	1,264.52	1,393.59	1,314.08	1,337.38	1,326.12	1,321.93	+0.32	+5.42
US\$/EUR	92.09	81.43	81.54	80.77	81.38	81.29	+0.11	+0.17
CNY/US\$	1,4325	1,3233	1,4835	1,4263	1,4381	1,4433	+0.36	+9.07

※ '10년 평균 환율 : (₩/US\$) 1,156.3원, (₩/¥100) 1,320.6원.

※ '11년 평균 환율('11.1.1~현재) : (₩/US\$) 1,105.2원, (₩/¥100) 1,343.4원.

※ 전일비(%) 및 '10말비(%)에서 절상·절하는 대미통화 기준(+는 절상, △는 절하).

국제금리 · 주가 · 가산금리

구 분	'09말	'10말	'11.5말	5.30	5.31	6.1	전일비	'10말비
LIBOR(Dollar, 3월, %)	0.25	0.30	0.27	0.25	0.25	-	△0.00	△0.05
T/NOTE(10년, %)	3.83	3.29	3.29	3.08	3.07	-	△0.02	△0.23
DOW	10,428	11,578	12,811	12,442	12,570	-	1.03	8.57%
NIKKEI	10,546	9,937	9,850	9,505	9,694	9,720	0.27	△4.98%
SANGHAI COMP	3,277	2,808	2,912	2,706	2,743	2,744	0.00	△2.30%
외평채가산금리('13년물, bp)	59	175	132	115	115	-	0	△60
CDS (5년, bp)	86	95	95	98	97	-	△1	2
CRS (1년, %)	2.25	1.10	2.49	2.48	2.48	2.47	0	1.05

유가 · 곡물 · 원자재 · 반도체가격

구 분	'09말	'10말	'11.5말	5.30	5.31	6.1	전일비	'10말비
DUBAI (\$/배럴)	78.04	88.80	118.35	108.16	109.66	110.13	0.47	21.33
WTI 선물 (\$/배럴)	94.75	94.84	113.93	N.A.	102.7	100.29	△2.41	5.45
Brant 선물 (\$/배럴)	77.93	94.75	125.89	N.A.	116.81	115.47	△1.34	20.72
원당(센트/파운드)	26.95	32.12	22.25	23.00	23.20	22.50	△3.02	△29.95%
밀 (센트/부셸)	542	794	801	820	782	759	△2.94	△4.44%
대두 (센트/부셸)	1,049	1,403	1,394	1,380	1,376	1,386	0.73	△1.21%
옥수수 (센트/부셸)	415	629	757	759	748	759	1.47	20.67%
동 (\$/톤)	7,377	9,665	9,391	9,151	9,238	9,181	△0.62	△5.01%
알루미늄 (\$/톤)	2,242	2,468	2,774	2,608	2,655	2,671	0.60	8.23%

※ '10년 평균 유가 : (Dubai) 78.13\$, (WTI) 79.61\$.

※ '11년 평균 유가('11.1.1~현재) : (Dubai) 105.22\$, (WTI) 99.44\$.

자료 : 일일경제지표, 기획재정부 경제분석과.

2. 충남 주요 경제지표

구 분	단위	2005	2006	2007	2008	2009
지역내총생산(GRDP) ¹⁾	억원	474,973	513,613	551,484	579,740	657,600
전국대비 구성비 ²⁾	%	5.46	5.85	5.96	6.21	6.73
GRDP 성장률 ²⁾	%	9.6	12.6	7.6	7.0	9.2
1인당 GRDP	만원	2,476	2,664	2,848	2,983	3,370
산업구조	—					
농림어업	%	8.2	7.6	6.7	6.3	6.7
광공업		43.4	44.7	45.9	47.0	53.4
전기가스수도업		4.1	3.9	4.4	2.5	4.8
건설업		9.6	9.3	8.7	9.3	7.3
서비스업 및 기타		34.7	34.4	34.5	34.9	27.8
15세이상인구	천명	1,485	1,517	1,547	1,564	1,588
경제활동인구	천명	956	991	1,021	996	991
취업자	천명	931	967	998	973	961
농림어업	%	23.5	23.6	21.9	19.5	18.8
광공업		15.8	15.5	17.0	17.4	17.1
건설업		6.1	5.8	6.6	5.7	5.8
서비스업 및 기타		54.6	55.1	54.5	57.3	58.3
실업자	천명	25	24	23	24	29
비경제활동인구	천명	529	526	526	568	597
경제활동참가율	%	64.4	65.3	66.0	63.7	62.4
실업률	%	2.6	2.4	2.2	2.4	3.0
고용률	%	62.7	63.8	64.5	62.2	60.5
무역수지	백만달러	15,656	16,599	21,149	13,380	20,299
수출액	백만달러	33,520	38,961	47,823	42,936	39,428
수입액		17,863	22,362	26,674	29,556	19,129
소비자물가상승률	%	3.2	2.6	2.4	4.9	2.7

주 : 1) 당해년가격 2) 2005년 기준년가격.

자료 : 통계청(www.kosis.kr), 한국무역협회(www.kita.net).

충남 시군별 지역내총생산

(당해년가격, 억원)

구분	2000	2001	2002	2003	2004	2005	2006	2007
천안시	69,829	77,731	80,888	86,154	101,531	114,378	129,482	136,363
공주시	14,327	15,390	16,926	17,003	18,295	19,107	19,595	21,019
보령시	14,996	15,391	19,340	20,535	20,604	20,610	21,462	23,002
아산시	53,853	55,393	71,873	89,588	101,957	108,960	115,255	125,426
서산시	31,975	32,940	35,540	41,614	49,192	53,512	62,102	66,045
논산시	15,389	14,733	15,979	16,772	17,544	18,944	19,932	20,783
계룡시 ¹⁾	1,764	2,311	2,340	2,726	3,058	3,195	2,947	4,368
금산군	7,422	8,328	9,532	10,409	10,877	10,960	11,802	12,652
연기군	10,999	11,233	12,353	14,000	15,493	15,556	17,117	17,562
부여군	10,189	9,863	10,585	10,517	10,906	11,081	12,027	12,814
서천군	10,427	10,013	10,770	12,459	13,323	12,659	14,049	13,653
청양군	5,353	5,059	5,759	6,033	6,183	6,346	6,412	7,155
홍성군	10,004	10,560	11,331	12,318	13,254	14,284	14,248	14,542
예산군	8,697	9,383	10,480	11,784	12,179	13,441	13,766	13,614
태안군	9,362	10,394	12,140	12,888	12,553	13,840	13,876	14,612
당진군	18,184	19,709	22,797	27,712	30,111	38,100	39,539	47,874
충청남도	292,771	308,432	348,631	392,511	437,060	474,973	513,613	551,484

1) 2003년 이전 : 계룡출장소.

자료 : 시·군단위 지역내 총생산, 충청남도.

3. 충남 부문별 경제지표

경기동행지수 및 순환변동치

(2005=100.0, %)

구 분	동행종합지수				순환변동치	
	지 수 (2005=100)	전 월 비	6개월 전비	12개월 전비	지 수 (Trend=100)	전월차
2008 04	121.4	-0.1	5.6	6.2	102.5	-0.4
05	121.2	-0.2	4.3	5.3	101.9	-0.5
06	121.0	-0.1	3.3	4.5	101.5	-0.4
07	121.3	0.3	3.1	4.1	101.5	-0.0
08	121.7	0.3	3.0	3.9	101.5	0.0
09	121.9	0.1	2.6	3.4	101.4	-0.1
10	122.4	0.4	2.7	3.3	101.5	0.1
11	122.2	-0.1	2.0	2.8	101.1	-0.4
12	121.0	-1.0	-0.3	1.4	99.8	-1.3
2009 01	119.2	-1.5	-3.3	-0.5	98.0	-1.8
02	117.6	-1.3	-5.5	-2.1	96.4	-1.5
03	116.5	-1.0	-6.9	-3.4	95.2	-1.3
04	116.1	-0.3	-6.9	-4.0	94.6	-0.6
05	116.5	0.4	-5.6	-3.9	94.6	0.1
06	118.2	1.4	-2.5	-2.6	95.7	1.0
07	119.7	1.3	0.3	-1.3	96.6	0.9
08	120.8	0.9	2.1	-0.2	97.2	0.5
09	122.3	1.2	4.6	1.4	98.0	0.9
10	123.6	1.1	6.7	2.9	98.8	0.7
11	124.8	1.0	8.5	4.2	99.4	0.6
12	125.6	0.6	9.3	5.1	99.6	0.3
2010 01	126.5	0.7	10.2	6.0	100.0	0.4
02	127.5	0.8	10.7	6.9	100.4	0.4
03	128.4	0.6	10.7	7.5	100.7	0.3
04	128.9	0.4	9.9	7.9	100.7	0.0
05	129.6	0.5	9.1	8.3	100.8	0.1
06	130.4	0.7	8.7	8.6	101.1	0.3
07	131.2	0.6	8.3	8.7	101.4	0.2
08	131.8	0.4	7.6	8.4	101.4	0.0
09	132.1	0.2	6.6	7.8	101.2	-0.2
10	131.9	-0.1	5.2	6.8	100.7	-0.5
11	131.9	-0.0	4.1	5.8	100.1	-0.4
12	132.8	0.7	4.6	5.7	100.2	0.1
2011 01	134.8	1.5	6.5	6.4	101.3	1.1
02	135.8	0.8	7.0	6.5	101.6	0.3
03	136.1	0.2	6.3	6.0	101.4	-0.3
04	136.1	0.0	5.4	5.4	100.9	-0.4

* 동행종합지수 구성지표의 월별 추이는 부록 참조.

시장경기동향

(단위 : 백만원, 경상판매액, %)

구 분	자금사정		업황		매출	
	실적	전망	실적	전망	실적	전망
2008	52.9	72.9	57.6	85.8	58.8	84.3
2009	63.6	77.6	68.0	79.1	60.5	78.0
2010	69.7	87.5	70.3	94.4	68.4	94.4
2010 1/4	64.3	80.2	61.1	94.6	58.3	93.0
2/4	67.0	87.4	66.6	92.6	61.9	92.1
3/4	76.9	89.3	80.6	94.8	79.8	96.1
4/4	70.6	93.3	73.0	95.6	73.8	96.3
2011 1/4	69.9	96.2	69.9	101.7	67.0	99.5
2009 05	53.6	79.8	60.7	81.0	50.0	81.0
06	56.0	70.2	57.1	65.5	50.0	64.3
07	73.8	75.0	69.0	78.6	65.5	69.0
08	67.9	77.4	79.8	78.6	61.9	83.3
09	71.4	84.5	77.4	90.5	77.4	92.9
10	69.0	88.1	76.2	95.2	69.0	86.9
11	82.1	88.1	91.7	86.9	82.1	91.7
12	65.5	79.8	71.4	85.7	61.9	82.1
2010 01	57.1	76.2	52.4	78.6	45.2	76.2
02	66.7	76.9	64.3	97.5	70.2	95.1
03	69.0	87.5	66.7	107.7	59.5	107.7
04	71.4	96.2	71.4	105.1	70.2	105.3
05	70.2	87.2	69.0	94.0	58.3	96.1
06	59.5	78.9	59.5	78.8	57.1	75.0
07	70.0	82.9	66.7	73.8	60.7	76.2
08	73.8	82.5	77.4	85.0	75.0	86.5
09	86.9	102.4	97.6	125.6	103.6	125.6
10	69.0	103.8	66.7	114.3	67.9	121.3
11	85.7	95.2	94.0	98.8	96.4	100.0
12	57.1	80.8	58.3	73.8	57.1	67.5
2011 01	53.6	79.8	39.3	79.3	36.9	86.3
02	66.7	89.3	53.6	81.0	48.8	76.2
03	72.6	102.4	71.4	115.5	75.0	109.5
04	70.3	100.0	84.6	109.5	77.2	120.2
05	70.7	93.1	70.7	100.9	67.3	92.2
06	-	87.3	-	76.7	-	87.6

자료 : 월간 시장경기동향조사, 중소기업청시장경영진흥원

대형소매점 판매액

(단위 : 백만원, 경상판매액, %)

구 분	대형소매점			대형마트		
	판매액	전년동월(기)비	전월(기)비	판매액	전년동월(기)비	전월(기)비
2008	926,919	17.6	-	660,475	21.3	-
2009	1,000,673	8.0	-	716,401	8.5	-
2010	1,095,097	9.4	-	796,956	11.2	-
2010 1/4	270,000	10.2	1.3	195,812	9.9	8.5
2/4	254,505	5.6	-5.7	188,116	9.1	-3.9
3/4	277,463	11.9	9.0	218,408	17.9	16.1
4/4	293,129	10.0	5.6	194,620	7.8	-10.9
2011 1/4	354,794	31.4	21.0	225,371	15.1	15.8
2009 04	78,135	9.4	-6.2	54,814	11.0	-8.2
05	85,831	11.5	9.8	61,476	15.2	12.2
06	77,042	7.3	-10.2	56,196	9.2	-8.6
07	81,504	6.3	5.8	61,952	7.4	10.2
08	81,952	6.6	0.5	63,234	6.8	2.1
09	84,601	3.5	3.2	60,001	1.3	-5.1
10	87,796	11.4	3.8	58,930	9.1	-1.8
11	85,471	1.2	-2.6	57,330	-0.1	-2.7
12	93,315	8.5	9.2	64,231	6.2	12.0
2010 01	88,900	-1.3	-4.7	63,066	-6.5	-1.8
02	93,492	30.5	5.2	70,492	38.0	11.8
03	87,608	5.2	-6.3	62,254	4.2	-11.7
04	81,181	3.9	-7.3	58,341	6.4	-6.3
05	91,106	6.1	12.2	66,504	8.2	14.0
06	82,218	6.7	-9.8	63,271	12.6	-4.9
07	91,460	12.2	11.2	72,044	16.3	13.9
08	87,203	6.4	-4.7	69,803	10.4	-3.1
09	98,800	16.8	13.3	76,561	27.6	9.7
10	87,095	-0.8	-11.8	61,530	4.4	-19.6
11	81,277	-4.9	-6.7	61,200	6.8	-0.5
12	124,757	33.7	53.5	71,890	11.9	17.5
2011 01	133,939	50.7	7.4	85,523	35.6	19.0
02	108,755	16.3	-18.8	69,975	-0.7	-18.2
03	112,386	28.3	3.3	70,159	12.7	0.3
04	111,522	37.4	-1.0	69,654	19.4	-0.7

자료 : 대형소매점판매동향, 충청지방통계청

자동차 등록대수

(단위 : 대)

구 분	총 등록대수			차종별 등록대수			
	등록대수	전년동월차	전월차	승용차	승합차	화물차	특수화물
2008 05	750,043	34,105	2,819	510,904	50,417	186,302	2,420
06	752,196	33,661	2,153	513,034	50,394	186,335	2,433
07	755,197	33,578	3,001	515,739	50,472	186,544	2,442
08	756,214	32,444	1,017	516,862	50,459	186,443	2,450
09	757,287	-	1,073	517,914	50,474	186,449	2,450
10	759,840	30,640	2,553	520,191	50,459	186,734	2,456
11	761,629	-	1,789	521,755	50,515	186,892	2,467
12	762,287	29,393	658	522,574	50,504	186,751	2,458
2009 01	765,469	27,740	3,182	525,564	50,562	186,879	2,464
02	767,231	26,776	1,762	527,267	50,542	186,974	2,448
03	769,205	25,176	1,974	529,048	50,529	187,188	2,440
04	771,889	24,665	2,684	531,278	50,660	187,512	2,439
05	774,965	24,922	3,076	533,905	50,693	187,921	2,446
06	778,867	26,671	3,902	537,455	50,737	188,220	2,455
07	781,641	26,444	2,774	540,068	50,703	188,400	2,470
08	783,277	27,063	1,636	541,673	50,630	188,502	2,472
09	786,508	29,221	3,231	544,551	50,713	188,738	2,506
10	789,874	30,034	3,366	547,552	50,727	189,075	2,520
11	793,405	31,776	3,531	550,759	50,697	189,431	2,518
12	796,918	34,631	3,513	554,070	50,654	189,671	2,523
2010 01	799,644	34,175	2,726	556,506	50,627	189,979	2,532
02	802,175	34,944	2,531	558,906	50,573	190,154	2,542
03	805,400	36,195	3,225	561,742	50,576	190,533	2,549
04	809,436	37,547	4,036	565,070	50,575	191,237	2,554
05	812,325	37,360	2,889	567,579	50,577	191,606	2,563
06	815,377	36,510	3,052	570,488	50,479	191,838	2,572
07	819,864	38,223	4,487	574,616	50,498	192,165	2,585
08	822,465	39,188	2,601	576,924	50,478	192,472	2,591
09	826,121	39,613	3,656	580,147	50,490	192,878	2,606
10	829,848	39,974	3,727	583,435	50,494	193,296	2,623
11	833,491	40,086	3,643	586,724	50,473	193,666	2,628
12	834,391	37,473	900	587,662	50,401	193,685	2,643
2011 01	839,513	39,869	5,122	592,102	50,447	194,284	2,680
02	842,051	39,876	2,538	594,418	50,393	194,546	2,694
03	845,308	39,908	3,257	597,321	50,416	194,869	2,702
04	848,873	39,437	3,565	600,551	50,292	195,308	2,722
05	853,037	40,712	4,164	604,388	50,310	195,599	2,740

자료 : 시군별자동차등록현황, 충청남도.

소비자물가지수

(2005=100, %)

구 분	소비자물가지수		생활물가지수		신선식품지수		지역별 소비자물가					
	지수	전년 동월 (기)비	지수	전년 동월 (기)비	지수	전년 동월 (기)비	천안	전년 동월 (기)비	보령	전년 동월 (기)비	서산	전년 동월 (기)비
2008	110.3	4.9	112.5	5.8	97.9	-7.2	110.4	5.0	109.8	5.0	110.2	4.7
2009	113.3	2.7	114.8	2.0	103.5	5.7	113.5	2.8	112.4	2.4	113.2	2.7
2010	116.7	3.0	118.7	3.4	126.8	22.5	116.8	2.9	116.3	3.5	116.6	3.0
2010 1/4	115.1	2.9	117.0	3.5	111.2	6.1	115.2	2.8	114.7	3.1	115.1	2.9
2/4	116.3	2.7	118.3	3.0	120.7	12.3	116.5	2.6	116.0	3.5	115.9	2.5
3/4	117.3	2.9	119.2	3.1	133.0	29.9	117.4	2.8	116.9	3.5	117.1	2.9
4/4	118.2	3.7	120.1	3.9	142.3	43.6	118.3	3.5	117.7	3.9	118.2	3.9
2011 1/4	120.3	4.5	122.6	4.8	142.2	27.9	120.3	4.4	120.1	4.7	120.6	4.8
2009 05	113.2	2.6	114.8	1.5	109.5	10.9	113.5	2.7	112.0	1.9	113.1	2.6
06	113.3	1.9	114.8	0.4	101.5	9.5	113.6	2.0	111.9	1.1	113.1	1.8
07	113.8	1.5	115.4	0.2	102.2	5.7	114.1	1.7	112.6	1.1	113.6	1.2
08	114.0	2.0	115.7	1.0	103.2	4.3	114.2	2.1	113.0	1.7	113.9	1.8
09	114.1	2.2	115.8	1.6	101.9	3.8	114.3	2.2	113.1	1.9	114.0	2.2
10	113.8	2.1	115.4	1.6	100.4	5.8	114.1	2.1	112.9	1.8	113.6	2.0
11	114.0	2.6	115.4	2.5	95.8	3.8	114.2	2.7	113.3	2.5	113.8	2.5
12	114.3	3.1	115.9	3.8	101.0	4.0	114.6	3.2	113.6	3.1	114.0	3.0
2010 01	114.7	3.3	116.4	4.1	105.8	3.1	114.8	3.2	114.2	3.5	114.6	3.2
02	115.1	2.9	117.0	3.7	110.5	5.7	115.2	2.9	114.6	3.0	115.0	2.7
03	115.5	2.3	117.5	2.8	117.4	9.4	115.5	2.0	115.4	3.0	115.6	2.6
04	116.2	2.7	118.5	3.1	124.8	11.9	116.3	2.6	116.0	3.3	115.9	2.4
05	116.4	2.8	118.5	3.2	122.0	11.4	116.7	2.8	116.0	3.6	116.0	2.6
06	116.2	2.6	118.0	2.8	115.4	13.7	116.4	2.5	115.9	3.6	115.8	2.4
07	116.7	2.5	118.5	2.7	121.1	18.5	116.9	2.5	116.1	3.1	116.4	2.5
08	117.0	2.6	118.8	2.7	127.3	23.4	117.1	2.5	116.6	3.2	116.9	2.6
09	118.2	3.6	120.4	4.0	150.7	47.9	118.3	3.5	118.0	4.3	117.9	3.4
10	118.4	4.0	120.7	4.6	150.6	50.0	118.4	3.8	118.1	4.6	118.4	4.2
11	117.7	3.2	119.3	3.4	136.0	42.0	117.8	3.2	117.2	3.4	117.7	3.4
12	118.5	3.7	120.3	3.8	140.2	38.8	118.6	3.5	117.9	3.8	118.4	3.9
2011 01	119.5	4.2	121.6	4.5	140.9	33.2	119.5	4.1	119.2	4.4	119.6	4.4
02	120.6	4.8	123.1	5.2	143.0	29.4	120.6	4.8	120.5	5.1	120.9	5.1
03	120.9	4.7	123.1	4.8	142.8	21.6	120.8	4.6	120.6	4.5	121.3	4.9
04	120.9	4.0	123.0	3.8	136.8	9.6	120.9	4.0	120.3	3.7	121.3	4.7
05	121.0	4.0	122.5	3.4	125.4	2.8	121.0	3.7	120.5	3.9	121.3	4.6

자료 : 충청지역소비자물가동향, 충청지방통계청.

수출입

(단위 : 백만달러, %)

구 분	수출			수입			무역수지
	수출액	전년 동월(기)비	전월 (기)비	수입액	전년 동월(기)비	전월 (기)비	
2008	42,936	-10.2	-	29,556	10.8	-	13,380
2009	39,428	-8.2	-	19,129	-35.3	-	20,299
2010	54,054	37.1	-	24,893	30.1	-	29,161
2010 1/4	11,714	61.1	-0.9	5,746	36.7	3.4	5,968
2/4	13,434	44.7	14.7	6,204	43.2	8.0	7,230
3/4	14,633	32.5	8.9	6,360	26.4	2.5	8,273
4/4	14,273	20.7	-2.5	6,583	18.4	3.5	7,690
2011 1/4	13,829	18.1	-3.1	7,562	31.6	14.9	6,267
2009 04	3,014	-16.9	3.6	1,373	-48.9	-6.7	1,641
05	3,015	-18.0	0.0	1,291	-49.9	-6.0	1,724
06	3,258	-11.8	8.1	1,668	-37.9	29.2	1,590
07	3,473	-11.3	6.6	1,537	-51.4	-7.9	1,936
08	3,560	-17.7	2.5	1,653	-36.6	7.5	1,907
09	4,010	-5.1	12.6	1,843	-33.1	11.5	2,167
10	4,009	3.8	0.0	1,794	-16.5	-2.7	2,215
11	3,906	43.7	-2.6	1,774	-10.9	-1.1	2,132
12	3,910	87.2	0.1	1,990	14.6	12.2	1,920
2010 01	3,661	84.9	-6.4	1,812	47.7	-8.9	1,849
02	3,651	53.1	-0.3	1,891	25.6	4.4	1,760
03	4,402	51.4	20.6	2,043	38.8	8.0	2,359
04	4,358	44.6	-1.0	1,913	39.4	-6.4	2,445
05	4,483	48.7	2.9	1,928	49.3	0.8	2,555
06	4,593	40.9	2.5	2,363	41.6	22.6	2,230
07	4,898	41	6.6	2,064	34.3	-12.7	2,834
08	4,935	38.6	0.8	2,071	25.2	0.3	2,864
09	4,800	19.7	-2.7	2,225	20.7	7.4	2,575
10	4,994	24.6	4.0	2,031	13.2	-8.7	2,963
11	4,660	19.3	-6.7	2,147	21.1	5.7	2,513
12	4,619	18.1	-0.9	2,405	20.8	12.0	2,214
2011 01	4,733	29.3	2.5	2,535	39.9	5.4	2,198
02	4,217	15.5	-10.9	2,211	16.9	-12.8	2,006
03	4,878	10.8	15.7	2,816	37.9	27.4	2,062
04	4,906	12.6	0.6	2,672	39.7	-5.1	2,234

자료 : 지역별수출입, 무역통계, 한국무역협회.

고용

(단위 : 천명, %)

구 분	15세이상 인구				실업률	고용률
		경제활동인구	취업자	실업자		
2008	1,564	996	973	24	2.4	62.2
2009	1,588	991	961	29	3.0	60.5
2010	1,613	1,003	974	29	2.9	60.4
2010 1/4	1,605	941	906	35	3.7	56.5
2/4	1,610	1,028	1,004	24	2.4	62.3
3/4	1,616	1,036	1,006	29	2.8	62.3
4/4	1,623	1,007	981	26	2.6	60.4
2011 1/4	1,630	963	935	29	3.0	57.4
2009 04	1,582	1,008	978	29	2.9	61.8
05	1,585	1,020	986	34	3.3	62.2
06	1,588	1,037	1,001	36	3.5	63.1
07	1,590	1,012	980	32	3.2	61.6
08	1,592	1,016	989	26	2.6	62.1
09	1,594	1,032	1,005	27	2.6	63.1
10	1,596	1,040	1,012	28	2.7	63.4
11	1,598	999	972	27	2.7	60.8
12	1,600	939	912	27	2.9	57.0
2010 01	1,603	932	890	41	4.4	55.5
02	1,605	936	896	40	4.3	55.8
03	1,606	957	933	24	2.5	58.1
04	1,608	1,015	989	25	2.5	61.5
05	1,610	1,031	1,006	25	2.5	62.5
06	1,612	1,037	1,015	22	2.1	63.0
07	1,614	1,037	1,007	30	2.9	62.4
08	1,616	1,032	1,006	25	2.4	62.3
09	1,618	1,039	1,006	33	3.2	62.1
10	1,620	1,033	1,005	28	2.7	62.0
11	1,622	1,020	995	25	2.4	61.3
12	1,625	968	942	26	2.6	58.0
2011 01	1,627	923	899	24	2.6	55.2
02	1,630	955	924	31	3.3	56.7
03	1,632	1,012	982	30	3.0	60.2
04	1,635	1,042	1,017	25	2.4	62.2

자료 : 충청지역고용동향, 충청지방통계청

여수신

(단위 : 억원)

구분	수신			여신		
	예금은행	비은행기관	합계	예금은행	비은행기관	합계
2008	136,456	241,368	377,824	205,933	139,114	345,047
2009	138,491	265,039	403,530	220,375	146,671	367,046
2010	148,607	283,939	432,546	228,745	154,247	382,992
2008 04	128,760	226,609	355,369	186,430	128,308	314,738
05	133,341	228,669	362,010	188,445	129,441	317,886
06	134,776	231,357	366,133	193,627	130,960	324,587
07	132,663	231,903	364,566	195,926	132,472	328,398
08	136,711	232,611	369,322	197,574	134,176	331,750
09	137,127	233,007	370,134	199,832	135,717	335,549
10	137,918	234,644	372,562	201,785	136,745	338,530
11	137,758	237,832	375,590	205,182	137,174	342,356
12	136,456	241,368	377,824	205,933	139,114	345,047
2009 01	135,826	243,786	379,612	207,195	137,630	344,825
02	140,842	245,306	386,148	210,165	138,195	348,360
03	137,463	248,756	386,219	211,587	137,786	349,373
04	137,382	253,042	390,424	212,577	137,261	349,838
05	137,417	253,803	391,220	213,778	137,471	351,249
06	137,192	256,781	393,973	215,701	138,371	354,072
07	134,342	255,354	389,696	215,146	138,865	354,011
08	138,258	254,180	392,438	215,994	140,467	356,461
09	141,543	256,988	398,531	217,251	142,006	359,257
10	140,879	258,660	399,537	219,187	142,904	362,091
11	140,087	260,633	400,720	221,655	144,159	365,814
12	138,491	265,093	403,584	220,375	146,671	367,046
2010 01	136,656	265,391	402,047	221,293	145,453	366,746
02	143,744	265,790	409,534	221,549	145,823	367,372
03	139,853	268,910	408,763	223,456	146,381	369,837
04	143,809	270,034	413,843	224,353	147,201	371,554
05	145,550	271,105	416,655	224,457	147,920	372,377
06	144,072	274,403	418,475	223,655	148,605	372,260
07	143,542	274,235	417,777	224,489	149,021	373,510
08	145,929	273,364	419,293	225,242	150,623	375,865
09	146,935	275,753	422,688	226,105	151,381	377,486
10	148,884	278,370	427,254	228,808	152,127	380,935
11	148,895	280,774	429,669	229,868	152,573	382,441
12	148,607	283,939	432,546	228,745	154,247	382,992
2011 01	149,945	285,728	435,673	228,042	153,447	381,489
02	152,336	283,236	435,572	227,905	153,640	381,545
03	153,838	288,193	442,031	228,882	153,587	382,469
04	154,761	287,199	441,960	229,865	154,356	384,221

자료 : 금융기관여수신동향, 한국은행대전충남본부.

지역별 부도율

(단위 : %)

구분	충남	천안	홍성	논산	공주	서산
2008	0.64	0.70	0.89	0.19	1.55	0.23
2009	0.32	0.47	0.28	0.27	0.36	0.01
2010	0.17	0.19	0.33	0.20	0.02	0.05
2010 1/4	0.16	0.20	0.27	0.23	0.00	0.05
2/4	0.18	0.20	0.35	0.21	0.04	0.07
3/4	0.20	0.25	0.54	0.02	0.12	0.03
4/4	0.14	0.14	0.18	0.41	0.04	0.06
2011 1/4	0.41	0.55	0.69	0.09	0.16	0.00
2009 04	0.20	0.25	0.05	0.69	0.42	0.00
05	0.13	0.08	0.08	1.01	0.15	0.00
06	0.24	0.33	0.04	0.49	0.57	0.00
07	0.13	0.16	0.00	0.28	0.62	0.00
08	0.31	0.56	0.08	0.15	0.08	0.01
09	0.39	0.73	0.01	0.09	0.16	0.02
10	0.20	0.33	0.05	0.01	0.05	0.06
11	0.45	0.76	0.46	0.12	0.02	0.00
12	0.40	0.35	1.66	0.05	0.00	0.00
2010 01	0.09	0.12	0.09	0.05	0.00	0.04
02	0.29	0.49	0.11	0.55	0.00	0.00
03	0.10	0.02	0.61	0.06	0.00	0.08
04	0.11	0.04	0.40	0.17	0.01	0.10
05	0.19	0.25	0.26	0.25	0.10	0.05
06	0.24	0.30	0.38	0.20	0.00	0.05
07	0.30	0.39	0.71	0.00	0.36	0.01
08	0.22	0.25	0.65	0.00	0.00	0.05
09	0.09	0.10	0.27	0.07	0.00	0.02
10	0.07	0.02	0.01	0.74	0.02	0.04
11	0.22	0.29	0.25	0.25	0.08	0.08
12	0.13	0.12	0.27	0.23	0.01	0.05
2011 01	0.20	0.16	0.73	0.14	0.11	0.00
02	0.17	0.09	0.92	0.08	0.00	0.01
03	0.87	1.39	0.43	0.05	0.36	0.00
04	0.10	0.17	0.10	0.00	0.00	0.00

자료 : 대전충남지역어음부도동향, 한국은행대전충남본부.

토지거래, 건축, 미분양주택

(단위 : 천㎡, ㎡, %)

구분	토지거래(천㎡)		건축허가(㎡)		건축착공(㎡)		미분양주택	
	면적	전년동월(기)비	면적	전년동월(기)비	면적	전년동월(기)비	호수	전년동월(기)비
2008	200,048	8.5	8,533,277	-14.2	5,302,243	-23.0	190,241	59.7
2009	270,249	35.1	7,203,977	-15.6	5,302,140	0.0	189,970	-0.1
2010	210,392	-22.1	6,636,749	-7.9	6,347,493	19.7	141,946	-25.3
2010 1/4	45,610	-40.1	1,399,393	-14.0	1,435,241	52.9	40,044	-22.3
2/4	49,753	-35.7	2,096,181	18.0	1,903,299	45.3	38,107	-25.6
3/4	41,451	-30.3	1,447,506	-17.2	1,287,048	9.9	34,666	-23.2
4/4	73,578	28.5	1,693,669	8.0	1,742,905	-8.5	29,129	-30.8
2011 1/4	14,834	-67.5	1,428,130	2.1	1,314,241	-8.4	25,309	-36.8
2009 04	28,297	50.2	390,564	-53.1	350,997	-42.4	17,939	10.6
05	23,397	19.2	487,434	6.0	522,731	48.5	17,229	1.9
06	25,663	36.9	899,756	53.8	436,107	16.6	16,063	-4.1
07	22,873	21.3	373,057	-48.4	331,433	-35.7	16,342	-1.8
08	18,848	35.4	845,405	29.2	459,092	22.8	14,595	-9.2
09	17,786	62.4	529,197	-7.1	381,099	23.6	14,195	-12.3
10	15,543	-7.3	400,493	-46.1	479,221	-35.5	13,656	-12.8
11	18,240	47.1	495,128	-39.2	927,808	196.9	14,148	-7.4
12	23,462	65.4	1,156,021	-17.1	474,932	85.4	14,277	-10.3
2010 01	14,782	13.6	399,707	-39.0	323,545	28.8	13,950	-2.3
02	16,923	-43.2	461,775	17.9	409,905	79.5	13,188	-5.5
03	13,905	-58.3	537,911	-7.3	701,791	69.8	12,906	-2.1
04	14,459	-48.9	637,912	63.3	542,246	54.5	12,973	0.5
05	16,252	-30.5	591,696	21.4	609,255	16.6	12,621	-2.7
06	19,042	-25.8	866,573	11.0	751,798	72.4	12,513	-0.9
07	16,773	-26.7	580,512	55.6	461,472	39.2	12,222	-2.3
08	14,787	-21.5	487,208	-42.4	432,427	-5.8	11,593	-5.1
09	9,891	-44.4	379,786	-28.2	393,149	3.2	10,851	-6.4
10	19,172	23.3	400,493	-8.9	464,780	-3.0	10,285	-5.2
11	21,637	18.6	812,945	64.2	666,098	34.5	9,824	-4.5
12	32,769	39.7	480,231	-28.6	591,027	24.4	9,020	-8.2
2011 01	14,265	-3.5	414,632	3.7	255,721	-2.1	8,750	-37.3
02	12,164	-28.12	403,350	-12.7	358,003	-12.7	8,477	-35.7
03	18,073	-11.28	610,148	13.4	700,517	-0.2	8,082	-37.4
04	20,501	-11.29	593,974	-6.9	724,923	33.7	7,620	-41.3

자료 : 건축허가 및 착공통계, 미분양주택현황, 국토해양부 / 토지거래현황, 온나라부동산정보통합포털.

주택매매 및 전세매매지수

(2008.12=100)

구분	주택매매가격						주택전세가격					
	지수	전년 동월비	전월비	아파트	단독	연립	지수	전년 동월비	전월비	아파트	단독	연립
2008 05	98.5	0.0	0.0	97.5	100.9	96.6	97.1	1.7	0.2	96.7	98.3	97.3
06	98.8	0.3	0.3	98.0	100.6	97.5	97.7	2.4	0.6	97.1	99.1	97.4
07	99.1	0.6	0.3	98.5	100.5	97.9	98.0	2.4	0.3	97.3	99.4	98.0
08	99.3	0.7	0.2	98.8	100.3	99.3	98.6	2.8	0.6	97.8	100.0	99.5
09	100.1	1.1	0.8	100.0	100.5	99.7	99.5	3.4	0.9	99.3	100.0	100.0
10	100.3	1.2	0.2	100.2	100.5	99.7	100.0	3.4	0.5	100.0	100.0	100.0
11	100.2	1.3	0.0	100.2	100.3	99.7	100.2	3.5	0.2	100.3	100.0	100.0
12	100.0	1.1	-0.2	100.0	100.0	100.0	100.0	3.3	-0.2	100.0	100.0	100.0
2009 01	99.7	0.9	-0.3	99.6	99.7	100.2	99.6	3.0	-0.4	99.3	100.0	100.2
02	99.5	0.9	-0.2	99.2	99.7	100.2	99.2	2.8	-0.4	98.9	99.7	100.2
03	99.3	0.7	-0.2	99.0	99.5	100.2	99.1	2.5	-0.1	98.5	100.0	100.2
04	99.2	0.8	0.0	98.9	99.6	100.5	98.9	2.0	-0.2	98.6	99.3	100.2
05	99.1	0.6	-0.1	98.8	99.2	100.5	98.9	1.8	0.0	98.6	99.3	100.2
06	99.1	0.2	0.0	98.7	99.3	100.5	98.8	1.1	-0.1	98.5	99.1	100.2
07	99.0	-0.1	0.0	98.6	99.3	100.5	99.0	1.0	0.2	98.6	99.5	100.3
08	99.0	-0.3	0.0	98.8	98.9	100.5	99.1	0.5	0.1	98.7	99.5	100.3
09	99.3	-0.8	0.3	99.1	99.1	101.3	99.7	0.1	0.6	99.0	100.2	100.9
10	99.8	-0.5	0.5	99.4	99.8	101.5	100.0	0.0	0.3	99.4	100.0	103.5
11	99.9	-0.3	0.1	99.7	99.8	101.5	100.2	0.0	0.3	99.7	100.3	103.5
12	100.0	0.0	0.0	99.8	99.8	101.5	100.3	0.3	0.1	99.9	100.3	103.4
2010 01	100.0	0.3	0.0	99.8	99.8	101.5	100.4	0.8	0.1	100.0	100.5	103.4
02	100.1	0.6	0.1	100.0	99.8	101.5	100.6	1.4	0.2	100.4	100.5	103.4
03	100.2	0.9	0.1	100.2	99.8	101.5	101.1	2.0	0.5	100.9	101.0	103.5
04	100.1	0.8	-0.1	100.3	99.2	101.9	101.6	2.8	0.5	101.2	101.9	103.7
05	100.1	1.0	0.0	100.4	99.2	102.2	102.5	3.6	0.9	101.7	103.4	104.4
06	100.1	1.1	0.0	100.4	99.2	102.4	102.5	3.7	0.0	102.2	102.9	104.1
07	100.1	1.1	0.0	100.5	99.2	102.4	102.6	3.6	0.1	102.7	102.9	104.1
08	100.0	1.0	-0.2	100.6	98.7	102.4	102.8	3.7	0.2	103.3	102.9	104.2
09	100.0	0.7	0.0	100.7	98.7	102.6	103.7	4.1	0.9	103.8	104.6	104.9
10	100.0	0.3	0.0	100.8	98.7	102.6	104.6	4.6	0.8	104.4	105.8	105.9
11	100.2	0.3	0.2	101.1	98.7	103.2	105.0	4.7	0.4	105.5	105.4	106.5
12	100.3	0.4	0.1	101.3	98.7	103.2	105.4	5.1	0.4	106.3	105.5	106.5
2011 01	100.5	0.5	0.1	101.6	98.7	103.2	105.8	5.4	0.4	107.0	105.6	106.5
02	100.8	0.7	0.3	102.1	98.7	103.2	106.6	5.9	0.7	108.1	106.0	106.6
03	101.5	1.3	0.8	103.0	99.3	103.4	107.8	6.6	1.2	109.8	106.8	106.8
04	102.5	2.5	1.0	104.6	99.8	103.6	109.4	7.6	1.4	111.9	107.9	107.2
05	103.3	3.2	0.7	105.9	99.8	103.7	110.3	7.6	0.8	113.6	107.9	107.3

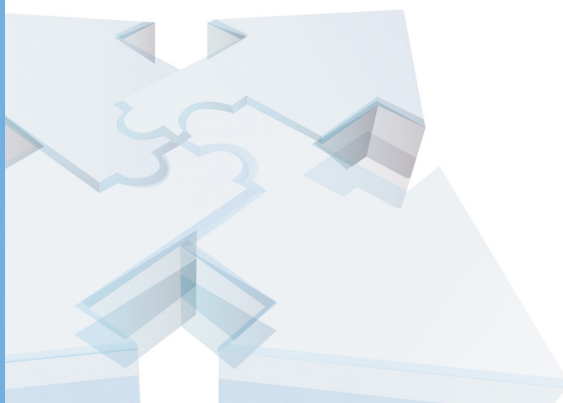
자료 : 전국주택가격동향조사, 국민은행



Chungnam Economic Trends

부록

충남경기종합지수 구성지표 및 해설



이용자를 위하여

1. 자료를 이용하기 전에 부록을 참고하시기 바랍니다.
2. 충남경기종합지수(동행종합지수) 구성지표의 시계열자료는 불변 가격 기준으로 환산(실질화), 계절 및 불규칙 변동의 조정 등으로 작성기관에서 공표하는 원계열과 일치하지 않는 경우가 있습니다.
3. 충남경기종합지수(동행종합지수)의 최근 2~3개월 수치는 각각 잠정치입니다.
4. 본 책자에 사용되는 기호의 의미는 다음과 같습니다.
 - P : 정점 (Peak)
 - T : 저점 (Trough)
 - - : 해당사항 없음 (Not Available)
5. 현재 충남지역 경기종합지수는 동행종합지수만 작성되고 있으며, 선행종합지수와 후행종합지수는 향후 작성할 예정입니다.
6. 본 책자에 수록된 내용이나 경기종합지수에 관한 제안 또는 질의가 있을 경우에는 충청남도 경제정책과 및 충남발전연구원에 문의해 주시기 바랍니다.

문의처

담당기관	담당자	연락처
충청남도 경제정책과	박용진	042-220-2667
충남발전연구원	백운성	041-840-1162

1. 동행종합지수 구성지표의 월별 추이

구 분	비농가취업자수		산업생산지수(2005=100)		대형소매점판매지수(2005=100)	
	천명	전월비(%)	지수	전월비(%)	지수	전월비(%)
2008 04	759.3	-0.0	153.4	0.4	124.3	1.4
05	758.5	-0.1	155.3	1.3	125.0	0.5
06	762.0	0.5	157.1	1.1	125.2	0.2
07	764.0	0.3	157.3	0.1	125.8	0.5
08	768.0	0.5	158.2	0.5	126.7	0.7
09	766.3	-0.2	159.0	0.5	126.9	0.1
10	770.4	0.5	160.3	0.8	128.0	0.9
11	770.9	0.1	157.6	-1.7	131.4	2.6
12	770.6	-0.0	150.7	-4.4	131.3	-0.0
2009 01	761.3	-1.2	146.4	-2.9	131.9	0.4
02	753.9	-1.0	144.1	-1.5	125.8	-4.7
03	742.4	-1.5	144.1	-0.0	126.4	0.5
04	741.6	-0.1	145.3	0.8	125.2	-1.0
05	742.8	0.2	150.5	3.6	129.5	3.5
06	747.2	0.6	161.1	7.0	130.1	0.4
07	744.3	-0.4	171.9	6.7	131.1	0.8
08	744.5	0.0	181.0	5.3	130.9	-0.2
09	750.5	0.8	189.1	4.5	131.3	0.3
10	755.2	0.6	194.8	3.0	133.1	1.4
11	756.0	0.1	198.7	2.0	135.7	2.0
12	750.3	-0.8	202.3	1.9	138.4	2.0
2010 01	750.1	-0.0	205.0	1.3	139.4	0.7
02	752.0	0.3	206.7	0.8	141.1	1.2
03	756.6	0.6	208.4	0.8	140.0	-0.8
04	760.4	0.5	209.8	0.6	137.8	-1.6
05	762.6	0.3	212.4	1.3	135.4	-1.7
06	764.0	0.2	215.1	1.2	135.4	-0.0
07	765.2	0.2	216.8	0.8	137.9	1.9
08	764.8	-0.0	220.0	1.5	137.4	-0.4
09	762.1	-0.4	222.0	0.9	137.2	-0.2
10	755.6	-0.9	225.1	1.4	133.7	-2.5
11	753.5	-0.3	227.0	0.8	130.2	-2.6
12	755.2	0.2	226.8	-0.1	143.9	10.5
2011 01	760.2	0.7	228.6	0.8	164.4	14.2
02	767.9	1.0	229.5	0.4	174.6	6.2
03	771.7	0.5	228.8	-0.3	170.3	-2.5
04	773.9	0.3	228.9	0.1	162.7	-4.4

주 1) 각 구성지표 및 전월비는 계절요일 및 불규칙 요인을 제거한 수치로 통계작성기관에서 공표하는 원계열 및 계절조정계열과는 차이가 있음.

2) 최근 2~3개월분은 잠정치임.

구 분	전력소비량		수출액(실질)		수입액	
	Mkw	전월비(%)	천불	전월비(%)	천불	전월비(%)
2008 04	2,495,922.5	0.3	3,918,190.0	-2.4	1,921,273.0	-1.4
05	2,512,687.9	0.7	3,779,208.5	-3.5	1,856,151.7	-3.4
06	2,525,409.2	0.5	3,597,446.0	-4.8	1,798,024.1	-3.1
07	2,544,271.8	0.7	3,534,855.4	-1.7	1,832,928.0	1.9
08	2,557,306.4	0.5	3,523,067.1	-0.3	1,832,424.7	-0.0
09	2,563,006.5	0.2	3,548,282.2	0.7	1,853,122.2	1.1
10	2,592,296.4	1.1	3,555,437.1	0.2	1,827,589.8	-1.4
11	2,586,037.0	-0.2	3,473,114.5	-2.3	1,841,902.1	0.8
12	2,553,407.0	-1.3	3,329,302.3	-4.1	1,827,831.6	-0.8
2009 01	2,537,137.4	-0.6	3,221,711.2	-3.2	1,688,079.5	-7.6
02	2,519,331.4	-0.7	3,104,932.5	-3.6	1,637,244.5	-3.0
03	2,505,141.8	-0.6	3,067,990.9	-1.2	1,547,558.1	-5.5
04	2,496,701.1	-0.3	3,077,398.4	0.3	1,480,643.4	-4.3
05	2,503,787.1	0.3	3,174,479.2	3.2	1,382,016.5	-6.7
06	2,549,210.5	1.8	3,366,406.4	6.0	1,356,663.9	-1.8
07	2,580,218.7	1.2	3,540,948.7	5.2	1,393,389.0	2.7
08	2,614,830.8	1.3	3,637,950.0	2.7	1,388,263.4	-0.4
09	2,656,591.7	1.6	3,713,543.7	2.1	1,414,917.2	1.9
10	2,696,393.7	1.5	3,788,025.5	2.0	1,445,091.1	2.1
11	2,749,918.8	2.0	3,888,837.2	2.7	1,485,408.1	2.8
12	2,803,504.0	1.9	4,012,875.2	3.2	1,507,421.8	1.5
2010 01	2,876,230.9	2.6	4,123,066.3	2.7	1,521,423.1	0.9
02	2,942,057.0	2.3	4,251,081.9	3.1	1,541,219.6	1.3
03	3,002,336.8	2.0	4,350,304.5	2.3	1,545,496.1	0.3
04	3,053,350.5	1.7	4,444,675.7	2.2	1,538,515.2	-0.5
05	3,102,286.7	1.6	4,559,333.1	2.6	1,546,980.5	0.6
06	3,142,582.9	1.3	4,646,511.6	1.9	1,590,161.8	2.8
07	3,165,124.5	0.7	4,752,875.8	2.3	1,620,703.0	1.9
08	3,197,543.0	1.0	4,825,096.9	1.5	1,631,801.1	0.7
09	3,230,304.1	1.0	4,870,082.1	0.9	1,646,806.1	0.9
10	3,262,241.5	1.0	4,884,486.6	0.3	1,654,152.0	0.4
11	3,288,050.9	0.8	4,859,316.4	-0.5	1,665,738.8	0.7
12	3,326,737.3	1.2	4,849,763.8	-0.2	1,637,603.9	-1.7
2011 01	3,378,911.3	1.6	4,895,456.4	1.0	1,657,597.6	1.2
02	3,410,428.5	0.9	4,883,308.8	-0.3	1,637,783.6	-1.2
03	3,444,055.8	1.0	4,863,055.8	-0.4	1,660,001.9	1.4
04	3,466,752.9	0.7	4,868,603.5	0.1	1,687,760.8	1.7

주 1) 각 구성지표 및 전월비는 계절요일 및 불규칙 요인을 제거한 수치로 통계작성기관에서 공표하는 원계열 및 계절조정 계열과는 차이가 있음.

2) 최근 2~3개월분은 잠정치임.

2. 경기종합지수 주요용어 해설

충남경기종합지수 작성개요

1) 통계의 종류 및 승인번호

- 통계의 종류 : 일반, 가공통계
- 승인번호 : 제 21308 호

2) 작성연혁

- 2000. 7. : 통계작성 승인
- 2009. 4. : 통계작성 수정승인

3) 작성목적

- 생산, 투자, 소비, 고용, 무역 등 경제 각 부분의 지표 중에 경기를 잘 반영하는 주요지표를 선정, 이들의 움직임을 종합한 경기종합지수에 의하여 전체 경기의 변화방향, 국면, 전환점을 판단, 예측하기 위하여 작성
- 지역 경기상황을 종합적으로 파악하여 지역경기의 활성화 등을 위한 정책수립·평가 등의 기초자료 제공

4) 구성지표(6개)

- 비농가취업자수, 산업생산지수, 대형소매점판매지수, 전력소비량, 수출액, 수입액

변수명	자 료 명	단 위	자료기간	작성기관	자료출처
CN1	비농가취업자수	천명	90.1월~	통계청 사회통계과	KOSIS
CN2	산업생산지수	2005=100	90.1월~	통계청 산업동향과	KOSIS
CN3	대형소매점판매지수	2005=100	97.1월~	통계청 서비스업동향과	KOSIS
CN4	전력소비량	1,000kwh	90.1월~	한국전력 충남지사	한국전력공사
CN5	수출액/수출물가지수	천불	92.1월~	무역협회/한국은행	한국무역협회/한국은행
CN6	수입액/수입물가지수	천불	92.1월~	무역협회/한국은행	한국무역협회/한국은행

5) 작성부문

- 동행종합지수, 구성지표의 전월비 증감률, 순환변동치

6) 작성주기 및 결과공표

- 주 기 : 매월
- 공표방법 및 시기 : 보도자료 · 인터넷 게재 : 작성대상월 익익월 15일경
- 공표범위
 - 지역 : 충청남도
 - 내용 : 동행종합지수 및 구성지표

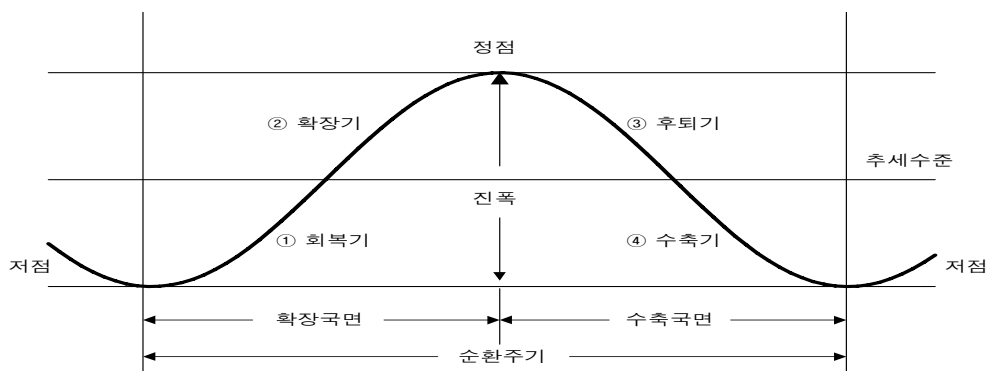
7) 기타 이용상의 유의점·제약요인

- 경기변동은 선행 · 동행 · 후행지수를 동시에 작성하여 종합적으로 파악하여야 하나, 동행지수만 작성하고 있어 전체적인 경기흐름을 파악하는 데는 한계
- 계절변동요인, 불규칙변동요인 제거 및 순환변동치 산출 등의 방법이 상이한 결과와는 차이가 발생할 수 있음

경기순환 국면

- 경기순환이란 총체적 경제활동이 경제의 장기 성장추세를 중심으로 상승과 하강을 반복하며 성장하는 현상을 의미
- 경기순환의 국면을 구분하는 방법에는 여러 가지가 있으나, 경기저점에서 정점까지를 경제활동이 활발한 확장국면, 경기정점에서 저점까지를 경제활동이 위축된 수축국면으로 나누는 이분법이 주로 이용
- 확장과 수축의 경기국면에서 저점에서 다음 저점까지, 또는 정점에서 다음 정점까지의 기간을 순환주기라고 하며, 순환의 강도를 의미하는 정점과 저점간의 차이를 순환진폭이라 함

경기 순환과정



기준순환일

- 기준순환일이란 국민경제 전체의 순환변동에서 국면전환이 발생하는 경기전환점을 의미
- 확장국면에서 수축국면으로 전환하는 경기정점과 수축국면에서 확장국면으로 전환하는 경기저점이 있고, 개별 경기지표에서의 전환점은 특수순환일이라고 함
- 일반적으로 총체적 경제활동 성장률이 2분기 이상 추세성장률을 상회하면 확장국면, 하회하면 수축국면으로 판단함
- 우리나라의 기준순환일은 통계청에서 GDP, 산업생산 등 개별지표와 경기지수의 움직임을 분석한 후 관련 전문가의 의견을 들어 사후적으로 발표하고 있고, 충청남도의 기준순환일은 통계청과의 협의 및 전문가의 의견수렴 등을 거쳐 GDP, 산업생산 등 개별지표와 경기지수의 움직임을 분석한 후 사후적으로 발표
- 충청남도는 지역단위로 경기동행지수를 개발한 이후인 1990년 1월 1일 이후 2007년 12월까지의 경기지수를 기초로 다음과 같이 기준순환일과 국면지속기간을 설정

충청남도 기준순환일과 국면 지속기간

구 분	기준순환일			지속기간(개월)		
	저 점	정 점	저 점	확장기	수축기	순환기
제1순환기	90.1	92.1	93.1	24	12	36
제2순환기	93.1	96.7	98.9	42	24	66
제3순환기	98.9	00.10 ¹⁾		26		

주) 1)은 잠정치임.

경기순환과 경기지표의 변동요인

- 일반적인 경기지표는 아래의 네 가지 요소들이 포함되어 있음
 - 계절요인 : 일년동안 계절에 따른 주기적 변동
 - 불규칙요인 : 천재지변, 파업 등에 따른 단기적·우발적 변동
 - 추세요인 : 인구증가, 자본축적, 기술진보 등에 의한 장기적 변동
 - 순환요인 : 경기의 상승과 하강에 따른 변동하는 요인
- 경기분석에는 이들 요인 중 비경기적 요인인 계절 및 불규칙요인을 제거하고 추세·순환치 또는 순환변동치가 이용됨

순환변동치와 증감률

- 경기지표는 계절조정계열(추세·순환치)의 전월(기)비와 순환변동치, 원계열의 전년동월(기)비 등으로 표현할 수 있음
- 경기 국면과 전환점을 나타내는 순환변동치가 상승하면 경기의 확장국면, 하강하면 수축국면이 되며, 순환변동치가 가장 클 때가 경기정점, 가장 작을 때가 경기저점이라함
- 전월(기)비가 추세치 전월비를 상회하면 확장국면, 하회하면 수축국면, 통과할 때가 경기전환점이 됨. 전월비가 가장 큰 시점과 가장 작은 시점은 추세·순환변동치의 변곡점일뿐 경기전환점과는 무관
- 전년동월(기)비도 전월비처럼 추세치 전년동월(기)비와의 관계에 의하여 국면 및 전환점을 판정하며, 전년동월(기)비의 정·저점은 경기전환점과는 무관하며, 변곡점의 위치, 국면지속기간의 크기 등에 따라 그 위치가 정해짐

경기종합지수

- 경기종합지수는 경기변동의 국면·전환점과 속도·진폭을 측정할 수 있도록 고안된 경기지표의 일종으로, 지역경제의 각 부문을 대표하고 경기 대응성이 양호한 경제지표들을 선정한 후 이를 가공·종합하여 작성
- 충청남도에서는 우선적으로 동행종합지수를 작성·발표하고, 순차적으로 선행종합지수와 후행종합지수를 작성·발표할 계획으로 있음
 - **동행종합지수** : 공급측면의 생산지수, 노동투입량(비농가취업자수) 등과 수요측면의 수출액 등과 같이 실제 경기순환과 함께 변동하는 개별지표를 가공·종합하여 만든 지수로, 현재 경기상황의 판단에 이용
 - **선행종합지수** : 투자관련 허가·수주지표나 재고율, 통화량 등의 지표처럼 실제 경기순환에 앞서 변동하는 개별지표를 가공·종합하여 만든 지수로서 향후 경기변동의 단기에측에 이용
 - **후행종합지수** : 재고, 금리 등 실제 경기순환에 후행하여 변동하는 개별지표를 가공·종합하여 만든 지표로 현재 경기의 사후 확인에 이용

충남 경기종합지수 작성 계량기법

- 지역별 경기종합지수를 작성하기 위한 계량기법은 통계청의 작성방법을 기본 틀로 하고 있음

1) 개별 구성지표의 비경기적 요인 제거

- 경기종합지수의 작성에는 경기를 잘 설명할 수 있는 구성지표를 선정한 후, 첫 번째 단계로 개별 시계열자료의 비경기적 요인을 제거하기 위하여 계절요인은 X-12-ARIMA방법으로, 불규칙요인은 불규칙정도에 따라 3 또는 6개월 이동평균 방법을 이용하여 조정

- ① 개별 구성 지표들의 비경기적요인을 제거하기 위하여 계절조정(X-12-ARIMA) 및 불규칙조정(3또는6개월말항 이동평균)을 하여 추세순환계열($X_{i,t} = T_{i,t} \times C_{i,t}$)을 산출
- ② 구성 지표별로 전월대비 증감률(대칭변화율($Y_{i,t}$): symmetric percent changes)을 산출

- ㉠ 수준지표(level indicators)인 경우

$$Y_{i,t} = \frac{X_{i,t} - X_{i,t-1}}{X_{i,t} + X_{i,t-1}} \times 200$$

- ㉡ 비율지표(ratio indicators)와 영(0) 또는 음수가 포함된 경우

$$Y_{i,t} = X_{i,t} - X_{i,t-1}$$

여기서, $i = 1, 2, \dots, N$ (구성지표), $t = 2, 3, \dots, T$ (시점)

2) 구성지표의 표준화

- 구성지표의 표준화란 구성지표들의 특성에 따라 서로 다른 순환진폭(cyclical amplitude)을 가지고 있는데, 이러한 각 구성지표의 순환진폭이 평균적으로 모두 같아지도록 조정하는 것
- ③ 진폭(변동폭)이 큰 하나의 구성 지표에 의해 종합지수가 좌우되지 않도록 각 구성 지표의 대칭변화율($Y_{i,t}$)을 절대치평균인 표준화인자(S_i)로 나누어 표준화증감률($Z_{i,t}$)을 산출

$$Z_{i,t} = \frac{Y_{i,t}}{S_i} \quad \text{단, } S_i = \frac{\sum_{t=2}^T |Y_{i,t}|}{T-1} \text{ (표준화인자)}$$

- ④ 표준화증감률($Z_{i,t}$)의 합을 구성지표수로 나누어 평균증감률(AC_t)을 산출

$$AC_t = \frac{\sum_{i=1}^N Z_{i,t}}{N}$$

3) 지수화

- 동행종합지수는 매월의 평균증감률을 누적하여 원지수를 계산한 뒤, 기준년도(2005년)로 조정하여 산출

- ⑤ 매월의 평균증감률(AC_t)을 누적하여 지역별 동행종합지수 원지수(RCI_t)를 산출(시작년월=100)

$$RCI_t = RCI_{t-1} \times \frac{200 + AC_t}{200 - AC_t} \quad \text{단, } RCI_1 = 100$$

- ⑥ 동행종합지수 원지수(RCI_t)를 기준년도(2005년)로 조정한 지역별 동행종합지수(CI_t)를 산출(기준년도=100)

$$CI_t = \frac{RCI_t}{BASE} \times 100 \quad \text{단, } BASE \text{는 기준년도의 } RCI_t \text{의 평균}$$

4) 경기순환 판단을 위한 보조지표

- 동행종합지수는 경제성장에 따른 증가추세와 경기의 상승·하강 움직임을 동시에 포함하고 있는데, 그 중 증가추세를 제거하고 경기의 상승·하강 움직임만을 추출하여 순환변동치를 산출
- 우리나라는 과거 고도성장의 영향으로 강한 추세를 가지고 있어 동행종합지수의 보조지표로서 추세를 제거한 순환변동치를 산출하여 현재의 경기국면과 전환점을 보다 명확하게 측정·판단하기 위해 사용되고 있음

- ⑦ 지역별 동행종합지수(CI_t)는 상승추세가 너무 강하여 지수 상에서 경기속도만 파악할 수 있으므로, 국면 및 전환점 등 경기순환과정을 파악하기 위해 순환변동치를 산출

$$C_t = \frac{CI_t}{T_t} \times 100$$

여기서, T_t 는 H-P 필터 방법으로 산출



충청남도 경제지원시책

산학연관 상설 만남의 장, 『충남테크비즈 존(Tech-Biz Zone)』 운영

- **목 적** : R&D성과창출자, 투자자, 기업인, 지원기관의 新산학연관 파트너십 구축
 - **규 모** : KTX천안아산역사 2층(200m², 회의실 2개소 및 홍보전시관 등)
 - **내 용** : 「기술+연구역량+자금」 하나로 묶어 연계
 - 관련전문가 및 지역인재 등 만남의 장 운영, 사업·기술·시책설명회 개최
 - 경영지원 컨설팅, 기술이전 및 사업화 연계와 홍보·마케팅 프로그램 운영
 - **기 간** : 2011년 3월 ~ 2015년 *개소식 : 2011. 6. 27(월) 15:00~15:30
- ※ 기타 자세한 사항은 도 전략산업과 및 충남테크노파크로 문의(042-660-5701, 041-589-0635)

2011년 제2차 충남형 예비 사회적 기업 모집

- **접 수** : 2011. 6. 1 ~ 6. 15, 시·군 사회적기업 담당부서(지역경제과, 주민생활지원과)
 - **지정요건**
 - 조직형태 : 도내 소재 법인·조합, 회사, 비영리단체, 법인 내 사업단 등
 - 사회적 목적 실현 : 취약계층 고용 또는 사회서비스를 제공받는 취약계층 비율 20%이상
 - 유급근로자의 고용 및 영업활동 수행 : 최소 1인 이상 유급근로자 고용, 수익 창출
 - 이익의 재분배(상법상 회사에 한함) : 배분 가능한 이윤의 2/3 이상을 사회적 목적에 사용
 - **지정기간** : 지정일로부터 1년(재심사를 통해 1년 연장 가능)
 - **지원사항** : 신규고용인원의 인건비와 사회보험료 일부, 사업개발비(브랜드·기술 개발, 마케팅·판로확보 비용 등), 경영컨설팅, 제품 우선구매 홍보 등
- ※ 기타 자세한 사항은 도 홈페이지 및 일자리경제정책과로 문의(042-251-2694)

2011년 중소기업 회생 컨설팅 추가 지원

- **지원대상** : 구조조정을 추진 중인 중소기업
 - **지원내용** : M&A, 워크아웃, 재무구조개선 등 구조조정 추진 컨설팅
 - **지원금액** : 컨설팅 비용의 90%를 지원(업체당 18백만원 한도)
 - **신 청** : 2011. 6. 7(화) ~ 마감까지, 온라인으로 신청(www.revive.or.kr)
- ※ 기타 자세한 사항은 중소기업진흥공단 홈페이지(www.sbc.or.kr) 및 중소기업진흥공단 투자사업처로 문의(02-769-6802~4)

2011년도 지식서비스산업지원사업 지원 추가모집

- **신청자격** : 도내 지역전략산업 업종을 영위하는 기업
- **지원분야** : 디자인, e-learning, IT서비스, 시험분석, 컨설팅 분야 등
- **지원규모** : 1억원 내외(국비 : 기업부담 = 70 : 30)
- **지원방법** : 5개 분야 9종류의 지식서비스 바우처 발급(1~5천만원)
- **접수기간** : 2011. 5. 27(금) 15:00까지, 충남테크노파크 기업지원단 기술사업팀
- ※ 기타 자세한 사항은 도 홈페이지 및 충남테크노파크 기업지원단으로 문의(042-865-6137)

충청권 신재생에너지 기술사업화 지원사업 국내외 전시회 참가지원

- **지원대상** : 충청권(충북, 충남, 대전) 소재 신재생에너지 관련 기업
 - 태양광, 풍력, 수소, 연료전지, 석탄가스화/액화, 수력, 해양, 바이오, 지열, 태양열 등
- **지원규모** : 국내외 전시회 참가 부스비 등(기업당 최대 3백만원)
- **신청** : 2011. 5. 26(목) ~ 6. 3(금), 충북테크노파크 기업지원단
- ※ 기타 자세한 사항은 도 홈페이지 및 충북테크노파크 기업지원단으로 문의(043-270-2211)

금산 세계인삼엑스포 공식홍보기업 및 일반홍보기업 모집

- **대상** : 공식회장 등을 자사의 생산품과 홍보시설물 등에 활용·홍보하고자 하는 업체, 홍보시설물 등에 자사의 광고를 희망하는 업체 등
- **권리 및 혜택**
 - 공식홍보기업 : 공식명칭 및 엠블럼·로고·마스코트 사용권, 행사 주무대 광고 등
 - 일반홍보기업 : 공식명칭 및 광고비 납부금액 상당의 광고 지원
 - * 공식홍보기업 : 현금 1억원 이상 신청기업
- **신청** : 2011. 5. 16 ~ 7. 15, (재)금산세계인삼엑스포조직위원회
- ※ 기타 자세한 사항은 도 홈페이지 및 금산세계인삼엑스포조직위원회로 문의(041-750-4842)

2011년 지역문화자원 창작 콘텐츠화 및 고도화 지원

- **지원대상** : 도내 문화산업 관련 개인사업체 및 영리법인, 창업 희망 개인·단체
- **지원분야** : 창작 아이디어(문화상품, 공예품 등), 고도화 아이디어(퍼블리싱, 홍보·마케팅)
- **지원규모** : 선정 과제당 최대 2백만원(총 5건 내외)
- **신청** : 2011. 6. 15 ~ 6. 17, 충남문화산업진흥원(qodlrgh@ctia.kr)
- ※ 기타 자세한 사항은 도 홈페이지 및 충남문화산업진흥원으로 문의(041-620-6407)



월간 충남경제 원고 게재 목록

2010. 1월호

2010년 충청남도 산업경제정책의 방향과 과제

충청남도 권희태

2010년 경제전망 산업연구원 강두용

GRDP로 살펴보는 충남경제

충청남도 조한석, 충남발전연구원 백운성

2010. 2월호

2010년 중국경제에 대한 5가지 질문

한남대학교 정상은

충남의 최근 수출입 동향과 통상전망

충청남도 이재관

기후변화와 저탄소 경제의 도래

한국무역협회 장현숙

2010. 3월호

청년실업과 우리나라 고용시장의 미래

한국개발연구원 김용성

2010년도 노동정책 방향 및 고용지원사업

대전지방노동청 고복현

녹색성장, 그리고 녹색 일자리 창출

충남발전연구원 신동호

2010. 4월호

3D 홀시대의 개막, 입체영상 '다가온 미래'

디지털타임즈 이근형

디스플레이 산업 현황 및 발전 전망

경희대학교 장진

녹색성장, 그리고 그린전기차

충남테크노파크 이덕규

2010. 5월호

문화산업, 감성형 융합콘텐츠 시대로의 이행

충남문화산업진흥원 설기환

스토리텔링을 통한 무령왕의 재발견

공주대학교 정재윤

백제금동대향로의 부활 "서기행전"

한국기술교육대학교 이동연

2010. 6월호

충남 산업의 고품질 유희유, 디자인

충남발전연구원 권영현

지방자치단체의 성공적 브랜드 전략방안

그린나라 조용진

국가 디자인 정책과 주요 사업

한국디자인진흥원 이영선

2010. 7월호

충남 관광산업의 현주소와 육성전략

충남발전연구원 이인배

1년 365일, 축제 한마당

건양대학교 지진호

충남 생태관광의 지향점

충남발전연구원 정옥식

2010. 8월호

중국 위안화 평가절상과 한국경제

한남대학교 정상은

최근 경제동향과 기준금리 동결의 배경

충남발전연구원 백운성 · 신동호

수출확대를 통한 일자리 창출

충남발전연구원 김양중

2010. 9월호

성공적인 「충남형 사회적기업」 육성을 위한
정책 제언

충남발전연구원 임준홍 · 김양중 · 송두범
DTI 규제 완화와 주택시장
충남발전연구원 조수희

2010. 10월호

대기업과 중소기업 상생발전 방안

충남발전연구원 신동호
미·중간 환율이슈와 글로벌 불균형
공주대학교 남수중

2010. 11월호

전자자동차의 핵심부품 2차전지

한서대학교 이영훈
세종시 부동산시장 전망
목원대학교 정재호 · 충남발전연구원 조수희

2010. 12월호

우리 경제의 최근 동향과 2011년도 전망

한국개발연구원 김현욱
2010년 충남의 주요 경제이슈
충남발전연구원
백운성 · 신동호 · 김양중 · 송두범 · 김경태

2011. 1월호

2011년 충청남도 경제도정 운영방향

충청남도 권희태
충남 일자리 공시기본계획의 효율적 추진
충남발전연구원 신동호

2011. 2월호

2010년 충남의 수출입 동향 및 2011년 전망

충남발전연구원 백운성 · 김윤아
충남의 부동산시장 동향 및 전망
충남발전연구원 임형빈

2011. 3월호

충청광역경제권 발전정책의 전개와 성공전략

충청권광역경제발전위원회 권오창
국제 유가의 상승이 주요 경제에 미치는 영향
충남발전연구원 고승희

2011. 4월호

일본 지진 피해로 인한 Display산업의 영향 분석

디스플레이서치코리아 정윤성
최저임금제의 현황과 논의
충남발전연구원 이재현

2011. 5월호

충남 전략산업의 성장에 대한 분석

충남발전연구원 홍성효
서민금융 기반강화 종합대책과 향후 논의
충남발전연구원 고승희

2011. 6월호

FTA의 영향과 대응방향

충남발전연구원 김양중
충남의 항만 물동량 현황과 발전 방향
충남발전연구원 임형빈

"이제 침구도 건강합니다."

BONTO

음이온 침구

깨끗하고 쾌적한 잠자리를 위한 본토 음이온 기능성 침구



항상 일정한
온도와 습도유지

항온성

건강성

생활의 피로로 산성화된 몸을
건강한 상태의 약알칼리성
체질로 환원

**차별화된
기능**

항균성

섬유 자체의 항균 능력이
뛰어나므로 냄새나
세균번식이 억제됨

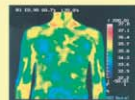
접촉성

초극세 분할사의
무자극성의 부드러움

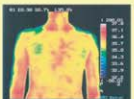
내구성

견고한 조직으로 반복
세탁에도 제품의 기능과
형태의 변형이 거의 없음

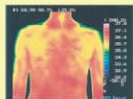
**열화상
테스트**



발의 10분 경과후 측정

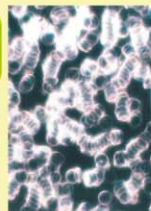


일반 솜이불 30분 덮은
후 측정

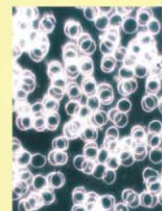


본토 솜이온 이불을 30분
덮은 후 측정

**적혈구
테스트**



일반 이불을 30분 덮은 후
적혈구 측정



본토 음이온 이불을 30분
덮은 후 적혈구 측정



본토침구

서울시 종로구 낙원동 58-1 종로오피스텔 203호
TEL : 02-743-0114 FAX : 02-3676-2573

본사공장 : 충남 공주시 우성면 상서리 19-1
TEL : 041-852-2783 FAX : 041-852-5545

주최 충청남도 · 금산군 주관 |재|금산세계인삼엑스포조직위원회

Ginseng,
Root of Life

2011 World Ginseng Expo, Geumsan, Korea

2011 금산세계인삼엑스포

2011.09.02
— 10.03

충남 금산 국제인삼유통센터 일원