

July
2011. 7

ISSUE SNS의 성장 잠재력과 모바일 환경에서의 역할 / 충청광역경제권 협력의 필요성 및 대안
경제동향 경기, 산업활동, 소비 및 물가, 수출입, 고용, 금융, 건설 및 부동산 / 경제일지 / 경제지표



충청남도



충남발전연구원

월간

충/남/경/제

Chungnam Economic Trends



2011년 7월호

발 행 인 안희정 · 박진도
편 집 위 원 장 남궁영 · 성태규
편 집 위 원 윤영우, 임재영, 고석철
집 필 진 총괄 백운성
경제동향 백운성, 신동호, 김양중, 임형빈, 김윤아
경제일지 김석필, 박용진, 김범수
외 부 집 필 진 송민정(KT경제경영연구소)
발 행 처 충청남도 · 충남발전연구원
주 소 314-140 충청남도 공주시 금흥동 101번지
연 락 처 (041) 840-1114, 1165 팩스(041) 840-1129

월간 충남경제의 파일은 충청남도(<http://www.chungnam.net>)와
충남발전연구원(<http://www.cdi.re.kr>)홈페이지에서 다운로드하실 수 있습니다.

ISSN 2093-0844

월간

충/남/경/제

Chungnam Economic Trends

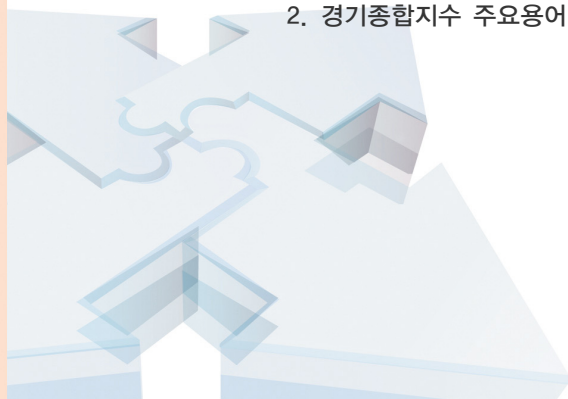




Chungnam Economic Trends

CONTENTS

ISSUE	SNS의 성장 잠재력과 모바일 환경에서의 역할	3
	충청광역경제권 협력의 필요성 및 대안	15
경제동향	경제동향 (요약)	23
	1. 경기	5. 고용
	2. 산업활동	6. 금융
	3. 소비 · 물가	7. 건설 · 부동산
	4. 수출입	
경제일지	충남경제일지	45
경제지표	1. 국내 주요경제지표	55
	2. 충남 주요경제지표	57
	3. 충남 부문별 경제지표	59
부록	1. 동행종합지수 구성지표의 월별추이	74
	2. 경기종합지수 주요용어 해설	76





Chungnam Economic Trends

ISSUE



SNS의 성장 잠재력과 모바일 환경에서의 역할

송민정 | KT경제경영연구소 수석연구원

1. 들어가는 말

스마트폰, 패드, TV의 확산, 즉, 다양한 스마트디바이스의 확산으로 이의 주요 이용행태가 사회적 관계 기반을 지향할 것으로 전망된다. 무엇보다도 다양한 소셜네트워크서비스(Social Network Service; 이후 SNS) 채널을 통해 개인이 자신의 스마트디바이스에서 구매한 ‘따끈따끈한’ 콘텐츠를 지인(知人)과 공유하려는 욕구가 강해지고 있다. 키워드 관련성에 따라 연결된 “WWW”이 사회적 관계로 연결된 “소셜미디어”로 진화하면서 개인이 집단지성을 통해 콘텐츠 생산 주체로 변화한 이후에, 스마트폰, TV, 태블릿 등으로 스마트디바이스 종류가 확대되면서 SNS가 다양한 장르의 콘텐츠 이용의 촉매제 역할을 하기 시작한다.

한편, 페이스북 전 세계 사용자 수는 2011년 6월 7억 명을, 트위터 사용자 수는 2억 명을 돌파하는 등 폭발적인 이용 이면에 SNS에 대한 거부감도 나타나고 있다. 최근에 영화 ‘소셜네트워크’의 각본을 쓴 애런 소킨이 SNS를 끊겠다고 밝히는 등 미국 경제 전문지 ‘포브스’가 이를 ‘SNS에 대한 피로감(Fatigue) 현상’이라 표현하기도 했다.

본고에서는 최근에 이슈가 되기 시작한 SNS의 피로현상, 프라이버시 등을 논외로 하고, 소셜미디어의 개념과 SNS의 성장 잠재력에 초점을 두어 논의하고자 한다. 특히 다양한 장르의 모바일 콘텐츠 이용의 촉매제 역할을 하는 SNS의 역할에 대해 집중적으로 다루어보고자 한다.

2. 소셜미디어란?

웹 1.0 시대에는 글로벌화(Globalization)와 정보통신기술(Information & Communication Technology: ICT)의 급속 발전으로 정보의 가공·처리 비용을 감소시켜 지식 및 콘텐츠의 확산을 촉진하고 네트워크화된 경제와 사회 창출에 기여하였다.

이제 이용자 중심 개방형 네트워킹이라는 신기술 패러다임과 함께 개방, 경쟁 및 역동적 시장이라는 새로운 경영환경, 개방되고 동시적인 다극화된 새로운 지정학적 질서, 그리고 개방형의 네트워크화된 조직을 기반으로 하는 새로운 기업들의 출현이 사람들의 삶의 방식까지도 변화시키는 웹 2.0시대를 맞이하고 있다. 웹 2.0은 기존 클라이언트-서버 모델에 기반을 두었던 정적인 미디어에 의해 지배된 웹이 사용자 중심으로 진화하는 차세대 웹이다. 이는 사람 중심의 기술 패러다임으로서, 중국에는 최종 이용자에게 웹 앱(Web App)을 제공하는 컴퓨팅 플랫폼이 된다(아래표 참조).

웹 1.0과 웹 2.0 비교

구분	웹 1.0	웹 2.0
제공 서비스	포털 위주의 웹 포털 상의 서비스는 사용자가 변경 불가	플랫폼으로서의 웹 웹은 다양한 서비스를 이용하는 수단
정보/콘텐츠	정보/콘텐츠의 폐쇄성	정보/콘텐츠의 공유와 개방성 강조
가치 제공 수단	기술 중심 정보 전달의 효율성 추구	참여, 공유 중심 집단적 지성을 이용한 다양성 추구
브라우저	인터넷 익스플로러 → 높은 OS 종속성	Firefox, RSS Reader 등 웹 접속 가능한 모든 프로그램
정보제작자	전문가, 프로그래머, 관련 업체 등	개인이 중심이 되는 모든 네트워크 사용자
대응 개념 예시	MP3.com Britannica Online 개인용 홈페이지 Publishing Stickiness(예시)	Napster Wikipedia 블로그 Participation Syndication(배포)

자료 : www.fkii.or.kr, 2010.

소셜미디어(Social Media)란 일반인이 주도하는, 서로 소통이 가능한 매체이며, 자신의 생각과 경험, 정보 등을 생산 및 확산하기 위해 사용하는 개방된 플랫폼이다. 또한, 이는 관계를 형성하는 다양한 유형의 SNS들로 구성된다.

소셜미디어는 가이드와이어그룹(Guidewire Group) 창업자인 크리스 시플리(Chris Shipley)가 2004년 블로그온 컨퍼런스(The BlogOn Conference)에서 최초로 사용했다. 소셜미디어가 매스미디어와 차별되는 키워드는 “누구나 생산”한다는 점과 관계 혹은 친분 중심 양방향 소통, 피라미드식 전달이라는 점 등이다(이동훈, 2010: 1쪽).

이러한 소셜미디어는 웹 2.0의 핵심도구로 부상하고 있으며, 미디어와 오디언스 간 개념이 모호해진 참여(Participation), 콘텐츠 접근과 사용에 장벽이 없는 공개(Openness), 양방향적 대화(Conversation), 공통된 관심사에 대하여 이야기 하는 커뮤니티(Community), 그리고 링크를 통해 번성하는 연결(Connectedness) 등의 특성을 가지고 있다(다음표 참조).

소셜미디어의 특성

구 분	해 설
참여(Participation)	소셜 미디어는 관심있는 모든 사람들의 기여와 피드백을 촉진하며 미디어와 오디언스의 개념을 불명확하게 함
공개(Openness)	대부분의 소셜 미디어는 피드백과 참여가 공개되어 있으며 투표, 피드백, 코멘트, 정보 공유를 촉진함으로써 콘텐츠 접근과 사용에 대한 장벽이 거의 없음
대화(Conversation)	전통적인 미디어가 'Broadcast'이고 콘텐츠가 일방적으로 오디언스에게 유통되는 반면 소셜 미디어는 쌍방향성을 띠
커뮤니티(Community)	소셜 미디어는 빠르게 커뮤니티를 구성케 하고 커뮤니티로 하여금 공통의 관심사에 대해 이야기하게 함
연결(Connectedness)	대부분의 소셜 미디어는 다양한 미디어의 조합이나 링크를 통한 연결상에서 번성

자료 : www.fkii.or.kr, 2010.

3. SNS의 성장 잠재력

소셜미디어 서비스로서의 SNS는 다양한 사람들로 하여금 의견과 인사이트(Insight), 경험, 의견 등을 공유하도록 하기 위해 사용하는 온라인 기술이며 동시에 이를 실행케 하는 서비스플랫폼을 말한다.

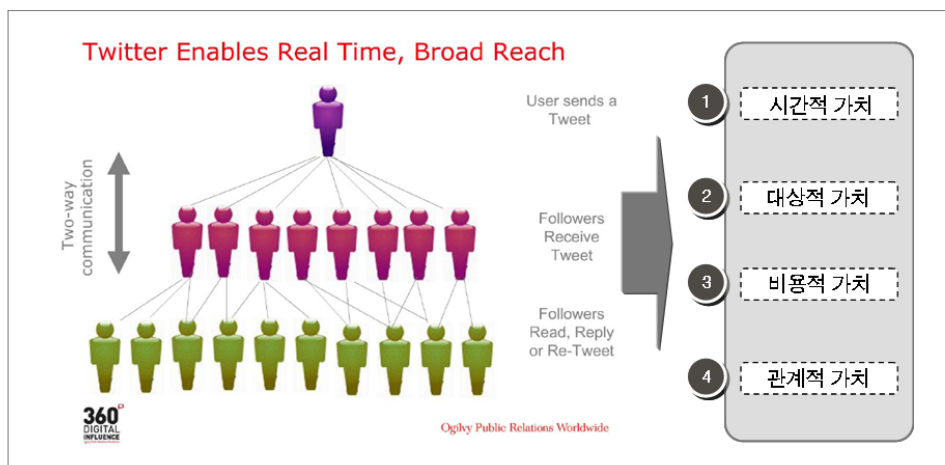
SNS의 구체적인 형태는 다양하게 나타난다. 데이터모니터(2009: 11쪽)는 SNS 유형으로 개인이 정기적으로 뉴스나 논평을 올리는 비(非) 영리적인 일반 블로그(Blogs)¹⁾, 트위터(Twitter) 같은 140자 단문 메시지로 한정되어 수익을 창출하는 마이크로 블로그(Micro-Blogs), 페이스북 같이 프로필을 올리고 의견을 교환하고 관계를 형성하는 서비스 네트워크(Service Network), 온라인 백과사전처럼 영리 목적이 아닌 위키(Wikis)²⁾, 모바일 환경에서 GPS(Global Positioning System)를 활용하는 포스퀘어(Foursquare) 등의 지역기반서비스(LBS; Location Based Service), 유튜브나 플릭커, 포라TV 같은 사진·비디오 공유(Photo & Video Sharing)³⁾, 그리고 링크드인(Linkedin) 같은 전문가 네트워크 등을 거론하고 있다.

SNS의 등장으로 이용자는 소비의 주체로만 머물러있지 않는다. 이용자는 제품이나 서비스의 개발 아이디어를 제공하고 이를 널리 구전해 주며, 직접 생산에도 참여하는 주체이다. 선진기업들은 이미 SNS를 마케팅이나 홍보는 물론이고, 서비스에까지 적극 활용하고 있다. 2010년 포춘(Fortune)지(紙) 100대 기업의 79%가 SNS를 활용하며, 미국 CNBC가 선정한 트위터를 잘하는 10위권 기업으로 델, 홀푸드마켓, 자포스, 제트블루, 컴캐스트, 뉴욕타임즈, 사우스웨스트 항공, 스타벅스, 코닥, 그리고 홈데포가 선정되었다.

특히 SNS는 영화, 방송 등 다른 콘텐츠 장르와 융합하여 콘텐츠, 미디어, 기술이 복합적으로 결합된 새로운 방식으로 콘텐츠 제작, 유통, 소비 환경을 재창출하고 있다. 이러한 환경이 향후 미디어 및 콘텐츠산업을 보다 역동적인 모습으로 변화시킬 여지가 매우 크기 때문에 콘텐츠 제작자, 마케팅 사업자, 그리고 정책 담당자들의 SNS에 대한 이해가 시급히 요구되고 있다. 또한 이러한 환경 변화에 빠르게 적응하고 이를 적극적으로 활용한다면 관련 산업의 발전을 촉진할 가능성이 높아질 것으로 보인다. SNS의 성장잠재력은 아래 그림의 트위터의 작동 메커니즘에서 관찰되듯이 크게 시간적, 대상적, 비용적, 관계적 가치에서 발견될 수 있겠다(이동훈 2010: 4~10쪽).

-
- 1) 웹(Web)+일기(Log)의 합성어로서 종류는 개인 블로그, 정치 블로그, 기업 블로그, 미디어 블로그 등 다양하다. 기존 개인 홈페이지에 비해 만들고 관리하기가 편하며 등록된 글이 시간 순으로 표기되고 개인 일기 형식으로 운영된다.
 - 2) 편집 가능한 웹 페이지이다. 대표적 위키는 영어만으로 약 130만 개 이상 문서를 가진 위키피디아가 있다.
 - 3) 콘텐츠를 만들고 공유하는 커뮤니티 중에서 대표적인 것이 사진과 비디오이다. 그 외에 게임, 뉴스 공유도 있다.

소셜미디어의 4대 가치로 본 SNS의 성장잠재력



자료 : 이동훈, 2010. 7.

첫째, 시간적 가치에서 관찰되는 SNS의 성장 잠재력은 신속·지속성이다. SNS는 친분 여부와 무관하게 다양한 사람들에게 순식간에 전파된다. 특히 유명 인사나 오피니언 리더 같은 파워 유저들을 통해서 급속히 전달될 뿐만 아니라, 대부분 이용자가 전송받은 콘텐츠를 한 시간 내에 재전송한다. 트위터 경우엔 35%가 10분 내에, 55%가 1시간 내에 재전송하는 것으로 나타났다(Kwak, H. et al. 2010).

140자로 제한된 트위터는 특히 신속성을 담보로 다양한 콘텐츠 분야의 제작 및 마케팅부문으로 그 영역을 확장 중이다. 자체 실시간 개인 맞춤 뉴스 ‘트위터 타임즈 (Twitter Times)’는 실시간 트위팅을 이용해 신문을 제작하는 실시간 뉴스 플랫폼이다. 이용자가 팔로잉(following)하는 다른 이용자와 그 이용자들이 팔로잉하는 또 다른 이용자들의 네트워크를 실시간으로 조사해 뉴스를 시간 단위로 업데이트한다. 트위터 네트워크 커뮤니티에 게시되는 글들에 대해 전파 속도와 인기 등을 자동 검증하면서 랭킹을 매긴다. 이 중에 추출된 몇 가지 글과 링크된 비디오, 사진 등이 이용자 개인의 신문이 된다.

둘째는 대상적 가치이다. 2004년 하버드대 학생들의 친목 사이트로 출발해 2006년에 개방한 이후, 2년 만에 마이스페이스(Myspace)를 제치고 세계 SNS 시장 1위를 탈환한 페이스북의 주된 성장 배경은 마이스페이스와 달리 문화 격차를 줄이려는 다양한 현지화 노력이다. 페이스북의 해외 버전(2008년 1월 영어 외에 17개 언어서비스를 선보임)은 위키피디아처럼 해외 현지인들에게 번역 메뉴를 제공하고, 자발적 참여로

이루어진 투표를 통해 순위를 매긴 뒤 정식 번역으로 채택한다. 2010년, 미국 내 페이스북 트래픽이 처음으로 구글을 추월하여 세상이 놀랐다(파이낸셜타임즈, 2010.4).

셋째는 경제적 가치이다. SNS 기반에서는 라이프스타일, 인구통계학적 특성, 소비행태 등에서 동질적 이용자가 지인(知人) 관계를 형성하고 있어서 기존 미디어에 비해 적은 비용으로 목표집단 개발 및 접근이 용이하며 사안별로 효과적 의사소통이 가능하다는 장점을 가진다. 트위터가 영화 마케팅에 활용된 경우로, 소니는 PS3 타이틀 ‘터미네이터: 미래전쟁의 시작’ 프로모션을 위해 트위터를 이용한 마케팅 캠페인을 실시했다. 추가적 인력을 필요로 하지 않으며, ‘팔로우’ 기능을 통해 수수께끼를 풀고 코드화된 질문에 답을 찾게 한다. 내용은 게임과 영화의 캐릭터 및 줄거리에 기반을 둔다. 세가도 트위터 내 ‘세가(Seга)’와 ‘소닉게임즈(sonicgames)’라는 블로그를 개설해 다양한 정보를 제공하며 트위터를 통한 이용자 의견 수렴 역할도 한다. 이용자 의견 반영 및 자체 정보에 대한 신속한 제공 등이 장점이다.

마지막은 관계적 가치이다. 참여자의 호기심을 자극하고 흥미를 유발하는 등 친근성을 통해 홍보와 마케팅을 하는 경우이다. 한 예로 펩시는 ‘더 좋은 지구’를 위한 “펩시 리프레시 프로젝트(Pepsi Refresh Project)”를 기획하고, 문화, 교육, 식품, 건강, 이웃 등을 주제로 하는 관련 아이디어를 공모해 친근한 펩시 알리기에 성공한다(이동훈 2010: 9쪽). 지역 기반의 SNS인 포스퀘어(Foursquare)도 워너브라더스와의 로맨틱 코미디 영화인 ‘발렌타인 데이’ 프로모션 제휴를 통해 포스퀘어 가입자들이 영화관 근처 식당에서 데이트를 할 때 어떤 이벤트가 있고 어떤 와인이 있는지 등을 추천하는 역할을 수행했다.

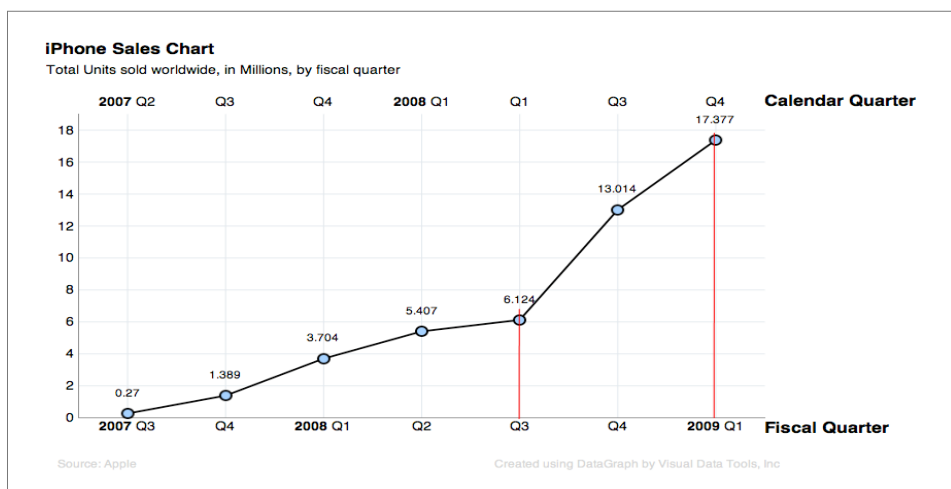
신뢰성도 관계적 가치의 키워드이다. 적극적 관계를 통해 보다 강화된 상호작용을 바탕으로 하는 신뢰를 구축할 수 있기 때문이다. 델(Dell) 사례는 SNS를 잘만 활용하면 오해를 불식시키고 더욱 두터운 신뢰를 구축할 수 있음을 보여준다. 미국 파워블로거, 제프 자비스(Jeff Jarvis)는 2005년 6월 자신의 델 컴퓨터 수리 과정에서 불만이 생겨 이를 블로그에 토로했다. 급기야 이 글이 이슈화되어 매스미디어에 노출되면서 델이 사과함으로써 마무리되었다. 이후 일본에서 노트북 배터리가 폭발했을 때, 델은 앞의 경험을 교훈 삼아 즉각적으로 리콜을 발표하고 상황 정보를 수시로 공유하는 민첩함을 보였다. 이를 계기로 델은 다이렉트투델(Direct2Dell)이라는 기업블로그를 신설하였고, 고객 신뢰 구축에 더욱 전념하게 된다.

4. 다양한 장르의 모바일 콘텐츠 이용을 촉진하는 SNS

SNS가 더욱 급성장하게 된 계기는 스마트폰의 등장이다. 페이스북은 2004년에 PC상에서 먼저 출시되었으나 수 년 간 검색포털을 따라 잡지는 못했다. 페이스북이 급성장한 첫 번째 계기는 아이폰 판매가 시작된 2007년 하반기이며, 두 번째 도약기는 아이폰 앱스토어가 시작된 2008년 하반기이다. 모바일앱 시대가 개화된 2009년부터는 본격 급부상한다. 2008년 8월 1억 명에서 2009년 12월 3억 5천명으로 급상승하였다.

이러한 급성장의 주요 변수는 바로 아이폰으로 촉발된 스마트폰 혁명이다. 이를 계기로 정보 이용 환경이 변화하여 PC 기반 웹에서는 검색이 우세하면서 일부 SNS가 추격 중이지만, 스마트폰 등의 모바일 기반에서는 웹에서 검색 뒤에 SNS가 있지만, 앱에서는 SNS가 단연 우세하게 되었다.

페이스북 이용자 성장 추이와 아이폰 판매 추이의 상관성



자료 : 애플, 2009.

실시간성과 항시성을 갖는 모바일 환경과 SNS는 천생연분(天生緣分)이다. 실시간성을 가진 모바일 뉴스와 SNS 간 연계를 먼저 살펴보자. 뉴스 홍보 목적으로 시작된 뉴스룸 내 SNS가 이제는 뉴스를 둘러싼 지인간 의견 교환, 어젠더 참여까지로 확대되는 등 이용자 충성도를 높이는데 활용되고 있다. 한국광고주협회(2010)의 스마

트폰 이용자 613명 대상 설문조사 결과, 선호하는 모바일뉴스 이용은 통합뉴스 앱(22.9%) > 포털 앱(18.1%) > 언론사 앱(8%) > 웹 브라우저(4.5%) 순으로 나타났다. 따라서 신문사들에게 모바일 앱은 닷컴 분사 이후 유일한 뉴미디어 투자처로 급부상하고 있으며, 언론사들의 트위터, 페이스북 계정의 개설은 필수조건이 된지 오래이다.

SNS는 실시간 검색 톨로도 이용된다. SNS 이용자들은 지인들이 주는 정보를 신뢰한다. SNS 자체가 정보 필터링 역할을 하는 것이다. 구글도 2009년 10월 거액의 라이선싱 비용을 지불하면서까지 트위터와 제휴해 인맥을 검색 결과에 반영하기 시작했다. 스마트폰 이용자의 모바일 검색 쿼리는 2010년 3억7,400만 건을 기록했고, 2012년 7억6,600만 건으로 30~40% 성장률을 보일 것으로 전망되기도 한다(자료: RBC, “Report: Mobile Searches Estimated To Grow To 20 Percent Of Total By 2012” June 2010).

SNS를 활용한 실시간 개인 맞춤형 잡지도 흥미롭다. 미국의 텔미 네트워크(Tellme Networks)의 마이크 맥큐(Mike McCue) 전(前) 사장과 애플의 아이폰 담당 수석엔지니어를 지낸 에반 돌(Evan Doll)이 2010년 설립한 플립보드(Flipboard)사(社)는 2010년 7월에 아이패드용 앱을 개발해 바로 2억 달러의 기업가치를 인정받게 된다(자료: 아이튠즈).

트위터와 페이스북 등 공개된 게시물, 이미지, 뉴스 등을 모아 편집해 아이패드 상에서 열람 가능한 이 디지털잡지 앱, “플립보드 앱 포 아이패드(Flipboard App for iPad)”는 뉴욕타임즈나 이코노미스트 등의 기사 열람이 가능하다. 또한 이 앱은 스포츠, 기술, 뉴스 등 관심 분야에 따라 콘텐츠를 분류해 잡지처럼 열람하게 한다. 새로운 콘텐츠를 제작해서 올리는 앱이 아니라 기존 콘텐츠를 새로운 방식으로 볼 수 있게 한 것이다. 각 콘텐츠는 제목, 짧은 요약, 관련 사진이 함께 보이며, 각 콘텐츠를 추천한 사람의 트위터나 페이스북 프로필 사진도 함께 보여주어 콘텐츠의 신뢰도를 높인다. 이를 위해 플립보드사는 웹상에서 실시간으로 전송되는 대용량 정보의 의미를 분석하는 기술을 보유한 엘러데일(Elldale)을 인수했다. 엘러데일은 60억 개 이상의 소셜 메시지를 인덱스화하여 하루에 약 7천 만 건의 메시지를 처리하는 업체이다(자료: blog.naver.com/plios_sun, 2010. 8).

음성과 SNS 간 결합도 있다. 구글은 지메일과 연계된 콜폰(CallPhone)을 2010년 8월 출시했으며, 9월에는 페이스북과 스카이프와의 제휴를 통해 페이스북 이용자가

페이스북 커넥트(Connect) 계정으로 스카이프에서 제공한 SMS 송수신과 음성 및 영상채팅을 이용할 수 있게 하였다.

SNS는 실시간 속성이 강한 뉴스와 검색, 음성서비스 등과의 연계가 매우 수월하다. 이 밖에도 SNS는 게임이나 방송, 엔터테인먼트 제공과도 적극 연계되고 있다. 시장조사 업체, 라자드캐피털마켓(Lazard Capital Markets)에 따르면, 2010년 소셜네트워크게임(Social Network Game: 이후 SNG) 시장규모(디지털 아이템 판매, 게임 내 광고, 부가 서비스 포함)가 전년대비 92%나 증가했고 아이폰 앱 게임은 100%나 증가한 것으로 추정하였다.

SNG는 페이스북 같은 SNS를 기반으로 만들어진 게임이다. SNS 이용자들이 게임을 할 때마다 게임 참여 내용이 SNS에 바로 게재된다. 게임 서버 내에 SNS를 함께 이용할 수 있도록 연동하는 시스템이 구축되는데, 이는 이용자들을 게임서버에 더 오래 머무르게 하기 위함이다. SNS에 연동하는 것은 게임에 지친 이용자들이 서버 내에서 휴식을 취하게 하거나 지루할 수 있는 게임 대기시간을 활용할 수 있게 도와준다. 이로써 이용자들은 게임 플랫폼에 보다 오래 머무른다.

저스틴티비(Justin.tv) 같은 개인방송도 스마트폰 확산과 더불어 2010년 iOS, 안드로이드 OS 기반 앱을 내놓았다. 이와 동시에 페이스북, 트위터 등의 SNS 공유 기능이 추가되면서 방송과 SNS간 접목이 가능해진다. SNS는 개인방송 콘텐츠 확산에 도움이 되는 입소문의 근원지가 될 수 있으며 시청자와 출연자 간의 양방향 커뮤니케이션이 매우 매력적이다. 저스틴티비의 CEO에 의하면, 2010년 11월, 저스틴티비 시청자들은 월 총 5천만 시간 분량의 동영상을 시청했으며, 동영상을 감상하는 동안 매달 1억 건 이상의 메시지를 교환했다고 한다.

SNS는 커머스와의 연계되어 ‘소셜쇼핑’이라는 신조어까지 등장했다. 소셜쇼핑의 효시로 2008년 11월 등장한 그루폰(Groupon)의 사업모델은 매우 단순하다. 그루폰은 이용자가 기입한 거주도시 기반으로 오프라인 매장에서 판매하는 상품 중 선별된 ‘투데이즈딜(Today's Deal)’을 50% 이상의 가격가로 제시하며, 해당 제품을 구입하려는 이용자가 최소수에 이르렀을 때 거래가 성사된다. 성사되면, 해당 계정에 저장된 정보를 통해 카드 결제가 이루어지고, 이용자에게 오프라인 매장에서 이용할 수 있는 쿠폰이 이메일로 발송된다. 이 때 최소 구매자 충족조건이 바로 SNS와의 연계점이다. 그루폰은 2010년 3월 아이폰 앱을 출시하면서 동시에 페이스북 커넥트도 도입해

구전 마케팅 및 마케팅비용 절감 효과를 얻고 있다. 오프라인 유통업체인 월마트까지도 2011년 4월 소셜미디어업체인 코스믹스(Kosmix)를 인수하여 모바일쇼핑 관련 사업 개발을 추진할 예정이다.

2011년 5월, 페이스북의 CEO인 마크 쑤커버그(Mark Zuckerberg)는 급기야 “엔터테인먼트와 SNS의 접목에 기여할 것”이라고 말했다. 3월에는 미국 대형 영화제작사인 워너브라더스와 제휴하여 영화 “다크나이트”를 유료로 대여하기 시작했다. 신용카드로 3달러로 결제 가능하며 48시간 동안 이용이 가능하다. 페이스북의 가상화폐인 크레딧(Credits)을 통해서도 결제가 가능하며 이 판매수익의 30%가 페이스북 몫이 된다. 페이스북은 스포티파이(Spotify)와도 제휴하여 클라우드 음악 스트리밍 서비스도 내놓을 전망이다. 이러한 양상은 엔터테인먼트 제공자에게는 또 하나의 윈도우 가능성을 제시하는 것으로 매우 환영하는 분위기이다.

5. 맺음말: SNS를 활용한 스마트 모바일 시티를 향하여

본고에서는 먼저 소셜미디어의 개념과 특성을 살펴보았다. 웹 2.0의 핵심도구로 부상 중인 소셜미디어는 참여, 공개, 대화, 커뮤니티, 연결 등의 특성을 가진다. 이를 유형화하면, 블로그와 마이크로블로그, 서비스네트워크, 위키, 지역기반서비스, 사진·비디오 공유, 전문가 인맥 네트워크 등으로 구분되기도 한다. 또한, SNS의 성장 잠재력을 네 개의 본연적 가치인 시간, 대상, 비용, 관계 중심으로 관찰될 수 있으며, SNS는 이제 다양한 장르의 모바일 콘텐츠 이용의 촉매제 역할을 하고 있다.

2008년 영국 미디어리서치사인 크리에이티브매치의 디지털엔터테인먼트 서베이 결과에서 이미 SNS의 성장 잠재력에 대해 매우 높이 평가한 바 있다. 이에 따르면, SNS 이용자의 30%가 동영상, 음악에 접근하는 방법으로 SNS를 활용할 것이라고 전망하였는데, 이러한 예상이 현실이 된 것이다. 쇼핑과 광고, 검색, LBS, 게임, 엔터테인먼트 등이 페이스북과 같은 거대한 SNS 플랫폼에서 유기적으로 결합하여 시너지가 날 경우에 SNS의 시장 파급력은 상상을 초월할 것으로 보인다.

그런데 SNS의 역할은 여기에만 머무르지 않는다. 미래 스마트도시를 만드는 촉매제 역할도 할 것으로 전망된다. 지방자치단체들이 SNS를 활용해 스마트한 시티를

지향하기 시작한다. 미국 뉴욕시가 대표적이다. 뉴욕시는 올해 5월, 페이스북, 트위터 외에 위치기반 SNS인 포스퀘어, 미니블로스 서비스 텀블러(Tumblr)와 제휴하여 디지털화된 도시를 지향, 'Roadmap for the Digital City'를 발표했다. 실무자들은 이 계획을 수립하기 위해 뉴욕시의 웹 이용, 소셜미디어, 모바일 서비스 이용 현황에 대해 90일간의 조사를 실시하였다. 뉴욕시와 SNS간의 각 제휴 사례를 간단히 소개하고 이 글을 마무리하고자 한다.

뉴욕시는 올해 7월 말에 페이스북 공식페이지를 오픈, 뉴욕시 웹페이지에 페이스북 공유기능을 도입할 계획이다. 이렇게 되면 시민들은 시정(市政)에 대해 질문하고 의견을 제시하고, 다양한 토론에도 참여할 수 있게 된다. 포스퀘어에는 공공시설들이 등록된다. 특히 뉴욕시의 중소기업진흥청과 포스퀘어가 협력하여 영세사업자들에게 포스퀘어 위치정보 서비스를 이용할 수 있는 툴킷을 배포할 계획이다. 트위터 경우에는 공식 계정을 통해 시정과 관련 서비스에 대한 모든 소식들이 실시간으로 시민들에게 알려진다. 뉴욕시는 SNS 전문조직인 SMART(Social Media Advisory & Research Taskforce)를 설립하여 장기적인 전략 추진을 진행할 계획이다.

2010년 들어서 국내 정부기관들도 앞다투어 공공 앱을 선보였는데, 특히 SNS와의 연계가 돋보이기 시작한다. 2011년 설, 국토해양부가 귀성·귀경길에 이용자들이 듣고자 하는 음악을 국가 종합교통정보사이트(m.mltm.go.kr/sul)에서 제공하고, 음악은 설 연휴 전인 1월 25일~27일 국토해양부 트위터(@Korea_land)에 신청된 곡 중심으로 선정되었다. 지난 설 연휴에는 귀성(경)길 도로정체 여부를 같은 길을 앞서 간 운전자들로부터 확인할 수 있는 '티알오아시스TrOASIS' 앱도 무료로 제공되었다. 이 앱은 같은 방향으로 이동하는 운전자들이 실시간으로 교통상황을 서로 얘기하며 도로정체를 피해갈 수 있게 하는 SNS이다. 이처럼 SNS를 활용한 다양한 앱이 속속 등장해 지역경제와 지역간 소통에 도움이 되기를 기대해본다.

참고문헌

김중태(2010), IT기술발전과 소셜플랫폼이 집단지성에 미치는 영향, 디지エコ Digieco Focus, 2010. 7.

아틀라스(2011), “ ‘소셜’ 의 전성시대 --- Melting Pot으로 변모해가는 SNS,” 아틀라스 11주년 기념 사은 세미나 발표문 2011.6.10.

윤덕환(2010), 한국인이 생각하는 SNS의 의미, 활용, 그리고 트위터의 미래, 디지エコ Issue&Trend, 3월.

이동훈 (2010), 확산되는 소셜 미디어와 기업의 신 소통전략, 삼성경제연구소, CEO Info, 제764호.

이중대(2010), 소셜 미디어 활용 커뮤니케이션에 대한 이해, 소셜링크.

트렌드모니터(2010), SNS 조사, 2010. 3.

정지훈(2010), 소셜 웹과 비즈니스 혁명, 디지エコ Digieco Focus, 2010. 7.

최윤정(2011), “피로 쌓인 SNS --- 이젠 디지털 웰빙하세요,” kt경제경영연구소와 함께하는 스마트IT세상, 한국일보 주말기획, 2011.7.2.

Kwak, H. et al. (2010), What is Twitter, a Social Network or a News Media?, 19th International World Wide Web Conference.

충청광역경제권 협력의 필요성 및 대안⁴⁾

임 병 철 | 충남발전연구원 연구원

1. 서 론

- 지역의 자족성을 들먹이지 않더라도, 충청남도나 충청북도, 그리고 대전광역시 차원에서 독자적인 경제운용을 도모하는 데는 어려움이 존재함
 - 왜냐하면 이용가능한 자원은 한정되어 있을 뿐만 아니라, 3개 시도별로 차해있는 경제환경(endowments)과 부존자원의 종류나 다소에 차이가 존재하기 때문임
- 한정된 자원을 효율적으로 활용하면서 3개 지역 공통의 관심사를 해결하기 위해 협력이 필요하다는 점을 언급하는 것은 두말하면 잔소리임
 - 특히 경제분야에서 개별 지역들이 가지고 있는 장단점을 적절하게 조합함으로써 발생되는 시너지효과로 확대된 경제적 성과의 공유가 가능할 수 있음
- 광역경제권 협력의 성공사례로 독일 튀링겐 태양광 클러스터와 미국의 솔라벨리를 간단히 정리함
 - 성공적인 광역경제권 협력을 위해서는 인접지역과의 네트워크, 협력체계와 효율적인 자원정책이 수반되어야 함
 - 또한, 핵심산업과 연관산업 간 협업이 중요, 전·후방 연관산업의 융합클러스터

4) 충청권경제포럼(2011.6.21)에서 김양중 외(2011)의 내용을 재정리.

해외사례 및 시사점

구분	독일 : 튀링겐 태양광 클러스터	미국 : 솔라밸리
특징	튀링겐-작센-작센안할트 3개 주 태양광 클러스터 형성 세계 태양전지의 18%, 독일 내 생산량의 90% 점유	미국 실리콘밸리 내 산업환경 변화, 반도체 IT업종 중심에서 ⇒ IT기술을 활용한 신재생에너지 융합클러스터를 구축
성공 요인	정부주도의 정책 및 인센티브 제공 태양광 분야 전문 인력양성 및 인프라 구축 R&D 집중투자 주변지역의 반도체, 화학 등 발달된 산업	기존 우수인력 및 효율적 산학연 협력체계 분업화, 전문화된 공급망 및 네트워크 기업 전문서비스 인프라 구축 Venture Capital을 통한 풍부한 자금 지원
시사점	주변지역과 연관된 산업 협업이 중요	효율적인 협력체계, 네트워크 중요, 인프라와 지원정책이 수반

2. 충청광역경제권 협력의 필요성

1) 세계경제

- Fordism 시대에서 Post-Fordism 시대로 전환
 - 소품종·대량생산 → 소비자의 다양한 기호와 욕구충족을 위한 다품종·소량생산
 - 새로운 수요에 부응하는 신산업 중심의 경제성장 필요
- 기술혁신에 따른 공정 자동화로 고용 비수반 성장 + 인구 고령화
 - 고용시장 불안 → 수요위축 → 생산위축
 - 자본소득분배율이 높은 업종 + 노동소득분배율이 높은 업종 ⇒ 융복합화 필요
 - ※ 종자산업(Seed sectors)과 이를 기반으로 한 산업 융복합화로 고용과 경제성장 문제 동시 해결의 단초 제공
- 범세계적인 경쟁의 심화 속에서 지역의 미래를 위한 생존대안 제시
 - 최근 Finland Nokia의 사례 : 소수의 비교우위 제품 고수만으로는 지속적인 경제성장 불가
 - 경제환경 변화에 능동적인 대비, 다양한 대안을 선제적으로 준비 필요
 - 지역의 경쟁력 강화를 위해 인접지역과 광역차원의 대응 필요

- 환경문제 대두, 관련 시장을 선점할 수 있는 적극적인 전략 마련 필요
 - 지역차원이 아닌 광역차원으로 환경문제에 접근, 공동 대응전략 마련

2) 국내경제

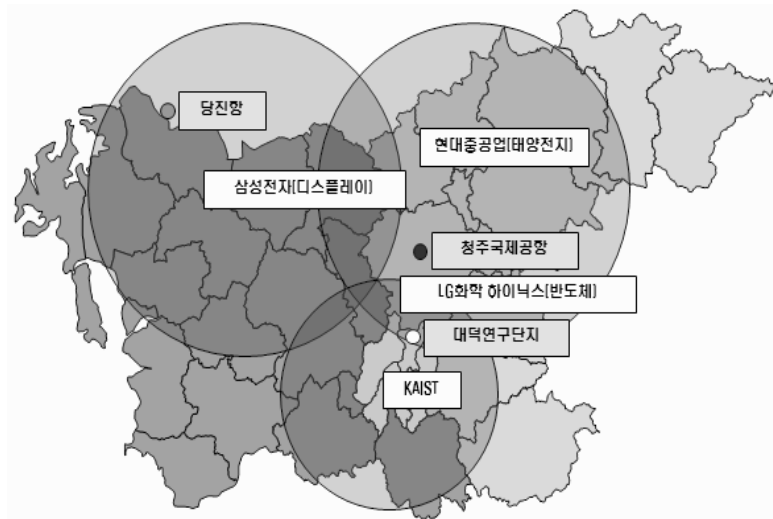
- 개별 시도의 자체 가용예산의 제약
 - 대규모의 재원을 필요로 하는 신성장동력 발굴 및 육성에 한계
 - 지자체간 불필요한 경쟁의 심화
 - 한정된 자원의 비효율적 사용 초래
 - 규모 및 범위의 경제 실현에 한계
 - 세계적 경쟁력 확보를 위한 대규모 사업이나 연관 산업의 종합적 육성에 한계
 - 중앙정부의 상위하달식 의사결정으로 인한 지역의 자생력 결여
 - 지역의 여건 및 특성을 고려한 사업의 기획이나 육성에 한계
- ⇒ 한정된 자원 이용의 효율성을 제고하고 지역 내 역량을 결집한 내생적 성장과 자
 족성 확보를 위해 광역경제권협력이 필요함

3. 충청광역경제권이 가진 자원과 여건

- 충남지역은 자동차, 전자소자 관련 기업의 집중과 당진항, 대산항 등 서해안으로
 항만이 발달되어 있음
 - 자동차, 디스플레이 관련 기업과 이를 위한 부품소재산업 등 연관산업이 집중되어 있음
 - 충청권 세 지역 중 유일하게 해안과 인접한 지역으로 중국과의 교류가 증가하면서 중
 요한 물류시설이 되고 있는 당진항, 대산항 등이 위치하고 있음
- 충북지역은 차세대전지, 바이오 의약품 관련 기업의 집중과 청주국제공항이 위치
 하고 있음
 - 차세대 전지, 반도체, 바이오 의약품 관련 기업들이 연관산업과 함께 집중되어 있음

- 항공 물류시설로는 유일하게 청주국제공항이 위치하고 있음
- 대전지역은 연구개발 기능특화, KTX 등 내륙 교통의 중심으로 다양한 기업지원 서비스가 발달되어 있음
 - 대덕연구단지와 과학벨트 등 연구개발 기능이 집적되어 있으며, KAIST와 다수의 기업 연구시설이 위치하고 있음
 - 컨벤션 기능이 집중되어 있으며, KTX, 고속도로 등 교통이 편리한 지역으로 전시 및 박람회 등의 인프라가 구축되어 있음
 - 금융, 물류, 도소매 등 기업지원서비스 업체가 집중되어 있음

충청권의 자원과 여건



4. 협력 방안

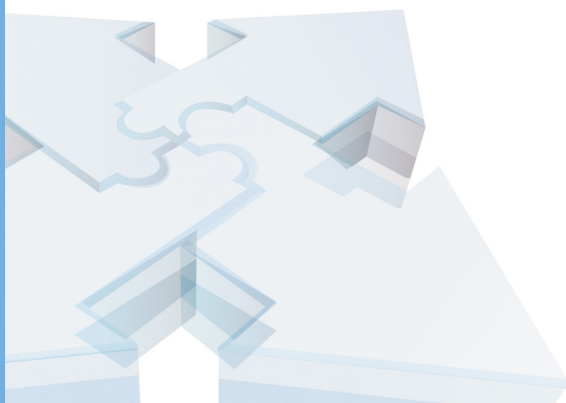
- 광역경제권협력을 위한 추진기구 구성
 - 정부가 추진하는 광역경제권 사업의 효율적 추진을 위해 지역발전위원회 산하 충청권 광역경제발전위원회, 충청권 선도산업지원단이 존재함
 - 지난 6월 21일 충청권 경제포럼이 출범되면서 지역별로 운영되던 경제포럼의 역량이 결집될 수 있는 계기가 마련됨

- 지역별 분산된 역량을 통합하고, 정책 기획·집행·조정·평가 기능을 수행할 수 있도록 실효성 있는 추진 기구 필요
- 3개 시도의 공무원, 연구원, TP, 지역의 대학 및 기업인 등 지역이 가진 자원을 유기적으로 연결하여 실무자 중심의 구체적인 사업 추진단 구성
- 충청권 특화산업 발굴, 관련 연구소 및 앵커 대기업 유치
 - 충청권에 특화된 산업을 발굴하고 가능성 검토, 지원방안 수립 등
 - 대덕 연구단지와 과학벨트를 중심으로 기초연구를 위한 핵심 연구소 유치
 - 세계적인 관련 연구소의 분원 유치 및 유기적인 협력연구 시스템 조성
 - 융·복합 효과 극대화를 위한 앵커 대기업, 조립 및 장치산업 유치
- 산학연 연계를 기반으로 세계적인 집적지 조성
 - KAIST를 중심으로 지역 내 대학의 관련 학과와 기업의 유기적인 연계 체계 구축
 - 관련 학과를 중심으로 기업과 국내외 대학의 공동 캠퍼스 조성
 - 충청권 특화산업을 중심으로 산업 전시회 개최로 기술과 정보 축적
- 관련 Infra 공유를 통한 경쟁력 강화
 - Infra 유형별 수급분석 및 예측체계 구축
 - 미래 환경 변화에 능동적 대응 가능한 Infra 공급 시스템 구축
 - 기능별 연계협력 지원을 위한 관련제도 정비
- 충청광역경제권 차원의 기업지원서비스 구축
 - 충청권 종합물류센터 및 광역사업을 위한 기금 조성
 - 충청권의 브랜드화, 광역권 사업에 전략적으로 활용, 광역 차원의 홍보시스템 구축
 - 충청권광역 캠퍼스 구축, 특화산업 관련 전공분야 전문 인력 육성



Chungnam Economic Trends

경제동향



5월 시도별 주요 경제지표

구분	산업활동(계절조정)			소 비	물 가(6월)		대외거래		고 용		
	생산 지수	출하 지수	재고 지수	대형소매점 판매지수 (불변지수)	생활물가 지수	소비자 물가지수	수출액 (백만달러)	수입액 (백만달러)	경제활동 인구 (천명)	취업자 (천명)	실업률 (%)
전국	149.4	143.1	138.9	130.5	122.3	120.6	47,581	45,399	25,480	24,661	3.2
서울	91.2	91.4	149.4	131.8	121.1	119.6	4,693	10,974	5,316	5,074	4.6
부산	141.0	135.6	163.8	132.8	124.1	121.7	1,256	1,285	1,627	1,575	3.2
대구	125.0	126.2	133.2	101.2	122.2	120.2	552	324	1,213	1,165	3.9
인천	116.7	116.2	119.2	130.8	121.7	120.6	2,278	3,324	1,442	1,381	4.2
광주	155.0	149.1	105.9	132.4	122.0	120.4	894	454	706	679	3.9
대전	118.6	113.0	132.6	117.7	122.8	121.0	344	302	753	731	2.9
울산	119.2	125.9	113.4	121.8	124.2	122.3	9,266	7,181	566	547	3.4
경기	177.6	158.2	180.2	129.9	122.7	121.0	7,857	8,276	6,084	5,885	3.3
강원	119.4	118.6	169.8	148.3	122.7	120.6	161	135	730	715	2.0
충북	160.4	170.4	166.7	124.6	122.4	120.8	1,057	748	799	782	2.0
충남	240.8	221.4	209.3	176.6	122.7	121.3	5,028	2,781	1,064	1,046	1.7
전북	130.3	134.2	138.3	137.5	122.8	121.3	1,253	444	873	856	1.9
전남	124.4	125.0	120.5	147.1	122.6	121.2	3,275	4,474	923	908	1.6
경북	112.7	110.5	162.8	139.1	123.6	121.4	4,342	1,951	1,437	1,402	2.4
경남	140.9	142.2	129.1	142.9	123.0	121.3	5,314	2,701	1,650	1,623	1.6
제주	130.5	113.9	90.1	160.9	121.3	119.4	8	20	298	293	1.9

자료 : 통계청(www.kosis.kr), 한국무역협회(www.kita.net).

경제동향(요약)



- 5월 전국의 동행종합지수 순환변동치가 증가세로 전환 및 선행지수 역시 3개월 연속 하락 후 증가로 전환
- 5월중 충남경제는 동행종합지수 순환변동치 상승세로 전환, 수출의 증가세 지속, 기업경기가 기준치를 하회함으로써 기업의 체감경기 악화가 지속됨

전월대비 산업활동과 대외거래의 상승국면, 물가상승 폭은 감소되는 추세이며, 지역의 고용사정은 회복세가 두드러지고 있음

경기

- 5월 경기동행종합지수는 전월대비 0.6% 상승한 136.9 기록
- 경기순환국면을 나타내는 동행종합지수 순환변동치 2개월 연속 감소세에서 반전
- 7월 BSI는 제조업 상승, 비제조업 하락(제조업 91, 비제조업 78)
- 제조업, 비제조업 모두 업황이 악화될 것으로 전망
- 재래시장 체감지수는 대부분의 지수가 전월보다 하락, 업황전망지수는 전월보다 상승하였으나 기준치(100.0) 하회

산업활동

- 5월 산업생산활동은 전월 및 전년동월대비 각각 증가세 지속
- 생산지수 +4.8%(245.4), 출하지수 +3.6%(224.4), 재고지수 +3.9%(209.6) 모두 전월 대비 증가

소비 및 물가

- 5월 대형소매점(+8.7%) 및 대형마트(+12.0%) 판매액 모두 전월대비 증가, 대형소매점 판매지수 176.6 기록
- 6월 자동차등록대수는 855,987대로 전월대비 0.3%(2,950대) 증가
- 6월 소비자물가지수 121.3(+0.2%), 생활물가지수 122.7(+0.2%) 모두 전월대비 상승

수출입

- 5월 수출은 전월대비 2.5% 증가(50억28백만달러, 반도체 +1.9%, 석유제품 +39.2%, 컴퓨터 +7.0% 등)
- 수입은 전월대비 4.1% 증가(27억81백만달러, 원유 +26.4%, 강반제품 +13.1% 등)
- 5월 무역수지는 22억47백만달러 흑자

고용

- 5월 경제활동인구 전월대비 2.1% 증가, 경제활동참가율 전년동월대비 0.9%p 상승(65.0%)
- 취업자 전년동월대비 3.9% 증가한 104만6천명(사업·개인·공공서비스 +1.4%, 건설업 +10.2%)
- 5월 실업률 1.7%로 전월대비 0.7%p 감소, 실업자 18천명으로 전월대비 27.8% 감소

금융

- 5월 금융기관 수신 전월대비 증가세 전환, 여신 증가폭 확대
- 5월 금융기관 총 수신증감액 +3,562억원, 총 여신증감액 : +1,914억원
- 5월 어음부도율 0.12%로 전월보다 0.02%p 상승(천안·논산·공주 상승, 홍성 감소)
- 5월 부도금액 14억2천만원으로 전월보다 2억4천만원 증가(제조업·서비스업 전월 대비 감소)

건설 및 부동산

- 5월 건축허가면적 전월대비 21.9%(723,947㎡) 증가, 착공면적 3.4%(700,162㎡) 감소
- 6월 주택 매매가격지수 100.0(2011.6=100)으로 전월대비 0.5%, 전세가격지수 100.0(2011.6=100)으로 전월대비 0.5% 각각 상승(주요상승지역; 논산, 천안 서북구)

1. 경기동향

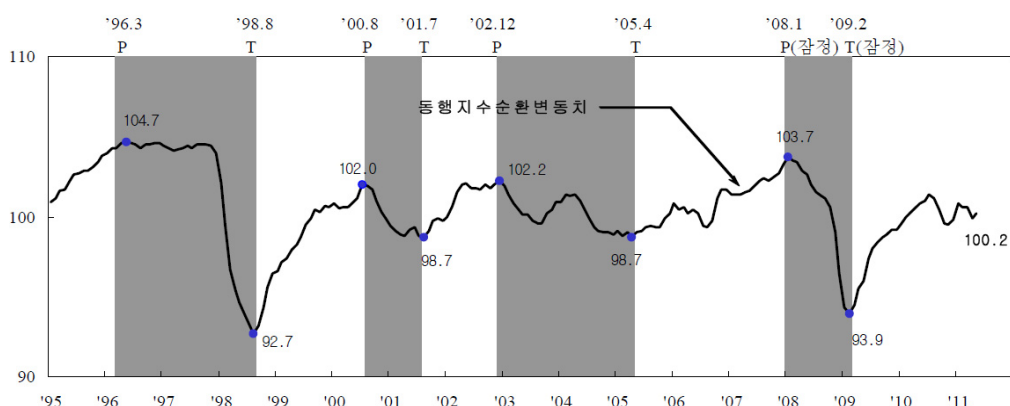
[전국 경기동향]

- 5월 전국의 동행종합지수는 제조업가동률지수, 수입액은 감소하였으나, 서비스업 생산지수, 도소매업판매액지수, 건설기성액 등이 증가하여 전월대비 0.7% 상승
- 현재의 경기상황을 보여주는 동행지수 순환변동치는 100.2로 전월보다 0.3%p 상승

전국 동행종합지수 및 순환변동치

(2005=100)

구분	'10.10월	11월	12월	'11.1월	2월	3월 ^p	4월 ^p	5월 ^p
○ 동행종합지수	131.8	132.1	133.1	135.1	135.3	135.9	135.5	136.5
· 전월비(%)	-0.3	0.2	0.8	1.5	0.1	0.4	-0.3	0.7
○ 순환변동치	99.6	99.5	99.8	100.8	100.6	100.6	99.9	100.2
· 전월차(%p)	-0.8	-0.1	0.3	1.0	-0.2	0.0	-0.7	0.3



- 선행종합지수는 순상품교역조건, 장단기금리차 등 5개지표가 감소하였으나, 자본재수입액, 종합주가지수, 건설수주액 등의 증가폭이 감소폭을 상회하여 전월대비 0.4% 상승
- 향후 경기국면을 예고해주는 선행지수 전년동월비는 1.3%로 전월보다 0.2%p 상승

전국 선행종합지수

구분	'10.10월	11월	12월	'11.1월	2월	3월 ^p	4월 ^p	5월 ^p
○ 선행종합지수	128.4	128.7	129.3	130.1	129.8	129.4	129.0	129.5
· 전월비(%)	-0.3	0.2	0.5	0.6	-0.2	-0.3	-0.3	0.4
○ 전년동월비	3.3	2.8	2.9	3.0	2.3	1.6	1.1	1.3
· 전월차(%p)	-1.2	-0.5	0.1	0.1	-0.7	-0.7	-0.5	0.2

자료 : 산업활동동향, 통계청

[충남 경기동향]

- 5월중 충남의 동행종합지수는 대부분의 구성 지표가 지난달에 비해 상승하며 136.9를 나타냄
- 현재의 경기를 보여주는 경기동행지수 순환변동치는 전월대비 0.2%p 상승한 101.0을 나타내면서 전월의 감소세에서 반전

충남 동행종합지수 및 순환변동치

(2005=100)

구 분	'10.10월	11월	12월	'11.1월	2월	3월 ^p	4월 ^p	5월 ^p
○ 동행종합지수	131.9	131.9	132.8	134.8	135.8	136.1	136.1	136.9
· 전월비(%)	-0.1	-0.0	0.7	1.5	0.8	0.2	0.0	0.6
○ 순환변동치	100.7	100.1	100.2	101.3	101.5	101.2	100.8	101.0
· 전월차(%p)	-0.5	-0.6	0.1	1.1	0.1	-0.3	-0.4	0.2

주 : p는 잠정치임

- 5월 동행종합지수 구성지표는 대부분의 지표가 전월에 비해 증가하였으며, 그동안 감소세를 나타내던 대형소매점판매지수가 큰 폭 상승하였음
 - 산업생산지수(+1.0%), 대형소매점판매지수(+3.8%), 전력사용량(+1.1%), 수출액(+0.4%), 수입액(+2.1%) 증가
 - 비농가취업자수(-0.2%) 감소

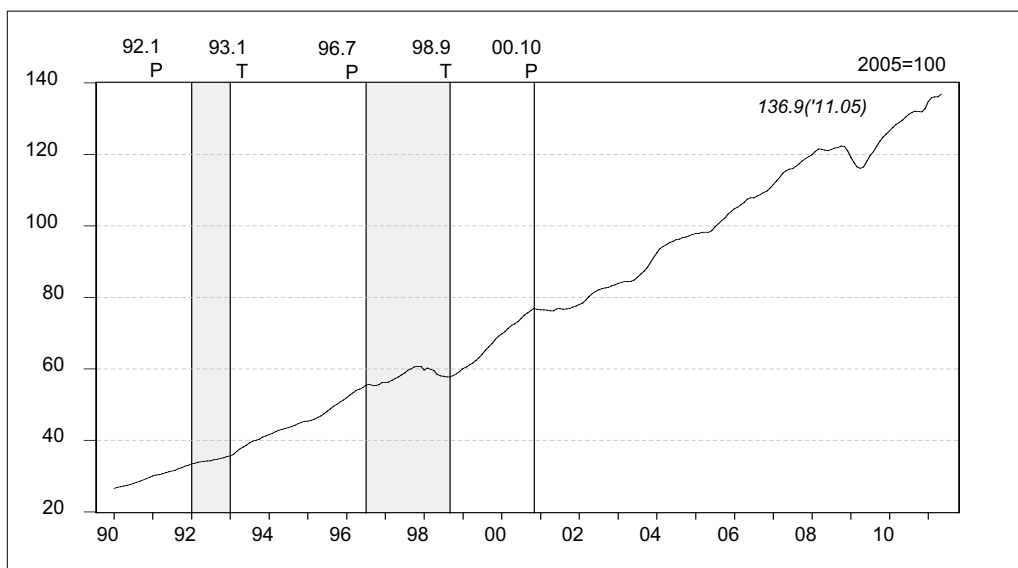
동행종합지수 구성지표의 전월비

(단위 : %)

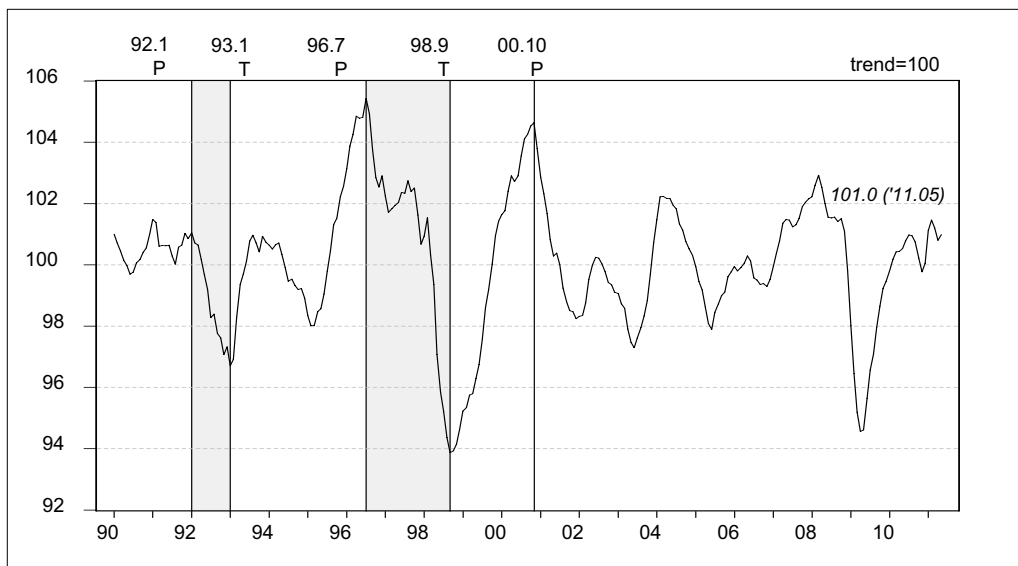
구 성 지 표	'10.10월	11월	12월	'11.1월	2월	3월 ^p	4월 ^p	5월 ^p
비농가취업자수	-0.9	-0.3	0.2	0.7	1.0	0.5	0.3	-0.2
산업생산지수	1.4	0.8	-0.1	0.8	0.4	-0.3	0.0	1.0
대형소매점판매지수	-2.5	-2.6	10.5	14.2	6.2	-2.5	-4.4	3.8
전력사용량	1.0	0.8	1.2	1.6	0.9	1.0	0.7	1.1
수출액(실질)	0.3	-0.5	-0.2	1.0	-0.3	-0.4	0.1	0.4
수입액(실질)	0.4	0.7	-1.7	1.2	-1.2	1.4	1.7	2.1

주 : 증감율은 계절조정 및 불규칙 조정한 계열임.

충남 동행종합지수(Coincident Composite Index)



동행종합지수 순환변동치(Cyclical Component of Coincident CI)



[기업경기전망(BSI)]

- 7월 대전·충남지역의 제조업 업황 BSI는 91로 전월(90)보다 1p 상승, 자금사정 전망 BSI는 98로 전월(96)보다 2p 상승
- 7월 비제조업 업황 BSI는 78로 전월(85)보다 7p 하락, 자금사정전망 BSI는 84로 전월(86)보다 2p 하락
- 대전·충남지역 제조업 및 비제조업의 6월중 업황 및 자금사정은 제조업보다 비제조업이 부진하였으며, 7월 역시 제조업보다 비제조업의 업황이 부진, 자금사정 역시 비제조업이 둔화되었음

제조업의 주요 실적 BSI 추이

구분	1월	2월	3월	4월	5월	6월	7월	전월대비 변동폭
기업경기	95	94	98	99	93	90	91(90)	+1(-7)
매출	112	116	113	112	111	111	106	-5
생산	107	111	109	111	109	108	107	-1
신규수주	105	111	111	109	109	106	105	-1
채산성	88	89	84	86	86	85	87	+2
제품재고	99	98	96	98	99	101	103	+2
인력사정	92	89	91	89	91	90	89	-1
자금사정	101	99	95	100	97	96	98(90)	+2(-4)
외부자금수요	119	115	115	119	116	115	116	+1
자금조달사정	100	99	97	101	100	96	96	0

주 : ()내는 전국 기준.

자료 : 대전·충남지역 기업경기 및 자금사정 조사결과, 한국은행 대전충남본부.

비제조업의 주요 실적 BSI 추이

구분	1월	2월	3월	4월	5월	6월	7월	전월대비 변동폭
기업경기	84	85	83	82	81	85	78(84)	-7(-2)
매출	91	85	85	90	91	92	93(98)	+1(+2)
채산성	89	83	89	89	87	87	91(91)	+4(-1)
인력사정	86	93	85	86	86	87	82(88)	-5(-2)
자금사정	85	88	90	95	88	86	84(90)	-2(-1)
외부자금수요	116	117	121	123	123	120	124	+4
자금조달사정	85	86	93	93	94	89	91	+2

주 : ()내는 전국 기준.

$$BSI^*(Business Survey Index) = \frac{(긍정적인 응답업체수 - 부정적인 응답업체수) \times 100}{\text{전체응답업체수}} + 100$$

* BSI가 기준치인 100인 경우 긍정적인 응답업체수와 부정적인 응답업체수가 같음을 의미하며, 100이상이면 경우에는 긍정응답업체수가 부정응답 업체수보다 많음을, 100이하인 경우에는 그 반대임을 나타냄.

자료 : 대전·충남지역 기업경기 및 자금사정 조사결과, 한국은행 대전충남본부.

[시장경기 동향]

- 6월 충남지역 재래시장 외상거래비중을 제외한 모든 체감지수는 전월보다 하락
 - 외상거래비중(+1.4p)
 - 업황(-10.6p), 매출(-9.0p), 마진(-4.1p), 매입원가(-5.1p), 자금사정(-3.0p), 구매고객수(-9.3p)
- 7월 충남지역 재래시장의 전망지수는 대부분 전월보다 상승
 - 업황(+12.1p), 매출(+0.4p), 마진(+9.1p), 매입원가(+0.2p), 구매고객수(+3.0p)
 - 상품판매가격(-4.8p), 자금사정(-2.5p), 외상거래비중(-0.1p)
- 전통시장 체감 경기는 경기침체로 인한 소비심리 위축과 고물가, 날씨로 인한 비수기적 요인 등으로 전월대비 하락하였으며, 체감 및 전망지수가 기준치(100)를 하회하고 있는 이유는 고유가, 원자재 가격 상승, 물가상승, 경기침체 등 경기 불안 요인이 복합적으로 작용한 것으로 판단됨

전국 및 충남의 재래시장 체감 및 전망

(기준지수=100)

구분		1월	2월	3월	4월	5월	6월	7월(전망)
업황	전국	50.0	47.5	58.6	63.0	63.5	61.8	82.4
	충남	39.3	53.6	71.4	84.6	70.7	60.1	88.8
매출	전국	53.9	47.6	62.2	65.5	67.0	59.2	75.4
	충남	36.9	48.8	75.0	77.2	67.3	58.3	88.0
마진	전국	54.0	50.9	59.9	65.0	65.1	62.3	78.4
	충남	51.2	61.9	71.4	69.1	70.7	66.6	88.2
매입 원가	전국	156.2	149.2	156.8	144.8	142.2	133.9	112.6
	충남	154.8	145.2	147.6	142.3	133.9	128.8	116.5
상품 판매가격	전국	112.0	108.1	112.9	110.7	109.0	106.9	102.9
	충남	119.0	108.3	111.9	112.0	109.3	104.2	102.9
자금 사정	전국	56.6	55.1	61.6	63.0	64.3	64.0	76.8
	충남	53.6	66.7	72.6	70.3	70.7	67.7	84.8
외상 거래비중	전국	100.2	99.2	101.8	101.7	101.5	100.5	99.5
	충남	101.2	98.8	111.9	102.0	102.3	103.7	100.5
구매 고객수	전국	55.4	50.6	60.7	66.4	66.6	59.7	77.3
	충남	56.0	73.8	72.6	80.4	68.7	59.4	84.5

주 : 당월을 제외한 수치는 체감지수를 나타냄(당월 : 전망지수).

자료 : 시장경기동향조사보고, 중소기업청 시장경영진흥원

2. 산업활동

[산업생산 동향]

- 5월 충남의 광공업생산은 전년동월대비 13.1%, 전월대비 4.8% 각각 증가
 - 화학제품, 비금속광물제품 등의 업종에서 감소하였으나, 영상·음향 및 통신, 기계 및 장비, 의약품, 자동차 등의 업종에서 증가하였음

(2005=100.0, %)

구분	2010년		2011년				
	5월	12월	1월	2월	3월	4월 ^P	5월 ^P
산업생산지수	217.0	227.3	227.2	206.8	234.8	234.4	245.4
전년동월비	22.1	7.3	9.5	10.9	3.6	8.8	13.1
전월비	2.4	-2.4	4.8	2.1	-4.4	1.5	4.8

자료 : 광공업생산동향, 충청지방통계청.

- 전년동월대비 주요업종별 증감(%)

[증가업종]

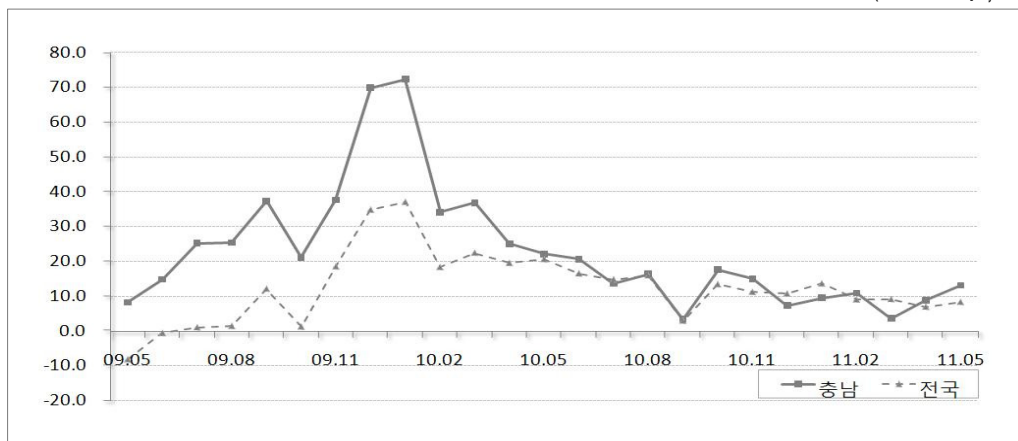
- 영상음향및통신(+18.6) : TV용LCD, 노트북용LCD, 기타모스비메모리 등
- 기계및장비(+29.9) : 감속기, 반도체조립장비, 반도체공정장비 등
- 의약품(+28.8) : 의약품
- 자동차(+12.0) : 대형승용차, 동력전달장치, 차체부품 등

[감소업종]

- 화학제품(-9.1) : 스티렌모너머, 폴리프로필렌, 저밀도에틸렌 등
- 비금속광물제품(-4.3) : 액정모니터유리, 흡관

전국 및 충남 산업생산지수 전년동월비

(2005=100.0, %)



[출하 동향]

- 5월 충남의 출하는 전년동월대비 14.4%, 전월대비 3.6% 각각 증가
 - 화학제품, 의료 및 정밀광학기기 등의 업종에서 감소하였으나, 영상·음향 및 통신, 기계 및 장비, 자동차, 제1차금속 등의 업종에서 증가

(2005=100.0, %)

구분	2010년		2011년				
	5월	12월	1월	2월	3월	4월 ^P	5월 ^P
출하지수	196.2	204.4	201.6	192.3	219.1	218.2	224.4
전년동월비	20.1	4.9	8.2	14.3	5.1	11.3	14.4
전월비	22.6	-4.3	4.6	7.1	-6.4	2.3	3.6

자료 : 광공업생산동향, 충청지방통계청

- 전년동월대비 주요업종별 증감(%)

[증가업종]

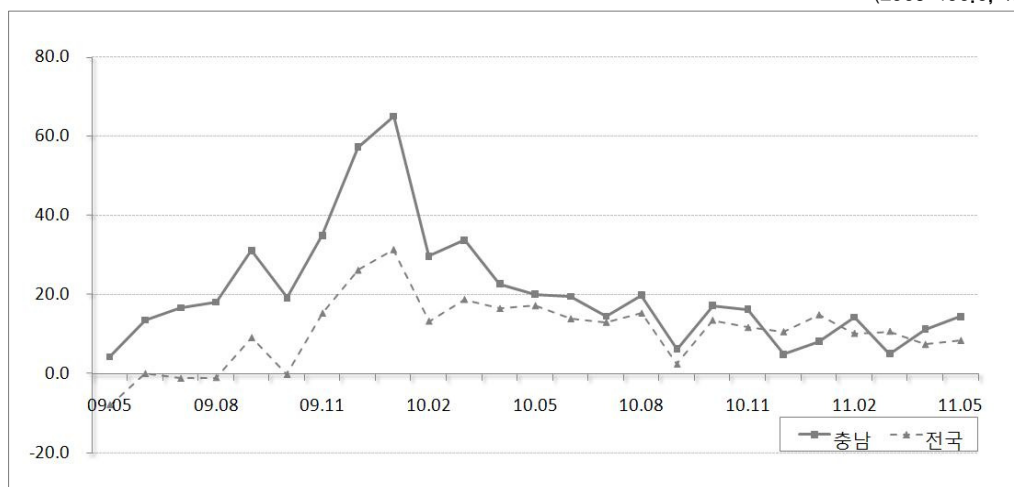
- 영상음향및통신(+15.5) : TV용LCD, 노트북용LCD, 기타모스비메모리 등
- 기계및장비(+26.0) : 감속기, 반도체공정장비, 반도체조립장비, 컨베이어 등
- 자동차(+20.3) : 대형승용차, 동력전달장치, 차체부품, 자동차내연기관 등
- 제1차금속(+22.6) : 열연대강, 빌렛, 주물, 철근 등

[감소업종]

- 화학제품(-6.4) : 스티렌모너머, 저밀도폴리에틸렌, 에틸렌 등
- 의료및정밀광학(-47.7) : 광선치료기, 무선원격조절기, 의료처치기구

전국 및 충남 출하지수 전년동월비

(2005=100.0, %)



[재고 동향]

- 5월 충남의 재고지수는 전년동월대비 34.8%, 전월대비 3.9% 각각 증가
 - 자동차, 화학제품 등의 업종에서 감소하였으나, 영상·음향 및 통신, 제1차금속, 섬유제품, 비금속광물제품 등의 업종에서 증가

(2005=100.0, %)

구분	2010년		2011년				
	5월	12월	1월	2월	3월	4월 ^P	5월 ^P
재고지수	155.5	182.4	214.3	207.9	204.1	200.5	209.6
전년동월비	19.3	52.3	71.9	54.0	46.1	38.3	34.8
전월비	6.1	9.8	13.4	-2.0	-2.6	0.4	3.9

자료 : 광공업생산동향, 충청지방통계청.

- 전년동월대비 주요업종별 증감(%)

[증가업종]

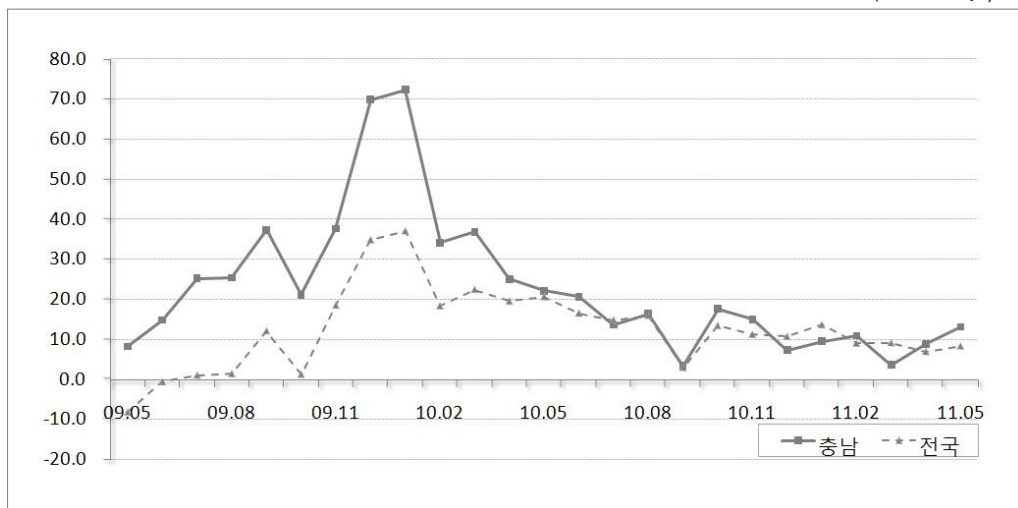
- 영상음향및통신(+138.3) : TV용LCD, 노트북용LCD, 방송용증폭기, 실리콘웨이퍼
- 제1차금속(+18.0) : 열연대강, 석도강판, 아연도강판, 칼라강판 등
- 섬유제품(+58.5) : 자동차용커버, 면사, 부직포, 타포린 등
- 비금속광물제품(+45.4) : 액정모니터유리, 차량용안전유리, 연마지 및 포 등

[감소업종]

- 자동차(-11.9) : 중형승용차, 자동차용내연기관, 조향장치
- 화학제품(-4.3) : 스티렌모너머, 프로필렌, 복합비료, 합성고무 등

전국 및 충남 재고지수 전년동월비

(2005=100.0, %)



3. 소비 · 물가

[소비]

- 5월 충남의 대형소매점 경상판매액은 121,238백만원으로 전월대비 8.7%, 전년동월대비 33.1% 각각 증가, 지수는 176.6 기록
- 내구재, 준내구재 및 비내구재의 증가로 인해 대형마트 경상판매액은 전월대비 12.0%, 전년동월대비 17.3% 각각 증가

[전월비 주요 상품군별 증감(%)]

- 내구재(+12.7) : 통신기기(+49.4), 가전제품(+16.4), 컴퓨터(+7.0)
- 준내구재(+24.1) : 운동·오락(+52.3), 가방(+40.6), 의복(+24.8)
- 비내구재(+7.9) : 서적·문구(+12.3), 화장품(+11.4), 음식료품(+6.9)

대형소매점 판매동향

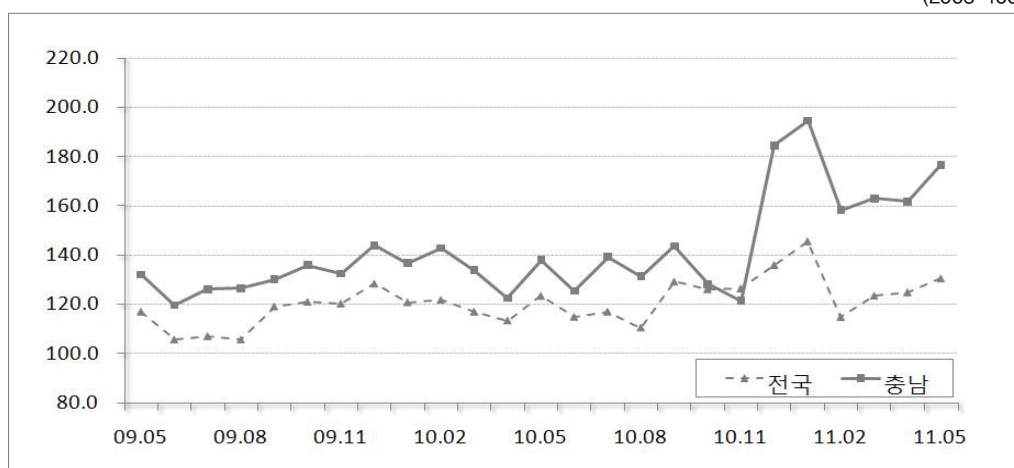
(경상금액, 단위 : 백만원)

구 분	2010년	2011년					증감률	
	5월	2월	3월	4월 ^o	5월 ^o		전년동월비	전월비
전 국	4,884,068	4,724,103	5,093,353	5,136,586	5,360,584		9.8	4.4
충 남								
대형소매점	91,106	108,755	112,386	111,521	121,238		33.1	8.7
대형마트	66,504	69,975	70,159	69,653	78,018		17.3	12.0

자료 : 대형소매점 판매동향, 충청지방통계청.

전국 및 충남 대형소매점 판매 지수

(2005=100)



주 : 대형소매점 불변지수.

[자동차 등록]

- 6월 충남의 자동차등록대수는 855,987대로 전월대비 0.3%(2,950대), 전년동월대비 5.0%(40,610대) 각각 증가
 - 차종별로는 전월대비 승합차(-0.1%), 특수화물(-0.1%)은 감소한 반면 승용차(+0.5%), 화물차(+0.1%) 등록대수는 증가
 - 전년동월대비 승합차(-0.5%)는 감소한 반면 승용차(+6.4%), 화물차(+2.1%), 특수화물차(+6.4%) 등록대수는 증가

충남지역 자동차 등록현황

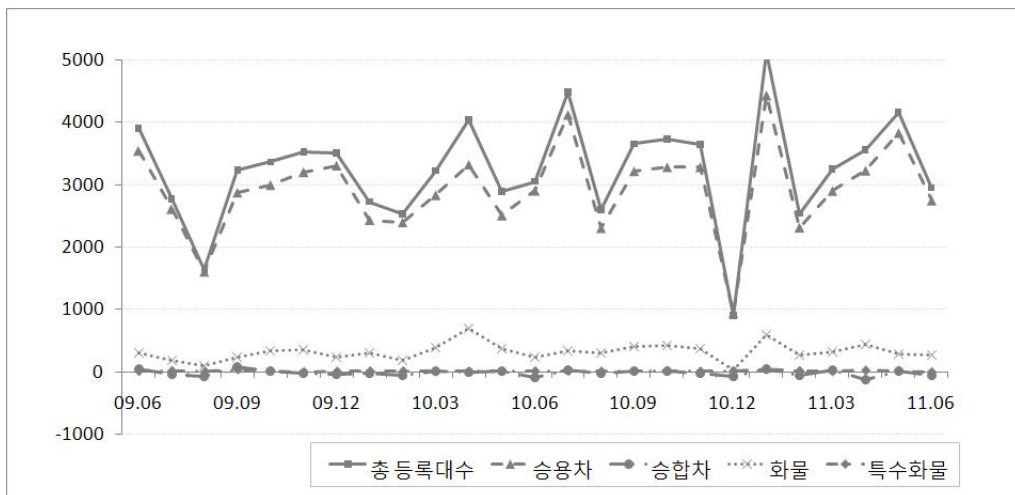
(단위 : 대)

구분	2010년	2011년					증 감	
	6월	3월	4월	5월	6월	전년동월차	전월차	
합계	815,377	845,308	848,873	853,037	855,987	40,610	2,950	
차종별	승용	570,488	597,321	600,551	604,388	607,137	36,649	2,749
	승합	50,479	50,416	50,292	50,310	50,243	-236	-67
	화물	191,838	194,869	195,308	195,599	195,870	4,032	271
	특수화물	2,572	2,702	2,722	2,740	2,737	165	-3
용도별	자가용	778,570	806,725	810,219	813,301	816,040	37,470	2,739
	관용	3,792	3,947	3,999	4,026	4,003	211	-23
	영업용	33,015	34,636	34,655	35,710	35,944	2,929	234

자료 : 시군별 자동차등록현황, 충청남도

충남지역 자동차 등록 추이

(전월차, 단위 : 대)



[물가]

- 6월 충남의 소비자물가지수는 121.3으로 전월대비 0.2%, 전년동월대비 4.4% 각각 상승
 - 농축산물(+11.1%), 공업제품(+6.1%), 집세(+3.3%), 공공서비스(+0.6%), 개인서비스(+3.0%) 등 주요 품목의 물가지수 전년동월대비 모두 상승
- 생활물가지수는 122.7로 전월대비 0.2%, 전년동월대비 4.0% 각각 상승
- 신선식품지수는 123.8로 전월대비 1.3% 하락, 전년동월대비 7.3% 상승
 - 신선어개, 신선과실은 전년동월대비 13.8%, 17.4% 각각 상승, 신선채소는 12.7% 하락

소비자 및 생활물가지수

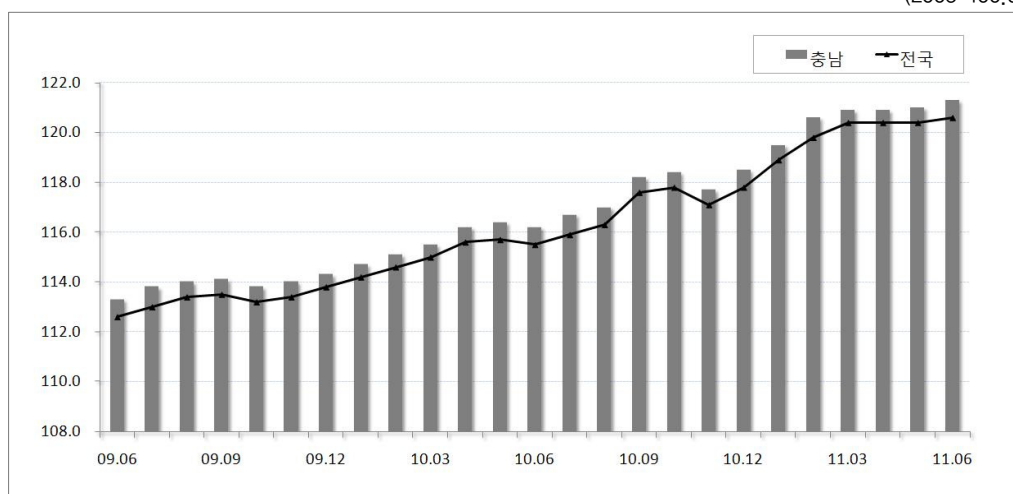
(단위 : 2005=100, %)

구분		2010년	2011년				증감률	
		6월	3월	4월	5월	6월	전년동월비	전월비
전국 소비자물가지수		115.5	120.4	120.4	120.4	120.6	4.4	0.2
충남 소비자물가지수		116.2	120.9	120.9	121.0	121.3	4.4	0.2
상품 상·하	상 품	117.7	126.3	126.1	125.6	126.0	7.1	0.3
	서비스	115.2	117.0	117.2	117.7	117.9	2.3	0.2
생활물가지수		118.0	123.1	123.0	122.5	122.7	4.0	0.2
신선식품지수		115.4	142.8	136.8	125.4	123.8	7.3	-1.3

자료 : 소비자물가동향, 충청지방통계청.

전국 및 충남 소비자물가지수

(2005=100.0)



4. 수출입

[수출입]

- 5월 충남의 수출은 반도체 및 석유제품 등의 증가세 지속으로 전년동월대비 12.2%, 전월대비 2.5% 각각 증가
 - 전년동월대비 12.2% 증가(50억28백만달러)하여 증가세 지속(+12.6%→+12.2%)
 - 반도체(+9.3%), 석유제품(+305.1%), 컴퓨터(+61.3%) 등이 증가세 지속에 기인
- 5월 충남의 수입은 원유 및 강반제품 등의 큰 폭 증가로 전년동월대비 44.3%, 전월 대비 4.1% 각각 증가
 - 원유(+77.4%), 강반제품(+100.7%) 등의 증가로 인해 전월대비 증가세 지속(+39.7%→+44.3%)

전국 및 충남의 수출입 현황

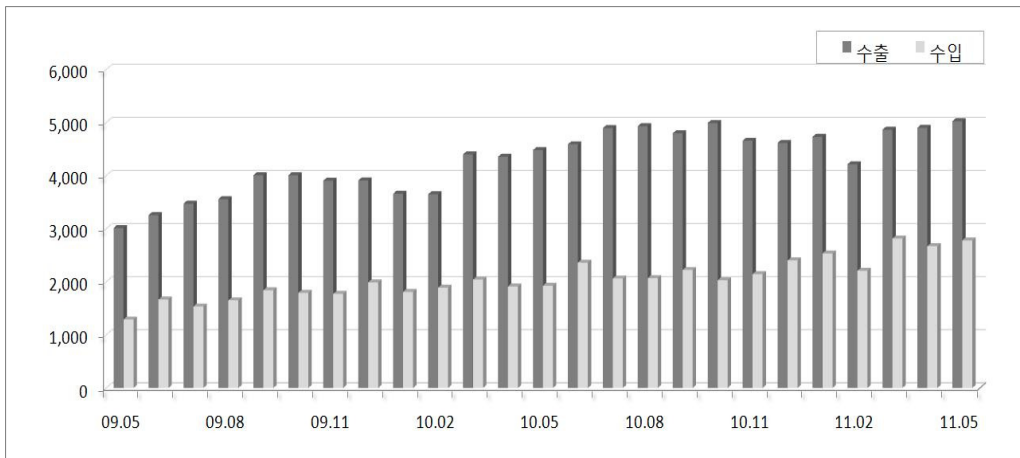
(단위 : 백만달러, %)

구분		2010년	2011년				증감률	
		5월	2월	3월	4월	5월	전년동월비	전월비
전국	수 출	38,888	38,479	48,045	48,598	47,581	22.4	-2.1
	수 입	34,854	36,319	45,464	44,060	45,399	30.3	3.0
	무역수지	4,034	2,160	2,581	4,538	2,182	-	-
충남	수 출	4,483	4,217	4,868	4,905	5,028	12.2	2.5
	수 입	1,928	2,211	2,816	2,672	2,781	44.3	4.1
	무역수지	2,555	2,006	2,052	2,233	2,247	-	-

자료 : 지역별 수출입, 무역통계, 한국무역협회.

충남의 수출입 추이

(단위 : 백만달러)



5월 품목별 수출액(금액기준)

(단위 : 백만달러, %)

구분	품목명	수출액	증 감 율		수출비중
			전년동월비	전 월 비	
	수출총액	5,028	12.2	2.5	100.0
1	반도체	1,493	9.3	1.9	29.7
2	평판디스플레이 및 센서	1,201	-20.9	1.4	23.9
3	석유제품	465	305.1	39.2	9.2
4	컴퓨터	214	61.3	7.0	4.3
5	합성수지	170	-0.9	-8.6	3.4

자료 : 지역의 품목별 수출입, 무역통계, 한국무역협회.

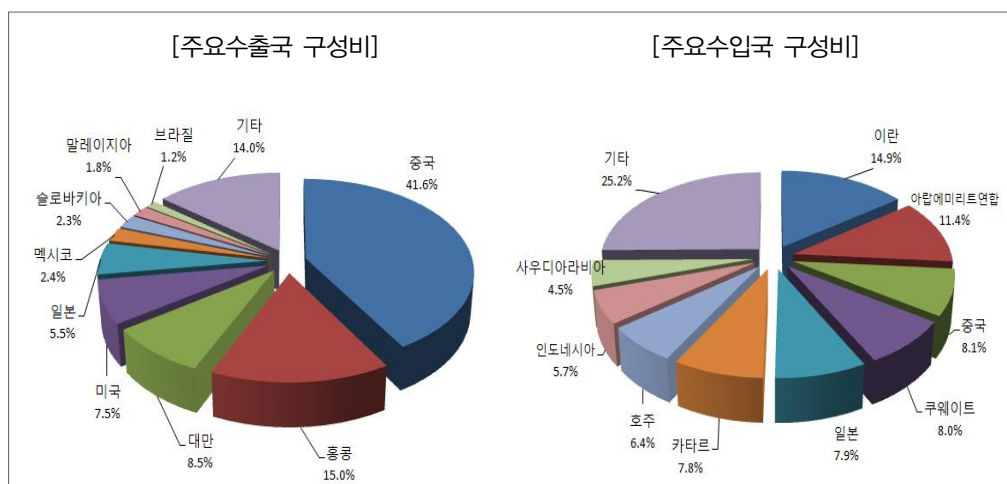
5월 품목별 수입액(금액기준)

(단위 : 백만달러, %)

구분	품목명	수입액	증 감 율		수입비중
			전년동월비	전 월 비	
	수입총액	2,781	44.3	4.1	100.0
1	원유	1,157	77.4	26.4	41.6
2	석유제품	380	26.0	0.8	13.7
3	석탄	298	62.6	-19.9	10.7
4	강반제품및기타철강제품	69	100.7	13.1	2.5
5	정밀화학원료	47	54.4	-4.1	1.7

자료 : 지역의 품목별 수출입, 무역통계, 한국무역협회.

5월 국별 수출입 현황



자료 : 지역의 국별수출입, 무역통계, 한국무역협회.

5. 고 용

[경제활동인구]

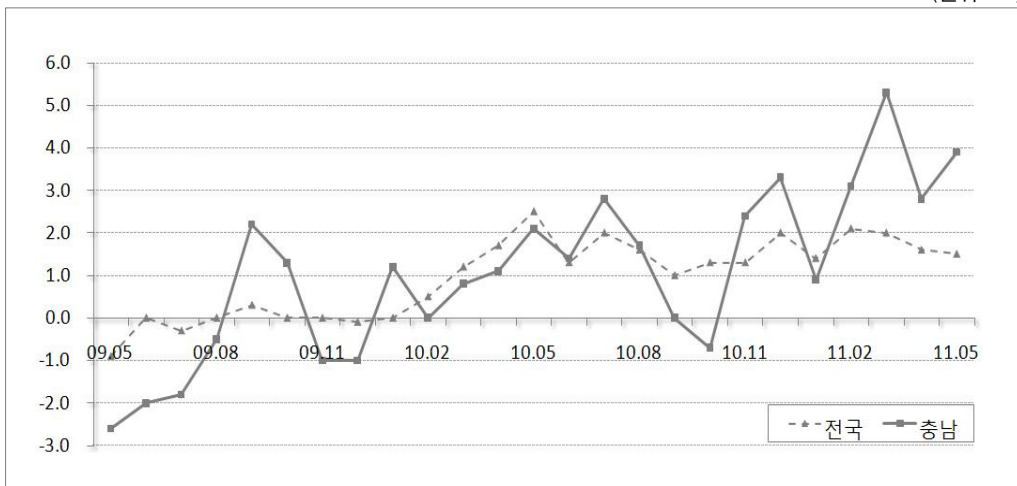
- 5월 충남의 15세이상인구는 전년동월대비 1.6%, 경제활동인구는 전년동월대비 5.8% 각각 증가
 - 15세이상 인구는 1,638천명으로 전년동월(1,610천명)보다 28천명(+1.7%) 증가
 - 경제활동인구는 1,064천명으로 전년동월(1,031천명)보다 33천명(+3.2%) 증가
- 경제활동참가율은 65.0%로 전년동월대비 0.9%p 상승
 - * 경제활동참가율(%) = (경제활동인구÷15세이상인구)×100

[취업자]

- 5월 충남의 취업자수는 1,046천명으로 전년동월대비 3.9%, 전월대비 2.9% 각각 증가
 - 사업·개인·공공서비스(+1.4%), 건설업(+10.2%) 부문은 증가한 반면, 도소매·음식숙박업(-4.9%), 전기·운수·통신·금융업(-1.4%) 부문의 취업자는 감소하였음

충남 및 전국의 월별 취업자 전년동월비

(단위 : %)



자료 : 충청지역 고용동향, 충청지방통계청

[실업률]

- 5월 충남의 실업자는 18천명으로 전년동월(25천명)대비 7천명 감소하였으며, 실업률은 전년동월(2.5%)대비 0.8%p 감소한 1.7%

6. 금 융

[수신]

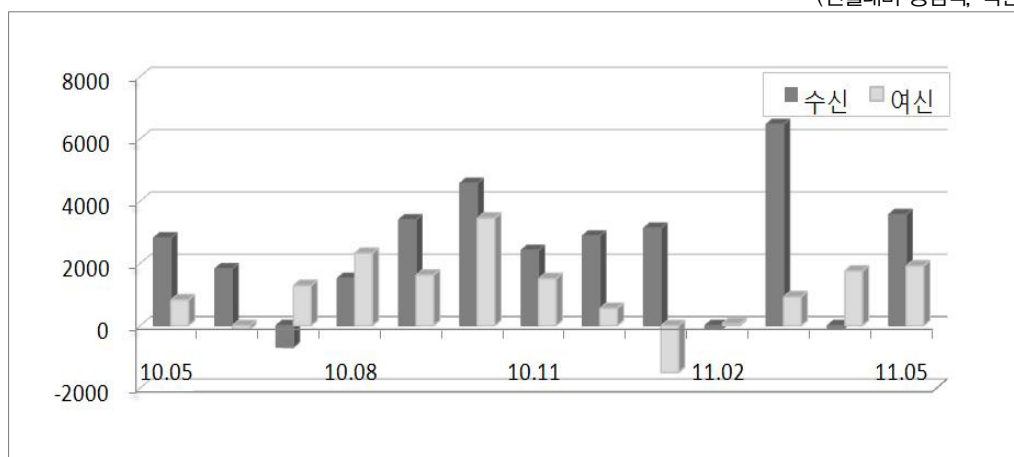
- 5월말 충남의 수신잔액은 예금은행 15조 8,104억원, 비은행기관 28조 7,418억원으로 충남지역 금융기관 총 수신잔액은 44조 5,522억원 기록
 - 예금은행 : 거치·적립식예금의 증가폭이 축소되었으나 수시입출식예금이 증가로 전환되어 전월에 비해 증가폭 확대 [4월 +923억원 → 5월 +3,343억원]
 - 비은행기관 : 상호금융 및 새마을금고의 수신 감소폭이 축소되었으며 주식형펀드로 자금이 순유입되어 자산운용사의 감소폭이 축소되어 수신 증가로 전환 [4월 -994억원 → 5월 +219억원]
 - 총 수신증감액 : 4월 -71억원 → 5월 +3,562억원

[여신]

- 5월말 충남의 여신잔액은 예금은행 23조 721억원, 비은행기관 15조 5,414억원으로 충남지역 금융기관 총 여신잔액은 38조 6,135억원 기록
 - 예금은행 : 미곡종합처리장(RPC)에 대한 재정자금대출상환, 신용대출 등 기타대출이 늘어나면서 여신 증가세 지속 [4월 +983억원 → 5월 +856억원]
 - 비은행기관 : 상호금융 및 새마을금고 여신이 증가폭 확대됨에 따라 비은행기관 여신 증가세 지속 [4월 +769억원 → 5월 +1,058억원]
 - 총 여신증감액 : 4월 +1,752억원 → 5월 +1,914억원

금융기관 여수신 추이

(전월대비 증감액, 억원)



자료 : 금융기관여수신동향, 한국은행 대전충남본부.

[어음부도]

- 5월 충남의 부도율은 0.12%로, 전월대비 0.02%p 상승
 - 지역별로는 천안 0.21%, 홍성 0.04%, 논산 0.06%, 공주 0.11%, 서산 0.00% 기록

충남지역 어음부도율

(단위 : %, %p)

구분	2010년		2011년				증감	
	연중	5월	2월	3월	4월	5월	전월대비 등락	전년동월대비 등락
충 남	0.17	0.19	0.17	0.87	0.10	0.12	0.02	-0.07
천 안	0.19	0.25	0.09	1.39	0.17	0.21	0.04	-0.04
홍 성	0.33	0.26	0.92	0.43	0.10	0.04	-0.06	-0.22
논 산	0.20	0.25	0.08	0.05	0.00	0.06	0.06	-0.19
공 주	0.02	0.10	0.00	0.36	0.00	0.11	0.11	0.01
서 산	0.05	0.05	0.01	0.00	0.00	0.00	0.00	-0.05

자료 : 대전·충남지역 어음부도 동향, 한국은행 대전충남본부.

- 5월 중 부도금액은 14억 2천만원으로 전월보다 2억 4천만원 증가
 - 제 조 업 : 4월 8억 2천만원 → 5월 7억 4천만원
 - 건 설 업 : 4월 0원 → 5월 5억원
 - 서비스업 : 4월 3억 5천만원 → 5월 1억 6천만원
- 5월 중 부도업체수는 0개로 전월(1개)보다 감소

업종별 부도금액 및 부도업체수

(단위 : 억원, 개)

구분		2010년		2011년			증감	
		5월	12월	3월	4월	5월	전년동월비	전월비
부 도 금 액	제조업	7.1	8.0	145.3	8.2	7.4	0.3	-0.8
	건설업	0.9	2.0	1.0	0.0	5.0	4.1	5.0
	서비스업	13.4	4.1	6.9	3.5	1.6	-11.8	-1.9
	기타	1.2	1.2	0.0	0.1	0.2	-1.0	0.1
	합계	22.6	15.3	153.2	11.8	14.2	-8.4	2.4
부 도 업 체 수	제조업	1	0	0	0	0	-1	0
	건설업	0	1	0	0	0	0	0
	서비스업	2	1	0	1	0	-2	-1
	기타	1	0	0	0	0	-1	0
	합계	4	2	0	1	0	-4	-1

자료 : 대전·충남지역 어음부도 동향, 한국은행 대전충남본부.

[신설법인수]

- 5월 충남의 신설법인수는 167개로 전월(182개)보다 15개 감소

7. 건설 · 부동산

[건축허가 및 착공]

- 5월 충남의 건축허가면적은 723,947㎡로 전월대비 21.9%, 전년동월대비 22.4% 각각 증가
 - 5월 허가면적 구성비 : 주거용(28.7%), 공업용(25.2%), 상업용(17.4%) 등

건축허가면적

(단위 : ㎡)

구분	2010년	2011년					증감률	
	5월	2월	3월	4월	5월	전년동월비	전월비	
건축허가	591,696	403,350	610,148	593,974	723,947	22.4	21.9	
주거용	107,737	97,222	140,962	164,987	207,651	92.7	25.9	
상업용	100,481	70,921	138,597	104,186	125,688	25.1	20.6	
농수산용	78,177	31,511	46,901	63,152	49,716	-36.4	-21.3	
공업용	196,653	161,142	211,298	172,106	182,288	-7.3	5.9	
기 타	108,648	42,554	72,390	89,543	158,604	46.0	77.1	

자료 : 건축허가 현황, 국토해양부(국토해양통계누리).

- 5월 충남의 건축착공면적은 700,162㎡로 전월대비 3.4% 감소, 전년동월대비 14.9% 증가
 - 5월 착공면적 구성비 : 공업용(30.4%), 상업용(27.1%), 주거용(22.5%) 등

건축착공면적

(단위 : ㎡)

구분	2010년	2011년					증감률	
	5월	2월	3월	4월	5월	전년동월비	전월비	
건축착공	609,255	358,003	700,517	724,923	700,162	14.9	-3.4	
주거용	97,332	67,919	252,026	278,803	157,476	61.8	-43.5	
상업용	68,621	66,634	96,681	103,106	189,697	176.4	84.0	
농수산용	75,699	37,168	68,476	58,670	44,384	-41.4	-24.3	
공업용	251,258	27,932	198,839	181,276	212,889	-15.3	17.4	
기 타	116,345	58,350	84,495	103,068	95,716	-17.7	-7.1	

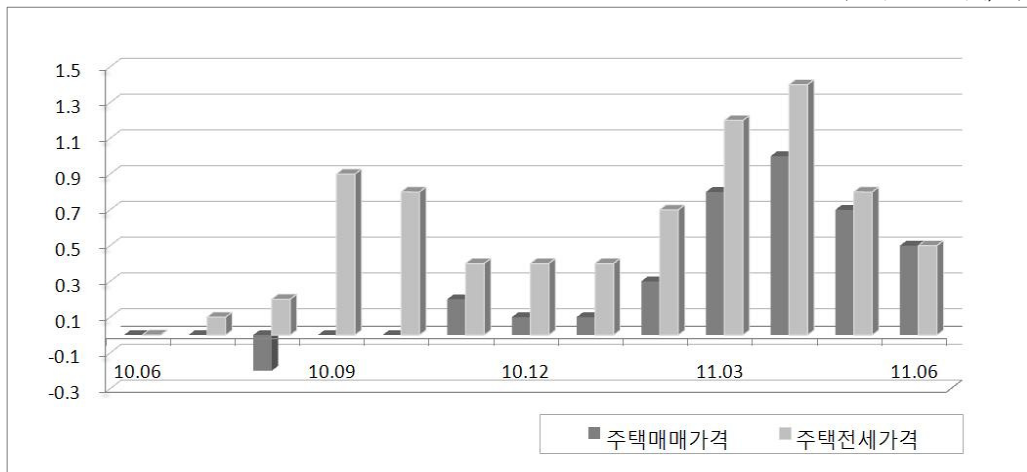
자료 : 건축착공 현황, 국토해양부(국토해양통계누리).

[주택 매매가격 및 전세가격]

- 2011. 6월 충남의 주택매매가격은 전년동월대비 3.6%, 전월대비 0.5% 각각 상승
 - 부동산 경기침체 지속되고 있으나 계절적 비수기의 영향으로 상승폭이 다소 축소
 - 매매가격 주요 상승지역은 논산(+0.7%), 천안 서북구(+0.6%) 지역이며, 단독·연립주택은 전월에 비해 소폭 하락
- 2011. 6월 충남의 주택전세가격은 전년동월대비 8.1%, 전월대비 0.5% 각각 상승
 - 물량부족 현상이 지속되고 부동산 가격상승에 대한 기대감이 줄어들어 수요가 증가하여 상승세 지속
 - 전세가격 주요 상승지역은 천안 서북구(+0.8%), 논산(+0.7%) 지역이며, 아파트 및 단독·연립주택 모두 상승세 지속

주택매매가격 및 주택전세가격 증감률

(단위 : 전월대비, %)

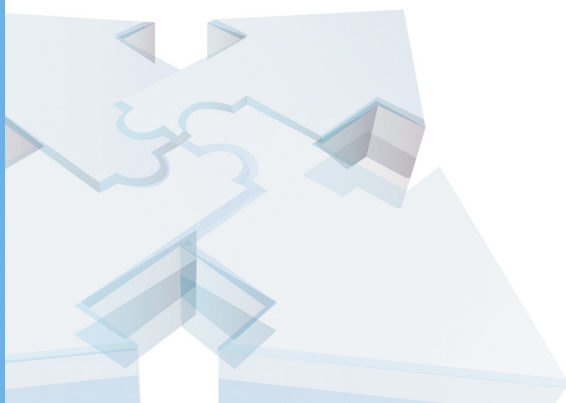


자료 : 월별 주택 가격동향, 국민은행.



Chungnam Economic Trends

경제일지



충남경제일지

['11.6.13] 수도권 규제완화와 충청의 대응전략 세미나

- 충남발전연구원 등 충청권 3개 시도 연구원 주관으로 충남지방공무원교육원에서 130여 명이 참석한 가운데 수도권 규제완화와 충청의 대응전략 세미나 개최

['11.6.13] 금산세계인삼엑스포 “범도민지원협의회” 출범

- 금산 다락원에서 2011 금산세계인삼엑스포(9.2~10.3)의 성공적 개최를 위해 전영한(충청남도새마을협의회 회장) 협의회장을 비롯한 각계 대표자 645명을 8개 분과 위원회로 나누어 구성
- 협의회는 관람객 유치 홍보, 도민의 자발적 참여 분위기 조성 및 역량결집, 바가지 요금 근절을 위한 캠페인, 행사장 관람 질서유지, 주변 관광지에 대한 교통안내, 지역특산물 판촉활동 등의 역할 수행
 - ※ 회장 : 전영한(충남새마을협의회 회장), 고문 : 이인구(계룡건설 명예회장), 부회장 : 변평섭(충남역사문화연구원장), 유태식(대둔그룹 회장), 한창숙(충남새마을협의회 명예회장), 임동규(한국자유총연맹 충남지회장), 전해철(성균관유도회 충남본부회장), 차광규(충남정책서포터즈 회장), 김한국(태안문화원장)

['11.6.14~6.20] 중국 헤이룽장성과 우호교류협정 양해각서 체결

- 충남도 구본충 행정부지사 중국 동북3성 순방에서 헤이룽장성과 행정·경제·문화·예술·농업·대학 분야 등의 우호교류협정 양해각서를 체결하고, 우호교류단체인 지린성과 청소년 문화예술 교류협정 체결

['11.6.16~6.17] 제41회 충남공예품대전, 제13회 충남 관광기념품공모전

- 충남공예품대전 대상에 ‘연과 오방색 조각보의 어울림’(주경자)과 충남관광기념품 공모전 대상에 ‘전돌마우스’(박봉규)를 선정
- 제41회 충남 공예품대전 : 총 97종 664점 중 39점의 우수공예품 선정
- 제13회 충남 관광기념품공모전 : 총 67종 524점 중 30점의 우수 관광기념품 선정
 - ※ 「연과 오방색 조각보의 어울림」 : 서천의 전통특산물인 천연 한산모시를 이용하여 만든 전통연과 오방색 조각보를 규방공예의 씬솔로 엮어 아름답고 멋스럽게 제작
 - ※ 「전돌마우스」 : 백제 전돌 8문양을 응용하여 나무의 부드러운 느낌을 살려 정교하게 입체 조각한 후 마우스 표면에 부착

['11.6.20] 2011 하반기 물가안정대책 보고회

- 도청 대회의실에서 도와 시·군 관련 공무원 등 27명이 참석한 가운데 서민 생활 안정을 위한 물가관리 추진상황 최종 점검
- 하반기 지방공공요금 안정기조 유지, 과다·불합리한 개인서비스요금 인상의 인하·환원 조치, 피서철 바가지요금 근절 등 논의

['11.6.21] 수도권 이전기업 40개 기업과 투자유치 협약 체결

- 수도권 기업인 (주)운영 등 40개 기업이 천안·보령·아산·청양·예산·당진으로 이전
- 천안시 성환읍 일원 풍세산업단지, 보령시 청소농공단지, 아산시 도고농공단지, 청양군 스틸테크노산업단지, 예산군 예산 및 예당산업단지, 당진군 신평면 일원에 2016년까지 3,893억원 투자하여 5,566억원의 생산유발과 4,886명 고용 유발효과

['11.6.21] 충남 문화산업 활성화 및 소통을 위한 워크숍

- 충남도와 충남문화산업진흥원(원장 설기환) 주관으로 공주시 사곡면 전통불교 문화원에서 충남 문화산업 관계자 등 50여명이 참석하여 도와 유관기관간 주요 업무 추진상황을 공유하고 개선방안 모색

['11.6.21] 충청권 경제포럼 출범

- 충남경제종합지원센터(천안)에서 3개 시도지사 및 경제포럼 대표 등 200여명이 참석한 가운데 출범식과 기조연설 및 주제발표, 토론 등 진행

['11.6.23] 제3회 충남 우수 중소기업과 함께하는 일자리박람회

- 충청남도과 대전·충남지방중소기업청 공동 주관으로 천안·아산 KTX역내 여행센터 앞에서 도내 12개 우수기업이 참가하여 사무, 기술, 기능, 생산 직종 200여명을 채용하기 위한 구직자-중소기업 간 1:1 면접 및 상담 등 진행

['11.6.23] 농식품 문화디자인 업무협약 체결

- 충남문화산업진흥원(천안 불당동)에서 도와 충남문화산업진흥원, 보령·홍성 양돈 클러스터사업단, 홍성 백년대계 한우클러스터사업단과 업무협약 체결

['11.6.23] (초)광역경제권 연계협력사업 2개 과제 선정

- 2011년 지식경제부 (초)광역경제권 연계협력사업으로 ‘가축질병제어를 위한 바이오 시큐리티 시스템(Bio Security System) 개발’과 ‘리튬이온전지 부품소재 국산화’ 등 2개 과제 선정
 - ※ 가축질병제어개발 : 충남-경북-강원도가 연계·협력, 세부과제는 바이오제제(면역력 강화)개발, 고신뢰성 진단제품 개발, 질병감시 및 조기대응 시스템구축을 위한 실시간 모니터링시스템 개발 등
 - ※ 리튬이온전지 부품소재 국산화 : 충남-충북-대전시가 연계·협력, 세부과제는 핵심부품 국산화, 배터리 관리시스템 및 팩 기술개발, 고출력 리튬전지 핵심소재 기술개발 등

['11.6.27] 충남 노사민정협의회 개최

- 아산시청 상황실에서 안희정 충남도지사 주재로, 복기왕 아산시장과 유성기업 노사 대표, 박민숙 민주노총 전국보건의료산업노동조합 대전충남지역본부장을 비롯한 노사민정 위원 등 30여명이 참석한 가운데 유성기업 노사분규 해결방안과 지역의 노사안정방안에 대해 협의

['11.6.27] 「충남 테크비즈 존」 개소

- 충남도와 충남테크노파크는 ‘新 산·학·연·관 파트너십 구축’의 하나로 KTX 천안 아산역 2층의 200m²의 공간(회의실 2개소, 전시관, 사무실)에 기업-기술의 ‘상설 만남의 장’을 운영
- 충남테크비즈존은 기업과 대학, 연구기관, 지방자치단체 등이 정보를 공유하고 네트워크를 확산하며, 기술을 교류할 수 있도록 만남의 장을 운영하고, 사업·기술·시책설명회 등을 개최

['11.6.27] 충남 디스플레이산업 발전 포럼

- KTX 천안아산역사 2층 충남테크비즈존에서 충남 디스플레이산업을 주제로 대·중 소기업 동반성장을 위한 ‘지역산업 발전 포럼’ 개최
- 이후 분기마다 2차 전지와 자동차, 철강, 석유화학 등 충남 주력산업을 주제로 중소협력사와 전문가, 지원기관 관계자 등이 참여하는 포럼 개최

['11.6.29] 충남동반성장협의회 5개 분과위원회 발족

- 분과위원회는 전자, 자동차, 철강, 석유화학 등 충남의 주력산업과 건설분야를 포함한 총 5개 위원회로 구성하고, 대·중소기업 동반성장 협약(안) 협의
- 동반성장 협약(안)은 충청남도의 조력자로서의 지원사항, 대기업의 동반성장을 위한 지원사항(공정거래 보장, 대금지급 조건 개선 등), 협력사의 동반성장을 위한 협력사항 등이 포함
- ※ 참여 대기업은 삼성전자(주), 삼성SDI(주), 삼성모바일디스플레이(주), 현대자동차(주), 동부제철(주), 삼성토탈(주) 등

['11.7.1] 충남 도시가스 소비자요금 인하

- 7월 1일 사용분부터 도시가스 평균공급비용이 제1권역(천안, 아산 등 중부도시가스사 공급지역)은 m³당 2.23원 인하되며, 제2권역(서산, 당진 등 서해도시가스사 공급지역)은 m³당 2.43원 인하
- ※ 용도별 평균공급비용 : 제1권역은 85.27원/m³, 제2권역은 61.58원/m³
- 주택용 사용가 기준 중부권역 월 223원, 서해권역 243원의 가계 경감과 산업체 에너지비용 연 20억 절감효과 기대

['11.7.4] 충남대병원 및 호텔·물류기업과 투자유치 양해각서 체결

- 서울 하얏트 호텔에서 충남대학교병원, (주)동부익스프레스, (주)대우로지스틱스, 비아이디씨(주), 선진통운(주), (주)유성티앤에스, (주)한진과 호텔투자기업인 (주)H.T.C와 황해경제자유구역 송악지구에 충남대학교병원 제2병원 건립 등 3,000억원 규모의 투자양해각서(MOU) 체결

['11.7.6] 제3차 충청남도 종합계획 중간보고회

- 도청 대회의실에서 정책자문교수단과 도 실·국장, 16개 시·군, 충남발전연구원 연구진 등 50여명이 참석한 가운데 '제3차 충청남도 종합계획 재수정계획(2011-2020)'과 2020년 충남의 장기 비전 계획을 논의
- 저탄소 녹색성장과 초광역·광역·기초생활권계획 등 새로운 지역개발정책과 국제 과학비즈니스벨트와의 연계 등 내발적 발전전략 구현

※ 북부권 : 환황해경제권의 생산·교역 거점으로 항만·철도망·도로망과 물류·유통기능 확충

서해안권 : 환황해권 교역의 전진기지과 해양휴양·관광의 메카

내륙권 : 국가·지방 중추행정, 백제문화권과 내포문화권을 연계해 역사·문화·녹색 관광벨트

금강권 : 역사·문화관광, 생명·정보산업, 도농 복합 생활공간으로 육성

['11.7.7] 충남형 강소기업 30개사 선정

- 10개 시·군 47개 업체로부터 신청을 받아 재무성과 기술, 해외경쟁력, 경영능력, 일자리 창출 등 23개 항목에 대한 평가를 실시하여 30개 업체를 선정
- 2017년까지 창업 및 경쟁력강화자금 24억원과 혁신형자금 10억원, 경영안정자금 6~10억원을 지원하고, 기술·인력 지원, 국내·외 전시·박람회 참가 우대, 특허 지원, 경영컨설팅 등 지원

※ 천안(큐에스아이, 삼동산업, 성진하이테크, 에프엔에스테크, 태성전장, 신라정밀, 케이원 전자, 두선, 에나인더스트리, 대일공업, 벨금속공업, 대영오앤이), 보령(동방침구 제작소), 아산(KB오토시스, 디바이스이엔지, 한일산업, 엠파워, 자원), 논산(유피씨, 프렉코), 홍성(동신포리마, 세림산업), 예산(비츠로셀, 녹수, 고려비엔피, 신호인더스트리), 당진(대하, 현대호이스트, 광성기업, 아하애텍)

['11.7.11] 논산2 일반산업단지 준공

- 논산시 성동면 원남리·원북리·정지리 일원에(15만 3천평)에 510억원을 투입하여 삼광유리공업(주) 등 11개 업체가 분양을 완료하였고, 고용창출 1,320명, 부가가치 생산액 1,192억원, 연간 매출액 3,037억원, 연간 200억원의 지방세수 등 효과 기대
- 식료품, 섬유제품, 펄프·종이 및 종이제품, 인쇄 및 기록매체 복제, 화학물질 및 화학제품, 고무제품 및 플라스틱, 비금속 광물제품, 1차금속, 기타기계 및 장비 등 9개 업종이 입주할 예정

['11.7.13] (주)포스코 P&S와 투자유치 협약 체결

- (주)포스코P&S는 서산일반산업단지(35만9천㎡)에 2013년까지 5,000억원을 투자하여 알루미늄 압연공장 설립
- 향후 3년간 5천억원(전국 1조 2,790억원)의 생산 유발효과와 2,943억원(전국 5,000억원) 부가가치 유발효과 및 6,100명(전국 9,400명)의 고용 유발효과 전망

['11.7.13] 2011년 충남형 사회적 기업 28개 추가 선정

- 신청기업 44개를 대상으로 조직형태, 사회적목적 실현, 정관 및 규약, 이익의 사회 환원 등 인증요건을 심사하여 '충남 사회적기업 육성위원회'에서 최종 선정
- 지정된 업체는 7월중 일자리창출사업 참여 공모를 통해 향후 1년간 기업당 최대 10명의 일반근로자 및 전문인력 인건비, 사업주 부담 4대 사회보험료 등 지원
 - ※ 월산리영농조합, (주)좋은마음, (주)양원농장농업회사, (주)천안주거복지센터, 한길코리아(주), (주)유룩스, 농업회사법인(주) 참사랑식품, (주)희망나눔, 농업회사법인 인덕애프렌디(주), 한밤에코에너지(주), (사)아산우리가족상담센터 사업단 일념, 농업회사법인 산야원(주), (사)해미읍성 역사보존회, (주)갈끄미, 공골식품영농조합, 바랑산영농조합, (주)좋은마음, (사)한옥체험업협회, 생명의고향영농조합, (주)위타연, 장항항만농어조합, 월산리영농조합, 지성영농조합, (주)농촌생활목공센터, 전통예술단 혼, 칠갑산국사봉영농조합, 약초밭상영농조합, (주)행복한마을, 행복한가정만들기 운동본부상담실, (주)더부러

['11.7.18~7.19] 2011년 지역고용정책 워크숍

- 고용노동부 주최로 부여군 롯데부여리조트에서 충청권(대전·충북·충남) 고용센터 및 지자체 담당자, 특화·패키지·포럼 담당자 등 100여 명이 참석하여 지역맞춤형 일자리창출 지원사업 및 지역고용사업 홍보전략 방안에 대해 토론

['11.7.22] 제2차 시도 경제협의회 및 제4차 고용정책 조정회의

- 기획재정부 주관으로 기획재정부 대회의실에서 16개 시도 부시장·부지사가 참석하여 2011년 하반기 경제정책 방향 및 내수활성화 방안 등에 대해 토론
- 고용노동부 주관으로 정부 중앙청사 대회의실에서 2011년도 지역맞춤형 일자리창출사업 우수사례 발표 및 제2차 재정지원 일자리사업 효율화 방안 등에 대해 토론

주요 민간 경제연구소 경제리포트

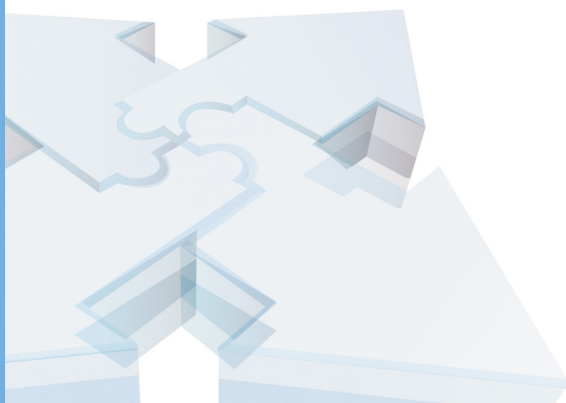
- 삼성경제연구소(CEO 인포메이션) : <http://www.seri.org>
 - 소셜미디어가 여는 새로운 정책환경
 - 기업 사회공헌의 본질 : SPIRIT
 - 두뇌공장 중국, 한국을 추월하다
 - 트랜스포머의 조건 : 글로벌 기업의 변신사례
- 현대경제연구소(VIP 리포트) : <http://hri.co.kr>
 - 창조경영의 최근 현황 및 시사점
 - 산업의 허리, 한국 하이테크 부품산업의 10년 평가
 - 산업 경기 경착륙 가능성에 대비해야 한다
 - 과학기술강국 발목 잡는 코리안 패러독스
 - 스마트 콘텐츠 시장 성공전략
- LG경제연구소(ERI 리포트) : <http://www.lgeri.com>
 - Top Line에 기여하는 HR
 - 한국 소비자들의 7가지 라이프 스타일
 - 장기적인 물가압력, 경제구조 변화 요구한다
 - 근본대책 마땅찮은 남유럽 위기, 세계 경제 위기의 불씨
- 산업연구원 : <http://www.kiet.re.kr>
 - 대덕특구와 추가 지정 특구의 연계발전방안
 - 최근 10년간 제조 중소기업의 기업규모별 발전 특성과 정책적 시사점
 - 한·미·일 서비스 무역구조 비교분석과 시사점
- 한국은행 : <http://www.bok.or.kr>
 - 최근 글로벌 불균형 축소 논의의 주요내용
 - 잠재 부실 중소기업의 현황 및 특징
 - 국제유가 충격이 경기불황을 심화시키는가?
- 대한상공회의소 : <http://www.korcham.net>
 - 중국 진출 국내기업의 경영성과 및 애로실태 조사
 - 2011년 세제 개선 100대 과제 건의
 - 우리 기업의 한-EU FTA 활용전략 연구
 - 2011년 하반기 산업기상도 조사
 - 국내 물류기업의 해외시장 진출현황 및 애로실태 조사

※ 상세한 내용은 해당 기관 홈페이지를 참조하세요.



Chungnam Economic Trends

경제지표



1. 국내 주요 경제지표

구 분	단 위	2005	2006	2007	2008	2009
국내총생산 (GDP) ¹⁾	억달러	8,447	9,511	10,493	9,309	8,329
GDP 성장률 ²⁾	%	16.9	12.6	10.3	△11.3	△10.5
국민총소득 (GNI) ¹⁾	억달러	8,439	9,525	10,512	9,379	8,372
GNI 성장률 ²⁾	%	16.5	12.9	10.4	△10.8	△10.7
1인당 GNI ¹⁾	달러	17,531	19,722	21,695	19,296	17,175
경제성장률	%	4.0	5.2	5.1	3.1	△0.9
산업구조						
농림어업	%	3.3	3.2	2.9	2.7	2.6
광공업		27.8	27.4	27.5	28.1	28.0
전기가스·수도사업		2.3	2.3	2.2	1.3	1.8
건설업		7.6	7.5	7.4	7.0	6.9
기타 서비스업		59.0	59.7	60.0	60.8	60.7
제조업 평균가동률	%	79.7	80	80.1	77.5	74.6
취업자	천명	22,856	23,151	23,433	23,577	23,506
농림어업	%	7.9	7.7	7.4	7.2	7.0
광공업		18.1	17.6	17.2	16.9	16.4
건설업		7.9	7.9	7.9	7.7	7.3
기타 서비스업		65.7	66.5	67.2	67.9	69.3
실업률 (ILO기준)	%	3.7	3.5	3.2	3.2	3.6
경상수지		14,981	5,385	5,876	△6,406	40,418
상품수지 (FOB)	백만 달러	32,683	27,905	28,168	5,994	54,381
서비스수지		△13,658	△18,961	△19,768	△16,734	△16,973
소득수지		△1,563	534	1,003	5,107	3,741
경상이전수지		△2,482	△4,093	△3,527	△773	△731
수출액	억달러	2,844	3,254	3,715	4,220	3,635
수입액		2,612	3,094	3,568	4,352	3,231
총저축률	%	32.1	30.8	30.8	30.5	30.0
민간비중	%	22.5	20.8	20.2	21.2	23.3
정부비중		9.8	10.0	10.6	9.3	6.7
총자본형성	십억원	256,866	268,216	277,729	277,773	236,001
최종소비지출	%	67.7	69.0	69.1	70.0	70.3
민간비중	%	53.8	54.5	54.4	54.7	54.3
정부비중		13.9	14.5	14.7	15.3	16.0
생산자물가상승률	%	2.1	0.9	1.4	8.6	-0.2
소비자물가상승률	%	2.8	2.2	2.5	4.7	2.8

주 : 1) 당해년 경상가격 2) 2000년 기준년가격.

자료 : 한국은행(www.bok.or.kr), 통계청(www.kosis.kr), 한국무역협회(www.kita.net).

일 경제지표 (2011.7.1기준)

금리

구 분	'09말	'10말	'11.6말	6.29	6.30	7.1	전일비	'10말비
콜금리(1일),%	2.01	2.49	3.03	3.26	3.28	3.26	△0.02	0.77
CD(91일),%	2.86	2.80	3.46	3.57	3.57	3.57	0.00	0.77
국고채(3년),%	4.41	3.38	3.59	3.77	3.76	3.77	0.01	0.39
국고채(5년),%	4.92	4.08	3.87	4.01	4.01	4.03	0.02	△0.05
회사채(3년, AA-),%	5.53	4.27	4.33	4.50	4.49	4.50	0.01	0.23
외국인채권순매수(상장, 억원)	707	△1,488	3,043	7,553	4,447	-	△3,106	5,935

주가

구 분	'09말	'10말	'11.6말	6.29	6.30	7.1	전일비	'10말비
KOSPI지수	1,682.77	2,051.00	2,142.47	2,094.42	2,100.69	2,125.74	1.19%	3.64%
·거래대금(억원, 일평균)	42,856	53,969	92,132	58,934	63,969	67,848	3,879	13,879
KOSDAQ지수	513.57	510.69	484.54	476.57	479.55	484.11	0.95%	△5.20%
외국인 순매수(억원, 기간중)	301,051	39,023	△24,675	△9,085	△7,258	1,745	9,003	

※ 기간중 : '09말('09.1.1~12.31), '10말('10.1.1~12.31), '11.6말('11.1.1~1.31), 7.1('11.7.1~7.1).

환율

구 분	'09말	'10말	'11.6말	6.29	6.30	7.1	전일비	'10말비
₩/US(종가)	1,164.50	1,134.80	1,096.70	1,071.20	1,071.50	1,065.00	+0.61	+6.55
선물환(NDF, 1개월물)	1,165.90	1,137.00	1,098.80	1,073.50	1,073.60	1,067.50	+0.57	+6.51
₩/¥100	169.47	170.43	167.53	164.76	165.07	164.07	+0.61	+3.88
¥/US\$	1,264.52	1,393.59	1,325.64	1,312.26	1,314.08	1,306.11	+0.61	+6.70
US\$/EUR	92.09	81.43	82.73	81.63	81.54	81.54	0.00	△0.13
CNY/US\$	1,4325	1,3233	1,4149	1,4852	1,4835	1,4792	△0.29	+11.78

※ '10년 평균 환율 : (₩/US\$) 1,156.3원, (₩/¥100) 1,320.6원.

※ '11년 평균 환율('11.1.1~현재) : (₩/US\$) 1,101.0원, (₩/¥100) 1,343.4원.

※ 전일비(%) 및 '10말비(%)에서 절상절하는 대미통화 기준(+는 절상, △는 절하).

국제금리 · 주가 · 가산금리

구 분	'09말	'10말	'11.6말	6.29	6.30	7.1	전일비	'10말비
LIBOR(3월, \$)	0.25	0.30	0.25	0.25	0.25	0.25	0.00	△0.05
T/NOTE(10년물)	3.83	3.29	3.07	3.12	3.17	3.19	0.02	△0.12
DOW	10,428	11,578	12,570	12,261	12,414	12,583	168.43	836.83
NIKKEI	10,546	9,937	9,694	9,797	9,816	9,868	0.53	△3.53%
SANGHAI COMP	3,277	2,808	2,743	2,728	2,762	2,759	△0.10	△1.73%
외평채가산금리(bp, 2013년물)	59	175	115	119	117	120	3	△58
CDS (bp, 5Y)	86	95	97	105	101	99	△2	6
CRS (% , 1Y)	2.25	1.10	2.48	2.13	2.15	2.20	0.05	0.77

유가 · 곡물 · 원자재

구 분	'09말	'10말	'11.6말	6.29	6.30	7.1	전일비	'10말비
DUBAI(\$/배럴)	78.04	88.80	109.66	104.74	106.75	105.57	△1.18	17.95
WTI 2월 선물(\$/배럴)	94.75	94.84	102.7	94.77	95.42	94.94	△0.48	0.58
Brant 선물(\$/배럴)	77.93	94.75	116.81	111.74	111.98	110.58	△1.40	17.23
원당(센트/파운드)	26.95	32.12	23.20	26.90	26.30	27.30	3.80	△18.12
밀 (센트/부셀)	542	794	782	674	614	612	△0.33	△22.69
대두 (센트/부셀)	1,049	1,403	1,376	1,323	1,294	1,313	1.47	△7.77
옥수수 (센트/부셀)	415	629	748	651	621	597	△3.86	△1.27
동 (\$/톤)	7,377	9,665	9,238	9,195	9,315	9,416	1.08	△3.62
알루미늄 (\$/톤)	2,242	2,468	2,655	2,523	2,539	2,514	△0.98	2.88

※ '10년 평균 유가 : (Dubai) 78.13\$, (WTI) 79.61\$.

※ '11년 평균 유가('11.1.1~현재) : (Dubai) 105.60\$, (WTI) 98.87\$.

자료 : 일일경제지표, 기획재정부 경제분석과.

2. 충남 주요 경제지표

구 분	단위	2005	2006	2007	2008	2009
지역내총생산(GRDP) ¹⁾	억원	474,973	513,613	551,484	579,740	657,600
전국대비 구성비 ²⁾	%	5.46	5.85	5.96	6.21	6.73
GRDP 성장률 ²⁾	%	9.6	12.6	7.6	7.0	9.2
1인당 GRDP	만원	2,476	2,664	2,848	2,983	3,370
산업구조	-					
농림어업	%	8.2	7.6	6.7	6.3	6.7
광공업		43.4	44.7	45.9	47.0	53.4
전기가스수도업		4.1	3.9	4.4	2.5	4.8
건설업		9.6	9.3	8.7	9.3	7.3
서비스업 및 기타		34.7	34.4	34.5	34.9	27.8
15세이상인구	천명	1,485	1,517	1,547	1,564	1,588
경제활동인구	천명	956	991	1,021	996	991
취업자	천명	931	967	998	973	961
농림어업	%	23.5	23.6	21.9	19.5	18.8
광공업		15.8	15.5	17.0	17.4	17.1
건설업		6.1	5.8	6.6	5.7	5.8
서비스업 및 기타		54.6	55.1	54.5	57.3	58.3
실업자	천명	25	24	23	24	29
비경제활동인구	천명	529	526	526	568	597
경제활동참가율	%	64.4	65.3	66.0	63.7	62.4
실업률	%	2.6	2.4	2.2	2.4	3.0
고용률	%	62.7	63.8	64.5	62.2	60.5
무역수지	백만달러	15,656	16,599	21,149	13,380	20,299
수출액	백만달러	33,520	38,961	47,823	42,936	39,428
수입액		17,863	22,362	26,674	29,556	19,129
소비자물가상승률	%	3.2	2.6	2.4	4.9	2.7

주 : 1) 당해년가격 2) 2005년 기준년가격.

자료 : 통계청(www.kosis.kr), 한국무역협회(www.kita.net).

충남 시군별 지역내총생산

(당해년가격, 억원)

구분	2000	2001	2002	2003	2004	2005	2006	2007
천안시	69,829	77,731	80,888	86,154	101,531	114,378	129,482	136,363
공주시	14,327	15,390	16,926	17,003	18,295	19,107	19,595	21,019
보령시	14,996	15,391	19,340	20,535	20,604	20,610	21,462	23,002
아산시	53,853	55,393	71,873	89,588	101,957	108,960	115,255	125,426
서산시	31,975	32,940	35,540	41,614	49,192	53,512	62,102	66,045
논산시	15,389	14,733	15,979	16,772	17,544	18,944	19,932	20,783
계룡시 ¹⁾	1,764	2,311	2,340	2,726	3,058	3,195	2,947	4,368
금산군	7,422	8,328	9,532	10,409	10,877	10,960	11,802	12,652
연기군	10,999	11,233	12,353	14,000	15,493	15,556	17,117	17,562
부여군	10,189	9,863	10,585	10,517	10,906	11,081	12,027	12,814
서천군	10,427	10,013	10,770	12,459	13,323	12,659	14,049	13,653
청양군	5,353	5,059	5,759	6,033	6,183	6,346	6,412	7,155
홍성군	10,004	10,560	11,331	12,318	13,254	14,284	14,248	14,542
예산군	8,697	9,383	10,480	11,784	12,179	13,441	13,766	13,614
태안군	9,362	10,394	12,140	12,888	12,553	13,840	13,876	14,612
당진군	18,184	19,709	22,797	27,712	30,111	38,100	39,539	47,874
충청남도	292,771	308,432	348,631	392,511	437,060	474,973	513,613	551,484

1) 2003년 이전 : 계룡출장소

자료 : 시·군단위 지역내 총생산, 충청남도.

3. 충남 부문별 경제지표

경기동행지수 및 순환변동치

(2005=100.0, %)

구 분	동행종합지수				순환변동치	
	지 수 (2005=100)	전 월 비	6개월 전비	12개월 전비	지 수 (Trend=100)	전월차
2008 05	121.2	-0.2	4.3	5.3	101.9	-0.5
06	121.0	-0.1	3.3	4.5	101.5	-0.4
07	121.3	0.3	3.1	4.1	101.5	-0.0
08	121.7	0.3	3.0	3.9	101.5	0.0
09	121.9	0.1	2.6	3.4	101.4	-0.1
10	122.4	0.4	2.7	3.3	101.5	0.1
11	122.2	-0.1	2.0	2.8	101.1	-0.4
12	121.0	-1.0	-0.3	1.4	99.8	-1.3
2009 01	119.2	-1.5	-3.3	-0.5	98.0	-1.8
02	117.6	-1.3	-5.5	-2.1	96.4	-1.5
03	116.5	-1.0	-6.9	-3.4	95.2	-1.3
04	116.1	-0.3	-6.9	-4.0	94.6	-0.6
05	116.5	0.4	-5.6	-3.9	94.6	0.1
06	118.2	1.4	-2.5	-2.6	95.7	1.0
07	119.7	1.3	0.3	-1.3	96.6	0.9
08	120.8	0.9	2.1	-0.2	97.2	0.5
09	122.3	1.2	4.6	1.4	98.0	0.9
10	123.6	1.1	6.7	2.9	98.8	0.7
11	124.8	1.0	8.5	4.2	99.4	0.6
12	125.6	0.6	9.3	5.1	99.6	0.3
2010 01	126.5	0.7	10.2	6.0	100.0	0.4
02	127.5	0.8	10.7	6.9	100.4	0.4
03	128.4	0.6	10.7	7.5	100.7	0.3
04	128.9	0.4	9.9	7.9	100.7	0.0
05	129.6	0.5	9.1	8.3	100.8	0.1
06	130.4	0.7	8.7	8.6	101.1	0.3
07	131.2	0.6	8.3	8.7	101.4	0.2
08	131.8	0.4	7.6	8.4	101.4	0.0
09	132.1	0.2	6.6	7.8	101.2	-0.2
10	131.9	-0.1	5.2	6.8	100.7	-0.5
11	131.9	-0.0	4.1	5.8	100.1	-0.4
12	132.8	0.7	4.6	5.7	100.2	0.1
2011 01	134.8	1.5	6.5	6.4	101.3	1.1
02	135.8	0.8	7.0	6.5	101.5	0.1
03	136.1	0.2	6.3	6.0	101.2	-0.3
04	136.1	0.0	5.4	5.4	100.8	-0.3
05	136.9	0.6	5.7	5.6	101.0	0.2

* 동행종합지수 구성지표의 월별 추이는 부록 참조

시장경기동향

(단위 : 백만원, 경상판매액, %)

구 분	자금사정		업황		매출	
	실적	전망	실적	전망	실적	전망
2008	52.9	72.9	57.6	85.8	58.8	84.3
2009	63.6	77.6	68.0	79.1	60.5	78.0
2010	69.7	87.5	70.3	94.4	68.4	94.4
2010 1/4	64.3	80.2	61.1	94.6	58.3	93.0
2/4	67.0	87.4	66.6	92.6	61.9	92.1
3/4	76.9	89.3	80.6	94.8	79.8	96.1
4/4	70.6	93.3	73.0	95.6	73.8	96.3
2011 1/4	69.9	96.2	69.9	101.7	67.0	99.5
2009 06	56.0	70.2	57.1	65.5	50.0	64.3
07	73.8	75.0	69.0	78.6	65.5	69.0
08	67.9	77.4	79.8	78.6	61.9	83.3
09	71.4	84.5	77.4	90.5	77.4	92.9
10	69.0	88.1	76.2	95.2	69.0	86.9
11	82.1	88.1	91.7	86.9	82.1	91.7
12	65.5	79.8	71.4	85.7	61.9	82.1
2010 01	57.1	76.2	52.4	78.6	45.2	76.2
02	66.7	76.9	64.3	97.5	70.2	95.1
03	69.0	87.5	66.7	107.7	59.5	107.7
04	71.4	96.2	71.4	105.1	70.2	105.3
05	70.2	87.2	69.0	94.0	58.3	96.1
06	59.5	78.9	59.5	78.8	57.1	75.0
07	70.0	82.9	66.7	73.8	60.7	76.2
08	73.8	82.5	77.4	85.0	75.0	86.5
09	86.9	102.4	97.6	125.6	103.6	125.6
10	69.0	103.8	66.7	114.3	67.9	121.3
11	85.7	95.2	94.0	98.8	96.4	100.0
12	57.1	80.8	58.3	73.8	57.1	67.5
2011 01	53.6	79.8	39.3	79.3	36.9	86.3
02	66.7	89.3	53.6	81.0	48.8	76.2
03	72.6	102.4	71.4	115.5	75.0	109.5
04	70.3	100.0	84.6	109.5	77.2	120.2
05	70.7	93.1	70.7	100.9	67.3	92.2
06	67.7	87.3	60.1	76.7	58.3	87.6
07	-	84.8	-	88.8	-	88.0

자료 : 월간 시장경기동향조사, 중소기업청시장경영진흥원

대형소매점 판매액

(단위 : 백만원, 경상판매액, %)

구 분	대형소매점			대형마트		
	판매액	전년동월(기)비	전월(기)비	판매액	전년동월(기)비	전월(기)비
2008	926,919	17.6	-	660,475	21.3	-
2009	1,000,673	8.0	-	716,401	8.5	-
2010	1,095,097	9.4	-	796,956	11.2	-
2010 1/4	270,000	10.2	1.3	195,812	9.9	8.5
2/4	254,505	5.6	-5.7	188,116	9.1	-3.9
3/4	277,463	11.9	9.0	218,408	17.9	16.1
4/4	293,129	10.0	5.6	194,620	7.8	-10.9
2011 1/4	354,794	31.4	21.0	225,371	15.1	15.8
2009 05	85,831	11.5	9.8	61,476	15.2	12.2
06	77,042	7.3	-10.2	56,196	9.2	-8.6
07	81,504	6.3	5.8	61,952	7.4	10.2
08	81,952	6.6	0.5	63,234	6.8	2.1
09	84,601	3.5	3.2	60,001	1.3	-5.1
10	87,796	11.4	3.8	58,930	9.1	-1.8
11	85,471	1.2	-2.6	57,330	-0.1	-2.7
12	93,315	8.5	9.2	64,231	6.2	12.0
2010 01	88,900	-1.3	-4.7	63,066	-6.5	-1.8
02	93,492	30.5	5.2	70,492	38.0	11.8
03	87,608	5.2	-6.3	62,254	4.2	-11.7
04	81,181	3.9	-7.3	58,341	6.4	-6.3
05	91,106	6.1	12.2	66,504	8.2	14.0
06	82,218	6.7	-9.8	63,271	12.6	-4.9
07	91,460	12.2	11.2	72,044	16.3	13.9
08	87,203	6.4	-4.7	69,803	10.4	-3.1
09	98,800	16.8	13.3	76,561	27.6	9.7
10	87,095	-0.8	-11.8	61,530	4.4	-19.6
11	81,277	-4.9	-6.7	61,200	6.8	-0.5
12	124,757	33.7	53.5	71,890	11.9	17.5
2011 01	133,939	50.7	7.4	85,523	35.6	19.0
02	108,755	16.3	-18.8	69,975	-0.7	-18.2
03	112,386	28.3	3.3	70,159	12.7	0.3
04	111,521	37.4	-0.8	69,653	19.4	-0.7
05	121,238	33.1	8.7	78,018	17.3	12.0

자료 : 대형소매점판매동향, 충청지방통계청

자동차 등록대수

(단위 : 대)

구 분	총 등록대수			차종별 등록대수			
	등록대수	전년동월차	전월차	승용차	승합차	화물차	특수화물
2008 06	752,196	33,661	2,153	513,034	50,394	186,335	2,433
07	755,197	33,578	3,001	515,739	50,472	186,544	2,442
08	756,214	32,444	1,017	516,862	50,459	186,443	2,450
09	757,287	-	1,073	517,914	50,474	186,449	2,450
10	759,840	30,640	2,553	520,191	50,459	186,734	2,456
11	761,629	-	1,789	521,755	50,515	186,892	2,467
12	762,287	29,393	658	522,574	50,504	186,751	2,458
2009 01	765,469	27,740	3,182	525,564	50,562	186,879	2,464
02	767,231	26,776	1,762	527,267	50,542	186,974	2,448
03	769,205	25,176	1,974	529,048	50,529	187,188	2,440
04	771,889	24,665	2,684	531,278	50,660	187,512	2,439
05	774,965	24,922	3,076	533,905	50,693	187,921	2,446
06	778,867	26,671	3,902	537,455	50,737	188,220	2,455
07	781,641	26,444	2,774	540,068	50,703	188,400	2,470
08	783,277	27,063	1,636	541,673	50,630	188,502	2,472
09	786,508	29,221	3,231	544,551	50,713	188,738	2,506
10	789,874	30,034	3,366	547,552	50,727	189,075	2,520
11	793,405	31,776	3,531	550,759	50,697	189,431	2,518
12	796,918	34,631	3,513	554,070	50,654	189,671	2,523
2010 01	799,644	34,175	2,726	556,506	50,627	189,979	2,532
02	802,175	34,944	2,531	558,906	50,573	190,154	2,542
03	805,400	36,195	3,225	561,742	50,576	190,533	2,549
04	809,436	37,547	4,036	565,070	50,575	191,237	2,554
05	812,325	37,360	2,889	567,579	50,577	191,606	2,563
06	815,377	36,510	3,052	570,488	50,479	191,838	2,572
07	819,864	38,223	4,487	574,616	50,498	192,165	2,585
08	822,465	39,188	2,601	576,924	50,478	192,472	2,591
09	826,121	39,613	3,656	580,147	50,490	192,878	2,606
10	829,848	39,974	3,727	583,435	50,494	193,296	2,623
11	833,491	40,086	3,643	586,724	50,473	193,666	2,628
12	834,391	37,473	900	587,662	50,401	193,685	2,643
2011 01	839,513	39,869	5,122	592,102	50,447	194,284	2,680
02	842,051	39,876	2,538	594,418	50,393	194,546	2,694
03	845,308	39,908	3,257	597,321	50,416	194,869	2,702
04	848,873	39,437	3,565	600,551	50,292	195,308	2,722
05	853,037	40,712	4,164	604,388	50,310	195,599	2,740
06	855,987	40,610	2,950	607,137	50,243	195,870	2,737

자료 : 시군별자동차등록현황, 충청남도.

소비자물가지수

(2005=100, %)

구 분	소비자물가지수		생활물가지수		신선식품지수		지역별 소비자물가					
	지수	전년 동월 (기)비	지수	전년 동월 (기)비	지수	전년 동월 (기)비	천안	전년 동월 (기)비	보령	전년 동월 (기)비	서산	전년 동월 (기)비
2008	110.3	4.9	112.5	5.8	97.9	-7.2	110.4	5.0	109.8	5.0	110.2	4.7
2009	113.3	2.7	114.8	2.0	103.5	5.7	113.5	2.8	112.4	2.4	113.2	2.7
2010	116.7	3.0	118.7	3.4	126.8	22.5	116.8	2.9	116.3	3.5	116.6	3.0
2010 1/4	115.1	2.9	117.0	3.5	111.2	6.1	115.2	2.8	114.7	3.1	115.1	2.9
2/4	116.3	2.7	118.3	3.0	120.7	12.3	116.5	2.6	116.0	3.5	115.9	2.5
3/4	117.3	2.9	119.2	3.1	133.0	29.9	117.4	2.8	116.9	3.5	117.1	2.9
4/4	118.2	3.7	120.1	3.9	142.3	43.6	118.3	3.5	117.7	3.9	118.2	3.9
2011 1/4	120.3	4.5	122.6	4.8	142.2	27.9	120.3	4.4	120.1	4.7	120.6	4.8
2009 06	113.3	1.9	114.8	0.4	101.5	9.5	113.6	2.0	111.9	1.1	113.1	1.8
07	113.8	1.5	115.4	0.2	102.2	5.7	114.1	1.7	112.6	1.1	113.6	1.2
08	114.0	2.0	115.7	1.0	103.2	4.3	114.2	2.1	113.0	1.7	113.9	1.8
09	114.1	2.2	115.8	1.6	101.9	3.8	114.3	2.2	113.1	1.9	114.0	2.2
10	113.8	2.1	115.4	1.6	100.4	5.8	114.1	2.1	112.9	1.8	113.6	2.0
11	114.0	2.6	115.4	2.5	95.8	3.8	114.2	2.7	113.3	2.5	113.8	2.5
12	114.3	3.1	115.9	3.8	101.0	4.0	114.6	3.2	113.6	3.1	114.0	3.0
2010 01	114.7	3.3	116.4	4.1	105.8	3.1	114.8	3.2	114.2	3.5	114.6	3.2
02	115.1	2.9	117.0	3.7	110.5	5.7	115.2	2.9	114.6	3.0	115.0	2.7
03	115.5	2.3	117.5	2.8	117.4	9.4	115.5	2.0	115.4	3.0	115.6	2.6
04	116.2	2.7	118.5	3.1	124.8	11.9	116.3	2.6	116.0	3.3	115.9	2.4
05	116.4	2.8	118.5	3.2	122.0	11.4	116.7	2.8	116.0	3.6	116.0	2.6
06	116.2	2.6	118.0	2.8	115.4	13.7	116.4	2.5	115.9	3.6	115.8	2.4
07	116.7	2.5	118.5	2.7	121.1	18.5	116.9	2.5	116.1	3.1	116.4	2.5
08	117.0	2.6	118.8	2.7	127.3	23.4	117.1	2.5	116.6	3.2	116.9	2.6
09	118.2	3.6	120.4	4.0	150.7	47.9	118.3	3.5	118.0	4.3	117.9	3.4
10	118.4	4.0	120.7	4.6	150.6	50.0	118.4	3.8	118.1	4.6	118.4	4.2
11	117.7	3.2	119.3	3.4	136.0	42.0	117.8	3.2	117.2	3.4	117.7	3.4
12	118.5	3.7	120.3	3.8	140.2	38.8	118.6	3.5	117.9	3.8	118.4	3.9
2011 01	119.5	4.2	121.6	4.5	140.9	33.2	119.5	4.1	119.2	4.4	119.6	4.4
02	120.6	4.8	123.1	5.2	143.0	29.4	120.6	4.8	120.5	5.1	120.9	5.1
03	120.9	4.7	123.1	4.8	142.8	21.6	120.8	4.6	120.6	4.5	121.3	4.9
04	120.9	4.0	123.0	3.8	136.8	9.6	120.9	4.0	120.3	3.7	121.3	4.7
05	121.0	4.0	122.5	3.4	125.4	2.8	121.0	3.7	120.5	3.9	121.3	4.6
06	121.3	4.4	122.7	4.0	123.8	7.3	121.3	4.2	120.6	4.1	121.5	4.9

자료 : 충청지역소비자물가동향, 충청지방통계청

수출입

(단위 : 백만달러, %)

구 분	수출			수입			무역수지
	수출액	전년 동월(기)비	전월 (기)비	수입액	전년 동월(기)비	전월 (기)비	
2008	42,936	-10.2	-	29,556	10.8	-	13,380
2009	39,428	-8.2	-	19,129	-35.3	-	20,299
2010	54,054	37.1	-	24,893	30.1	-	29,161
2010 1/4	11,714	61.1	-0.9	5,746	36.7	3.4	5,968
2/4	13,434	44.7	14.7	6,204	43.2	8.0	7,230
3/4	14,633	32.5	8.9	6,360	26.4	2.5	8,273
4/4	14,273	20.7	-2.5	6,583	18.4	3.5	7,690
2011 1/4	13,829	18.1	-3.1	7,562	31.6	14.9	6,267
2009 05	3,015	-18.0	0.0	1,291	-49.9	-6.0	1,724
06	3,258	-11.8	8.1	1,668	-37.9	29.2	1,590
07	3,473	-11.3	6.6	1,537	-51.4	-7.9	1,936
08	3,560	-17.7	2.5	1,653	-36.6	7.5	1,907
09	4,010	-5.1	12.6	1,843	-33.1	11.5	2,167
10	4,009	3.8	0.0	1,794	-16.5	-2.7	2,215
11	3,906	43.7	-2.6	1,774	-10.9	-1.1	2,132
12	3,910	87.2	0.1	1,990	14.6	12.2	1,920
2010 01	3,661	84.9	-6.4	1,812	47.7	-8.9	1,849
02	3,651	53.1	-0.3	1,891	25.6	4.4	1,760
03	4,402	51.4	20.6	2,043	38.8	8.0	2,359
04	4,358	44.6	-1.0	1,913	39.4	-6.4	2,445
05	4,483	48.7	2.9	1,928	49.3	0.8	2,555
06	4,593	40.9	2.5	2,363	41.6	22.6	2,230
07	4,898	41.0	6.6	2,064	34.3	-12.7	2,834
08	4,935	38.6	0.8	2,071	25.2	0.3	2,864
09	4,800	19.7	-2.7	2,225	20.7	7.4	2,575
10	4,994	24.6	4.0	2,031	13.2	-8.7	2,963
11	4,660	19.3	-6.7	2,147	21.1	5.7	2,513
12	4,619	18.1	-0.9	2,405	20.8	12.0	2,214
2011 01	4,733	29.3	2.5	2,535	39.9	5.4	2,198
02	4,217	15.5	-10.9	2,211	16.9	-12.8	2,006
03	4,868	10.6	15.4	2,816	37.9	27.4	2,052
04	4,905	12.6	0.8	2,672	39.7	-5.1	2,233
05	5,028	12.0	2.5	2,781	44.3	4.1	2,247

자료 : 지역별수출입, 무역통계, 한국무역협회.

고용

(단위 : 천명, %)

구 분		15세이상 인구				실업률	고용률
		경제활동인구	취업자	실업자	비경제활동인구		
2008	1,564	996	973	24	568	2.4	62.2
2009	1,588	991	961	29	597	3.0	60.5
2010	1,613	1,003	974	29	610	2.9	60.4
2010 1/4	1,605	941	906	35	663	3.7	56.5
2/4	1,610	1,028	1,004	24	582	2.4	62.3
3/4	1,616	1,036	1,006	29	581	2.8	62.3
4/4	1,623	1,007	981	26	615	2.6	60.4
2011 1/4	1,630	963	935	29	667	3.0	57.4
2009 05	1,585	1,020	986	34	565	3.3	62.2
06	1,588	1,037	1,001	36	550	3.5	63.1
07	1,590	1,012	980	32	578	3.2	61.6
08	1,592	1,016	989	26	577	2.6	62.1
09	1,594	1,032	1,005	27	562	2.6	63.1
10	1,596	1,040	1,012	28	556	2.7	63.4
11	1,598	999	972	27	599	2.7	60.8
12	1,600	939	912	27	661	2.9	57.0
2010 01	1,603	932	890	41	672	4.4	55.5
02	1,605	936	896	40	669	4.3	55.8
03	1,606	957	933	24	650	2.5	58.1
04	1,608	1,015	989	25	593	2.5	61.5
05	1,610	1,031	1,006	25	579	2.5	62.5
06	1,612	1,037	1,015	22	575	2.1	63.0
07	1,614	1,037	1,007	30	578	2.9	62.4
08	1,616	1,032	1,006	25	585	2.4	62.3
09	1,618	1,039	1,006	33	580	3.2	62.1
10	1,620	1,033	1,005	28	587	2.7	62.0
11	1,622	1,020	995	25	602	2.4	61.3
12	1,625	968	942	26	657	2.6	58.0
2011 01	1,627	923	899	24	705	2.6	55.2
02	1,630	955	924	31	675	3.3	56.7
03	1,632	1,012	982	30	620	3.0	60.2
04	1,635	1,042	1,017	25	593	2.4	62.2
05	1,638	1,064	1,046	18	574	1.7	63.9

자료 : 충청지역고용동향, 충청지방통계청.

여수신

(단위 : 억원)

구분	수신			여신		
	예금은행	비은행기관	합계	예금은행	비은행기관	합계
2008	136,456	241,368	377,824	205,933	139,114	345,047
2009	138,491	265,039	403,530	220,375	146,671	367,046
2010	148,607	283,939	432,546	228,745	154,247	382,992
2008 05	133,341	228,669	362,010	188,445	129,441	317,886
06	134,776	231,357	366,133	193,627	130,960	324,587
07	132,663	231,903	364,566	195,926	132,472	328,398
08	136,711	232,611	369,322	197,574	134,176	331,750
09	137,127	233,007	370,134	199,832	135,717	335,549
10	137,918	234,644	372,562	201,785	136,745	338,530
11	137,758	237,832	375,590	205,182	137,174	342,356
12	136,456	241,368	377,824	205,933	139,114	345,047
2009 01	135,826	243,786	379,612	207,195	137,630	344,825
02	140,842	245,306	386,148	210,165	138,195	348,360
03	137,463	248,756	386,219	211,587	137,786	349,373
04	137,382	253,042	390,424	212,577	137,261	349,838
05	137,417	253,803	391,220	213,778	137,471	351,249
06	137,192	256,781	393,973	215,701	138,371	354,072
07	134,342	255,354	389,696	215,146	138,865	354,011
08	138,258	254,180	392,438	215,994	140,467	356,461
09	141,543	256,988	398,531	217,251	142,006	359,257
10	140,879	258,660	399,537	219,187	142,904	362,091
11	140,087	260,633	400,720	221,655	144,159	365,814
12	138,491	265,093	403,584	220,375	146,671	367,046
2010 01	136,656	265,391	402,047	221,293	145,453	366,746
02	143,744	265,790	409,534	221,549	145,823	367,372
03	139,853	268,910	408,763	223,456	146,381	369,837
04	143,809	270,034	413,843	224,353	147,201	371,554
05	145,550	271,105	416,655	224,457	147,920	372,377
06	144,072	274,403	418,475	223,655	148,605	372,260
07	143,542	274,235	417,777	224,489	149,021	373,510
08	145,929	273,364	419,293	225,242	150,623	375,865
09	146,935	275,753	422,688	226,105	151,381	377,486
10	148,884	278,370	427,254	228,808	152,127	380,935
11	148,895	280,774	429,669	229,868	152,573	382,441
12	148,607	283,939	432,546	228,745	154,247	382,992
2011 01	149,945	285,728	435,673	228,042	153,447	381,489
02	152,336	283,236	435,572	227,905	153,640	381,545
03	153,838	288,193	442,031	228,882	153,587	382,469
04	154,761	287,199	441,960	229,865	154,356	384,221
05	158,104	287,418	445,522	230,721	155,414	386,135

자료 : 금융기관여수신동향, 한국은행대전충남본부.

지역별 부도율

(단위 : %)

구분	충남	천안	홍성	논산	공주	서산
2008	0.64	0.70	0.89	0.19	1.55	0.23
2009	0.32	0.47	0.28	0.27	0.36	0.01
2010	0.17	0.19	0.33	0.20	0.02	0.05
2010 1/4	0.16	0.20	0.27	0.23	0.00	0.05
2/4	0.18	0.20	0.35	0.21	0.04	0.07
3/4	0.20	0.25	0.54	0.02	0.12	0.03
4/4	0.14	0.14	0.18	0.41	0.04	0.06
2011 1/4	0.41	0.55	0.69	0.09	0.16	0.00
2009 05	0.13	0.08	0.08	1.01	0.15	0.00
06	0.24	0.33	0.04	0.49	0.57	0.00
07	0.13	0.16	0.00	0.28	0.62	0.00
08	0.31	0.56	0.08	0.15	0.08	0.01
09	0.39	0.73	0.01	0.09	0.16	0.02
10	0.20	0.33	0.05	0.01	0.05	0.06
11	0.45	0.76	0.46	0.12	0.02	0.00
12	0.40	0.35	1.66	0.05	0.00	0.00
2010 01	0.09	0.12	0.09	0.05	0.00	0.04
02	0.29	0.49	0.11	0.55	0.00	0.00
03	0.10	0.02	0.61	0.06	0.00	0.08
04	0.11	0.04	0.40	0.17	0.01	0.10
05	0.19	0.25	0.26	0.25	0.10	0.05
06	0.24	0.30	0.38	0.20	0.00	0.05
07	0.30	0.39	0.71	0.00	0.36	0.01
08	0.22	0.25	0.65	0.00	0.00	0.05
09	0.09	0.10	0.27	0.07	0.00	0.02
10	0.07	0.02	0.01	0.74	0.02	0.04
11	0.22	0.29	0.25	0.25	0.08	0.08
12	0.13	0.12	0.27	0.23	0.01	0.05
2011 01	0.20	0.16	0.73	0.14	0.11	0.00
02	0.17	0.09	0.92	0.08	0.00	0.01
03	0.87	1.39	0.43	0.05	0.36	0.00
04	0.10	0.17	0.10	0.00	0.00	0.00
05	0.12	0.21	0.04	0.06	0.11	0.00

자료 : 대전충남지역어음부도동향, 한국은행대전충남본부.

토지거래, 건축, 미분양주택

(단위 : 천㎡, ㎡, %)

구분	토지거래(천㎡)		건축허가(㎡)		건축착공(㎡)		미분양주택	
	면적	전년동월(기)비	면적	전년동월(기)비	면적	전년동월(기)비	호수	전년동월(기)비
2008	200,048	8.5	8,533,277	-14.2	5,302,243	-23.0	190,241	59.7
2009	270,249	35.1	7,203,977	-15.6	5,302,140	0.0	189,970	-0.1
2010	210,392	-22.1	6,636,749	-7.9	6,347,493	19.7	141,946	-25.3
2010 1/4	45,610	-40.1	1,399,393	-14.0	1,435,241	52.9	40,044	-22.3
2/4	49,753	-35.7	2,096,181	18.0	1,903,299	45.3	38,107	-25.6
3/4	41,451	-30.3	1,447,506	-17.2	1,287,048	9.9	34,666	-23.2
4/4	73,578	28.5	1,693,669	8.0	1,742,905	-8.5	29,129	-30.8
2011 1/4	14,834	-67.5	1,428,130	2.1	1,314,241	-8.4	25,309	-36.8
2009 05	23,397	19.2	487,434	6.0	522,731	48.5	17,229	1.9
06	25,663	36.9	899,756	53.8	436,107	16.6	16,063	-4.1
07	22,873	21.3	373,057	-48.4	331,433	-35.7	16,342	-1.8
08	18,848	35.4	845,405	29.2	459,092	22.8	14,595	-9.2
09	17,786	62.4	529,197	-7.1	381,099	23.6	14,195	-12.3
10	15,543	-7.3	400,493	-46.1	479,221	-35.5	13,656	-12.8
11	18,240	47.1	495,128	-39.2	927,808	196.9	14,148	-7.4
12	23,462	65.4	1,156,021	-17.1	474,932	85.4	14,277	-10.3
2010 01	14,782	13.6	399,707	-39.0	323,545	28.8	13,950	-2.3
02	16,923	-43.2	461,775	17.9	409,905	79.5	13,188	-5.5
03	13,905	-58.3	537,911	-7.3	701,791	69.8	12,906	-2.1
04	14,459	-48.9	637,912	63.3	542,246	54.5	12,973	0.5
05	16,252	-30.5	591,696	21.4	609,255	16.6	12,621	-2.7
06	19,042	-25.8	866,573	11.0	751,798	72.4	12,513	-0.9
07	16,773	-26.7	580,512	55.6	461,472	39.2	12,222	-2.3
08	14,787	-21.5	487,208	-42.4	432,427	-5.8	11,593	-5.1
09	9,891	-44.4	379,786	-28.2	393,149	3.2	10,851	-6.4
10	19,172	23.3	400,493	-8.9	464,780	-3.0	10,285	-5.2
11	21,637	18.6	812,945	64.2	666,098	34.5	9,824	-4.5
12	32,769	39.7	480,231	-28.6	591,027	24.4	9,020	-8.2
2011 01	14,265	-3.5	414,632	3.7	255,721	-2.1	8,750	-37.3
02	12,164	-28.12	403,350	-12.7	358,003	-12.7	8,477	-35.7
03	18,073	-11.28	610,148	13.4	700,517	-0.2	8,082	-37.4
04	20,501	-11.29	593,974	-6.9	724,923	33.7	7,620	-41.3
05	18,041	11.01	723,947	22.4	700,162	14.9	7,459	-40.9

자료 : 건축허가 및 착공통계, 미분양주택현황, 국토해양부 / 토지거래현황, 온나라부동산정보통합포털.

주택매매 및 전세매매지수

(2011.6=100.0)

구분	주택매매가격						주택전세가격					
	지수	전년 동월비	전월비	아파트	단독	연립	지수	전년 동월비	전월비	아파트	단독	연립
2008 06	95.2	0.3	0.3	91.7	100.9	94.4	88.2	2.4	0.6	84.7	91.9	90.7
07	95.5	0.6	0.3	92.2	100.7	94.8	88.4	2.4	0.3	84.9	92.3	91.2
08	95.7	0.7	0.2	92.5	100.5	96.2	89.0	2.8	0.6	85.3	92.8	92.6
09	96.5	1.1	0.8	93.5	100.7	96.6	89.8	3.4	0.9	86.6	92.8	93.1
10	96.6	1.2	0.2	93.8	100.7	96.6	90.2	3.4	0.5	87.3	92.8	93.1
11	96.6	1.3	0.0	93.8	100.5	96.5	90.4	3.5	0.2	87.6	92.8	93.1
12	96.4	1.1	-0.2	93.6	100.3	96.9	90.2	3.3	-0.2	87.3	92.8	93.1
2009 01	96.0	0.9	-0.3	93.2	100.0	97.0	89.9	3.0	-0.4	86.7	92.8	93.3
02	95.8	0.9	-0.2	92.9	100.0	97.0	89.5	2.8	-0.4	86.3	92.6	93.3
03	95.7	0.7	-0.2	92.6	99.8	97.0	89.4	2.5	-0.1	86.0	92.8	93.3
04	95.6	0.8	0.0	92.5	99.9	97.4	89.2	2.0	-0.2	86.0	92.2	93.3
05	95.5	0.6	-0.1	92.5	99.5	97.4	89.3	1.8	0.0	86.1	92.2	93.3
06	95.5	0.2	0.0	92.3	99.5	97.4	89.2	1.1	-0.1	86.0	92.0	93.3
07	95.4	-0.1	0.0	92.3	99.5	97.4	89.4	1.0	0.2	86.1	92.3	93.4
08	95.4	-0.3	0.0	92.4	99.1	97.4	89.4	0.5	0.1	86.2	92.3	93.4
09	95.7	-0.8	0.3	92.7	99.4	98.1	89.9	0.1	0.6	86.4	93.0	94.0
10	96.2	-0.5	0.5	93.0	100.0	98.3	90.2	0.0	0.3	86.7	92.9	96.3
11	96.3	-0.3	0.1	93.2	100.0	98.3	90.4	0.0	0.3	87.0	93.1	96.3
12	96.3	0.0	0.0	93.3	100.0	98.3	90.5	0.3	0.1	87.2	93.1	96.3
2010 01	96.3	0.3	0.0	93.4	100.0	98.3	90.6	0.8	0.1	87.3	93.2	96.3
02	96.4	0.6	0.1	93.6	100.0	98.3	90.8	1.4	0.2	87.6	93.2	96.3
03	96.6	0.9	0.1	93.8	100.0	98.3	91.2	2.0	0.5	88.1	93.8	96.4
04	96.4	0.8	-0.1	93.9	99.5	98.7	91.7	2.8	0.5	88.3	94.6	96.6
05	96.5	1.0	0.0	93.9	99.5	99.0	92.5	3.6	0.9	88.7	95.9	97.2
06	96.5	1.1	0.0	94.0	99.5	99.2	92.5	3.7	0.0	89.1	95.5	96.9
07	96.5	1.1	0.0	94.0	99.5	99.2	92.6	3.6	0.1	89.6	95.5	96.9
08	96.3	1.0	-0.2	94.1	98.9	99.2	92.8	3.7	0.2	90.1	95.5	97.0
09	96.4	0.7	0.0	94.2	98.9	99.4	93.6	4.1	0.9	90.6	97.0	97.6
10	96.4	0.3	0.0	94.3	98.9	99.4	94.4	4.6	0.8	91.1	98.2	98.6
11	96.6	0.3	0.2	94.6	98.9	100.0	94.7	4.7	0.4	92.0	97.9	99.1
12	96.7	0.4	0.1	94.8	98.9	100.0	95.1	5.1	0.4	92.7	97.9	99.1
2011 01	96.8	0.5	0.1	95.0	98.9	100.0	95.5	5.4	0.4	93.4	98.0	99.1
02	97.1	0.7	0.3	95.5	98.9	100.0	96.2	5.9	0.7	94.3	98.4	99.2
03	97.8	1.3	0.8	96.4	99.6	100.2	97.3	6.6	1.2	95.8	99.1	99.5
04	98.8	2.5	1.0	97.8	100.1	100.3	98.7	7.6	1.4	97.7	100.1	99.8
05	99.5	3.2	0.7	99.1	100.1	100.5	99.5	7.6	0.8	99.1	100.1	99.9
06	100.0	3.6	0.5	100.0	100.0	100.0	100.0	8.1	0.5	100.0	100.0	100.0

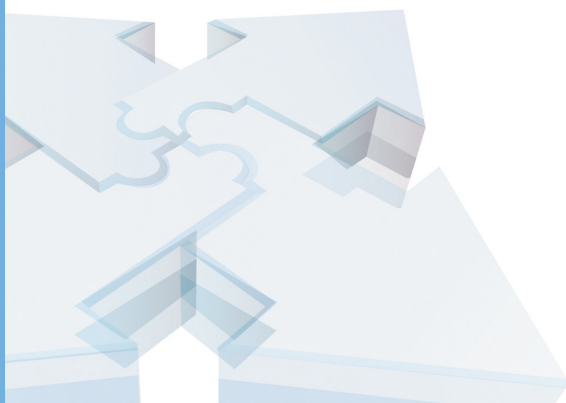
자료 : 전국주택가격동향조사, 국민은행.



Chungnam Economic Trends

부록

충남경기종합지수 구성지표 및 해설



이용자를 위하여

1. 자료를 이용하기 전에 부록을 참고하시기 바랍니다.
2. 충남경기종합지수(동행종합지수) 구성지표의 시계열자료는 불변 가격 기준으로 환산(실질화), 계절 및 불규칙 변동의 조정 등으로 작성기관에서 공표하는 원계열과 일치하지 않는 경우가 있습니다.
3. 충남경기종합지수(동행종합지수)의 최근 2~3개월 수치는 각각 잠정치입니다.
4. 본 책자에 사용되는 기호의 의미는 다음과 같습니다.
 - P : 정점 (Peak)
 - T : 저점 (Trough)
 - - : 해당사항 없음 (Not Available)
5. 현재 충남지역 경기종합지수는 동행종합지수만 작성되고 있으며, 선행종합지수와 후행종합지수는 향후 작성할 예정입니다.
6. 본 책자에 수록된 내용이나 경기종합지수에 관한 제안 또는 질의가 있을 경우에는 충청남도 경제정책과 및 충남발전연구원에 문의해 주시기 바랍니다.

문의처

담당기관	담당자	연락처
충청남도 일자리경제정책과	박 용 진	042-251-2667
충남발전연구원	백 운 성	041-840-1162

1. 동행종합지수 구성지표의 월별 추이

구 분	비농가취업자수		산업생산지수(2005=100)		대형소매점판매지수(2005=100)	
	천명	전월비(%)	지수	전월비(%)	지수	전월비(%)
2008 05	758.5	-0.1	155.3	1.3	125.0	0.5
06	762.0	0.5	157.1	1.1	125.2	0.2
07	764.0	0.3	157.3	0.1	125.8	0.5
08	768.0	0.5	158.2	0.5	126.7	0.7
09	766.3	-0.2	159.0	0.5	126.9	0.1
10	770.4	0.5	160.3	0.8	128.0	0.9
11	770.9	0.1	157.6	-1.7	131.4	2.6
12	770.6	-0.0	150.7	-4.4	131.3	-0.0
2009 01	761.3	-1.2	146.4	-2.9	131.9	0.4
02	753.9	-1.0	144.1	-1.5	125.8	-4.7
03	742.4	-1.5	144.1	-0.0	126.4	0.5
04	741.6	-0.1	145.3	0.8	125.2	-1.0
05	742.8	0.2	150.5	3.6	129.5	3.5
06	747.2	0.6	161.1	7.0	130.1	0.4
07	744.3	-0.4	171.9	6.7	131.1	0.8
08	744.5	0.0	181.0	5.3	130.9	-0.2
09	750.5	0.8	189.1	4.5	131.3	0.3
10	755.2	0.6	194.8	3.0	133.1	1.4
11	756.0	0.1	198.7	2.0	135.7	2.0
12	750.3	-0.8	202.3	1.9	138.4	2.0
2010 01	750.1	-0.0	205.0	1.3	139.4	0.7
02	752.0	0.3	206.7	0.8	141.1	1.2
03	756.6	0.6	208.4	0.8	140.0	-0.8
04	760.4	0.5	209.8	0.6	137.8	-1.6
05	762.6	0.3	212.4	1.3	135.4	-1.7
06	764.0	0.2	215.1	1.2	135.4	-0.0
07	765.2	0.2	216.8	0.8	137.9	1.9
08	764.8	-0.0	220.0	1.5	137.4	-0.4
09	762.1	-0.4	222.0	0.9	137.2	-0.2
10	755.6	-0.9	225.1	1.4	133.7	-2.5
11	753.5	-0.3	227.0	0.8	130.2	-2.6
12	755.2	0.2	226.8	-0.1	143.9	10.5
2011 01	760.2	0.7	228.6	0.8	164.4	14.2
02	767.9	1.0	229.5	0.4	174.6	6.2
03	771.7	0.5	228.8	-0.3	170.3	-2.5
04	773.9	0.3	228.9	0.0	162.7	-4.4
05	772.1	-0.2	231.2	1.0	169.0	3.8

주 1) 각 구성지표 및 전월비는 계절요일 및 불규칙 요인을 제거한 수치로 통계작성기관에서 공표하는 원계열 및 계절조정계열과는 차이가 있음.

2) 최근 2~3개월분은 잠정치임.

구 분	전력소비량		수출액(실질)		수입액	
	Mkw	전월비(%)	천불	전월비(%)	천불	전월비(%)
2008 05	2,512,687.9	0.7	3,779,208.5	-3.5	1,856,151.7	-3.4
06	2,525,409.2	0.5	3,597,446.0	-4.8	1,798,024.1	-3.1
07	2,544,271.8	0.7	3,534,855.4	-1.7	1,832,928.0	1.9
08	2,557,306.4	0.5	3,523,067.1	-0.3	1,832,424.7	-0.0
09	2,563,006.5	0.2	3,548,282.2	0.7	1,853,122.2	1.1
10	2,592,296.4	1.1	3,555,437.1	0.2	1,827,589.8	-1.4
11	2,586,037.0	-0.2	3,473,114.5	-2.3	1,841,902.1	0.8
12	2,553,407.0	-1.3	3,329,302.3	-4.1	1,827,831.6	-0.8
2009 01	2,537,137.4	-0.6	3,221,711.2	-3.2	1,688,079.5	-7.6
02	2,519,331.4	-0.7	3,104,932.5	-3.6	1,637,244.5	-3.0
03	2,505,141.8	-0.6	3,067,990.9	-1.2	1,547,558.1	-5.5
04	2,496,701.1	-0.3	3,077,398.4	0.3	1,480,643.4	-4.3
05	2,503,787.1	0.3	3,174,479.2	3.2	1,382,016.5	-6.7
06	2,549,210.5	1.8	3,366,406.4	6.0	1,356,663.9	-1.8
07	2,580,218.7	1.2	3,540,948.7	5.2	1,393,389.0	2.7
08	2,614,830.8	1.3	3,637,950.0	2.7	1,388,263.4	-0.4
09	2,656,591.7	1.6	3,713,543.7	2.1	1,414,917.2	1.9
10	2,696,393.7	1.5	3,788,025.5	2.0	1,445,091.1	2.1
11	2,749,918.8	2.0	3,888,837.2	2.7	1,485,408.1	2.8
12	2,803,504.0	1.9	4,012,875.2	3.2	1,507,421.8	1.5
2010 01	2,876,230.9	2.6	4,123,066.3	2.7	1,521,423.1	0.9
02	2,942,057.0	2.3	4,251,081.9	3.1	1,541,219.6	1.3
03	3,002,336.8	2.0	4,350,304.5	2.3	1,545,496.1	0.3
04	3,053,350.5	1.7	4,444,675.7	2.2	1,538,515.2	-0.5
05	3,102,286.7	1.6	4,559,333.1	2.6	1,546,980.5	0.6
06	3,142,582.9	1.3	4,646,511.6	1.9	1,590,161.8	2.8
07	3,165,124.5	0.7	4,752,875.8	2.3	1,620,703.0	1.9
08	3,197,543.0	1.0	4,825,096.9	1.5	1,631,801.1	0.7
09	3,230,304.1	1.0	4,870,082.1	0.9	1,646,806.1	0.9
10	3,262,241.5	1.0	4,884,486.6	0.3	1,654,152.0	0.4
11	3,288,050.9	0.8	4,859,316.4	-0.5	1,665,738.8	0.7
12	3,326,737.3	1.2	4,849,763.8	-0.2	1,637,603.9	-1.7
2011 01	3,378,911.3	1.6	4,895,456.4	1.0	1,657,597.6	1.2
02	3,410,428.5	0.9	4,883,305.4	-0.3	1,637,780.8	-1.2
03	3,444,055.8	1.0	4,861,751.1	-0.4	1,659,998.3	1.4
04	3,466,752.9	0.7	4,866,707.3	0.1	1,687,772.8	1.7
05	3,505,920.8	1.1	4,887,568.4	0.4	1,723,258.0	2.1

주 1) 각 구성지표 및 전월비는 계절요일 및 불규칙 요인을 제거한 수치로 통계작성기관에서 공표하는 원계열 및 계절조정 계열과는 차이가 있음.

2) 최근 2~3개월분은 잠정치임.

2. 경기종합지수 주요용어 해설

충남경기종합지수 작성개요

1) 통계의 종류 및 승인번호

- 통계의 종류 : 일반, 가공통계
- 승인번호 : 제 21308 호

2) 작성연혁

- 2000. 7. : 통계작성 승인
- 2009. 4. : 통계작성 수정승인

3) 작성목적

- 생산, 투자, 소비, 고용, 무역 등 경제 각 부분의 지표 중에 경기를 잘 반영하는 주요지표를 선정, 이들의 움직임을 종합한 경기종합지수에 의하여 전체 경기의 변화방향, 국면, 전환점을 판단, 예측하기 위하여 작성
- 지역 경기상황을 종합적으로 파악하여 지역경기의 활성화 등을 위한 정책수립·평가 등의 기초자료 제공

4) 구성지표(6개)

- 비농가취업자수, 산업생산지수, 대형소매점판매지수, 전력소비량, 수출액, 수입액

변수명	자 료 명	단 위	자료기간	작성기관	자료출처
CN1	비농가취업자수	천명	90.1월~	통계청 사회통계과	KOSIS
CN2	산업생산지수	2005=100	90.1월~	통계청 산업동향과	KOSIS
CN3	대형소매점판매지수	2005=100	97.1월~	통계청 서비스업동향과	KOSIS
CN4	전력소비량	1,000kwh	90.1월~	한국전력 충남지사	한국전력공사
CN5	수출액/수출물가지수	천불	92.1월~	무역협회/한국은행	한국무역협회/한국은행
CN6	수입액/수입물가지수	천불	92.1월~	무역협회/한국은행	한국무역협회/한국은행

5) 작성부문

- 동행종합지수, 구성지표의 전월비 증감률, 순환변동치

6) 작성주기 및 결과공표

- 주 기 : 매월
- 공표방법 및 시기 : 보도자료 · 인터넷 게재 : 작성대상월 익익월 15일경
- 공표범위
 - 지역 : 충청남도
 - 내용 : 동행종합지수 및 구성지표

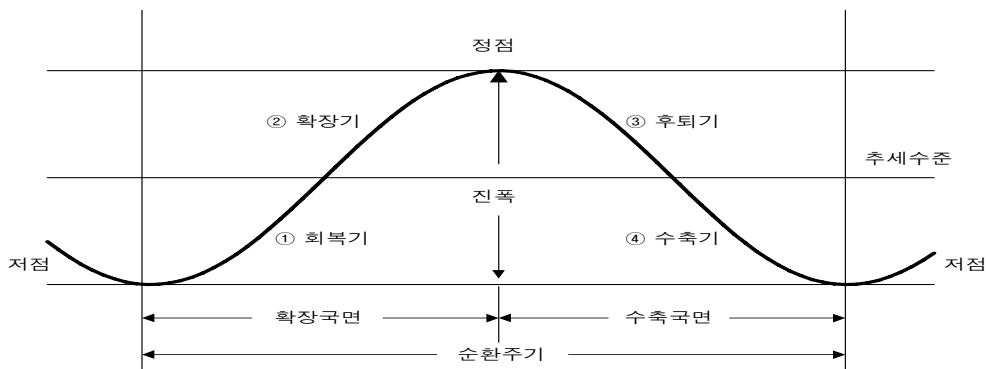
7) 기타 이용상의 유의점·제약요인

- 경기변동은 선행 · 동행 · 후행지수를 동시에 작성하여 종합적으로 파악하여야 하나, 동행지수만 작성하고 있어 전체적인 경기흐름을 파악하는 데는 한계
- 계절변동요인, 불규칙변동요인 제거 및 순환변동치 산출 등의 방법이 상이한 결과와는 차이가 발생할 수 있음

경기순환 국면

- 경기순환이란 총체적 경제활동이 경제의 장기 성장추세를 중심으로 상승과 하강을 반복하며 성장하는 현상을 의미
- 경기순환의 국면을 구분하는 방법에는 여러 가지가 있으나, 경기저점에서 정점까지를 경제활동이 활발한 확장국면, 경기정점에서 저점까지를 경제활동이 위축된 수축국면으로 나누는 이분법이 주로 이용
- 확장과 수축의 경기국면에서 저점에서 다음 저점까지, 또는 정점에서 다음 정점까지의 기간을 순환주기라고 하며, 순환의 강도를 의미하는 정점과 저점간의 차이를 순환진폭이라 함

경기 순환과정



기준순환일

- 기준순환일이란 국민경제 전체의 순환변동에서 국면전환이 발생하는 경기전환점을 의미
- 확장국면에서 수축국면으로 전환하는 경기정점과 수축국면에서 확장국면으로 전환하는 경기저점이 있고, 개별 경기지표에서의 전환점은 특수순환일이라고 함
- 일반적으로 총체적 경제활동 성장률이 2분기 이상 추세성장률을 상회하면 확장국면, 하회하면 수축국면으로 판단함
- 우리나라의 기준순환일은 통계청에서 GDP, 산업생산 등 개별지표와 경기지수의 움직임을 분석한 후 관련 전문가의 의견을 들어 사후적으로 발표하고 있고, 충청남도의 기준순환일은 통계청과의 협의 및 전문가의 의견수렴 등을 거쳐 GDP, 산업생산 등 개별지표와 경기지수의 움직임을 분석한 후 사후적으로 발표
- 충청남도는 지역단위로 경기동행지수를 개발한 이후인 1990년 1월 1일 이후 2007년 12월까지의 경기지수를 기초로 다음과 같이 기준순환일과 국면지속기간을 설정

충청남도 기준순환일과 국면 지속기간

구 분	기준순환일			지속기간(개월)		
	저 점	정 점	저 점	확장기	수축기	순환기
제1순환기	90.1	92.1	93.1	24	12	36
제2순환기	93.1	96.7	98.9	42	24	66
제3순환기	98.9	00.10 ¹⁾		26		

주) 1)은 잠정치임.

경기순환과 경기지표의 변동요인

- 일반적인 경기지표는 아래의 네 가지 요소들이 포함되어 있음
 - 계절요인 : 일년동안 계절에 따른 주기적 변동
 - 불규칙요인 : 천재지변, 파업 등에 따른 단기적·우발적 변동
 - 추세요인 : 인구증가, 자본축적, 기술진보 등에 의한 장기적 변동
 - 순환요인 : 경기의 상승과 하강에 따른 변동하는 요인
- 경기분석에는 이들 요인 중 비경기적 요인인 계절 및 불규칙요인을 제거하고 추세·순환치 또는 순환변동치가 이용됨

순환변동치와 증감률

- 경기지표는 계절조정계열(추세·순환치)의 전월(기)비와 순환변동치, 원계열의 전년동월(기)비 등으로 표현할 수 있음
- 경기 국면과 전환점을 나타내는 순환변동치가 상승하면 경기의 확장국면, 하강하면 수축국면이 되며, 순환변동치가 가장 클 때가 경기정점, 가장 작을 때가 경기저점이라함
- 전월(기)비가 추세치 전월비를 상회하면 확장국면, 하회하면 수축국면, 통과할 때가 경기전환점이 됨. 전월비가 가장 큰 시점과 가장 작은 시점은 추세·순환변동치의 변곡점일뿐 경기전환점과는 무관
- 전년동월(기)비도 전월비처럼 추세치 전년동월(기)비와의 관계에 의하여 국면 및 전환점을 판정하며, 전년동월(기)비의 정·저점은 경기전환점과는 무관하며, 변곡점의 위치, 국면지속기간의 크기 등에 따라 그 위치가 정해짐

경기종합지수

- 경기종합지수는 경기변동의 국면·전환점과 속도·진폭을 측정할 수 있도록 고안된 경기지표의 일종으로, 지역경제의 각 부문을 대표하고 경기 대응성이 양호한 경제지표들을 선정한 후 이를 가공·종합하여 작성
- 충청남도에서는 우선적으로 동행종합지수를 작성·발표하고, 순차적으로 선행종합지수와 후행종합지수를 작성·발표할 계획으로 있음
 - **동행종합지수** : 공급측면의 생산지수, 노동투입량(비농가취업자수) 등과 수요측면의 수출액 등과 같이 실제 경기순환과 함께 변동하는 개별지표를 가공·종합하여 만든 지수로, 현재 경기상황의 판단에 이용
 - **선행종합지수** : 투자관련 허가·수주지표나 재고율, 통화량 등의 지표처럼 실제 경기순환에 앞서 변동하는 개별지표를 가공·종합하여 만든 지수로서 향후 경기변동의 단기에측에 이용
 - **후행종합지수** : 재고, 금리 등 실제 경기순환에 후행하여 변동하는 개별지표를 가공·종합하여 만든 지표로 현재 경기의 사후 확인에 이용

충남 경기종합지수 작성 계량기법

- 지역별 경기종합지수를 작성하기 위한 계량기법은 통계청의 작성방법을 기본 틀로 하고 있음

1) 개별 구성지표의 비경기적 요인 제거

- 경기종합지수의 작성에는 경기를 잘 설명할 수 있는 구성지표를 선정한 후, 첫 번째 단계로 개별 시계열자료의 비경기적 요인을 제거하기 위하여 계절요인은 X-12-ARIMA방법으로, 불규칙요인은 불규칙정도에 따라 3 또는 6개월 이동평균 방법을 이용하여 조정

- ① 개별 구성 지표들의 비경기적요인을 제거하기 위하여 계절조정(X-12-ARIMA) 및 불규칙조정(3또는6개월말항 이동평균)을 하여 추세순환계열($X_{i,t} = T_{i,t} \times C_{i,t}$)을 산출
- ② 구성 지표별로 전월대비 증감률(대칭변화율($Y_{i,t}$): symmetric percent changes)을 산출

- ㉠ 수준지표(level indicators)인 경우

$$Y_{i,t} = \frac{X_{i,t} - X_{i,t-1}}{X_{i,t} + X_{i,t-1}} \times 200$$

- ㉡ 비율지표(ratio indicators)와 영(0) 또는 음수가 포함된 경우

$$Y_{i,t} = X_{i,t} - X_{i,t-1}$$

여기서, $i = 1, 2, \dots, N$ (구성지표), $t = 2, 3, \dots, T$ (시점)

2) 구성지표의 표준화

- 구성지표의 표준화란 구성지표들의 특성에 따라 서로 다른 순환진폭(cyclical amplitude)을 가지고 있는데, 이러한 각 구성지표의 순환진폭이 평균적으로 모두 같아지도록 조정하는 것
- ③ 진폭(변동폭)이 큰 하나의 구성 지표에 의해 종합지수가 좌우되지 않도록 각 구성 지표의 대칭변화율($Y_{i,t}$)을 절대치평균인 표준화인자(S_i)로 나누어 표준화증감률($Z_{i,t}$)을 산출

$$Z_{i,t} = \frac{Y_{i,t}}{S_i} \quad \text{단, } S_i = \frac{\sum_{t=2}^T |Y_{i,t}|}{T-1} \text{ (표준화인자)}$$

- ④ 표준화증감률($Z_{i,t}$)의 합을 구성지표수로 나누어 평균증감률(AC_t)을 산출

$$AC_t = \frac{\sum_{i=1}^N Z_{i,t}}{N}$$

3) 지수화

- 동행종합지수는 매월의 평균증감률을 누적하여 원지수를 계산한 뒤, 기준년도(2005년)로 조정하여 산출

- ⑤ 매월의 평균증감률(AC_t)을 누적하여 지역별 동행종합지수 원지수(RCI_t)를 산출(시작년월=100)

$$RCI_t = RCI_{t-1} \times \frac{200 + AC_t}{200 - AC_t} \quad \text{단, } RCI_1 = 100$$

- ⑥ 동행종합지수 원지수(RCI_t)를 기준년도(2005년)로 조정한 지역별 동행종합지수(CI_t)를 산출(기준년도=100)

$$CI_t = \frac{RCI_t}{BASE} \times 100 \quad \text{단, } BASE \text{는 기준년도의 } RCI_t \text{의 평균}$$

4) 경기순환 판단을 위한 보조지표

- 동행종합지수는 경제성장에 따른 증가추세와 경기의 상승·하강 움직임을 동시에 포함하고 있는데, 그 중 증가추세를 제거하고 경기의 상승·하강 움직임만을 추출하여 순환변동치를 산출
- 우리나라는 과거 고도성장의 영향으로 강한 추세를 가지고 있어 동행종합지수의 보조지표로서 추세를 제거한 순환변동치를 산출하여 현재의 경기국면과 전환점을 보다 명확하게 측정·판단하기 위해 사용되고 있음

- ⑦ 지역별 동행종합지수(CI_t)는 상승추세가 너무 강하여 지수 상에서 경기속도만 파악할 수 있으므로, 국면 및 전환점 등 경기순환과정을 파악하기 위해 순환변동치를 산출

$$C_t = \frac{CI_t}{T_t} \times 100$$

여기서, T_t 는 H-P 필터 방법으로 산출



충청남도 경제지원정책

2011년 충남 노사 파트너십 아카데미 운영

- 목 적 : 지역 노사 및 고용관련 기관의 핵심실무자간 소통강화, 전문역량 향상
- 기 간 : 2011. 7. 1 ~ 12. 2, 19:00~21:00
- 장 소 : 한국기술교육대학교 제2캠퍼스(천안 부대동)
- 주 제 : 노동법과 갈등해결
- 세부일정

【1차 아카데미】

회차	1차 아카데미 (노동법 및 복수노조)	담당멘토
1회(7.1)	· 개강 및 아카데미 운영에 관한 오리엔테이션 · 복수노조 관련법의 이해	김소영(충남대)
2회(7.15)	· 근로기준법의 이해와 실무	최영우(노동법 전문가)
3회(7.29)	· 노사관계법(노조법 및 근참법)의 이해	"
4회(8.12)	· 사회보험법(산재 및 고용보험)의 이해	"
5회(8.26)	· 비정규직 관련법(기간제 및 파견)의 이해	"
6회(9.9)	· 노동법 현안의 토론	"

【2차 아카데미】

회차	2차 아카데미(지역사회와 갈등해결)	담당멘토
1회(9.23)	· 갈등해결과 지역 노사파트너십의 역할	김주일(한기대)
2회(10.7)	· 지역사회와 갈등해결	충남발전연구원
3회(10.21)	· 갈등의 협상과 조정	이희진(한국갈등해결센터)
4회(11.4)	· 갈등조정과 커뮤니케이션	이덕근(한국갈등해결센터)
5회(11.18)	· 행복한 직장과 노사관계	이수호(한국갈등해결센터)
6회(12.2)	· 충남지역 갈등해결 및 사회적 책임의 아젠다	김주일(한기대)

※ 기타 자세한 사항은 충남노사민정협의회 사무국으로 문의(041-560-1416)

2012년 지역연고산업 육성사업 신규사업 모집

- 분 야 : 전략산업을 제외한 지역 내 특화산업(1차 산업 및 단순 가공산업 제외)
- 자 격 : 대학·연구소·기업·기업지원기관 등(컨소시엄 구성 가능)
- 지 원 : 3년 이내 국비 6억원/년 내외(민간 매칭 5~10% 이상)
- 신 청 : 2011. 7. 27(수) 18:00까지 충남테크노파크 지역산업평가단

※ 기타 자세한 사항은 전략산업과 및 충남테크노파크로 문의(042-606-5702, 041-589-0111)

2011년 지역기반 육성기술 개발사업 신규지원

○ 대 상

- 충남 전략산업 업종을 영위하는 기업으로 창업한 지 1년 이상인 기업
- 충남테크노파크, 지역기술혁신센터, 지역특화센터

○ 지 원 : 과제당 1억원 이내(개발기간 1년 이내)

○ 신 청 : 2011. 7. 11 ~ 7. 18. 18:00, 충남테크노파크 지역산업평가단

※ 기타 자세한 사항은 충남테크노파크 지역산업평가단으로 문의(041-589-0131)

2011년 3/4분기 충남 소상공인 자금 특례보증

○ 지원대상 : 도내 소재 사업자등록을 필한 소상공인

- 건설업, 제조업, 광업, 운송업 : 상시 종업원 10인 미만
- 도·소매업, 음식·숙박업, 서비스업, 기타 업종 : 상시종업원 5인 미만

○ 지원규모 : 200억원(같은 기업당 3천만원 이내)

○ 시 행 : 2011. 7. 1부터

※ 기타 자세한 사항은 도 홈페이지 및 도 기업지원과로 문의(042-220-3307)

2011년 충남 우수상품 전시상담회 참가업체 모집

○ 전시기간 : 2011. 10. 25 ~ 10. 26, 베트남(호치민)

○ 규 모 : 도내 중소기업 40개사 내외

○ 참가품목 : 기계, 자동차부품, 전자, IT/문화콘텐츠, 화장품, 농·특산물 등

○ 지원사항 : 부스임차 및 설치비, 전시품 편도 운송비, 통역, 1인 항공료(40%) 등

○ 신 청 : 2011. 7. 29(금)까지 중소기업진흥공단 홈페이지(www.sbc.or.kr)

- 온라인 신청 후 신청서류를 이메일 또는 우편으로 송부(100810P@sbc.or.kr)

※ 기타 자세한 사항은 도 홈페이지 및 중진공 대전충남지역본부로 문의(042-866-0160)

2011년 남미 무역사절단 참가 희망업체 모집

○ 운영기간 : 2011. 11. 27, 12. 8, 콜롬비아(보고타), 멕시코(멕시코시티), 칠레(산티아고)

○ 규 모 : 7개사 내외

○ 참가품목 : 종합품목

○ 지원사항 : 용역(인건비), 통역비, 상담장 및 상담시설 임차, 1인 왕복항공료(40%) 등

○ 신 청 : 2011. 7. 29(금)까지 중소기업진흥공단 대전충남지역본부

※ 기타 자세한 사항은 도 국제통상과 및 중진공으로 문의(042-251-2297, 042-866-0160)



월간 충남경제 원고 게재 목록

2010. 1월호

2010년 충청남도 산업경제정책의 방향과 과제

충청남도 권희태

2010년 경제전망 산업연구원 강두용

GRDP로 살펴보는 충남경제

충청남도 조한석, 충남발전연구원 백운성

2010. 2월호

2010년 중국경제에 대한 5가지 질문

한남대학교 정상은

충남의 최근 수출입 동향과 통상전망

충청남도 이재관

기후변화와 저탄소 경제의 도래

한국무역협회 장현숙

2010. 3월호

청년실업과 우리나라 고용시장의 미래

한국개발연구원 김용성

2010년도 노동정책 방향 및 고용지원사업

대전지방노동청 고복현

녹색성장, 그리고 녹색 일자리 창출

충남발전연구원 신동호

2010. 4월호

3D 홀시대의 개막, 입체영상 '다가온 미래'

디지털타임즈 이근형

디스플레이 산업 현황 및 발전 전망

경희대학교 장진

녹색성장, 그리고 그린전기차

충남테크노파크 이덕규

2010. 5월호

문화산업, 감성형 융합콘텐츠 시대로의 이행

충남문화산업진흥원 설기환

스토리텔링을 통한 무령왕의 재발견

공주대학교 정재윤

백제금동대향로의 부활 "서기행전"

한국기술교육대학교 이동연

2010. 6월호

충남 산업의 고품질 유희유, 디자인

충남발전연구원 권영현

지방자치단체의 성공적 브랜드 전략방안

그린나라 조용진

국가 디자인 정책과 주요 사업

한국디자인진흥원 이영선

2010. 7월호

충남 관광산업의 현주소와 육성전략

충남발전연구원 이인배

1년 365일, 축제 한마당

건양대학교 지진호

충남 생태관광의 지향점

충남발전연구원 정옥식

2010. 8월호

중국 위안화 평가절상과 한국경제

한남대학교 정상은

최근 경제동향과 기준금리 동결의 배경

충남발전연구원 백운성 · 신동호

수출확대를 통한 일자리 창출

충남발전연구원 김양중

2010. 9월호

성공적인 「충남형 사회적기업」 육성을 위한
정책 제언

충남발전연구원 임준홍 · 김양중 · 송두범
DTI 규제 완화와 주택시장
충남발전연구원 조수희

2010. 10월호

대기업과 중소기업 상생발전 방안

충남발전연구원 신동호
미·중간 환율이슈와 글로벌 불균형
공주대학교 남수중

2010. 11월호

전자자동차의 핵심부품 2차전지

한서대학교 이영훈
세종시 부동산시장 전망
목원대학교 정재호 · 충남발전연구원 조수희

2010. 12월호

우리 경제의 최근 동향과 2011년도 전망

한국개발연구원 김현욱
2010년 충남의 주요 경제이슈
충남발전연구원
백운성 · 신동호 · 김양중 · 송두범 · 김경태

2011. 1월호

2011년 충청남도 경제도정 운영방향

충청남도 권희태
충남 일자리 공시기본계획의 효율적 추진
충남발전연구원 신동호

2011. 2월호

2010년 충남의 수출입 동향 및 2011년 전망

충남발전연구원 백운성 · 김윤아
충남의 부동산시장 동향 및 전망
충남발전연구원 임형빈

2011. 3월호

충청광역경제권 발전정책의 전개와 성공전략

충청권광역경제발전위원회 권오창
국제 유가의 상승이 주요 경제에 미치는 영향
충남발전연구원 고승희

2011. 4월호

일본 지진피해로 인한 Display산업의 영향분석

디스플레이서치코리아 정운성
최저임금제의 현황과 논의
충남발전연구원 이재현

2011. 5월호

충남 전략산업의 성장에 대한 분석

충남발전연구원 홍성호
서민금융 기반강화 종합대책과 향후 논의
충남발전연구원 고승희

2011. 6월호

FTA의 영향과 대응방향

충남발전연구원 김양중
충남의 항만 물동량 현황과 발전 방향
충남발전연구원 임형빈

2011. 7월호

SNS의 성장 잠재력과 모바일 환경에서의 역할

KT경제경영연구소 송민정

충청광역경제권 협력의 필요성 및 대안

충남발전연구원 임병철



21세기 환경을 선도하는기업

- ISO9001품질경영체제 인증서 (QMS-0900)
- 기술혁신형중소기업 (INNO-BIZ)
- NEP 신제품인증서 (복합악취가스제거용, 황화수소, 염화수소, 아세트알데히드, 암모니아)
- 수처리제조업등록 (부여군 제2000-1호)
- 폐기물재활용 신고필 (부여군 제96-5호)
- 벤처기업 확인서
- 기업부설연구소인정서



생 산 품 목

- ◆ 폐가스용흡착제 (황화수소가스용, 염기성가스용)
- ◆ 기상, 액상용 입상활성탄
- ◆ BCT바이오담체 (BCT BIO MEDIA)
- ◆ 분말활성탄소 (수처리용, 폐수용)
- ◆ 특수탈취필터, 카트리지필터
- ◆ 흡착제 및 여과재 충전물교체공사
- ◆ 특수흡착제 (화학흡착제, 복합흡착제)
-
- ◆ 우수제품지정 (조달청) 복합악취가스제거용 첨착활성탄소



(주)한일그린텍

HANIL GREEN TECH CO., LTD.

URL: <http://www.hanilac.com>

E-mail: hanilac@hanilac.com

본사 및
한일소재연구소

충남 부여군 은산면 은산리 17번지
TEL : 041-837-0151 FAX : 837-0153

수원지점

경기도 수원시 권선구 고색동 972번지
TEL : 031-222-9993 FAX : 222-9983

위 기업은 2008년 충청남도가 선도기업으로 선정하여 광고를 지원합니다.

주최 충청남도 · 금산군 주관 | 재금산세계인삼엑스포조직위원회

Ginseng,
Root of Life

2011 World Ginseng Expo, Geumsan, Korea

2011 금산세계인삼엑스포

2011.09.02
— 10.03

충남 금산 국제인삼유통센터 일원