

월 간

충/남/경/제

Chungnam Economic Trends



2011년 11월호

발 행 인 안희정·박진도

편집위원장 남궁영·성태규

편집위원 윤영우, 임재영, 고석철

집필진 총괄 백운성

경제동향 백운성, 신동호, 김양중, 임형빈, 김윤아

경제일지 김석필, 전미영, 김범수

발행처 충청남도·충남발전연구원

주 소 314-140 충청남도 공주시 금흥동 101번지

연락처 (041) 840-1114, 1165 팩스(041) 840-1129

월간 충남경제의 파일은 충청남도(<http://www.chungnam.net>)와

충남발전연구원(<http://www.cdi.re.kr>)홈페이지에서 다운로드하실 수 있습니다.

ISSN 2093-0844

월간

충/남/경/제

Chungnam Economic Trends

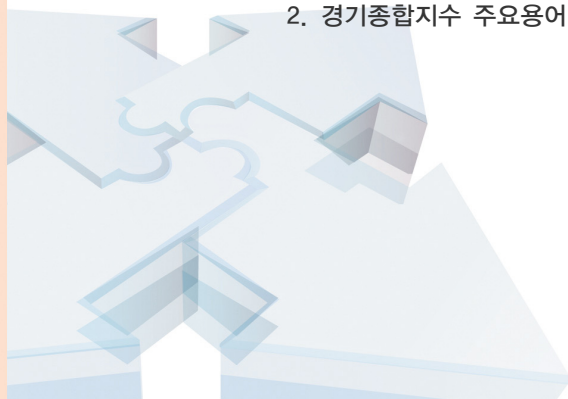




Chungnam Economic Trends

CONTENTS

ISSUE	충남 사업체고용동향조사 분석 및 시사점	3
	사회적경제 활성화를 위한 제언	16
경제동향	경제동향 (요약)	25
	1. 경기	
	2. 산업활동	
	3. 소비 · 물가	
	4. 수출입	
	5. 고용	
	6. 금융	
	7. 건설 · 부동산	
경제일지	충남경제일지	47
경제지표	1. 국내 주요경제지표	55
	2. 충남 주요경제지표	57
	3. 충남 부문별 경제지표	59
부록	1. 동행종합지수 구성지표의 월별추이	74
	2. 경기종합지수 주요용어 해설	76





Chungnam Economic Trends

ISSUE



충남 사업체고용동향조사 분석 및 시사점

신동호 · 백운성 · 김양중 · 임형빈 | 충남발전연구원

1. 조사개요

(1) 조사목적

- 충청남도 사업체(제조업체)의 적극적인 구인에도 불구하고 충원되지 않는 빈 일자의 실태를 파악하고, 사업체의 정상적인 경영활동을 위하여 추가적으로 필요한 부족인력 규모를 조사하고자 함

(2) 조사범위 및 대상

- 조사범위 : 충청남도내 50인 이상 제조업체 전수
- 조사대상 : 조사기준일 현재 충청남도에서 산업 활동을 수행하고 있는 상용근로자 50인 이상을 고용하고 있는 사업체 전수(총 797개의 제조업체 대상)

(3) 조사기간

- 조사실시기간 : 2011. 7. 15 ~ 8. 14(약 1개월간)

(4) 조사방법

- 전문 리서치기관에 의한 기업방문 면접조사

(5) 조사항목

- 현원, 부족인원 및 채용계획인원
 - 현원 : 조사기준일(2011.7.15) 현재의 상용·기타·외국인 근로자
 - 부족인원 : 조사기준일(2011.7.15) 현재 채용여부나 채용계획과 무관하게 당해 사업체의 정상적인 경영과 생산시설의 가동, 고객의 주문에 대응하기 위하여 현재보다 더 필요한 인원
 - 채용계획인원 : 2011년 하반기에 채용할 계획이 있는 인원
- 구인인원 및 채용인원
 - 구인인원 : 상반기에 대외적인 구인활동(예 : 홈페이지 및 신문을 통한 모집공고, 고용지원센터에 구인요청, 지인 등에게 소개를 요청한 경우 등)을 통하여 채용하려고 한 인원으로 합격자를 최종적으로 확정된 경우에 한정하여 채용인원이 아닌 최초 모집공고 당시에 채용하려고 했던 모집인원
 - 채용인원 : 상반기 구인인원 중 채용하기로 확정했거나 채용된 인원
 - 미충원인원 : 구인인원에서 채용인원을 제한 인원
 - 미충원사유 : 내국인에 대한 미충원인원이 있는 경우 미충원 된 사유 기재

2. 분석결과

- 데이터는 충남도청으로부터 확보된 행정 자료를 기초로 조사된 것으로 사업체 기초통계보다 다소 많은 797개 사업체임. 이는 조사 시점차이로 인하여 나타난 차이인 것으로 보임
- 규모별로 살펴보았을 때 50인 미만 사업체가 종종 존재하기도 하나 행정 자료 시점과 조사 시점에 따른 것으로 50인에 거의 근접한 근로자수로 조사되어 50인 이상 사업체로 간주하여도 크게 무리가 없을 것으로 판단됨
 - 조사된 사업체의 규모별 지역별 현황을 살펴보면 천안, 아산지역이 각각 331개, 186개 사업체로 가장 많은 사업체가 있고 50인 이상 100인 미만 사업체가 가장 많고, 다음으로 당진군 73개, 연기군 48개 등의 순으로 나타남

충남 사업체 고용동향 조사 규모별 사업체수

(단위 : 개소)

구분	50인미만	50인이상 100인미만	100인이상 500인미만	500인이상 1000인미만	1000인 이상	합계
공주	3	8	5	1	—	17
금산	4	7	2	—	1	14
논산	2	11	9	—	—	22
당진	—	38	29	5	1	73
보령	—	12	2	2	—	16
부여	—	3	3	1	—	7
서산	1	8	6	6	3	24
서천	—	5	8	1	—	14
아산	3	96	67	14	6	186
연기	3	22	21	1	1	48
예산	2	12	5	1	—	20
천안	17	170	125	16	3	331
청양	—	4	5	—	—	9
홍성	4	6	5	1	—	16
충남 전체	39	402	292	49	15	797

자료 : 충남발전연구원, 충남사업체고용동향조사(2011).

- 노동수요 현황과 함께 비교할 조사자료는 2010년 지역별 고용조사 원자료를 이용하고자 함. 2011년 상반기 자료가 있으면 더욱 정확한 비교 분석이 되나 아직 발표되지 않았고, 정확하게는 실업자가 아닌 구직자 통계를 이용해야 하나 이 또한 지역별로 확보되지 않아 실업자를 구직자로 간주하여 분석하고자 함
- 또한, 충남 지역 실업자 중 제조업, 50인 이상 규모를 희망하고 있는 조사자에 대하여 비교해야 정확하나, 지역별고용조사에서는 희망하는 사업체의 규모가 조사되지 않고 희망하는 산업에 대한 조사 항목에서 광업 및 제조업이 한 카테고리 분류되어 있어, 가능한 비교 집단은 2010년 지역별 고용조사 시점(2010. 8. 22~9. 18) 충남 광업 및 제조업 산업에 취업을 희망하는 실업상태의 구직자로 충남 사업체 고용동향의 수요 조사의 규모에 대해 조정할 수 없어 다소 현실적 제약이 있음. 따라서, 비교 수치상 정확한 비교는 불가함
 - 다음표에서 살펴보면 충남 전체 28,548명의 실업자 중 15% 4,319명이 광업 및 제조업 분야의 일을 희망하는 것으로 나타나고 있고, 제조업 비중이 높은 천안·아산 지역에서는 제조업 분야를 희망하는 실업자가 다른 시군보다 높은 비율로 나타나고 있음

지역별 고용조사 - 광업 및 제조업 산업을 희망하는 충남 실업자

(단위 : 명, %)

구분	광업, 제조업		총합계
	실업자수	비율	
천안시	2,340	23.7	9,880
공주시	-	-	1,351
보령시	67	8.6	782
아산시	1,125	26.7	4,206
서산시	278	11.9	2,336
논산시	-	-	897
계룡시	32	5.7	553
금산군	77	14.2	541
연기군	92	7.2	1,277
부여군	-	-	1,206
서천군	36	7.4	483
청양군	-	-	186
홍성군	37	2.9	1,262
예산군	147	12.8	1,146
태안군	-	-	857
당진군	89	5.6	1,586
천안/아산	3,465	50.4	14,086
논산/계룡	32	5.7	553
충남 전체	4,319	15.1	28,548

자료 : 지역별고용조사 원자료(2010).

(1) 2011년도 채용계획인원

- 2011년도 직업별 현원 및 부족인원, 채용계획인원을 정규직과 비정규직으로 살펴 보면 아래와 같음
 - 2010년 8월 현재 충남 지역 50인 이상 제조업 사업체의 388명으로 조사된 현원의 0.3%정도로 나타났고 이중 정규직 부족인원이 비정규직보다 3배 정도 많은 것으로 나타남. 2011년 하반기까지 채용계획인원은 343명으로 실업인원 4,319명보다 매우 높은 낮은 수치이나 실업인원에 규모에 대한 제한이 없는 점, 시간차가 있는 점으로 미루어 더 많은 차이를 보여주는 것으로 판단됨

충남지역 직종별 채용계획인원

(단위: 명, %)

구분	현원		부족인원		채용계획인원			실업인원
	정규직	비정규직	정규직	비정규직	정규직	비정규직		
관리자	6,335	5	5	0	2	0	2(0.6)	163(3.8)
전문가 및 관련종사자	3,640	121	16	0	6	0	6(1.7)	741(17.2)
사무종사자	10,941	433	16	0	2	0	2(0.6)	720(16.7)
서비스종사자	561	159	0	2	0	2	2(0.6)	-
판매종사자	2,861	472	7	0	7	0	7(2.0)	-
농림어업 숙련종사자	-	-	-	-	-	-	-	-
기능원 및 관련기능종사자	6,429	564	4	0	14	0	14(4.1)	905(21.0)
장치기계조작 및 조립종사자	64,323	6,599	145	62	137	52	189 (55.1)	802(18.6)
단순노무종사자	46,305	4,478	98	33	89	32	121 (35.3)	987(22.9)
충남 전체	141,395	12,831	291	97	257	86	343 (100)	4,319(100)

자료 : 1) 충남발전연구원, 충남사업체고용동향조사(2011).

2) 지역별고용조사 원자료(2010).

- 실업인원과 채용계획 인원은 노동시장의 미스매치 면으로 분석할 때 사실상 수치별 차이보다 직종별 비율차가 더 중요한 정보로 채용계획인원은 장치기계조작 및 조립종사자에 55.1%, 단순노무종사자에 35.3%로 이 두 직종의 집중도가 매우 높은 반면 실업인원은 단순노무종사자 22.9%, 기능원 및 관련기능종사자 21.0%, 장치기계조작 및 조립종사자 18.6%로 집중된 직종이 없고, 직종별로 비율이 퍼져있는 양상을 가짐
 - 또한 노동시장 수요측면의 채용계획은 전문가 및 관련종사자와 사무직이 각각 1.7%, 0.6%의 수요만 있는 반면 공급은 17.2%, 16.7%로 이들의 비율 차이 또한 매우 높아 직종 간 미스매치의 정도가 심각하다고 판단할 수 있음
- 충남지역 규모별 채용계획인원을 시군별로 살펴보면 100인 이상 500인 미만 사업체가 152명으로 가장 많았고 시군별로는 연기군이 100인 이상 500인 미만 사업체

의 채용계획이 88명으로 나타남. 아산시의 경우는 500인 이상 1000인 미만 사업체의 채용계획인원이 더 많아 시 전체 142명 계획 중 92명의 채용계획을 가지고 있는 것으로 조사됨

- 1000인 이상 대기업의 채용계획인원은 당진군에서만 70명으로 나타나 2011년 하반기의 채용계획인원은 상반기의 구인인원에 비해 크지 않은 것으로 나타남

충남지역 규모별 채용계획인원

(단위 : 명)

구분	50인미만	50인이상 100인미만	100인이상 500인미만	500인이상 1000인미만	1000인 이상	합계
공주	-	-	-	-	-	-
금산	-	-	-	-	-	-
논산	-	1	13	-	-	14
당진	-	5	-	-	70	75
보령	-	-	-	-	-	-
부여	-	7	-	-	-	7
서산	-	-	3	-	-	3
서천	-	-	-	-	-	-
아산	-	12	38	92	-	142
연기	-	4	88	-	-	92
예산	-	-	-	-	-	-
천안	-	-	10	-	-	10
청양	-	-	-	-	-	-
홍성	-	-	-	-	-	-
총합계	-	29	152	92	70	343

자료: 충남발전연구원, 충남사업체고용동향조사(2011).

- 2011년 채용계획인원비율 및 2010년 실업인원 비율을 비교해봄으로써 시점의 차이라는 한계와 데이터 수의 부족으로 인원이 존재하지 않는 시군이 나타나는 한계가 있기는 하나 지역별 직종의 미스매치의 정도를 가늠해 볼 수 있을 것으로 판단됨
- 천안·아산의 경우 채용계획은 단순노무종사자와 장치기계조작 및 조립종사자에 가장 많은 비율이 몰려 있는 반면 실업자가 원하고 있는 직종은 전문가 및 관련종사자, 사무종사자, 기능원 및 관련종사자 비율이 높아 직종에서 나타나는 미스매치가 존재하는 것으로 나타남

지역별 2011년도 채용계획인원비율 및 2010 실업인원비율 비교

(단위: %)

직종	천안·아산		공주		보령		서산	
	채용계획 인원비율	실업인원 비율	채용계획 인원비율	실업인원 비율	채용계획 인원비율	실업인원 비율	채용계획 인원비율	실업인원 비율
관리자	0.0	2.3	0.0	0.0	0.0	0.0	0.0	29.8
전문기및관련종사자	3.3	21.4	0.0	0.0	0.0	0.0	0.0	0.0
사무종사자	0.0	20.8	0.0	0.0	0.0	0.0	0.0	0.0
서비스종사자	1.3	0.0	0.0	0.0	0.0	0.0	0.0	0.0
판매종사자	4.6	0.0	0.0	0.0	0.0	0.0	0.0	0.0
기능원및관련기능종사자	9.2	23.3	0.0	0.0	0.0	0.0	0.0	0.0
장치기계조작및조립종사자	32.9	9.8	0.0	0.0	0.0	100.0	100.0	49.7
단순노무종사자	48.7	22.4	0.0	0.0	0.0	0.0	0.0	20.5
	논산·계룡		금산		연기		부여	
관리자	0.0	0.0	0.0	0.0	2.2	0.0	0.0	0.0
전문기및관련종사자	7.1	0.0	0.0	0.0	0.0	0.0	0.0	0.0
사무종사자	0.0	0.0	0.0	0.0	0.0	0.0	28.6	0.0
서비스종사자	0.0	0.0	0.0	0.0	0.0	0.0	0.0	0.0
판매종사자	0.0	0.0	0.0	0.0	0.0	0.0	0.0	0.0
기능원및관련기능종사자	0.0	0.0	0.0	0.0	0.0	37.7	0.0	0.0
장치기계조작및조립종사자	78.6	100.0	0.0	54.7	73.9	62.3	71.4	0.0
단순노무종사자	14.3	0.0	0.0	45.3	23.9	0.0	0.0	0.0
	서천		청양		홍성		예산	
관리자	0.0	0.0	0.0	0.0	0.0	0.0	0.0	0.0
전문기및관련종사자	0.0	0.0	0.0	0.0	0.0	0.0	0.0	0.0
사무종사자	0.0	0.0	0.0	0.0	0.0	0.0	0.0	0.0
서비스종사자	0.0	0.0	0.0	0.0	0.0	0.0	0.0	0.0
판매종사자	0.0	0.0	0.0	0.0	0.0	0.0	0.0	0.0
기능원및관련기능종사자	0.0	0.0	0.0	0.0	0.0	0.0	0.0	42.6
장치기계조작및조립종사자	0.0	100.0	0.0	0.0	0.0	0.0	0.0	0.0
단순노무종사자	0.0	0.0	0.0	0.0	0.0	100.0		57.4

자료 1) 충남발전연구원, 충남사업체고용동향조사(2011).

2) 지역별고용조사 원자료(2010).

- 서산시의 경우 관리자를 원하고 있는 구직자의 비율이 30% 정도 존재하나 구인업체의 채용계획은 존재하지 않았고, 연기군은 단순노무종사자에 대한 노동시장 수요가 24% 정도 존재하나 구직자의 경우 단순노무종사자 직종을 원하는 비율은 없었고 38%가 기능원 및 관련기능종사자 직종을 위해 이로부터 나타나는 미스매치가 존재함

- 서산시의 경우 구직자의 30%정도가 관리자 직종을 원하고 노동시장 수요는 존재하지 않아 미스매치가 발생되고 있는 것으로 나타남. 당진군 또한 단순노무종사자에 대한 노동시장 수요와 공급간 미스매치가 존재하고 있음

지역별 2011년도 채용계획인원비율 및 2010 실업인원비율 비교-계속

(단위: %)

직종	태안		당진	
	채용계획인원 비율	실업인원 비율	채용계획인원 비율	실업인원 비율
관리자	0.0	0.0	0.0	0.0
전문기및관련종사자	0.0	0.0	0.0	0.0
사무종사자	0.0	0.0	0.0	0.0
서비스종사자	0.0	0.0	0.0	0.0
판매종사자	0.0	0.0	0.0	0.0
기능원및관련기능종사자	0.0	0.0	0.0	0.0
장치기계조작및조립종사자	0.0	0.0	69.3	100.0
단순노무종사자	0.0	0.0	30.7	0.0

자료 1) 충남발전연구원, 충남사업체고용동향조사(2011).

2) 지역별고용조사 원자료(2010).

(2) 2011년도 상반기 구인인원 및 채용인원

- 2011년 상반기 충남지역 50인 이상 제조업사업체의 직업별 구인인원 및 채용인원, 미충원 사유는 다음 표와 같음. 하반기의 채용계획인원에 비하여 구인인원은 정규직 6,026명, 비정규직 1,998명 전체 8,024명으로 매우 많은 편임
 - 이는 보통의 사업체에서 상반기에 신규 구인을 하고 하반기에는 신입보다 경력직에 대한 수요가 더 많아지는 계절적 요인 때문으로 풀이됨
 - 직종별로는 장치기계조작 및 조립종사자(48.8%)와 단순노무종사자(40.8%)의 구인비율이 매우 높게 나타났고 다음으로는 기능원 및 관련기능종사자(4.3%), 사무종사자(4.1%)의 구인 비율이 높은 것으로 조사됨
 - 미충원률은 13.7%로 관리자 직종의 미충원률이 21.2%로 가장 높게 나타나고 있고 다음으로 전문가 및 관련종사자 18.8%, 단순노무종사자 직종 15.9%로 나타나 숙련의 정도가 아주 높거나 아주 낮은 집단의 미충원률이 높게 나타나고 있는 것으로 판단됨
 - 미충원 사유로 관리자의 경우는 사업체에서 요구하는 직무능력(필요직무능력)을 갖

- 출 지원자가 없기 때문인 것으로 응답이 가장 많았고, 전문가 및 관련 종사자의 경우 근무할 장소로의 통근거리가 멀거나 대중교통의 불편 등 통근이 어렵기 때문인 것으로 응답하여 직무와 지역간 미스매치의 문제점이 나타나고 있는 것으로 판단됨
- 단순노무종사자의 경우 해당 직종에 취업하길 원하는 지원자가 없고 다른 사업체와의 인력유치 경쟁이 있는 것으로 나타나 이들 직종의 인력부족 현상이 나타나고 있는 것으로 보임

2011년도 상반기 직종별 구인인원 및 채용인원

(단위: 명, %)

구분	구인인원		채용인원		미충원률	미충원사유 ¹⁾	
	정규직	비정규직	정규직	비정규직		1순위	2순위
관리자	65	1	52	0	21.2	4	4, 5
전문가및관련종사자	48	0	39	0	18.8	8	3
사무종사자	305	25	297	14	5.8	5	3
서비스종사자	10	1	10	1	0.0	-	-
판매종사자	35	0	30	0	14.3	-	-
기능원및관련기능종사자	259	84	246	56	12.0	2	3
장치기계조작 및조립종사자	3,002	914	2,831	598	12.4	2, 3, 4	5
단순노무종사자	2,302	973	2,152	601	15.9	2, 1	3
총합계	6,026	1,998	5,657	1,270	13.7	-	-

자료 : 충남발전연구원, 충남사업체고용동향조사(2011).

주 : 1: 다른 사업체와의 격심한 인력유치 경쟁 때문, 2: 해당 직종에 취업하길 원하는 지원자가 없기 때문, 3: 임금, 근로계약기간 등 근로조건이 구직자의 기대에 못 미치기 때문, 4: 사업체에서 요구하는 직무능력(필요직무능력)을 갖춘 지원자가 없기 때문, 5: 사업체에서 요구하는 업무 경력을 갖춘 지원자가 없기 때문, 6: 사업체가 제시하는 자격을 갖춘 자가 없기 때문, 7: 해당 직종이 경력개발에 도움이 되지 않고 발전 전망이 없기 때문, 8: 근무할 장소로의 통근거리가 멀거나 대중교통이 불편하는 등 통근이 어렵기 때문, 9: 특별한 이유 없음.

- 학력별 직종별 2011년 상반기 구인인원과 2010년 지역별 고용조사의 실업자의 학력과 직종을 살펴봄으로써 이들 간 미스매치의 존재가 조사 상으로도 나타나는지 확인 할 수 있을 것으로 판단하여 이들 간 비교를 시도함. 학력구간을 맞추기 위하여 지역별 고용조사에서 의무교육기간에 해당하는 고등학교 졸업까지 학력무관으로 보고 구간을 조정함

- 학력 무관 구간에서는 사무종사자와 기능원 및 관련기능종사자의 직종에서 미스매치가 크게 나타났고 전문대졸업 구간에서는 전문가 및 관련종사자와 장치 기계조작 및 조립종사자 직종에서 구인/구직 차가 존재하는 것으로 나타남. 대졸 및 석사졸업의 실업자는 전문가 및 관련 종사자와 사무종사자 직종에만 몰려 있어 구인업체의 다양한 직종에서의 수요를 따라가지 못하고 있는 것으로 나타남
- 박사이상은 지역별 고용조사의 결과에서 구직자가 존재하지 않아 박사이상 학력의 노동수요에 대한 공급이 이루어지지 않을 가능성에 대해 추가적인 분석이 이루어져야 할 것으로 보임

2011년 상반기 직업별 학력별 구인인원 및 2010년 9월 기준 실업인원

(단위: 명, %)

직종	구인 인원		실업 인원		구인 인원		실업 인원		구인 인원		실업 인원		구인 인원		실업 인원		구인 인원		실업 인원	
	학력무관				전문대졸				대졸또는석사졸				박사이상				총합계			
	인원	비율	인원	비율	인원	비율	인원	비율	인원	비율	인원	비율	인원	비율	인원	비율	인원	비율	인원	비율
1	0	0.0	80	2.9	8	1.0	83	8.8	52	17.6	0	0.0	6	85.7	0	0	66	0.8	163	3.8
2	0	0.0	0	0.0	11	1.4	322	34.4	36	12.2	419	68.2	1	14.3	0	0	48	0.6	741	17.2
3	31	0.4	309	11.2	147	18.4	216	23.0	152	51.5	195	31.8	0	0.0	0	0	330	4.1	720	16.7
4	2	0.0	0	0.0	9	1.1	0	0.0	0	0.0	0	0.0	0	0.0	0	0	11	0.1	0	0.0
5	0	0.0	0	0.0	12	1.5	0	0.0	23	7.8	0	0.0	0	0.0	0	0	35	0.4	0	0.0
6	241	3.5	808	29.2	87	10.9	98	10.4	15	5.1	0	0.0	0	0.0	0	0	343	4.3	905	21.0
7	3,408	49.2	583	21.1	496	62.0	219	23.4	12	4.1	0	0.0	0	0.0	0	0	3,916	48.8	802	18.6
8	3,240	46.8	987	35.7	30	3.8	0	0.0	5	1.7	0	0.0	0	0.0	0	0	3,275	40.8	987	22.9
합계	6,922	100.0	2,768	100.0	800	100.0	937	100.0	295	100.0	614	100.0	7	100.0	0	0	8,024	100.0	4,319	100.0

자료 : 1) 충남발전연구원, 충남사업체고용동향조사(2011).

2) 지역별고용조사원자료(2010).

직종 : 1 관리자, 2 전문가 및 관련종사자, 3 사무종사자, 4 서비스종사자, 5 판매종사자, 6 기능원 및 관련기능종사자, 7 장치기계조작 및 조립종사자, 8 단순노무종사자

- 조사를 통한 충남의 시군별 학력의 미스매치를 살펴보면, 천안·아산 지역에서는 실업인원이 대졸·석사 졸업자가 많은 반면 이들 구간의 학력 구인은 부족한 상태인 것으로 나타났고, 금산, 논산·계룡, 연기, 부여, 서천, 홍성, 예산의 경우 구직

인력의 학력무관(고졸 이하)은 높은 반면 구인인원은 전문대 졸 이상의 학력을 원하는 비율이 10~40% 존재하고 있어 이들 학력구간에서 나타나는 미스매치가 존재하는 것으로 나타나 고학력자들의 지역간 격차가 존재하는 것을 미루어 짐작할 수 있음

- 당진군의 경우는 구인의 70%가 학력무관을 원하나 구직자의 모두가 전문대졸업자로 나타나 이로부터 나타나는 미스매치가 존재하는 것으로 판단됨

지역별 학력별 구인인원비율과 실업인원비율

(단위: %)

학력	천안·아산		공주		보령		서산		논산/계룡	
	구인 인원 비율	실업 인원 비율	구인 인원 비율	실업 인원 비율	구인 인원 비율	실업 인원 비율	구인 인원 비율	실업 인원 비율	구인 인원 비율	실업 인원 비율
학력 무관	89.5	60.2	50.0	0.0	89.7	100.0	81.8	70.2	93.9	100.0
전문대 졸	8.1	22.1	22.2	0.0	9.2	0.0	11.8	29.8	4.2	0.0
대졸/석사졸	2.3	17.7	27.8	0.0	1.1	0.0	6.5	0.0	1.8	0.0
박사이상	0.1	0.0	0.0	0.0	0.0	0.0	0.0	0.0	0.0	0.0
	금산		연기		부여		서천		청양	
학력 무관	90.2	100.0	83.9	100.0	55.4	0.0	77.3	100.0	90.9	0.0
전문대 졸	7.3	0.0	12.2	0.0	38.5	0.0	15.1	0.0	0.0	0.0
대졸/석사졸	2.4	0.0	3.9	0.0	6.2	0.0	7.6	0.0	9.1	0.0
박사이상	0.0	0.0	0.0	0.0	0.0	0.0	0.0	0.0	0.0	0.0
	홍성		예산		태안		당진			
학력 무관	76.0	100.0	80.2	100.0	0.0	0.0	70.9	0.0		
전문대 졸	10.1	0.0	9.9	0.0	0.0	0.0	20.8	100.0		
대졸/석사졸	14.0	0.0	9.9	0.0	0.0	0.0	8.3	0.0		
박사이상	0.0	0.0	0.0	0.0	0.0	0.0	0.0	0.0		

자료: 1) 충남발전연구원, 충남사업체고용동향조사(2011).

2) 지역별고용조사원자료(2010).

- 충남지역 조사를 통한 구인 경로에 대해 살펴보면 공공알선기관(고용지원센터, 노동부외 공공기관) 비율이 전체적으로 38.4%로 민간알선기관비율 15.3%에 비해 높게 나타남¹⁾

1) 대중매체나 자사 홈페이지 등 나머지 변수들에 대해서는 알선 방법에 대해 중복의 가능성이 높은 대상들이므로 공공

- 공공알선기관에 구인을 요청하는 비율이 높은 지역은 보령이 48.8%로 가장 높아 가장 많은 지역을 포괄하고 있는 보령고용센터의 역할이 큰 것으로 판단되고 공주, 홍성, 서천, 아산, 예산 등의 지역 또한 40%가 넘는 공공알선기관 구인 신청 비율이 나타나고 있음

구인경로

(단위: 명, %)

구분	공주	금산	논산	당진	보령	부여	서산	서천	아산	연기	예산	천안	청양	홍성	합계
고용센터	14	10	22	70	15	6	23	13	177	35	18	323	7	14	747
노동부외 공공기관	8	4	9	55	6	3	17	9	98	25	9	184	6	6	439
민간직업알선 기관	8	6	5	50	5	3	16	8	81	29	10	241	7	4	473
대중매체	0	2	2	8	2	0	9	2	62	25	2	198	3	0	315
자사홈페이지	7	1	9	57	4	3	18	3	34	28	2	212	6	2	386
지인소개	7	4	14	23	6	3	12	7	123	29	9	109	2	6	354
학교요청	1	2	4	26	1	0	12	1	71	32	7	54	5	1	217
스카웃	1	0	3	18	0	0	3	0	28	4	2	14	3	1	77
기타	5	10	1	1	4	3	2	6	3	1	8	26	0	9	79
공공알선기관 비율	43.1	35.9	44.9	40.6	48.8	42.9	35.7	44.9	40.6	28.8	40.3	37.3	33.3	46.5	38.4
민간알선기관 비율	15.7	15.4	7.2	16.2	11.6	14.3	14.3	16.3	12.0	13.9	14.9	17.7	17.9	9.3	15.3
총합계	51	39	69	308	43	21	112	49	677	208	67	1,361	39	43	3,087

자료 : 충남발전연구원, 충남사업체고용동향조사(2011).

주 : 응답이 다중응답 형태로 누적하여 표 생성.

- 반면 구직경로에 대하여 지역별 고용조사를 통해 살펴보면, 공공알선기관을 통한 구직은 극히 미미하여 3.3%로 나타났고 민간기관을 통한 구직은 18.2%로 이는 구인과 비슷한 수치를 보임. 구직자들의 경우 대중매체나 친척, 친구, 동료를 통한

과 민간 알선 비율을 구분할 때 고용센터 및 공공기관을 공공부문, 민간직업알선기관을 민간부문으로 나누어 비율을 산출함.

구직의 비율이 상대적으로 높아 공공알선을 통한 구인/구직 매칭의 효율성을 높이기 위해 구직자들의 공공알선 부문으로의 유도를 위한 노력이 필요할 것으로 판단됨

- 특히, 천안, 아산, 금산을 제외하고는 공공알선기관을 통한 구직이 존재하지 않아 이에 대한 개선이 시급할 것으로 보임

구직경로

(단위: 명, %)

구분	천안	보령	아산	서산	계룡	금산	연기	서천	홍성	예산	당진	합계
공공알선 기관			114		16						89	218
민간알선 기관	581		592			42						1,215
대중매체	1,392		897	195	16	77	92	36	37	147	89	2,977
지인	1,313	67	339	151	16	35	92	36		147		2,195
기타				69								69
공공알선 비율	0.0	0.0	5.9	0.0	33.3	0.0	0.0	0.0	0.0	0.0	50.0	3.3
민간알선 비율	17.7	0.0	30.5	0.0	0.0	27.4	0.0	0.0	0.0	0.0	0.0	18.2
합계	3,286	67	1,941	416	47	153	184	71	37	293	178	6,674

자료 : 지역별고용조사원자료(2010).

주 : 다중응답으로 기존 수치와 일치하지 않음.

사회적경제 활성화를 위한 제언

- 충남의 사회적경제를 중심으로 -

김 양 중 | 충남발전연구원 책임연구원

- 비단 충남뿐만 아니라 타시도를 살펴보더라도 사회적경제의 인식과 기반이 부족하여 사회적경제에 대해 이야기하는 것은 쉽지 않음
- 따라서 본 글에서는 사회적경제 주체들을 중심으로 개략적으로나마 충남의 사회적경제를 살펴보고자 함
- 먼저 충남 사회적경제의 필요성을 제시하고 이후 충남 사회적경제 여건과 나아갈 방향을 서술하고자 함

1. 충남 사회적경제의 필요성

- 그동안 충남은 외자유치, 기업유치 등 적극적인 투자유치 정책을 통해 나름의 성과를 달성하였음
- 2009년 충남의 GRDP는 66조로 16개 시도 중 5위이며, 특히 1인당 GRDP²⁾는 3,370만원으로 울산에 이어 2위임
- 충남은 2008년 말 세계적인 금융위기에도 불구하고 2009년 5.8%의 경제성장을 이룩하였고, 2000년 이후 연평균 GRDP 성장률은 9.1%로 16개 시도 중 1위를 기록하고 있음

2) 1인당 GRDP는 울산(4,623만원), 충남(3,370만원), 전남(2,864만원), 경북(2,655만원), 서울(2,565만원) 순.

- 이처럼 충남의 경제는 외형적으로 성장에 성장을 거듭하여왔고, 수치적으로만 살펴보면 부러울 것이 없는 경제우위 시도임
- 그러나 이와 같은 양적성장에도 불구하고 우려의 목소리는 여전함
 - 지역주민의 지출수준은 성장에 비해 더디게 증가하였고 지방재정 또한 넉넉지 못한 실정
 - 아울러 충남이 그동안 적극적으로 추진해온 외자유치, 기업유치가 북부 4개 시군(천안·아산·서산·당진)에 집중되어 일부 성과는 달성하였을지라도 충남경제는 지역 불균형과 양극화라는 부작용이 발생하였고,
- 그마저도 수도권 규제완화, 지역 간 과당경쟁 등으로 투자유치가 더욱 어려워지고 있음
- 이처럼 외형적성장으로는 해결할 수 없었던 충남경제가 가지고 있는 문제점을 극복하기 위해서는 내발적 발전이 필요하며, 내발적 발전의 새로운 동력으로서 사회적경제의 활성화가 필요
- 그러나 비단 충남뿐만 아니라 우리나라 사회적경제의 토대는 아직까지 모든 시도에서 척박한 실정

2. 충남 사회적경제의 여건

1) 정책여건

- 외형적 성장이 도민의 행복을 담보하지 못하였고, 충남도 또한 그 혜택을 완전히 공유하지 못하였음
- 외형적성장이 지속됨에도 불구하고 도민의 삶과 충남의 재정은 나아지지 않았으며 이는 충남의 부가 외부로 빠져나가기 때문. 이의 해결을 위해서는 지역내 생산과 소비의 선순환구조를 확립하여 지역에서 발생한 부가 지역주민의 혜택으로 돌아가게 해야 함
- 이에 충남은 사회적경제의 필요성을 공감하고 사회적경제 T/F 구성, 사회적경제 지원센터 신설 등 다른 시도에 한발 앞서 내발적 성장을 위한 발걸음을 내딛었음

- 그러나 충남의 사회적경제 지원의지에도 불구하고 사회적경제T/F의 주요업무는 사회적기업육성, 마을기업 육성 등 아직까지 일부지원 사업에 한정되어 있으며, 2011년 사회적경제 관련 지원예산 또한 56억 정도에 불과하였음
- 또한 충남에서 추진하고 있는 사회적기업 육성사업과 마을기업육성 사업도 중앙 정부가 추진하고 있는 사업의 매칭성격으로 충남만의 차별적인 사회적경제 정책은 전무한 실정임
- 비록 충남도가 2012년 사회적경제의 지원확대를 위해 예산의 증액을 계획하고는 있지만 아직까지 사회적경제 주체가 느끼는 지원수준은 미약함
 - 2012 주요사업은 사회적경제기반 구축 및 역량강화(14억), 사회적경제 네트워크기반 구축(4억), 사회적경제추진지원역량강화(11억), 사회적경제 이해확산 및 사업모델 발굴 지원(17억), 기존사업 확대시행(14억) 등 총 160억 규모임

2) 조직여건

- 비단 충남뿐만 아니라 우리나라에는 사회적경제를 지탱할 수 있는 다양한 형태의 조직이 존재하고 있음

충남의 사회적경제 조직현황

구분	충남현황
보건복지부 자활공동체	81
노동부 사회적기업	17
충남형 사회적기업	30
행정안전부 자립형공동체사업(마을기업)	37
시민단체	359
소비생활 협동조합	17
산림조합	18
장애인보호작업장	15
노인생산공동체	243
대안금융회사	3
농협	426(중앙회 제외)
수협	8
신협	105
새마을 금고	62
계	1,421

- 사회적경제의 영역에는 공공지원형 일자리사업에서부터, 공공지원형 사회적기업, 민간지원기관, 사회적경제 조직까지 다양함
- 본 글에서는 충남의 다양한 사회적경제 조직 중 도의 사회적경제 T/F에서 중점적으로 지원하는 사회적기업과 자립형공동체사업(마을기업)만을 대상으로 살펴보고자 함
- 충남의 인증 사회적기업 수는 2011년 7월 기준 17개로 대전(11개), 제주(11개)를 제외하면 전국 최하위권임
- 그러나 2011년 7월에는 충남형 사회적기업 28개가 추가로 인증되어 충남의 사회적기업 수가 58개로 크게 증가

충남형 사회적기업 수(2011년 7월 기준)

구 분	계	보건보육	사회복지	문화	환경녹지	교육	가공유통	기타
계	80	4	7	7	10	5	35	12
인 증	17	3	5	—	3	2	2	2
예 비	5	—	—	1	1	—	2	1
지역형	58	1	2	6	6	3	31	9

자료 : 충남 사회적경제 지원센터 내부자료.

- 2011년 7월 현재 충남의 분야별 사회적기업 수를 살펴보면, 총 80개중 가공·유통 분야 35개, 환경·녹지분야 10개, 기타분야 12개 등의 순을 차지하고 있음
- 인증 사회적기업은 사회복지분야가 5개(29.4%)로 가장 많은 반면, 충남형 사회적기업은 가공·유통분야가 31개(38.8%)로 가장 많은 수를 차지하고 있음
- 특히 충남형 사회적기업의 경우 가공·유통분야에 집중되어 있어 향후 보다 다양한 영역으로의 확대가 필요할 것으로 여겨짐

충남형 사회적기업 조직유형

구 분	합계	상법 회사	사단재단 법인	사회복지 법인	민간 단체	영농어 조합	소비자 생협	농협
합 계	80	37	6	2	15	18	1	1
인증 사회적기업	17	9	1	—	6	1	—	—
예비 사회적기업	5	—	—	—	4	—	1	—
지역형 사회적기업	58	28	5	2	5	17	—	1

자료 : 충남 사회적경제 지원센터 내부자료.

- 충남 사회적기업의 조직유형을 살펴보면 상법회사(주식회사, 유한회사 등)가 37개로 전체의 46.3%, 영농(어)법인 18개(22.5%), 민간단체 15개(18.8%) 등의 순을 차지하고 있음
- 상법회사가 많은 이유는 공익법인, 비영리민간단체, 사회복지법인, 협동조합 등에 대한 승인절차가 까다롭기 때문에 비교적 설립이 쉬운 상법회사 특히 주식회사를 선택하고 있는 것으로 판단됨(송두범, 2011)

시군별 충남형 사회적기업 현황(2011년 7월 기준)

구분	합계	인증	예비지역형
계	80	17	63
천안시	12	4	8
공주시	5	2	3
보령시	1	—	1
아산시	8	1	7
서산시	5	1	4
논산시	8	2	6
계룡시	—	—	—
금산군	6	2	4
연기군	5	3	2
부여군	3	1	2
서천군	10	—	10
청양군	3	—	3
홍성군	4	—	4
예산군	5	—	5
태안군	2	—	2
당진군	3	1	2

자료 : 충남 사회적경제 지원센터 내부자료.

- 사회적기업의 시군별 분포현황을 살펴보면, 천안시가 12개, 서천군 10개, 아산시와 논산시가 각각 8개임
- 반면, 계룡시는 사회적기업이 한 개도 없고, 보령시는 1개, 태안군은 2개에 불과함
- 인증 사회적기업이 1개도 없는 시군은 보령시, 계룡시, 서천군, 청양군, 홍성군, 예산군, 태안군 등 7개 시군이며, 계룡시의 경우 충남형 사회적기업조차 없는 것으로 나타남

- 사회적기업의 시군별 불균형은 사회적경제의 견실한 네트워크 형성에 장애물로 작용할 수 있기 때문에 지역별 균형 있는 성장이 필요할 것으로 여겨짐
- 아울러 충남의 마을기업은 2010년 11개, 2011년 26개 등 총 37개의 마을기업이 선정되었음. 그러나 2011년 4개 마을기업은 2차 사업으로 재선정³⁾되어 2010-2011년 기간중 마을기업으로 선정된 기업은 총 33개임
- 시군별 마을기업 분포를 보면, 서천군과 홍성군이 각각 4개, 천안시, 공주시, 논산시, 부여군, 예산군, 태안군이 각각 3개씩 분포하고 있음
- 마을기업 조직유형을 보면, 마을공동체가 18개(55%), 영농조합이 10개(30%), 사단법인 2개(6%) 등으로 구성되어 있고, 마을기업 사업내용을 보면, 농촌·문화체험이 12개(37%), 농식품제조 8개(24%), 농산물생산·판매 7개(21%) 등의 순을 차지하고 있음
- 충남도 33개 마을기업의 총 회원수는 1,150명으로 기업당 평균 34.9명의 회원이 참여하고 있는 것으로 나타남(송두범, 2011)
- 마을기업 또한 사회적기업과 유사하게 시군간 불균형, 편중된 조직유형 등 앞으로 해결해야할 과제가 산적

3. 사회적경제 활성화를 위한 정책제언

- 충남 사회적경제의 활성화를 위해서는 먼저 사회적경제의 인식을 확대하고 홍보에 보다 적극적으로 나서야 할 것임
 - 사회적경제 주체들이 사회적경제의 의미를 깨닫고 사회적경제의 실현을 위해 노력할 수 있도록 해야 함
 - 타시도보다 한발 앞서 사회적경제 영역의 사회지표(사회적경제 D/B) 구축하고 지속적으로 모니터링 및 분석시스템을 구축해 나가야 할 것임
- 그리고 사회적경제의 환경이 조성되면 사회적경제 육성 계획을 체계적으로 수립하고, 사회적경제 예산의 확대와 계획의 실효성을 높일 수 있는 다양한 프로그램 등을 개발하여야 할 것임

3) 천안 양곡마을회, 서천 흥림2리 마을회, 홍성 흥동 문당권역 3개단체, 홍성 흥동마을 자치주민 모임 등.

- 특히 사회적경제 조직 간에 규모나 성격의 차이가 커서 이런 이질적인 부분의 융합이 매우 중요한 과제일 것임
 - 조직 유형별 역할을 정립하고 이에 맞는 지원책을 마련하여 서로 간에 시너지효과를 발휘할 수 있도록 도와야 할 것임
 - 사회적경제 주체가 지원에만 의존하지 않도록 주체간 네트워크 확대 및 정보를 공유할 수 있도록 지원해 나가야 하며 충남의 대기업과 중견기업 및 유관기관과의 연계협력방안도 지속적으로 마련해 나가야 할 것임
- 또한 사회적경제를 활성화하기 위해서는 기존 민간단체들을 사회적경제 영역으로 끌어들이어 육성하는 것이 필요
- 이들 단체들과 사회적기업 연계모델을 개발, 전문기관 상담·컨설팅 지원을 통해 집중 육성할 필요성이 있으며, 중앙정부 재정지원 일자리사업을 사회적기업으로 전환·육성·유도하는 방안도 별도로 마련해가야 함
- 아직까지 충남의 사회적경제는 시장의 초기단계이 있으며, 아직까지는 혼란스럽고 정리가 되지 않고 있는 실정임
 - 가장 지원이 많은 사회적기업 또한 그 분야에서 다양성이 부족하고 지역별로 불균형이 심함
 - 이는 상호간에 시너지효과를 내지 못하고 견실한 네트워크를 형성하는데 장애가 될 수 있음
- 초기단계인 사회적경제가 도입기를 지나 발전기를 거쳐 성숙기로 원활히 진입할 수 있도록 돕는 것이 충남도의 역할이며, 성숙기가 도래할 때 도민의 삶은 보다 윤택해지고 진정 행복한 충남이 되지 않을까 생각해 봄
 - 외형적 성장이 담보하지 못했던 도민의 행복을 내발적으로 채워가야 할 것이며, 사회적경제가 활성화될 때 충남도는 그 혜택을 완전히 공유할 것임
- 이제 충남의 사회적경제는 시작단계임을 명심하고 지금부터라도 경제주체 모두가 노력해서 충남이 우리나라 사회적경제의 주춧돌이 될 수 있기를 바라면서 글을 마칩

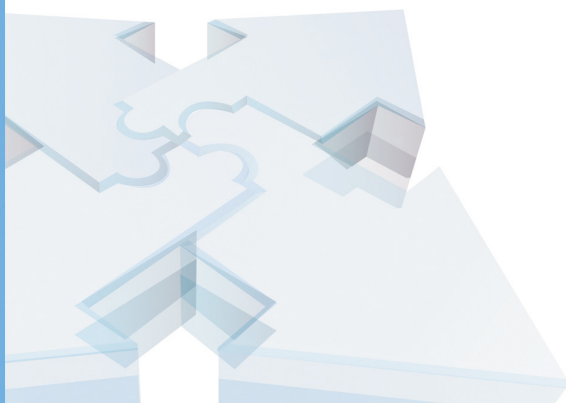
참고문헌

- 김동열, “사회적 기업 활성화를 위한 5대 과제, 현대경제연구원, 2010.
- 노대명, “한국의 사회적 기업과 사회서비스”, 한국보건사회연구원, 2008.
- “사회적기업 개요집” 고용노동부, 사회적기업연구원, 2010.
- 송두범, “사회적경제 현황분석” 충남 사회적경제지원센터, 2011(미발간).
- 조영복, “사회적기업육성을 위한 정책과제”, 서울경제, 2010.



Chungnam Economic Trends

경제동향



9월 시도별 주요 경제지표

구분	산업활동(계절조정)			소 비	물 가(10월)		대외거래		고 용		
	생산 지수	출하 지수	재고 지수	대형소매점 판매지수 (불변지수)	생활물가 지수	소비자 물가지수	수출액 (백만달러)	수입액 (백만달러)	경제활동 인구 (천명)	취업자 (천명)	실업률 (%)
전국	148.8	144.7	150.7	132.1	124.2	122.4	46,827	45,270	25,076	24,318	3.0
서울	89.9	88.9	153.8	130.4	122.8	121.4	5,064	10,516	5,210	4,979	4.4
부산	139.0	135.5	178.8	134.9	125.7	123.4	1,444	1,210	1,609	1,560	3.0
대구	126.5	127.4	155.0	118.4	124.5	122.1	581	343	1,203	1,164	3.2
인천	111.9	110.1	119.4	127.9	123.0	122.2	2,490	3,666	1,425	1,366	4.2
광주	151.0	143.9	114.8	134.3	124.4	122.5	1,328	405	697	683	2.0
대전	119.2	117.4	125.2	119.6	125.1	123.1	334	233	731	712	2.6
울산	127.2	133.8	119.7	124.3	126.5	124.4	8,063	7,387	555	543	2.1
경기	192.1	168.5	217.0	128.0	124.7	122.9	7,445	8,418	6,046	5,859	3.1
강원	129.8	126.5	185.3	153.4	124.5	122.3	180	111	699	689	1.5
충북	154.2	163.9	165.1	132.9	124.2	122.5	1,068	806	774	756	2.4
충남	242.9	220.6	262.7	179.9	124.5	122.9	5,441	3,205	1,038	1,016	2.2
전북	138.6	140.7	163.7	150.6	124.9	123.1	1,042	439	868	853	1.8
전남	123.1	119.4	114.1	155.2	124.6	122.7	3,087	3,759	912	895	1.9
경북	106.2	106.8	146.6	149.8	125.5	123.2	4,671	1,935	1,413	1,383	2.1
경남	136.0	136.6	130.9	151.1	125.3	123.4	4,579	2,798	1,602	1,573	1.8
제주	122.5	123.8	89.4	160.2	123.2	120.9	7	18	294	288	1.8

자료 : 통계청(www.kosis.kr), 한국무역협회(www.kita.net).

경제동향(요약)



- 9월 전국의 동행종합지수 순환변동치 하락세로 전환 및 선행지수 역시 하락세로 전환
- 9월 충남경제는 동행종합지수 순환변동치 하락세 지속, 기업경기지수 역시 장기간 기준치보다 낮아 기업 경기 악화가 지속되고 있음

대외거래의 상승세가 지속된 반면, 전월대비 산업활동의 상승세 전환, 물가는 하락세로 반전하였으며 지역의 고용증가세가 전월대비 다소 하락

경기

- 9월 경기동행종합지수는 전월대비 0.3% 상승한 138.8을 나타냄
- 충남의 종합적인 경기상황을 나타내는 동행종합지수 순환변동치는 100.3으로 전월대비 0.1%p 감소하며 3개월 연속 하락
- 11월 BSI는 제조업, 비제조업 모두 하락(제조업 83, 비제조업 78)
- 제조업, 비제조업 모두 업황이 악화될 것으로 전망
- 재래시장 체감 및 전망지수가 하락하면서 시장의 체감경기가 악화될 것으로 전망

산업활동

- 9월 산업생산활동은 전월대비 증가세로 전환
- 생산지수 +7.3%(293.3), 출하지수 +3.1%(219.6), 재고지수 +5.8%(255.9) 전월대비 증가

소비 및 물가

- 9월 대형소매점(+11.8%) 및 대형마트(+3.8%) 판매액 모두 전월대비 증가
- 10월 자동차등록대수는 866,051대로 전월대비 0.3%(2,539대) 증가
- 10월 소비자물가지수 122.9(-0.3%), 생활물가지수 124.5(-0.4%) 모두 전월대비 하락

수출입

- 9월 수출은 전월대비 10.5% 증가(54억41백만달러, 반도체 +10.1%, 석유제품 +113.8% 등)
- 수입은 전월대비 11.8% 증가(32억5백만달러, 원유 +88.8%, 석탄 +32.6% 등)
- 9월 무역수지는 22억36백만달러 흑자(전월대비 1억79백만달러 증가)

고용

- 9월 경제활동인구 전월대비 0.4% 감소, 경제활동참가율 0.4%p 감소(62.9%)
- 취업자 전년동월대비 1.0% 증가한 101만6천명(농림어업 18만명, 광공업 20만7천명, 사 회간접자본 및 기타서비스업 62만9천명)
- 9월 실업률 2.2%로 전월대비 0.1%p 감소, 실업자 22천명으로 전월대비 5.5% 감소

금융

- 9월 금융기관 수신 및 여신 전월대비 증가폭 축소
- 9월 금융기관 총 수신증감액 +813억원, 총 여신증감액 +2,029억원
- 9월 어음부도율 0.28%로 전월보다 0.10%p 상승
- 9월 부도금액 27억9천만원으로 전월보다 7억원 증가(건설업 증가, 제조업 및 서 비스업 감소)

건설 및 부동산

- 9월 건축허가면적 전월대비 15.4%(892,461㎡) 감소, 착공면적 61.5%(737,453㎡) 증가
- 9월 주택 매매가격지수 103.4로 전월대비 0.9%, 전세가격지수 104.6으로 전월대비 1.1% 각각 상승(주요상승지역; 천안, 아산)

1. 경기동향

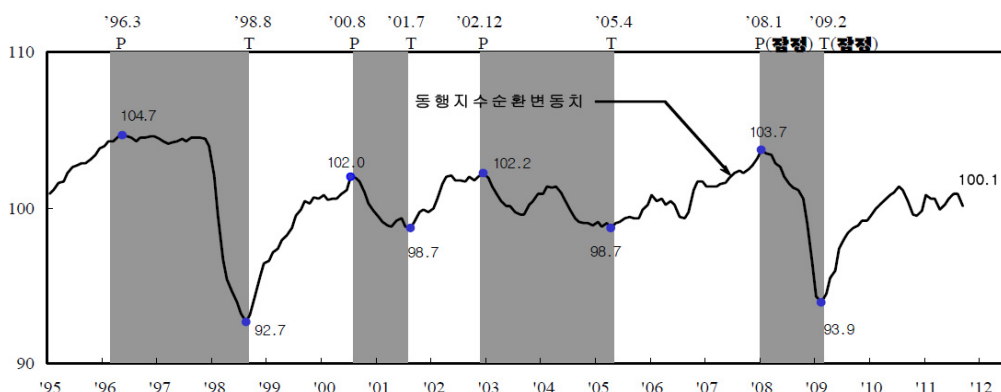
[전국 경기동향]

- 9월 전국의 동행종합지수는 수입액은 증가하였으나, 건설기성액, 도소매업판매액 지수, 내수출하지수, 비농가취업자수 등이 감소하여 전월대비 0.4% 하락
- 현재의 경기상황을 보여주는 동행지수 순환변동치는 전월보다 0.8p 하락

전국 동행종합지수 및 순환변동치

(2005=100)

구분	'11.2월	3월	4월	5월	6월	7월 ^o	8월 ^o	9월 ^o
○ 동행종합지수	135.3	135.9	135.5	136.6	137.7	138.6	139.2	138.7
· 전월비(%)	0.1	0.4	-0.3	0.8	0.8	0.7	0.4	-0.4
○ 순환변동치	100.6	100.6	99.9	100.2	100.6	100.9	100.9	100.1
· 전월차(%p)	-0.2	0.0	-0.7	0.3	0.4	0.3	0.0	-0.8



- 선행종합지수는 금융기관유동성은 증가하였으나, 종합주가지수, 기계수주액, 소비자기대지수 등이 감소하여 전월대비 0.2% 하락
- 향후 경기국면을 예고해주는 선행지수 전년동월비는 1.5%로 전월보다 0.4%p 감소

전국 선행종합지수

구분	'11.2월	3월	4월	5월	6월	7월 ^o	8월 ^o	9월 ^o
○ 선행종합지수	129.8	129.4	128.9	129.5	130.2	130.8	130.9	130.6
· 전월비(%)	-0.2	-0.3	-0.4	0.5	0.5	0.5	0.1	-0.2
○ 전년동월비	2.3	1.6	1.0	1.3	1.7	2.0	1.9	1.5
· 전월차(%p)	-0.7	-0.7	-0.6	0.3	0.4	0.3	-0.1	-0.4

자료 : 산업활동동향, 통계청.

[충남 경기동향]

- 현재의 경기상황을 보여주는 경기동행지수 순환변동치는 전월대비 0.1%p 하락한 100.3를 나타내며 7월 이후 감소세 지속
 - 2011. 9월중 동행종합지수는 비농가취업자수, 대형소매점판매지수가 하락하였으나, 산업생산지수, 전력사용량, 수출액, 수입액 등의 증가로 138.8을 나타냄

동행종합지수 추이

(2005=100, %, %p)

구 분	'11.2월	3월	4월	5월	6월	7월 ^p	8월 ^p	9월 ^p
○ 동행종합지수	135.8	136.1	136.1	136.9	138.0	138.4	138.4	138.8
· 전월비(%)	0.8	0.2	0.0	0.6	0.8	0.3	0.0	0.3
○ 순환 변동치	101.5	101.1	100.5	100.7	101.0	100.8	100.4	100.3
· 전월차(%p)	0.1	-0.4	-0.5	0.2	0.4	-0.2	-0.4	-0.1

주 : p는 잠정치임.

- 9월 충남은 글로벌 경기회복세 둔화가 지속됨에 따라 도내 고용과 소비 등의 지표에 있어 감소세가 지속되고 있음. 특히 지난 6월 이후 수출이 누적적으로 감소세를 나타내고 있고, 도내 소비 역시 감소세를 보이고 있어 대내·외적인 소비심리가 악화되고 있음
 - 산업생산지수(+1.2%), 전력사용량(+0.5%), 수출액(+0.7%), 수입액 (+2.1%) 증가
 - 비농가취업자수(-0.1%), 대형소매점판매지수(-1.2%) 감소

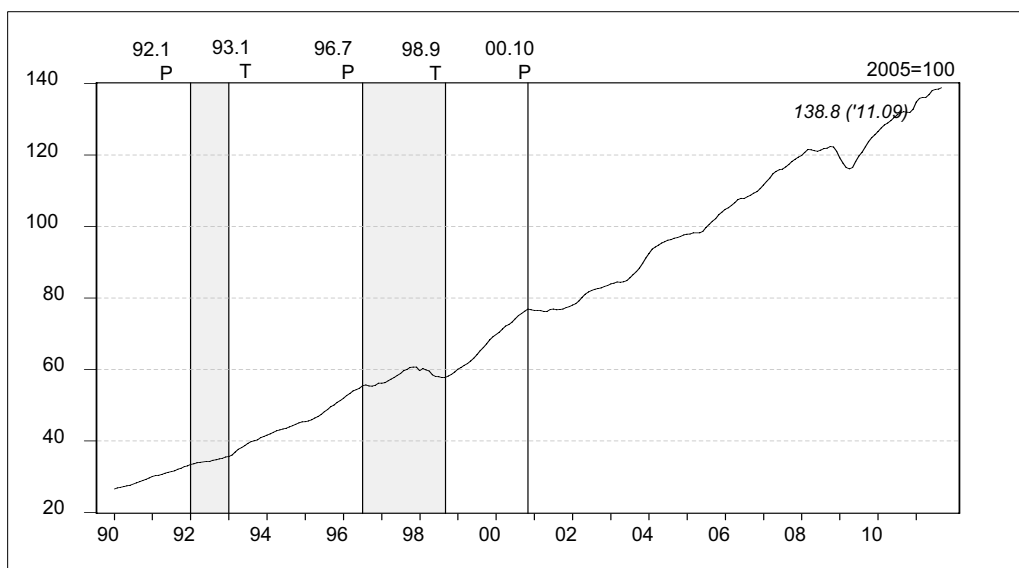
동행종합지수 구성지표의 전월비

(단위 : %)

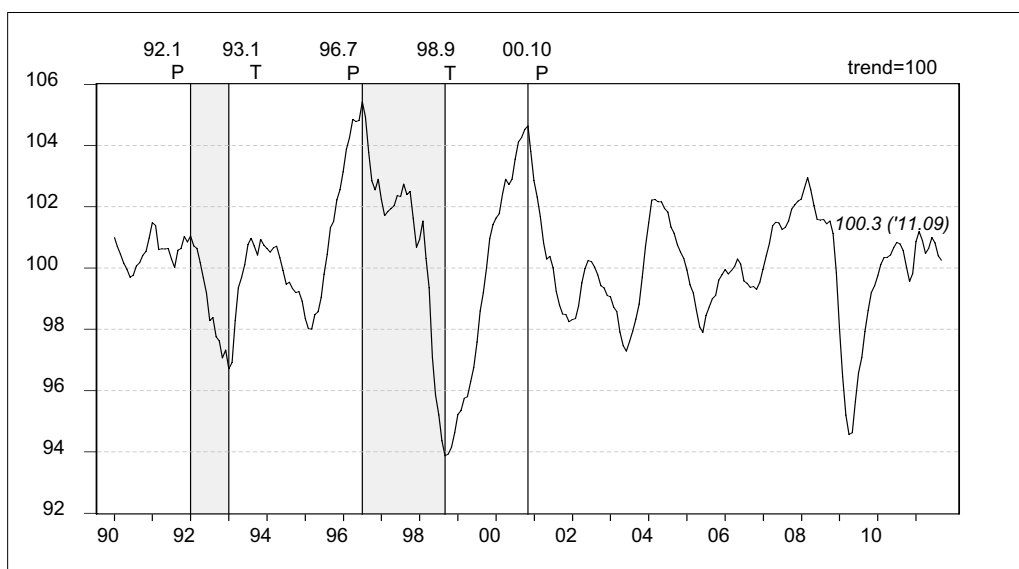
구 성 지 표	'11.2월	3월	4월	5월	6월	7월 ^p	8월 ^p	9월 ^p
비농가취업자수	1.0	0.5	0.3	-0.2	0.3	0.4	-0.1	-0.1
산업생산지수	0.4	-0.3	0.0	1.1	1.7	0.7	-0.7	1.2
대형소매점판매지수	6.2	-2.5	-4.4	3.8	3.1	1.6	-1.6	-1.2
전력사용량	0.9	1.0	0.7	1.1	0.9	0.2	0.7	0.5
수출액(실질)	-0.3	-0.4	0.1	0.4	-0.4	-2.1	-1.6	0.7
수입액(실질)	-1.2	1.4	1.7	2.1	2.9	0.7	3.3	2.1

주 : 증감율은 계절조정 및 불규칙 조정한 계열임.

충남 동행종합지수(Coincident Composite Index)



동행종합지수 순환변동치(Cyclical Component of Coincident CI)



[기업경기전망(BSI)]

- 11월 대전·충남지역의 제조업 업황 BSI는 83으로 전월(89)보다 6p 하락, 자금사정전망 BSI는 95로 전월(97)보다 2p 하락
- 11월 비제조업 업황 BSI는 78로 전월(80)보다 2p 하락, 자금사정전망 BSI는 80으로 전월(83)보다 3p 하락
- 대전·충남지역 제조업 및 비제조업의 10월중 업황 및 자금사정은 제조업에 비해 비제조업이 부진하였으며, 11월은 제조업과 비제조업 모두 전월대비 하락하며 기업경기가 둔화되고 있음

제조업의 주요 실적 BSI 추이

구분	'11.5월	6월	7월	8월	9월	10월	11월	전월대비 변동폭
기업경기	93	90	91	89	87	89	83(82)	-6(-4)
매출	111	111	106	101	101	102	95	-7
생산	109	108	107	106	103	103	100	-3
신규수주	109	106	105	98	97	103	96	-7
채산성	86	85	87	86	88	86	89	+3
제품재고	99	101	103	105	105	102	100	-2
인력사정	91	90	89	93	94	96	96	0
자금사정	97	96	98	95	100	97	95(85)	-2(-2)
외부자금수요	116	115	116	116	112	116	117	+1
자금조달사정	100	96	96	94	98	94	95	+1

주: ()내는 전국 기준.

자료: 대전·충남지역 기업경기 및 자금사정 조사결과, 한국은행 대전충남본부.

비제조업의 주요 실적 BSI 추이

구분	'11.5월	6월	7월	8월	9월	10월	11월	전월대비 변동폭
기업경기	81	85	78	83	80	80	78(84)	-2(-2)
매출	91	92	93	92	88	90	86(95)	-4(0)
채산성	87	87	91	88	84	90	89(91)	-1(-2)
인력사정	86	87	82	84	82	85	90(89)	+5(0)
자금사정	88	86	84	79	83	83	80(89)	-3(-2)
외부자금수요	123	120	124	130	125	118	119	+1
자금조달사정	94	89	91	89	88	89	89	0

주: ()내는 전국 기준.

$$BSI^*(\text{Business Survey Index}) = \frac{(\text{긍정적인 응답업체수} - \text{부정적인 응답업체수}) \times 100}{\text{전체응답업체수}} + 100$$

* BSI가 기준치인 100인 경우 긍정적인 응답업체수와 부정적인 응답업체수가 같음을 의미하며, 1000이상의 경우에는 긍정응답업체수가 부정응답 업체수보다 많음을, 100이하인 경우에는 그 반대임을 나타냄.

자료: 대전·충남지역 기업경기 및 자금사정 조사결과, 한국은행 대전충남본부.

[시장경기 동향]

- 10월 충남지역 재래시장 매입원가 및 상품판매가격을 제외한 모든 체감지수는 전월보다 하락
 - 매입원가(+17.9p), 상품판매가격(+3.0p)
 - 업황(-15.8p), 매출(-14.1p), 마진(-9.5p), 자금사정(-5.1p), 외상거래비중(-3.3p), 구매고객수(-18.6p)
- 11월 충남지역 재래시장의 전망지수는 대부분 전월보다 하락
 - 매입원가(+12.9p), 상품판매가격(+1.9p), 외상거래비중(+1.0p)
 - 업황(-9.0p), 매출(-13.0p), 마진(-3.6p), 자금사정(-5.4p), 구매고객수(-8.4p)
- 재래시장 체감 경기는 소비심리 위축으로 인한 업황 악화평가가 체감지수 하락에 영향을 미쳤으며, 김장철 및 추운날씨로 인한 유동인구 감소 등의 영향으로 구매고객수가 감소되어 재래시장 전망지수가 전월에 비해 하락할 것이라고 조사되었음

전국 및 충남의 재래시장 체감 및 전망

(기준지수=100)

구분		'11.5월	6월	7월	8월	9월	10월	11월(전망)
업황	전국	63.5	61.8	53.2	54.4	80.7	60.0	96.5
	충남	70.7	60.1	63.1	65.6	85.5	69.7	93.2
매출	전국	67.0	59.2	52.5	53.4	78.1	60.9	97.1
	충남	67.3	58.3	46.7	58.1	85.3	71.2	91.9
마진	전국	65.1	62.3	54.5	57.2	76.4	65.1	94.1
	충남	70.7	66.6	53.4	63.0	80.8	71.3	93.0
매입 원가	전국	142.2	133.9	137.6	144.7	128.5	134.9	114.1
	충남	133.9	128.8	135.0	145.0	122.1	140.0	118.4
상품 판매가격	전국	109.0	106.9	106.7	112.2	106.8	104.9	104.8
	충남	109.3	104.2	112.2	116.7	104.5	107.5	105.5
자금 사정	전국	64.3	64.0	57.9	59.2	72.3	65.6	90.4
	충남	70.7	67.7	60.6	66.9	77.9	72.8	86.3
외상 거래비중	전국	101.5	100.5	102.3	101.5	100.4	101.3	100.3
	충남	102.3	103.7	101.6	100.5	101.4	98.1	100.5
구매 고객수	전국	66.6	59.7	53.7	55.5	77.8	63.0	98.0
	충남	68.7	59.4	63.0	60.1	84.7	66.1	94.9

주 : 당월을 제외한 수치는 체감지수를 나타냄(당월 : 전망지수).

자료 : 시장경기동향조사보고, 중소기업청 시장경영진흥원

2. 산업활동

[산업생산 동향]

- 9월 충남의 광공업생산은 전년동월대비 7.0%, 전월대비 7.3% 각각 증가
 - 기계 및 장비, 비금속광물제품 등의 업종에서 감소하였으나, 영상·음향 및 통신, 자동차, 전기장비, 제1차 금속 등의 업종에서 증가

(2005=100.0, %)

구분	2010년	2011년					
	9월	4월	5월	6월	7월	8월 ^P	9월 ^P
산업생산지수	223.6	234.6	246.7	247.4	241.5	223.0	239.3
전년동월비	3.4	8.9	13.7	10.5	8.0	-2.1	7.0
전월비	-0.5	1.6	5.3	1.5	-1.3	-6.6	7.3

자료 : 광공업생산동향, 충청지방통계청.

- 전년동월대비 주요업종별 증감(%)

[증가업종]

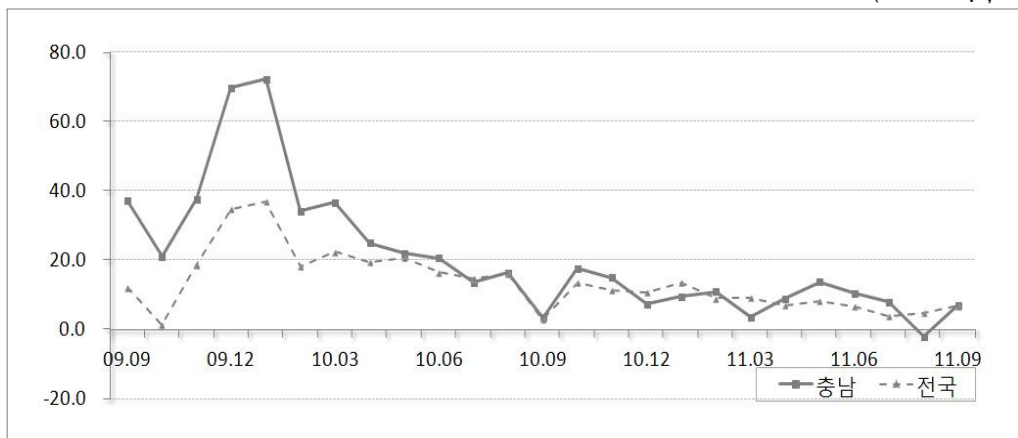
- 영상음향및통신(+9.0) : TV용LCD, 노트북용LCD, 기타모스비메모리 등
- 자동차(+24.6) : 대형승용차, 중형승용차, 동력전달장치, 차체부품 등
- 전기장비(+52.6) : 배전반, 전력선, 절연코드 및 코드세트, 김치냉장고 등
- 제1차금속(+20.9) : 나동선, 열연대강, 아연도강판, 주물, 강관 등

[감소업종]

- 기계및장비(-17.1) : 반도체공정장비, 열처리로 및 전기로, 감속기 등
- 비금속광물제품(-14.7) : 액정모니터유리, 벽돌, 위생용도기제품, 아스콘

전국 및 충남 산업생산지수 전년동월비

(2005=100.0, %)



[출하 동향]

- 9월 충남의 출하는 전년동월대비 5.3%, 전월대비 3.1% 각각 증가
 - 기계 및 장비, 비금속광물제품 등의 업종에서 감소하였으나, 영상·음향 및 통신, 석유정제품, 전기장비, 제1차금속 등의 업종에서 증가

(2005=100.0, %)

구분	2010년	2011년					
	9월	4월	5월	6월	7월	8월 ^P	9월 ^P
출하지수	208.6	218.5	225.2	224.7	213.1	213.8	219.6
전년동월비	6.3	11.5	14.8	9.3	5.1	2.4	5.3
전월비	2.1	2.4	3.8	-0.5	-1.9	-1.4	3.1

자료 : 광공업생산동향, 충청지방통계청.

- 전년동월대비 주요업종별 증감(%)

[증가업종]

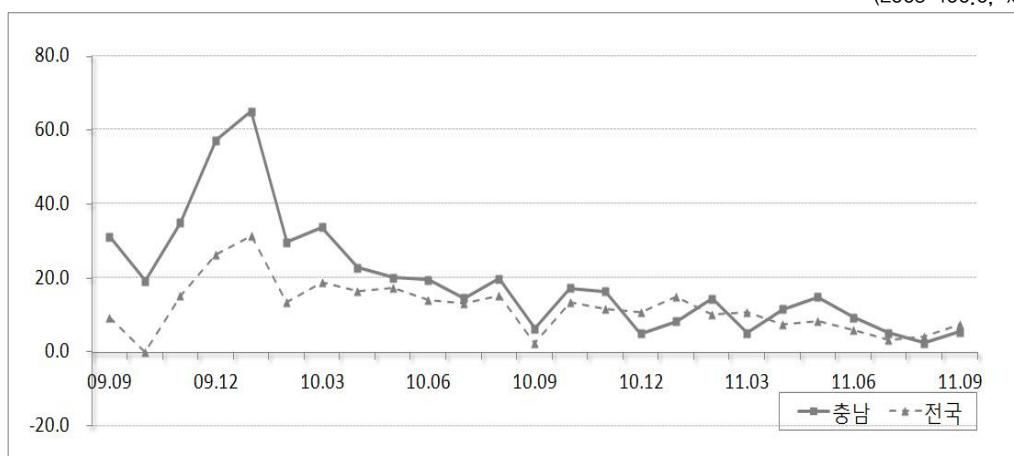
- 영상음향및통신(+5.1) : 노트북용LCD, 기타모스비메모리, TV용LCD, PDP 등
- 석유정제품(+23.5) : 경유, 휘발유, 부탄가스, 석유아스팔트 등
- 전기장비(+33.4) : 배전반, 전력선, 절연코드 및 코드세트, 차량용조명등 등
- 제1차금속(+17.9) : 열연대강, 나동선, 주물, 강관, 철근 등

[감소업종]

- 기계및장비(-19.8) : 열처리로 및 전기로, 반도체공정장비 등
- 비금속광물제품(-5.8) : 액정모니터유리, 아스콘

전국 및 충남 출하지수 전년동월비

(2005=100.0, %)



[재고 동향]

- 9월 충남의 재고지수는 전년동월대비 64.2%, 전월대비 5.8% 각각 증가
 - 석유정제품, 종이제품 등의 업종에서 감소하였으나, 영상·음향 및 통신, 제1차금속, 섬유제품, 화학제품 등의 업종에서 증가

(2005=100.0, %)

구분	2010년	2011년					
	9월	4월	5월	6월	7월	8월 ^P	9월 ^P
재고지수	155.8	200.9	209.7	223.0	262.0	249.8	255.9
전년동월비	22.4	38.6	34.9	38.1	49.7	46.7	64.2
전월비	-6.3	0.5	3.8	7.7	13.1	-2.7	5.8

자료 : 광공업생산동향, 충청지방통계청.

- 전년동월대비 주요업종별 증감(%)

[증가업종]

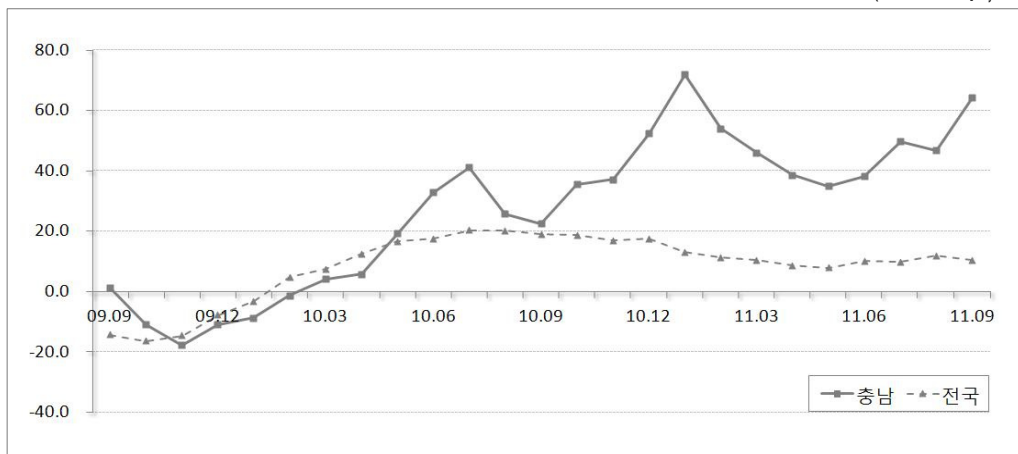
- 영상음향및통신(+179.3) : TV용LCD, PDP, 포토마스크, 실리콘웨이퍼
- 제1차금속(+17.5) : 열연대강, 아연도강판, 석도강판, 칼라강판 등
- 섬유제품(+88.8) : 자동차용 커버, 면사, 합성섬유직물, 타포린 등
- 비금속광물제품(+68.0) : 액정모니터유리, 연마지 및 포, 차량용안전유리 등

[감소업종]

- 자동차(-22.9) : 중형승용차, 대형승용차, 조향장치, 제동장치 등
- 종이제품(-29.5) : 백상지, 아트지, 크라프트지, 사무기기용원지, 벽지

전국 및 충남 재고지수 전년동월비

(2005=100.0, %)



3. 소비 · 물가

[소비]

- 9월 충남의 대형소매점 경성판매액은 127,612백만원으로 전월대비 11.8%, 전년동월대비 29.2% 각각 증가, 지수는 179.9를 나타냄
- 준내구재 및 비내구재의 증가로 인해 대형마트 경성판매액은 전월대비 3.8%, 전년동월대비 8.1% 각각 증가

[전월비 주요 상품군별 증감(%)]

- 내구재(-10.1) : 가전제품(-18.1), 통신기기(+5.8), 가구(+3.2)
- 준내구재(+8.4) : 의복(+27.7), 신발(+12.6), 가방(+4.5)
- 비내구재(+4.3) : 의약품(+50.0), 화장품(+11.2), 음식료품(+4.9)

대형소매점 판매동향

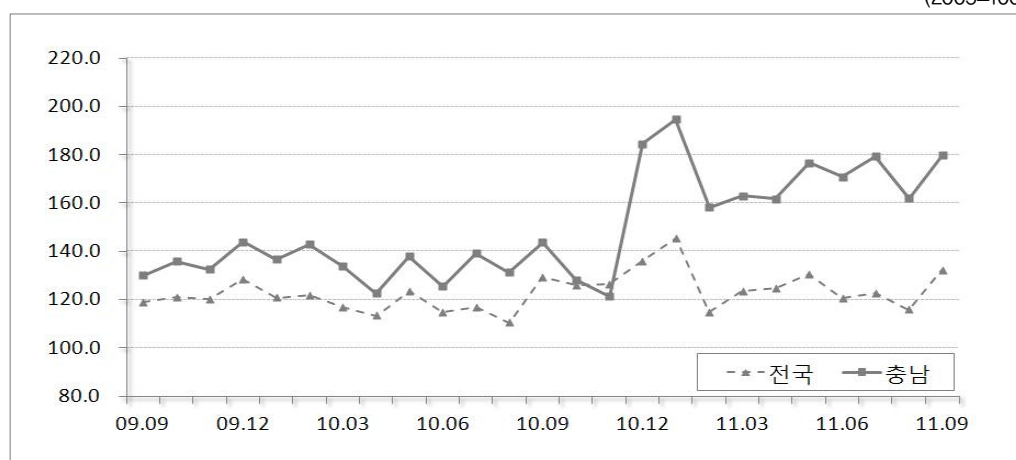
(경성금액, 단위 : 백만원)

구 분	2010년 9월	2011년				증감률	
		6월	7월	8월 ^p	9월 ^p	전년동월비	전월비
전 국	5,305,014	4,973,526	5,102,874	4,884,098	5,612,486	5.8	14.9
충 남	98,800	117,625	124,762	114,166	127,612	29.2	11.8
대형마트	76,561	75,023	84,338	79,742	82,798	8.1	3.8

자료 : 대형소매점 판매동향, 충청지방통계청.

전국 및 충남 대형소매점 판매 지수

(2005=100)



주 : 대형소매점 불변지수.

[자동차 등록]

- 10월 충남의 자동차등록대수는 866,051대로 전월대비 0.3%(2,539대), 전년동월 대비 4.4%(36,203대) 각각 증가
 - 차종별로는 전월대비 승합차(-0.2%)를 제외한 승용차(+0.4%), 화물차(+0.2%), 특수 화물(+1.2%) 등록대수 증가
 - 전년동월대비 승합차(-1.2%)는 감소한 반면 승용차(+5.7%), 화물차(+1.7%), 특수화물차(+8.2%) 등록대수는 증가

충남지역 자동차 등록현황

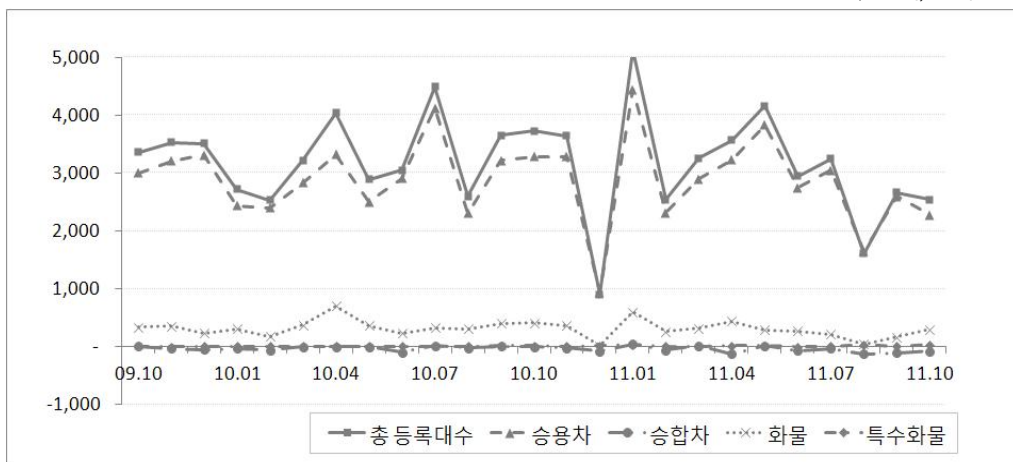
(단위 : 대)

구분		2010년	2011년				증 감	
		10월	7월	8월	9월	10월	전년동월차	전월차
합계		829,848	859,237	860,844	863,512	866,051	36,203	2,539
차 종 별	승용	583,435	610,184	611,828	614,423	616,701	33,266	2,278
	승합	50,494	50,211	50,087	49,980	49,905	-589	-75
	화물	193,296	196,091	196,139	196,305	196,607	3,311	302
	특수화물	2,623	2,751	2,790	2,804	2,838	215	34
용 도 별	자가용	791,907	819,220	820,704	823,255	825,606	33,699	2,351
	관용	3,841	4,026	4,032	4,008	4,024	183	16
	영업용	34,100	35,991	36,108	36,249	36,421	2321	172

자료 : 시군별 자동차등록현황, 충청남도

충남지역 자동차 등록 추이

(전월차, 단위 : 대)



[물가]

- 10월 충남의 소비자물가지수는 122.9로 전월대비 0.3% 하락, 전년동월대비 3.8% 상승
 - 농축산물(+0.4%), 공업제품(+7.5%), 집세(+3.9%), 공공서비스(+0.0%), 개인서비스(+2.7%) 등 주요 품목의 물가지수 전년동월대비 모두 상승
- 생활물가지수는 124.5로 전월대비 0.4% 하락, 전년동월대비 3.1% 상승
- 신선식품지수는 131.1로 전월대비 7.9%, 전년동월대비 12.9% 각각 하락
 - 신선어개(+12.5%), 신선과실(+1.4%) 전년동월대비 상승, 신선채소(-34.7%) 하락

소비자 및 생활물가지수

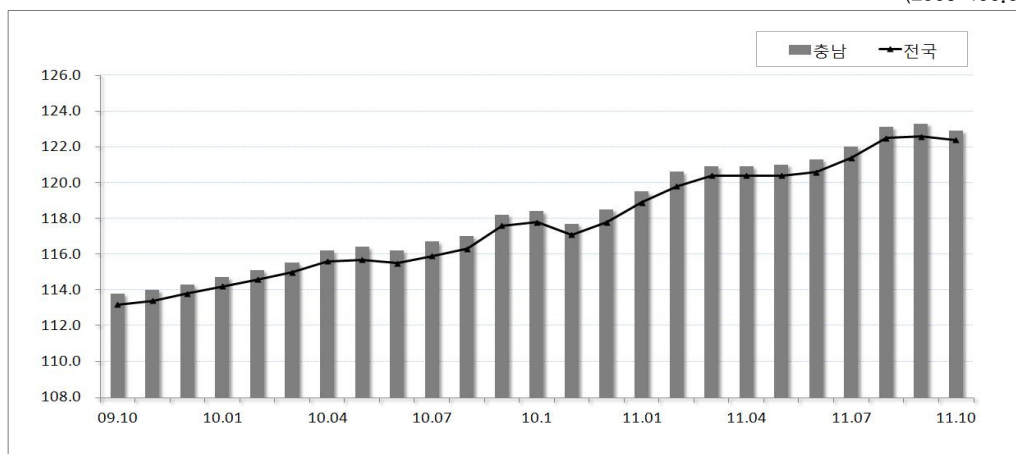
(단위 : 2005=100, %)

구분			2010년	2011년				증감률	
			10월	7월	8월	9월	10월	전년동월비	전월비
전국 소비자물가지수			117.8	121.4	122.5	122.6	122.4	3.9	-0.2
충남 소비자물가지수			118.4	122.0	123.1	123.3	122.9	3.8	-0.3
상 품 상 품 상 품 상 품 상 품	상 품	상 품	121.7	127.6	129.8	130.4	129.0	6.0	-1.1
	상 품	상 품	116.0	118.0	118.3	118.1	118.5	2.2	0.3
	생활물가지수		120.7	123.5	124.9	125.0	124.5	3.1	-0.4
	신선식품지수		154.3	136.5	147.2	142.4	131.1	-12.9	-7.9

자료 : 소비자물가동향, 충청지방통계청.

전국 및 충남 소비자물가지수

(2005=100.0)



4. 수출입

[수출입]

- 9월 충남의 수출은 반도체 및 석유제품 등의 증가세 지속으로 전년동월대비 13.3%, 전월대비 10.5% 각각 증가
 - 전년동월대비 13.3% 증가(54억41백만달러)하여 증가로 전환(-0.2%→+13.3%)
 - 반도체(+10.1%), 석유제품(+113.8%) 등이 증가세 전환에 기인
- 9월 충남의 수입은 원유 및 석탄, 석유제품 등의 증가로 전년동월대비 44.0%, 전월 대비 11.8% 각각 증가
 - 원유(+88.8%), 석탄(+32.6%) 등의 증가로 인해 전년동월대비 증가세 지속(+38.5%→+44.0%)

전국 및 충남의 수출입 현황

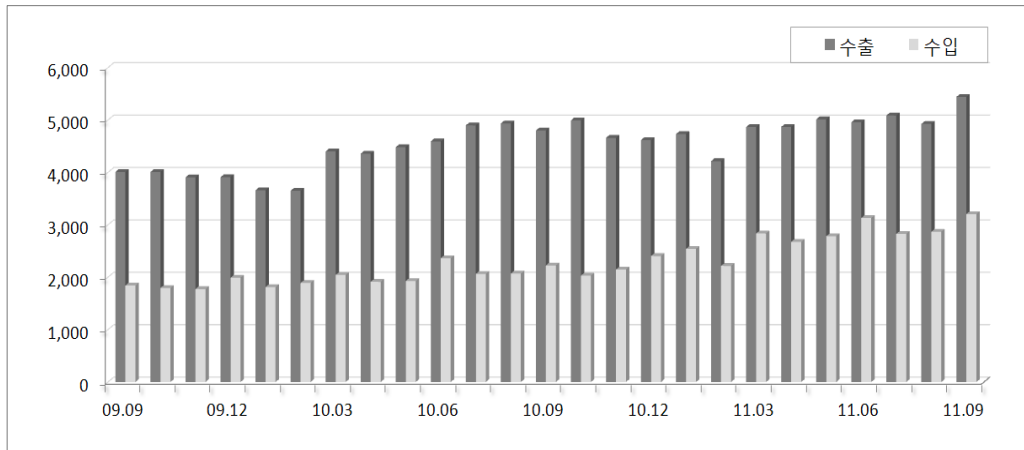
(단위 : 백만달러, %)

구분	구분	2010년	2011년				증감률	
		9월	6월	7월	8월 ^P	9월 ^P	전년동월비	전월비
전국	수출	39,411	46,763	50,595	45,778	46,827	18.8	2.3
	수입	35,002	44,897	44,279	45,409	45,270	29.3	-0.3
	무역수지	4,409	1,866	6,316	369	1,557	-	-
충남	수출	4,800	4,957	5,084	4,925	5,441	13.3	10.5
	수입	2,225	3,130	2,828	2,868	3,205	44.0	11.8
	무역수지	2,575	1,827	2,256	2,057	2,236	-	-

자료 : 지역별 수출입, 무역통계, 한국무역협회.

충남의 수출입 추이

(단위 : 백만달러)



9월 품목별 수출액(금액기준)

(단위 : 백만달러, %)

구분	품목명	수출액	증 감 율		수출비중
			전년동월비	전 월 비	
	수출총액	5,441	13.3	10.5	100.0
1	반도체	1,816	10.1	23.5	33.4
2	평판디스플레이 및 센서	1,210	-15.9	16.8	22.2
3	석유제품	401	13.8	-8.7	7.4
4	전자응용기기	243	130.0	5.7	4.5
5	컴퓨터	211	29.6	-11.0	3.9

자료 : 지역의 품목별 수출입, 무역통계, 한국무역협회.

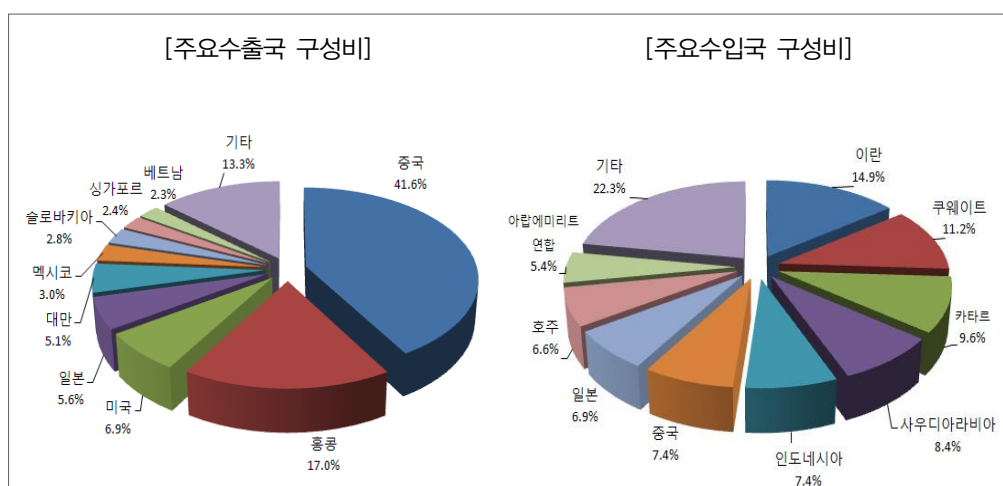
9월 품목별 수입액(금액기준)

(단위 : 백만달러, %)

구분	품목명	수입액	증 감 율		수입비중
			전년동월비	전 월 비	
	수입총액	3,205	44.0	11.8	100.0
1	원유	1,578	88.8	33.7	49.2
2	석탄	386	32.6	-14.4	12.0
3	석유제품	301	1.4	-13.8	9.4
4	강반제품및기타철강제품	88	-15.2	63.0	2.7
5	합금철선철및고철	68	89.8	44.7	2.1

자료 : 지역의 품목별 수출입, 무역통계, 한국무역협회.

9월 국별 수출입 현황



자료 : 지역의 국별수출입, 무역통계, 한국무역협회.

5. 고용

[경제활동인구]

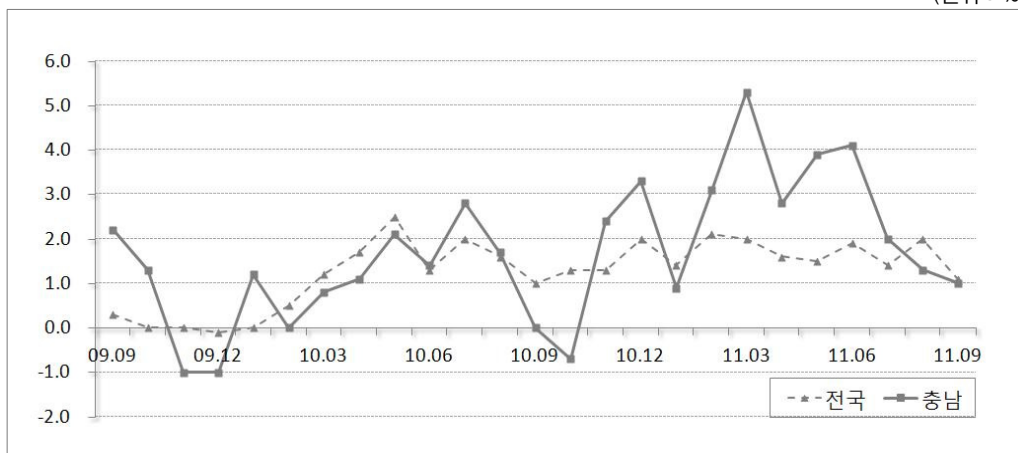
- 9월 충남의 15세이상인구는 전년동월대비 2.0% 증가, 경제활동인구는 전년동월대비 0.1% 감소
 - 15세이상 인구는 1,650천명으로 전년동월(1,618천명)보다 32천명(+2.0%) 증가
 - 경제활동인구는 1,038천명으로 전년동월(1,039천명)보다 1천명(-0.1%) 감소
- 경제활동참가율은 62.9%로 전년동월대비 1.3%p 하락
 - * 경제활동참가율(%) = (경제활동인구÷15세이상인구)×100

[취업자]

- 9월 충남의 취업자수는 1,016천명으로 전년동월대비 1.0% 증가, 전월대비 0.3% 감소
 - 농림어업 180천명(-7.9%), 광공업 207천명(+14.2%) 전년동월대비 증가, 사회간접자본 및 기타서비스업 629천명으로 전년동월과 동일

충남 및 전국의 월별 취업자 전년동월비

(단위 : %)



자료 : 충청지역 고용동향, 충청지방통계청

[실업률]

- 9월 충남의 실업자는 22천명으로 전년동월(33천명)대비 11천명 감소하였으며, 실업률은 전년동월(3.2%)대비 1.0%p 감소한 2.2%

6. 금 융

[수신]

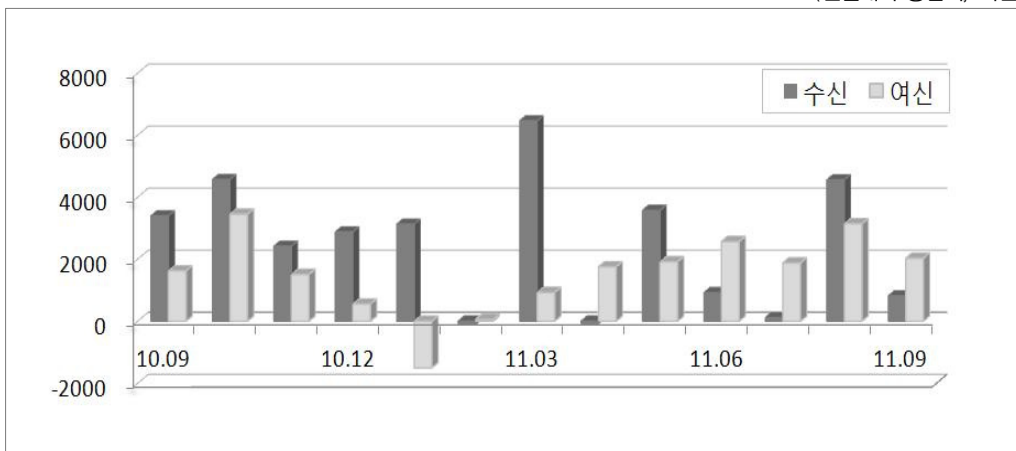
- 9월말 충남의 수신잔액은 예금은행 16조 1,652억원, 비은행기관 29조 290억원으로 충남지역 금융기관 총 수신잔액은 45조 1,942억원을 나타냄
 - 예금은행 : 추석자금 수요 등으로 법인단기성 예금이 큰 폭으로 감소하여 예금은행 수신 증가폭 축소 [8월 +4,040억원 → 9월 +300억원]
 - 비은행기관 : 농산물 출하대금 유입 등의 계절적 요인과 안전성선호자금의 유입 등으로 비은행기관 수신 증가세 지속 [8월 +519억원 → 9월 +513억원]
 - 총 수신증감액 : 8월 +4,559억원 → 9월 +813억원

[여신]

- 9월말 충남의 여신잔액은 예금은행 23조 5,985억원, 비은행기관 15조 9,761억원으로 충남지역 금융기관 총 여신잔액은 39조 5,746억원을 나타냄
 - 예금은행 : 가계부채종합대책에 따른 은행의 대출 억제로 가계대출 감소 반면 추석자금 수요 등으로 기업대출이 확대되어 예금은행 대출 증가세 지속 [8월 +1,204억원 → 9월 +1,102억원]
 - 비은행기관 : 농산물 출하대금으로 농업자금 대출 상환 및 가계대출 건전성 관리강화 등으로 비은행기관 여신 증가폭 축소 [8월 +1,937억원 → 9월 +927억원]
 - 총 여신증감액 : 8월 +3,141억원 → 9월 +2,029억원

금융기관 여수신 추이

(전월대비 증감액, 억원)



자료 : 금융기관여수신동향, 한국은행 대전충남본부.

[어음부도]

- 9월 충남의 부도율은 0.28%로, 전월대비 0.10%p 상승
 - 지역별로는 천안 0.14%, 홍성 0.31%, 논산 0.00%, 공주 3.67%, 서산 0.01% 기록

충남지역 어음부도율

(단위 : %, %p)

구분	2010년		2011년				증감	
	연중	9월	6월	7월	8월	9월	전월대비 등락	전년동월대비 등락
충 남	0.17	0.09	0.12	0.19	0.18	0.28	0.10	0.19
천 안	0.19	0.10	0.25	0.34	0.27	0.14	-0.13	0.04
홍 성	0.33	0.27	0.02	0.00	0.06	0.31	0.25	0.04
논 산	0.20	0.07	0.00	0.22	0.15	0.00	-0.15	-0.07
공 주	0.02	0.00	0.00	0.00	0.65	3.67	3.02	3.67
서 산	0.05	0.02	0.00	0.00	0.02	0.01	-0.01	-0.01

자료 : 대전·충남지역 어음부도 동향, 한국은행 대전충남본부.

- 9월 중 부도금액은 27억 9천만원으로 전월보다 7억원 증가
 - 제 조 업 : 8월 15억 9천만원 → 9월 9억 8천만원
 - 건 설 업 : 8월 3억 3천만원 → 9월 16억 5천만원
 - 서비스업 : 8월 1억 4천만원 → 9월 1억 3천만원
- 9월 중 부도업체수는 2개로 전월(3개)보다 감소

업종별 부도금액 및 부도업체수

(단위 : 억원, 개)

구분		2010년	2011년				증감	
		9월	6월	7월	8월	9월	전년동월비	전월비
부 도 금 액	제조업	3.9	11.1	15.5	15.9	9.8	5.9	-6.1
	건설업	1.1	0.0	0.0	3.3	16.5	15.4	13.2
	서비스업	3.6	2.4	2.0	1.4	1.3	-2.3	-0.1
	기타	1.1	0.3	0.0	0.3	0.3	-0.8	0.0
	합계	9.6	13.8	17.5	20.9	27.9	18.3	7.0
부 도 업 체 수	제조업	1	3	0	2	0	-1	-2
	건설업	0	0	0	0	1	1	1
	서비스업	2	0	2	1	1	-1	0
	기타	0	0	0	0	0	0	0
	합계	3	3	2	3	2	-1	-1

자료 : 대전·충남지역 어음부도 동향, 한국은행 대전충남본부.

[신설법인수]

- 9월 충남의 신설법인수는 170개로 전월(176개)보다 6개 감소

7. 건설 · 부동산

[건축허가 및 착공]

- 9월 충남의 건축허가면적은 892,461㎡로 전월대비 15.4% 감소, 전년동월대비 135.0% 증가
 - 9월 허가면적 구성비 : 주거용(47.6%), 공업용(20.3%), 상업용(10.4%) 등

건축허가면적

(단위 : ㎡)

구분	2010년	2011년					증감률	
	9월	6월	7월	8월	9월	전년동월비	전월비	
건축허가	379,786	669,908	522,989	1,054,930	892,461	135.0	-15.4	
주거용	125,113	164,762	136,561	694,570	425,156	239.8	-38.8	
상업용	51,638	112,341	97,719	150,254	92,838	79.8	-38.2	
농수산용	46,455	72,901	81,497	58,844	73,490	58.2	24.9	
공업용	112,889	176,240	133,060	294,007	181,605	60.9	-38.2	
기 타	43,691	143,664	74,152	3,074,255	119,372	173.2	-96.1	

자료 : 건축허가 현황, 국토해양부(국토해양통계누리).

- 9월 충남의 건축착공면적은 737,453㎡로 전월대비 61.5%, 전년동월대비 87.6% 각각 증가
 - 9월 착공면적 구성비 : 공업용(37.5%), 주거용(30.5%), 상업용(13.2%) 등

건축착공면적

(단위 : ㎡)

구분	2010년	2011년					증감률	
	9월	6월	7월	8월	9월	전년동월비	전월비	
건축착공	393,149	655,836	427,285	456,491	737,453	87.6	61.5	
주거용	69,932	141,908	107,001	117,547	224,715	221.3	91.2	
상업용	53,032	116,544	82,105	75,662	97,112	83.1	28.3	
농수산용	20,179	52,338	67,075	49,472	54,059	167.9	9.3	
공업용	159,473	148,130	112,518	153,685	276,635	73.5	80.0	
기 타	90,803	196,916	58,586	60,125	84,932	-6.5	41.3	

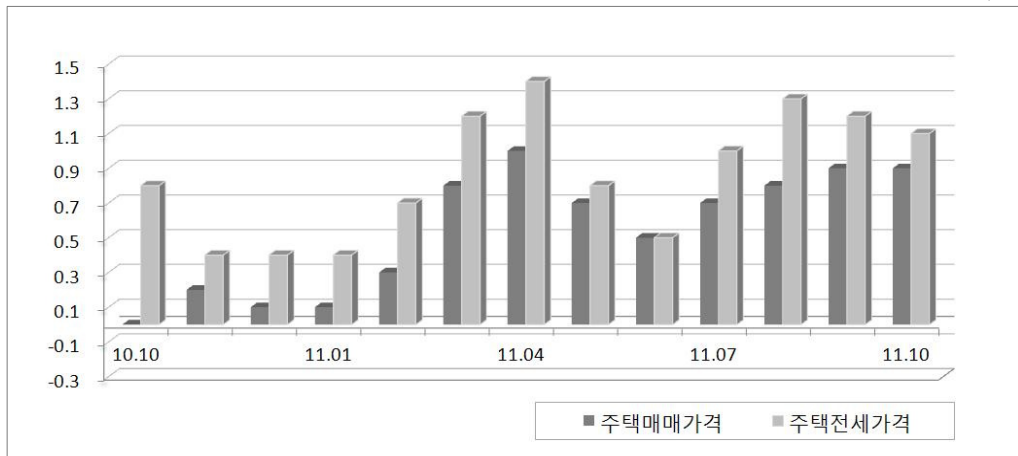
자료 : 건축착공 현황, 국토해양부(국토해양통계누리).

[주택 매매가격 및 전세가격]

- 10월 충남의 주택매매가격지수는 103.4로 전년동월대비 7.2%, 전월대비 0.9% 각각 상승
 - 가을 이사철과 매물부족, 지역개발 호재로 인해 주택매매가격 상승세 지속
 - 매매가격 주요 상승지역은 천안 서북구(+1.2%), 아산(+1.0%) 지역이며, 아파트 및 연립주택을 중심으로 상승
- 10월 충남의 주택전세가격지수는 104.6으로 전년동월대비 10.9%, 전월대비 1.1% 각각 상승
 - 기존 임차인의 재계약 선호현상으로 인한 물량 부족과 천안지역을 중심으로 근로자 및 신혼부부 수요 등으로 주택전세가격 상승
 - 전세가격 주요 상승지역은 천안 서북구(+1.8%), 천안 동남구(+1.0%) 지역이며, 아파트를 중심으로 상승

주택매매가격 및 주택전세가격 증감률

(단위 : 전월대비, %)

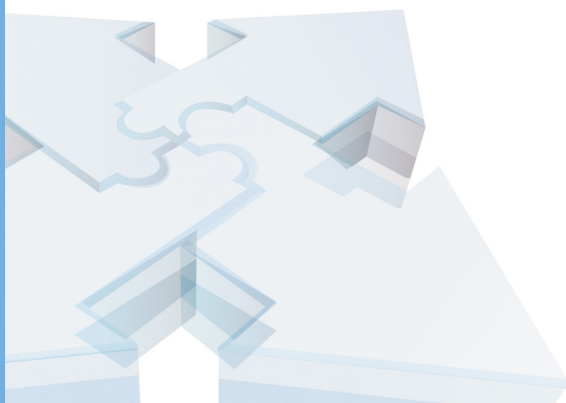


자료 : 월별 주택 가격동향, 국민은행.



Chungnam Economic Trends

경제일지



충남경제일지

['11.10.17] '산림사업 공모' 5개 선정 40억 확보

- 도는 산림청이 공모한 '2012년 산림소득 사업 및 산림조합 특화사업'에 도내 5개 단체의 사업이 선정돼 40억원 확보
- 선정 사업 및 단체는 임산물 산지종합유통센터(10억원) 부여군 청정유통영농조합법인, 산림작물 생산단지 조성(10억원), 예산군 초막골영농법인과 부여군 산천표고영농법인, 산림조합 특화사업(20억원) 천안시와 청양군 산림조합 등

['11.10.20~30] 캄보디아-베트남-일본 등 아시아 3개국 순방

- 문화·관광, 경제통상 등의 교류 강화를 위해 안 지사를 비롯, 도의원과 공무원 등 14명이 동행하여 20~30일 캄보디아 시엠립주, 베트남 롱안성과 호치민시, 일본 나라현과 시즈오카현, 동경, 구마모토현 등 7개 자치단체 방문
- 캄보디아 시엠립주에는 역사유물 전시회와 전통공연단, 농업 분야 교류 확대 등을 협의, 24일에는 베트남 롱안성장을 예방 경제협력과 투자촉진, 농업생산기술, 청소년 및 행정교류 확대 등의 내용이 담긴 공동성명서 채택
- 호치민시에서는 '충남 우수상품 전시 상담회'에 참가 충남 중소기업 제품의 우수성 홍보, 일본 나라현과 시즈오카현을 방문, 우호교류협정과 우호교류 양해각서를, 시즈오카현에서는 사회적기업을 찾아 도내 사회적기업 발전 방향 모색

['11.10.20] 전국 시장·군수·구청장협의회, 2011 총회 및 세미나 개최

- '지방자치 20년, 실질적 지방자치의 구현'을 주제로 15개 시·도 132명의 시장·군수·구청장이 참석 예산 덕산 리솜리조트에서 지방자치의 미래 발전방안 모색
- 총회에서는 지방현안에 관한 보고와 당면 주요 정책과제를 논의하고, 자치단체간 교류·협력 증진 방안 모색

['11.10.26] '충남 으뜸 관광상품' 5개사업 선정

- 도는 최근 선정한 55개 관광자원 중 5곳을 '충남 으뜸 관광상품'으로 집중 개발
- 선정된 사업은 ▲공주 '백제의 영웅 사비왕을 만나다' ▲서천 '신성리 갈대밭 홍보

물 개발' ▲홍성 '그림이 있는 정원' ▲태안 '길 따라 들리는 태안 이야기' ▲당진 '견우직녀 사랑 우체통' 설치 등으로, 사업당 2천만원씩 총 1억원을 투입

['11.10.28] 건전소비생활 범도민 다짐대회 개최

- 공주 충남공무원교육원에서 소비자단체 회원, 주부, 공무원 등 450여명이 참석한 가운데 '건전소비생활 범도민 다짐대회' 개최
- 소비자 스스로의 '직거래 장터 이용하기', '할인판매·옥외가격표시 등 물가안정 모범업소 이용하기', '일시 급등 품목 유사품목으로 대체 소비하기' 등 3대 소비운동 동참 당부

['11.10.31] 대구획 경지정리사업에 114억원 투입

- 3농혁신의 일환으로 토지 이용률 제고와 농민들의 영농편의를 도모하기 위해 가을착수 대구획 경지정리 사업으로 114억을 투자
- 공주시 정안면 운궁리, 보령시 주교면 주교리, 논산시 성동면 원남리, 부여군 석성면, 홍성군 장곡면 가송리, 예산군 고덕면 구만리 등 6개 지구 383ha에 11월중 일제히 착공
- 경지정리 대상지는 농업 진흥지역으로 농지보존 가치가 높고 집단화된 농지 중 그간 영농에 불편을 겪고 있던 지역을 대상으로 ▲불규칙한 논배미 필지규모화 ▲용·배수로 정비 ▲경작농로 확·포장사업 등을 실시하게 되며, 농민들이 내년도 기계화영농에 활용할 수 있도록 2012년 5월말까지 사업을 앞당겨 완료할 계획

['11.11.1] 경제단체장·대중소기업 CEO 간담회 개최

- 충남테크비즈존(KTX천안아산역사)에서 경제관련 기관·단체장 및 대·중소기업 CEO 초청 간담회를 잇따라 갖고, 지역 경제 상황 점검과 위기 대응방안을 모색
- 기관·단체장 간담회는 기관·단체별 현안 보고, 충남벤처협회 장동일 회장이 '벤처 생태계 조성방안'에 대한 발제로 진행되었으며 대·중소기업 CEO 초청 간담회는 천안과 아산지역 기업인 20여명이 참석, 아산 온양민속박물관에서 개최

['11.11.2] 수도권 규제완화 대응 방안 토론회 개최

- 충남발전연구원은 한국공간환경학회와 공동으로 11월 2일 ‘수도권 규제완화 대응 방안 토론회’ 개최
- 토론회에서는 정부의 ‘수도권정비계획법’ 개정안 통과 여부에 따라 지방의 산업 발전에 막대한 지장을 초래한다고 판단, 수도권 규제완화 정책의 객관적 평가 및 수도권-비수도권 간 갈등 예방과 상생 방안에 대해 논의

['11.11.5] 오만-벨기에서 1억6천500만 달러 MOU 체결

- 충남투자유치사절단은 7~11일 오만과 벨기에를 잇따라 방문, 8일 오만 무스캇에서 A사와 LNG발전소 건립과 관련해 1억 달러 규모의 투자협약 MOU를 체결, 9일에는 벨기에 브뤼셀 B사를 방문, 2차전지 소재 제조공장 건립과 관련해 6천500만 달러의 투자협약 양해각서 체결

['11.11.5] 올 연말까지 24건 4천800억대 건설공사 발주

- 도내에서 24건 총 공사비 4천800억원 규모의 건설공사가 잇따라 발주 SOC사업 투자위축과 민간 건설경기 불황으로 어려움을 겪고 있는 지역건설사의 숨통이 트일 전망
- 발주 예정 공사는 간월호 관광도로 개설공사(420억원)와 금산IC~도계간 국가지원 지방도 확포장 공사(346억원), 부석~창리간 지방도 확포장공사(304억원)를 준비 중이며 LH는 내포신도시 조성공사(3-2공구·415억원)와 당진석문국가산업단지 조성공사(531억원) 등 5건 3천억원 규모의 건설공사 발주를 앞두고 있어 11~12월 공사비는 150억여원에 달한 것으로 전망

['11.11.5] 충남신용보증재단, ‘구상채권 특별정리 기간 운용’

- 재단의 신용보증을 통하여 금융기관으로부터 사업 운영자금을 대출받은 후, 경제 상황 악화 등으로 불가피하게 대출금을 상환하지 못하여 연체자로 등록되고 정상적인 경제활동을 할 수가 없었던 소상공인 및 자영업자의 회생지원을 위하여 “구상채권 특별정리 기간”을 2011년 11월 7일부터 12월 31일까지 약 2개월간 한시적으로 운용

- 특별정리기간의 연체이자(손해금) 등 채무 감면대상은 금융기관에서 대출금 상환 기일에 상환하지 못한 약 2,600개의 소기업·소상공인과 이와 관계된 채무관계자를 포함하여 약 3,300여명이 해당되며, 해당 채무액을 일시 상환할 경우 종전 연체이자를 15%에서 채무관계자별로 최고 3%이내로 적용하여 대폭 감면

['11.11.8] 중동 오일머니 1억 달러 투자유치

- 오만 OOC는 1억 달러를 투자, GS EPS와 합작해 당진군 송악면 부곡산업단지에 2만6천500㎡(8천평) 규모로 LNG발전소(4호기)를 건립, 발전소 건설을 위해 투입되는 비용은 이번 1억 달러를 포함, 총 6천억원이며 앞으로 당진 부곡단지에 LNG발전소를 6호기까지 건설할 계획으로, 이를 위해 필요한 신규 투자액은 1조 8천억원에 달할 예정
- 이를 통한 고용창출 효과는 250여명, 장기적으로는 2만6천명의 고용효과가 있을 것으로 전망되며, 연간 15억원의 세수증대 기대

['11.11.8] 충남 FTA 활용지원센터 개소

- 유럽 및 미국과의 자유무역협정(FTA)에 따른 수출환경 변화에 도내 기업들의 효과적인 대응을 위한 “충남FTA활용지원센터”가 8일 충남경제진흥원 본관 1층에 개소
- FTA의 활용과 관련한 중앙과 지방정부 및 유관기관간 협력·지원 체계를 위한 Sub-Center로서 활용지원 정책의 효율성 제고와 지원기관의 수도권 편중으로 FTA 활용 지원 혜택을 받기 어려운 지방소재 기업의 수요를 현장에서 대응 등에 이바지할 계획

주요 민간 기관 · 단체 경제리포트

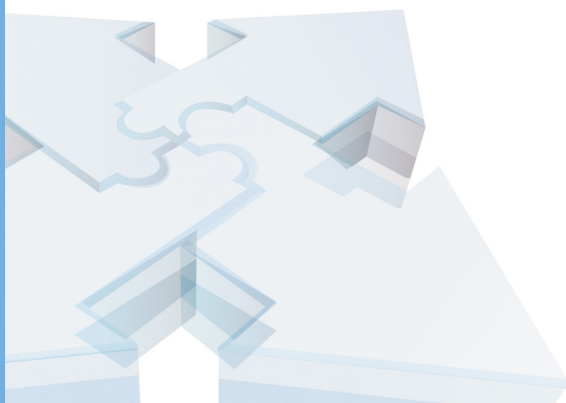
- **삼성경제연구소(CEO 인포메이션) : <http://www.seri.org>**
 - 일본 强中기업에서 배우는 경쟁의 기술
 - 운영체제(OS) 주도권 경쟁의 확산과 시사점
 - 소프트웨어 우수 인재 양성·확보를 위한 제언
 - '도시수출'의 현황과 정책과제
- **현대경제연구소 : <http://hri.co.kr>**
 - 한미 FTA - 어떻게 활용할까를 준비할때다
 - 2012년 산업 경제의 5대 특징
 - 국내 고용시장의 체감도 개선방안
 - 외화 내빈의 수출구조 개선
- **LG경제연구소 : <http://www.lgeri.com>**
 - 선진국 재정위기로 인한 원자재 가격 급락세 진정
 - R&D리더, 경영능력 겸비해야
 - 인재전쟁시대, 여성인력이 대안이 되려면
 - 글로벌 환경규제 추동력 줄면 개별국가규제 쌍무협정규제 고개
 - 국가채무 관리의 베스트 프랙티스
 - 한국형 헤지펀드의 조심스런 첫 걸음
- **한국금융연구원(<http://www.kif.re.kr>)**
 - 주택담보대출 구조변화와 연계한 커버드 본드 활성화 방안
- **산업연구원 : <http://www.kiet.re.kr>**
 - 중국의 [12.5 계획]기간 노동쟁의 여건 전망과 대중 투자기업의 대응방향
 - 바이오화학산업의 현황과 과제
 - 글로벌 물류시장 동향과 우리나라 물류기업의 해외시장 진출전략
- **한국개발연구원 : <http://www.kdi.re.kr>**
 - 서비스산업의 수출 활성화와 고용 확대
- **한국은행 : <http://www.bok.or.kr>**
 - 중국의 유로지역 지원에 관한 논란과 향후 전망
 - 최근 유럽은행의 자금조달 상황 평가
 - 국제유가의 고수준 지속 가능성 평가
 - 국제원자재 파생상품시장의 최근 동향과 영향
- **대한상공회의소 : <http://www.korcham.net>**
 - 중소·중견 물류기업 경쟁력 강화방안 전문가 의견조사
 - 산업구조의 변천과 정책과제

※ 상세한 내용은 해당 기관 홈페이지를 참조하세요.



Chungnam Economic Trends

경제지표



1. 국내 주요 경제지표

구 분	단 위	2006	2007	2008	2009	2010
국내총생산 (GDP) ¹⁾	억원	9,087,438	9,750,130	10,264,518	10,650,368	11,728,034
국민총소득 (GNI) ¹⁾	억원	9,101,342	9,768,139	10,341,154	10,697,831	11,731,234
1인당 GNI ¹⁾	억원	1,884	2,016	2,128	2,195	2,400
경제성장률	%	5.2	5.1	2.3	0.3	6.2
산업구조						
농림어업	%	3.2	2.9	2.7	2.8	2.6
광공업		27.4	27.5	28.1	28.0	30.8
전기가스·수도사업		2.3	2.2	1.3	1.8	2.0
건설업		7.5	7.4	7.0	6.9	6.5
서비스업 및 기타		59.7	60.0	60.8	60.4	58.2
제조업 평균가동률	%	80.1	80.3	77.6	74.4	81.2
취업자	천명	23,151	23,433	23,577	23,506	23,829
농림어업	%	7.7	7.4	7.2	7.0	6.6
광공업		17.6	17.2	16.9	16.4	17.0
건설업		7.9	7.9	7.7	7.3	7.4
서비스업 및 기타		66.5	67.2	67.9	69.3	69.1
실업률 (ILO기준)	%	3.5	3.2	3.2	3.6	3.7
경상수지		14,083	21,770	3,198	32,791	28,214
상품수지 (FOB)	백만 달러	31,433	37,129	5,170	37,866	41,904
서비스수지		△13,332	△11,967	△5,734	△6,641	△11,229
소득수지		75	135	4,435	2,277	768
경상이전수지		△4,092	△3,527	△674	△712	△3,229
수출액	억달러	3,254	3,715	4,220	3,635	4,664
수입액		3,094	3,568	4,353	3,231	4,252
총저축률	%	30.8	30.8	30.5	30.2	32.0
민간비중	%	20.8	20.2	21.2	23.4	25.2
정부비중		10.0	10.6	9.3	6.8	6.8
총자본형성	십억원	268,216	277,729	277,773	240,412	277,460
최종소비지출	%	69.0	69.1	70.0	70.1	67.8
민간비중	%	54.5	54.4	54.7	54.1	52.5
정부비중		14.5	14.7	15.3	16.0	15.4
생산자물가상승률	%	0.9	1.4	8.6	-0.2	3.8
소비자물가상승률	%	2.2	2.5	4.7	2.8	2.9

주 : 1) 당해년 경당가격 2) 2005년 기준년가격.

자료 : 한국은행(www.bok.or.kr), 통계청(www.kosis.kr), 한국무역협회(www.kita.net).

일 경제지표 (2011.11.1기준)

금리

구 분	'09말	'10말	'11.9말	10.28	10.31	11.1	전일비	'10말비
콜금리(1일),%	2.01	2.49	3.26	3.23	3.23	3.26	0.03	0.77
CD(91일),%	2.86	2.80	3.58	3.57	3.57	3.57	0.00	0.77
국고채(3년),%	4.41	3.38	3.55	3.54	3.51	3.48	△0.03	0.10
국고채(5년),%	4.92	4.08	3.66	3.67	3.63	3.60	△0.03	△0.48
회사채(3년, AA-),%	5.53	4.27	4.36	4.38	4.35	4.32	△0.03	0.05
외국인채권순매수(상장, 억원)	707	△1,488	△496	△198	561	△1,505	△2,066	△17

주가

구 분	'09말	'10말	'11.9말	10.28	10.31	11.1	전일비	'10말비
KOSPI지수	1,682.77	2,051.00	1,769.65	1,929.48	1,909.03	1,909.63	0.03%	△6.89%
·거래대금(억원, 일평균)	42,856	53,969	65,514	101,245	64,332	62,505	△1,827	8,536
KOSDAQ지수	513.57	510.69	449.66	490.59	490.69	492.36	0.34%	△3.59%
외국인 순매수(억원, 기간중)	301,052	223,405	△14,388	11,104	11,969	1,536	△10,433	

※ 기간중 : '09말('09.1.1~12.31), '10말('10.1.1~12.31), '11.9말('11.9.1~9.30), 11.1('11.11.1).

환율

구 분	'09말	'10말	'11.9말	10.28	10.31	11.1	전일비	'10말비
₩/US\$	1,164.50	1,134.80	1,178.10	1,104.90	1,110.00	1,114.00	△0.36	1.87
선물환(NDF, 1월)	1,165.90	1,137.00	1,180.60	1,107.60	1,112.70	1,116.60	△0.35	1.83
₩/CNY	169.47	170.43	184.50	173.72	174.70	175.27	△0.32	△2.76
₩/¥100	1,264.52	1,393.59	1,538.99	1,456.31	1,397.98	1,426.19	△1.98	△2.29
¥/US\$	92.09	81.43	76.55	75.87	79.40	78.11	1.65	4.25
US\$/EUR	1.4325	1.3233	1.3556	1.4184	1.3995	1.3812	△1.31	4.38
CNY/US\$	6.8279	6.6100	6.3866	6.3547	6.3538	6.3548	△0.02	4.02

※ '10년 평균 환율 : (₩/US\$) 1,156.3원, (₩/¥100) 1,320.6원.

※ '11년 평균 환율('11.1.1~현재) : (₩/US\$) 1,101.2원, (₩/¥100) 1,375.3원.

※ 서울외국환중개와 한국자금중개의 외환거래 증가(+는 절상, △는 절하).

국제금리 · 주가 · 가산금리

구 분	'09말	'10말	'11.9말	10.28	10.31	11.1	전일비	'10말비
LIBOR(3월, \$)	0.25	0.30	0.37	0.43	0.43	0.43	0.00	0.13
T/NOTE(10년물)	3.83	3.29	1.92	2.32	2.11	1.99	△0.12	△1.18
DOW	10,428	11,578	10,913	12,231	11,955	11,658	△2.48%	3.26%
NIKKEI	10,546	9,937	8,700	9,050	8,988	8,836	△1.70%	△13.62%
SANGHAI COMP	3,277	2,808	2,359	2,473	2,468	2,470	0.07%	△12.04%
외평채가산금리(bp, 2013년분)	59	175	199	139	144	154	10	△31
CDS(5년, bp)	86	95	220	127	137	152	15	42
CRS(1년, %)	2.25	1.10	0.97	1.85	1.77	1.70	△0.07	0.27

유가 · 곡물 · 원자재

구 분	'09말	'10말	'11.9말	10.28	10.31	11.1	전일비	'10말비
DUBAI(\$/배럴)	78.04	88.80	100.61	107.13	105.80	103.65	△2.15	14.85
WTI 선물(\$/배럴)	94.75	94.84	79.20	93.32	93.19	92.19	△1.00	△2.65
Brent 선물(\$/배럴)	77.93	94.75	102.76	109.91	109.56	109.54	△0.02	14.79
원당(센트/파운드)	26.95	32.12	25.30	26.15	25.77	25.34	△1.67%	△21.11%
밀(센트/부셸)	542	794	609	645	628	630	0.28%	△20.68%
대두(센트/부셸)	1,049	1,403	1,179	1,217	1,217	1,203	△1.19%	△14.29%
옥수수(센트/부셸)	415	629	593	655	647	654	1.12%	4.01%
동(\$/톤)	7,377	9,665	7,160	8,001	7,922	7,651	△3.42%	△20.84%
알루미늄(\$/톤)	2,242	2,468	2,243	2,242	2,209	2,122	△3.96%	△14.04%

※ '10년 평균 유가 : (Dubai) 78.13\$, (WTI) 79.61\$. ※ '11년 평균 유가('11.1.1~현재) : (Dubai) 105.81\$, (WTI) 94.74\$.

자료 : 일일경제지표, 기획재정부 경제정책국 경제분석과.

2. 충남 주요 경제지표

구 분	단위	2006	2007	2008	2009	2010
지역내총생산(GRDP) ¹⁾	억원	513,613	551,484	579,740	651,338	—
전국대비 구성비 ²⁾	%	5.85	5.96	6.21	6.71	—
GRDP 성장률 ²⁾	%	12.6	7.6	7.0	8.9	—
1인당 GRDP	만원	2,664	2,848	2,983	3,370	—
산업구조	—					
농림어업	%	7.6	6.9	7.2	6.6	—
광공업		47.2	49.2	49.8	53.4	—
전기가스수도업		3.8	4.3	4.8	5.0	—
건설업		8.8	7.9	8.2	7.3	—
서비스업 및 기타		32.5	31.6	30.1	27.8	—
15세이상인구	천명	1,517	1,547	1,564	1,588	1,613
경제활동인구	천명	991	1,021	996	991	1,003
취업자	천명	967	998	973	961	974
농림어업	%	23.6	21.9	19.5	18.8	16.8
광공업		15.5	17.0	17.4	17.1	19.0
건설업		5.8	6.6	5.7	5.8	5.6
서비스업 및 기타		55.1	54.5	57.3	58.3	58.5
실업자	천명	24	23	24	29	29
비경제활동인구	천명	526	526	568	597	610
경제활동참가율	%	65.3	66.0	63.7	62.4	62.2
실업률	%	2.4	2.2	2.4	3.0	2.9
고용률	%	63.8	64.5	62.2	60.5	60.4
무역수지	백만달러	16,599	21,149	13,380	20,299	29,161
수출액	백만달러	38,961	47,823	42,936	39,428	54,054
수입액		22,362	26,674	29,556	19,129	24,893
소비자물가상승률	%	2.6	2.4	4.9	2.7	3.0

주 : 1) 당해년가격 2) 2005년 기준년가격.

자료 : 통계청(www.kosis.kr), 한국무역협회(www.kita.net).

충남 시군별 지역내총생산¹⁾

(당해년가격, 억원)

구분	2001	2002	2003	2004	2005	2006	2007	2008
천안시	77,731	80,888	86,154	101,531	114,378	129,482	136,363	138,471
공주시	15,390	16,926	17,003	18,295	19,107	19,595	21,019	21,492
보령시	15,391	19,340	20,535	20,604	20,610	21,462	23,002	19,690
아산시	55,393	71,873	89,588	101,957	108,960	115,255	125,426	126,325
서산시	32,940	35,540	41,614	49,192	53,512	62,102	66,045	81,233
논산시	14,733	15,979	16,772	17,544	18,944	19,932	20,783	20,403
계룡시 ¹⁾	2,311	2,340	2,726	3,058	3,195	2,947	4,368	4,319
금산군	8,328	9,532	10,409	10,877	10,960	11,802	12,652	13,945
연기군	11,233	12,353	14,000	15,493	15,556	17,117	17,562	20,241
부여군	9,863	10,585	10,517	10,906	11,081	12,027	12,814	12,809
서천군	10,013	10,770	12,459	13,323	12,659	14,049	13,653	13,512
청양군	5,059	5,759	6,033	6,183	6,346	6,412	7,155	6,703
홍성군	10,560	11,331	12,318	13,254	14,284	14,248	14,542	15,471
예산군	9,383	10,480	11,784	12,179	13,441	13,766	13,614	15,387
태안군	10,394	12,140	12,888	12,553	13,840	13,876	14,612	11,876
당진군	19,709	22,797	27,712	30,111	38,100	39,539	47,874	57,866
충청남도	308,432	348,631	392,511	437,060	474,973	513,613	551,484	579,740

주 : 1) 당해년가격 2) 2003년 이전 : 계통출장소

자료 : 시·군단위 지역내 총생산, 충청남도.

3. 충남 부문별 경제지표

경기동행지수 및 순환변동치

(2005=100.0, %)

구 분	동행종합지수				순환변동치	
	지 수 (2005=100)	전 월 비	6개월 전비	12개월 전비	지 수 (Trend=100)	전월차
2008 09	121.9	0.1	2.6	3.4	101.4	-0.1
10	122.4	0.4	2.7	3.3	101.5	0.1
11	122.2	-0.1	2.0	2.8	101.1	-0.4
12	121.0	-1.0	-0.3	1.4	99.8	-1.3
2009 01	119.2	-1.5	-3.3	-0.5	98.0	-1.8
02	117.6	-1.3	-5.5	-2.1	96.4	-1.5
03	116.5	-1.0	-6.9	-3.4	95.2	-1.3
04	116.1	-0.3	-6.9	-4.0	94.6	-0.6
05	116.5	0.4	-5.6	-3.9	94.6	0.1
06	118.2	1.4	-2.5	-2.6	95.7	1.0
07	119.7	1.3	0.3	-1.3	96.6	0.9
08	120.8	0.9	2.1	-0.2	97.2	0.5
09	122.3	1.2	4.6	1.4	98.0	0.9
10	123.6	1.1	6.7	2.9	98.8	0.7
11	124.8	1.0	8.5	4.2	99.4	0.6
12	125.6	0.6	9.3	5.1	99.6	0.3
2010 01	126.5	0.7	10.2	6.0	100.0	0.4
02	127.5	0.8	10.7	6.9	100.4	0.4
03	128.4	0.6	10.7	7.5	100.7	0.3
04	128.9	0.4	9.9	7.9	100.7	0.0
05	129.6	0.5	9.1	8.3	100.8	0.1
06	130.4	0.7	8.7	8.6	101.1	0.3
07	131.2	0.6	8.3	8.7	101.4	0.2
08	131.8	0.4	7.6	8.4	101.4	0.0
09	132.1	0.2	6.6	7.8	101.2	-0.2
10	131.9	-0.1	5.2	6.8	100.7	-0.5
11	131.9	-0.0	4.1	5.8	100.1	-0.4
12	132.8	0.7	4.6	5.7	100.2	0.1
2011 01	134.8	1.5	6.5	6.4	101.3	1.1
02	135.8	0.8	7.0	6.5	101.5	0.1
03	136.1	0.2	6.3	6.0	101.1	-0.4
04	136.1	0.0	5.4	5.4	100.5	-0.5
05	136.9	0.6	5.7	5.6	100.7	0.1
06	138.0	0.8	6.3	5.9	101.0	0.4
07	138.4	0.3	5.9	5.7	100.8	-0.2
08	138.4	0.0	5.1	5.1	100.4	-0.4
09	138.8	0.3	4.8	4.9	100.3	-0.1

* 동행종합지수 구성지표의 월별 추이는 부록 참조

시장경기동향

구 분	업황		매출		자금사정	
	실적	전망	실적	전망	실적	전망
2008	57,6	85,8	58,8	84,3	52,9	72,9
2009	68,0	79,1	60,5	78,0	63,6	77,6
2010	70,3	94,4	68,4	94,4	69,7	87,5
2010 3/4	80,6	94,8	79,8	96,1	76,9	89,3
4/4	73,0	95,6	73,8	96,3	70,6	93,3
2011 1/4	54,8	91,9	53,6	90,7	64,3	90,5
2/4	71,8	95,7	67,6	100,0	69,6	93,5
3/4	71,4	95,8	63,4	94,2	68,5	91,0
2008 10	76,2	95,2	69,0	86,9	69,0	88,1
11	91,7	86,9	82,1	91,7	82,1	88,1
12	71,4	85,7	61,9	82,1	65,5	79,8
2010 01	52,4	78,6	45,2	76,2	57,1	76,2
02	64,3	97,5	70,2	95,1	66,7	76,9
03	66,7	107,7	59,5	107,7	69,0	87,5
04	71,4	105,1	70,2	105,3	71,4	96,2
05	69,0	94,0	58,3	96,1	70,2	87,2
06	59,5	78,8	57,1	75,0	59,5	78,9
07	66,7	73,8	60,7	76,2	70,0	82,9
08	77,4	85,0	75,0	86,5	73,8	82,5
09	97,6	125,6	103,6	125,6	86,9	102,4
10	66,7	114,3	67,9	121,3	69,0	103,8
11	94,0	98,8	96,4	100,0	85,7	95,2
12	58,3	73,8	57,1	67,5	57,1	80,8
2011 01	39,3	79,3	36,9	86,3	53,6	79,8
02	53,6	81,0	48,8	76,2	66,7	89,3
03	71,4	115,5	75,0	109,5	72,6	102,4
04	84,6	109,5	77,2	120,2	70,3	100,0
05	70,7	100,9	67,3	92,2	70,7	93,1
06	60,1	76,7	58,3	87,6	67,7	87,3
07	63,1	88,8	46,7	88,0	60,6	84,8
08	65,6	96,7	58,1	86,5	66,9	92,4
09	85,5	101,9	85,3	108,2	77,9	95,9
10	69,7	102,2	71,2	104,9	72,8	91,7
11	-	93,2	-	91,9	-	86,3

자료 : 월간시장경기동향조사, 중소기업청시장경영진흥원

대형소매점 판매액

(단위 : 백만원, 경상판매액, %)

구 분	대형소매점			대형마트		
	판매액	전년동월(기)비	전월(기)비	판매액	전년동월(기)비	전월(기)비
2008	926,919	17.6	-	660,475	21.3	-
2009	1,000,673	8.0	-	716,401	8.5	-
2010	1,095,097	9.4	-	796,956	11.2	-
2010 3/4	277,463	11.9	9.0	218,408	17.9	16.1
4/4	293,129	10.0	5.6	194,620	7.8	-10.9
2011 1/4	355,080	31.5	21.1	225,657	15.2	15.9
2/4	350,384	37.7	-1.3	222,694	18.4	-1.3
3/4	366,540	32.1	4.6	246,878	13.0	10.9
2008 09	84,601	3.5	3.2	60,001	1.3	-5.1
10	87,796	11.4	3.8	58,930	9.1	-1.8
11	85,471	1.2	-2.6	57,330	-0.1	-2.7
12	93,315	8.5	9.2	64,231	6.2	12.0
2010 01	88,900	-1.3	-4.7	63,066	-6.5	-1.8
02	93,492	30.5	5.2	70,492	38.0	11.8
03	87,608	5.2	-6.3	62,254	4.2	-11.7
04	81,181	3.9	-7.3	58,341	6.4	-6.3
05	91,106	6.1	12.2	66,504	8.2	14.0
06	82,218	6.7	-9.8	63,271	12.6	-4.9
07	91,460	12.2	11.2	72,044	16.3	13.9
08	87,203	6.4	-4.7	69,803	10.4	-3.1
09	98,800	16.8	13.3	76,561	27.6	9.7
10	87,095	-0.8	-11.8	61,530	4.4	-19.6
11	81,277	-4.9	-6.7	61,200	6.8	-0.5
12	124,757	33.7	53.5	71,890	11.9	17.5
2011 01	133,939	50.7	7.4	85,523	35.6	19.0
02	108,755	16.3	-18.8	69,975	-0.7	-18.2
03	112,386	28.3	3.3	70,159	12.7	0.3
04	111,521	37.4	-0.8	69,653	19.4	-0.7
05	121,238	33.1	8.7	78,018	17.3	12.0
06	117,625	43.1	-3.0	75,023	18.6	-3.8
07	124,762	36.4	6.1	84,338	17.1	12.4
08	114,166	30.9	-8.5	79,742	14.2	-5.4
09	127,612	29.2	11.8	82,798	8.1	3.8

자료 : 대형소매점판매동향, 충청지방통계청

자동차 등록대수

(단위 : 대)

구 분	총 등록대수			차종별 등록대수			
	등록대수	전년동월차	전월차	승용차	승합차	화물차	특수화물
2008 10	759,840	30,640	2,553	520,191	50,459	186,734	2,456
11	761,629	-	1,789	521,755	50,515	186,892	2,467
12	762,287	29,393	658	522,574	50,504	186,751	2,458
2009 01	765,469	27,740	3,182	525,564	50,562	186,879	2,464
02	767,231	26,776	1,762	527,267	50,542	186,974	2,448
03	769,205	25,176	1,974	529,048	50,529	187,188	2,440
04	771,889	24,665	2,684	531,278	50,660	187,512	2,439
05	774,965	24,922	3,076	533,905	50,693	187,921	2,446
06	778,867	26,671	3,902	537,455	50,737	188,220	2,455
07	781,641	26,444	2,774	540,068	50,703	188,400	2,470
08	783,277	27,063	1,636	541,673	50,630	188,502	2,472
09	786,508	29,221	3,231	544,551	50,713	188,738	2,506
10	789,874	30,034	3,366	547,552	50,727	189,075	2,520
11	793,405	31,776	3,531	550,759	50,697	189,431	2,518
12	796,918	34,631	3,513	554,070	50,654	189,671	2,523
2010 01	799,644	34,175	2,726	556,506	50,627	189,979	2,532
02	802,175	34,944	2,531	558,906	50,573	190,154	2,542
03	805,400	36,195	3,225	561,742	50,576	190,533	2,549
04	809,436	37,547	4,036	565,070	50,575	191,237	2,554
05	812,325	37,360	2,889	567,579	50,577	191,606	2,563
06	815,377	36,510	3,052	570,488	50,479	191,838	2,572
07	819,864	38,223	4,487	574,616	50,498	192,165	2,585
08	822,465	39,188	2,601	576,924	50,478	192,472	2,591
09	826,121	39,613	3,656	580,147	50,490	192,878	2,606
10	829,848	39,974	3,727	583,435	50,494	193,296	2,623
11	833,491	40,086	3,643	586,724	50,473	193,666	2,628
12	834,391	37,473	900	587,662	50,401	193,685	2,643
2011 01	839,513	39,869	5,122	592,102	50,447	194,284	2,680
02	842,051	39,876	2,538	594,418	50,393	194,546	2,694
03	845,308	39,908	3,257	597,321	50,416	194,869	2,702
04	848,873	39,437	3,565	600,551	50,292	195,308	2,722
05	853,037	40,712	4,164	604,388	50,310	195,599	2,740
06	855,987	40,610	2,950	607,137	50,243	195,870	2,737
07	859,237	39,373	3,250	610,184	50,211	196,091	2,751
08	860,844	38,379	1,607	611,828	50,087	196,139	2,790
09	863,512	37,391	2,668	614,423	49,980	196,305	2,804
10	866,051	36,203	2,539	616,701	49,905	196,607	2,838

자료 : 시군별자동차등록현황, 충청남도

소비자물가지수

(2005=100, %)

구 분	소비자물가지수		생활물가지수		신선식품지수		지역별 소비자물가					
	지수	전년 동월 (기)비	지수	전년 동월 (기)비	지수	전년 동월 (기)비	천안	전년 동월 (기)비	보령	전년 동월 (기)비	서산	전년 동월 (기)비
2008	110.3	4.9	112.5	5.8	97.9	-7.2	110.4	5.0	109.8	5.0	110.2	4.7
2009	113.3	2.7	114.8	2.0	103.5	5.7	113.5	2.8	112.4	2.4	113.2	2.7
2010	116.7	3.0	118.7	3.4	126.8	22.5	116.8	2.9	116.3	3.5	116.6	3.0
2010 3/4	117.3	2.9	119.2	3.1	133.0	29.9	117.4	2.8	116.9	3.5	117.1	2.9
4/4	118.2	3.7	120.1	3.9	142.3	43.6	118.3	3.5	117.7	3.9	118.2	3.9
2011 1/4	120.3	4.5	122.6	4.8	142.2	27.9	120.3	4.4	120.1	4.7	120.6	4.8
2/4	121.1	4.1	122.7	3.7	128.7	6.6	121.1	3.9	120.5	3.9	121.4	4.7
3/4	122.8	4.7	124.5	4.4	142.0	6.8	122.8	4.6	122.3	4.6	123.0	5.0
2009 10	113.8	2.1	115.4	1.6	100.4	5.8	114.1	2.1	112.9	1.8	113.6	2.0
11	114.0	2.6	115.4	2.5	95.8	3.8	114.2	2.7	113.3	2.5	113.8	2.5
12	114.3	3.1	115.9	3.8	101.0	4.0	114.6	3.2	113.6	3.1	114.0	3.0
2010 01	114.7	3.3	116.4	4.1	105.8	3.1	114.8	3.2	114.2	3.5	114.6	3.2
02	115.1	2.9	117.0	3.7	110.5	5.7	115.2	2.9	114.6	3.0	115.0	2.7
03	115.5	2.3	117.5	2.8	117.4	9.4	115.5	2.0	115.4	3.0	115.6	2.6
04	116.2	2.7	118.5	3.1	124.8	11.9	116.3	2.6	116.0	3.3	115.9	2.4
05	116.4	2.8	118.5	3.2	122.0	11.4	116.7	2.8	116.0	3.6	116.0	2.6
06	116.2	2.6	118.0	2.8	115.4	13.7	116.4	2.5	115.9	3.6	115.8	2.4
07	116.7	2.5	118.5	2.7	121.1	18.5	116.9	2.5	116.1	3.1	116.4	2.5
08	117.0	2.6	118.8	2.7	127.3	23.4	117.1	2.5	116.6	3.2	116.9	2.6
09	118.2	3.6	120.4	4.0	150.7	47.9	118.3	3.5	118.0	4.3	117.9	3.4
10	118.4	4.0	120.7	4.6	150.6	50.0	118.4	3.8	118.1	4.6	118.4	4.2
11	117.7	3.2	119.3	3.4	136.0	42.0	117.8	3.2	117.2	3.4	117.7	3.4
12	118.5	3.7	120.3	3.8	140.2	38.8	118.6	3.5	117.9	3.8	118.4	3.9
2011 01	119.5	4.2	121.6	4.5	140.9	33.2	119.5	4.1	119.2	4.4	119.6	4.4
02	120.6	4.8	123.1	5.2	143.0	29.4	120.6	4.8	120.5	5.1	120.9	5.1
03	120.9	4.7	123.1	4.8	142.8	21.6	120.8	4.6	120.6	4.5	121.3	4.9
04	120.9	4.0	123.0	3.8	136.8	9.6	120.9	4.0	120.3	3.7	121.3	4.7
05	121.0	4.0	122.5	3.4	125.4	2.8	121.0	3.7	120.5	3.9	121.3	4.6
06	121.3	4.4	122.7	4.0	123.8	7.3	121.3	4.2	120.6	4.1	121.5	4.9
07	122.0	4.5	123.5	4.2	136.5	12.7	122.0	4.4	121.4	4.6	122.3	5.1
08	123.1	5.2	124.9	5.1	147.2	15.6	123.2	5.2	122.6	5.1	123.2	5.4
09	123.3	4.3	125.0	3.8	142.4	-5.5	123.3	4.2	122.8	4.1	123.4	4.7
10	122.9	3.8	124.5	3.1	131.1	-12.9	122.9	3.8	122.0	3.6	123.2	4.1

자료 : 충청지역소비자물가동향, 충청지방통계청

수출입

(단위 : 백만달러, %)

구 분	수출			수입			무역수지
	수출액	전년 동월(기)비	전월 (기)비	수입액	전년 동월(기)비	전월 (기)비	
2008	42,936	-10.2	-	29,556	10.8	-	13,380
2009	39,428	-8.2	-	19,129	-35.3	-	20,299
2010	54,054	37.1	-	24,893	30.1	-	29,161
2010 3/4	14,633	32.5	8.9	6,360	26.4	2.5	8,273
4/4	14,273	20.7	-2.5	6,583	18.4	3.5	7,690
2011 1/4	13,817	18.0	-3.2	7,593	32.1	15.3	6,224
2/4	14,839	10.5	7.4	8,589	38.4	13.1	6,250
3/4	15,057	2.9	1.5	8,741	37.4	1.8	6,316
2009 09	4,010	-5.1	12.6	1,843	-33.1	11.5	2,167
10	4,009	3.8	0.0	1,794	-16.5	-2.7	2,215
11	3,906	43.7	-2.6	1,774	-10.9	-1.1	2,132
12	3,910	87.2	0.1	1,990	14.6	12.2	1,920
2010 01	3,661	84.9	-6.4	1,812	47.7	-8.9	1,849
02	3,651	53.1	-0.3	1,891	25.6	4.4	1,760
03	4,402	51.4	20.6	2,043	38.8	8.0	2,359
04	4,358	44.6	-1.0	1,913	39.4	-6.4	2,445
05	4,483	48.7	2.9	1,928	49.3	0.8	2,555
06	4,593	40.9	2.5	2,363	41.6	22.6	2,230
07	4,898	41.0	6.6	2,064	34.3	-12.7	2,834
08	4,935	38.6	0.8	2,071	25.2	0.3	2,864
09	4,800	19.7	-2.7	2,225	20.7	7.4	2,575
10	4,994	24.6	4.0	2,031	13.2	-8.7	2,963
11	4,660	19.3	-6.7	2,147	21.1	5.7	2,513
12	4,619	18.1	-0.9	2,405	20.8	12.0	2,214
2011 01	4,733	29.3	2.5	2,541	40.2	5.7	2,193
02	4,217	15.5	-10.9	2,217	17.3	-12.8	2,000
03	4,867	10.6	15.4	2,835	38.8	27.9	2,032
04	4,868	11.7	0.0	2,674	39.8	-5.5	2,194
05	5,014	11.8	3.0	2,783	44.3	4.0	2,231
06	4,957	7.9	-1.1	3,131	32.5	12.5	1,826
07	5,086	3.8	2.6	2,827	37.0	-9.7	2,259
08	4,925	-0.2	-3.2	2,868	38.5	1.5	2,057
09	5,441	13.3	10.5	3,205	44.0	11.8	2,236

자료 : 지역별수출입, 무역통계, 한국무역협회.

고용

(단위 : 천명, %)

구 분	15세이상 인구				실업률	고용률
		경제활동인구	취업자	실업자		
2008	1,564	996	973	24	2.4	62.2
2009	1,588	991	961	29	3.0	60.5
2010	1,613	1,003	974	29	2.9	60.4
2010 3/4	1,616	1,036	1,006	29	2.8	62.3
4/4	1,623	1,007	981	26	2.6	60.4
2011 1/4	1,630	963	935	29	3.0	57.4
2/4	1,637	1,061	1,040	21	1.9	63.5
3/4	1,647	1,044	1,021	23	2.2	62.0
2009 09	1,594	1,032	1,005	27	2.6	63.1
10	1,596	1,040	1,012	28	2.7	63.4
11	1,598	999	972	27	2.7	60.8
12	1,600	939	912	27	2.9	57.0
2010 01	1,603	932	890	41	4.4	55.5
02	1,605	936	896	40	4.3	55.8
03	1,606	957	933	24	2.5	58.1
04	1,608	1,015	989	25	2.5	61.5
05	1,610	1,031	1,006	25	2.5	62.5
06	1,612	1,037	1,015	22	2.1	63.0
07	1,614	1,037	1,007	30	2.9	62.4
08	1,616	1,032	1,006	25	2.4	62.3
09	1,618	1,039	1,006	33	3.2	62.1
10	1,620	1,033	1,005	28	2.7	62.0
11	1,622	1,020	995	25	2.4	61.3
12	1,625	968	942	26	2.6	58.0
2011 01	1,627	923	899	24	2.6	55.2
02	1,630	955	924	31	3.3	56.7
03	1,632	1,012	982	30	3.0	60.2
04	1,635	1,042	1,017	25	2.4	62.2
05	1,638	1,064	1,046	18	1.7	63.9
06	1,640	1,076	1,057	19	1.7	64.5
07	1,644	1,051	1,027	24	2.3	62.5
08	1,647	1,043	1,019	24	2.3	61.9
09	1,650	1,038	1,016	22	2.2	61.6

자료 : 충청지역고용동향, 충청지방통계청.

여수신

(단위 : 억원)

구분	수신			여신		
	예금은행	비은행기관	합계	예금은행	비은행기관	합계
2008	136,456	241,368	377,824	205,933	139,114	345,047
2009	138,491	265,039	403,530	220,375	146,671	367,046
2010	148,607	283,939	432,546	228,745	154,247	382,992
2008 09	137,127	233,007	370,134	199,832	135,717	335,549
10	137,918	234,644	372,562	201,785	136,745	338,530
11	137,758	237,832	375,590	205,182	137,174	342,356
12	136,456	241,368	377,824	205,933	139,114	345,047
2009 01	135,826	243,786	379,612	207,195	137,630	344,825
02	140,842	245,306	386,148	210,165	138,195	348,360
03	137,463	248,756	386,219	211,587	137,786	349,373
04	137,382	253,042	390,424	212,577	137,261	349,838
05	137,417	253,803	391,220	213,778	137,471	351,249
06	137,192	256,781	393,973	215,701	138,371	354,072
07	134,342	255,354	389,696	215,146	138,865	354,011
08	138,258	254,180	392,438	215,994	140,467	356,461
09	141,543	256,988	398,531	217,251	142,006	359,257
10	140,879	258,660	399,537	219,187	142,904	362,091
11	140,087	260,633	400,720	221,655	144,159	365,814
12	138,491	265,093	403,584	220,375	146,671	367,046
2010 01	136,656	265,391	402,047	221,293	145,453	366,746
02	143,744	265,790	409,534	221,549	145,823	367,372
03	139,853	268,910	408,763	223,456	146,381	369,837
04	143,809	270,034	413,843	224,353	147,201	371,554
05	145,550	271,105	416,655	224,457	147,920	372,377
06	144,072	274,403	418,475	223,655	148,605	372,260
07	143,542	274,235	417,777	224,489	149,021	373,510
08	145,929	273,364	419,293	225,242	150,623	375,865
09	146,935	275,753	422,688	226,105	151,381	377,486
10	148,884	278,370	427,254	228,808	152,127	380,935
11	148,895	280,774	429,669	229,868	152,573	382,441
12	148,607	283,939	432,546	228,745	154,247	382,992
2011 01	149,945	285,728	435,673	228,042	153,447	381,489
02	152,336	283,236	435,572	227,905	153,640	381,545
03	153,838	288,193	442,031	228,882	153,587	382,469
04	154,761	287,199	441,960	229,865	154,356	384,221
05	158,104	287,429	445,533	230,721	155,414	386,135
06	156,866	289,586	446,452	232,444	156,256	388,700
07	157,311	289,258	446,569	233,679	156,898	390,577
08	161,351	289,776	451,127	234,883	158,834	393,717
09	161,652	290,290	451,942	235,985	159,761	395,746

자료 : 금융기관여수신동향, 한국은행대전충남본부.

부도율

(단위 : %)

구분	충남	천안	홍성	논산	공주	서산
2008	0.64	0.70	0.89	0.19	1.55	0.23
2009	0.32	0.47	0.28	0.27	0.36	0.01
2010	0.17	0.19	0.33	0.20	0.02	0.05
2010 3/4	0.20	0.25	0.54	0.02	0.12	0.03
4/4	0.14	0.14	0.18	0.41	0.04	0.06
2011 1/4	0.41	0.55	0.69	0.09	0.16	0.00
2/4	0.11	0.21	0.05	0.02	0.04	0.00
3/4	0.22	0.25	0.12	0.12	1.44	0.01
2009 09	0.39	0.73	0.01	0.09	0.16	0.02
10	0.20	0.33	0.05	0.01	0.05	0.06
11	0.45	0.76	0.46	0.12	0.02	0.00
12	0.40	0.35	1.66	0.05	0.00	0.00
2010 01	0.09	0.12	0.09	0.05	0.00	0.04
02	0.29	0.49	0.11	0.55	0.00	0.00
03	0.10	0.02	0.61	0.06	0.00	0.08
04	0.11	0.04	0.40	0.17	0.01	0.10
05	0.19	0.25	0.26	0.25	0.10	0.05
06	0.24	0.30	0.38	0.20	0.00	0.05
07	0.30	0.39	0.71	0.00	0.36	0.01
08	0.22	0.25	0.65	0.00	0.00	0.05
09	0.09	0.10	0.27	0.07	0.00	0.02
10	0.07	0.02	0.01	0.74	0.02	0.04
11	0.22	0.29	0.25	0.25	0.08	0.08
12	0.13	0.12	0.27	0.23	0.01	0.05
2011 01	0.20	0.16	0.73	0.14	0.11	0.00
02	0.17	0.09	0.92	0.08	0.00	0.01
03	0.87	1.39	0.43	0.05	0.36	0.00
04	0.10	0.17	0.10	0.00	0.00	0.00
05	0.12	0.21	0.04	0.06	0.11	0.00
06	0.12	0.25	0.02	0.00	0.00	0.00
07	0.19	0.34	0.00	0.22	0.00	0.00
08	0.18	0.27	0.06	0.15	0.65	0.02
09	0.28	0.14	0.31	0.00	3.67	0.01

자료 : 대전충남지역어음부도동향, 한국은행대전충남본부.

토지거래, 건축, 미분양주택

(단위 : 천㎡, ㎡, %)

구분	토지거래(천㎡)		건축허가(㎡)		건축착공(㎡)		미분양주택	
	면적	전년동월(기)비	면적	전년동월(기)비	면적	전년동월(기)비	호수	전년동월(기)비
2008	200,048	8.5	8,533,277	-14.2	5,302,243	-23.0	190,241	59.7
2009	270,249	35.1	7,203,977	-15.6	5,302,140	0.0	189,970	-0.1
2010	210,392	-22.1	6,636,749	-7.9	6,347,493	19.7	141,946	-25.3
2010 3/4	41,451	-30.3	1,447,506	-17.2	1,287,048	9.9	34,666	-23.2
4/4	73,578	28.5	1,693,669	8.0	1,742,905	-8.5	29,129	-30.8
2011 1/4	44,502	-2.4	1,428,130	2.1	1,314,241	-8.4	25,309	-36.8
2/4	58,090	16.8	1,987,829	-5.2	2,080,921	9.3	22,308	-41.5
3/4	40,661	-1.9	2,920,380	101.8	1,621,229	26.0	19,828	-42.8
2009 09	17,786	62.4	529,197	-7.1	381,099	23.6	14,195	-12.3
10	15,543	-7.3	400,493	-46.1	479,221	-35.5	13,656	-12.8
11	18,240	47.1	495,128	-39.2	927,808	196.9	14,148	-7.4
12	23,462	65.4	1,156,021	-17.1	474,932	85.4	14,277	-10.3
2010 01	14,782	13.6	399,707	-39.0	323,545	28.8	13,950	-2.3
02	16,923	-43.2	461,775	17.9	409,905	79.5	13,188	-5.5
03	13,905	-58.3	537,911	-7.3	701,791	69.8	12,906	-2.1
04	14,459	-48.9	637,912	63.3	542,246	54.5	12,973	0.5
05	16,252	-30.5	591,696	21.4	609,255	16.6	12,621	-2.7
06	19,042	-25.8	866,573	11.0	751,798	72.4	12,513	-0.9
07	16,773	-26.7	580,512	55.6	461,472	39.2	12,222	-2.3
08	14,787	-21.5	487,208	-42.4	432,427	-5.8	11,593	-5.1
09	9,891	-44.4	379,786	-28.2	393,149	3.2	10,851	-6.4
10	19,172	23.3	400,493	-8.9	464,780	-3.0	10,285	-5.2
11	21,637	18.6	812,945	64.2	666,098	34.5	9,824	-4.5
12	32,769	39.7	480,231	-28.6	591,027	24.4	9,020	-8.2
2011 01	14,265	-3.5	414,632	3.7	255,721	-2.1	8,750	-37.3
02	12,164	-28.12	403,350	-12.7	358,003	-12.7	8,477	-35.7
03	18,073	-11.28	610,148	13.4	700,517	-0.2	8,082	-37.4
04	20,501	-11.29	593,974	-6.9	724,923	33.7	7,620	-41.3
05	18,041	11.01	723,947	22.4	700,162	14.9	7,459	-40.9
06	19,548	2.6	669,908	-22.7	655,836	-12.8	7,229	-42.2
07	15,056	-10.2	522,989	-9.9	427,285	-7.4	6,903	-43.5
08	13,713	-7.3	1,504,930	208.9	456,491	5.6	6,546	-43.5
09	11,892	20.2	892,461	135.0	737,453	87.6	6,379	-41.2

자료 : 건축허가 및 착공통계, 미분양주택현황, 국토해양부 / 토지거래현황, 온나라부동산정보통합포털.

주택매매 및 전세매매지수

(2011.6=100.0)

구분	주택매매가격						주택전세가격					
	지수	전년 동월비	전월비	아파트	단독	연립	지수	전년 동월비	전월비	아파트	단독	연립
2008 10	96.6	1.2	0.2	93.8	100.7	96.6	90.2	3.4	0.5	87.3	92.8	93.1
11	96.6	1.3	0.0	93.8	100.5	96.5	90.4	3.5	0.2	87.6	92.8	93.1
12	96.4	1.1	-0.2	93.6	100.3	96.9	90.2	3.3	-0.2	87.3	92.8	93.1
2009 01	96.0	0.9	-0.3	93.2	100.0	97.0	89.9	3.0	-0.4	86.7	92.8	93.3
02	95.8	0.9	-0.2	92.9	100.0	97.0	89.5	2.8	-0.4	86.3	92.6	93.3
03	95.7	0.7	-0.2	92.6	99.8	97.0	89.4	2.5	-0.1	86.0	92.8	93.3
04	95.6	0.8	0.0	92.5	99.9	97.4	89.2	2.0	-0.2	86.0	92.2	93.3
05	95.5	0.6	-0.1	92.5	99.5	97.4	89.3	1.8	0.0	86.1	92.2	93.3
06	95.5	0.2	0.0	92.3	99.5	97.4	89.2	1.1	-0.1	86.0	92.0	93.3
07	95.4	-0.1	0.0	92.3	99.5	97.4	89.4	1.0	0.2	86.1	92.3	93.4
08	95.4	-0.3	0.0	92.4	99.1	97.4	89.4	0.5	0.1	86.2	92.3	93.4
09	95.7	-0.8	0.3	92.7	99.4	98.1	89.9	0.1	0.6	86.4	93.0	94.0
10	96.2	-0.5	0.5	93.0	100.0	98.3	90.2	0.0	0.3	86.7	92.9	96.3
11	96.3	-0.3	0.1	93.2	100.0	98.3	90.4	0.0	0.3	87.0	93.1	96.3
12	96.3	0.0	0.0	93.3	100.0	98.3	90.5	0.3	0.1	87.2	93.1	96.3
2010 01	96.3	0.3	0.0	93.4	100.0	98.3	90.6	0.8	0.1	87.3	93.2	96.3
02	96.4	0.6	0.1	93.6	100.0	98.3	90.8	1.4	0.2	87.6	93.2	96.3
03	96.6	0.9	0.1	93.8	100.0	98.3	91.2	2.0	0.5	88.1	93.8	96.4
04	96.4	0.8	-0.1	93.9	99.5	98.7	91.7	2.8	0.5	88.3	94.6	96.6
05	96.5	1.0	0.0	93.9	99.5	99.0	92.5	3.6	0.9	88.7	95.9	97.2
06	96.5	1.1	0.0	94.0	99.5	99.2	92.5	3.7	0.0	89.1	95.5	96.9
07	96.5	1.1	0.0	94.0	99.5	99.2	92.6	3.6	0.1	89.6	95.5	96.9
08	96.3	1.0	-0.2	94.1	98.9	99.2	92.8	3.7	0.2	90.1	95.5	97.0
09	96.4	0.7	0.0	94.2	98.9	99.4	93.6	4.1	0.9	90.6	97.0	97.6
10	96.4	0.3	0.0	94.3	98.9	99.4	94.4	4.6	0.8	91.1	98.2	98.6
11	96.6	0.3	0.2	94.6	98.9	100.0	94.7	4.7	0.4	92.0	97.9	99.1
12	96.7	0.4	0.1	94.8	98.9	100.0	95.1	5.1	0.4	92.7	97.9	99.1
2011 01	96.8	0.5	0.1	95.0	98.9	100.0	95.5	5.4	0.4	93.4	98.0	99.1
02	97.1	0.7	0.3	95.5	98.9	100.0	96.2	5.9	0.7	94.3	98.4	99.2
03	97.8	1.3	0.8	96.4	99.6	100.2	97.3	6.6	1.2	95.8	99.1	99.5
04	98.8	2.5	1.0	97.8	100.1	100.3	98.7	7.6	1.4	97.7	100.1	99.8
05	99.5	3.2	0.7	99.1	100.1	100.5	99.5	7.6	0.8	99.1	100.1	99.9
06	100.0	3.6	0.5	100.0	100.0	100.0	100.0	8.1	0.5	100.0	100.0	100.0
07	100.7	4.4	0.7	100.9	100.5	100.2	101.0	9.1	1.0	101.0	101.0	100.4
08	101.6	5.5	0.8	102.2	100.9	100.2	102.3	10.3	1.3	102.9	101.5	100.5
09	102.5	6.4	0.9	103.4	101.3	101.4	103.5	10.6	1.2	104.5	102.1	102.7
10	103.4	7.2	0.9	104.8	101.3	101.7	104.6	10.9	1.1	106.3	102.1	102.7

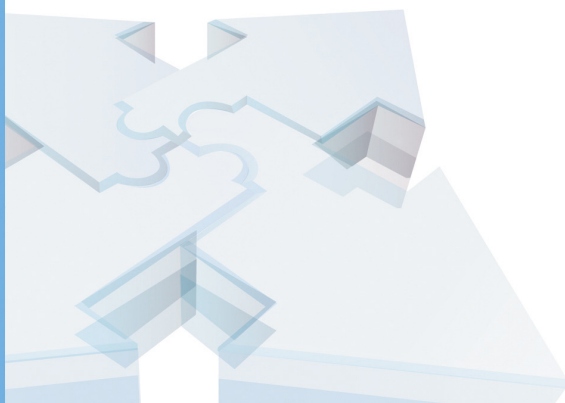
자료 : 전국주택가격동향조사, 국민은행



Chungnam Economic Trends

부록

충남경기종합지수 구성지표 및 해설



이용자를 위하여

1. 자료를 이용하기 전에 부록을 참고하시기 바랍니다.
2. 충남경기종합지수(동행종합지수) 구성지표의 시계열자료는 불변 가격 기준으로 환산(실질화), 계절 및 불규칙 변동의 조정 등으로 작성기관에서 공표하는 원계열과 일치하지 않는 경우가 있습니다.
3. 충남경기종합지수(동행종합지수)의 최근 2~3개월 수치는 각각 잠정치입니다.
4. 본 책자에 사용되는 기호의 의미는 다음과 같습니다.
 - P : 정점 (Peak)
 - T : 저점 (Trough)
 - - : 해당사항 없음 (Not Available)
5. 현재 충남지역 경기종합지수는 동행종합지수만 작성되고 있으며, 선행종합지수와 후행종합지수는 향후 작성할 예정입니다.
6. 본 책자에 수록된 내용이나 경기종합지수에 관한 제안 또는 질의가 있을 경우에는 충청남도 일자리경제정책과 및 충남발전연구원에 문의해 주시기 바랍니다.

문의처

담당기관	담당자	연락처
충청남도 일자리경제정책과	전미영	042-251-2667
충남발전연구원	백운성	041-840-1162

1. 동행종합지수 구성지표의 월별 추이

구 분	비농가취업자수		산업생산지수(2005=100)		대형소매점판매지수(2005=100)	
	천명	전월비(%)	지수	전월비(%)	지수	전월비(%)
2008 09	766.3	-0.2	159.0	0.5	126.9	0.1
10	770.4	0.5	160.3	0.8	128.0	0.9
11	770.9	0.1	157.6	-1.7	131.4	2.6
12	770.6	-0.0	150.7	-4.4	131.3	-0.0
2009 01	761.3	-1.2	146.4	-2.9	131.9	0.4
02	753.9	-1.0	144.1	-1.5	125.8	-4.7
03	742.4	-1.5	144.1	-0.0	126.4	0.5
04	741.6	-0.1	145.3	0.8	125.2	-1.0
05	742.8	0.2	150.5	3.6	129.5	3.5
06	747.2	0.6	161.1	7.0	130.1	0.4
07	744.3	-0.4	171.9	6.7	131.1	0.8
08	744.5	0.0	181.0	5.3	130.9	-0.2
09	750.5	0.8	189.1	4.5	131.3	0.3
10	755.2	0.6	194.8	3.0	133.1	1.4
11	756.0	0.1	198.7	2.0	135.7	2.0
12	750.3	-0.8	202.3	1.9	138.4	2.0
2010 01	750.1	-0.0	205.0	1.3	139.4	0.7
02	752.0	0.3	206.7	0.8	141.1	1.2
03	756.6	0.6	208.4	0.8	140.0	-0.8
04	760.4	0.5	209.8	0.6	137.8	-1.6
05	762.6	0.3	212.4	1.3	135.4	-1.7
06	764.0	0.2	215.1	1.2	135.4	-0.0
07	765.2	0.2	216.8	0.8	137.9	1.9
08	764.8	-0.0	220.0	1.5	137.4	-0.4
09	762.1	-0.4	222.0	0.9	137.2	-0.2
10	755.6	-0.9	225.1	1.4	133.7	-2.5
11	753.5	-0.3	227.0	0.8	130.2	-2.6
12	755.2	0.2	226.8	-0.1	143.9	10.5
2011 01	760.2	0.7	228.6	0.8	164.4	14.2
02	767.9	1.0	229.5	0.4	174.6	6.2
03	771.7	0.5	228.9	-0.3	170.3	-2.5
04	773.9	0.3	228.9	0.0	162.7	-4.4
05	772.1	-0.2	231.5	1.1	169.0	3.8
06	774.3	0.3	235.5	1.7	174.2	3.1
07	777.1	0.4	237.2	0.7	177.1	1.6
08	776.2	-0.1	235.5	-0.7	174.2	-1.6
09	775.8	-0.1	238.2	1.2	172.1	-1.2

주 1) 각 구성지표 및 전월비는 계절요일 및 불규칙 요인을 제거한 수치로 통계작성기관에서 공표하는 원계열 및 계절조정 계열과는 차이가 있음.

2) 최근 2~3개월분은 잠정치임.

구 분	전력소비량		수출액(실질)		수입액	
	Mkw	전월비(%)	천불	전월비(%)	천불	전월비(%)
2008 09	2,563,006.5	0.2	3,548,282.2	0.7	1,853,122.2	1.1
10	2,592,296.4	1.1	3,555,437.1	0.2	1,827,589.8	-1.4
11	2,586,037.0	-0.2	3,473,114.5	-2.3	1,841,902.1	0.8
12	2,553,407.0	-1.3	3,329,302.3	-4.1	1,827,831.6	-0.8
2009 01	2,537,137.4	-0.6	3,221,711.2	-3.2	1,688,079.5	-7.6
02	2,519,331.4	-0.7	3,104,932.5	-3.6	1,637,244.5	-3.0
03	2,505,141.8	-0.6	3,067,990.9	-1.2	1,547,558.1	-5.5
04	2,496,701.1	-0.3	3,077,398.4	0.3	1,480,643.4	-4.3
05	2,503,787.1	0.3	3,174,479.2	3.2	1,382,016.5	-6.7
06	2,549,210.5	1.8	3,366,406.4	6.0	1,356,663.9	-1.8
07	2,580,218.7	1.2	3,540,948.7	5.2	1,393,389.0	2.7
08	2,614,830.8	1.3	3,637,950.0	2.7	1,388,263.4	-0.4
09	2,656,591.7	1.6	3,713,543.7	2.1	1,414,917.2	1.9
10	2,696,393.7	1.5	3,788,025.5	2.0	1,445,091.1	2.1
11	2,749,918.8	2.0	3,888,837.2	2.7	1,485,408.1	2.8
12	2,803,504.0	1.9	4,012,875.2	3.2	1,507,421.8	1.5
2010 01	2,876,230.9	2.6	4,123,066.3	2.7	1,521,423.1	0.9
02	2,942,057.0	2.3	4,251,081.9	3.1	1,541,219.6	1.3
03	3,002,336.8	2.0	4,350,304.5	2.3	1,545,496.1	0.3
04	3,053,350.5	1.7	4,444,675.7	2.2	1,538,515.2	-0.5
05	3,102,286.7	1.6	4,559,333.1	2.6	1,546,980.5	0.6
06	3,142,582.9	1.3	4,646,511.6	1.9	1,590,161.8	2.8
07	3,165,124.5	0.7	4,752,875.8	2.3	1,620,703.0	1.9
08	3,197,543.0	1.0	4,825,096.9	1.5	1,631,801.1	0.7
09	3,230,304.1	1.0	4,870,082.1	0.9	1,646,806.1	0.9
10	3,262,241.5	1.0	4,884,486.6	0.3	1,654,152.0	0.4
11	3,288,050.9	0.8	4,859,316.4	-0.5	1,665,738.8	0.7
12	3,326,737.3	1.2	4,849,763.8	-0.2	1,637,603.9	-1.7
2011 01	3,378,911.3	1.6	4,895,456.4	1.0	1,657,597.6	1.2
02	3,410,428.5	0.9	4,883,305.4	-0.3	1,637,780.8	-1.2
03	3,444,055.8	1.0	4,861,682.9	-0.4	1,660,000.1	1.4
04	3,466,752.9	0.7	4,860,735.4	0.0	1,688,021.9	1.7
05	3,505,920.8	1.1	4,879,454.2	0.4	1,723,498.0	2.1
06	3,537,125.2	0.9	4,858,730.1	-0.4	1,773,563.5	2.9
07	3,543,543.4	0.2	4,756,091.7	-2.1	1,785,586.4	0.7
08	3,568,699.4	0.7	4,680,246.3	-1.6	1,844,550.6	3.3
09	3,584,800.4	0.5	4,712,455.8	0.7	1,882,766.0	2.1

주 1) 각 구성지표 및 전월비는 계절요일 및 불규칙 요인을 제거한 수치로 통계작성기관에서 공표하는 원계열 및 계절조정 계열과는 차이가 있음.

2) 최근 2~3개월분은 잠정치임.

2. 경기종합지수 주요용어 해설

충남경기종합지수 작성개요

1) 통계의 종류 및 승인번호

- 통계의 종류 : 일반, 가공통계
- 승인번호 : 제 21308 호

2) 작성연혁

- 2000. 7. : 통계작성 승인
- 2009. 4. : 통계작성 수정승인

3) 작성목적

- 생산, 투자, 소비, 고용, 무역 등 경제 각 부분의 지표 중에 경기를 잘 반영하는 주요지표를 선정, 이들의 움직임을 종합한 경기종합지수에 의하여 전체 경기의 변화방향, 국면, 전환점을 판단, 예측하기 위하여 작성
- 지역 경기상황을 종합적으로 파악하여 지역경기의 활성화 등을 위한 정책수립·평가 등의 기초자료 제공

4) 구성지표(6개)

- 비농가취업자수, 산업생산지수, 대형소매점판매지수, 전력소비량, 수출액, 수입액

변수명	자 료 명	단 위	자료기간	작성기관	자료출처
CN1	비농가취업자수	천명	90.1월~	통계청 사회통계과	KOSIS
CN2	산업생산지수	2005=100	90.1월~	통계청 산업동향과	KOSIS
CN3	대형소매점판매지수	2005=100	97.1월~	통계청 서비스업동향과	KOSIS
CN4	전력소비량	1,000kwh	90.1월~	한국전력 충남지사	한국전력공사
CN5	수출액/수출물가지수	천불	92.1월~	무역협회/한국은행	한국무역협회/한국은행
CN6	수입액/수입물가지수	천불	92.1월~	무역협회/한국은행	한국무역협회/한국은행

5) 작성부문

- 동행종합지수, 구성지표의 전월비 증감률, 순환변동치

6) 작성주기 및 결과공표

- 주 기 : 매월
- 공표방법 및 시기 : 보도자료 · 인터넷 게재 : 작성대상월 익익월 15일경
- 공표범위
 - 지역 : 충청남도
 - 내용 : 동행종합지수 및 구성지표

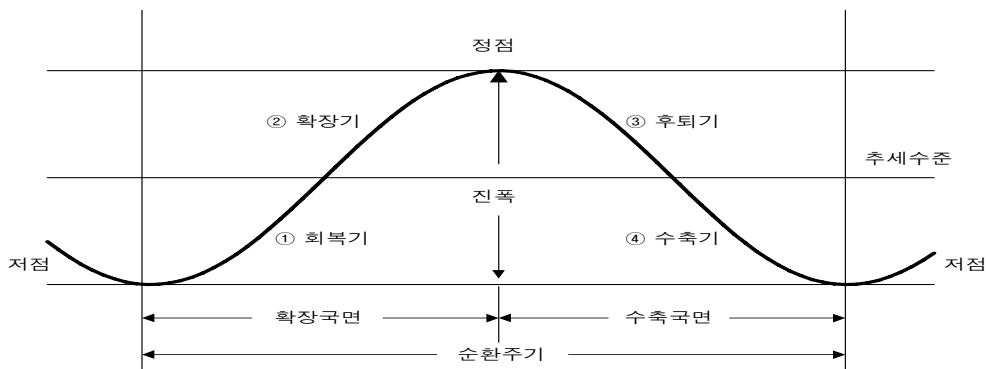
7) 기타 이용상의 유의점·제약요인

- 경기변동은 선행 · 동행 · 후행지수를 동시에 작성하여 종합적으로 파악하여야 하나, 동행지수만 작성하고 있어 전체적인 경기흐름을 파악하는 데는 한계
- 계절변동요인, 불규칙변동요인 제거 및 순환변동치 산출 등의 방법이 상이한 결과와는 차이가 발생할 수 있음

경기순환 국면

- 경기순환이란 총체적 경제활동이 경제의 장기 성장추세를 중심으로 상승과 하강을 반복하며 성장하는 현상을 의미
- 경기순환의 국면을 구분하는 방법에는 여러 가지가 있으나, 경기저점에서 정점까지를 경제활동이 활발한 확장국면, 경기정점에서 저점까지를 경제활동이 위축된 수축국면으로 나누는 이분법이 주로 이용
- 확장과 수축의 경기국면에서 저점에서 다음 저점까지, 또는 정점에서 다음 정점까지의 기간을 순환주기라고 하며, 순환의 강도를 의미하는 정점과 저점간의 차이를 순환진폭이라 함

경기 순환과정



기준순환일

- 기준순환일이란 국민경제 전체의 순환변동에서 국면전환이 발생하는 경기전환점을 의미
- 확장국면에서 수축국면으로 전환하는 경기정점과 수축국면에서 확장국면으로 전환하는 경기저점이 있고, 개별 경기지표에서의 전환점은 특수순환일이라고 함
- 일반적으로 총체적 경제활동 성장률이 2분기 이상 추세성장률을 상회하면 확장국면, 하회하면 수축국면으로 판단함
- 우리나라의 기준순환일은 통계청에서 GDP, 산업생산 등 개별지표와 경기지수의 움직임을 분석한 후 관련 전문가의 의견을 들어 사후적으로 발표하고 있고, 충청남도의 기준순환일은 통계청과의 협의 및 전문가의 의견수렴 등을 거쳐 GDP, 산업생산 등 개별지표와 경기지수의 움직임을 분석한 후 사후적으로 발표
- 충청남도는 지역단위로 경기동행지수를 개발한 이후인 1990년 1월 1일 이후 2007년 12월까지의 경기지수를 기초로 다음과 같이 기준순환일과 국면지속기간을 설정

충청남도 기준순환일과 국면 지속기간

구 분	기준순환일			지속기간(개월)		
	저 점	정 점	저 점	확장기	수축기	순환기
제1순환기	90.1	92.1	93.1	24	12	36
제2순환기	93.1	96.7	98.9	42	24	66
제3순환기	98.9	00.10 ¹⁾		26		

주 : 1)은 잠정치임.

경기순환과 경기지표의 변동요인

- 일반적인 경기지표는 아래의 네 가지 요소들이 포함되어 있음
 - 계절요인 : 일년동안 계절에 따른 주기적 변동
 - 불규칙요인 : 천재지변, 파업 등에 따른 단기적·우발적 변동
 - 추세요인 : 인구증가, 자본축적, 기술진보 등에 의한 장기적 변동
 - 순환요인 : 경기의 상승과 하강에 따른 변동하는 요인
- 경기분석에는 이들 요인 중 비경기적 요인인 계절 및 불규칙요인을 제거하고 추세·순환치 또는 순환변동치가 이용됨

순환변동치와 증감률

- 경기지표는 계절조정계열(추세·순환치)의 전월(기)비와 순환변동치, 원계열의 전년동월(기)비 등으로 표현할 수 있음
- 경기 국면과 전환점을 나타내는 순환변동치가 상승하면 경기의 확장국면, 하강하면 수축국면이 되며, 순환변동치가 가장 클 때가 경기정점, 가장 작을 때가 경기저점이라함
- 전월(기)비가 추세치 전월비를 상회하면 확장국면, 하회하면 수축국면, 통과할 때가 경기전환점이 됨. 전월비가 가장 큰 시점과 가장 작은 시점은 추세·순환변동치의 변곡점일뿐 경기전환점과는 무관
- 전년동월(기)비도 전월비처럼 추세치 전년동월(기)비와의 관계에 의하여 국면 및 전환점을 판정하며, 전년동월(기)비의 정·저점은 경기전환점과는 무관하며, 변곡점의 위치, 국면지속기간의 크기 등에 따라 그 위치가 정해짐

경기종합지수

- 경기종합지수는 경기변동의 국면·전환점과 속도·진폭을 측정할 수 있도록 고안된 경기지표의 일종으로, 지역경제의 각 부문을 대표하고 경기 대응성이 양호한 경제지표들을 선정한 후 이를 가공·종합하여 작성
- 충청남도에서는 우선적으로 동행종합지수를 작성·발표하고, 순차적으로 선행종합지수와 후행종합지수를 작성·발표할 계획으로 있음
 - **동행종합지수** : 공급측면의 생산지수, 노동투입량(비농가취업자수) 등과 수요측면의 수출액 등과 같이 실제 경기순환과 함께 변동하는 개별지표를 가공·종합하여 만든 지수로, 현재 경기상황의 판단에 이용
 - **선행종합지수** : 투자관련 허가·수주지표나 재고율, 통화량 등의 지표처럼 실제 경기순환에 앞서 변동하는 개별지표를 가공·종합하여 만든 지수로서 향후 경기변동의 단기에측에 이용
 - **후행종합지수** : 재고, 금리 등 실제 경기순환에 후행하여 변동하는 개별지표를 가공·종합하여 만든 지표로 현재 경기의 사후 확인에 이용

충남 경기종합지수 작성 계량기법

- 지역별 경기종합지수를 작성하기 위한 계량기법은 통계청의 작성방법을 기본 틀로 하고 있음

1) 개별 구성지표의 비경기적 요인 제거

- 경기종합지수의 작성에는 경기를 잘 설명할 수 있는 구성지표를 선정한 후, 첫 번째 단계로 개별 시계열자료의 비경기적 요인을 제거하기 위하여 계절요인은 X-12-ARIMA방법으로, 불규칙요인은 불규칙정도에 따라 3 또는 6개월 이동평균 방법을 이용하여 조정

- ① 개별 구성 지표들의 비경기적요인을 제거하기 위하여 계절조정(X-12-ARIMA) 및 불규칙조정(3또는6개월말항 이동평균)을 하여 추세순환계열($X_{i,t} = T_{i,t} \times C_{i,t}$)을 산출
- ② 구성 지표별로 전월대비 증감률(대칭변화율($Y_{i,t}$): symmetric percent changes)을 산출

- ㉠ 수준지표(level indicators)인 경우

$$Y_{i,t} = \frac{X_{i,t} - X_{i,t-1}}{X_{i,t} + X_{i,t-1}} \times 200$$

- ㉡ 비율지표(ratio indicators)와 영(0) 또는 음수가 포함된 경우

$$Y_{i,t} = X_{i,t} - X_{i,t-1}$$

여기서, $i = 1, 2, \dots, N$ (구성지표), $t = 2, 3, \dots, T$ (시점)

2) 구성지표의 표준화

- 구성지표의 표준화란 구성지표들의 특성에 따라 서로 다른 순환진폭(cyclical amplitude)을 가지고 있는데, 이러한 각 구성지표의 순환진폭이 평균적으로 모두 같아지도록 조정하는 것
- ③ 진폭(변동폭)이 큰 하나의 구성 지표에 의해 종합지수가 좌우되지 않도록 각 구성 지표의 대칭변화율($Y_{i,t}$)을 절대치평균인 표준화인자(S_i)로 나누어 표준화증감률($Z_{i,t}$)을 산출

$$Z_{i,t} = \frac{Y_{i,t}}{S_i} \quad \text{단, } S_i = \frac{\sum_{t=2}^T |Y_{i,t}|}{T-1} \text{ (표준화인자)}$$

- ④ 표준화증감률($Z_{i,t}$)의 합을 구성지표수로 나누어 평균증감률(AC_t)을 산출

$$AC_t = \frac{\sum_{i=1}^N Z_{i,t}}{N}$$

3) 지수화

- 동행종합지수는 매월의 평균증감률을 누적하여 원지수를 계산한 뒤, 기준년도(2005년)로 조정하여 산출

- ⑤ 매월의 평균증감률(AC_t)을 누적하여 지역별 동행종합지수 원지수(RCI_t)를 산출(시작년월=100)

$$RCI_t = RCI_{t-1} \times \frac{200 + AC_t}{200 - AC_t} \quad \text{단, } RCI_1 = 100$$

- ⑥ 동행종합지수 원지수(RCI_t)를 기준년도(2005년)로 조정한 지역별 동행종합지수(CI_t)를 산출(기준년도=100)

$$CI_t = \frac{RCI_t}{BASE} \times 100 \quad \text{단, } BASE \text{는 기준년도의 } RCI_t \text{의 평균}$$

4) 경기순환 판단을 위한 보조지표

- 동행종합지수는 경제성장에 따른 증가추세와 경기의 상승·하강 움직임을 동시에 포함하고 있는데, 그 중 증가추세를 제거하고 경기의 상승·하강 움직임만을 추출하여 순환변동치를 산출
- 우리나라는 과거 고도성장의 영향으로 강한 추세를 가지고 있어 동행종합지수의 보조지표로서 추세를 제거한 순환변동치를 산출하여 현재의 경기국면과 전환점을 보다 명확하게 측정·판단하기 위해 사용되고 있음

- ⑦ 지역별 동행종합지수(CI_t)는 상승추세가 너무 강하여 지수 상에서 경기속도만 파악할 수 있으므로, 국면 및 전환점 등 경기순환과정을 파악하기 위해 순환변동치를 산출

$$C_t = \frac{CI_t}{T_t} \times 100$$

여기서, T_t 는 H-P 필터 방법으로 산출



충청남도 경제지원시책

서천특화시장 화재피해업체 지원을 위한 재해특례보증 시행

- 대 상 : 서천특화시장 화재 피해 중소기업 또는 소상공인
 - 신 청 : 2011. 10. 20(월) 부터 / 충남신용보증재단
 - 신청방법 : 군청 또는 동사무소에서 “피해사실 확인 및 재해확인증” 발급 신청
 - 지원조건
 - 대출금리는 연 3%, 보증요율은 연 0.5%, 보증기간은 5년(1년 거치 4년 분할상환), 전액 보증
 - 지원금액 : 최고 5천만원과 재해관련 피해금액 또는 재해복구 소요자금 중 적은 금액으로 지원
- ※ 기타 자세한 사항은 충남신용보증재단 공주지점으로 문의(041-858-4701)

2011 충남 창업경진대회 개최

- 접수기간 : 2011. 10. 27 ~ 11. 21 / 충남테크노파크
 - 신청자격 : 예비창업자/ 창업초기기업, 대학(교) 창업동아리
 - 참가분야 : 기술지식서비스분야의 모든 분야
 - 수상자 지원
 - 수상자의 실질적 창업지원을 위한 창업지원사업 연계
 - 충남TP 입주시 창업지원공간 제공 등 입주혜택 및 관련 사업 우선지원
- ※ 기타 자세한 사항은 충남테크노파크 기업지원단(041-589-0638)

지식재산권 및 기술거래 전문가 무료상담회 개최

- 때 · 곳 : 2011. 11. 21(월) 13:30~17:00 / 충남테크비즈존
 - 상 담 : 김종관 변리사 / 이재일 한국기술거래사회 회장
 - 상담분야 : 지식재산권관련, 개발기술의 이전 및 사업화에 필요한 기술도입관련
 - 상담진행 : 예약상담제 운영(상담 20명 이내)
 - 지재권(특허기술) 10명, 지재권 지원사업(마케팅 등) 10명
- ※ 기타 자세한 사항은 충남테크비즈존으로 문의(041-533-7950)

2012년 지역맞춤형 일자리창출사업(시·도 간) 공모

- **공모기간** : 2011. 11. 7 ~ 12. 2 / 공모규모 123억원
 - **사업구분** : 특화연구포럼패키지사업
 - **접 수 처** : 대전지방고용노동청('12.1월 심사선정)
 - **제출서류** : 사업제안사요약서, 사업계획서, 예산운용계획서 등
- ※ 기타 자세한 사항은 충청남도 일자리경제정책과로 문의(041-251-2679)

(주)롯데마트 연계 우수제품판매전 참가업체 모집

- **기 간** : 2011. 11월 중 2회(회당 약 7일 ~ 10일 내외)
 - **장 소** : 충남권 및 대전권 각 1회
 - 충남은 천안 성정점(성정두정로 소재), 대전(미정)
 - **주최/주관** : 충청남도/ 충남경제진흥원
 - **후 원** : (주)롯데마트
 - **신청조건 및 유의사항**
 - 롯데마트 내에서 일반 소비자들에게 판매가 가능한 제품에 한하며, 제품은 반드시 바코드 (한국유통물류진흥원에서 발급된 표준 바코드)번호가 있어야함
 - **모집기간** : 2011. 10. 28(금) ~ 11. 4(금)
- ※ 기타 자세한 사항은 충남경제진흥원 기업지원팀으로 문의(041-539-4504)

2012 중소기업 해외시장 진출 지역 순회 설명회 개최

- **때 · 곳** : 2011. 11. 23(수) 10:00~13:00 / 대전(대전충남 중기청 213호)
 - **신 청** : 2011. 11. 10(목)까지
 - **목 적** : 중소기업의 해외진출에 대한 이해제고 및 해외시장 동향전파
 - **주요 프로그램 내용**
 - FTA, 아는 만큼 시장이 보인다, KOTRA 효과적인 활용법 및 2012사업내용 소개, 중국의 내륙내수시장 선점 전략, 중진공의 지자체 수출대행 사업 등
- ※ 기타 자세한 사항은 중소기업진흥공단 대전충남지역본부로 문의(042-8660-114)

신재생에너지 분야 에코디자인 접목 디자인개선 프로젝트 발굴

- **신청기간** : 2011. 11. 8(화) ~ 11. 18(금)
 - **지원내용** : 신재생에너지를 이용한 디자인개발, 기타 에코디자인 접목 디자인 개선을 위한 과제 등
 - **지원조건** : 총사업비 중 정부에서 4,000만원내외 지원, 총사업비 초과금액은 기업자부담
 - **신청 및 지원절차**
 - 디자인개선사업 신청계획서를 한국디자인진흥원에 제출하며, 한국디자인진흥원에서 평가위원회를 통해 지원과제 선정
 - 사업비지급은 협약 완료 후 1차 개발비 70%를 참여기관에 지급하고, 개발 완료 후 잔금지급
- ※ 기타 자세한 사항은 한국디자인진흥원으로 문의(031-780-2200)



월간 충남경제 원고 게재 목록

2010. 1월호

2010년 충청남도 산업경제정책의 방향과 과제

충청남도 권희태

2010년 경제전망 산업연구원 강두용

GRDP로 살펴보는 충남경제

충청남도 조한석, 충남발전연구원 백운성

2010. 2월호

2010년 중국경제에 대한 5가지 질문

한남대학교 정상은

충남의 최근 수출입 동향과 통상전망

충청남도 이재관

기후변화와 저탄소 경제의 도래

한국무역협회 장현숙

2010. 3월호

청년실업과 우리나라 고용시장의 미래

한국개발연구원 김용성

2010년도 노동정책 방향 및 고용지원사업

대전지방노동청 고복현

녹색성장, 그리고 녹색 일자리 창출

충남발전연구원 신동호

2010. 4월호

3D 홀시대의 개막, 입체영상 '다가온 미래'

디지털타임즈 이근형

디스플레이 산업 현황 및 발전 전망

경희대학교 장진

녹색성장, 그리고 그린전기차

충남테크노파크 이덕규

2010. 5월호

문화산업, 감성형 융합콘텐츠 시대로의 이행

충남문화산업진흥원 설기환

스토리텔링을 통한 무령왕의 재발견

공주대학교 정재윤

백제금동대향로의 부활 "서기행전"

한국기술교육대학교 이동연

2010. 6월호

충남 산업의 고품질 유희유, 디자인

충남발전연구원 권영현

지방자치단체의 성공적 브랜드 전략방안

그린나라 조용진

국가 디자인 정책과 주요 사업

한국디자인진흥원 이영선

2010. 7월호

충남 관광산업의 현주소와 육성전략

충남발전연구원 이인배

1년 365일, 축제 한마당

건양대학교 지진호

충남 생태관광의 지향점

충남발전연구원 정옥식

2010. 8월호

중국 위안화 평가절상과 한국경제

한남대학교 정상은

최근 경제동향과 기준금리 동결의 배경

충남발전연구원 백운성 · 신동호

수출확대를 통한 일자리 창출

충남발전연구원 김양중

2010. 9월호

성공적인 「충남형 사회적기업」 육성을 위한
정책 제언

충남발전연구원 임준홍 · 김양중 · 송두범
DTI 규제 완화와 주택시장
충남발전연구원 조수희

2010. 10월호

대기업과 중소기업 상생발전 방안

충남발전연구원 신동호
미·중간 환율이슈와 글로벌 불균형
공주대학교 남수중

2010. 11월호

전자자동차의 핵심부품 2차전지

한서대학교 이영훈
세종시 부동산시장 전망
목원대학교 정재호 · 충남발전연구원 조수희

2010. 12월호

우리 경제의 최근 동향과 2011년도 전망

한국개발연구원 김현욱
2010년 충남의 주요 경제이슈
충남발전연구원
백운성 · 신동호 · 김양중 · 송두범 · 김경태

2011. 1월호

2011년 충청남도 경제도정 운영방향

충청남도 권희태
충남 일자리 공시기본계획의 효율적 추진
충남발전연구원 신동호

2011. 2월호

2010년 충남의 수출입 동향 및 2011년 전망

충남발전연구원 백운성 · 김윤아
충남의 부동산시장 동향 및 전망
충남발전연구원 임형빈

2011. 3월호

충청광역경제권 발전정책의 전개와 성공전략

충청권광역경제발전위원회 권오창
국제 유가의 상승이 주요 경제에 미치는 영향
충남발전연구원 고승희

2011. 4월호

일본 지진피해로 인한 Display산업의 영향분석

디스플레이서치코리아 정윤성
최저임금제의 현황과 논의
충남발전연구원 이재현

2011. 5월호

충남 전략산업의 성장에 대한 분석

충남발전연구원 홍성호
서민금융 기반강화 종합대책과 향후 논의
충남발전연구원 고승희

2011. 6월호

FTA의 영향과 대응방향

충남발전연구원 김양중
충남의 항만 물동량 현황과 발전 방향
충남발전연구원 임형빈

2011. 7월호

SNS의 성장 잠재력과 모바일 환경에서의 역할

KT경제경영연구소 송민정

충청광역경제권 협력의 필요성 및 대안

충남발전연구원 임병철

2011. 8월호

충남 녹색성장 실태와 과제

충남발전연구원 신동호

국제과학비즈니스벨트 추진성과와 향후 과제

충남발전연구원 백운성

2011. 9월호

지속가능경영의 이해와 효과

충남발전연구원 고승희

충남의 지식산업 현황과 발전 방향

충남발전연구원 임형빈

2011. 10월호

충청광역경제권 지역산업의 현황 및 산업구조

충청권광역경제발전위원회 강신재

인삼엑스포 이후를 생각한다

금산세계인삼엑스포조직위원회 하광학

2011. 11월호

충남 사업체고용동향조사 분석 및 시사점

충남발전연구원

신동호 · 백운성 · 김양중 · 임형빈

사회적경제 활성화를 위한 제언

충남발전연구원 김양중

그린 그린 후레쉬~~ 숲으로 오세요!!



편백나무 생활건강 전문기업

(주)좋은마음 www.goodmaind.com

편백나무는 피톤치드를 가장 많이 뿜어내는
건강을 살리는 나무입니다. <일본명 : 히노끼>



편백나무 전시장



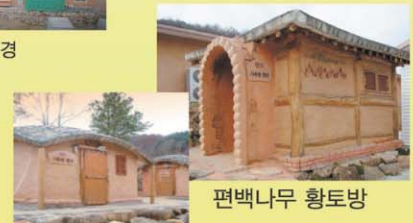
자연속의친환경 공장 (주) 좋은마음 회사전경



편백나무 체험장



친환경 제조공장



편백나무 황토방



(주)좋은마음에서 생산되는 원단은
양파와 쑥, 그리고 한약재 등 자연 재료로
천연 염색되어 생산되며 친환경 마크를 획득하였습니다.

본사 및 공장 : 충남 논산시 연무읍 소룡리 172-1
TEL : 041)742-8355
FAX : 041)742-4222
홈페이지 www.goodmaind.com

자연식물의 물들임은 식물의 채취 시기에 따라 색상이
다를 수 있습니다. 자연의 멋으로 이해를 구합니다.

자연과 함께하는 기업 (주)좋은마음