

January
2012. 1

ISSUE
경제동향
2012년 충청남도 경제정책
경기, 산업활동, 소비 및 물가, 수출입, 고용, 금융, 건설 및 부동산 / 경제일지 / 경제지표



충청남도



충남발전연구원

월간

충/남/경/제

Chungnam Economic Trends



2012년 1월호

발 행 인 안희정·박진도

편집위원장 남궁영·성태규

편집위원 맹부영, 임재영, 고석철

집필진 총괄 임형빈

경제동향 백운성, 신동호, 김양중, 홍성호, 김윤아

경제일지 김현철, 전미영, 김범수

발행처 충청남도·충남발전연구원

주 소 314-140 충청남도 공주시 금흥동 101번지

연락처 (041) 840-1114, 1165 팩스(041) 840-1129

월간 충남경제의 파일은 충청남도(<http://www.chungnam.net>)와

충남발전연구원(<http://www.cdi.re.kr>)홈페이지에서 다운로드하실 수 있습니다.

ISSN 2093-0844

월간

충/남/경/제

Chungnam Economic Trends





Chungnam Economic Trends

CONTENTS

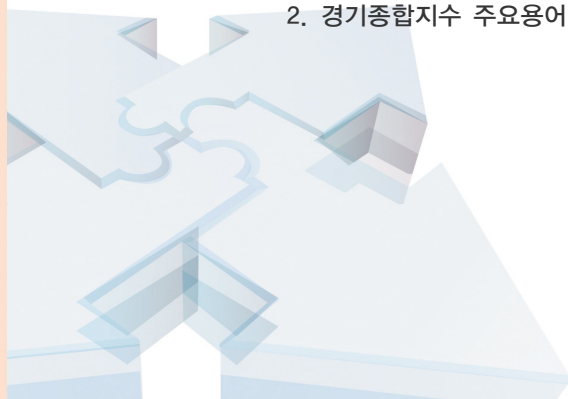
ISSUE	2012년 충청남도 경제정책 운영방향	3
	우리나라 물가구조의 특성과 정책적 시사점	16

경제동향	경제동향 (요약)	27
	1. 경기	5. 고용
	2. 산업활동	6. 금융
	3. 소비 · 물가	7. 건설 · 부동산
	4. 수출입	

경제일지	충남경제일지	49
-------------	--------	----

경제지표	1. 국내 주요경제지표	57
	2. 충남 주요경제지표	59
	3. 충남 부문별 경제지표	61

부록	1. 동행종합지수 구성지표의 월별추이	76
	2. 경기종합지수 주요용어 해설	78





Chungnam Economic Trends

ISSUE



2012년 충청남도 경제정책 운영방향

남궁 영 | 충청남도 경제통상실장

1. 2012년 국내외 및 충남 경제전망

2011년 우리나라는 상반기까지는 경기가 회복세를 보이며 건실한 성장세를 이어갔지만, 8월 들어 미국의 재정위기와 연이은 남유럽 재정위기로 하락세로 반전하여 성장률 3.8%, 물가상승률 4%라는 저성장 고물가의 성적표를 받았다.

그동안 1998년 외환위기와 2008년 세계경제 위기, 그리고 지난해를 겪으면서 우리나라는 수출중심의 경제구조의 한계를 절실히 느끼고 있다. 지난해는 미국과 유럽의 재정위기, 원자재 가격 상승 등의 외부적인 요인에 의한 경기부진과 물가상승이 초래되었다고 볼 수 있다. 즉, 원자재 가격상승으로 인한 공급측면의 물가상승, 세계소비 침체에 따른 수출의 감소, 이로 인한 국내 건설경기 및 소비시장의 부진 등으로 귀결되고 말았다.

2012년 올해 역시 지난해의 경제침체가 가속화될 것으로 전망되고 있어 경제전반에 걸친 어려움이 예상되고 있다. 국내 주요연구기관들은 대체로 성장률이 지난해에 이어 더욱 하락하고 수출입을 포함한 경상수지 역시 더욱 악화될 것이라고 전망하고 있다. 이러한 경기침체의 장기화는 그렇지 않아도 가장 큰 이슈인 청년실업의 문제를 가속시키고, 최근 베이비붐세대의 은퇴 후 장년 퇴직자들을 더욱더 어렵게 만들고 있다. 또한 물가 역시 정부의 적극적인 대처를 통해 안정될 것으로 전망하고 있지만, 이미 물가수준 자체가 워낙 크게 올라 현재보다 경기가 더욱 악화될 가능성 역시 배제할 수 없는 상황이다. 실제 물가상승으로 실질소득이 감소하고, 가계부채는 1,000조 원에 육박하게 급증하면서 민간소비 역시 둔화되어 국내 경제의 침체의 정도가 우리를 긴장시키고 있다.

2012년에 있어 충청남도 역시 유로지역 재정위기 등에 따른 국내외 성장세 둔화 등의 영향으로 지난해보다는 성장이 제약될 것으로 전망된다. 다만, IT경기 호전 등으로 그 폭은 다소 축소될 것으로 전망되며 민간소비 부분은 물가 오름세 진정에 따른 가계 소득여건 개선, 주5일제 수업 전면시행에 따른 소비기반 확충 등으로 소폭 개선될 것으로 예상된다. 고용에 있어서도 경제 성장세 둔화 등으로 취업자수 증가폭이 금년에 비해 악화될 것으로 전망되고 있다. 다만 물가에 있어서는 국제원자재 가격 하락, 중고등학교 무상급식 확대 등의 영향으로 오름세가 둔화될 것으로 보인다.

2. 2012년 충청남도 경제정책 방향

지난해 세계경제의 불안정적인 변화와 금번 세계경제위기의 장기화에 대해 충남도 차원에서 신흥시장 개척을 위한 노력과 새로운 산업의 육성, 그리고 지역의 선순환 경제구조를 정착시키기 위한 다각적인 정책을 추진할 계획이다.

이를 위해 크게 5대 정책 방향을 설정해 추진할 계획이며 일반경제 분야에서 3농 혁신, 행정혁신, 지방분권을 뒷받침할 수 있도록 융·복합 행정을 추진해 나갈 계획이다.

첫째, 중소기업이 FTA를 기회요인으로 활용할 수 있도록 전문교육·마케팅 지원 등 활용극대화 시책을 추진할 예정이며

둘째, 서민물가 안정화에 주력하고 기관·단체별로 각자 추진되고 있는 서민지원정책을 통합하여 추진체계와 정보 전달체계를 구축할 계획이다.

셋째, 시범지구 운영을 통해 정주여건을 획기적으로 개선한 3세대 산업단지 추진 시스템을 가시화할 예정이며

넷째, 신노사문화정착을 위해 노사갈등 예방과 분규 발생시 합리적으로 해결하기 위한 지방정부 차원의 분쟁조정시스템을 마련할 계획이다.

다섯째, 10년 미래 먹거리가 될 수 있는 신성장동력산업의 적극적 발굴 및 R&D 지원을 강화할 예정이다.

3. 2012년 주요 핵심 경제정책

충청남도는 『행복경제 구현』이라는 비전을 제시하고 ‘안정적 경제성장’과 ‘도민 삶의 질 제고’를 위한 구체적인 실행방법으로 『10대 역점과제』 및 『10대 프로젝트』를 선정·추진해 나갈 계획이다

2012년 『10대 역점과제』 및 추진계획은

(1) 도민 공감의 친서민 생활안정시책 추진

① 서민지원정책 통합 추진체계 구축

- 정부의 친서민정책 강화 기조에 맞춰 기관·단체별로 서민지원 정책을 양산하고 있으나 미흡하였던 통합 추진체계를 구축하고 홍보전달 체계 개선을 통해 서민생활 안정에 기여할 계획
 - 도·시군·유관기관(10) 거버넌스를 구축하고 도 및 시군 행정정보망을 활용, 통합 홍보 및 접근성 제고에 주력할 계획
 - ※ 대상 : 9개 사업 579억원(경제통상실), 10개 기관 11개 사업(유관기관)

② 지방물가 안정 총력 추진

- 지방공공요금 상반기 동결을 원칙으로 지방공공요금 품목별 관리책임관을 지정·운영할 계획이며 물가안정 모범업소 지정 확대하고 인센티브를 강화할 예정
- 주부 물가모니터단 운영을 활성화 할 계획이며 주요 서민생활물가를 비교·공개 지속적으로 추진하며, 지방물가대책 종합상황실을 확대 운영하여 일일보고체계를 계속적으로 유지하는 등의 시책을 중점적으로 추진할 예정

(2) 충남 신 지역산업 비전 제시

○ 금년도 역점추진 과제

- 광역경제권 선도산업 2단계('12~'14) 사업 추진 : 4개 산업, 8개 프로젝트
 - 선도산업 : 의약바이오, 차세대에너지, NEW IT, 융합기계부품
 - '12년 사업비 : 전국 2,850억원(충청권 640억원)
- 지역특화산업 개편 및 특화산업 선정('12. 3월)
 - 사업·과제기획(도(TP)), 과제선정·평가·관리(광역평가관리단)
- 지역산업 거버넌스 개편('12. 5월)
 - 지역산업의 선정·평가·관리 창구를 광역단위로 일원화
 - 광역경제권 평가관리단 신설 : 선도산업지원단+TP평가단

(3) 지역 노사관계 선진화 추진

○ 금년도 역점추진 과제

- 노사민정협의회 사무국 설치
 - 노사가 신뢰할 수 있는 재단법인 설립('12년 상반기)
 - 중립적 입장에서 노사갈등 예방·조정 및 의제발굴 수행
- 「양보와 배려」의 노사문화 정착
 - 노사문제의 새로운 접근 : 노사안정 → 양보와 배려
 - ※ 노동계·경영계 및 사업장 실천분위기 확산
 - 사회적책임 실천 우수기업 인증시행 등 성공사례 창출
- 노사정 신뢰구축과 「고용의 질」 개선
 - 양대노총과 다양한 레벨의 「노사정 대화채널」 운영
 - 민간기업 비정규직 차별개선 확산 : 업종별 선도기업 발굴 홍보

(4) 한미 FTA발효 전략적 대응

① 한미 FTA 대응방안

- 한미FTA 도내 통합대응체계를 구축하고 역량을 결집할 계획으로 한미 FTA대책 위원회, 실무추진단, 분야별 전문위원회를 운영할 예정이며 대정부 건의과제를 발굴하여 시도지사협의회 등을 통한 계속적으로 건의할 계획
- 분야별 대응과제를 마련하여 효율적으로 대응
 - 중소기업 지원 : 충남 FTA활용지원센터 운영 활성화, 수출기업 인증 컨설팅 및 교육 실시, 전문인력(원산지관리사) 양성 지원, 중소기업 ‘해외마케팅’ 지원, 포털사이트 구축 및 운영, FTA 전문가 ‘인력POOL’ 구축, 업종별 수출기업 D/B 구축·활용, 한미 FTA피해 중소기업에 대한 ‘특별금융’ 지원, 전직 및 재취업 지원, FTA활용 관련 조사·연구·실시
 - 골목상권보호 : 대형마트 및 SSM 입점제한 조례개정 등 조기완료, 중소유통공동도매 물류센터 건립 확대, SSM 등의 입지제한을 위한 ‘도시계획조례’ 개정 추진, 유통업 현대화 구조개선을 위한 금융지원, 전통시장 소액대출 추진, 금융소외계층 영세자영업자 금융지원, 영세소매업의 ‘나들가게’ 설치 지원

② 금년도 역점추진 과제

- 한미 FTA대책 TF를 중심으로 대응과제별 실행 및 환류
- 해외 유망시장 조사 및 통상·마케팅 활동 강화

(5) 정주환경 중심의 『제3세대 산업단지』 조성

- ① 근로자의 토착화를 유도하기 위하여 ‘생산+업무+주거+교육+의료+문화’가 공간적으로 연계되어 편리한 정주환경을 갖춘 새로운 산업단지 조성
- 신규산업단지는 입안시부터 정주계획 수립하고, 기존산업단지는 권역 및 거점도시별로 민·관 협력하에 정주환경 개선계획 수립 추진

② 금년도에 역점추진 과제

- (가칭)산업단지 정주 생활권 조성에 관한 조례 제정('12. 3월)
- 지역주민 라이프스타일 조사 : 7개 권역 16개 시·군
- 산업단지 정주생활권 조성을 위한 민관 협의회 구성('12. 5월)
- 시군별 3세대 산업단지 조성계획 수립('12. 6월)

(6) 국제과학비즈니스벨트 본격 추진

① 국제과학비즈니스벨트는 2012~2017(6년간) 5조 1,700억원 투입, 기초연구환경 등 구축

- 기능지구 : 천안시, 연기군, 청원군(거점지구 : 유성 신동·둔곡지구)
- 기능지구 지원 : 인프라 구축, 학·연·산 공동 R&D 등 3,040억원

② 금년도 역점추진 과제

- 「Science-Biz Plaza」 구축·운영 : 교과부의 기본 컨셉
 - 기능지구별 「융·복합기술연구원」 건립 - 800억원 소요
 - 연구개발, 인력양성, 기술사업화 등 「연구하우스」 기능 담당
 - 「과학벨트 투자펀드」 조성·운영 : 유망중소기업, 벤처기업 지원
 - 학·연·산 공동 R&D 발굴지원 : 과제당 국비 연간 3억원내
 - R&D 사업화 전문인력 양성 : 과학-비즈니스 융합전문가 등
 - 거점-기능지구간 연계 강화 : 거점지구 R&D성과 사업화 연계

③ 향후 추진계획은

- 과학벨트 시행계획(안) 수립 제출(1월말)
- 교과부 시행계획(안) 최종협의(2월말), 심의·의결(3월)

(7) 사회적경제의 내실있는 추진

① 업무의 중점방향

- 사회적경제 지원제도 및 기본전략 마련, 사회적 가치창출 시범사업 공모 추진, 사회적경제 인재·조직 발굴육성 및 생태계 조성, 사회적경제 이해확산 및 지원역량 강화

② 금년도 역점추진 과제

- 충남 사회적경제 5개년 계획 수립
- 사회적경제 아카데미 운영
- 사회적경제 네트워크 구축 및 시군 중간지원조직 육성
- 충남 사회적경제 전략 기획사업
- 사회적경제 활동가 전국대회
- 사회적경제 전시판매전(박람회) 개최
- 사회적기업 육성지원 역량 강화
- 충남사회적경제지원센터 운영 활성화
- 사회적경제 내부거래활성화 생태계 조성
- 사회적기업·마을기업 발굴 육성

(8) 대·중소기업 동반성장 모델 정착

- 대·중소기업 동반성장 문화를 산업계 전반으로 확산
 - (1차 협력사) 제조·건설업 → (2차 이하 협력사) 유통·서비스업
 - 대·중소기업 동반성장 협약 체결(5~6월, 50개 업체)
- 동반성장 협력사업 가시화
 - 「동반성장 페어」 및 「해외 동반진출」 지원사업 추진('12. 6~7월, 260백만원)
- 정부 정책과 연계한 道 동반성장 이행 제고대책 추진(연중)
 - 「공정거래 질서 확립」 등 4개 분야 15개 과제 29개 사업
- 대·중소기업 동반성장 추진 실태 점검(11~12월)

(9) 생애주기별 맞춤형 일자리정책 추진

○ 금년도 역점추진과제

- 청년층 체감고용 개선 : 청년실업률 완화(7.4%→ 5%이내)
 - 지식과 아이디어를 활용한 「1인 창조기업」 육성 지원
 - ※ 창업동아리 → 창업인턴 → 청년창업 → 창업보육 연계 추진
 - 가칭 ‘청년일자리 창출재원 조성 및 지원조례’ 제정
 - ※ 일반회계 일정비율 지원, 청년고용할당 보조금, 정규직 전환 등 지원
- 중·장년층 고용안정 및 전직 지원
 - 중소기업 직무교육 지원(폴리텍대학), 비정규직 차별시정 확산 등
 - 자동차부품, 신재생에너지, LED 등 신성장분야 전직교육 지원(150명)
- 빈곤 탈출 취업지원 확대
 - 노인·차상위계층, 영세 휴폐업 자영업자 공공일자리 우선 채용
 - 저임금 근로자 4대보험 사각지대 해소 시범사업 추진 : '12.상반기 구인·구직 알선 지원 체계화
 - 유망중소기업 정보 On·Off 제공 : 고용청+중기청 공동
 - ※ 재무구조, 경영상태, 성장성 등 구직자 궁금증 해소
 - 일자리종합센터 구인·구직정보 D/B 확충 : One-Stop 서비스
 - 지역 고용통계에 기반한 「일자리 미스매치」 완화 지원
 - ※ 인력부족분야 인력양성(730명), 신성장분야 인력양성(1,650명) 등

(10) 지역경제 선순환의 외자 및 기업유치 추진

① 외자유치

- 지역발전을 선도하는 외자유치 활동 전개
 - 500만\$이상 외투기업 8개 유치, 해외 IR 활동 10회
- 향토기업으로 자래매김 할 수 있는 토착화 기반 마련
 - 외국인투자기업협의회 법인설립 및 운영 활성화 지원(팸투어 등)
 - 외국인학교 용역 추진 및 「부동산 투자이민제」 도입
 - 외투기업 임직원 병원진료 편의 확대, 공항 Express Card 발급 등

② 국내기업 유치(목표 : 500개 유치)

- 중점 유치지역 : 내포신도시, 생태산단, 서남부 성장촉진 시·군
- 낙후지역 입지유도를 위한 「지방투자보조금」 차등 지원
 - 입지지원 : 수도권인접지역 15%, 일반지역 40%, 성장촉진지역 50%
 - 투자지원 : 수도권인접지역 7%, 일반지역 10%, 성장촉진지역 20%
- 업종별 잠재 투자를 발굴하여 「타깃형 설명회」 개최 및 유치기업 사후관리강화

2012년에 추진할 『10대 프로젝트』와 향후계획은

(1) 유연생산저가 OLED 조명기반 기술사업

- 중앙정부, 전문가위원회를 통한 OLED 육성사업 자문·의견 수렴
- 중소기업 중심의 “유연생산 저가 OLED조명 기반기술개발사업”으로 특화하여 충남·대전 광역 연계협력사업으로 기획
- OLED 조명사업 예타사업으로 신청, 선정 및 사업추진

- ◆ 사업기간 : 2013년~2017년(5년간)
- ◆ 사업비 : 1,000억원(국비 500, 지방비 500)
- ◆ 사업수행 : 한국디스플레이산업협회, 충남TP, KETI(전북), 생기연(광주)
- ◆ 사업내용 : 인프라구축, 기술개발, 기술지원, 네트워킹 등

(2) IT융합 미래형 자동차부품 혁신사업

- 자동차부품 기업현황 조사·분석, 기업 보유기술 및 니즈파악
- 전문가 네트워크 구축, 중앙정부 정책방향 파악 및 과제기획
- 1,500억원~2,000억원(5년) 규모의 예타사업으로 추진
 - 자동차부품연구원, 현대자동차, 삼성전자 등과 연계협력

- ◆ 사업기간 : 2013년~ 2017년(5년간)
- ◆ 사 업 비 : 2,500억원(국비 1,750, 지방비 600, 민자 150)
- ◆ 사업수행 : 충남TP 자동차센터, 자동차부품연구원, 기업, 대학
- ◆ 사업내용 : 지능형 공조, 모바일 오피스, 인포테인먼트, 3D영상, 기술개발, 시설장비 구축, 기업지원

(3) 실감형 입체영상산업 사업화 지원

- 타 지역과 차별화 전략 수립 및 특화분야 선정 후 과제 제안
- 백제문화 및 충남 축제와 연관된 문화산업 콘텐츠와 연계
 - 문화산업진흥원(문화산업과)+TP영상미디어센터(전략산업과)
- 입체영상산업 발전을 위한 첨단기술개발 로드맵 수립

- ◆ 사업기간 : 2013년~2015년(3년간)
- ◆ 사 업 비 : 400억원(국비 260, 지방비 120, 민자 20)
- ◆ 사업수행 : 충남TP 영상미디어센터, 기업, 대학, 관련협회
- ◆ 사업내용 : 성장기반(체험관, 장비) 조성, 기술개발 및 지원

(4) 농촌보급형 자연광병용 식물공장 기반구축사업

- 자연광병용 식물공장 생산지원센터 구축(충남농기원내)
- '12~'17 지경부 산업융합원천R&D 中 식물공장기술개발 추진
- 국립생태원, 농업기술원 등과 보급형 식물공장클러스터 구축
- 중동, 이슬람국가 등 식물공장 플랜트(설비, LED 등) 수출

- ◆ 사업위치 : 충남 예산군 신암면(농업기술원 부지내)
- ◆ 사업기간 : 2013년~2015년(3년간)
- ◆ 사 업 비 : 300억원(국비 150, 지방비 150)
- ◆ 사업수행 : 충남TP, 농업기술원, 대학, 기업
- ◆ 사업내용 : 식물공장, 농식품 소재 기술개발, 기술지원, 인력양성

(5) 『마린 바이오 그린에너지』 사업 추진

- 사업추진단 구성, 포럼개최, 과제 기획 등('12. 2월)
- 중앙부처(국토부, 지경부 등) 지원 협의 및 사업제안('12. 상반기)
- ⇒ '13.부터 역점시책으로 본격 추진(광역 또는 초광역 사업)

- ◆ 사업위치 : 충남 서천군 일원
- ◆ 사업기간 : 2013년~2017년(5년간)
- ◆ 사 업 비 : 900억원(국비 500, 지방비 250, 기타 150)
 - ※ 마린바이오 에너지사업 600, 해양생물산업진흥센터 300
- ◆ 사업내용
 - 고부가가치 제품 및 양산기술 개발(바이오 연료, 기능성 소재, 고분자화합물질)
 - 해양생물산업진흥센터 건립, 산업화지원육성

(6) 충남 바이오센터 설치

- 충남TP 바이오센터(舊 동물자원센터)의 이전 및 기능 확대
 - 생물자원유래 기능성물질개발·사업화, 동물약품 전문시험 생산설비(EUGMP) 구축, 시험분석·평가·인증·시제품 제작, 중소·벤처기업 육성을 위한 창업 보육지원 및 R&D 지원 등

- ◆ 사업위치 : 농업기술원 부지 또는 충남TP 천안밸리 부지
- ◆ 사업기간 : 2013년~2015년(3년간)
- ◆ 사 업 비 : 300억원(국비 150, 지방비 110, 민자 40)
- ◆ 사업수행 : 충남TP 바이오센터(舊 동물자원센터)
- ◆ 사업내용 : 건물이전 및 건물장비 구축, 업무기능 확대

(7) 천안 단지형 외투지역 신규 지정 추진

- 단지형 외투지역 지정조건 충족 : '12. 7월까지

[지정조건]

- 입주업체 MOU 60% + 투자신고 60% ⇨ 미충족
- 기존 외투단지 80%이상 분양 ⇨ 충족
- 단지면적 330천㎡ 이상(천안시 신청) ⇨ 충족

- 입주수요 충족을 위한 투자유치역량 집중

- 팀별 목표량 부여 및 접촉 중인 프로젝트 밀착 Follow-up
- 도내 주요산업별 앵커기업 및 부품기업과의 투자상담 강화
- 투자전문기관 및 외국상의 등과 협조(KOTRA, EUCCK 등)

- ◆ 위 치 : 천안 제5산업단지 내(성남 대화리, 수신 신평리 일원)
- ◆ 지정계획 : 330천㎡(100천평) ※ 총면적 1,510천㎡(457천평)
- ◆ 유치업종 : 신소재산업, 첨단부품소재산업, 조립금속산업 등
- ◆ 소요예산 : 900억원(국비 630, 도비 135, 시비 135)

(8) 중소기업청 『충청연수원』 건립

- 소방학교 부지이전 확정에 따른 재협의 본격 추진
- 정부예산 확보, 사업의 조기발주 등 추진을 위한 관련기관 협약체결 추진
- 교통편의, 지리적 여건 등 강점을 부각하여 중소기업 연수원 본원(경기 안산) 유치 추진

- ◆ 위 치 : 천안시 동남구 유량동 36(중앙소방학교 부지)
- ◆ 사 업 량 : 부지 40천㎡ / 건축연면적 12천㎡
- ◆ 사 업 비 : 350억원 / 기간 : 2013년~2015년(3년간)

(9) 『충남 청년창업지원센터』 설치

- 인프라 등 기반조성 및 투자, 융자, R&D 등 전용재원 확보
- 「충남경제진흥원」 내에 건물 신축
- 기존 청년창업지원프로그램 통합운영(청년CEO, 청년창직 등)
- 청년창업관련 특화BI 센터 건립

- ◆ 위 치 : 충남경제진흥원 내
- ◆ 사업량 : 2,000m² / 건물 : 3,000m² / 보육실 : 2,000m²
- ◆ 사업비 : 30억원 / 기간 : 2013년~2014년(2년간)
- ◆ 지원내용 : 공동사무공간, 창업교육컨설팅, 마케팅 등 지원

(10) 내포신도시 근로자복지회관 건립

- 국비 지원 고용부 협의 : 2011. 12월
- 타당성 조사 및 투융자 심사 : 2012. 2~4월
- 근로자복지회관 건립계획서 제출 : 2012년 상반기
- 근로자복지회관 착공 : 2013년 상반기

- ◆ 위 치 : 내포신도시 사회복지시설용지내
- ◆ 규모 : 7층(지하 2층, 지상 5층)
- ◆ 면 적 : 부지 6,600m²(2,000평), 건축 825m²(250평), 연면적 5,775m²(1,750평)
- ◆ 사업기간 : 2012년~2014년
- ◆ 사업비 : 194억원(부지매입 30, 건축비 158, 시설부대경비 6)
- ※ 평당 단가 : 부지 135만원, 건축 900만원, 부대경비요율 4.04%

우리나라 물가구조의 특성과 정책적 시사점

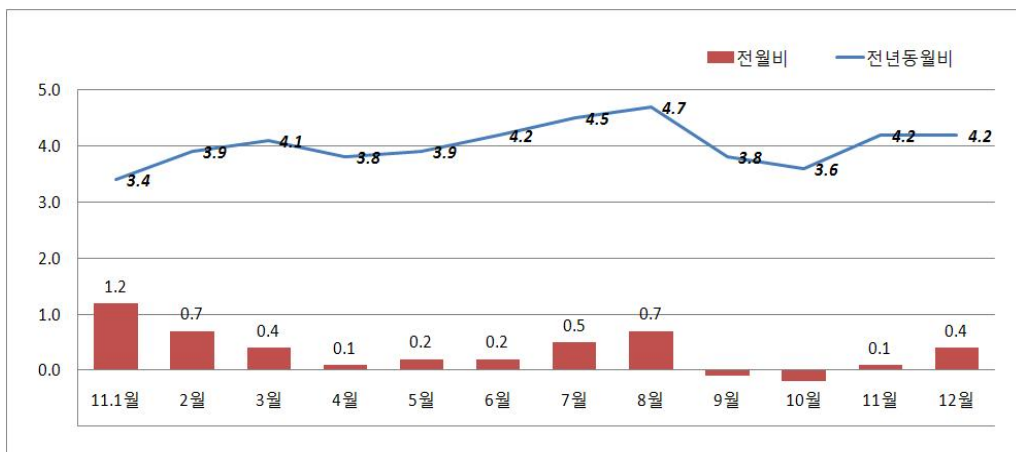
백운성 · 신동호 · 임병철 | 충남발전연구원

1. 최근의 물가동향과 2012년 전망

최근의 물가동향

- 지난해 우리나라는 성장률은 3.8%, 소비자물가는 4%대의 높은 물가상승으로 저성장 고물가로 경제상황 전반이 악화되었음
- 이는 기상악화, 국제유가 및 수입원자재 가격의 상승 등의 공급측면의 충격이 국내 경제시장에 작용하였음
 - 지난해 상반기는 구제역, 이상한파, 유가상승 등의 경제충격이 컸으며, 하반기는 집중호우, 미국과 유럽의 재정위기로 인한 소비감소, 국제원자재가격상승으로 인한 수입물가 상승 등이 주요 원인으로 작용

최근의 물가상승 변화추이



- 주요 품목별 물가변화에 있어서는 상반기에는 농축수산물의 가격이 큰 폭 상승하였고, 하반기에는 원유가격상승으로 인한 석유제품의 상승과 국제원자재 가격 상승으로 인한 가공식품 등의 가격이 상승하였음

2012년 물가 전망

- 올해 정부에서는 세계경제 불안요소들이 상존하고 있지만, 물가상승압력이 작년에 비해 전반적으로 낮아져 소비자 물가상승률을 3.2%로 예상하고 있으며, 상반기 불안에서 하반기 점차 안정화될 것으로 전망하고 있음
- 그러나 아직도 글로벌 재정위기의 위험요소가 상존하고 있으며, 신흥국의 원자재 수요증가에 따른 세계시장의 가격상승 확대, 원유수입국인 이란에 대한 수입통제, 상시적인 기상이변 등의 공급측면의 불안요인이 여전히 작용하고 있음
 - 석유제품의 경제의존도가 큰 우리나라의 특성상 두바이유 가격이 급상승, 런던국제석유거래소의 브렌트유 가격 상승, 미국의 이란산 원유수입에 대한 감축 요구 등의 국제정세 불안요인이 크게 작용하고 있음
- 2012년 정부의 부문별 물가전망을 살펴보면 농산물, 공업제품 등의 상승률은 다소 낮아질 것으로 전망되고 있으나, 전세, 외식비 등의 서비스 요금의 인상압력이 높을 것으로 전망하고 있음
 - (농축수산물) 배추·무 등 채소류는 출하량 증가로 안정세를 유지할 것으로 전망
 - (공업제품) 국제 원자재가격 상승세 둔화 등으로 예년보다는 상승률이 낮을 것으로 예상
 - (공공요금) 중앙공공요금은 안정 기조를 유지할 방침
 - (개인서비스요금) 높은 기대인플레이션 등으로 그동안 인상이 억제되었던 학원·의료비 등의 인상압력이 높아질 전망

2. 우리나라 물가구조의 특징

높은 물가상승 기대

- 우리나라의 경우 그동안 높은 경제성장률을 시현하면서 선진국보다 성장률이 월등히 높아 기대 인플레이션 역시 높게 형성되어 있음

- 또한 서민들의 체감도가 높은 집값 및 교육·식료품비 등이 여타 품목보다 상승률이 높아 기대 인플레이션율의 요인에 작용하고 있음

소비자물가와 생산자 물가의 괴리

- 우리나라는 소비자물가 상승률이 생산자 물가 상승률보다 높은 특성을 보이고 있음. 선진국의 경우는 격차가 거의 없음
- 이는 우리나라의 경우 비효율적인 유통구조, 생산자 우위의 가격결정 관행 등이 복합적으로 작용되어 생산자물가와 소비자물가의 괴리가 크게 나타나고 있음
 - * 유통산업이 여전히 낮은 발전단계에 머무르면서 높은 유통마진과 유통비용 등이 소비자물가를 상승시키는 주요 원인으로 작용

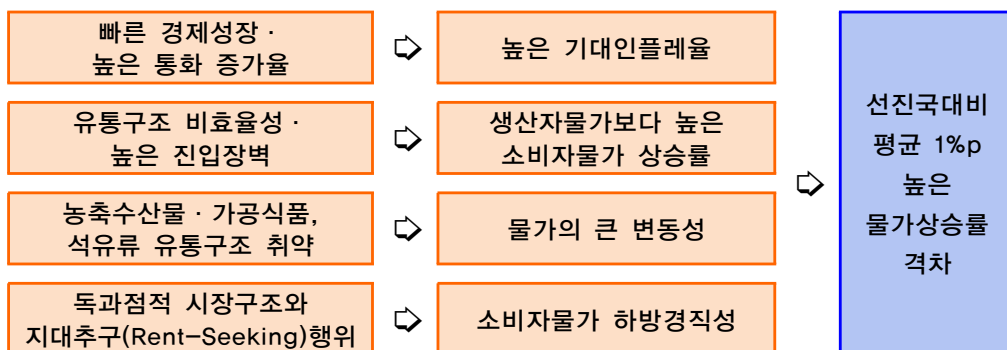
높은 물가변동성

- 또 하나의 큰 특성은 선진국에 비해 공급충격에 취약해 물가의 변동성이 크게 나타나고 있으며, 물가변동 흡수력이 낮은 시장구조임
- 또한 기상여건의 변동성이 높고 에너지자원 개발이 제약되어 있어, 식량자급률이 낮고 에너지 의존도가 높은 우리 경제의 큰 위험요인으로 작용됨
 - * 높은 에너지 투입비중(원유, 전기 등), 낮은 곡물자급율(수입 및 기상여건에 좌우)

독과점적 시장구조와 물가의 하방경직성

- 물가의 변동에 있어 선진국은 물가가 상승·하락기에 변동폭이 비슷하게 움직이는 반면, 우리나라 물가는 상승기에 비해 하락기에 변동폭이 줄어드는 비대칭적 경향을 가지고 있음
- 이러한 물가의 하방경직성은 낮은 경쟁압력과 왜곡된 가격결정 구조 및 지대 추구행위에 기인하고 있음
 - * 소비자의 감시기능이 낮고, 기업의 불공정거래행위 빈번

우리나라 물가구조의 특징



자료 : 윤종원 · 이승환, 우리나라 물가구조의 특징과 정책대응, 한국경제학회 정책세미나, 2011.

3. 물가안정을 위한 정책

물가안정에 대한 큰 틀 ; 물가안정목표제

- 우리나라는 물가안정을 위해 중앙은행(한국은행)이 명시적인 중간목표 없이 일정 기간 또는 장기간 달성해야 할 물가목표치를 미리 제시하고 이에 맞춰 통화정책을 수행하고 있으며 이를 물가안정목표제(Inflation targeting)라 함
 - 즉, 중앙은행은 통화량, 금리, 환율 등 다양한 정보변수를 활용하여 장래의 인플레이션을 예측하고, 실제 물가상승률이 목표치에 수렴할 수 있도록 통화정책을 수행하며 이후 그 성과를 평가하고 시장의 기대와 반응을 반영하면서 정책방향을 결정
 - * 물가안정목표제는 1990년 뉴질랜드 중앙은행이 최초 도입하여 영국, 캐나다, 스웨덴 등 세계 23개국에서 채택 운영(한국은 1998년 도입)
- 현재 물가안정목표는 대상기간을 2010년~2012년으로 하여 소비자물가 상승률의 $3.0 \pm 1.0\%$ 에서 유지되는 것으로 설정하고 있음

물가안정목표

기간	1998	1999	2000	2001	2002	2003	2004 ~06	2007 ~09	2010~ 12
목표대상 지표	CPI		근원인플레이션*					CPI	
목표	$9.0 \pm 1\%$	$3.0 \pm 1\%$	$2.5 \pm 1\%$	$3.0 \pm 1\%$	$3.0 \pm 1\%$	$3.0 \pm 1\%$	25~35%	$3.0 \pm 0.5\%$	$3.0 \pm 1\%$

* : 농산물(곡물류 제외) 및 석유류 제외.

물가안정을 위한 정책적 수단과 방향

- 물가안정을 위한 정부의 정책수단은 경제발전정도 및 시대에 따라 차이는 있겠지만 물가상승률이 경제여건에 부합하는 수준에서 안정될 수 있도록
 - ① 경제의 총수요를 적정한 수준으로 관리하는 거시정책과,
 - ② 개별 시장의 수급안정과 경쟁여건 조성, 인플레이션심리 관리 등을 통한 물가 안정기반을 강화하는 미시대책으로 크게 구분
- 미시적 차원의 정책적 수단은 경제여건에 따라 달라져 왔지만, 민간시장의 발달, 개방화의 진전 등에 따라 1990년대 이후 수급안정, 규제완화와 수입확대 등을 통한 경쟁촉진, 물가안정을 위한 간접방식으로 변화
- 현재는 민간주도의 경제로서 물가관리 정책은 가격에 대한 직접적인 개입에서 시장수급여건 개선 등을 통한 경제주체의 행동변화를 유도하는 정책으로 전환
- 주요 정책 수단
 - 완전경쟁저해요소의 개선 : 독과점 시장구조 개선, 정보 비대칭성 완화(정보공개확대), 불공정거래행위 시정, 수급안정관리 등
 - 인플레 기대심리 방지 : 정부의 임금인상 억제, 공공요금 관리, 시장 감시, 관세인하 등

정부의 최근 물가정책

- 2012년 정부의 서민 생활물가안정 방안의 내용을 살펴보면, 물가안정을 정책의 중심에 두고 소비자물가가 3% 초반대로 안정될 수 있도록 정책노력을 강화하고 있음
- 이를 위해 거시정책은 물가안정을 바탕으로 경제활력을 높일 수 있도록 대내외 여건변화에 유연하게 대응하고 물가 불안요인에 대해서는 품목별로 선제적으로 점검·대응하는 한편, 시장구조의 선진화를 위한 노력도 병행 추진하고 있음
- 또한 서민들이 현장에서 물가안정효과를 체감할 수 있도록 “서민생활물가 안정”에 정책대응을 집중할 예정임
 - ① 생활물가 안정을 위해 주요 품목별 수급동향 분석과 전망기능을 강화하고, 불안우려 시 수입확대 등을 통해 선제 대응
 - 농산물, 석유제품, 공산품 등 주요 서민밀집품목별로 관세인하, 공급확대, 불공정거래 감시 등을 통해 가격안정 유도
 - ② 물가안정의 실효성과 책임성을 높이기 위해 “정부합동 물가대응체제” 강화
 - 주요 생필품에 대해 시장친화적 방법으로 수급을 미리 조절하여 물가불안 소지를

- 예방할 수 있도록 “물가안정책임제” 시행
- ③ 시장의 수급조절 기능이 원활하게 작동할 수 있도록 경쟁촉진, 유통구조 개선, 정보 공개 등 구조개선과제를 조기에 마무리
- FTA 등 시장개방 효과가 소비자 편익으로 연결될 수 있도록 하고, 소비자의 선택권 확대와 자율감시기능을 강화

주요부처별 물가안정을 위한 정책 및 추진계획

부처	정책과제	추진계획
기획재정부	물가안정과 생계비 부담완화	<ul style="list-style-type: none"> ■ 공공요금 안정, 가격표시제 개선 등 생활물가 안정기반 구축 ■ 국가장학금 지원, 전월세 소득공제 요건 완화 등 교육주거 등 생계비 경감
행정안전부	지방물가의 안정적 관리추진	<ul style="list-style-type: none"> ■ 지방공공요금의 인상폭 최소화 및 인상시기 분산 유도 ■ 물가안정 모범업소 지정 확대, 민간 자율 안정화 노력 유도 ■ 서민생활물가 공개 확대, 지방물가정보 공개서비스 (www.mulga.go.kr) 기능 강화
농림수산식품부	농수산물 수급안정 및 유통구조 개선	<ul style="list-style-type: none"> ■ 생산자단체 중심의 수직계열화, 유통시설 보완 및 유통경로 다양화선진화 ■ 농업관측 및 계약재배사업 운영 내실화 ■ 국제곡물조달시스템, 해외농어업협력 강화 등을 통한 안정적 식량 확보
지식경제부	서민 물가 안정을 위한 유통구조 개선	<ul style="list-style-type: none"> ■ 알뜰주유소 확대, 전자상거래 시장 운영을 통해 석유 유통구조 개선, 고유가에 따른 국민부담 경감
보건복지부	서민과 중산층 경제적 부담 경감	<ul style="list-style-type: none"> ■ 건강보험 보장성 강화, 국가필수예방접종 지원 확대, 서민층 건강보험료 부담 완화 ■ 공휴일 검진 확대, 의료급여수급자 일반 검진 도입 ■ 만 5세아 보육료·유아학비 전액 지원 등
여성가족부	서민·중산층의 아이돌봄 지원 강화	<ul style="list-style-type: none"> ■ 서민·중산층의 양육 부담완화를 위한 아이돌봄 서비스 비용 경감 ■ 맞춤형 교육프로그램 개발 및 시범교육
국토해양부	주택건설·공급활성화 및 서민 주거복지 강화	<ul style="list-style-type: none"> ■ 분양가 규제 등 핵심규제 대폭 정비 ■ 도시형생활주택 등 중소형 주택 공급추진 ■ 보금자리주택 15만호 공급, 맞춤형 임대주택 및 실수요자 주택구입자금 지원 확대
공정거래위원회	시장 경쟁을 저해하는 불공정거래행위에 대한 대응	<ul style="list-style-type: none"> ■ 국민생활 밀접품목을 중심으로 담합 등 불공정거래에 대한 감시 강화 ■ 경쟁적인 시장구조 형성 노력 강화, 부당내부거래 철저히 감시
방송통신위원회	서민생활 안정을 위한 통신요금 경감 및 이용자 권익증진	<ul style="list-style-type: none"> ■ 단말기 유통구조 개선, 인터넷전화 요금감면 ■ 통산·유료방송 미환급액 정보제공 강화

* 자료 : 「2012년 경제정책 방향」 (2011.12.12), 2012년 부처별 주요업무계획

4. 물가안정(관리)정책의 실효성 및 시사점

단기 물가관리 정책의 실효성 논란

- 현 정부 출범이후 2008년 3월 「서민생활 안정을 위한 생활필수품 점검 및 대응 계획」 이후 10여 차례가 넘는 물가관련 대책이 발표되었으나 물가안정에는 큰 기여를 하지 못하였음
- 정부의 대책의 주요내용에 있어서도 채소류 사전비축 물량 조기 방출, 중소과일 선물세트 제작, 유통제도 개선 등 서민 밀착형 물가안정에 중점을 두었지만, 대외적인 공급충격의 영향으로 기대에 미치지 못하였음
- 즉, 국제 원자재 가격 급등, 유럽의 재정악화 등 국내외 시장경제 환경이 좋지 않은 가운데 단기적인 물가안정을 위한 정책이 실질적인 효과를 갖기에는 상당히 제약이 있음

정부의 직접적인 물가관리는 시장경제의 부작용 초래

- MB정부는 출범이후 서민생활과 직결된 생활필수품을 중심으로 MB물가지수(52개 품목), 신MB물가지수(집중관리 10개목) 등의 새로운 물가안정방안을 제시하였지만 큰 실효를 거두지 못하였음

MB물가지수, 52개 품목

구분	52개 품목
최근 1년간 5% 이상 상승한 품목 (26개)	배추(32.7%), 무(30.8%), 파(23.6%), 밀가루(20.4%), 스낵과자(12.5%), 전철료(11.0%), 시내버스료(11.0%), 마늘(11.0%), 고추장(9.8%), LPG(10.3%), 보육시설이용료(9.1%), 세제(8.6%), 식용유(8.5%), 경유(8.3%), 라면(7.7%), 가정학습지(7.6%), 납입금(7.2%), 삼푸(6.7%), 달걀(6.5%), 사과(6.5%), 휘발유(6.3%), 두부(6.2%), 도시가스료(5.6%), 학원비(5.4%), 시외버스료(5.4%), 자장면(5.0%)
최근 1년간 2.5% 이상 상승품목 (10개)	소주(4.4%), 등유(4.2%), 공동주택관리비(4.1%), 위생대(4.0%), 목욕료(4.0%), 상수도료(3.9%), 화장지(3.2%), 쌀(2.6%), 진료비(2.6%)
최근 1년간 2.5% 미만 상승 또는 하락한 품목 (16개)	양파(-24.2%), 고등어(-4.2%), 쇠고기(-2.8%), 설탕(-2.2%), 돼지고기(-5.1%), 멸치(-0.9%), 우유 (0.0%), 이동전화통화료(0.0%), 유아용품(0.7%), 유선방송수신료(1.3%), 이미용료 (1.7%), 주거비(1.9%), 콩나물(2.1%)

* 자료 : 기획재정부('09.3).

- 또한, 그동안 정부가 인위적으로 전기·가스 등 공공요금을 동결해도 향후 요금이 한꺼번에 오르는 부작용이 발생할 가능성에 대한 우려가 높아짐
- 즉, 가격에 대한 직접적인 개입은 단기적인 효과는 있을지 몰라도, 시장경제의 기본원칙에 벗어나 장기적으로 부작용을 초래
- 또한 최근 지자체 차원에서도 물가안정을 위해 가격에 대한 직접적인 개입은 물가에 대한 풍선효과로 물가안정보다는 소상공인뿐만 아니라 서민경제에 더 큰 부작용을 초래하고 실효성이 크지 않음

물가안정을 위한 중장기적 정책 구상과 추진의 일관성

- 정부와 중앙은행의 물가불안에 대한 꾸준한 관리에도 불구하고 우리나라 물가안정의 어려운 점은 앞서 제시한 우리나라 물가구조의 특징과 단기적 물가관리정책이 실효성을 거두기 어렵다는데 있음
- 따라서 물가안정을 위한 정부 또는 지방자치단체의 노력은 물가불안의 원인과 성격 및 전망, 활용가능한 정책수단과 그 효과 등을 고려하여 물가상황뿐 아니라 전반적인 경제정책의 틀 속에서 고려되어야 함
- 즉, 물가에 대한 선부른 개입은 오히려 시장의 가격결정 기능을 왜곡시키게 되어 더 큰 부작용을 초래하게 되므로, 가격결정기능이 원활히 작동될 수 있도록 장기적 정책의 방향을 설정하는 것이 바람직함
- 이를 위해 불완전한 시장 구조의 개선, 수급 안정을 위한 정부의 예측과 적정수준의 개입 등의 시장기능이 원활히 작동될 수 있도록 하는 정책의 추진이 중요함
- 이와 함께 시장변화에 따른 단기적 조정 실패의 가능성과 대응여부 및 방식 등을 즉시적으로 대응할 수 있는 모니터링체계 구축이 선결되어야 할 것임

참고문헌

박승록, 서민생활 안정을 위한 물가대책의 평가와 과제, 한국경제연구원, 2008.
 보도자료, 2011년 물가안정목표제 운영상황 점검, 한국은행, 2011.
 보도자료, 2012 물가여건 점검 및 서민 생활물가 안정방안, 관계부처합동, 2012.1.5
 장민 · 이규목, 금융불안에 대응한 물가안정목표제 개선방안 연구, 한국금융연구원, 2010.
 윤종원 · 이승환, 우리나라 물가구조의 특징과 정책대응, 한국경제학회 정책세미나, 2011.
 함정호, 전환기의 통화정책 이슈와 과제, 제4회 UT포럼.



Chungnam Economic Trends

경제동향



11월 시도별 주요 경제지표

구분	산업활동(계절조정)			소 비	물 가(12월)		대외거래		고 용		
	생산 지수	출하 지수	재고 지수	대형소매점 판매지수 (불변지수)	생활물가 지수	소비자 물가지수	수출액 (백만달러)	수입액 (백만달러)	경제활동 인구 (천명)	취업자 (천명)	실업률 (%)
전국	147.4	141.2	161.5	125.6	105.4	105.2	46,494	42,958	25,318	24,589	2.9
서울	88.5	85.2	170.2	130.3	104.7	104.9	5,012	10,265	5,226	5,018	4.0
부산	135.8	133.8	165.2	127.6	106.3	105.7	1,371	1,210	1,652	1,603	3.0
대구	123.7	126.8	156.0	110.4	105.7	105.3	562	330	1,233	1,195	3.1
인천	114.6	115.5	122.6	119.9	104.6	104.5	2,357	3,045	1,452	1,394	4.0
광주	149.5	143.2	114.6	131.4	105.5	105.1	1,153	403	695	681	2.0
대전	128.5	124.1	133.3	114.5	106.1	105.8	363	258	734	709	3.3
울산	122.2	129.6	119.7	122.0	106.0	105.3	8,238	6,749	558	548	1.8
경기	179.6	159.5	236.4	120.4	105.1	105.1	7,589	8,090	6,125	5,926	3.3
강원	126.9	121.4	184.7	129.5	106.0	105.4	172	133	703	692	1.5
충북	164.3	168.3	177.9	111.0	106.3	105.6	991	617	769	753	2.1
충남	231.8	210.3	287.8	163.7	105.4	105.0	5,001	2,741	1,041	1,023	1.7
전북	143.9	146.9	156.2	126.3	106.1	105.6	1,000	468	867	853	1.6
전남	127.8	124.6	122.5	128.4	106.2	105.4	3,170	4,008	907	893	1.5
경북	103.7	102.5	145.6	128.7	106.0	105.2	4,469	1,871	1,409	1,386	1.6
경남	138.7	147.7	123.2	137.4	105.8	105.5	5,030	2,751	1,644	1,612	1.9
제주	136.1	135.5	104.6	138.6	105.8	105.0	11	14	305	302	1.1

자료 : 통계청(www.kosis.kr), 한국무역협회(www.kita.net).

경제동향(요약)



- 11월 전국의 동행종합지수 순환변동치 하락세 지속한 반면 선행종합지수는 상승세로 반전
- 11월 충남경제는 동행종합지수 순환변동치 하락세 지속, 기업경기지수 역시 장기간 기준치보다 낮아 기업경기 악화가 지속되고 있음

대외거래 및 산업활동이 전월대비 하락세로 전환, 물가는 증가세를 지속하고 있으며, 지역의 고용 증가세가 다소 둔화되고 있음

경기

- 11월 경기동행종합지수는 전월대비 0.3% 상승한 139.7을 나타냄
- 충남의 종합적인 경기상황을 나타내는 동행종합지수 순환변동치는 100.1로 전월대비 0.1%p 감소하며 5개월 연속 하락
- '12.1월 BSI는 제조업 상승, 비제조업 보합(제조업 87, 비제조업 77)
- 제조업, 비제조업 모두 체감경기 악화가 지속되고 있는 것으로 조사됨
- 시장경기의 체감 및 전망지수가 소폭 상승하면서 시장의 체감경기가 다소 회복될 것으로 전망됨

산업활동

- 11월 산업생산활동은 전월대비 감소세로 전환
- 생산지수 -4.6%(241.5), 출하지수 -4.7%(220.6) 전월대비 감소, 재고지수 +6.6%(280.8) 전월대비 증가

소비 및 물가

- 11월 대형소매점(-7.4%) 및 대형마트(-5.8%) 판매액 모두 전월대비 감소
- 12월 자동차등록대수는 868,688대로 전월대비 0.1%(641대) 증가
- 12월 소비자물가지수 105.0(+0.3%), 생활물가지수 105.4(+0.3%) 모두 전월대비 상승

수출입

- 11월 수출은 전월대비 9.3% 감소(50억1백만달러, 반도체 -14.7%, 평판디스플레이및센서 -13.0% 등)
- 수입은 전월대비 3.3% 감소(27억41백만달러, 원유 -12.1%, 석탄 +23.2% 등)
- 11월 무역수지는 22억60백만달러 흑자(전월대비 4억17백만달러 감소)

고용

- 11월 경제활동인구 전월대비 2.4% 감소, 경제활동참가율 1.7%p 감소(62.8%)
- 취업자 전월대비 1.4% 감소한 102만3천명(농림어업 16만2천명, 광공업 21만7천명, 사회간접자본 및 기타서비스업 64만4천명)
- 11월 실업률 1.7%로 전월대비 0.9%p 감소, 실업자 1만7천명으로 전월대비 10.4% 감소

금융

- 11월 금융기관 수신 및 여신 전월대비 증가세 지속
- 11월 금융기관 총 수신증감액 +4,962억원, 총 여신증감액 +2,952억원
- 11월 어음부도율 0.74%로 전월보다 0.35%p 상승
- 11월 부도금액 73억9천만원으로 전월보다 30억6천만원 증가(제조업 감소)

건설 및 부동산

- 11월 건축허가면적 전월대비 20.1%(1,212,422㎡) 감소, 착공면적 41.6%(1,827,431㎡) 증가
- 12월 주택 매매가격지수 104.8로 전월대비 0.4%, 전세가격지수 106.8로 전월대비 0.6% 각각 상승(주요상승지역; 천안, 아산)

1. 경기동향

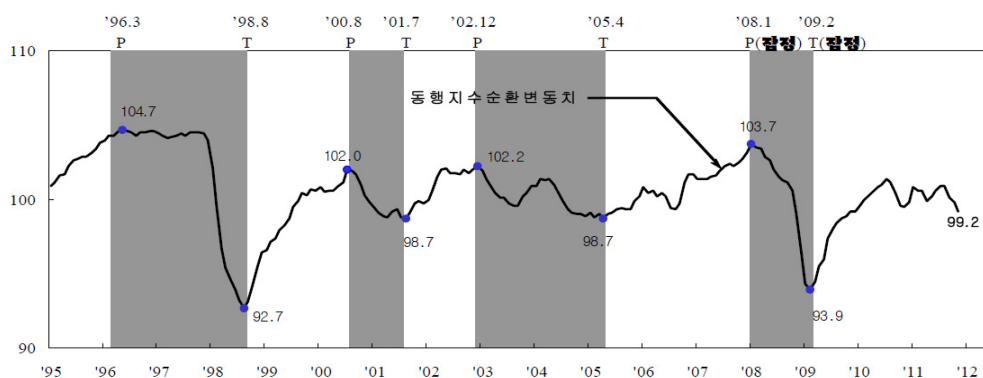
[전국 경기동향]

- 11월 동행종합지수는 서비스업생산지수, 내수출하지수, 수입액 등이 감소하여 전월대비 0.2% 하락
- 현재의 경기상황을 보여주는 동행지수 순환변동치는 전월보다 0.6%p 하락

전국 동행종합지수 및 순환변동치

(2005=100)

구분	'11.4월	5월	6월	7월	8월	9월 ^p	10월 ^p	11월 ^p
○ 동행종합지수	135.5	136.6	137.7	138.6	139.2	138.7	138.9	138.6
· 전월비(%)	-0.3	0.8	0.8	0.7	0.4	-0.4	0.1	-0.2
○ 순환변동치	99.9	100.2	100.6	100.9	100.9	100.1	99.8	99.2
· 전월차(%p)	-0.7	0.3	0.4	0.3	0.0	-0.8	-0.3	-0.6



- 선행종합지수는 건설수주액, 재고순환지표, 순상품교역조건 등은 감소하였으나, 소비자기대지수, 기계수주액, 금융기관유동성 등이 증가하여 전월대비 0.2% 상승
- 향후 경기국면을 예고해주는 선행지수 전년동월비는 1.1%로 전월보다 0.1%p 상승

전국 선행종합지수

구분	'11.4월	5월	6월	7월	8월	9월 ^p	10월 ^p	11월 ^p
○ 선행종합지수	128.9	129.5	130.2	130.8	130.9	130.4	130.1	130.4
· 전월비(%)	-0.4	0.5	0.5	0.5	0.1	-0.4	-0.2	0.2
○ 전년동월비	1.0	1.3	1.7	2.0	1.9	1.4	1.0	1.1
· 전월차(%p)	-0.6	0.3	0.4	0.3	-0.1	-0.5	-0.4	0.1

자료 : 산업활동동향, 통계청

[충남 경기동향]

- 현재의 경기상황을 보여주는 경기동행지수 순환변동치는 전월대비 0.1%p 하락한 100.1을 나타내며 7월 이후 감소세 지속
 - 2011. 11월중 동행종합지수는 산업생산지수, 전력사용량 부문이 하락하였으나, 비농가취업자수, 대형소매점판매지수, 수출액, 수입액 등의 증가로 139.7을 나타냄

동행종합지수 추이

(2005=100, %, %p)

구 분	'11.4월	5월	6월	7월	8월	9월 ^p	10월 ^p	11월 ^p
○ 동행종합지수	136.1	136.9	138.0	138.3	138.3	138.7	139.3	139.7
· 전월비(%)	0.0	0.6	0.8	0.3	-0.0	0.3	0.4	0.3
○ 순환 변동치	100.5	100.7	101.0	100.8	100.4	100.2	100.2	100.1
· 전월차(%p)	-0.5	0.2	0.4	-0.2	-0.4	-0.2	0.0	-0.1

주 : p는 잠정치임.

- 11월 충남의 경기동향은 최근 산업생산 증가세가 주춤하고 이에 따라 수출의 증가 둔화, 재고 증가 등의 영향으로 감소세가 지속되고 있음. 또한 세계 주요국의 재정위기로 인한 국제 수요 감소, 원자재가격의 상승으로 인한 내수 부진 등으로 경기둔화가 가속화되고 있음
 - 비농가취업자수(+1.3%), 대형소매점판매지수(+0.3%), 수출액(+0.1%), 수입액(+0.2%) 증가
 - 산업생산지수(-0.7%), 전력사용량(-0.3%) 감소

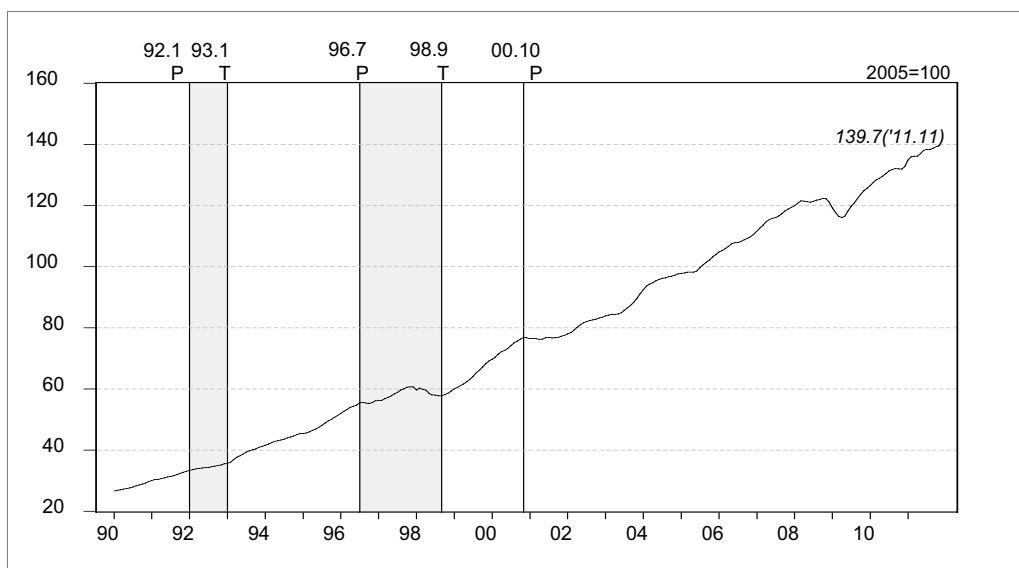
동행종합지수 구성지표의 전월비

(단위 : %)

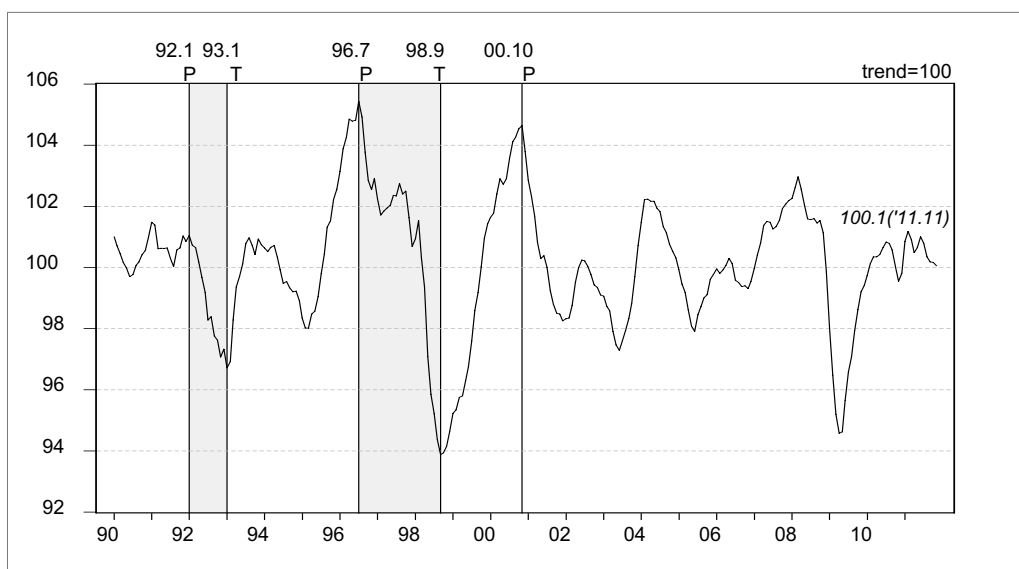
구 성 지 표	'11.4월	5월	6월	7월	8월	9월 ^p	10월 ^p	11월 ^p
비농가취업자수	0.3	-0.2	0.3	0.4	-0.1	-0.1	0.2	1.3
산업생산지수	0.0	1.1	1.7	0.7	-0.9	1.1	0.9	-0.7
대형소매점판매지수	-4.4	3.8	3.1	1.6	-1.6	-1.2	0.4	0.3
전력사용량	0.7	1.1	0.9	0.2	0.7	0.5	0.4	-0.3
수출액(실질)	0.1	0.4	-0.4	-2.1	-1.6	0.7	0.9	0.1
수입액(실질)	1.7	2.1	2.9	0.7	3.3	2.0	1.7	0.2

주 : 증감율은 계절조정 및 불규칙 조정한 계열임.

충남 동행종합지수(Coincident Composite Index)



동행종합지수 순환변동치(Cyclical Component of Coincident CI)



[기업경기전망(BSI)]

- '12.1월 대전·충남지역의 제조업 업황 BSI는 87로 전월(82)보다 5p 상승, 자금사정전망 BSI는 96으로 전월(96)과 동일
- '12.1월 비제조업 업황 BSI는 77로 전월(77)과 동일, 자금사정전망 BSI는 79로 전월(82)보다 3p 하락
- 대전·충남지역 제조업 및 비제조업 업황 전망은 부진이 지속될 것으로 조사되었으며, 이는 내수부진과 불확실한 경제상황 및 원자재가격상승 및 환율 등의 요인으로 기업 체감경기 악화가 지속되고 있는 것으로 조사됨

제조업의 주요 실적 BSI 추이

구분	'11.7월	8월	9월	10월	11월	12월	'12.1월	전월대비 변동폭
기업경기	91	89	87	89	83	82	87(79)	+5(-4)
매출	106	101	101	102	95	95	92	-3
생산	107	106	103	103	100	98	97	-1
신규수주	105	98	97	103	96	96	97	+1
채산성	87	86	88	86	89	89	90	+1
제품재고	103	105	105	102	100	103	106	+3
인력사정	89	93	94	96	96	92	93	+1
자금사정	98	95	100	97	95	96	96(85)	0(-3)
외부자금수요	116	116	112	116	117	120	120	0
자금조달사정	96	94	98	94	95	96	94	-2

주: ()내는 전국 기준.

자료: 대전·충남지역 기업경기 및 자금사정 조사결과, 한국은행 대전충남본부.

비제조업의 주요 실적 BSI 추이

구분	'11.7월	8월	9월	10월	11월	12월	'12.1월	전월대비 변동폭
기업경기	78	83	80	80	78	77	77(79)	0(-3)
매출	93	92	88	90	86	90	89(88)	-1(-6)
채산성	91	88	84	90	89	90	86(86)	-4(-2)
인력사정	82	84	82	85	90	88	92(89)	+4(0)
자금사정	84	79	83	83	80	82	79(85)	-3(-2)
외부자금수요	124	130	125	118	119	115	122	+7
자금조달사정	91	89	88	89	89	91	83	-8

주: ()내는 전국 기준.

$$BSI^*(\text{Business Survey Index}) = \frac{(\text{긍정적인 응답업체수} - \text{부정적인 응답업체수}) \times 100}{\text{전체응답업체수}} + 100$$

* BSI가 기준치인 100인 경우 긍정적인 응답업체수와 부정적인 응답업체수가 같음을 의미하며, 1000이상의 경우에는 긍정응답업체수가 부정응답 업체수보다 많음을, 100이하인 경우에는 그 반대임을 나타냄.

자료: 대전·충남지역 기업경기 및 자금사정 조사결과, 한국은행 대전충남본부.

[시장경기 동향]

- 12월 충남지역 시장경기는 업황 및 구매고객수를 제외한 모든 체감지수는 전월보다 상승
 - 매출(+1.1p), 마진(+8.5p), 매입원가(+1.7p), 자금사정(+4.5p), 외상거래비중(+5.2p)
 - 업황(-3.8p), 구매고객수(-7.5p)
- '12.1월 시장경기 전망은 매입원가, 상품판매가격을 제외한 모든 지수가 전월보다 상승
 - 업황(+10.5p), 매출(+12.0p), 마진(+5.7p), 자금사정(+3.6p), 외상거래비중(+1.3p), 구매고객수(+9.4p)
 - 매입원가(-2.5p), 상품판매가격(-2.6p)
- 시장경기 체감 경기는 겨울용품 구매로 인한 성수기적 요인이 지수 상승에 영향을 미쳤으며, 명절과 신학기의 영향으로 시장경기 전망지수가 전월에 비해 상승할 것이라고 조사되었음

전국 및 충남의 재래시장 체감 및 전망

(기준지수=100)

구분		'11.7월	8월	9월	10월	11월	12월	'12.1월(전망)
업황	전국	53.2	54.4	80.7	60.0	61.7	52.6	89.9
	충남	63.1	65.6	85.5	69.7	63.5	59.7	97.8
매출	전국	52.5	53.4	78.1	60.9	60.6	51.9	87.0
	충남	46.7	58.1	85.3	71.2	65.5	66.6	97.7
마진	전국	54.5	57.2	76.4	65.1	64.9	56.0	87.6
	충남	53.4	63.0	80.8	71.3	60.4	68.9	96.9
매입 원가	전국	137.6	144.7	128.5	134.9	143.2	134.9	114.6
	충남	135.0	145.0	122.1	140.0	131.1	132.8	111.9
상품 판매가격	전국	106.7	112.2	106.8	104.9	112.7	106.9	103.9
	충남	112.2	116.7	104.5	107.5	108.3	108.3	104.0
자금 사정	전국	57.9	59.2	72.3	65.6	64.1	60.1	87.0
	충남	60.6	66.9	77.9	72.8	65.0	69.5	93.1
외상 거래비중	전국	102.3	101.5	100.4	101.3	101.8	101.8	99.9
	충남	101.6	100.5	101.4	98.1	100.7	105.9	100.8
구매 고객수	전국	53.7	55.5	77.8	63.0	62.6	52.2	89.9
	충남	63.0	60.1	84.7	66.1	68.4	60.9	97.1

주 : 당월을 제외한 수치는 체감지수를 나타냄(당월 : 전망지수).

자료 : 시장경기동향조사보고, 중소기업청 시장경영진흥원

2. 산업활동

[산업생산 동향]

- 11월 충남의 광공업생산은 전년동월대비 2.3% 증가, 전월대비 4.6% 감소
 - 기계 및 장비, 비금속광물제품 등의 업종에서 감소하였으나, 영상·음향 및 통신, 자동차, 제1차 금속, 석유정제품 등의 업종에서 증가

(2005=100.0, %)

구분	2010년	2011년					
	11월	6월	7월	8월	9월 ^P	10월 ^P	11월 ^P
산업생산지수	236.0	247.4	241.5	221.3	238.1	253.2	241.5
전년동월비	15.0	10.5	8.0	-2.8	6.5	4.3	2.3
전월비	-1.3	1.5	-1.3	-7.3	7.7	0.5	-4.6

자료 : 광공업생산동향, 충청지방통계청.

- 전년동월대비 주요업종별 증감(%)

[증가업종]

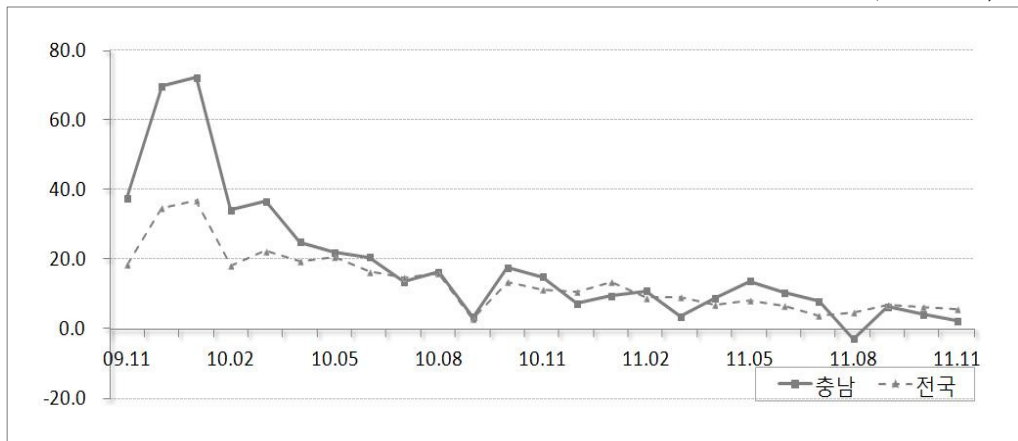
- 영상음향및통신(+4.0) : TV용LCD, 노트북용LCD, 에폭시인쇄회로기판 등
- 자동차(+14.2) : 대형승용차, 동력전달장치, 차체부품, 기관용부품 등
- 제1차금속(+15.5) : 나동선, 아연도강판, 열연대강, 주물, 철근
- 석유정제품(+17.0) : 휘발유, 경유, 제트유, 프로판가스

[감소업종]

- 기계및장비(-17.5) : 열처리로 및 전기로, 감속기, 반도체조립장비 등
- 비금속광물제품(-7.5) : 액정모니터유리, 아스콘, 벽돌, 위생용도기제품 등

전국 및 충남 산업생산지수 전년동월비

(2005=100.0, %)



[출하 동향]

- 11월 충남의 출하는 전년동월대비 0.9% 증가, 전월대비 4.7% 감소
 - 기계 및 장비, 영상·음향 및 통신 등의 업종에서 감소하였으나, 제1차 금속, 자동차, 화학제품, 식료품 등의 업종에서 증가

(2005=100.0, %)

구분	2010년	2011년					
	11월	6월	7월	8월 ^P	9월 ^P	10월 ^P	11월 ^P
출하지수	218.7	224.7	213.1	212.5	218.4	228.9	220.6
전년동월비	16.3	9.3	5.1	1.8	4.7	3.4	0.9
전월비	-0.6	-0.5	-1.9	-2.0	3.1	0.5	-4.7

자료 : 광공업생산동향, 충청지방통계청.

- 전년동월대비 주요업종별 증감(%)

[증가업종]

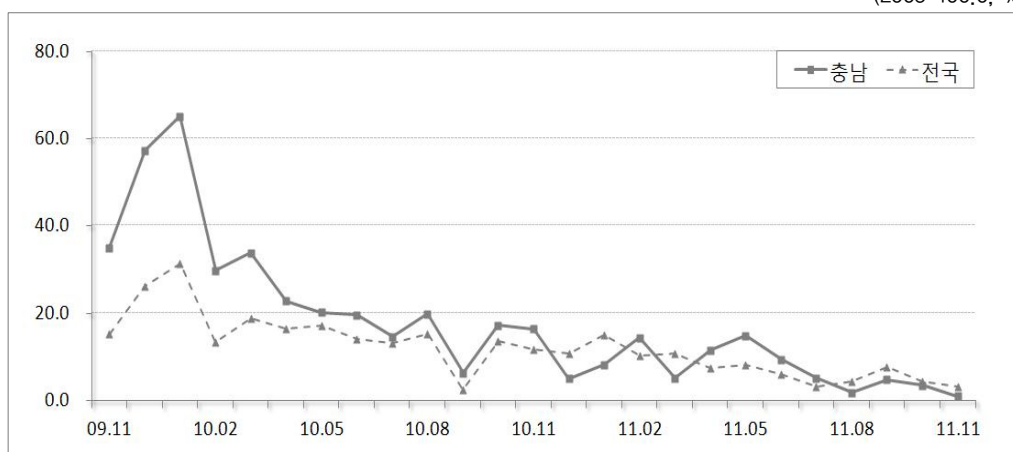
- 제1차금속(+24.4) : 열연대강, 나동선, 아연도강판, 철근, 빌렛 등
- 자동차(+12.7) : 동력전달장치, 대형승용차, 차체부품, 기관용부품 등
- 화학제품(+7.4) : 에틸렌, 프로필렌, 화학도금제, 스티렌모너머 등
- 식료품(+8.8) : 밀가루, 혼합조제분말, 소시지(축육), 건강보조식품 등

[감소업종]

- 기계및장비(-19.4) : 열처리로 및 전기로, 반도체조립장비 등
- 영상음향및통신(-1.1) : 백라이트유닛, 모니터용LCD, 모스조립 등

전국 및 충남 출하지수 전년동월비

(2005=100.0, %)



[재고 동향]

- 11월 충남의 재고지수는 전년동월대비 70.7%, 전월대비 6.6% 각각 증가
 - 종이제품, 가구제조업 등의 업종에서 감소하였으나, 영상·음향 및 통신, 제1차금속, 자동차, 식료품 등의 업종에서 증가

(2005=100.0, %)

구분	2010년	2011년					
	11월	6월	7월	8월	9월 ^P	10월 ^P	11월 ^P
재고지수	164.5	223.0	262.0	248.9	255.8	268.8	280.8
전년동월비	37.1	38.1	49.7	46.2	64.2	60.5	70.7
전월비	-0.5	7.7	13.1	-3.0	6.1	2.9	6.6

자료 : 광공업생산동향, 충청지방통계청.

- 전년동월대비 주요업종별 증감(%)

[증가업종]

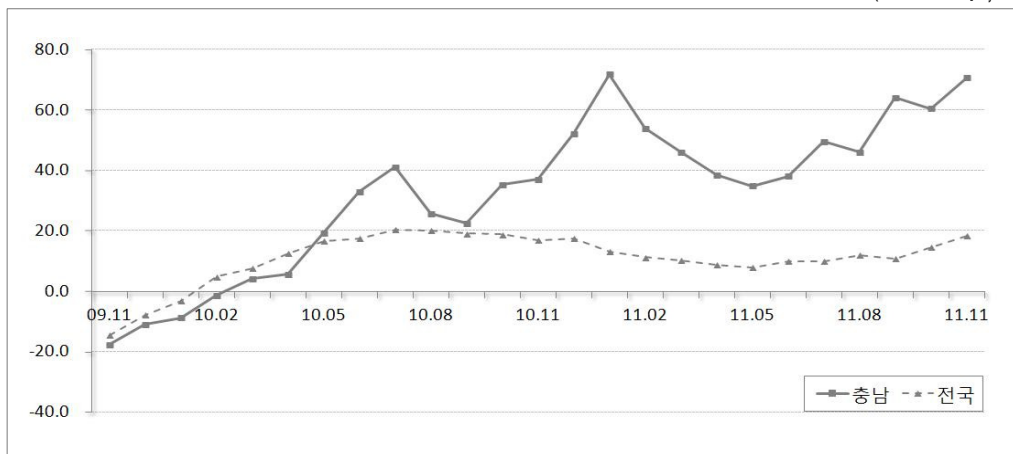
- 영상음향및통신(+223.7) : TV용LCD, 노트북용 LCD, 포토마스크
- 제1차금속(+31.4) : 아연도강판, 열연대강, 석도강판, 갈바륨강판 등
- 자동차(+33.2) : 자동차용내연기관, 동력전달장치, 차체부품 등
- 식료품(+40.4) : 홍삼, 건강보조식품, 밀가루, 김치, 아이스크림류 등

[감소업종]

- 종이제품(-17.9) : 백상지, 아트지, 크라프트지, 벽지 등
- 가구제조업(-8.9) : 침대

전국 및 충남 재고지수 전년동월비

(2005=100.0, %)



3. 소비 · 물가

[소비]

- 11월 충남의 대형소매점 경상판매액은 115,105백만원으로 전월대비 7.4% 감소, 전년동월대비 41.6% 증가, 지수는 163.7를 나타냄
- 내구재가 증가한 반면 준내구재 및 비내구재 감소로 인해 대형마트 경상판매액은 전월대비 5.8% 감소, 전년동월대비 12.0% 증가

[전월비 주요 상품군별 증감(%)]

- 내구재(+4.4) : 가전제품(+11.9), 가구(-3.4), 통신기기(-8.0)
- 준내구재(-10.2) : 운동·오락(-20.6), 가방(-18.4), 신발(-16.6)
- 비내구재(-5.5) : 화장품(-5.6), 음료식품(-5.1), 서적·문구(-3.6)

대형소매점 판매동향

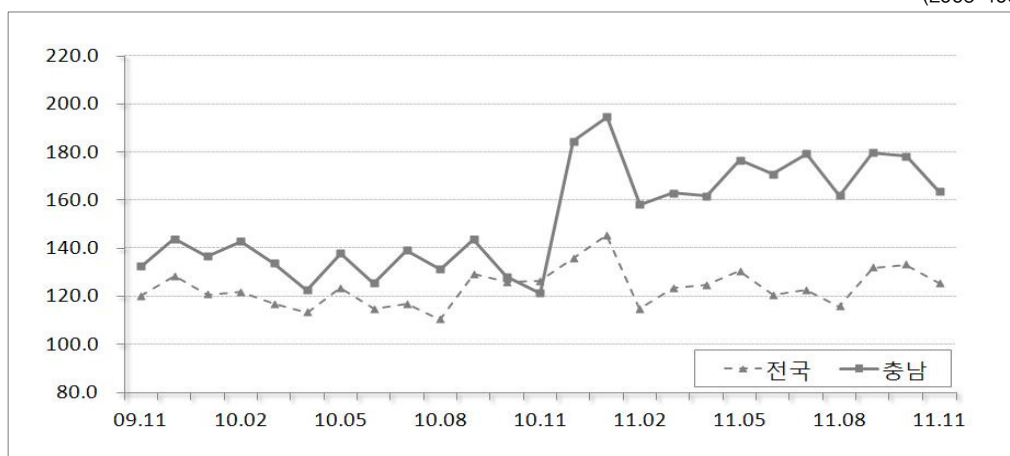
(경상금액, 단위 : 백만원)

구 분	2010년 11월	2011년				증감률	
		8월	9월	10월 ^o	11월 ^o	전년동월비	전월비
전 국	5,075,373	4,884,098	5,611,633	5,550,664	5,284,463	4.1	-4.8
충 남	81,277	114,166	127,612	124,339	115,105	41.6	-7.4
대형마트	61,200	79,742	82,798	72,739	68,544	12.0	-5.8

자료 : 대형소매점 판매동향, 충청지방통계청.

전국 및 충남 대형소매점 판매 지수

(2005=100)



주 : 대형소매점 불변지수.

[자동차 등록]

- 12월 충남의 자동차등록대수는 868,688대로 전월대비 0.1%(641대), 전년동월대비 4.1%(34,297대) 각각 증가
 - 차종별로는 전월대비 승합차(-0.5%), 화물차(-0.0%)를 제외한 승용차(+0.1%), 특수화물(+0.8%) 등록대수 증가
 - 전년동월대비 승합차(-1.5%)는 감소한 반면 승용차(+5.4%), 화물차(+1.6%), 특수화물차(+8.4%) 등록대수는 증가

충남지역 자동차 등록현황

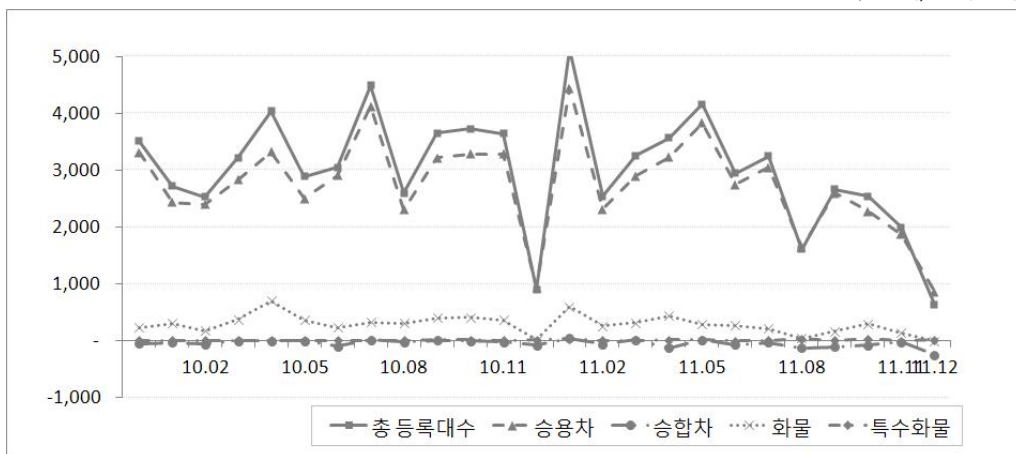
(단위 : 대)

구분	2010년	2011년					증 감	
	12월	9월	10월	11월	12월	전년동월차	전월차	
합계	834,391	863,512	866,051	868,047	868,688	34,297	641	
차종별	승용	587,662	614,423	616,701	618,572	619,438	31,776	866
	승합	50,401	49,980	49,905	49,885	49,639	-762	-246
	화물	193,685	196,305	196,607	196,748	196,747	3,062	-1
	특수화물	2,643	2,804	2,838	2,842	2,864	221	22
용도별	자가용	796,538	823,255	825,606	827,454	828,047	31,509	593
	관용	3,851	4,008	4,024	4,030	4,006	155	-24
	영업용	34,002	36,249	36,421	36,563	36,635	2,633	72

자료 : 시군별 자동차등록현황, 충청남도

충남지역 자동차 등록 추이

(전월차, 단위 : 대)



[물가]

- 12월 충남의 소비자물가지수는 105.0으로 전월대비 0.3%, 전년동월대비 3.9% 각각 상승
 - 농축수산물(+6.1%), 공업제품(+5.4%), 집세(+4.0%), 개인서비스(+3.2%) 등 주요 품목의 물가지수 전년동월대비 대부분 상승
- 생활물가지수는 105.4로 전월대비 0.3%, 전년동월대비 4.2% 각각 상승
- 신선식품지수는 99.0으로 전월대비 0.9%, 전년동월대비 7.0% 각각 하락
 - 신선어개(+1.0%), 신선과실(+1.8%) 전년동월대비 상승, 신선채소(-22.4%) 전년동월대비 하락

소비자 및 생활물가지수

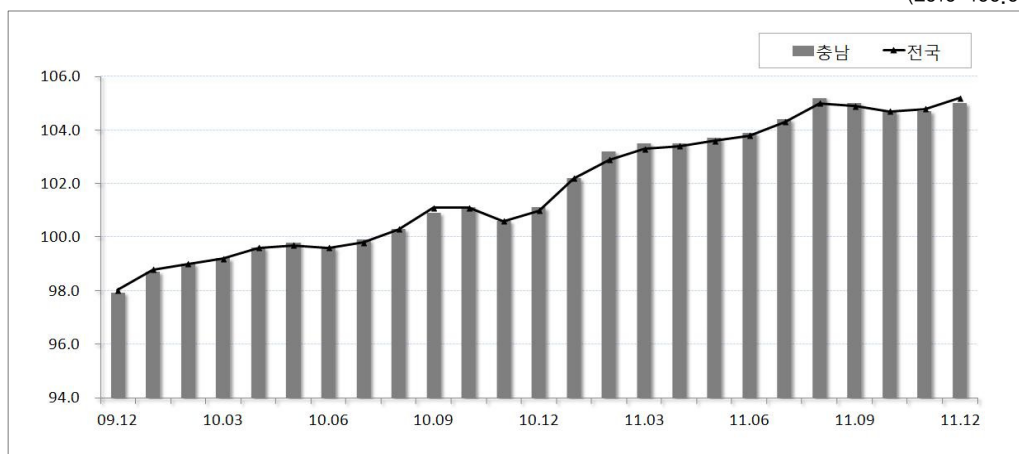
(단위 : 2010=100, %)

구분			2010년	2011년				증감률	
			12월	9월	10월	11월	12월	전년동월비	전월비
전국 소비자물가지수			101.0	104.9	104.7	104.8	105.2	4.2	0.4
충남 소비자물가지수			101.1	105.0	104.7	104.7	105.0	3.9	0.3
상품 성질별	상 품		101.6	107.6	106.9	107.1	107.3	5.6	0.2
	서비스		100.6	102.4	102.6	102.5	102.7	2.1	0.2
생활물가지수			101.2	105.7	105.2	105.1	105.4	4.2	0.3
신선식품지수			101.1	112.3	103.5	99.9	99.0	-7.0	-0.9

자료 : 소비자물가동향, 충청지방통계청.

전국 및 충남 소비자물가지수

(2010=100.0)



4. 수출입

[수출입]

- 11월 충남의 수출은 석유제품(+66.6%), 전자응용기기(+227.5%) 등이 증가하여 전년동월대비 7.3% 증가, 전월대비 9.3% 감소
 - 전년동월대비 7.3% 증가(50억1백만달러)하여 증가세 지속(+11.0%→+7.3%)
 - 석유제품(+66.6%), 전자응용기기(+227.5%), 등이 증가세 지속에 기인
- 11월 충남의 수입은 원유 및 석탄, 석유제품 등의 증가세 지속으로 27.7%, 전월대비 3.3% 감소
 - 원유(+40.7%), 석탄(+27.3%) 등의 증가로 인해 전년동월대비 증가세 지속(+39.6%→+27.7%)

전국 및 충남의 수출입 현황

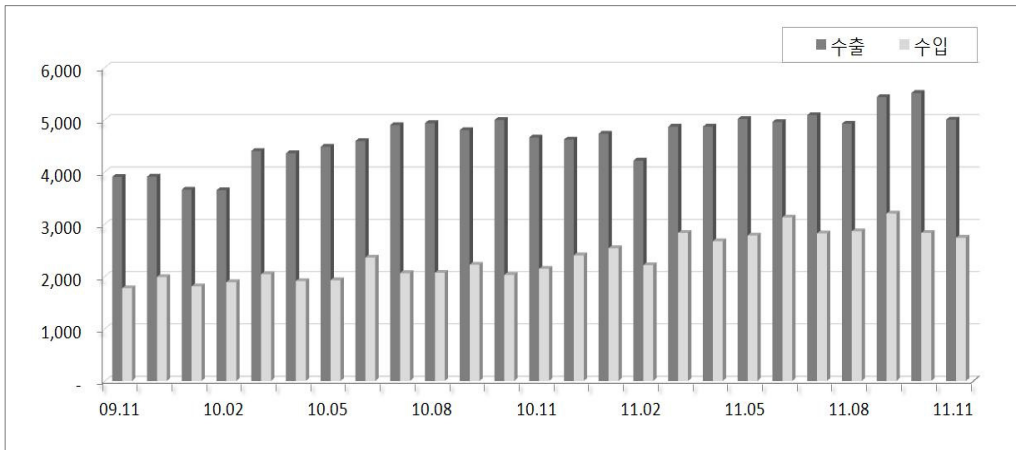
(단위 : 백만달러, %)

구분		2010년	2011년				증감률	
		11월	8월	9월	10월 ^P	11월 ^P	전년동월비	전월비
전국	수 출	41,261	45,757	46,527	46,701	46,494	12.7	-0.4
	수 입	38,669	45,381	45,263	42,734	42,958	11.1	0.5
	무역수지	2,592	376	1,264	3,967	3,536	-	-
충남	수 출	4,660	4,924	5,434	5,512	5,001	7.3	-9.3
	수 입	2,147	2,867	3,205	2,835	2,741	27.7	-3.3
	무역수지	2,513	2,057	2,229	2,677	2,260	-	-

자료 : 지역별 수출입, 무역통계, 한국무역협회.

충남의 수출입 추이

(단위 : 백만달러)



11월 품목별 수출액(금액기준)

(단위 : 백만달러, %)

구분	품목명	수출액	증 감 율		수출비중
			전년동월비	전 월 비	
	수출총액	5,001	7.3	-9.3	100.0
1	반도체	1,408	-1.4	-14.7	28.2
2	평판디스플레이 및 센서	1,028	-22.8	-13.0	20.6
3	석유제품	381	66.6	-15.3	7.6
4	전자응용기기	308	227.5	-10.7	6.2
5	컴퓨터	258	33.9	7.5	5.2

자료 : 지역의 품목별 수출입, 무역통계, 한국무역협회.

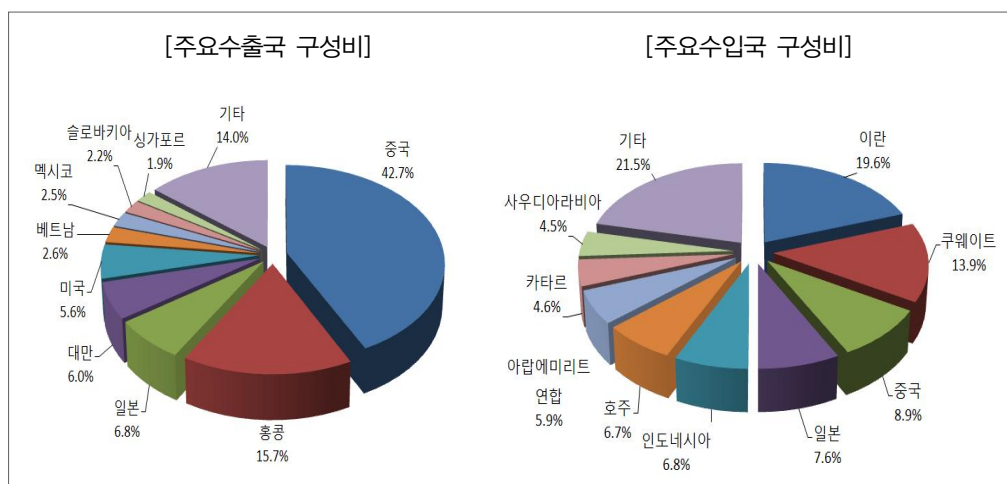
11월 품목별 수입액(금액기준)

(단위 : 백만달러, %)

구분	품목명	수입액	증 감 율		수입비중
			전년동월비	전 월 비	
	수입총액	2,741	27.7	-3.3	100.0
1	원유	1,137	40.7	-12.1	41.5
2	석탄	361	27.3	23.2	13.2
3	석유제품	338	48.6	25.2	12.3
4	강반제품및기타철강제품	50	-50.3	-29.6	1.8
5	정밀화학원료	50	30.8	-3.8	1.8

자료 : 지역의 품목별 수출입, 무역통계, 한국무역협회.

11월 국별 수출입 현황



자료 : 지역의 국별수출입, 무역통계, 한국무역협회.

5. 고용

[경제활동인구]

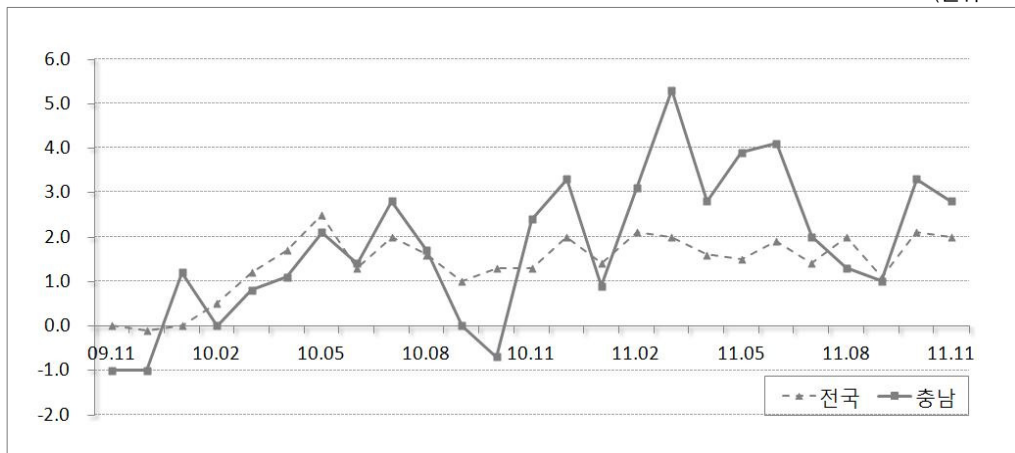
- 11월 충남의 15세이상인구는 전년동월대비 2.1%, 경제활동인구는 전년동월대비 3.1% 각각 증가
 - 15세이상인구는 1,657천명으로 전년동월(1,622천명)보다 35천명(+2.1%) 증가
 - 경제활동인구는 1,041천명으로 전년동월(1,020천명)보다 21천명(+3.1%) 증가
- 경제활동참가율은 62.8%로 전년동월대비 1.7%p 하락
 - * 경제활동참가율(%) = (경제활동인구÷15세이상인구)×100

[취업자]

- 11월 충남의 취업자수는 1,023천명으로 전년동월대비 2.8% 증가, 전월대비 1.4% 감소
 - 광공업 217천명(+13.7%), 사회간접자본 및 기타서비스업 644천명(+2.6%)으로 전년동월대비 증가한 반면, 농림어업 162천명(-8.2%)으로 전년동월대비 감소

충남 및 전국의 월별 취업자 전년동월비

(단위 : %)



자료 : 충청지역 고용동향, 충청지방통계청

[실업률]

- 11월 충남의 실업자는 17천명으로 전년동월(28천명)대비 11천명 감소하였으며, 실업률은 전년동월(2.6%)대비 0.9%p 감소한 1.7%

6. 금 용

[수신]

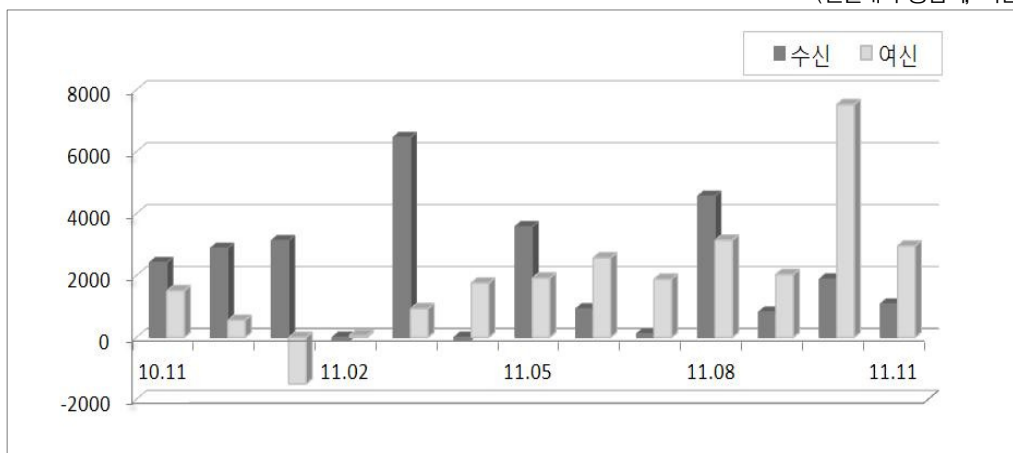
- 11월말 충남의 수신잔액은 예금은행 16조 690억원, 비은행기관 29조 4,210억원으로 충남지역 금융기관 총 수신잔액은 45조 4,900억원을 나타냄
 - 예금은행 : 기업자유예금 및 정기예금이 호조를 보여 예금은행 수신 증가세 확대
[10월 +1,016억원 → 11월 +1,907억원]
 - 비은행기관 : 새마을금고 및 신용협동조합에서 전월중 발생한 예금인출이 축소되어 비은행기관 수신 증가폭 확대 [10월 +865억원 → 11월 +3,055억원]
 - 총 수신증감액 : 10월 +1,881억원 → 11월 +4,962억원

[여신]

- 11월말 충남의 여신잔액은 예금은행 24조 3,255억원, 비은행기관 16조 2,963억원으로 충남지역 금융기관 총 여신잔액은 40조 6,218억원을 나타냄
 - 예금은행 : 전월중 세종시 아파트 신규분양에 따른 기저효과 및 중소기업의 시설자금 수요 확대된 반면 부가가치세 납부요인 소멸 등으로 예금은행 여신 증가세 축소 [10월 +5,866억원 → 11월 +1,404억원]
 - 비은행기관 : 상호금융, 새마을금고 등의 가계대출이 늘어나 비은행기관 여신 증가세 지속 [10월 +1,654억원 → 11월 +1,548억원]
 - 총 여신증감액 : 10월 +7,520억원 → 11월 +2,952억원

금융기관 여수신 추이

(전월대비 증감액, 억원)



자료 : 금융기관여수신동향, 한국은행 대전충남본부.

[어음부도]

- 11월 충남의 부도율은 0.74%로, 전월대비 0.35%p 상승
 - 지역별로는 천안 1.33%, 홍성 0.18%, 논산 0.41%, 공주 0.60%, 서산 0.00% 기록

충남지역 어음부도율

(단위 : %, %p)

구분	2010년		2011년				증감	
	연중	11월	8월	9월	10월	11월	전월대비 등락	전년동월대비 등락
충 남	0.17	0.22	0.18	0.28	0.39	0.74	0.35	0.52
천 안	0.19	0.29	0.27	0.14	0.61	1.33	0.72	1.04
홍 성	0.33	0.25	0.06	0.31	0.06	0.18	0.12	-0.07
논 산	0.20	0.25	0.15	0.00	0.13	0.41	0.28	0.16
공 주	0.02	0.08	0.65	3.67	1.93	0.60	-1.33	0.52
서 산	0.05	0.08	0.02	0.01	0.00	0.00	0.00	-0.08

자료 : 대전·충남지역 어음부도 동향, 한국은행 대전충남본부.

- 11월 중 부도금액은 73억 9천만원으로 전월보다 30억6천만원 증가
 - 제 조 업 : 10월 6억 2천만원 → 11월 57억 9천만원
 - 건 설 업 : 10월 28억 8천만원 → 11월 8억 4천만원
 - 서비스업 : 10월 8억 2천만원 → 11월 7억 6천만원
- 11월 중 부도업체수는 2개로 전월(2개)과 동일

업종별 부도금액 및 부도업체수

(단위 : 억원, 개)

구분		2010년	2011년				증감	
		11월	8월	9월	10월	11월	전년동월비	전월비
부 도 금 액	제조업	6.5	15.9	9.8	6.2	57.9	51.4	51.7
	건설업	2.3	3.3	16.5	28.8	8.4	6.1	-20.4
	서비스업	4.1	1.4	1.3	8.2	7.6	3.5	-0.6
	기타	12.5	0.3	0.3	0.1	0.0	-12.5	-2.3
	합계	25.4	20.9	27.9	43.3	73.9	48.5	30.6
부 도 업 체 수	제조업	12	2	0	0	0	-12	0
	건설업	1	0	1	1	1	0	0
	서비스업	1	1	1	1	1	0	0
	기타	1	0	0	0	0	-1	0
	합계	3	3	2	2	2	-1	0

자료 : 대전·충남지역 어음부도 동향, 한국은행 대전충남본부.

[신설법인수]

- 11월 충남의 신설법인수는 178개로 전월(148개)보다 30개 증가

7. 건설 · 부동산

[건축허가 및 착공]

- 11월 충남의 건축허가면적은 1,212,422㎡로 전월대비 20.1% 감소, 전년동월대비 49.1% 증가
 - 11월 허가면적 구성비 : 주거용(55.6%), 상업용(11.6%), 공업용(10.6%) 등

건축허가면적

(단위 : ㎡)

구분	2010년	2011년					증감률	
	11월	8월	9월	10월	11월	전년동월비	전월비	
건축허가	812,945	1,054,930	892,461	1,518,020	1,212,422	49.1	-20.1	
주거용	331,957	694,570	425,156	804,539	673,510	102.9	-16.3	
상업용	118,892	150,254	92,838	141,756	140,891	18.5	-0.6	
농수산용	92,363	58,844	73,490	68,801	84,400	-8.6	22.7	
공업용	125,310	294,007	181,605	155,682	128,049	2.2	-17.7	
기 타	144,423	3,074,255	119,372	347,242	185,572	28.5	-46.6	

자료 : 건축허가 현황, 국토해양부(국토해양통계누리).

- 11월 충남의 건축착공면적은 1,827,431㎡로 전월대비 41.6%, 전년동월대비 174.3% 각각 증가
 - 11월 착공면적 구성비 : 주거용(66.5%), 공업용(13.0%), 상업용(9.9%) 등

건축착공면적

(단위 : ㎡)

구분	2010년	2011년					증감률	
	11월	8월	9월	10월	11월	전년동월비	전월비	
건축착공	666,098	456,491	737,453	1,290,749	1,827,431	174.3	41.6	
주거용	187,730	117,547	224,715	506,793	1,215,017	547.2	139.7	
상업용	137,038	75,662	97,112	137,745	180,704	31.9	31.2	
농수산용	107,409	49,472	54,059	91,089	68,444	-36.3	-24.9	
공업용	150,815	153,685	276,635	157,273	236,679	56.9	50.5	
기 타	83,106	60,125	84,932	397,849	126,587	52.3	-68.2	

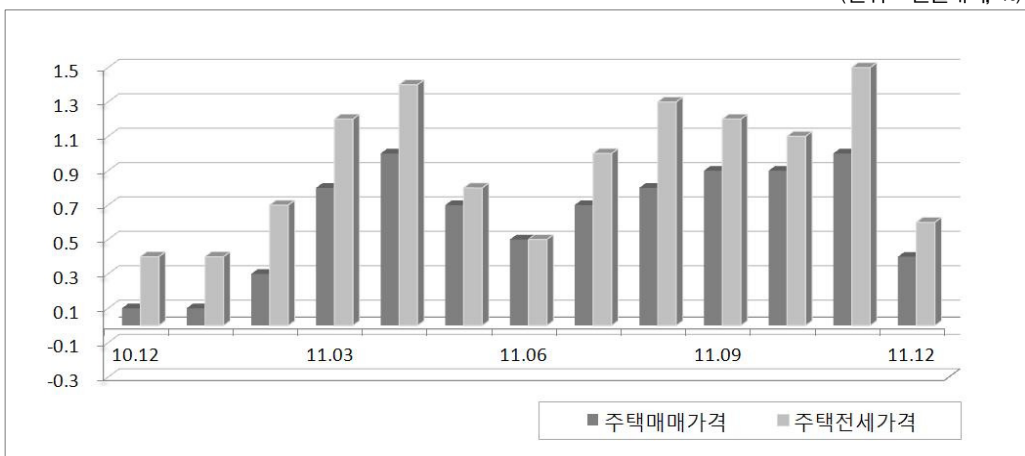
자료 : 건축착공 현황, 국토해양부(국토해양통계누리).

[주택 매매가격 및 전세가격]

- 12월 충남의 주택매매가격지수는 104.8로 전년동월대비 8.4%, 전월대비 0.4% 각각 상승
 - 경기불안에 따른 매수심리 위축으로 거래가 감소하면서 전월대비 증가폭 감소
 - 매매가격 주요 상승지역은 천안 서북구(+0.5%), 아산(+0.4%) 지역이며, 아파트를 중심으로 상승
- 12월 충남의 주택전세가격지수는 106.8로 전년동월대비 12.3%, 전월대비 0.6% 각각 상승
 - 전세가격 역시 매수심리 위축으로 전월대비 증가폭 감소
 - 전세가격 주요 상승지역은 아산(+1.1%), 천안 서북구(+0.7%) 지역이며, 아파트를 중심으로 상승

주택매매가격 및 주택전세가격 증감률

(단위 : 전월대비, %)

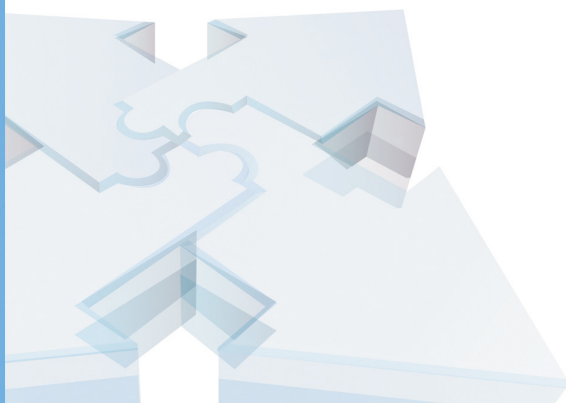


자료 : 월별 주택 가격동향, 국민은행.



Chungnam Economic Trends

경제일지



충남경제일지

['11.12.19] 장애인 체육 편의시설 확충 36억 투입

- 도내 공공체육시설 80곳을 대상으로 경사로와 생활체육시설 등의 휠체어 접근로, 점자블럭, 승강기 등 공공체육시설에 대한 장애인 편의시설 확충을 위해 '12년부터 3년간 36억원 투입

['11.12.19] '중소·벤처 육성' 300억대 펀드 조성

- 충남·대전지역 유망 중소·벤처기업에 투자 자금을 지원하기 위한 300억원 규모의 '충청권경제활성화투자조합 제1호(펀드)'가 마련
- '12년부터 '18년까지 운용되는 이번 펀드는 충남도(충남테크노파크) 30억원과 대전시(대전중소기업지원센터) 30억원, 한국벤처투자(한국정책금융공사 공동출자) 일자리 창출펀드 2호 140억원, 민간자본 80억원, 운용사인 대덕인베스트먼트(주) 20억원 등 총 300억원이 출자될 예정
- 투자 대상은 기술력이 우수하고 성장성이 높으며, 고용창출 유발 효과가 큰 비상장 중소·벤처기업(법인에 한함)으로, 선정될 경우 업체당 5~20억원의 자금이 집중 투자될 예정

['11.12.19] 미래 수산업 육성에 110억원 투자

- 수산연구소는 혁신과제를 선정하고 2014년까지 110억원을 투자해 미래 수산업을 육성할 계획
 - 도가 선정한 혁신과제는 ▲수산연구소시설 현대화 ▲수산분야 R&D연구역량 강화 ▲친환경 고밀도 새우양식 기술개발 ▲연구 유망업종의 교육 강화 및 본격적인 기술이전 등
- 분야별 투자계획을 보면 2013년까지 수산연구소 연구동 시설 현대화 등 연구환경 개선에 60억원, 2014년까지 황복완전양식과 다량의 종묘생산기술, 수출품목으로 전망되는 해삼양식 등 고부가가치 품종의 산업화를 위한 R&D사업에 30억원 투자

['11.12.26] 무역의 날 기념 수출유공자 시상식

- 도와 한국무역협회 대전충남지역본부는 12.26일(월) 제48회 무역의 날 기념 수출유공자 시상식 개최
- 정부 수출탑 34개 기업, 대통령 표창 등 정부포상 16명, 충청남도 수출탑 5개 기업, 수출유공자 22명에 대한 표창이 이루어짐 ▲ 2억불 수출탑에 천안시 소재 에드워드코리아(주) ▲ 7천만불 수출탑에 아산시 소재 (주)동희 ▲ 5천만불 수출탑에 아산시 소재 (주)경신전선 등 33업체가 정부 수출탑을 수상
- 도 수출탑은 도코일렉트론(주), (주)스킨렉스, (주)온돌리아, (주)엠아이에스, (주)월드웨이 등 5개 업체가 ▲충청남도 수출유공 표창 대상자로는 (주)리템 강남영 대표 등 19명 수상

['11.12.28] 도내 문화산업 매출·수출 급증

- 도내 애니메이션과 출판, 광고, 영화 등 문화산업 기업들의 지난해 매출액과 수출액이 전년보다 크게 증가한 것으로 나타남
 - 도내 402개 문화산업 업체(총 482개 업체)의 지난해 총 매출액은 3천336억3천100만원으로 집계, 이는 2009년 2천735억9천600만원에 비해 21.9% 증가한 규모
- 특히, 수출액은 2007년 8개 기업 30억8천900만원, 2008년 9개 기업 27억3천700만원, 2009년 5개 기업 20억600만원으로 감소세를 보였으나, 지난해 애니메이션 3개 업체가 100억원이 넘는 실적을 올리며 총 112억2천200만원을 기록

['11.12.30] 농수산물 수출 4억8천만\$ 목표 초과달성

- 도는 올해 농수산물 수출액이 11월 말 현재 4억8천100만 달러를 기록, 올해 수출 목표(4억8천만 달러)를 넘었다고 30일 밝힘
 - 이는 지난해 같은 기간 4억200만 달러보다 19.6% 늘어난 금액이며, 5년 전인 2006년 말 1억5천500만 달러에 비하면 3배를 넘는 규모
 - 품목별로 보면 ▲가공식품이 1억6천만 달러(33.4%)로 가장 많고 ▲인삼류는 금산 세계인삼엑스포 등의 영향으로 지난해 8천500만 달러에 비해 2배 가까이 많은 1억5천800만 달러(32.9%)를 기록, ▲수산물 5천100만 달러(10.7%) ▲축산물 4천만 달러(8.4%) ▲과실류 2천700만 달러(5.7%) ▲임산물 2천600만 달러(5.4%) ▲화훼류 850만 달러(1.8%) ▲김치류 300만 달러(0.6%) ▲곡류 220만 달러(0.5%) ▲채소류 220만 달러(0.5%) ▲연초류는 81만 달러(0.2%)로 나타남

['12.1.2] 2012년 국비 4조6천214억원 확보

- 도는 2012년 정부예산 4조6천214억원을 확보(국가 시행사업 2조2천805억원, 지방 2조3천409억원)하여 정부 예산안에 비해 911억원의 사업비가 증액
 - 주요사업에 대한 국비 확보액을 보면, 도 최대 현안인 신도청사 신축비는 당초 394억원에서 350억원이 증액된 744억원을, 진입도로는 280억원을 확보해 내포신도시 건설사업을 계획대로 추진할 수 있게 됨
- 당진~천안 고속도로 건설 40억원, 서해선 복선전철화 사업 91억원, 국립생태원 건립 596억원, 국립 해양생물자원관 건립 227억원, 대산항 건설 179억원, 고대산단 공용부두 건설 102억원, 산성~구례간 광역도로 정비 70억원, 아산 탕정2산단 진입도로 개설 112억원, 당진 송산산단 진입도로 개설 118억원을 확보해 지역 발전을 뒷받침 할 수 있는 전기 마련
- 신규사업으로는 충남은 산업단지 진입도로 14개 사업 1천246억원을 확보, 이중 신규는 4개소 42억원(공주가산산단 10, 논산 동산산단 20, 예산 예당산단 12, 예산 신소재산단 10), 기타 신규사업으로는 오랜 숙원사업이었던 소방방재연구단지 조성 23억원, 대전지방법원 천안지원 이전사업 20억원, 유류피해주민 암검진 및 암센터 설치비 12억원 등을 확보

['12.1.3] '도비 지원' 12대 축제 선정

- '예산 옛이야기 축제' 등 12개 축제를 도비 지원 축제인 향토문화축제로 선정, 올해 3억3천만원의 지원
 - 이번에 선정한 축제는 문화관광체육부가 뽑은 문화관광축제와 상설문화관광프로그램을 제외한 나머지로, 등급에 따라 예산을 차등 지원
- 선정 축제 및 지원 예산(도비)을 보면, ▲예산 옛이야기 축제가 6천만원 ▲홍성 내포문화제 5천만원 ▲논산 딸기축제 3천만원 ▲천안 판페스티벌 2천만원 ▲공주 알밤축제 2천만원 ▲보령 신비의 바닷길 축제 2천만원 ▲아산 성웅 이순신 축제 2천만원 ▲서산 해미읍성축제 2천만원 ▲당진 상록문화제 2천만원 ▲서천 동백꽃·주꾸미축제 2천만원 ▲태안 바다황토축제 2천만원 ▲청양 칠갑문화제 3천만원 등

['12.1.4] 충청남도 공공부문 비정규직 고용개선 종합대책 발표

- 1. 4(수) 공공부문 비정규직의 처우개선과 차별시정을 포함한 『공공부문 비정규직 고용개선 종합대책』을 마련하여 ‘고용의 질’ 개선에 역점을 둔 종합대책 발표
- 종합대책 내용은 전국에서 최초로 ▲임금 ▲후생복지 ▲근로 및 고용조건 등 분야별로 무기계약 근로자의 법률적 권리 회복과 차별시정 등 실질적인 고용의 질 향상에 중점
 - 임금분야에서는 종전의 일급제에서 기본급에 각종 수당을 포함하여 월급제로 전환하고 20단계의 호봉제를 도입하여 장기근속자가 우대를 받도록 함으로써 생애 주기에 맞는 생활급이 되도록 개선
 - 후생복지 분야에서는 공무원과의 불합리한 차별 개선방안으로 배우자·자녀·동일세 대 직계존속 등에 대한 가족수당과 중·고교 자녀학비 보조수당을 새롭게 지급하고 급량비도 월 8만원에서 10만원으로 상향조정하고, 초과근무수당은 월35시간 범위내에서 기관별로 자율적으로 지급
 - 근로 및 고용조건 분야에서는 비정규직의 교육기회 확대, 도청이전에 따른 이사비용 지원, 무기계약직 이전 근무경력 호봉 인정 등을 개선하고 비정규직 전담부서를 지정하여 고충상담 등 일상적인 근무과정에서 느끼는 차별적 요소도 지속적으로 개선할 계획

['12.1.5] 2011년도 신용보증재단의 경영성과 발표

- 신용보증 재원을 추가로 배정받아 보증지원 한 결과 전년도 실적을 뛰어넘는 2,918억원의 신용보증을 지원
- 저신용·저소득 서민계층을 위한 ‘햇살론’은 전국 16개 지역 재단 중 3위의 지원 실적을 거두었고, 정부 및 충남도 소상공인 자금 653억원 지원, 전통시장 243억원 지원, 창업기업 345억원 지원을 통해 3,430명의 신규 고용효과를 창출시켰으며, 금산세계인삼엑스포 및 보령머드축제 특화보증 지원으로 지역축제의 성공적 개최를 통한 충청 관광 브랜드 이미지 제고
- 2012년에도 정부는 보증총량규모를 감축하는 보증정책을 수립하고 있지만, 보증재원 한도 추가 확보에 적극적으로 노력하여 올해에 3,000억원 이상의 신용보증을 지원할 수 있도록 하고, 구상권도 60억원을 회수하여 신규보증 재원으로 활용할 수 있도록 할 계획

주요 민간 기관 · 단체 경제리포트

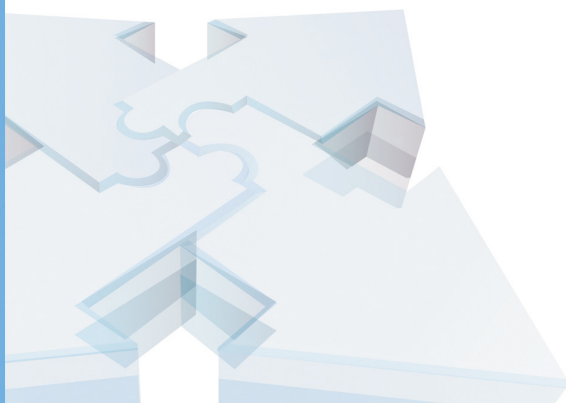
- 삼성경제연구소(CEO 인포메이션, SERI경제포커스) : <http://www.seri.org>
 - 일본기업의 대중국 전략변화와 한국기업에 주는 시사점
 - 가계 저축률 하락 진단과 과제
 - 교착 상태에 빠진 글로벌 기후변화 관리체계
 - 명가 오케스트라의 비결 : 장인정신의 공명
 - 2012년 한국경제의 당면 과제
 - 미국 소비회복 가능성 진단
- 현대경제연구소 : <http://hri.co.kr>
 - 2012 글로벌 10대 트렌드
 - 실버 취업자의 특징 및 시사점
 - 청년체감실업률 20% 시대의 특징과 시사점
- LG경제연구소 : <http://www.lgeri.com>
 - 물가지수개편, 무엇이 달라지나
 - 북한 김정은 체제 등장과 한국경제의 불확실성
 - 2012년 세계경제전망, 금융불안과 재정감축이 경기압박
 - 인터넷 뉴스 소비와 검색어로 본 2011년 한국소비자의 관심사
 - 조직 침묵 현상과 리더십
 - 인간의 얼굴을 한 기술, 적정기술
- 한국금융연구원 : <http://www.kif.re.kr>
 - 서민지원 주택금융의 현황과 개선방안
 - 금융·통신·유통의 바람직한 컨버전스 전략
- 산업연구원 : <http://www.kiet.re.kr>
 - 유럽 지역의 수위탁 거래 특징과 시사점
 - 한·인도네시아 경제협력 강화 방안
 - 국내 산·재생에너지산업의 현황과 산업생태계 구축을 위한 과제
- 한국은행 : <http://www.bok.or.kr>
 - 러시아 경제의 지속적인 성장을 위한 과제
 - 최근 신흥경제국의 통화정책 여건변화 및 전망
 - 미국과 유로지역 위기대응 대책(TARP와 EFSF) 비교 및 시사점
 - 2012년 세계경제의 주요 리스크 평가
- 대한상공회의소 : <http://www.korcham.net>
 - 2012년 수출 전망과 정책과제 조사
 - 2012년 유통업 전망 및 2011년 유통 10대 뉴스 조사
 - 2012년 500대 기업 일자리 기상도 조사

※ 상세한 내용은 해당 기관 홈페이지를 참조하세요.



Chungnam Economic Trends

경제지표



1. 국내 주요 경제지표

구 분	단 위	2006	2007	2008	2009	2010
국내총생산 (GDP) ¹⁾	억원	9,087,438	9,750,130	10,264,518	10,650,368	11,728,034
국민총소득 (GNI) ¹⁾	억원	9,101,342	9,768,139	10,341,154	10,697,831	11,731,234
1인당 GNI ¹⁾	억원	1,884	2,016	2,128	2,195	2,400
경제성장률	%	5.2	5.1	2.3	0.3	6.2
산업구조						
농림어업	%	3.2	2.9	2.7	2.8	2.6
광공업		27.4	27.5	28.1	28.0	30.8
전기가스·수도사업		2.3	2.2	1.3	1.8	2.0
건설업		7.5	7.4	7.0	6.9	6.5
서비스업 및 기타		59.7	60.0	60.8	60.4	58.2
제조업 평균가동률	%	80.1	80.3	77.6	74.4	81.2
취업자	천명	23,151	23,433	23,577	23,506	23,829
농림어업	%	7.7	7.4	7.2	7.0	6.6
광공업		17.6	17.2	16.9	16.4	17.0
건설업		7.9	7.9	7.7	7.3	7.4
서비스업 및 기타		66.5	67.2	67.9	69.3	69.1
실업률 (ILO기준)	%	3.5	3.2	3.2	3.6	3.7
경상수지		14,083	21,770	3,198	32,791	28,214
상품수지 (FOB)	백만 달러	31,433	37,129	5,170	37,866	41,904
서비스수지		△13,332	△11,967	△5,734	△6,641	△11,229
소득수지		75	135	4,435	2,277	768
경상이전수지		△4,092	△3,527	△674	△712	△3,229
수출액	억달러	3,254	3,715	4,220	3,635	4,664
수입액		3,094	3,568	4,353	3,231	4,252
총저축률	%	30.8	30.8	30.5	30.2	32.0
민간비중	%	20.8	20.2	21.2	23.4	25.2
정부비중		10.0	10.6	9.3	6.8	6.8
총자본형성	십억원	268,216	277,729	277,773	240,412	277,460
최종소비지출	%	69.0	69.1	70.0	70.1	67.8
민간비중	%	54.5	54.4	54.7	54.1	52.5
정부비중		14.5	14.7	15.3	16.0	15.4
생산자물가상승률	%	0.9	1.4	8.6	-0.2	3.8
소비자물가상승률	%	2.2	2.5	4.7	2.8	2.9

주 : 1) 당해년 경당가격 2) 2005년 기준년가격.

자료 : 한국은행(www.bok.or.kr), 통계청(www.kosis.kr), 한국무역협회(www.kita.net).

일 경제지표 (2012.1.2기준)

금리

구 분	'09말	'10말	'11.11말	12.29	12.30	1.2	전일비	'10말비
콜금리(1일),%	2.01	2.49	3.25	3.28	3.27	3.29	0.02	0.80
CD(91일),%	2.86	2.80	3.55	3.55	3.55	3.56	0.01	0.76
국고채(3년),%	4.41	3.38	3.38	3.34	3.34	3.34	0.00	△0.04
국고채(5년),%	4.92	4.08	3.49	3.46	3.46	3.47	0.01	△0.61
회사채(3년, AA-),%	5.53	4.27	4.22	4.21	4.21	4.21	0.00	△0.06
외국인채권순매수(상장, 억원)	707	△1,488	△1,057	1,208	395	△43	△438	1,445

※ 외국인 채권 순매수(결제일 기준).

주가

구 분	'09말	'10말	'11.11말	12.29	12.30	1.2	전일비	'10말비
KOSPI지수	1,682.77	2,051.00	1,847.51	1,825.74	-	1,826.37	0.03%	△10.95%
·거래대금(억원, 일평균)	42,856	53,969	65,027	36,321	-	32,540	△3,781	-
KOSDAQ지수	513.57	510.69	492.81	500.18	-	506.79	1.32%	△0.76%
외국인 순매수(억원, 기간중)	301,052	223,405	△30,589	△5,923	-	△1,109	4,814	-

※ 기간중 : '09말('09.1.1~12.31), '10말('10.1.1~12.31), '11.11말('11.1.1~11.30), 12.30('11.12.1~12.30), 1.2 당일.

환율

구 분	'09말	'10말	'11.11말	12.29	12.30	1.2	전일비	'10말비
US\$/₩	1,164.50	1,134.80	1,143.00	1,151.80	-	1,155.80	△0.35	△1.82
선물환(NDF, 1월)	1,165.90	1,137.00	1,145.70	1,154.70	-	1,158.70	△0.35	△1.87
CNY/₩	169.47	170.43	179.10	182.24	-	183.66	△0.75	△7.20
EUR/₩	1,668.15	1,501.68	1,523.50	1,488.93	-	1,494.22	△0.35	0.50
¥100/₩	1,264.52	1,393.59	1,467.83	1,481.22	-	1,502.01	△1.38	△7.22
US\$/¥	92.09	81.43	77.87	77.76	-	76.95	1.05	5.82
EUR/US\$	1.4325	1.3233	1.3329	1.2927	-	1.2928	0.01	△2.30
US\$/CNY	6.8279	6.6100	6.3666	6.3248	-	6.2940	0.49	5.02

※ '11년 평균 환율 : (₩/US\$) 1,156.3원 (₩/¥100) 1,320.6원 ※ '12년 평균 환율('12.1.1~현재) : (₩/US\$) 1,155.5원 (₩/¥100) 1,502.0원
※ 서울외국환중개와 한국자금중개의 은행간 외환거래 증가(+는 절상, △는 절하).

국제금리 · 주가 · 가산금리

구 분	'09말	'10말	'11.11말	12.29	12.30	1.2	전일비	'10말비
LIBOR(3월, \$)	0.25	0.30	0.53	0.58	0.58	0.58	0.00	0.28
T/NOTE(10년물)	3.83	3.29	2.08	1.91	1.88	1.88	0.00	△1.41
DOW	10,428	11,578	12,046	12,287	12,218	-	△0.57%	5.53%
NIKKEI	10,546	10,229	8,435	8,399	8,455	-	0.67%	△17.34%
SANGHAI COMP	3,277	2,808	2,334	2,174	2,199	-	1.19%	△21.68%
외평채가산금리(bp, 2013년물)	59	175	153	166	165	165	0	△10
CDS(5년, bp)	86	95	150	161	161	161	0	66
CRS(1년, %)	2.25	1.43	1.73	2.05	2.05	2.05	0.00	0.62

유가 · 곡물 · 원자재

구 분	'09말	'10말	'11.11말	12.29	12.30	1.2	전일비	'10말비
DUBAI(\$/배럴)	78.04	88.80	108.26	105.77	104.61	104.89	0.28	16.09
WTI 선물(\$/배럴)	94.75	94.84	100.36	99.42	99.65	98.83	△0.82	3.99
Brent 선물(\$/배럴)	77.93	94.75	110.52	107.56	108.01	107.38	△0.63	12.63
원당(센트/파운드)	26.95	32.12	23.69	23.13	23.51	23.3	△0.89%	△27.46%
밀(센트/부셸)	542	794	614	652	645	653	1.16%	△17.82%
대두(센트/부셸)	1,049	1,403	1,131	1,208	1,197	1,208	0.90%	△13.92%
옥수수(센트/부셸)	415	629	608	643	638	647	1.33%	2.78%
동(\$/톤)	7,377	9,665	7,430	7,532	7,386	7,570	2.49%	△21.68%
알루미늄(\$/톤)	2,242	2,468	1,988	1,995	1,985	1,992	0.35%	△19.29%

※ '10년 평균 유가 : (Dubai) 78.13\$, (WTI) 79.61\$. ※ '11년 평균 유가('11.1.1~현재) : (Dubai) 105.81\$, (WTI) 94.74\$.
자료 : 일일경제지표, 기획재정부 경제정책국 경제분석과.

2. 충남 주요 경제지표

구 분	단위	2006	2007	2008	2009	2010
지역내총생산(GRDP) ¹⁾	억원	513,613	551,484	579,740	651,338	—
전국대비 구성비 ²⁾	%	5.85	5.96	6.21	6.71	—
GRDP 성장률 ²⁾	%	12.6	7.6	7.0	8.9	—
1인당 GRDP	만원	2,664	2,848	2,983	3,370	—
산업구조	—					
농림어업	%	7.6	6.9	7.2	6.6	—
광공업		47.2	49.2	49.8	53.4	—
전기가스수도업		3.8	4.3	4.8	5.0	—
건설업		8.8	7.9	8.2	7.3	—
서비스업 및 기타		32.5	31.6	30.1	27.8	—
15세이상인구	천명	1,517	1,547	1,564	1,588	1,613
경제활동인구	천명	991	1,021	996	991	1,003
취업자	천명	967	998	973	961	974
농림어업	%	23.6	21.9	19.5	18.8	16.8
광공업		15.5	17.0	17.4	17.1	19.0
건설업		5.8	6.6	5.7	5.8	5.6
서비스업 및 기타		55.1	54.5	57.3	58.3	58.5
실업자	천명	24	23	24	29	29
비경제활동인구	천명	526	526	568	597	610
경제활동참가율	%	65.3	66.0	63.7	62.4	62.2
실업률	%	2.4	2.2	2.4	3.0	2.9
고용률	%	63.8	64.5	62.2	60.5	60.4
무역수지	백만달러	16,599	21,149	13,380	20,299	29,161
수출액	백만달러	38,961	47,823	42,936	39,428	54,054
수입액		22,362	26,674	29,556	19,129	24,893
소비자물가상승률	%	2.6	2.4	4.9	2.7	3.0

주 : 1) 당해년가격 2) 2005년 기준년가격.

자료 : 통계청(www.kosis.kr), 한국무역협회(www.kita.net).

충남 시군별 지역내총생산¹⁾

(당해년가격, 억원)

구분	2002	2003	2004	2005	2006	2007	2008	2009
천안시	80,888	86,154	101,531	114,378	129,482	136,363	138,471	162,116
공주시	16,926	17,003	18,295	19,107	19,595	21,019	21,492	23,473
보령시	19,340	20,535	20,604	20,610	21,462	23,002	19,690	22,149
아산시	71,873	89,588	101,957	108,960	115,255	125,426	126,325	161,532
서산시	35,540	41,614	49,192	53,512	62,102	66,045	81,233	76,993
논산시	15,979	16,772	17,544	18,944	19,932	20,783	20,403	22,735
계룡시 ¹⁾	2,340	2,726	3,058	3,195	2,947	4,368	4,319	4,058
금산군	9,532	10,409	10,877	10,960	11,802	12,652	13,945	14,297
연기군	12,353	14,000	15,493	15,556	17,117	17,562	20,241	21,095
부여군	10,585	10,517	10,906	11,081	12,027	12,814	12,809	14,201
서천군	10,770	12,459	13,323	12,659	14,049	13,653	13,512	13,633
청양군	5,759	6,033	6,183	6,346	6,412	7,155	6,703	6,646
홍성군	11,331	12,318	13,254	14,284	14,248	14,542	15,471	16,855
예산군	10,480	11,784	12,179	13,441	13,766	13,614	15,387	16,082
태안군	12,140	12,888	12,553	13,840	13,876	14,612	11,876	15,161
당진군	22,797	27,712	30,111	38,100	39,539	47,874	57,866	60,282
충청남도	348,631	392,511	437,060	474,973	513,613	551,484	579,740	651,338

주 : 1) 당해년가격 2) 2003년 이전 : 계룡출장소

자료 : 시·군단위 지역내 총생산, 충청남도.

3. 충남 부문별 경제지표

경기동행지수 및 순환변동치

(2005=100.0, %)

구 분	동행종합지수				순환변동치	
	지 수 (2005=100)	전 월 비	6개월 전비	12개월 전비	지 수 (Trend=100)	전월차
2008 11	122.2	-0.1	2.0	2.8	101.1	-0.4
12	121.0	-1.0	-0.3	1.4	99.8	-1.3
2009 01	119.2	-1.5	-3.3	-0.5	98.0	-1.8
02	117.6	-1.3	-5.5	-2.1	96.4	-1.5
03	116.5	-1.0	-6.9	-3.4	95.2	-1.3
04	116.1	-0.3	-6.9	-4.0	94.6	-0.6
05	116.5	0.4	-5.6	-3.9	94.6	0.1
06	118.2	1.4	-2.5	-2.6	95.7	1.0
07	119.7	1.3	0.3	-1.3	96.6	0.9
08	120.8	0.9	2.1	-0.2	97.2	0.5
09	122.3	1.2	4.6	1.4	98.0	0.9
10	123.6	1.1	6.7	2.9	98.8	0.7
11	124.8	1.0	8.5	4.2	99.4	0.6
12	125.6	0.6	9.3	5.1	99.6	0.3
2010 01	126.5	0.7	10.2	6.0	100.0	0.4
02	127.5	0.8	10.7	6.9	100.4	0.4
03	128.4	0.6	10.7	7.5	100.7	0.3
04	128.9	0.4	9.9	7.9	100.7	0.0
05	129.6	0.5	9.1	8.3	100.8	0.1
06	130.4	0.7	8.7	8.6	101.1	0.3
07	131.2	0.6	8.3	8.7	101.4	0.2
08	131.8	0.4	7.6	8.4	101.4	0.0
09	132.1	0.2	6.6	7.8	101.2	-0.2
10	131.9	-0.1	5.2	6.8	100.7	-0.5
11	131.9	-0.0	4.1	5.8	100.1	-0.4
12	132.8	0.7	4.6	5.7	100.2	0.1
2011 01	134.8	1.5	6.5	6.4	101.3	1.1
02	135.8	0.8	7.0	6.5	101.5	0.1
03	136.1	0.2	6.3	6.0	101.1	-0.4
04	136.1	0.0	5.4	5.4	100.5	-0.5
05	136.9	0.6	5.7	5.6	100.7	0.1
06	138.0	0.8	6.3	5.9	101.0	0.4
07	138.3	0.3	5.9	5.6	100.8	-0.2
08	138.3	-0.0	5.0	5.1	100.4	-0.4
09	138.7	0.3	4.7	4.9	100.2	-0.2
10	139.3	0.4	4.8	4.8	100.2	0.0
11	139.7	0.3	4.5	4.7	100.1	-0.1

* 동행종합지수 구성지표의 월별 추이는 부록 참조

시장경기동향

구 분	업황		매출		자금사정	
	실적	전망	실적	전망	실적	전망
2008	57.6	85.8	58.8	84.3	52.9	72.9
2009	68.0	79.1	60.5	78.0	63.6	77.6
2010	70.3	94.4	68.4	94.4	69.7	87.5
2010 4/4	73.0	95.6	73.8	96.3	70.6	93.3
2011 1/4	54.8	91.9	53.6	90.7	64.3	90.5
2/4	71.8	95.7	67.6	100.0	69.6	93.5
3/4	71.4	95.8	63.4	94.2	68.5	91.0
4/4	64.3	94.2	67.8	94.2	69.1	89.2
2008 12	71.4	85.7	61.9	82.1	65.5	79.8
2010 01	52.4	78.6	45.2	76.2	57.1	76.2
02	64.3	97.5	70.2	95.1	66.7	76.9
03	66.7	107.7	59.5	107.7	69.0	87.5
04	71.4	105.1	70.2	105.3	71.4	96.2
05	69.0	94.0	58.3	96.1	70.2	87.2
06	59.5	78.8	57.1	75.0	59.5	78.9
07	66.7	73.8	60.7	76.2	70.0	82.9
08	77.4	85.0	75.0	86.5	73.8	82.5
09	97.6	125.6	103.6	125.6	86.9	102.4
10	66.7	114.3	67.9	121.3	69.0	103.8
11	94.0	98.8	96.4	100.0	85.7	95.2
12	58.3	73.8	57.1	67.5	57.1	80.8
2011 01	39.3	79.3	36.9	86.3	53.6	79.8
02	53.6	81.0	48.8	76.2	66.7	89.3
03	71.4	115.5	75.0	109.5	72.6	102.4
04	84.6	109.5	77.2	120.2	70.3	100.0
05	70.7	100.9	67.3	92.2	70.7	93.1
06	60.1	76.7	58.3	87.6	67.7	87.3
07	63.1	88.8	46.7	88.0	60.6	84.8
08	65.6	96.7	58.1	86.5	66.9	92.4
09	85.5	101.9	85.3	108.2	77.9	95.9
10	69.7	102.2	71.2	104.9	72.8	91.7
11	63.5	93.2	65.5	91.9	65.0	86.3
12	59.7	87.3	66.6	85.7	69.5	89.5
2012 01	-	97.8	-	97.7	-	93.1

자료 : 월간시장경기동향조사, 중소기업청시장경영진흥원

대형소매점 판매액

(단위 : 백만원, 경상판매액, %)

구 분	대형소매점			대형마트		
	판매액	전년동월(기)비	전월(기)비	판매액	전년동월(기)비	전월(기)비
2008	926,919	17.6	-	660,475	21.3	-
2009	1,000,673	8.0	-	716,401	8.5	-
2010	1,095,097	9.4	-	796,956	11.2	-
2010 3/4	277,463	11.9	9.0	218,408	17.9	16.1
4/4	293,129	10.0	5.6	194,620	7.8	-10.9
2011 1/4	355,080	31.5	21.1	225,657	15.2	15.9
2/4	350,384	37.7	-1.3	222,694	18.4	-1.3
3/4	366,540	32.1	4.6	246,878	13.0	10.9
2008 11	85,471	1.2	-2.6	57,330	-0.1	-2.7
12	93,315	8.5	9.2	64,231	6.2	12.0
2010 01	88,900	-1.3	-4.7	63,066	-6.5	-1.8
02	93,492	30.5	5.2	70,492	38.0	11.8
03	87,608	5.2	-6.3	62,254	4.2	-11.7
04	81,181	3.9	-7.3	58,341	6.4	-6.3
05	91,106	6.1	12.2	66,504	8.2	14.0
06	82,218	6.7	-9.8	63,271	12.6	-4.9
07	91,460	12.2	11.2	72,044	16.3	13.9
08	87,203	6.4	-4.7	69,803	10.4	-3.1
09	98,800	16.8	13.3	76,561	27.6	9.7
10	87,095	-0.8	-11.8	61,530	4.4	-19.6
11	81,277	-4.9	-6.7	61,200	6.8	-0.5
12	124,757	33.7	53.5	71,890	11.9	17.5
2011 01	133,939	50.7	7.4	85,523	35.6	19.0
02	108,755	16.3	-18.8	69,975	-0.7	-18.2
03	112,386	28.3	3.3	70,159	12.7	0.3
04	111,521	37.4	-0.8	69,653	19.4	-0.7
05	121,238	33.1	8.7	78,018	17.3	12.0
06	117,625	43.1	-3.0	75,023	18.6	-3.8
07	124,762	36.4	6.1	84,338	17.1	12.4
08	114,166	30.9	-8.5	79,742	14.2	-5.4
09	127,612	29.2	11.8	82,798	8.1	3.8
10	124,339	42.8	-2.6	72,739	18.2	-12.1
11	115,105	41.6	-7.4	68,544	12.0	-5.8

자료 : 대형소매점판매동향, 충청지방통계청

자동차 등록대수

(단위 : 대)

구 분	총 등록대수			차종별 등록대수			
	등록대수	전년동월차	전월차	승용차	승합차	화물차	특수화물
2008 12	762,287	29,393	658	522,574	50,504	186,751	2,458
2009 01	765,469	27,740	3,182	525,564	50,562	186,879	2,464
02	767,231	26,776	1,762	527,267	50,542	186,974	2,448
03	769,205	25,176	1,974	529,048	50,529	187,188	2,440
04	771,889	24,665	2,684	531,278	50,660	187,512	2,439
05	774,965	24,922	3,076	533,905	50,693	187,921	2,446
06	778,867	26,671	3,902	537,455	50,737	188,220	2,455
07	781,641	26,444	2,774	540,068	50,703	188,400	2,470
08	783,277	27,063	1,636	541,673	50,630	188,502	2,472
09	786,508	29,221	3,231	544,551	50,713	188,738	2,506
10	789,874	30,034	3,366	547,552	50,727	189,075	2,520
11	793,405	31,776	3,531	550,759	50,697	189,431	2,518
12	796,918	34,631	3,513	554,070	50,654	189,671	2,523
2010 01	799,644	34,175	2,726	556,506	50,627	189,979	2,532
02	802,175	34,944	2,531	558,906	50,573	190,154	2,542
03	805,400	36,195	3,225	561,742	50,576	190,533	2,549
04	809,436	37,547	4,036	565,070	50,575	191,237	2,554
05	812,325	37,360	2,889	567,579	50,577	191,606	2,563
06	815,377	36,510	3,052	570,488	50,479	191,838	2,572
07	819,864	38,223	4,487	574,616	50,498	192,165	2,585
08	822,465	39,188	2,601	576,924	50,478	192,472	2,591
09	826,121	39,613	3,656	580,147	50,490	192,878	2,606
10	829,848	39,974	3,727	583,435	50,494	193,296	2,623
11	833,491	40,086	3,643	586,724	50,473	193,666	2,628
12	834,391	37,473	900	587,662	50,401	193,685	2,643
2011 01	839,513	39,869	5,122	592,102	50,447	194,284	2,680
02	842,051	39,876	2,538	594,418	50,393	194,546	2,694
03	845,308	39,908	3,257	597,321	50,416	194,869	2,702
04	848,873	39,437	3,565	600,551	50,292	195,308	2,722
05	853,037	40,712	4,164	604,388	50,310	195,599	2,740
06	855,987	40,610	2,950	607,137	50,243	195,870	2,737
07	859,237	39,373	3,250	610,184	50,211	196,091	2,751
08	860,844	38,379	1,607	611,828	50,087	196,139	2,790
09	863,512	37,391	2,668	614,423	49,980	196,305	2,804
10	866,051	36,203	2,539	616,701	49,905	196,607	2,838
11	868,047	34,556	1,996	618,572	49,885	196,748	2,842
12	868,688	34,297	641	619,438	49,639	196,747	2,864

자료 : 시군별자동차등록현황, 충청남도

소비자물가지수

(2010=100, %)

구 분	소비자물가지수		생활물가지수		신선식품지수		지역별 소비자물가					
	지수	전년 동월 (기)비	지수	전년 동월 (기)비	지수	전년 동월 (기)비	천안	전년 동월 (기)비	보령	전년 동월 (기)비	서산	전년 동월 (기)비
2008	94,5	4,9	94,8	5,9	77,2	-7,2	94,5	5,0	97,4	5,0	94,5	4,6
2009	97,1	2,7	96,7	2,0	81,6	5,7	97,2	2,8	96,6	2,3	97,1	2,7
2010	100,0	3,0	100,0	3,4	100,0	22,6	100,0	2,9	100,0	3,5	100,0	3,0
2011	104,1	4,1	104,6	4,6	106,1	6,1	104,0	4,0	104,2	4,2	104,4	4,4
2010 4/4	100,9	3,3	101,1	3,8	109,9	40,7	100,9	3,1	100,9	3,6	101,0	3,4
2011 1/4	103,0	4,0	103,6	4,9	110,3	22,1	102,9	4,0	10,31	4,1	100,3	4,2
2/4	103,7	4,0	104,1	4,3	101,8	5,9	103,6	3,8	103,9	4,2	104,0	4,4
3/4	104,9	4,5	105,4	5,0	111,6	7,6	104,8	4,4	104,9	4,5	105,2	4,8
4/4	104,8	3,9	105,2	4,1	100,8	-8,3	104,7	3,8	104,9	1,0	105,3	4,3
2009 12	97,9	3,1	97,7	3,8	97,9	3,1	98,1	3,1	97,7	3,1	97,812	3,0
2010 01	98,7	3,8	98,4	4,4	98,7	3,8	98,7	3,7	98,6	4,0	98,7	3,6
02	99,0	3,3	98,8	3,9	99,0	3,3	99,0	3,3	98,9	3,4	99,0	3,0
03	99,2	2,6	99,1	2,9	99,2	2,6	99,1	2,3	99,4	3,2	99,4	2,8
04	99,6	2,7	99,8	3,1	99,6	2,7	99,7	2,7	99,7	3,3	99,6	2,5
05	99,8	2,9	100,0	3,4	99,8	2,9	99,9	2,8	99,8	3,7	99,6	2,6
06	99,6	2,6	99,6	2,9	99,6	2,6	99,7	2,5	99,7	3,7	99,5	2,5
07	99,9	2,5	99,8	2,6	99,9	2,5	100,0	2,4	99,9	3,2	99,9	2,5
08	100,3	2,7	100,3	2,9	100,3	2,7	100,3	2,6	100,3	3,3	100,4	2,7
09	100,9	3,2	101,2	3,7	100,9	3,2	101,0	3,2	101,0	3,9	100,8	3,1
10	101,1	3,7	101,5	4,4	101,1	3,7	101,1	3,5	101,1	4,2	101,2	3,8
11	100,6	3,0	100,5	3,3	100,6	3,0	100,6	2,9	100,6	3,3	100,7	3,1
12	101,1	3,2	101,2	3,6	101,1	3,2	101,1	3,1	101,0	3,4	101,1	3,4
2011 01	102,2	3,5	102,6	4,3	102,2	3,5	102,1	3,4	102,2	3,7	102,3	3,6
02	103,2	4,2	103,9	5,2	103,2	4,2	103,1	4,1	103,2	4,3	103,4	4,4
03	103,5	4,3	104,2	5,1	103,5	4,3	103,4	4,3	103,8	4,4	103,9	4,5
04	103,5	3,9	104,2	4,4	103,5	3,9	103,5	3,8	103,6	3,9	103,8	4,2
05	103,7	3,9	103,9	3,9	103,7	3,9	103,6	3,7	103,9	4,1	104,0	4,4
06	103,9	4,3	104,2	4,6	103,9	4,3	103,8	4,1	104,1	4,4	104,3	4,8
07	104,4	4,5	104,6	4,8	104,4	4,5	104,3	4,3	104,5	4,6	104,8	4,9
08	105,2	4,9	105,8	5,5	105,2	4,9	105,1	4,8	105,1	4,8	105,4	5,0
09	105,0	4,1	105,7	4,4	105,0	4,1	104,9	3,9	105,0	4,0	105,3	4,5
10	104,7	3,6	105,2	3,6	104,7	3,6	104,6	3,5	104,7	3,6	105,2	4,0
11	104,7	4,1	105,1	4,6	99,9	-6,4	104,6	4,0	104,9	4,3	105,2	4,5
12	105,0	3,9	105,4	4,2	99,0	-7,0	104,8	3,7	105,1	4,1	105,5	4,4

자료 : 충청지역소비자물가동향, 충청지방통계청

수출입

(단위 : 백만달러, %)

구 분	수출			수입			무역수지
	수출액	전년 동월(기)비	전월 (기)비	수입액	전년 동월(기)비	전월 (기)비	
2008	42,936	-10.2	-	29,556	10.8	-	13,380
2009	39,428	-8.2	-	19,129	-35.3	-	20,299
2010	54,054	37.1	-	24,893	30.1	-	29,161
2010 3/4	14,633	32.5	8.9	6,360	26.4	2.5	8,273
4/4	14,273	20.7	-2.5	6,583	18.4	3.5	7,690
2011 1/4	13,817	18.0	-3.2	7593	32.1	15.3	6224
2/4	14,839	10.5	7.4	8,589	38.4	13.1	6,250
3/4	15,057	2.9	1.5	8,741	37.4	1.8	6,316
2009 11	3,906	43.7	-2.6	1,774	-10.9	-1.1	2,132
12	3,910	87.2	0.1	1,990	14.6	12.2	1,920
2010 01	3,661	84.9	-6.4	1,812	47.7	-8.9	1,849
02	3,651	53.1	-0.3	1,891	25.6	4.4	1,760
03	4,402	51.4	20.6	2,043	38.8	8.0	2,359
04	4,358	44.6	-1.0	1,913	39.4	-6.4	2,445
05	4,483	48.7	2.9	1,928	49.3	0.8	2,555
06	4,593	40.9	2.5	2,363	41.6	22.6	2,230
07	4,898	41.0	6.6	2,064	34.3	-12.7	2,834
08	4,935	38.6	0.8	2,071	25.2	0.3	2,864
09	4,800	19.7	-2.7	2,225	20.7	7.4	2,575
10	4,994	24.6	4.0	2,031	13.2	-8.7	2,963
11	4,660	19.3	-6.7	2,147	21.1	5.7	2,513
12	4,619	18.1	-0.9	2,405	20.8	12.0	2,214
2011 01	4,733	29.3	2.5	2,541	40.2	5.7	2,193
02	4,217	15.5	-10.9	2,217	17.3	-12.8	2,000
03	4,867	10.6	15.4	2,835	38.8	27.9	2,032
04	4,868	11.7	0.0	2,674	39.8	-5.5	2,194
05	5,014	11.8	3.0	2,783	44.3	4.0	2,231
06	4,957	7.9	-1.1	3,131	32.5	12.5	1,826
07	5,087	3.9	2.6	2,825	36.9	-9.8	2,262
08	4,924	-0.2	-3.2	2,867	38.4	1.5	2,057
09	5,434	13.2	10.4	3,205	44.0	11.8	2,229
10	5,512	10.4	1.4	2,835	39.6	-11.5	2,677
11	5,001	7.3	-9.3	2,741	27.7	-3.3	2,260

자료 : 지역별수출입, 무역통계, 한국무역협회.

고용

(단위 : 천명, %)

구 분	15세이상 인구				실업률	고용률
		경제활동인구	취업자	실업자		
2008	1,564	996	973	24	2.4	62.2
2009	1,588	991	961	29	3.0	60.5
2010	1,613	1,003	974	29	2.9	60.4
2010 3/4	1,616	1,036	1,006	29	2.8	62.3
4/4	1,623	1,007	981	26	2.6	60.4
2011 1/4	1,630	963	935	29	3.0	57.4
2/4	1,637	1,061	1,040	21	1.9	63.5
3/4	1,647	1,044	1,021	23	2.2	62.0
2009 11	1,598	999	972	27	2.7	60.8
12	1,600	939	912	27	2.9	57.0
2010 01	1,603	932	890	41	4.4	55.5
02	1,605	936	896	40	4.3	55.8
03	1,606	957	933	24	2.5	58.1
04	1,608	1,015	989	25	2.5	61.5
05	1,610	1,031	1,006	25	2.5	62.5
06	1,612	1,037	1,015	22	2.1	63.0
07	1,614	1,037	1,007	30	2.9	62.4
08	1,616	1,032	1,006	25	2.4	62.3
09	1,618	1,039	1,006	33	3.2	62.1
10	1,620	1,033	1,005	28	2.7	62.0
11	1,622	1,020	995	25	2.4	61.3
12	1,625	968	942	26	2.6	58.0
2011 01	1,627	923	899	24	2.6	55.2
02	1,630	955	924	31	3.3	56.7
03	1,632	1,012	982	30	3.0	60.2
04	1,635	1,042	1,017	25	2.4	62.2
05	1,638	1,064	1,046	18	1.7	63.9
06	1,640	1,076	1,057	19	1.7	64.5
07	1,644	1,051	1,027	24	2.3	62.5
08	1,647	1,043	1,019	24	2.3	61.9
09	1,650	1,038	1,016	22	2.2	61.6
10	1,653	1,066	1,038	28	2.6	62.8
11	1657	1041	1023	17	1.7	61.8

자료 : 충청지역고용동향, 충청지방통계청.

여수신

(단위 : 억원)

구분	수신			여신		
	예금은행	비은행기관	합계	예금은행	비은행기관	합계
2008	136,456	241,368	377,824	205,933	139,114	345,047
2009	138,491	265,039	403,530	220,375	146,671	367,046
2010	148,607	283,939	432,546	228,745	154,247	382,992
2008 11	137,758	237,832	375,590	205,182	137,174	342,356
12	136,456	241,368	377,824	205,933	139,114	345,047
2009 01	135,826	243,786	379,612	207,195	137,630	344,825
02	140,842	245,306	386,148	210,165	138,195	348,360
03	137,463	248,756	386,219	211,587	137,786	349,373
04	137,382	253,042	390,424	212,577	137,261	349,838
05	137,417	253,803	391,220	213,778	137,471	351,249
06	137,192	256,781	393,973	215,701	138,371	354,072
07	134,342	255,354	389,696	215,146	138,865	354,011
08	138,258	254,180	392,438	215,994	140,467	356,461
09	141,543	256,988	398,531	217,251	142,006	359,257
10	140,879	258,660	399,537	219,187	142,904	362,091
11	140,087	260,633	400,720	221,655	144,159	365,814
12	138,491	265,093	403,584	220,375	146,671	367,046
2010 01	136,656	265,391	402,047	221,293	145,453	366,746
02	143,744	265,790	409,534	221,549	145,823	367,372
03	139,853	268,910	408,763	223,456	146,381	369,837
04	143,809	270,034	413,843	224,353	147,201	371,554
05	145,550	271,105	416,655	224,457	147,920	372,377
06	144,072	274,403	418,475	223,655	148,605	372,260
07	143,542	274,235	417,777	224,489	149,021	373,510
08	145,929	273,364	419,293	225,242	150,623	375,865
09	146,935	275,753	422,688	226,105	151,381	377,486
10	148,884	278,370	427,254	228,808	152,127	380,935
11	148,895	280,774	429,669	229,868	152,573	382,441
12	148,607	283,939	432,546	228,745	154,247	382,992
2011 01	149,945	285,728	435,673	228,042	153,447	381,489
02	152,336	283,236	435,572	227,905	153,640	381,545
03	153,838	288,193	442,031	228,882	153,587	382,469
04	154,761	287,199	441,960	229,865	154,356	384,221
05	158,104	287,429	445,533	230,721	155,414	386,135
06	156,866	289,586	446,452	232,444	156,256	388,700
07	157,311	289,258	446,569	233,679	156,898	390,577
08	161,351	289,776	451,127	234,883	158,834	393,717
09	161,652	290,290	451,942	235,985	159,761	395,746
10	162,668	291,155	453,823	241,851	161,415	403,266
11	160,690	294,210	454,900	243,255	162,963	406,218

자료 : 금융기관여수신동향, 한국은행대전충남본부.

부도율

(단위 : %)

구분	충남	천안	홍성	논산	공주	서산
2008	0.64	0.70	0.89	0.19	1.55	0.23
2009	0.32	0.47	0.28	0.27	0.36	0.01
2010	0.17	0.19	0.33	0.20	0.02	0.05
2010 3/4	0.20	0.25	0.54	0.02	0.12	0.03
4/4	0.14	0.14	0.18	0.41	0.04	0.06
2011 1/4	0.41	0.55	0.69	0.09	0.16	0.00
2/4	0.11	0.21	0.05	0.02	0.04	0.00
3/4	0.22	0.25	0.12	0.12	1.44	0.01
2009 11	0.45	0.76	0.46	0.12	0.02	0.00
12	0.40	0.35	1.66	0.05	0.00	0.00
2010 01	0.09	0.12	0.09	0.05	0.00	0.04
02	0.29	0.49	0.11	0.55	0.00	0.00
03	0.10	0.02	0.61	0.06	0.00	0.08
04	0.11	0.04	0.40	0.17	0.01	0.10
05	0.19	0.25	0.26	0.25	0.10	0.05
06	0.24	0.30	0.38	0.20	0.00	0.05
07	0.30	0.39	0.71	0.00	0.36	0.01
08	0.22	0.25	0.65	0.00	0.00	0.05
09	0.09	0.10	0.27	0.07	0.00	0.02
10	0.07	0.02	0.01	0.74	0.02	0.04
11	0.22	0.29	0.25	0.25	0.08	0.08
12	0.13	0.12	0.27	0.23	0.01	0.05
2011 01	0.20	0.16	0.73	0.14	0.11	0.00
02	0.17	0.09	0.92	0.08	0.00	0.01
03	0.87	1.39	0.43	0.05	0.36	0.00
04	0.10	0.17	0.10	0.00	0.00	0.00
05	0.12	0.21	0.04	0.06	0.11	0.00
06	0.12	0.25	0.02	0.00	0.00	0.00
07	0.19	0.34	0.00	0.22	0.00	0.00
08	0.18	0.27	0.06	0.15	0.65	0.02
09	0.28	0.14	0.31	0.00	3.67	0.01
10	0.39	0.61	0.06	0.13	1.93	0.00
11	0.74	1.33	0.18	0.41	0.60	0.00

자료 : 대전충남지역어음부도동향, 한국은행대전충남본부.

토지거래, 건축, 미분양주택

(단위 : 천㎡, ㎡, %)

구분	토지거래(천㎡)		건축허가(㎡)		건축착공(㎡)		미분양주택	
	면적	전년동월(기)비	면적	전년동월(기)비	면적	전년동월(기)비	호수	전년동월(기)비
2008	200,048	8.5	8,533,277	-14.2	5,302,243	-23.0	190,241	59.7
2009	270,249	35.1	7,203,977	-15.6	5,302,140	0.0	189,970	-0.1
2010	210,392	-22.1	6,636,749	-7.9	6,347,493	19.7	141,946	-25.3
2010 3/4	41,451	-30.3	1,447,506	-17.2	1,287,048	9.9	34,666	-23.2
4/4	73,578	28.5	1,693,669	8.0	1,742,905	-8.5	29,129	-30.8
2011 1/4	44,502	-2.4	1,428,130	2.1	1,314,241	-8.4	25,309	-36.8
2/4	58,090	16.8	1,987,829	-5.2	2,080,921	9.3	22,308	-41.5
3/4	40,661	-1.9	2,920,380	101.8	1,621,229	26.0	19,828	-42.8
2009 11	18,240	47.1	495,128	-39.2	927,808	196.9	14,148	-7.4
12	23,462	65.4	1,156,021	-17.1	474,932	85.4	14,277	-10.3
2010 01	14,782	13.6	399,707	-39.0	323,545	28.8	13,950	-2.3
02	16,923	-43.2	461,775	17.9	409,905	79.5	13,188	-5.5
03	13,905	-58.3	537,911	-7.3	701,791	69.8	12,906	-2.1
04	14,459	-48.9	637,912	63.3	542,246	54.5	12,973	0.5
05	16,252	-30.5	591,696	21.4	609,255	16.6	12,621	-2.7
06	19,042	-25.8	866,573	11.0	751,798	72.4	12,513	-0.9
07	16,773	-26.7	580,512	55.6	461,472	39.2	12,222	-2.3
08	14,787	-21.5	487,208	-42.4	432,427	-5.8	11,593	-5.1
09	9,891	-44.4	379,786	-28.2	393,149	3.2	10,851	-6.4
10	19,172	23.3	400,493	-8.9	464,780	-3.0	10,285	-5.2
11	21,637	18.6	812,945	64.2	666,098	34.5	9,824	-4.5
12	32,769	39.7	480,231	-28.6	591,027	24.4	9,020	-8.2
2011 01	14,265	-3.5	414,632	3.7	255,721	-2.1	8,750	-37.3
02	12,164	-28.12	403,350	-12.7	358,003	-12.7	8,477	-35.7
03	18,073	-11.28	610,148	13.4	700,517	-0.2	8,082	-37.4
04	20,501	-11.29	593,974	-6.9	724,923	33.7	7,620	-41.3
05	18,041	11.01	723,947	22.4	700,162	14.9	7,459	-40.9
06	19,548	2.6	669,908	-22.7	655,836	-12.8	7,229	-42.2
07	15,056	-10.2	522,989	-9.9	427,285	-7.4	6,903	-43.5
08	13,713	-7.3	1,504,930	208.9	456,491	5.6	6,546	-43.5
09	11,892	20.2	892,461	135.0	737,453	87.6	6,379	-41.2
10	11,696	-38.9	1,518,020	245.2	1,290,749	177.7	5,903	-42.6
11	15,292	-29.3	1,212,422	49.1	1,827,431	174.3	7,391	-24.8

자료 : 건축허가 및 착공통계, 미분양주택현황, 국토해양부 / 토지거래현황, 온나라부동산정보통합포털.

주택매매 및 전세매매지수

(2011.6=100.0)

구분	주택매매가격						주택전세가격					
	지수	전년 동월비	전월비	아파트	단독	연립	지수	전년 동월비	전월비	아파트	단독	연립
2008 12	96.4	1.1	-0.2	93.6	100.3	96.9	90.2	3.3	-0.2	87.3	92.8	93.1
2009 01	96.0	0.9	-0.3	93.2	100.0	97.0	89.9	3.0	-0.4	86.7	92.8	93.3
02	95.8	0.9	-0.2	92.9	100.0	97.0	89.5	2.8	-0.4	86.3	92.6	93.3
03	95.7	0.7	-0.2	92.6	99.8	97.0	89.4	2.5	-0.1	86.0	92.8	93.3
04	95.6	0.8	0.0	92.5	99.9	97.4	89.2	2.0	-0.2	86.0	92.2	93.3
05	95.5	0.6	-0.1	92.5	99.5	97.4	89.3	1.8	0.0	86.1	92.2	93.3
06	95.5	0.2	0.0	92.3	99.5	97.4	89.2	1.1	-0.1	86.0	92.0	93.3
07	95.4	-0.1	0.0	92.3	99.5	97.4	89.4	1.0	0.2	86.1	92.3	93.4
08	95.4	-0.3	0.0	92.4	99.1	97.4	89.4	0.5	0.1	86.2	92.3	93.4
09	95.7	-0.8	0.3	92.7	99.4	98.1	89.9	0.1	0.6	86.4	93.0	94.0
10	96.2	-0.5	0.5	93.0	100.0	98.3	90.2	0.0	0.3	86.7	92.9	96.3
11	96.3	-0.3	0.1	93.2	100.0	98.3	90.4	0.0	0.3	87.0	93.1	96.3
12	96.3	0.0	0.0	93.3	100.0	98.3	90.5	0.3	0.1	87.2	93.1	96.3
2010 01	96.3	0.3	0.0	93.4	100.0	98.3	90.6	0.8	0.1	87.3	93.2	96.3
02	96.4	0.6	0.1	93.6	100.0	98.3	90.8	1.4	0.2	87.6	93.2	96.3
03	96.6	0.9	0.1	93.8	100.0	98.3	91.2	2.0	0.5	88.1	93.8	96.4
04	96.4	0.8	-0.1	93.9	99.5	98.7	91.7	2.8	0.5	88.3	94.6	96.6
05	96.5	1.0	0.0	93.9	99.5	99.0	92.5	3.6	0.9	88.7	95.9	97.2
06	96.5	1.1	0.0	94.0	99.5	99.2	92.5	3.7	0.0	89.1	95.5	96.9
07	96.5	1.1	0.0	94.0	99.5	99.2	92.6	3.6	0.1	89.6	95.5	96.9
08	96.3	1.0	-0.2	94.1	98.9	99.2	92.8	3.7	0.2	90.1	95.5	97.0
09	96.4	0.7	0.0	94.2	98.9	99.4	93.6	4.1	0.9	90.6	97.0	97.6
10	96.4	0.3	0.0	94.3	98.9	99.4	94.4	4.6	0.8	91.1	98.2	98.6
11	96.6	0.3	0.2	94.6	98.9	100.0	94.7	4.7	0.4	92.0	97.9	99.1
12	96.7	0.4	0.1	94.8	98.9	100.0	95.1	5.1	0.4	92.7	97.9	99.1
2011 01	96.8	0.5	0.1	95.0	98.9	100.0	95.5	5.4	0.4	93.4	98.0	99.1
02	97.1	0.7	0.3	95.5	98.9	100.0	96.2	5.9	0.7	94.3	98.4	99.2
03	97.8	1.3	0.8	96.4	99.6	100.2	97.3	6.6	1.2	95.8	99.1	99.5
04	98.8	2.5	1.0	97.8	100.1	100.3	98.7	7.6	1.4	97.7	100.1	99.8
05	99.5	3.2	0.7	99.1	100.1	100.5	99.5	7.6	0.8	99.1	100.1	99.9
06	100.0	3.6	0.5	100.0	100.0	100.0	100.0	8.1	0.5	100.0	100.0	100.0
07	100.7	4.4	0.7	100.9	100.5	100.2	101.0	9.1	1.0	101.0	101.0	100.4
08	101.6	5.5	0.8	102.2	100.9	100.2	102.3	10.3	1.3	102.9	101.5	100.5
09	102.5	6.4	0.9	103.4	101.3	101.4	103.5	10.6	1.2	104.5	102.1	102.7
10	103.4	7.2	0.9	104.8	101.3	101.7	104.6	10.9	1.1	106.3	102.1	102.7
11	104.4	8.1	1.0	106.5	101.3	101.7	106.2	12.1	1.5	108.9	102.1	102.7
12	104.8	8.4	0.4	107.2	101.3	101.7	106.8	12.3	0.6	109.9	102.1	102.7

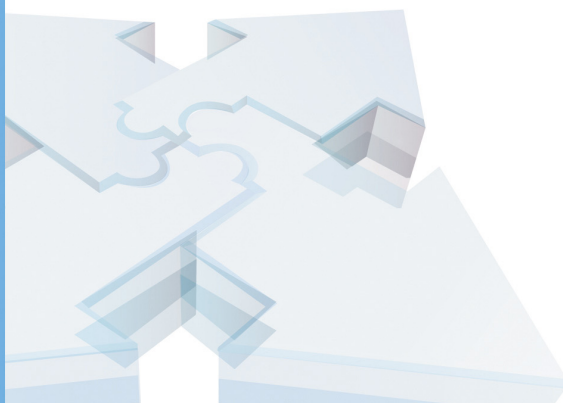
자료 : 전국주택가격동향조사, 국민은행



Chungnam Economic Trends

부록

충남경기종합지수 구성지표 및 해설



이용자를 위하여

1. 자료를 이용하기 전에 부록을 참고하시기 바랍니다.
2. 충남경기종합지수(동행종합지수) 구성지표의 시계열자료는 불변 가격 기준으로 환산(실질화), 계절 및 불규칙 변동의 조정 등으로 작성기관에서 공표하는 원계열과 일치하지 않는 경우가 있습니다.
3. 충남경기종합지수(동행종합지수)의 최근 2~3개월 수치는 각각 잠정치입니다.
4. 본 책자에 사용되는 기호의 의미는 다음과 같습니다.
 - P : 정점 (Peak)
 - T : 저점 (Trough)
 - - : 해당사항 없음 (Not Available)
5. 현재 충남지역 경기종합지수는 동행종합지수만 작성되고 있으며, 선행종합지수와 후행종합지수는 향후 작성할 예정입니다.
6. 본 책자에 수록된 내용이나 경기종합지수에 관한 제안 또는 질의가 있을 경우에는 충청남도 일자리경제정책과 및 충남발전연구원에 문의해 주시기 바랍니다.

문 의 처

담당기관	담당자	연락처
충청남도 일자리경제정책과	전미영	042-251-2667
충남발전연구원	백운성	041-840-1162

1. 동행종합지수 구성지표의 월별 추이

구 분	비농가취업자수		산업생산지수(2005=100)		대형소매점판매지수(2005=100)	
	천명	전월비(%)	지수	전월비(%)	지수	전월비(%)
2008 11	770.9	0.1	157.6	-1.7	131.4	2.6
12	770.6	-0.0	150.7	-4.4	131.3	-0.0
2009 01	761.3	-1.2	146.4	-2.9	131.9	0.4
02	753.9	-1.0	144.1	-1.5	125.8	-4.7
03	742.4	-1.5	144.1	-0.0	126.4	0.5
04	741.6	-0.1	145.3	0.8	125.2	-1.0
05	742.8	0.2	150.5	3.6	129.5	3.5
06	747.2	0.6	161.1	7.0	130.1	0.4
07	744.3	-0.4	171.9	6.7	131.1	0.8
08	744.5	0.0	181.0	5.3	130.9	-0.2
09	750.5	0.8	189.1	4.5	131.3	0.3
10	755.2	0.6	194.8	3.0	133.1	1.4
11	756.0	0.1	198.7	2.0	135.7	2.0
12	750.3	-0.8	202.3	1.9	138.4	2.0
2010 01	750.1	-0.0	205.0	1.3	139.4	0.7
02	752.0	0.3	206.7	0.8	141.1	1.2
03	756.6	0.6	208.4	0.8	140.0	-0.8
04	760.4	0.5	209.8	0.6	137.8	-1.6
05	762.6	0.3	212.4	1.3	135.4	-1.7
06	764.0	0.2	215.1	1.2	135.4	-0.0
07	765.2	0.2	216.8	0.8	137.9	1.9
08	764.8	-0.0	220.0	1.5	137.4	-0.4
09	762.1	-0.4	222.0	0.9	137.2	-0.2
10	755.6	-0.9	225.1	1.4	133.7	-2.5
11	753.5	-0.3	227.0	0.8	130.2	-2.6
12	755.2	0.2	226.8	-0.1	143.9	10.5
2011 01	760.2	0.7	228.6	0.8	164.4	14.2
02	767.9	1.0	229.5	0.4	174.6	6.2
03	771.7	0.5	228.9	-0.3	170.3	-2.5
04	773.9	0.3	228.9	0.0	162.7	-4.4
05	772.1	-0.2	231.5	1.1	169.0	3.8
06	774.3	0.3	235.5	1.7	174.2	3.1
07	777.1	0.4	237.2	0.7	177.1	1.6
08	776.2	-0.1	235.2	-0.9	174.2	-1.6
09	775.8	-0.1	237.8	1.1	172.1	-1.2
10	777.3	0.2	239.9	0.9	172.7	0.4
11	787.1	1.3	238.2	-0.7	173.2	0.3

주 1) 각 구성지표 및 전월비는 계절요일 및 불규칙 요인을 제거한 수치로 통계작성기관에서 공표하는 원계열 및 계절조정 계열과는 차이가 있음.

2) 최근 2~3개월분은 잠정치임.

구 분	전력소비량		수출액(실질)		수입액	
	Mkw	전월비(%)	천불	전월비(%)	천불	전월비(%)
2008 11	2,586,037.0	-0.2	3,473,114.5	-2.3	1,841,902.1	0.8
12	2,553,407.0	-1.3	3,329,302.3	-4.1	1,827,831.6	-0.8
2009 01	2,537,137.4	-0.6	3,221,711.2	-3.2	1,688,079.5	-7.6
02	2,519,331.4	-0.7	3,104,932.5	-3.6	1,637,244.5	-3.0
03	2,505,141.8	-0.6	3,067,990.9	-1.2	1,547,558.1	-5.5
04	2,496,701.1	-0.3	3,077,398.4	0.3	1,480,643.4	-4.3
05	2,503,787.1	0.3	3,174,479.2	3.2	1,382,016.5	-6.7
06	2,549,210.5	1.8	3,366,406.4	6.0	1,356,663.9	-1.8
07	2,580,218.7	1.2	3,540,948.7	5.2	1,393,389.0	2.7
08	2,614,830.8	1.3	3,637,950.0	2.7	1,388,263.4	-0.4
09	2,656,591.7	1.6	3,713,543.7	2.1	1,414,917.2	1.9
10	2,696,393.7	1.5	3,788,025.5	2.0	1,445,091.1	2.1
11	2,749,918.8	2.0	3,888,837.2	2.7	1,485,408.1	2.8
12	2,803,504.0	1.9	4,012,875.2	3.2	1,507,421.8	1.5
2010 01	2,876,230.9	2.6	4,123,066.3	2.7	1,521,423.1	0.9
02	2,942,057.0	2.3	4,251,081.9	3.1	1,541,219.6	1.3
03	3,002,336.8	2.0	4,350,304.5	2.3	1,545,496.1	0.3
04	3,053,350.5	1.7	4,444,675.7	2.2	1,538,515.2	-0.5
05	3,102,286.7	1.6	4,559,333.1	2.6	1,546,980.5	0.6
06	3,142,582.9	1.3	4,646,511.6	1.9	1,590,161.8	2.8
07	3,165,124.5	0.7	4,752,875.8	2.3	1,620,703.0	1.9
08	3,197,543.0	1.0	4,825,096.9	1.5	1,631,801.1	0.7
09	3,230,304.1	1.0	4,870,082.1	0.9	1,646,806.1	0.9
10	3,262,241.5	1.0	4,884,486.6	0.3	1,654,152.0	0.4
11	3,288,050.9	0.8	4,859,316.4	-0.5	1,665,738.8	0.7
12	3,326,737.3	1.2	4,849,763.8	-0.2	1,637,603.9	-1.7
2011 01	3,378,911.3	1.6	4,895,456.4	1.0	1,657,597.6	1.2
02	3,410,428.5	0.9	4,883,305.4	-0.3	1,637,780.8	-1.2
03	3,444,055.8	1.0	4,861,682.9	-0.4	1,660,000.1	1.4
04	3,466,752.9	0.7	4,860,735.4	0.0	1,688,021.9	1.7
05	3,505,920.8	1.1	4,879,454.2	0.4	1,723,498.0	2.1
06	3,537,125.2	0.9	4,858,784.8	-0.4	1,773,435.7	2.9
07	3,543,543.4	0.2	4,756,145.5	-2.1	1,783,120.0	0.5
08	3,568,699.4	0.7	4,680,295.2	-1.6	1,841,198.7	3.3
09	3,584,800.4	0.5	4,711,638.3	0.7	1,877,346.4	2.0
10	3,600,464.2	0.4	4,755,974.3	0.9	1,909,053.7	1.7
11	3,590,270.4	-0.3	4,761,167.7	0.1	1,912,373.4	0.2

주 1) 각 구성지표 및 전월비는 계절요인 및 불규칙 요인을 제거한 수치로 통계작성기관에서 공표하는 원계열 및 계절조정계열과는 차이가 있음.

2) 최근 2~3개월분은 잠정치임.

2. 경기종합지수 주요용어 해설

충남경기종합지수 작성개요

1) 통계의 종류 및 승인번호

- 통계의 종류 : 일반, 가공통계
- 승인번호 : 제 21308 호

2) 작성연혁

- 2000. 7. : 통계작성 승인
- 2009. 4. : 통계작성 수정승인

3) 작성목적

- 생산, 투자, 소비, 고용, 무역 등 경제 각 부분의 지표 중에 경기를 잘 반영하는 주요지표를 선정, 이들의 움직임을 종합한 경기종합지수에 의하여 전체 경기의 변화방향, 국면, 전환점을 판단, 예측하기 위하여 작성
- 지역 경기상황을 종합적으로 파악하여 지역경기의 활성화 등을 위한 정책수립·평가 등의 기초자료 제공

4) 구성지표(6개)

- 비농가취업자수, 산업생산지수, 대형소매점판매지수, 전력소비량, 수출액, 수입액

변수명	자 료 명	단 위	자료기간	작성기관	자료출처
CN1	비농가취업자수	천명	90.1월~	통계청 사회통계과	KOSIS
CN2	산업생산지수	2005=100	90.1월~	통계청 산업동향과	KOSIS
CN3	대형소매점판매지수	2005=100	97.1월~	통계청 서비스업동향과	KOSIS
CN4	전력소비량	1,000kwh	90.1월~	한국전력 충남지사	한국전력공사
CN5	수출액/수출물가지수	천불	92.1월~	무역협회/한국은행	한국무역협회/한국은행
CN6	수입액/수입물가지수	천불	92.1월~	무역협회/한국은행	한국무역협회/한국은행

5) 작성부문

- 동행종합지수, 구성지표의 전월비 증감률, 순환변동치

6) 작성주기 및 결과공표

- 주 기 : 매월
- 공표방법 및 시기 : 보도자료 · 인터넷 게재 : 작성대상월 익익월 15일경
- 공표범위
 - 지역 : 충청남도
 - 내용 : 동행종합지수 및 구성지표

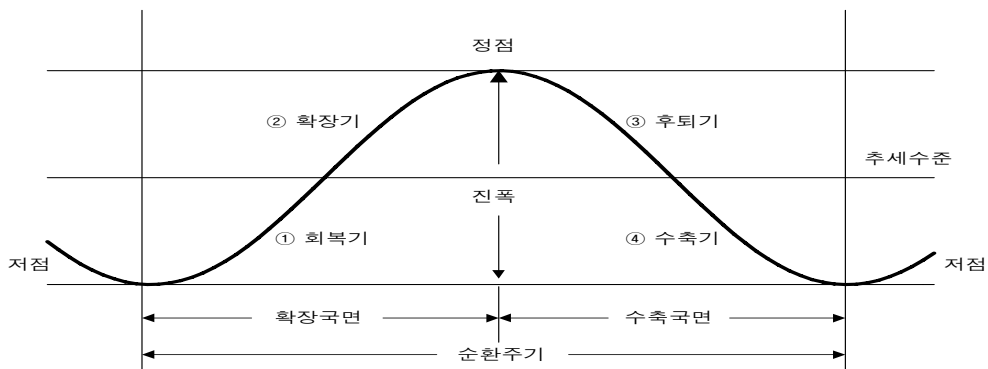
7) 기타 이용상의 유의점·제약요인

- 경기변동은 선행 · 동행 · 후행지수를 동시에 작성하여 종합적으로 파악하여야 하나, 동행지수만 작성하고 있어 전체적인 경기흐름을 파악하는 데는 한계
- 계절변동요인, 불규칙변동요인 제거 및 순환변동치 산출 등의 방법이 상이한 결과와는 차이가 발생할 수 있음

경기순환 국면

- 경기순환이란 총체적 경제활동이 경제의 장기 성장추세를 중심으로 상승과 하강을 반복하며 성장하는 현상을 의미
- 경기순환의 국면을 구분하는 방법에는 여러 가지가 있으나, 경기저점에서 정점까지를 경제활동이 활발한 확장국면, 경기정점에서 저점까지를 경제활동이 위축된 수축국면으로 나누는 이분법이 주로 이용
- 확장과 수축의 경기국면에서 저점에서 다음 저점까지, 또는 정점에서 다음 정점까지의 기간을 순환주기라고 하며, 순환의 강도를 의미하는 정점과 저점간의 차이를 순환진폭이라 함

경기 순환과정



기준순환일

- 기준순환일이란 국민경제 전체의 순환변동에서 국면전환이 발생하는 경기전환점을 의미
- 확장국면에서 수축국면으로 전환하는 경기정점과 수축국면에서 확장국면으로 전환하는 경기저점이 있고, 개별 경기지표에서의 전환점은 특수순환일이라고 함
- 일반적으로 총체적 경제활동 성장률이 2분기 이상 추세성장률을 상회하면 확장국면, 하회하면 수축국면으로 판단함
- 우리나라의 기준순환일은 통계청에서 GDP, 산업생산 등 개별지표와 경기지수의 움직임을 분석한 후 관련 전문가의 의견을 들어 사후적으로 발표하고 있고, 충청남도의 기준순환일은 통계청과의 협의 및 전문가의 의견수렴 등을 거쳐 GDP, 산업생산 등 개별지표와 경기지수의 움직임을 분석한 후 사후적으로 발표
- 충청남도는 지역단위로 경기동행지수를 개발한 이후인 1990년 1월 1일 이후 2007년 12월까지의 경기지수를 기초로 다음과 같이 기준순환일과 국면지속기간을 설정

충청남도 기준순환일과 국면 지속기간

구 분	기준순환일			지속기간(개월)		
	저 점	정 점	저 점	확장기	수축기	순환기
제1순환기	90.1	92.1	93.1	24	12	36
제2순환기	93.1	96.7	98.9	42	24	66
제3순환기	98.9	00.10 ¹⁾		26		

주 : 1)은 잠정치임.

경기순환과 경기지표의 변동요인

- 일반적인 경기지표는 아래의 네 가지 요소들이 포함되어 있음
 - 계절요인 : 일년동안 계절에 따른 주기적 변동
 - 불규칙요인 : 천재지변, 파업 등에 따른 단기적·우발적 변동
 - 추세요인 : 인구증가, 자본축적, 기술진보 등에 의한 장기적 변동
 - 순환요인 : 경기의 상승과 하강에 따른 변동하는 요인
- 경기분석에는 이들 요인 중 비경기적 요인인 계절 및 불규칙요인을 제거하고 추세·순환치 또는 순환변동치가 이용됨

순환변동치와 증감률

- 경기지표는 계절조정계열(추세·순환치)의 전월(기)비와 순환변동치, 원계열의 전년동월(기)비 등으로 표현할 수 있음
- 경기 국면과 전환점을 나타내는 순환변동치가 상승하면 경기의 확장국면, 하강하면 수축국면이 되며, 순환변동치가 가장 클 때가 경기정점, 가장 작을 때가 경기저점이라함
- 전월(기)비가 추세치 전월비를 상회하면 확장국면, 하회하면 수축국면, 통과할 때가 경기전환점이 됨. 전월비가 가장 큰 시점과 가장 작은 시점은 추세·순환변동치의 변곡점일뿐 경기전환점과는 무관
- 전년동월(기)비도 전월비처럼 추세치 전년동월(기)비와의 관계에 의하여 국면 및 전환점을 판정하며, 전년동월(기)비의 정·저점은 경기전환점과는 무관하며, 변곡점의 위치, 국면지속기간의 크기 등에 따라 그 위치가 정해짐

경기종합지수

- 경기종합지수는 경기변동의 국면·전환점과 속도·진폭을 측정할 수 있도록 고안된 경기지표의 일종으로, 지역경제의 각 부문을 대표하고 경기 대응성이 양호한 경제지표들을 선정한 후 이를 가공·종합하여 작성
- 충청남도에서는 우선적으로 동행종합지수를 작성·발표하고, 순차적으로 선행종합지수와 후행종합지수를 작성·발표할 계획으로 있음
 - **동행종합지수** : 공급측면의 생산지수, 노동투입량(비농가취업자수) 등과 수요측면의 수출액 등과 같이 실제 경기순환과 함께 변동하는 개별지표를 가공·종합하여 만든 지수로, 현재 경기상황의 판단에 이용
 - **선행종합지수** : 투자관련 허가·수주지표나 재고율, 통화량 등의 지표처럼 실제 경기순환에 앞서 변동하는 개별지표를 가공·종합하여 만든 지수로서 향후 경기변동의 단기에측에 이용
 - **후행종합지수** : 재고, 금리 등 실제 경기순환에 후행하여 변동하는 개별지표를 가공·종합하여 만든 지표로 현재 경기의 사후 확인에 이용

충남 경기종합지수 작성 계량기법

- 지역별 경기종합지수를 작성하기 위한 계량기법은 통계청의 작성방법을 기본 틀로 하고 있음

1) 개별 구성지표의 비경기적 요인 제거

- 경기종합지수의 작성에는 경기를 잘 설명할 수 있는 구성지표를 선정한 후, 첫 번째 단계로 개별 시계열자료의 비경기적 요인을 제거하기 위하여 계절요인은 X-12-ARIMA방법으로, 불규칙요인은 불규칙정도에 따라 3 또는 6개월 이동평균 방법을 이용하여 조정

- ① 개별 구성 지표들의 비경기적요인을 제거하기 위하여 계절조정(X-12-ARIMA) 및 불규칙조정(3또는6개월말항 이동평균)을 하여 추세순환계열($X_{i,t} = T_{i,t} \times C_{i,t}$)을 산출
- ② 구성 지표별로 전월대비 증감률(대칭변화율($Y_{i,t}$): symmetric percent changes)을 산출

- ㉠ 수준지표(level indicators)인 경우

$$Y_{i,t} = \frac{X_{i,t} - X_{i,t-1}}{X_{i,t} + X_{i,t-1}} \times 200$$

- ㉡ 비율지표(ratio indicators)와 영(0) 또는 음수가 포함된 경우

$$Y_{i,t} = X_{i,t} - X_{i,t-1}$$

여기서, $i = 1, 2, \dots, N$ (구성지표), $t = 2, 3, \dots, T$ (시점)

2) 구성지표의 표준화

- 구성지표의 표준화란 구성지표들의 특성에 따라 서로 다른 순환진폭(cyclical amplitude)을 가지고 있는데, 이러한 각 구성지표의 순환진폭이 평균적으로 모두 같아지도록 조정하는 것
- ③ 진폭(변동폭)이 큰 하나의 구성 지표에 의해 종합지수가 좌우되지 않도록 각 구성 지표의 대칭변화율($Y_{i,t}$)을 절대치평균인 표준화인자(S_i)로 나누어 표준화증감률($Z_{i,t}$)을 산출

$$Z_{i,t} = \frac{Y_{i,t}}{S_i} \quad \text{단, } S_i = \frac{\sum_{t=2}^T |Y_{i,t}|}{T-1} \text{ (표준화인자)}$$

- ④ 표준화증감률($Z_{i,t}$)의 합을 구성지표수로 나누어 평균증감률(AC_t)을 산출

$$AC_t = \frac{\sum_{i=1}^N Z_{i,t}}{N}$$

3) 지수화

- 동행종합지수는 매월의 평균증감률을 누적하여 원지수를 계산한 뒤, 기준년도(2005년)로 조정하여 산출

- ⑤ 매월의 평균증감률(AC_t)을 누적하여 지역별 동행종합지수 원지수(RCI_t)를 산출(시작년월=100)

$$RCI_t = RCI_{t-1} \times \frac{200 + AC_t}{200 - AC_t} \quad \text{단, } RCI_1 = 100$$

- ⑥ 동행종합지수 원지수(RCI_t)를 기준년도(2005년)로 조정한 지역별 동행종합지수(CI_t)를 산출(기준년도=100)

$$CI_t = \frac{RCI_t}{BASE} \times 100 \quad \text{단, } BASE \text{는 기준년도의 } RCI_t \text{의 평균}$$

4) 경기순환 판단을 위한 보조지표

- 동행종합지수는 경제성장에 따른 증가추세와 경기의 상승·하강 움직임을 동시에 포함하고 있는데, 그 중 증가추세를 제거하고 경기의 상승·하강 움직임만을 추출하여 순환변동치를 산출
- 우리나라는 과거 고도성장의 영향으로 강한 추세를 가지고 있어 동행종합지수의 보조지표로서 추세를 제거한 순환변동치를 산출하여 현재의 경기국면과 전환점을 보다 명확하게 측정·판단하기 위해 사용되고 있음

- ⑦ 지역별 동행종합지수(CI_t)는 상승추세가 너무 강하여 지수 상에서 경기속도만 파악할 수 있으므로, 국면 및 전환점 등 경기순환과정을 파악하기 위해 순환변동치를 산출

$$C_t = \frac{CI_t}{T_t} \times 100$$

여기서, T_t 는 H-P 필터 방법으로 산출



충청남도 경제지원시책

2012년 충남TP 영상미디어센터 '회원사 맞춤형 기술지원사업' 회원사 모집

- **목 적** : 기 구축된 인프라 및 네트워크를 활용하여 첨단문화기업들에게 지속적이고 체계적인 기술, 연계, 정보 등 맞춤형 지원서비스를 제공하고자 『디지털 콘텐츠 & 어플리케이션 회원사 기술지원 사업』을 추진
 - **신청기간** : 년중

〈2 Group〉

 - Digital Contents & Application Group, Design & Communications Group

〈3 Membership〉

 - 일반회원 / 특별회원 / 프리미엄회원
 - **회원사모집** : 2개 Group / 3개 Membership
 - **맞춤형 지원사업 내용**
 - 기술지원사업 : 기술지도, 시제품제작지원, 장비운영교육
 - 경영지원사업 : 경영코칭, 기술이전, 인증지원, 마케팅지원
 - 정보지원사업 : 국내외 교류확대, 기술/시장/인력정보 제공
- ※ 기타 자세한 사항은 충남테크노파크 영상미디어센터로 문의(041-589-0704~2017)

의약바이오 전문가 및 인프라활용 지원사업 공고

- **사업기간** : '11. 12월 ~ '12. 3월
 - **지원금액** : 45,000천원
 - **지원과제** : 10개사 내외
 - **지원대상** : 광역경제권 의약바이오분야 R&D과제 선정기업
 - **수혜기업선정** : R&D과제 선정기업 중심의 적합성 검토에 따른 지원
- ※ 기타 자세한 사항은 충남테크노파크 기업지원단으로 문의(041-589-0633)

2012년 (취업)면접비 지원 사업 시행

- **사업기간** : 협약체결일 ~ 2012. 12. 31까지 또는 예산소진시 까지
 - **지원내용** : 선정된 기업의 채용면접에 응시한 자에게 2만원을 입금
 - **지원절차** : 기업신청 → 선정 및 협약 → 구인신청 및 면접진행 → 결과확인 및 입금
 - **지원한도** : 기업당 월 20명 이내
 - **우대사항**
 - 2011년 면접비 지원사업 신청기업, 교통불편지역, 취약계층 모집, 일자리 창출 및 유망·선도강소기업 등, 사전수요조사 참여기업
- ※ 2011년 면접비 지원사업 신청기업은 별도의 신청절차 없이 협약갱신으로 같음

개발기술사업화 자금(정책자금 융자) 지원

- 신청기간 : 2012. 1. 2 ~ 자금 소진시까지
 - 지원한도 : 기업당 연간 20억원(운전자금은 5억원)
 - 대출금리 : 공자기금 대출금리에서 0.45%p차감(기준금리)
 - 시설자금 : 8년 이내(거치기간 3년 이내포함)
 - 운전자금 : 5년 이내(거치기간 2년 이내포함)
 - 예산내역 : 2,580억원
 - 지원분야대상 : 전략산업을 영위 또는 영위하고자 하는 중소기업 지원
- ※ 기타 자세한 사항은 중소기업진흥공단 충남지역본부로 문의(041-621-3687)

신성장기반자금(정책자금 융자) 지원

- 신청기간 : 2012. 1. 2 ~ 자금 소진시까지
 - 지원한도 : 기업당 연간 30억원(운전자금은 5억원)
 - 대출금리 : 공자기금 대출금리에서 0.05%p 차감(기준금리)
 - 시설자금 : 8년 이내(거치기간 3년 이내포함)
 - 운전자금 : 5년 이내(거치기간 2년 이내포함)
 - 예산내역 : 8,550억원
 - 지원제외분야 : 최근 3년 이내 신성장기반자금을 2회 이상 지원받은 기업은 융자 제외
 - 지원대상분야 : 『중소기업기본법』 상의 업력 5년 이상 중소기업
- ※ 기타 자세한 사항은 중소기업진흥공단 충남지역본부로 문의(041-621-3687)

2012년 창업지원사업 지원

- 지원규모 : 12,740억원
 - 사업규모 : 22개 사업(각 주관기관 수행)
 - 지원대상 : 1년 또는 3년 이내 창업기업, 1인 창조기업 등
 - 주관기관 : 대학, 연구기관, 창업진흥원, 소상공인진흥원, 벤처기업협회 등
 - 사업명(22개 사업)
 - 창업선도대학육성사업, 대학창업교육패키지사업, 청소년비즈쿨지원사업, 기술창업아카데미, 실전창업리그 '슈퍼스타V', 예비기술창업자육성사업, 청년창업사관학교, 제조기반창업아이템 상품화지원, 선도벤처연계기술창업지원, 연구원특화형예비창업자육성, 맞춤형창업사업화지원, 글로벌청년창업활성화, 창업보육센터지원, 비입주기업경쟁력강화, 신기술창업집적지역지원 사업, 창업초기기업육성자금, 시니어창업육성지원사업, 1인창조기업비즈니스센터, 지식거래 조건부사업화지원, 애플작터, 글로벌앱지원센터, 참살이서비스기업육성
- ※ 기타 자세한 사항은 대전충남지방중소기업청으로 문의(042-865-6116)



월간 충남경제 원고 게재 목록

2010. 7월호

충남 관광산업의 현주소와 육성전략

충남발전연구원 이인배

1년 365일, 축제 한마당

건양대학교 지진호

충남 생태관광의 지향점

충남발전연구원 정옥식

2010. 8월호

중국 위안화 평가절상과 한국경제

한남대학교 정상은

최근 경제동향과 기준금리 동결의 배경

충남발전연구원 백운성 · 신동호

수출확대를 통한 일자리 창출

충남발전연구원 김양중

2010. 9월호

성공적인 「충남형 사회적기업」 육성을 위한 정책 제언

충남발전연구원 임준홍 · 김양중 · 송두범

DTI 규제 완화와 주택시장

충남발전연구원 조수희

2010. 10월호

대기업과 중소기업 상생발전 방안

충남발전연구원 신동호

미·중간 환율이슈와 글로벌 불균형

공주대학교 남수중

2010. 11월호

전자자동차의 핵심부품 2차전지

한서대학교 이영훈

세종시 부동산시장 전망

목원대학교 정재호 · 충남발전연구원 조수희

2010. 12월호

우리 경제의 최근 동향과 2011년도 전망

한국개발연구원 김현욱

2010년 충남의 주요 경제이슈

충남발전연구원

백운성 · 신동호 · 김양중 · 송두범 · 김경태

2011. 1월호

2011년 충청남도 경제도정 운영방향

충청남도 권희태

충남 일자리 공시기본계획의 효율적 추진

충남발전연구원 신동호

2011. 2월호

2010년 충남의 수출입 동향 및 2011년 전망

충남발전연구원 백운성 · 김윤아

충남의 부동산시장 동향 및 전망

충남발전연구원 임형빈

2011. 3월호

충청광역경제권 발전정책의 전개와 성공전략

충청권광역경제발전위원회 권오창

국제 유가의 상승이 주요 경제에 미치는 영향

충남발전연구원 고승희

2011. 4월호

일본 지진 피해로 인한 Display산업의 영향 분석

디스플레이서치코리아 정윤성

최저임금제의 현황과 논의

충남발전연구원 이재현

2011. 5월호

충남 전략산업의 성장에 대한 분석

충남발전연구원 홍성호

서민금융 기반강화 종합대책과 향후 논의

충남발전연구원 고승희

2011. 6월호

FTA의 영향과 대응방향

충남발전연구원 김양중

충남의 항만 물동량 현황과 발전 방향

충남발전연구원 임형빈

2011. 7월호

SNS의 성장 잠재력과 모바일 환경에서의 역할

KT경제경영연구소 송민정

충청광역경제권 협력의 필요성 및 대안

충남발전연구원 임병철

2011. 8월호

충남 녹색성장 실태와 과제

충남발전연구원 신동호

국제과학비즈니스벨트 추진성과와 향후 과제

충남발전연구원 백운성

2011. 9월호

지속가능경영의 이해와 효과

충남발전연구원 고승희

충남의 지식산업 현황과 발전 방향

충남발전연구원 임형빈

2011. 10월호

충청광역경제권 지역산업의 현황 및 산업구조

충청권광역경제발전위원회 강신재

인삼엑스포 이후를 생각한다

금산세계인삼엑스포조직위원회 하광학

2011. 11월호

충남 사업체고용동향조사 분석 및 시사점

충남발전연구원

신동호 · 백운성 · 김양중 · 임형빈

사회적경제 활성화를 위한 제언

충남발전연구원 김양중

2011. 12월호

2012년 대전충청권 부동산시장 전망

목원대학교 부동산연구센터 조수희

우리나라의 소득양극화 진단과 완화

충남발전연구원 고승희

2012. 1월호

2012년 충청남도 경제정책 운영방향

충청남도 남궁영

우리나라의 물가구조의 특성과 정책적 시사점

충남발전연구원 백운성 · 신동호 · 임병철

Chungnam Economic Trends



충남의 밝은 미래 충남발전연구원이 열어갑니다.

맑고 깨끗한 자연환경에서 역사와 전통을 소중하게 간직하고,

앞선 지식과 정보를 공유하며,

풍요롭고 건강한 정신으로 활기찬 삶을 살아가는 모습이

바로 충남도민의 모습입니다.

희망찬 충남의 미래를

충남발전연구원이 함께 열어하겠습니다.