



월 간

충/남/경/제

Chungnam Economic Trends

April
2012. 4

ISSUE 광역·지역발전특별회계사업 평가체계의 자율성 확대를 위한 제언

충남지역 에너지소비구조 특성

기업탐방 향아리 속에 익어가는 나눔의 행복 '계룡산 공골식품'

경제동향 경기, 산업활동, 소비 및 물가, 수출입, 고용, 금융, 건설 및 부동산

경제일지

경제지표

2012년 4월호

발 행 인 안희정 · 박진도

편집위원장 남궁영 · 성태규

편집위원 맹부영, 임재영

집 필 진 총괄 임형빈

경제동향 백운성, 신동호, 김양중, 홍성효, 김윤아, 이윤경

경제일지 김현철, 전미영, 김범수

외부집필진 강신재(충청권광역경제발전위원회)

발 행 처 충청남도 · 충남발전연구원

주 소 314-140 충청남도 공주시 금흥동 101번지

연 락 처 (041) 840-1114, 1165 팩스(041) 840-1129

월간 충남경제의 파일은 충청남도(<http://www.chungnam.net>)와

충남발전연구원(<http://www.cdi.re.kr>)홈페이지에서 다운로드하실 수 있습니다.

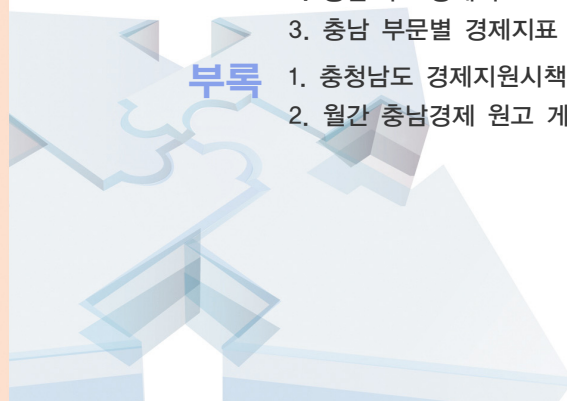
ISSN 2093-0844



Chungnam Economic Trends

CONTENTS

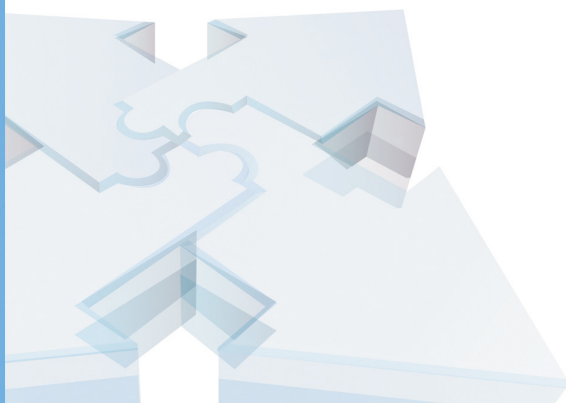
ISSUE	광역·지역발전특별회계사업 평가체계의 자율성 확대를 위한 제언	3
	충남지역 에너지소비구조 특성	11
기업탐방	항아리 속에 익어가는 나눔의 행복 '계룡산 공골식품'	21
경제동향	충남경제동향 (요약)	29
	1. 경기	5. 고용
	2. 산업활동	6. 금융
	3. 소비·물가	7. 건설·부동산
	4. 수출입	
	해외경제동향 (요약)	48
	1. 미국	3. 일본
	2. 중국	4. 유로지역
경제일지	충남경제일지	55
경제지표	1. 국내 주요경제지표	63
	2. 충남 주요경제지표	65
	3. 충남 부문별 경제지표	67
부록	1. 충청남도 경제지원시책	83
	2. 월간 충남경제 원고 게재 목록	86





Chungnam Economic Trends

ISSUE



광역·지역발전특별회계사업 평가체계의 자율성 확대를 위한 제언

강 신 재 | 충청권광역경제발전위원회 선임연구원

백 운 성 | 충남발전연구원 책임연구원

머리말

최근 세계화와 지방화가 급진전됨에 따라 국가 중심에서 지역 중심의 경제체제로 전환되며 지역의 경쟁력이 국가 경쟁력을 좌우하는 시대가 도래하였다.

현 정부도 급변하는 세계적인 경제환경의 조류 속에 부합하고자 ‘일자리와 삶의 질이 보장되는 경쟁력 있는 지역 창조’라는 비전하에 기초생활권, 광역경제권, 초광역경제권이라는 지역중심의 신 지역발전 정책을 추진하게 되었고, 그 재원 수단으로 기존 참여정부의 국가균형발전특별회계를 광역·지역발전특별회계(이하 광특회계)로 개편하면서 광역경제발전위원회(이하 광역위)를 출범시켰다.

광역위는 국가균형발전특별법(이하 균특법) 제28조에 의거 설치된 위원회로 총 7개의 권역별 위원회와 사무국으로 구성되어 있고, 그 기능은 광역경제권 발전계획의 작성·수립과 동계획의 시행계획안 작성·수립, 권역내 발전자원 조사·분석 및 시·도 연계협력사업의 추진 등 다양한 지역발전사업을 발굴하고 있다. 특히, 광역위는 균특법 시행령 제12조 3항과 28조 2항 규정에 의거 광특회계사업(지역개발계정 및 광역발전계정 사업)에 관하여 매해 시행계획의 추진실적에 대하여 평가를 수행하게 되어 있다. 따라서 광역위의 역할은 단순히 계획의 수립에만 국한하는 것이 아닌, 계획 평가와 피드백을 통해 차년도 계획을 수정하고 있어 평가에 큰 비중을 두고 있다. 지난 4년간의 정부의 신 지역발전정책 추진 과정에서 세 번에 걸쳐 광특회계사업에 대한 자체평가를 수행하였다.

그러나 그동안 광역위원회는 지자체(시도)와 중앙정부의 연계를 위한 중간적 역할을 담당하기에는 구조적인 한계를 나타내었다. 본 고에서는 그간 평가수행과정에서 도출된 문제점을 살펴보고, 향후 광특회계사업 평가에 대한 효율적 집행 및 성과 제고를 위한 몇 가지 절차상의 방향성을 제시코자 한다.

광역지역발전특별회계와 평가절차

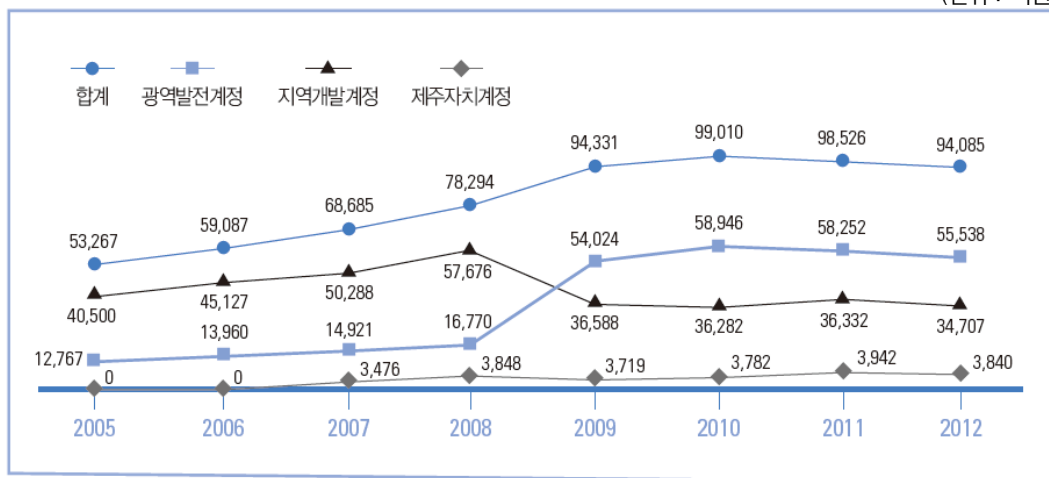
(1) 광역·지역발전특별회계

광역·지역발전특별회계는 2009년 「균특법」 개정으로 종전의 국가균형발전특별회계가 2010년도부터 광특회계로 개편되었다. 균특법은 지난 2004년 지역간 불균형을 해소하고 지역혁신 및 특성에 맞는 발전을 통하여 자립형 지방화를 촉진하기 위해 제정되어 현재까지 지역발전의 근간이 되고 있는 법이다.

광특회계는 지역개발계정, 광역발전계정, 제주특별자치도계정으로 구분되어 운영된다. 2012년 광특회계 규모(본예산기준)는 9조 4,085억원이고 이중 지역발전계정이 3조 4,707억원이고, 광역발전계정은 5조 5,538억원, 제주특별자치도계정은 3,840억원이다.

광특회계 예산추이

(단위 : 억원)



출처 : 2012년 광역·지역발전특별회계 운용과 평가, KRILA Focus 제45호, 한국지방행정연구원

충청권광역경제발전위원회는 2010년부터 매년 충청광역경제권의 2009년, 2010년 및 2011년 광특회계사업 추진실적에 대하여 평가를 수행한 바 있다. 평가의 객관성, 공정성, 전문성을 위해 관련 분야의 전문가들을 선정, 평가위원회를 구성하여 평가를 실시하였으며, 평가의 내용은 사업추진의 기획, 집행, 성과 등이었다. 평가대상은 광특회계사업의 충청권 3개 시·도 지역개발계정(시·도 자율편성사업, 시·군·구 자율편성사업)사업과 광역발전계정 중 충청권의 광역경제권 사업(선도산업 육성사업, 선도산업 육성 인재양성사업)이다.

충청권 3개시도 지역개발계정사업

(단위 : 개)

구분	'10년	'11년	'12년	비고
대전	24	23	30	* 유사 중복사업을 통합 조정함 '11년보다 '12년도에 사업수가 대폭 감소
충북	102	104	76	
충남	147	171	117	
합계	273	298	223	

광역발전계정 중 충청권 광역경제권 사업¹⁾

구분	'10~'12년	비고
선도산업	<ul style="list-style-type: none"> - New IT : 차세대무선통신, 그린반도체 - 의약바이오 : 의약바이오허브연계, 신약실용화 	* 광역경제권 사업은 3년사업으로 인재양성사업은 '12. 2월 종료, 선도산업은 '12. 4월 종료
인재양성사업	<ul style="list-style-type: none"> - 4개 인재양성센터 · New IT : 한국기술교육대, 호서대 · 의약바이오 : 순천향대, 충남대 	

(2) 광역·지역발전특별회계사업의 평가절차

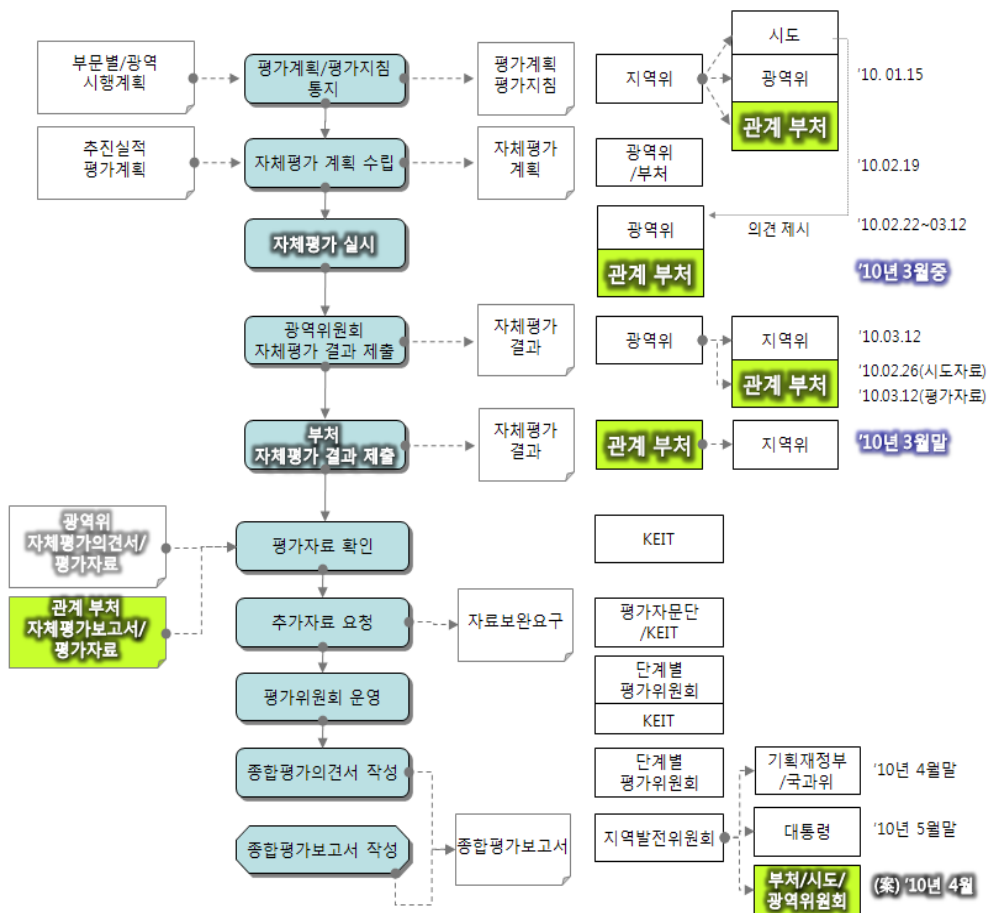
광역위는 균특법 시행령 제12조 3항과 28조 2항 규정에 의거하여 광특회계사업에 대한 자체평가를 수행해야 한다. 그 평가 대상은 광특회계사업의 지역개발계정, 제주특별자치도계정 및 광역발전계정 중 광역경제권 사업을 대상으로 하되, 그 평가 결과

1) 1단계 선도산업육성사업('09.6~'12.4)은 '12. 5월부터 2단계 광역선도전략육성사업으로, 인재양성사업은 '12. 4월부터 산학협력선도대학(LINC)사업으로 통합·개편됨.

인 자체평가 의견서를 중앙 행정기관 및 지역발전위원회(이하 지역위)에 제출하게 되어있다.

평가의 기본방향 및 주안점은 평가의 전문성·공정성 확보 및 평가결과의 신뢰성 제고를 위해 평가시 학계, 산업계 등의 외부전문가로부터 평가위원회를 구성·운영하여 평가를 수행하되, 지역개발계정 사업의 포괄보조금제도(시·도 및 시·군·구 자율편성사업)의 실효성 있는 정착·개선 방안 및 연계협력방안, 지역 단위 사업의 효율적 추진방안 등을 도출하는 데 있다.

평가절차 및 주요일정 (2010년 예시)



출처 : 2010년도 지역발전사업 평가계획(안, 지역발전위원회)

광역위의 평가절차는 시·도(시·군·구) 추진 사업 관련 평가자료 및 의견서를 토대로 지역위가 제공한 양식에 따라 자체평가를 실시한다. 그 과정의 첫 단계는 지역위에서 전년도 11~12월까지 평가계획을 수립하고 설명회를 개최한다.

두 번째 단계에서는 1월 말까지 시·도(시·군·구)로부터 지역개발계정 추진실적관련 평가 자료와 의견서를, 선도산업지원단과 인재양성센터로부터 광역발전계정의 광역경제권 사업 추진실적 평가 자료를 각각 받아 자체평가를 수행하여 의견서를 작성하며, 그 결과인 의견서를 2월말까지 지역위와 중앙행정기관에 제출하게 되어있다.

세 번째 단계에서는 중앙행정기관이 광역위로부터 자체평가 관련 자료와 의견서를 받아 사업담당부서에서 자체평가를 실시하여 그 결과를 지역위에 3월 말까지 제출해야 한다.

마지막 단계인 지역위에서는 광역위 및 중앙행정기관의 자체평가의견서를 토대로 종합평가를 수행하여 그 결과를 5월말까지 대통령에게 보고하는 일련의 평가절차를 거친다.

평가절차상의 문제점과 발전방안

광역위는 출범이후 군특법에 제시된 역할과 임무를 충실히 수행하여 왔지만, 지역의 자율적인 발전을 위한 지역사업의 기획과 평가 등의 문제에 있어서는 한계를 보여왔다. 현 광특회계사업 평가 실시에 따른 평가절차와 관련한 문제점을 몇 가지 적시함과 더불어 몇 가지 대안을 제시코자 한다.

(1) 지역사업평가의 중앙 집중과 중복성

먼저 지역사업의 평가에 대한 중앙의 독점성 문제를 들 수 있다. 즉, 권역내에서 이루어지고 있는 지역사업에 대해 지역의 평가와는 별도로 지역위 및 중앙부처의 평가가 사업평가를 좌우하고 있다.

현재의 평가체계는 첫단계에서 광역위가 작성한 평가의견서가 중앙평가기관인 지역위와 중앙행정기관의 평가시 단순히 참고용으로만 이용되고 있다. 더구나 중앙평가의 경우 전국을 대상으로 광특회계의 전 사업을 평가하고 있어 행정기관 소속 자체인력만으로는 평가를 수행하기가 곤란하다고 호소하고 있을 정도이다. 이러한 상황에서 지역사업에 대한 면밀한 검토와 평가를 통한 진일보된 피드백을 고려하기란 쉽지

않다. 더구나 광역위의 자체평가 의견서 작성이 단순히 정성적 평가 서술만으로 기입하도록 되어 있어 객관적인 참고자료의 성격으로도 부적합한 측면이 있다. 따라서 지역사업에 대한 중앙평가는 필요하지만, 지역사업평가의 자율성 확대와 광역위의 공정하고 정확한 평가를 반영하기 위한 잣대도 함께 필요하다고 볼 수 있다.

이러한 과정에서 드러나는 또 하나의 문제점은 평가가 다층적으로 이루어짐에 따른 평가의 책임성과 신뢰성 확보에 어려움이 있다는 것이다. 먼저 피평가기관(사업시행자 등)은 광역위, 지역위, 중앙행정기관, 자체평가 등 다층적 평가에 대해 사업보다는 평가자료 작성에 더 많은 시간을 투자하게 하고, 이러한 다층적인 평가로 인해 평가의 절대적인 신뢰성과 평가결과의 책임성에도 제약이 존재하게 된다. 따라서 현행 평가체계에 대해서 평가의 책임성과 신뢰성을 확보·제고 할 수 있도록 평가 구조를 단순화하고 지역의 의견을 최대한 반영토록 하는 적절한 평가분담이 필요하다.

(2) 평가대상사업에 대한 평가등급의 유연화 필요

현행 평가대상 사업의 강제 등급화 평가 방식은 필요한 측면이 있지만, 이에 대한 문제점도 함께 내재하고 있다. 중앙행정기관의 자체평가와 지역위 종합평가지 지역개발계정 사업에 대한 강제 등급화 방침은 평가의 상대평가가 획일적 적용이므로 정확하고 세밀한 평가결과 도출에 한계를 가지고 있다.

지역개발계정뿐만 아니라 광역발전계정 사업에 있어서도 지역위 종합평가 단계에서 평가 대상 사업별 강제 등급화를 수행하고 있다. 그러나 만약, 상대평가 토대위에서 전체적으로 사업 대부분이 기대이상의 성과를 거두거나 부진하였을 경우 오히려 평가 결과가 하향 또는 상향 조정되는 결과를 초래할 수 있는 경우도 있을 수 있다. 그러므로 평가 방식에 있어 부분적으로 절대평가 방식을 도입하여 상대평가 방식을 보완하는 차원의 방안 검토가 필요하겠다.

(3) 광역사업에 대한 평가기간 불일치

평가대상사업의 평가 기간에 대한 문제도 고려해야 할 필요가 있다. 현재 지식경제부 주관 선도산업 육성사업(3년)과 교육과학기술부 주관 인재양성사업(3년)의 연차

계획(1년)의 사업이 매해 4월에 끝나는 반면, 대부분 지역개발계정 사업계획(1년)은 매해 12월에 완료된다²⁾.

일반적으로 11월말부터 광특회계사업 평가 일정이 마련되기 때문에 일반적인 지역개발계정사업은 평가에 무리가 없지만, 광역경제권사업의 가장 중요한 선도산업육성사업과 인재양성사업은 사업이 최종적으로 마무리되지 않은 시점에서 평가가 이루어질 수 밖에 없는 상황이다. 따라서 종합적인 지역계획 사업평가를 위해서는 광역경제권 사업의 연차계획의 사업 종료 시점을 조정·일치할 필요가 있다고 할 수 있다.

이와 함께 매해 12월부터 평가교육을 시작으로 평가가 시작이 되는데 시·도 및 시·군·구의 인사교체가 매해 1월 초·중순경에 수반되기 때문에 업무담당자의 공백과 혼선이 불가피하다. 즉, 신규발령으로 인해 평가관련 제반 사항의 이해 부족으로 준비가 미흡하며 특히, 사업 추진실적 작성·취합에 상당한 애로를 겪고 있다. 따라서 평가 교육 일정을 시·도 및 시·군·구 인사교체를 고려하여 실시하는 것도 운영의 묘라고 할 수 있다.

(4) 평가관련 기관간의 거버넌스 체계 구축

마지막으로 광역위의 평가 자료 취합과 관련한 시간 소요 및 기관간 소통의 문제를 들 수 있다. 현재 광역위는 광역경제권 사업 평가 자료 취합과 관련하여 지역위와 한국연구재단(NRF)과 한국산업기술진흥원(KIAT)으로부터 선도산업 육성 인재양성사업과 선도산업 육성사업에 대한 추진 실적 평가 자료를 각각 건네받아 다시 권역별 광역위로 전달하는 방식이다. 이는 평가 일정 및 기관간 소통을 고려하면 시간적·예산적 낭비를 초래하고 있다. 그러므로 평가자료 취합에 대한 시간단축 및 기관간 소통을 위해서 광역위가 직접 두 기관으로부터 또는 선도산업지원단과 인재양성센터로부터 평가 자료를 직접 받고, 이를 종합적으로 평가할 수 있도록 중앙정부의 협조와 제도개선이 필요하다고 할 수 있다.

2) 선도사업과 인재양성사업은 애당초 5년(3+2년) 사업으로 계획을 세웠지만, 선도산업의 경우 지역의 전략산업 및 특화산업과의 중복성 문제로 야기된 문제점 해소 및 예산과 사업효과 등을 극대화하기 위해 3년 사업으로 조기 종료('12. 4)되면서 2단계 광역선도전략사업('12. 5월 출발)으로 흡수 통합되었고, 인재양성사업도('12. 2월 조기종료) 기존 기타 인재양성사업과의 조정을 통한 산학협력선도대학(LINC, [5년(2+3년)])사업으로 거듭나 '12. 4월부터 새롭게 운영되고 있음.

맺음말

지금까지 광특회계사업에 대한 광역위의 평가 절차, 일정, 문제점 및 문제점 해소를 위한 검토 방향 등에 대하여 논의를 정리하였다. 평가에 대하여 본 고에서 제시한 문제점 이외에도 광역위별 평가 실무자들이 느끼는 또 다른 문제점이 있으리라 생각되지만, 그 문제점 차이는 대동소이 할 것으로 여겨진다. 한편, 광역위 차원에서 바라본 평가 문제점에 견주어 볼 때 중앙행정기관의 평가와 지역위의 최종평가에서는 전체 광특회계사업 평가측면의 거시적인 문제점들이 포함되어 있을 것이다. 따라서 현 정부의 광특회계사업이 성공적으로 안착되어 그 목표를 달성하기 위해서는 일선 현장에 있는 광역위의 시각에서 바라본 문제점과 상위 평가기관의 본 평가에서 도출된 문제점들을 하나로 묶어 정리한다면, 그 묶음 자체가 평가에서 도출된 문제점들의 해결 방안이요, 해결책들이라 할 수 있다. 따라서 중앙에서는 광특회계 평가 문제점에 대해 상위 평가기관 뿐만 아니라 광역위의 의견을 수렴할 필요가 있겠다.

아울러, 현재 4년 차로 접어든 정부의 신 지역발전정책에 대하여 지난 3년간의 추진실적 평가를 통해서 잘된 사업은 더 잘 될 수 있도록 북돋아 주고, 미흡한 사업은 보완·수정하여 사업이 성공적으로 도달할 수 있는 환경을 조성하는 것이 무엇보다도 중요하다. 이를 통해 궁극적으로 현 정부의 신 지역발전정책의 비전인 ‘일자리와 삶의 질이 보장되는 경쟁력 있는 지역 창조’에 귀착하도록 하는 것이 광특회계사업 평가의 주목적이라 할 수 있다.

아무쪼록 현 정부가 세계적인 추세에 맞추어 신 지역발전정책을 추진하고 있는 만큼, 광특회계사업에 대한 정확한 평가체계를 갖추어 이 정책이 성공적으로 달성될 수 있도록 중앙정부, 지역위 및 광역위가 그 역량을 최대한 십분 발휘 할 수 있도록 최선의 노력을 기울여야 하겠다.

충남지역 에너지소비구조 특성

- 에너지산업연관표를 중심으로 -

이 종 윤 | 충남발전연구원 연구원

1. 에너지와 환경문제 중요성 부각

- 20세기 들어서 석탄, 석유와 같은 화석연료 사용량의 증가로 지구온난화의 속도가 빨라지고 있는 실정
 - 화석연료 사용은 이산화탄소 등의 온실가스를 배출 시키며, 온실가스로 인해 나타난 지구온난화는 해수면상승 및 기후학적 변화를 발생시킴
 - 이처럼 환경생태계의 변화는 경제적 손실 등의 피해를 발생시키고 있음
- 현 정부는 ‘저탄소 녹색성장’ 실현을 위해 다양한 정책을 추진하고 있으며 최근에는 국가 온실가스 감축 목표치를 2020년까지 2005년 대비 4% 감축안을 최종 확정하였음
 - 이는 2020년 국내에서 예상되는 온실가스 배출량의 30% 수준임(지식경제부 보도자료, 2009)
- 이와 같은 온실가스배출 감축목표량 4%(2005년 기준)를 달성하기 위한 정책은 국가 및 지역경제에 영향을 미치기 때문에 국가차원의 정책방향의 수립과 노력뿐만 아니라 지자체의 적극적인 온실가스 감축 참여와 실천방안에 대한 연구가 필요함
- 온실가스배출이 주로 화석연료 사용량에 따라 배출되기 때문에 온실가스 감축방안은 기술수준과 여건을 고려하여 에너지효율을 극대화하는 방안 또는 화석연료

사용을 줄이고 대체에너지 사용을 높이는 방안 그리고 에너지소비 자체를 절약하는 방안 등으로 설정될 수 있으며, 직간접적인 방법인 배출권거래제, 탄소세 도입 등으로 감축을 유도할 수 있음

- 기술개발로 인해 화석연료를 가공하여 이산화탄소배출을 줄이는 분야를 비롯한 다양한 분야가 진행되고 있으나 산업공정에 적용되기에는 많은 시간이 필요함
- 이처럼 에너지사용으로 발생하는 온실가스배출량에 감축목표가 결정될 경우 에너지를 많이 사용하는 에너지 다(多)소비산업에 미치는 영향이 클 것으로 예상됨
- 이에 온실가스 감축정책의 우선순위를 정하고 효과적인 정책 목표 달성을 위해서 어떤 산업에 에너지소비 비중이 높은지 파악되어야 하며, 이를 위한 부문별 에너지소비 통계표가 작성되어야 함
- 부문별 에너지소비구조를 볼 수 있는 에너지산업연관표가 대안이 될 수 있음
- 에너지소비 구조를 파악할 수 있는 에너지산업연관표에 대한 개념과 기본구조를 살펴보고 충청남도의 에너지소비구조를 분석하고자 함

2. 에너지산업연관표의 개념과 기본구조

1) 개념

- 에너지산업연관표는 산업연관표의 개념에 비추어 정의할 수 있음
 - 산업연관표는 경제 내에서 생산된 제품에 대해 생산단계에서 소비단계까지 모든 과정의 거래를 기록한 종합표이며, 한국은행에서 작성하여 발표하고 있음
- 에너지산업연관표란 에너지 거래를 공통된 물리적 단위로 표시하는 종합적인 통계표로 일정기간 동안에 국민경제 내에서 재화와 서비스의 생산 및 처분과정에서 발생하는 거래를 일정한 원칙과 형식에 따라 기록됨
 - 에너지산업연관표는 한국은행에서 공식적으로 발표되지는 않지만 연구목적상 작성되었음

2) 기본구조

- 기본구조를 살펴보면 재화 및 서비스 거래를 에너지 및 非에너지로 구분하여 에너지 부문은 공통된 물리적 단위인 석유환산톤(TOE)으로 非에너지 부문은 금액(백만 원)단위로 표시됨(한국은행, 2009)
 - 석유환산톤(TOE : Ton of Oil Equivalent)은 각각 다른 종류의 에너지원들을 원유 1ton이 발열하는 칼로리를 기준으로 표준화한 단위를 의미함
- 에너지산업연관표는 재화와 서비스의 거래를 중간투입부문, 본원적 생산요소부문, 최종수요부문으로 구분하여 에너지의 거래를 물리적 단위로 표현함

에너지산업연관 기본구조

구 분		산업(중간수요)		최종수요				수입	총산출
		에너지 부문	산업부문	소비	투자	정부	수출		
산업 (중간 투입)	에너지부문	TOE	TOE	TOE	TOE	TOE	TOE	TOE	TOE
	산업부문	원	원	원	원	원	원	원	원
부가가치		원	원						
총투입액		TOE	원						

자료: 한국은행, 2009.

- 에너지산업연관표의 에너지부문은 다음표와 같음

에너지부문

분 류	부 문		
에너지 부문	무연탄	휘발유및제트유	수력
	유연탄	등유	화력
	원유	경유	원자력
	천연가스	중유	기타발전
	석탄제품	액화석유가스	도시가스
	나프타	윤활유 및 기타석유제품	증기 및 온수공급

3. 에너지산업연관표를 통한 충남지역 에너지소비 분석

1) 충남지역 에너지산업연관표 작성

- 충남지역 에너지산업연관표 작성은 지역산업연관표와 전국에너지산업연관표 자료를 이용하여 작성함
- 충청지역 에너지산업연관표 작성 Flow는 다음 그림과 같음

충청에너지투입산출표 작성 Flow



- 충남지역 경제활동을 에너지부문, 산업부문, 수송부문, 수출부문 및 민간부문으로 구분하여 에너지소비구조를 분석함
 - 산업부문은 28개 산업 대분류로 구분되며, 수송부문은 철도, 도로, 수상, 항공으로 구분함
- 에너지산업연관표를 통해 대전, 충북, 충남의 지역별 에너지소비량과 생산 활동의 부문별 에너지소비량으로 분류하여 소비량이 많은 부문을 도출하고자 함

2) 지역별 에너지 소비분석

- 충남 에너지소비량은 57,451TOE로 분석되었으며 전국에서 차지하는 에너지소비 비중은 12.87%수준임

대전, 충북, 충남 에너지소비량

(단위 : 천TOE)

구분	전국	대전	충북	충남
에너지	446,371	2,986	5,132	57,451
비중(%)	100.00	0.67	1.15	12.87

- 부문별 에너지소비량을 살펴보면 특히, 충남지역이 산업부문(21.53%)보다 에너지 부문 소비 비중이(68.98%) 높게 나타났으며, 이는 화력발전소 등 에너지를 생산하기 위한 시설이 많이 분포하여 나타난 현상임

부문별 에너지소비량

(단위 : 천TOE)

구분	대전	충북	충남
에너지부문	97	261	39,629
비중(%)	3.25	5.09	68.98
산업부문	1,414	3,548	12,372
비중(%)	47.35	69.13	21.53
수송부문	646	471	782
비중(%)	21.63	9.18	1.36
민간부문	828	849	1,118
비중(%)	27.73	16.54	1.95
수출부문	1	3	3,550
비중(%)	0.04	0.07	6.18
합 계	2,986	5,132	57,451
비중(%)	100.00	100.00	100.00

- 산업부문별 에너지 소비량을 살펴보면 다음표에서와 같이 대전지역은 화학제품이 15.8%, 충북지역은 비금속광물제품이 32.8%, 충남지역은 화학제품이 70.7% 높게 나타났으며, 충청권지역은 산업부문에서 화학제품과 비금속광물제품의 에너지소비비가 높은 것으로 분석되었음

산업부문 에너지소비량

(단위: 천TOE)

구분	대전		충북		충남	
	TOE	%	TOE	%	TOE	%
농림수산물	10	0.7	142	4.0	338	2.7
광산품	0	0.0	38	1.1	25	0.2
음식료품	35	2.5	226	6.4	267	2.2
섬유및가죽제품	30	2.1	120	3.4	117	0.9
목재	162	11.5	217	6.1	232	1.9
인쇄및복제	3	0.2	3	0.1	3	0.0
화학제품	224	15.8	270	7.6	8,744	70.7
비금속광물제품	18	1.3	1,165	32.8	477	3.9
제1차금속제품	21	1.5	57	1.6	231	1.9
금속제품	21	1.5	59	1.7	82	0.7
일반기계	28	2.0	36	1.0	73	0.6
전기및전자기기	18	1.3	225	6.3	281	2.3
정밀기기	6	0.4	16	0.5	8	0.1
수송장비	13	0.9	23	0.7	216	1.7
기타제조업제품	36	2.5	22	0.6	131	1.1
건설	54	3.8	90	2.5	166	1.3
도소매	107	7.6	80	2.3	101	0.8
운수보관	5	0.3	8	0.2	13	0.1
음식점및숙박	74	5.2	70	2.0	101	0.8
통신및방송	31	2.2	19	0.5	17	0.1
금융및보험	18	1.3	15	0.4	18	0.1
부동산	187	13.2	139	3.9	136	1.1
공공행정	84	5.9	295	8.3	339	2.7
교육및보건	163	11.6	137	3.9	179	1.4
사회및서비스	63	4.4	71	2.0	72	0.6
기타	3	0.2	3	0.1	4	0.0
합계	1,414	100.0	3,548	100.0	12,372	100.0

4. 분석종합 및 결론

- 분석결과는 충남지역 에너지산업연관표 작성을 통한 에너지소비량으로 중간재 수요와 최종수요를 고려하여 나타난 수치임. 기존 지역에너지통계연보에 의해 지역

별로 집계되는 에너지소비량 자료와는 작성방법과 기준에 차이가 있어 분석결과
는 다르게 나타날 수 있음

- 에너지산업연관표에 의한 충남지역의 에너지소비구조를 보면 에너지부문과 산업
부문중 화학제품이 높은 비중을 차지하고 있어 온실가스배출량 감축이행시 위축
이 클 것으로 예상됨
- 충남지역경제가 위축되지 않기 위해서 대체에너지 개발 및 자체적인 배출량 감소
를 위한 노력뿐만 아니라 에너지 다(多)소비산업 분야에 미치는 영향을 최소화시키
는 방안을 도출하기 위해 에너지실태조사 및 온실가스 감축량에 대한 지속적인
모니터링이 필요함

참고문헌

- 노상환, 2009, 「우리나라 온실가스 배출거래제도의 도입에 관한 연구」, 환경정책연구8(4) :
95~124.
- 임재규 · 강윤영, 2003, 「기후변화협약의 국내산업구조 및 국제경쟁력 파급효과」, 에너지경
제연구원.
- 이진행, 2001, 「기후변화협약에 따른 교토의정서 체제」, 고려대학교 박사학위 논문.



Chungnam Economic Trends

기업탐방



항아리 속에 익어가는 나눔의 행복 '계룡산 공골식품' *

— www.gongkol.com —

오랜 기간 외국에 머물렀던 사람에게 가장 그리운 것이 무엇이었느냐고 물으면 상당수 사람들이 '음식'이라고 이야기를 한다. 김치는 물론 장맛이 어우러진 한국인의 음식. '내가 한국인이구나'라는 것을 깨닫게 하는 중요한 요소다.

충남 논산시 상월면 대촌리. 우람한 계룡산 줄기가 나지막한 야산으로 흐르는 시골 마을에 수백 개 웅기로 둘러싸인 소박한 집터가 자리잡고 있다. 계룡산 공골식품. 장 익는 냄새가 침을 고이게 만드는 곳이다.

“뭘 대단한 일을 하는 것도 아닌데, 이렇게 먼 곳까지 찾아오시게 해서 어찌죠?”

공골식품 최명선(63) 대표가 햇살이 쏟아져 들어오는 작은 사무실 한 칸 자리를 내주며 겸연스레 미소를 짓는다. 사실 최 대표에게 시간을 내주십사 부탁한 이유는 공골식품이 왜 성공한 사회적 기업의 모델로 평가받고 있는지, 작지만 힘 있는 사회적기업을 꿈꾸는 사람들에게 어떤 귀감이 될 수 있는지 묻고 싶어서였다.

“사실 처음부터 이런 일을 해야겠다 생각했던 것은 아니에요. 10년 전까지만 해도 도시에 사는 평범한 주부였을 뿐이죠. 그런데 남편이 퇴직을 하게 되고 귀농을 해야겠다는 생각을 하면서 뭔가 변화가 시작됐어요.”

“귀농이 첫 출발이었죠”

최 대표가 아무런 연고가 없는 이곳 계룡산자락에 보금자리를 마련한 이유를 설명하기 시작했다. 처음엔 ‘여느 도시민들처럼 퇴직 후 귀농을 해야겠다’는 막연한 생각이 앞섰다. 자연스레 ‘마땅한 귀농지가 없을까’라는 생각도 하게 됐다.

* 기업탐방은 충청남도내 기업을 대상으로 격월로 연재됩니다.

“둘째 아이가 장애가 있어서 ‘성모의 마을’이라는 인근 복지시설에 있어요. 대전에서 이곳을 자주 오가다 보니 자연스레 마을 풍경이 눈에 익게 되고 친근감도 느껴지더라고요. 이곳에 정착하면 아이를 더 가까이서 돌볼 수 있겠구나라는 생각도 하게 됐죠.”

그렇게 최 대표의 귀농생활이 시작된 것이 지난 2004년이였다. 그렇다고 최 대표의 생활이 귀농 이후 180도 뒤바뀐 것은 아니었다. 대다수 귀농인들이 그렇듯 좌충우돌 우여곡절도 겪고 때론 ‘이 선택이 과연 옳은 것일까’라는 물음도 스스로에게 던졌을 것이다. 그때 마을 사람들이 눈에 보였다.

평균연령이 대략 70세에 이를 만큼 고령층이 대부분이었고 그들 대부분이 농사로 생계를 꾸리고 있지만 마땅한 판로가 없어 늘 애를 먹고 있는 모습이 보였다.

“처음엔 주변 노인분들이 직접 생산한 농산물을 도시에 있는 지인들에게 연결해 팔 수 있는 일을 도왔어요. 제가 어렵지 않게 도울 수 있는 일이라고 생각했기 때문이에요. 그러나 그것만으론 부족했어요. 제가 좀 더 적극적으로 나설 수 있는 일이 뭘까 고민을 하게 됐죠. 그러다 떠오른 게 ‘장 담그기’였어요.”



계룡산공골식품 최명선 대표

동네 사랑방에서 시작한 창업

귀농 후 4년 쯤 흘렀을까. 최 대표는 2008년부터 장을 담그고 판매하는 본격적인 사업을 시작했다. 물론 처음 시작하는 사업인지라 그 규모도 작았고 무엇보다 상품을 어떻게 팔아야 할 것인지 고민도 많았다. 그러나 소위 ‘음식장사의 정도(正道)는 한 가지’라는 신념을 굳게 지켰다. 좋은 재료로 정성을 들여 만들면 사 먹는 사람들이 ‘맛’을 통해 만든이의 정성을 알아줄 것이라는 믿음을 굽히지 않았던 것이다.

“모든 재료는 인근 마을에서 구한다는 원칙을 세웠어요. 할머니들이 자기가 직접 키운 콩이나 고추를 한 자루 두 자루씩 들고 오기 시작했어요. 그 분들이 물건만 팔고 돌아가지 않아요. 장 담그는데 필요한 소소한 일을 도와주기도 하고, 음식도 나눠



먹으면서 자연스럽게 제 집이 동네 노인분들 사랑방이 됐죠.”

영농조합법인인 궁골식품은 그렇게 출발했다. 동네 사람들이 조합원이 됐고 이제는 공장장을 포함해 8명의 직원이 일하는 어엿한 기업이 됐다.

“남들이 뭐라 말할지 모르지만, 저에게는 대단한 자부심

이에요. 일자리를 갖게 된 할머니들도 얼마나 좋아하는지 몰라요. 비록 큰돈은 아니지만 손자·손녀들에게 용돈을 쥐어 줄 수 있는 그 분들의 마음이 왜 흡족하지 않겠어요. 그래서 저 하나의 자부심이라기보다는 모두가 함께하는 자부심인 거예요.”

궁골식품, 그 자부심의 비결

물론 최 대표의 자부심을 마을에 활력을 불어넣었다는 보람으로만 설명할 수는 없다. 궁골식품은 장을 판매하는 기업이고, 식품기업의 존재가치는 ‘맛’으로 평가받기 때문이다. 궁골식품이 인터넷 공간에서 ‘맛있는 장’을 판매하는 기업으로 입소문을 타고 있는 점이 최 대표에게 중요한 자부심이란 이야기다.

“사업규모가 커졌지만 웬만한 작업은 거의 손으로 해요. 장맛은 손맛이라는 말이 그냥 생겨난 말이 아니에요. 재료를 선별하고 가공하는 일도 매우 중요하죠. 가령 고추를 구입해도 우리는 생고추를 구입해서 직접 깨끗하게 닦고 손질해서 직접 말린 뒤 고춧가루를 만드어요. 그래야 제대로 된 고추장을 담글 수 있기 때문이에요. 불을 댈 때에도 자동화된 전기시설이나 가스 불을 쓰지 않고 아궁이에 장작을 때는 식이죠. 장을 담가 본 사람은 알아요. 그래야 제 맛이 난다는 것을...”

이 같은 고집 때문일까. 궁골식품은 해마다 매출액이 두 배씩 꺾충 뛰는 신장세를 보이고 있다. 2008년 사업을 시작하고 이듬해인 2009년에 5,000만 원 정도 매출이 고



작이었다면 2010년에 1억 원, 지난 해 2억 원 매출로 이어졌다.

“해마다 두 배씩 커지면 좋겠지만, 그게 말처럼 쉽겠어요. 올해는 3억 원 매출을 목표로 삼고 있어요. 인터넷 판매가 주된 방식이지만 한 번 장맛을 본 사람들이 또 주문을 하고 주변 사람들에게 그

맛을 권하면서 주문이 늘고 있어요. 열심히 하면 목표를 달성할 수 있을 거라고 봐요.”

교육기부 실천하는 사회적 기업

‘궁골식품’이 사회적 기업이 된 이유는 여느 기업의 경우처럼 회사 경영자의 의도된 기획에 의한 것이 아니었다. 사실 최 대표 역시 “처음엔 사회적 기업이라는 말 자체가 생소했다”고 말했다.

“제가 사업계획서를 제출하고 그것을 심사받아 사회적 기업이 된 게 아니에요. 논산시 담당부서에서 어떻게 알았는지 사회적 기업 인증을 받으면 어떻겠느냐는 제안을 먼저 해왔죠. 그래서 어렵지 않게 ‘사회적 기업’이라는 타이틀을 얻을 수 있었어요. 그때부터는 좀 더 많은 걸 생각하게 되더라구요. 사회환원이나 봉사, 이런 쪽에도 더 신경을 써야겠다라는 의무감이 생긴다고나 할까.”

최 대표는 이주여성들에게 장맛을 전수하고 싶다는 작은 소망을 가졌었는데, 최근 그 목표를 실천하고 있는 중이다. 논산시 다문화가족센터를 통해 20여 명의 이주여성들을 가르칠 수 있는 기회를 마련했다. 그들이 한국생활에 적응하기 위해서 가장 필요한 것 중에 하나가 ‘한국의 맛’을 이해하는 것이라 여기기 때문이다.

“된장, 고추장을 모르고는 한국을 알 수 없잖아요. 그래서 시작한 일이에요. 물론

쉽지는 않더라고요. 당장 이주여성들이 여기까지 올 차편이 마땅치 않아요. 다행히 논산시가 차량을 제공하는 등 협조해 주기로 했지만, 여의치 않으면 우리 승용차로 여러 번 오가는 일이 있어도 교육을 해보려고 해요.” 최근 ‘교육기부’가 사회적 화두가 되고 있다. 이제까지 기부방식이 금전적인 것에 머물렀다면 ‘교육기부’는 자신이 지닌 재능을 사회에 환원하는 중요한 방식이라는 점에서 미래지향적 기부문화가 될 것으로 기대를 모으고 있는 중이다. 이주여성을 상대로 장맛 전수에 나선 최 대표 역시 중요한 ‘교육기부’를 실천하고 있는 셈이다.

장과 함께 익어가는 나눔의 행복

궁골식품은 된장, 고추장, 청국장, 간장 등 장류를 생산하는 기업이다. 콩 수확이 끝나고 10월이 오면 장의 원료가 되는 메주 만들기가 시작된다. 봄이 되면 그 메주로 간장을 담가야 한다. 여름에는 고추를 수확하고 말리는 고추장 만들기 준비에 들어간다. 청국장은 꾸준히 만들 수 있다. 한 가정의 장이야 연중행사처럼 몇 번의 노력만으로 만들어지지만, 식품회사에서는 꾸준히 손이 갈 수 밖에 없다.

“언제가 될지 모르지만 힘 닿을 때까지 이 일을 하고 싶어요. 평생을 평범한 가정 주부로 살아왔지만 이 늦은 나이에 정말 큰 보람을 느끼며 일하고 있어요. 제가 가진 손맛을 알아주는 사람에게도 감사하고, 재능이라고 말하긴 부끄럽지만 이 재능을 사용해 다른 사람에게 도움을 줄 수 있어 기뻐요.”

최 대표는 마당 한가득 된장, 고추장이 가득 담겨 있는 항아리를 보면 가슴이 뿌듯하다고 했다. 된장, 고추장 때문만은 아니었다. 항아리 안에는 나눔을 아는 사람만이 느낄 수 있는 행복도 함께 익어가고 있었다. [인터뷰 : 금강일보 김재중 기자]



Chungnam Economic Trends

경제동향



시도별 주요 경제지표

구분	산업활동(계절조정)(2월)			소 비(2월)	물 가(3월)		대외거래(2월)		고 용(3월)		
	생산 지수	출하 지수	재고 지수	대형소매점 판매지수 (불변가)	생활물가 지수	소비자 물가지수	수출액 (백만달러)	수입액 (백만달러)	경제활동 인구 (천명)	취업자 (천명)	실업률 (%)
전국	153.9	147.4	161.9	117.4	106.1	106.0	46,389	44,867	25,210	24,265	3.7
서울	85.9	90.3	180.7	118.4	105.8	106.0	4,836	9,895	5,244	4,991	4.8
부산	131.3	128.0	180.2	118.5	107.1	106.6	1,196	1,064	1,680	1,614	3.9
대구	132.7	133.5	152.7	102.7	107.1	106.3	597	313	1,233	1,183	4.1
인천	109.7	116.1	124.8	115.0	105.2	105.2	2,280	4,051	1,465	1,394	4.9
광주	168.5	168.9	102.9	119.5	105.9	105.8	1,125	343	703	671	4.6
대전	140.2	136.9	90.3	110.9	106.6	106.5	363	207	747	714	4.4
울산	131.2	137.9	121.6	114.6	106.4	105.9	8,517	7,557	562	542	3.5
경기	182.3	162.2	242.8	113.4	105.7	105.8	7,233	9,024	6,082	5,854	3.8
강원	140.3	138.5	158.6	136.9	106.7	106.3	163	116	664	636	4.1
충북	171.3	175.0	203.6	109.9	106.8	106.3	932	633	750	733	2.4
충남	236.0	216.1	283.5	164.4	106.7	106.2	4,849	3,101	1,041	1,015	2.5
전북	142.4	145.4	139.0	124.7	106.9	106.4	1,212	390	843	816	3.1
전남	139.4	134.1	127.9	128.9	106.8	106.3	3,631	3,888	908	891	1.9
경북	108.0	109.2	139.8	125.7	106.9	106.1	4,063	1,720	1,388	1,350	2.8
경남	143.3	148.4	130.1	127.1	105.9	106.0	5,370	2,539	1,602	1,570	2.0
제주	116.1	130.9	94.4	141.5	105.1	105.2	8	17	299	292	2.4

자료 : 통계청(www.kosis.kr), 한국무역협회(www.kita.net).

충남 경제 동향(요약)



- 2월 전국의 동행종합지수 순환변동치는 상승으로 반전하였으며, 선생종합지수 역시 상승세를 지속하고 있음
- 2월 충남경제는 동행종합지수 순환변동치 보합 반전, 기업경기지수가 전월보다 상승하였으나 기준치보다는 낮음
- 산업활동은 전월대비 감소세로 전환하였으며, 물가는 상승세를 지속하나 전월보다는 증가세가 축소되었고, 대외거래 및 고용사정이 개선되는 양상을 보이고 있음

경기

- 2월 경기동행종합지수는 전월대비 0.4% 상승한 143.1을 나타냄
- 충남의 종합적인 경기상황을 나타내는 동행종합지수 순환변동치는 100.1로 전월과 보합세를 나타내어 경기 하락 국면에서 반전
- 4월 BSI는 제조업, 비제조업 각각 상승(제조업 86, 비제조업 76)
- 제조업 및 비제조업의 지속되는 내수부진과 함께 원자재가격 상승, 기업들의 경쟁 심화가 기업 경영애로사항으로 조사되었음
- 시장경기의 모든 체감지수가 상승하였으나, 전망은 대부분의 지수가 전월보다 하락할 것으로 조사됨

산업활동

- 2월 광공업 생산지수 -2.3%(225.4), 출하지수 -1.5%(205.6), 재고지수 -8.5%(288.3) 전월대비 감소
- 운송장비, 전기장비 등의 감소가 생산 및 출하 감소에 기인

소비 및 물가

- 2월 대형소매점판매액(-14.7%) 및 대형마트판매액(-15.4%) 모두 전월대비 감소세로 전환
- 3월 자동차등록대수는 879,550대로 전월대비 0.3%(2,496대) 증가
- 3월 소비자물가지수 106.2(+0.2%), 생활물가지수 106.7(+0.3%) 모두 전월대비 상승

수출입

- 2월 수출은 전월대비 6.2% 증가(48억49백만달러, 석유제품 +30.9%, 자동차부품 +73.0% 등)
- 수입은 전월대비 11.5% 증가(31억1백만달러, 원유 +17.1%, 석유제품 +33.0% 등)
- 2월 무역수지는 17억48백만달러 흑자(전월대비 35백만달러 감소)

고용

- 3월 경제활동인구 전월대비 6.8%, 경제활동참가율 3.7%p 각각 증가(61.7%)
- 취업자 전월대비 8.2% 증가한 1,015천명(농림어업 136천명, 광공업 205천명, 건설업 67천명, 도소매·음식숙박업 191천명, 사업·개인·공공서비스업 319천명 등)
- 3월 실업률 2.5%로 전월대비 1.3%p 감소, 실업자 26천명으로 전월대비 30.5% 감소

금융

- 2월 금융기관 수신 전월대비 증가세 전환, 여신 전월대비 증가세 지속
- 2월 금융기관 총 수신증감액 +1,934억원, 총 여신증감액 +976억원
- 2월 어음부도율 0.15%로 전월보다 0.03%p 하락
- 2월 부도금액 21억2천만원으로 전월보다 2억 감소

건설 및 부동산

- 2월 건축허가면적 전월대비 27.9%(714,587㎡), 착공면적 101.7%(1,023,484㎡) 증가
- 2월 토지거래는 13,779건으로 전월대비 28.8%, 면적은 전월대비 13.5% 각각 상승
- 3월 주택 매매가격지수 106.4로 전월대비 0.6%, 전세가격지수 109.0으로 전월대비 0.8% 각각 상승(주요상승지역; 천안 서북구·동남구)

1. 경기동향

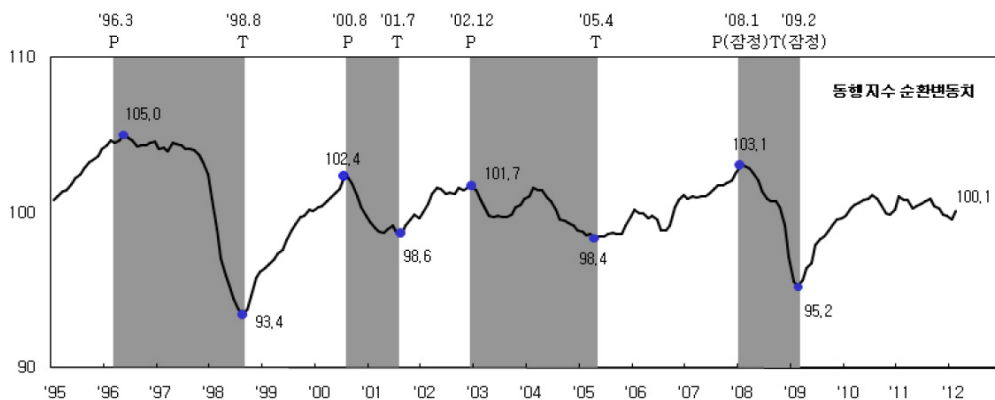
[전국 경기동향]

- 2월 전국 동행종합지수는 서비스업생산지수, 건설기성액, 내수출하지수 등의 지표가 증가하여 전월대비 1.0% 상승
- 현재의 경기상황을 보여주는 동행지수 순환변동치는 전월보다 0.5p 상승

동행종합지수 및 순환변동치 추이

(2005=100)

구분	'11.7월	8월	9월	10월	11월	12월	'12.1월 ^p	2월 ^p
○ 동행종합지수	140.0	140.7	140.7	141.1	141.1	141.7	141.9	143.3
· 전월비(%)	0.6	0.5	0.0	0.3	0.0	0.4	0.1	1.0
○ 순환변동치	100.8	100.9	100.4	100.3	99.8	99.8	99.6	100.1
· 전월차(p)	0.2	0.1	-0.5	-0.1	-0.5	0.0	-0.2	0.5



- 2월 선행종합지수는 수출입물가비율, 소비자기대지수 등은 감소하였으나, 건설수주액, 기계류내수출하지수, 구인구직비율 등이 증가하여 전월대비 1.0% 상승
- 향후 경기국면을 예고해주는 선행지수 순환변동치는 99.8로 전월보다 0.5p 상승

선행종합지수 추이

구분	'11.7월	8월	9월	10월	11월	12월	'12.1월 ^p	2월 ^p
○ 선행종합지수	136.4	136.6	136.6	136.8	137.1	137.7	138.7	140.1
· 전월비(%)	0.5	0.1	0.0	0.1	0.2	0.4	0.7	1.0
○ 순환변동치	100.2	99.8	99.4	99.2	99.0	99.0	99.3	99.8
· 전월차(p)	0.1	-0.4	-0.4	-0.2	-0.2	0.0	0.3	0.5

자료 : 산업활동동향, 통계청

[충남 경기동향]

- 현재의 경기상황을 보여주는 경기동행종합지수 순환변동치는 전월과 동일한 100.1을 나타내며 2개월 연속 하락세를 나타내다 보합 전환
 - 2월 동행종합지수는 대형소매점판매지수의 하락이 지속되었으나, 다른 지표들의 상승세로 전월대비 0.4% 상승

동행종합지수 추이

(2005=100, %, %p)

구 분	'11.7월	8월	9월	10월	11월 ^p	12월 ^p	'12.1월 ^p	2월 ^p
○ 동행종합지수	139.5	139.7	140.3	141.0	141.6	142.0	142.5	143.1
· 전월비(%)	0.3	0.1	0.4	0.5	0.4	0.3	0.4	0.4
○ 순환 변동치	100.7	100.4	100.3	100.4	100.4	100.2	100.1	100.1
· 전월차(p)	-0.1	-0.3	-0.0	0.1	0.0	-0.2	-0.1	0.0

주 : p는 잠정치임.

- 2월 충남의 경기동향은 경기의 불확실성으로 인한 소비심리 위축 영향으로 대형소매점판매액이 감소하였으나, 증가세가 주춤하였던 제조업생산과 수출의 증가폭이 확대되는 모습을 보이고 있음
 - 산업생산지수(+1.1%), 전력사용량(+1.1%), 수출액(+7.1%), 수입액(+1.4%) 증가
 - 비농가취업자수(-0.1%), 대형소매점판매지수(-4.5%) 감소

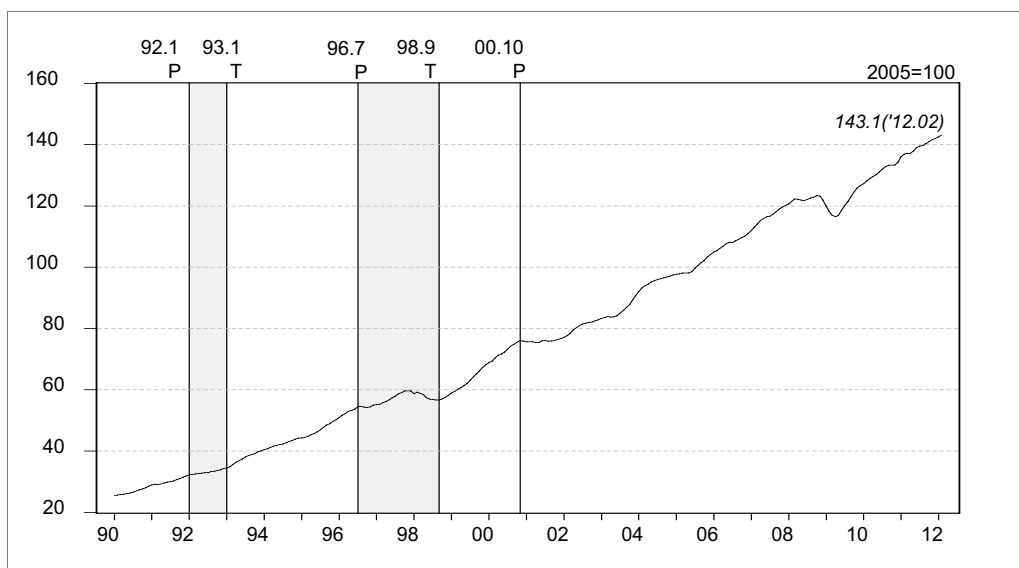
동행종합지수 구성지표의 전월비

(단위 : %)

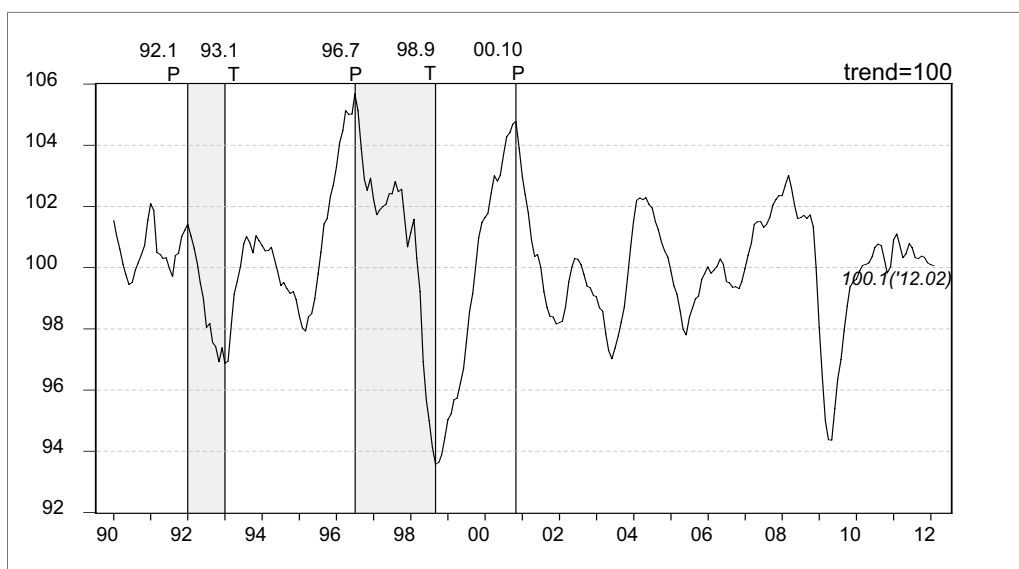
구 성 지 표	'11.7월	8월	9월	10월	11월 ^p	12월 ^p	'12.1월 ^p	2월 ^p
비농가취업자수	0.4	0.0	0.1	0.4	1.1	0.7	0.5	-0.1
산업생산지수	0.7	-0.9	1.0	0.8	-0.4	-0.8	0.2	1.1
대형소매점판매지수	1.8	-0.8	0.0	1.0	0.7	2.3	-4.7	-4.5
전력사용량	0.4	0.6	0.4	0.4	0.0	-0.1	1.3	1.1
수출액(실질)	-1.2	-0.9	0.9	1.1	0.5	1.2	5.9	7.1
수입액(실질)	0.2	3.1	2.1	1.6	0.2	-0.6	0.3	1.4

주 : 증감율은 계절조정 및 불규칙 조정한 계열임.

충남 동행종합지수(Coincident Composite Index)



동행종합지수 순환변동치(Cyclical Component of Coincident CI)



[기업경기전망(BSI)]

- 4월 대전·충남지역 제조업 업황BSI와 자금사정전망 BSI 상승
 - 제조업 업황 BSI는 86으로 전월(85)보다 1p, 자금사정전망 BSI 95로 전월(93)보다 2p 각각 상승
- 4월 비제조업 업황 BSI와 자금사정전망 BSI 상승
 - 비제조업 업황 BSI는 76으로 전월(73)보다 3p, 자금사정전망 BSI는 88로 전월(81)보다 7p 각각 상승
 - 대전·충남지역 제조업 및 비제조업 경기전망은 전월보다 다소 상승하였으나, 매출, 생산, 신규수주 등의 전망은 하락하여 기업경기 악화가 지속되고 있는 것으로 조사됨. 지역내 제조업 및 비제조업의 지속되는 내수부진과 함께 원자재가격 상승, 기업들의 경쟁심화가 기업 경영애로사항으로 조사되었음

제조업의 주요 실적 BSI 추이

구분	'11.10월	11월	12월	'12.1월	2월	3월	4월	전월대비 변동폭
기업경기	89	83	82	87	90	85	86(85)	+1(+1)
매출	102	95	95	92	97	105	103	-2
생산	103	100	98	97	106	109	105	-4
신규수주	103	96	96	97	102	106	101	-5
채산성	86	89	89	90	92	92	91	-1
제품재고	102	100	103	106	103	103	103	0
인력사정	96	96	92	93	92	89	89	0
자금사정	97	95	96	96	95	93	95(88)	+2(-2)
외부자금수요	116	117	120	120	116	110	111	+1
자금조달사정	94	95	96	94	95	95	96	+1

주 : ()내는 전국 기준.

자료 : 대전·충남지역 기업경기 및 자금사정 조사결과, 한국은행 대전충남본부.

비제조업의 주요 실적 BSI 추이

구분	'11.10월	11월	12월	'12.1월	2월	3월	4월	전월대비 변동폭
기업경기	80	78	77	77	71	73	76(82)	+3(+2)
매출	90	86	90	89	86	87	83(93)	-4(+6)
채산성	90	89	90	86	81	90	88(91)	-2(+4)
인력사정	85	90	88	92	92	90	86(90)	-4(-1)
자금사정	83	80	82	79	71	81	88(89)	+7(+1)
외부자금수요	118	119	115	122	122	117	112	-5
자금조달사정	89	89	91	83	81	89	96	+7

주 : ()내는 전국 기준.

$$BSI^*(\text{Business Survey Index}) = \frac{(\text{긍정적인 응답업체수} - \text{부정적인 응답업체수}) \times 100}{\text{전체응답업체수}} + 100$$

* BSI가 기준치인 100인 경우 긍정적인 응답업체수와 부정적인 응답업체수가 같음을 의미하며, 100이상이면 경우에는 긍정응답업체수가 부정응답 업체수보다 많음을, 100이하인 경우에는 그 반대임을 나타냄.

자료 : 대전·충남지역 기업경기 및 자금사정 조사결과, 한국은행 대전충남본부.

[시장경기 동향]

- 3월 충남지역 시장경기는 모든 체감지수가 전월보다 상승
 - 상승지수 : 업황(+3.7p), 매출(+4.9p), 마진(+9.6p), 매입원가(+19.5p), 상품판매가격(+2.7p), 자금사정(+3.1p), 구매고객수(+9.2p)
 - 날씨 및 계절적 요인과 소비심리 호전 등의 영향으로 소비가 증가함으로써 체감지수가 전월에 비해 상승한 것으로 조사되었음
- 3월 시장경기 전망은 매입원가를 제외한 모든 지수가 전월보다 하락
 - 상승지수 : 매입원가(+2.6p)
 - 하락지수 : 업황(-17.5p), 매출(-8.2p), 마진(-16.4p), 상품판매가격(-2.2p), 자금사정(-13.0p), 구매고객수(-21.9p)
 - 소비심리위축과 대형마트, SSM 상권 활성화, 대형마트의 농산물을 선호하는 경향이 높아져 전통시장의 소비심리 위축이 지속될 것으로 전망되었음

시장경기 체감 및 전망

(기준지수=100)

구분		'11.10월	11월	12월	'12.1월	2월	3월	4월(전망)
업황	전국	60.0	61.7	52.6	50.5	48.4	41.7	80.5
	충남	69.7	63.5	59.7	54.2	43.3	47.0	84.3
매출	전국	60.9	60.6	51.9	53.3	52.4	42.5	95.6
	충남	71.2	65.5	66.6	62.9	43.8	48.7	97.5
마진	전국	65.1	64.9	56.0	51.5	47.9	43.3	79.2
	충남	71.3	60.4	68.9	65.3	45.6	55.2	84.5
매입 원가	전국	134.9	143.2	134.9	129.1	131.0	141.2	122.3
	충남	140.0	131.1	132.8	130.4	125.8	145.3	119.9
상품 판매가격	전국	104.9	112.7	106.9	96.2	98.6	96.2	99.4
	충남	107.5	108.3	108.3	97.3	98.9	101.6	101.9
자금 사정	전국	65.6	64.1	60.1	54.0	46.5	42.2	70.6
	충남	72.8	65.0	69.5	54.4	46.0	49.1	78.7
구매 고객수	전국	63.0	62.6	52.2	55.2	47.7	40.6	86.7
	충남	66.1	68.4	60.9	58.4	37.1	46.3	88.7

주 : 당월을 제외한 수치는 체감지수를 나타냄(당월 : 전망지수).

자료 : 시장경기동향조사보고, 중소기업청 시장경영진흥원

2. 산업활동

[광공업 산업활동]

- 2월 충남의 광공업생산은 전년동월대비 10.8% 증가, 전월대비 2.3% 감소
 - 기타운송장비, 의료정밀광학 등의 업종이 감소하였으나, 영상·음향 및 통신, 자동차, 제1차금속, 화학제품 등의 업종 증가
- 출하와 재고 모두 전년동월대비 증가한 반면, 전월대비 감소세로 전환
 - 출하는 영상·음향 및 통신, 자동차, 화학제품 등이 증가하였으나, 전기장비, 기계 및 장비 등은 감소
 - 재고는 영상·음향 및 통신, 섬유제품, 식료품 등이 증가하였으나, 자동차, 전기장비 등은 감소

광공업 생산 추이

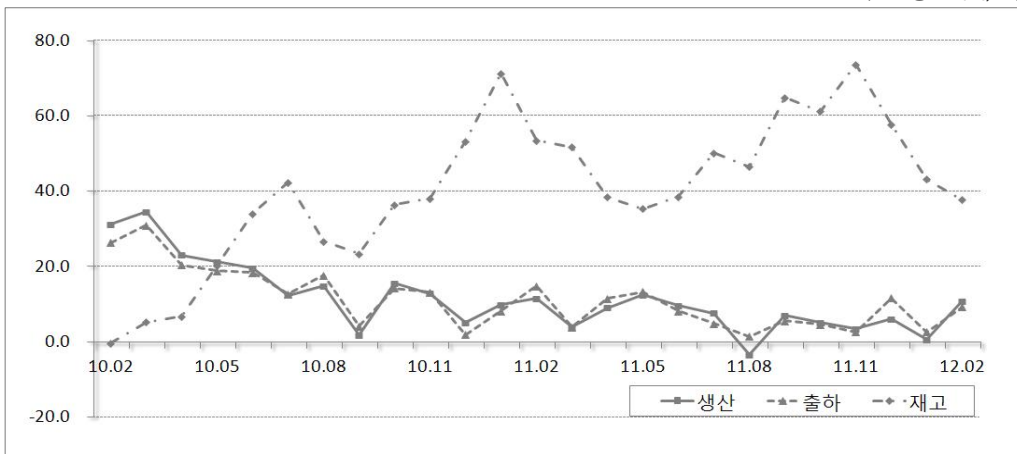
(2005=100.0, %)

구 분		2011년			2012년		증감률	
		2월	11월	12월	1월 ^P	2월 ^P	전년동월비	전월비
전국	생 산	129.7	153.7	153.7	143.7	148.4	14.4	0.8
	출 하	124.8	145.4	147.0	137.3	141.6	13.5	0.5
	재 고	136.7	156.7	163.6	163.7	163.0	19.2	1.4
충남	생 산	203.5	239.4	236.5	224.3	225.4	10.8	-2.3
	출 하	188.3	218.5	221.6	201.1	205.6	9.2	-1.5
	재 고	209.4	287.9	289.6	309.1	288.3	37.7	-8.5

자료 : 광공업생산동향, 통계청.

충남의 광공업 산업 활동 추이

(전년동월대비, %)



3. 소비 · 물가

[소비]

- 2월 충남의 대형소매점 경상판매액은 전년동월대비 7.2% 증가, 전월대비 14.7% 감소
 - 대형소매점 경상판매액은 116,617백만원, 지수는 164.4를 나타냄
 - 대형마트 경상판매액은 전년동월대비 9.8% 증가, 전월대비 15.4% 감소
 - 내구재가 증가하였으나, 화장품 및 의복 등 준내구재 및 비내구재의 감소로 대형마트 판매액 전월대비 감소
- [전월비 주요 상품군별 증감(%)]
- 내구재(+5.7) : 컴퓨터(+18.8), 가구(+13.7), 가전제품(+6.9)
 - 준내구재(-12.8) : 운동·오락(-23.6), 의복(-23.1)
 - 비내구재(-18.8) : 음식료품(-21.4), 화장품(-21.3)

대형소매점 판매동향

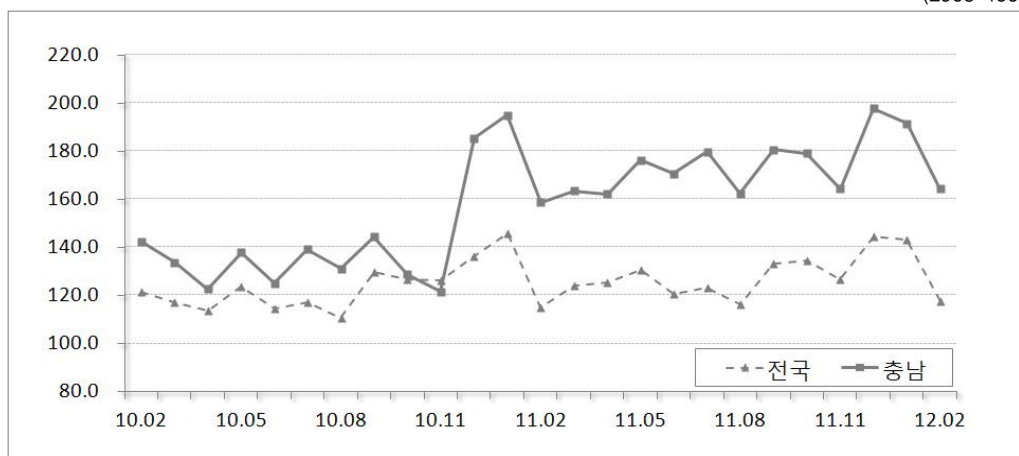
(경상금액, 단위 : 백만원)

구 분	2011년			2012년		증감률	
	2월	11월	12월	1월 ^o	2월 ^o	전년동월비	전월비
전 국	4,724,704	5,298,043	6,086,970	6,105,458	4,986,481	5.5	-18.3
충 남 대형소매점	108,755	114,856	139,613	136,752	116,617	7.2	-14.7
충 남 대형마트	69,975	68,295	82,044	90,781	76,801	9.8	-15.4

자료 : 대형소매점 판매동향, 충청지방통계청.

전국 및 충남 대형소매점판매액지수

(2005=100)



주 : 대형소매점 불변지수.

[자동차 등록]

- 3월 충남의 자동차등록대수는 전년동월대비 4.1%, 전월대비 0.3% 각각 증가
 - 3월 총 자동차등록대수는 879,550대로 전년동월보다 34,242대, 전월보다 2,496대 증가
 - 차종별로는 승합차(-0.2%)를 제외한 승용차(+0.4%), 화물(+0.2%), 특수화물(+0.2%)의 전월대비 등록대수 증가
 - 전년동월대비 승합차(-1.8%)는 감소한 반면 승용차(+5.4%), 화물차(+1.5%), 특수화물차(+7.4%) 등록대수 증가

자동차 등록현황

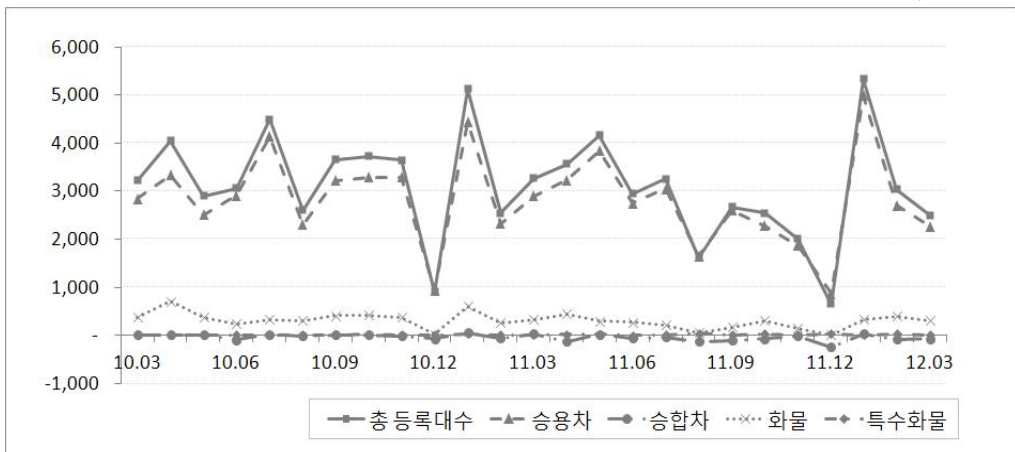
(단위 : 대)

구분		2011년		2012년			증 감	
		3월	12월	1월	2월	3월	전년동월차	전월차
합계		845,308	868,688	874,019	877,054	879,550	34,242	2,496
차종별	승용	597,321	619,438	624,415	627,119	629,387	32,066	2,268
	승합	50,416	49,639	49,661	49,576	49,500	-916	-76
	화물	194,869	196,747	197,073	197,463	197,761	2,892	298
	특수화물	2,702	2,864	2,870	2,896	2,902	200	6
용도별	자가용	806,725	828,047	831,710	83,4711	837,132	30,407	2,421
	관용	3,947	4,006	4,014	4,021	4,052	105	31
	영업용	34,636	36,635	38,295	38,322	38,366	3,730	44

자료 : 시군별 자동차등록현황, 충청남도.

자동차 등록 추이

(전월차, 단위 : 대)



[물가]

- 3월 충남의 소비자물가지수는 106.2로 전년동월대비 2.6%, 전월대비 0.2% 각각 상승
 - 농축수산물(+3.3%), 공업제품(+3.7%), 서비스(+1.5%) 등 주요 품목의 물가지수가 전년동월대비 대부분 상승
- 생활물가지수는 106.7로 전년동월대비 2.4%, 전월대비 0.3% 각각 상승
- 신선식품지수는 115.1로 전년동월대비 4.1%, 전월대비 3.6% 각각 상승
 - 신선어개(+5.8%), 신선과실(+14.8%) 전년동월대비 상승, 신선채소(-7.8%) 전년동월대비 하락

소비자물가 동향

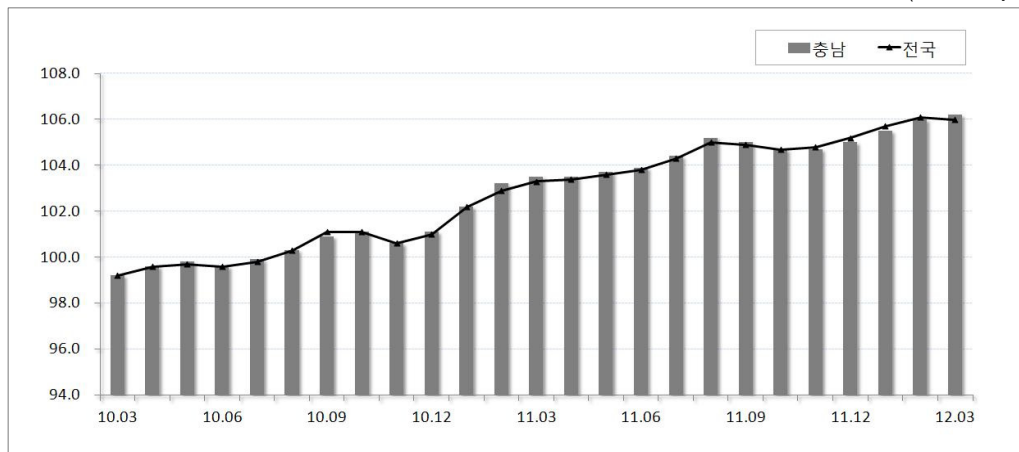
(2010=100, 단위 : %)

구분			2011년		2012년			증감률	
			3월	12월	1월	2월	3월	전년동월비	전월비
전국 소비자물가지수			103.3	105.2	105.7	106.1	106.0	2.6	-0.1
충남 소비자물가지수			103.5	105.0	105.5	106.0	106.2	2.6	0.2
상 품 성질별	상 품		104.9	107.3	107.9	108.6	109.3	3.8	0.6
	서비스		105.3	102.7	103.2	103.4	103.2	1.5	-0.2
	생활물가지수		104.0	105.4	105.9	106.4	106.7	2.4	0.3
	신선식품지수		104.2	99.0	106.0	111.1	115.1	4.1	3.6

자료 : 소비자물가동향, 충청지방통계청.

전국 및 충남 소비자물가지수

(2010=100.0)



4. 수출입

[수출입]

- 2월 충남의 수출은 48억49백만달러로 전년동월대비 14.9%, 전월대비 6.2% 각각 증가
 - 지난달 주춤했던 반도체의 증가세 전환과 함께 석유제품, 전자응용기기 등 주요 수출품목의 큰 폭 증가로 수출액 증가
 - 선진국들의 재정악화로 인한 세계 소비자들의 TV 수요 부진으로 평판디스플레이 수출 감소가 지속되고 있음
- 2월 충남의 수입은 31억1백만달러로 전년동월대비 38.8%, 전월대비 11.5% 각각 증가
 - 주요 수입품목인 원유, 석유제품 등의 증가세 지속으로 인해 수입의 증가폭 확대
 - 2월 충남의 무역수지는 17억48백만달러 흑자를 기록하였으며, 수출증가폭이 다소 축소됨으로써 지난달에 비해 무역수지 감소

수출입 동향

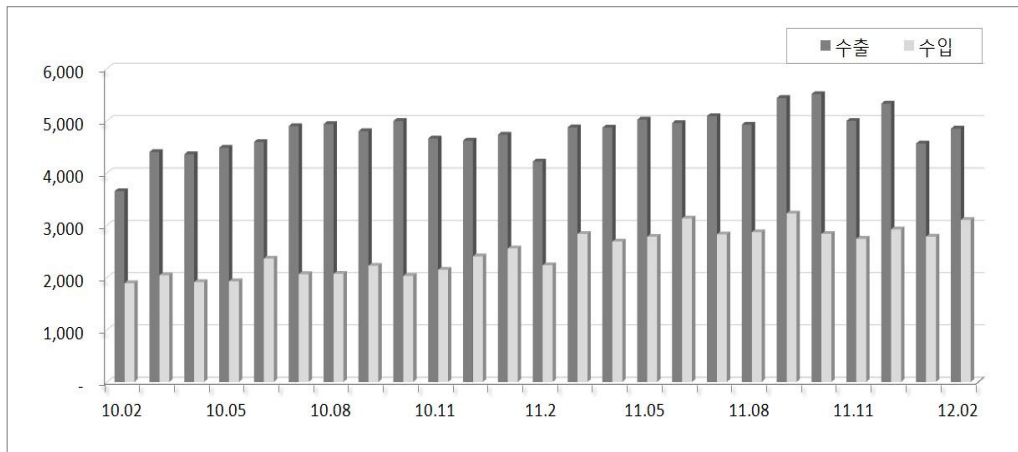
(단위 : 백만달러, %)

구분		2011년			2012년		증감률	
		2월	11월	12월 ^P	1월 ^P	2월 ^P	전년동월비	전월비
전국	수출	38,467	46,013	47,744	41,205	46,389	20.6	12.6
	수입	36,402	43,010	45,488	43,438	44,867	23.3	3.3
	무역수지	2,065	3,003	2,256	-2,233	1,522	-	-
충남	수출	4,220	4,996	5,328	4,565	4,849	14.9	6.2
	수입	2,234	2,741	2,922	2,782	3,101	38.8	11.5
	무역수지	1,986	2,255	2,406	1,783	1,748	-	-

자료 : 지역별 수출입, 무역통계, 한국무역협회.

충남의 수출입 추이

(단위 : 백만달러)



2월 품목별 수출액(금액기준)

(단위 : 백만달러, %)

구분	품목명 ¹⁾	수출액	증 감 율		수출비중
			전년동월비	전 월 비	
	수출총액	4,849	14.9	6.2	100.0
1	반도체	1,300	4.6	-5.5	26.8
2	평판디스플레이 및 센서	790	-28.7	-3.4	16.3
3	석유제품	530	12.8	30.9	10.9
4	전자응용기기	314	316.6	0.3	6.5
5	자동차부품	199	107.0	73.0	4.1

주 : 1) MTI 3단위 기준.

자료 : 지역의 품목별 수출입, 무역통계, 한국무역협회.

2월 품목별 수입액(금액기준)

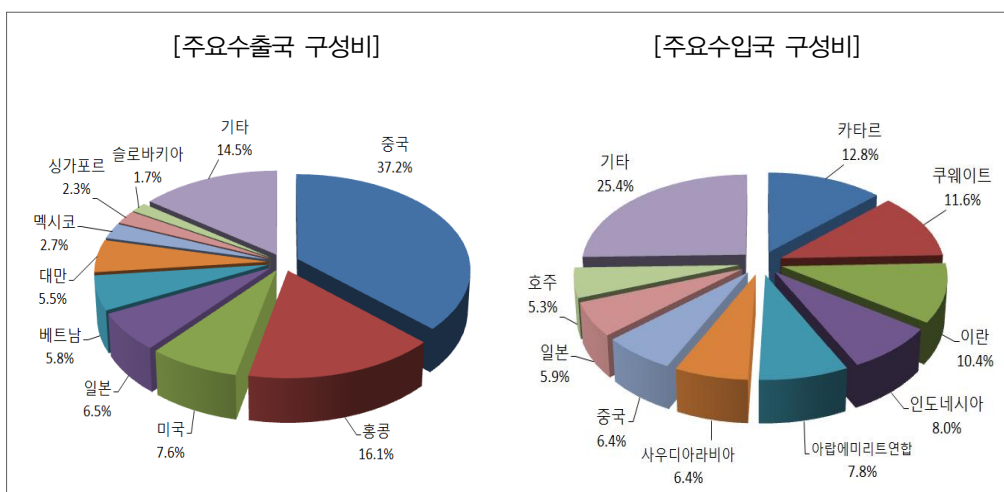
(단위 : 백만달러, %)

구분	품목명 ¹⁾	수입액	증 감 율		수입비중
			전년동월비	전 월 비	
	수입총액	3,101	38.8	11.5	100.0
1	원유	1,500	70.1	17.1	48.4
2	석유제품	379	46.8	33.0	12.2
3	석탄	336	7.7	-14.1	10.8
4	강반제품및기타철강제품	134	158.2	605.3	4.3
5	정밀화학원료	48	42.0	11.6	1.5

주 : 1) MTI 3단위 기준.

자료 : 지역의 품목별 수출입, 무역통계, 한국무역협회.

2월 국가별 수출입 현황



자료 : 지역의 국별수출입, 무역통계, 한국무역협회.

5. 고용

[경제활동인구]

- 3월 충남의 15세이상인구, 경제활동인구 모두 전년동월대비 증가
 - 15세이상인구는 1,688천명으로 전년동월(1,632천명)보다 56천명(+3.4%) 증가
 - 경제활동인구는 1,041천명으로 전년동월(1,012천명)보다 29천명(+2.8%) 증가
- 경제활동참가율은 61.7%로 전국평균을 웃돌고 있으며, 전년동월대비 0.3%p 감소, 전월대비 3.7%p 증가

경제활동인구 및 경제활동참가율

(단위 : 천명, %, %p)

구분		2011년		2012년			증감률(량)	
		3월	12월	1월	2월	3월	전년동월비	전월비
경제 활동 인구	전국	24,918	24,880	24,585	24,825	25,210	1.2	1.6
	충남	1,012	985	959	975	1,041	2.8	6.8
	남자	608	596	572	592	622	2.4	5.1
	여자	405	389	386	383	419	3.5	9.4
경제 활동 참가율	전국	60.9	60.3	59.5	60.0	60.9	0.0	0.9
	충남	62.0	59.3	57.4	58.0	61.7	-0.3	3.7
	남자	75.3	72.4	69.1	71.1	74.2	-1.1	4.4
	여자	49.0	46.4	45.8	45.2	49.3	0.3	9.1

주 : 경제활동참가율(%) = (경제활동인구 ÷ 15세이상인구) × 100.

자료 : 행정구역별 경제활동인구, 통계청.

[취업자]

- 3월 충남의 취업자수는 1,015천명으로 전년동월대비 3.4%, 전월대비 8.2% 각각 증가하여 증가폭이 확대됨
 - 청년층 취업자는 155천명, 고령층 취업자는 264천명으로 청년층 취업자는 전년동월대비 5천명(+3.3%), 고령층취업자는 51천명(+3.5%) 각각 증가
- 산업별 취업자는 농림어업 부문을 제외한 모든 산업부문에서 증가세를 나타냄
 - 농림어업 136천명(-14.2%)으로 전년동월대비 감소한 반면, 광공업 205천명(+4.6%), 건설업 67천명(+11.2%), 도소매·음식숙박업 191천명(+11.1%), 사업·개인·공공서비스업 319천명(+8.7%)으로 전년동월대비 증가

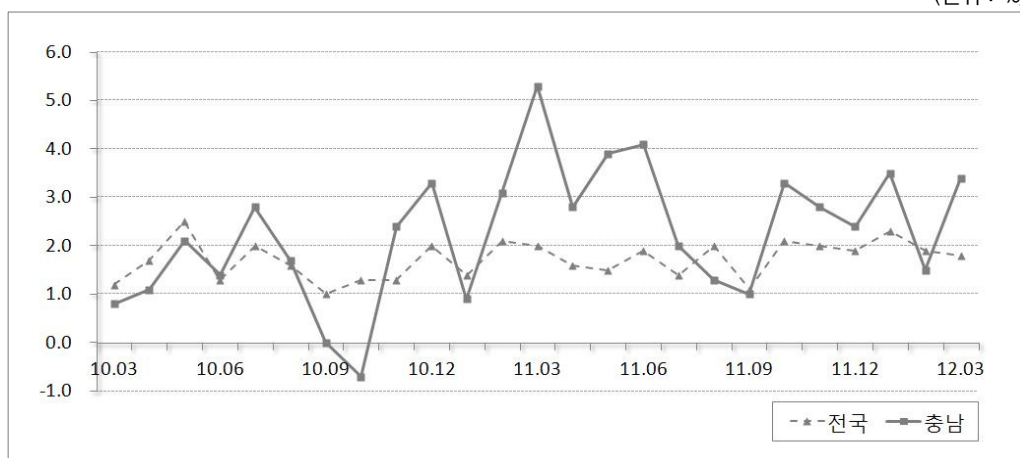
연령별·산업별 취업자 동향

(단위 : 천명, %)

구분		2011년		2012년			증감률	
		3월	12월	1월	2월	3월	전년 동월비	전월비
합계	전 국	23,846	24,125	23,732	23,783	24,265	1.8	2.0
	충 남	982	965	930	938	1,015	3.4	8.2
청년층	전 국	3,793	3,833	3,899	3,862	3,818	0.7	-1.1
	충 남	150	146	145	150	155	3.3	3.3
고령층	전 국	4,725	4,806	4,612	4,692	5,075	7.4	8.2
	충 남	255	228	204	213	264	3.5	23.9
	55~59세	85	92	85	85	95	12.4	11.8
	60세이상	170	136	119	128	169	-0.8	31.9
산업별	농림어업	159	105	80	82	136	-14.2	66.3
	광공업	196	214	211	208	205	4.6	-1.7
	건설업	60	72	67	63	67	11.2	5.9
	도소매 음식숙박업	172	189	190	191	191	11.1	-0.2
	사업·개인· 공공서비스업	293	290	287	296	319	8.7	7.8
	전기·운수· 통신금융업	103	95	97	98	98	-4.8	-0.1

취업자 증감률 추이

(단위 : %)



자료 : 충청지역 고용동향, 충청지방통계청.

[실업률]

- 3월 충남의 실업자는 26천명으로 전년동월대비 15.0% 감소하였으며, 실업률은 2.5%로 전년동월대비 0.5%p, 전월대비 1.3%p 각각 하락

6. 금 용

[수신]

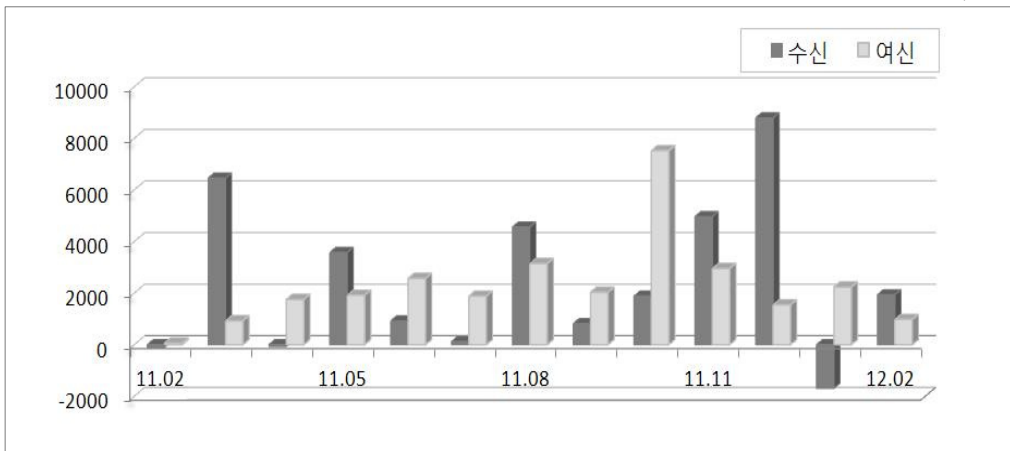
- 2월중 충남의 수신잔액은 예금은행 17조 977억원, 비은행기관 29조 6,845억원으로 충남 지역 금융기관 총 수신잔액은 46조 7,822억원을 나타냄
- 예금은행 : 지자체 교부금 및 대학교 등록금이 요구불 예금으로 큰 폭 유입되면서 예금은행 수신 증가세로 전환 [1월 -2,282억원 → 2월 +2,050억원]
- 비은행기관 : 우체국예금 및 자산운용사를 중심으로 감소하여 비은행기관 수신 감소세로 전환 [1월 +592억원 → 2월 -116억원]
- 총 수신증감액 : 1월 -1,690억원 → 2월 +1,934억원

[여신]

- 2월중 충남의 여신잔액은 예금은행 24조 6,535억원, 비은행기관 16조 4,433억원으로 충남지역 금융기관 총 여신잔액은 41조 968억원을 나타냄
- 예금은행 : 가계대출이 크게 늘었으나 기업대출이 감소하면서 예금은행 여신 증가폭 축소 [1월 +2,915억원 → 2월 +1,040억원]
- 비은행기관 : 저축은행의 기업대출 상환, 정부의 가계대출 억제대책 등의 영향으로 비은행기관 여신 감소세 지속 [1월 -683억원 → 2월 -64억원]
- 총 여신증감액 : 1월 +2,232억원 → 2월 +976억원

금융기관 여수신 추이

(전월대비 증감액, 억원)



자료 : 금융기관여수신동향, 한국은행 대전충남본부.

[어음부도]

- 2월 충남의 부도율은 0.15%로, 전월대비 0.03%p 하락
 - 지역별로는 천안 0.23%, 홍성 0.00%, 논산 0.12%, 공주 0.00%, 서산 0.02%의 부도율을 나타냄

충남지역 어음부도율

(단위 : %, %p)

구분	2011년				2012년		증감	
	연중	2월	11월	12월	1월	2월	전월대비	전년동월대비
충 남	0.31	0.17	0.74	0.08	0.18	0.15	-0.03	-0.02
천 안	0.47	0.09	1.33	0.07	0.21	0.23	0.02	0.14
홍 성	0.26	0.92	0.18	0.04	0.00	0.00	0.00	-0.92
논 산	0.14	0.08	0.41	0.48	0.48	0.12	-0.36	0.04
공 주	0.57	0.00	0.60	0.21	0.00	0.00	0.00	0.00
서 산	0.00	0.01	0.00	0.00	0.00	0.02	0.02	0.01

자료 : 대전·충남지역 어음부도 동향, 한국은행 대전충남본부.

- 2월 중 부도금액은 21억 2천만원으로 전월보다 2억 감소
 - 제 조 업 : 1월 4억 7천만원 → 2월 8억 6천만원
 - 건 설 업 : 1월 3억 1천만원 → 2월 1억 5천만원
 - 서비스업 : 1월 8억 7천만원 → 2월 5억 5천만원
- 2월 중 부도업체수는 3개로 전월(0개)보다 3개 증가

업종별 부도금액 및 부도업체수

(단위 : 억원, 개)

구분		2011년			2012년		증감	
		2월	11월	12월	1월	2월	전년동월비	전월비
부 도 금 액	제조업	15.9	57.9	2.4	4.7	8.6	-7.3	3.9
	건설업	0.9	8.4	4.5	3.1	1.5	0.6	-1.6
	서비스업	3.4	7.6	2.3	8.7	5.5	2.1	-3.2
	기타	0.5	0.0	0.2	6.6	5.6	5.1	-1.0
	합계	20.7	73.9	9.4	23.2	21.2	0.5	-2.0
부 도 업 체 수	제조업	0	0	0	0	1	1	1
	건설업	0	1	0	0	0	0	0
	서비스업	0	1	2	0	2	2	2
	기타	0	0	0	0	0	0	0
	합계	0	2	2	0	3	3	3

자료 : 대전·충남지역 어음부도 동향, 한국은행 대전충남본부.

[신설법인수]

- 2월 충남의 신설법인수는 254개로 전월(207개)보다 47개 증가

7. 건설 · 부동산

[건축허가 및 착공]

- 2월 충남의 건축허가면적은 714,587㎡로 전년동월대비 77.2%, 전월대비 27.9% 각각 증가
 - 2월 허가면적 구성비 : 주거용(40.9%), 상업용(12.1%), 농수산용(11.7%) 등

건축허가면적

(단위 : ㎡)

구분	2011년			2012년		증감률	
	2월	11월	12월	1월	2월	전년동월비	전월비
건축허가	403,350	1,212,422	913,575	558,630	714,587	77.2	27.9
주거용	97,222	673,510	294,687	205,121	292,420	200.8	42.6
상업용	70,921	140,891	280,486	82,998	86,411	21.8	4.1
농수산용	31,511	84,400	52,316	71,065	83,893	166.2	18.1
공업용	161,142	128,049	64,819	113,229	58,588	-63.6	-48.3
기 타	42,554	185,572	221,267	86,217	142,990	236.0	65.8

자료 : 건축허가 현황, 국토해양부(국토해양통계누리).

- 2월 충남의 건축착공면적은 1,023,484㎡로 전년동월대비 185.9%, 전월대비 101.7% 각각 증가
 - 2월 착공면적 구성비 : 주거용(57.6%), 공업용(13.0%), 상업용(7.0%) 등

건축착공면적

(단위 : ㎡)

구분	2011년			2012년		증감률	
	2월	11월	12월	1월	2월	전년동월비	전월비
건축착공	358,003	1,827,431	761,247	507,442	1,023,484	185.9	101.7
주거용	67,919	1,215,017	30,040	86,328	589,382	767.8	582.7
상업용	66,634	180,704	121,783	50,522	71,993	8.0	42.5
농수산용	37,168	68,444	50,726	36,771	43,546	17.2	18.4
공업용	27,932	236,679	98,221	50,494	133,368	377.5	164.1
기 타	58,350	126,587	190,077	283,327	185,195	217.4	-34.6

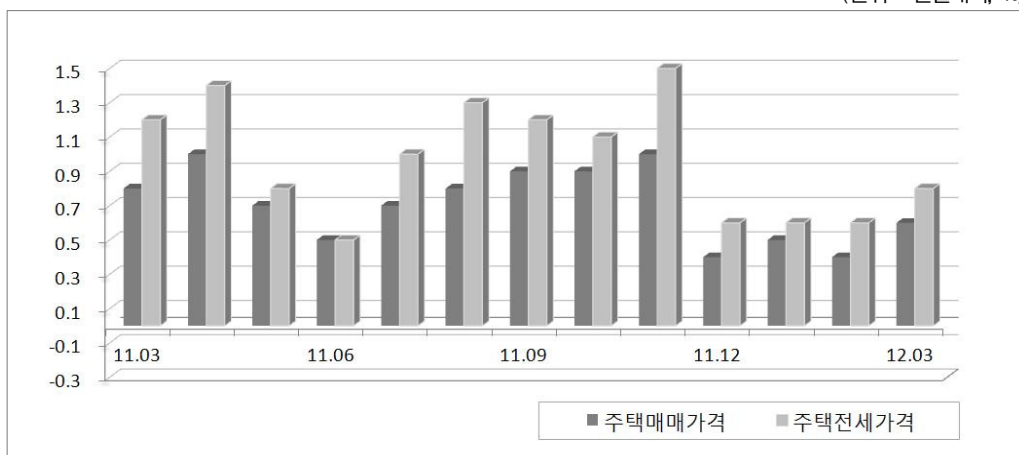
자료 : 건축착공 현황, 국토해양부(국토해양통계누리).

[주택 매매가격 및 전세가격]

- 3월 충남의 주택매매가격지수는 106.4로 전년동월대비 8.8%, 전월대비 0.6% 각각 상승
 - 천안에서 서울로 출퇴근이 용이한 지역을 중심으로 중소형 선호가 꾸준하여 상승세 지속
 - 매매가격 주요 상승지역은 천안 서북구(+0.9%) 및 동남구(+0.9%) 지역이며, 아파트와 연립주택을 중심으로 상승
- 3월 충남의 주택전세가격지수는 109.0으로 전년동월대비 12.0%, 전월대비 0.8% 각각 상승
 - 신학기 이동 수요를 비롯하여 신혼부부 수요 증가로 전세가격 상승세가 뚜렷함
 - 전세가격 주요 상승지역은 천안 서북구(1.2%), 동남구(+1.1%) 지역이며, 아파트와 연립주택을 중심으로 상승

주택매매가격 및 주택전세가격 증감률

(단위 : 전월대비, %)



자료 : 월별 주택 가격동향, 국민은행.

[토지거래]

- 2월 충남의 토지거래는 13,779건으로 전년동월대비 27.6%, 전월대비 28.8% 각각 증가
 - 토지거래 면적은 14,206천㎡로 전년동월대비 18.9%, 전월대비 13.5% 각각 증가

토지거래

(단위 : 건, 천㎡, %)

구분	2011년			2012년		증감률	
	2월	11월	12월	1월	2월	전년동월비	전월비
필 지	10,802	14,504	17,636	10,698	13,779	27.6	28.8
면 적	11,948	15,292	22,735	12,517	14,206	18.9	13.5

자료 : 토지거래현황, 온나라부동산통계, 국토해양부.

해외 경제 동향(요약)



- 해외 경제는 미국은 제조업 생산 등의 증가로 완만한 회복세를 지속하고 있으나 유로지역을 중심으로 경기부진이 지속되고 있음
- 반면 신흥국의 성장세가 이어지고 있으나 성장세가 둔화가 지속되고 있음

미국

- 기업경기를 나타내는 제조업지수가 기준치(50)를 상회하는 양호한 흐름 지속됨
- 소비심리가 개선되고 개인소비지출이 증가세를 보이고 있으나, 휘발유 가격 상승 등이 부정적인 영향을 줄 가능성이 있음

중국

- 글로벌 경기둔화 영향 등으로 산업생산·소매판매 증가세가 둔화되면서 성장세 다소 약화
- 지난해 높은 수준을 보였던 소비자물가는 최근 안정세를 보이고 있음

일본

- 산업생산이 감소세를 보였으나, 소매판매는 증가세를 지속하고 있음
- 소비자물가 상승세로 반전, 실업률 증가세가 지속됨

유로지역

- 장기간 하락하던 산업생산·소매판매가 상승세로 전환하였음
- 유로화 도입이후 실업률이 최고치를 기록하는 등 완만한 경기침체 지속

1. 미 국

- 미국 경제는 2011년 4/4분기 성장률 2.8%(전분기대비)를 나타냄
- 2월 미국의 산업생산은 전월과 동일
 - 2월 산업생산은 지난달과 같은 수준을 유지한 반면 소매판매는 지난달 보다 증가
- 소비자물가는 전년동월대비 2.9%, 생산자물가는 3.3% 각각 증가
 - 소비자물가와 생산자물가는 높은 상승세를 나타내고 있으나 12월부터 둔화되고 있음
- 실업률은 8.3%를 나타내며 전월과 보합
 - 비농업부문취업자수가 증가하고 실업률이 8%대 초반으로 하락
 - 실업률은 '09.3월 이후 최저치를 기록하면서 고용시장 회복세가 지속되고 있음

미국의 주요 경제지표

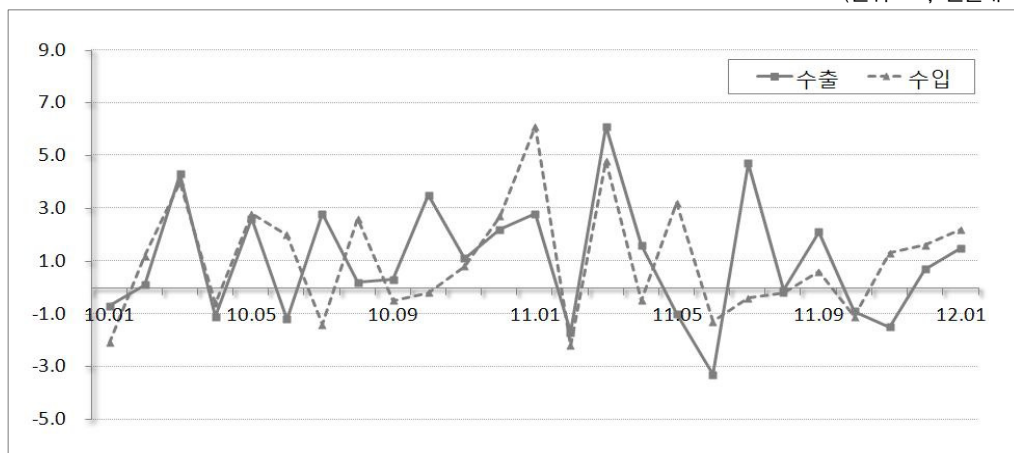
(단위 : %, 전월대비)

구분	2011년					2012년	
	연간	9월	10월	11월	12월 ^P	1월 ^P	2월 ^P
산업생산	4.1	0.1	0.4	0.0	0.9	0.4	0.0
소매판매	7.7	1.3	0.7	0.3	0.3	0.6	1.1
물가 ¹⁾	생산자 ²⁾	6.0	7.0	5.8	5.7	4.8	4.1
	소비자	3.2	3.9	3.5	3.4	3.0	2.9
무역	수 출	16.2	2.0	-1.1	-1.5	0.7	1.5
	수 입	15.6	0.6	-1.2	1.3	1.6	2.2
실업률 ³⁾	9.0	9.0	8.9	8.7	8.5	8.3	8.3
주가지수 ⁴⁾	12,217.6	10,913.4	11,955.0	12,045.7	12,217.6	12,632.9	12,952.0

주 : 1) 전년동월대비 2) 최종재 기준 3) 군인 제외, 계절변동조정, 당월수치 4) 다우존스 공업평균주가, 기말기준.
 자료 : 월간경제동향(2012.4), 기획재정부 / 지역경제동향(2012.3), 한국은행

미국의 수출입 추이

(단위 : %, 전월대비)



2. 중 국

- 중국 경제는 2011년 4/4분기 성장률 8.9%(전년동기대비)를 나타냄
- 2월 중국의 산업생산은 전년동월대비 11.4% 증가
 - 2월 산업생산은 증가세가 지속되고 있으나 그 폭이 다소 축소
- 소비자물가는 전년동월대비 3.2% 증가, 생산자물가는 전년동월과 보합
 - 2월 소비자물가 상승률은 3.2%를 나타내어 증가세가 다소 축소됨
 - 생산자물가는 11월부터 상승폭이 축소되고 있음
- 수출은 전년동월대비 18.4%, 수입은 전년동월대비 39.6% 각각 증가
 - 1월 구정(춘절) 휴가의 영향으로 크게 감소하였던 대외거래가 다시 증가세로 반전

중국의 주요 경제지표

(단위 : %, 전년동월대비)

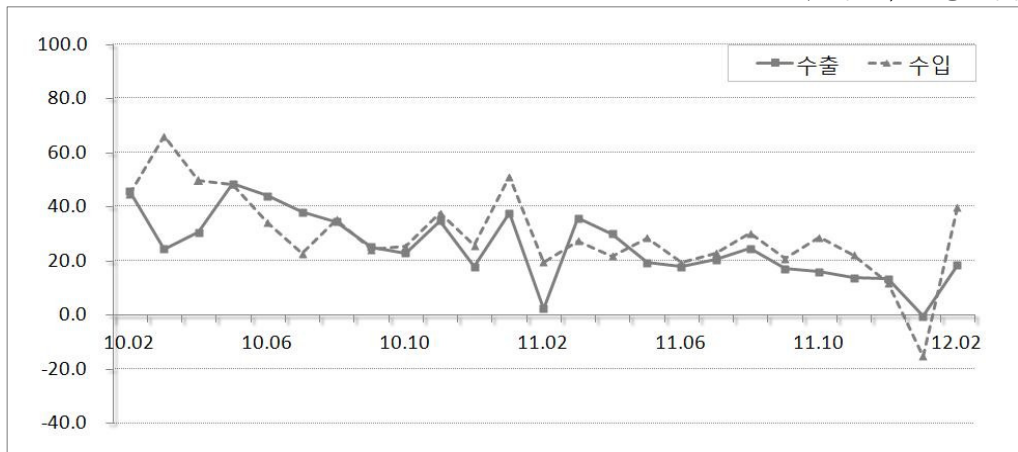
구분	2011년					2012년	
	연간	9월	10월	11월	12월 ^P	1월 ^P	2월 ^P
산업생산	13.9	13.8	13.2	12.4	12.8	-	11.4
소매판매	17.1	17.7	17.2	17.3	18.1	-	14.7
물가	생산자	6.0	6.5	5.0	2.7	1.7	0.7
	소비자	5.4	6.1	5.5	4.2	4.1	3.2
무역	수 출	20.7	17.1	15.9	13.8	13.4	-0.5
	수 입	25.3	20.9	28.7	22.1	11.8	-15.3
주가지수 ¹⁾	2,199.42	2,359.22	2,468.25	2,333.41	2,199.42	2,292.61	2,428.49

주 : 1) 상해 종합주가지수, 기말기준.

자료 : 월간경제동향(2012.4), 기획재정부 / 지역경제동향(2012.3), 한국은행.

중국의 수출입 추이

(단위 : %, 전년동월대비)



3. 일본

- 일본 경제는 2011년 4/4분기 성장률 -2.3%(전기대비)를 나타냄
- 2월 수출은 감소세가 축소되었으며, 무역수지는 5개월만에 흑자 시현
- 2월 일본의 광공업생산은 전월대비 1.2% 감소, 소매판매 전년동월대비 3.5% 증가
- 2월 소비자물가 전년동월대비 0.3% 상승
 - 소비자물가는 에너지 가격을 중심으로 상승세를 이어감
- 실업률은 4.6%를 나타내며 전월에 이어 증가세 지속

일본의 주요 경제지표

(단위 : %, 전년동월대비)

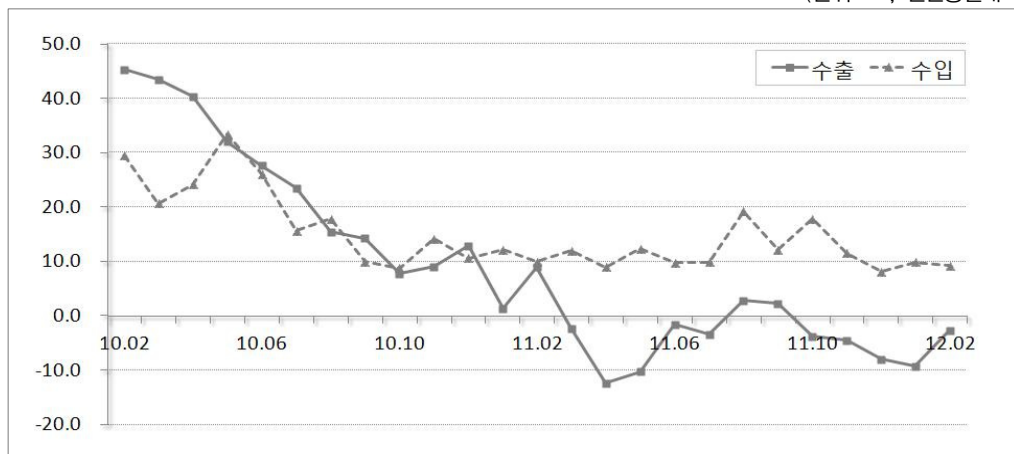
구분		2011년					2012년	
		연간	9월	10월	11월	12월 ^P	1월 ^P	2월 ^P
산업생산 ¹⁾		-3.5	-3.3	2.2	-2.7	3.8	1.9	-1.2
소매판매		-1.2	-1.1	1.9	-2.2	2.5	1.8	3.5
물가	생산자	2.1	2.5	1.6	1.6	1.2	0.5	0.6
	소비자 ²⁾	-0.3	0.0	-0.2	-0.5	-0.2	0.1	0.3
무역	수 출	-2.7	2.3	-3.8	-4.5	-8.0	-9.3	-2.7
	수 입	12.0	12.2	17.9	11.5	8.1	9.9	9.2
실업률 ³⁾		4.6	4.2	4.4	4.5	4.5	4.6	-
주가지수 ⁴⁾		8,455	8,700	8,988	8,435	8,455	8,803	9,723

주 : 1) 전월대비, 광공업, 2005=100 2) 2005=100 3) 계절변동조정, 당월수치 4) 일경평균주가, 기말기준.

자료 : 월간경제동향(2012.4), 기획재정부 / 지역경제동향(2012.3), 한국은행.

일본의 수출입 추이

(단위 : %, 전년동월대비)



4. 유로지역

- 유로지역 경제는 2011년 4/4분기 성장률 -0.3%(전기대비)를 나타냄
- 산업생산 · 소매판매가 증가세로 전환하였음
- 1월 산업생산은 전월대비 0.2% 증가
 - 9월부터 산업생산 감소세가 지속하였으나, 1월 들어 증가세로 반전
- 실업률은 10.7%를 나타냄
 - 실업률이 '97.6월 이후 최고치를 기록하는 등 완만한 경기침체(mild recession) 지속

유로지역의 주요 경제지표

(단위 : %, 전월대비)

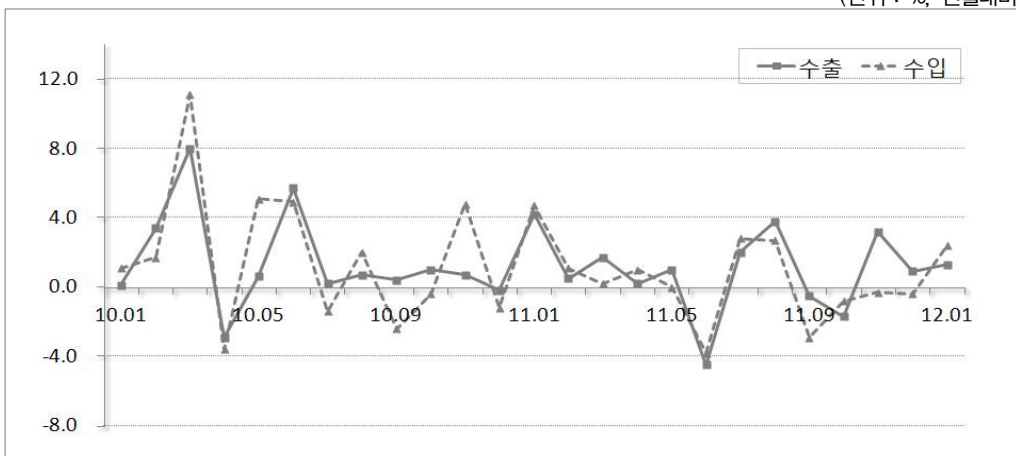
구분		2011년					2012년	
		연간	9월	10월	11월	12월 ^P	1월 ^P	2월 ^P
산업생산 ¹⁾		3.6	-2.6	0.1	-0.4	-1.1	0.2	-
소매판매		-0.6	-0.6	-0.1	-0.3	-0.4	0.3	-
물가 ²⁾	생산자	5.9	5.8	5.5	5.4	4.3	3.7	-
	소비자	2.7	3.0	3.0	3.0	2.7	2.6	-
무역	수 출	13.2	-0.5	-1.7	3.2	0.9	1.3	-
	수 입	12.6	-2.9	-0.8	-0.3	-0.4	2.4	-
실업률 ³⁾		10.2	10.3	10.4	10.5	10.6	10.7	-
주가지수 ⁴⁾		2,316.6	2,179.7	2,385.2	2,330.4	2,316.6	2,416.7	2,512.1

주 : 1) 전산업(건설업 제외) 2) 생산자물가는 건설업 제외, 소비자물가는 종합소비자물가지수(HICP)기준 3) ILO 기준, 계절변동조정, 당월수치 4) Dow Jones EURO STOXX 50 Index, 기말기준.

자료 : 월간경제동향(2012.4), 기획재정부 / 지역경제동향(2012.3), 한국은행.

유로지역의 수출입 추이

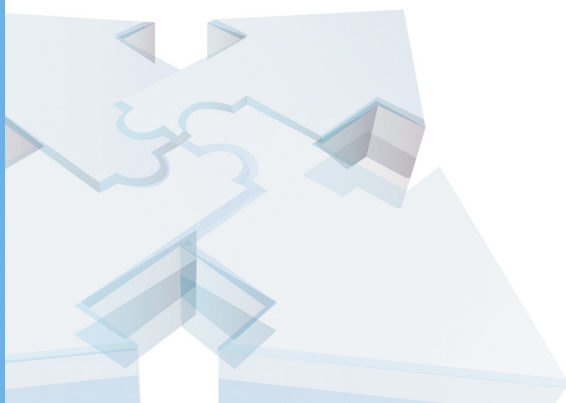
(단위 : %, 전월대비)





Chungnam Economic Trends

경제일지



충남경제일지

['12.3.6] 공주 알밤 '향토산업 육성' 전국 최우수

- 공주 '알밤산업 고도화 전략 사업'이 농림수산식품부 향토산업 육성사업 평가에서 최우수 사업으로 선정되었으며, 부여 '굿뜨래 멜론 글로벌 유통 활성화 신상품 개발 사업'과 태안 '청정에너지 활용 태양초 고추 산업화 단지 조성 사업' 등 2개 사업은 우수사업으로 선정
 - 공주 알밤산업단은 인센티브로 국비 2억원, 부여 굿뜨래사업단과 태안 태양초사업단은 각각 4천만원을 추가로 지원
 - 도내 향토산업 육성사업은 ▲2007년 청양 구기자, 당진 약쑥 ▲2008년 부여 밤, 서천 소곡주 ▲2009년 금산 인삼 ▲2010년 금산 깻잎, 부여 멜론, 홍성 새우젓, 예산 추사 문화상품화, 태안 태양초 고추 ▲2011년 천안 병천순대, 공주 알밤, 서산 어리굴젓, 연기 전통장류가 선정·지원 받는 등 13개 시·군에서 14개 사업이 추진
- 지난 2007년부터 향토산업 육성사업으로 14개 사업을 발굴해 380억7천300만원을 지원한바 있으며, 2015년까지는 총 22개 사업에 620억1천300만원을 지원할 계획

['12.3.6] 2012년 도로 건설 700km에 4천 700억 투입

- 도내 고속도로와 국도, 지방도 68개 지구 702.8km에 총 4천777억원이 투입, 도 전역을 1시간대로 연결하는 충청방사형 도로망 확충, 고속도로는 6개 지구 238.1km에 166억원이 투입
- 올해 추진 사업은 세종시와 내포신도시, 대규모 산업단지 등 주요 시설간 연계성 강화 및 접근성 개선으로 물류 및 여객 이동에 큰 변화를 불러올 것으로 기대

['12.3.9] 2012년 충청남도 지역경제협의회 정기회 개최

- 도지사 및 도내 경제 관련 기관·단체장 등 지역경제협의회 위원, 도와 시·군 공무원 등 130여명이 참석한 가운데 열린 회의에서는 기관별 업무계획 보고와 주제발표 및 토론, 중앙정부 건의과제 채택 등의 순으로 진행
 - 주제발표는 정만태 산업연구원 지역발전연구센터 소장이 '충남 산업발전 방향과 충남도의 대응전략'을, 오재권 한국은행 대전충남본부장은 '충남지역 소득 역외유출의 현황과 과제'를 주제로 각각 진행

- 토론에서는 충남 상생산업단지 조성 및 일자리 창출, 중앙정부 건의과제 채택 등을 주제로 진행

['12.3.13] 2012년도 일자리 5만 3천개 창출 목표

- 2012년 5만3천개의 일자리 창출 목표로 59개 사업에 2,538억원 투입예정
 - 일자리 창출을 올해 도정의 주요과제로 선정하고 일자리종합대책을 마련 노사민정 협의회를 중심으로 민·관·산·학 네트워크를 통해 적극 추진
 - 사회적 문제가 되고 있는 청년실업 해소를 최우선적으로 추진하기로 하고 가칭 '청년 일자리 창출 재원 조성 및 지원조례' 제정을 검토하는 등 다각적인 노력을 기울일 방침
- 5대 중점추진과제로 ▲청년일자리 확충 ▲취약계층 일자리 제공 ▲사회적기업 육성지원 ▲외자 및 기업유치를 통한 민간고용 확대 ▲일자리 미스매치 해소 등을 추진

['12.3.19] 올 103억 투입 자연휴양림 조성

- 올해 도내 자연휴양림 조성 및 보완 사업에 모두 103억3천만원을 투입, 세부 사업 내용은
 - 새롭게 조성 중인 논산 양촌자연휴양림(40.5ha)과 공주 주미산자연휴양림(51.8ha)에 60억8천만원 투자
 - 2010년 첫 삽을 뜬 양촌자연휴양림은 숲속휴양관과 체험장, 황토맨발길 등을 조성 중으로 내년 문을 열며, 총 사업비 52억원 중 2012년 투입 예산은 32억 6천만원
 - ▲금산 남이자연휴양림에 3억원 ▲부여 만수산자연휴양림 6천만원 ▲공주 금강자연휴양림 4억원 ▲태안 안면도자연휴양림에 4억원을 각각 투입, 숲속의 집과 물놀이장 보수사업 등을 추진할 계획 *도내 자연휴양림 총 11개소, 2011년 165만명 이용

['12.3.20] 동반성장 유통업 및 2차 이하 협력사로 확대

- 도 동반성장 정책이 제조업뿐 아니라 대규모 유통·서비스업과 2차 이하 협력사 등으로 확대하는 내용의 '2012 대·중소기업 동반성장 추진계획'을 확정
 - 3농혁신과 연계해 농어촌 응원운동에 기업참여 분위기를 조성, 도내에서 생산된 농축 수산물의 소비를 촉진해나갈 계획
- 주요 내용은 ▲대규모 유통업·2차 이하 협력사 등과 동반성장 협약 체결(50개 업체)로 건강한 기업 생태계 구축 ▲동반성장 FAIR, 해외시장 동반진출 지원, 대·중소

기업 파트너십 지원 등 3개 핵심 협력 사업 추진 ▲3농 혁신 연계 농어촌 응원 운동 전개 ▲정부 연계 법·제도 개선 등 4개 분야 15개 과제를 통한 기업 전반의 근본적 인식 전환 ▲동반성장 문화 정착을 위한 추진실태 점검

- 지난해엔 삼성SDI(동반성장경진대회 100개사), 현대차(동반성장펀드 980억원), 삼성토탈(현금결제 횟수 월2회→3회 상향) 등 제조업 중심의 대·중소기업 협력에 중점을 두고 동반성장 정책추진

['12.3.21] 미국 MEMC와 2억 달러 규모 MOU 체결

- 지사는 20일(현지시각) 미국 세인트루이스 MEMC 본사에서 셰이커 사다시밤(Shaker Sadasivam) MEMC 사장, 유효준 천안시 산업환경국장과 2억 달러 규모의 투자양해각서(MOU)를 체결
- MOU에 따르면, MEMC는 2억 달러를 투자해 천안시 성거읍에 위치한 MEMC 공장부지 2만5천㎡(약 7천560평)에 반도체용 300mm 실리콘웨이퍼 생산 공장 건설 예정, 또 도와 천안시 MEMC공장 공업용수 확보 등 인프라 시설을 적극 지원 예정
- 이번 투자 유치로 향후 5년간 1조원의 매출과 직접고용 200여명, 생산유발효과 2조원, 부가가치 유발효과 4천억원, 수출 2천억원, 6천억원의 수입대체 효과 등을 거둘 수 있을 것으로 전망

['12.3.22] 서민생활안정 통합전달체계 모색

- 22일 충남테크비즈존(KTX천안아산역사)에서 서민 생활 지원기관 실무협의회를 개최하고, 서민 생활 안정 시책의 효율적 추진 등을 논의
 - 도와 신용회복위원회, 한국자산관리공사, 근로복지공단, 중소기업진흥공단 등 10개 기관이 참석한 이날 실무협의회는 각 기관간 네트워크 구축과 통합 홍보·전달체계 구축 방안을 모색
- 각 기관은 앞으로 분기마다 실무협의회를 개최해 정보를 공유하고, 지원시책에 대한 통합 홍보·전달 등을 통해 서민 생활안정 도모

['12.3.23] 충남신용보증재단 보령지점 개설

- 보령시 궁촌동 보령우체국 건물에 자리잡게 될 충남신보 보령지점은 보령과 서천, 청양 등 서남부 3개 시·군 소기업과 소상공인들에게 보다 신속한 보증이용 서비스를 제공

- 보령지점 개설을 통해 연간 1천개 업체에 200억원 규모의 신용보증을 공급, 지역 경제 활성화에 크게 기여할 것으로 기대

['12.3.23] 충남도, 비정규직의 정규직화 추진

- 도 본청 및 직속기관, 사업소에 근무하고 있는 기간제 근로자에 대한 정규직 전환을 추진
 - 지난 1월 도가 전국 최초로 발표한 ‘충청남도 공공부문 비정규직 고용개선 종합대책’의 후속조치
- 2년 이상 상시·지속업무를 수행중인 기간제 근로자를 대상으로 그동안의 근무 실적과 직무수행 능력, 업무태도 등 별도의 평가기준을 마련해 오는 6월까지 개인별 평가를 거쳐 정규직인 무기계약직으로 전환할 계획
 - 검토대상자는 올해 15명, 내년 63명 등 모두 78명

['12.3.27] 내년 국비 3조9천500억 확보 총력전

- 도가 내년 국비 확보 목표액을 3조9천500억원으로 잡고 총력전에 돌입, 올해 국비 확보액 4조6천214억원보다 6천700여억원이 줄어든 규모로 오는 7월 1일 세종시 출범에 따른 것이지만, 세종시(연기군) 국비를 뺀 올 확보액(3조7천425억원)을 기준으로 5.5% 늘어난 규모
- 주요 확보 대상 사업을 보면 ▲내포신도시 진입도로 개설 331억원 ▲소방방재교육 연구단지 건립 250억원 ▲국방대 논산이전 사업 277억원 ▲유류피해 특별해양 환경 복원사업 510억원 ▲보령~태안 국도 77호 건설 500억원 ▲외국인 투자지역 조성사업 225억원 등 12건 2천747억원

['12.4.4] 천일염 명품화 5개 사업 28억원 투입

- 서해안 갯벌 천일염의 명품화를 위해 추진하는 사업인 천일염산업 육성지원 5개 사업에 28억6천만원을 투입
 - 천일염종합처리장 1개동 건립에 18억원을 투입, 해주시설 7개 설치에는 6천300만원을, 소금창고 3개동 개량사업에는 3억4천200만원, 염전바닥재 개선(16ha)에는 4억8천만원, 천일염 포장재 지원(38만1천개) 1억2천1백만원, 폐슬레이트 처리 지원(9동)에는 5천400만원을 투자

['12.4.4] 시설원예산업 업그레이드 151억 투자

- FTA에 맞서 원예산업 경쟁력 강화를 위해 시설원예품질개선사업에 151억원을 투자
 - 이를 위해 도는 지난 1월 시군을 통해 신규 사업 신청을 받아 원예전문생산단지 3곳(9.4ha/11억원)과 일반원예시설 10곳(67ha/73억원)을 사업대상으로 확정

['12.4.3] 충남-충북-경북, 동서고속도로 조기건설을 위한 공동건의문 채택

- 경북도청 제1회의실에서 이시종 충북도지사, 김관용 경북도지사, 유병기 충남도의회 의장 등과 함께 '보령~세종~청주~안동~울진간 동서고속도로 조기 건설을 위한 공동건의문'을 채택
 - 올해 하반기 예비타당성조사 대상지구로 선정해 조기 건설할 수 있도록 지원해 달라고 정부에 건의

주요 민간 경제연구소 경제리포트

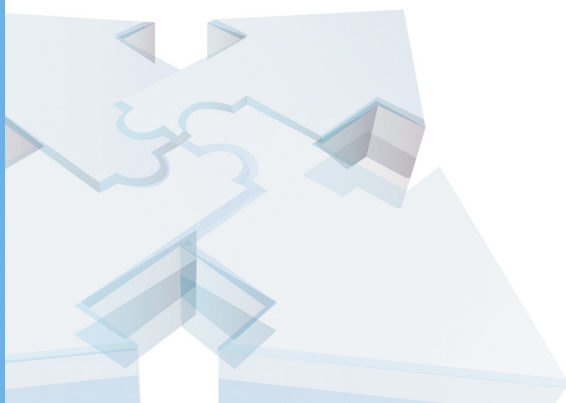
- 삼성경제연구소(CEO 인포메이션, SERI경제포커스) : <http://www.seri.org>
 - 대지진 이후 1년 - 일본 경제산업의 구조변화와 향후 전망
 - 한국경제의 장기 성장추세 하락요인 분석 : 지출 측면을 중심으로
 - 소비부진 진단과 대책
 - 중국 지도부 교체와 2012년 전인대의 의미
 - 셰일가스가 가져올 3대 변화
 - 한국기업의 워크스마트 실천방안
 - 효과적 수요 예측 방법과 사례
 - 조직민첩성, 신사업 성공의 핵심역량
- 현대경제연구소 : <http://hri.co.kr>
 - 청년 일자리 창출을 위한 8대 정책 과제
 - 원자력에너지 안정성에 대한 대국민 조사
 - 주거비 부담(슈바베 계수)이 급증하고 있다
 - '기술'을 알아보는 통찰의 눈, 기술 지능
 - 모바일 인스턴트 메시저의 딜레마
- LG경제연구소 : <http://www.lgeri.com>
 - 슈퍼 엔고, 추세전환의 기로
 - 가계부실지수로 본 가계부채
 - '독한 리더십', 독한 리더가 조직을 성공시킨다.
 - 경기, 국지적 저점 지나도 본격 회복 어렵다
 - 넘버원을 무색케하는 차별화
 - 2월 중국의 대규모 무역 적자의 의미
 - 한미 FTA, 단기적 교역 확대보다 장기적 체질 강화의미 크다
 - '스마트'에 매몰되면 차별화의 길 못 본다.
 - 혁신제품 개발활동에서 빠지기 쉬운 오해
- 한국금융연구원 : <http://www.kif.re.kr>
 - 경제양극화 완화를 위한 경제정책 방향
 - 신용상담기능의 활성화 방안
 - 회사채 유동성 프리미엄 분석 및 시사점
- 한국은행 : <http://www.bok.or.kr>
 - 불확실성이 경제성장에 미치는 영향
 - 유로지역의 국가채무위기 현황 및 향후 리스크
- 대한상공회의소 : <http://www.korcham.net>
 - 프랜차이즈 가맹점 창업 실태 및 성공요인 조사
 - 선거가 경제에 미치는 영향에 대한 기업인식 조사
 - 최근 기업정책에 대한 경제전문가 의견조사
 - 물가상승에 따른 소비행동 변화 조사

※ 상세한 내용은 해당 기관 홈페이지를 참조하세요.



Chungnam Economic Trends

경제지표



1. 국내 주요 경제지표

구 분	단 위	2006	2007	2008	2009	2010
국내총생산 (GDP) ¹⁾	억원	9,087,438	9,750,130	10,264,518	10,650,368	11,728,034
국민총소득 (GNI) ¹⁾	억원	9,101,342	9,768,139	10,341,154	10,697,831	11,731,234
1인당 GNI ¹⁾	억원	1,884	2,016	2,128	2,195	2,400
경제성장률 ²⁾	%	5.2	5.1	2.3	0.3	6.2
산업구조						
농림어업	%	3.2	2.9	2.7	2.8	2.6
광공업		27.4	27.5	28.1	28.0	30.8
전기가스·수도사업		2.3	2.2	1.3	1.8	2.0
건설업		7.5	7.4	7.0	6.9	6.5
서비스업 및 기타		59.7	60.0	60.8	60.4	58.2
제조업 평균가동률	%	80.1	80.3	77.6	74.4	81.2
취업자	천명	23,151	23,433	23,577	23,506	23,829
농림어업	%	7.7	7.4	7.2	7.0	6.6
광공업		17.6	17.2	16.9	16.4	17.0
건설업		7.9	7.9	7.7	7.3	7.4
서비스업 및 기타		66.5	67.2	67.9	69.3	69.1
실업률	%	3.5	3.2	3.2	3.6	3.7
경상수지		14,083	21,770	3,198	32,791	28,214
상품수지 (FOB)	백만 달러	31,433	37,129	5,170	37,866	41,904
서비스수지		△13,332	△11,967	△5,734	△6,641	△11,229
소득수지		75	135	4,435	2,277	768
경상이전수지		△4,092	△3,527	△674	△712	△3,229
수출액	억달러	3,254	3,715	4,220	3,635	4,664
수입액		3,094	3,568	4,353	3,231	4,252
총저축률	%	30.8	30.8	30.5	30.2	32.0
민간비중	%	20.8	20.2	21.2	23.4	25.2
정부비중		10.0	10.6	9.3	6.8	6.8
총자본형성	십억원	268,216	277,729	277,773	240,412	277,460
최종소비지출	%	69.0	69.1	70.0	70.1	67.8
민간비중	%	54.5	54.4	54.7	54.1	52.5
정부비중		14.5	14.7	15.3	16.0	15.4
생산자물가상승률	%	0.9	1.4	8.6	-0.2	3.8
소비자물가상승률	%	2.2	2.5	4.7	2.8	2.9

주 : 1) 당해년 가격. 2) 실질성장률.

자료 : 한국은행(www.bok.or.kr), 통계청(www.kosis.kr), 한국무역협회(www.kita.net).

일일경제지표 (2012.4.2기준)

금리

구 분	'10말	'11말	12.2말	3.29	3.30	4.2	전일비	'11말비
콜금리(1일), %	2.49	3.27	3.25	3.24	3.23	3.25	0.02	△0.02
CD(91일), %	2.80	3.55	3.54	3.55	3.55	3.55	0.00	0.00
국고채(3년), %	3.38	3.34	3.45	3.57	3.55	3.58	0.03	0.24
국고채(5년), %	4.08	3.46	3.55	3.72	3.70	3.72	0.02	0.26
회사채(3년, AA-), %	4.27	4.21	4.26	4.37	4.35	4.38	0.03	0.17
외국인채권순매수(상장액억원)	△1,488	395	1,715	991	△260	1,616	1,876	1,221

※ 외국인 채권 순매수(결제일 기준).

주가

구 분	'10말	'11말	12.2말	3.29	3.30	4.2	전일비	'11말비
KOSPI지수	2,051.00	1,825.74	2,003.23	2,014.41	2,014.04	2,029.29	0.76%	11.15%
·거래대금(억원, 일평균)	53,969	36,321	68,483	50,075	53,330	43,121	△10,209	-
KOSDAQ지수	510.69	500.18	532.84	514.21	519.56	521.80	0.43%	4.32%
외국인 순매수(억원, 기준중)	223,405	△96,385	2,071	348	372	△120	△492	-

※ 기간중 : '10말('10.1.1~12.31), '11말('11.1.1~12.31), '12.2말('12.2.1~2.29), 기타 당일.

환율

구 분	'10말	'11말	12.2말	3.29	3.30	4.2	전일비	'11말비
₩/US\$	1,134.80	1,151.80	1,118.70	1,136.90	1,133.00	1,127.90	△0.45	△2.08
선물환(NDF, 1월물)	1,137.00	1,154.70	1,121.70	1,139.50	1,135.70	1,130.60	△0.45	△2.09
₩/CNY	170.43	182.29	177.79	180.32	179.94	179.34	△0.33	△1.62
₩/EUR	1,501.68	1,488.93	1,506.67	1,513.78	1,512.44	1,504.05	△0.55	1.02
₩/¥100	1,393.59	1,481.22	1,393.50	1,375.23	1,383.06	1,358.92	△1.75	△8.26
¥/US\$	81.43	77.76	80.28	82.67	81.92	83.00	1.32	6.74
US\$/EUR	1.3233	1.2927	1.3468	1.3315	1.3349	1.3335	△0.10	3.16
CNY/US\$	6.6100	6.3248	6.2954	6.3098	6.2999	6.2980	△0.03	△0.42

※ '11년 평균 환율 : (₩/US\$) 1,108.8원 (₩/¥100) 1,388.2원 ※ '12년 평균 환율('12.1.1~현재) : (₩/US\$) 1,133.1원 (₩/¥100) 1,457.6원
※ 서울외국환중개와 한국자금중개의 은행 간 외환거래 증가.

국제금리 · 주가 · 가산금리

구 분	'10말	'11말	12.2말	3.29	3.30	4.2	전일비	'11말비
LIBOR(Dollar, 3월, %)	0.30	0.58	0.48	0.47	0.47	0.47	0.00	△0.11
T/NOTE(10년물)	3.29	1.88	1.97	2.16	2.21	2.18	△0.03	0.33
DOW	11,578	12,218	12,952	13,146	13,212	13,264	0.40%	8.14%
NIKKEI	10,229	8,455	9,723	10,115	10,084	10,110	0.26%	19.57%
*SANGHAI COMP	2,808	2,199	2,428	2,252	2,263	-	0.47%	2.88%
외환채(1년물, 2013년 만기)	175	165	144	125	127	124	△3	△41
CDS(5년, bp)	95	161	136	125	123	117	△6	△44
CRS(1년, %)	1.43	2.05	2.38	2.46	2.48	2.51	0.03	0.46

* 중국 청명절로 인해 SANGHAI COMP 휴장.

유가 · 곡물 · 원자재

구 분	'10말	'11말	12.2말	3.29	3.30	4.2	전일비	'11말비
DUBAI (\$/배럴)	88.80	104.89	120.02	121.57	120.38	119.97	△0.41	15.08
WTI 선물 (\$/배럴)	94.84	98.83	107.07	102.78	103.02	105.23	2.21	6.40
Brent 선물 (\$/배럴)	94.75	107.38	122.66	122.39	122.88	125.43	2.55	18.05
원당 (센트/파운드)	32.12	23.3	25.10	24.60	24.71	24.58	△0.53%	5.49%
밀 (센트/부셸)	794	653	668	613	661	657	△0.57%	0.65%
대두 (센트/부셸)	1,403	1,208	1,320	1,356	1,403	1,421	1.28%	17.66%
옥수수 (센트/부셸)	629	647	658	604	644	655	1.71%	1.31%
동 (\$/톤)	9,665	7,570	8,591	8,335	8,442	8,466	0.29%	11.84%
알루미늄 (\$/톤)	2,468	1,992	2,342	2,147	2,141	2,122	△0.89%	6.50%

※ '11년 평균 유가 : (Dubai) 105.98\$, (WTI) 95.14\$. ※ '12년 평균 유가('12.1.1~현재) : (Dubai) 116.43\$, (WTI) 103.23\$.
자료 : 일일경제지표, 기획재정부 경제정책국 경제분석과.

2. 충남 주요 경제지표

구 분	단위	2006	2007	2008	2009	2010 ^o
지역내총생산(GRDP) ¹⁾	억원	513,613	551,484	579,740	651,338	744,444
전국대비 구성비 ¹⁾	%	5.63	5.61	5.64	6.11	6.33
GRDP 성장률 ²⁾	%	12.6	7.6	7.0	8.9	13.4
1인당 GRDP	천원	26,637	28,482	29,826	33,381	38,010
산업구조 ³⁾	—					
농림어업	%	7.6	6.7	6.3	5.7	5.2
광공업		44.7	45.9	47.0	51.0	54.0
전기가스수도업		3.9	4.4	2.5	3.4	3.6
건설업		9.3	8.7	9.3	8.1	7.8
서비스업 및 기타		34.4	34.5	34.9	31.7	29.5
15세이상인구	천명	1,517	1,547	1,564	1,588	1,613
경제활동인구	천명	991	1,021	996	991	1,003
취업자	천명	967	998	973	961	974
농림어업	%	23.6	21.9	19.5	18.8	16.8
광공업		15.5	17.0	17.4	17.1	19.0
건설업		5.8	6.6	5.7	5.8	5.6
서비스업 및 기타		55.1	54.5	57.3	58.3	58.5
실업자	천명	24	23	24	29	29
비경제활동인구	천명	526	526	568	597	610
경제활동참가율	%	65.3	66.0	63.7	62.4	62.2
실업률	%	2.4	2.2	2.4	3.0	2.9
고용률	%	63.8	64.5	62.2	60.5	60.4
무역수지	백만달러	16,599	21,149	13,380	20,299	29,161
수출액	백만달러	38,961	47,823	42,936	39,428	54,054
수입액		22,362	26,674	29,556	19,129	24,893
소비자물가상승률	%	2.6	2.5	4.9	2.7	3.0

주 : 1) 당해년가격 2) 2005년 기준년가격 3) 당해년가격, 총부가가치(기초가격) 기준.

자료 : 통계청(www.kosis.kr), 한국무역협회(www.kita.net).

충남 시군별 지역내총생산

(당해년가격, 억원)

구분	2002	2003	2004	2005	2006	2007	2008	2009
천안시	80,888	86,154	101,531	114,378	129,482	136,363	138,471	162,116
공주시	16,926	17,003	18,295	19,107	19,595	21,019	21,492	23,473
보령시	19,340	20,535	20,604	20,610	21,462	23,002	19,690	22,149
아산시	71,873	89,588	101,957	108,960	115,255	125,426	126,325	161,532
서산시	35,540	41,614	49,192	53,512	62,102	66,045	81,233	76,993
논산시	15,979	16,772	17,544	18,944	19,932	20,783	20,403	22,735
계룡시 ¹⁾	2,340	2,726	3,058	3,195	2,947	4,368	4,319	4,058
당진시	22,797	27,712	30,111	38,100	39,539	47,874	57,866	60,282
금산군	9,532	10,409	10,877	10,960	11,802	12,652	13,945	14,297
연기군	12,353	14,000	15,493	15,556	17,117	17,562	20,241	21,095
부여군	10,585	10,517	10,906	11,081	12,027	12,814	12,809	14,201
서천군	10,770	12,459	13,323	12,659	14,049	13,653	13,512	13,633
청양군	5,759	6,033	6,183	6,346	6,412	7,155	6,703	6,646
홍성군	11,331	12,318	13,254	14,284	14,248	14,542	15,471	16,855
예산군	10,480	11,784	12,179	13,441	13,766	13,614	15,387	16,082
태안군	12,140	12,888	12,553	13,840	13,876	14,612	11,876	15,161
충청남도	348,631	392,511	437,060	474,973	513,613	551,484	579,740	651,338

주 : 1) 2003년 이전 : 계룡출장소.

자료 : 시·군단위 지역내 총생산, 충청남도.

3. 충남 부문별 경제지표

경기동행지수 및 순환변동치

(2005=100.0, %)

구 분	동행종합지수				순환변동치	
	지 수 (2005=100)	전 월 비	6개월 전비	12개월 전비	지 수 (Trend=100)	전월차
2009 02	118.2	-1.4	-5.9	-2.3	96.3	-1.7
03	116.9	-1.1	-7.3	-3.7	95.0	-1.3
04	116.5	-0.3	-7.3	-4.3	94.4	-0.6
05	116.9	0.3	-6.0	-4.2	94.4	-0.0
06	118.6	1.4	-2.9	-2.9	95.4	1.0
07	120.2	1.4	-0.1	-1.6	96.3	0.9
08	121.5	1.0	2.1	-0.3	97.0	0.6
09	123.1	1.4	4.8	1.4	97.9	0.9
10	124.6	1.2	7.2	3.0	98.7	0.8
11	125.9	1.0	9.0	4.5	99.4	0.6
12	126.6	0.6	9.8	5.3	99.5	0.2
2010 01	127.3	0.5	10.2	6.0	99.6	0.1
02	128.2	0.7	10.6	6.8	99.9	0.3
03	129.0	0.6	10.4	7.4	100.1	0.2
04	129.6	0.5	9.7	7.8	100.1	0.0
05	130.2	0.5	8.9	8.2	100.2	0.0
06	131.0	0.7	8.5	8.5	100.4	0.2
07	132.0	0.8	8.3	8.8	100.7	0.3
08	132.8	0.6	7.9	8.7	100.8	0.1
09	133.3	0.4	7.3	8.2	100.7	-0.0
10	133.3	0.0	6.0	7.3	100.3	-0.5
11	133.4	0.0	4.9	6.4	99.8	-0.4
12	134.3	0.7	5.3	6.2	100.0	0.2
2011 01	136.1	1.4	7.0	6.8	100.9	0.9
02	137.0	0.6	7.2	6.7	101.1	0.2
03	137.1	0.1	6.3	6.1	100.8	-0.4
04	137.2	0.0	5.3	5.6	100.3	-0.4
05	138.0	0.6	5.6	5.7	100.5	0.1
06	139.1	0.8	6.2	6.0	100.8	0.3
07	139.5	0.3	5.8	5.8	100.7	-0.1
08	139.7	0.1	5.2	5.3	100.4	-0.3
09	140.3	0.4	5.2	5.2	100.3	-0.0
10	141.0	0.5	5.4	5.3	100.4	0.1
11	141.6	0.4	5.3	5.2	100.4	-0.0
12	142.0	0.3	4.9	5.0	100.2	-0.2
2012 01	142.5	0.4	4.7	4.9	100.1	-0.1
02	143.1	0.4	4.7	4.9	100.1	0.0

자료 : 2012년 2월 충청남도 경기종합지수, 충청남도·충남발전연구원, 2012.4.

시장경기동향

(기준지수=100)

구 분	업황		매출		자금사정	
	실적	전망	실적	전망	실적	전망
2009	68.0	79.1	60.5	78.0	63.6	77.6
2010	70.3	94.4	68.4	94.4	69.7	87.5
2011	65.6	94.4	63.1	94.8	67.9	91.0
2011 1/4	54.8	91.9	53.6	90.7	64.3	90.5
2/4	71.8	95.7	67.6	100.0	69.6	93.5
3/4	71.4	95.8	63.4	94.2	68.5	91.0
4/4	64.3	94.2	67.8	94.2	69.1	89.2
2012 1/4	48.2	87.2	51.8	85.1	49.8	81.9
2010 03	66.7	107.7	59.5	107.7	69.0	87.5
04	71.4	105.1	70.2	105.3	71.4	96.2
05	69.0	94.0	58.3	96.1	70.2	87.2
06	59.5	78.8	57.1	75.0	59.5	78.9
07	66.7	73.8	60.7	76.2	70.0	82.9
08	77.4	85.0	75.0	86.5	73.8	82.5
09	97.6	125.6	103.6	125.6	86.9	102.4
10	66.7	114.3	67.9	121.3	69.0	103.8
11	94.0	98.8	96.4	100.0	85.7	95.2
12	58.3	73.8	57.1	67.5	57.1	80.8
2011 01	39.3	79.3	36.9	86.3	53.6	79.8
02	53.6	81.0	48.8	76.2	66.7	89.3
03	71.4	115.5	75.0	109.5	72.6	102.4
04	84.6	109.5	77.2	120.2	70.3	100.0
05	70.7	100.9	67.3	92.2	70.7	93.1
06	60.1	76.7	58.3	87.6	67.7	87.3
07	63.1	88.8	46.7	88.0	60.6	84.8
08	65.6	96.7	58.1	86.5	66.9	92.4
09	85.5	101.9	85.3	108.2	77.9	95.9
10	69.7	102.2	71.2	104.9	72.8	91.7
11	63.5	93.2	65.5	91.9	65.0	86.3
12	59.7	87.3	66.6	85.7	69.5	89.5
2012 01	54.2	97.8	62.9	97.7	54.4	93.1
02	43.3	61.9	43.8	51.9	46.0	60.9
03	47.0	101.8	48.7	105.7	49.1	91.7
04	-	84.3	-	97.5	-	78.7

자료 : 월간시장경기동향조사, 중소기업청시장경영진흥원.

대형소매점 판매액

(단위 : 백만원, %, 경상판매액)

구 분	대형소매점			대형마트		
	판매액	전년동월(기)비	전월(기)비	판매액	전년동월(기)비	전월(기)비
2009	1,000,673	8.0	-	716,401	8.5	-
2010	1,095,097	9.4	-	796,956	11.2	-
2011	1,450,812	32.5	-	918,307	15.2	-
2010 4/4	293,129	10.0	5.6	194,620	7.8	-10.9
2011 1/4	355,080	31.5	21.1	225,657	15.2	15.9
2/4	350,384	37.7	-1.3	222,694	18.4	-1.3
3/4	366,540	32.1	4.6	246,878	13.0	10.9
4/4	378,807	29.2	3.3	223,077	14.6	-9.6
2010 02	93,492	30.5	5.2	70,492	38.0	11.8
03	87,608	5.2	-6.3	62,254	4.2	-11.7
04	81,181	3.9	-7.3	58,341	6.4	-6.3
05	91,106	6.1	12.2	66,504	8.2	14.0
06	82,218	6.7	-9.8	63,271	12.6	-4.9
07	91,460	12.2	11.2	72,044	16.3	13.9
08	87,203	6.4	-4.7	69,803	10.4	-3.1
09	98,800	16.8	13.3	76,561	27.6	9.7
10	87,095	-0.8	-11.8	61,530	4.4	-19.6
11	81,277	-4.9	-6.7	61,200	6.8	-0.5
12	124,757	33.7	53.5	71,890	11.9	17.5
2011 01	133,939	50.7	7.4	85,523	35.6	19.0
02	108,755	16.3	-18.8	69,975	-0.7	-18.2
03	112,386	28.3	3.3	70,159	12.7	0.3
04	111,521	37.4	-0.8	69,653	19.4	-0.7
05	121,238	33.1	8.7	78,018	17.3	12.0
06	117,625	43.1	-3.0	75,023	18.6	-3.8
07	124,762	36.4	6.1	84,338	17.1	12.4
08	114,166	30.9	-8.5	79,742	14.2	-5.4
09	127,612	29.2	11.8	82,798	8.1	3.8
10	124,339	42.8	-2.6	72,739	18.2	-12.1
11	114,856	41.3	-7.6	68,295	11.6	-6.1
12	139,613	11.9	21.6	82,044	14.1	20.1
2012 01	136,752	2.1	-2.0	90,781	6.1	10.6
02	116,617	7.2	-14.7	76,801	9.8	-15.4

자료 : 대형소매점판매동향, 충청지방통계청

자동차 등록대수

(단위 : 대)

구 분	총 등록대수			차종별 등록대수			
	등록대수	전년동월차	전월차	승용차	승합차	화물차	특수화물
2009 03	769,205	25,176	1,974	529,048	50,529	187,188	2,440
04	771,889	24,665	2,684	531,278	50,660	187,512	2,439
05	774,965	24,922	3,076	533,905	50,693	187,921	2,446
06	778,867	26,671	3,902	537,455	50,737	188,220	2,455
07	781,641	26,444	2,774	540,068	50,703	188,400	2,470
08	783,277	27,063	1,636	541,673	50,630	188,502	2,472
09	786,508	29,221	3,231	544,551	50,713	188,738	2,506
10	789,874	30,034	3,366	547,552	50,727	189,075	2,520
11	793,405	31,776	3,531	550,759	50,697	189,431	2,518
12	796,918	34,631	3,513	554,070	50,654	189,671	2,523
2010 01	799,644	34,175	2,726	556,506	50,627	189,979	2,532
02	802,175	34,944	2,531	558,906	50,573	190,154	2,542
03	805,400	36,195	3,225	561,742	50,576	190,533	2,549
04	809,436	37,547	4,036	565,070	50,575	191,237	2,554
05	812,325	37,360	2,889	567,579	50,577	191,606	2,563
06	815,377	36,510	3,052	570,488	50,479	191,838	2,572
07	819,864	38,223	4,487	574,616	50,498	192,165	2,585
08	822,465	39,188	2,601	576,924	50,478	192,472	2,591
09	826,121	39,613	3,656	580,147	50,490	192,878	2,606
10	829,848	39,974	3,727	583,435	50,494	193,296	2,623
11	833,491	40,086	3,643	586,724	50,473	193,666	2,628
12	834,391	37,473	900	587,662	50,401	193,685	2,643
2011 01	839,513	39,869	5,122	592,102	50,447	194,284	2,680
02	842,051	39,876	2,538	594,418	50,393	194,546	2,694
03	845,308	39,908	3,257	597,321	50,416	194,869	2,702
04	848,873	39,437	3,565	600,551	50,292	195,308	2,722
05	853,037	40,712	4,164	604,388	50,310	195,599	2,740
06	855,987	40,610	2,950	607,137	50,243	195,870	2,737
07	859,237	39,373	3,250	610,184	50,211	196,091	2,751
08	860,844	38,379	1,607	611,828	50,087	196,139	2,790
09	863,512	37,391	2,668	614,423	49,980	196,305	2,804
10	866,051	36,203	2,539	616,701	49,905	196,607	2,838
11	868,047	34,556	1,996	618,572	49,885	196,748	2,842
12	868,688	34,297	641	619,438	49,639	196,747	2,864
2012 01	874,019	34,506	5,331	624,415	49,661	197,073	2,870
02	877,054	35,003	3,035	627,119	49,576	197,463	2,896
03	879,550	34,242	2,496	629,387	49,500	197,761	2,902

자료 : 시군별자동차등록현황, 충청남도

소비자물가지수

(2005=100, %)

구 분	소비자물가지수		생활물가지수		신선식품지수		지역별 소비자물가					
	지수	전년 동월 (기)비	지수	전년 동월 (기)비	지수	전년 동월 (기)비	천안	전년 동월 (기)비	보령	전년 동월 (기)비	서산	전년 동월 (기)비
2009	97.1	2.7	96.7	2.0	81.6	5.7	97.2	2.8	96.6	2.3	97.1	2.7
2010	100.0	3.0	100.0	3.4	100.0	22.6	100.0	2.9	100.0	3.5	100.0	3.0
2011	104.1	4.1	104.6	4.6	106.1	6.1	104.0	4.0	104.2	4.2	104.4	4.4
2011 1/4	103.0	4.0	103.6	4.9	110.3	22.1	102.9	4.0	10.31	4.1	100.3	4.2
2/4	103.7	4.0	104.1	4.3	101.8	5.9	103.6	3.8	103.9	4.2	104.0	4.4
3/4	104.9	4.5	105.4	5.0	111.6	7.6	104.8	4.4	104.9	4.5	105.2	4.8
4/4	104.8	3.9	105.2	4.1	100.8	-8.3	104.7	3.8	104.9	4.0	105.3	4.3
2012 1/4	105.9	2.8	106.3	2.6	110.7	0.4	105.9	2.9	105.6	2.4	106.3	3.0
2010 03	99.2	2.6	99.1	2.9	94.4	9.8	99.1	2.3	99.4	3.2	99.4	2.8
04	99.6	2.7	99.8	3.1	98.4	10.5	99.7	2.7	99.7	3.3	99.6	2.5
05	99.8	2.9	100.0	3.4	97.2	10.9	99.9	2.8	99.8	3.7	99.6	2.6
06	99.6	2.6	99.6	2.9	92.6	12.6	99.7	2.5	99.7	3.7	99.5	2.5
07	99.9	2.5	99.8	2.6	93.7	13.1	100.0	2.4	99.9	3.2	99.9	2.5
08	100.3	2.7	100.3	2.9	101.6	20.2	100.3	2.6	100.3	3.3	100.4	2.7
09	100.9	3.2	101.2	3.7	115.8	35.4	101.0	3.2	101.0	3.9	100.8	3.1
10	101.1	3.7	101.5	4.4	116.6	37.4	101.1	3.5	101.1	4.2	101.2	3.8
11	100.6	3.0	100.5	3.3	106.7	31.2	100.6	2.9	100.6	3.3	100.7	3.1
12	101.1	3.2	101.2	3.6	106.4	26.8	101.1	3.1	101.0	3.4	101.1	3.4
2011 01	102.2	3.5	102.6	4.3	109.4	23	102.1	3.4	102.2	3.7	102.3	3.6
02	103.2	4.2	103.9	5.2	110.9	20.7	103.1	4.1	103.2	4.3	103.4	4.4
03	103.5	4.3	104.2	5.1	110.6	16.2	103.4	4.3	103.8	4.4	103.9	4.5
04	103.5	3.9	104.2	4.4	106.2	7.8	103.5	3.8	103.6	3.9	103.8	4.2
05	103.7	3.9	103.9	3.9	100.2	3.0	103.6	3.7	103.9	4.1	104.0	4.4
06	103.9	4.3	104.2	4.6	99.1	6.5	103.8	4.1	104.1	4.4	104.3	4.8
07	104.4	4.5	104.6	4.8	105.8	12.1	104.3	4.3	104.5	4.6	104.8	4.9
08	105.2	4.9	105.8	5.5	116.7	15.1	105.1	4.8	105.1	4.8	105.4	5.0
09	105.0	4.1	105.7	4.4	112.3	-3.5	104.9	3.9	105.0	4.0	105.3	4.5
10	104.7	3.6	105.2	3.6	103.5	-13.1	104.6	3.5	104.7	3.6	105.2	4.0
11	104.7	4.1	105.1	4.6	99.9	-6.8	104.6	4.0	104.9	4.3	105.2	4.5
12	105.0	3.9	105.4	4.2	99.0	-7.4	104.8	3.7	105.1	4.1	105.5	4.4
2012 01	105.5	3.2	105.9	3.2	106	-3.4	105.5	3.3	105.4	3.1	106.0	3.6
02	106.0	2.7	106.4	2.4	111.1	0.2	105.9	2.7	105.8	2.5	106.4	2.9
03	106.2	2.6	106.7	2.4	115.1	4.1	106.2	2.7	105.7	1.8	106.6	2.6

자료 : 충청지역소비자물가동향, 충청지방통계청.

수출입

(단위 : 백만달러, %)

구 분	수출			수입			무역수지
	수출액	전년 동월(기)비	전월 (기)비	수입액	전년 동월(기)비	전월 (기)비	
2009	39,428	-8.2	-	19,129	-35.3	-	20,299
2010	54,054	37.1	-	24,893	30.1	-	29,161
2011	59,954	10.9	-	33,640	35.1	-	26,314
2010 4/4	14,273	20.7	-2.5	6,583	18.4	3.5	7,690
2011 1/4	13,817	18.0	-3.2	7,625	32.7	15.8	6,200
2/4	14,839	10.5	7.4	8,600	38.6	12.8	6,247
3/4	15,449	5.6	4.1	8,918	40.2	3.7	6,531
4/4	15,834	10.5	2.5	8,497	29.1	-4.7	7,337
2010 02	3,651	53.1	-0.3	1,891	25.6	4.4	1,760
03	4,402	51.4	20.6	2,043	38.8	8.0	2,359
04	4,358	44.6	-1.0	1,913	39.4	-6.4	2,445
05	4,483	48.7	2.9	1,928	49.3	0.8	2,555
06	4,593	40.9	2.5	2,363	41.6	22.6	2,230
07	4,898	41.0	6.6	2,064	34.3	-12.7	2,834
08	4,935	38.6	0.8	2,071	25.2	0.3	2,864
09	4,800	19.7	-2.7	2,225	20.7	7.4	2,575
10	4,994	24.6	4.0	2,031	13.2	-8.7	2,963
11	4,660	19.3	-6.7	2,147	21.1	5.7	2,513
12	4,619	18.1	-0.9	2,405	20.8	12.0	2,214
2011 01	4,733	29.3	2.5	2,556	40.9	6.3	2,177
02	4,220	15.6	-10.8	2,234	18.2	-12.6	1,986
03	4,872	10.7	15.5	2,835	38.8	26.9	2,037
04	4,868	11.7	-0.1	2,688	40.2	-5.2	2,180
05	5,022	12.0	3.2	2,781	44.3	3.5	2,241
06	4,957	7.9	-1.3	3,131	32.5	12.6	1,826
07	5,089	3.9	2.7	2,826	36.9	-9.7	2,263
08	4,925	-0.2	-3.2	2,867	38.4	1.5	2,058
09	5,435	13.2	10.4	3,225	44.0	12.5	2,210
10	5,510	10.3	1.4	2,834	39.6	-12.1	2,676
11	4,996	7.2	-9.3	2,741	27.7	-3.3	2,255
12	5,328	15.4	6.6	2,922	21.6	6.6	2,406
2012 01	4,565	-3.6	-14.3	2,782	8.8	-4.8	1,783
02	4,849	14.9	6.2	3,101	38.8	11.5	1,748

자료 : 지역별수출입, 무역통계, 한국무역협회.

고용

경제활동인구, 경제활동참가율

(단위 : 천명, %, %p)

구분	경제활동인구				경제활동참가율			
	합계	전년 동월(기)비	남자	여자	합계	전년 동월(기)비	남자	여자
2009	991	-0.5	585	406	62.4	-1.3	74.6	50.5
2010	1,003	1.2	591	412	62.2	-0.2	74.1	50.5
2011	1,025	2.2	609	416	62.4	0.2	75.0	50.1
2011 1/4	963	2.3	581	382	59.1	0.4	72.2	46.3
2/4	1,061	3.2	626	435	64.8	1.0	77.4	52.5
3/4	1,044	0.8	616	428	63.4	-0.7	75.7	51.4
4/4	1,031	2.3	612	419	62.2	0.1	74.6	50.0
2012 1/4	991	2.9	595	396	59.0	-0.1	71.5	46.8
2010 03	957	-0.2	571	386	59.6	-1.1	71.9	47.5
04	1,015	0.7	594	421	63.1	-0.6	74.8	51.7
05	1,031	1.2	601	431	64.1	-0.2	75.5	52.9
06	1,037	0.0	598	439	64.3	-1.0	75.1	53.9
07	1,037	2.5	601	436	64.2	0.6	75.3	53.4
08	1,032	1.6	603	428	63.8	0.0	75.6	52.4
09	1,039	0.6	604	435	64.2	-0.6	75.6	53.1
10	1,033	-0.6	606	427	63.8	-1.4	75.7	52.1
11	1,020	2.2	602	419	62.9	0.4	75.1	51.0
12	968	3.1	579	389	59.5	0.8	72.1	47.3
2011 01	923	-0.9	558	365	56.7	-1.4	69.4	44.3
02	955	2.0	579	376	58.6	0.3	71.8	45.6
03	1,012	5.8	608	405	62.0	2.4	75.3	49.0
04	1,042	2.7	621	421	63.7	0.6	76.9	50.9
05	1,064	3.2	628	436	65.0	0.9	77.6	52.7
06	1,076	3.7	629	447	65.6	1.3	77.6	53.9
07	1,051	1.4	619	432	63.9	-0.3	76.2	52.0
08	1,043	1.1	619	424	63.3	-0.5	75.9	50.9
09	1,038	0.0	611	427	62.9	-1.3	74.9	51.2
10	1,066	3.1	624	442	64.5	0.7	76.3	52.8
11	1,041	2.0	615	425	62.8	-0.1	75.1	50.8
12	985	1.8	596	389	59.3	-0.2	72.4	46.4
2011 01	959	3.8	572	386	57.4	0.7	69.1	45.8
02	975	2.1	592	383	58.0	-0.6	71.1	45.2
03	1,041	2.8	622	419	61.7	-0.3	74.2	49.3

자료 : 행정구역별 경제활동인구, 통계청

연령별 취업자

(단위 : 천명, %)

구분	전체 취업자		청년층		고령층		
	합계	전년 동월(기)비	15-19세	20-29세	55-59세	60-64세	65세이상
2009	961	-1.2	7	131	74	61	112
2010	974	1.3	9	140	84	58	102
2011	1001	2.8	10	139	89	63	109
2011 1/4	935	3.1	12	141	81	56	77
2/4	1,040	3.6	9	142	91	68	131
3/4	1,021	1.4	11	136	92	67	122
4/4	1,009	2.8	8	136	93	63	107
2012 1/4	961	2.8	10	140	89	56	83
2010 03	933	0.8	6	137	79	56	79
04	989	1.1	9	140	87	60	107
05	1,006	2.1	9	138	89	64	118
06	1,015	1.4	8	139	89	62	121
07	1,007	2.8	12	144	87	59	119
08	1,006	1.7	10	144	87	61	124
09	1,006	0.0	11	144	86	61	122
10	1,005	-0.7	8	143	89	59	119
11	995	2.4	8	143	88	60	111
12	942	3.3	8	144	84	54	76
2011 01	899	0.9	11	143	80	47	56
02	924	3.1	12	142	79	56	68
03	982	5.3	13	137	85	63	107
04	1,017	2.8	10	140	91	67	122
05	1,046	3.9	8	143	91	70	135
06	1,057	4.1	9	142	91	69	136
07	1,027	2.0	12	141	90	66	124
08	1,019	1.3	13	134	92	67	122
09	1,016	1.0	7	133	93	68	119
10	1,038	3.3	7	135	93	69	128
11	1,023	2.8	8	137	92	64	115
12	965	2.4	10	136	92	56	80
2011 01	930	3.5	12	133	85	51	68
02	938	1.5	10	140	85	56	72
03	1,015	3.4	8	147	95	60	109

자료 : 행정구역별 연령별취업자, 통계청.

산업별 취업자

(단위 : 천명, %)

구분	합계	전년 동월(기)비	농림어업	광공업	전기운수 통신금융	건설업	도소매 숙박음식업	사업·개인 ·공공서비스 및 기타
2009	961	-1.2	181	164	93	56	188	179
2010	974	1.3	164	185	99	55	177	296
2011	1001	2.8	163	204	97	64	177	297
2011 1/4	935	3.1	119	196	103	56	171	290
2/4	1,040	3.6	198	200	99	64	175	305
3/4	1,021	1.4	182	205	93	66	177	299
4/4	1,009	2.8	152	215	93	71	185	293
2012 1/4	961	2.8	99	208	98	65	191	300
2010 03	933	0.8	132	176	99	56	179	292
04	989	1.1	170	186	98	58	183	294
05	1,006	2.1	186	181	100	57	181	301
06	1,015	1.4	195	185	104	51	176	304
07	1,007	2.8	189	190	99	50	180	301
08	1,006	1.7	194	187	100	52	172	303
09	1,006	0.0	195	182	103	50	168	308
10	1,005	-0.7	197	190	99	56	166	297
11	995	2.4	176	191	100	56	170	302
12	942	3.3	115	199	102	55	173	297
2011 01	899	0.9	90	196	103	52	170	289
02	924	3.1	108	197	102	56	172	289
03	982	5.3	159	196	103	60	172	293
04	1,017	2.8	182	201	98	62	172	301
05	1,046	3.9	206	201	99	63	173	305
06	1,057	4.1	205	200	99	67	179	308
07	1,027	2.0	185	201	94	63	180	305
08	1,019	1.3	181	205	92	66	180	295
09	1,016	1.0	180	207	94	67	171	297
10	1,038	3.3	189	213	92	70	180	295
11	1,023	2.8	162	217	93	70	187	294
12	965	2.4	105	214	95	72	189	290
2011 01	930	3.5	80	211	97	67	190	287
02	938	1.5	82	208	98	63	191	296
03	1,015	3.4	136	205	98	67	191	319

자료 : 행정구역별 산업별취업자, 통계청.

실업률, 실업자

(단위 : 천명, %, %p)

구분	실업률				실업자			
	합계	전년 동월(기)비	남자	여자	합계	전년 동월(기)비	남자	여자
2009	3.0	0.6	3.5	2.3	29	25.1	20	9
2010	2.9	-0.1	3.1	2.5	29	-2.4	18	10
2011	2.3	-0.6	2.4	2.2	24	-17.8	15	9
2011 1/4	3.0	-0.7	2.6	3.5	29	-18.8	15	13
2/4	1.9	-0.5	1.9	2	21	-14.9	12	9
3/4	2.2	-0.6	2.5	1.9	23	-20.1	15	8
4/4	2.1	-0.5	2.5	1.6	22	-16.4	15	7
2012 1/4	3.0	0.0	3.0	3.1	30	5.6	18	12
2010 03	2.5	-1.0	2.8	2.1	24	-27.8	16	8
04	2.5	-0.4	3.1	1.6	25	-13.6	19	7
05	2.5	-0.8	3.2	1.3	25	-25.1	20	6
06	2.1	-1.4	2.5	1.6	22	-39.7	15	7
07	2.9	-0.3	2.9	2.8	30	-7.8	18	12
08	2.4	-0.2	2.5	2.3	25	-4.2	15	10
09	3.2	0.6	3.4	2.9	33	22.3	20	13
10	2.7	0.0	3.1	2.2	28	1.1	19	9
11	2.4	-0.3	2.6	2.3	25	-6.4	15	10
12	2.6	-0.3	2.5	2.8	26	-6.6	15	11
2011 01	2.6	-1.8	2.6	2.6	24	-41.3	15	9
02	3.3	-1.0	2.4	4.6	31	-21.8	14	17
03	3.0	0.5	2.8	3.2	30	24.5	17	13
04	2.4	-0.1	2.4	2.4	25	-0.8	15	10
05	1.7	-0.8	1.7	1.7	18	-28.1	11	7
06	1.7	-0.4	1.6	1.8	19	-15.5	10	8
07	2.3	-0.6	2.5	1.9	24	-18.9	16	8
08	2.3	-0.1	2.6	1.8	24	-6.0	16	8
09	2.2	-1.0	2.3	2.0	22	-31.9	14	8
10	2.6	-0.1	3.4	1.4	28	-1.8	22	6
11	1.7	-0.7	1.7	1.7	17	-30.5	10	7
12	2.1	-0.5	2.4	1.6	21	-19.5	14	6
2011 01	2.9	0.3	3.1	2.6	28	16.5	18	10
02	3.8	0.5	4.0	3.5	37	17.6	23	13
03	2.5	-0.5	2.0	3.1	26	-15.0	13	13

자료 : 행정구역별 산업별취업자, 통계청.

여수신

(단위 : 억원)

구분	수신			여신		
	예금은행	비은행기관	합계	예금은행	비은행기관	합계
2009	138,491	265,039	403,530	220,375	146,671	367,046
2010	148,607	283,939	432,546	228,745	154,247	382,992
2011	171,209	296,369	467,578	242,580	165,180	407,760
2009 02	140,842	245,306	386,148	210,165	138,195	348,360
03	137,463	248,756	386,219	211,587	137,786	349,373
04	137,382	253,042	390,424	212,577	137,261	349,838
05	137,417	253,803	391,220	213,778	137,471	351,249
06	137,192	256,781	393,973	215,701	138,371	354,072
07	134,342	255,354	389,696	215,146	138,865	354,011
08	138,258	254,180	392,438	215,994	140,467	356,461
09	141,543	256,988	398,531	217,251	142,006	359,257
10	140,879	258,660	399,537	219,187	142,904	362,091
11	140,087	260,633	400,720	221,655	144,159	365,814
12	138,491	265,093	403,584	220,375	146,671	367,046
2010 01	136,656	265,391	402,047	221,293	145,453	366,746
02	143,744	265,790	409,534	221,549	145,823	367,372
03	139,853	268,910	408,763	223,456	146,381	369,837
04	143,809	270,034	413,843	224,353	147,201	371,554
05	145,550	271,105	416,655	224,457	147,920	372,377
06	144,072	274,403	418,475	223,655	148,605	372,260
07	143,542	274,235	417,777	224,489	149,021	373,510
08	145,929	273,364	419,293	225,242	150,623	375,865
09	146,935	275,753	422,688	226,105	151,381	377,486
10	148,884	278,370	427,254	228,808	152,127	380,935
11	148,895	280,774	429,669	229,868	152,573	382,441
12	148,607	283,939	432,546	228,745	154,247	382,992
2011 01	149,945	285,728	435,673	228,042	153,447	381,489
02	152,336	283,236	435,572	227,905	153,640	381,545
03	153,838	288,193	442,031	228,882	153,587	382,469
04	154,761	287,199	441,960	229,865	154,356	384,221
05	158,104	287,429	445,533	230,721	155,414	386,135
06	156,866	289,586	446,452	232,444	156,256	388,700
07	157,311	289,258	446,569	233,679	156,898	390,577
08	161,351	289,776	451,127	234,883	158,834	393,717
09	161,652	290,290	451,942	235,985	159,761	395,746
10	162,668	291,155	453,823	241,851	161,415	403,266
11	164,574	294,210	458,784	243,255	162,963	406,218
12	171,209	296,369	467,578	242,580	165,180	407,760
2012 01	168,927	296,961	465,888	245,495	164,497	409,992
02	170,977	296,845	467,822	246,535	164,433	410,968

자료 : 금융기관여수신동향, 한국은행대전총남본부.

부도율

(단위 : %)

구분	충남	천안	홍성	논산	공주	서산
2009	0.32	0.47	0.28	0.27	0.36	0.01
2010	0.17	0.20	0.33	0.21	0.05	0.05
2011	0.29	0.42	0.24	0.14	0.64	0.00
2010 4/4	0.14	0.14	0.18	0.41	0.04	0.06
2011 1/4	0.41	0.55	0.69	0.09	0.16	0.00
2/4	0.11	0.21	0.05	0.02	0.04	0.00
3/4	0.22	0.25	0.12	0.12	1.44	0.01
4/4	0.40	0.67	0.09	0.34	0.91	0.00
2010 02	0.29	0.49	0.11	0.55	0.00	0.00
03	0.10	0.02	0.61	0.06	0.00	0.08
04	0.11	0.04	0.40	0.17	0.01	0.10
05	0.19	0.25	0.26	0.25	0.10	0.05
06	0.24	0.30	0.38	0.20	0.00	0.05
07	0.30	0.39	0.71	0.00	0.36	0.01
08	0.22	0.25	0.65	0.00	0.00	0.05
09	0.09	0.10	0.27	0.07	0.00	0.02
10	0.07	0.02	0.01	0.74	0.02	0.04
11	0.22	0.29	0.25	0.25	0.08	0.08
12	0.13	0.12	0.27	0.23	0.01	0.05
2011 01	0.20	0.16	0.73	0.14	0.11	0.00
02	0.17	0.09	0.92	0.08	0.00	0.01
03	0.87	1.39	0.43	0.05	0.36	0.00
04	0.10	0.17	0.10	0.00	0.00	0.00
05	0.12	0.21	0.04	0.06	0.11	0.00
06	0.12	0.25	0.02	0.00	0.00	0.00
07	0.19	0.34	0.00	0.22	0.00	0.00
08	0.18	0.27	0.06	0.15	0.65	0.02
09	0.28	0.14	0.31	0.00	3.67	0.01
10	0.39	0.61	0.06	0.13	1.93	0.00
11	0.74	1.33	0.18	0.41	0.60	0.00
12	0.08	0.07	0.04	0.48	0.21	0.00
2012 01	0.18	0.21	0.00	0.48	0.00	0.00
02	0.15	0.23	0.00	0.12	0.00	0.02

자료 : 대전충남지역어음부도동향, 한국은행대전충남본부.

토지거래, 건축, 미분양주택

(단위 : 천㎡, ㎡, %)

구분	토지거래(천㎡)		건축허가(㎡)		건축착공(㎡)		미분양주택	
	면적	전년동월(기)비	면적	전년동월(기)비	면적	전년동월(기)비	호수	전년동월(기)비
2009	270,249	35.1	7,203,977	-15.6	5,302,140	-7.12	189,970	-0.1
2010	225,210	-16.7	6,636,749	-7.9	6,347,763	19.7	141,946	-25.3
2011	192,976	-14.3	9,980,356	50.4	8,895,818	40.1	88,210	-37.9
2010 4/4	73,578	28.5	1,693,669	8.0	1,742,905	-8.5	29,129	-30.8
2011 1/4	44,502	-2.4	1,428,130	2.1	1,314,241	-8.4	25,309	-36.8
2/4	58,090	16.8	1,987,829	-5.2	2,080,921	9.3	22,308	-41.5
3/4	40,661	-1.9	2,920,380	101.8	1,621,229	26.0	19,828	-42.8
4/4	49,723	-32.4	3,644,017	115.2	3,879,427	122.6	20,765	-28.7
2010 02	16,923	-43.2	461,775	17.9	409,905	79.5	13,188	-5.5
03	20,371	-38.85	537,911	-7.3	701,791	69.8	12,906	-2.1
04	23,111	-18.33	637,912	63.3	542,246	54.5	12,973	0.5
05	16,252	-30.5	591,696	21.4	609,255	16.6	12,621	-2.7
06	19,042	-25.8	866,573	11.0	751,798	72.4	12,513	-0.9
07	16,773	-26.7	580,512	55.6	461,472	39.2	12,222	-2.3
08	14,787	-21.5	487,208	-42.4	432,427	-5.8	11,593	-5.1
09	9,891	-44.4	379,786	-28.2	393,149	3.2	10,851	-6.4
10	19,172	23.3	400,493	-8.9	464,780	-3.0	10,285	-5.2
11	21,637	18.6	812,945	64.2	666,098	34.5	9,824	-4.5
12	32,469	38.39	480,231	-28.6	591,027	24.4	9,020	-8.2
2011 01	14,265	-3.5	414,632	3.7	255,721	-2.1	8,750	-37.3
02	12,164	-28.12	403,350	-12.7	358,003	-12.7	8,477	-35.7
03	18,073	-11.28	610,148	13.4	700,517	-0.2	8,082	-37.4
04	20,501	-11.29	593,974	-6.9	724,923	33.7	7,620	-41.3
05	18,041	11.01	723,947	22.4	700,162	14.9	7,459	-40.9
06	19,548	2.6	669,908	-22.7	655,836	-12.8	7,229	-42.2
07	15,056	-10.2	522,989	-9.9	427,285	-7.4	6,903	-43.5
08	13,713	-7.3	1,504,930	208.9	456,491	5.6	6,546	-43.5
09	11,892	20.2	892,461	135.0	737,453	87.6	6,379	-41.2
10	11,696	-38.9	1,518,020	245.2	1,290,749	177.7	5,903	-42.6
11	15,292	-29.3	1,212,422	49.1	1,827,431	174.3	7,391	-24.8
12	22,735	-30.0	913,575	90.2	761,247	28.8	7,471	-17.2
2012 01	12,571	-12.3	558,630	34.7	507,442	98.4	7,159	-18.2
02	14,206	18.9	714,587	77.2	1,023,484	185.9	6,746	-20.4

자료 : 건축허가 및 착공통계, 미분양주택현황, 국토해양부 / 토지거래현황, 온나라부동산정보통합포털.

주택매매가격지수, 주택전세가격지수

(2011.6=100.0)

구분	주택매매가격지수						주택전세가격지수					
	지수	전년 동월비	전월비	아파트	단독	연립	지수	전년 동월비	전월비	아파트	단독	연립
2009 03	95.7	0.7	-0.2	92.6	99.8	97.0	89.4	2.5	-0.1	86.0	92.8	93.3
04	95.6	0.8	0.0	92.5	99.9	97.4	89.2	2.0	-0.2	86.0	92.2	93.3
05	95.5	0.6	-0.1	92.5	99.5	97.4	89.3	1.8	0.0	86.1	92.2	93.3
06	95.5	0.2	0.0	92.3	99.5	97.4	89.2	1.1	-0.1	86.0	92.0	93.3
07	95.4	-0.1	0.0	92.3	99.5	97.4	89.4	1.0	0.2	86.1	92.3	93.4
08	95.4	-0.3	0.0	92.4	99.1	97.4	89.4	0.5	0.1	86.2	92.3	93.4
09	95.7	-0.8	0.3	92.7	99.4	98.1	89.9	0.1	0.6	86.4	93.0	94.0
10	96.2	-0.5	0.5	93.0	100.0	98.3	90.2	0.0	0.3	86.7	92.9	96.3
11	96.3	-0.3	0.1	93.2	100.0	98.3	90.4	0.0	0.3	87.0	93.1	96.3
12	96.3	0.0	0.0	93.3	100.0	98.3	90.5	0.3	0.1	87.2	93.1	96.3
2010 01	96.3	0.3	0.0	93.4	100.0	98.3	90.6	0.8	0.1	87.3	93.2	96.3
02	96.4	0.6	0.1	93.6	100.0	98.3	90.8	1.4	0.2	87.6	93.2	96.3
03	96.6	0.9	0.1	93.8	100.0	98.3	91.2	2.0	0.5	88.1	93.8	96.4
04	96.4	0.8	-0.1	93.9	99.5	98.7	91.7	2.8	0.5	88.3	94.6	96.6
05	96.5	1.0	0.0	93.9	99.5	99.0	92.5	3.6	0.9	88.7	95.9	97.2
06	96.5	1.1	0.0	94.0	99.5	99.2	92.5	3.7	0.0	89.1	95.5	96.9
07	96.5	1.1	0.0	94.0	99.5	99.2	92.6	3.6	0.1	89.6	95.5	96.9
08	96.3	1.0	-0.2	94.1	98.9	99.2	92.8	3.7	0.2	90.1	95.5	97.0
09	96.4	0.7	0.0	94.2	98.9	99.4	93.6	4.1	0.9	90.6	97.0	97.6
10	96.4	0.3	0.0	94.3	98.9	99.4	94.4	4.6	0.8	91.1	98.2	98.6
11	96.6	0.3	0.2	94.6	98.9	100.0	94.7	4.7	0.4	92.0	97.9	99.1
12	96.7	0.4	0.1	94.8	98.9	100.0	95.1	5.1	0.4	92.7	97.9	99.1
2011 01	96.8	0.5	0.1	95.0	98.9	100.0	95.5	5.4	0.4	93.4	98.0	99.1
02	97.1	0.7	0.3	95.5	98.9	100.0	96.2	5.9	0.7	94.3	98.4	99.2
03	97.8	1.3	0.8	96.4	99.6	100.2	97.3	6.6	1.2	95.8	99.1	99.5
04	98.8	2.5	1.0	97.8	100.1	100.3	98.7	7.6	1.4	97.7	100.1	99.8
05	99.5	3.2	0.7	99.1	100.1	100.5	99.5	7.6	0.8	99.1	100.1	99.9
06	100.0	3.6	0.5	100.0	100.0	100.0	100.0	8.1	0.5	100.0	100.0	100.0
07	100.7	4.4	0.7	100.9	100.5	100.2	101.0	9.1	1.0	101.0	101.0	100.4
08	101.6	5.5	0.8	102.2	100.9	100.2	102.3	10.3	1.3	102.9	101.5	100.5
09	102.5	6.4	0.9	103.4	101.3	101.4	103.5	10.6	1.2	104.5	102.1	102.7
10	103.4	7.2	0.9	104.8	101.3	101.7	104.6	10.9	1.1	106.3	102.1	102.7
11	104.4	8.1	1.0	106.5	101.3	101.7	106.2	12.1	1.5	108.9	102.1	102.7
12	104.8	8.4	0.4	107.2	101.3	101.7	106.8	12.3	0.6	109.9	102.1	102.7
2012 01	105.3	8.8	0.5	108.0	101.1	101.7	107.5	12.7	0.6	111.0	102.2	102.7
02	105.7	8.9	0.4	108.6	101.1	101.9	108.1	12.5	0.6	111.9	102.2	102.7
03	106.4	8.8	0.6	109.6	101.2	102.2	109.0	12.0	0.8	113.1	102.2	103.3

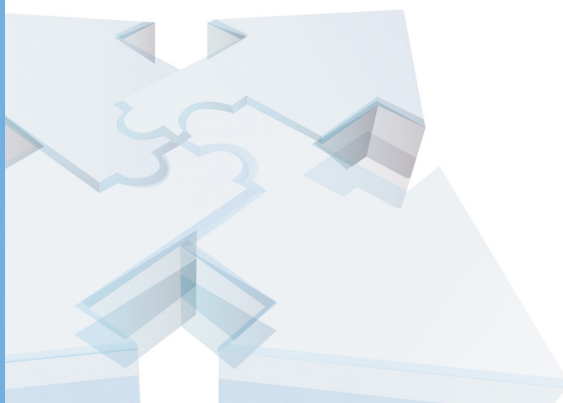
자료 : 전국주택가격동향조사, 국민은행.



Chungnam Economic Trends

부록

충청남도 경제지원시책
월간 충남경제 원고 게재 목록





충청남도 경제지원시책

2012 대전·충남 합동해외바이어 초청 수출상담회 참가 희망업체 모집

- 참가자격 : 도내에 본사나 공장 소재기업 중 전년도 수출액 2천만\$이하인 중소기업(제조업체)
 - 기 간 : 2012. 5. 16(수) ~ 5.19(토) / 4일간
 - 지원내용 : 왕복항공료 70%, 체재비, 교통비, 통역비 등
 - 신청기간 : 2012. 4. 2(월) ~ 4. 6(금) / 5일간
 - 규 모 : 약 260명(해외바이어 60, 참가업체 200)
 - 주 관 : 한국무역협회 대전충남지역본부
- ※ 기타 자세한 사항은 한국무역협회 대전충남지역본부로 문의(042-864-4618)

한미 FTA활용 설명회 개최

- 일 시 : 2012. 5. 3(목), 13:00 ~ 17:00
 - 장 소 : 당진상공회의소
 - 주 최 : 기획재정부, 충청남도
 - 참 가 비 : 무료(교재제공)
 - 참가인원 : 도내 수출중소기업 임직원 및 관계자
- ※ 기타 자세한 사항은 충남 FTA활용지원센터 (042-539-4542)

FTA활용 원산지 인증 및 실무자 교육 참가자 모집

- 신청기간 : 2012. 5. 2(수), 10:00 ~ 17:00
 - 장 소 : 천안축구센터 3층 소세미나실(천안시 서북구 성정동 354)
 - 주 최 : 기획재정부, 충청남도
 - 참 가 비 : 무료(교재제공)
 - 참가인원 : 도내 자동차 관련업체 임직원 선착순 20명 마감
- ※ 기타 자세한 사항은 충남 FTA활용지원센터 (042-539-4542)

2012 기업회생컨설팅 지원사업 안내

- 지원 대 상 : 법원에 기업회생 절차개시를 신청한 기업 또는 신청예정인 기업
 - 지원 예 산 : 2억원(약 14개사)
 - 지원 조 건 : 총 컨설팅 비용의 90%이내에서 지원, 업체당 1,800만원, 6개월 이내
 - 지원 내 용 : 법원 기업회생절차 신청 및 회생계획안 수립 등 법적절차에 대한 컨설팅
 - 신청 및 접수 : 2011. 3. 7(수) ~ 예산소진시까지
- ※ 기타 자세한 사항은 중소기업진흥공단 무역조정사업전환지원센터(02-769-6802~4)로 문의

FTA활용 담당자를 위한 실무지식 교육 참가자 모집

- 신청기간 : 2012. 5. 8(화), 10:00 ~ 17:00
- 장 소 : 순천향대 건강&경영 CEO실(충남북부상공회의소 6층)
- 주 최 : 기획재정부, 충청남도
- 참 가 비 : 무료(교재제공)
- 참가인원 : 도내 중소기업체 임직원 및 관계자
- 신청기간 : 2012. 4. 5(목) ~ 5. 7(월)

※ 기타 자세한 사항은 충남 FTA활용지원센터 (042-539-4542)

2012년 2분기 충청남도 소상공인자금 지원 실시

- 신청기간 : 2012년 4월 3일(화요일)부터 자금소진시까지
- 분기배정액 : 200억원
- 지원대상 : 충청남도 소재의 사업자등록 소상공인
- 대출기간 : 1년 거치 2년 균분상환, 2년 거치 일시상환
- 대출금리 : 은행대출금리(도 이자보전 1.75 ~ 2.0%, 변동금리)
- 대출취급 : 9개 시중은행 및 지역농협, 신협, 새마을금고
- * 충남형 예비사회적기업 지정업체와 선정된 창년창업자의 경우 50억원 별도 진행
- 추천센터 : 충청남도 소재 소상공인지원센터
 - 천안아산센터(041-567-5302), 공주센터(041-852-1183), 서산센터(041-663-4981),
 - 논산센터(041-733-5064)

※ 기타 자세한 사항은 충청남도 소재 소상공인지원센터로 문의

유통업구조개선 자금지원

- 지원대상 : 충청남도내에 소재한 중소유통업
 - * 지원제외대상 : 음식업, 숙박업, 서비스업 등
- 신청기간 : 2012. 4. 2 ~ 2012. 12. 20(자금규모 소진 시까지)
- 지원규모 : 20억원
- 지원사업 : 점포의 내부구조, 진열대, 외부간판 등을 현대구조로 개선하는 사업
- 지원한도 및 용자조건
 - 지원한도 : 점포당 1억원 이내
 - 대출금리 : 연 3.0%(변동금리)
 - 용자기간 : 8년(3년 거치, 5년 균분상환)
 - 대출실행 : 지원결정 통보일자부터 3개월 이내 대출완료

※ 기타 자세한 사항은 충청남도 일자리경제정책과(042-220-3212)로 문의

2012년도 취업하고 싶은 500대 강소기업 선정계획

- **지원분야** : 「중소기업기본법」 제2조에 따른 중소기업으로 아래사항에 해당하지 않는 기업
 - 유흥·향락업, 숙박·음식점 등 부적합 업종 영위기업
 - 대표자가 금융기관 등으로부터 금융질서문란자로 관리중인 기업, 금융기관과 정상적인 거래를 할 수 없는 기업
 - 임금체불, 환경오염, 불법공장 등 사회적 물의를 빚은 기업
 - 공고일 현재 국세 및 지방세 체납기업
 - **신청기간** : 2012. 4. 16(월) ~ 5. 31(금)
 - **선정기업 수** : 500개사 내외
 - **지원내용** : 특성화고 및 국립 마이스터고 졸업예정자 등 취업희망자 대상 현장 연수 및 1:1 취업매칭, 기업홍보 등 지원
- ※ 기타 자세한 사항은 중소기업청 대전충남지회(042-476-7722)로 문의

2012 아프리카 시장개척단 모집

- **파견기간** : 2012. 8. 26(일) ~ 9. 6(목), 9박 12일
 - **파견지역** : 케냐(나이로비), 남아프리카공화국(요하네스버그), 나이지리아(라고스)
 - **파견대상 및 규모** : 대전충남소재 중소기업 10개사 내외
 - **참가품목** : 종합품목
 - **지원내용** : 현지 바이어 알선비용(KOTRA 현지센터에서 바이어 알선 수행), 상담장 임차료, 통역비, 현지차량 임차비 *별도의 항공료 지원 없음
 - **신청기간** : 2012. 4. 27(금)까지
- ※ 기타 자세한 사항은 중소기업진흥공단 대전지역본부(042-866-0122)로 문의

2012년 대학·연구기관 보육기술 직접사업화 지원사업

- **지원대상** : 대학연구기관-대기업이 공동투자한 창업법인(5~6개내외)
 - **사업화 유망기술 공모 신청자격**
 - 「기술의 이전 및 사업화 촉진에 관한 법률」 제2조 제6항의 공공연구기관*, 제10항의 공공연구첨단기술지주회사
 - 「산업교육진흥 및 산학협력촉진에 관한 법률」 제2조6항의 산학협력기술지주회사
 - 「벤처기업육성에 관한 특별조치법」 제2조제8항의 신기술창업전문회사
 - **지원내용** : 총사업비의 50%이내, 최대 2년간 10억원까지 지원(연 5억 한도)
 - * 총사업비 중 제품화 R&D 비용이 70% 이상일 것
 - **지원예산** : 44억원
 - **신청기간** : 2012. 4. 2 ~ 7. 2 * 자금이 조기소진 될 수 있음
- ※ 기타 자세한 사항은 중소기업청 기술개발과(042-481-4444/7)로 문의



월간 충남경제 원고 게재 목록

2010. 8월호

중국 위안화 평가절상과 한국경제

한남대학교 정상은

최근 경제동향과 기준금리 동결의 배경

충남발전연구원 백운성 · 신동호

수출확대를 통한 일자리 창출

충남발전연구원 김양중

2010. 9월호

성공적인 「충남형 사회적기업」 육성을 위한 정책 제언

충남발전연구원 임준홍 · 김양중 · 송두범

DTI 규제 완화와 주택시장

충남발전연구원 조수희

2010. 10월호

대기업과 중소기업 상생발전 방안

충남발전연구원 신동호

미·중간 환율이슈와 글로벌 불균형

공주대학교 남수중

2010. 11월호

전자자동차의 핵심부품 2차전지

한서대학교 이영훈

세종시 부동산시장 전망

목원대학교 정재호 · 충남발전연구원 조수희

2010. 12월호

우리 경제의 최근 동향과 2011년도 전망

한국개발연구원 김현욱

2010년 충남의 주요 경제이슈

충남발전연구원

백운성 · 신동호 · 김양중 · 송두범 · 김경태

2011. 1월호

2011년 충청남도 경제도정 운영방향

충청남도 권희태

충남 일자리 공시기본계획의 효율적 추진

충남발전연구원 신동호

2011. 2월호

2010년 충남의 수출입 동향 및 2011년 전망

충남발전연구원 백운성 · 김윤아

충남의 부동산시장 동향 및 전망

충남발전연구원 임형빈

2011. 3월호

충청광역경제권 발전정책의 전개와 성공전략

충청권광역경제발전위원회 권오창

국제 유가의 상승이 주요 경제에 미치는 영향

충남발전연구원 고승희

2011. 4월호

일본 지진 피해로 인한 Display산업의 영향 분석

디스플레이서치코리아 정윤성

최저임금제의 현황과 논의

충남발전연구원 이재현

2011. 5월호

충남 전략산업의 성장에 대한 분석

충남발전연구원 홍성호

서민금융 기반강화 종합대책과 향후 논의

충남발전연구원 고승희

2011. 6월호

FTA의 영향과 대응방향

충남발전연구원 김양중

충남의 항만 물동량 현황과 발전 방향

충남발전연구원 임형빈

2011. 7월호

SNS의 성장 잠재력과 모바일 환경에서의 역할

KT경제경영연구소 송민정

충청광역경제권 협력의 필요성 및 대안

충남발전연구원 임병철

2011. 8월호

충남 녹색성장 실태와 과제

충남발전연구원 신동호

국제과학비즈니스벨트 추진성과와 향후 과제

충남발전연구원 백운성

2011. 9월호

지속가능경영의 이해와 효과

충남발전연구원 고승희

충남의 지식산업 현황과 발전 방향

충남발전연구원 임형빈

2011. 10월호

충청광역경제권 지역산업의 현황 및 산업구조

충청권광역경제발전위원회 강신재

인삼엑스포 이후를 생각한다

금산세계인삼엑스포조직위원회 하광학

2011. 11월호

충남 사업체고용동향조사 분석 및 시사점

충남발전연구원

신동호 · 백운성 · 김양중 · 임형빈

사회적경제 활성화를 위한 제언

충남발전연구원 김양중

2011. 12월호

2012년 대전충청권 부동산시장 전망

목원대학교 부동산연구센터 조수희

우리나라의 소득양극화 진단과 완화

충남발전연구원 고승희

2012. 1월호

2012년 충청남도 경제정책 운영방향

충청남도 남궁영

우리나라의 물가구조의 특성과 정책적 시사점

충남발전연구원 백운성 · 신동호 · 임병철

2012. 2월호

2012년 충남 디스플레이산업 전망

충남테크노파크 디스플레이센터 황정현

2011년 충남의 수출입 동향 및 2012년 전망

충남발전연구원 김윤아

2012. 3월호

경기종합지수의 개념과 지역경기종합지수의 필요성

전북발전연구원 최성환

"대형마트 강제휴무" 조례제정 추진에 관한 일고찰

충남발전연구원 이민정

2012. 4월호

광역·지역발전특별회계사업 평가체계의 자율성

확대를 위한 제언

충청권광역경제발전위원회 강신재

충남발전연구원 백운성

충남지역 에너지소비구조 특성

충남발전연구원 이종윤

계룡산 공골 토종장류안내



인사말

계룡산 줄기를 따라 산자락에
용기종기 위치한 마을들...
산들바람과 햇살이 어우러져 한층 싱그러움을 더해
편안함을 주는 논산시 상월면 대촌리...
마을 뒷산과 앞이 확 트인 들판, 일조량, 공기, 물,
하늘의 모습까지 아름다운 공골...
이곳에 계룡산공골토종단장, 저희 농원이 있습니다.

공골 농원의 모든 원재료는 100% 우리 농산물만 고집합니다.
또한 무방부제, 무색소등 화학적 첨가물을 넣지 않습니다.
우리 지역 농가에 콩을 계약재배하여 수확한 햇콩으로만
장을 담고 있으며 천일염도 서해안에서 직접 가져와
1년이상 묵혀 사용하고 있습니다.

저희 농원은 옛날 그대로의 방법으로 가마솥에 콩을 삶고,
메주를 맥반석이 깔린 황토방에서 직접 띄우고 된장, 고추장,
청국장, 간장등을 정성껏 만들어 토종 장맛을 찾는 분들에게
제공하고 있습니다.
또한 어머니가 해주시던 보리고추장, 찹장(등겨장)의 맛을
기억하고 그리워하는 분들을 위해 공골에서는 옛 맛을
찾으실 수 있도록 옛날 방식대로 정성을 다해 만들어
제공하고 있습니다.

유난히 슬쩍가 좋으시고 부지런하셨던 어머니...
된장찌개, 나물반찬 한가지라도 정성껏 만들어 가족에게
행복한 밥상을 차려주신 그 마음처럼 저희 농원에서도
그 손맛과 마음을 담아 여러분들께 찾아가겠습니다.

지나시는 길에는 꼭 들어오셔서 향기로운 차한잔과
공골의 장맛도 보시고 가세요..
감사합니다.

계룡산 공골에서 최명선 이종일



※ 제품주문안내

◆전화로 주문하실 때
대표전화 : 041)734-8753
핸드폰 : 017-422-8753
※ 전화주문 → 입금확인 → 배송

◆인터넷으로 주문하실 때
www.gongkol.com 로 들어오시면
저희 농원과 제품을 보시고
주문하실 수 있습니다.

 계룡산공골 토종 된장
www.gongkol.com

