



월간

충/남/경/제

Chungnam Economic Trends

May
2012. 5

ISSUE 협동조합기본법에 대한 이해와 자치단체의 역할

충남지역의 소득불평등 측정 및 추이분석

경제동향 경기, 산업활동, 소비 및 물가, 수출입, 고용, 금융, 건설 및 부동산

경제일지

경제지표



충청남도 **CDI** 충남발전연구원

2012년 5월호

발 행 인 안희정·박진도

편집위원장 남궁영·성태규

편집위원 맹부영, 임재영

집필진 총괄 임형빈

경제동향 백운성, 신동호, 김양중, 홍성효, 김윤아, 이윤경

경제일지 김현철, 전미영, 김범수

발행처 충청남도·충남발전연구원

주 소 314-140 충청남도 공주시 금흥동 101번지

연락처 (041) 840-1114, 1165 팩스(041) 840-1129

월간 충남경제의 파일은 충청남도(<http://www.chungnam.net>)와

충남발전연구원(<http://www.cdi.re.kr>)홈페이지에서 다운로드하실 수 있습니다.

ISSN 2093-0844



Chungnam Economic Trends

CONTENTS

ISSUE	협동조합기본법에 대한 이해와 자치단체의 역할	3
	충남지역의 소득불평등 측정 및 추이분석	12
경제동향	충남경제동향 (요약)	19
	1. 경기	5. 고용
	2. 산업활동	6. 금융
	3. 소비 · 물가	7. 건설 · 부동산
	4. 수출입	
	해외경제동향 (요약)	38
	1. 미국	3. 일본
	2. 중국	4. 유로지역
경제일지	충남경제일지	45
경제지표	1. 국내 주요경제지표	53
	2. 충남 주요경제지표	55
	3. 충남 부문별 경제지표	57
부록	1. 충청남도 경제지원시책	73
	2. 월간 충남경제 원고 게재 목록	76



Chungnam Economic Trends

ISSUE



협동조합기본법에 대한 이해와 자치단체의 역할

송 두 범 | 충남사회적경제지원센터장

1. 협동조합기본법의 성격과 위상

협동조합기본법은 한국협동조합연구소, 사회투자지원재단, 한국지역자활센터협의회 등 9개 단체가 법제정 추진준비위원회를 구성하고, 한국협동조합연구소를 간사단체로 하여 법제정의 공감대 형성과, 법률의 방향 및 법률명칭에 대한 초안을 마련하였다. 이후 32개 단체가 참여하는 ‘협동조합기본법 제정 연대회의’를 출범하여 협동조합기본법 제정논의를 이끌었다.

‘협동조합기본법’은 2011년 12월 26일 제정되어, 2012년 12월 1일 시행을 앞두고 있으며, 2012년 5월 7일 시행령 제정안이 입법예고 되어 있다.

협동조합기본법은 본문 7장 119와 부칙 3조로 구성되어 있고, 협동조합 육성을 위한 지원법이 아니라 협동조합의 설립과 운영근거를 제시하고 있는 설립에 대한 법률로 경제사업조직의 한 형태로 협동조합을 법인, 사회적협동조합을 비영리법인으로 인정하는 성격을 지닌 법률이다. 즉, 이제까지 경제사업을 하려면 주식회사나 유한회사 중 하나를 선택해야 했으며, 협동조합을 하고자 할 경우 제한된 산업분야에서의 인원과 출자금에 있어 규모화 된 요건을 갖추어 설립할 수 있었다. 그런데 협동조합기본법 제정으로 인해 상법상의 회사뿐만 아니라 다양한 산업분야에서 규모에 관계없이 협동조합 법인을 취할 수 있도록 선택의 범위가 넓어진 상황이 된 것이다.

한편, 입법예고된 협동조합기본법 시행령(안)은 20조로 구성되어 있고, 법에서 정한 사항을 보다 구체화하고 있으며, 유사명칭 사용금지, 협동조합정책심의회, 공정거래법 적용배제, 협동조합의 설립신고, 임직원 겸직 허용범위 설정, 조합원이 아닌자의 사업

이용, 사회적협동조합 등의 설립인가, 조합원에 대한 소액대출 및 상호부조, 권한의 위임위탁, 과태료 부과기준 등에 대한 세부사항을 규정하고 있다.

협동조합기본법 및 개별협동조합법

법률명칭	법제정일	소관부처
농업협동조합법	1967.2.4(법률 436호)	농림수산식품부(농업금융정책과)
중소기업협동조합법	1961.12.27(법률 884호)	중소기업청(기업협력과)
수산업협동조합법	1962.1.20(법률 1013호)	농림수산식품부(수산정책과)
염연초생산협동조합법	1963.5.29(법률 1347호)	기획재정부(출자관리과)
신용협동조합법	1972.8.17(법률 2338호)	금융위원회(중소서민금융과)
산림협동조합법	1980.1.4(법률3231호)	산림청(산림경영소득과)
새마을금고법	1982.12.31(법률 3622호)	행정안전부(지역경제과)
소비자생활협동조합법	1999.2.5(법률 5743호)	공공거래위원회(소비자정책과)
협동조합기본법	2011.12.26(법률 11211호)	기획재정부(협동조합법준비기획단)

자료 : 법제처, moleg.go.kr(2012년 5월 11일 접속).

협동조합기본법 제정으로 인해 우리 사회는 다음과 같은 변화를 맞이하게 되었다.¹⁾ 첫째, 협동조합을 설립할 수 있는 사업분야가 확대되었다. 지금까지는 1차 산업 및 금융·소비 부문에서 제한적으로 협동조합을 설립할 수 있었지만, 이제는 금융 및 보험업 이외의 모든 사업 분야에서 협동조합을 설립할 수 있게 된다.

둘째, 협동조합 설립 기준이 대폭 낮춰졌다. 최저출자금 규정이 없으며, 5인 이상의 조합원 자격을 갖춘 발기인으로, 주무부처의 인가 없이 신고만으로 설립이 가능하다. 즉, 5명이 모여 자신들의 형편에 맞춰 출자를 하고 시·도에 신고를 함으로써 협동조합을 설립할 수 있게 되었다.

셋째, 조합원 편익을 위해 활동하는 협동조합뿐만 아니라 사회적기업이나 비영리단체에서 수행하고 있는 사업들을 협동조합에서도 수행할 수 있는 사회적협동조합의 설립 근거를 마련하였다. 사회적협동조합은 세계 협동조합의 역사에서도 비교적 최근에 발달한 협동조합으로, 조합원 편익을 중심으로 한 전통적인 협동조합과는 달리 조합원이 아닌 다른 사람들을 위해서 협동조합이 활동을 한다. 취약계층을 위한 일자리 제공이나 그들을 위한 사회서비스 제공 등을 협동조합이 수행하며, 이를 위해 단일 그룹의 조합원이 아니라 생산자·노동자·소비자·후원자 등 다양한 이해 관계자들이 의

1) 문보경(2012). 협동조합기본법 제정 우리에게 어떤 영향을 미치는가?. 사회적경제리뷰, Vol. 1(창간호). 한국사회적경제연구·사회투자지원재단, p.42.

사결정구조에 참여하는 구조를 갖는다.

넷째, 조합원들의 복지향상 차원에서 사회적협동조합의 경우 조합원들을 위한 소액 대출과 상호부조를 위한 공제활동을 본 사업과 함께 병행할 수 있도록 근거를 두고 있다. 통상적으로 소액대출과 상호부조를 위한 공제는 금융업과 보험업의 범주로 간주되고 있는데, 사회적협동조합에 대해서는 조합원들을 위한 복지 사업의 영역으로 한정해 예외적으로 인정하고 있다.

다섯째, 협동조합간의 협동을 촉진하고 연대를 도모하는 연합조직을 협동조합법인으로 할 수 있다. 단위조직의 결성으로 만들어지는 연합조직에 대해서도 협동조합법인으로 정하고 있어, 연합조직의 법인격 문제를 해소하였다. 또한 연합조직의 설립 요건도 3개 이상의 단위 협동조합에 의해 설립할 수 있도록 해 연합조직의 설립을 용이하게 하였다. 그런데 이러한 점 때문에 연합회의 난립이 예상되어지는데, 이는 협동조합의 정신에 근거해 주체들에 의해서 조정되어야 할 부분이며, 법으로 강제할 사항은 아니다.

2. 협동조합기본법의 주요내용

협동조합기본법의 주요내용을 살펴보면 첫째, ‘협동조합’이라는 새로운 법인격을 도입하고 있다. 주식회사 중 상법상회사, 사단법인 등 민법상 법인 이외에 새로운 사업형태인 ‘협동조합’에 법인격을 부여하고 있다.

협동조합과 사회적협동조합 비교

구 분	협 동 조 합	사회적협동조합
법 인 격	■ 법인	■ 비영리법인
설 립	■ 시도지사 신고	■ 기획재정부(관계부처) 인가
사 업	■ 업종 및 분야 제한 없음	■ 공익사업 40% 이상 수행 - 지역사회 재생, 주민 권익 증진 등 - 취약계층 사회서비스, 일자리 제공 - 국가지자체 위탁사업 - 그 밖의 공익증진 사업
법정적립금	■ 잉여금의 10/100 이상	■ 잉여금의 30/100 이상
배 당	■ 배당 가능	■ 배당 금지
청 산	■ 정관에 따라 잔여재산 처리	■ 비영리법인국고 등 귀속

둘째, 기획재정부를 주무관청으로 하는 ‘협동조합정책’ 추진체계를 규정하고 있다. 기획재정부가 협동조합 정책의 총괄·조정 역할을 수행하고 각 부처는 소관 분야 ‘사회적 협동조합’의 설립인가·감독(시행령으로 위임), 시·도는 일반 협동조합의 신고 수리를 담당한다. 3년 주기의 협동조합 관련 실태조사, 기본계획 등 정책 수립, 인가·감독 등을 협의하기 위해 관계기관과 정책협의를 실시한다.

협동조합기본법의 주요내용

〈 제1장 총 칙 〉	
(법인격)	■ 협동조합을 '법인'으로 하고, 사회적협동조합은 '비영리법인'으로 규정(제4조)
(정책)	■ 재정부가 협동조합정책을 총괄하고 기본계획을 수립(제11조) ■ 3년 주기의 협동조합 실태조사 실시(국회 보고)(제11조) ■ 협동조합 활성화를 위해 협동조합의 날 제정(제12조)
(타법과의 관계)	■ 타법에 따라 설립된 협동조합 등에 대해서는 동법 적용 배제 ■ 제한적 공정거래법 적용배제(제13조)
〈 제2장 협 동 조 합 〉	
(의결선거권)	■ 출자자수에 관계없이 1개의 의결권 및 선거권을 가짐 ⇒ 1인 1표(제23조)
(설립등록)	■ 5인 이상, 협동조합 설립시 사도지사에게 신고(제15조)
(적립금)	■ 잉여금의 100분의 10 이상 적립 등(제50조)
(해산)	■ 해산시 잔여재산을 정관이 정하는 바에 따라 처분(제59조)
〈 제3장 협동조합연합회 〉	
(설립등록)	■ 협동조합연합회 설립 신고(기재부장관)(제71조)
(의결선거권)	■ 협동조합연합회의 의결권은 협동조합의 조합원 수, 연합회 사업 참여량 등을 기준으로 함(제75조)
〈 제4장 사회적협동조합 〉	
(설립인가)	■ 사회적협동조합은 기재부장관 인가로 설립(제85조) ■ 설립절차, 사업, 소액대출 등을 협동조합과 구분(제86-88조, 제93-95조)
(적립금)	■ 잉여금의 100분의 30 이상 적립 등(제97조)
(소액대출)	■ 사회적협동조합은 총 출자금 범위 내에서 조합원을 대상으로 하는 소액대출 및 상호부조 기능(제94조)
(해산)	■ 사회적 협동조합의 경우 국고 등에 귀속(제104조)
〈 제5장 사회적협동조합연합회 〉	
(설립인가)	■ 사회적협동조합연합회 설립은 인가(기재부장관)(제114조)
〈 제6장 보칙 〉 〈 제7장 벌칙 〉	
(벌 칙)	■ 의무 위반사항에 대한 벌칙을 규정(제117~119조)

셋째, 다른 법률과의 관계를 명시하고 있다. 기존 8개 개별법에 의해 설립되었거나 설립될 협동조합에 대해서는 ‘기본법’이 적용되지 않음을 명시(일반법-특별법 관계)하고 있다.

넷째, 설립요건 및 사업분야를 명시하고 있다. 기존의 지역농협은 1,000인, 소비자생활협동조합은 300인, 신협이나 새마을금고는 100인 이상의 조합원이 설립요건이나, 협동조합기본법에서는 5인 이상의 조합원이 모여 시·도지사에 신고(사회적협동조합은 관계부처 인가) 및 설립등기를 거쳐 설립할 수 있다. 또한, 금융 및 보험업을 제외한 경제·사회 모든 영역에서 설립 가능하며, 조합원 교육·지역사회 기여 등의 의무가 존재한다.

숫자로 풀어보는 협동조합기본법

숫자	주요 내용		의의
	(요약)	(상세)	
1	1인 1표	출자액수에 관계없이 1인 1개의 의결권과 선거권 부여	주식회사(1주 1표)와 다른 민주적 운영방식
2	2개의 법인격	일반협동조합/사회적협동조합	영리·비영리 부분의 정책수요 모두 반영
3	3년주기 실태조사	실태조사(3년주기) 후 국회 소관 상임위원회 보고 이를 바탕으로 기본계획 수립	협동조합 활성화를 위한 정부의 책무 규정
4	자본주의 4.0 (대안적 기업모델)	기존 주식회사, 비영리법인과 달리 소액·소규모 창업, 취약계층 자활을 통한 ‘공생발전’ 모델	양극화 해소·서민경제 활성화의 대안모델
5	최소설립인원 5인	5인 이상 자유롭게 설립가능 (기존 개별법 : 300~1000명)	자발적 소규모 활동 지원
6	기본법 제6조 (협동조합 기본원칙)	조합원을 위한 최대 봉사 자발적 결성·공동소유·민주적운영 투기·일부조합원 이익 추구 금지	국제협동조합연맹 원칙 반영
7	7월 첫 토요일 (“협동조합의 날”)	협동조합의 날(7월 첫 토요일) 협동조합주간(그 전 1주간)	협동조합 홍보
8	8개 협동조합법의 일반법	기존 8개 법과 독립적인 일반법 - 농협, 수협, 신협, 중기협, 생협, 새마을, 연연초, 산림조합법	협동조합 설립 범위 확대 개별법과 관계 정립
12	2012년 ‘세계 협동조합의 해’	UN지정 ‘세계 협동조합의 해’ - 협동조합의 경영안정성, 양극화 해소 기여도를 반영	세계적 기준에 적합한 기본법 제정
	기본법 시행 (2012.12.1.)	세계 협동조합의 해에 맞춰 2012.12.1. 법 시행	다양한 협동조합 설립 가능

자료 : 기획재정부(2012), 장관님, 협동조합이 무엇인가요, 보도자료.

2) '사회적협동조합'만이 주사업 이외의 '부수적' 사업으로 총출자금(소액대출은 2/3)의 한도내에서 '소액대출 및 상호부조' 가능(법 제94조).

다섯째, 감독 및 벌칙 등으로 사회적협동조합의 설립절차 또는 사업에 대한 감독권 및 시정조치권, 설립인가 취소, 청문 등의 근거조항을 규정하고 있다. 협동조합 임직원 또는 청산인의 범위반에 대한 징역형과 벌금형, 과태료 부과 상한선을 규정하고 있다.

3. 사회적협동조합에 대한 이해

협동조합기본법에 규정되어 있는 사회적협동조합은 이탈리아인들의 열정과 창의성의 산물이다. 일반협동조합의 혜택이 조합원에게만 부여되는 것과는 다르게 사회적협동조합은 비조합원도 사업과 수혜의 대상이 되는 개방성과 사회성을 지니고 있다.

이탈리아인들은 협동조합운동이 실현한 공동(公同)의 힘만으로 해결하기 어려운 절박한 사회경제적 욕구가 우리 삶에 현존하고 있으며, 이 또한 협동조합운동의 새로운 도전과제임을 발견하였다. 그들은 공동(公同)을 뛰어 넘어 공동(共同)으로 나아가야 해결 가능한 과제들에 대해 그리고 단지 공동(共同)의 이익을 극대화하는 방식을 넘어서서 공익(公益)과 비영리 정신에 입각해야하는 협동운동의 또 다른 과제들에 대하여 도전적인 의문을 제기하였다.

실직빈곤 상태의 노동자들, 직업생활과 사회참여를 원하는 장애인들, 사회공동체의 주변부에서 배회하고 있는 이민자들에게 ‘당신들도 전통적인 협동조합들처럼 스스로 출자하고 경영을 책임지며 협동조합방식으로 자립하라’는 것은 대단히 무책임한 태도가 아닌가. 다른 한편으로 인간 내면에는 자기 자신의 이익에 대한 관심 외에도 사회적이고 공적인 가치에 대한 관심이 존재하고 있으며 이러한 가능성이 내가 아닌 타인을 위한 협동조합으로 구체화될 수는 없는 것일까. 수익성이 낮아 기업이 참여하지 않고 국가도 방치하고 있는 사회적 필요들에 대해 협동조합은 어떠한 대안을 생산할 수 있을까. 기존의 비영리조직들에 의한 사회적 약자들에 대한 서비스가 자칫 시혜적 관계를 재생산할 수 있는 상황에서 협동조합 방식은 보다 민주적이고 수평적인 사회서비스를 창조하는데 기여하지 않을까.

이탈리아인들의 도전적인 문제제기와 열정은 결국 사회적협동조합이라는 새로운 협동조합 모델로 이어졌다. 지역사회가 필요로 하는 공적인 서비스를 제공하기 위하여 이 서비스의 전달과정에서 일자리를 얻고 싶은 사람, 이러한 서비스를 안정적으로

제공받고 싶은 사람, 그리고 이러한 서비스의 필요성과 가치를 공유하는 여러 그룹의 지지자들 모두가 함께 참여하는 공적이고 사회적인 협동조합을 만들어 낸 것이다.³⁾

이탈리아에서는 1991년 사회적협동조합에 관한 법을 제정하고, 제381호를 통해 사회적협동조합이 공동체의 보편적 이익과 시민들의 사회통합을 목적으로 활동해야 한다고 명시하였다. 이탈리아 사회적협동조합은 활동영역에 따라 2가지 유형으로 구분하고 있다. A형 사회적협동조합(사회서비스 제공)은 주로 사회적 약자들을 대상으로 돌봄, 보건, 교육, 체육 및 레크리에이션 서비스와 주거, 쉼터, 돌봄 시설 및 지역공동체시설 운영과 재가방문 서비스 제공 등을 주요내용으로 한다. B형 사회적협동조합(취약계층고용)은 장애인이나 어려운 처지의 사람들에게 일자리를 제공하는 것을 목적으로 한다.

이러한 이탈리아 사회적협동조합은 영국에서는 공동체이익회사(Community Interest Company), 캐나다는 사회연대협동조합(Social Solidarity Cooperative), 프랑스에서는 공익협동조합이라는 형태로 제도화하였다.

우리나라 역시 이탈리아 사회적협동조합을 모델로 한 사회적협동조합을 협동조합 기본법에 포함시켜 제도적 장치를 마련하였다. 그동안 정부가 주도하는 사회적기업 육성 정책 등은 민간의 경험이나 역량이 이를 뒷받침하지 못하고 또한 각자의 정책 사업들이 지역사회 차원에서 통합 또는 네트워크 효과를 발휘하기 어려운 제도환경에 기반하여 진행되어 왔기에 정부에 대한 재정의존도가 높고 자립역량이 취약한 상황이다. 그러나 사회적협동조합의 설립이 보장됨으로써 기존 정부정책사업에 참여하는 사회적기업, 마을기업 등이 자신들의 사업목적에 부합하는 공신력 있는 법인격을 획득할 수 있는 기회를 확보할 수 있게 되었다.⁴⁾

사회적협동조합은 소득양극화, 고령화, 일자리 등 개인으로 해결하기 어려운 사회적 문제들을 해결하기 위한 가장 적합한 제도적 장치라는 것이 유럽이나 캐나다 등에서 입증되고 있다.

3) 최혁진(2012), 사회적협동조합의 의의와 과제, 지역리더, 통권26호, 지역재단, pp.10-11.

4) 최혁진(2012). 협동조합기본법 제정의 기대효과, 협동조합기본법 합동교육, 기획재정부, p.43.

4. 협동조합 활성화를 위한 자치단체의 과제

협동조합기본법의 시행을 앞두고 지방자치단체 차원에서 협동조합활성화를 위한 역할과 과제를 모색해볼 필요가 있다. 물론 협동조합기본법에는 사회적기업법육성법과 달리 협동조합을 직접적으로 지원하는 내용은 포함되어 있지 않다. 협동조합의 자조, 책임, 민주, 평등, 평형, 연대라는 6대 가치를 고려해 볼 때 협동조합은 외부요인에 의해 좌우되거나 정책에 종속되는 것은 바람직하지 않기 때문에 자치단체의 역할도 직접적인 지원체계를 마련하기 보다는 협동조합이 지역내에 안착할 수 있는 기반을 구축하는 간접지원에 중점을 두어야 할 것이다.

우선, 중앙정부 주도로 추진해온 사회적기업, 마을기업, 농어촌공동체회사 등 사회적경제 정책들이 협동조합기본법과 효과적으로 연계될 수 있는 실행전략 및 전달체계 구축이 요청되고 있다. 예를 들어 협동조합을 설립하여 충남형사회적기업으로 지정받을 수 있도록 중간지원조직을 통해 정보를 제공하고 유도할 필요가 있다.

중앙정부에서는 기획재정부에 협동조합 담당부서가 설치될 예정이듯이 지방자치단체 역시 기획부서에서 담당하는 것이 업무의 연계를 고려해 볼 때 바람직하다. 충남도는 이미 경제통상실 내에 “충남사회적경제TF팀”이 설치되어 사회적기업, 마을기업 등 사회적경제정책 업무를 담당하고 있기 때문에 이 부서에서 담당하는 것이 현실적인 대안이다. 다만, 협동조합이 여러 부서 업무와 관련되어 있어 유기적 협력업무체계 구축을 위해서는 “충남사회적경제TF팀”을 기획부서로 이관하는 방안의 검토도 필요하다.

협동조합의 활성화를 위해서는 다양한 영역에서 협동조합의 설립되어야 하지만, 사회적목적 실현을 우선시하고 취약계층에 대한 사회서비스 및 일자리제공, 지역사회 공헌활동을 수행하는 사회적협동조합의 설립기반을 마련하는데 지방자치단체가 보다 많은 관심을 가져야 할 것이다.

지방자치단체는 도, 시군교육청과 협력하여 교과과정에 협동조합 교육이 포함될 수 있도록 하고, 협동조합교육과정, 협동조합연구모임, 워크숍 등을 통해 공무원들의 협동조합에 대한 이해증진을 지원해야 할 것이다.

이 외에도 도와 시군에서는 협동조합으로 발전가능 한 사업영역의 발굴, 협동조합 설립가능한 단체조사, 협동조합활성화를 위한 조례제정, 협동조합담당부서의 설치, 협

동조합지원을 위한 중간지원기관 설립과 설립운동 전개 등 협동조합이 사회적경제를 위한 핵심조직으로 기능할 수 있는 기반을 마련하는데 중점을 두어야 할 것이다.

참고문헌

기획재정부(2012), 장관님, 협동조합이 무엇인가요, 보도자료.

기획재정부(2012), 협동조합기본법 주요내용 및 후속과제, 보도자료.

문보경(2012), 협동조합기본법 제정 우리에게 어떤 영향을 미치는가?, 사회적경제리뷰, Vol. 1 (창간호), 한국사회적경제연구·사회투자지원재단.

송두범·김종수(2012), 충남 사회적경제 정책과 협동조합, 충남리포트 제66호, 충남발전연구원.

최혁진(2012), 사회적협동조합의 의의와 과제, 지역리더, 통권26호, 지역재단.

최혁진(2012), 협동조합기본법 제정의 기대효과, 협동조합기본법 합동교육, 기획재정부.

충남지역의 소득불평등 측정 및 추이분석

임 병 철 | 충남발전연구원 연구원

1. 서 론

- 외환위기 이후 한국 사회에서 저소득층과 고소득층의 계층간 소득격차 심화뿐만 아니라 소득분포에 따른 지역간 소득격차도 심화되는 양극화 현상을 나타냄
 - 이와 같은 소득격차 심화는 계층간, 지역간 갈등을 유발하고 사회적인 문제를 일으킬 수 있음
- 지역 간의 갈등문제를 해소하고 지역균형(regional balance)발전을 위한 방안으로 「국가균형발전특별법」을 제정하여 균형발전 정책을 지속적으로 추진되어 왔음
 - 「국가균형발전특별법」은 지역 간의 연계 및 협력 증진을 통하여 지역경쟁력을 높이고 삶의 질을 향상함으로써 지역 간의 균형 있는 발전을 목적으로 함
 - 충남의 경우도 북부권과 남부권의 불균형 경제성장이 지속됨에 따라 지역 간 격차를 줄이기 위한 다양한 정책을 시행하고 있음
- 국가균형발전특별법 제정 이후 균형발전을 위한 다양한 정책들이 어떻게 추진되어 왔으며, 또한 국가와 지역의 소득불평등정도가 어떤 수준으로 나타나고 있는지 살펴볼 필요가 있음
- 이에 소득불평등정도를 파악할 수 있는 정량적인 분석방법을 이용하여 충남지역의 소득불평등정도를 분석하고 정책적 제안을 하고자 함

2. 지역균형발전 정책추진

- 우리나라의 지역균형발전 정책은 1960년대 산업화 이후 지속적으로 추진되었음
 - 초기에는 주로 수도권이나 대도시로의 인구집중을 막는 정책으로 수도권 규제나 그린 벨트 지정 등을 추진함. 그러나 수도권 규제는 경제적 효율성 중심의 거점개발 패러다임 속에서 완화와 강화를 반복하면서 실효성이 떨어졌음
 - 이후 참여정부 시대에 오면서 행정중심복합도시, 혁신도시, 기업도시, 공공기관 지방이전 등 보다 적극적인 정책을 추진하였으며, 국가균형발전 특별법을 제정하여 제도적 기반을 갖추었음. 그러나 적극적인 정책 추진에도 불구하고 실질적인 지역균형발전을 이루는 데는 한계가 있었음
 - 지역균형발전을 위한 분산 정책의 부작용으로 전국적인 부동산 가격 폭등이 발생했으며, 지역에 대한 자원 배분에 있어서 지역 간 갈등구조가 형성되었음
- 이명박 정부는 국토정책보다는 경제정책에 우선순위를 두었으나, 지역균형발전을 위한 5+2 광역경제권 설정, 광역행정체제로의 개편 등 지역의 자립화와 분권화에 노력하고 있음
 - 이를 위해 국토를 기초생활권, 광역경제권, 초광역개발권으로 구분하여 전략을 수립하고 지역 특화를 위한 신성장 동력을 발굴하였으며, 행정 및 재정권한의 지방이양을 확대하여 지방분권을 강화하고 있음
- 충남은 북부권을 중심으로 지역발전이 이루어짐에 따라, 불균형 문제를 해소하기 위한 다양한 정책을 추진해왔음. 충남도 지역균형발전지원조례를 제정하여 제도적 기반을 마련하고, 낙후 지역을 중심으로 재정지원을 실시하고 있음
- 그러나, 중앙정부, 또는 충남의 지역균형발전정책의 지속적 추진에도 불구하고 정책 효과에 대한 의견은 일관적이지 않음. 국토의 균형발전 성과에 대한 평가방법이나 균형발전정도를 측정할 수 있는 지표에 차이가 있기 때문임
 - 본 연구에서는 지역균형발전정책의 성과 지표로 소득불평등 정도를 나타내는 지니계수를 이용하여 분석해보고자 함

3. 소득불평등도 분석

1) 분석 방법

- 지니계수는 지역 간 소득격차를 정량화하는 대표적인 불평등 지표임
 - 임의의 개인 i, j 에 대해 지니계수(G)는 다음과 같이 표현됨(김중희, 2010)

$$G = \frac{1}{2n^2\mu} \cdot \sum_{i=1}^n \sum_{j=1}^n |Y_i - Y_j|$$

n = 사람수
 Y_i = 개인 i 의 소득
 μ = 평균소득

※ 본 연구에서는 n = 시군수, Y_i = 시군의 1인당 GRDP, μ = 평균 1인당 GRDP

- 지역의 소득불평등 정도를 분석하기 위해 시·군별 GRDP(2005년 기준)를 주민등록 인구수로 나눈 1인당 GRDP를 활용하여 지니계수를 추정함⁵⁾

2) 분석 결과

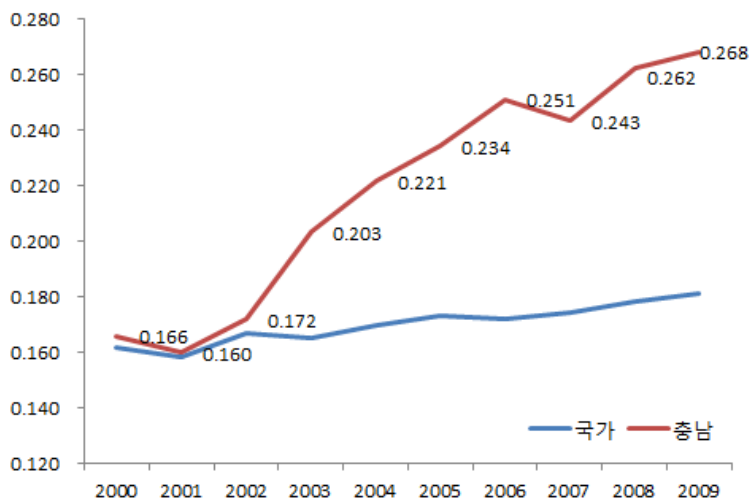
- 16개 시도의 1인당 GRDP를 활용하여 국가 지니계수를 분석한 결과 2000년 이후 지속적으로 높아지고 있음⁶⁾
 - 2000년 0.161에서 2009년 0.181로 높아졌음
- 충남의 지니계수를 2000년부터 2009년까지 분석한 결과 지속적으로 높아지고 있음. 이는 충남의 소득불평등 정도가 심화되고 있음을 의미함
 - 2000년 0.166에서 2009년 0.268로 높아졌음
 - 충남 지니계수는 2002년부터 상승폭이 커져 2006년까지 높아지다가 2007년 낮아졌으나 다시 상승하고 있음. 이는 충남의 소득불평등 정도가 지속적으로 심화되고 있음을 의미함

5) 활용하는 통계자료가 다름에 따라 OECD나 국가에서 발표하는 지니계수와의 차이가 발생함.

6) 국가 지니계수 또한 시군구 단위의 자료로 분석해야 하지만, 통계자료 확보의 어려움으로 시도단위에서 분석됨. 본 연구에서는 상대적인 증감에 대해서만 고려함.

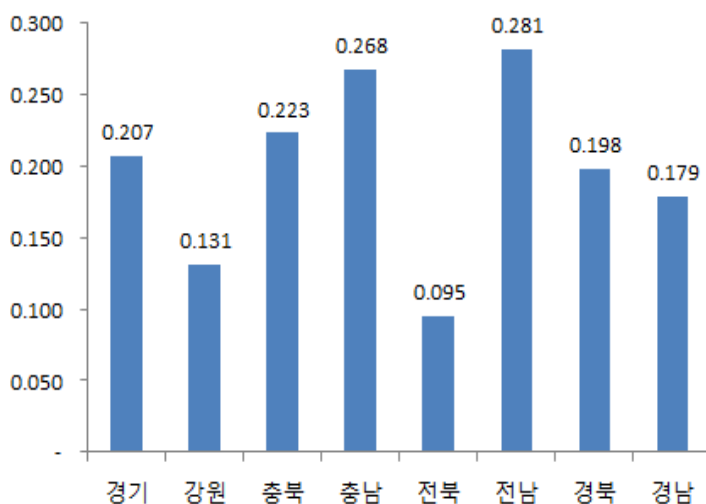
- 국가와 충남 지니계수 모두 지속적으로 상승하고 있으나, 충남의 상승폭이 크게 나타나고 있음
- 충남의 소득불평등정도가 국가 전체에 비해 더 빠르게 높아지고 있음을 의미함

충남 지니계수 변화



- 광역시와 제주도를 제외한 8개 도 지역에서 충남의 지니계수는 전남에 이어 두 번째로 높게 나타남

8개 도 지역의 2009년 지니계수



4. 결론 및 정책제언

- 충남의 시·군별 1인당 GRDP를 이용하여 분석한 지니계수로 소득 불평등 정도를 분석해 본 결과, 2009년 기준으로 충남은 소득 불평등 정도가 높은 지역으로 나타났다으며, 지속적으로 심화되고 있음
 - 전국에 비해 충남은 상대적으로 소득 불평등 정도가 빠르게 심화되고 있음
- 정책의 효과가 나타나기까지는 시간이 필요함을 고려할 때, 본 연구의 결과만을 가지고 지역균형발전정책의 효과를 논의하기에는 부족하지만 불균형 성장이 지속되고 있음을 제시하였음
- 소득 불평등 정도가 심화되는 원인을 찾아 개선하고, 지역 간 격차를 지속적으로 모니터링 할 필요가 있음
 - 지역 간 격차가 줄어들 때, 지역민들이 느끼는 상대적인 삶의 질 수준 차이가 적게 나타날 것임
 - 지역 경제 선순환을 위한 정책 등 다양한 분야의 노력이 결과적으로 지역 간 격차를 줄여, 지역 주민에게 행복을 가져다 줄 수 있음
- 지니계수 분석에 있어서 적절한 자료의 확보가 중요하며, 본 연구에서는 1인당 GRDP를 소득에 대한 대리변수로 활용한 결과임. 향후 통계자료의 정비가 함께 이루어진다면, 보다 발전된 연구결과를 낼 수 있을 것임
 - 지니계수는 표본이 소득계층별 부가가치 생산수준까지 세분될 자료가 없을 경우 경제적 불균등도를 과소평가하는 경향을 보일 수 있음(지해명, 2011)

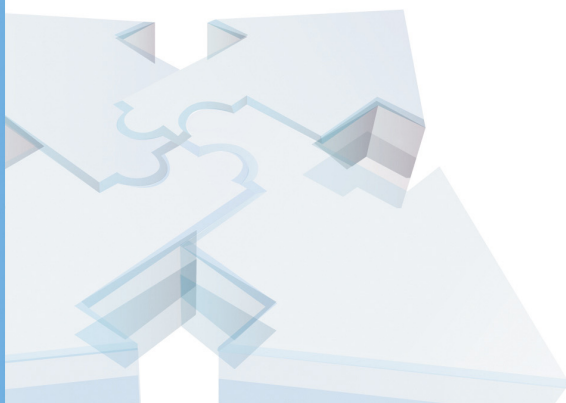
참고문헌

- 박완규, 2010, "지방자치단체의 경제력 격차에 대한 분석", 지역연구 제26권 제4호.
 김종희, 2010, "GRDP(지역내 총생산) 추정을 통한 지역 간 경제력 격차 분석", 지방행정연구 제24권 제1호.
 지해명, 2011, "산업의 공간적 분포와 지역간 경제력 격차: Gini계수 분해와 LQ 분석", 경제학연구 제60권 제1호.



Chungnam Economic Trends

경제동향



시도별 주요 경제지표

구분	산업활동(계절조정)(3월)			소 비(3월)	물 가(4월)		대외거래(4월)		고 용(4월)		
	생산 지수	출하 지수	재고 지수	대형소매점 판매지수 (불변가)	생활물가 지수	소비자 물가지수	수출액 (백만달러)	수입액 (백만달러)	경제활동 인구 (천명)	취업자 (천명)	실업률 (%)
전국	148.8	142.6	158.6	127.6	106.0	106.0	46,198	44,080	25,653	24,758	3.5
서울	89.1	87.7	187.3	129.3	105.7	106.1	4,851	10,323	5,293	5,061	4.4
부산	124.8	120.7	182.7	129.1	107.1	106.7	1,157	1,172	1,686	1,619	4.0
대구	129.4	125.9	156.8	110.8	107.4	106.6	572	333	1,249	1,203	3.7
인천	111.5	115.0	129.5	123.0	104.8	105.0	2,314	3,233	1,488	1,418	4.7
광주	157.6	150.2	107.1	135.9	105.8	105.8	1,131	396	706	685	2.9
대전	132.0	129.9	87.3	119.3	106.4	106.4	372	245	746	717	4.0
울산	127.1	132.7	128.8	122.5	106.4	105.9	8,093	7,251	566	550	2.8
경기	175.5	157.4	235.6	122.9	105.5	105.7	7,373	8,410	6,165	5,926	3.9
강원	134.6	131.8	165.3	150.2	106.4	106.2	180	116	722	703	2.6
충북	165.4	174.8	197.2	119.5	107.0	106.4	977	684	778	764	1.9
충남	237.3	215.6	262.2	178.1	106.9	106.4	4,758	2,971	1,097	1,069	2.5
전북	136.4	141.3	136.2	133.8	106.9	106.4	1,059	395	870	848	2.6
전남	128.3	121.5	125.3	145.3	107.1	106.5	3,746	4,211	930	911	2.0
경북	107.2	107.7	137.8	134.2	106.8	106.1	3,985	1,606	1,422	1,388	2.4
경남	146.7	154.7	135.5	136.9	105.9	106.0	5,622	2,713	1,642	1,609	2.0
제주	130.3	123.9	94.3	147.2	105.1	105.2	8	20	294	287	2.1

자료 : 통계청(www.kosis.kr), 한국무역협회(www.kita.net).

충남 경제 동향(요약)



- 3월 전국의 동행종합지수 순환변동치 하락한 반면 선행종합지수는 상승세 지속
- 3월 충남경제는 동행종합지수 순환변동치 하락세로 반전, 기업경기지수 증가하였으나 장기간 기준치보다 낮아 기업경기 악화가 지속되고 있음

산업활동은 전월대비 증가세를 나타냈으며, 고용사정이 다소 개선되어 가는 추세임. 물가는 상승세를 지속하고 있으며, 대외거래가 주춤한 양상을 보이고 있음

경기

- 3월 경기동행종합지수는 전월과 동일한 143.1을 나타냄
- 충남의 종합적인 경기상황을 나타내는 동행종합지수 순환변동치는 99.6으로 전월대비 0.5%p 하락하며 2010년 4/4분기 이후 경기 하락세를 나타내고 있음
- 5월 BSI는 제조업, 비제조업 모두 상승(제조업 88, 비제조업 80)
- 내수부진, 원자재 가격 상승 등이 경영애로 사항으로 지적되고 있는 것으로 조사됨
- 시장경기의 체감지수는 대부분 상승하였고, 전망지수 역시 상승하여 시장경기가 성수기로 인해 다소 나아질 것으로 조사되었음

산업활동

- 3월 광공업 생산지수 +0.2%(245.7) 전월대비 증가, 출하지수 -0.6%(223.2), 재고지수 -8.7%(267.3) 전월대비 감소
- 영상·음향 및 통신, 석유정제품 증가가 생산 증가에 기인

소비 및 물가

- 3월 대형소매점(+9.1%), 대형마트(+18.1%) 판매액 전월대비 각각 증가
- 4월 자동차등록대수는 881,916대로 전월대비 0.3%(2,366대) 증가
- 4월 소비자물가지수 106.4(+0.2%), 생활물가지수 106.9(+0.2%) 모두 전월대비 상승

수출입

- 4월 수출은 전월대비 7.4% 감소(47억58백만달러, 반도체 -18.3%, 평판디스플레이및센서 -0.5% 등)
- 수입은 전월대비 6.0% 증가(29억71백만달러, 원유 -2.1%, 석유제품 +27.8% 등)
- 4월 무역수지는 17억87백만달러 흑자(전월대비 5억50백만달러 감소)

고용

- 4월 경제활동인구 전월대비 5.4%, 경제활동참가율 2.9%p 각각 증가(64.6%)
- 취업자 전월대비 5.3% 증가한 1,069천명(농림어업 176천명, 광공업 203천명, 건설업 70천명, 도소매·음식숙박업 192천명, 사업·개인·공공서비스업 332천명 등)
- 4월 실업률 2.5%로 전월과 동일, 실업자 27천명으로 전월대비 7.1% 증가

금융

- 3월 금융기관 수신, 여신 모두 전월보다 증가폭 확대
- 3월 금융기관 총 수신증감액 +9,032억원, 총 여신증감액 +1,520원
- 3월 어음부도율 0.13%로 전월보다 0.02%p 하락
- 3월 부도금액 17억4천만원으로 전월보다 3억8천만원 감소(건설업 증가)

건설 및 부동산

- 4월 건축허가면적 전월대비 29.9%(816,592㎡), 착공면적 31.5%(1,083,638㎡) 각각 감소
- 3월 토지거래는 14,128건으로 전월대비 2.5%, 면적은 전월대비 33.3% 각각 증가
- 4월 주택 매매가격지수 107.5로 전월대비 1.0%, 전세가격지수 110.3으로 전월대비 1.2% 각각 상승(주요상승지역; 천안 서북구 및 동남구)

1. 경기동향

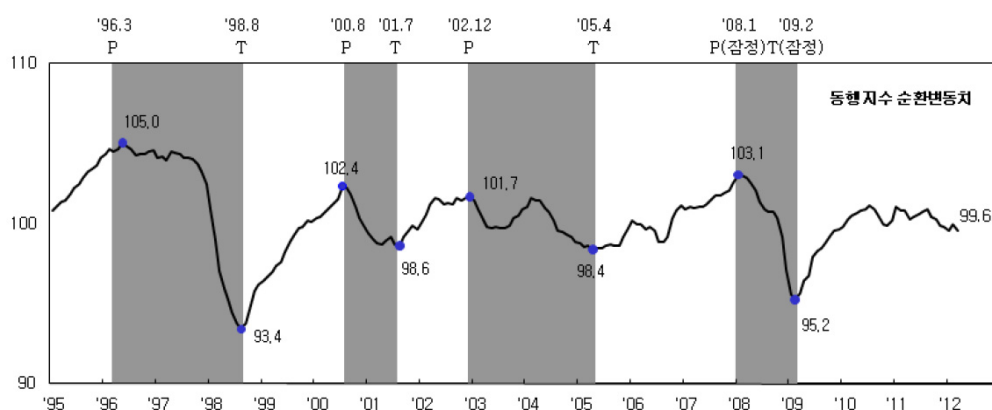
[전국 경기동향]

- 3월 동행종합지수는 건설기성액, 내수출하지수 등은 감소하였으나, 서비스업생산지수, 비농림어업취업지수 등이 증가하여 전월대비 0.1% 상승
- 현재의 경기상황을 보여주는 동행지수 순환변동치는 전월보다 0.4p 하락

동행종합지수 및 순환변동치 추이

(2005=100)

구분	'11.8월	9월	10월	11월	12월	'12.1월 ^o	2월 ^o	3월 ^o
○ 동행종합지수	140.7	140.7	141.1	141.1	141.7	141.9	143.1	143.2
· 전월비(%)	0.5	0.0	0.3	0.0	0.4	0.1	0.8	0.1
○ 순환변동치	100.9	100.4	100.3	99.8	99.8	99.6	100.0	99.6
· 전월차(p)	0.1	-0.5	-0.1	-0.5	0.0	-0.2	0.4	-0.4



- 3월 선행종합지수는 건설수주액, 수출입물가비율 등은 감소하였으나, 코스피지수, 소비자 기대지수 등이 상승하여 전월대비 0.4% 상승
- 향후 경기국면을 예고해주는 선행지수 순환변동치는 99.8로 전월과 동일

선행종합지수 추이

(2005=100)

구분	'11.8월	9월	10월	11월	12월	'12.1월 ^o	2월 ^o	3월 ^o
○ 선행종합지수	136.6	136.6	136.8	137.1	137.7	138.7	140.1	140.6
· 전월비(%)	0.1	0.0	0.1	0.2	0.4	0.7	1.0	0.4
○ 순환변동치	99.8	99.4	99.2	99.0	99.0	99.2	99.8	99.8
· 전월차(p)	-0.4	-0.4	-0.2	-0.2	0.0	0.2	0.6	0.0

자료 : 산업활동동향, 통계청.

[충남 경기동향]

- 현재의 경기상황을 보여주는 경기동행종합지수 순환변동치는 전월에 비해 0.5p 하락한 99.6을 나타내며 보합에서 하락세로 반전
 - 2012년 3월 동행종합지수는 대형소매점판매지수와 수입액이 큰 폭으로 하락하였으나, 다른 지표들의 상승으로 전월과 보합세를 나타냄
 - * 2010년 4/4분기 이후 경기가 하락세를 나타내고 있음

동행종합지수 추이

(2005=100, %, %p)

구 분	'11.8월	9월	10월	11월	12월	'12.1월 ^p	2월 ^p	3월 ^p
○ 동행종합지수	139.7	140.3	141.0	141.6	142.0	142.5	143.1	143.1
· 전월비(%)	0.1	0.4	0.5	0.4	0.3	0.4	0.4	0.0
○ 순환 변동치	100.4	100.3	100.4	100.4	100.2	100.1	100.1	99.6
· 전월차(p)	-0.3	-0.0	0.1	0.0	-0.2	0.0	0.0	-0.5

주 : p는 잠정치임.

- 3월 충남의 경기동향은 산업생산 둔화가 지속되고 있으며, 경기의 불확실성으로 인한 소비심리 위축 영향으로 대형소매점판매액 감소폭 확대 및 수입이 감소세로 반전하였음
 - 비농가취업자수(+0.4%), 전력사용량(+1.9%), 수출액(+5.2%) 증가
 - 대형소매점판매지수(-7.4%), 수입액(-2.6%) 감소

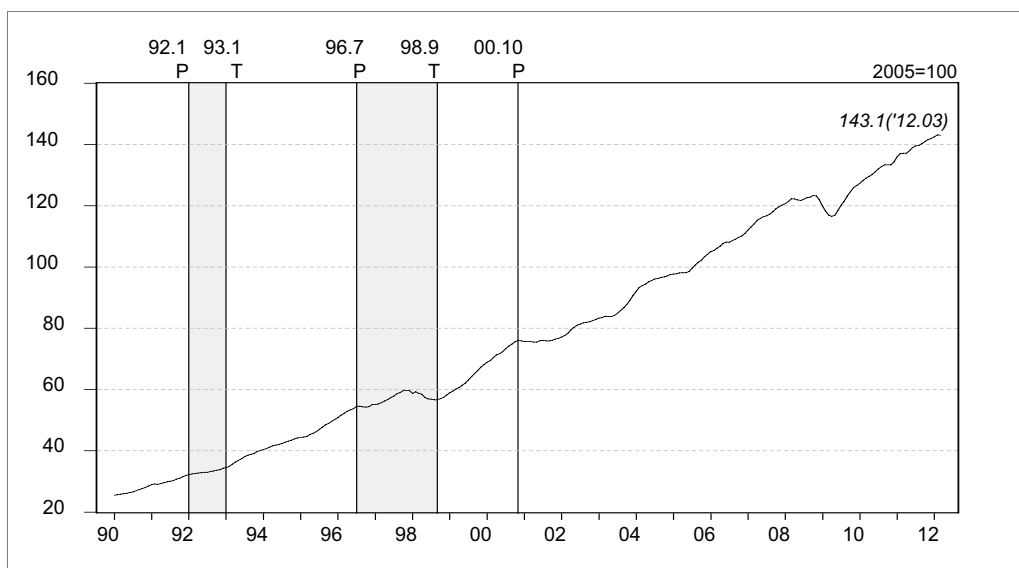
동행종합지수 구성지표의 전월비

(단위 : %)

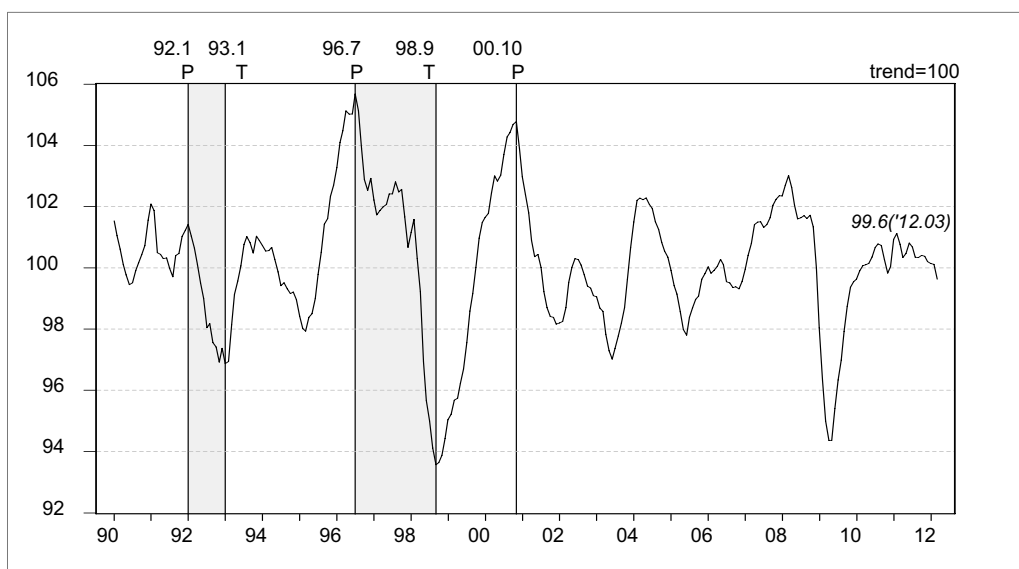
구 성 지 표	'11.8월	9월	10월	11월	12월	'12.1월 ^p	2월 ^p	3월 ^p
비농가취업자수	0.0	0.1	0.4	1.1	0.7	0.5	-0.1	0.4
산업생산지수	-0.9	1.0	0.8	-0.4	-0.8	0.2	1.1	0.0
대형소매점판매지수	-0.8	0.0	1.0	0.7	2.3	-4.6	-4.5	-7.4
전력사용량	0.6	0.4	0.4	0.0	-0.1	1.3	1.1	1.9
수출액(실질)	-0.9	0.9	1.1	0.5	1.2	5.9	7.1	5.2
수입액(실질)	3.1	2.1	1.6	0.2	-0.6	0.3	1.4	-2.6

주 : 증감율은 계절조정 및 불규칙 조정한 계열임.

충남 동행종합지수(Coincident Composite Index)



동행종합지수 순환변동치(Cyclical Component of Coincident CI)



[기업경기전망(BSI)]

- 5월 대전·충남지역 제조업 업황BSI 상승, 자금사정전망BSI 보합
 - 제조업 업황BSI는 88로 전월(86)보다 2p 상승, 자금사정전망BSI 95로 전월(95)과 동일
- 5월 대전·충남지역 비제조업 업황BSI와 자금사정전망BSI 모두 상승
 - 비제조업 업황BSI는 80으로 전월(76)보다 4p, 자금사정전망BSI는 92로 전월(88)보다 4p 각각 상승
 - 대전·충남지역 제조업 및 비제조업 경기전망이 전월보다 모두 상승하여 위축되었던 기업경기가 다소 개선되었으나, 기준치(100)를 하회하고 있어 기업의 체감경기 악화가 지속되고 있음. 계속되는 내수부진, 원자재가격 상승 등이 경영애로 사항으로 지적되고 있는 것으로 조사되었음

제조업의 주요 실적 BSI 추이

구분	'11.11월	12월	'12.1월	2월	3월	4월	5월	전월대비 변동폭
기업경기	83	82	87	90	85	86	88(90)	+2(+5)
매출	95	95	92	97	105	103	102	-1
생산	100	98	97	106	109	105	106	+1
신규수주	96	96	97	102	106	101	102	+1
채산성	89	89	90	92	92	91	93	+2
제품재고	100	103	106	103	103	103	105	+2
인력사정	96	92	93	92	89	89	92	+3
자금사정	95	96	96	95	93	95	95(92)	0(+4)
외부자금수요	117	120	120	116	110	111	107	-4
자금조달사정	95	96	94	95	95	96	100	+4

주: ()내는 전국 기준.

자료: 대전·충남지역 기업경기 및 자금사정 조사결과, 한국은행 대전충남본부.

비제조업의 주요 실적 BSI 추이

구분	'11.11월	12월	'12.1월	2월	3월	4월	5월	전월대비 변동폭
기업경기	78	77	77	71	73	76	80(85)	+4(+3)
매출	86	90	89	86	87	83	91(94)	+8(+1)
채산성	89	90	86	81	90	88	89(93)	+1(+2)
인력사정	90	88	92	92	90	86	84(89)	-2(-1)
자금사정	80	82	79	71	81	88	92(93)	+4(+4)
외부자금수요	119	115	122	122	117	112	112	0
자금조달사정	89	91	83	81	89	96	95	-1

주: ()내는 전국 기준.

$$BSI^*(\text{Business Survey Index}) = \frac{(\text{긍정적인 응답업체수} - \text{부정적인 응답업체수}) \times 100}{\text{전체응답업체수}} + 100$$

* BSI가 기준치인 100인 경우 긍정적인 응답업체수와 부정적인 응답업체수가 같음을 의미하며, 100이상이면 경우에는 긍정응답업체수가 부정응답업체수보다 많음을, 100이하인 경우에는 그 반대임을 나타냄.

자료: 대전·충남지역 기업경기 및 자금사정 조사결과, 한국은행 대전충남본부.

[시장경기 동향]

- 4월 충남지역 시장경기는 매입원가와 상품판매가격 지수를 제외하고 모든 체감지수 전월보다 상승
 - 상승지수 : 업황(+20.4p), 매출(+4.9p), 마진(+10.1p), 자금사정(+7.6p), 구매고객수(+10.1p)
 - 하락지수 : 매입원가(-10.0p), 상품판매가격(-3.0p)
 - 날씨 및 계절적 요인과 성수기, 소비심리 호전 등의 영향으로 소비가 증가함으로써 체감지수가 전월에 비해 상승한 것으로 조사되었음
- 5월 시장경기 전망은 업황, 매입원가, 자금사정, 구매고객수 지수가 상승하였음
 - 상승지수 : 업황(+1.0p), 매입원가(+6.5p), 자금사정(+7.2p), 구매고객수(+3.8p)
 - 하락지수 : 매출(-2.3p), 마진(-2.5p), 상품판매가격(-0.7p)
 - 날씨 및 계절적인 요인으로 익월 업황전망이 전월보다 다소 개선되었으나, 지속되는 경기침체로 인한 소비심리 위축이 시장경기지수에 영향을 미치고 있는 것으로 조사되었음

시장경기 체감 및 전망

(기준지수=100)

구분		'11.11월	12월	'12.1월	2월	3월	4월	5월(전망)
업황	전국	61.7	52.6	50.5	48.4	41.7	62.8	88.2
	충남	63.5	59.7	54.2	43.3	47.0	67.4	83.3
매출	전국	60.6	51.9	53.3	52.4	42.5	61.9	96.7
	충남	65.5	66.6	62.9	43.8	48.7	64.3	99.8
마진	전국	64.9	56.0	51.5	47.9	43.3	58.8	86.8
	충남	60.4	68.9	65.3	45.6	55.2	65.3	87.0
매입 원가	전국	143.2	134.9	129.1	131.0	141.2	129.7	114.4
	충남	131.1	132.8	130.4	125.8	145.3	135.3	113.4
상품 판매가격	전국	112.7	106.9	96.2	98.6	96.2	96.1	97.2
	충남	108.3	108.3	97.3	98.9	101.6	98.6	102.6
자금 사정	전국	64.1	60.1	54.0	46.5	42.2	56.2	79.9
	충남	65.0	69.5	54.4	46.0	49.1	56.7	71.5
구매 고객수	전국	62.6	52.2	55.2	47.7	40.6	58.3	89.4
	충남	68.4	60.9	58.4	37.1	46.3	56.4	84.9

주 : 당월을 제외한 수치는 체감지수를 나타냄(당월 : 전망지수).

자료 : 시장경기동향조사보고, 중소기업청 시장경영진흥원

2. 산업활동

[광공업 산업활동]

- 3월 충남의 광공업생산은 전년동월대비 6.2%, 전월대비 0.2% 각각 증가
 - 기계장비, 의약품 등이 감소하였으나, 영상·음향 및 통신, 화학제품, 전기장비, 석유정제품 등의 업종에서 증가
- 출하와 재고 모두 전년동월대비 증가세를 지속하고 있으나 그 증가폭이 축소됨
 - 출하는 영상·음향 및 통신, 식료품 등이 증가하였으나, 기계장비, 의약품 등은 감소
 - 재고는 영상·음향 및 통신, 섬유제품 등이 증가하였으나, 전기장비, 화학제품 등은 감소

광공업 생산 추이

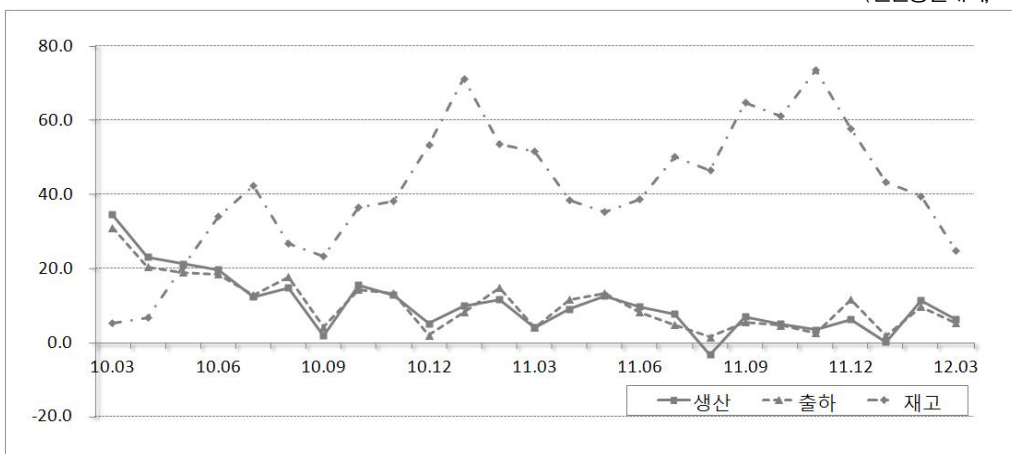
(2005=100.0, %)

구 분		2011년		2012년			증감률	
		3월	12월	1월 ^P	2월 ^P	3월 ^P	전년동월비	전월비
전국	생 산	154.2	153.7	143.7	148.2	154.7	0.3	-3.1
	출 하	149.2	147.0	137.2	141.5	148.4	-0.5	-3.2
	재 고	137.1	163.6	164.0	163.8	158.2	15.4	-2.5
충남	생 산	231.4	236.5	223.2	226.4	245.7	6.2	0.2
	출 하	212.2	221.6	199.6	206.4	223.2	5.2	-0.6
	재 고	214.2	289.6	309.2	292.1	267.3	24.8	-8.7

자료 : 광공업생산동향, 통계청.

충남의 광공업 산업 활동 추이

(전년동월대비, %)



3. 소비 · 물가

[소비]

- 3월 충남의 대형소매점 경상판매액은 전년동월대비 13.2%, 전월대비 9.1% 각각 증가
 - 대형소매점 경상판매액은 127,227백만원, 지수는 178.1을 나타냄
- 대형마트 경상판매액은 전년동월대비 18.1%, 전월대비 7.9% 각각 증가
 - 내구재가 감소하였으나, 의복 및 신발, 서적·문구 등 준내구재와 비내구재의 상승으로 대형마트판매액 증가세 지속

[전월비 주요 상품군별 증감(%)]

- 내구재(-3.2) : 가구(-9.0), 컴퓨터(-3.3), 가전제품(-0.8)
- 준내구재(+9.0) : 의복(+14.6), 신발(+13.5), 운동·오락(+9.2)
- 비내구재(+9.2) : 서적·문구(+20.0), 음식료품(+8.8), 화장품(+4.1)

대형소매점 판매동향

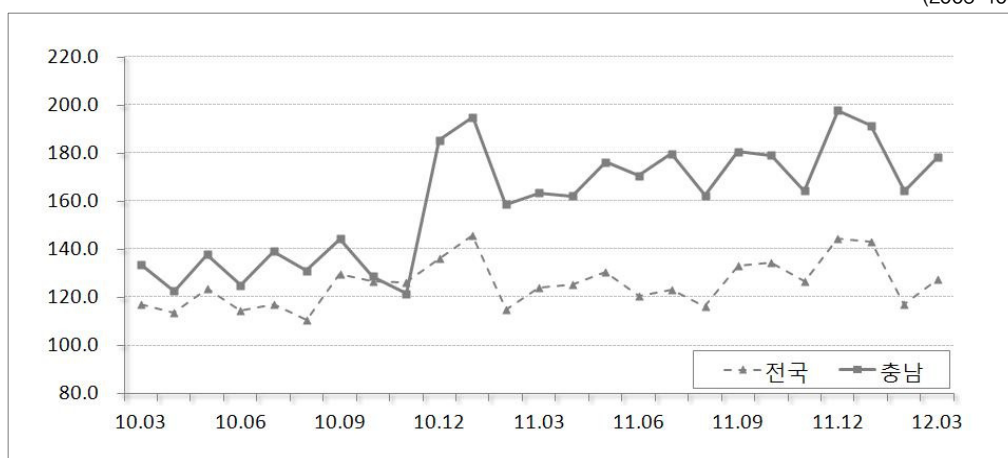
(경상금액, 단위 : 백만원)

구 분	2011년		2012년			증감률	
	3월	12월	1월 ^o	2월 ^o	3월 ^o	전년동월비	전월비
전 국	5,101,034	6,086,970	6,095,814	4,976,390	5,445,488	6.8	9.4
충 남 대형소매점	112,386	139,613	136,560	116,618	127,227	13.2	9.1
충 남 대형마트	70,159	82,044	90,589	76,802	82,854	18.1	7.9

자료 : 대형소매점 판매동향, 충청지방통계청.

전국 및 충남 대형소매점판매액지수

(2005=100)



주 : 대형소매점 불변지수.

[자동차 등록]

- 4월 충남의 자동차등록대수는 전년동월대비 3.9%, 전월대비 0.3% 각각 증가
 - 4월 총 자동차등록대수는 881,916대로 전년동월보다 33,043대, 전월보다 2,366대 증가
 - 차종별로는 승합차(-0.0%)를 제외한 승용차(+0.3%), 화물(+0.1%), 특수화물(+0.6%)의 전월대비 등록대수 증가
 - 전년동월대비 승합차(-1.6%)는 감소한 반면 승용차(+5.2%), 화물차(+1.4%), 특수화물차(+7.2%) 등록대수 증가

자동차 등록현황

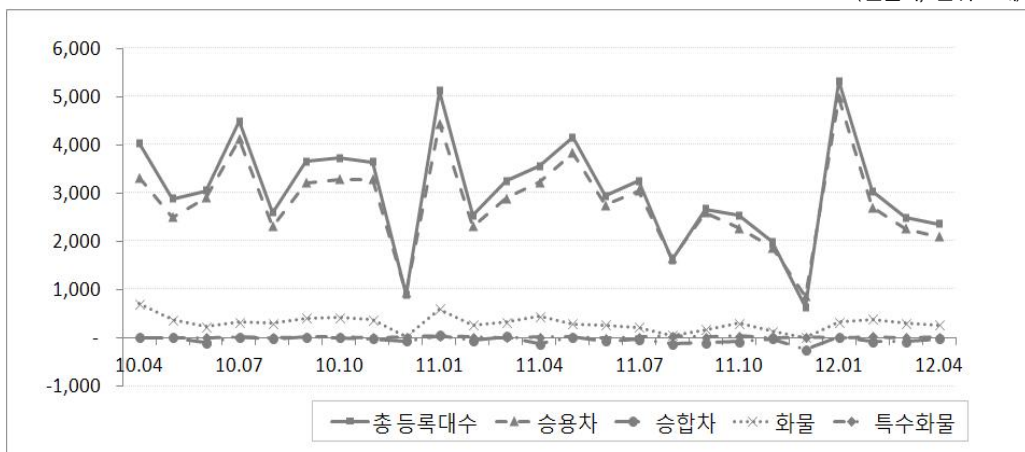
(단위 : 대)

구분		2011년	2012년				증 감	
		4월	1월	2월	3월	4월	전년동월차	전월차
합계		848,873	874,019	877,054	879,550	881,916	33,043	2,366
차 종 별	승용	600,551	624,415	627,119	629,387	631,481	30,930	2,094
	승합	50,292	49,661	49,576	49,500	49,485	-807	-15
	화물	195,308	197,073	197,463	197,761	198,031	2,723	270
	특수화물	2,722	2,870	2,896	2,902	2,919	197	17
용 도 별	자가용	810,219	831,710	83,4711	837,132	839,410	29,191	2,278
	관용	3,999	4,014	4,021	4,052	4,106	107	54
	영업용	34,655	38,295	38,322	38,366	38,400	3,745	34

자료 : 시군별 자동차등록현황, 충청남도.

자동차 등록 추이

(전월차, 단위 : 대)



[물가]

- 4월 충남의 소비자물가지수는 106.4로 전년동월대비 2.8%, 전월대비 0.2% 각각 상승
 - 농축수산물(+4.2%), 공업제품(+3.5%), 서비스(+1.9%) 등 주요 품목의 물가지수가 전년동월대비 대부분 상승
- 생활물가지수는 106.9로 전년동월대비 2.6%, 전월대비 0.2% 각각 상승
- 신선식품지수는 113.5로 전년동월대비 6.9% 상승, 전월대비 1.4% 하락
 - 신선어개(+6.5%), 신선과실(+10.2%), 신선채소(+4.9%) 전년동월대비 상승

소비자물가 동향

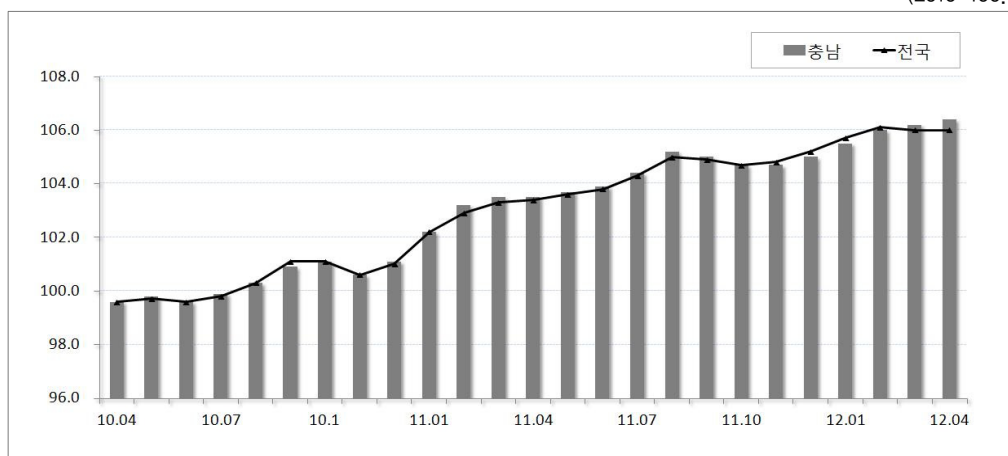
(2010=100, 단위 : %)

구분		2011년	2012년				증감률		
		4월	1월	2월	3월	4월	전년동월비	전월비	
전국 소비자물가지수		103.4	105.7	106.1	106.0	106.0	2.5	0.0	
충남 소비자물가지수		103.5	105.5	106.0	106.2	106.4	2.8	0.2	
상품 상 하 동 향	상 품	105.3	107.9	108.6	109.3	109.2	3.7	-0.1	
	서비스	101.8	103.2	103.4	103.2	103.7	1.9	0.5	
	생활물가지수		104.2	105.9	106.4	106.7	106.9	2.6	0.2
	신선식품지수		106.2	106.0	111.1	115.1	113.5	6.9	-1.4

자료 : 소비자물가동향, 충청지방통계청

전국 및 충남 소비자물가지수

(2010=100.0)



4. 수출입

[수출입]

- 4월 충남의 수출은 47억58백만달러로 전년동월대비 2.3%, 전월대비 7.4% 각각 감소
 - 주요 수출품목인 반도체, 평판디스플레이 등의 큰 폭 감소로 수출 감소세로 전환
 - 선진국들의 재정악화로 인한 세계 소비자들의 TV 수요 부진으로 평판디스플레이 수출 감소가 지속되고 있음
 - 중국, 미국, 대만에 대한 수출 증가가 이어지고 있으며 홍콩, 일본에 대한 수출은 전월에 비해 증가세가 다소 축소됨
- 4월 충남의 수입은 29억71백만달러로 전년동월대비 10.6%, 전월대비 6.0% 각각 증가
 - 주요 수입품목인 원유, 원동기 및 펌프 등의 큰 폭 증가로 수입이 증가하였음
 - 4월 충남의 무역수지는 17억87백만달러 흑자를 기록하였으며, 수출 감소로 흑자 증가폭 축소

수출입 동향

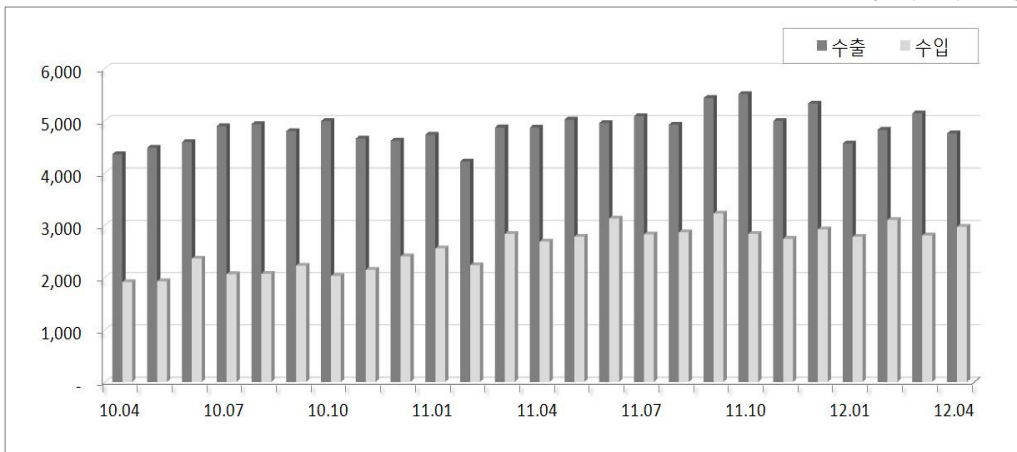
(단위 : 백만달러, %)

구분		2011년		2012년			증감률	
		4월	12월	2월 ^P	3월 ^P	4월 ^P	전년동월비	전월비
전국	수출	48,537	47,744	46,319	47,346	46,198	-4.8	-2.4
	수입	44,189	45,488	44,972	44,972	44,080	-0.2	-2.0
	무역수지	4,348	2,256	1,347	2,374	2,118	-	-
충남	수출	4,868	5,328	4,826	5,141	4,758	-2.3	-7.4
	수입	2,688	2,922	3,102	2,804	2,971	10.6	6.0
	무역수지	2,180	2,406	1,724	2,337	1,787	-	-

자료 : 지역별 수출입, 무역통계, 한국무역협회.

충남의 수출입 추이

(단위 : 백만달러)



4월 품목별 수출액(금액기준)

(단위 : 백만달러, %)

구분	품목명 ¹⁾	수출액	증 감 율		수출비중
			전년동월비	전 월 비	
	수출총액	4,758	-2.3	-7.4	100.0
1	반도체	1,160	-20.8	-18.3	24.4
2	평판디스플레이 및 센서	906	-23.6	-0.5	19.0
3	석유제품	543	62.3	0.2	11.4
4	전자응용기기	273	162.4	-27.8	5.7
5	자동차	195	18.6	17.5	4.1

주 : 1) MTI 3단위 기준.

자료 : 지역의 품목별 수출입, 무역통계, 한국무역협회.

4월 품목별 수입액(금액기준)

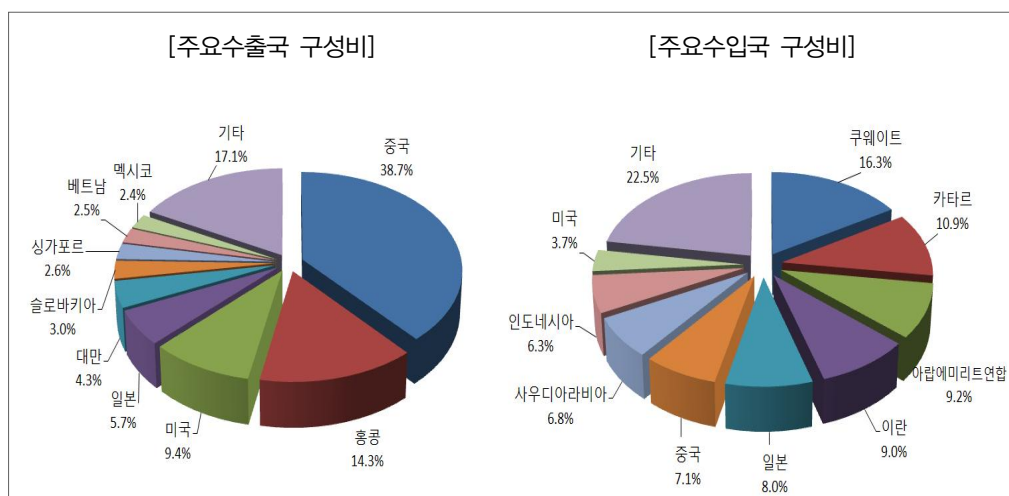
(단위 : 백만달러, %)

구분	품목명 ¹⁾	수입액	증 감 율		수입비중
			전년동월비	전 월 비	
	수입총액	2,971	10.6	6.0	100.0
1	원유	1,393	49.9	-2.1	46.9
2	석유제품	354	-6.0	27.8	11.9
3	석탄	212	-43.1	-5.4	7.1
4	원동기 및 펌프	79	65.0	216.0	2.7
5	합금철선철 및 고철	58	58.2	5.5	2.0

주 : 1) MTI 3단위 기준.

자료 : 지역의 품목별 수출입, 무역통계, 한국무역협회.

4월 국가별 수출입 현황



자료 : 지역의 국별수출입, 무역통계, 한국무역협회.

5. 고 용

[경제활동인구]

- 4월 충남의 15세이상인구, 경제활동인구 모두 전년동월대비 증가
 - 15세이상인구는 1,697천명으로 전년동월(1,635천명)보다 62천명(+3.8%) 증가
 - 경제활동인구는 1,097천명으로 전년동월(1,042천명)보다 55천명(+5.3%) 증가
- 경제활동참가율은 64.6%로 전국평균보다 다소 높으며, 전년동월대비 0.9%p, 전월대비 2.9%p 각각 증가

경제활동인구 및 경제활동참가율

(단위 : 천명, %, %p)

구분		2011년	2012년				증감률(량)	
		4월	1월	2월	3월	4월	전년동월비	전월비
경제 활동 인구	전국	25,240	24,585	24,825	25,210	25,653	1.8	1.6
	충남	1,042	959	975	1,041	1,097	5.3	5.4
	남자	621	572	592	622	648	4.3	4.3
	여자	421	386	383	419	448	6.6	7.0
경제 활동 참가율	전국	61.6	59.5	60.0	60.9	61.9	0.3	1.0
	충남	63.7	57.4	58.0	61.7	64.6	0.9	2.9
	남자	76.9	69.1	71.1	74.2	76.9	0.0	2.7
	여자	50.9	45.8	45.2	49.3	52.5	1.6	3.2

주 : 경제활동참가율(%) = (경제활동인구÷15세이상인구)×100.

자료 : 행정구역별 경제활동인구, 통계청.

[취업자]

- 4월 충남의 취업자수는 1,069천명으로 전년동월대비 5.2%, 전월대비 5.3% 각각 증가
 - 충남의 청년층 취업자는 159천명, 고령층 취업자는 301천명으로 청년층 취업자는 전년동월대비 9천명(+6.0%) 증가, 고령층취업자는 22천명(+7.9%) 증가
- 산업별 취업자는 농림어업, 전기운수통신금융업을 제외한 부문은 증가세 지속
 - 광공업 203천명(+1.3%), 건설업 70천명(+12.5%), 도소매·음식숙박업 192천명(+11.2%), 사업·개인·공공서비스업 332천명(+10.5%)으로 전년동월대비 증가한 반면, 농림어업 176천명(-3.2%), 전기·운수·통신금융업 96천명(-2.7%)으로 전년동월대비 감소

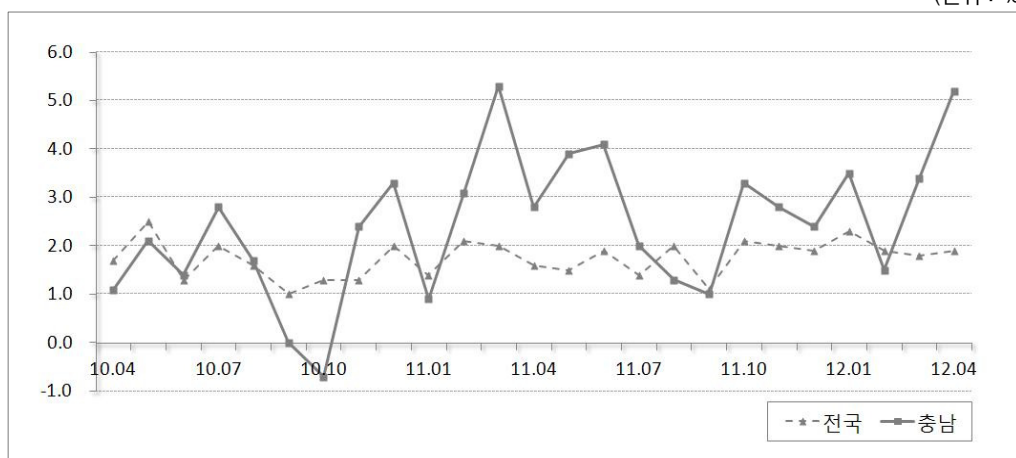
연령별·산업별 취업자 동향

(단위 : 천명, %)

구분		2011년	2012년				증감률	
		4월	1월	2월	3월	4월	전년 동월비	전월비
합계	전 국	24,303	23,732	23,783	24,265	24,758	1.9	2.0
	충 남	1,017	930	938	1,015	1,069	5.2	5.3
청년층 (15~29세)	전 국	3,832	3,899	3,862	3,818	3,857	0.7	1.0
	충 남	150	145	150	155	159	6.0	2.6
고령층 (55세이상)	전 국	4,973	4,612	4,692	5,075	5,399	8.6	6.4
	충 남	279	204	213	264	301	7.9	14.0
	55~59세	91	85	85	95	100	9.9	5.3
	60세이상	188	119	128	169	201	6.9	18.9
산업별	농림어업	182	80	82	136	176	-3.2	29.4
	광공업	201	211	208	205	203	1.3	-0.6
	건설업	62	67	63	67	70	12.5	5.6
	도소매 음식숙박업	172	190	191	191	192	11.2	0.4
	사업·개인· 공공서비스업	301	287	296	319	332	10.5	4.3
	전기·운수· 통신금융업	98	97	98	98	96	-2.7	-2.5

취업자 증감률 추이

(단위 : %)



자료 : 충청지역 고용동향, 충청지방통계청.

[실업률]

- 4월 충남의 실업자는 27천명으로 전년동월대비 8.3% 증가하였으며, 실업률은 2.5%로 전년동월대비 0.1%p 증가, 전월과 동일

6. 금 용

[수신]

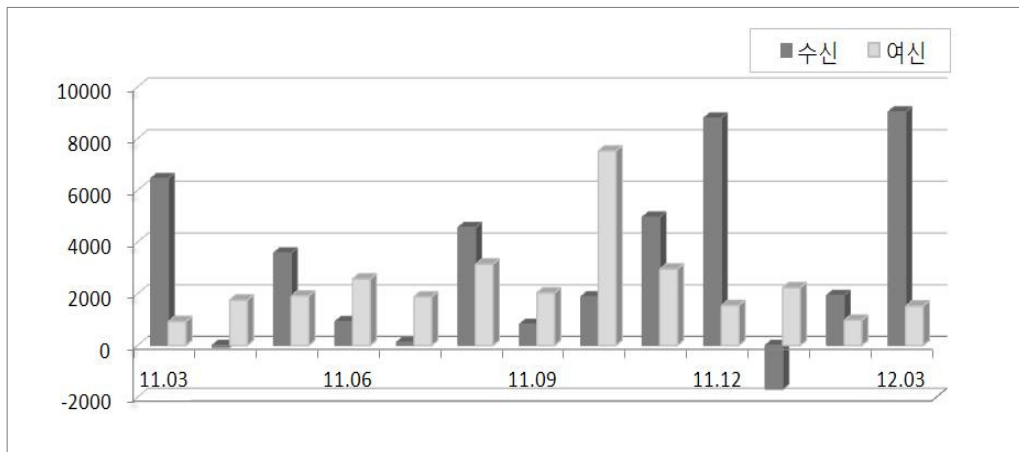
- 3월중 충남의 수신잔액은 예금은행 17조 7,719억원, 비은행기관 29조 9,136억원으로 충남 지역 금융기관 총 수신잔액은 47조 6,855억원을 나타냄
- 예금은행 : 지자체, 공기업, 대학교 등을 중심으로 정기예금의 큰 폭 증가와 일부 대기업 운영자금 등이 기업자유예금으로 유입되어 예금은행 수신 증가폭 확대 [2월 +2,050억원 → 3월 +6,741억원]
- 비은행기관 : 새마을금고, 신용협동조합의 수신호조와 우체국의 영업강화 노력 등으로 비은행기관 수신 증가세로 전환 [2월 -116억원 → 3월 +2,291억원]
- 총 수신증감액 : 2월 +1,934억원 → 3월 +9,032억원

[여신]

- 3월중 충남의 여신잔액은 예금은행 24조 7,713억원, 비은행기관 16조 4,775억원으로 충남지역 금융기관 총 여신잔액은 41조 2,488억원을 나타냄
- 예금은행 : 예금은행 대출은 감소하였으나 법인세 납부 등으로 운전자금 수요가 늘어남에 따라 기업대출이 증가하면서 예금은행 여신 증가세 지속 [2월 +1,040억원 → 3월 +1,178억원]
- 비은행기관 : 영농자금 수요로 상호금융의 증가폭이 확대되고, 일부 저축은행의 기업어음 매입이 늘어나면서 비은행기관 여신 증가 [2월 -64억원 → 3월 +342억원]
- 총 여신증감액 : 2월 +976억원 → 3월 +1,520억원

금융기관 여수신 추이

(전월대비 증감액, 억원)



자료 : 금융기관여수신동향, 한국은행 대전충남본부.

[어음부도]

- 3월 충남의 부도율은 0.13%로, 전월대비 0.02%p 하락
 - 지역별로는 천안 0.34%, 홍성 0.05%, 논산 0.00%, 공주 0.00%, 서산 0.00%, 아산 0.04%의 부도율을 나타냄

충남지역 어음부도율

(단위 : %, %p)

구분	2011년			2012년			증감	
	연중	3월	12월	1월	2월	3월	전월대비 등락	전년동월대비 등락
충 남	0.31	0.87	0.08	0.18	0.15	0.13	-0.02	-0.74
천 안	0.47	1.39	0.07	0.21	0.23	0.34	0.11	-1.05
홍 성	0.26	0.43	0.04	0.00	0.00	0.05	0.05	-0.38
논 산	0.14	0.05	0.48	0.48	0.12	0.00	-0.12	-0.05
공 주	0.57	0.36	0.21	0.00	0.00	0.00	0.00	-0.36
서 산	0.00	0.00	0.00	0.00	0.02	0.00	-0.02	0.00
아 산	-	-	-	0.85	0.45	0.04	-0.41	-

자료 : 대전·충남지역 어음부도 동향, 한국은행 대전충남본부.

- 3월중 부도금액은 17억 4천만원으로 전월보다 3억8천만원 감소
 - 제 조 업 : 2월 8억 6천만원 → 3월 4억 8천만원
 - 건 설 업 : 2월 1억 5천만원 → 3월 11억 1천만원
 - 서비스업 : 2월 5억 5천만원 → 3월 4천만원
- 3월중 부도업체수는 2개로 전월(3개)보다 감소

업종별 부도금액 및 부도업체수

(단위 : 억원, 개)

구분		2011년		2012년			증감	
		3월	12월	1월	2월	3월	전년동월비	전월비
부 도 금 액	제조업	145.3	2.4	4.7	8.6	4.8	-140.5	-3.8
	건설업	1.0	4.5	3.1	1.5	11.1	10.1	9.6
	서비스업	6.9	2.3	8.7	5.5	0.4	-6.5	-5.1
	기타	0.0	0.2	6.6	5.6	1.1	1.1	-4.5
	합계	153.2	9.4	23.2	21.2	17.4	-135.8	-3.8
부 도 업 체 수	제조업	0	0	0	1	0	0	-1
	건설업	0	0	0	0	1	1	1
	서비스업	0	2	0	2	1	1	-1
	기타	0	0	0	0	0	0	0
	합계	0	2	0	3	2	2	-1

자료 : 대전·충남지역 어음부도 동향, 한국은행 대전충남본부.

[신설법인수]

- 3월 충남의 신설법인수는 226개로 전월(254개)보다 28개 감소

7. 건설 · 부동산

[건축허가 및 착공]

- 4월 충남의 건축허가면적은 816,592㎡로 전년동월대비 37.5% 증가, 전월대비 29.9% 감소
- 4월 허가면적 구성비 : 주거용(50.7%), 상업용(16.6%), 공업용(13.1%) 등

건축허가면적

(단위 : ㎡)

구분	2011년		2012년			증감률	
	4월	12월	2월	3월	4월	전년동월비	전월비
건축허가	593,974	913,575	714,587	1,165,607	816,592	37.5	-29.9
주거용	164,987	294,687	292,420	623,111	413,892	150.9	-33.6
상업용	104,186	280,486	83,411	166,862	135,778	30.3	-18.6
농수산업용	63,152	52,316	83,893	49,569	66,201	4.8	33.6
공업용	172,106	64,819	108,873	121,438	106,920	-37.9	-12.0
기 타	89,543	221,267	142,990	204,627	93,800	4.8	-54.2

자료 : 건축허가 현황, 국토해양부(국토해양통계누리).

- 4월 충남의 건축착공면적은 1,083,638㎡로 전년동월대비 49.5%, 전월대비 31.5% 각각 증가
- 4월 착공면적 구성비 : 주거용(52.2%), 상업용(9.2%), 공업용(8.0%) 등

건축착공면적

(단위 : ㎡)

구분	2011년		2012년			증감률	
	4월	12월	2월	3월	4월	전년동월비	전월비
건축착공	724,923	761,247	1,023,484	824,197	1,083,638	49.5	31.5
주거용	278,803	30,040	589,382	336,579	565,524	102.8	68.0
상업용	103,106	121,783	71,993	191,815	100,108	-2.9	-47.8
농수산업용	58,670	50,726	43,546	55,686	71,036	21.1	27.6
공업용	181,276	98,221	133,368	105,952	86,369	-52.4	-18.5
기 타	103,068	190,077	185,195	134,165	260,601	152.8	94.2

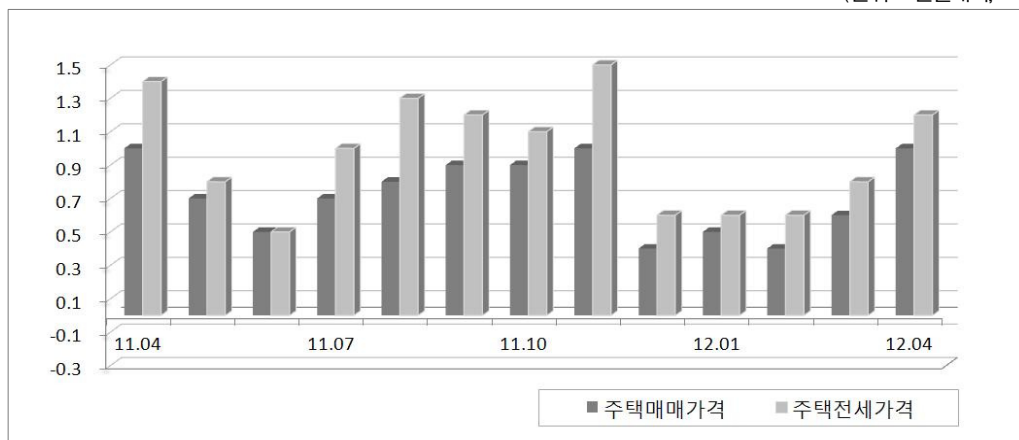
자료 : 건축착공 현황, 국토해양부(국토해양통계누리).

[주택 매매가격 및 전세가격]

- 4월 충남의 주택매매가격지수는 107.5로 전년동월대비 8.8%, 전월대비 1.0% 각각 상승
 - 천안지역의 전세물량 부족에 따른 매매전환 수요 증가 및 청수행정타운 개발에 따른 기대감으로 수도권 투자수요도 가세하여 상승세 지속
 - 매매가격 주요 상승지역은 천안 서북구(+1.3%) 및 동남구(+1.5%) 지역이며, 아파트와 연립주택을 중심으로 상승
- 4월 충남의 주택전세가격지수는 110.3으로 전년동월대비 11.8%, 전월대비 1.2% 각각 상승
 - 천안의 인근지역 대비 상대적으로 가격부담이 적은 지역을 중심으로 상승하였으며, 아산은 탕정산업단지 근로자 수요에 봄 이사철 수요와 신혼부부 수요도 가세되며 상승
 - 전세가격 주요 상승지역은 천안 서북구(+1.6%), 아산(1.5%) 지역이며, 아파트를 중심으로 상승

주택매매가격 및 주택전세가격 증감률

(단위 : 전월대비, %)



자료 : 월별 주택 가격동향, 국민은행.

[토지거래]

- 3월 충남의 토지거래는 14,128건으로 전년동월대비 9.4% 하락, 전월대비 2.5% 상승
 - 토지거래 면적은 18,932천㎡로 전년동월대비 14.7%, 전월대비 33.3% 각각 증가

토지거래

(단위 : 건, 천㎡, %)

구분	2011년		2012년			증감률	
	3월	12월	1월	2월	3월	전년 동월비	전월비
필 지	15,587	17,636	10,698	13,779	14,128	-9.4	2.5
면 적	16,506	22,735	12,517	14,206	18,932	14.7	33.3

자료 : 토지거래현황, 온나라부동산통계, 국토해양부.

해외 경제 동향(요약)



- 해외경제는 미국 등이 완만한 경기회복세를 보이고 있으나, 유로지역을 중심으로 경기부진 지속, 신흥국은 성장세 다소 둔화
- 스페인을 중심으로 유로지역 재정위기 우려 증가, 재정 긴축에 따른 성장둔화, 주요국 선거 결과에 따른 정책 불확실성 등 위험요인이 상존하고 있음

미국

- '12년 1/4분기 개인소비지출, 주거용 건축투자 증가 등으로 2.2%(전분기대비) 성장하였으나 전분기(3.0%)에 비해 증가세 둔화됨
- 소비심리가 개선되고 개인소비지출이 상승세를 지속

중국

- '12년 1/4분기 8.1%(전년동기대비)로 전분기(8.9%)에 비해 0.8%p 하락하였으며 성장둔화세가 지속되고 있음
- 유럽지역의 경기침체로 수출이 둔화되고 있으며, 소비자물가 소폭 상승

일본

- 수출은 증가세로 전환되었으나, 수입증가로 인해 무역수지는 다시 적자로 전환
- 소비자물가는 에너지 가격을 중심으로 상승세를 지속하고 있으며, 실업률은 전월과 보합을 나타냄

유로지역

- 산업생산의 감속세가 지속되었으며 2월 들어 증가세로 반전
- 실업률이 '97.4월 이후 최고치를 기록하고 생산도 부진한 모습을 보이는 등 완만한 경기침체(mild recession)지속

1. 미 국

- 미국 경제는 2012년 1/4분기 성장률 2.2%(전분기대비)를 나타냄
- 3월 미국의 산업생산은 전월과 동일
 - 3월 산업생산은 지난달과 같은 수준을 유지한 반면 소매판매는 지난달 보다 증가
- 소비자물가는 전년동월대비 2.7%, 생산자물가는 2.8% 각각 증가
 - 소비자물가와 생산자물가는 상승세를 지속하고 있으나, 12월부터 그 증가세가 둔화되고 있음
- 실업률은 8.2%를 나타내며 전월보다 0.1%p 감소
 - 비농업부문 취업자증가 폭이 감소하는 등 고용시장 회복세 둔화
 - 실업률은 금융위기 이전에 비해 여전히 높은 수준을 유지하고 있음

미국의 주요 경제지표

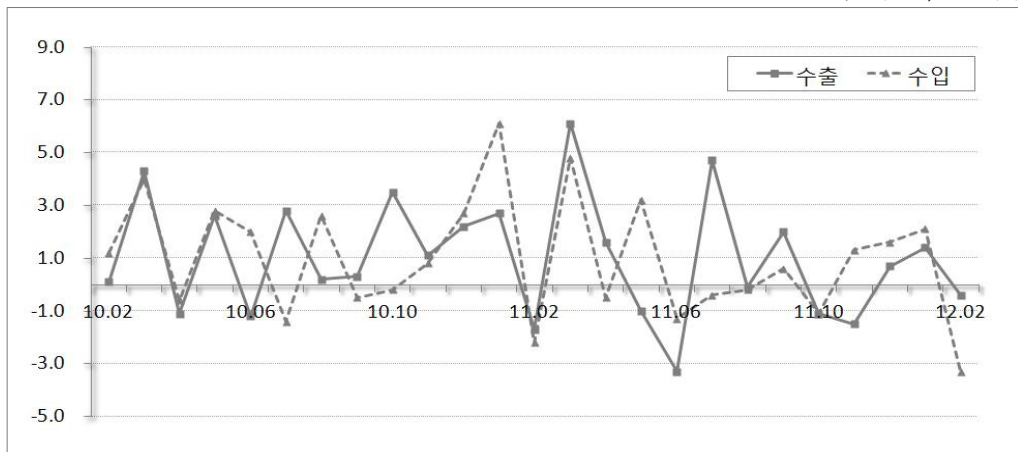
(단위 : %, 전월대비)

구분	2011년				2012년		
	연간	10월	11월	12월	1월 ^P	2월 ^P	3월 ^P
산업생산	4.1	0.4	0.0	0.9	0.4	0.0	0.0
소매판매	7.7	0.7	0.3	0.3	0.7	1.0	0.8
물가 ¹⁾	생산자 ²⁾	6.0	5.8	5.7	4.1	3.3	2.8
	소비자	3.2	3.5	3.4	3.0	2.9	2.7
무역	수 출	16.2	-1.1	-1.5	0.7	-0.4	-
	수 입	15.6	-1.2	1.3	1.6	-3.3	-
실업률 ³⁾	9.0	8.9	8.7	8.5	8.3	8.3	8.2
주가지수 ⁴⁾	12,217.6	11,955.0	12,045.7	12,217.6	12,632.9	12,952.0	13,212.0

주 : 1) 전년동월대비 2) 최종재 기준 3) 군인 제외, 계절변동조정, 당월수치 4) 다우존스 공업평균주가, 기말기준.
자료 : 월간경제동향(2012.5), 기획재정부 / 국내경제동향(2012.4), 한국은행.

미국의 수출입 추이

(단위 : %, 전월대비)



2. 중 국

- 중국 경제는 2012년 1/4분기 성장률 8.1%(전년동기대비)를 나타냄
- 3월 중국의 산업생산 11.9%, 소매판매 15.2% 전년동월대비 각각 증가
 - 3월 산업생산 및 소매판매의 증가세가 지속되고 있음
- 소비자물가는 전년동월대비 3.6% 증가, 생산자물가는 전년동월대비 0.3% 감소
 - 3월 소비자물가는 식료품 가격 및 유가상승 등의 영향으로 상승폭이 확대됨
 - 생산자물가는 11월부터 상승폭 축소가 지속되다 3월은 감소세로 반전
- 수출은 전년동월대비 8.9%, 수입은 전년동월대비 5.3% 각각 증가
 - 중국 수출 중 가장 큰 비중을 차지하는 유럽지역 경기침체로 수출이 둔화되었음

중국의 주요 경제지표

(단위 : %, 전년동월대비)

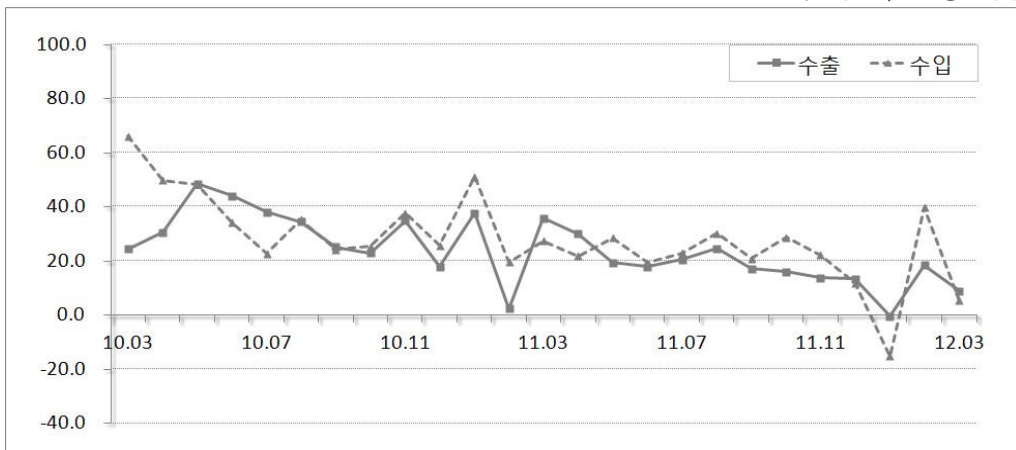
구분	2011년				2012년		
	연간	10월	11월	12월	1월 ^P	2월 ^P	3월 ^P
산업생산	13.9	13.2	12.4	12.8	-	11.4	11.9
소매판매	17.1	17.2	17.3	18.1	-	14.7	15.2
물가	생산자	6.0	5.0	2.7	1.7	0.7	0.0
	소비자	5.4	5.5	4.2	4.1	4.5	3.2
무역	수 출	20.7	15.9	13.8	13.4	-0.5	18.4
	수 입	25.3	28.7	22.1	11.8	-15.3	39.6
주가지수 ¹⁾	2,199.42	2,468.25	2,333.41	2,199.42	2,292.61	2,428.49	2,262.79

주 : 1) 상해 종합주가지수, 기말기준.

자료 : 월간경제동향(2012.5), 기획재정부 / 국내경제동향(2012.4), 한국은행.

중국의 수출입 추이

(단위 : %, 전년동월대비)



3. 일본

- 일본 경제는 2011년 4/4분기 성장률 -2.3%(전기대비)를 나타냄
- 3월 수출은 증가세로 전환되었으나 수입증가로 인해 무역수지는 다시 적자로 전환
- 3월 일본의 광공업생산은 전월대비 1.0% 증가, 소매판매 전년동월대비 1.2% 증가
- 3월 소비자물가 전년동월대비 0.5% 상승
 - 소비자물가는 에너지 가격을 중심으로 3개월 연속 상승
- 실업률은 4.5%를 나타내며 전월과 보합을 나타냄

일본의 주요 경제지표

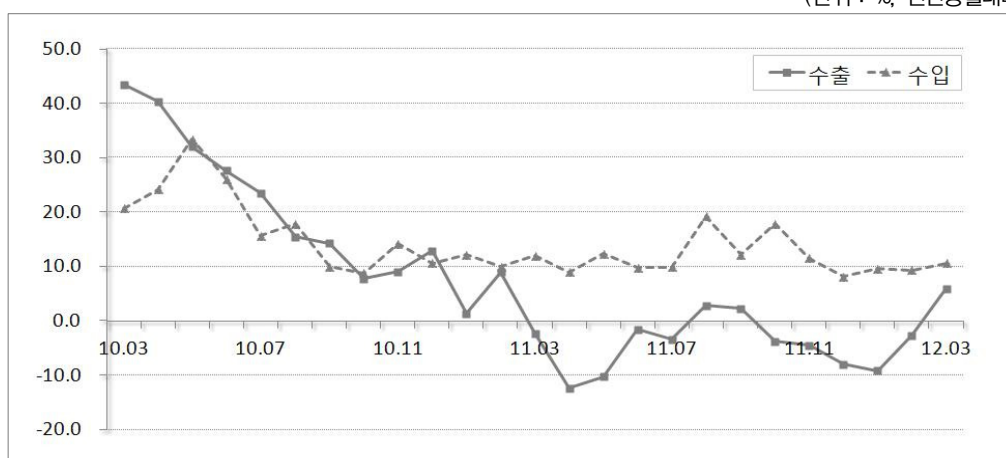
(단위 : %, 전년동월대비)

구분	2011년				2012년		
	연간	10월	11월	12월	1월 ^P	2월 ^P	3월 ^P
산업생산 ¹⁾	-3.5	1.8	-1.7	2.3	0.9	-1.6	1.0
소매판매	-1.2	0.7	-1.3	0.7	3.1	2.0	1.2
물가	생산자	2.1	1.6	1.6	0.5	0.6	0.6
	소비자 ²⁾	-0.3	-0.2	-0.5	-0.2	0.1	0.3
무역	수출	-2.7	-3.8	-4.5	-8.0	-9.2	-2.7
	수입	12.0	17.9	11.5	8.1	9.3	10.6
실업률 ³⁾	4.6	4.4	4.5	4.5	4.6	4.5	4.5
주가지수 ⁴⁾	8,455	8,988	8,435	8,455	8,803	9,723	10,084

주 : 1) 전월대비, 광공업, 2005=100 2) 2005=100 3) 계절변동조정, 당월수치 4) 일경평균주가, 기말기준
 자료 : 월간경제동향(2012.5), 기획재정부 / 국내경제동향(2012.4), 한국은행.

일본의 수출입 추이

(단위 : %, 전년동월대비)



4. 유로지역

- 유로지역 경제는 2011년 4/4분기 성장률 -0.3%(전기대비)를 나타냄
- 산업생산은 증가세로 전환, 소매판매는 감소세로 전환
- 2월 산업생산은 전월대비 0.5% 증가
 - 9월부터 산업생산 감소세가 지속하였으나, 2월 들어 증가세로 반전
- 실업률은 10.8%를 나타냄
 - 실업률이 '97.4월 이후 최고치를 기록하는 등 완만한 경기침체(mild recession) 지속

유로지역의 주요 경제지표

(단위 : %, 전월대비)

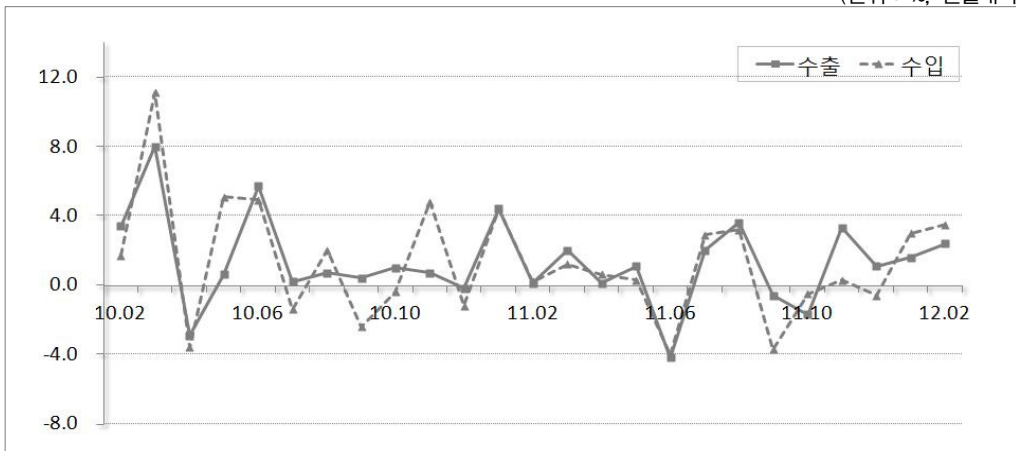
구분	2011년				2012년		
	연간	10월	11월	12월	1월 ^P	2월 ^P	3월 ^P
산업생산 ¹⁾	3.6	0.0	-0.4	-0.9	0.0	0.5	-
소매판매	-0.6	-0.1	-0.3	-1.2	1.1	-0.1	-
물가 ²⁾	생산자	5.9	5.5	5.4	4.3	3.8	3.6
	소비자	2.7	3.0	3.0	2.7	2.7	2.7
무역	수 출	13.3	-1.7	3.3	1.1	1.6	2.4
	수 입	12.7	-0.5	0.3	-0.6	3.0	3.5
실업률 ³⁾	10.2	10.4	10.5	10.6	10.7	10.8	-
주가지수 ⁴⁾	2,316.6	2,385.2	2,330.4	2,316.6	2,416.7	2,512.1	2,477.3

주 : 1) 전산업(건설업 제외) 2) 생산자물가는 건설업 제외, 소비자물가는 종합소비자물가지수(HICP)기준 3) ILO 기준, 계절변동조정, 당월수치 4) Dow Jones EURO STOXX 50 Index, 기말기준.

자료 : 월간경제동향(2012.4), 기획재정부 / 국내경제동향(2012.3), 한국은행.

유로지역의 수출입 추이

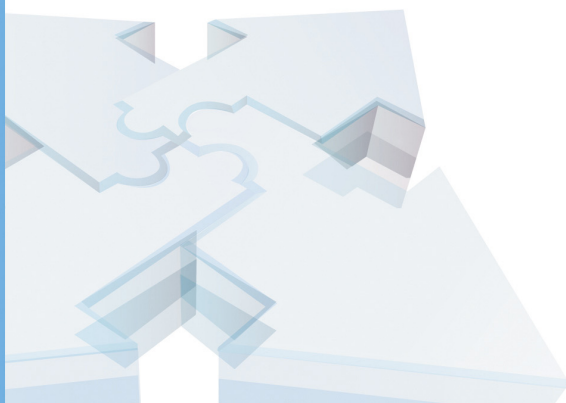
(단위 : %, 전월대비)





Chungnam Economic Trends

경제일지



충남경제일지

['12.4.17] 원난성 부비서장 17일 예방 '우호교류 체결' 제안

- 지사는 17일 도청에서 중국공산당 윈난(雲南)성위원회 닝푸쿠이 부비서장(차관보급)의 예방을 받고, 윈난성간 우호교류를 논의
 - 닝푸쿠이 부비서장은 올해 9월 리찌형(李紀恒) 윈난성장이 충남도를 방문해 우호교류 양해각서를 체결하고, 추후 지사가 윈난성을 답방해 본 협정을 체결하자고 제안
 - 윈난성의 교류 제안은 국내 광역자치단체 중 충남도가 처음
 - 중국 서남부 미얀마와 라오스, 베트남 접경에 위치한 윈난성은 중국의 아세안(인도차이나 반도) 진출 전략에 따라 광시장족자치구와 함께 허브도시로 성장하고 있는 지역

['12.4.18] 충남 미래성장동력산업 육성 국비확보 총력

- 지사는 홍석우 지식경제부 장관을 예방해 도 현안사업에 대한 내년도 국비 지원 건의
 - 건의 내용은 ▲동물약품 R&BD 허브 조성 사업 ▲스마트 입체영상 부품소재산업 육성 사업에 대한 내년도 국비지원 ▲차세대 OLED 조명산업 허브 조성 사업 ▲수소 연료전지 자동차 연구개발 및 기반구축 사업에 대해서는 내년도 예비타당성 사업 적극 검토 요청
 - 지역 현안 해결의 가교 역할을 수행할 수 있도록 3, 4급 상당의 지경부 협력관을 충남도에 파견해 줄 것을 건의

['12.4.19] 올해 275억원 투입 자활사업 확대 운영

- 19일 사회복지기금운영위원회를 열어 2012년도 자활지원계획을 심의, 올해 역점을 두고 추진하는 자활사업은 총 7개 사업에 27,527백만원
 - 15개 지역자활센터를 주축으로 수요자 중심의 맞춤형 사례관리를 통한 자활근로사업과 자활장려금 및 자활근로사업단의 공동체 창업지원 등의 근로능력 유인효과 등을 통해 3,000명 자활사업 일자리 제공
 - 저소득계층의 자산형성마련을 위한 희망키움통장 가입을 확대(425명 → 627명)하여 자립역량을 강화, 일상생활이 불편한 저소득계층의 가사간병방문 도우미 사업 등을 지속적으로 지원함으로써 총 3,500여개의 일자리가 기대
 - 2012년도 기금운용 계획은 4,600백만원으로 10개 사업에 324백만원으로 이중 생활보장 분야인 자활사업단 및 공동체 생산품 전시회 개최 등 자활사업 활성화와 공동체 사업

자금 대여 및 경영컨설팅 지원 등에 282백만원을 집행할 계획

- 노인복지분야는 4개 사업으로 게이트볼 대회와 지역봉사지도원 경진대회 등에 작년과 같은 수준인 42백만원 집행할 계획

['12.4.20] 4월 경제 기관·단체장 간담회 개최

- 충남테크비즈존(KTX천안아산역사)에서 경제 관련 기관·단체장 간담회를 열고, 주요 경제현안 등을 논의
 - 이날 토론에서 유제곤 센터장은 ‘충청남도 지식재산 진흥계획’을 주제로 ▲지식재산 창출기반 조성 ▲수출기업 지식재산 전략화 ▲지식재산 보호환경 개선 ▲지식재산활용 기반구축 ▲ 지식재산 기초연구 활성화 등 도의 중점 추진 과제로 제시

['12.4.23] 조천·매곡천에 국비 664억 집중투입

- 연기 조천과 아산 매곡천이 환경부 ‘통합오염지류 개선 집중지원’ 사업 대상에 선정되어, 이들 하천에 내년부터 2~3년간 국비 664억원이 집중 투입될 예정
 - 이번 선정에 따라 조천에는 내년부터 2년간 ▲하수개량 및 고도화 35억원 ▲면단위 하수처리 94억원 ▲하수관거 정비 2개소 246억원 ▲비점 저감 5억원 등 모두 380억원이 투입
 - 매곡천에는 내년부터 3년간 ▲생태하천 조성 57억원 ▲하수관거 227억원 등 284억원이 집중 투자

['12.4.23] 도, 도교육청·경영자총협회 등과 '고용증진 협약' 체결

- 지사는 23일 한국장애인고용공단 충남지사 개소식에서 김종성 도교육감, 박희원 대전·충남경영자총협회 회장, 이성규 한국장애인고용공단 이사장 등과 함께 ‘장애인 고용증진 협약’을 체결
- 각 기관은 장애인 고용에 대한 사회적 인식 개선과 고용 증진을 위해 노력하고, 중증장애인 고용 확대를 위한 맞춤형 일자리 창출 사업에 협력
 - 도는 도내 공공·민간분야 장애인 고용 확대를 위한 교육 및 홍보, 취업 알선 등 사회적 인식개선 시책 적극 추진
 - 도교육청은 체계적인 직업교육을 통한 장애 학생 취업 확대를 위해 노력하고, 대전·충남경영자총협회는 도내 기업들이 장애인 고용 친화적인 환경을 조성하고 일자리 창출에 앞장설 수 있도록 노력
 - 장애인고용공단은 각 기관이 추진하는 장애인 일자리확대 사업의 성공적 추진을 돕기 위해 장애인 적합 직무 발굴, 구직자 모집, 맞춤형 교육, 인식개선 교육 지원

['12.4.25] '물 통합관리' 30개 사업 6,261억 투입

- 물 통합관리는 부서별로 산재한 물 관련 업무를 일원화 하고, 통합과 조정, 공유 토록 함으로써 효율적 관리체계를 구축한 것으로, 지난 2007년부터 시작
 - 을 분야별 사업 및 예산은 ▲생활하수 처리율 제고를 통한 수질오염예방(하수도) 6개 사업에 2,667억원 ▲맑고 깨끗한 하천수 관리(하천) 11개 사업 2,031억원 ▲농업용수원 관리강화를 통한 안정적 용수공급(호소) 7개 사업 808억원 ▲먹는 물 안정적 공급을 통한 삶의 질 향상(상수도) 6개 사업에 755억원 등

['12.4.26] 마을 발전계획 수립 대상 268곳 선정

- 도는 3농혁신의 핵심사업 중 하나인 ‘살기좋은 희망 마을 만들기(희망마을)’ 사업 본격 추진을 위해 발전계획 수립 대상 마을 268곳 선정
 - 마을 발전계획 수립 및 지역 리더 교육을 추진할 수 있도록 마을당 700만원씩 총 18억 7,600만원을 시군에 지원할 예정이며 9월말까지 ‘마을 만들기 학교’를 운영할 계획

['12.5.3] 충남형 예비사회적기업 역량강화 워크숍 개최

- 작년과 올해 충남형 예비사회적기업으로 지정받은 29개 업체가 참석한 가운데, 충남형 사회적기업의 미션 및 비전 공유를 주제로 개최
 - 김인선 前 한국사회적기업협회 회장의 ‘사회적기업가 정신에 관한 강연’과 김민숙 충남사회경제네트워크 사회적기업팀장의 ‘지역 네트워크 분석 및 필요성’에 관한 발표로 진행되었으며, 2일차는 사단법인 풀뿌리사람들의 김제선 상임이사의 ‘사회적가치 실현 디자인’에 대한 내용으로 강의로 진행

['12.5.7] 도내 대부업체 사군 특별 합동점검 실시

- 정부의 불법사금융 근절대책 추진과 발맞춘 이번 점검은 ▲법정최고금리(연39%) 초과 대출 ▲소득대비 과잉 대부 ▲영업소에 대부조건 게시 ▲현혹 또는 과장 광고 행위 ▲불법 채권추심 행위 등을 중점적으로 점검할 계획으로
- 이번 점검에서 불법사항이 적발될 경우, 해당 영업소에 대해 최대 6개월의 영업 정지와 최고 2000만원의 과태료를 부과하고, 사법당국에 고발조치할 계획
- 또한, 시·군 지역경제부서에 ‘불법사금융 피해 신고센터’를 설치, 고금리대출이나 폭행·협박 등 불법채권 추심 행위, 대출 사기, 유사수신, 보이스 피싱 등의 피해 신고를 접수·상담 중

['12.5.10] 5월 경제 기관·단체장 간담회 개최

- 충남테크비즈존에서 경제관련 기관·단체장 간담회를 열고, 주요 경제현안 등을 논의
 - 주제발표는 송기균 원장이 ‘정책금융과 충청남도 중소기업 육성자금’을 주제로, 도의 중소기업 육성자금 지원현황과 최근 2년간의 자금지원 개선사항 설명
- 도의 중소기업 육성자금은 모두 4,600억원 규모로, ▲창업자금 850억원 ▲경쟁력강화자금 900억원 ▲혁신형자금 600억원 ▲기업회생자금 150억원 ▲경영안정자금 1,250억원 ▲소상공인자금 850억원 등이며 최근 2년간 ▲대출금리 하향조정 ▲시설 및 운전자금 지원 확대 ▲자금 지원범위 확대 ▲증빙서류 최소화 등을 개선, 이용 편익을 증대

주요 민간 기관 · 단체 경제리포트

- 삼성경제연구소(CEO 인포메이션, SERI경제포커스)_ <http://www.seri.org>
 - 한국도 가능하다 : 글로벌 자원메이저
 - 관광산업의 돌발변수, 자연재해
 - 확대되는 유럽 M&A 기회와 활용방안
 - 한국경제 회복세는 탄탄한가?
 - 중고령자 고용불안의 탈출구, 전직지원서비스
 - 소득세 과표구간의 물가 연동
 - 빅데이터 : 산업 지각변동의 진원
 - 생명의 원리에서 배우는 경영의 지혜
- 현대경제연구소_ <http://hri.co.kr>
 - 지속적인 수출경쟁력 제고 필요하다
 - 수출 경기 회복의 5대 기대 여건
 - 위기 속에 더 빛나는 독일경제의 기초체력
 - 부상하는 신기술 융합산업
 - 경제 구조 혁신이 고용 창출의 근원
 - 취약계층, 삶의 기반이 붕괴되고 있다 : 최근 서민금융의 문제점과 과제
- LG경제연구소_ <http://www.lgeri.com>
 - '자기주도성' 조직의 혁신과 변화의 동력
 - 중국경제 1분기가 '바닥'일까?
 - 중장기 경제환경 전망
 - 차세대 미디어산업이 살려면 콘텐츠 유통의 변화 필요하다
 - 정직으로 소통하면 결점도 소비자 마음을 얻는 통로가 될 수 있다
 - DIY, 니치마켓 딱지 떼고 있다
 - 소셜 큐레이션, 마케팅의 변화 예고
 - 국내 기업 배당 지급여력 낮다. 전지 재료 시장, 경쟁 구도 개편 시작된다.
- 한국금융연구원_ <http://www.kif.re.kr>
 - 유럽재정위기의 요인과 대응방안
 - 위안화 국제화 현황과 향후 전망
 - 글로벌 금융위기 이후 국제자본 흐름의 특징과 전망
- 한국은행_ <http://www.bok.or.kr>
 - 경상수지를 통해 본 일본경제의 모습
 - 자본자유화 이후 한국의 자본이동 행태
- 대한상공회의소_ <http://www.korcham.net>
 - 해외진출 국내 물류기업의 경영실태 조사
 - 우리 기업의 상장관련 부담현황과 개선과제 조사
 - 중소형 슈퍼마켓 경영현황과 시사점 조사
 - 부동산거래 활성화를 위한 개선과제 건의

※ 상세한 내용은 해당 기관 홈페이지를 참조하세요.



Chungnam Economic Trends

경제지표



1. 국내 주요 경제지표

구 분	단 위	2006	2007	2008	2009	2010
국내총생산 (GDP) ¹⁾	억원	9,087,438	9,750,130	10,264,518	10,650,368	11,728,034
국민총소득 (GNI) ¹⁾	억원	9,101,342	9,768,139	10,341,154	10,697,831	11,731,234
1인당 GNI ¹⁾	억원	1,884	2,016	2,128	2,195	2,400
경제성장률 ²⁾	%	5.2	5.1	2.3	0.3	6.2
산업구조						
농림어업	%	3.2	2.9	2.7	2.8	2.6
광공업		27.4	27.5	28.1	28.0	30.8
전기가스·수도사업		2.3	2.2	1.3	1.8	2.0
건설업		7.5	7.4	7.0	6.9	6.5
서비스업 및 기타		59.7	60.0	60.8	60.4	58.2
제조업 평균가동률	%	80.1	80.3	77.6	74.4	81.2
취업자	천명	23,151	23,433	23,577	23,506	23,829
농림어업	%	7.7	7.4	7.2	7.0	6.6
광공업		17.6	17.2	16.9	16.4	17.0
건설업		7.9	7.9	7.7	7.3	7.4
서비스업 및 기타		66.5	67.2	67.9	69.3	69.1
실업률	%	3.5	3.2	3.2	3.6	3.7
경상수지		14,083	21,770	3,198	32,791	28,214
상품수지 (FOB)	백만 달러	31,433	37,129	5,170	37,866	41,904
서비스수지		△13,332	△11,967	△5,734	△6,641	△11,229
소득수지		75	135	4,435	2,277	768
경상이전수지		△4,092	△3,527	△674	△712	△3,229
수출액	억달러	3,254	3,715	4,220	3,635	4,664
수입액		3,094	3,568	4,353	3,231	4,252
총저축률	%	30.8	30.8	30.5	30.2	32.0
민간비중	%	20.8	20.2	21.2	23.4	25.2
정부비중		10.0	10.6	9.3	6.8	6.8
총자본형성	십억원	268,216	277,729	277,773	240,412	277,460
최종소비지출	%	69.0	69.1	70.0	70.1	67.8
민간비중	%	54.5	54.4	54.7	54.1	52.5
정부비중		14.5	14.7	15.3	16.0	15.4
생산자물가상승률	%	0.9	1.4	8.6	-0.2	3.8
소비자물가상승률	%	2.2	2.5	4.7	2.8	2.9

주 : 1) 당해년 가격 2) 실질성장률.

자료 : 한국은행(www.bok.or.kr), 통계청(www.kosis.kr), 한국무역협회(www.kita.net).

일일 경제지표 (2012.5.1기준)

금리

구 분	'10말	'11말	12.3말	4.26	4.27	4.30	전일비	'11말비
콜금리(1일),%	2.49	3.27	3.23	3.27	3.27	3.26	△0.01	△0.01
CD(91일),%	2.80	3.55	3.55	3.54	3.54	3.54	0.00	△0.01
국고채(3년),%	3.38	3.34	3.55	3.49	3.46	3.45	△0.01	0.11
국고채(5년),%	4.08	3.46	3.70	3.62	3.58	3.56	△0.02	0.10
회사채(3년, AA-),%	4.27	4.21	4.35	4.20	4.16	4.14	△0.02	△0.07
외국인채(순매수)상장액(억원)	638,134	410,274	29,615	746	△141	1,805	1,946	-

※ '10말('10.1.1~12.31), '11말('11.1.1~12.31), '12.3말('12.3.1~3.31), 기타 당일, ※ 노동절 휴장(5.1).

주가

구 분	'10말	'11말	12.3말	4.26	4.27	4.30	전일비	'11말비
KOSPI지수	2,051.00	1,825.74	2,014.04	1,964.04	1,975.35	1,981.99	0.34%	8.56%
·거래대금(억원, 일평균)	53,969	36,321	53,330	53,481	53,495	63,604	10,109	-
KOSDAQ지수	510.69	500.18	519.56	476.62	479.08	478.89	△0.04%	△4.26%
외국인 순매수(억원, 기간중)	228,939	△95,731	9,390	2,089	3,420	3,139	△281	-

※ 기간중 : '10말('10.1.1~12.31), '11말('11.1.1~12.31), '12.1말('12.1.1~1.31), 기타 당일, ※ 노동절 휴장(5.1).

환율

구 분	'10말	'11말	12.3말	4.26	4.27	4.30	전일비	'11말비
₩/US\$	1,134.80	1,151.80	1,133.00	1,136.20	1,135.20	1,130.00	△0.46	△1.89
선물환(NDF, 1월물)	1,137.00	1,154.70	1,135.70	1,138.50	1,137.80	1,132.70	△0.45	△1.91
₩/CNY	170.43	182.29	179.94	180.21	179.89	179.97	0.04	△1.27
₩/EUR	1,501.68	1,488.93	1,512.44	1,502.28	1,496.53	1,497.14	0.04	0.55
₩/¥100	1,393.59	1,481.22	1,383.06	1,400.30	1,403.91	1,410.38	0.46	△4.78
¥/US\$	81.43	77.76	81.92	81.14	80.86	80.12	△0.92	3.03
US\$/EUR	1.3233	1.2927	1.3349	1.3222	1.3183	1.3249	0.50	2.49
CNY/US\$	6.6100	6.3248	6.2999	6.3042	6.3110	6.3102	△0.01	△0.23

※ '11년 평균 환율 : (₩/US\$) 1,108.8원 (₩/¥100) 1,388.2원 ※ '12년 평균 환율('12.1.1~현재) : (₩/US\$) 1,132.2원 (₩/¥100) 1,419.9원

※ 노동절 휴장(5.1).

국제금리 · 주가 · 가산금리

구 분	'10말	'11말	12.3말	4.27	4.30	5.1	전일비	'11말비
LIBOR(3월, \$)	0.30	0.58	0.47	0.47	0.47	0.47	0.00	△0.12
T/NOTE(10년물)	3.29	1.88	2.21	1.94	1.92	1.95	△0.02	0.03
DOW	11,578	12,218	13,212	13,228	13,124	13,279	0.19%	8.69%
NIKKEI	10,229	8,455	10,084	9,521	9,521	9,351	△1.78%	10.59%
SANGHAI COMP	2,808	2,199	2,263	2,396	-	-	△0.35%	8.95%
외평채(가산금리, bp, 2013년 5월)	175	165	127	108	104	104	0	△61
CDS(5년, bp)	95	161	123	123	121	120	△1	△41
CRS(1년, %)	1.43	2.05	2.48	2.53	2.54	2.54	0.01	0.49

※ 노동절 휴장(5.1), 중국은 노동절 연휴(4.29~5.1).

유가 · 곡물 · 원자재

구 분	'10말	'11말	12.3말	4.26	4.27	4.30	전일비	'11말비
DUBAI(\$/배럴)	88.80	104.89	120.38	115.82	116.32	116.38	0.06	11.49
WTI 선물(\$/배럴)	94.84	98.83	103.02	104.55	104.93	104.87	△0.06	6.04
Brent 선물(\$/배럴)	94.75	107.38	122.88	119.92	119.83	119.47	△0.36	12.09
원당(센트/파운드)	32.12	23.3	24.71	21.25	21.21	21.12	△0.42%	△9.36%
밀(센트/부셸)	794	653	661	636	650	655	0.69%	0.27%
대두(센트/부셸)	1,403	1,208	1,403	1,480	1,494	1,506	0.80%	24.65%
옥수수(센트/부셸)	629	647	644	608	626	634	1.40%	△1.89%
동(\$/톤)	9,665	7,570	8,442	8,260	8,323	8,377	0.65%	10.66%
알루미늄(\$/톤)	2,468	1,992	2,141	2,081	2,110	2,098	△0.55%	5.32%

※ '11년 평균 유가 : (Dubai) 105.98\$, (WTI) 95.14\$, ※ '12년 평균 유가('12.1.1~현재) : (Dubai) 116.61\$, (WTI) 103.24\$, 자료 : 일일경제지표, 기획재정부 경제정책국 경제분석과.

2. 충남 주요 경제지표

구 분	단위	2006	2007	2008	2009	2010 ^o
지역내총생산(GRDP) ¹⁾	억원	513,613	551,484	579,740	651,338	744,444
전국대비 구성비 ¹⁾	%	5.63	5.61	5.64	6.11	6.33
GRDP 성장률 ²⁾	%	12.6	7.6	7.0	8.9	13.4
1인당 GRDP	천원	26,637	28,482	29,826	33,381	38,010
산업구조 ³⁾	—					
농림어업	%	7.6	6.7	6.3	5.7	5.2
광공업		44.7	45.9	47.0	51.0	54.0
전기가스수도업		3.9	4.4	2.5	3.4	3.6
건설업		9.3	8.7	9.3	8.1	7.8
서비스업 및 기타		34.4	34.5	34.9	31.7	29.5
15세이상인구	천명	1,517	1,547	1,564	1,588	1,613
경제활동인구	천명	991	1,021	996	991	1,003
취업자	천명	967	998	973	961	974
농림어업	%	23.6	21.9	19.5	18.8	16.8
광공업		15.5	17.0	17.4	17.1	19.0
건설업		5.8	6.6	5.7	5.8	5.6
서비스업 및 기타		55.1	54.5	57.3	58.3	58.5
실업자	천명	24	23	24	29	29
비경제활동인구	천명	526	526	568	597	610
경제활동참가율	%	65.3	66.0	63.7	62.4	62.2
실업률	%	2.4	2.2	2.4	3.0	2.9
고용률	%	63.8	64.5	62.2	60.5	60.4
무역수지	백만달러	16,599	21,149	13,380	20,299	29,161
수출액	백만달러	38,961	47,823	42,936	39,428	54,054
수입액		22,362	26,674	29,556	19,129	24,893
소비자물가상승률	%	2.6	2.5	4.9	2.7	3.0

주 : 1) 당해년가격 2) 2005년 기준년가격 3) 당해년가격, 총부가가치(기초가격) 기준.

자료 : 통계청(www.kosis.kr), 한국무역협회(www.kita.net).

충남 시군별 지역내총생산

(당해년가격, 억원)

구분	2002	2003	2004	2005	2006	2007	2008	2009
천안시	80,888	86,154	101,531	114,378	129,482	136,363	138,471	162,116
공주시	16,926	17,003	18,295	19,107	19,595	21,019	21,492	23,473
보령시	19,340	20,535	20,604	20,610	21,462	23,002	19,690	22,149
아산시	71,873	89,588	101,957	108,960	115,255	125,426	126,325	161,532
서산시	35,540	41,614	49,192	53,512	62,102	66,045	81,233	76,993
논산시	15,979	16,772	17,544	18,944	19,932	20,783	20,403	22,735
계룡시 ¹⁾	2,340	2,726	3,058	3,195	2,947	4,368	4,319	4,058
당진시	22,797	27,712	30,111	38,100	39,539	47,874	57,866	60,282
금산군	9,532	10,409	10,877	10,960	11,802	12,652	13,945	14,297
연기군	12,353	14,000	15,493	15,556	17,117	17,562	20,241	21,095
부여군	10,585	10,517	10,906	11,081	12,027	12,814	12,809	14,201
서천군	10,770	12,459	13,323	12,659	14,049	13,653	13,512	13,633
청양군	5,759	6,033	6,183	6,346	6,412	7,155	6,703	6,646
홍성군	11,331	12,318	13,254	14,284	14,248	14,542	15,471	16,855
예산군	10,480	11,784	12,179	13,441	13,766	13,614	15,387	16,082
태안군	12,140	12,888	12,553	13,840	13,876	14,612	11,876	15,161
충청남도	348,631	392,511	437,060	474,973	513,613	551,484	579,740	651,338

주 : 1) 2003년 이전 : 계룡출장소.

자료 : 시·군단위 지역내 총생산, 충청남도.

3. 충남 부문별 경제지표

경기동행지수 및 순환변동치

(2005=100.0, %)

구 분	동행종합지수				순환변동치	
	지 수 (2005=100)	전 월 비	6개월 전비	12개월 전비	지 수 (Trend=100)	전월차
2009 03	116.9	-1.1	-7.3	-3.7	95.0	-1.3
04	116.5	-0.3	-7.3	-4.3	94.4	-0.6
05	116.9	0.3	-6.0	-4.2	94.4	-0.0
06	118.6	1.4	-2.9	-2.9	95.4	1.0
07	120.2	1.4	-0.1	-1.6	96.3	0.9
08	121.5	1.0	2.1	-0.3	97.0	0.6
09	123.1	1.4	4.8	1.4	97.9	0.9
10	124.6	1.2	7.2	3.0	98.7	0.8
11	125.9	1.0	9.0	4.5	99.4	0.6
12	126.6	0.6	9.8	5.3	99.5	0.2
2010 01	127.3	0.5	10.2	6.0	99.6	0.1
02	128.2	0.7	10.6	6.8	99.9	0.3
03	129.0	0.6	10.4	7.4	100.1	0.2
04	129.6	0.5	9.7	7.8	100.1	0.0
05	130.2	0.5	8.9	8.2	100.2	0.0
06	131.0	0.7	8.5	8.5	100.4	0.2
07	132.0	0.8	8.3	8.8	100.7	0.3
08	132.8	0.6	7.9	8.7	100.8	0.1
09	133.3	0.4	7.3	8.2	100.7	-0.0
10	133.3	0.0	6.0	7.3	100.3	-0.5
11	133.4	0.0	4.9	6.4	99.8	-0.4
12	134.3	0.7	5.3	6.2	100.0	0.2
2011 01	136.1	1.4	7.0	6.8	100.9	0.9
02	137.0	0.6	7.2	6.7	101.1	0.2
03	137.1	0.1	6.3	6.1	100.8	-0.4
04	137.2	0.0	5.3	5.6	100.3	-0.4
05	138.0	0.6	5.6	5.7	100.5	0.1
06	139.1	0.8	6.2	6.0	100.8	0.3
07	139.5	0.3	5.8	5.8	100.7	-0.1
08	139.7	0.1	5.2	5.3	100.4	-0.3
09	140.3	0.4	5.2	5.2	100.3	-0.0
10	141.0	0.5	5.4	5.3	100.4	0.1
11	141.6	0.4	5.3	5.2	100.4	-0.0
12	142.0	0.3	4.9	5.0	100.2	-0.2
2012 01	145.5	0.4	4.7	4.9	100.1	-0.0
02	143.1	0.4	4.7	4.9	100.1	-0.0
03	143.1	-0.0	3.9	4.4	99.6	-0.5

자료 : 2012년 3월 충청남도 경기종합지수, 충청남도·충남발전연구원, 2012.5.

시장경기동향

(기준지수=100)

구 분	업황		매출		자금사정	
	실적	전망	실적	전망	실적	전망
2009	68.0	79.1	60.5	78.0	63.6	77.6
2010	70.3	94.4	68.4	94.4	69.7	87.5
2011	65.6	94.4	63.1	94.8	67.9	91.0
2011 1/4	54.8	91.9	53.6	90.7	64.3	90.5
2/4	71.8	95.7	67.6	100.0	69.6	93.5
3/4	71.4	95.8	63.4	94.2	68.5	91.0
4/4	64.3	94.2	67.8	94.2	69.1	89.2
2012 1/4	48.2	87.2	51.8	85.1	49.8	81.9
2010 04	71.4	105.1	70.2	105.3	71.4	96.2
05	69.0	94.0	58.3	96.1	70.2	87.2
06	59.5	78.8	57.1	75.0	59.5	78.9
07	66.7	73.8	60.7	76.2	70.0	82.9
08	77.4	85.0	75.0	86.5	73.8	82.5
09	97.6	125.6	103.6	125.6	86.9	102.4
10	66.7	114.3	67.9	121.3	69.0	103.8
11	94.0	98.8	96.4	100.0	85.7	95.2
12	58.3	73.8	57.1	67.5	57.1	80.8
2011 01	39.3	79.3	36.9	86.3	53.6	79.8
02	53.6	81.0	48.8	76.2	66.7	89.3
03	71.4	115.5	75.0	109.5	72.6	102.4
04	84.6	109.5	77.2	120.2	70.3	100.0
05	70.7	100.9	67.3	92.2	70.7	93.1
06	60.1	76.7	58.3	87.6	67.7	87.3
07	63.1	88.8	46.7	88.0	60.6	84.8
08	65.6	96.7	58.1	86.5	66.9	92.4
09	85.5	101.9	85.3	108.2	77.9	95.9
10	69.7	102.2	71.2	104.9	72.8	91.7
11	63.5	93.2	65.5	91.9	65.0	86.3
12	59.7	87.3	66.6	85.7	69.5	89.5
2012 01	54.2	97.8	62.9	97.7	54.4	93.1
02	43.3	61.9	43.8	51.9	46.0	60.9
03	47.0	101.8	48.7	105.7	49.1	91.7
04	67.4	84.3	64.3	97.5	56.7	78.7
05	-	83.3	-	99.8	-	71.5

자료 : 월간시장경기동향조사, 중소기업청시장경영진흥원

대형소매점 판매액

(단위 : 백만원, %, 경상판매액)

구 분	대형소매점			대형마트		
	판매액	전년동월(기)비	전월(기)비	판매액	전년동월(기)비	전월(기)비
2009	1,000,673	8.0	—	716,401	8.5	—
2010	1,095,097	9.4	—	796,956	11.2	—
2011	1,450,812	32.5	—	918,307	15.2	—
2011 1/4	355,080	31.5	21.1	225,657	15.2	15.9
2/4	350,384	37.7	-1.3	222,694	18.4	-1.3
3/4	366,540	32.1	4.6	246,878	13.0	10.9
4/4	378,808	29.2	3.3	223,078	14.6	-9.6
2012 1/4	380,597	7.2	0.5	250,437	11.0	12.3
2010 03	87,608	5.2	-6.3	62,254	4.2	-11.7
04	81,181	3.9	-7.3	58,341	6.4	-6.3
05	91,106	6.1	12.2	66,504	8.2	14.0
06	82,218	6.7	-9.8	63,271	12.6	-4.9
07	91,460	12.2	11.2	72,044	16.3	13.9
08	87,203	6.4	-4.7	69,803	10.4	-3.1
09	98,800	16.8	13.3	76,561	27.6	9.7
10	87,095	-0.8	-11.8	61,530	4.4	-19.6
11	81,277	-4.9	-6.7	61,200	6.8	-0.5
12	124,757	33.7	53.5	71,890	11.9	17.5
2011 01	133,939	50.7	7.4	85,523	35.6	19.0
02	108,755	16.3	-18.8	69,975	-0.7	-18.2
03	112,386	28.3	3.3	70,159	12.7	0.3
04	111,521	37.4	-0.8	69,653	19.4	-0.7
05	121,238	33.1	8.7	78,018	17.3	12.0
06	117,625	43.1	-3.0	75,023	18.6	-3.8
07	124,762	36.4	6.1	84,338	17.1	12.4
08	114,166	30.9	-8.5	79,742	14.2	-5.4
09	127,612	29.2	11.8	82,798	8.1	3.8
10	124,339	42.8	-2.6	72,739	18.2	-12.1
11	114,856	41.3	-7.6	68,295	11.6	-6.1
12	139,613	11.9	21.6	82,044	14.1	20.1
2012 01	136,752	2.1	-2.0	90,781	6.1	10.6
02	116,618	7.2	-14.7	76,802	9.8	-15.4
03	127,227	13.2	9.1	82,854	18.1	7.9

자료 : 대형소매점판매동향, 충청지방통계청.

자동차 등록대수

(단위 : 대)

구 분	총 등록대수			차종별 등록대수			
	등록대수	전년동월차	전월차	승용차	승합차	화물차	특수화물
2009 04	771,889	24,665	2,684	531,278	50,660	187,512	2,439
05	774,965	24,922	3,076	533,905	50,693	187,921	2,446
06	778,867	26,671	3,902	537,455	50,737	188,220	2,455
07	781,641	26,444	2,774	540,068	50,703	188,400	2,470
08	783,277	27,063	1,636	541,673	50,630	188,502	2,472
09	786,508	29,221	3,231	544,551	50,713	188,738	2,506
10	789,874	30,034	3,366	547,552	50,727	189,075	2,520
11	793,405	31,776	3,531	550,759	50,697	189,431	2,518
12	796,918	34,631	3,513	554,070	50,654	189,671	2,523
2010 01	799,644	34,175	2,726	556,506	50,627	189,979	2,532
02	802,175	34,944	2,531	558,906	50,573	190,154	2,542
03	805,400	36,195	3,225	561,742	50,576	190,533	2,549
04	809,436	37,547	4,036	565,070	50,575	191,237	2,554
05	812,325	37,360	2,889	567,579	50,577	191,606	2,563
06	815,377	36,510	3,052	570,488	50,479	191,838	2,572
07	819,864	38,223	4,487	574,616	50,498	192,165	2,585
08	822,465	39,188	2,601	576,924	50,478	192,472	2,591
09	826,121	39,613	3,656	580,147	50,490	192,878	2,606
10	829,848	39,974	3,727	583,435	50,494	193,296	2,623
11	833,491	40,086	3,643	586,724	50,473	193,666	2,628
12	834,391	37,473	900	587,662	50,401	193,685	2,643
2011 01	839,513	39,869	5,122	592,102	50,447	194,284	2,680
02	842,051	39,876	2,538	594,418	50,393	194,546	2,694
03	845,308	39,908	3,257	597,321	50,416	194,869	2,702
04	848,873	39,437	3,565	600,551	50,292	195,308	2,722
05	853,037	40,712	4,164	604,388	50,310	195,599	2,740
06	855,987	40,610	2,950	607,137	50,243	195,870	2,737
07	859,237	39,373	3,250	610,184	50,211	196,091	2,751
08	860,844	38,379	1,607	611,828	50,087	196,139	2,790
09	863,512	37,391	2,668	614,423	49,980	196,305	2,804
10	866,051	36,203	2,539	616,701	49,905	196,607	2,838
11	868,047	34,556	1,996	618,572	49,885	196,748	2,842
12	868,688	34,297	641	619,438	49,639	196,747	2,864
2012 01	874,019	34,506	5,331	624,415	49,661	197,073	2,870
02	877,054	35,003	3,035	627,119	49,576	197,463	2,896
03	879,550	34,242	2,496	629,387	49,500	197,761	2,902
04	881,916	33,043	2,366	631,481	49,485	198,031	2,919

자료 : 시군별자동차등록현황, 충청남도

소비자물가지수

(2005=100, %)

구 분	소비자물가지수		생활물가지수		신선식품지수		지역별 소비자물가					
	지수	전년 동월 (기)비	지수	전년 동월 (기)비	지수	전년 동월 (기)비	천안	전년 동월 (기)비	보령	전년 동월 (기)비	서산	전년 동월 (기)비
2009	97.1	2.7	96.7	2.0	81.6	5.7	97.2	2.8	96.6	2.3	97.1	2.7
2010	100.0	3.0	100.0	3.4	100.0	22.6	100.0	2.9	100.0	3.5	100.0	3.0
2011	104.1	4.1	104.6	4.6	106.1	6.1	104.0	4.0	104.2	4.2	104.4	4.4
2011 1/4	103.0	4.0	103.6	4.9	110.3	22.1	102.9	4.0	10.31	4.1	100.3	4.2
2/4	103.7	4.0	104.1	4.3	101.8	5.9	103.6	3.8	103.9	4.2	104.0	4.4
3/4	104.9	4.5	105.4	5.0	111.6	7.6	104.8	4.4	104.9	4.5	105.2	4.8
4/4	104.8	3.9	105.2	4.1	100.8	-8.3	104.7	3.8	104.9	4.0	105.3	4.3
2012 1/4	105.9	2.8	106.3	2.6	110.7	0.4	105.9	2.9	105.6	2.4	106.3	3.0
2010 04	99.6	2.7	99.8	3.1	98.4	10.5	99.7	2.7	99.7	3.3	99.6	2.5
05	99.8	2.9	100.0	3.4	97.2	10.9	99.9	2.8	99.8	3.7	99.6	2.6
06	99.6	2.6	99.6	2.9	92.6	12.6	99.7	2.5	99.7	3.7	99.5	2.5
07	99.9	2.5	99.8	2.6	93.7	13.1	100.0	2.4	99.9	3.2	99.9	2.5
08	100.3	2.7	100.3	2.9	101.6	20.2	100.3	2.6	100.3	3.3	100.4	2.7
09	100.9	3.2	101.2	3.7	115.8	35.4	101.0	3.2	101.0	3.9	100.8	3.1
10	101.1	3.7	101.5	4.4	116.6	37.4	101.1	3.5	101.1	4.2	101.2	3.8
11	100.6	3.0	100.5	3.3	106.7	31.2	100.6	2.9	100.6	3.3	100.7	3.1
12	101.1	3.2	101.2	3.6	106.4	26.8	101.1	3.1	101.0	3.4	101.1	3.4
2011 01	102.2	3.5	102.6	4.3	109.4	23	102.1	3.4	102.2	3.7	102.3	3.6
02	103.2	4.2	103.9	5.2	110.9	20.7	103.1	4.1	103.2	4.3	103.4	4.4
03	103.5	4.3	104.2	5.1	110.6	16.2	103.4	4.3	103.8	4.4	103.9	4.5
04	103.5	3.9	104.2	4.4	106.2	7.8	103.5	3.8	103.6	3.9	103.8	4.2
05	103.7	3.9	103.9	3.9	100.2	3.0	103.6	3.7	103.9	4.1	104.0	4.4
06	103.9	4.3	104.2	4.6	99.1	6.5	103.8	4.1	104.1	4.4	104.3	4.8
07	104.4	4.5	104.6	4.8	105.8	12.1	104.3	4.3	104.5	4.6	104.8	4.9
08	105.2	4.9	105.8	5.5	116.7	15.1	105.1	4.8	105.1	4.8	105.4	5.0
09	105.0	4.1	105.7	4.4	112.3	-3.5	104.9	3.9	105.0	4.0	105.3	4.5
10	104.7	3.6	105.2	3.6	103.5	-13.1	104.6	3.5	104.7	3.6	105.2	4.0
11	104.7	4.1	105.1	4.6	99.9	-6.8	104.6	4.0	104.9	4.3	105.2	4.5
12	105.0	3.9	105.4	4.2	99.0	-7.4	104.8	3.7	105.1	4.1	105.5	4.4
2012 01	105.5	3.2	105.9	3.2	106	-3.4	105.5	3.3	105.4	3.1	106.0	3.6
02	106.0	2.7	106.4	2.4	111.1	0.2	105.9	2.7	105.8	2.5	106.4	2.9
03	106.2	2.6	106.7	2.4	115.1	4.1	106.2	2.7	105.7	1.8	106.6	2.6
04	106.4	2.8	106.9	2.6	113.5	6.9	106.5	2.9	105.7	2.0	106.7	2.8

자료 : 충청지역소비자물가동향, 충청지방통계청

수출입

(단위 : 백만달러, %)

구 분	수출			수입			무역수지
	수출액	전년 동월(기)비	전월 (기)비	수입액	전년 동월(기)비	전월 (기)비	
2009	39,428	-8.2	-	19,129	-35.3	-	20,299
2010	54,054	37.1	-	24,893	30.1	-	29,161
2011	59,954	10.9	-	33,640	35.1	-	26,314
2011 1/4	13,825	18.0	-3.1	7,625	32.7	15.8	6,200
2/4	14,847	10.5	7.4	8,600	38.6	12.8	6,247
3/4	15,449	5.6	4.1	8,918	40.2	3.7	6,531
4/4	15,834	10.9	2.5	8,497	29.1	-4.7	7,337
2012 1/4	14,547	5.2	-8.1	8,689	14.0	2.3	5,858
2010 04	4,358	44.6	-1.0	1,913	39.4	-6.4	2,445
05	4,483	48.7	2.9	1,928	49.3	0.8	2,555
06	4,593	40.9	2.5	2,363	41.6	22.6	2,230
07	4,898	41.0	6.6	2,064	34.3	-12.7	2,834
08	4,935	38.6	0.8	2,071	25.2	0.3	2,864
09	4,800	19.7	-2.7	2,225	20.7	7.4	2,575
10	4,994	24.6	4.0	2,031	13.2	-8.7	2,963
11	4,660	19.3	-6.7	2,147	21.1	5.7	2,513
12	4,619	18.1	-0.9	2,405	20.8	12.0	2,214
2011 01	4,733	29.3	2.5	2,556	40.9	6.3	2,177
02	4,220	15.6	-10.8	2,234	18.2	-12.6	1,986
03	4,872	10.7	15.5	2,835	38.8	26.9	2,037
04	4,868	11.7	-0.1	2,688	40.2	-5.2	2,180
05	5,022	12.0	3.2	2,781	44.3	3.5	2,241
06	4,957	7.9	-1.3	3,131	32.5	12.6	1,826
07	5,089	3.9	2.7	2,826	36.9	-9.7	2,263
08	4,925	-0.2	-3.2	2,867	38.4	1.5	2,058
09	5,435	13.2	10.4	3,225	44.0	12.5	2,210
10	5,510	10.3	1.4	2,834	39.6	-12.1	2,676
11	4,996	7.2	-9.3	2,741	27.7	-3.3	2,255
12	5,328	15.4	6.6	2,922	21.6	6.6	2,406
2012 01	4,564	-3.6	-14.3	2,781	8.8	-4.8	1,783
02	4,826	14.4	5.7	3,002	38.8	11.5	1,724
03	5,141	5.5	6.5	2,804	-1.0	-9.6	2,337
04	4,758	-2.3	-7.4	2,971	11.0	6.0	1,787

자료 : 지역별수출입, 무역통계, 한국무역협회.

고용

경제활동인구, 경제활동참가율

(단위 : 천명, %, %p)

구분	경제활동인구				경제활동참가율			
	합계	전년 동월(기)비	남자	여자	합계	전년 동월(기)비	남자	여자
2009	991	-0.5	585	406	62.4	-1.3	74.6	50.5
2010	1,003	1.2	591	412	62.2	-0.2	74.1	50.5
2011	1,025	2.2	609	416	62.4	0.2	75.0	50.1
2011 1/4	963	2.3	581	382	59.1	0.4	72.2	46.3
2/4	1,061	3.2	626	435	64.8	1.0	77.4	52.5
3/4	1,044	0.8	616	428	63.4	-0.7	75.7	51.4
4/4	1,031	2.3	612	419	62.2	0.1	74.6	50.0
2012 1/4	991	2.9	595	396	59.0	-0.1	71.5	46.8
2010 04	1,015	0.7	594	421	63.1	-0.6	74.8	51.7
05	1,031	1.2	601	431	64.1	-0.2	75.5	52.9
06	1,037	0.0	598	439	64.3	-1.0	75.1	53.9
07	1,037	2.5	601	436	64.2	0.6	75.3	53.4
08	1,032	1.6	603	428	63.8	0.0	75.6	52.4
09	1,039	0.6	604	435	64.2	-0.6	75.6	53.1
10	1,033	-0.6	606	427	63.8	-1.4	75.7	52.1
11	1,020	2.2	602	419	62.9	0.4	75.1	51.0
12	968	3.1	579	389	59.5	0.8	72.1	47.3
2011 01	923	-0.9	558	365	56.7	-1.4	69.4	44.3
02	955	2.0	579	376	58.6	0.3	71.8	45.6
03	1,012	5.8	608	405	62.0	2.4	75.3	49.0
04	1,042	2.7	621	421	63.7	0.6	76.9	50.9
05	1,064	3.2	628	436	65.0	0.9	77.6	52.7
06	1,076	3.7	629	447	65.6	1.3	77.6	53.9
07	1,051	1.4	619	432	63.9	-0.3	76.2	52.0
08	1,043	1.1	619	424	63.3	-0.5	75.9	50.9
09	1,038	0.0	611	427	62.9	-1.3	74.9	51.2
10	1,066	3.1	624	442	64.5	0.7	76.3	52.8
11	1,041	2.0	615	425	62.8	-0.1	75.1	50.8
12	985	1.8	596	389	59.3	-0.2	72.4	46.4
2011 01	959	3.8	572	386	57.4	0.7	69.1	45.8
02	975	2.1	592	383	58.0	-0.6	71.1	45.2
03	1,041	2.8	622	419	61.7	-0.3	74.2	49.3
04	1,097	5.3	648	448	64.6	0.9	76.9	52.5

자료 : 행정구역별 경제활동인구, 통계청

연령별 취업자

(단위 : 천명, %)

구분	전체 취업자		청장년층					고령층		
	합계	전년 동월기비	15- 19세	20- 29세	30- 39세	40- 49세	50- 54세	55- 59세	60- 64세	65세 이상
2009	961	-1.2	7	131	212	253	112	74	61	112
2010	974	1.3	9	140	215	252	115	84	58	102
2011	1001	2.8	10	139	215	257	119	89	63	109
2011 1/4	935	3.1	12	141	213	245	111	81	56	77
2/4	1,040	3.6	9	142	216	260	123	91	68	131
3/4	1,021	1.4	11	136	214	260	120	92	67	122
4/4	1,009	2.8	8	136	219	263	120	93	63	107
2012 1/4	961	2.8	10	140	213	251	120	89	56	83
2010 04	989	1.1	9	140	215	255	118	87	60	107
05	1,006	2.1	9	138	217	255	118	89	64	118
06	1,015	1.4	8	139	221	257	118	89	62	121
07	1,007	2.8	12	144	218	251	117	87	59	119
08	1,006	1.7	10	144	214	252	116	87	61	124
09	1,006	0.0	11	144	213	253	117	86	61	122
10	1,005	-0.7	8	143	213	254	120	89	59	119
11	995	2.4	8	143	214	253	119	88	60	111
12	942	3.3	8	144	214	248	114	84	54	76
2011 01	899	0.9	11	143	212	242	107	80	47	56
02	924	3.1	12	142	213	243	110	79	56	68
03	982	5.3	13	137	213	249	116	85	63	107
04	1,017	2.8	10	140	213	257	118	91	67	122
05	1,046	3.9	8	143	216	261	124	91	70	135
06	1,057	4.1	9	142	220	264	127	91	69	136
07	1,027	2.0	12	141	217	256	120	90	66	124
08	1,019	1.3	13	134	209	261	122	92	67	122
09	1,016	1.0	7	133	216	261	119	93	68	119
10	1,038	3.3	7	135	218	267	123	93	69	128
11	1,023	2.8	8	137	222	264	122	92	64	115
12	965	2.4	10	136	216	259	116	92	56	80
2011 01	930	3.5	12	133	210	251	120	85	51	68
02	938	1.5	10	140	213	247	116	85	56	72
03	1,015	3.4	8	147	216	257	124	95	60	109
04	1,069	5.2	14	145	222	263	125	100	62	139

자료 : 행정구역별 연령별취업자, 통계청.

산업별 취업자

(단위 : 천명, %)

구분	합계	전년 동월(기)비	농림어업	광공업	전기운수 통신금융	건설업	도소매 숙박음식업	사업·개인 ·공공서비스 및 기타
2009	961	-1.2	181	164	93	56	188	179
2010	974	1.3	164	185	99	55	177	296
2011	1001	2.8	163	204	97	64	177	297
2011 1/4	935	3.1	119	196	103	56	171	290
2/4	1,040	3.6	198	200	99	64	175	305
3/4	1,021	1.4	182	205	93	66	177	299
4/4	1,009	2.8	152	215	93	71	185	293
2012 1/4	961	2.8	99	208	98	65	191	300
2010 04	989	1.1	170	186	98	58	183	294
05	1,006	2.1	186	181	100	57	181	301
06	1,015	1.4	195	185	104	51	176	304
07	1,007	2.8	189	190	99	50	180	301
08	1,006	1.7	194	187	100	52	172	303
09	1,006	0.0	195	182	103	50	168	308
10	1,005	-0.7	197	190	99	56	166	297
11	995	2.4	176	191	100	56	170	302
12	942	3.3	115	199	102	55	173	297
2011 01	899	0.9	90	196	103	52	170	289
02	924	3.1	108	197	102	56	172	289
03	982	5.3	159	196	103	60	172	293
04	1,017	2.8	182	201	98	62	172	301
05	1,046	3.9	206	201	99	63	173	305
06	1,057	4.1	205	200	99	67	179	308
07	1,027	2.0	185	201	94	63	180	305
08	1,019	1.3	181	205	92	66	180	295
09	1,016	1.0	180	207	94	67	171	297
10	1,038	3.3	189	213	92	70	180	295
11	1,023	2.8	162	217	93	70	187	294
12	965	2.4	105	214	95	72	189	290
2011 01	930	3.5	80	211	97	67	190	287
02	938	1.5	82	208	98	63	191	296
03	1,015	3.4	136	205	98	67	191	319
04	1,069	5.2	176	203	96	70	192	332

자료 : 행정구역별 산업별취업자, 통계청.

실업률, 실업자

(단위 : 천명, %, %p)

구분	실업률				실업자			
	합계	전년 동월(기)비	남자	여자	합계	전년 동월(기)비	남자	여자
2009	3.0	0.6	3.5	2.3	29	25.1	20	9
2010	2.9	-0.1	3.1	2.5	29	-2.4	18	10
2011	2.3	-0.6	2.4	2.2	24	-17.8	15	9
2011 1/4	3.0	-0.7	2.6	3.5	29	-18.8	15	13
2/4	1.9	-0.5	1.9	2	21	-14.9	12	9
3/4	2.2	-0.6	2.5	1.9	23	-20.1	15	8
4/4	2.1	-0.5	2.5	1.6	22	-16.4	15	7
2012 1/4	3.0	0.0	3.0	3.1	30	5.6	18	12
2010 04	2.5	-0.4	3.1	1.6	25	-13.6	19	7
05	2.5	-0.8	3.2	1.3	25	-25.1	20	6
06	2.1	-1.4	2.5	1.6	22	-39.7	15	7
07	2.9	-0.3	2.9	2.8	30	-7.8	18	12
08	2.4	-0.2	2.5	2.3	25	-4.2	15	10
09	3.2	0.6	3.4	2.9	33	22.3	20	13
10	2.7	0.0	3.1	2.2	28	1.1	19	9
11	2.4	-0.3	2.6	2.3	25	-6.4	15	10
12	2.6	-0.3	2.5	2.8	26	-6.6	15	11
2011 01	2.6	-1.8	2.6	2.6	24	-41.3	15	9
02	3.3	-1.0	2.4	4.6	31	-21.8	14	17
03	3.0	0.5	2.8	3.2	30	24.5	17	13
04	2.4	-0.1	2.4	2.4	25	-0.8	15	10
05	1.7	-0.8	1.7	1.7	18	-28.1	11	7
06	1.7	-0.4	1.6	1.8	19	-15.5	10	8
07	2.3	-0.6	2.5	1.9	24	-18.9	16	8
08	2.3	-0.1	2.6	1.8	24	-6.0	16	8
09	2.2	-1.0	2.3	2.0	22	-31.9	14	8
10	2.6	-0.1	3.4	1.4	28	-1.8	22	6
11	1.7	-0.7	1.7	1.7	17	-30.5	10	7
12	2.1	-0.5	2.4	1.6	21	-19.5	14	6
2011 01	2.9	0.3	3.1	2.6	28	16.5	18	10
02	3.8	0.5	4.0	3.5	37	17.6	23	13
03	2.5	-0.5	2.0	3.1	26	-15.0	13	13
04	2.5	0.1	2.3	2.7	27	8.3	15	12

자료 : 행정구역별 산업별취업자, 통계청

여수신

(단위 : 억원)

구분	수신			여신		
	예금은행	비은행기관	합계	예금은행	비은행기관	합계
2009	138,491	265,039	403,530	220,375	146,671	367,046
2010	148,607	283,939	432,546	228,745	154,247	382,992
2011	171,209	296,369	467,578	242,580	165,180	407,760
2009 03	137,463	248,756	386,219	211,587	137,786	349,373
04	137,382	253,042	390,424	212,577	137,261	349,838
05	137,417	253,803	391,220	213,778	137,471	351,249
06	137,192	256,781	393,973	215,701	138,371	354,072
07	134,342	255,354	389,696	215,146	138,865	354,011
08	138,258	254,180	392,438	215,994	140,467	356,461
09	141,543	256,988	398,531	217,251	142,006	359,257
10	140,879	258,660	399,537	219,187	142,904	362,091
11	140,087	260,633	400,720	221,655	144,159	365,814
12	138,491	265,093	403,584	220,375	146,671	367,046
2010 01	136,656	265,391	402,047	221,293	145,453	366,746
02	143,744	265,790	409,534	221,549	145,823	367,372
03	139,853	268,910	408,763	223,456	146,381	369,837
04	143,809	270,034	413,843	224,353	147,201	371,554
05	145,550	271,105	416,655	224,457	147,920	372,377
06	144,072	274,403	418,475	223,655	148,605	372,260
07	143,542	274,235	417,777	224,489	149,021	373,510
08	145,929	273,364	419,293	225,242	150,623	375,865
09	146,935	275,753	422,688	226,105	151,381	377,486
10	148,884	278,370	427,254	228,808	152,127	380,935
11	148,895	280,774	429,669	229,868	152,573	382,441
12	148,607	283,939	432,546	228,745	154,247	382,992
2011 01	149,945	285,728	435,673	228,042	153,447	381,489
02	152,336	283,236	435,572	227,905	153,640	381,545
03	153,838	288,193	442,031	228,882	153,587	382,469
04	154,761	287,199	441,960	229,865	154,356	384,221
05	158,104	287,429	445,533	230,721	155,414	386,135
06	156,866	289,586	446,452	232,444	156,256	388,700
07	157,311	289,258	446,569	233,679	156,898	390,577
08	161,351	289,776	451,127	234,883	158,834	393,717
09	161,652	290,290	451,942	235,985	159,761	395,746
10	162,668	291,155	453,823	241,851	161,415	403,266
11	164,574	294,210	458,784	243,255	162,963	406,218
12	171,209	296,369	467,578	242,580	165,180	407,760
2012 01	168,927	296,961	465,888	245,495	164,497	409,992
02	170,977	296,845	467,822	246,535	164,433	410,968
03	177,719	299,136	476,855	247,713	164,775	412,488

자료 : 금융기관여수신동향, 한국은행대전총남본부.

부도율

(단위 : %)

구분	충남	천안	홍성	논산	공주	서산
2009	0.32	0.47	0.28	0.27	0.36	0.01
2010	0.17	0.20	0.33	0.21	0.05	0.05
2011	0.29	0.42	0.24	0.14	0.64	0.00
2011 1/4	0.41	0.55	0.69	0.09	0.16	0.00
2/4	0.11	0.21	0.05	0.02	0.04	0.00
3/4	0.22	0.25	0.12	0.12	1.44	0.01
4/4	0.40	0.67	0.09	0.34	0.91	0.00
2012 1/4	0.15	0.26	0.02	0.20	0.00	0.01
2010 03	0.10	0.02	0.61	0.06	0.00	0.08
04	0.11	0.04	0.40	0.17	0.01	0.10
05	0.19	0.25	0.26	0.25	0.10	0.05
06	0.24	0.30	0.38	0.20	0.00	0.05
07	0.30	0.39	0.71	0.00	0.36	0.01
08	0.22	0.25	0.65	0.00	0.00	0.05
09	0.09	0.10	0.27	0.07	0.00	0.02
10	0.07	0.02	0.01	0.74	0.02	0.04
11	0.22	0.29	0.25	0.25	0.08	0.08
12	0.13	0.12	0.27	0.23	0.01	0.05
2011 01	0.20	0.16	0.73	0.14	0.11	0.00
02	0.17	0.09	0.92	0.08	0.00	0.01
03	0.87	1.39	0.43	0.05	0.36	0.00
04	0.10	0.17	0.10	0.00	0.00	0.00
05	0.12	0.21	0.04	0.06	0.11	0.00
06	0.12	0.25	0.02	0.00	0.00	0.00
07	0.19	0.34	0.00	0.22	0.00	0.00
08	0.18	0.27	0.06	0.15	0.65	0.02
09	0.28	0.14	0.31	0.00	3.67	0.01
10	0.39	0.61	0.06	0.13	1.93	0.00
11	0.74	1.33	0.18	0.41	0.60	0.00
12	0.08	0.07	0.04	0.48	0.21	0.00
2012 01	0.18	0.21	0.00	0.48	0.00	0.00
02	0.15	0.23	0.00	0.12	0.00	0.02
03	0.13	0.34	0.05	0.00	0.00	0.00

자료 : 대전충남지역어음부도동향, 한국은행대전충남본부.

토지거래, 건축, 미분양주택

(단위 : 천㎡, ㎡, %)

구분	건축허가(㎡)		건축착공(㎡)		토지거래(천㎡)		미분양주택	
	면적	전년동월(기)비	면적	전년동월(기)비	면적	전년동월(기)비	호수	전년동월(기)비
2009	7,203,977	-15.6	5,302,140	-7.12	270,249	35.1	189,970	-0.1
2010	6,636,749	-7.9	6,347,763	19.7	225,210	-16.7	141,946	-25.3
2011	9,980,356	50.4	8,895,818	40.1	192,976	-14.3	88,210	-37.9
2011 1/4	1,428,130	2.1	1,314,241	-8.4	44,502	-2.4	25,309	-36.8
2/4	1,987,829	-5.2	2,080,921	9.3	58,090	16.8	22,308	-41.5
3/4	2,920,380	101.8	1,621,229	26.0	40,661	-1.9	19,828	-42.8
4/4	3,644,017	115.2	3,879,427	122.6	49,723	-32.4	20,765	-28.7
2012 1/4	2,438,824	70.8	2,355,123	79.2	45,709	2.7	20,407	-19.4
2010 04	637,912	63.3	542,246	54.5	23,111	-18.33	12,973	0.5
05	591,696	21.4	609,255	16.6	16,252	-30.5	12,621	-2.7
06	866,573	11.0	751,798	72.4	19,042	-25.8	12,513	-0.9
07	580,512	55.6	461,472	39.2	16,773	-26.7	12,222	-2.3
08	487,208	-42.4	432,427	-5.8	14,787	-21.5	11,593	-5.1
09	379,786	-28.2	393,149	3.2	9,891	-44.4	10,851	-6.4
10	400,493	-8.9	464,780	-3.0	19,172	23.3	10,285	-5.2
11	812,945	64.2	666,098	34.5	21,637	18.6	9,824	-4.5
12	480,231	-28.6	591,027	24.4	32,469	38.39	9,020	-8.2
2011 01	414,632	3.7	255,721	-2.1	14,265	-3.5	8,750	-37.3
02	403,350	-12.7	358,003	-12.7	12,164	-28.12	8,477	-35.7
03	610,148	13.4	700,517	-0.2	18,073	-11.28	8,082	-37.4
04	593,974	-6.9	724,923	33.7	20,501	-11.29	7,620	-41.3
05	723,947	22.4	700,162	14.9	18,041	11.01	7,459	-40.9
06	669,908	-22.7	655,836	-12.8	19,548	2.6	7,229	-42.2
07	522,989	-9.9	427,285	-7.4	15,056	-10.2	6,903	-43.5
08	1,504,930	208.9	456,491	5.6	13,713	-7.3	6,546	-43.5
09	892,461	135.0	737,453	87.6	11,892	20.2	6,379	-41.2
10	1,518,020	245.2	1,290,749	177.7	11,696	-38.9	5,903	-42.6
11	1,212,422	49.1	1,827,431	174.3	15,292	-29.3	7,391	-24.8
12	913,575	90.2	761,247	28.8	22,735	-30.0	7,471	-17.2
2012 01	558,630	34.7	507,442	98.4	12,571	-12.3	7,159	-18.2
02	714,587	77.2	1,023,484	185.9	14,206	18.9	6,746	-20.4
03	1,165,607	91.0	824,197	17.7	18,932	14.7	6,502	19.5
04	816,592	37.5	1,083,638	49.5	-	-	-	-

자료 : 건축허가 및 착공통계, 미분양주택현황, 국토해양부 / 토지거래현황, 온나라부동산정보통합포털.

주택매매가격지수, 주택전세가격지수

(2011.6=100.0)

구분	주택매매가격지수						주택전세가격지수					
	지수	전년 동월비	전월비	아파트	단독	연립	지수	전년 동월비	전월비	아파트	단독	연립
2009 04	95.6	0.8	0.0	92.5	99.9	97.4	89.2	2.0	-0.2	86.0	92.2	93.3
05	95.5	0.6	-0.1	92.5	99.5	97.4	89.3	1.8	0.0	86.1	92.2	93.3
06	95.5	0.2	0.0	92.3	99.5	97.4	89.2	1.1	-0.1	86.0	92.0	93.3
07	95.4	-0.1	0.0	92.3	99.5	97.4	89.4	1.0	0.2	86.1	92.3	93.4
08	95.4	-0.3	0.0	92.4	99.1	97.4	89.4	0.5	0.1	86.2	92.3	93.4
09	95.7	-0.8	0.3	92.7	99.4	98.1	89.9	0.1	0.6	86.4	93.0	94.0
10	96.2	-0.5	0.5	93.0	100.0	98.3	90.2	0.0	0.3	86.7	92.9	96.3
11	96.3	-0.3	0.1	93.2	100.0	98.3	90.4	0.0	0.3	87.0	93.1	96.3
12	96.3	0.0	0.0	93.3	100.0	98.3	90.5	0.3	0.1	87.2	93.1	96.3
2010 01	96.3	0.3	0.0	93.4	100.0	98.3	90.6	0.8	0.1	87.3	93.2	96.3
02	96.4	0.6	0.1	93.6	100.0	98.3	90.8	1.4	0.2	87.6	93.2	96.3
03	96.6	0.9	0.1	93.8	100.0	98.3	91.2	2.0	0.5	88.1	93.8	96.4
04	96.4	0.8	-0.1	93.9	99.5	98.7	91.7	2.8	0.5	88.3	94.6	96.6
05	96.5	1.0	0.0	93.9	99.5	99.0	92.5	3.6	0.9	88.7	95.9	97.2
06	96.5	1.1	0.0	94.0	99.5	99.2	92.5	3.7	0.0	89.1	95.5	96.9
07	96.5	1.1	0.0	94.0	99.5	99.2	92.6	3.6	0.1	89.6	95.5	96.9
08	96.3	1.0	-0.2	94.1	98.9	99.2	92.8	3.7	0.2	90.1	95.5	97.0
09	96.4	0.7	0.0	94.2	98.9	99.4	93.6	4.1	0.9	90.6	97.0	97.6
10	96.4	0.3	0.0	94.3	98.9	99.4	94.4	4.6	0.8	91.1	98.2	98.6
11	96.6	0.3	0.2	94.6	98.9	100.0	94.7	4.7	0.4	92.0	97.9	99.1
12	96.7	0.4	0.1	94.8	98.9	100.0	95.1	5.1	0.4	92.7	97.9	99.1
2011 01	96.8	0.5	0.1	95.0	98.9	100.0	95.5	5.4	0.4	93.4	98.0	99.1
02	97.1	0.7	0.3	95.5	98.9	100.0	96.2	5.9	0.7	94.3	98.4	99.2
03	97.8	1.3	0.8	96.4	99.6	100.2	97.3	6.6	1.2	95.8	99.1	99.5
04	98.8	2.5	1.0	97.8	100.1	100.3	98.7	7.6	1.4	97.7	100.1	99.8
05	99.5	3.2	0.7	99.1	100.1	100.5	99.5	7.6	0.8	99.1	100.1	99.9
06	100.0	3.6	0.5	100.0	100.0	100.0	100.0	8.1	0.5	100.0	100.0	100.0
07	100.7	4.4	0.7	100.9	100.5	100.2	101.0	9.1	1.0	101.0	101.0	100.4
08	101.6	5.5	0.8	102.2	100.9	100.2	102.3	10.3	1.3	102.9	101.5	100.5
09	102.5	6.4	0.9	103.4	101.3	101.4	103.5	10.6	1.2	104.5	102.1	102.7
10	103.4	7.2	0.9	104.8	101.3	101.7	104.6	10.9	1.1	106.3	102.1	102.7
11	104.4	8.1	1.0	106.5	101.3	101.7	106.2	12.1	1.5	108.9	102.1	102.7
12	104.8	8.4	0.4	107.2	101.3	101.7	106.8	12.3	0.6	109.9	102.1	102.7
2012 01	105.3	8.8	0.5	108.0	101.1	101.7	107.5	12.7	0.6	111.0	102.2	102.7
02	105.7	8.9	0.4	108.6	101.1	101.9	108.1	12.5	0.6	111.9	102.2	102.7
03	106.4	8.8	0.6	109.6	101.2	102.2	109.0	12.0	0.8	113.1	102.2	103.3
04	107.5	8.8	1.0	110.3	101.2	102.5	110.3	11.8	1.2	115.2	102.2	103.6

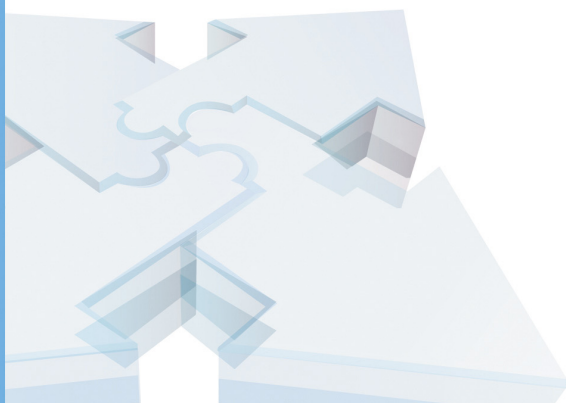
자료 : 전국주택가격동향조사, 국민은행.



Chungnam Economic Trends

부록

충청남도 경제지원시책
월간 충남경제 원고 게재 목록





충청남도 경제지원시책

2012년 하반기 「지재권 중심의 기술획득 전략지원사업」 참여기업 모집

- 지원대상 : 중견기업, 대기업, 공기업 등
- 지원요건 : 과제당 전략지원 사업비 중 참여기업 유형에 따라 현금 및 현물매칭
- 지원과제 : 저탄소 녹색성장 실현을 위한 신성장동력 기술분야
- 신청기간 : 2012. 4. 16(월) ~ 5. 25(금)
- 신청방법 : IP-R&D사업관리시스템(ippro.mdip.re.kr)접속 회원가입 후 신청
- ※ 기타 자세한 사항은 특허청 R&D 특허센터 IP전략사업팀(02-3287-4219)

2012 대전충남 합동해외바이어 초청 수출상담회 참가 희망업체 모집 연장 및 일정변경

- 변경기간 : 2012. 7. 11(수) ~ 7. 14(토)
- ※ 초청 바이어와의 상담일 : 2012. 7. 12(목) ~ 7. 13(금), 09:00 ~ 18:00
- ◆ 당초계획 : 2012. 5. 16(수) ~ 5. 19(토) ※ 상담일 : 5. 17(목) ~ 5. 18(금)
- 장 소 : 대전컨벤션센터
- 규 모 : 약 260명(해외바이어 60, 참가업체 200)
- 신청기간 : 2012. 4. 23(월) ~ 5. 25(금)
- 품 목 : 종합품목(양 사도 수출 주력품목 선별)
- 항 공 료 : 해외바이어 왕복항공료의 약 70% 수준
- ※ 기타 자세한 사항은 충청남도 국제통상과 통상지원담당(042-251-2297)으로 문의

2012년 유망중소기업 선정

- 신청기간 : 2012. 5. 11 ~ 5. 25
- 지원대상 : 충남도내 소재 중소기업체로 공고일 현재 3년 이상 공장을 가동 중인 상시 종업원수 300인 미만 중소기업
- 지원내용 : 유망중소기업 인증 부여 및 도 지원시책 참여시 가점 부여 등 지원
- 선정시기 : 2012년 7월중(충청남도 홈페이지 및 기업SOS충남넷에 게재)
- ※ 기타 자세한 사항은 충청남도 기업지원과(042-220-3300)로 문의

사회적기업에 대한 법인(소득)세 감면

- **지원대상** : 2013년 12월 31일까지 사회적기업으로 인증받은 내국인
 - **지원내용** : 소득발생 후 4년간 법인세 및 소득세 50% 감면
 - **절차 및 제출서류**
 - 과세표준신고와 함께 세액감면신청서를 관할세무서장에게 제출
 - **관련법령** : 조세특례제한법 제85조의6, 시행령 제79조의 7
- ※ 기타 자세한 사항은 중소기업청(041-589-0600)으로 문의

햇살론 등 서민금융 이용자를 위한 온라인 신용관리 교육 실시

- **수강자격** : 미소금융, 햇살론, 새희망홀씨 등 서민금융 이용자(무료수강)
 - **강의내용** : 신용의 중요성을 주제로 가계재무관리, 부채관리, 신용관리 방법 및 신용카드 사용법, 부채문제 해결방안 등 일상생활에 꼭 필요한 내용
 - **수강방법** : 신용관리교육원 홈페이지(www.educredit.or.kr)에 접속하여 온라인 교육 「서민금융이용자」 클릭 후 동영상 수강
 - ◇ 방문시 신용회복위원회 전국 지부 교육장 매주 월요일 14:00~15:00, 공휴일 제외
- ※ 기타 자세한 사항은 신용회복위원회(1600~5500)로 문의

2012년도 지역특화선도기업지원사업 시행계획 공고

- **지원예산** : 27억원
 - **지원내용** : 기업진단, 사업화지원
 - **지원한도** : 사업화 단계별 내에서 총 합산 40백만원 이내(VAT포함)
 - **지원대상** : 사업시행 공고에서 별도로 지정하는 지원대상 낙후지역 소재하는 전년도 매출 50억 미만의 제조업영위 중소기업
 - **제출기한** : 2012. 6. 15(금)
 - **제출처** : 해당 시군 지역경제 담당부서
 - 해당 시군은 신청된 사업계획을 검토한 후, 신청과제에 대한 추천 우선순위를 포함한 검토의견서를 작성하여 2012. 6. 22(금)까지 제출
- ※ 기타 자세한 사항은 중소기업진흥공단 대전충남지역본부(042-866-0136)로 문의

나노·소재기술개발사업

- **신청기간** : 2012. 5. 4 ~ 6. 5(32일간)
 - **사업내용** : 향후 10년 후 기술의 패러다임 전환을 위한 나노소재분야의 기초 원천연구 및 가시화가 가능한 핵심 원천기술개발
 - **신청대상** : 연구인력, 시설 등 연구개발 수행능력을 갖춘 연구기관
 - ※ 기초연구진흥 및 기술개발지원에 관한 법률 제14조 제1항에서 정하는 기관 및 단체는 신청 가능
 - **사업기간** : 2단계(3+2년, 5년)
 - **지원규모** : 과제당 연간 5억원 내외
- ※ 기타 자세한 사항은 한국연구재단 국책연구본부 나노융합단(042-869-7732)으로 문의



월간 충남경제 원고 게재 목록

2010. 9월호

성공적인 「충남형 사회적기업」 육성을 위한
정책 제언

충남발전연구원 임준홍 · 김양중 · 송두범

DTI 규제 완화와 주택시장

충남발전연구원 조수희

2010. 10월호

대기업과 중소기업 상생발전 방안

충남발전연구원 신동호

미·중간 환율이슈와 글로벌 불균형

공주대학교 남수중

2010. 11월호

전자자동차의 핵심부품 2차전지

한서대학교 이영훈

세종시 부동산시장 전망

목원대학교 정재호 · 충남발전연구원 조수희

2010. 12월호

우리 경제의 최근 동향과 2011년도 전망

한국개발연구원 김현욱

2010년 충남의 주요 경제이슈

충남발전연구원

백운성 · 신동호 · 김양중 · 송두범 · 김경태

2011. 1월호

2011년 충청남도 경제도정 운영방향

충청남도 권희태

충남 일자리 공시기본계획의 효율적 추진

충남발전연구원 신동호

2011. 2월호

2010년 충남의 수출입 동향 및 2011년 전망

충남발전연구원 백운성 · 김윤아

충남의 부동산시장 동향 및 전망

충남발전연구원 임형빈

2011. 3월호

충청광역경제권 발전정책의 전개와 성공전략

충청권광역경제발전위원회 권오창

국제 유가의 상승이 주요 경제에 미치는 영향

충남발전연구원 고승희

2011. 4월호

일본 지진 피해로 인한 Display산업의 영향 분석

디스플레이사치코리아 정윤성

최저임금제의 현황과 논의

충남발전연구원 이재현

2011. 5월호

충남 전략산업의 성장에 대한 분석

충남발전연구원 홍성호

서민금융 기반강화 종합대책과 향후 논의

충남발전연구원 고승희

2011. 6월호

FTA의 영향과 대응방향

충남발전연구원 김양중

충남의 항만 물동량 현황과 발전 방향

충남발전연구원 임형빈

2011. 7월호

SNS의 성장 잠재력과 모바일 환경에서의 역할

KT경제경영연구소 송민정

충청광역경제권 협력의 필요성 및 대안

충남발전연구원 임병철

2011. 8월호

충남 녹색성장 실태와 과제

충남발전연구원 신동호

국제과학비즈니스벨트 추진성과와 향후 과제

충남발전연구원 백운성

2011. 9월호

지속가능경영의 이해와 효과

충남발전연구원 고승희

충남의 지식산업 현황과 발전 방향

충남발전연구원 임형빈

2011. 10월호

충청광역경제권 지역산업의 현황 및 산업구조

충청권광역경제발전위원회 강신재

인삼엑스포 이후를 생각한다

금산세계인삼엑스포조직위원회 하광학

2011. 11월호

충남 사업체고용동향조사 분석 및 시사점

충남발전연구원

신동호 · 백운성 · 김양중 · 임형빈

사회적경제 활성화를 위한 제언

충남발전연구원 김양중6

2011. 12월호

2012년 대전충청권 부동산시장 전망

목원대학교 부동산연구센터 조수희

우리나라의 소득양극화 진단과 완화

충남발전연구원 고승희

2012. 1월호

2012년 충청남도 경제정책 운영방향

충청남도 남궁영

우리나라의 물가구조의 특성과 정책적 시사점

충남발전연구원 백운성 · 신동호 · 임병철

2012. 2월호

2012년 충남 디스플레이산업 전망

충남테크노파크 디스플레이센터 황정현

2011년 충남의 수출입 동향 및 2012년 전망

충남발전연구원 김윤아

2012. 3월호

경기종합지수의 개념과 지역경기종합지수의 필요성

전북발전연구원 최성환

"대형마트 강제휴무" 조례제정 추진에 관한 일고찰

충남발전연구원 이민정

2012. 4월호

광역·지역발전특별회계사업 평가체계의 자율성 확대를 위한 제언

충청권광역경제발전위원회 강신재

충남발전연구원 백운성

충남지역 에너지소비구조 특성

충남발전연구원 이종윤

2012. 5월호

협동조합기본법에 대한 이해와 자치단체의 역할

충남사회적경제지원센터 송두범

충남지역의 소득불평등 측정 및 추이분석

충남발전연구원 임병철

달빛고운 고향마을



서천 달빛고운 모시마을



- 잡곡류
 - 잡곡(속서리) 콩류 1kg
 - 가격 : 5,000원



- 친환경배즙
 - 친환경배로 만든 배즙 (50개 입)
 - 가격 : 25,000원



- 모시송편
 - kg
 - 가격 : 원



- 친환경배
 - 친환경배로 수확한 배 7.5kg
 - 가격 : 30,000원



- 한과
 - 순수 국산 친환경원료로 만든 한과
 - 가격 : 3만원~14만원



- 양송이버섯
 - 양송이버섯 2kg
 - 가격 : 10,000원

방문문의

양만규 위원장 : 010-9402-1762 / 양생규 총무 : 010-3310-3175
사무실 TEL. 041-951-0242 / FAX. 041-951-3197

