



승인(협의)번호
제 21308 호

2012년 7월 발행
Issued on July 2012

2012년 5월

충청남도 경기종합지수

*Composite Indexes of Business Indicators
in Chungnam of May., 2012*

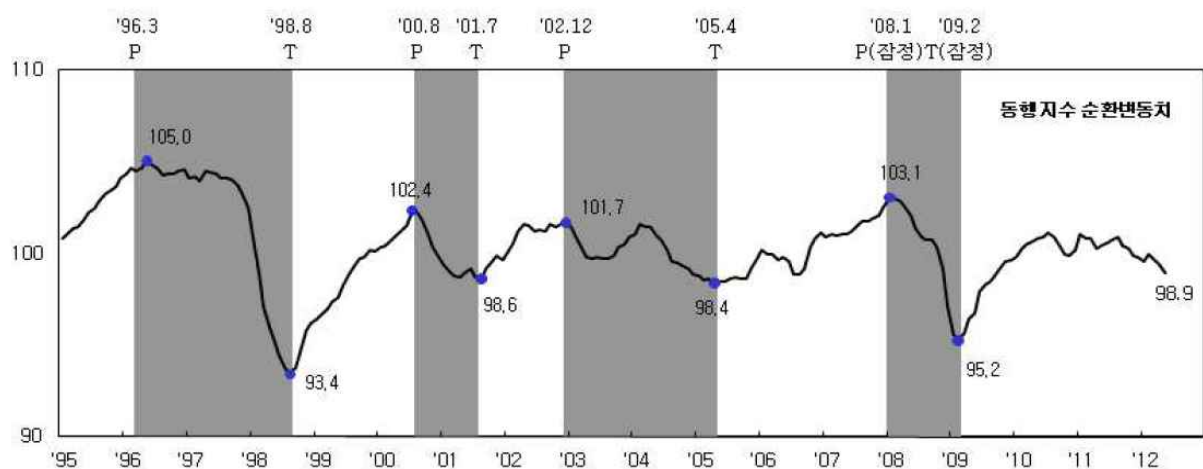
1. 전국 경기종합지수 동향

- 2012년 5월 동행종합지수는 비농림어업취업자수는 증가하였으나, 건설기성액, 서비스업생산지수(도소매업 제외) 등이 감소하여 전월대비 0.1% 하락
 - 현재의 경기상황을 보여주는 동행지수 순환변동치는 전월보다 0.5p 하락

전국 동행종합지수 및 순환변동치

(2005=100)

| 구분 | '11.10월 | 11월 | 12월 | '12.1월 | 2월 | 3월 ^o | 4월 ^o | 5월 ^o |
|----------|---------|-------|-------|--------|-------|-----------------|-----------------|-----------------|
| ○ 동행종합지수 | 141.1 | 141.1 | 141.7 | 141.9 | 143.1 | 143.3 | 143.6 | 143.5 |
| · 전월비(%) | 0.3 | 0.0 | 0.4 | 0.1 | 0.8 | 0.1 | 0.2 | -0.1 |
| ○ 순환변동치 | 100.3 | 99.8 | 99.8 | 99.6 | 100.0 | 99.6 | 99.4 | 98.9 |
| · 전월차(p) | -0.1 | -0.5 | 0.0 | -0.2 | 0.4 | -0.4 | -0.2 | -0.5 |



- 5월 선행종합지수는 건설수주액, 기계류내수출하지수 등은 감소하였으나, 수출입 물가비율, 소비자기대지수 등이 증가하여 전월대비 0.1% 상승
 - 향후 경기국면을 예고해주는 선행지수 순환변동치는 99.8로 전월과 동일

전국 선행종합지수

| 구분 | '11.10월 | 11월 | 12월 | '12.1월 | 2월 | 3월 ^o | 4월 ^o | 5월 ^o |
|----------|---------|-------|-------|--------|-------|-----------------|-----------------|-----------------|
| ○ 선행종합지수 | 136.8 | 137.1 | 137.7 | 138.7 | 140.1 | 140.6 | 141.2 | 141.3 |
| · 전월비(%) | 0.1 | 0.2 | 0.4 | 0.7 | 1.0 | 0.4 | 0.4 | 0.1 |
| ○ 순환변동치 | 99.2 | 99.0 | 99.0 | 99.2 | 99.9 | 99.8 | 99.8 | 99.4 |
| · 전월차(p) | -0.2 | -0.2 | 0.0 | 0.2 | 0.7 | -0.1 | 0.0 | -0.4 |

자료 : 산업활동동향, 통계청.

2. 충남 경기종합지수 동향

- 2012년 5월중 충남지역의 동행종합지수는 145.1로 전월보다 0.9% 상승
- 경기국면을 나타내는 동행지수 순환변동치는 100.2로 전월대비 0.5p 상승

- 현재의 경기상황을 보여주는 경기동행지수 순환변동치는 전월에 비해 0.5p 상승한 100.2를 나타냄
 - 2012년 5월 동행종합지수는 산업생산지수를 제외한 모든 지수가 상승세를 나타내면서 전월에 이어 2개월 연속 상승
- 5월 충남의 경기동향은 산업생산 둔화가 지속된 반면, 4개월 연속 감소세를 보였던 대형소매점판매액은 상승세로 전환하여 위축되었던 소비심리가 다소 개선됨
 - 비농가취업자수(+0.9%), 대형소매점판매지수(+0.2%), 전력사용량(+1.8%), 수출액(+4.7%), 수입액(+2.5%) 증가
 - 산업생산지수(-0.5%) 감소

동행종합지수 추이

(2005=100, %, %p)

| 구분 | '11.10월 | 11월 | 12월 | '12.1월 | 2월 | 3월 ^p | 4월 ^p | 5월 ^p |
|----------|---------|-------|-------|--------|-------|-----------------|-----------------|-----------------|
| 동행종합지수 | 141.0 | 141.6 | 142.0 | 142.5 | 143.1 | 143.0 | 143.8 | 145.1 |
| 전 월 비(%) | 0.5 | 0.4 | 0.3 | 0.4 | 0.4 | -0.1 | 0.6 | 0.9 |
| 순환변동치 | 100.4 | 100.4 | 100.2 | 100.1 | 100.1 | 99.6 | 99.7 | 100.2 |
| 전 월 차(p) | 0.1 | 0.0 | -0.2 | 0.0 | 0.0 | -0.6 | 0.2 | 0.5 |

주) p는 잠정치임.

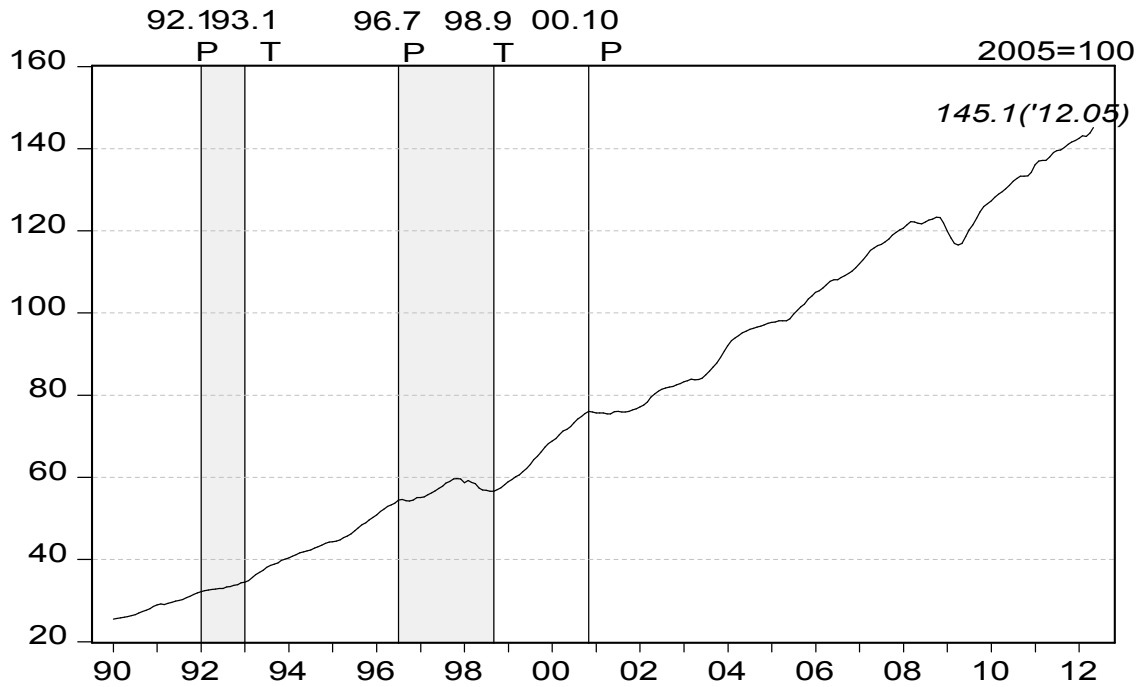
동행종합지수 구성지표의 증감율

(전월비, %)

| 구 성 지 표 | '11.10월 | 11월 | 12월 | '12.1월 | 2월 | 3월 ^p | 4월 ^p | 5월 ^p |
|-----------|---------|------|------|--------|------|-----------------|-----------------|-----------------|
| 비농가취업자수 | 0.4 | 1.1 | 0.7 | 0.5 | -0.1 | 0.4 | 0.9 | 0.9 |
| 산업생산지수 | 0.8 | -0.4 | -0.8 | 0.2 | 1.1 | 0.0 | 0.0 | -0.5 |
| 대형소매점판매지수 | 1.0 | 0.7 | 2.3 | -4.6 | -4.5 | -8.2 | -1.9 | 0.2 |
| 전력사용량 | 0.4 | 0.0 | -0.1 | 1.3 | 1.1 | 1.9 | 1.7 | 1.8 |
| 수출액(실질) | 1.1 | 0.5 | 1.2 | 5.9 | 7.0 | 5.2 | 3.5 | 4.7 |
| 수입액(실질) | 1.6 | 0.2 | -0.6 | 0.3 | 1.4 | -2.6 | 0.4 | 2.5 |

주) 증감률은 계절조정 및 불규칙 조정한 계열임.

충남지역 동행종합지수(Coincident Composite Index)

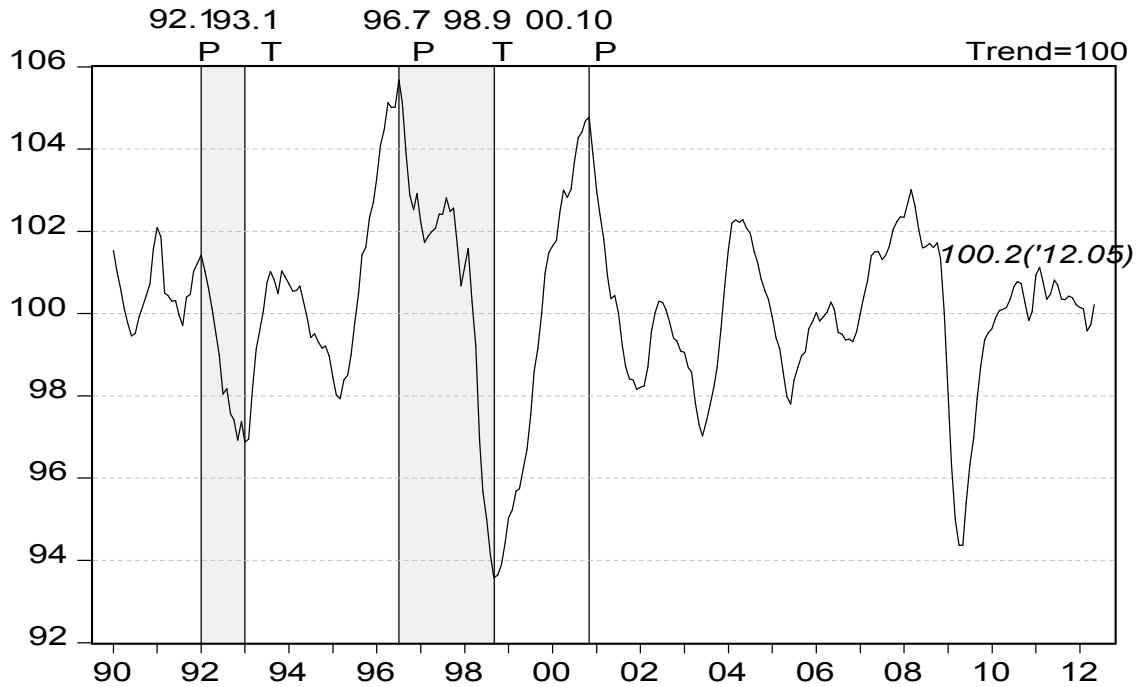


주) P : 정점 (Peak), T : 저점 (Trough)

(Trend=100)

| 월 년도 | 1월 | 2월 | 3월 | 4월 | 5월 | 6월 | 7월 | 8월 | 9월 | 10월 | 11월 | 12월 |
|---------|-------|-------|-------|-------|-------|-------|-------|-------|-------|-------|-------|-------|
| 2001 | 75.7 | 75.7 | 75.7 | 75.5 | 75.5 | 76.0 | 76.1 | 75.9 | 75.9 | 76.1 | 76.5 | 76.7 |
| 2002 | 77.1 | 77.6 | 78.4 | 79.5 | 80.3 | 81.0 | 81.4 | 81.7 | 82.0 | 82.1 | 82.5 | 82.8 |
| 2003 | 83.3 | 83.5 | 83.9 | 83.8 | 83.8 | 84.1 | 85.0 | 85.9 | 86.8 | 87.8 | 89.2 | 90.7 |
| 2004 | 92.0 | 93.3 | 93.9 | 94.5 | 95.2 | 95.6 | 96.0 | 96.2 | 96.6 | 96.8 | 97.1 | 97.5 |
| 2005 | 97.7 | 97.8 | 98.1 | 98.1 | 98.1 | 98.5 | 99.7 | 100.6 | 101.5 | 102.2 | 103.4 | 104.2 |
| 2006 | 105.0 | 105.4 | 106.1 | 106.9 | 107.7 | 108.1 | 108.1 | 108.6 | 109.1 | 109.7 | 110.2 | 111.0 |
| 2007 | 112.0 | 113.1 | 114.0 | 115.3 | 115.9 | 116.4 | 116.7 | 117.3 | 118.0 | 119.0 | 119.6 | 120.2 |
| 2008 | 120.6 | 121.5 | 122.3 | 122.2 | 121.9 | 121.7 | 122.1 | 122.6 | 122.8 | 123.3 | 123.2 | 122.0 |
| 2009 | 119.9 | 118.2 | 116.9 | 116.5 | 116.9 | 118.6 | 120.2 | 121.5 | 123.1 | 124.6 | 125.9 | 126.6 |
| 2010 | 127.3 | 128.2 | 129.0 | 129.6 | 130.2 | 131.0 | 132.0 | 132.8 | 133.3 | 133.3 | 133.4 | 134.3 |
| 2011 | 136.1 | 137.0 | 137.1 | 137.2 | 138.0 | 139.1 | 139.5 | 139.7 | 140.3 | 141.0 | 141.6 | 142.0 |
| 2012 | 142.5 | 143.1 | 143.0 | 143.8 | 145.1 | | | | | | | |

동행종합지수 순환변동치(Cyclical Component of Coincident CI)



주) P : 정점 (Peak), T : 저점 (Trough)

(Trend=100)

| 월 년도 | 1월 | 2월 | 3월 | 4월 | 5월 | 6월 | 7월 | 8월 | 9월 | 10월 | 11월 | 12월 |
|---------|-------|-------|-------|-------|-------|-------|-------|-------|-------|-------|-------|-------|
| 2001 | 103.0 | 102.4 | 101.8 | 100.9 | 100.4 | 100.4 | 100.0 | 99.2 | 98.7 | 98.4 | 98.4 | 98.2 |
| 2002 | 98.2 | 98.2 | 98.7 | 99.5 | 100.0 | 100.3 | 100.3 | 100.1 | 99.8 | 99.4 | 99.3 | 99.1 |
| 2003 | 99.1 | 98.7 | 98.6 | 97.8 | 97.3 | 97.0 | 97.4 | 97.8 | 98.2 | 98.7 | 99.6 | 100.7 |
| 2004 | 101.5 | 102.2 | 102.3 | 102.2 | 102.3 | 102.1 | 101.9 | 101.5 | 101.2 | 100.8 | 100.6 | 100.3 |
| 2005 | 99.9 | 99.4 | 99.1 | 98.6 | 98.0 | 97.8 | 98.4 | 98.7 | 99.0 | 99.1 | 99.6 | 99.8 |
| 2006 | 100.0 | 99.8 | 99.9 | 100.0 | 100.3 | 100.1 | 99.5 | 99.5 | 99.4 | 99.4 | 99.3 | 99.6 |
| 2007 | 100.0 | 100.4 | 100.8 | 101.4 | 101.5 | 101.5 | 101.3 | 101.4 | 101.6 | 102.0 | 102.2 | 102.3 |
| 2008 | 102.3 | 102.7 | 103.0 | 102.6 | 102.0 | 101.6 | 101.6 | 101.7 | 101.6 | 101.7 | 101.3 | 100.0 |
| 2009 | 98.0 | 96.3 | 95.0 | 94.4 | 94.4 | 95.4 | 96.3 | 97.0 | 97.9 | 98.7 | 99.4 | 99.5 |
| 2010 | 99.6 | 99.9 | 100.1 | 100.1 | 100.2 | 100.4 | 100.7 | 100.8 | 100.7 | 100.3 | 99.8 | 100.0 |
| 2011 | 100.9 | 101.1 | 100.8 | 100.3 | 100.5 | 100.8 | 100.7 | 100.4 | 100.3 | 100.4 | 100.4 | 100.2 |
| 2012 | 100.1 | 100.1 | 99.6 | 99.7 | 100.2 | | | | | | | |

3. 경기종합지수 주요용어 해설

1) 경기종합지수

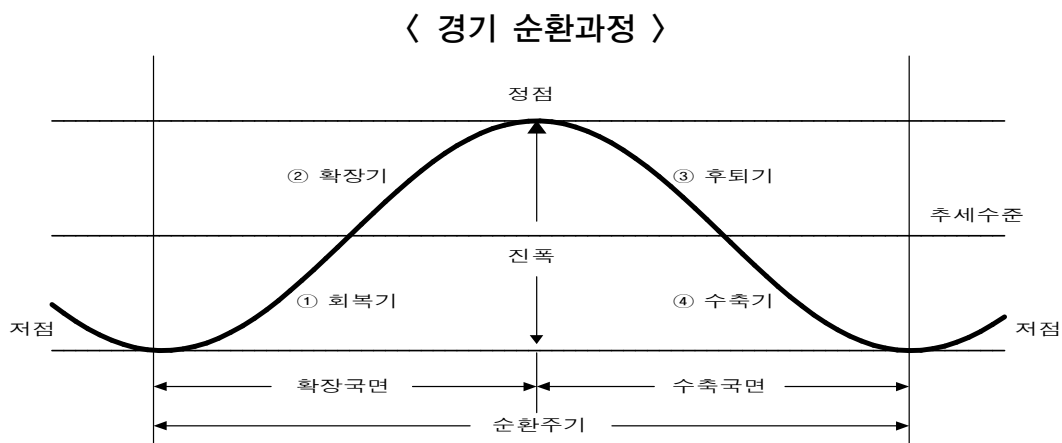
- 경기종합지수는 경기변동의 국면·전환점과 속도·진폭을 측정할 수 있도록 고안된 경기지표의 일종으로, 지역경제의 각 부문을 대표하고 경기 대응성이 양호한 경제지표들을 선정한 후 이를 가공·종합하여 작성
- 충청남도에서는 우선적으로 동행종합지수를 작성·발표하고, 순차적으로 선행종합지수와 후행종합지수를 작성·발표할 계획으로 있음
 - 동행종합지수 : 공급측면의 생산지수, 노동투입량(비농가취업자수) 등과 수요측면의 수출액 등과 같이 실제 경기순환과 함께 변동하는 개별지표를 가공·종합하여 만든 지수로, 현재 경기상황의 판단에 이용
 - 선행종합지수 : 투자관련 허가·수주지표나 재고율, 통화량 등의 지표처럼 실제 경기순환에 앞서 변동하는 개별지표를 가공·종합하여 만든 지수로서 향후 경기변동의 단기예측에 이용
 - 후행종합지수 : 재고, 금리 등 실제 경기순환에 후행하여 변동하는 개별지표를 가공·종합하여 만든 지표로 현재 경기의 사후 확인에 이용

2) 순환변동치와 증감률

- 경기지표는 계절조정계열(추세·순환치)의 전월(기)비와 순환변동치, 원계열의 전년동월(기)비 등으로 표현할 수 있음
- 경기 국면과 전환점을 나타내는 순환변동치가 상승하면 경기의 확장국면, 하강하면 수축국면이 되며, 순환변동치가 가장 클 때가 경기정점, 가장 작을 때가 경기저점이라함
- 전월(기)비가 추세치 전월비를 상회하면 확장국면, 하회하면 수축국면, 통과할 때가 경기전환점이 된다. 전월비가 가장 큰 시점과 가장 작은 시점은 추세·순환변동치의 변곡점일 뿐 경기전환점과는 무관
- 전년동월(기)비도 전월비처럼 추세치 전년동월(기)비와의 관계에 의하여 국면 및 전환점을 판정하며, 전년동월(기)비의 정·저점은 경기전환점과는 무관하며, 변곡점의 위치, 국면지속기간의 크기 등에 따라 그 위치가 정해짐

3) 경기순환 국면

- 경기순환이란 총체적 경제활동이 경제의 장기 성장추세를 중심으로 상승과 하강을 반복하며 성장하는 현상을 의미
- 경기순환의 국면을 구분하는 방법에는 여러 가지가 있으나, 경기저점에서 정점까지를 경제활동이 활발한 확장국면, 경기정점에서 저점까지를 경제활동이 위축된 수축국면으로 나누는 이분법이 주로 이용
- 확장과 수축의 경기국면에서 저점에서 다음 저점까지, 또는 정점에서 다음 정점까지의 기간을 순환주기라고 하며, 순환의 강도를 의미하는 정점과 저점간의 차이를 순환진폭이라 함



4) 기준순환일

- 기준순환일이란 국민경제 전체의 순환변동에서 국면전환이 발생하는 경기전환점을 의미
- 확장국면에서 수축국면으로 전환하는 경기정점과 수축국면에서 확장국면으로 전환하는 경기저점이 있고, 개별 경기지표에서의 전환점은 특수순환일이라고 함
- 일반적으로 총체적 경제활동 성장률이 2분기 이상 추세성장률을 상회하면 확장국면, 하회하면 수축국면으로 판단함
- 우리나라의 기준순환일은 통계청에서 GDP, 산업생산 등 개별지표와 경기지수의 움직임을 분석한 후 관련 전문가의 의견을 들어 사후적으로 발표하고 있고, 충청남도의 기준순환일은 통계청과의 협의 및 전문가의 의견수렴 등을 거쳐 GDP, 산업생산 등 개별지표와 경기지수의 움직임을 분석한 후 사후적으로 발표

- 충청남도는 지역단위로 경기동행지수를 개발한 이후인 1990년 1월1일 이후 2007년 12월까지의 경기지수를 기초로 다음과 같이 기준순환일과 국면지속기간을 설정

충청남도 기준순환일과 국면 지속기간

| 구 분 | 기준순환일 | | | 지속기간(개월) | | |
|-------|-------|---------------------|------|----------|-----|-----|
| | 저 점 | 정 점 | 저 점 | 확장기 | 수축기 | 순환기 |
| 제1순환기 | 90.1 | 92.1 | 93.1 | 24 | 12 | 36 |
| 제2순환기 | 93.1 | 96.7 | 98.9 | 42 | 24 | 66 |
| 제3순환기 | 98.9 | 00.10 ¹⁾ | | 26 | | |

주) 1)은 잠정치임

5) 경기순환과 경기지표의 변동요인

- 일반적인 경기지표는 아래의 네 가지 요소들이 포함되어 있음
 - 계절요인 : 일년동안 계절에 따른 주기적 변동
 - 불규칙요인 : 천재지변, 파업 등에 따른 단기적·우발적 변동
 - 추세요인 : 인구증가, 자본축적, 기술진보 등에 의한 장기적 변동
 - 순환요인 : 경기의 상승과 하강에 따른 변동하는 요인
- 경기분석에는 이들 요인 중 비경기적 요인인 계절 및 불규칙요인을 제거하고 추세·순환치 또는 순환변동치가 이용됨

4. 충남경기종합지수 작성 개요

1) 통계의 종류 및 승인번호

- 통계의 종류 : 일반, 가공통계
- 승 인 번 호 : 제 21308 호

2) 작성연혁

- 2000. 7. : 통계작성 승인
- 2009. 4. : 통계작성 수정승인

3) 작성목적

- 생산, 투자, 소비, 고용, 무역 등 경제 각 부분의 지표 중에 경기를 잘 반영하는 주요지표를 선정, 이들의 움직임을 종합한 경기종합지수에 의하여 전체 경기의 변화방향, 국면, 전환점을 판단, 예측하기 위하여 작성
- 지역 경기상황을 종합적으로 파악하여 지역경기의 활성화 등을 위한 정책수립·평가 등의 기초자료 제공

4) 구성지표(6개)

| 변수명 | 자 료 명 | 단 위 | 자료기간 | 작성기관 | 자료출처 |
|-----|------------------|----------|--------|-----------------|-----------------|
| CN1 | 비농가취업자수 | 천명 | 90.1월~ | 통계청 사회통계과 | KOSIS |
| CN2 | 산업생산지수 | 2005=100 | 90.1월~ | 통계청 산업동향과 | KOSIS |
| CN3 | 대형소매점 판매지수 | 2005=100 | 90.1월~ | 통계청 서비스업동향과 | KOSIS |
| CN4 | 전 력 소 비 량 | 1,000kwh | 90.1월~ | 한국전력 충남지사 | 한국전력공사 |
| CN5 | 수 출 액/ 수출물가지수 | 천불 | 92.1월~ | 한국무역협회/ 한국은행 | 한국무역협회/ 한국은행 |
| CN6 | 수 입 액/ 수입물가지수 | 천불 | 92.1월~ | 한국무역협회/ 한국은행 | 한국무역협회/ 한국은행 |

5) 작성부문

- 동행종합지수, 구성지표의 전월비 증감률, 순환변동치

6) 작성주기 및 결과공표

- 주 기 : 매월
- 공표방법 및 시기
 - 보도자료 및 인터넷 게재 : 작성대상월 익월 15일경
 - * 발간물 수록 : 월간 「충남경제」, 충청남도·충남발전연구원
- 공표범위
 - 지역 : 충청남도
 - 내용 : 동행종합지수 및 구성지표

7) 기타 이용상의 유의점·제약요인

- 경기변동은 선행·동행·후행지수를 동시에 작성하여 종합적으로 파악하여야 하나, 동행지수만 작성하고 있어 전체적인 경기흐름을 파악하는 데는 한계
- 계절변동요인, 불규칙변동요인 제거 및 순환변동치 산출 등의 방법이 상이한 결과와는 차이가 발생할 수 있음

5. 지역 경기종합지수 작성 방법

- 지역별 경기종합지수를 작성하기 위한 계량기법은 통계청의 작성방법을 기본 틀로 하고 있음

1) 개별 구성지표의 비경기적 요인 제거

- 경기종합지수의 작성에는 경기를 잘 설명할 수 있는 구성지표를 선정 후, 첫 번째 단계로 개별 시계열자료의 비경기적 요인을 제거하기 위하여 계절요인은 X-12-ARIMA방법으로, 불규칙요인은 불규칙정도에 따라 3 또는 6개월 이동평균방법을 이용하여 조정

- ① 개별 구성 지표들의 비경기적요인을 제거하기 위하여 계절조정(X-12-ARIMA) 및 불규칙조정(3또는6개월말항 이동평균)을 하여 추세순환계열($X_{i,t} = T_{i,t} \times C_{i,t}$)을 산출
- ② 구성 지표별로 전월대비 증감률(대칭변화율($Y_{i,t}$): symmetric percent changes)을 산출

- ㉠ 수준지표(level indicators)인 경우

$$Y_{i,t} = \frac{X_{i,t} - X_{i,t-1}}{X_{i,t} + X_{i,t-1}} \times 200$$

- ㉡ 비율지표(ratio indicators)와 영(0) 또는 음수가 포함된 경우

$$Y_{i,t} = X_{i,t} - X_{i,t-1}$$

여기서, $i = 1, 2, \dots, N(\text{구성지표}), \quad t = 2, 3, \dots, T(\text{시점})$

2) 구성지표의 표준화

- 구성지표의 표준화란 구성지표들의 특성에 따라 서로 다른 순환진폭(cyclical amplitude)을 가지고 있는데, 이러한 각 구성지표의 순환진폭이 평균적으로 모두 같아지도록 조정하는 것

- ③ 진폭(변동폭)이 큰 하나의 구성 지표에 의해 종합지수가 좌우되지 않도록 각 구성 지표의 대칭변화율($Y_{i,t}$)을 절대치평균인 표준화인자(S_i)로 나누어 표준화증감률($Z_{i,t}$)을 산출

$$Z_{i,t} = \frac{Y_{i,t}}{S_i} \quad \text{단, } S_i = \frac{\sum_{t=2}^T |Y_{i,t}|}{T-1} \quad (\text{표준화인자})$$

- ④ 표준화증감률($Z_{i,t}$)의 합을 구성지표수로 나누어 평균증감률(AC_t)을 산출

$$AC_t = \frac{\sum_{i=1}^N Z_{i,t}}{N}$$

3) 지수화

- 동행종합지수는 매월의 평균증감률을 누적하여 원지수를 계산한 뒤, 기준년도(2005년)로 조정하여 산출

- ⑤ 매월의 평균증감률(AC_t)을 누적하여 지역별 동행종합지수 원지수(RCl_t)를 산출(시작년월=100)

$$RCl_t = RCl_{t-1} \times \frac{200 + AC_t}{200 - AC_t} \quad \text{단, } RCl_1 = 100$$

- ⑥ 동행종합지수 원지수(RCl_t)를 기준년도(2005년)로 조정한 지역별 동행종합지수(CI_t)를 산출(기준년도=100)

$$CI_t = \frac{RCl_t}{BASE} \times 100 \quad \text{단, } BASE \text{는 기준년도의 } RCl_t \text{의 평균}$$

4) 경기순환 판단을 위한 보조지표

- 동행종합지수는 경제성장에 따른 증가추세와 경기의 상승·하강 움직임을 동시에 포함하고 있는데, 그 중 증가추세를 제거하고 경기의 상승·하강 움직임만을 추출하여 순환변동치를 산출
- 우리나라는 과거 고도성장의 영향으로 강한 추세를 가지고 있어 동행종합지수의 보조지표로서 추세를 제거한 순환변동치를 산출하여 현재의 경기국면과 전환점을 보다 명확하게 측정·판단하기 위해 사용되고 있음
- ⑦ 지역별 동행종합지수(CI_t)는 상승추세가 너무 강하여 지수 상에서 경기속도만 파악할 수 있으므로, 국면 및 전환점 등 경기순환과정을 파악하기 위해 순환변동치를 산출

$$C_t = \frac{CI_t}{T_t} \times 100$$

여기서, T_t 는 H-P 필터 방법으로 산출

6. 충남경기동행지수 및 순환변동치

(2005=100.0, %)

| 구 분 | | 동행종합지수 | | | | 순환변동치 | | |
|------|------|-------------------|-------|--------|---------|--------------------|-------|-----|
| | | 지 수 (2005=100) | 전 월 비 | 6개월 전비 | 12개월 전비 | 지 수 (Trend=100) | 전월차 | |
| 2009 | 5 | 116.9 | 0.3 | -6.0 | -4.2 | 94.4 | -0.0 | |
| | 6 | 118.6 | 1.4 | -2.9 | -2.9 | 95.4 | 1.0 | |
| | 7 | 120.2 | 1.4 | -0.1 | -1.6 | 96.3 | 0.9 | |
| | 8 | 121.5 | 1.0 | 2.1 | -0.3 | 97.0 | 0.6 | |
| | 9 | 123.1 | 1.4 | 4.8 | 1.4 | 97.9 | 0.9 | |
| | 10 | 124.6 | 1.2 | 7.2 | 3.0 | 98.7 | 0.8 | |
| | 11 | 125.9 | 1.0 | 9.0 | 4.5 | 99.4 | 0.6 | |
| | 12 | 126.6 | 0.6 | 9.8 | 5.3 | 99.5 | 0.2 | |
| | 2010 | 1 | 127.3 | 0.5 | 10.2 | 6.0 | 99.6 | 0.1 |
| | | 2 | 128.2 | 0.7 | 10.6 | 6.8 | 99.9 | 0.3 |
| | | 3 | 129.0 | 0.6 | 10.4 | 7.4 | 100.1 | 0.2 |
| | | 4 | 129.6 | 0.5 | 9.7 | 7.8 | 100.1 | 0.0 |
| 5 | | 130.2 | 0.5 | 8.9 | 8.2 | 100.2 | 0.0 | |
| 6 | | 131.0 | 0.7 | 8.5 | 8.5 | 100.4 | 0.2 | |
| 7 | | 132.0 | 0.8 | 8.3 | 8.8 | 100.7 | 0.3 | |
| 8 | | 132.8 | 0.6 | 7.9 | 8.7 | 100.8 | 0.1 | |
| 9 | | 133.3 | 0.4 | 7.3 | 8.2 | 100.7 | -0.0 | |
| 10 | | 133.3 | 0.0 | 6.0 | 7.3 | 100.3 | -0.5 | |
| 11 | | 133.4 | 0.0 | 4.9 | 6.4 | 99.8 | -0.4 | |
| 12 | | 134.3 | 0.7 | 5.3 | 6.2 | 100.0 | 0.2 | |
| 2011 | 1 | 136.1 | 1.4 | 7.0 | 6.8 | 100.9 | 0.9 | |
| | 2 | 137.0 | 0.6 | 7.2 | 6.7 | 101.1 | 0.2 | |
| | 3 | 137.1 | 0.1 | 6.3 | 6.1 | 100.8 | -0.4 | |
| | 4 | 137.2 | 0.0 | 5.3 | 5.6 | 100.3 | -0.4 | |
| | 5 | 138.0 | 0.6 | 5.6 | 5.7 | 100.5 | 0.1 | |
| | 6 | 139.1 | 0.8 | 6.2 | 6.0 | 100.8 | 0.3 | |
| | 7 | 139.5 | 0.3 | 5.8 | 5.8 | 100.7 | -0.1 | |
| | 8 | 139.7 | 0.1 | 5.2 | 5.3 | 100.4 | -0.3 | |
| | 9 | 140.3 | 0.4 | 5.2 | 5.2 | 100.3 | -0.0 | |
| | 10 | 141.0 | 0.5 | 5.4 | 5.3 | 100.4 | 0.1 | |
| | 11 | 141.6 | 0.4 | 5.3 | 5.2 | 100.4 | 0.0 | |
| | 12 | 142.0 | 0.3 | 4.9 | 5.0 | 100.2 | -0.2 | |
| 2012 | 1 | 142.5 | 0.4 | 4.7 | 4.9 | 100.1 | -0.1 | |
| | 2 | 143.1 | 0.4 | 4.7 | 4.9 | 100.1 | 0.0 | |
| | 3 | 143.0 | -0.1 | 3.8 | 4.3 | 99.6 | -0.6 | |
| | 4 | 143.8 | 0.6 | 4.3 | 4.4 | 99.7 | 0.2 | |
| | 5 | 145.1 | 0.9 | 5.3 | 4.9 | 100.2 | 0.5 | |

7. 충남지역 동행종합지수 구성지표의 월별 추이

| 구분 | | 비농가취업자수 | | 산업생산지수(2005=100) | | 대형소매점판매지수(2005=100) | |
|------|----|---------|--------|------------------|--------|---------------------|--------|
| | | 천명 | 전월비(%) | 지수 | 전월비(%) | 지수 | 전월비(%) |
| 2009 | 5 | 742.2 | 0.3 | 150.8 | 3.4 | 129.4 | 2.2 |
| | 6 | 746.8 | 0.6 | 161.0 | 6.8 | 129.4 | -0.0 |
| | 7 | 743.8 | -0.4 | 171.8 | 6.7 | 129.2 | -0.2 |
| | 8 | 744.7 | 0.1 | 180.9 | 5.3 | 129.8 | 0.5 |
| | 9 | 751.4 | 0.9 | 188.7 | 4.3 | 130.8 | 0.8 |
| | 10 | 757.1 | 0.8 | 194.3 | 3.0 | 133.7 | 2.2 |
| | 11 | 757.4 | 0.0 | 198.5 | 2.1 | 136.1 | 1.8 |
| | 12 | 751.7 | -0.8 | 202.4 | 2.0 | 137.2 | 0.8 |
| 2010 | 1 | 750.5 | -0.2 | 204.4 | 1.0 | 136.6 | -0.5 |
| | 2 | 751.3 | 0.1 | 205.3 | 0.4 | 137.7 | 0.8 |
| | 3 | 755.0 | 0.5 | 206.6 | 0.7 | 136.9 | -0.6 |
| | 4 | 758.9 | 0.5 | 207.6 | 0.5 | 135.5 | -1.0 |
| | 5 | 761.9 | 0.4 | 209.7 | 1.0 | 133.1 | -1.8 |
| | 6 | 763.4 | 0.2 | 211.7 | 0.9 | 132.8 | -0.2 |
| | 7 | 764.7 | 0.2 | 213.7 | 1.0 | 135.8 | 2.2 |
| | 8 | 765.4 | 0.1 | 217.3 | 1.7 | 136.7 | 0.7 |
| | 9 | 763.9 | -0.2 | 219.1 | 0.8 | 139.2 | 1.8 |
| | 10 | 758.2 | -0.7 | 221.7 | 1.2 | 137.4 | -1.3 |
| | 11 | 755.4 | -0.4 | 223.5 | 0.8 | 134.7 | -1.9 |
| | 12 | 756.7 | 0.2 | 223.3 | -0.1 | 147.5 | 9.5 |
| 2011 | 1 | 760.7 | 0.5 | 224.8 | 0.7 | 167.0 | 13.2 |
| | 2 | 766.5 | 0.8 | 225.5 | 0.3 | 176.4 | 5.6 |
| | 3 | 769.2 | 0.4 | 225.1 | -0.2 | 171.3 | -2.9 |
| | 4 | 771.5 | 0.3 | 225.7 | 0.2 | 163.5 | -4.6 |
| | 5 | 771.2 | -0.0 | 227.8 | 1.0 | 168.8 | 3.2 |
| | 6 | 773.8 | 0.3 | 231.5 | 1.6 | 173.5 | 2.8 |
| | 7 | 776.6 | 0.4 | 233.2 | 0.7 | 176.7 | 1.8 |
| | 8 | 776.9 | 0.0 | 231.2 | -0.9 | 175.2 | -0.8 |
| | 9 | 777.9 | 0.1 | 233.6 | 1.0 | 175.2 | 0.0 |
| | 10 | 780.8 | 0.4 | 235.5 | 0.8 | 177.1 | 1.0 |
| | 11 | 789.5 | 1.1 | 234.6 | -0.4 | 178.3 | 0.7 |
| | 12 | 794.8 | 0.7 | 232.7 | -0.8 | 182.4 | 2.3 |
| 2012 | 1 | 798.9 | 0.5 | 233.1 | 0.2 | 174.0 | -4.6 |
| | 2 | 798.0 | -0.1 | 235.7 | 1.1 | 166.1 | -4.5 |
| | 3 | 801.5 | 0.4 | 235.6 | -0.0 | 152.5 | -8.2 |
| | 4 | 808.4 | 0.9 | 235.5 | -0.0 | 149.6 | -1.9 |
| | 5 | 815.7 | 0.9 | 234.4 | -0.5 | 150.0 | 0.2 |

주 1) 각 구성지표 및 전월비는 계절요일 및 불규칙 요인을 제거한 수치로 통계작성기관에서 공표하는 원계열과는 차이가 있음.

2) 최근 2~3개월분은 잠정치임.

| 구분 | | 전력소비량 | | 수출액(실질) | | 수입액 | |
|------|----|-------------|--------|-------------|--------|-------------|--------|
| | | Mkw | 전월비(%) | 천불 | 전월비(%) | 천불 | 전월비(%) |
| 2009 | 5 | 2,496,380.2 | 0.2 | 3,110,916.1 | 3.0 | 1,382,016.5 | -6.7 |
| | 6 | 2,540,170.6 | 1.8 | 3,305,975.4 | 6.3 | 1,356,663.9 | -1.8 |
| | 7 | 2,572,736.6 | 1.3 | 3,492,656.9 | 5.6 | 1,393,389.0 | 2.7 |
| | 8 | 2,608,956.4 | 1.4 | 3,602,838.3 | 3.2 | 1,388,263.4 | -0.4 |
| | 9 | 2,651,070.3 | 1.6 | 3,683,243.2 | 2.2 | 1,414,917.2 | 1.9 |
| | 10 | 2,689,988.4 | 1.5 | 3,761,190.6 | 2.1 | 1,445,091.1 | 2.1 |
| | 11 | 2,746,982.3 | 2.1 | 3,869,335.0 | 2.9 | 1,485,408.1 | 2.8 |
| | 12 | 2,803,257.6 | 2.0 | 3,980,007.2 | 2.9 | 1,507,421.8 | 1.5 |
| 2010 | 1 | 2,865,763.0 | 2.2 | 4,059,654.0 | 2.0 | 1,521,423.1 | 0.9 |
| | 2 | 2,935,373.0 | 2.4 | 4,168,488.0 | 2.7 | 1,541,219.6 | 1.3 |
| | 3 | 2,995,057.5 | 2.0 | 4,259,883.7 | 2.2 | 1,545,496.1 | 0.3 |
| | 4 | 3,048,067.9 | 1.8 | 4,347,868.8 | 2.1 | 1,538,515.2 | -0.5 |
| | 5 | 3,092,549.0 | 1.5 | 4,449,637.4 | 2.3 | 1,546,980.5 | 0.6 |
| | 6 | 3,128,323.5 | 1.2 | 4,547,156.3 | 2.2 | 1,590,161.8 | 2.8 |
| | 7 | 3,160,004.1 | 1.0 | 4,683,307.8 | 3.0 | 1,620,703.0 | 1.9 |
| | 8 | 3,187,753.0 | 0.9 | 4,783,391.5 | 2.1 | 1,631,801.1 | 0.7 |
| | 9 | 3,219,124.9 | 1.0 | 4,836,505.8 | 1.1 | 1,646,806.1 | 0.9 |
| | 10 | 3,250,305.4 | 1.0 | 4,857,737.1 | 0.4 | 1,654,152.0 | 0.4 |
| | 11 | 3,283,815.0 | 1.0 | 4,849,428.8 | -0.2 | 1,665,738.8 | 0.7 |
| | 12 | 3,328,718.6 | 1.4 | 4,825,119.5 | -0.5 | 1,637,603.9 | -1.7 |
| 2011 | 1 | 3,371,031.1 | 1.3 | 4,828,885.0 | 0.1 | 1,660,010.6 | 1.4 |
| | 2 | 3,404,978.4 | 1.0 | 4,782,059.6 | -1.0 | 1,642,849.2 | -1.0 |
| | 3 | 3,439,214.0 | 1.0 | 4,752,535.8 | -0.6 | 1,667,124.2 | 1.5 |
| | 4 | 3,463,585.0 | 0.7 | 4,744,331.2 | -0.2 | 1,696,550.6 | 1.8 |
| | 5 | 3,494,182.2 | 0.9 | 4,745,610.0 | 0.0 | 1,731,993.1 | 2.1 |
| | 6 | 3,517,162.7 | 0.7 | 4,739,674.1 | -0.1 | 1,782,062.7 | 2.9 |
| | 7 | 3,532,716.3 | 0.4 | 4,680,726.1 | -1.2 | 1,785,647.8 | 0.2 |
| | 8 | 3,554,397.5 | 0.6 | 4,639,960.0 | -0.9 | 1,841,857.7 | 3.1 |
| | 9 | 3,569,973.9 | 0.4 | 4,681,588.6 | 0.9 | 1,880,205.0 | 2.1 |
| | 10 | 3,584,467.5 | 0.4 | 4,734,488.5 | 1.1 | 1,911,059.1 | 1.6 |
| | 11 | 3,585,017.6 | 0.0 | 4,758,005.1 | 0.5 | 1,914,528.6 | 0.2 |
| | 12 | 3,580,642.2 | -0.1 | 4,813,099.6 | 1.2 | 1,903,210.6 | -0.6 |
| 2012 | 1 | 3,625,421.2 | 1.3 | 5,095,941.8 | 5.9 | 1,909,057.5 | 0.3 |
| | 2 | 3,453,788.0 | 1.1 | 5,453,788.0 | 7.0 | 1,935,130.7 | 1.4 |
| | 3 | 3,734,590.3 | 1.9 | 5,738,364.6 | 5.2 | 1,884,076.5 | -2.6 |
| | 4 | 3,797,579.5 | 1.7 | 5,938,607.0 | 3.5 | 1,891,740.5 | 0.4 |
| | 5 | 3,864,052.7 | 1.8 | 6,216,376.8 | 4.7 | 1,939,198.9 | 2.5 |

주 1) 각 구성지표 및 전월비는 계절요일 및 불규칙 요인을 제거한 수치로 통계작성기관에서 공표하는 원계열과는 차이가 있음.

2) 최근 2~3개월분은 잠정치임.

이용자를 위하여

1. 자료를 이용함에 있어 3장, 4장, 5장을 참고하시기 바랍니다.
2. 충남경기종합지수(동행종합지수) 구성지표의 시계열자료는 불변 가격 기준으로 환산(실질화), 계절 및 불규칙 변동의 조정 등으로 작성기관에서 공표하는 원계열과 일치하지 않는 경우가 있습니다.
3. 충남경기종합지수(동행종합지수)의 최근 2~3개월 수치는 각각 잠정치입니다.
4. 본 책자에 사용되는 기호의 의미는 다음과 같습니다.
 - P : 정점 (Peak)
 - T : 저점 (Trough)
 - - : 해당사항 없음 (Not Available)
5. 현재 충남지역 경기종합지수는 동행종합지수만 작성되고 있으며, 선행종합지수와 후행종합지수는 향후 작성할 예정입니다.
6. 본 책자에 수록된 내용이나 경기종합지수에 관한 제안 또는 질의가 있을 경우에는 충청남도 일자리경제정책과 및 충남발전연구원에 문의해 주시기 바랍니다.

문 의 처

| 담당기관 | 담당자 | 연락처 |
|---------------|-----|--------------|
| 충청남도 일자리경제정책과 | 전미영 | 042-251-2667 |
| 충남발전연구원 | 백운성 | 041-840-1162 |