



월간

# 충/남/경/제

*Chungnam Economic Trends*

September  
2012. 9

ISSUE 충청남도 산업입지 정책방향과 추진과제

충남의 기후변화의 영향과 부문별 피해 분석

경제동향 경기, 산업활동, 소비 및 물가, 수출입, 고용, 금융, 건설 및 부동산

경제일지

경제지표



충청남도



충남발전연구원

---

**2012년 9월호**

발 행 인 안희정 · 박진도

편집위원장 남궁영 · 성태규

편 집 위 원 맹부영, 임재영

집 필 진 총 괄 임형빈

경제동향 백운성, 신동호, 김양중, 홍성호, 김윤아, 이윤경

경제일지 김현철, 최재령, 김범수

발 행 처 충청남도 · 충남발전연구원

주 소 314-140 충청남도 공주시 금흥동 101번지

연 락 처 (041) 840-1165 팩스(041) 840-1129

월간 충남경제의 파일은 충청남도(<http://www.chungnam.net>)와

충남발전연구원(<http://www.cdi.re.kr>)홈페이지에서 다운로드하실 수 있습니다.

ISSN 2093-0844



# Chungnam Economic Trends

## CONTENTS

<b>ISSUE</b>	충청남도 산업입지 정책방향과 추진과제	3
	충남의 기후변화의 영향과 부문별 피해 분석	14

<b>경제동향</b>	충남경제동향 (요약)	29
	1. 경기	5. 고용
	2. 산업활동	6. 금융
	3. 소비 · 물가	7. 건설 · 부동산
	4. 수출입	

	해외경제동향 (요약)	48
	1. 미국	3. 일본
	2. 중국	4. 유로지역

<b>경제일지</b>	충남경제일지	55
-------------	--------	----

<b>경제지표</b>	1. 국내 주요경제지표	63
	2. 충남 주요경제지표	65
	3. 충남 부문별 경제지표	67

<b>부록</b>	1. 충청남도 경제지원시책	83
	2. 월간 충남경제 원고 게재 목록	85





# Chungnam Economic Trends

**ISSUE**





# 충청남도 산업입지 정책방향과 추진과제

오 용 준 | 충남발전연구원 연구위원

## 1. 머리말

기업이 생산활동을 수행하는 공간을 산업입지라고 하는데, 산업입지는 계획입지와 개별입지로 구분한다. 계획입지는 공공이나 민간부문에서 계획적으로 조성해 놓은 산업단지를 의미한다. 산업단지란 국가산업단지, 일반산업단지, 도시첨단산업단지, 농공단지 등을 말하고, 최근에는 공장입지유도지구, 준산업단지 등까지 포괄하는 추세이다. 이에 비해 개별입지는 기업 스스로가 공장 건설에 필요한 입지를 선정하여 개발하는 것을 의미한다.

그동안 정부의 친 기업정책에 의해 공장 입지규제는 대폭 완화되었다. 난개발 억제수단 중 하나였던 『국토의 계획 및 이용에 관한 법률(이하 ‘국토계획법’)』의 개발행위허가 연접개발 제한<sup>1)</sup>이 없어지고 수도권 공장총량제가 폐지되는 등 공장 입지규제가 크게 완화되었고, 『산업단지 인·허가 절차 간소화를 위한 특별법』으로 산업단지 개발기간도 크게 단축되었다.

반면, 지역사회에서는 무분별한 공장입지로 인한 난개발을 제어해야 한다는 주장<sup>2)</sup>이 지속적으로 제기되어 왔다. 개별공장 입지가 늘어나면서 자연환경이 악화되고, 공장이 분산 배치되어 기반시설 확보가 어려워지는 등 난개발이 심해졌기 때문이다.

이에 충청남도는 올해부터 「개별공장 입지에 관한 검토·심의 통합지침 표준안」을 제정하여 개별입지를 계획입지로 유도하고 있고, 산업단지의 정주환경을 개선하기

1) 연접개발 제한이란 기반시설이 부족한 녹지나 비도시 지역에 소재한 인접구역 간 개발허가면적을 합산해 허가규모 이내로 건축물 건축, 토지형질 변경, 토지분할, 토석채취, 공작물 설치 등의 개발행위를 제한하는 제도를 말한다. 국토해양부는 2010년 8월 이 제도를 폐지하였다.

2) 2011년 당진시(당시 당진군)는 경기침체에 따른 기업유치를 활성화하기 위해 「친환경 개발을 위한 업무처리 지침」의 일부 규제(기업 입주 제한규모 및 공장설립 요건 완화 등)를 완화하는 과정에서 환경단체의 거센 저항에 부딪혔다.

위한 상생산업단지 조성사업도 병행해 추진하고 있다. 본고에서는 충청남도 산업입지 정책의 바람직한 방향과 추진과제를 제시하고자 한다.

## 2. 개별입지 정책의 방향과 과제

충청남도는 수도권 인접지역으로 서해안 고속도로, 당진~대전 간 고속도로 개통으로 접근성이 좋아 수도권 이전기업이 급증하고 있는 지역이다. 2010년 현재 전국 공장 96,897개소의 5.5%인 5,328개소가 입지해 있고, 최근 5년 동안 개별입지는 연평균 18.8%씩 증가하고 있어 전국 평균증가율(15.8%)을 상회하고 있다. 개별입지는 서산시, 당진시, 보령시, 예산군 등의 순으로 증가하고 있다.

이렇게 개별입지가 증가하고 있는 원인은 기업의 선호도와 정부의 규제완화 정책이 맞물리고 있기 때문이다. 기업은 기본적으로 원하는 시기와 장소에 용지 구득이 용이하고, 부지 조성원가가 계획입지보다 저렴한 개별입지를 선호한다. 여기에 정부가 추진해온 토지이용 및 입지규제가 완화되면서 공장설립 절차가 간소화되고 있는 점도 개별입지 증가에 한 몫을 하고 있다. 그러나 개별입지가 증가하면서 부작용에 대한 우려도 확산되고 있다.

첫째, 개별입지는 기존 도시 주변지역에서 난개발을 유발하고 있다. 개별 공장이 기존 시가지 주변지역에 입지하게 되면서 교통 혼잡을 가중시키고 과도한 절·성토로 자연환경 및 경관을 훼손하고 있다. 지하수 이용 비중이 높아서 용수 부족을 초래하는 경우가 많고, 공장 폐수로 인한 수질 오염으로 주민과 충돌하는 경우도 많아지고 있다.

둘째, 개별입지는 대부분 국토관리의 정책취지와는 반대로 토지이용이 이루어진다. 공장 사업주는 지가가 상대적으로 높은 계획관리지역을 기피하고, 보전관리지역이나 생산관리지역에 입지하려는 경향이 강하다. 이는 국토관리정책과 현실 간에 괴리가 있기 때문이다.

셋째, 개별입지는 개발이익 환수에 대한 사회적인 불평등 문제를 야기한다. 개별입지는 진입로와 같은 최소한의 기반시설만 설치하고, 나머지는 이미 설치된 기반시설에 무임승차하게 된다. 더구나 개별입지는 토지용도를 전환하는 과정에서 발생하는



개발이익을 전적으로 사유화하는 구조를 가지고 있다.

이러한 문제인식을 토대로 충청남도가 개별입지를 정비하는 정책은 계획적인 개별입지 공급방안을 마련하고 기존 개별입지 정비방안을 수립하며, 계획입지 유도방안을 모색하는 등 3가지 관점에서 이루어져야 한다.

## 1) 계획적인 개별입지 공급

충청남도는 계획적인 개별입지 공급을 위해 「개별공장 입지에 관한 검토·심의 통합지침 표준안」을 마련하였다. 이 지침은 『산업입지 및 개발에 관한 법률』, 『산업집적 활성화 및 공장설립에 관한 법률』, 『국토계획법』, 『산지관리법』에 따라 산업단지 구역 외에 제2종 지구단위계획 및 개발행위 등에 의한 개별공장 입지 및 개발에 관한 세부적인 기준을 규정하여 도내 산업입지를 계획적으로 공급하고 난 개발을 방지하기 위해 제정되었다. 충청남도가 개별입지 통합지침 표준안을 기초자치단체에 시달한 이후, 2012년 8월 현재 5개 시·군(천안시, 서산시, 당진시, 금산군, 예산군)에서 지침을 고시하였고, 5개 시·군(공주시, 아산시, 부여군, 서천군, 홍성군)은 지침을 마련 중에 있다.

개별입지 통합지침 표준안의 특징으로는 첫째, 개별입지와 상위계획 간의 정합성을 확보하였다. 도시(군)기본계획, 충청남도 산업입지공급계획과의 정합성을 유지하기 위해 개별입지의 총량관리제를 도입하고, 개발행위허가는 상위계획 및 도시관리계획 용도지역의 특성에 부합되게 허가하도록 하였다. 도지사는 개별입지 총량관리제를 운영하면서 시·군의 개별공장 입지수요를 반영하여 산업입지공급계획을 수립하고, 시장·군수는 개별공장 입지를 허가할 때 산업입지공급계획의 범위 안에서 허가하게 된다.

둘째, 개별입지 통합지침 표준안에서는 국토이용과 개별사업법과의 위상과 역할관계를 정립하였다. 공장 및 산업유통시설의 개발방식에는 종전의 『국토이용관리법』 상의 용도지역 변경이나 환경부, 구)산업자원부 등의 개별법에 의한 개발사업 인·허가 등 다른 법·제도의 운영관행이 남아있었다. 표준안에서는 국토해양부, 환경부, 산림청 등 관련 법규 및 지침, 기준을 통합하여 규제항목의 일관성을 유지할 수 있도록 공장 입지규제를 단일화하였다.

셋째, 개별입지의 난개발 방지를 위해 입지기준과 환경기준을 강화하였다. 개별공장 입지기준 및 개발행위 허가기준, 환경기준·경관계획 수립기준, 개별공장 입지 업무의 처리기준 등을 정하였다. 수질 및 자연환경 보전을 위한 개별입지의 입지기준을 강화하고, 단지조성계획 수립 시 단지의 기울기, 절·성토 처리기준을 제시하며, 공장 개발행위허가 지역에 대한 진입도로, 완충녹지 규정 등을 전격 도입하였다.

넷째, 개별입지 통합지침 표준안은 지역특성에 부합하는 성능적인 지침으로 작성되었다. 용도지역별 특성, 산업입지의 개발압력 등을 토대로 지침을 유연하게 적용하도록 하였다. 다양한 관련 사업법에서 제시되는 용어와 기준 등이 있음에도 불구하고 「제2종 지구단위계획 수립지침」이 경직되어 융통성 있는 운영에 한계가 있었기 때문이다. 표준안에서는 유보계 용도(계획관리지역 등) 보다 보전계 용도(보전관리지역 등)의 기준을 강화하였다.

다섯째, 체크리스트(Checklist)와 검토범위를 도입하였다. 검토범위<sup>3)</sup>는 개별입지의 영향이 미치는 공간적인 범위를 일정 반경 이내로 설정하고, 사안에 따라 융통성 있게 검토할 수 있도록 하는 장치이다. 개발행위허가제도 운영 시 사전에 환경오염 등 부정적 외부효과를 일으키는 규제항목에 대해서는 사전체크리스트를 작성하도록 해 사업의 리스크(risk)를 저감하도록 하였다.

## 2) 기존 개별입지 정비

기존에 양성화된 개별입지 밀집(예정)지역을 정비하기 위해서는 준산업단지 및 공장입지유도지구의 지정가능지역을 조사·분석하여 우선 정비하고, 기존 제도의 문제점 분석과 제도 개선 건의를 병행해야 한다.

첫째, 공장입지유도지구는 명확한 기준을 마련하고 국가지원 요건을 완화하는 등 제도 개선이 필요하다. 공장입지유도지구는 공장의 집단화 유도가 용이한 지역에 공장을 유치할 때 산업단지에 준하는 국고를 지원<sup>4)</sup>하는 제도이다. 그러나 공장입지유도지구 내에서 도로와 녹지공간을 확보하기가 어렵고, 지구 지정 초기단계에 지가가 앙등하면 토지수용권이 없는 상태에서는 유명무실한 제도로 운영될 수밖에 없다. 따

3) 검토구역의 설정은 계획구역과 함께 하나의 동질 영향권으로 형성 가능한 범위로 하며, 검토구역은 작간접적인 영향의 범위를 고려하여 12차 검토구역으로 구분한다.

4) 공장입지유도지구는 규모 30만㎡ 이상, 50% 공장 유치 시 산업단지에 준한 국고를 지원한다.

라서 충청남도는 공장입지유도지구에 대한 별도의 지침(입지기준, 환경기준, 기반시설 설치기준, 건폐율·용적률 등)을 제정하도록 건의하고, 사업시행수단의 명확한 규정과 함께 지원요건을 완화하는 등 국가지원 확대를 유도해야 한다.

둘째, 준산업단지는 규모제한 및 밀도 규정을 완화하여 실질적인 민간참여를 유도할 수 있도록 개선되어야 한다. 준산업단지는 도시 내 개별공장 입지지역에 기반시설 등의 정비가 필요한 지역을 체계적으로 정비하기 위한 제도이다. 그러나 준산업단지는 개발가용토지가 부족하고 사업성을 확보하기 어려운 상황이며, 기반시설 지원을 외부 인입선에 한정하고 있어 기반시설 정비비용을 둘러싼 갈등도 나타나고 있다. 따라서, 준산업단지는 규모 제한규정(기존 공장 등록면적의 50% 범위)과 개발밀도(건폐율, 용적률)를 완화하여 신규 공장의 입지가 가능한 토지를 최대한 확보하는 것이 민간참여를 활성화할 수 있는 길이다.

개별입지 정비제도의 문제점과 개선방안

구분	문제점	개선방안
준산업단지	<ul style="list-style-type: none"> <li>개발가용토지의 부족</li> <li>사업성 확보의 문제(토지면적 1/2 확보에도 불구하고 건폐율, 용적률 완화 규정 및 기반시설에 대한 재정적 지원의 근거 미확보)</li> </ul>	<ul style="list-style-type: none"> <li>규모 제한규정(기존 공장 등록 면적의 50% 범위)을 완화하여 실제 신규 공장의 입지가 가능한 토지를 최대한 확보하여 민간참여를 활성화</li> <li>건폐율, 용적률의 완화규정 마련, 민간의 사업성을 확보하여 적극적인 참여를 유도</li> </ul>
공장입지 유도지구	<ul style="list-style-type: none"> <li>계획수립에 대한 지침의 부재</li> <li>사업시행수단의 부재</li> <li>공장입지유도지구 지정 후의 장기미시행시 지가양등의 우려 상존</li> <li>국가의 재정적 지원의 제약</li> </ul>	<ul style="list-style-type: none"> <li>공장입지유도지구에 대한 별도의 지침 제정(입지기준, 환경적기준, 기반시설 설치기준, 건폐율, 용적률 등)</li> <li>사업시행수단의 명확한 규정 필요</li> <li>국가지원 확대(현재 지원요건 완화등)</li> </ul>

### 3) 계획입지로의 유도

개별입지를 계획입지로 유도하기 위해서는 지방투자촉진금을 활용하고 투자촉진지구로 지정하며, 생태산업단지 시범사업을 추진하는 방안을 모색해야 한다.

첫째, 지방투자촉진금은 산업단지에 기업이 입주할 경우에 차별적으로 적용하는

방안을 검토해야 한다. 현재 충청남도는 서북부지역의 기업 쏠림현상을 해소하고 상대적 낙후지역인 서남부지역으로 기업유치가 이루어지도록 보조금을 차등 지원하는 정책을 추진하고 있다.

충청남도 지방투자촉진금 지원내용

구분	지역 분류	지원범위								지원 금액
		대기업				중소기업				
		입지 보조금	투자 보조금	고용 보조금	교육 훈련 보조금	입지 보조금	투자 보조금	고용 보조금	교육 훈련 보조금	
충청 남도  자체 기준	수도권 인접 지역 <sup>1)</sup>	미적용	3% (5%) <sup>4)</sup>	—	1인× 6개월× 60만원 이내	20%	7% (9%) <sup>4)</sup>	—	1인× 6개월× 60만원 이내	지자체 보조액의 60%까지
	일반 지역	미적용	5% (7%) <sup>4)</sup>	—		40%	10% (12%) <sup>4)</sup>	—		지자체 보조액의 70%까지
	성장촉진 특수상황 지역 <sup>2)</sup>	미적용	10% (12%) <sup>4)</sup>	—		60%	15% (17%) <sup>4)</sup>	—		지자체 보조액의 80%까지
지경부 기준	신발전 지역 <sup>3)</sup>	80%	90%	90%	90%	80%	90%	90%	90%	60억 (70억) <sup>5)</sup>

주 1 : 천안, 아산, 당진

2 : 금산, 부여, 서천, 청양, 예산

3 : 금산, 부여, 서천, 청양, 예산, 홍성

4 : 전략·선도·특화업종의 경우에 적용

5 : 신발전지역발전 촉진지구 또는 신발전지역 투자촉진지구로 이전하는 상시고용인원 300인 이상인 기업이 토지 등을 분양·매입 또는 임대한 날부터 4년 이내에 1,000억원 이상 투자(제9조2)의 투자를 말한다)하여 이전을 완료하는 경우 70억원까지 지원 가능.

둘째, 계획입지를 신발전지역(금산, 부여, 서천, 청양, 예산 등 성장촉진지역<sup>5)</sup>) 투자촉진지구로 지정하여 기업유치를 활성화해야 한다. 투자촉진지구란 신발전지역 종합발전계획에 따라 효율적인 투자 촉진을 지원하기 위해 지정된 지구를 의미한다. 입주기업은 법인·소득세(3년 100%, 이후 2년 50%)와 부담금을 감면받고, 개발사업 소요자금을 지원받을 수 있다. 2012년 9월 현재 충청남도 신발전지역에 있는 산업단지나 농공단지 중에서 예산군 2개소(예당일반산업단지, 예산일반산업단지)와 서천군 2개소(종천2농공단지, 김가공 농공단지)가 투자촉진지구로 지정될 가능성이 높다.

5) 국가균형발전특별법 상 성장촉진지역(70개 사군)과 특수상황지역(접경지역: 15개 사군, 개발대상도서: 372개)을 의미한다.

셋째, 기존 미분양 산업단지에 기업을 유치하기 위해 재구조화 사업의 일환으로 생태산업단지(EIP, Eco-Industrial Park)<sup>6)</sup>와 산업단지 공원화사업을 추진해야 한다. 생태산업단지란 생산공정에서 발생하는 부산물, 폐기물 등을 다른 기업의 원료 또는 에너지로 활용하는 산업공생 네트워크를 구축해 온실가스배출을 최소화하고 자원효율성을 극대화하는 산업단지를 의미한다. 이에 비해 산업단지 공원화 사업이란 에코디자인(Eco-design) 개념을 적용하여 산업단지와 주변의 자연생태 및 경관을 조화시켜, 산업단지가 일종의 공원 같은 경관을 갖추도록 하는 것이다. 지역에서 환경오염 정도가 심한 산업단지(농공단지)부터 환경개선 사업 및 산업단지 공원화 사업을 추진해야 한다. 이러한 산업단지의 친환경적 변화를 통해 기업 유치환경을 개선하고 입주기업과 지역주민의 환경분쟁 갈등도 해소할 수 있을 것으로 기대한다.

### 3. 계획입지 정책의 방향과 과제

최근 충청남도는 상생산업단지 정책을 추진하고 있다. 이 정책은 산업단지 종사자가 나홀로 이주하고 있고, 산업단지를 조성해 기업을 유치하는 효과가 지역에 착근(着根)되지 못하는 문제를 해소하기 위해 만들어졌다.

충남 서북부 지역에 유입되는 인구는 가족이 함께 이주하지 못하는 나홀로 근로자가 대부분이다. 지역경제 활성화에 기여하지 못하고 있다는 지적이 제기되고 있는 이유이다. 가족이 동반이주를 못하는 것은 크게 두 가지 이유에서이다. 우선, 수도권과 비수도권 간의 부동산 가치(투자 가치)의 차이 때문이다. 수도권에 공장을 입지하는 것은 자산증식(기업의 비업무용 토지 포함)의 효과까지 기대할 수 있는 투자이고, 비수도권에 공장을 짓는 것은 매몰비용(Sunken Cost)일 뿐이라는 것이다. 더 큰 문제는 충남 지역의 주거, 교육, 의료서비스 수준이 낮다는 기업 종사자들의 불만 때문이다.

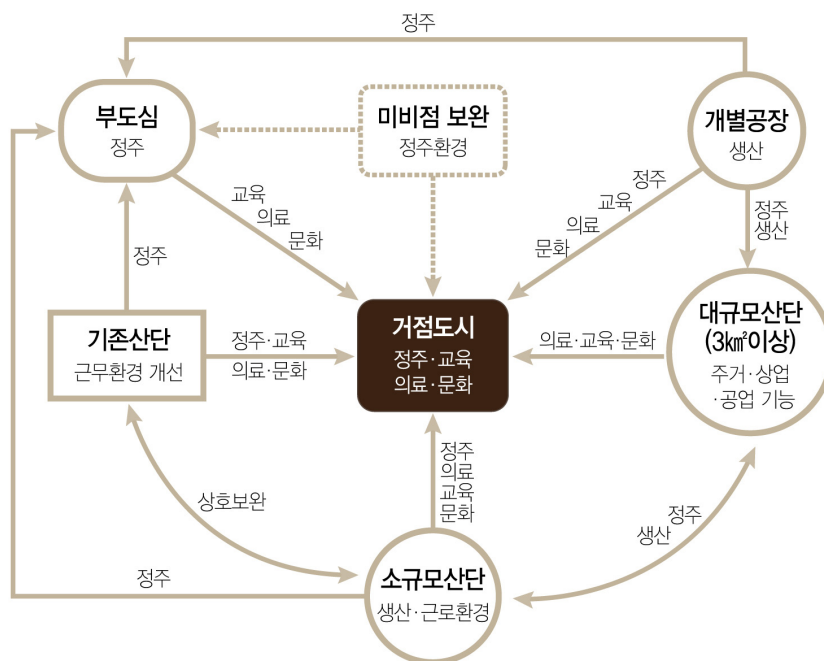
이러한 문제인식을 바탕으로 지식경제부는 2009년부터 QWL(Quality of Working

6) 2012년 9월 충청남도는 지식경제부의 생태산업단지 구축사업 지정신청 대상지로 선정되었다. 당진 석문국가산업단지와 현대제철 산업단지를 허브(hub) 산업단지로, 서산 대산석유화학단지와 서산일반산업단지, 대죽일반산업단지, 아산 탕정디스플레이시티, 운용일반산업단지, 천안2일반산업단지, 천안3일반산업단지 등을 서브(sub) 산업단지로 지정하였다.

Life) 밸리(Valley) 정책을 추진해 오고 있다. QWL 밸리는 3터(일터, 배움터, 즐김터)를 만들기 위해 낡은 생산공장으로 방치된 공단을 청년들이 일하고 싶은 근로생활의 질이 보장된 산업단지로 재창조하는 사업을 의미한다. 2012년 현재 4개의 국가산업단지가 QWL 밸리 시범단지로 지정되었다. 이와 관련해 충청남도는 도지사의 “3세대 산업단지” 조성 공약을 실천하기 위해 근로자의 정주여건 및 생활의 질을 높일 수 있도록 새로운 개념의 상생산업단지 정책을 추진 중이다. 상생산업단지는 생산, 기술 중심의 일터로 생각하는 관념을 탈피하여 생산+업무+주거+교육+의료+문화의 융·복합형 산업단지를 의미한다.

앞으로 3km<sup>2</sup> 이상의 대규모 산업단지는 상생산업단지 개념을 도입해 개발한다. 단지 내 주거·상업·공업의 기본적인 복합기능을 의무화하고, 학교·의료 등은 주변 거점도시 현황과 연계하도록 한다. 소규모 산업단지(3km<sup>2</sup> 미만)는 권역별 거점도시와 연계하여 상호 보완적인 기능을 유지하고, 장기적인 관점에서 거점도시의 미비점을 보완하게 된다.

상생산업단지 구상



이에 비해 기존 산업단지는 정부에서 추진 중인 종사자의 근로환경 개선(QWL) 및 정주여건 조성에 중점을 둔다. 입주기업 및 종사자의 요구사항을 중심으로 단지 내 지원시설을 보완하고, 종사자가 인근 소도읍에 정주할 수 있도록 다양한 여가생활 및 문화 프로그램을 개발할 계획이다.

상생산업단지는 도내에 입지한 기업체 근로자가 회사 근처에 거주함으로써 생산과 소비가 연결되는 지역발전 선순환체계를 구축하기 위한 사업이다. 최근 충청남도는 기업을 유치하는 효과가 지역경제에 실질적으로 기여하지 못하는 외생적 발전전략의 한계에 주목하고 있다. 이러한 관점에서 다음의 두 가지 정책추진과제는 산업단지가 지역의 내발적인 성장을 도모할 수 있다는 점에서 의미가 있다.

### 1) 산업단지 효과의 지역 착근

민간자본에 의한 산업단지 조성사업은 지역경제 규모를 확대시킬지라도, 자칫 지역 주민의 이익과 무관하게 개발되어 수익금 대부분이 역외로 누출되면 지역입장에서 의미가 없다. 상생산업단지 정책은 기업과 지역사회 간 상생협력을 유도하는 다음의 정책으로 확대되어 개발사업의 효과를 지역에 착근시켜야 한다.

첫째, 지역 내 향토자원을 활용하는 산업단지 조성사업은 지역 내 혁신자원과 연계하여 향토소재, 향토기술, 향토서비스 관련 산업을 육성할 수 있도록 지원해야 한다. 사업의 효과가 지역산업과 연계되어 지역내부에서 순환될 수 있는 시스템을 구축하기 위해 지역민 고용 의무화, 원자재 현지조달 등을 유도함으로써 계획입지 조성에 따른 파급효과를 극대화한다.

둘째, 외부의 자본과 기업을 유치하기 위한 목적의 산업단지 조성사업은 외부역량(외래자본, 보조금 등)을 지역의 주체적인 계획 하에서 활용하도록 유도해야 한다. 산업단지 개발의 궁극적인 지향점은 단순히 지역경제 규모를 확대하거나 고용자 수를 증가시키는 것이 아니라 지역 주민의 삶의 질 향상에 있기 때문이다. 이를 위해 지역발전기금을 조성하거나 입주기업과의 지산지소(地産地消) 협력 등을 통해 지역과의 경제적인 일체감을 형성해야 한다. 소외계층(독거노인, 불우이웃 등) 지원, 지역 환경보호 및 환경 정화, 농가 일손 돕기, 장학사업, 주민대상 직업교육 등의 시책 및 상생협력사업을 추진하여 지역의 내발적인 발전을 도모해야 한다.



## 기업유치와 관련된 내발적 발전전략 사례

구분	사례내용
사례 1	충북 청원군은 공장 인·허가 시 투자협약 등을 통해 지역생산물 사용을 장려하는 등 지역경제 활성화에 적극 나서고 있다. 특히, 지역경제 파급효과가 크다고 판단되는 사업장에 대해 지역생산물·농산물 사용, 지역건설업체와의 도급계약 등을 담은 투자협약 체결과 사업승인서를 교부함으로써 기업의 지역사회 기여를 유도하고 있다. 또한 청원군에서는 골프장, 레저시설 등 대규모 개발사업을 통해 발생하는 지방세수의 일정 비율을 해당 지역에 환원하는 '지역개발 세수 환원제'를 운영하고 있다.
사례 2	제주특별자치도 개발공사는 제주 삼다수 판매 이익금을 도민에게 환원하기 위해 (주)농심과 함께 기금을 마련하여 '재단법인 제주 삼다수·농심재단'을 설립하고, 2006년부터 제주도내 우수 인재양성을 위하여 장학사업을 추진하고 있으며, 지금까지 194명의 학생에게 5억 1천여만원의 장학금을 지원해 왔다.

## 2) 저비용·고효율의 산업단지 정책 추진

상생산업단지 정책은 비용이 적게 들면서 다양한 효과가 창출될 수 있도록 관련 정책과 복합화하고 고도화해야 한다.

우선, 상생산업단지 개념과 유사하면서 국가가 추진 중인 산학융합지구 정책과 적극적으로 연계해야 한다. 산·학융합지구 조성사업은 산업단지에 대학 캠퍼스와 기업 연구소 입주시설을 조성하여, 교육·취업 및 R&D가 융합된 산학협력을 통해 현장맞춤형 산업인력을 양성하는 사업이다. 지식경제부는 2011년 첫 사업으로 3개 지역(구미, 시화반월, 군산새만금)에 산·학융합지구를 지정하였고, 개소당 2만m<sup>2</sup>(6,000평) 규모에 450억(국비 270억, 민자 180억)을 투자할 계획이다. 상생산업단지는 산·학융합지구 뿐 아니라 국제과학비즈니스벨트 기능지구(천안) 조성사업과도 연계해 사업의 시너지 효과를 높여야 한다.

둘째, 상생산업단지 정책은 도내 신도시의 자족성 확보정책과 긴밀히 연계해야 한다. 도청이전(내포)신도시의 2020년 계획인구 10만 달성을 위한 기반부문의 고용(지역수요에 의존하지 않는 고용)은 충청남도의 필수불가결한 선택이다. 도청 이전에 따른 직·간접 유발인구는 약 4만명으로 추계되는데, 나머지 6만명은 신규 고용 창출로



확보해야 한다. 내포신도시 내 산업용지는 도시형 첨단산업단지로 구성되어 입주업종이 첨단업종으로 제한되는 바, 업종성격상 자동화 설비 구비로 고용창출(약 5천명 추산) 효과가 미미할 것으로 예측된다. 따라서, 나머지 5만 5천명 유입을 위한 가장 효과적인 방법은 신도시 주변지역에 계획입지를 적극적으로 공급하여 일자리를 창출하고 신도시에 정주하게 하는 것이다. 충청남도의 상생산업단지 시책과 반드시 연계되어야 하는 이유이다.

#### 4. 맺는말

개별입지 공장의 증가는 토지이용 차원에서 난개발을 유발하고 이에 따른 경관·환경·교통문제를 일으키며, 기반시설 미비로 장기적으로는 도시기반시설 설치를 위한 비용 증가로 이어져 지역의 경쟁력이 떨어질 우려가 있다. 이에 따라 충청남도는 개별공장 입지 허가 시부터 경관·환경·교통문제가 유발되지 않도록 하기 위하여 전국 최초로 「개별공장 입지에 관한 검토·심의 통합지침 표준안」을 마련하여 시행하고 있다. 통합지침 표준안은 산업형 제2종 지구단위계획 및 개발행위 등에 의한 개별공장 입지 및 개발에 관한 세부적인 기준을 규정하여 산업입지를 계획적으로 공급하고 난개발을 방지할 수 있을 것이다. 동시에 지방투자촉진금 지급방식을 차등화하여 기업의 입주방식을 종전의 개별입지 방식에서 계획입지로 전환하고, 기존 개별입지는 준산업단지 및 공장입지유도지구의 지정가능지역을 조사·분석하여 정비해야 한다.

산업단지의 정주여건을 개선하는 것은 안희정 지사의 공약 중 하나이다. 충청남도만의 차별화된 계획입지 공급방안의 일환으로 상생산업단지와 생태산업단지를 조성하고, 유치기업과 지역주민과의 상생협력방안을 마련해야 한다. 지역 내 특화자원과 연계성을 고려하지 않고 민간투자를 유치할 경우 투자의 효과는 지역 내부로 흡수되지 않고 지역 밖으로 유출되므로, 지역 내 특화자원과 파트너십을 기반으로 지역과 지역 외부의 상호작용을 긴밀하게 유지해야 한다.

충청남도 산업입지 정책은 개별입지의 난개발 방지와 함께 산업단지의 정주여건을 개선하는 것이 관건이다!

# 충남의 기후변화의 영향과 부문별 피해 분석

이 인 희 | 충남발전연구원 환경생태연구부장

## 1. 기후변화

### 1) 기후변화

- 기후변화란 지구의 온실가스 농도가 변화됨으로써 상당기간 관찰되어 온 자연적인 기후변동에 추가적으로 일어나는 기후체계의 변화임
  - UNFCCC(기후변화협상)의 정의 : 인간활동에 직접/간접으로 기인하여 지구대기의 구성을 변화시키는 상당한 기간 동안 관측된 자연적 기후 가변성에 추가하여 일어나는 기후의 변화<sup>7)</sup>
- 기후변화는 생물종의 사멸과 신종 출현을 야기하였으며, 인류의 역사에도 영향을 미쳐왔음
  - 지구는 고생대, 중생대, 신생대를 거치면서 기후변화로 인해, 5번의 대규모 생물멸종이 일어났음<sup>8)</sup>
  - 12-14C의 유럽은 영국과 노르웨이에서도 포도가 재배될 정도로 온난하였으나 15~16C 경 급격히 한랭한 기후로 변화함으로써 흑한과 대기근이 발생하고, 전 유럽에 흑사병이 번지면서 수많은 인명이 사망하였음<sup>9)</sup>

7) IPCC(기후변화에 관한 국가간 패널)은 “장기간에 걸친 기간(10년 이상) 동안 지속되면서, 기후의 평균상태나 그 변동 속에서 통계적으로 의미 있는 변동”, 저탄소 녹색성장 기본법에서는 “사람의 활동으로 인하여 온실가스의 농도가 변함으로써 상당기간 관찰되어 온, 자연적인 기후변동에 추가적으로 일어나는 기후체계의 변화”, 기상법에서는 “인간활동이나 자연적인 요인으로 대기가 평균상태를 벗어나는 것”으로 정의함.

8) 가장 규모가 컸던 변화는 2억 5천 1백만 년 전 급속한 빙하기의 도래로 동식물의 96%가 멸종하였음.

9) 16세기 유럽의 기온하락과 이로 인한 식량부족, 과다한 세금부과는 1789년 일어난 프랑스대혁명의 원인을 제공하였으며, 우리나라의 경우 삼국사기에만 1,000여 건의 이상기상과 기후 등의 기록되어 있음.

- 최근의 지구온난화의 주원인은 온실가스(GHG)의 증가로 추정
  - 온실가스는 이산화탄소(CO<sub>2</sub>), 메탄(CH<sub>4</sub>), 아산화질소(N<sub>2</sub>O), 과불화탄소(RFCs), 수소불화탄소(HFCs), 육불화황(SF<sub>6</sub>)<sup>10)</sup>
- 지구 평균온도는 최근 100년간 0.74℃ 상승하였으며, 우리나라는 같은 기간 1.7℃ 상승하였음
  - 우리나라의 경우, 전 지구 평균기온 상승보다 높은 수치이지만 6대 도시(서울, 부산, 인천, 강릉, 대구, 목포)의 관측치임에 유의하여야 함
  - 1970년대에 비해 2000년대의 평균기온이 0.7℃ 상승하였으며, 고랭지와 온난지역의 기온상승이 빨라서 지난 30년간 고랭지 1.3℃, 온난지역 1.25℃, 평지 1.04℃ 상승
  - 2000년대 연평균 호우일수는 1970년대에 비해 약 1.4-1.6배 증가

전지구적 기후변화

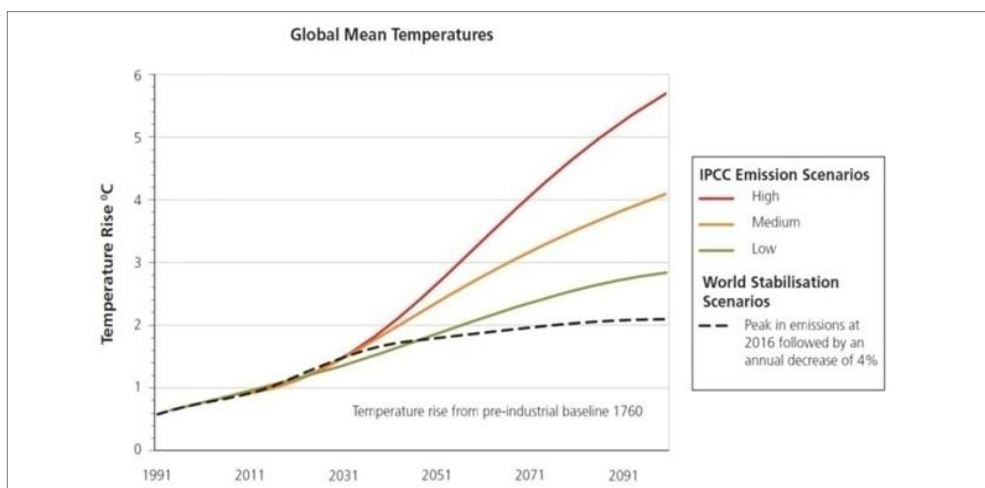
관찰항목	변화(global)
지표온도	20C 동안 0.6±0.2℃ 상승
대류강수	20C 동안북반구에서 5-10% 증가
폭우	북반구 중위도와 고위도에서 증가
평균해수면	연 평균 1-2mm 상승
북극빙하	1978년 이후 10년마다 7.4%씩 줄어들음 - 북극항로 개발을 가능케 함(부산-네덜란드 Rotterdam)
적설	1960년대 이후 약 10% 감소

## 2) 기후변화 전망

- 지구평균온도는 시나리오별로 1.8-4.0℃ 상승하고 전 지구 해수면은 18-59cm 상승할 것으로 전망됨
- 우리나라의 경우 2100년 경 1970-2000년대비 기온은 4℃ 상승, 강수량은 17% 증가할 것으로 예상됨
  - 강수량의 시공간적 변동성은 더 커질 것으로 예상되며, 지역에 따라 가뭄 및 호우 현상과 같은 강수 현상이 심화될 가능성이 높음

10) CO<sub>2</sub>는 온실가스 배출의 80% 이상으로 지구온난화에 가장 큰 영향을 미침. 2004년, 1970년대 대비 70% 증가.

## 전지구적 기후변화 전망



출처: 기상청, 2008(점선은 EU의 완화정책-매년 온실가스 4% 저감-에 따른 안정화 결과 전망치).

- 20세기말 우리나라의 이상고온 일의 전국 평균기온은 27.5°C, 이상저온 일의 전국 평균기온은 -16.5°C 로 예측됨
  - 서부내륙지역 및 분지(대구) 에서 기온이 높을 것으로 예측

## 우리나라 기후변화 전망

구 분	2020	2050	2080
온도증가(°C)	+1.2	+2.5	+4.4
CO <sub>2</sub> (ppm)	448.7	587.9	682.7
강수변화(%)	+1.1	+3.1	+6.2

## 2. 부문별 기후변화 영향과 피해

- 2007년 영국에서 발간된 스텐보고서는 기후변화에 따른 위험을 경고하며 전 세계가 온실가스 감축을 위한 노력을 기울일 것을 촉구하였음. 지금 당장 기후변화를 막기 위한 조치에 따른 비용은 전 세계 국내총생산(GDP)의 1% 수준이지만, 이를 방지할 경우 기후변화의 피해비용이 전 세계 1인당 평균 소비수준의 5-20%에 이를 것으로 전망하였음(Sten, 2007)

- 또한 2007년 다보스포럼에서는 기후변화로 향후 10년간 최대 2,500억달러의 경제적 손실이 예상되고, 세계 경제는 매년 GDP의 5%를 잃을 가능성이 있으며, 지구 온난화로 인한 환경변화가 앞으로 기업을 운영하는 데 가장 큰 영향을 미칠 것으로 전망하였음

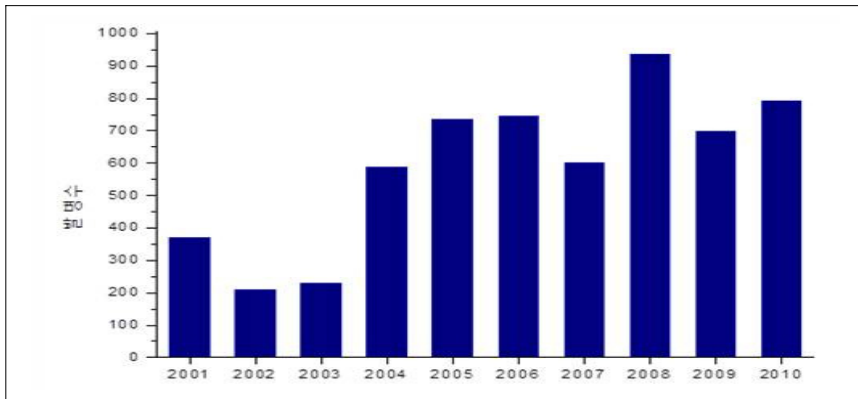
## 1) 건강부문

- 여름철 폭염에 의한 사망자가 늘고 있음. 미래 우리나라에서 여름철 폭염으로 인한 초과사망자는 2011-2020년 기간 매해 200명 정도 발생할 것으로 추정됨
  - 우리나라의 급격한 고령화 추세를 반영하여 2100년까지의 추계인구를 적용한 결과 2041-2050년에는 3,181명, 2091-2100년에는 8,715명이 해마다 여름철 이상고온으로 초과 사망할 것으로 전망됨(환경부, 2011)
  - 미국 필라델피아와 같은 수준의 고온건강경보시스템을 가동시킨다면 초과사망의 약 14% 정도를 예방할 수 있으며, 2100년의 경우 약 2,000명에 달하는 초과사망을 감소시킬 수 있을 것으로 추정됨
- 말라리아, 쯔쯔가무시증, 렙토스피라증 등 기후변화 관련 감염병이 증가 추세임
  - 충남의 경우 2000년대 이후 쯔쯔가무시증, 신증후군 출혈열, 렙토스피라증에 취약
  - 특히 쯔쯔가무시증은 발병환자수가 증가('10년, '01년 대비 2배)하고, 발생지역이 확대되고 있음. 신증후군 출혈열은 전국에서 두 번째로 높은 발병율을 보이며, 증가 추세임

기후변화 관련 감염병 발생 취약계층 및 취약지역

전염병	취약성별	취약연령	취약지역	취약직업	취약시기
말라리아	남성	20-64세	경기, 인천, 강원	군인, 학생	7-8월
쯔쯔가무시증	여성	65세 이상	전북, 충남, 경기	농업 및 어업 종사자	10-11월
신증후군출혈열	남성	65세 이상	전북, 충남	농업 및 어업 종사자	10-11월
렙토스피라증	남성	65세 이상	전남, 전북	농업 및 어업 종사자	10-11월
비브리오패혈증	남성	65세 이상	전남, 경남	무직, 농업 및 어업 종사자	8-9월

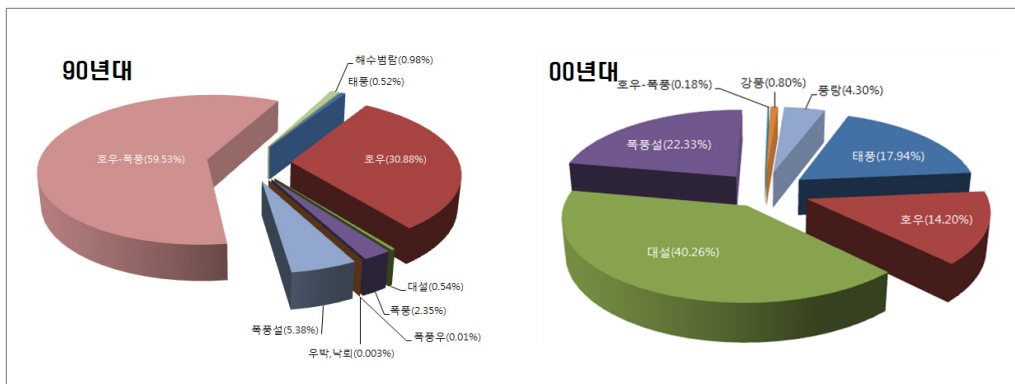
충남의 찻찻가무시증 발병 추이



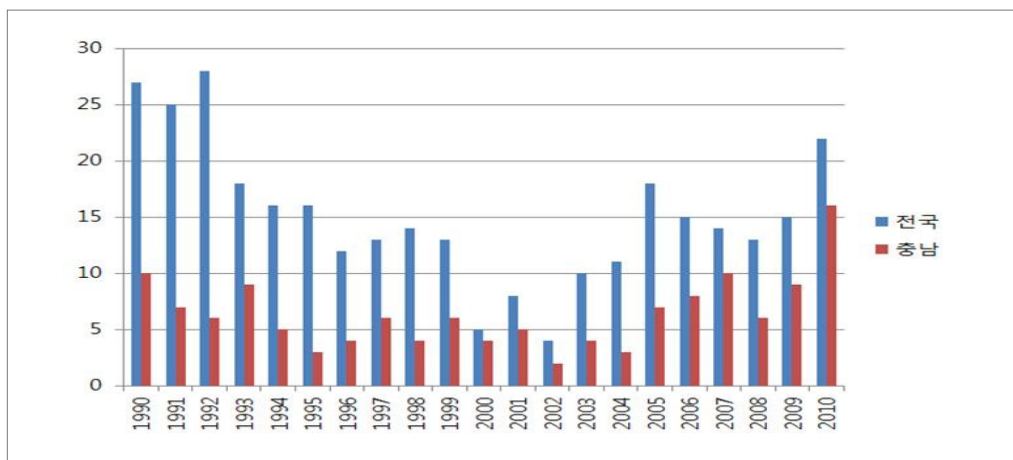
## 2) 재난/재해

- 우리나라의 경우 기상이변에 따른 연평균 재산피해액이 크게 증가하는 추세로 2001-2008년(2조 2,900억원)의 연평균 재산피해액이 1991-2000년(6,954억원)에 비해 3배 이상 증가하였음
- 충남의 경우, 자연재해 발생이 증가하였으며 피해 원인은 변화하였음
  - 2000년대 후반 들어 자연재해 발생이 증가하였으며, 피해원인은 피해액 기준 호우·폭풍에서 대설·태풍으로 변화하였음

충남 및 전국의 재난/재해 발생 원인



연도별 자연재해 발생 추이



### 3) 농업부문

- 기후변화는 생태계, 산업·경제 및 생활양식 전반에 영향을 미치지만, 기후변화의 진행은 다른 어떤 산업부문보다 기후 의존적인 농업에 영향을 크게 미쳐 농업의 지속가능성을 위협함
- 기후변화가 농업생태계에 미치는 영향은 긍정적 측면과 부정적 측면 모두를 가지고 있음
  - 긍정적 측면은 작물재배기간의 증가, 시설 난방비 절감, 벼 이모작 재배, 보리 재배 시 동해피해 감소와 수량 증가, 열대작물 도입 가능성 제고 등임
  - 부정적 측면은 재배적지 변화, 적응성, 병충해, 기상재해, 생산성 및 품질 저하 등임
- 농업부문은 평균기온 상승, 일조부족, 새로운 병해충 증가로 피해 발생이 증가됨
  - 기온상승으로 백미등립 증가, 벼 출수기 강한 바람으로 백수 피해 발생
- 강원고랭지 이상기상-파종기 가뭄, 성숙기 고온, 수확기 집중호우—으로 채소 수확량 대폭감소
- 기온상승으로 과실 착색 불량, 일조부족으로 시설작물 고사·생육부진 및 벼줄무늬 잎마름병, 갈색여치, 주홍꽃날개꽃매미 등 병해충의 발생 및 확산



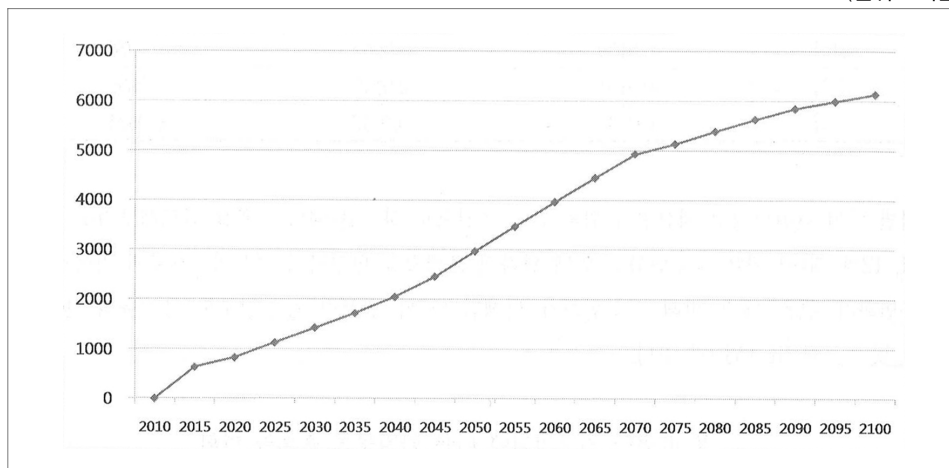
## 농업부문의 기후변화 영향



- 기후변화로 인한 농업부문의 피해는 시간이 지날수록 증가되어 2100년경 약 6,000 억원이 될 것으로 전망됨

## 기후변화로 인한 농업부문 연간 손실액

(단위 : 억원)



출처: 환경부, 2011.

- 벼의 경우 기후변화에 따라 단위면적당 생산량이 감소할 것으로 전망됨. 충남의 경우, 2011-2040년 기간 10.5%, 2071-2100년 기간 4.6% 감소할 것으로 전망됨
- 기후변화에 대한 적응노력 즉 파종기 조절, 품종개발, 질소 시비량 변화, 관수시설



- 개선 등 적극적인 노력을 통해 기후변화의 긍정적인 효과를 얻는 것도 가능함
- 벼의 경우, 기후변화 적응노력에 따라 단위면적당 생산량이 증가할 것으로 예상됨
  - 충남의 경우, 적극적이고 효율적인 기후변화적응대책의 시행으로 2011~2040년 기간 0.0154%의 생산량이 증가할 수 있을 것으로 추정됨

기후변화로 인한 벼의 단위면적당 (잠재) 생산량 변화

(단위 : %)

구 분	2011~2040	2041~2070	2071~2100
경 기	-11.47	-10.33	-7.68
강 원	-6.59	-6.89	-4.22
충 북	-7.82	-9.01	-4.43
충 남	-10.49	-9.37	-4.56
전 북	-7.63	-6.18	-4.38
전 남	-7.95	-3.95	-4.44
경 북	-7.51	-8.56	-3.49
경 남	-7.79	-5.04	-4.32

출처: 환경부, 2011.

기후변화 적응노력에 따른 벼의 단위면적당 (잠재)생산량 변화

(단위 : %)

구 분	2011~2040	2041~2070	2071~2100
경 기	0.0135	0.0053	0.0052
강 원	0.0140	0.0067	0.0030
충 북	0.0162	0.0060	0.0082
충 남	0.0154	0.0045	0.0052
전 북	0.0134	0.0052	0.0075
전 남	0.0112	0.0056	0.0020
경 북	0.0141	0.0089	0.0015
경 남	0.0115	0.0066	0.0027

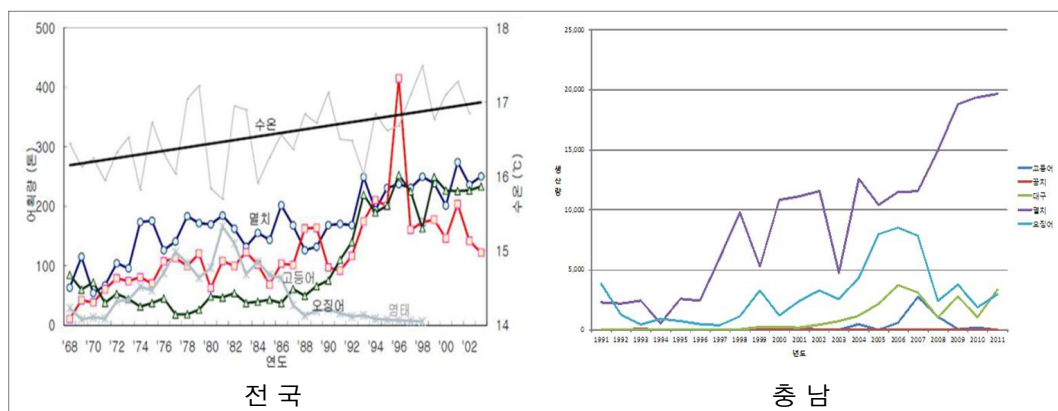
출처: 환경부, 2011.

#### 4) 산림, 해양/수산 부문

- 산림 부문의 경우, 기후변화에 따라 침엽수림의 면적은 줄고, 활엽수 및 혼효림의 비중이 커짐

- 수산업 부문의 경우, 기후변화의 영향으로 우리나라와 서해의 해수온이 상승함에 따라 난대성 어종의 어획량이 증가하고, 한대성 어종의 어획량은 급감함
  - 맹독성, 대형 해파리의 증가로 어업, 해수욕 등에 큰 피해를 입히며, 아열대지역에 서식하는 무절석회조류인 갯녹음이 해조숲을 대체함으로써 바다의 빈영양화가 발생하는데 국내 연안어장의 23%(7,427ha)가 갯녹음 피해를 입었음
  - 충남의 경우 죽에 의한 바지락 어장 황폐화(보령 주교면) 피해를 보고 있음
- 2100년까지 기후변화에 따른 해수면 상승으로 인하여 해수욕장 피해비용이 증가할 것으로 예상되며, 2100년 피해비용이 약 1조 2,234원에 이를 것으로 추정됨

기후변화로 인한 어종별 어획량 변화

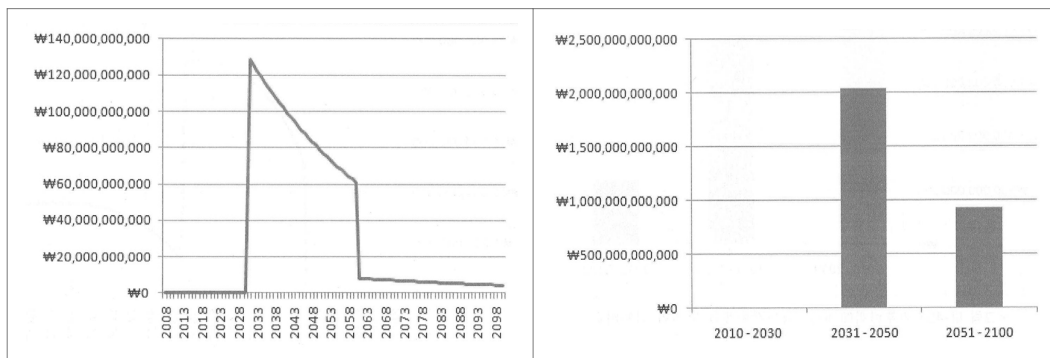


## 5) 수자원

- 기후변화에 따른 4대강 유역 수자원 총 피해비용은 2100년 약 1,076억원으로 추정됨
- 금강 수계의 경우, 연간 약 1천억원의 피해가 발생하는 것으로 나타나지만 단기에는 피해가 발생하지 않는 것으로 나타남
  - 금강은 단기에도 하천의 변동성이 예측되지만 물 수요가 크지 않기 때문에 전반적으로 단기에는 물 부족 현상이 일어나지 않는 것으로 분석됨
- 미래 기후변화에 따른 금강 수계의 경제적 피해는, 단기에는 피해가 발생하지 않지만 중기에 수자원의 가용성의 변화와 물 수요 증가에 따라서 극심한 물 부족으로 인한 피해가 발생하고 이는 약 2조원 정도로 추산됨

- 장기로 가면 피해비용이 감소하는데 이는 물 수요 증가세가 둔화되고 하천의 물 이용성이 증가에 비해 호전되기 때문임

기후변화에 따른 금강수계의 피해비용과 단계별 피해비용

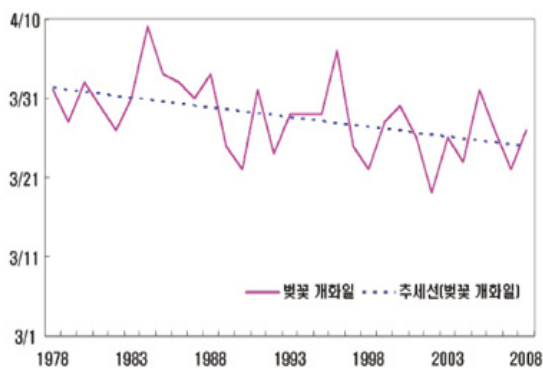


자료 : 환경부(2011), 우리나라 기후변화의 경제학적 분석(II).

## 6) 생태계

- 기후변화는 생물다양성, 생태계 군집의 구성과 기능, 분포범위 등에 영향을 미침
  - 기온상승은 단기적으로 새로운 종의 침입, 생산량과 호흡의 증가, 생육기 연장 등으로 나타남
- 세계자연보전연맹(IUCN)은 전 세계 조류 37%, 양서류 60%, 산호초 79%가 기후 변화에 취약하거나 멸종위기에 처해 있는 것으로 보고함

기후변화에 따른 봄꽃 개화일 변화와 한라산 구상나무림 쇠퇴



## 6. 종합

- 5개 부문의 기후변화에 따른 피해비용은 2020년에 우리나라 전체 GDP의 약 0.09%(약 1조 880억원, 2008년 기준, 할인율 적용), 2050년에는 전체 GDP의 약 0.25%(약 2조 8,909억원), 2100년에는 전체 GDP의 약 0.32%(약 3조 7,123억원)로 추정됨
- 현재 우리나라의 기후변화에 따른 피해액 추정은 초보 단계이며, 적응대책의 시행에 따른 피해 축소액 추정은 거의 이루어지지 않고 있어 이에 대한 연구가 시급함
  - 현재 우리나라의 기후변화 피해액 추정 연구에서는 수자원 부문은 4대강 유역만의 피해를 분석하였고 수자원 변화에 따른 어획량의 변화, 홍수 및 가뭄으로 인한 피해 등을 고려하지 않았으며, 산림생태계의 경우 변화에 따른 생물군계의 변화 및 그 피해비용이 포함되지 않았음
  - 식량부문은 식량변화에 민감한 축산생산량의 피해비용과 같은 요소들을 포함하지 않았으며, 건강부문의 경우 겨울철 온도변화에 따른 사망자의 변화 및 기후변화에 따른 질병이 일으키는 건강피해를 포함하고 있지 않음
  - 또한 연안부문은 해안침식에 따른 피해를 해수욕장만을 대상으로 분석하였기에 해수면 상승에 따른 기타 여러 피해들을 포함하지 못하고 있음

### 참고문헌

- 강기경, 이덕배 외 (2011). 기후변화와 우리 농업. RDA Interrobang, 농촌진흥청. 17: 1-20.
- 권오상 (2010). 기후변화의 농업(식량)부문 경제적 영향분석. 한반도 기후변화의 이해 및 경제학적 분석 workshop: 247-252.
- 김동진 (2009). "기후변화에 따른 전염병관리 분야 적응대책." 보건복지포럼 Vol. 154: p.23-38.
- 김병식 (2011). 기후변화 시나리오의 이해와 수자원 분야 활용 방안. 한반도 기후변화 영향 예측을 위한 국가표준 기후변화 시나리오 워크숍: 91-120.
- 김수암 (2010). 기후변화와 한반도 해양산업·수산업 변화를 중심으로. 제2회 기후변화와 미래 포럼: 13-24.
- 김연주 (2010). 산림생태계부문 기후변화 영향평가. 한반도 기후변화의 이해 및 경제학적 분석 workshop: 163-168.
- 농촌진흥청 (2008). 농업분야 기후변화대책 추진현황. 국회기후변화대책특별위원회 업무보고자료, 농촌진흥청.

서영상 (2011). 기후변화와 수산분야 대응 방안. 제3회 기후변화와 지역경제 포럼.  
 이지훈(2010), 기상이변의 경제학, SERI 경제포커스, 삼성경제연구소, 278호.  
 환경부(2011), 우리나라 기후변화의 경제학적 분석(II).  
 Stern(2007), The economics of climate change: The Stern Review, Cambridge University Press.





## Chungnam Economic Trends

# 경제동향



## 시도별 주요 경제지표

구분	산업활동(계절조정)(7월)			소 비(8월)	물 가(8월)		대외거래(8월)		고 용(8월)		
	생산 지수	출하 지수	재고 지수	대형소매점 판매지수 (불변지수)	생활물가 지수	소비자 물가지수	수출액 (백만달러)	수입액 (백만달러)	경제활동 인구 (천명)	취업자 (천명)	실업률 (%)
전국	149.3	144.2	155.5	122.5	106.0	106.3	42,973	40,977	25,623	24,859	3.0
서울	86.3	87.7	186.3	118.1	106.2	106.7	4,919	9,627	5,259	5,035	4.3
부산	125.9	122.2	171.8	122.5	107.1	107.0	1,039	1,107	1,697	1,635	3.7
대구	135.9	131.3	160.8	109.2	107.1	106.8	587	278	1,250	1,210	3.2
인천	114.6	116.5	140.7	117.1	105.1	105.5	1,957	2,845	1,484	1,416	4.5
광주	162.9	152.7	108.3	122.6	105.3	105.8	1,033	388	707	689	2.5
대전	145.6	137.0	89.3	111.3	106.2	106.5	306	284	756	730	3.4
울산	124.0	133.0	135.3	119.0	106.4	106.4	7,367	6,843	560	545	2.7
경기	178.5	156.8	205.2	122.8	105.5	106.1	7,038	8,080	6,104	5,935	2.8
강원	139.0	137.5	178.8	176.4	105.8	106.1	189	125	747	725	3.0
충북	161.8	174.3	200.4	119.5	106.5	106.4	1,029	556	778	764	1.8
<b>충남</b>	<b>234.7</b>	<b>214.6</b>	<b>206.9</b>	<b>180.1</b>	<b>106.5</b>	<b>106.6</b>	<b>5,027</b>	<b>2,475</b>	<b>1,112</b>	<b>1,088</b>	<b>2.1</b>
전북	133.7	135.6	135.9	129.5	106.6	106.6	924	323	887	873	1.6
전남	135.5	135.4	131.0	154.9	106.8	106.6	3,215	3,917	927	918	1.0
경북	106.4	107.1	144.4	143.3	106.6	106.2	4,155	1,559	1,437	1,404	2.3
경남	145.4	150.1	135.6	130.5	105.5	106.0	4,180	2,551	1,625	1,601	1.5
제주	136.2	122.3	129.0	170.8	104.8	105.4	7	20	295	291	1.2

자료 : 통계청(www.kosis.kr), 한국무역협회(www.kita.net).



## 충남 경제 동향(요약)



- 7월 전국의 동행종합지수 순환변동치와 선행종합지수 모두 상승
- 7월 충남경제는 동행종합지수 순환변동치 하락, 기업경기 지수는 장기간 기준치보다 낮아 기업경기 악화가 지속되고 있음

산업활동은 전월대비 증가하였으며, 고용사정 개선추세가 다소 주춤. 물가는 상승세를 지속하고 있으며, 대외거래가 주춤한 양상을 보이고 있음

### 경기

- 7월 경기동행종합지수는 전월대비 0.5% 상승한 146.1을 나타냄
- 충남의 종합적인 경기상황을 나타내는 동행종합지수 순환변동치는 100.0으로 전월대비 0.2%p 하락
- 9월 BSI는 제조업 상승, 비제조업 하락(제조업 82, 비제조업 62)
- 불확실한 경제상황, 인력난, 인건비 상승 등이 경영 애로사항으로 지적되고 있는 것으로 조사됨
- 시장경기의 모든 전망지수가 상승하여 추석대목 기대감으로 인해 다소 나아질 것으로 조사됨

### 산업활동

- 7월 광공업 생산지수 +2.6%(234.2), 출하지수 +4.0%(213.5) 전월대비 증가, 재고지수 -1.7%(213.2) 전월대비 감소
- 화학제품, 제1차금속, 영상·음향 및 통신 등의 증가가 생산·출하 상승에 기인

### 소비 및 물가

- 7월 대형소매점(+9.0%), 대형마트(+18.3%) 판매액 전월대비 각각 증가
- 8월 자동차등록대수는 848,303대로 전월대비 0.1%(906대) 감소
- 8월 소비자물가지수 106.6(+0.2%), 생활물가지수 106.5(+0.3%) 모두 전월대비 상승

## 수출입

- 8월 수출은 전월대비 2.1% 감소(50억27백만달러, 반도체 +4.9%, 평판디스플레이및센서 전월과 보합)
- 수입은 전월대비 3.1% 증가(24억75백만달러, 원유 -78.8%, 석유제품 +2.5% 등)
- 8월 무역수지는 25억52백만달러 흑자(전월대비 1억81백만달러 감소)

## 고용

- 8월 경제활동인구 전월대비 1.6% 감소, 경제활동참가율 전월대비 1.3p% 감소(64.2%)
- 취업자 전월대비 1.4% 감소한 1,088천명(농림어업 188천명, 광공업 212천명, 건설업 70천명, 도소매·음식숙박업 209천명, 사업·개인·공공서비스업 319천명 등)
- 8월 실업률 2.1%로 전월대비 0.2%p 감소, 실업자 24천명으로 전월대비 5.2% 감소

## 금융

- 7월 금융기관 수신 감소세 전환, 여신 증가폭 확대
- 7월 금융기관 총 수신증감액 -8,416억원, 총 여신증감액 +1,297원
- 7월 어음부도율 0.21%로 전월보다 0.16%p 하락
- 7월 부도금액 25억4천만원으로 전월보다 11억3천만원 감소

## 건설 및 부동산

- 8월 건축허가면적 전월대비 66.3%(878,978m<sup>2</sup>), 착공면적 31.3%(624,679m<sup>2</sup>) 각각 증가
- 8월 토지거래는 9,908건으로 전월대비 17.5% 하락, 면적은 전월대비 13.4% 감소
- 8월 주택 매매가격지수 109.7로 전월대비 0.4%, 전세가격지수 113.2로 전월대비 0.5% 각각 상승(주요상승지역; 아산 및 천안 동남구)

# 1. 경기동향

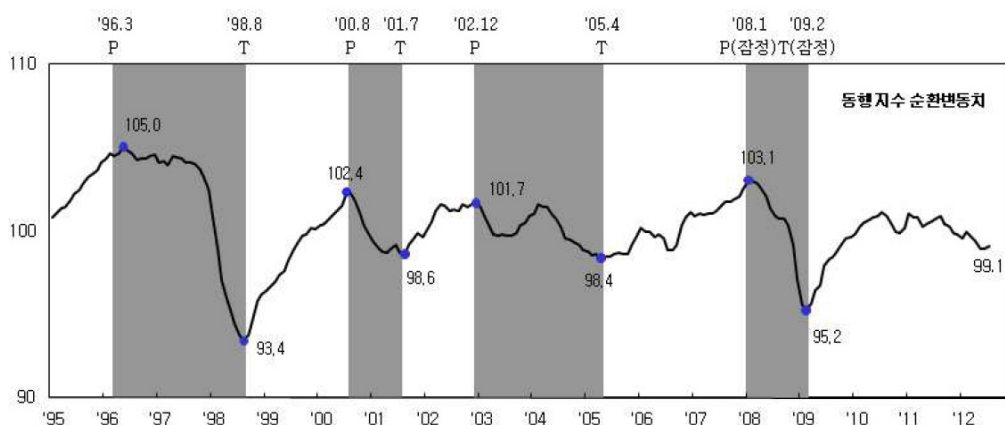
## [전국 경기동향]

- 7월 동행종합지수는 광공업생산지수는 감소하였으나, 소매판매액지수, 건설기성액, 내수출하지수 등이 증가하여 전월대비 0.6% 상승
- 현재의 경기상황을 보여주는 동행지수 순환변동치는 전월보다 0.2p 상승

동행종합지수 및 순환변동치 추이

(2005=100)

구분	'11.12월	'12.1월	2월	3월	4월	5월 <sup>p</sup>	6월 <sup>p</sup>	7월 <sup>p</sup>
○ 동행종합지수	141.7	141.9	143.1	143.3	143.6	143.5	144.1	145.0
· 전월비(%)	0.4	0.1	0.8	0.1	0.2	-0.1	0.4	0.6
○ 순환변동치	99.8	99.6	100.0	99.6	99.4	98.9	98.9	99.1
· 전월차(p)	0.0	-0.2	0.4	-0.4	-0.2	-0.5	0.0	0.2



- 7월 선행종합지수는 소비자기대지수, 코스피지수 등은 감소하였으나, 재고순환지표, 건설수주액 등이 증가하여 전월대비 0.6% 상승
- 향후 경기국면을 예고해주는 선행지수 순환변동치는 100.2로 전월보다 0.2p 상승

선행종합지수 추이

(2005=100)

구분	'11.12월	'12.1월	2월	3월	4월	5월 <sup>p</sup>	6월 <sup>p</sup>	7월 <sup>p</sup>
○ 선행종합지수	137.7	138.7	140.1	140.6	141.2	141.3	142.7	143.6
· 전월비(%)	0.4	0.7	1.0	0.4	0.4	0.1	1.0	0.6
○ 순환변동치	99.0	99.2	99.9	99.8	99.8	99.4	100.0	100.2
· 전월차(p)	0.0	0.2	0.7	-0.1	0.0	-0.4	0.6	0.2

자료 : 산업활동동향, 통계청.

## [충남 경기동향]

- 현재의 경기상황을 보여주는 경기동행종합지수 순환변동치는 전월보다 0.2p 하락한 100.0을 나타냄
  - 2012년 7월 동행종합지수는 지난달 보합세를 나타냈으나, 3개월만에 하락세로 반전

동행종합지수 추이

(2005=100, %, %p)

구 분	'11.12월	'12.1월	2월	3월	4월	5월 <sup>p</sup>	6월 <sup>p</sup>	7월 <sup>p</sup>
○ 동행종합지수	142.0	142.5	143.1	143.0	143.8	145.2	145.8	146.1
· 전월비(%)	0.3	0.4	0.4	-0.1	0.6	0.9	0.5	0.2
○ 순환 변동치	100.2	100.1	100.1	99.6	99.7	100.2	100.2	100.0
· 전월차(p)	-0.2	0.0	0.0	-0.6	0.1	0.5	0.0	-0.2

주 : p는 잠정치임.

- 7월 충남의 경기동향은 산업생산지수가 감소세로 반전, 수입액이 2개월 연속 하락하였고 다른 지표들도 상승폭이 축소되어 지역경기가 하락 국면을 보임
  - 비농가취업자수(+0.6%), 대형소매점판매지수(+0.9%), 전력사용량(+0.5%), 수출액(+0.7%) 증가
  - 산업생산지수(-0.4%), 수입액(-1.5%) 감소

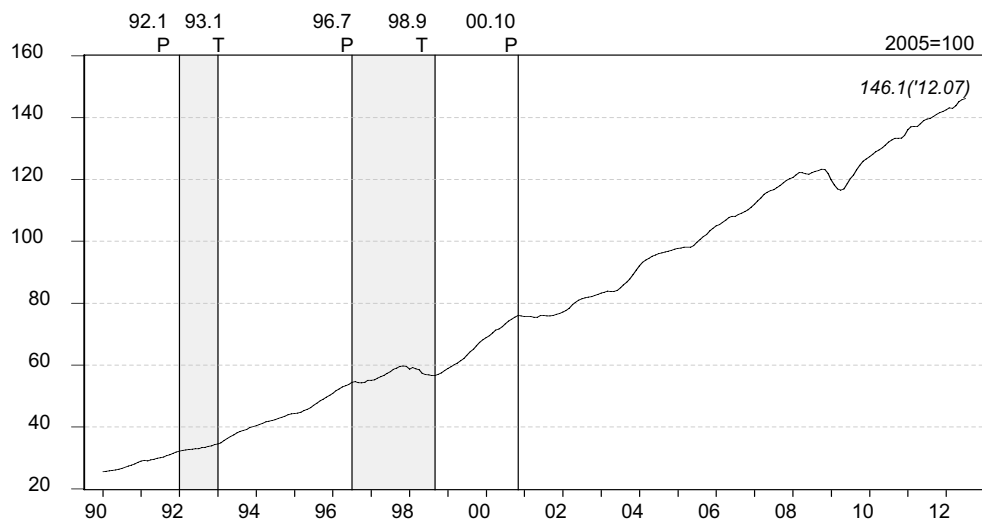
동행종합지수 구성지표의 전월비

(단위 : %)

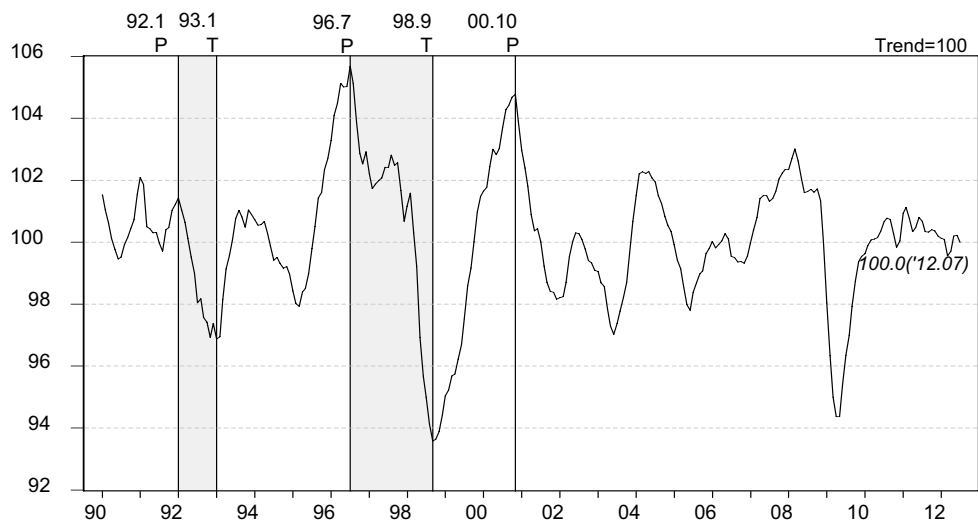
구 성 지 표	'11.12월	'12.1월	2월	3월	4월	5월 <sup>p</sup>	6월 <sup>p</sup>	7월 <sup>p</sup>
비농가취업자수	0.7	0.5	-0.1	0.4	0.9	0.9	0.2	0.6
산업생산지수	-0.8	0.2	1.1	0.0	0.0	-0.4	0.0	-0.4
대형소매점판매지수	2.3	-4.6	-4.5	-8.2	-1.9	0.3	-0.7	0.9
전력사용량	-0.1	1.3	1.1	1.9	1.7	1.8	1.7	0.5
수출액(실질)	1.2	5.9	7.0	5.2	3.5	4.6	4.4	0.7
수입액(실질)	-0.6	0.3	1.4	-2.6	0.4	2.5	-0.1	-1.5

주 : 증감율은 계절조정 및 불규칙 조정한 계열임.

충남 동행종합지수(Coincident Composite Index)



동행종합지수 순환변동치(Cyclical Component of Coincident CI)



## [기업경기전망(BSI)]

- 9월 대전·충남지역 제조업 업황BSI 전월대비 상승, 자금사정전망BSI 전월대비 하락
  - 제조업 업황BSI는 82로 전월(79)보다 3p 상승, 자금사정전망BSI 92로 전월(94)보다 2p 하락
- 9월 대전·충남지역 비제조업 업황BSI와 자금사정전망BSI 모두 하락
  - 비제조업 업황BSI는 62로 전월(66)보다 4p, 자금사정전망BSI는 85로 전월(88)보다 3p 하락
  - 대전·충남지역 제조업 경기전망은 전월보다 다소 상승하였으나 기준치 100에 크게 못 미치고 있어 기업경기 악화가 지속될 것으로 전망됨. 지속되는 내수부진, 불확실한 경제상황, 인력난·인건비 상승 등이 경영 애로사항으로 지적되고 있는 것으로 조사되었음

제조업의 주요 실적 BSI 추이

구분	'12.3월	4월	5월	6월	7월	8월	9월	전월대비 변동폭
기업경기	85	86	88	84	84	79	82(75)	+3(+5)
매출	105	103	102	99	98	93	100	+7
생산	109	105	106	100	99	96	99	+3
신규수주	106	101	102	96	97	92	97	+5
채산성	92	91	93	90	89	85	87	+2
제품재고	103	103	105	106	106	107	103	-4
인력사정	89	89	92	92	92	93	90	-3
자금사정	93	95	95	95	95	94	92(83)	-2(-2)
외부자금수요	110	111	107	111	109	109	109	0
자금조달사정	95	96	100	99	99	93	92	-1

주 : ( )내는 전국 기준.

자료 : 대전·충남지역 기업경기 및 자금사정 조사결과, 한국은행 대전충남본부.

비제조업의 주요 실적 BSI 추이

구분	'12.3월	4월	5월	6월	7월	8월	9월	전월대비 변동폭
기업경기	73	76	80	76	70	66	62(69)	-4(0)
매출	87	83	91	86	79	74	74(84)	0(+4)
채산성	90	88	89	84	83	81	76(80)	-5(-1)
인력사정	90	86	84	81	87	85	91(84)	+6(0)
자금사정	81	88	92	94	90	88	85(80)	-3(-3)
외부자금수요	117	112	112	108	109	110	111	+1
자금조달사정	89	96	95	95	91	89	88	-1

주 : ( )내는 전국 기준.

$$BSI*(Business Survey Index) = \frac{(\text{긍정적인 응답업체수} - \text{부정적인 응답업체수}) \times 100}{\text{전체응답업체수}} + 100$$

\* BSI가 기준치인 100인 경우 긍정적인 응답업체수와 부정적인 응답업체수가 같음을 의미하며, 100이상이면 경우에는 긍정응답업체수가 부정응답업체수보다 많음을, 100이하인 경우에는 그 반대임을 나타냄.

자료 : 대전·충남지역 기업경기 및 자금사정 조사결과, 한국은행 대전충남본부.

## [시장경기 동향]

- 8월 충남지역 시장경기는 업황, 마진, 매입원가, 상품판매가격 지수 상승
  - 상승지수 : 업황(+2.5p), 마진(+0.4p), 매입원가(+22.2p), 상품판매가격(+5.7p)
  - 하락지수 : 매출(-7.1p), 자금사정(-4.7p), 구매고객수(-2.1p)
  - 체감지수 하락요인에는 폭염으로 인한 전통시장 유동인구 감소, 대형마트로의 고객유출, 휴가철로 인한 고객 감소로 인해 여전히 기준치(100)을 밑돌고 있음
- 9월 시장경기 전망은 모든 지수가 전월보다 상승
  - 상승지수 : 업황(+33.6p), 매출(+45.4p), 마진(+35.8p), 매입원가(+11.2p), 상품판매가격(+13.8p), 자금사정(+29.0p), 구매고객수(+38.5p)
  - 9월 전통시장은 비수기에서 추석 대목의 기대감으로 인해 매출 및 마진은 8월에 비해 호전될 것으로 조사되었음

시장경기 체감 및 전망

(기준지수=100)

구분		'12.3월	4월	5월	6월	7월	8월	9월(전망)
업황	전국	41.7	62.8	64.8	60.4	48.4	44.7	97.6
	충남	47.0	67.4	79.6	47.1	50.4	52.9	98.5
매출	전국	42.5	61.9	68.5	62.2	45.3	43.7	107.0
	충남	48.7	64.3	76.4	54.0	53.3	46.2	109.4
마진	전국	43.3	58.8	64.7	58.5	46.6	43.4	93.4
	충남	55.2	65.3	72.5	54.2	53.5	53.9	100.7
매입 원가	전국	141.2	129.7	128.8	121.3	114.3	123.6	120.9
	충남	145.3	135.3	125.1	117.6	109.4	131.6	115.7
상품 판매가격	전국	96.2	96.1	98.2	94.5	86.5	90.3	104.8
	충남	101.6	98.6	103.0	98.1	92.2	97.9	102.1
자금 사정	전국	42.2	56.2	61.9	57.2	48.6	40.0	84.7
	충남	49.1	56.7	68.5	63.6	50.7	46.0	86.2
구매 고객수	전국	40.6	58.3	64.1	59.2	44.3	42.5	105.0
	충남	46.3	56.4	67.8	58.1	49.4	47.3	103.1

주 : 당월을 제외한 수치는 체감지수를 나타냄(당월 : 전망지수).

자료 : 시장경기동향조사보고, 중소기업청 시장경영진흥원

## 2. 산업활동

### [광공업 산업활동]

- 7월 충남의 광공업생산은 전년동월대비 1.6% 감소, 전월대비 2.6% 증가
  - 화학제품, 제1차금속 등이 증가하였으나, 기계 및 장비, 자동차, 영상·음향 및 통신, 섬유제품 등의 업종에서 감소
- 출하는 전년동월대비 증가하였으며, 재고는 감소세를 지속하고 있음
  - 출하는 영상·음향 및 통신, 제1차금속 등이 증가하였으나, 기계 및 장비, 자동차 등은 감소
  - 재고는 제1차금속, 섬유제품 등이 증가하였으나, 영상·음향 및 통신, 전기장비 등은 감소

#### 광공업 생산 추이

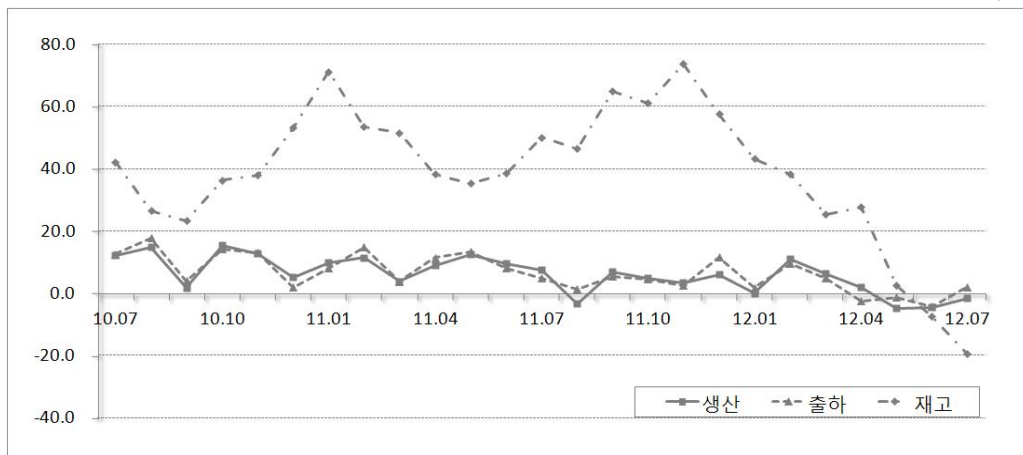
(2005=100.0, %)

구 분		2011년	2012년					증감률	
		7월	4월	5월 <sup>P</sup>	6월 <sup>P</sup>	7월 <sup>P</sup>	전년동월비	전월비	
전국	생 산	148.6	149.6	155.9	154.4	149.0	0.3	-1.6	
	출 하	139.5	142.8	149.0	147.8	141.4	1.4	-1.5	
	재 고	146.5	158.6	160.9	155.7	157.5	7.5	-0.1	
충남	생 산	237.9	235.5	230.9	232.4	234.2	-1.6	2.6	
	출 하	209.1	209.3	217.4	211.1	213.5	2.1	4.0	
	재 고	264.9	258.7	217.7	209.1	213.2	-19.5	-1.7	

자료 : 광공업생산동향, 통계청.

#### 충남의 광공업 산업활동 추이

(전년동월대비, %)





### 3. 소비 · 물가

#### [소비]

- 7월 충남의 대형소매점 경상판매액은 전년동월대비 2.2%, 전월대비 9.0% 각각 증가
  - 대형소매점 경상판매액은 127,536백만원, 지수는 180.1을 나타냄
- 대형마트 경상판매액은 전년동월대비 3.5%, 전월대비 18.3% 각각 증가
  - 내구재, 준내구재 및 비내구재 모두 상승하였고, 특히 가전제품, 가구 등의 내구재의 큰 폭 상승으로 전월에 감소하였던 대형마트판매액 증가세로 반전

[전월비 주요 상품군별 증감(%)]

- 내구재(+32.4) : 가전제품(+43.8), 가구(+31.2), 통신기기(+25.1)
- 준내구재(+14.2) : 운동·오락(+31.5), 가방(+17.8), 의복(+17.3)
- 비내구재(+18.0) : 화장품(+27.0), 서적·문구(+23.3), 음식료품(+17.5)

대형소매점 판매동향

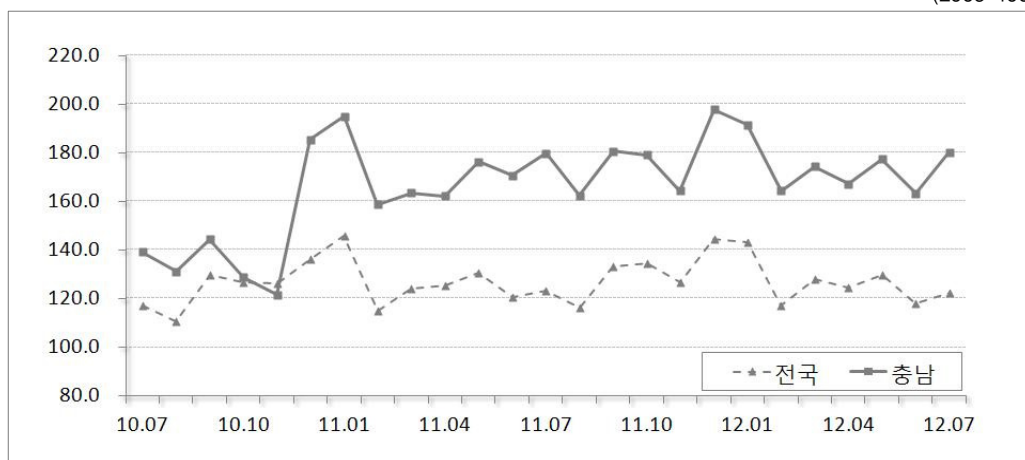
(경상금액, 단위 : 백만원)

구 분	2011년	2012년					증감률	
	7월	4월	5월	6월 <sup>p</sup>	7월 <sup>p</sup>	전년동월비	전월비	
전 국	5,107,500	5,296,651	5,568,778	5,056,845	5,184,096	1.5	2.5	
충 남								
대형소매점	124,762	119,552	127,364	117,048	127,536	2.2	9.0	
대형마트	84,338	75,968	81,100	73,810	87,325	3.5	18.3	

자료 : 대형소매점 판매동향, 충청지방통계청.

전국 및 충남 대형소매점판매액지수

(2005=100)



주 : 대형소매점 불변지수.

## [자동차 등록]

- 8월 충남의 자동차등록대수는 전년동월대비 1.5%, 전월대비 0.1% 각각 감소
  - 8월 총 자동차등록대수는 848,303대로 전년동월보다 12,541대, 전월보다 906대 감소
  - 차종별로는 특수화물(+0.4%)을 제외한 승용차(-0.1%), 승합차(-0.0%), 화물차(-0.1%) 모두 전월보다 등록대수 감소
  - 전년동월대비 특수화물(+1.7%)은 증가한 반면, 승용차(-0.5%), 승합차(-5.9%), 화물차(-3.2%)는 감소

자동차 등록현황

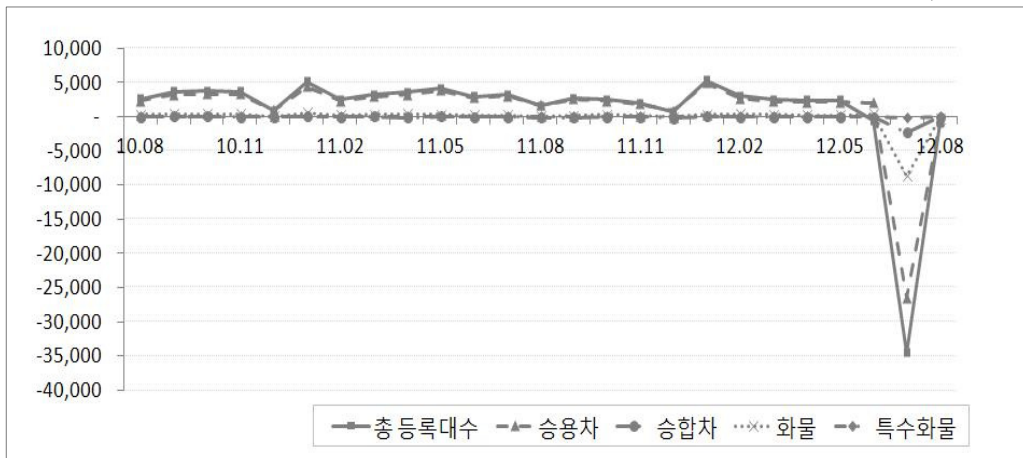
(단위 : 대)

구분		2011년	2012년				증 감	
		8월	5월	6월	7월	8월	전년동월차	전월차
합계		860,844	884,348	886,775	849,209	848,303	-12,541	-906
차 종 별	승용	611,828	633,644	635,705	609,179	608,524	-3,304	-655
	승합	50,087	49,474	49,457	47,178	47,155	-2,932	-23
	화물	196,139	198,298	198,684	190,024	189,786	-6,353	-238
	특수화물	2,790	2,932	2,929	2,828	2,838	48	10
용 도 별	자가용	820,704	841,774	844,180	808,022	808,702	-12,002	680
	관용	4,032	4,144	4,170	4,010	4,014	-18	4
	영업용	36,108	38,430	38,425	37,177	35,587	-521	-1,590

자료 : 시군별 자동차등록현황, 충청남도

자동차 등록 추이

(전월차, 단위 : 대)



주 : 2012.7월 세종특별자치시 출범으로 연기군 및 공주시 일부가 충청남도에서 분리됨에 따라 7월 자동차등록대수가 급감하였음.

## [물가]

- 8월 충남의 소비자물가지수는 106.6으로 전년동월대비 1.3%, 전월대비 0.2% 각각 상승
  - 농축수산물(-2.6%)을 제외한 공업제품(+1.5%), 서비스(+1.8%) 등 주요 품목의 물가지수가 전년동월대비 상승
- 생활물가지수는 106.5로 전년동월대비 0.7%, 전월대비 0.3% 각각 상승
- 신선식품지수는 113.7로 전년동월대비 2.6% 하락, 전월대비 4.2% 상승
  - 신선어개(+0.3%), 신선과실(+8.1%) 전년동월대비 상승, 신선채소(-17.3%) 전년동월대비 큰 폭 하락

### 소비자물가 동향

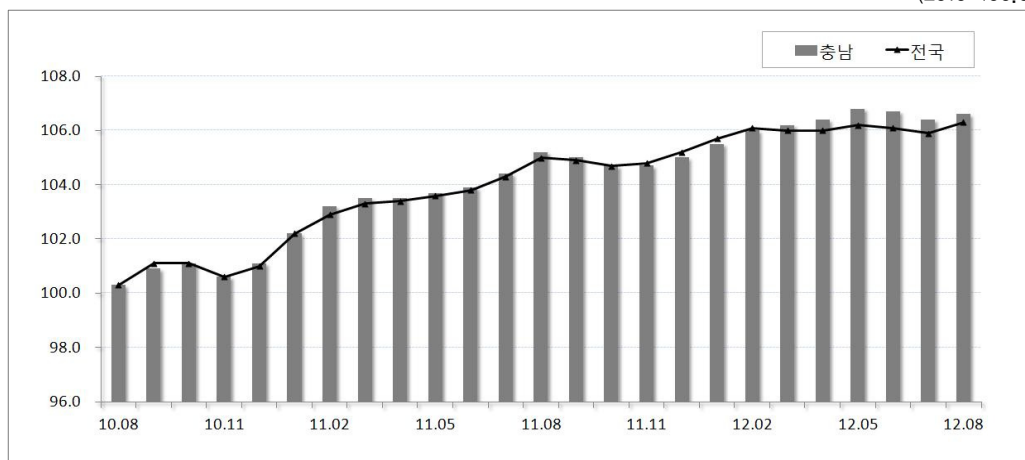
(2010=100, 단위 : %)

구분			2011년	2012년			증감률		
			8월	5월	6월	7월	8월	전년동월비	전월비
전국 소비자물가지수			105.0	106.2	106.1	105.9	106.3	1.2	0.4
충남 소비자물가지수			105.2	106.8	106.7	106.4	106.6	1.3	0.2
상 품 상 품 상 품 상 품 상 품	상 품		107.7	109.8	109.5	108.5	108.9	1.1	0.4
	서비스		102.6	103.9	104.0	104.2	104.4	1.8	0.2
	생활물가지수		105.8	107.2	107.0	106.2	106.5	0.7	0.3
	신선식품지수		116.7	116.5	110.4	109.1	113.7	-2.6	4.2

자료 : 소비자물가동향, 충청지방통계청.

### 전국 및 충남 소비자물가지수

(2010=100.0)



## 4. 수출입

### [수출입]

- 8월 충남의 수출은 50억27백만달러로 전년동월대비 2.1% 증가, 전월대비 2.1% 감소
  - 주요 수출품목인 반도체의 감소세 지속과 평판디스플레이 및 센서의 증가폭이 다소 축소하여 전월대비 감소세 전환
  - 세계 주요국들의 재정악화가 올해 하반기에도 지속되면서 주요 수출품목들의 부진이 지속되고 있음
- 8월 충남의 수입은 24억75백만달러로 전년동월대비 13.7% 감소, 전월대비 3.1% 증가
  - 주요 수입품목인 원유, 석유제품 및 석탄의 큰 폭 감소로 수입 감소세 지속
  - 8월 충남의 무역수지는 25억52백만달러 흑자를 기록하였으며, 전월에 비해 수출 감소로 인해 흑자가 전월대비 다소 감소

#### 수출입 동향

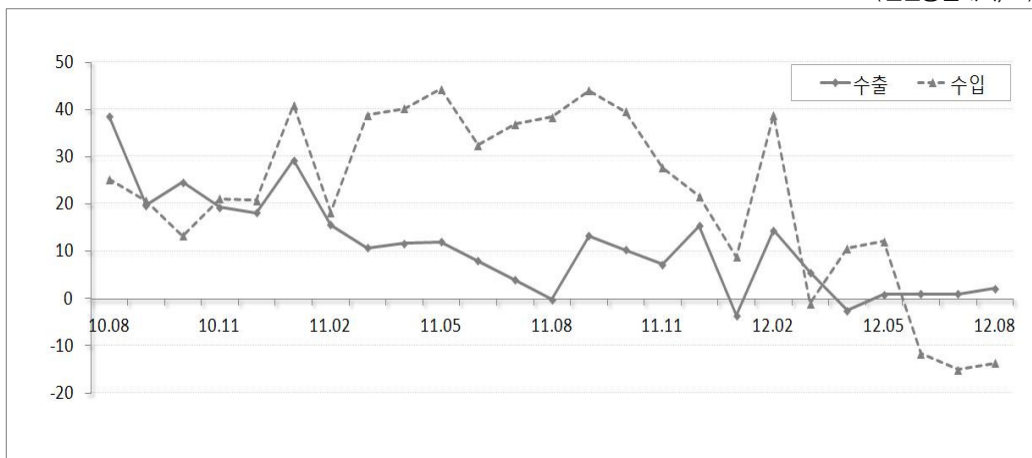
(단위 : 백만달러, %)

구분		2011년	2012년				증감률	
		8월	5월	6월 <sup>P</sup>	7월 <sup>P</sup>	8월 <sup>P</sup>	전년동월비	전월비
전국	수출	45,792	46,960	47,180	44,675	42,973	-6.2	-3.8
	수입	45,382	44,641	42,111	41,894	40,977	-9.7	-2.2
	무역수지	410	2,319	5,069	2,781	1,996	-	-
충남	수출	4,925	5,063	5,003	5,133	5,027	2.1	-2.1
	수입	2,867	3,117	2,764	2,400	2,475	-13.7	3.1
	무역수지	2,058	1,946	2,239	2,733	2,552	-	-

자료 : 지역별 수출입, 무역통계, 한국무역협회.

#### 충남의 수출입 추이

(전년동월대비, %)



## 8월 품목별 수출액(금액기준)

(단위 : 백만달러, %)

구분	품목명 <sup>1)</sup>	수출액	증 감 율		수출비중
			전년동월비	전 월 비	
	수출총액	5,027	2.1	-2.1	100.0
1	반도체	1,210	-17.7	4.9	24.1
2	평판디스플레이 및 센서	1,045	0.8	0.0	20.8
3	석유제품	460	4.6	1.1	9.2
4	전자응용기기	448	94.4	9.5	8.9
5	합성수지	193	-12.0	-1.5	3.8

주 : 1) MTI 3단위 기준.

자료 : 지역의 품목별 수출입, 무역통계, 한국무역협회.

## 8월 품목별 수입액(금액기준)

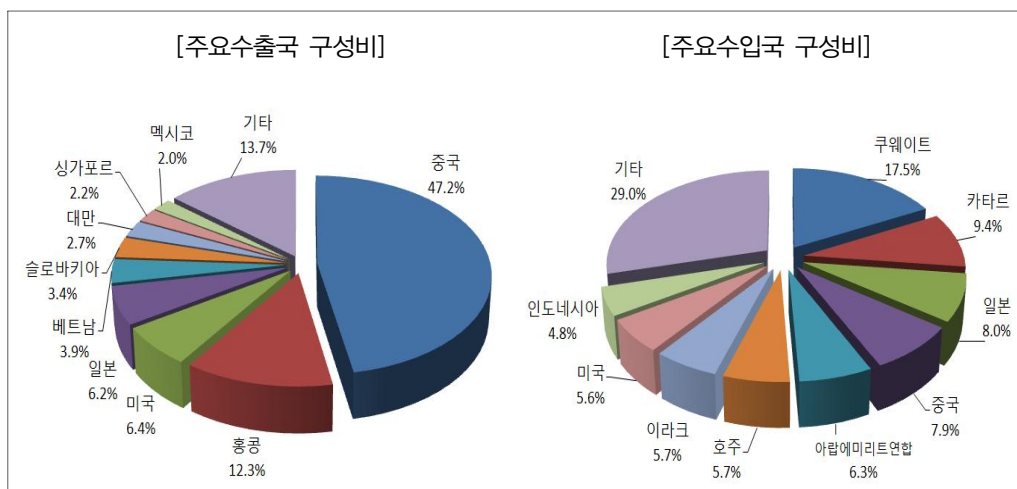
(단위 : 백만달러, %)

구분	품목명 <sup>1)</sup>	수입액	증 감 율		수입비중
			전년동월비	전 월 비	
	수입총액	2,475	-13.7	3.1	100.0
1	원유	258	-5.2	-78.8	10.4
2	석유제품	200	-25.9	25.0	8.1
3	석탄	73	-55.7	-56.3	2.9
4	강반제품및기타철강제품	61	92.6	32.6	2.5
5	정밀화학원료	49	14.6	-25.8	2.0

주 : 1) MTI 3단위 기준.

자료 : 지역의 품목별 수출입, 무역통계, 한국무역협회.

## 8월 국가별 수출입 현황



자료 : 지역의 국별수출입, 무역통계, 한국무역협회.

## 5. 고 용

### [경제활동인구]

- 8월 충남의 15세이상인구, 경제활동인구 모두 전년동월대비 증가
  - 15세이상인구는 1,732천명으로 전년동월(1,647천명)보다 84천명(+5.1%) 증가
  - 경제활동인구는 1,112천명으로 전년동월(1,043천명)보다 69천명(+6.6%) 증가
- 경제활동참가율은 64.2%로 전국평균보다 다소 높으며, 전년동월대비 0.9%p 증가

경제활동인구 및 경제활동참가율

(단위 : 천명, %, %p)

구분		2011년	2012년					증감률(량)	
		8월	5월	6월	7월	8월	전년동월비	전월비	
경제 활동 인구	전국	25,257	25,939	25,939	25,901	25,623	1.4	-1.1	
	충남	1,043	1,113	1,119	1,129	1,112	6.6	-1.6	
	남자	619	654	657	664	664	7.4	0.0	
	여자	424	459	463	465	448	5.5	-3.8	
경제 활동 참가율	전국	61.4	62.5	62.4	62.2	61.5	0.1	-0.7	
	충남	63.3	65.3	65.3	65.5	64.2	0.9	-1.3	
	남자	75.9	77.1	76.9	77.2	76.9	1.0	-0.3	
	여자	50.9	53.6	53.8	53.8	51.5	0.6	-2.3	

주 : 경제활동참가율(%) = (경제활동인구÷15세이상인구)×100.

자료 : 행정구역별 경제활동인구, 통계청

### [취업자]

- 8월 충남의 취업자수는 1,088천명으로 전년동월대비 6.8% 증가, 전월대비 1.4% 감소
  - 충남의 청년층 취업자 165천명, 고령층 취업자 308천명으로 청년층 취업자는 전년동월 대비 18천명(12.2%) 증가, 고령층취업자는 27천명(+9.6%) 증가
- 산업별 취업자는 전기운수통신금융업을 제외한 부문은 전년동월대비 증가세 지속
  - 농림어업 188천명(+4.1%), 광공업 212천명(+3.1%), 건설업 70천명(+5.4%), 도소매음식숙박업 209천명(+16.1%), 사업·개인·공공서비스업 319천명(+8.2%)으로 전년동월대비 증가한 반면, 전기·운수·통신금융업 91천명(-1.4%)으로 전년동월대비 감소

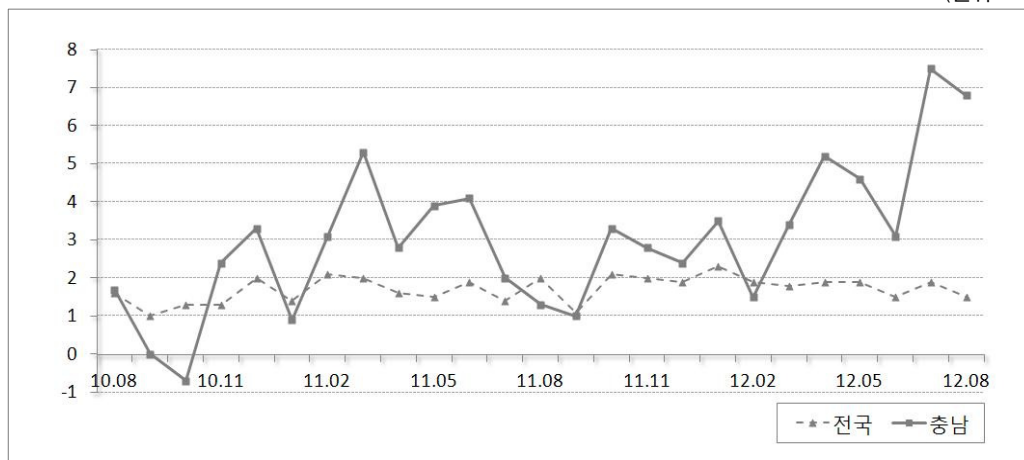
## 연령별 · 산업별 취업자 동향

(단위 : 천명, %)

구분		2011년	2012년				증감률	
		8월	5월	6월	7월	8월	전년 동월비	전월비
합계	전 국	24,495	25,133	25,117	25,106	24,859	1.5	-1.0
	충 남	1,019	1,094	1,090	1,104	1,088	6.8	-1.4
청년층 (15~29세)	전 국	3,950	3,911	3,868	3,998	3,868	-2.1	-3.3
	충 남	147	150	162	170	165	12.2	-2.9
고령층 (55세이상)	전 국	5,164	5,617	5,607	5,527	5,514	6.8	-0.2
	충 남	281	315	313	315	308	9.6	-2.2
	55~59세	92	99	98	99	97	5.4	-2.0
	60세이상	189	216	215	216	211	11.6	-2.3
산업별	농림어업	185	188	186	188	188	4.1	-0.2
	광공업	201	209	205	212	212	3.1	-0.1
	건설업	63	70	71	67	70	5.4	5.1
	도소매 음식숙박업	180	199	202	213	209	16.1	-1.7
	사업·개인· 공공서비스업	305	330	329	331	319	8.2	-3.5
	전기·운수· 통신금융업	94	99	98	94	91	-1.4	-3.5

## 취업자 증감률 추이

(단위 : %)



자료 : 충청지역 고용동향, 충청지방통계청.

## [실업률]

- 8월 충남의 실업자는 24천명으로 전년동월대비 0.4% 감소하였으며, 실업률은 2.1%로 전년동월대비 0.2%p, 전월대비 0.1%p 각각 감소

## 6. 금 용

### [수신]

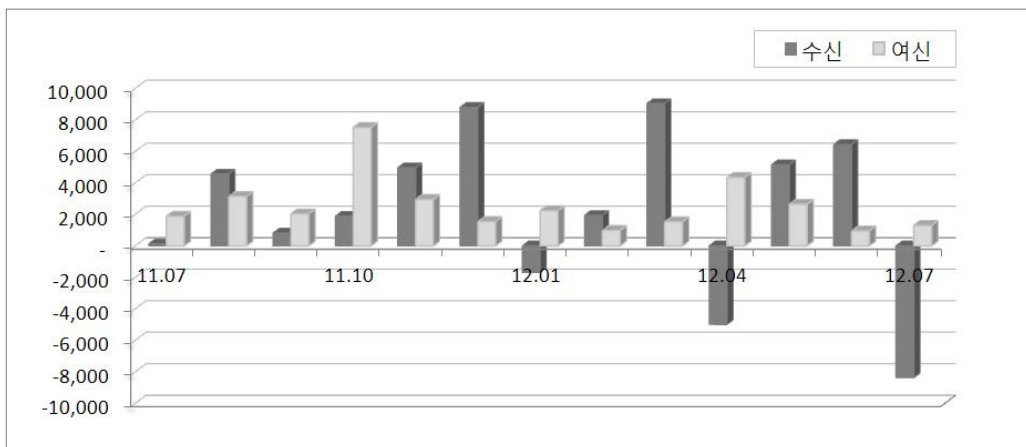
- 7월중 충남의 수신잔액은 예금은행 16조 8,987억원, 비은행기관 30조 6,077억원으로 충남지역 금융기관 총 수신잔액은 47조 5,064억원을 나타냄
  - 예금은행 : 지자체의 예산집행 자금 인출, 부가세 납부, 일부 기업의 대규모 자금 수요 등으로 예금이 줄어들며 예금은행 수신 큰 폭 감소  
[6월 +2,139억원 → 7월 -8,266억원]
  - 비은행기관 : 자산운용사가 호조를 보여 주식형 및 MMF를 중심으로 큰 폭 증가하였으나 상호금융의 요구불예금이 줄어들면서 비은행기관 수신 증가세 지속  
[6월 +4,294억원 → 7월 -150억원]
  - 총 수신증감액 : 6월 +6,433억원 → 7월 -8,416억원

### [여신]

- 7월중 충남의 여신잔액은 예금은행 25조 3,686억원, 비은행기관 16조 8,036억원으로 충남지역 금융기관 총 여신잔액은 42조 1,722억원을 나타냄
  - 예금은행 : 기업대출의 운전자금이 소폭증가에 그쳤으며, 가계대출이 세종시 아파트 입주에 따른 중도금대출 상환 등으로 줄어들어 예금은행 여신 증가세 축소  
[6월 +428억원 → 7월 +263억원]
  - 비은행기관 : 상호금융 등 신용협동기구를 중심으로 증가세를 지속하여 비은행기관 여신 증가폭 확대 [6월 +521억원 → 7월 +1,034억원]
  - 총 여신증감액 : 6월 +949억원 → 7월 +1,297억원

금융기관 여수신 추이

(전월대비 증감액, 억원)



자료 : 금융기관여수신동향, 한국은행 대전충남본부.



## [어음부도]

- 7월 충남의 부도율은 0.21%로 전월대비 0.16%p 하락
  - 지역별로는 천안 0.09%, 공주 1.79%, 당진 0.30%, 아산 0.43%, 홍성 0.54%의 부도율을 나타냄

### 충남지역 어음부도율

(단위 : %, %p)

구분	2011년		2012년				증감	
	연중	7월	4월	5월	6월	7월	전월대비 등락	전년동월대비 등락
충 남	0.31	0.19	0.20	0.57	0.37	0.21	-0.16	0.02
천 안	0.47	0.34	0.20	0.27	0.23	0.09	-0.14	-0.25
공 주	0.57	0.00	0.14	0.29	0.34	1.79	1.45	1.79
당 진	-	-	1.15	5.08	3.54	0.30	-3.24	-
아 산	-	-	0.06	0.19	0.12	0.43	0.31	-
연 기	-	-	0.25	0.16	0.01	0.00	-0.01	-
홍 성	0.26	0.00	0.00	0.00	0.00	0.54	0.54	0.54

자료 : 대전·충남지역 어음부도 동향, 한국은행 대전충남본부.

- 7월중 부도금액은 25억 4천만원으로 전월보다 11억 3천만원 감소
  - 제 조 업 : 6월 33억 4천만원 → 7월 12억 8천만원
  - 건 설 업 : 6월 8천만원 → 7월 8억원
  - 서비스업 : 6월 2억 3천만원 → 7월 4억원
- 7월중 부도업체수는 1개로 전월(3개)보다 감소

### 업종별 부도금액 및 부도업체수

(단위 : 억원, 개)

구분		2011년	2012년				증감	
		7월	4월	5월	6월	7월	전년동월비	전월비
부 도 금 액	제조업	15.5	18.5	61.1	33.4	12.8	-2.7	-20.6
	건설업	0.0	8.1	8.3	0.8	8.0	8	7.2
	서비스업	2.0	0.5	1.0	2.3	4.0	2	1.7
	기 타	0.0	1.0	0.3	0.2	0.6	0.6	0.4
	합 계	17.5	28.1	70.7	36.7	25.4	7.9	-11.3
부 도 업 체 수	제조업	0	0	2	3	1	1	-2
	건설업	0	0	0	0	0	0	0
	서비스업	2	0	1	0	0	-2	0
	기 타	0	0	0	0	0	0	0
	합 계	2	0	3	3	1	-1	-2

자료 : 대전·충남지역 어음부도 동향, 한국은행 대전충남본부.

## [신설법인수]

- 7월 충남의 신설법인수는 213개로 전월(218개)보다 5개 감소

## 7. 건설 · 부동산

### [건축허가 및 착공]

- 8월 충남의 건축허가면적은 878,978㎡로 전년동월대비 41.6% 감소, 전월대비 66.3% 증가
  - 8월 허가면적 구성비 : 주거용(52.6%), 공업용(18.8%), 상업용(10.3%) 등

건축허가면적

(단위 : ㎡)

구분	2011년	2012년					증감률	
	8월	5월	6월	7월	8월	전년동월비	전월비	
건축허가	1,504,930	827,663	949,266	528,696	878,978	-41.6	66.3	
주거용	694,570	258,003	391,416	197,947	462,415	-33.4	133.6	
상업용	150,254	184,696	149,780	132,482	90,296	-39.9	-31.8	
농수산업용	58,844	54,386	76,579	17,033	64,775	10.1	280.3	
공업용	294,007	132,482	197,692	93,663	165,471	-43.7	76.7	
기 타	307,255	198,096	133,799	87,571	96,021	-68.7	9.6	

자료 : 건축허가 현황, 국토해양부(국토해양통계누리).

- 8월 충남의 건축착공면적은 624,679㎡로 전년동월대비 36.8%, 전월대비 31.3% 각각 증가
  - 8월 착공면적 구성비 : 주거용(56.3%), 공업용(21.5%), 상업용(10.9%) 등

건축착공면적

(단위 : ㎡)

구분	2011년	2012년					증감률	
	8월	5월	6월	7월	8월	전년동월비	전월비	
건축착공	456,491	595,332	882,658	475,662	624,679	36.8	31.3	
주거용	117,547	278,807	416,861	109,073	351,444	199.0	222.2	
상업용	75,662	111,039	149,982	134,950	68,287	-9.7	-49.4	
농수산업용	49,472	66,796	67,664	29,840	23,158	-53.2	-22.4	
공업용	153,685	93,329	96,802	163,307	134,175	-12.7	-17.8	
기 타	60,125	45,361	151,349	38,492	47,615	-20.8	23.7	

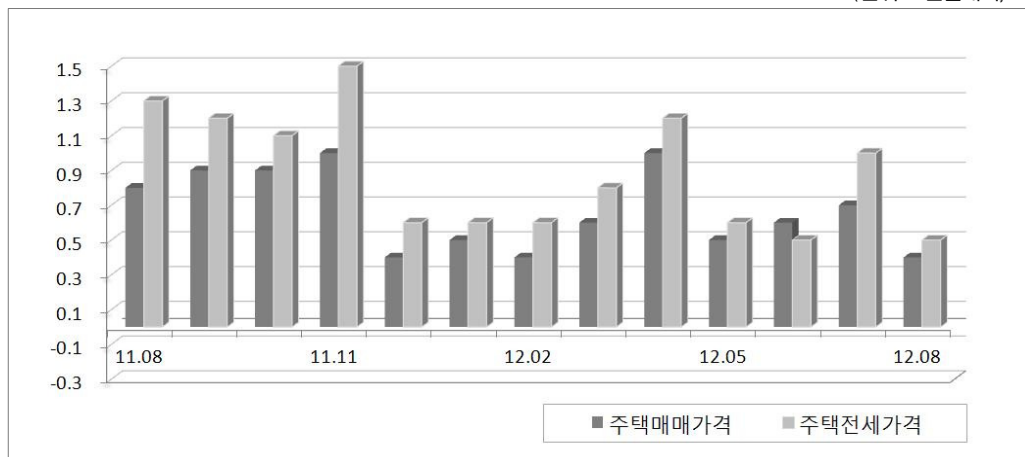
자료 : 건축착공 현황, 국토해양부(국토해양통계누리).

## [주택 매매가격 및 전세가격]

- 8월 충남의 주택매매가격지수는 109.7로 전년동월대비 8.0%, 전월대비 0.4% 상승하였으며, 전세가격지수는 113.2로 전년동월대비 10.7%, 전월대비 0.5% 상승
  - 아산에서 삼성전자 협력업체 등 근로자 수요가 꾸준하나 매물 부족이 이어지며 소형을 중심으로 상승하였고, 천안 동남구는 교통이 편리한 역세권 인근 단지로의 수요가 꾸준한 가운데, 전세물량 부족으로 인한 매매전환 수요 발생되면서 상승세 지속
  - 매매가격 주요 상승지역은 아산(+0.6%), 천안 동남구(+0.6%) 지역이며, 아파트와 연립주택을 중심으로 상승
  - 전세가격 주요 상승지역은 아산(+0.9%), 천안 동남구(+0.5%) 지역이며, 아파트와 연립주택을 중심으로 상승

주택매매가격 및 주택전세가격 증감률

(단위 : 전월대비, %)



자료 : 월별 주택 가격동향, 국민은행.

## [토지거래]

- 8월 충남의 토지거래는 9,908건으로 전년동월대비 23.8%, 전월대비 17.5% 하락
  - 토지거래 면적은 10,470천㎡로 전년동월대비 21.4%, 전월대비 13.4% 감소

토지거래

(단위 : 건, 천㎡, %)

구분	2011년	2012년				증감률	
	8월	5월	6월	7월	8월	전년동월비	전월비
필 지	12,995	13,639	12,503	12,009	9,908	-23.8	-17.5
면 적	13,329	13,931	17,541	12,085	10,470	-21.4	-13.4

자료 : 토지거래현황, 온나라부동산통계, 국토해양부.

## 해외 경제 동향(요약)



- 해외경제는 미국 등이 완만한 경기회복세를 보이고, 유로 지역은 경기부진이 지속되고 있으며, 신흥국은 성장세가 약화
- 스페인의 전면적 구제금융 가능성과 그리스의 재정 감축 시한 연장 요구 등 유로존 불안 지속

### 미국

- 미국 경제는 2/4분기 성장률(전기비연율)이 1.7%로 상향 조정되었으나, 소비·투자 심리 부진 등 회복세가 본격화되지 못하고 있음
- 개인소비지출이 증가세로 전환되었으나, 소비심리는 상반기에 비해 둔화

### 중국

- 중국 경제는 최대 수출지역인 유럽 경기부진 등으로 7월 수출이 크게 둔화, 산업생산·소매판매 증가세도 둔화되면서 성장 둔화세 지속
- 지난해 높은 수준을 보였던 소비자물가가 최근 안정세를 보이면서 7월 1%대로 하락

### 일본

- 일본 경제는 산업생산이 부진한 흐름을 이어가고 있으며, 소매판매가 2012년 들어 처음으로 감소로 전환
- 6월 소폭 흑자를 기록한 무역수지는 다시 감소로 전환하였으며, 소비자물가도 2개월 연속 감소

### 유로지역

- 유로 경제는 2/4분기 성장률 -0.2%를 기록하며 마이너스성장으로 전환
- 실업률이 13개월 연속 상승하면서 6~7월 연속 사상 최고수준 기록

# 1. 미 국

- 미국 경제는 2012년 2/4분기 성장률 1.7%(전기비연율)를 나타냄
- 7월 미국의 산업생산은 전월대비 0.6% 증가
  - 7월 산업생산은 지난달보다 증가하였고, 소매판매 역시 0.8% 증가
- 소비자물가는 전년동월대비 1.4%, 생산자물가는 0.5% 각각 증가
  - 소비자물가와 생산자물가는 상승세를 지속하고 있으나, 2012년 들어 그 증가세가 축소되고 있음
- 실업률은 8.3%를 나타내며 전월보다 0.1%p 증가
  - 3월부터 비농업 취업자 증가폭이 감소하였으나 7월 들어 다시 증가

미국의 주요 경제지표

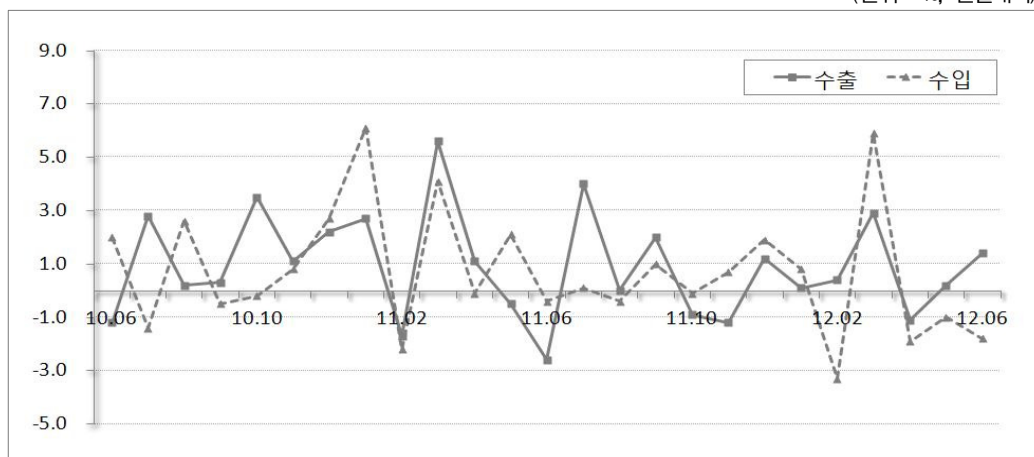
(단위 : %, 전월대비)

구분	2011년	2012년					
		연간	2월	3월	4월	5월 <sup>P</sup>	6월 <sup>P</sup>
산업생산		4.1	0.5	-0.7	0.8	0.1	0.1
소매판매		8.0	1.0	0.4	-0.5	-0.1	-0.7
물가 <sup>1)</sup>	생산자 <sup>2)</sup>	6.0	3.4	2.8	1.9	0.7	0.7
	소비자	3.2	2.9	2.7	2.3	1.7	1.7
무역	수출	16.2	0.4	2.9	-1.1	0.2	1.4
	수입	15.6	-3.3	5.9	-1.9	-1.0	-1.8
실업률 <sup>3)</sup>		9.0	8.3	8.2	8.1	8.2	8.2
주가지수 <sup>4)</sup>		12,217.6	12,952.0	13,212.0	13,213.6	12,393.5	12,880.1
							13,008.7

주 : 1) 전년동월대비 2) 최종재 기준 3) 군인 제외, 계절변동조정, 당월수치 4) 다우존스 공업평균주가, 기말기준  
 자료 : 월간경제동향(2012.9), 기획재정부 / 국내경제동향(2012.8), 한국은행.

미국의 수출입 추이

(단위 : %, 전월대비)



## 2. 중 국

- 중국 경제는 2012년 2/4분기 성장률 7.6%(전년동기대비)를 나타냄
- 7월 산업생산 9.2%, 소매판매 13.1% 전년동월대비 각각 증가
  - 7월 산업생산 및 소매판매 증가세가 둔화되면서 성장 둔화세 지속
- 소비자물가는 전년동월대비 1.8% 증가, 생산자물가는 전년동월대비 2.9% 감소
  - 생산자물가는 3월부터 감소세 지속되고 있으며, 시간이 거듭될수록 감소폭이 확대
- 수출은 전년동월대비 1.0%, 수입은 전년동월대비 4.7% 각각 증가
  - 최대 수출지역인 유럽의 경기부진 등으로 7월 수출이 크게 둔화

중국의 주요 경제지표

(단위 : %, 전년동월대비)

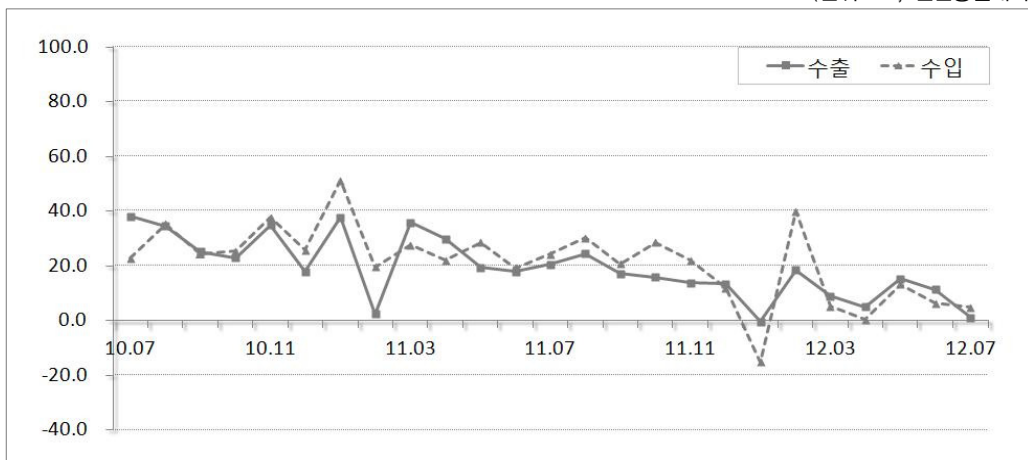
구분		2011년	2012년					
		연간	2월	3월	4월	5월 <sup>P</sup>	6월 <sup>P</sup>	7월 <sup>P</sup>
산업생산		13.9	11.4	11.9	9.3	9.6	9.5	9.2
소매판매		17.1	14.7	15.2	14.1	13.8	13.7	13.1
물가	생산자	6.1	0.0	-0.3	-0.7	-1.4	-2.1	-2.9
	소비자	5.4	3.2	3.6	3.4	3.0	2.2	1.8
무역	수 출	20.3	18.4	8.8	4.9	15.3	11.3	1.0
	수 입	24.9	39.9	5.2	0.2	13.1	6.3	4.7
주가지수 <sup>1)</sup>		2,199.42	2,428.49	2,262.79	2,396.32	2,372.23	2,225.43	2,109.91

주 : 1) 상해 종합주가지수, 기말기준.

자료 : 월간경제동향(2012.9), 기획재정부 / 국내경제동향(2012.8), 한국은행.

중국의 수출입 추이

(단위 : %, 전년동월대비)



### 3. 일본

- 일본 경제는 2012년 2/4분기 성장률 0.3%(전기대비)를 나타냄
- 7월 수출은 8.1% 전년동월대비 감소, 수입은 2.1% 증가
  - 수출이 큰 폭으로 감소하였으며, 6월 소폭 흑자를 기록한 무역수지는 다시 감소로 전환
- 6월 일본의 광공업생산은 전월대비 0.1% 감소, 7월 소매판매 전년동월대비 0.8% 감소
  - 소매판매가 2012년 들어 처음으로 감소로 전환됨
- 7월 소비자물가 전년동월대비 0.4% 하락
- 실업률은 4.3%를 나타내며 전월보다 0.1%p 하락

일본의 주요 경제지표

(단위 : %, 전년동월대비)

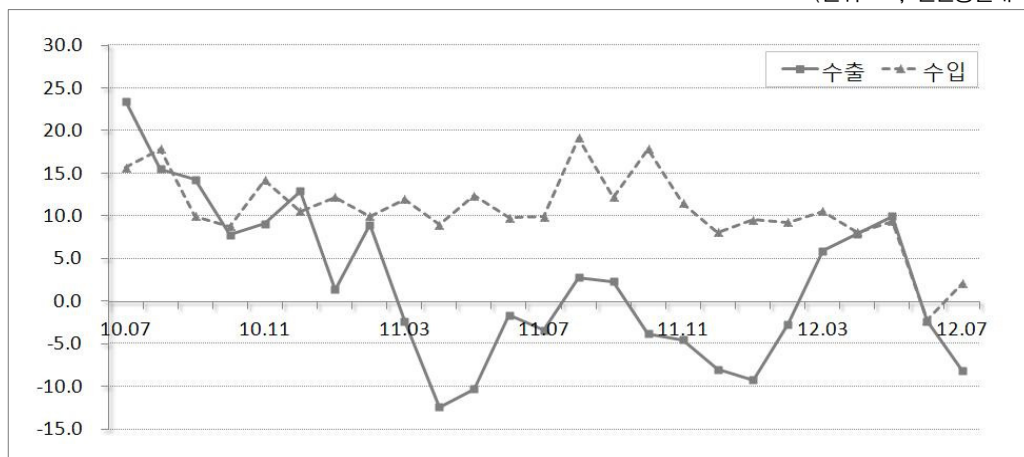
구분	2011년 연간	2012년					
		2월	3월	4월	5월 <sup>P</sup>	6월 <sup>P</sup>	7월 <sup>P</sup>
산업생산 <sup>1)</sup>	-3.5	-1.6	1.3	-0.2	-3.4	-0.1	-
소매판매	-1.2	3.4	10.3	5.7	3.6	0.2	-0.8
물가	생산자	1.5	0.4	0.3	-0.4	-0.7	-1.4
	소비자 <sup>2)</sup>	-0.3	0.3	0.5	0.4	0.2	-0.4
무역	수출	-2.7	-2.7	5.9	7.9	10.0	-2.3
	수입	12.0	9.3	10.6	8.1	9.4	-2.2
실업률 <sup>3)</sup>	4.6	4.5	4.5	4.6	4.4	4.3	-
주가지수 <sup>4)</sup>	8,455	9,723	10,084	9,521	8,543	9,007	8,695

주 : 1) 전월대비, 광공업, 2005=100 2) 2005=100 3) 계절변동조정, 당월수치 4) 일경평균주가, 기말기준.

자료 : 월간경제동향(2012.9), 기획재정부 / 국내경제동향(2012.8), 한국은행.

일본의 수출입 추이

(단위 : %, 전년동월대비)



## 4. 유로지역

- 유로지역 경제는 2012년 2/4분기 성장률 -0.2%(전기대비)를 나타냄
- 6월 산업생산 0.6% 감소, 소매판매 0.2% 전월대비 증가
  - 6월 소매판매는 소폭 개선되었으나, 산업생산이 감소세 지속
- 6월 수출 2.4% 증가, 수입 전월과 보합
- 실업률은 전월과 같은 11.2%를 나타냄
  - 실업률이 '11.5월 이후 13개월 연속 상승하면서 6~7월 연속 사상 최고수준을 기록

유로지역의 주요 경제지표

(단위 : %, 전월대비)

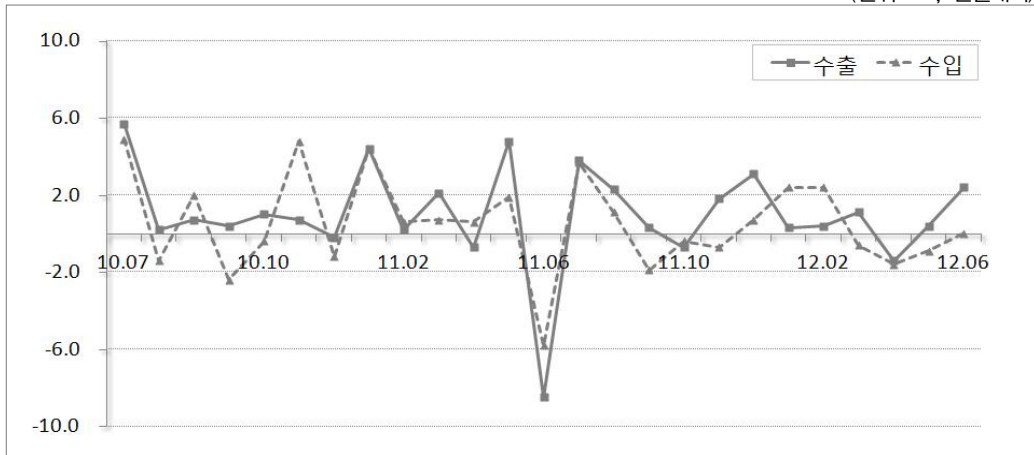
구분	2011년 연간	2012년					
		2월	3월	4월	5월 <sup>P</sup>	6월 <sup>P</sup>	7월 <sup>P</sup>
산업생산 <sup>1)</sup>	3.5	0.7	-0.1	-1.1	0.9	-0.6	-
소매판매	-0.6	-0.1	0.1	-1.4	0.9	0.2	-
물가 <sup>2)</sup>	생산자	5.9	3.7	3.5	2.6	2.3	1.8
	소비자	2.7	2.7	2.7	2.6	2.4	2.4
무역	수 출	13.7	0.4	1.1	-1.4	0.4	2.4
	수 입	12.9	2.4	-0.6	-1.6	-0.9	0.0
실업률 <sup>3)</sup>	10.2	10.9	11.0	11.0	11.1	11.2	11.2
주가지수 <sup>4)</sup>	2,316.6	2,512.1	2,477.3	2,306.4	2,118.9	2,264.7	2,325.7

주 : 1) 전산업(건설업 제외) 2) 생산자물가는 건설업 제외, 소비자물가는 종합소비자물가지수(HICP)기준 3) ILO 기준, 계절변동조정, 당월수치 4) Dow Jones EURO STOXX 50 Index, 기말기준

자료 : 월간경제동향(2012.9), 기획재정부 / 국내경제동향(2012.8), 한국은행

유로지역의 수출입 추이

(단위 : %, 전월대비)







## Chungnam Economic Trends

# 경제일지





## 충남경제일지

### ['12.9.19] 사회적경제 아카데미 2학기 개강 - 호서대·사회적기업협의회 주관

- 충남도가 사회적기업과 마을기업, 협동조합, 자활기업 등의 인재육성과 조직 임직원 역량 강화, 도민 인식 증진을 위해 2학기 ‘충남 사회적경제 아카데미’ 운영을 본격 시작
  - 도에 따르면, 2학기에는 ▲호서대 산학협력단이 MBA 과정과 창업전문과정, 청년 아카데미, 대기업 CSR 담당자 워크숍, 협동조합기본법 시군 순회교육 등을 운영하고 ▲충남사회적기업협의회는 조직 업종별 교육, 종사자 교육 등 현장 중심의 교육을 실시
  - 하반기 ‘사회적경제 아카데미’는 사회적경제 현장의 다양한 욕구를 반영한 현장 밀착형 교육 위주로 편성, 사회적경제에 대한 도민 인식 증진과 조직간 네트워크 구축 등 생태계 조성이 기대

### ['12.9.18] 충남도, 100% 정보공개로 공정·투명행정 추진

- 충남도는 모든 도정은 도민과의 믿음에서 시작된다는 확신 속에 공정·투명한 행정을 위해 개인신상정보 등 법적으로 공개가 제한된 것을 제외한 도정의 모든 부문에 대하여 100% 정보공개를 추진
  - 이번에 추진하는 정보공개는 그동안의 청구에 의한 자료제공의 소극적 공개에서 벗어나 모든 정보를 실시간으로 국민들에 제공하고 이에 따른 의견을 도정에 반영한다는 방침
  - 정보공개목록 정비에 있어서는, 최근에 청구빈도수가 많은 정보와 도민이 관심을 갖고 궁금해 할 자료에 초점을 두어 기존에 공개항목 58개에서 150여개 대폭 확대할 계획으로 각부서의 의견을 수렴하여 정비 중에 있으며 앞으로도 계속 도민이 원하는 정보를 중심으로 지속 발굴하여 공개할 예정

### ['12.9.18] 충남 전략산업 청신호, 중앙공모 2건 선정

- 바이오 신소재 화장품과 그린 비즈니스 서비스 등 충남도 전략산업 2건이 중앙공모 사업에 선정
  - 이번에 선정된 사업은 ‘스피루리나 클로로필 유래 신소재를 사용한 코스메티컬 화장품 산업화’ 과제와 ‘충남 그린비즈니스 육성 및 활용을 위한 허브기능 강화형 거점센터’ 과제 등 2건
  - 내년까지 총 1억2,500만원(국비 1억원, 지방비 1천만원, 민간 1천5백만원)을 투입해 충

- 남 그린비즈니스 육성 및 활용을 위한 허브기능 강화형 거점센터를 구축 운영할 계획
- 도는 이와 함께 제조-GBS 융합형 사업화 연계기술 모델 발굴 및 지원사업을 위한 협의체 Pool을 운영할 예정이며, 제조기업의 녹색화 지원 및 GB 전환을 통한 제조-GBS 융합 모델을 집중 발굴해 나갈 계획

## ['12.9.14] 상생산단 공감대 형성 및 추진방안 논의

- 충남도는 9. 14일 충남발전연구원에서 상생산업단지 사업에 대한 공감대 형성과 추진방안 논의 등을 위한 워크숍을 개최
  - 도, 시·군 상생산단 업무 담당 공무원과 충남발전연구원 관계자 등 20여명이 참석한 가운데 열린 이날 워크숍에서는 실무자들의 업무추진 방향을 논의
  - 상생산단은 도내 입지 기업체 근로자가 산단 인근에 거주함으로써 생산-소비가 연결되는 지역발전 선순환 체계를 구축하는 사업으로, 7개 권역으로 구분해 ‘생산+업무+주거+교육+문화’가 연계되도록 정주여건 개선을 추진
  - 도는 이와 함께 수요자 중심의 상생산단 조성을 위해 최근 발주한 ‘충남 라이프스타일 조사’ 용역을 9월말까지 마칠 계획

## ['12.9.13] 내년부터 필수 예방접종 비용 전액지원

- 충남도는 내년부터 도내 12세 이하 어린이 43만여명을 대상으로 필수예방접종 비용 전액을 지원
  - 이번 지원은 어린이들의 예방접종률을 높여 감염병 발생을 줄이고 육아 부담 경감을 위한 것으로, 지원 대상 예방접종은 B형간염과 홍역, 백일해 등 모두 11종(백신 10종)
  - 지정 병의원은 시·군 보건소 홈페이지와 예방접종도우미 사이트(<http://nip.cdc.go.kr>)에서 검색 가능
  - 이를 위해 도가 내년 투입하는 예산은 모두 59억2,400만원이며, 어린이 1명당 혜택은 0세부터 12세까지 22회 접종 기준으로 50만6,000원
  - 한편 도는 지난 2009년부터 지난해까지 예방접종비의 30%를 지원해 왔으며, 올해는 80%를 지원하였고 단, 취약계층 2만명에 한하여 100%를 지원

## ['12.9.12] ‘스마트 시대’ 전통시장 활성화 방안 모색

- 충남도, 상인 대표·전문가 등과 ‘새로운 방향 모색’ 토론회 개최
  - 충남도 내에는 현재 70여개 전통시장이 있으며, 전통시장의 활성화를 위해 2001년부터 2011년까지 11년간 모두 2,450억원을 투자
  - 주차장 등 시설현대화 사업과 상인 교육 등 경영현대화 사업이 진행된 시장의 1일 평균

매출액 증가율은 7% 가량. 사업이 추진되지 않은 시장의 매출이 24% 감소한 점을 감안하면, 도의 전통시장 활성화 사업은 상당한 성과를 거둔 셈

- 그러나 전통시장 대부분은 대형마트나 SSM, 온라인 쇼핑 등에 밀려 고전을 면치 못하고 있는 것이 현실로, 차별화된 전통시장 활성화 정책에 대한 목소리가 높아지고 있음
- 도 관계자에 따르면, “토론회에서 나온 다양한 아이디어를 바탕으로 도에서 실현할 수 있는 전통시장 활성화 종합계획 수립을 통해 구체적인 실천 방안을 강구할 것”이라며 특히 도가 추진 중인 사회적기업과 마을기업, 협동조합 등 사회적경제 정책 및 로컬푸드 정책과 연계해 시너지 효과를 높이는데 주력할 방침

## ['12.9.11] 충남 과학기술 발전방안 등 모색

- 충남도는 9. 11일 충남테크비즈존(KTX천안아산역사)에서 경제 관련 기관·단체장 간담회를 열고, 도내 주요 경제현안 등을 논의
  - 안희정 충남도지사와 장원철 충남테크노파크원장 등 15명이 참석한 가운데 열린 이날 간담회에서는 각 기관·단체별 현안 설명과 주제발표, 토론 등이 진행
  - 장 원장은 “충남의 과학기술 발전을 위해서는 현재 계획 중인 국제과학비즈니스벨트 천안기능지구 사업이 활성화 돼야 한다”며 “이를 위한 방안으로는 ‘충남과학단지’를 조성해 과학 산업과 지역 산업 정책을 연계시키는 것이 필요하다”고 강조
  - 안희정 지사는 “과학기술은 국가 경쟁력과 발전 수준의 지표로, 지역 과학기술력 확보 없이는 지속가능한 경제 발전을 기대할 수 없다”며 “국제과학비즈니스벨트 조성, 중소기업 기술개발 지원 등이 경제 활성화에 기여할 수 있도록 세심한 준비가 필요하다”고 강조

## ['12.9.10] 충남도 기업인대상 종합대상에 (주)녹수 영예

- 제19회 충청남도 기업인대상 시상식이 9. 10일 예산 리솜스파캐슬에서 안희정 충남도지사와 기업인대상 수상자, 근로자 등 300여명이 참석한 가운데 개최
  - 이번 시상식에서는 종합·경영·기술·수출·창업 등 5개 부문 우수기업과 우수기업인 5명, 모범사원 16명 등 모두 36명이 수상의 영예
  - 종합대상은 예산군 고덕면에 위치한 PVC 플로어 타일 생산업체인 (주)녹수(대표 고동환)가 수상
  - 한편 이번 기업인대상 수상 기업들은 도 경영안정자금 대출 시 우대금리(3%) 적용, 해외시장 판로개척 지원, 중소기업 지원기관이 수여하는 중앙 단위 포상기회 등의 인센티브를 제공받게 됨

## ['12.9.9] 산업단지 폐기물, 자원으로 재탄생

- 충남도가 지식경제부의 생태산업단지 구축사업 지정신청 대상지로 선정
  - 도에 따르면, 생태산업단지는 산단 내에서 발생하는 폐자원 및 폐에너지 등을 다른 기업의 원료나 에너지로 재사용하고, 제철소에서 발생하는 슬래그 등은 재활용하여 자원의 효율성을 높이고 오염은 최소화 하는 네트워크 구축사업
  - 이번 대상 선정에 따라 도는 올해 10월까지 사업계획서를 제출하고 12월 확정된 뒤 내년부터 사업을 본격 추진
  - 도는 또 산업단지 폐자원 및 폐에너지 재활용 네트워크 구성을 추진하게 되며, 폐자원 재활용 기술 개발 보급에 따른 예산으로 연간 10억원을 받게 됨
  - 도는 이번 사업을 통해 자원순환체계 구축과 비용절감을 통한 기업 경쟁력 향상, 기업의 친환경 이미지 구축, 온실가스 감축 등 국내외 환경규제에 능동적으로 대처할 수 있을 것으로 기대

## ['12.9.6] '전국 사회적경제 한마당' 행사, 충남 아산서 개최

- 충남도와 아산시가 공동 주최하는 '전국 사회적경제 한마당 in 충남'이 9. 6일 충남 아산 온양관광호텔에서 개막
  - 충남발전연구원과 충남사회적기업협의회, 충남사회경제네트워크의 주관으로 열리는 이번 행사는 사회적경제에 대한 일반 시민의 이해를 돕고 사회적경제 당사자 간의 네트워크 활성화를 목적으로 마련
  - 특히 전국에서 모인 사회적기업, 마을기업, 지역공동체 등 200여개 사회적경제조직 주체들은 물론 학계, 연구기관, 공무원 등이 참여하여 6일 사회적경제 학술대회, 9. 7일 로컬푸드 국제·국내 심포지엄 등 학술행사와 온양온천역 등에서 다채로운 상설 프로그램 운영
  - 한편 충남도는 지난 7월, 전국지자체 중 최초로 "사회적경제 육성지원에 관한 조례"를 제정·시행하는 등 사회적경제 활성화를 위한 정책을 적극 추진

## ['12.9.3] 전국 수출 감소에도 충남 수출은 증가

- 유럽 재정위기 등 글로벌 경기침체로 우리나라 수출이 감소세로 돌아선 가운데에도, 충남지역 수출은 증가
  - 충남도에 따르면, 올해 7월까지 도내 총 수출액은 344억6,600만 달러로 집계되었으며, 이는 지난해 같은 기간 337억6,000만 달러에 비해 7억600만 달러(2.1%) 증가한 규모
  - 수입은 지난해 190억5,000만 달러에서 4.7% 증가한 199억3,900만 달러로 분석돼 145억

- 2,700만 달러의 흑자를 기록, 충남의 무역수지 흑자 규모는 경남·북에 이어 전국 3번째
- 한편 도는 올해 하반기 FTA 체결 국가 및 수혜품목을 중심으로 무역사절단 파견, 해외 전시·박람회 참가 지원 등 해외마케팅 지원 사업을 확대할 방침

## ['12.8.28] 충남도, 코닝사 1억 2백만불 외자유치

- 충남도가 8. 28일 '삼성코닝어드밴스드클래스'(이하 SCG)와 1억2백만달러 규모의 외자 투자유치협약 체결
  - 서울 코닝사 사무실에서 열린 협약식에는 권희태 충남부지사와 앤드류 필슨(Andrew M. Filson) 코닝 부사장, 송윤구 SCG사장, 강병국 아산시 부시장 등이 참석
  - 이에 따라 SCG는 충남 아산에 유기발광다이오드(OLED)용 유리제조 공장을 신설하고, 충남도와 아산시는 투자사업에 대한 적극적인 행정지원은 물론, 법령과 예산이 허용하는 범위 내에서 각종 인센티브와 인프라를 적극 지원키로 함
  - 도 관계자는 “코닝의 이번 투자로 삼성에 OLED 유리기관의 안정적 공급이 가능해져, 한국이 세계 최강의 디스플레이산업을 선도해 나가는데 큰 도움이 될 것”이라고 전망

## 주요 민간 기관 · 단체 경제리포트

- **삼성경제연구소(CEO 인포메이션, SERI경제포커스)\_** <http://www.seri.org>
  - 아세안경제공동체 추진에 대한 평가와 시사점
  - 아날로그 감성의 과학화
  - 경영혁신의 새로운 파트너, 창조형 고객
  - 반복되는 국제 곡물가격 파동
  - 성공하는 에코상품 전략
  - 연령별 소비구조 변화의 특징과 시사점
  - 한중 교역구조의 변화와 대응
  - 미국 재정정책의 딜레마
- **현대경제연구원\_** <http://hri.co.kr>
  - 중국과 대만에서 배운다 - 정경분리를 통한 남북한 경제협력 방안
  - 설비투자 부진 지속과 파급 영향
  - 최근 수출 급감의 영향과 대책
  - 국내경기 급랭과 긴급 정책과제
  - 對中 투자 20년, 새로운 전략이 필요하다
  - '고성장-저부가' 구조 개선을 위한 경제효율성 제고방안
- **LG경제연구소\_** <http://www.lgeri.com>
  - 대한민국 인적자본이 흔들리고 있다
  - 세계 해외직접투자에서 신흥국 영향력 커지고 있다
  - 흔들리는 BRICs, 세계경제 버팀목 되어줄까
  - 글로벌 통화공급 확대, 경기급락 방지효과 기대
  - 대외 충격에 따른 원화환율의 변동성 크게 축소
  - China Insight 42호(중국경제 저성장 단계 진입 外)
- **한국금융연구원\_** <http://www.kif.re.kr>
  - 은행의 대출확대 전략이 자산건전성 및 수익성에 미치는 영향
  - 장내 파생상품 거래의 규율체계 정비 및 방향
- **한국은행\_** <http://www.bok.or.kr>
  - 중국경제 성장정책 변화에 따른 우리나라 對中수출의 영향
  - 한국 금융시스템의 위기대응력 강화를 위한 장기적 제언
- **대한상공회의소\_** <http://www.korcham.net>
  - 기업의 추석명절 소비활성화 참여계획 조사
  - 부동산 개발사업의 인허가 지연실태 및 정책과제 조사
  - 프랜차이즈 산업의 로열티제도 실태조사
  - 최근 한일관계 변화의 산업계 영향과 대응과제 조사

※ 상세한 내용은 해당 기관 홈페이지를 참조하세요.





## Chungnam Economic Trends

# 경제지표





# 1. 국내 주요 경제지표

구 분	단 위	2007	2008	2009	2010	2011
국내총생산 (GDP) <sup>1)</sup>	억원	9,750,130	10,264,518	10,650,368	11,732,749	12,371,282
국민총소득 (GNI) <sup>1)</sup>	억원	9,768,139	10,341,154	10,697,831	11,747,530	12,405,039
1인당 GNI <sup>1)</sup>	억원	2,010	2,113	2,175	2,378	2,492
경제성장률 <sup>2)</sup>	%	5.1	2.3	0.3	6.3	3.6
산업구조						
농림어업	%	2.9	2.7	2.8	2.6	2.7
광공업		27.5	28.1	28.0	30.5	31.4
전가가스·수도사업		2.2	1.3	1.8	2.0	2.0
건설업		7.4	7.0	6.9	6.3	5.9
서비스업 및 기타		60.0	60.8	60.4	58.5	58.1
제조업 평균가동률	%	80.3	77.6	74.4	80.9	79.9
취업자	천명	23,433	23,577	23,506	23,829	24,244
농림어업	%	7.4	7.2	7.0	6.6	6.4
광공업		17.2	16.9	16.4	17.0	16.9
건설업		7.9	7.7	7.3	7.4	7.2
서비스업 및 기타		67.6	68.3	69.3	69.1	69.5
실업률	%	3.2	3.2	3.6	3.7	3.4
경상수지		21,770	3,198	32,790	29,394	26,505
상품수지 (FOB)	백만 달러	37,129	5,170	37,866	40,082	30,950
서비스수지		△11,967	△5,734	△6,641	△8,626	△4,377
소득수지		135	4,435	2,277	1,016	2,456
경상이전수지		△3,527	△674	△712	△3,079	△2,523
수출액	억달러	3,715	4,220	3,635	4,664	5,552
수입액		3,568	4,353	3,231	4,252	5,244
총저축률	%	30.8	30.5	30.2	32.1	31.7
민간비중	%	20.2	21.2	23.4	24.7	24.1
정부비중		10.6	9.3	6.8	7.4	7.6
총자본형성	십억원	277,729	277,773	240,412	278,359	—
최종소비지출	%	69.1	70.0	70.1	67.8	68.3
민간비중	%	54.4	54.7	54.1	52.6	52.9
정부비중		14.7	15.3	16.0	15.2	15.4
생산자물가상승률	%	1.4	8.6	-0.2	3.8	6.1
소비자물가상승률	%	2.5	4.7	2.8	3.0	4.0

주 : 1) 당해년 가격 2) 실질성장률.

자료 : 한국은행(www.bok.or.kr), 통계청(www.kosis.kr), 한국무역협회(www.kita.net).

## 일일 경제지표 (2012.9.3기준)

### 금리

구 분	'10말	'11말	12.7말	8.30	8.31	9.3	전일비	'11말비
콜금리(1일), %	2.49	3.27	3.00	3.00	3.00	3.01	0.01	△0.26
CD(91일), %	2.80	3.55	3.20	3.17	3.16	3.16	0.00	△0.39
국고채(3년), %	3.38	3.34	2.85	2.82	2.76	2.75	△0.01	△0.59
국고채(5년), %	4.08	3.46	2.97	2.87	2.86	2.83	△0.03	△0.63
회사채(3년, AA-), %	4.27	4.21	3.44	3.29	3.27	3.25	△0.02	△0.96
외국인채권순매수(상장, 억원)	638,134	410,274	25,410	328	698	410	△288	-

※ '10말('10.1.1~12.31), '11말('11.1.1~12.31), '12.7말('12.7.1~7.31), 기타 당일, 16시 기준 잠정치.

### 주가

구 분	'10말	'11말	12.7말	8.30	8.31	9.3	전일비	'11말비
KOSPI지수	2,051.00	1,825.74	1,881.99	1,906.38	1,905.12	1,912.71	0.40%	4.76%
·거래대금(억원, 일평균)	53,969	36,321	56,337	50,137	41,718	42,069	351	-
KOSDAQ지수	510.69	500.18	467.61	505.64	508.35	512.45	0.81%	2.45%
외국인 순매수(억원, 기간중)	228,939	△95,731	△7,100	△1,518	△432	1,084	1,516	-

※ 기간중 : '10말('10.1.1~12.31), '11말('11.1.1~12.31), '12.7말('12.7.1~7.31), 기타 당일, 16시 기준 잠정치.

### 환율

구 분	'10말	'11말	12.7말	8.30	8.31	9.3	전일비	'11말비
₩/US\$	1,134.80	1,151.80	1,130.60	1,134.00	1,134.70	1,131.00	△0.33	△1.81
선물환(NDF, 1월물)	1,137.00	1,154.70	1,133.30	1,136.10	1,136.80	1,133.20	△0.32	△1.86
₩/CNY	170.43	182.29	177.71	178.60	178.72	178.38	△0.19	△2.14
₩/EUR	1,501.68	1,488.93	1,387.25	1,423.40	1,418.15	1,421.78	0.26	△4.51
₩/¥100	1,393.59	1,481.22	1,445.23	1,442.56	1,446.40	1,444.81	△0.11	△2.46
¥/US\$	81.43	77.76	78.23	78.61	78.45	78.28	△0.22	0.67
US\$/EUR	1,323.3	1,292.7	1,227.0	1,255.2	1,249.8	1,257.1	0.58	△2.75
CNY/US\$	6.6100	6.3248	6.3797	6.3485	6.3483	6.3444	△0.06	0.31

※ '11년 평균 환율 : (₩/US\$) 1,108.8원 (₩/¥100) 1,388.2원 ※ '12년 평균 환율('12.1.1~현재) : (₩/US\$) 1,140.4원 (₩/¥100) 1,435.6원

### 국제금리 · 주가 · 가산금리

구 분	'10말	'11말	12.7말	8.30	8.31	9.3	전일비	'11말비
LIBOR(Dollar, 3월, %)	0.30	0.58	0.44	0.42	0.42	0.41	0.00	△0.16
T/NOTE(10년, %)	3.29	1.88	1.52	1.64	1.64	1.64	0.00	△0.25
DOW	11,578	12,218	13,009	13,001	13,091	-	0.69%	7.15%
NIKKEI	10,229	8,455	8,695	8,984	8,840	8,784	△0.63%	3.89%
SANGHAI COMP	2,808	2,199	2,104	2,053	2,048	2,059	0.57%	△6.38%
외평채가산금리(bp, '13년물)	175	165	94	73	73	73	0	△92
CDS(5년, bp)	95	161	117	106	104	104	△2	△57
CRS(1년, %)	1.43	2.05	2.08	2.15	2.12	2.09	△0.03	0.04

### 유가 · 곡물 · 원자재

구 분	'10말	'11말	12.7말	8.30	8.31	9.3	전일비	'11말비
DUBAI(\$/배럴)	88.80	104.89	101.90	110.24	110.33	111.79	1.46	6.90
WTI 선물(\$/배럴)	94.84	98.83	88.06	96.62	96.47	-	△0.15	△2.36
Brent 선물(\$/배럴)	94.75	107.38	104.92	112.65	114.57	115.78	1.21	8.40
원당(센트/파운드)	32.12	23.3	22.64	19.75	19.78	-	0.15%	△15.11%
밀(센트/부셸)	794	653	888	903	890	-	△1.50%	36.27%
대두(센트/부셸)	1,403	1,208	1,641	1,764	1,757	-	△0.40%	45.44%
옥수수(센트/부셸)	629	647	805	809	800	-	△1.08%	23.70%
동(\$/톤)	9,665	7,570	7,586	7,625	7,591	7,658	0.88%	1.16%
알루미늄(\$/톤)	2,468	1,992	1,901	1,891	1,870	1,899	1.55%	△4.67%

※ '11년 평균 유가 : (Dubai) 105.91\$, (WTI) 95.12\$. ※ '12년 평균 유가('12.1.1~현재) : (Dubai) 109.32\$, (WTI) 96.41\$.

자료 : 일일경제지표, 기획재정부 경제정책국 경제분석과.

## 2. 충남 주요 경제지표

구 분	단위	2007	2008	2009	2010 <sup>P</sup>	2011 <sup>P</sup>
지역내총생산(GRDP) <sup>1)</sup>	억원	551,484	579,740	651,338	763,538	—
전국대비 구성비 <sup>1)</sup>	%	5.66	5.65	6.12	6.51	—
GRDP 성장률 <sup>2)</sup>	%	7.6	7.0	8.9	12.8	—
1인당 GRDP	천원	28,482	29,826	33,381	36,786	—
산업구조 <sup>3)</sup>	—					
농림어업	%	6.7	6.3	5.7	5.1	—
광공업		45.9	47.0	51.0	54.7	—
전기가스수도업		4.4	2.5	3.4	3.8	—
건설업		8.7	9.3	8.1	7.5	—
서비스업 및 기타		34.5	34.9	31.7	28.9	—
15세이상인구	천명	1,547	1,564	1,588	1,613	1,643
경제활동인구	천명	1,021	996	991	1,003	1,025
취업자	천명	998	973	961	974	1,001
농림어업	%	21.9	19.5	18.8	16.8	16.3
광공업		17.0	17.4	17.1	19.0	20.4
건설업		6.6	5.7	5.8	5.6	6.4
서비스업 및 기타		54.5	57.3	58.3	58.5	57.0
실업자	천명	23	24	29	29	24
비경제활동인구	천명	526	568	597	610	618
경제활동참가율	%	66.0	63.7	62.4	62.2	62.4
실업률	%	2.2	2.4	3.0	2.9	2.3
고용률	%	64.5	62.2	60.5	60.4	60.9
무역수지	백만달러	21,149	13,380	20,299	29,161	26,314
수출액	백만달러	47,823	42,936	39,428	54,054	59,954
수입액		26,674	29,556	19,129	24,893	33,640
소비자물가상승률	%	2.5	4.9	2.7	3.0	4.1

주 : 1) 당해년가격 2) 2005년 기준년가격 3) 당해년가격, 총부가가치(기초가격) 기준.

자료 : 통계청(www.kosis.kr), 한국무역협회(www.kita.net).

## 충남 시군별 지역내총생산

(당해년가격, 억원)

구분	2002	2003	2004	2005	2006	2007	2008	2009
천안시	80,888	86,154	101,531	114,378	129,482	136,363	138,471	162,116
공주시	16,926	17,003	18,295	19,107	19,595	21,019	21,492	23,473
보령시	19,340	20,535	20,604	20,610	21,462	23,002	19,690	22,149
아산시	71,873	89,588	101,957	108,960	115,255	125,426	126,325	161,532
서산시	35,540	41,614	49,192	53,512	62,102	66,045	81,233	76,993
논산시	15,979	16,772	17,544	18,944	19,932	20,783	20,403	22,735
계룡시 <sup>1)</sup>	2,340	2,726	3,058	3,195	2,947	4,368	4,319	4,058
당진시	22,797	27,712	30,111	38,100	39,539	47,874	57,866	60,282
금산군	9,532	10,409	10,877	10,960	11,802	12,652	13,945	14,297
연기군	12,353	14,000	15,493	15,556	17,117	17,562	20,241	21,095
부여군	10,585	10,517	10,906	11,081	12,027	12,814	12,809	14,201
서천군	10,770	12,459	13,323	12,659	14,049	13,653	13,512	13,633
청양군	5,759	6,033	6,183	6,346	6,412	7,155	6,703	6,646
홍성군	11,331	12,318	13,254	14,284	14,248	14,542	15,471	16,855
예산군	10,480	11,784	12,179	13,441	13,766	13,614	15,387	16,082
태안군	12,140	12,888	12,553	13,840	13,876	14,612	11,876	15,161
충청남도	348,631	392,511	437,060	474,973	513,613	551,484	579,740	651,338

주 : 1) 2003년 이전 : 계룡출장소.

자료 : 시·군단위 지역내총생산, 충청남도.

### 3. 충남 부문별 경제지표

#### 경기동행지수 및 순환변동치

(2005=100.0, %)

구 분	동행종합지수				순환변동치	
	지 수 (2005=100)	전 월 비	6개월 전비	12개월 전비	지 수 (Trend=100)	전월차
2009 07	120.2	1.4	-0.1	-1.6	96.3	0.9
08	121.5	1.0	2.1	-0.3	97.0	0.6
09	123.1	1.4	4.8	1.4	97.9	0.9
10	124.6	1.2	7.2	3.0	98.7	0.8
11	125.9	1.0	9.0	4.5	99.4	0.6
12	126.6	0.6	9.8	5.3	99.5	0.2
2010 01	127.3	0.5	10.2	6.0	99.6	0.1
02	128.2	0.7	10.6	6.8	99.9	0.3
03	129.0	0.6	10.4	7.4	100.1	0.2
04	129.6	0.5	9.7	7.8	100.1	0.0
05	130.2	0.5	8.9	8.2	100.2	0.0
06	131.0	0.7	8.5	8.5	100.4	0.2
07	132.0	0.8	8.3	8.8	100.7	0.3
08	132.8	0.6	7.9	8.7	100.8	0.1
09	133.3	0.4	7.3	8.2	100.7	-0.0
10	133.3	0.0	6.0	7.3	100.3	-0.5
11	133.4	0.0	4.9	6.4	99.8	-0.4
12	134.3	0.7	5.3	6.2	100.0	0.2
2011 01	136.1	1.4	7.0	6.8	100.9	0.9
02	137.0	0.6	7.2	6.7	101.1	0.2
03	137.1	0.1	6.3	6.1	100.8	-0.4
04	137.2	0.0	5.3	5.6	100.3	-0.4
05	138.0	0.6	5.6	5.7	100.5	0.1
06	139.1	0.8	6.2	6.0	100.8	0.3
07	139.5	0.3	5.8	5.8	100.7	-0.1
08	139.7	0.1	5.2	5.3	100.4	-0.3
09	140.3	0.4	5.2	5.2	100.3	-0.0
10	141.0	0.5	5.4	5.3	100.4	0.1
11	141.6	0.4	5.3	5.2	100.4	-0.0
12	142.0	0.3	4.9	5.0	100.2	-0.2
2012 01	142.5	0.4	4.7	4.9	100.1	-0.1
02	143.1	0.4	4.7	4.9	100.1	0.0
03	143.0	-0.1	3.8	4.3	99.6	-0.6
04	143.8	0.6	4.3	4.4	99.7	0.2
05	145.2	0.9	5.4	4.9	100.2	0.5
06	145.8	0.5	5.4	4.9	100.2	0.0
07	146.1	0.2	5.0	4.7	100.0	-0.2

자료 : 2012년 7월 충청남도 경기종합지수, 충청남도 · 충남발전연구원, 2012.9.

## 시장경기동향

(기준지수=100)

구 분	업황		매출		자금사정	
	실적	전망	실적	전망	실적	전망
2009	68,0	79,1	60,5	78,0	63,6	77,6
2010	70,3	94,4	68,4	94,4	69,7	87,5
2011	65,6	94,4	63,1	94,8	67,9	91,0
2011 2/4	71,8	95,7	67,6	100,0	69,6	93,5
3/4	71,4	95,8	63,4	94,2	68,5	91,0
4/4	64,3	94,2	67,8	94,2	69,1	89,2
2012 1/4	48,2	87,2	51,8	85,1	49,8	81,9
2/4	64,7	80,3	64,9	91,1	62,9	75,1
2010 08	77,4	85,0	75,0	86,5	73,8	82,5
09	97,6	125,6	103,6	125,6	86,9	102,4
10	66,7	114,3	67,9	121,3	69,0	103,8
11	94,0	98,8	96,4	100,0	85,7	95,2
12	58,3	73,8	57,1	67,5	57,1	80,8
2011 01	39,3	79,3	36,9	86,3	53,6	79,8
02	53,6	81,0	48,8	76,2	66,7	89,3
03	71,4	115,5	75,0	109,5	72,6	102,4
04	84,6	109,5	77,2	120,2	70,3	100,0
05	70,7	100,9	67,3	92,2	70,7	93,1
06	60,1	76,7	58,3	87,6	67,7	87,3
07	63,1	88,8	46,7	88,0	60,6	84,8
08	65,6	96,7	58,1	86,5	66,9	92,4
09	85,5	101,9	85,3	108,2	77,9	95,9
10	69,7	102,2	71,2	104,9	72,8	91,7
11	63,5	93,2	65,5	91,9	65,0	86,3
12	59,7	87,3	66,6	85,7	69,5	89,5
2012 01	54,2	97,8	62,9	97,7	54,4	93,1
02	43,3	61,9	43,8	51,9	46,0	60,9
03	47,0	101,8	48,7	105,7	49,1	91,7
04	67,4	84,3	64,3	97,5	56,7	78,7
05	79,6	83,3	76,4	99,8	68,5	71,5
06	47,1	73,2	54,0	76,1	63,6	75,0
07	50,4	72,0	53,3	68,1	50,7	69,2
08	52,9	64,9	46,2	64,0	46,0	57,2
09	-	98,5	-	109,4	-	86,2

자료 : 월간시장경기동향조사, 중소기업청시장경영진흥원



## 대형소매점 판매액

(단위 : 백만원, %, 경상판매액)

구 분	대형소매점			대형마트		
	판매액	전년동월(기)비	전월(기)비	판매액	전년동월(기)비	전월(기)비
2009	1,000,673	8.0	-	716,401	8.5	-
2010	1,095,097	9.4	-	796,956	11.2	-
2011	1,450,812	32.5	-	918,307	15.2	-
2011 1/4	355,080	31.5	21.1	225,657	15.2	15.9
2/4	350,384	37.7	-1.3	222,694	18.4	-1.3
3/4	366,540	32.1	4.6	246,878	13.0	10.9
4/4	378,808	29.2	3.3	223,078	14.6	-9.6
2012 1/4	378,000	6.5	-0.2	247,840	9.8	11.1
2/4	364,834	4.1	-3.5	231,748	4.1	-6.5
2010 08	87,203	6.4	-4.7	69,803	10.4	-3.1
09	98,800	16.8	13.3	76,561	27.6	9.7
10	87,095	-0.8	-11.8	61,530	4.4	-19.6
11	81,277	-4.9	-6.7	61,200	6.8	-0.5
12	124,757	33.7	53.5	71,890	11.9	17.5
2011 01	133,939	50.7	7.4	85,523	35.6	19.0
02	108,755	16.3	-18.8	69,975	-0.7	-18.2
03	112,386	28.3	3.3	70,159	12.7	0.3
04	111,521	37.4	-0.8	69,653	19.4	-0.7
05	121,238	33.1	8.7	78,018	17.3	12.0
06	117,625	43.1	-3.0	75,023	18.6	-3.8
07	124,762	36.4	6.1	84,338	17.1	12.4
08	114,166	30.9	-8.5	79,742	14.2	-5.4
09	127,612	29.2	11.8	82,798	8.1	3.8
10	124,339	42.8	-2.6	72,739	18.2	-12.1
11	114,856	41.3	-7.6	68,295	11.6	-6.1
12	139,613	11.9	21.6	82,044	14.1	20.1
2012 01	136,752	2.1	-2.0	90,781	6.1	10.6
02	116,618	7.2	-14.7	76,802	9.8	-15.4
03	124,630	10.9	6.9	80,257	14.4	4.5
04	119,552	7.2	-4.1	75,968	9.1	-5.3
05	127,364	5.1	6.5	81,100	4.0	6.8
06	117,048	-0.5	8.1	73,810	-1.6	-9.0
07	127,536	2.2	9.0	87,325	3.5	18.3

자료 : 대형소매점판매동향, 충청지방통계청.

## 자동차 등록대수

(단위 : 대)

구 분	총 등록대수			차종별 등록대수			
	등록대수	전년동월차	전월차	승용차	승합차	화물차	특수화물
2009 08	783,277	27,063	1,636	541,673	50,630	188,502	2,472
09	786,508	29,221	3,231	544,551	50,713	188,738	2,506
10	789,874	30,034	3,366	547,552	50,727	189,075	2,520
11	793,405	31,776	3,531	550,759	50,697	189,431	2,518
12	796,918	34,631	3,513	554,070	50,654	189,671	2,523
2010 01	799,644	34,175	2,726	556,506	50,627	189,979	2,532
02	802,175	34,944	2,531	558,906	50,573	190,154	2,542
03	805,400	36,195	3,225	561,742	50,576	190,533	2,549
04	809,436	37,547	4,036	565,070	50,575	191,237	2,554
05	812,325	37,360	2,889	567,579	50,577	191,606	2,563
06	815,377	36,510	3,052	570,488	50,479	191,838	2,572
07	819,864	38,223	4,487	574,616	50,498	192,165	2,585
08	822,465	39,188	2,601	576,924	50,478	192,472	2,591
09	826,121	39,613	3,656	580,147	50,490	192,878	2,606
10	829,848	39,974	3,727	583,435	50,494	193,296	2,623
11	833,491	40,086	3,643	586,724	50,473	193,666	2,628
12	834,391	37,473	900	587,662	50,401	193,685	2,643
2011 01	839,513	39,869	5,122	592,102	50,447	194,284	2,680
02	842,051	39,876	2,538	594,418	50,393	194,546	2,694
03	845,308	39,908	3,257	597,321	50,416	194,869	2,702
04	848,873	39,437	3,565	600,551	50,292	195,308	2,722
05	853,037	40,712	4,164	604,388	50,310	195,599	2,740
06	855,987	40,610	2,950	607,137	50,243	195,870	2,737
07	859,237	39,373	3,250	610,184	50,211	196,091	2,751
08	860,844	38,379	1,607	611,828	50,087	196,139	2,790
09	863,512	37,391	2,668	614,423	49,980	196,305	2,804
10	866,051	36,203	2,539	616,701	49,905	196,607	2,838
11	868,047	34,556	1,996	618,572	49,885	196,748	2,842
12	868,688	34,297	641	619,438	49,639	196,747	2,864
2012 01	874,019	34,506	5,331	624,415	49,661	197,073	2,870
02	877,054	35,003	3,035	627,119	49,576	197,463	2,896
03	879,550	34,242	2,496	629,387	49,500	197,761	2,902
04	881,916	33,043	2,366	631,481	49,485	198,031	2,919
05	884,348	31,311	2,432	633,644	49,474	198,298	2,932
06	883,775	27,788	-573	635,705	49,457	198,684	2,929
07	849,209	-10,028	-34,566	609,179	47,178	190,024	2,828
08	848,303	-12,541	-906	608,524	47,155	189,786	2,838

자료 : 시군별자동차등록현황, 충청남도

## 소비자물가지수

(2005=100, %)

구 분	소비자물가지수		생활물가지수		신선식품지수		지역별 소비자물가					
	지수	전년 동월 (기)비	지수	전년 동월 (기)비	지수	전년 동월 (기)비	천안	전년 동월 (기)비	보령	전년 동월 (기)비	서산	전년 동월 (기)비
2009	97.1	2.7	96.7	2.0	81.6	5.7	97.2	2.8	96.6	2.3	97.1	2.7
2010	100.0	3.0	100.0	3.4	100.0	22.6	100.0	2.9	100.0	3.5	100.0	3.0
2011	104.1	4.1	104.6	4.6	106.1	6.1	104.0	4.0	104.2	4.2	104.4	4.4
2011 2/4	103.7	4.0	104.1	4.3	101.8	5.9	103.6	3.8	103.9	4.2	104.0	4.4
3/4	104.9	4.5	105.4	5.0	111.6	7.6	104.8	4.4	104.9	4.5	105.2	4.8
4/4	104.8	3.9	105.2	4.1	100.8	-8.3	104.7	3.8	104.9	4.0	105.3	4.3
2012 1/4	105.9	2.8	106.3	2.6	110.7	0.4	105.9	2.9	105.6	2.4	106.3	3.0
2/4	106.6	2.8	107.0	2.8	113.5	11.5	106.7	3.0	105.9	1.9	106.8	2.7
2010 08	100.3	2.7	100.3	2.9	101.6	20.2	100.3	2.6	100.3	3.3	100.4	2.7
09	100.9	3.2	101.2	3.7	115.8	35.4	101.0	3.2	101.0	3.9	100.8	3.1
10	101.1	3.7	101.5	4.4	116.6	37.4	101.1	3.5	101.1	4.2	101.2	3.8
11	100.6	3.0	100.5	3.3	106.7	31.2	100.6	2.9	100.6	3.3	100.7	3.1
12	101.1	3.2	101.2	3.6	106.4	26.8	101.1	3.1	101.0	3.4	101.1	3.4
2011 01	102.2	3.5	102.6	4.3	109.4	23.0	102.1	3.4	102.2	3.7	102.3	3.6
02	103.2	4.2	103.9	5.2	110.9	20.7	103.1	4.1	103.2	4.3	103.4	4.4
03	103.5	4.3	104.2	5.1	110.6	16.2	103.4	4.3	103.8	4.4	103.9	4.5
04	103.5	3.9	104.2	4.4	106.2	7.8	103.5	3.8	103.6	3.9	103.8	4.2
05	103.7	3.9	103.9	3.9	100.2	3.0	103.6	3.7	103.9	4.1	104.0	4.4
06	103.9	4.3	104.2	4.6	99.1	6.5	103.8	4.1	104.1	4.4	104.3	4.8
07	104.4	4.5	104.6	4.8	105.8	12.1	104.3	4.3	104.5	4.6	104.8	4.9
08	105.2	4.9	105.8	5.5	116.7	15.1	105.1	4.8	105.1	4.8	105.4	5.0
09	105.0	4.1	105.7	4.4	112.3	-3.5	104.9	3.9	105.0	4.0	105.3	4.5
10	104.7	3.6	105.2	3.6	103.5	-13.1	104.6	3.5	104.7	3.6	105.2	4.0
11	104.7	4.1	105.1	4.6	99.9	-6.8	104.6	4.0	104.9	4.3	105.2	4.5
12	105.0	3.9	105.4	4.2	99.0	-7.4	104.8	3.7	105.1	4.1	105.5	4.4
2012 01	105.5	3.2	105.9	3.2	106	-3.4	105.5	3.3	105.4	3.1	106.0	3.6
02	106.0	2.7	106.4	2.4	111.1	0.2	105.9	2.7	105.8	2.5	106.4	2.9
03	106.2	2.6	106.7	2.4	115.1	4.1	106.2	2.7	105.7	1.8	106.6	2.6
04	106.4	2.8	106.9	2.6	113.5	6.9	106.5	2.9	105.7	2.0	106.7	2.8
05	106.8	3.0	107.2	3.2	116.5	16.3	106.8	3.1	106.2	2.2	106.9	2.8
06	106.7	2.7	107.0	2.7	110.4	11.4	106.8	2.9	105.9	1.7	106.7	2.3
07	106.4	1.9	106.2	1.5	109.1	3.1	106.4	2.0	105.6	1.1	106.5	1.6
08	106.6	1.3	106.5	0.7	113.7	-2.6	106.7	1.5	105.7	0.6	106.7	1.2

자료 : 충청지역소비자물가동향, 충청지방통계청.

## 수출입

(단위 : 백만달러, %)

구 분	수출			수입			무역수지
	수출액	전년 동월(기)비	전월 (기)비	수입액	전년 동월(기)비	전월 (기)비	
2009	39,428	-8.2	-	19,129	-35.3	-	20,299
2010	54,054	37.1	-	24,893	30.1	-	29,161
2011	59,954	10.9	-	33,640	35.1	-	26,314
2011 2/4	14,847	10.5	7.4	8,600	38.6	12.8	6,247
3/4	15,449	5.6	4.1	8,918	40.2	3.7	6,531
4/4	15,834	10.9	2.5	8,497	29.1	-4.7	7,337
2012 1/4	14,530	5.1	-8.2	8,687	13.9	2.2	5,843
2/4	14,813	-0.2	1.9	8,852	2.9	1.9	5,961
2010 08	4,935	38.6	0.8	2,071	25.2	0.3	2,864
09	4,800	19.7	-2.7	2,225	20.7	7.4	2,575
10	4,994	24.6	4.0	2,031	13.2	-8.7	2,963
11	4,660	19.3	-6.7	2,147	21.1	5.7	2,513
12	4,619	18.1	-0.9	2,405	20.8	12.0	2,214
2011 01	4,733	29.3	2.5	2,556	40.9	6.3	2,177
02	4,220	15.6	-10.8	2,234	18.2	-12.6	1,986
03	4,872	10.7	15.5	2,835	38.8	26.9	2,037
04	4,868	11.7	-0.1	2,688	40.2	-5.2	2,180
05	5,022	12.0	3.2	2,781	44.3	3.5	2,241
06	4,957	7.9	-1.3	3,131	32.5	12.6	1,826
07	5,089	3.9	2.7	2,826	36.9	-9.7	2,263
08	4,925	-0.2	-3.2	2,867	38.4	1.5	2,058
09	5,435	13.2	10.4	3,225	44.0	12.5	2,210
10	5,510	10.3	1.4	2,834	39.6	-12.1	2,676
11	4,996	7.2	-9.3	2,741	27.7	-3.3	2,255
12	5,328	15.4	6.6	2,922	21.6	6.6	2,406
2012 01	4,564	-3.6	-14.3	2,781	8.8	-4.8	1,783
02	4,826	14.4	5.7	3,102	38.8	11.5	1,724
03	5,139	5.5	6.5	2,804	-1.1	-9.6	2,335
04	4,740	-2.6	-7.8	2,971	10.6	6.0	1,769
05	5,062	0.8	6.8	3,117	12.1	4.9	1,945
06	5,003	0.9	-1.2	2,764	-11.7	-11.3	2,239
07	5,133	0.9	2.6	2,400	-15.1	-13.2	2,733
08	5,027	2.1	-2.1	2,475	-13.7	3.1	2,552

자료 : 지역별수출입, 무역통계, 한국무역협회

## 고용

### 경제활동인구, 경제활동참가율

(단위 : 천명, %, %p)

구분	경제활동인구				경제활동참가율			
	합계	전년 동월(기)비	남자	여자	합계	전년 동월(기)비	남자	여자
2009	991	-0.5	585	406	62.4	-1.3	74.6	50.5
2010	1,003	1.2	591	412	62.2	-0.2	74.1	50.5
2011	1,025	2.2	609	416	62.4	0.2	75.0	50.1
2011 2/4	1,061	3.2	626	435	64.8	1.0	77.4	52.5
3/4	1,044	0.8	616	428	63.4	-0.7	75.7	51.4
4/4	1,031	2.3	612	419	62.2	0.1	74.6	50.0
2012 1/4	991	2.9	595	396	59.0	-0.1	71.5	46.8
2/4	1,110	4.6	653	457	65.1	0.3	77.0	53.3
2010 08	1,032	1.6	603	428	63.8	0.0	75.6	52.4
09	1,039	0.6	604	435	64.2	-0.6	75.6	53.1
10	1,033	-0.6	606	427	63.8	-1.4	75.7	52.1
11	1,020	2.2	602	419	62.9	0.4	75.1	51.0
12	968	3.1	579	389	59.5	0.8	72.1	47.3
2011 01	923	-0.9	558	365	56.7	-1.4	69.4	44.3
02	955	2.0	579	376	58.6	0.3	71.8	45.6
03	1,012	5.8	608	405	62.0	2.4	75.3	49.0
04	1,042	2.7	621	421	63.7	0.6	76.9	50.9
05	1,064	3.2	628	436	65.0	0.9	77.6	52.7
06	1,076	3.7	629	447	65.6	1.3	77.6	53.9
07	1,051	1.4	619	432	63.9	-0.3	76.2	52.0
08	1,043	1.1	619	424	63.3	-0.5	75.9	50.9
09	1,038	0.0	611	427	62.9	-1.3	74.9	51.2
10	1,066	3.1	624	442	64.5	0.7	76.3	52.8
11	1,041	2.0	615	425	62.8	-0.1	75.1	50.8
12	985	1.8	596	389	59.3	-0.2	72.4	46.4
2011 01	959	3.8	572	386	57.4	0.7	69.1	45.8
02	975	2.1	592	383	58.0	-0.6	71.1	45.2
03	1,041	2.8	622	419	61.7	-0.3	74.2	49.3
04	1,097	5.3	648	448	64.6	0.9	76.9	52.5
05	1,113	4.6	654	459	65.3	0.3	77.1	53.6
06	1,119	4.0	657	463	65.3	-0.3	76.9	53.8
07	1,129	7.4	664	465	65.5	1.6	77.2	53.8
08	1,112	6.6	664	448	64.2	0.9	76.9	51.5

자료 : 행정구역별 경제활동인구, 통계청

## 연령별 취업자

(단위 : 천명, %)

구분	전체 취업자		청장년층					고령층		
	합계	전년 동월기비	15- 19세	20- 29세	30- 39세	40- 49세	50- 54세	55- 59세	60- 64세	65세 이상
2009	961	-1.2	7	131	212	253	112	74	61	112
2010	974	1.3	9	140	215	252	115	84	58	102
2011	1001	2.8	10	139	215	257	119	89	63	109
2011 2/4	1,040	3.6	9	142	216	260	123	91	68	131
3/4	1,021	1.4	11	136	214	260	120	92	67	122
4/4	1,009	2.8	8	136	219	263	120	93	63	107
2012 1/4	961	2.8	10	140	213	251	120	89	56	83
2/4	1,084	4.3	12	149	222	266	126	99	64	146
2010 08	1,006	1.7	10	144	214	252	116	87	61	124
09	1,006	0.0	11	144	213	253	117	86	61	122
10	1,005	-0.7	8	143	213	254	120	89	59	119
11	995	2.4	8	143	214	253	119	88	60	111
12	942	3.3	8	144	214	248	114	84	54	76
2011 01	899	0.9	11	143	212	242	107	80	47	56
02	924	3.1	12	142	213	243	110	79	56	68
03	982	5.3	13	137	213	249	116	85	63	107
04	1,017	2.8	10	140	213	257	118	91	67	122
05	1,046	3.9	8	143	216	261	124	91	70	135
06	1,057	4.1	9	142	220	264	127	91	69	136
07	1,027	2.0	12	141	217	256	120	90	66	124
08	1,019	1.3	13	134	209	261	122	92	67	122
09	1,016	1.0	7	133	216	261	119	93	68	119
10	1,038	3.3	7	135	218	267	123	93	69	128
11	1,023	2.8	8	137	222	264	122	92	64	115
12	965	2.4	10	136	216	259	116	92	56	80
2011 01	930	3.5	12	133	210	251	120	85	51	68
02	938	1.5	10	140	213	247	116	85	56	72
03	1,015	3.4	8	147	216	257	124	95	60	109
04	1,069	5.2	14	145	222	263	125	100	62	139
05	1,094	4.6	12	150	223	268	126	99	66	150
06	1,090	3.1	11	151	221	267	126	98	65	150
07	1,104	7.5	15	155	221	272	126	99	64	152
08	1,088	6.8	14	151	223	267	125	97	62	149

자료 : 행정구역별 연령별취업자, 통계청

## 산업별 취업자

(단위 : 천명, %)

구분	합계	전년 동월(기)비	농림어업	광공업	전기운수 통신금융	건설업	도소매 숙박음식업	사업·개인 ·공공서비스 및 기타
2009	961	-1.2	181	164	93	56	188	179
2010	974	1.3	164	185	99	55	177	296
2011	1001	2.8	163	204	97	64	177	297
2011 2/4	1,040	3.6	198	200	99	64	175	305
3/4	1,021	1.4	182	205	93	66	177	299
4/4	1,009	2.8	152	215	93	71	185	293
2012 1/4	961	2.8	99	208	98	65	191	300
2/4	1,084	4.3	183	206	98	70	197	330
2010 08	1,006	1.7	194	187	100	52	172	303
09	1,006	0.0	195	182	103	50	168	308
10	1,005	-0.7	197	190	99	56	166	297
11	995	2.4	176	191	100	56	170	302
12	942	3.3	115	199	102	55	173	297
2011 01	899	0.9	90	196	103	52	170	289
02	924	3.1	108	197	102	56	172	289
03	982	5.3	159	196	103	60	172	293
04	1,017	2.8	182	201	98	62	172	301
05	1,046	3.9	206	201	99	63	173	305
06	1,057	4.1	205	200	99	67	179	308
07	1,027	2.0	185	201	94	63	180	305
08	1,019	1.3	181	205	92	66	180	295
09	1,016	1.0	180	207	94	67	171	297
10	1,038	3.3	189	213	92	70	180	295
11	1,023	2.8	162	217	93	70	187	294
12	965	2.4	105	214	95	72	189	290
2011 01	930	3.5	80	211	97	67	190	287
02	938	1.5	82	208	98	63	191	296
03	1,015	3.4	136	205	98	67	191	319
04	1,069	5.2	176	203	96	70	192	332
05	1,094	4.6	188	209	99	70	199	330
06	1,090	3.1	186	205	98	71	202	329
07	1,104	7.5	188	212	94	67	213	331
08	1,088	6.6	188	212	91	70	209	319

자료 : 행정구역별 산업별취업자, 통계청.

## 실업률, 실업자

(단위 : 천명, %, %p)

구분	실업률				실업자			
	합계	전년 동월(기)비	남자	여자	합계	전년 동월(기)비	남자	여자
2009	3.0	0.6	3.5	2.3	29	25.1	20	9
2010	2.9	-0.1	3.1	2.5	29	-2.4	18	10
2011	2.3	-0.6	2.4	2.2	24	-17.8	15	9
2011 2/4	1.9	-0.5	1.9	2.0	21	-14.9	12	9
3/4	2.2	-0.6	2.5	1.9	23	-20.1	15	8
4/4	2.1	-0.5	2.5	1.6	22	-16.4	15	7
2012 1/4	3.0	0.0	3.0	3.1	30	5.6	18	12
2/4	2.3	0.4	2.1	2.5	25	22.8	14	12
2010 08	2.4	-0.2	2.5	2.3	25	-4.2	15	10
09	3.2	0.6	3.4	2.9	33	22.3	20	13
10	2.7	0.0	3.1	2.2	28	1.1	19	9
11	2.4	-0.3	2.6	2.3	25	-6.4	15	10
12	2.6	-0.3	2.5	2.8	26	-6.6	15	11
2011 01	2.6	-1.8	2.6	2.6	24	-41.3	15	9
02	3.3	-1.0	2.4	4.6	31	-21.8	14	17
03	3.0	0.5	2.8	3.2	30	24.5	17	13
04	2.4	-0.1	2.4	2.4	25	-0.8	15	10
05	1.7	-0.8	1.7	1.7	18	-28.1	11	7
06	1.7	-0.4	1.6	1.8	19	-15.5	10	8
07	2.3	-0.6	2.5	1.9	24	-18.9	16	8
08	2.3	-0.1	2.6	1.8	24	-6.0	16	8
09	2.2	-1.0	2.3	2.0	22	-31.9	14	8
10	2.6	-0.1	3.4	1.4	28	-1.8	22	6
11	1.7	-0.7	1.7	1.7	17	-30.5	10	7
12	2.1	-0.5	2.4	1.6	21	-19.5	14	6
2011 01	2.9	0.3	3.1	2.6	28	16.5	18	10
02	3.8	0.5	4.0	3.5	37	17.6	23	13
03	2.5	-0.5	2.0	3.1	26	-15.0	13	13
04	2.5	0.1	2.3	2.7	27	8.3	15	12
05	1.8	0.1	1.5	2.2	20	8.8	10	10
06	2.6	0.9	2.5	2.7	29	56.2	17	12
07	2.2	-0.1	2.2	2.1	25	3.3	15	10
08	2.1	-0.2	2.2	2.0	24	-0.4	15	9

자료 : 행정구역별 산업별취업자, 통계청.



## 여수신

(단위 : 억원)

구분	수신			여신		
	예금은행	비은행기관	합계	예금은행	비은행기관	합계
2009	138,491	265,039	403,530	220,375	146,671	367,046
2010	148,607	283,939	432,546	228,745	154,247	382,992
2011	171,209	296,369	467,578	242,580	165,180	407,760
2009 07	134,342	255,354	389,696	215,146	138,865	354,011
08	138,258	254,180	392,438	215,994	140,467	356,461
09	141,543	256,988	398,531	217,251	142,006	359,257
10	140,879	258,660	399,537	219,187	142,904	362,091
11	140,087	260,633	400,720	221,655	144,159	365,814
12	138,491	265,093	403,584	220,375	146,671	367,046
2010 01	136,656	265,391	402,047	221,293	145,453	366,746
02	143,744	265,790	409,534	221,549	145,823	367,372
03	139,853	268,910	408,763	223,456	146,381	369,837
04	143,809	270,034	413,843	224,353	147,201	371,554
05	145,550	271,105	416,655	224,457	147,920	372,377
06	144,072	274,403	418,475	223,655	148,605	372,260
07	143,542	274,235	417,777	224,489	149,021	373,510
08	145,929	273,364	419,293	225,242	150,623	375,865
09	146,935	275,753	422,688	226,105	151,381	377,486
10	148,884	278,370	427,254	228,808	152,127	380,935
11	148,895	280,774	429,669	229,868	152,573	382,441
12	148,607	283,939	432,546	228,745	154,247	382,992
2011 01	149,945	285,728	435,673	228,042	153,447	381,489
02	152,336	283,236	435,572	227,905	153,640	381,545
03	153,838	288,193	442,031	228,882	153,587	382,469
04	154,761	287,199	441,960	229,865	154,356	384,221
05	158,104	287,429	445,533	230,721	155,414	386,135
06	156,866	289,586	446,452	232,444	156,256	388,700
07	157,311	289,258	446,569	233,679	156,898	390,577
08	161,351	289,776	451,127	234,883	158,834	393,717
09	161,652	290,290	451,942	235,985	159,761	395,746
10	162,668	291,155	453,823	241,851	161,415	403,266
11	164,574	294,210	458,784	243,255	162,963	406,218
12	171,209	296,369	467,578	242,580	165,180	407,760
2012 01	168,927	296,961	465,888	245,495	164,497	409,992
02	170,977	296,845	467,822	246,535	164,433	410,968
03	177,719	299,136	476,855	247,713	164,775	412,488
04	171,814	300,045	476,855	250,943	165,888	416,831
05	175,074	301,932	477,006	252,995	166,482	419,477
06	177,213	306,227	483,440	253,422	167,002	420,424
07	168,987	306,077	475,064	253,686	168,036	421,722

자료 : 금융기관여수신동향, 한국은행대전총남본부.

## 부도율

(단위 : %)

구분	충남	천안	홍성	논산	공주	서산
2009	0.32	0.47	0.28	0.27	0.36	0.01
2010	0.17	0.20	0.33	0.21	0.05	0.05
2011	0.29	0.42	0.24	0.14	0.64	0.00
2011 1/4	0.41	0.55	0.69	0.09	0.16	0.00
2/4	0.11	0.21	0.05	0.02	0.04	0.00
3/4	0.22	0.25	0.12	0.12	1.44	0.01
4/4	0.40	0.67	0.09	0.34	0.91	0.00
2012 1/4	0.15	0.26	0.02	0.20	0.00	0.01
2010 07	0.30	0.39	0.71	0.00	0.36	0.01
08	0.22	0.25	0.65	0.00	0.00	0.05
09	0.09	0.10	0.27	0.07	0.00	0.02
10	0.07	0.02	0.01	0.74	0.02	0.04
11	0.22	0.29	0.25	0.25	0.08	0.08
12	0.13	0.12	0.27	0.23	0.01	0.05
2011 01	0.20	0.16	0.73	0.14	0.11	0.00
02	0.17	0.09	0.92	0.08	0.00	0.01
03	0.87	1.39	0.43	0.05	0.36	0.00
04	0.10	0.17	0.10	0.00	0.00	0.00
05	0.12	0.21	0.04	0.06	0.11	0.00
06	0.12	0.25	0.02	0.00	0.00	0.00
07	0.19	0.34	0.00	0.22	0.00	0.00
08	0.18	0.27	0.06	0.15	0.65	0.02
09	0.28	0.14	0.31	0.00	3.67	0.01
10	0.39	0.61	0.06	0.13	1.93	0.00
11	0.74	1.33	0.18	0.41	0.60	0.00
12	0.08	0.07	0.04	0.48	0.21	0.00
2012 01	0.18	0.21	0.00	0.48	0.00	0.00
02	0.15	0.23	0.00	0.12	0.00	0.02
03	0.13	0.34	0.05	0.00	0.00	0.00
04	0.20	0.20	0.00	-	0.14	-
05	0.57	0.27	0.00	-	0.29	-
06	0.37	0.23	0.00	-	0.34	-
07	0.21	0.23	0.54	-	1.79	-

자료 : 대전충남지역어음부도동향, 한국은행대전충남본부.

## 토지거래, 건축, 미분양주택

(단위 : 천㎡, ㎡, %)

구분	건축허가(㎡)		건축착공(㎡)		토지거래(천㎡)		미분양주택	
	면적	전년동월(기)비	면적	전년동월(기)비	면적	전년동월(기)비	호수	전년동월(기)비
2009	7,203,977	-15.6	5,302,140	-7.1	270,249	35.1	189,970	-0.1
2010	6,636,749	-7.9	6,347,763	19.7	225,210	-16.7	141,946	-25.3
2011	9,980,356	50.4	8,895,818	40.1	192,976	-14.3	88,210	-37.9
2011 2/4	1,987,829	-5.2	2,080,921	9.3	58,090	16.8	22,308	-41.5
3/4	2,920,380	101.8	1,621,229	26.0	40,661	-1.9	19,828	-42.8
4/4	3,644,017	115.2	3,879,427	125.3	49,723	-32.4	20,765	-28.7
2012 1/4	2,438,824	70.8	2,355,123	79.0	45,709	2.7	20,407	-19.4
2/4	2,593,520	30.5	2,561,628	23.1	46,458	-20.0	18,401	-17.5
2010 08	487,208	-42.4	432,427	-5.8	14,787	-21.5	11,593	-5.1
09	379,786	-28.2	393,149	3.2	9,891	-44.4	10,851	-6.4
10	400,493	-8.9	464,780	-3.0	19,172	23.3	10,285	-5.2
11	812,945	64.2	666,098	34.5	21,637	18.6	9,824	-4.5
12	480,231	-28.6	591,027	24.4	32,469	38.4	9,020	-8.2
2011 01	414,632	3.7	255,721	-2.1	14,265	-3.5	8,750	-37.3
02	403,350	-12.7	358,003	-12.7	12,164	-28.1	8,477	-35.7
03	610,148	13.4	700,517	-0.2	18,073	-11.3	8,082	-37.4
04	593,974	-6.9	724,923	33.7	20,501	-11.3	7,620	-41.3
05	723,947	22.4	700,162	14.9	18,041	11.01	7,459	-40.9
06	669,908	-22.7	655,836	-12.8	19,548	2.6	7,229	-42.2
07	522,989	-9.9	427,285	-7.4	15,056	-10.2	6,903	-43.5
08	1,504,930	208.9	456,491	5.6	13,713	-7.3	6,546	-43.5
09	892,461	135.0	737,453	87.6	11,892	20.2	6,379	-41.2
10	1,518,020	245.2	1,290,749	177.7	11,696	-38.9	5,903	-42.6
11	1,212,422	49.1	1,827,431	174.3	15,292	-29.3	7,391	-24.8
12	913,575	90.2	761,247	28.8	22,735	-30.0	7,471	-17.2
2012 01	558,630	34.7	507,442	98.4	12,571	-12.3	7,159	-18.2
02	714,587	77.2	1,023,484	185.9	14,206	18.9	6,746	-20.4
03	1,165,607	91.0	824,197	17.7	18,932	14.7	6,502	19.5
04	816,591	37.5	1,083,638	49.5	14,986	-15.7	6,180	-18.9
05	827,663	14.3	595,332	-15.0	13,931	-22.8	6,065	-18.7
06	949,266	41.7	882,658	34.6	17,541	-8.2	6,156	-14.8
07	528,696	1.1	475,662	11.3	12,085	-36.8	6,035	-12.6
08	878,978	-41.6	624,679	36.8	10,470	-21.4	-	-

자료 : 건축허가 및 착공통계, 미분양주택현황, 국토해양부 / 토지거래현황, 온나라부동산정보통합포털

## 주택매매가격지수, 주택전세가격지수

(2011.6=100.0)

구분	주택매매가격지수						주택전세가격지수					
	지수	전년 동월비	전월비	아파트	단독	연립	지수	전년 동월비	전월비	아파트	단독	연립
2009 08	95.4	-0.3	0.0	92.4	99.1	97.4	89.4	0.5	0.1	86.2	92.3	93.4
09	95.7	-0.8	0.3	92.7	99.4	98.1	89.9	0.1	0.6	86.4	93.0	94.0
10	96.2	-0.5	0.5	93.0	100.0	98.3	90.2	0.0	0.3	86.7	92.9	96.3
11	96.3	-0.3	0.1	93.2	100.0	98.3	90.4	0.0	0.3	87.0	93.1	96.3
12	96.3	0.0	0.0	93.3	100.0	98.3	90.5	0.3	0.1	87.2	93.1	96.3
2010 01	96.3	0.3	0.0	93.4	100.0	98.3	90.6	0.8	0.1	87.3	93.2	96.3
02	96.4	0.6	0.1	93.6	100.0	98.3	90.8	1.4	0.2	87.6	93.2	96.3
03	96.6	0.9	0.1	93.8	100.0	98.3	91.2	2.0	0.5	88.1	93.8	96.4
04	96.4	0.8	-0.1	93.9	99.5	98.7	91.7	2.8	0.5	88.3	94.6	96.6
05	96.5	1.0	0.0	93.9	99.5	99.0	92.5	3.6	0.9	88.7	95.9	97.2
06	96.5	1.1	0.0	94.0	99.5	99.2	92.5	3.7	0.0	89.1	95.5	96.9
07	96.5	1.1	0.0	94.0	99.5	99.2	92.6	3.6	0.1	89.6	95.5	96.9
08	96.3	1.0	-0.2	94.1	98.9	99.2	92.8	3.7	0.2	90.1	95.5	97.0
09	96.4	0.7	0.0	94.2	98.9	99.4	93.6	4.1	0.9	90.6	97.0	97.6
10	96.4	0.3	0.0	94.3	98.9	99.4	94.4	4.6	0.8	91.1	98.2	98.6
11	96.6	0.3	0.2	94.6	98.9	100.0	94.7	4.7	0.4	92.0	97.9	99.1
12	96.7	0.4	0.1	94.8	98.9	100.0	95.1	5.1	0.4	92.7	97.9	99.1
2011 01	96.8	0.5	0.1	95.0	98.9	100.0	95.5	5.4	0.4	93.4	98.0	99.1
02	97.1	0.7	0.3	95.5	98.9	100.0	96.2	5.9	0.7	94.3	98.4	99.2
03	97.8	1.3	0.8	96.4	99.6	100.2	97.3	6.6	1.2	95.8	99.1	99.5
04	98.8	2.5	1.0	97.8	100.1	100.3	98.7	7.6	1.4	97.7	100.1	99.8
05	99.5	3.2	0.7	99.1	100.1	100.5	99.5	7.6	0.8	99.1	100.1	99.9
06	100.0	3.6	0.5	100.0	100.0	100.0	100.0	8.1	0.5	100.0	100.0	100.0
07	100.7	4.4	0.7	100.9	100.5	100.2	101.0	9.1	1.0	101.0	101.0	100.4
08	101.6	5.5	0.8	102.2	100.9	100.2	102.3	10.3	1.3	102.9	101.5	100.5
09	102.5	6.4	0.9	103.4	101.3	101.4	103.5	10.6	1.2	104.5	102.1	102.7
10	103.4	7.2	0.9	104.8	101.3	101.7	104.6	10.9	1.1	106.3	102.1	102.7
11	104.4	8.1	1.0	106.5	101.3	101.7	106.2	12.1	1.5	108.9	102.1	102.7
12	104.8	8.4	0.4	107.2	101.3	101.7	106.8	12.3	0.6	109.9	102.1	102.7
2012 01	105.3	8.8	0.5	108.0	101.1	101.7	107.5	12.7	0.6	111.0	102.2	102.7
02	105.7	8.9	0.4	108.6	101.1	101.9	108.1	12.5	0.6	111.9	102.2	102.7
03	106.4	8.8	0.6	109.6	101.2	102.2	109.0	12.0	0.8	113.1	102.2	103.3
04	107.5	8.8	1.0	110.3	101.2	102.5	110.3	11.8	1.2	115.2	102.2	103.6
05	108.0	8.5	0.5	112.3	101.1	102.7	111.0	11.5	0.6	116.3	102.1	103.9
06	108.6	8.6	0.6	112.8	101.1	103.6	111.5	11.5	0.5	116.9	102.4	104.6
07	109.3	8.5	0.7	113.8	101.2	104.0	112.6	11.5	1.0	118.3	102.7	105.8
08	109.7	8.0	0.4	114.3	101.3	104.8	113.2	10.7	0.5	118.9	103.1	107.0

자료 : 전국주택가격동향조사, 국민은행



# Chungnam Economic Trends

## 부록

충청남도 경제지원시책  
월간 충남경제 원고 게재 목록







## 충청남도 경제지원시책

### 글로벌 비즈니스 플라자 2012 참가업체 모집

- 때 · 곳 : 2012. 10. 6(토) 10:00~17:00 / 대전 리베라호텔 다이너스티홀
- ※ 신청기간 : 2012. 9. 19(수) ~ 9. 25(화)
- 주최/주관 : 충청남도, 중소기업청 / KOTRA, 중소기업진흥공단
- 참가규모 : 약 130개사(해외바이어 30, 참가기업 100)
- 품 목 : 생활소비재(화장품, 의류, 생활용품, 가공식품 등)
- ※ 기타 자세한 사항은 충청남도 국제통상과(042-251-2173), KOTRA 주력산업팀(02-3460-7865)으로 문의

### 2012 충청남도 창업경진대회 개최

- 참가자격 : 충남소재 대학(원)생 및 소속 창업동아리
- 주최/주관 : 충청남도 / 충남테크노파크
- 선정기준 : 아이템의 참신성, 아이디어의 충실성, 창업동아리의 사업실현의지 등
- 심사방법 : 사업계획서 서류심사(1차), 프리젠테이션 발표심사(2차)
- 시 상 : 총 5개 분야, 10개 팀 선정
  - 수상팀에 대해서는 상장수여 및 해외선진견학 프로그램 제공
- 수상특전 : 창업보육센터 및 충남테크노파크에 입주시 우선권 부여, 본 대회 입상동아리가 전국대회 출전시 참가비 일부지원 및 실제 창업시 맞춤형 컨설팅 지원
- 신청접수 : 2012. 9. 14 ~ 10. 8 까지
- ※ 기타 자세한 사항은 충남테크노파크 기업지원팀(041-589-0644)으로 문의

### 「우수인력 지역정착 고용지원사업」 참여기업 모집

- 모집대상
  - 충남 4대 전략산업 중소 벤처기업(종사자 500인 미만)
  - 기술 R&D인력, 기업핵심인력(3년 이내 경력직 중심)
- 지원금 : 1인 50만원, 3개월 이내
- 지원인원 : 70명(1사 3인 이내)
- 접수기한 : 2012. 9. 17 ~ 9. 28
- ※ 기타 자세한 사항은 충남테크노파크 인력개발센터(041-589-0683)로 문의

## 「2012년 기술투자촉진사업」 IR멘토링 지원사업 추가모집

- 사업기간 : 2012. 10월 ~ 12월(3개월)
  - 지원분야 : 투자유치 컨설팅 및 IR멘토링(IR보고서 멘토링 포함)
  - 지원대상 : 충남에 사업장 또는 주소지를 둔 기업 중 투자/자금유치 희망기업
    - 충남도 지정 충남형 강소기업, 유망중소기업, 선도기업 선정시 우대
  - 지원기업 : ○○개사
  - 지원방식 : 신청기업 선정평가 심의를 통해 투자전문가의 맞춤형 컨설팅 지원
  - 신청기간 : 2012. 9. 19(수) ~ 9. 27(목)
- ※ 기타 자세한 사항은 충남테크노파크 기술사업팀(041-589-0645)로 문의

## 2012년 4분기 충청남도 소상공인자금 시행

- 대상기업 : 충남 도내에 소재하고 사업자등록을 필한 후 사업 영위중인 소상공인
  - 건설제조업·광업·운송업 10인 미만, 도·소매업, 각종 서비스업 5인 미만
  - 「충남형」 예비사회적기업 및 충청남도 청년CEO 교육수료자
- 지원한도
  - 창업·경영개선자금 : 4분기 170억원(기업당 30백만원 이내)
  - 충남형 예비사회적기업 및 청년창업자금 : 50억원(기업당 50백만원 이내)
  - 착한가격업소 : 30억원(기업당 30백만원 이내)
- 대출금리
  - 소상공인과 금융기관과의 약정금리(충남도에서 연 1.75% ~ 2% 이자보전, 변동금리)
- 대출은행 : 중소기업은행, 외환은행, 하나은행, 우리은행, 농협중앙회, 지역농협 등
- 보증기간
  - 2년(일시상환) : 보전금리 연 2.0%
  - 3년(1년거치 2년 균등분할상환) : 보전금리 연 1.75%
- 시행일시 : 2012. 10. 8(월), 09:00

## 2012 FTA 닥터컨설팅 해외마케팅지원기업 모집

- 지원규모 : 20개사 내외
  - 지원대상 : 구체적인 해외진출 계획이 수립되어 있는 2011년, 2012년 FTA 닥터 컨설팅 지원 또는 지원중인 중소기업
  - 지원방법 : 지원기업과 해외민간네트워크 컨설팅 서비스 상호 매칭
  - 지원금액 : 총 컨설팅 계약금액의 100% 보조금 한도 내 지원
  - 지원한도 : 업체당 최대 600만원(3개월간)
  - 신청기간 : 2012. 9. 14(금) ~ 9. 20(목)
- ※ 기타 자세한 사항은 중소기업진흥공단 마케팅사업처(02-769-6954)로 문의





## 월간 충남경제 원고 게재 목록

### 2011. 1월호

#### 2011년 충청남도 경제도정 운영방향

충청남도 권희태

#### 충남 일자리 공시기본계획의 효율적 추진

충남발전연구원 신동호

### 2011. 2월호

#### 2010년 충남의 수출입 동향 및 2011년 전망

충남발전연구원 백운성 · 김윤아

#### 충남의 부동산시장 동향 및 전망

충남발전연구원 임형빈

### 2011. 3월호

#### 충청광역경제권 발전정책의 전개와 성공전략

충청권광역경제발전위원회 권오창

#### 국제 유가의 상승이 주요 경제에 미치는 영향

충남발전연구원 고승희

### 2011. 4월호

#### 일본 지진 피해로 인한 Display산업의 영향 분석

디스플레이시치코리아 정윤성

#### 최저임금제의 현황과 논의

충남발전연구원 이재현

### 2011. 5월호

#### 충남 전략산업의 성장에 대한 분석

충남발전연구원 홍성호

#### 서민금융 기반강화 종합대책과 향후 논의

충남발전연구원 고승희

### 2011. 6월호

#### FTA의 영향과 대응방향

충남발전연구원 김양중

#### 충남의 항만 물동량 현황과 발전 방향

충남발전연구원 임형빈

### 2011. 7월호

#### SNS의 성장 잠재력과 모바일 환경에서의 역할

KT경제경영연구소 송민정

#### 충청광역경제권 협력의 필요성 및 대안

충남발전연구원 임병철

### 2011. 8월호

#### 충남 녹색성장 실태와 과제

충남발전연구원 신동호

#### 국제과학비즈니스벨트 추진성과와 향후 과제

충남발전연구원 백운성

### 2011. 9월호

#### 지속가능경영의 이해와 효과

충남발전연구원 고승희

#### 충남의 지식산업 현황과 발전 방향

충남발전연구원 임형빈

### 2011. 10월호

#### 충청광역경제권 지역산업의 현황 및 산업구조

충청권광역경제발전위원회 강신재

#### 인삼엑스포 이후를 생각한다

금산세계인삼엑스포조직위원회 하광학

### 2011. 11월호

#### 충남 사업체고용동향조사 분석 및 시사점

충남발전연구원

신동호 · 백운성 · 김양중 · 임형빈

#### 사회적경제 활성화를 위한 제언

충남발전연구원 김양중

2011. 12월호

2012년 대전충청권 부동산시장 전망  
목원대학교 부동산연구센터 조수희

우리나라의 소득양극화 진단과 완화  
충남발전연구원 고승희

2012. 1월호

2012년 충청남도 경제정책 운영방향  
충청남도 남궁영

우리나라의 물가구조의 특성과 정책적 시사점  
충남발전연구원 백운성 · 신동호 · 임병철

2012. 2월호

2012년 충남 디스플레이산업 전망  
충남테크노파크 디스플레이센터 황정현

2011년 충남의 수출입 동향 및 2012년 전망  
충남발전연구원 김윤아

2012. 3월호

경기종합지수의 개념과 지역경기종합지수의 필요성  
전북발전연구원 최성한

"대형마트 강제휴무" 조례제정 추진에 관한 일고찰  
충남발전연구원 이민정

2012. 4월호

광역·지역발전특별회계사업 평가체계의 자율성 확대를 위한 제언  
충청권광역경제발전위원회 강신재  
충남발전연구원 백운성

충남지역 에너지소비구조 특성  
충남발전연구원 이종윤

2012. 5월호

협동조합기본법에 대한 이해와 자치단체의 역할  
충남사회적경제지원센터 송두범

충남지역의 소득불평등 측정 및 추이분석  
충남발전연구원 임병철

2012. 6월호

유로존 재정위기 항방과 충남경제  
포스코경영연구소 김영삼

외국인투자기업 유치를 위한 입지환경 분석  
충남발전연구원 김양중

2012. 7월호

주택시장 변동요인과 충남 주택시장 영향  
주택산업연구원 노희순, 충남발전연구원 임형빈

노동행정 통계로 본 충남지역 노동시장  
대전지방고용노동청 객선아

2012. 8월호

충남 중소기업 지원시스템 효율화 방안  
충남발전연구원 신동호

우리나라의 국가채무와 가계부채  
충남발전연구원 고승희

2012. 9월호

충청남도 산업단지 정책방향과 추진과제  
충남발전연구원 오용준

충남의 기후변화의 영향과 부문별 피해 분석  
충남발전연구원 이인희