



월간

충/남/경/제

Chungnam Economic Trends

October
2012. 10

ISSUE 국가통계정보 활용 제고를 위한 통계지리정보

충남 사회적기업의 현황과 성과

기업탐방 농업회사법인 하늘빛㈜

경제동향 경기, 산업활동, 소비 및 물가, 수출입, 고용, 금융, 건설 및 부동산

경제일지

경제지표



충청남도



충남발전연구원



Chungnam Economic Trends

CONTENTS

ISSUE	국가통계정보 활용 제고를 위한 통계지리정보	3
	충남 사회적기업의 현황과 성과	19
기업탐방	농업회사법인 하늘빛(주)	31
경제동향	충남경제동향 (요약)	39
	1. 경기	5. 고용
	2. 산업활동	6. 금융
	3. 소비 · 물가	7. 건설 · 부동산
	4. 수출입	
	해외경제동향 (요약)	58
	1. 미국	3. 일본
	2. 중국	4. 유로지역
경제일지	충남경제일지	65
경제지표	1. 국내 주요경제지표	73
	2. 충남 주요경제지표	75
	3. 충남 부문별 경제지표	77
부록	1. 충청남도 경제지원시책	93
	2. 월간 충남경제 원고 게재 목록	95





Chungnam Economic Trends

ISSUE



국가통계정보 활용 제고를 위한 통계지리정보(SGIS)

윤 정 미 | 충남발전연구원 책임연구원

1. 서론

- 정확한 통계에 기반하여 현실을 평가·미래를 예측할 수 있도록 국가차원에서 새로운 통계 개발·개선을 위한 노력을 지속적으로 추진하였음
- 이러한 노력의 일환으로 통계전문 연구기관인 통계개발원은 2006년 신설·운영하였으며, 2008년 통계법 개정을 통해 국가통계 조정·관리 기능을 강화하였음
- 그러나 이러한 성과에도 불구하고 아직도 다양하고 세분화된 통계가 부족하고 실제 체감 수준과 차이에 관한 불만이 많은 실정임
 - 통계 이용자와 작성기관간의 수요발굴-반영 매커니즘 부족으로 통계는 많은데 필요한 통계는 부족하다는 인식 팽배
 - 통계 정보 서비스에 대한 접근과 활용이 불편하다는 불만 지속적으로 제기
- 또한 유비쿼터스 시대에 대응하여 국가통계는 통계조사 및 가공·분석·확산을 위한 IT 등 신기술 발달의 새로운 환경 변화가 필요한 실정임
- 이러한 상황에서 국가차원의 국가통계 발전방안 전략을 수립하였으며, 2012년 주요 정책 과제로 정책수요를 뒷받침하는 통계개발·개선, 정확하고 유용한 통계를 신속하게 작성·제공, 국가통계생산 및 관리방식의 선진화, 수요자 친화적 서비스 확대 및 활용도 제고, 국가통계시스템의 인프라 강화, 통계분야 글로벌 역량 강화의 6대 추진과제를 제시하였음
 - 유기적인 통계수요 발굴체계 구축, 기존 유사통계의 정비, 통계의 신뢰성 제고를 위한 정확성, 통계 정보 활용의 편의성 제고
- 통계청은 1960년대부터 일정 주기별로 여러 종류의 국가통계정보를 구축하였으며, 현재 375개 기관에서 작성된 852종의 국가승인통계가 구축되어 제공되고 있음

- 그러나 통계는 수요에 입각한 신뢰성과 효율성 증진을 통한 생산뿐만 아니라 통계 서비스를 통한 확산이 중요한 과제임
- 이에 대한 대응책으로 통계청에서는 통계정보에 대한 접근과 활용의 증진을 위해 스마트기기 등 최신기술을 활용하여 고객의 요구에 신속히 대응하고 통계정보 융·복합 서비스를 제공하기 위하여 지속적으로 노력하고 있음
- 이에 본 글은 국가통계정보의 수요자 친화적 서비스 확대 및 활용도 제고의 측면의 일환으로 추진되고 있는 시스템을 고찰하는데 목적이 있음
 - 국가통계정보 구축 현황을 살펴보고 통계청에서 국가통계정보의 확대 및 이용 활성화를 위해 시행하고 있는 정책 방향 및 현재 운영 중인 시스템을 고찰함

2. 국가통계정보 구축 현황

- 통계청은 국가통계정보의 활용도를 제고하기 위해 1990년대 초 국가통계정보시스템(KOSIS : KOREAN Statistical Information System)을 운영하고 있으며, 최근 공간정보와 IT 신기술을 활용하여 수요자 친화적 서비스에 주력하고 있음
- 기관별 통계 작성을 살펴보면 정부기관 299개의 700개 통계와 지정기관 76개에서 152개의 통계가 구축되고 있으며, 통계청에서는 53개의 통계가 구축되고 있음

기관별 통계 작성 수

(‘11,12,23, 기관수, 통계수)

기 관	작 성 기관수	작 성 통계수	통계종류		작성방법		
			지정	일반	조사	보고	가공
합 계	375	852	89	763	346	446	60
○ 정 부 기 관	299	700	73	627	250	403	47
- 중앙행정기관	39	325	57	267	159	143	22
(통 계 청)	1	53	40	13	42	2	9
(이외기관)	38	271	17	254	117	141	13
- 지방자치단체	260	376	16	360	91	260	25
○ 지 정 기 관	76	152	16	136	96	43	13
- 금융기관	8	24	7	17	12	6	6
- 공사·공단	22	43	3	40	18	23	2
- 연구기관	16	26	2	24	21	3	2
- 협회·단체	24	39	4	35	32	5	2
- 기타기관	6	20	-	20	13	6	1

자료 : 통계청, 2012, 업무보고자료, p.22.

- 부문별 작성현황을 살펴보면 보건·사회·복지 부문이 16.8%로 가장 많고, 시도통계, 경기·기업 경영, 농림·수산의 순으로 통계가 구축되고 있음
- 통계청에서 구축된 통계 현황을 살펴보면 농림·수산, 인구, 도소매·서비스, 물가·가계소비의 순으로 구축되었음

부문별 통계 작성 현황

(’11.12.23, 통계수)

부 문	작성 통계수				작성 방법					
	종		구성비		조사		보고		가공	
합 계	852	53	100.0	100.0	346	42	446	2	60	9
인구	28	7	3.3	13.2	4	2	21	2	3	3
고용·임금	34	2	4.0	3.8	27	2	7	-	-	-
물가·가계소비	15	6	1.8	11.3	14	6	1	-	-	-
보건·사회·복지	143	4	16.8	7.5	97	3	43	-	3	1
환경	26	-	3.1	-	10	-	15	-	1	-
농림·수산	52	11	6.1	20.8	34	11	17	-	1	-
광공업·에너지	33	3	3.9	5.7	22	3	8	-	3	-
건설·주택·토지	40	3	4.7	5.7	15	3	20	-	5	-
교통·정보통신	47	1	5.5	1.9	22	1	23	-	2	-
도소매·서비스	17	7	2.0	13.2	15	7	2	-	-	-
경기·기업경영	66	5	7.7	9.4	47	2	4	-	15	3
국민계정·지역계정	21	2	2.5	3.8	-	-	-	-	21	2
재정·금융	17	-	2.0	-	2	-	15	-	-	-
무역·외환·국제수지	10	-	1.2	-	1	-	4	-	5	-
교육·문화·과학	46	1	5.4	1.9	33	1	12	-	1	-
시도기본통계(연감)	244	-	28.6	-	-	-	244	-	-	-
시도	16	-	1.9	-	-	-	16	-	-	-
사군구	228	-	26.8	-	-	-	238	-	-	-
기타	13	1	1.5	1.9	3	1	10	-	-	-

※ 음영부분은 통계청 작성 통계현황임.

자료 : 통계청, 2012, 업무보고자료, p.22.

- 통계청에서 구축된 통계 현황을 살펴보면 조사 통계 42종을 비롯한 가공통계 9종, 보고통계 2종이 제공되고 있으며, 조사 통계의 경우 13종의 전수조사와 29종의 표본조사 통계가 있음

통계청 구축 통계 현황(53종)

(‘11,12,23 기준)

작성방법	작성주기	통 계 명 칭
조사통계(42종)		
전수조사 (13종)	5 년	• 인구총조사 • 주택총조사 • 농림어업총조사 • 경제총조사
	2 년	• 통계인력및예산조사
	매 년	• 광업제조업조사 • 건설업조사 • 전국사업체조사 • 농어업법인조사 • 기업활동조사
	반 기	• 어류양식동향조사
	분 기	• 전자상거래동향조사
	매 월	• 인구동향조사
표본조사 (29종)	5 년	• 생활시간조사 • 농림어업인복지실태조사 • 녹색생활조사(2년)
	매 년	• 사회조사 • 운수업조사 • 도소매업조사 • 서비스업조사 • 농가경제조사 • 농축산물생산비조사 • 어가경제조사 • 농림어업조사 • 양곡소비량조사 • 사교육비조사 • 농업면적조사 • 전문과학기술서비스업조사 • 농작물생산조사 • 가계금융조사*
	분 기	• 지역별고용조사 • 가축동향조사 • 농가판매및구입가격조사
	매 월	• 경제활동인구조사 • 가계동향조사 • 소비자물가조사 • 광업제조업동향조사 • 건설경기동향조사 • 기계수주동향조사 • 서비스업동향조사 • 사이버쇼핑동향조사 • 어업생산동향조사
	5 년	• 장래인구추계 • 장래가구추계
가공통계 (9종)	매 년	• 국가자산통계 • 지역소득 • 생명표 • 사망원인통계
	매 월	• 경기종합지수 • 설비투자지수 • 전산업생산지수
	매 년	• 국제인구이동통계
보고통계 (2종)	매 월	• 국내인구이동통계

* 「가계금융조사」는 통계청, 금융감독원, 한국은행에서 공동작성.

자료 : 통계청, 2012, 업무보고자료.

- 공표된 통계의 행정구역단위를 살펴보면, 전국단위 328개, 시도 단위 134개, 시군구단위 127개 그리고 읍면동단위 254개로 구축되어있음
- 그러나 많은 통계가 구축되어 있음에도 불구하고 필요한 통계는 부족하다는 인식이 팽배하며 구축된 통계의 활용도가 미비한 실정이므로 현재 수요자 친화적 서비스 확대 및 활용도 제고를 위한 다양한 노력이 진행되고 있음

통계 공표 단위별 현황

('11,12,23, 통계수)

기 관	합계	전국	시도	시군구	동읍면	기타
합 계	852	328	134	127	254	9
○ 정 부 기 관	700	208	112	118	254	8
- 중앙행정기관	324	208	89	16	5	6
(통 계 청)	53	25	20	3	5	-
(이외기관)	271	183	69	14	-	6
- 지방자치단체	376	-	23	102	249	2
○ 지 정 기 관	152	120	22	9	-	1
- 금융기관	24	23	-	1	-	-
- 공사·공단	41	22	14	7	-	-
- 연구기관	26	21	3	1	-	1
- 협회·단체	39	38	1	-	-	-
- 기타기관	20	16	4	-	-	-

자료 : 통계청, 2012, 업무보고자료, p.22.

3. 국가통계정보 서비스 확대를 위한 정책

- 통계청에서는 국가통계정보의 서비스 확대를 위해 ‘수요자 친화적 서비스 확대 및 활용도 제고’라는 전략과제를 수립하여 추진하고 있음¹⁾
- 첫째, 국가통계 정보의 활용도 제고를 위해 통계작성기관의 데이터 통합·관리 시스템 구축 및 원격접근서비스 활성화 정책을 수립
 - 통계자료 용어, 제공범위, 제공방법 등을 표준화하고, 모든 통계작성기관의 데이터를 통합·관리하는 시스템을 구축
 - 언제 어디서나 편리하게 국민들이 통계분석을 할 수 있도록 하는 원격접근서비스(Remote Access Service)를 활성화
- 둘째, 수요자 중심의 맞춤형 통계정보 서비스 활성화를 위해 통계 검색기능 강화 및 신기술을 활용한 수요자 맞춤형 통계정보서비스를 제공
 - 원하는 통계를 한 번에 찾을 수 있도록 검색기능을 강화하고, 국민들에게 더 다가가는 통계서비스 확충
 - : 통계를 storytelling으로 시각화하여 일반국민에게 관심과 흥미를 유도
 - : 예. 「버블차트로 보는 우리지역」, 「우리집 물가 체험하기」, 「통계속의 남과 여」 등

1) 이하의 내용은 통계청 2012년 업무보고자료 참조.

- SNS, 스마트기기 등 모바일 특성을 반영한 양방향 소통 기반의 수요자 맞춤형 통계정보서비스를 제공(국민생활밀착형 지표, 위치기반 통계정보서비스 등)
- 셋째, GIS 기반 통계 융합 서비스 및 정보화 기반 강화
 - 국가통계를 외부 데이터와 결합하여 문제해결에 활용할 수 있는 공간통계정보(SGIS) 개방형 플랫폼을 구축
 - 공공·민간·개인이 제공하는 정보를 융합하여 하나의 서비스로 제공하는 양방향 매시업(mashup) 통계서비스를 제공

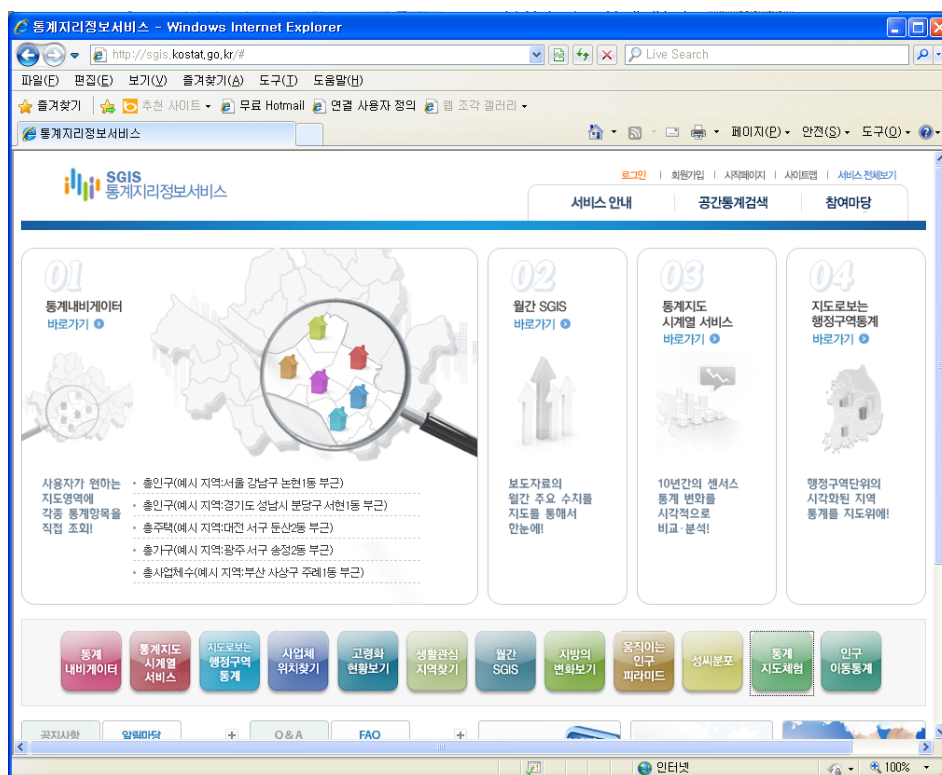
4. 통계지리정보(SGIS)

- 통계지리정보(SGIS)는 국민의 일상생활에 통계가 편리하게 활용될 수 있도록 지원하기 위해 다양한 통계정보를 공간정보와 융합하여 서비스를 제공하고 있음
- 통계지리정보는 지도위에서 직접 확인할 수 있어서 현실감이 높으며, 2006년 대전광역시 시범 서비스를 시작으로 2007년 7개 특·광역시 시범서비스, 2008년 전국 서비스용 데이터베이스 구축 및 시스템 확충을 통해 2009년 통계지리정보서비스를 전국으로 확대하여 제공하고 있음
- 주요 서비스 내용²⁾을 살펴보면 시·도, 시·군·구, 읍·면·동 등 행정구역별 통계정보 조회, 읍·면·동의 1/30 규모인 집계구별 통계정보 조회를 비롯한 다양한 콘텐츠를 제공

2) 주요서비스에 대한 각 분야별 설명은 통계지리정보서비스(SGIS) 홈페이지 참고

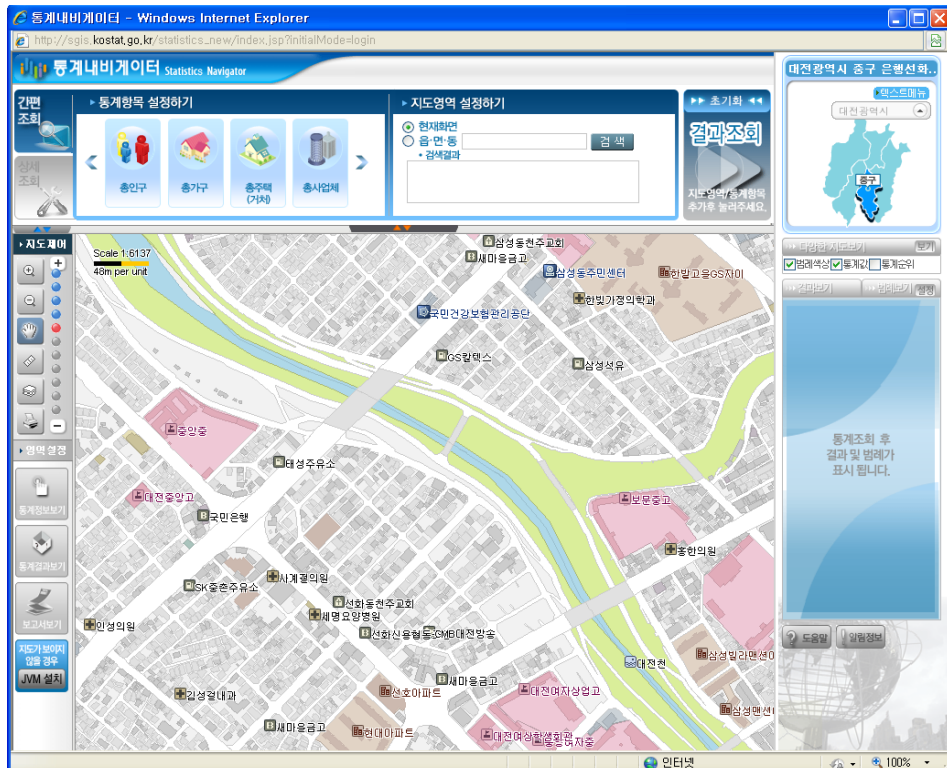
주요 서비스 내용

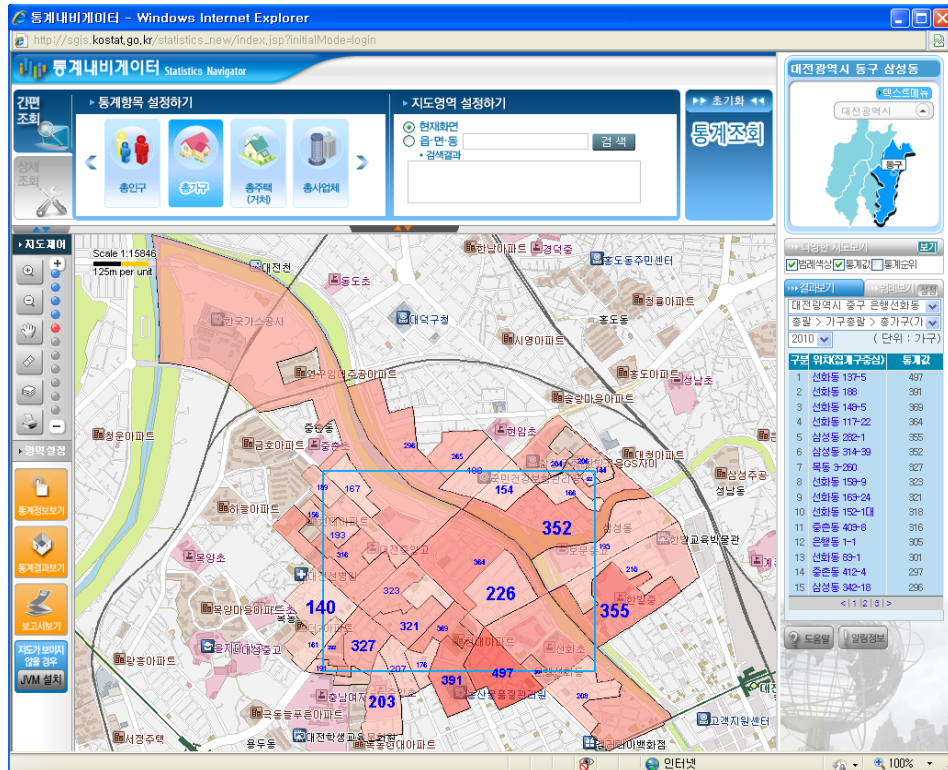
구 분	주요 서비스 내용
통계내비게이터(소지역)	- 전국 1,300만 거처, 300만 사업장의 위치정보를 활용하여 읍면동의 약 1/23크기인 집계구 단위 에 대한 통계정보 제공
통계지도 시계열 서비스	- 지난 10여년의 센서스 자료를 통해 통계의 변화를 시각적으로 비교·분석
지도로 보는 행정구역 통계	- KOSIS 및 우리지역 주요지표의 수록자료의 이용자 맞춤형 행정구역단위 공간통계정보 서비스
사업체 위치찾기	- 전국 사업체조사 자료를 활용하여 사업체 명칭으로 지도 위에 사업체 위치정보 제공
고령화 현황보기	- 지역 간 고령화 비교, 추세분석의 고령화 관련 통계정보 제공
생활관심 지역찾기	- 주거환경, 교육환경 등 생활 관심 통계 서비스 제공
월간 SGIS	- 월간 주요 통계 보도자료 지도 서비스 제공
지방의 변화보기	- 시군구의 인구, 주택 등의 변화를 지도로 제공
움직이는 인구 피라미드	- 추계인구통계를 바탕으로 출생년도, 현재년도 기준의 인구분포 서비스 제공
성씨분포	- 전국 및 지역별 성씨 분포 인구변화 비교
통계지도체험	- 각종 공간데이터를 시각적으로 표현
인구이동통계	- 주민등록, 지역별/지역간 인구 이동 서비스 제공
공간통계 Open API	- 통계지리정보 응용을 위한 Open API 서비스 제공



1) 통계내비게이터(소지역)

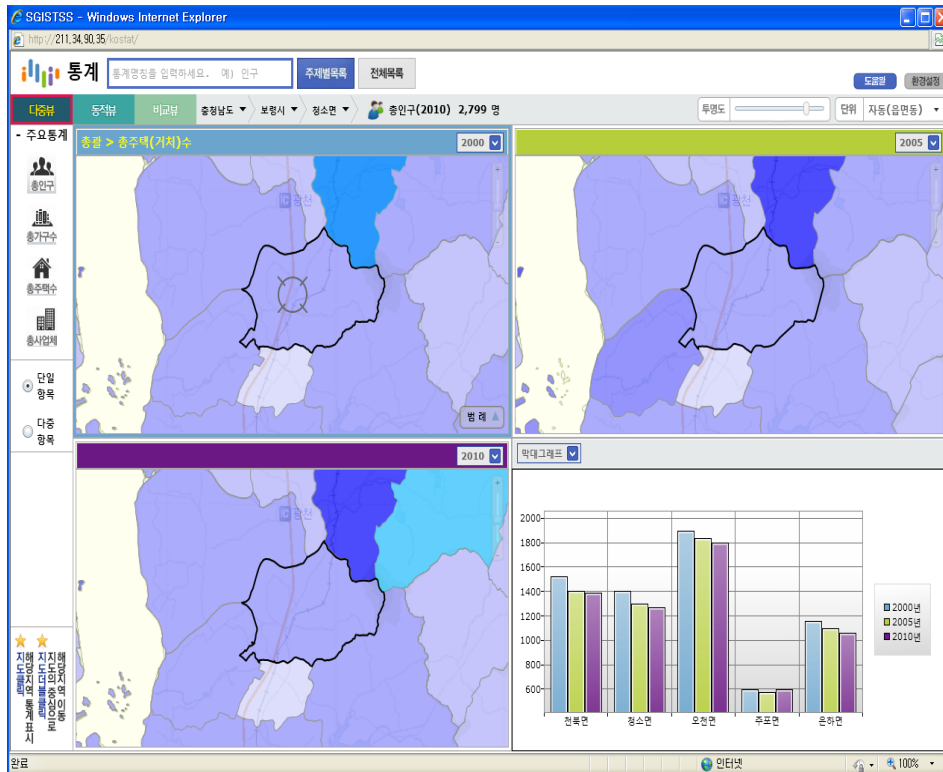
- 읍면동 행정구역 단위뿐만 아니라 보다 세밀한 집계구 단위의 통계 조회가 가능
- 지도 검색창을 통해 조회할 수 있으며, 통계항목은 일반 통계항목과 사용자 생성 통계항목으로 구분되어 있음
- 공간통계 정보 조회결과는 주제도, 보고서, 연도별 통계 형태로 제공받을 수 있으며, 공간데이터 및 속성데이터를 GIS의 벡터 데이터 타입인 Shapefile과 텍스트 형태로 제공받을 수 있음
- 통계항목
 - 인구 : 성, 연령, 교육정도, 종교, 혼인상태
 - 가구 : 방/거실/식당수, 난방시설, 점유형태, 세대구성
 - 주택 : 건축년도, 연건평, 주택유형
 - 사업체 : 사업체수(산업분류, 창업년도), 종사자수(산업분류)





2) 통계지도 시계열 서비스

- 인구주택총조사, 농림어업총조사, 전국사업체 데이터를 연도별(2000, 2005, 2010년, 전국사업체 데이터는 2000년~2010년) 또는 센서스 간 통계의 변화를 시각적으로 비교·분석할 수 있음
- 다중뷰, 동적뷰, 비교뷰 등 다양한 형태의 비교·분석 기능을 제공하고, 행정구역별 비교뿐만 아니라 그래프로도 제공
 - 다중뷰 : 3개의 통계주제도 창을 이용한 동일 통계항목에 대해 다중연도 간 통계분석, 동일연도에 대한 다중통계 간 비교·분석
 - 동적뷰 : 시간흐름(2000~2010년)에 따른 통계정보의 변화추이를 슬라이드에 의한 애니메이션 분석
 - 비교뷰 : 사용자가 선택한 통계항목의 2개년도 통계값에 대한 변화율 및 가시적인 주제도 색상 비교·분석

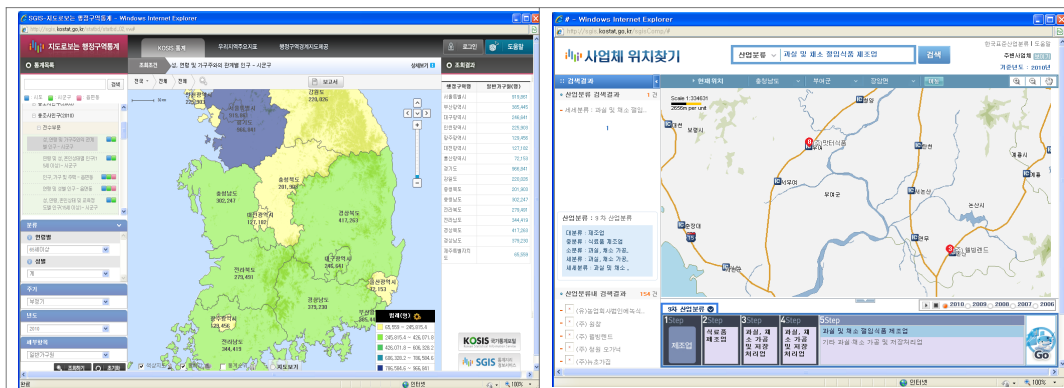


3) 지도로 보는 행정구역 통계

- 국가통계포털(KOSIS)과 연계하여 행정구역단위로 제공이 가능한 다양한 통계 정보를 제공함
 - 인구총조사, 인구동향조사, 전국사업체조사 통계자료
 - 인구, 고용, 노동, 물가, 보건, 사회 분야의 주요지표
- 행정구역별(시도, 시군구, 읍면동 단위) 경계를 GIS의 벡터 데이터 타입인 Shapefile 형태로 다운로드 가능

4) 사업체 위치찾기

- 전국 사업체조사 자료를 활용하여 사업체 위치 및 산업분류별 시계열 정보를 제공함
- 전국차원의 사업체 분포를 확인하는 자료로는 유용하나, 지역별의 사업체 위치찾기는 행정구역별 사업체 분포 기능과 처리속도의 문제 등이 개선될 필요가 있음



지도로 보는 행정구역 통계

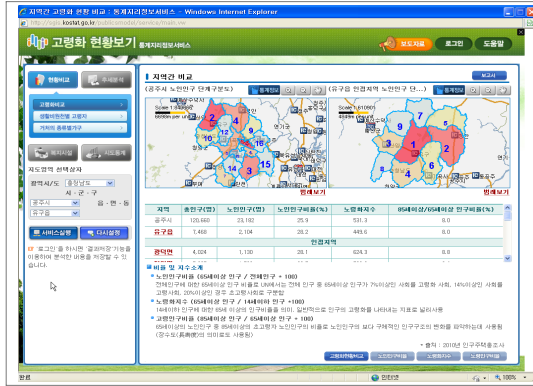
사업체 위치찾기

5) 고령화 현황보기

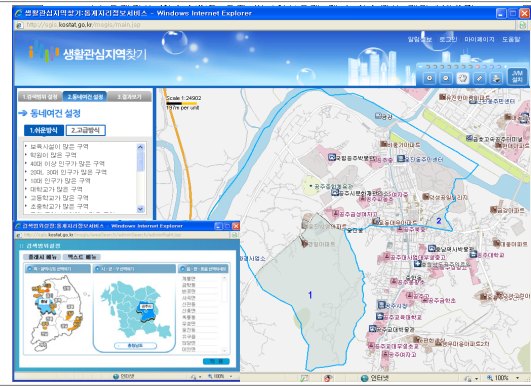
- 행정구역 단위와 소지역 단위별 지역 간 고령화 현황 비교, 고령화 추세분석, 노인복지시설, 시도통계 제공
 - 노인인구, 노령화 지수, 고령인구비율 등 지역 간 고령화 현황 비교, 과거추세분석(2000년~2010년), 미래추세분석(~2030년), 개별 노인복지시설의 위치 및 시군구단위의 통계, 노인들이 겪는 가장 어려운 문제, 국민기초생활수급자수 등 시도 단위통계
- 고령화 사회에 대비한 정책 수립의 기초 자료로 활용할 수 있으나, 이용자의 수요조사를 통해 보다 다양한 분석 기능이 제공되어야 함

6) 생활관심 지역찾기

- 통계지리정보(SGIS) Open API를 이용한 서비스 모델로서 생활관심지역을 찾고 있는 사용자들이 사업체(편의시설), 인구, 주택 통계에 기반한 동네 유형으로 특정 지역 조회 가능
- 보육시설, 학원, 연령별 인구 밀집 구역, 대학교 많은 구역, 초중고등학교, 아파트 등 동네여건을 설정하여 생활관심지역 찾기
- 분석기능 중 ‘동네여건’ 설정시 쉬운방식과 고급방식으로 구분되어 있으나, 고급방식의 경우 다양한 분석기능을 추가함으로써 GIS 전문가 차원의 공간분석 결과를 획득할 수 있어야만 보다 활용의 폭이 확대될 것으로 사료됨



고령화 현황보기



생활관심 지역찾기

7) 월간 SGIS

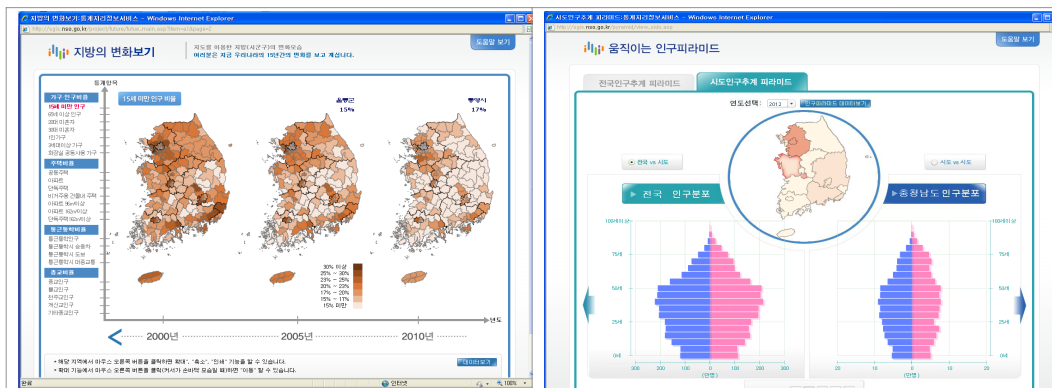
- 항목별 소비자물가지수, 실업률 등 월간 통계 데이터를 행정구역단위(시도 차원)의 시계열 공간데이터와 그래프 형태로 제공
 - 고용동향, 산업활동동향, 소비자물가동향, 인구동향 제공
- 보도자료 요약정보, 단위, 산술식 등 자세한 설명 자료 제공

8) 지방의 변화보기

- 1995년~2005년까지 5년 간격 인구주택총조사 결과를 이용하여 인구비율, 주택비율 등 다양한 시군구별 통계 변화 공간정보 제공
- 가구/인구 비율, 주택 비율, 통근통학비율, 종교비율 등에 대한 공간정보 및 속성 정보 제공

9) 움직이는 인구 피라미드

- 추계인구통계를 바탕으로 시계열 정보의 인구피라미드 자료를 제공함으로써 인구구조 변화분석 가능
- 연도별, 전국 및 시도별 인구피라미드, 출생년도 및 현재연도를 통해 생존율 등 다양한 분석 결과를 제공하며, 시도 간 인구구조 변화 비교·분석 기능 제공

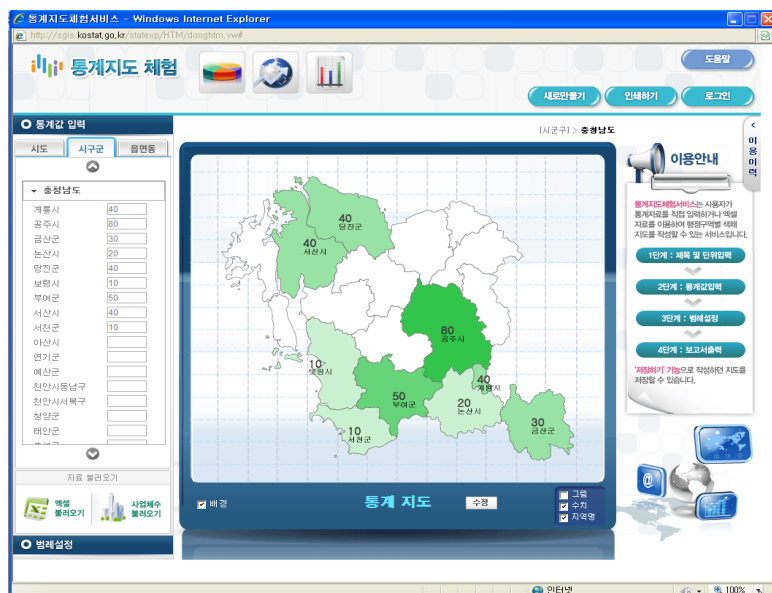


지방의 변화보기

움직이는 인구 피라미드

10) 통계지도체형

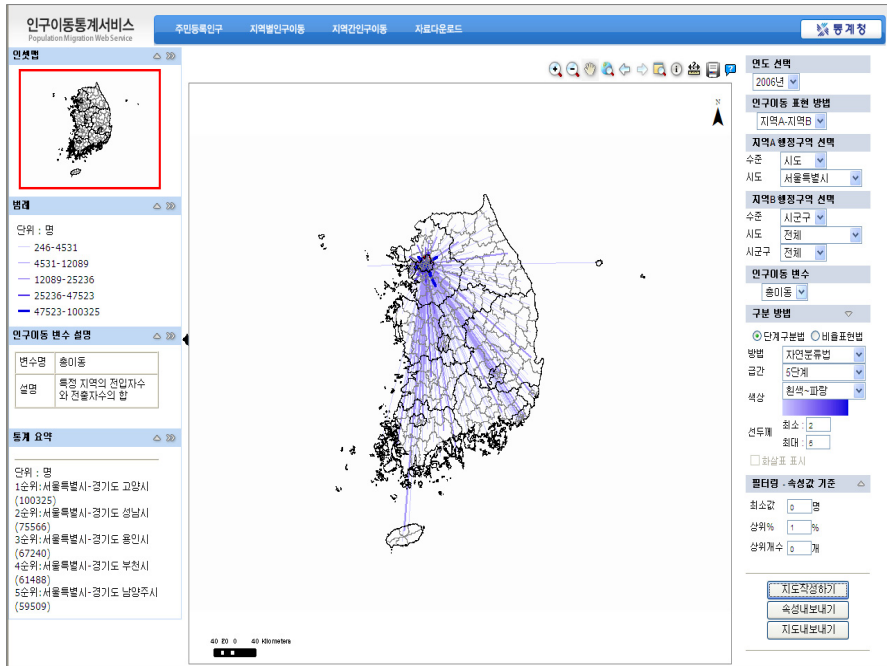
- 이용자가 원하는 형태의 공간데이터를 생성할 수 있으며, 지도 위에 시각적, 공간적으로 표현 가능
- 가장 큰 장점은 사용자가 통계자료를 직접 입력하거나 엑셀 등의 자료를 이용하여 행정구역별(시도, 시군구, 읍면동별) 공간데이터를 작성할 수 있으며, 직접 범례를 설정하여 분석의 구간을 설정할 수 있음
- 제작된 행정구역별 통계지도를 보고서로 출력 가능



주 : 위 기능은 충청남도 시군구 경계에 직접 값을 입력하여 지도로 표현한 것임.

11) 인구이동통계

- 인구이동통계서비스는 Web GIS를 통해 주민등록에 의한 지역별 인구수와 인구 이동통계를 제공하는 기능임
- OD 데이터를 활용하여 유선도(flow map)를 제공하며, 지역별 및 지역간 인구 이동서비스를 제공하는 등 다양한 수요자의 요구를 충족시키는 GIS 기능 제공
 - 시군구와 읍면동에 대한 지역간 인구이동 자료를 제공하여 시각화함으로써 사용자 접근성 확대
- 이 기능은 시군구별 순이동 분석, 인구이동 흐름에 기반한 지역 권역 설정, 신도시 건설에 의한 영향력 분석, 인구이동에 미치는 영향력 분석 분석에 활용

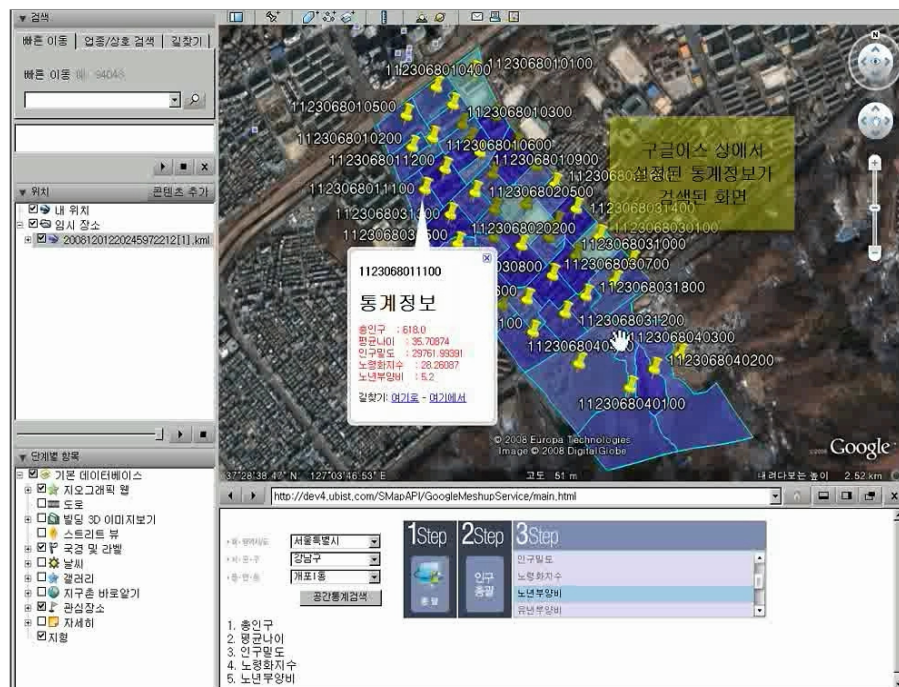


12) 공간통계 Open API

- 공간통계 Open API를 제공하여 개방과 공유, 이용자의 참여 제고
- 개인 홈페이지에서 DHTML 및 JavaScript를 이용하여 통계정보를 나타내고, 상세 API문서를 이용하여 보다 세련된 통계어플리케이션 제작 가능
 - 이용자가 운영하는 정보시스템에서 통계지리정보를 응용하여 활용할 수 있도록 지원하는 연계 서비스

- 아래 그림은 통계청에서 제공하는 Open API를 이용하여 구글 지도에서 지역의 집계구별 인구통계 검색이 가능한 화면임

구글지도와 통계지리정보서비스 융합

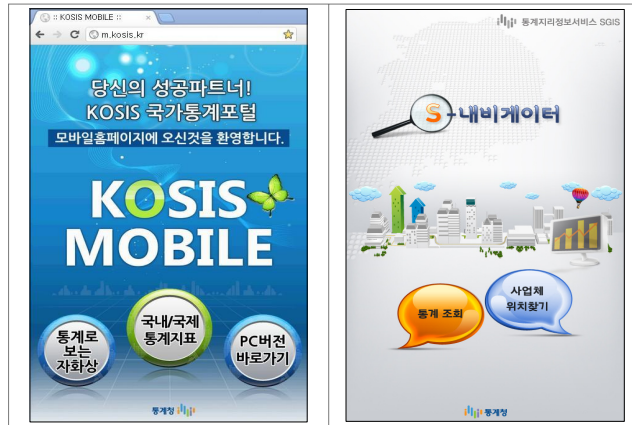


자료 : 통계청, 2009, 보도자료, 통계지리정보 전국서비스 실시

5. 결론

- 통계청은 통계의 생산뿐만 아니라 통계 서비스의 확산을 중요한 과제로 인식하여 신기술을 도입한 통계 서비스의 접근과 활용을 제고하기 위해 많은 노력을 기울이고 있음
- 국가통계정보 활용 제고를 위해 통계청에서 제공하고 있는 통계지리정보(SGIS)를 고찰한 결과, 통계지리정보(SGIS) 서비스는 수요자를 위한 다양한 서비스를 제공하고 있음
- 통계청은 통계지리정보서비스(SGIS) 뿐만 아니라 IT 발전 및 확산에 따른 신기술을 도입하여 스마트폰에서 국가통계를 이용할 수 있도록 2012년 6월 국가통계정보시스템(KOSIS) 모바일 웹서비스(<http://m.kosis.kr>)를 제공하고 있음

- 국가통계포털(KOSIS)를 통해 서비스하고 있는 지표 중 많이 이용하는 지표를 중심으로 국토, 인구, 고용, 농림어업, 국제 등 12개 부문 510개 통계지표 제공
- 또한 통계지리정보(SGIS) 서비스의 통계내비게이터 기능을 모바일 서비스로 제공하여 스마트폰과 같은 모바일 기기를 통해 이용자들이 자신의 위치를 중심으로 일상생활에 밀접한 통계정보 및 사업체 정보를 볼 수 있는 「S-통계내비게이터」 모바일 서비스를 제공함으로써 보다 많은 활용을 유도하고 있음



KOSIS 모바일 웹서비스

S-통계내비게이터

- 앞의 문제점에서도 제시된 바와 같이 통계 이용자와 작성기관간의 수요발굴 및 반영 매커니즘이 부족하여 필요한 통계가 부족하다는 인식은 여전히 높음
- 국가통계정보의 확산 및 이용도 제고를 위해 다양한 노력을 추진하고 있으나 통계 이용자들의 수요를 반영할 수 있는 방안이 마련되어야 할 것이며 이용자의 활용 수준 및 목적에 따라 카테고리를 구분하여 제공된다면 활용도가 더욱 제고될 것으로 사료됨

참고문헌

통계청(2012), 업무보고자료.
 통계청(2009), 보도자료, 통계지리정보(SGIS) 전국 서비스 실시.
 김영표 외(1999), GIS를 이용한 국가통계정보의 활용도 제고방안.
 통계청(2010), 통계지리정보 소개 및 활용방안.
 통계청(2009), 보도자료, Web GIS를 통한 인구이동통계 제공 서비스 실시.
 통계청(2012), 보도자료, 국가통계 스마트폰으로 본다.
 통계청(2011), 보도자료, 공간통계의 변신 : 4차원 시공간 통계의 등장.
 통계청 홈페이지(<http://kostat.go.kr>).
 통계지리정보서비스 홈페이지(<http://sgis.kostat.go.kr/>).

충남 사회적기업의 현황과 성과³⁾

홍 성 호 | 충남발전연구원 책임연구원

1. 충남 사회적기업의 현황

- 2012년 6월말 기준 충남에는 103개의 사회적기업이 소재하며, 이들 가운데 48개소가 2011년에 인증을 받았으며 2010년에 30개소, 2012년에 19개소, 그리고 2008년과 2009년에 각각 3개소가 인증을 받음
 - 이들 가운데 21개소가 고용노동부 인증업체이며, 나머지 82개소는 충남형 사회적기업에 해당함⁴⁾
- 기업형태별로는 주식회사가 58.3%, 영농조합법인이 14.6%, 비영리민간단체가 9.7%, 사단법인과 농업협동조합 생산자단체가 각각 6.8%, 사회복지법인이 1.9%, 그리고 재단법인과 농업회사법인이 각각 1.0%를 차지함
- 업종에 따른 분포는 농림어업이 18.4%, 제조업이 27.2%, 그리고 3차 산업이 54.4%를 차지함
 - 3차 산업은 세분하면, 보건업 및 사회복지 서비스업 19.6%, 도매 및 소매업 16.1%, 하수폐기물처리·원료재생·환경복원업(청소), 예술·스포츠·여가관련 서비스업, 그리고 택배 서비스업 각각 12.5%, 건설업 10.7%, 숙박 및 음식점업 8.9%, 교육서비스업 7.1%로 구성됨

3) 본고의 연구결과는 충남발전연구원의 충남사회적경제지원센터에서 2012년 6월에 실시한 충남 사회적기업 실태조사의 결과를 기초로 하며, 2012년 9월 6일 개최된 「충남 사회적경제 한마당 학술포럼」에서 발제된 충남 사회적기업의 고용창출효과에 대한 실증분석을 요약함.

4) 본고에서 별도의 구분이 없는 한 사회적기업은 고용노동부 인증업체와 충남형 사회적기업 모두를 지칭함.

- 인증형태별로는 일자리제공형(Job)이 76.7%로 대다수를 차지하고, 그 다음은 사회서비스제공형과 혼합형이 각각 7.8%, 지역사회공헌형이 5.8%, 그리고 그 외의 유형이 1.9%를 차지함
- 충남 사회적기업 대표자의 특성을 보면, 15.5%가 무보수의 명예직이고 남성인 경우의 비율은 69.9%이며 연령은 평균적으로 47세이나 최저 26세에서 최고 77세로 다양하게 분포함

2. 충남 사회적기업의 성과

1) 인증 전후 고용의 변화

- 사회적기업의 성과는 매출액이나 영업이익 등의 여러 측면에서 평가될 수 있으나, 사회적기업의 주된 취지가 사회적 약자 혹은 취업취약계층의 일자리창출에 있기 때문에 이를 중심으로 충남 사회적기업의 성과를 분석함
- 인증 전후 해당 사회적기업 자체 예산에 의한 고용의 변화를 살펴보면, 정규직 고용의 경우 인증 전에 평균적으로 2.84명이었으나 인증 후에 3.50명으로 대략 0.66명만큼 증가한 것으로 나타나지만 이의 통계적 유의성은 매우 낮음
- 반면, 비정규직 고용의 경우 인증 전 사회적기업 1개소당 평균 2.64명에서 인증 후 4.16명으로 대략 1.52명만큼 증가하고 정규직과 비정규직을 모두 포함하는 전체 고용은 5.49명에서 7.65명으로 2.16명만큼 증가한 것으로 나타나며, 이러한 증가는 통계적으로 유의하게 나타남
 - 충남 사회적기업 103개소 모두가 분석에 포함되었기 때문에 이러한 결과는 충남 전체적으로 정규직과 비정규직을 합해 대략 222명의 고용이 사회적기업을 통해 창출되었음을 의미함
 - 더불어, 이러한 고용창출이 사회적기업 지원금에 의한 것이 아니고 사회적기업 자체 예산에 의한 것이라는 점에서 상당한 의미가 있음

인증 전후 해당 사회적기업 자체 예산에 의한 고용의 변화

구분	시기	평균	t-값
정규직 고용	인증 전	2.84	1.40
	인증 후	3.50	
비정규직 고용	인증 전	2.64	3.28**
	인증 후	4.16	
전체 고용	인증 전	5.49	3.49**
	인증 후	7.65	

주 : +, *, **는 각각 10%, 5%, 1% 수준에서의 통계적 유의성을 나타냄.

2) 고용변화의 집단 간 차이

인증 전후 해당 사회적기업 자체 예산에 의한 고용변화의 집단 간 차이

구분	집단(관측수)	평균	t-값
정규직 고용	주식회사(60)	0.90	0.63
	주식회사 이외(43)	0.30	
	총남형(82)	0.65	0.00
	고용노동부(21)	0.65	
	일자리제공형(79)	0.67	0.80
	일자리제공형 이외(24)	0.58	
	무보수 CEO(16)	1.19	0.49
	유급 CEO(87)	0.55	
비정규직 고용	주식회사	1.18	0.85
	주식회사 이외	1.98	
	총남형	1.00	2.32*
	고용노동부	3.65	
	일자리제공형	1.16	1.38
	일자리제공형 이외	2.67	
	무보수 CEO	-0.63	2.02*
	유급 CEO	1.91	
전체 고용	주식회사	2.08	0.15
	주식회사 이외	2.28	
	총남형	1.65	1.71+
	고용노동부	4.30	
	일자리제공형	1.84	0.96
	일자리제공형 이외	3.25	
	무보수 CEO	0.56	1.11
	유급 CEO	2.46	

주 : +, *, **는 각각 10%, 5%, 1% 수준에서의 통계적 유의성을 나타냄.

- 고용변화가 다양한 기준-주식회사 여부, 충남형 여부, 일자리제공형 여부, 무보수 최고경영자 여부-에 의해 구분된 집단 간에 차이를 보이는지에 대해 살펴보면, 정규직 고용의 경우 어느 집단에서도 통계적으로 유의한 차이를 나타내지 못함
 - 다만, 최고경영자가 무보수의 명예직인 경우에 유급의 경우와 비교하여 정규직 고용의 증가가 0.64명만큼 큰 것으로 나타남
 - 비정규직 고용의 변화에서는 충남형 사회적기업 여부와 최고경영자의 무보수 여부에 따라 통계적으로 유의한 차이를 보이는데, 고용노동부 인증 사회적기업이 비정규직 고용에서 상대적으로 큰 증가를 나타내며 최고경영자가 유급인 경우에 역시 상대적으로 큰 증가를 나타냄

3. 충남 사회적기업의 고용창출효과 결정요인

1) 분석방법

- 사회적기업 자체 예산에 의한 고용의 변화에 영향을 미치는 요인을 분석하기 위해서는 회귀분석이 필요하며, 특히 앞에서 살펴본 집단 간 차이 이외에 사회적기업 지원금의 고용창출효과를 파악함으로써 관련 정책에 대한 평가의 기초를 제공할 수 있을 것임
- 충남 사회적기업의 고용창출효과 결정요인의 분석을 위한 회귀식은 다음과 같이 정의될 수 있음

$$dE_j = \alpha + \beta_1 Subsidy_j + \beta_2 Corporate_j + \sum_i \gamma_i SIC_{ij} + \beta_3 Age_j + \beta_4 E_{0j} + \beta_5 Years_j + \beta_6 CN_j + \beta_7 Job_j + \sum_k \zeta_k CEO_{kj} + \epsilon_j$$

- 여기서, dE_j 는 사회적기업(j)의 인증 전후 고용-정책지원에 의한 고용이 아니라 해당 기업의 자체 예산에 의한 고용-의 변화를 나타내며, Subsidy는 개별 사회적기업에 대한 지원금을 나타내고, Corporate은 주식회사를 나타내는 더미변수이며, SIC는 업종을 나타내는 더미변수로서 농림어업, 제조업, 그리고 그 외의 산업 이렇게 세 가지로 구분하고, Age는 해당 사회적기업의 업력, E_0 는 인증받기 전의 고용, Years는 인증 후 경과년수, CN은 충남형 (예비)사회적기업, Job은 일자리제공형 사회적기업을 나타내고, CEO는 대표자의 특성을 나타내는 변수들로, 무보수 자원봉사나 명예직 여부, 성별, 연령을 포함함

2) 회귀분석결과

- 회귀분석의 종속변수는 해당 사회적기업 자체 예산에 의한 인증 전후 고용의 변화-즉, 인증 후 지원금이 아닌 자체 예산에 의해 고용된 종사자수에서 인증 전 종사자수를 뺀 수치-이며, 이는 정규직 고용, 비정규직 고용, 그리고 정규직과 비정규직을 합한 고용으로 구분하여 정의함
- 지원금의 규모가 변화함에 따라 해당 사회적기업의 자체 예산에 의한 고용의 변화가 어떻게 영향을 받는지에 대해 살펴보기 위해 개별 사회적기업이 수령한 2012년 지원금(Subsidy)을 설명변수로 분석모형에 포함하고 있으며, 정규직 고용 변화의 경우 지원금의 규모가 커질수록 인증 전에 비해 인증 후에 해당 사회적기업의 자체 예산에 의한 고용이 통계적으로 유의하게 증가한 것으로 나타남
 - 하지만, 지원금이 2배로 증가하는 경우에도 인증 전후 정규직 고용은 대략 0.05명만큼만 증가하여 지원금에 의한 고용창출효과가 크지는 않은 것으로 나타남
- 반면, 비정규직의 경우에는 통계적으로 유의하지 않을 뿐만 아니라 계수가 부(-)의 값을 가져 지원금의 규모가 커질수록 해당 사회적기업의 자체 예산에 의한 비정규직 고용이 증가하지는 않는 것으로 나타남
 - 정규직 고용과 비정규직 고용 간의 다소 상이한 결과는 이들을 함께 고려한 전체 고용의 변화에서 나타나는 바와 같이 지원금에 의한 고용창출효과의 통계적 유의성을 상당히 낮춤
 - 지원금 이외에 인증 전 고용, 3차 산업 여부, 최고경영자의 남성 여부만이 통계적으로 유의하게 고용창출효과에 영향을 미침
 - 전반적으로 충남 사회적기업의 자체 고용변화에 대한 독립변수들의 통계적 유의성과 모형 자체의 설명력이 상당히 낮게 나타남을 볼 수 있는데, 이에 대한 이유로 두 가지를 고려할 수 있음. 첫째, 본 연구의 실증분석에 이용된 자료의 한계로 자체 고용의 변화를 설명하는 변수를 분석모형에 포함시키지 못함에 기인할 수 있음. 둘째, 분석에 포함된 충남 사회적기업의 전반적인 자체 고용증가가 특정 요인에 기인하기 보다는 경기변동적 요인에 기인할 수 있음⁵⁾

5) 본고와 유사한 분석을 수행한 김혜원(2011)과 선남아박능후(2011)에서도 개별 사회적기업의 특성을 나타내는 변수들의 통계적 유의성이 높지 않은 것으로 나타남.

인증 전후 충남 사회적기업 자체 고용의 변화 결정요인

	정규직		비정규직		정규직 + 비정규직	
	(1)	(2)	(3)	(4)	(5)	(6)
Subsidy	0.1812 [*] (2.74)	0.1695 [*] (2.51)	-0.0722 (0.49)	-0.1003 (0.70)	0.1373 (1.52)	0.1207 (1.18)
Corporate	0.6552 (0.75)	0.5927 (0.66)	-0.9382 (1.12)	-1.0912 (1.33)	-0.3846 (0.29)	-0.4513 (0.37)
SIC						
농림어업	-0.5585 (0.41)	-0.3521 (0.32)	-0.5988 (0.77)	-0.2676 (0.31)	-0.5624 (0.46)	-0.2351 (0.25)
3차 산업	-0.3011 (0.35)	-0.1360 (0.19)	2.4591 [*] (2.24)	2.7684 [*] (2.54)	1.9517 (1.36)	1.8938 (1.29)
Age	0.1313 (1.35)	0.1302 (1.46)	-0.0211 (0.26)	-0.0277 (0.40)	0.1037 (0.66)	0.1016 (0.74)
E ₀	-0.5167 [*] (2.37)	-0.5318 [*] (2.23)	0.0398 (0.52)	0.0622 (0.89)	-0.1161 ⁺ (1.78)	-0.1180 (1.74)
Years	-0.3130 (0.86)	-0.3981 (0.98)	0.7374 (1.24)	0.4077 (0.63)	-0.0703 (0.13)	-0.1674 (0.24)
CN	-1.1615 (0.90)	-1.0922 (0.67)	-0.4553 (0.17)	-0.4011 (0.16)	-3.3061 (1.21)	-3.0067 (0.99)
Job	1.0331 (1.37)	1.1362 (1.27)	-0.0347 (0.03)	0.0518 (0.04)	0.1258 (0.08)	0.3042 (0.19)
CEO						
무보수		-0.2735 (0.25)		-0.7757 (0.90)		-1.0180 (0.83)
남성		-0.7347 (0.69)		-1.8149 ⁺ (1.75)		-0.8030 (0.42)
연령		-0.0023 (0.05)		0.0200 (0.59)		-0.0420 (1.00)
상수항	-0.9630 (0.55)	-0.1770 (0.08)	1.4796 (0.59)	2.5263 (0.71)	2.0543 (0.97)	4.7967 [*] (2.65)
Adj. R ²	0.2425	0.2227	0.0932	0.0961	0.0010	-

주 : 1) 회귀분석에 포함된 관측수는 103임.

2) 괄호 안의 수치는 강건한(robust) t-값이며, 오차항은 권역 내에서 상호 연관됨을 가정함.

3) ⁺, ^{*}, ^{**}는 각각 10%, 5%, 1% 수준에서의 통계적 유의성을 나타냄.

4) 산업에 대한 기준더미는 제조업임.

- 본고에 이용된 자료의 조사시점이 2012년 6월이고 2012년에 인증된 기업의 경우 상당수가 3월에 지원금을 받았기 때문에 이들에게 있어 고용창출효과가 나타날 수 있을 만큼의 충분한 시간적 여유가 없었을 가능성으로 인해, 2012년에 인증된 사회적기업을 제외하고 고용창출효과 결정요인을 분석할 필요가 있음
- 분석결과에 의하면, 지원금의 정규직 고용에 대한 고용창출효과가 다소 커지기는 하나 크게 달라지지는 않는 것으로 나타남

2012년에 인증된 사회적기업을 제외한 실증분석 결과

	정규직		비정규직		정규직 + 비정규직	
	(1)	(2)	(3)	(4)	(5)	(6)
Subsidy	0.2100* (2.62)	0.2089* (2.57)	-0.1312 (0.73)	-0.1772 (1.08)	0.1193 (1.17)	0.1054 (0.96)
Corporate	0.4585 (0.47)	0.3428 (0.34)	-1.0605 (1.03)	-1.1217 (1.07)	-0.8425 (0.51)	-0.7917 (0.53)
SIC						
농림어업	-0.2793 (0.18)	-0.2430 (0.18)	-1.2054 (1.08)	-0.8856 (0.82)	-0.7377 (0.56)	-0.5763 (0.48)
3차 산업	-0.4430 (0.52)	-0.1421 (0.18)	2.7297* (1.83)	2.8635* (1.83)	2.2636 (1.32)	2.1538 (1.15)
Age	0.0225 (0.22)	0.0286 (0.26)	-0.0291 (0.23)	-0.0402 (0.38)	-0.0217 (0.12)	-0.0201 (0.11)
E ₀	-0.5018* (2.17)	-0.5140* (2.06)	0.0460 (0.53)	0.0717 (0.89)	-0.0988 (1.58)	-0.0992 (1.53)
Years	-0.5323 (0.78)	-0.5600 (0.73)	0.0694 (0.06)	-0.2473 (0.24)	-1.3782 (1.18)	-1.3898 (1.09)
CN	-1.3472 (0.86)	-1.3873 (0.71)	-0.6987 (0.24)	-0.7145 (0.27)	-3.9913 (1.35)	-3.8620 (1.17)
Job	0.7056 (0.69)	0.7844 (0.62)	-0.5824 (0.36)	-0.4928 (0.31)	-1.1469 (0.61)	-1.0496 (0.54)
CEO						
무보수		0.5055 (0.37)		-1.2431 (0.93)		-0.5768 (0.39)
남성		-0.3796 (0.36)		-1.8304 (1.61)		-0.3953 (0.19)
연령		0.0140 (0.24)		0.0364 (0.87)		-0.0143 (0.32)
상수항	-0.1571 (0.06)	-0.6965 (0.25)	4.2123 (1.01)	4.9397 (0.98)	6.5423 (1.73)	7.6308* (2.07)
Adj. R ²	0.2300	0.2004	0.0742	0.0731	-	-

주 : 1) 회귀분석에 포함된 관측수는 103임.

2) 괄호 안의 수치는 강건한(robust) t-값이며, 오차항은 권역 내에서 상호 연관됨을 가정함.

3) *, **, *는 각각 10%, 5%, 1% 수준에서의 통계적 유의성을 나타냄.

4) 산업에 대한 기준더미는 제조업임.

지원금을 인건비와 인건비 이외 사업비로 구분한 실증분석 결과

	정규직		비정규직		정규직 + 비정규직	
	(1)	(2)	(3)	(4)	(5)	(6)
Subsidy						
인건비	0.1710** (4.04)	0.1683** (3.88)	-0.1479 (1.44)	-0.1677 (1.74)	0.0263 (0.26)	0.0231 (0.21)
사업비	-0.0137 (0.33)	-0.0140 (0.28)	0.0312 (0.59)	0.0415 (0.75)	0.0740 (1.00)	0.0706 (0.91)
Corporate	0.3999 (0.44)	0.3332 (0.38)	-0.5947 (0.64)	-0.7518 (0.87)	-0.2049 (0.15)	-0.3315 (0.27)
SIC						
농림어업	-0.6400 (0.45)	-0.4065 (0.35)	-0.5876 (0.68)	-0.1707 (0.18)	-0.4179 (0.33)	-0.0062 (0.01)
3차 산업	-0.1493 (0.16)	-0.0197 (0.03)	2.2781* (2.14)	2.7177* (2.68)	1.9154 (1.30)	1.9973 (1.40)
Age	0.1455 (1.63)	0.1425+ (1.84)	-0.0147 (0.18)	-0.0243 (0.33)	0.1400 (0.90)	0.1325 (0.98)
E ₀	-0.5384* (2.47)	-0.5541* (2.37)	0.0474 (0.67)	0.0738 (1.16)	-0.1181+ (1.85)	-0.1183 (1.75)
Years	-0.2804 (0.72)	-0.3852 (0.90)	0.7724 (1.35)	0.4269 (0.70)	0.0488 (0.09)	-0.1018 (0.15)
CN	-2.6013 (1.70)	-2.5192 (1.38)	1.0610 (0.43)	1.2902 (0.55)	-3.1688 (1.10)	-2.8844 (0.90)
Job	1.1182 (1.64)	1.2401 (1.48)	-0.1153 (0.09)	-0.0334 (0.03)	0.0740 (0.05)	0.2691 (0.17)
CEO						
무보수		-0.5162 (0.45)		-0.4551 (0.53)		-0.8595 (0.73)
남성		-0.7877 (0.74)		-2.0380+ (1.86)		-1.1367 (0.63)
연령		-0.0048 (0.10)		0.0280 (0.91)		-0.0365 (0.81)
상수항	0.8466 (0.52)	1.6988 (0.76)	0.7603 (0.40)	1.0481 (0.34)	2.7284 (1.31)	5.2493* (2.56)
Adj. R ²	0.2456	0.2284	0.1127	0.1208	-0.0098	-0.0276

주 : 1) 회귀분석에 포함된 관측수는 103임.

2) 괄호 안의 수치는 강건한(robust) t-값이며, 오차항은 권역 내에서 상호 연관됨을 가정함.

3) +, *, **는 각각 10%, 5%, 1% 수준에서의 통계적 유의성을 나타냄.

4) 산업에 대한 기준더미는 제조업임.

- 김혜원(2011)은 사회적기업 육성정책 가운데 일자리창출을 위한 인건비 지원 사업은 지원 기간 내 과잉고용을 유발하고 이는 다시 지원 종료 후에 이러한 과잉고용의 조정을 수반할 가능성이 큼을 이유로 인건비 지원 중심에서 탈피하는 제도적 개선이 필요함을 주장함

- 특히, 지원이 중단된 24개 사회적기업을 대상으로 하는 회귀분석에서 부분적으로 인건비 지원 사업은 지원 기간 중에 과잉고용과 지원 중단 혹은 종료 후에 이러한 과잉고용의 조정을 야기하는 바람직하지 않은 효과가 있음을 제시함
- 이러한 인건비 지원 중심의 육성정책이 실제로 충남 사회적기업의 고용창출에는 어떠한 효과를 나타내는지에 대해 살펴보기 위해, 지원금을 인건비와 인건비 이외 사업비로 구분하여 분석할 필요가 있음
- 분석의 결과에 의하면, 충남 사회적기업의 경우 아직까지는 인건비 지원 사업의 고용창출효과가 지배적인 것으로 나타남

3) 정책적 함의

- 충남 사회적기업에 있어, 지원금은 해당 사회적기업의 자체 예산에 의한 고용-특히, 정규직 고용-의 창출에 일정 부분 기여한 것으로 나타남
 - 더욱이, 인건비 지원의 고용창출효과가 존재함
- 하지만, 이러한 인건비 지원의 고용창출효과는 지원규모에 비해 크지 않으며 초기 단계에 있는 사회적기업에 한해 나타날 가능성이 있기 때문에, 장기적인 관점에서 인건비 지원에 의한 사회적기업 육성정책의 지속성이나 축소가능성에 대해 고려할 필요가 있음
- 다만, 본고에서는 개별 사회적기업의 총고용 변화가 아닌 인건비 지원금에 의한 고용을 제외한 자체 예산에 의한 고용의 변화를 분석한 결과이기 때문에 일부 선행연구에서 제기한 지원 종료 이후의 고용조정에 대한 염려는 크지 않을 것으로 예상함
 - 이러한 분석의 결과는 사회적기업 육성지원에 대한 근거 혹은 당위성을 제공하는 것이며, 더불어 이는 사회적기업의 고용 가운데 취업취약계층에 의한 고용의 비중이 매우 높음을 감안할 때 더욱 확고해짐
 - 충남 사회적기업 실태조사에 의하면, 2012년 6월 기준 충남 사회적기업 전체의 정규직 고용인원은 616명이고 비정규직 고용인원은 671명으로 조사되며, 이 가운데 624명이 고령자, 장애인, 결혼이주여성, 저소득층 등을 포함하는 취업취약계층에 해당하는 것으로 나타남

참고문헌

- 김혜원(2011), “한국의 사회적기업 지원정책의 개선 방안 연구: 일자리창출 중심의 지원에 대한 비판을 중심으로”, 『한국사회정책』 18(1): 209~238.
- 선남이·박능후(2011), “사회적기업의 사회경제적 성과에 미치는 영향요인 분석”, 『지방정부연구』 15(2): 141~164.



Chungnam Economic Trends

기업탐방



꿈꾸는 사람들이 만드는 사회적기업, 하늘빛을 소개합니다

- 하늘빛(<http://hanbitfood.com>) -

“꿈을 찾게 도와주고 꿈을 이룰 수 있도록 도와주는 것이 제가 하늘빛을 만든 이유이자 사명이랍니다.”

사회적 기업에 대한 관심이 날로 높아지고 있는 가운데 충남 공주에 있는 한 사회적 기업이 주목받고 있다. 바로 전체 임직원이 모두 ‘개방’과 ‘소통’, ‘나눔’이라는 대명제 속에 꿈을 이룰 수 있도록 한 곳만 바라보는 기업이기 때문이다. 주목받은 곳은 농업회사 법인으로 충남 공주시 계룡면에 위치한 ‘하늘빛㈜’

하늘과 땅 안에 있는 모든 생명의 하나됨이 내포된 ‘하늘빛’이라는 회사 이름에서 알 수 있듯 이 회사는 일반 중소기업과 많은 부분에서 다르다.



하늘빛(주) 전경

* 주 : 기업탐방은 충청남도 유망중소기업 및 사회적기업을 대상으로 격월로 연재됩니다.

우선 하늘빛은 유기농 가공 식품 전문 회사다. 생산 제품은 크게 두 가지다. 무우와 무청, 우엉, 당근, 마른표고, 물 등으로 만든 유기야채스프와 보리새싹과 검은콩이 주원료인 미인두유가 그것. 이들 제품을 만드는 데 필요한 재료는 모두 대전 등 인근에서 유기농으로 재배된 재료만 사용한다. 다만 생산된 제품은 일반 소매보다는 도농간 직거래 장터 형식으로 비영리 생활협동조합인 한살림이나 초록마을 등으로만 유통된다.



전형광 대표

하늘빛이 주목받는 이유는 회사 대표인 전형광 사장의 경영 방식 때문이다. 지난 1999년 하늘빛을 설립한 뒤 전 사장은 일반 회사와 달리 회사를 운영하고 있다. 핵심은 전 사장의 경영 방침이다. 한마디로 ‘꿈을 찾아주고 꿈을 실현하는 회사’를 만들기 위한 전 사장만의 노하우가 회사 경영에 녹아들고 있다는 얘기다.

전 사장은 자신의 명함에 적어 놓은 직함이 ‘사장’이 아닌 ‘꿈지기’일 정도로 꿈을 강조하는 경영을 펼치고 있다. 그에게 있어 하늘빛은 ‘꿈을 실현하는 공장’인 셈이다. 그의 꿈 공장인 하늘빛은 앞서 얘기했듯 ‘개방’과 ‘소통’, ‘나눔’을 기초로 하고 있다. 열린 구조(개방)속에 신뢰를 구축(소통)해 많은 곳에서 적은 곳으로 나누겠다(나눔)는 의미로 이를 시스템화했다.

열린 구조는 회사내의 모든 업무 진행 과정으로 출발한다. 전 사장은 회사 전체 업무를 전 직원들이 확인할 수 있도록 구글 문서 도구를 이용한다. 이를 통해 직원 각자의 업무를 한 눈에 볼 수 있고 진행 상황도 쉽게 확인할 수 있다. 발주 물량이나 근무 관리, 소비자 클레임 등도 언제든지 눈으로 지켜볼 수 있다. 뿐만 아니라 일주일에 한번 있는 직원회의 결과도 즉각 구글 문서 도구를 통해 공개해 직원들로 부터 의견을 수렴하기도 한다.

두 번째 경영 핵심인 소통은 최근 일반화되어 있는 SNS를 적극 활용한다. 트위터나 페이스북을 전 직원이 가입했으며 하루에 두건 이상씩 반드시 흔적을 남기도록 의무화했다. 만약 의무를 지키지 않을 경우 인사 고과에 반영한다는 방침을 내세웠다. 이는 긍정적인 결과로 나타났다. 트윗이나 페이스북을 통해 직원들이 수직관계가 아

닌 수평 관계속에서 인간 관계가 형성된 것이다. 이런 소통이 가능하도록 전 사장은 직원들에게 노트북과 스마트폰 구입을 강제(?)했다. 또 매주 월요일 전직원이 참여해 소셜 교육을 실시한다. 이를 통해 소통이 강화되고 있는 셈이다.

마지막으로 나눔을 위해 행복한 가정과 행복한 지역 만들기 프로젝트를 진행 중이다. 이 같은 전 사장의 회사 경영 철학은 꿈 공장으로 귀결된다. 매월 전 직원을 대상으로 ‘자기 꿈을 실현해 나가는 학교’를 운영한다. 전직원을 CEO로 만들기 위함이다. 시행된지 1년 6개월밖에 안 되더라 아직은 아니지만 향후 지속적으로 꿈 교육을 실시해 CEO로 거듭날 수 있는 위치에 올라서게 되면 또 다른 꿈공장을 설립할 수 있는 기회를 제공할 계획이다. ‘민들레 홀씨’처럼 연쇄적인 꿈 공장을 설립하겠다는 전 사장의 복안인 셈이다. 전 사장은 이를 두고 “밥이 끓기면 신체적으로 죽음이 오지만 꿈이 끓기면 영혼적으로 죽음을 맞는다”고 얘기했다.

전 사장의 꿈 공장은 직원들 모두에게 꿈을 찾아주고 실현하는 데 목적을 두고 있다. 때문에 직원들은 입사 초기부터 자신의 꿈을 구체화하고 직원들 앞에서 강사로서 자신의 꿈을 강의한다. 또 꿈 노트도 만든다. 짧게는 1년동안 이를 꿈을 적기도 하고 장기적으로 이루고 싶은 꿈을 적는 노트를 만들어 매일 매일 그 꿈을 되뇌도록 했다. 전 사장은 이런 직원들에게 강사료 등을 지급하며 꿈 실현을 돕는다. 전 사장의 이런 노력은 매출 신장으로 결실을 맺고 있다. 2009년 5억 6천만원이었던 매출액은 지난해 15억원으로 급증했으며 올해는 20억원 이상의 매출이 예상된다. 전 사장도 다른 직원들처럼 꿈을 꾸고 그 꿈을 실현하기 위해 노력 중이다.

하늘빛의 꿈이자 목표는 전 사장의 꿈이자 목표다. 전 사장의 꿈은 2015년에는 매출액 100억원을 달성하고 2021년에는 현재 풀무원 수준인 매출액 1조원을 꿈꾸고 있다. 2031년에는 세계 10대 기업으로 발전을 희망하고 있다. 전 사장은 하늘빛 온라인 쇼핑몰과 상조회를 만드는 등 향후 사업 계획도 모색 중이다.

이 같은 꿈을 이루기 위해 전 사장은 사업 확대를 진행 중이다. 전 직원의 꿈공장을 만들기 위해 다양한 제품 개발이 필수 조건이라는 생각에서 각종 정부 기관의 수탁 과제를 도맡아 처리하고 있다. 그 중 대표적인 것이 한국식품연구원에서 지원하는 홍삼식초 개발이다. 정부 과제 선정으로 예산을 지원받아 홍삼식초 개발에 성공했고 현재 산업화를 준비 중이다. 국내 제품 중 최초로 6년근 홍삼추출액 85%를 제품으로 담아냈다. 또 농업기술실용화과제로 숙취해소 음료가 선정돼 1억여원을 지원받기도 했다.

특히 지난 5월에는 정부 과제로 기업부설연구소가 설립돼 충남도나 공주시에서 주력 농작물인 밤을 이용한 제품 생산을 연구 중이다. 이런 연구들이 마무리되면 기존의 두유와 야채스프에 이어 홍삼 식초나 숙취 해소 음료, 밤 음료의 탄생도 가능해 회사 규모는 더더욱 커질 전망이다.

이런 노력으로 전 사장은 정부나 지방자치단체에서 다양한 수상 경력을 자랑한다. 지난 2007과 2009년, 농림수산식품부 장관상을 수상하는가 하면 2010년에는 농촌진흥청장상을 받기도 했다. 지난해에는 충남지사상을 수상한 뒤 유망중소기업에 선정되기도 했다. 특허도 3건을 보유하고 있다. 또 야채스프에 대해 전국 유일하게 HACCP 인증을 받았으며 유기가공식품인증과 농공상 융합형 중소기업으로도 인정받았다.

전 사장의 꿈 경영은 꿈나무를 탄생시켰다. 회사 한 칸에 마련된 꿈나무에는 전 직원 뿐 아니라 지역 출신 국회의원이나 시의원 등이 직접 적은 꿈들이 담겨 있다. 직원들은 매년초 꿈나무에 자신의 올해 계획을 적고 연말에는 그 꿈을 얼마나 실현시켰는지 확인한다. 또 그 다음해에도 똑같은 방식으로 꿈나무는 유지된다.

재밌는 점은 직원들이 제품 생산에 임하기 전 한 데 모여 기도를 한다는 점이다. 생산자의 마음이 제품에 고스란히 담긴다는 의미에서 모든 직원들은 작업 전 마음의 기도를 한다. 직원들은 마음의 기도를 통해 농부와 생산 시설, 직원들 그리고 소비자들을 상대로 감사함을 표시한다.

또 모든 생산 시설에도 ‘건강’이나 ‘감사’ 등의 단어를 붙여 놓고 직원들은 그 단어를 한 번씩 일깨우게 된다. 이렇게 생산된 제품은 그렇지 않은 제품들보다 효과나 성능 면에서 뛰어나다는 게 전 사장의 설명이다.



하늘빛 직원들의 꿈나무

하늘빛은 인맥도 탄탄하다. 한국식품연구원이나 공주대 류기형 교수, 순천대 박석규 교수 등 전문가들과의 연구 개발 인맥을 형성할 뿐 아니라 중진공이나 기술보증재단 등 금융 기관과도 긴밀한 협조 체제를 유지하고 있다. 이외도 농업기술실용화재단이나 농진청, 중기청, 농림부, 국립식량과학원 등 정부 기관과도 인맥을 형성해 하늘빛의 성장을 돕고 있다.



하늘빛(주) 직원들

이들은 연구 개발은 물론 하늘빛이 재정적으로 어려울 때 가뭄의 단비같은 역할을 하게 된다. 하늘빛은 또 거래처도 국내뿐 아니라 홍콩과 쿠웨이트 등 해외에서 지원의 손길을 받고 있다.

사실 전 사장이 처음부터 이런 경영 철학을 갖고 있던 것은 아니다. 1962년 공주에서 태어나 대전고와 경희대에서 건축학을 전공할 정도로 전 사장은 능력을 인정받았으나 IMF로 인해 직장을 떠나 국선도를 배우면서 인생의 패러다임이 바뀌었다. ‘우주 만물이 하나’라는 국선도의 이념을 충실히 깨우친 셈이다.

전 사장은 “꿈이 있고 꿈을 이루기 위해 도전만 한다면 반드시 이뤄진다고 생각한다. 하늘빛은 자기 꿈을 실현해 나가는 꿈 공장이나 학교인 셈”이라며 “꿈을 찾게 도와주고 꿈을 이룰 수 있도록 꿈 공장을 만들고 있다. 꿈을 가진 사람이 만드는 꿈 공장이 계속해서 만들어지면 언젠가 제 꿈도 이뤄질 것”이라고 힘줘 말했다.

[인터뷰 : 디트뉴스24 지상현 기자]



Chungnam Economic Trends

경제동향



시도별 주요 경제지표

구분	산업활동(계절조정)(8월)			소 비(8월)	물 가(9월)		대외거래(9월)		고 용(9월)		
	생산 지수	출하 지수	재고 지수	대형소매점 판매지수 (불변지수)	생활물가 지수	소비자 물가지수	수출액 (백만달러)	수입액 (백만달러)	경제활동 인구 (천명)	취업자 (천명)	실업률 (%)
전국	148.0	139.7	163.0	114.8	107.1	107.0	45,572	42,507	25,755	25,003	2.9
서울	86.8	84.5	190.7	110.3	107.2	107.3	5,167	10,161	5,269	5,057	4.0
부산	131.3	125.1	169.9	113.9	108.2	107.7	1,155	1,106	1,696	1,635	3.6
대구	134.1	128.7	158.5	99.3	108.0	107.4	606	304	1,242	1,207	2.9
인천	106.2	105.1	144.3	113.5	106.0	106.1	2,237	3,321	1,484	1,424	4.0
광주	139.4	135.7	114.4	110.7	106.5	106.6	1,263	399	708	694	2.0
대전	135.7	122.0	133.8	103.0	107.2	107.2	358	243	758	736	2.8
울산	114.8	124.1	138.8	104.0	107.3	106.9	8,222	6,956	564	550	2.4
경기	188.2	156.4	217.1	115.6	106.5	106.7	7,402	8,024	6,166	5,972	3.1
강원	131.1	125.4	203.8	176.1	106.8	106.8	197	106	753	738	2.0
충북	171.4	173.6	221.5	134.3	107.6	107.2	1,076	607	786	773	1.7
충남	216.5	201.2	203.1	172.8	107.7	107.4	5,561	2,995	1,119	1,099	1.7
전북	127.3	131.3	138.5	132.9	107.9	107.4	811	340	895	885	1.1
전남	135.0	125.0	145.2	146.5	108.0	107.4	3,584	4,013	943	930	1.3
경북	102.8	103.3	157.7	131.4	107.7	107.0	4,758	1,582	1,452	1,413	2.7
경남	147.8	152.3	135.2	115.6	106.7	106.9	3,166	2,329	1,621	1,594	1.7
제주	112.9	101.8	117.5	164.9	106.1	106.2	8	22	300	296	1.5

자료 : 통계청(www.kosis.kr), 한국무역협회(www.kita.net).

충남 경제 동향(요약)



- 8월 전국의 동행종합지수 순환변동치는 전월보다 하락하였으며, 선행종합지수 순환변동치 역시 전월보다 하락
- 8월 충남경제는 동행종합지수 순환변동치 하락, 기업경기 지수는 장기간 기준치보다 낮아 기업경기 악화가 지속되고 있음

산업활동은 전월대비 하락세로 반전하였고, 물가는 상승폭이 확대됨. 수출은 다소 증가하였으며, 고용사정은 개선양상을 보이고 있음

경기

- 8월 경기동행종합지수는 전월대비 0.5% 하락한 145.9를 나타냄
- 충남의 종합적인 경기상황을 나타내는 동행종합지수 순환변동치는 99.5로 전월보다 0.5p 하락함
- 10월 BSI는 제조업 하락, 비제조업 상승(제조업 81, 비제조업 70)
- 제조업 및 비제조업체들은 내수부진, 불확실한 경제상황 등을 기업경영애로사항으로 지적하였음
- 시장경기는 당월 체감지수는 전월에 비해 상승하였으나, 익월 전망지수는 대부분 하락하여 시장경기 활성화가 다소 부진한 모습을 보이고 있는 것으로 조사됨

산업활동

- 8월 광공업 생산지수 -5.7%(212.6), 출하지수 -4.1%(199.0), 재고지수 -3.2%(203.1) 전월대비 모두 감소
- 영상·음향 및 통신, 기계장비, 자동차 등의 감소가 산업활동 감소에 기인

소비 및 물가

- 8월 대형소매점판매액(-3.6%) 전월대비 감소, 대형마트판매액(+0.3%) 증가폭 축소
- 9월 자동차등록대수는 850,312대로 전월대비 0.2%(+2,009대) 증가
- 9월 소비자물가지수 107.4(+0.8%), 생활물가지수 107.7(+1.1%) 전월보다 상승폭 확대

수출입

- 9월 수출은 전월대비 10.1% 증가(55억61백만달러, 반도체 +22.4%, 석유제품 +24.9% 등)
- 수입은 전월대비 20.8% 증가(29억95백만달러, 원유 +50.8%, 합금철선철및고철 +40.5% 등)
- 9월 무역수지는 25억66백만달러 흑자(전월대비 4백만달러 감소)

고용

- 9월 경제활동인구는 전월대비 0.6% 증가, 경제활동참가율 64.4%로 전월대비 0.2%p 증가
- 취업자는 전월대비 1.0% 증가한 1,099천명(농림어업 194천명, 광공업 219천명, 건설업 72천명, 도소매·음식숙박업 195천명, 사업·개인·공공서비스업 332천명 등)
- 9월 실업률 1.7%로 전월대비 0.4%p 하락, 실업자 19천명으로 전월대비 18.6% 감소

금융

- 8월 금융기관 수신, 여신 모두 전월대비 증가세 기록
- 8월 금융기관 총 수신증감액 +3,762억원, 총 여신증감액 +4,091억원
- 8월 어음부도율 0.19%로 전월보다 0.02%p 하락
- 8월 부도금액 14억 9천만원으로 전월보다 2억 1천만원 증가

건설 및 부동산

- 9월 건축허가면적은 전월대비 18.1%(719,978㎡), 착공면적 29.6%(440,062㎡) 모두 감소
- 9월 토지거래는 8,948건으로 전월대비 9.7%, 면적 전월대비 11.6% 모두 감소
- 9월 주택매매가격지수 110.3으로 전월대비 0.5%, 전세가격지수 114.1로 전월대비 0.8% 각각 상승(주요상승지역; 천안 서북구·동남구)

1. 경기동향

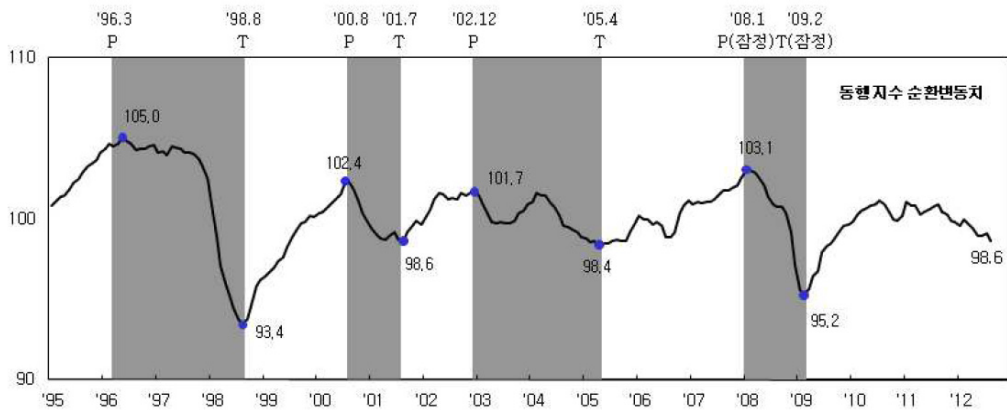
[전국 경기동향]

- 8월 동행종합지수는 비농림어업취업자수, 서비스업생산지수 등은 증가하고, 내수출하지수, 광공업생산지수 등이 감소하여 전월과 동일
- 현재의 경기상황을 보여주는 동행지수 순환변동치는 전월대비 0.5p 하락

동행종합지수 및 순환변동치 추이

(2005=100)

구분	'12.1월	2월	3월	4월	5월	6월 ^p	7월 ^p	8월 ^p
○ 동행종합지수	141.9	143.1	143.3	143.6	143.5	144.1	144.9	144.9
· 전월비(%)	0.1	0.8	0.1	0.2	-0.1	0.4	0.6	0.0
○ 순환변동치	99.6	100.0	99.6	99.4	98.9	98.9	99.1	98.6
· 전월차(p)	-0.2	0.4	-0.4	-0.2	-0.5	0.0	0.2	-0.5



· 회색부분은 경기수축기임.

- 8월 선행종합지수는 소비자기대지수, 기계류내수출하지수 등은 감소하였으나, 재고순환지표, 코스피지수 등이 증가하여 전월대비 0.2% 상승
- 향후 경기국면을 예고해 주는 선행지수 순환변동치는 전월대비 0.2p 하락

선행종합지수 추이

구분	'12.1월	2월	3월	4월	5월	6월 ^p	7월 ^p	8월 ^p
○ 선행종합지수	138.7	140.1	140.6	141.2	141.3	142.8	143.7	144.0
· 전월비(%)	0.7	1.0	0.4	0.4	0.1	1.1	0.6	0.2
○ 순환변동치	99.2	99.9	99.8	99.8	99.4	100.1	100.3	100.1
· 전월차(p)	0.2	0.7	-0.1	0.0	-0.4	0.7	0.2	-0.2

자료 : 산업활동동향, 통계청.

[충남 경기동향]

- 현재의 경기상황을 보여주는 경기동행종합지수 순환변동치는 전월보다 0.5p 하락한 99.5를 나타냄
 - 8월 동행종합지수는 전월대비 0.5% 하락한 145.9를 나타냈으며, 동행지수 순환변동치는 2개월 연속 하락세를 나타냄

동행종합지수 추이

(2005=100, %, %p)

구 분	'12.1월	2월	3월	4월	5월	6월 ^p	7월 ^p	8월 ^p
○ 동행종합지수	142.5	143.1	143.0	143.8	145.2	145.8	146.1	145.9
· 전월비(%)	0.4	0.4	-0.1	0.6	0.9	0.5	0.2	-0.1
○ 순환 변동치	100.1	100.1	99.6	99.7	100.2	100.3	100.0	99.5
· 전월차(p)	0.0	0.0	-0.6	0.1	0.5	0.1	-0.3	-0.5

주 : p는 잠정치임.

- 8월 충남의 경기동향은 산업생산지수, 수입액이 연속 하락세를 나타냈으며, 수출액의 하락세 반전으로 지역경기가 하락국면을 보임
 - 비농가취업자수(+0.4%), 대형소매점판매지수(+0.8%), 전력사용량(+0.8%) 상승
 - 산업생산지수(-1.4%), 수출액(-0.4%), 수입액(-2.9%) 하락

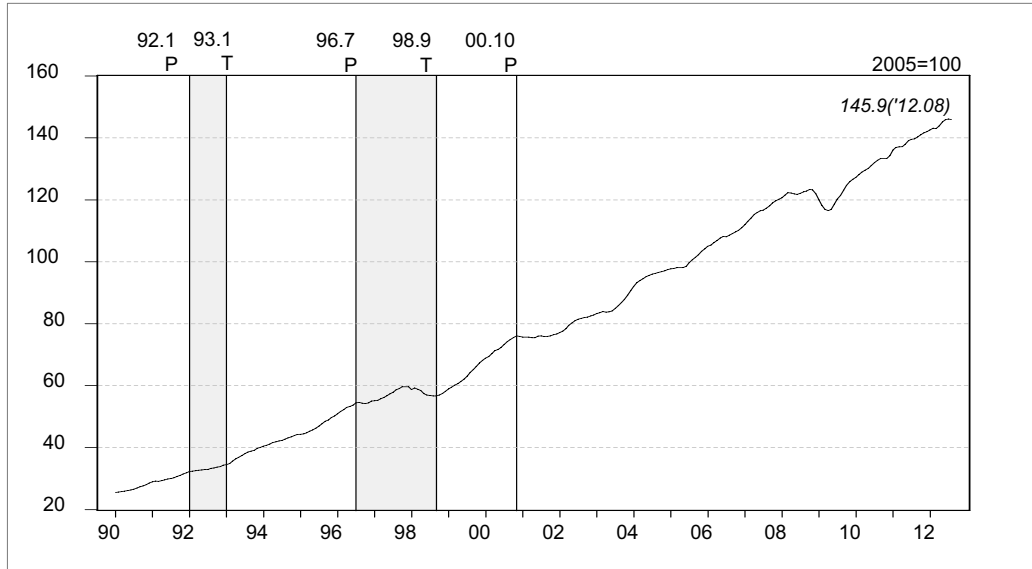
동행종합지수 구성지표의 전월비

(단위 : %)

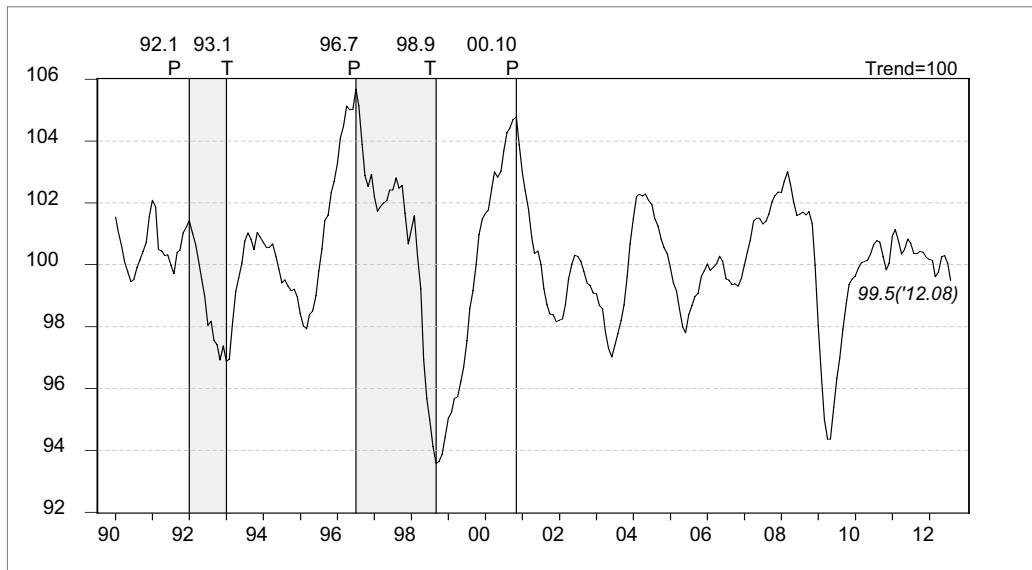
구 성 지 표	'12.1월	2월	3월	4월	5월	6월 ^p	7월 ^p	8월 ^p
비농가취업자수	0.5	-0.1	0.4	0.9	0.9	0.2	0.6	0.4
산업생산지수	0.2	1.1	0.0	0.0	-0.4	0.0	-0.8	-1.4
대형소매점판매지수	-4.6	-4.5	-8.2	-1.9	0.3	-0.7	1.2	0.8
전력사용량	1.3	1.1	1.9	1.7	1.8	1.7	0.5	0.8
수출액(실질)	5.9	7.0	5.2	3.5	4.6	4.4	0.7	-0.4
수입액(실질)	0.3	1.4	-2.6	0.4	2.5	-0.1	-1.5	-2.9

주 : 증감율은 계절조정 및 불규칙 조정한 계열임.

충남 동행종합지수(Coincident Composite Index)



동행종합지수 순환변동치(Cyclical Component of Coincident CI)



[기업경기전망(BSI)]

- 10월 대전·충남지역 제조업 업황BSI 하락, 자금사정전망BSI 상승
 - 제조업 업황 BSI는 81로 전월(82)보다 1p 하락, 자금사정전망 BSI 93으로 전월(92)보다 1p 상승
- 10월 비제조업 업황 BSI, 자금사정전망 BSI 모두 상승
 - 비제조업 업황 BSI는 70으로 전월(62)보다 8p 상승, 자금사정전망 BSI는 86으로 전월(85)보다 1p 상승
 - 대전·충남지역 기업경기전망은 제조업에 비해 비제조업이 다소 상승하였으나 기준치(100)에 크게 미치지 못하고 있어 기업경기 악화가 장기화 되고 있는 것으로 조사됨. 지역내 제조업 및 비제조업체들은 내수부진, 불확실한 경제상황, 원자재가격 상승 등을 주된 기업경영애로사항으로 지적한 것으로 조사되었음

제조업의 주요 실적 BSI 추이

구분	'12.4월	5월	6월	7월	8월	9월	10월	전월대비 변동폭
기업경기	86	88	84	84	79	82	81(72)	-1(-3)
매출	103	102	99	98	93	100	98	-2
생산	105	106	100	99	96	99	97	-2
신규수주	101	102	96	97	92	97	96	-1
채산성	91	93	90	89	85	87	88	+1
제품재고	103	105	106	106	107	103	100	-1
인력사정	89	92	92	92	93	90	92	+2
자금사정	95	95	95	95	94	92	93(84)	+1(+1)
외부자금수요	111	107	111	109	109	109	104	-5
자금조달사정	96	100	99	99	93	92	93	+1

주 : ()내는 전국 기준.

자료 : 대전·충남지역 기업경기 및 자금사정 조사결과, 한국은행 대전충남본부.

비제조업의 주요 실적 BSI 추이

구분	'12.4월	5월	6월	7월	8월	9월	10월	전월대비 변동폭
기업경기	76	80	76	70	66	62	70(67)	+8(-2)
매출	83	91	86	79	74	74	81(83)	+7(-1)
채산성	88	89	84	83	81	76	83(83)	+7(+3)
인력사정	86	84	81	87	85	91	87(86)	-4(+2)
자금사정	88	92	94	90	88	85	86(82)	+1(+2)
외부자금수요	112	112	108	109	110	111	111	0
자금조달사정	96	95	95	91	89	88	94	+6

주 : ()내는 전국 기준.

$$BSI*(Business Survey Index) = \frac{(\text{긍정적인 응답업체수} - \text{부정적인 응답업체수}) \times 100}{\text{전체응답업체수}} + 100$$

* BSI가 기준치인 100인 경우 긍정적인 응답업체수와 부정적인 응답업체수가 같음을 의미하며, 100이상이면 경우에는 긍정응답업체수가 부정응답 업체수보다 많음을, 100이하인 경우에는 그 반대임을 나타냄.

자료 : 대전·충남지역 기업경기 및 자금사정 조사결과, 한국은행 대전충남본부.

[시장경기 동향]

- 9월 충남지역 시장경기는 모든 체감지수가 전월보다 상승
 - 상승지수 : 업황(+19.5p), 매출(+25.1p), 마진(+16.5p), 매입원가(+7.8p), 상품판매가격(+7.4p), 자금사정(+16.9p), 구매고객수(+26.7p)
 - 9월은 추석 및 날씨 등의 계절적 요인, 성수기 등의 영향으로 전월보다 체감지수가 상승할 것으로 조사되었음
- 10월 시장경기 전망은 업황과 자금사정을 제외한 모든 지수가 전월보다 하락
 - 상승지수 : 업황(+3.7p), 자금사정(+8.4p)
 - 하락지수 : 매출(-1.9p), 마진(-4.9p), 매입원가(-6.0p), 상품판매가격(-4.9p), 구매고객수(-4.7p)
 - 소비심리위축 및 대형마트, SSM으로 인한 전통시장의 부정적 영향을 시장경기전망 지수 하락의 가장 큰 원인으로 꼽았으며, 수산물 및 농산물에서의 하락이 크게 나타났음

시장경기 체감 및 전망

(기준지수=100)

구분		'12.4월	5월	6월	7월	8월	9월	10월(전망)
업황	전국	62.8	64.8	60.4	48.4	44.7	69.3	91.2
	충남	67.4	79.6	47.1	50.4	52.9	72.4	102.2
매출	전국	61.9	68.5	62.2	45.3	43.7	68.8	101.6
	충남	64.3	76.4	54.0	53.3	46.2	76.5	107.5
마진	전국	58.8	64.7	58.5	46.6	43.4	67.9	93.4
	충남	65.3	72.5	54.2	53.5	53.9	70.4	95.8
매입 원가	전국	129.7	128.8	121.3	114.3	123.6	132.6	115.2
	충남	135.3	125.1	117.6	109.4	131.6	139.4	109.7
상품 판매가격	전국	96.1	98.2	94.5	86.5	90.3	100.9	102.1
	충남	98.6	103.0	98.1	92.2	97.9	105.3	97.2
자금 사정	전국	56.2	61.9	57.2	48.6	40.0	66.2	82.2
	충남	56.7	68.5	63.6	50.7	46.0	62.9	94.6
구매 고객수	전국	58.3	64.1	59.2	44.3	42.5	69.1	96.8
	충남	56.4	67.8	58.1	49.4	47.3	74.0	98.4

주 : 당월을 제외한 수치는 체감지수를 나타냄(당월 : 전망지수).

자료 : 시장경기동향조사보고, 중소기업청 시장경영진흥원.

2. 산업활동

[광공업 산업활동]

- 8월 충남의 광공업생산은 전년동월대비 2.0%, 전월대비 5.7% 각각 감소
 - 비금속광물제품, 제1차 금속 등의 업종에서 증가하였으나, 영상·음향 및 통신, 기계 및 장비, 자동차, 전기장비 등의 업종에서 감소
- 출하는 감소세로 전환, 재고는 감소세를 지속하고 있음
 - 출하는 제1차금속, 비금속광물제품 등이 증가하였으나, 기계 및 장비, 영상·음향 및 통신, 자동차 등의 업종이 감소
 - 재고는 전기장비, 나무제품제 등이 감소하였으나, 제1차금속, 자동차, 식료품 등의 업종이 감소

광공업 생산 추이

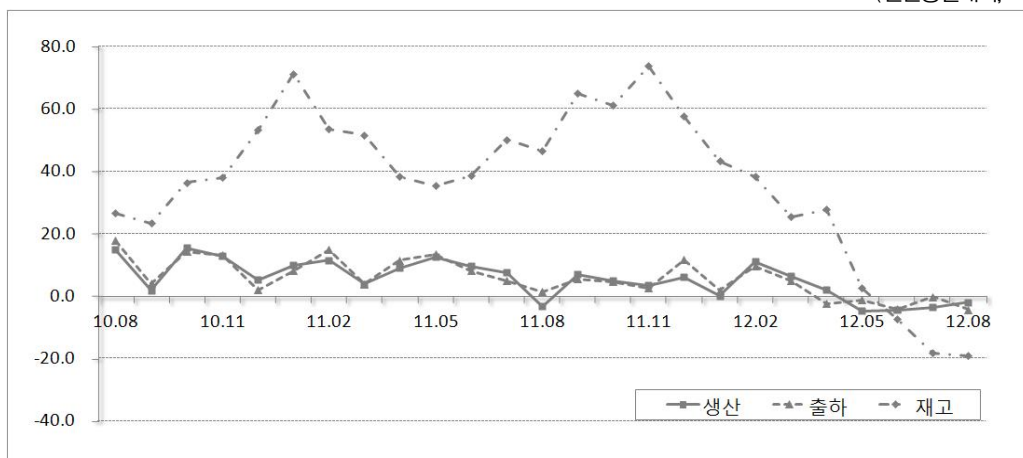
(2005=100.0, %)

구분		2011년	2012년				증감률	
		8월	5월	6월 ^P	7월 ^P	8월 ^P	전년동월비	전월비
전국	생산	143.0	155.9	154.6	148.9	143.5	0.3	-0.7
	출하	136.4	149.0	148.0	141.0	135.1	-1.0	-2.9
	재고	149.9	160.9	155.7	149.1	148.0	9.5	4.7
충남	생산	217.0	230.8	232.3	229.0	212.6	-2.0	-5.7
	출하	207.9	217.4	211.0	208.6	199.0	-4.3	-4.1
	재고	251.3	217.7	208.8	216.3	203.1	-19.2	-3.2

자료 : 광공업생산동향, 통계청.

충남의 광공업 산업 활동 추이

(전년동월대비, %)



3. 소비 · 물가

[소비]

- 8월 충남의 대형소매점 경상판매액은 전년동월대비 8.3% 증가, 전월대비 3.6% 감소
 - 대형소매점 경상판매액은 123,598백만원, 지수는 172.8을 나타냄
- 대형마트 경상판매액은 전년동월대비 10.6%, 전월대비 0.3% 각각 증가
 - 내구재 및 준내구재는 감소한 반면, 비내구재의 증가로 대형마트 판매액 증가 [전월비 주요 상품군별 증감(%)]
 - 내구재(-5.9) : 가전제품(-11.7), 가구(-9.5)
 - 준내구재(-15.8) : 의복(-22.1), 운동·오락(-18.7), 신발(-17.7)
 - 비내구재(+6.6) : 서적·문구(+18.7), 음식료품(+8.9)

대형소매점 판매동향

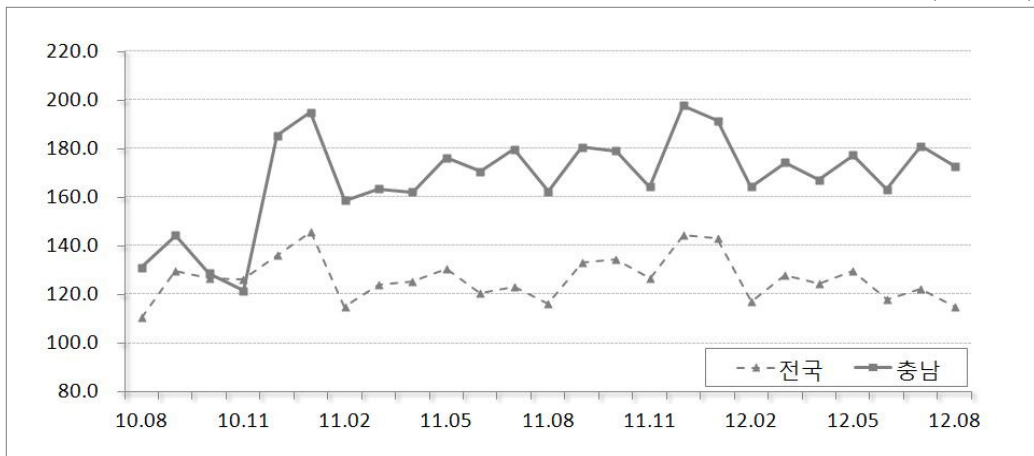
(경상금액, 단위 : 백만원)

구 분	2011년	2012년					증감률	
	8월	5월	6월	7월 ^p	8월 ^p	전년동월비	전월비	
전 국	4,888,202	5,568,778	5,056,845	5,183,333	4,895,396	0.1	-5.6	
충 남								
대형소매점	114,166	127,364	117,048	128,184	123,598	8.3	-3.6	
대형마트	79,742	81,100	73,810	87,973	88,230	10.6	0.3	

자료 : 대형소매점 판매동향, 충청지방통계청.

전국 및 충남 대형소매점판매액지수

(2005=100)



주 : 대형소매점 불변지수.

[자동차 등록]

- 9월 충남의 자동차등록대수는 전년동월대비 1.5% 감소, 전월대비 0.2% 증가
 - 9월 총 자동차등록대수는 850,312대로 전년동월보다 13,200대 감소, 전월보다 2,009대 증가
 - 7월 1일 세종특별자치시의 출범에 따라 연기군 및 공주시 일부가 충남도와 분리됨으로써 7월부터 총 자동차등록대수 큰 폭 감소
 - 대부분의 등록대수가 전월대비 증가(승용차 +0.3%, 화물차 +0.1%, 특수화물 +0.4%)
 - 전년동월대비 특수화물(+1.6%)은 증가한 반면 승용차(-0.6%), 승합차(-6.1%), 화물(-3.2%) 등록대수 증가

자동차 등록현황

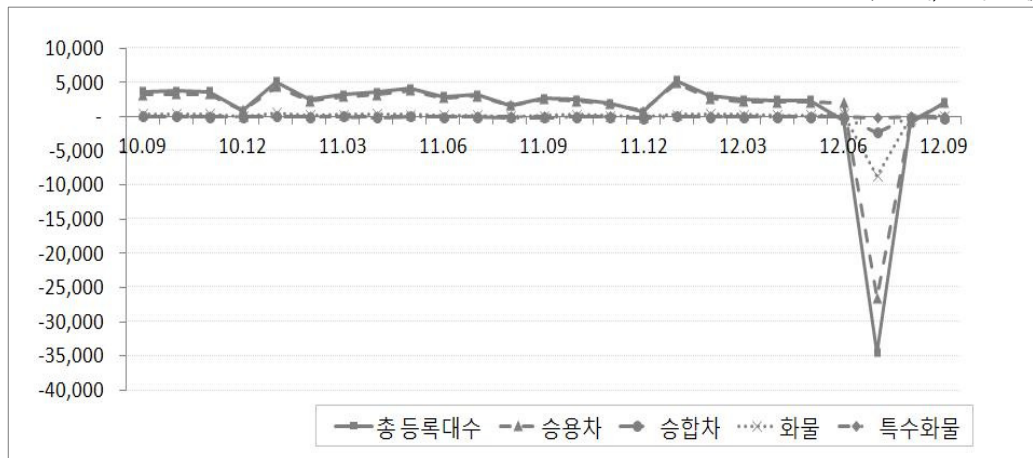
(단위 : 대)

구분		2011년	2012년				증 감	
		9월	6월	7월	8월	9월	전년동월차	전월차
합계		863,512	886,775	849,209	848,303	850,312	-13,200	2,009
차 종 별	승용	614,423	635,705	609,179	608,524	610,556	-3,867	2,032
	승합	49,980	49,457	47,178	47,155	46,946	-3,034	-209
	화물	196,305	198,684	190,024	189,786	189,962	-6,343	176
	특수화물	2,804	2,929	2,828	2,838	2,848	44	10
용 도 별	자가용	823,255	844,180	808,022	808,702	810,653	-12,602	1,951
	관용	4,008	4,170	4,010	4,014	4,044	36	30
	영업용	36,249	38,425	37,177	35,587	35,615	-634	28

자료 : 시군별 자동차등록현황, 충청남도.

자동차 등록 추이

(전월차, 단위 : 대)



주 : 2012.7월 세종특별자치시 출범으로 연기군 및 공주시 일부가 충청남도과 분리됨에 따라 7월 자동차등록대수가 급감하였음.

[물가]

- 9월 충남의 소비자물가지수는 107.4로 전년동월대비 2.3%, 전월대비 0.8% 각각 상승
 - 농축수산물(+2.6%), 공업제품(+2.4%), 서비스(+1.9%) 등 주요 품목의 물가지수가 전년동월대비 대부분 상승하였고, 그 폭이 확대됨
- 생활물가지수는 107.7로 전년동월대비 1.9%, 전월대비 1.1% 각각 상승
- 신선식품지수는 122.9로 전년동월대비 9.4%, 전월대비 8.1% 각각 상승
 - 신선어개 111.5(+4.1%), 신선채소 123.3(+10.1%), 신선과실 130.2(+11.6%), 기타신선 122.4(-5.1%)

* ()안은 전년동월대비 증감율.

소비자물가 동향

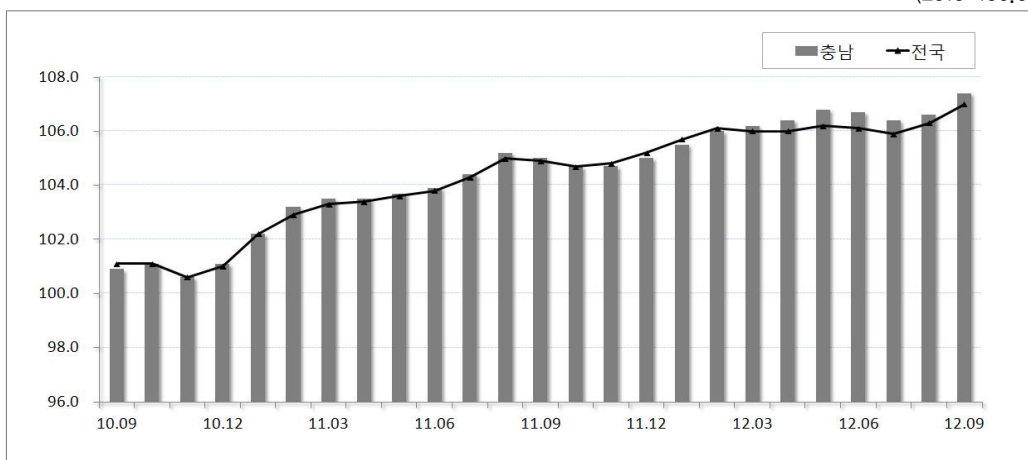
(2010=100, 단위 : %)

구분			2011년	2012년					증감률	
			9월	6월	7월	8월	9월		전년동월비	전월비
전국 소비자물가지수			104.9	106.1	105.9	106.3	107.0		2.0	0.7
충남 소비자물가지수			105.0	106.7	106.4	106.6	107.4		2.3	0.8
상품 상질별	상 품	상 품	107.6	109.5	108.5	108.9	110.5		2.7	1.5
		서비스	102.4	104.0	104.2	104.4	104.3		1.9	-0.1
	생활물가지수		105.7	107.0	106.2	106.5	107.7		1.9	1.1
	신선식품지수		112.3	110.4	109.1	113.7	122.9		9.4	8.1

자료 : 소비자물가동향, 충청지방통계청.

전국 및 충남 소비자물가지수

(2010=100.0)



4. 수출입

[수출입]

- 9월 충남의 수출은 55억61백만달러로 전년동월대비 2.3%, 전월대비 10.1% 각각 증가
 - 석유제품 및 전자응용기기의 큰 폭으로 증가하여 전년동월대비 증가세 지속
 - 충남의 주요 수출품인 반도체와 평판디스플레이의 주춤한 증가세가 최근 몇 개월간 지속되고 있음
- 9월 충남의 수입은 29억95백만달러로 전년동월대비 7.1% 감소, 전월대비 20.8% 증가
 - 주요 수입품목인 석유제품, 석탄 등의 큰 폭 감소로 수입 감소세 지속되고 있음
 - 9월 충남의 무역수지는 25억66백만달러 흑자를 기록하였으며, 지난달보다 다소 감소하였음

수출입 동향

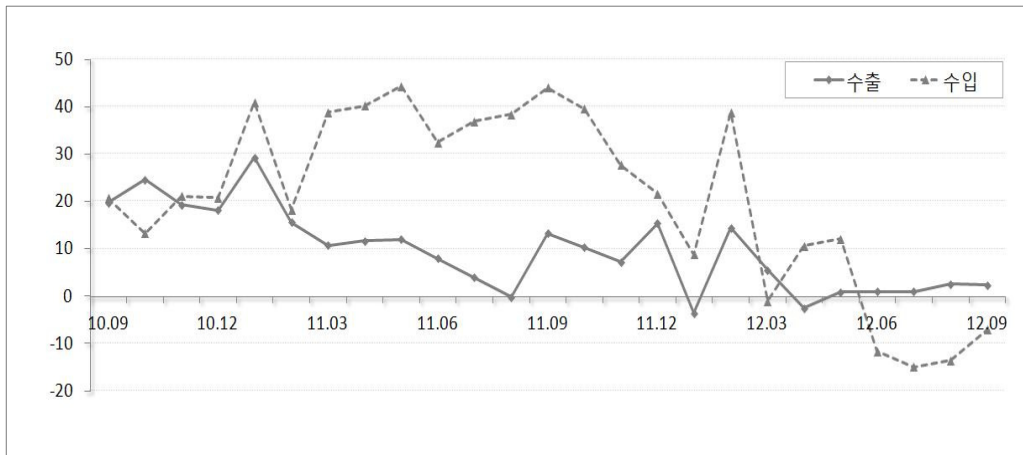
(단위 : 백만달러, %)

구분		2011년	2012년					증감률	
		9월	6월	7월	8월 ^P	9월 ^P		전년동월비	전월비
전국	수 출	46,511	47,181	44,675	43,063	45,572		-2.0	5.8
	수 입	45,279	42,059	41,942	40,925	42,507		-6.1	3.9
	무역수지	1,232	5,122	2,733	2,138	3,065		-	-
충남	수 출	5,435	5,003	5,133	5,049	5,561		2.3	10.1
	수 입	3,225	2,764	2,401	2,479	2,995		-7.1	20.8
	무역수지	2,210	2,239	2,732	2,570	2,566		-	-

자료 : 지역별 수출입, 무역통계, 한국무역협회.

충남의 수출입 추이

(단위 : 백만달러)



9월 품목별 수출액(금액기준)

(단위 : 백만달러, %)

구분	품목명 ¹⁾	수출액	증 감 율		수출비중
			전년동월비	전 월 비	
	수출총액	5,561	2.3	10.1	100.0
1	반도체	1,481	-18.5	22.4	26.6
2	평판디스플레이및센서	1,006	-16.8	-3.7	18.1
3	석유제품	612	52.8	24.9	11.0
4	전자응용기기	418	72.3	-6.5	7.5
5	무선통신기기	258	532.8	96.9	4.6

주 : 1) MTI 3단위 기준.

자료 : 지역의 품목별 수출입, 무역통계, 한국무역협회.

9월 품목별 수입액(금액기준)

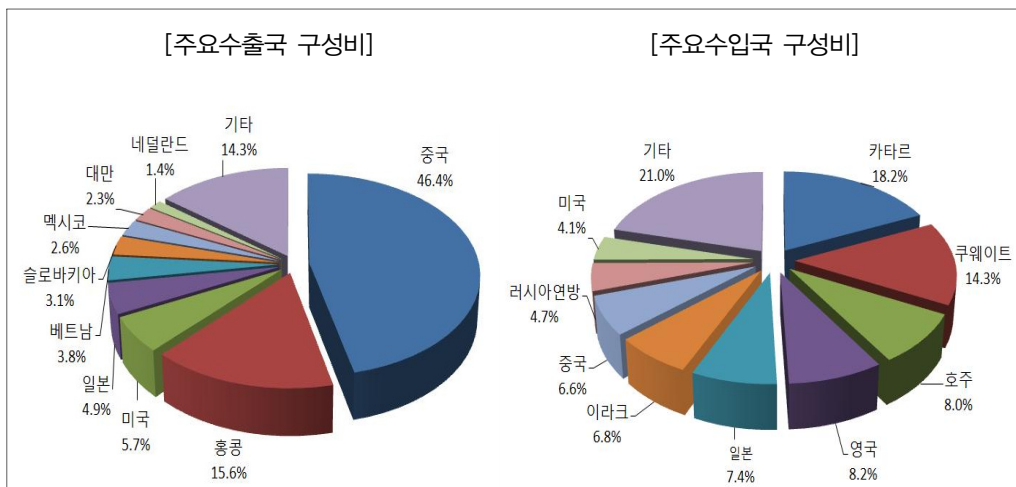
(단위 : 백만달러, %)

구분	품목명 ¹⁾	수입액	증 감 율		수입비중
			전년동월비	전 월 비	
	수입총액	2,995	-7.1	20.8	100.0
1	원유	1,690	5.8	50.8	56.4
2	석유제품	242	-19.8	-6.2	8.1
3	석탄	193	-49.9	-3.5	6.4
4	강반제품및기타철강제품	72	-18.5	-1.4	2.4
5	합금철선철및고철	59	-13.0	40.5	2.0

주 : 1) MTI 3단위 기준.

자료 : 지역의 품목별 수출입, 무역통계, 한국무역협회.

9월 국가별 수출입 현황



자료 : 지역의 국별수출입, 무역통계, 한국무역협회.

5. 고 용

[경제활동인구]

- 9월 충남의 15세이상인구, 경제활동인구 모두 전년동월대비 증가
 - 15세이상인구는 1,738천명으로 전년동월(1,650천명)보다 88천명(+5.3%) 증가
 - 경제활동인구는 1,119천명으로 전년동월(1,038천명)보다 80천명(+7.7%) 증가
- 경제활동참가율은 64.4%로 전국평균을 웃돌고 있으며, 전년동월대비 1.5%p, 전월대비 0.2%p 각각 증가

경제활동인구 및 경제활동참가율

(단위 : 천명, %, %p)

구분		2011년	2012년				증감률(량)	
		9월	6월	7월	8월	9월	전년동월비	전월비
경제 활동 인구	전국	25,076	25,939	25,901	25,623	25,755	2.7	0.5
	충남	1,038	1,119	1,129	1,112	1,119	7.7	0.6
	남자	611	657	664	664	663	8.5	-0.1
	여자	427	463	465	448	455	6.7	1.7
경제 활동 참가율	전국	61.0	62.4	62.2	61.5	61.8	0.8	0.3
	충남	62.9	65.3	65.5	64.2	64.4	1.5	0.2
	남자	74.9	76.9	77.2	76.9	76.5	1.6	-0.4
	여자	51.2	53.8	53.8	51.5	52.3	1.1	0.8

주 : 경제활동참가율(%) = (경제활동인구 ÷ 15세이상인구) × 100.

자료 : 행정구역별 경제활동인구, 통계청.

[취업자]

- 9월 충남의 취업자수는 1,099천명으로 전년동월대비 8.2%, 전월대비 1.0% 각각 증가하여 증가세를 지속하고 있음
 - 청년층 취업자는 170천명, 고령층 취업자는 315천명으로 청년층 취업자는 전년동월대비 17천명(+11.4%), 고령층 취업자는 35천명(+12.5%) 증가
- 산업별 취업자는 대부분의 산업부문에서 증가세를 나타냄
 - 농림어업 194천명(+7.7%), 광공업 219천명(+5.5%), 건설업 72천명(+6.8%), 도소매·음식숙박업 195천명(+14.2%), 사업·개인·공공서비스업 332천명(+11.9%)으로 대부분의 취업자수가 전년동월대비 증가

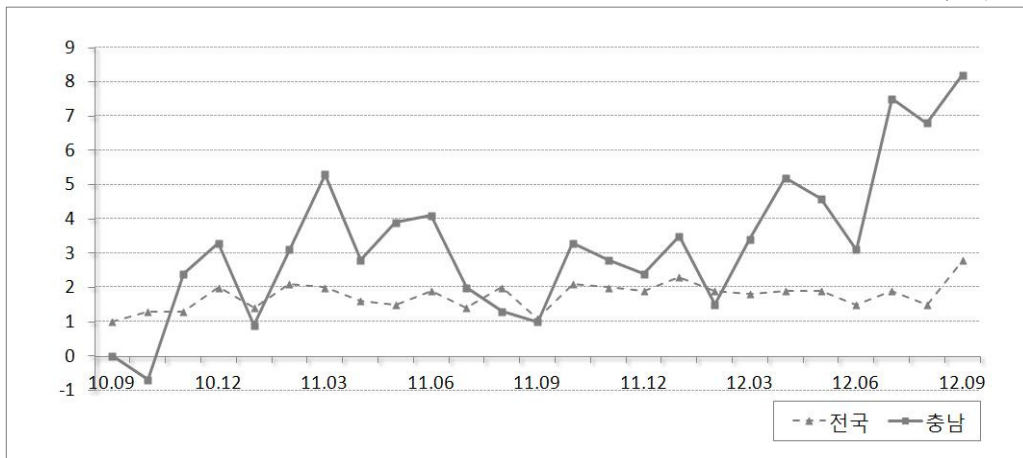
연령별 · 산업별 취업자 동향

(단위 : 천명, %)

구분		2011년	2012년				증감률	
		9월	6월	7월	8월	9월	전년 동월비	전월비
합계	전 국	24,318	25,117	25,106	24,859	25,003	2.8	0.6
	충 남	1,016	1,090	1,104	1,088	1,099	8.2	1.0
청년층 (15~29세)	전 국	3,835	3,868	3,998	3,868	3,775	-1.6	-2.4
	충 남	140	162	170	165	167	19.3	1.2
고령층 (55세이상)	전 국	5,128	5,607	5,527	5,514	5,611	9.4	1.8
	충 남	280	313	315	308	313	11.8	1.6
	55~59세	93	98	99	97	100	7.5	3.1
	60세이상	187	215	216	211	213	13.9	0.9
산업별	농림어업	180	186	188	188	194	7.7	3.0
	광공업	207	205	212	212	219	5.5	3.3
	건설업	67	71	67	70	72	6.8	3.0
	도소매 음식숙박업	171	202	213	209	195	14.2	-6.6
	사업·개인· 공공서비스업	297	329	331	319	332	11.9	4.1
	전기·운수· 통신금융업	94	98	94	91	88	-6.4	-3.1

취업자 증감률 추이

(단위 : %)



자료 : 충청지역 고용동향, 충청지방통계청.

[실업률]

- 9월 충남의 실업자는 19천명으로 전년동월대비 14.3% 감소하였으며, 실업률은 1.7%로 전년동월대비 0.5%p, 전월대비 0.4%p 각각 하락

6. 금융

[수신]

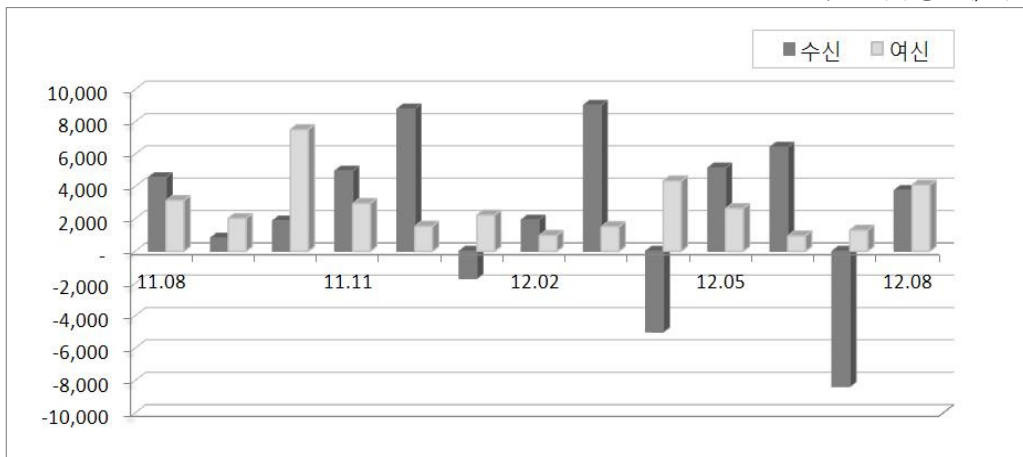
- 8월중 충남의 수신잔액은 예금은행 17조 3,207억원, 비은행기관 30조 5,620억원으로 충남지역 금융기관 총 수신잔액은 47조 8,827억원을 나타냄
 - 예금은행 : 대기업 자금, 지자체 교부금, 대학교 등록금 등이 요구불 및 정기예금으로 유입되며 큰 폭 증가 [7월 -8,226억원 → 8월 +4,219억원]
 - 비은행기관 : 자산운용사가 큰 폭으로 감소하여 우체국예금도 전월에 이어 부진하여 전월보다 감소폭 확대 [7월 -150억원 → 8월 -457억원]
 - 총 수신증감액 : 7월 -8,376억원 → 8월 +3,762억원

[여신]

- 8월중 충남의 여신잔액은 예금은행 25조 6,291억원, 비은행기관 16조 9,522억원으로 충남지역 금융기관 총 여신잔액은 42조 5,813억원을 나타냄
 - 예금은행 : 주택관련 대출이 세종시를 중심으로 크게 늘어났으며, 대기업 및 중소기업대출이 늘어나면서 예금은행 여신 큰 폭 증가 [7월 +263억원 → 8월 +2,605억원]
 - 비은행기관 : 상호금융 등 신용협동기구가 호조를 보여 비은행기관 여신 증가폭 확대 [7월 +1,034억원 → 8월 +1,486억원]
 - 총 여신증감액 : 7월 +1,297억원 → 8월 +4,091억원

금융기관 여수신 추이

(전월대비 증감액, 억원)



자료 : 금융기관여수신동향, 한국은행 대전충남본부.

[어음부도]

- 8월 충남의 부도율은 0.19%로 전월대비 0.02%p 하락
 - 지역별로는 천안 0.10%, 공주 0.16%, 당진 0.04%, 아산 1.23%, 연기 0.03%, 홍성 0.11%의 부도율을 나타냄

충남지역 어음부도율

(단위 : %, %p)

구분	2011년		2012년				증감	
	연중	8월	5월	6월	7월	8월	전월대비 등락	전년동월대비 등락
충 남	0.31	0.18	0.57	0.37	0.21	0.19	-0.02	0.01
천 안	0.47	0.27	0.27	0.23	0.09	0.10	0.01	-0.17
공 주	0.57	0.65	0.29	0.34	1.79	0.16	-1.63	-0.49
당 진	-	-	5.08	3.54	0.30	0.04	-0.26	-
아 산	-	-	0.19	0.12	0.43	1.23	0.80	-
연 기	-	-	0.16	0.01	0.00	0.03	0.03	-
홍 성	0.26	0.06	0.00	0.00	0.54	0.11	-0.43	0.05

자료 : 대전·충남지역 어음부도 동향, 한국은행 대전충남본부.

- 8월 중 부도금액은 14억 9천만원으로 전월보다 2억 1천만원 감소
 - 제 조 업 : 7월 12억 8천만원 → 8월 14억 9천만원
 - 건 설 업 : 7월 8억원 → 8월 1억 6천만원
 - 서비스업 : 7월 4억원 → 8월 2억 6천만원
- 8월 중 부도업체수는 3개로 전월(1개)보다 증가

업종별 부도금액 및 부도업체수

(단위 : 억원, 개)

구분		2011년	2012년				증감	
		8월	5월	6월	7월	8월	전년동월비	전월비
부 도 금 액	제조업	15.9	61.1	33.4	12.8	14.9	-1.0	2.1
	건설업	3.3	8.3	0.8	8.0	1.6	-1.7	-6.4
	서비스업	1.4	1.0	2.3	4.0	2.6	1.2	-1.4
	기타	0.3	0.3	0.2	0.6	0.7	0.4	0.1
	합계	20.9	70.7	36.7	25.4	19.8	-1.1	-5.6
부 도 업 체 수	제조업	2	2	3	1	1	-1	0
	건설업	0	0	0	0	1	1	1
	서비스업	1	1	0	0	1	0	1
	기타	1	0	0	0	0	-1	0
	합계	3	3	3	1	3	0	2

자료 : 대전·충남지역 어음부도 동향, 한국은행 대전충남본부.

[신설법인수]

- 8월 충남의 신설법인수는 215개로 전월(213개)보다 2개 증가

7. 건설 · 부동산

[건축허가 및 착공]

- 9월 충남의 건축허가면적은 719,978㎡로 전년동월대비 19.3%, 전월대비 18.1% 각각 감소
 - 9월 허가면적 구성비 : 주거용(24.5%), 공업용(17.9%), 상업용(12.1%) 등

건축허가면적

(단위 : m²)

구분	2011년	2012년					증감률	
	9월	6월	7월	8월	9월	전년동월비	전월비	
건축허가	892,461	949,266	528,696	878,978	719,978	-19.3	-18.1	
주거용	425,156	391,416	197,947	462,415	176,729	-58.4	-61.8	
상업용	92,838	149,780	132,482	90,296	87,311	-6.0	-3.3	
농수산업	73,490	76,579	17,033	64,775	26,767	-63.6	-58.7	
공업용	181,605	197,692	93,663	165,471	129,228	-28.8	-21.9	
기 타	119,372	133,799	87,571	96,021	299,943	151.3	212.4	

자료 : 건축허가 및 건축착공통계현황, 충청남도.

- 9월 충남의 건축착공면적은 440,062㎡로 전년동월대비 40.3%, 전월대비 29.6% 각각 감소
 - 9월 착공면적 구성비 : 주거용(42.1%), 상업용(20.7%), 공업용(15.9%) 등

건축착공면적

(단위 : m²)

구분	2011년	2012년					증감률	
	9월	6월	7월	8월	9월	전년동월비	전월비	
건축착공	737,453	882,658	475,662	624,679	440,062	-40.3	-29.6	
주거용	224,715	416,861	109,073	351,444	185,225	-17.6	-47.3	
상업용	97,112	149,982	134,950	68,287	91,305	-6.0	33.7	
농수산업	54,059	67,664	29,840	23,158	40,836	-24.5	76.3	
공업용	276,635	96,802	163,307	134,175	69,982	-74.7	-47.8	
기 타	84,932	151,349	38,492	47,615	52,714	-37.9	10.7	

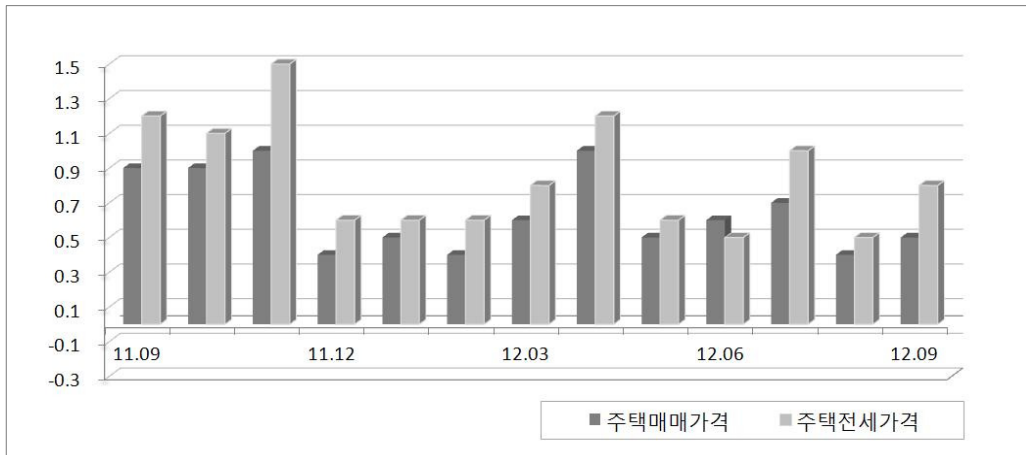
자료 : 건축허가 및 건축착공통계현황, 충청남도.

[주택 매매가격 및 전세가격]

- 9월 충남의 주택매매가격지수는 110.3으로 전년동월대비 7.6%, 전월대비 0.5% 각각 상승
 - 인근 산업단지의 근로자와 학기 초 학군 이동 등 수요가 꾸준하나 천안시의 전반적인 물량공급 부족현상이 지속되며 상승세 지속
 - 매매가격 주요 상승지역은 천안 동남구(+0.9%) 및 서북구(+0.6%) 지역이며, 아파트와 연립주택을 중심으로 상승
- 9월 충남의 주택전세가격지수는 114.1로 전년동월대비 10.2%, 전월대비 0.8% 각각 상승
 - 중·소형 수요는 꾸준하나 기존단지의 물량 부족 현상이 지속되고 신규 입주 단지도 전무하여 가격 상승이 지속되고 있음
 - 전세가격 주요 상승지역은 천안 서북구(+1.2%), 천안 동남구(+1.1%) 지역이며, 아파트와 연립주택을 중심으로 상승

주택매매가격 및 주택전세가격 증감률

(단위 : 전월대비, %)



자료 : 월별 주택 가격동향, 국민은행.

[토지거래]

- 9월 충남의 토지거래는 8,948건으로 전년동월대비 28.1%, 전월대비 9.7% 각각 감소
 - 토지거래 면적은 9,252천㎡로 전년동월대비 18.9%, 전월대비 11.6% 각각 감소

토지거래

(단위 : 건, 천㎡, %)

구분	2011년	2012년				증감률	
	9월	6월	7월	8월	9월	전년동월비	전월비
필 지	12,451	12,503	12,009	9,908	8,948	-28.1	-9.7
면 적	11,403	17,541	12,085	10,470	9,252	-18.9	-11.6

자료 : 토지거래현황, 온나라부동산통계, 국토해양부.

해외 경제 동향(요약)



- 해외 경제는 미국 등이 완만한 회복세를 보이고, 유로지역은 경기부진이 지속되고 있음
- 스페인의 전면적 구제금융 관련 불확실성 지속, 그리스와 트로이카간 재정긴축안 등에 대한 협상 지연 등 유로존 불안 여전

미국

- 미국 경제는 2/4분기 성장률이 1.7%에서 1.3%로 하향 조정되면서 '11.3/4분기 이후 최저 수준 기록
- 반면, 소비·투자심리 등 일부지표가 개선되는 모습을 보이고 있음

중국

- 중국 경제는 유럽지역 경기부진 등으로 수출이 둔화됨
- 산업생산·소매판매 증가세도 둔화되면서 성장 둔화세 지속

일본

- 일본 경제는 산업생산, 수출이 모두 부진한 모습을 보이고 있음
- 수출이 6월 이후 3개월 연속 감소세를 보이면서 무역수지 적자 지속

유로지역

- 유로 경제는 산업생산·소매판매가 개선되었으나, 제조업 PMI가 14개월 연속 기준치(50)를 하회하는 등 부진한 모습을 지속
- 실업률은 전월대비 보합세를 나타내면서 3개월 연속 사상 최고수준을 기록

1. 미 국

- 미국 경제는 2012년 2/4분기 성장률 1.3%(전기비연율)를 나타냄
- 8월 미국의 산업생산은 전월보다 감소
 - 8월 산업생산은 전월대비 1.2% 감소하였으나, ISM 제조업지수가 5월 이후 4개월만에 기준치(50) 상회
- 소비자물가는 전년동월대비 1.7%, 생산자물가는 2.0% 각각 증가
 - 소비자물가와 생산자물가는 높은 상승세를 나타내고 있으며, 8월 들어 그 증가폭이 커짐
- 실업률은 7.8%를 나타내며 '09.1월(7.8%) 이후 가장 낮은 수준 기록
 - 비농업 취업자수(9월 11.4만명)가 9개월 연속 10만명 상회

미국의 주요 경제지표

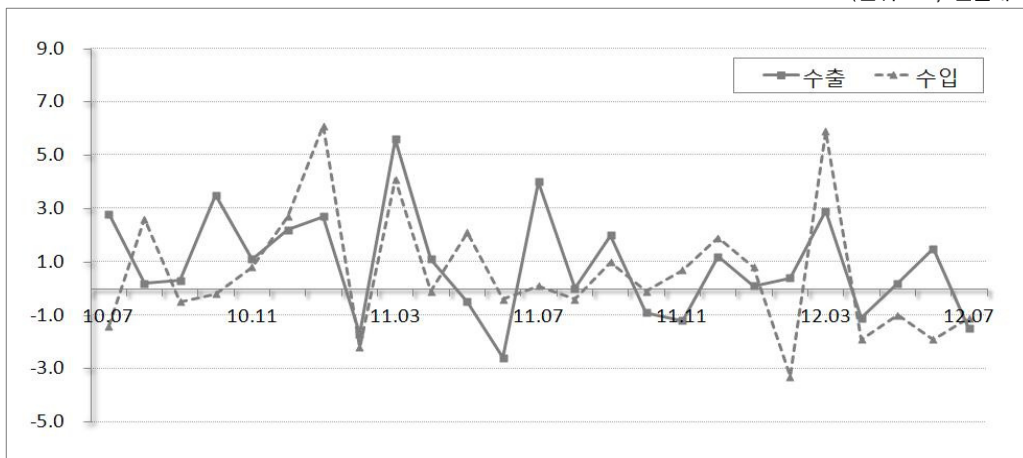
(단위 : %, 전월대비)

구분	2011년	2012년					
	연간	4월	5월	6월	7월 ^P	8월 ^P	9월 ^P
산업생산	4.1	0.8	0.0	0.1	0.5	-1.2	-
소매판매	8.0	-0.5	-0.1	-0.7	0.6	0.9	-
물가 ¹⁾	생산자 ²⁾	6.0	1.8	0.7	0.7	2.0	-
	소비자	3.2	2.3	1.7	1.7	1.7	-
무역	수 출	16.2	-1.2	0.2	1.5	-1.5	-
	수 입	15.6	-1.9	-1.0	-1.9	-	-
실업률 ³⁾	9.0	8.1	8.2	8.2	8.3	8.1	7.8
주가지수 ⁴⁾	12,217.6	13,213.6	12,393.5	12,880.1	13,008.7	13,090.8	-

주 : 1) 전년동월대비 2) 최종재 기준 3) 군인 제외, 계절변동조정, 당월수치 4) 다우존스 공업평균주가, 기말기준
 자료 : 월간경제동향(2012.10), 기획재정부 / 지역경제동향(2012.9), 한국은행

미국의 수출입 추이

(단위 : %, 전월대비)



2. 중 국

- 중국 경제는 2/4분기 성장률 7.6%(전년동기대비)를 나타냄
 - 전분기(8.1%)에 비해 0.5%p 하락하며 성장 둔화세가 지속되고 있음
- 8월 중국의 산업생산은 전년동월대비 8.9% 증가
 - 8월 산업생산은 증가세가 지속되고 있으나 그 폭이 다소 축소
- 소비자물가는 전년동월대비 2.0% 증가, 생산자물가는 전년동월대비 3.5% 감소
 - 지난해 높은 상승세를 보였던 소비자물가가 최근 안정세를 보였으나, 8월은 전월대비 소폭 반등
- 수출은 전년동월대비 2.7% 증가, 수입은 전년동월대비 2.6% 감소
 - 2월 큰 폭으로 증가하였던 대외거래는 그 증가세를 지속하고 있으나, 7월부터 증가폭이 크게 감소함

중국의 주요 경제지표

(단위 : %, 전년동월대비)

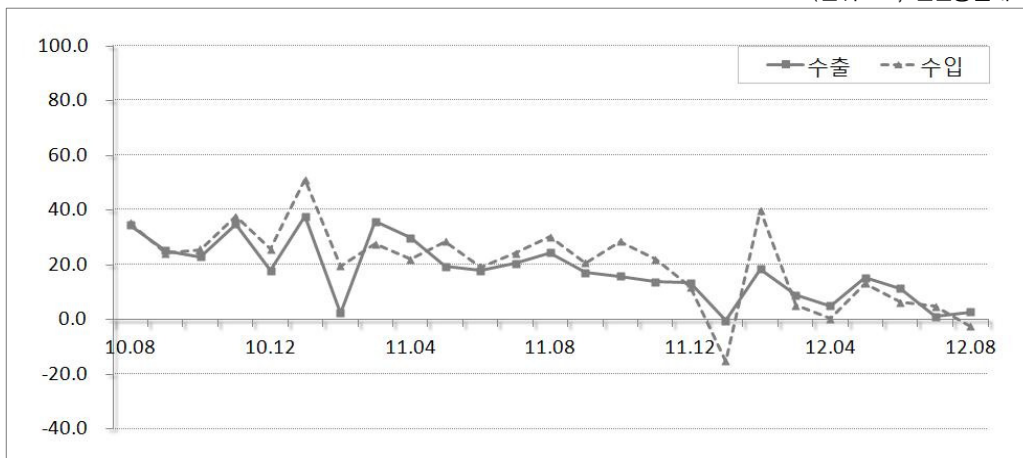
구분		2011년	2012년					
		연간	3월	4월	5월	6월 ^P	7월 ^P	8월 ^P
산업생산		13.9	11.9	9.3	9.6	9.5	9.2	8.9
소매판매		17.1	15.2	14.1	13.8	13.7	13.1	13.2
물가	생산자	6.1	-0.3	-0.7	-1.4	-2.1	-2.9	-3.5
	소비자	5.4	3.6	3.4	3.0	2.2	1.8	2.0
무역	수 출	20.3	8.8	4.9	15.3	11.3	1.0	2.7
	수 입	24.9	5.2	0.2	13.1	6.3	4.7	-2.6
주가지수 ¹⁾		2,199.42	2,262.79	2,396.32	2,372.23	2,225.43	2,109.91	2,047.52

주 : 1) 상해 종합주가지수, 기말기준.

자료 : 월간경제동향(2012.10), 기획재정부 / 지역경제동향(2012.9), 한국은행.

중국의 수출입 추이

(단위 : %, 전년동월대비)



3. 일본

- 일본 경제는 2/4분기 성장률 0.3%(전기대비)를 나타냄
- 7월 수출은 6월에 이어 2개월 연속 하락세를 나타냄
 - 수출이 6월 이후 3개월 연속 감소세를 보이면서 무역수지 적자 지속
- 7월 일본의 광공업생산은 전월대비 1.3% 감소, 소매판매 전년동월대비 1.8% 증감
 - 소매판매는 친환경자동차 보조금 정책으로 자동차 판매가 호조를 보이면서 상승
- 8월 소비자물가 전년동월대비 0.4% 하락
- 실업률은 4.3%를 나타내며 전월과 보합

일본의 주요 경제지표

(단위 : %, 전년동월대비)

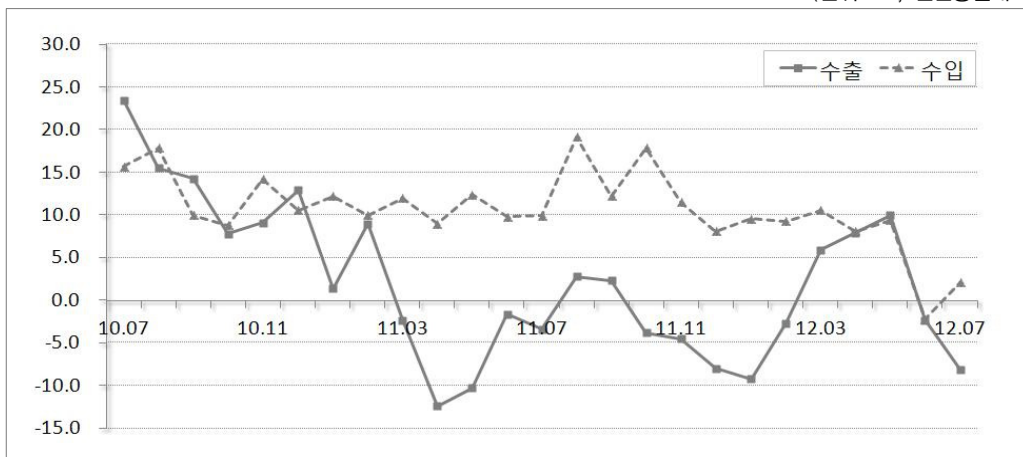
구분	2011년 연간	2012년					
		3월	4월	5월	6월 ^P	7월 ^P	8월 ^P
산업생산 ¹⁾	-3.5	1.3	-0.2	-3.4	0.4	-1.0	-1.3
소매판매	-1.2	10.3	5.7	3.6	0.2	-0.7	1.8
물가	생산자	1.5	0.3	-0.4	-0.7	-2.2	-1.8
	소비자 ²⁾	-0.3	0.5	0.4	0.2	-0.4	-0.4
무역	수 출	-2.7	5.9	7.9	10.0	-2.3	-5.8
	수 입	12.0	10.6	8.1	9.4	-2.2	2.1
실업률 ³⁾	4.6	4.5	4.6	4.4	4.3	4.3	-
주가지수 ⁴⁾	8,455	10,084	9,521	8,543	9,007	8,695	8,984

주 : 1) 전월대비, 광공업, 2005=100 2) 2005=100 3) 계절변동조정, 당월수치 4) 일경평균주가, 기말기준.

자료 : 월간경제동향(2012.10), 기획재정부 / 지역경제동향(2012.9), 한국은행.

일본의 수출입 추이

(단위 : %, 전년동월대비)



4. 유로지역

- 유로지역 경제는 2012년 2/4분기 성장률 -0.2%(전기대비)를 나타냄
- 산업생산은 전월대비 0.6% 증가, 소매판매는 0.2% 감소
- 7월 산업생산은 전월대비 0.6% 증가
 - 제조업 PMI*가 14개월 연속 기준치(50)를 하회하는 등 부진한 모습을 지속
- * PMI(Purchasing Manager' Index) : 구매관리자지수(기준치 : 50)
 - 기업들의 제조업 동향을 알 수 있는 구체적 사항들(신규주문, 생산, 재고, 출하량, 고용상태 등)을 설문조사하여 그 결과를 수치화 한 지수.
- 실업률은 11.4%를 나타내며 전월보다 상승
 - 실업률은 11.4%로 3개월 연속 사상 최고수준을 기록

유로지역의 주요 경제지표

(단위 : %, 전월대비)

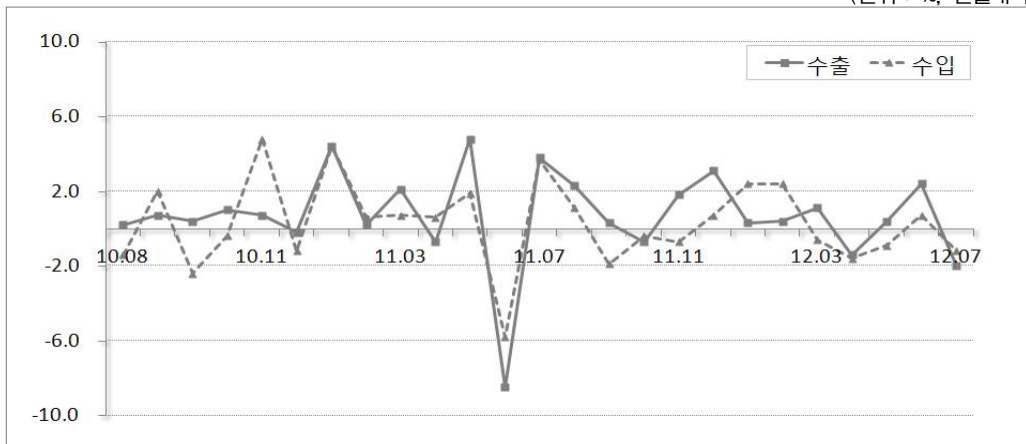
구분	2011년 연간	2012년					
		3월	4월	5월	6월 ^P	7월 ^P	8월 ^P
산업생산 ¹⁾	3.6	-0.1	-1.1	0.9	-0.6	0.6	-
소매판매	-0.6	0.1	-1.3	0.9	0.1	-0.2	-
물가 ²⁾	생산지	5.9	3.5	2.6	2.3	1.8	1.8
		2.7	2.7	2.6	2.4	2.4	2.4
무역	수 출	13.7	1.1	-1.4	0.3	2.4	-2.0
	수 입	12.9	-0.6	-1.5	-0.9	0.7	-1.2
실업률 ³⁾	10.2	11.0	11.1	11.2	11.3	11.3	11.4
주가지수 ⁴⁾	2,316.6	2,477.3	2,306.4	2,118.9	2,264.7	2,325.7	2,403.8

주 : 1) 전산업(건설업 제외) 2) 생산자물가는 건설업 제외, 소비자물가는 종합소비자물가지수(HICP)기준 3) ILO 기준, 계절변동조정, 당월수치 4) Dow Jones EURO STOXX 50 Index, 기말기준.

자료 : 월간경제동향(2012.10), 기획재정부 / 지역경제동향(2012.9), 한국은행.

유로지역의 수출입 추이

(단위 : %, 전월대비)





Chungnam Economic Trends

경제일지



충남경제일지

['12.10.19] 「건전한 소비 통한 물가안정」 다짐대회 개최

- 충남도는 10.19일 공주에 위치한 충남교통연수원에서 「건전소비생활 범도민 다짐대회」를 개최
 - 도내 소비자단체 회원과 주부, 공무원 등 500여명이 참석한 가운데 열린 이날 행사는 할인판매·옥외가격표시·착한가격업소 및 직거래장터 이용 활성화와 물가안정 등을 통한 지역경제 활성화를 위해 마련
 - 이날 행사는 ‘물가 안정을 위한 결의문’ 낭독, 지방물가 안정 및 건전소비와 소비자 피해구제 및 예방 수범 사례 발표 순으로 진행
 - 도 관계자는 “물가안정은 소비자의 역할이 중요한 만큼, 소비자 스스로 수요와 공급을 조절할 수 있는 직거래장터 등을 이용하고, 할인판매와 옥외가격 표시 등 물가안정 모범업소 이용에도 적극 동참해 줄 것”을 당부

['12.10.17] 충남 3농혁신, 한국농정의 선도시책으로 부상

- 충남도는 10.17일 도청 대회의실에서 ‘2012년 3/4분기 3농혁신 추진상황보고회’를 개최하여 3농혁신 5대 분야에서 우리나라 농정을 선도하는 사업으로 부각되고 있다고 자평
 - 이날 보고회는 5대 선도전략사업 주요성과와 내년도 주요사업구상 등에 대한 총괄보고, 단·팀별 보고 및 유관기관 보고에 이어 ‘도·시·군, 유관기관의 3농혁신 공동협력사업 발굴 및 효율적 추진방안’에 대한 종합 토론 등으로 진행
 - 한국농정을 선도하는 충남 3농혁신 5대사업으로는 ▲도시학교 “학교 텃논” 조성으로 도농교류 촉진 ▲전국최초 물류기지형 “당진 학교급식센터” 운영 ▲농어업 6차산업화의 모델 “돼지카페” 성공적 운영 ▲농촌관광 “거버넌스 협력체계” 구축 ▲리더육성의 산실 “3농혁신대학” 정례화 운영 등이 꼽힘

['12.10.17] 내포신도시 ‘행복나눔 숲’ 전액 국가기금으로 조성

- 충남도는 2013년도 녹색자금 공모사업에 내포신도시 내 조성 계획인 ‘행복나눔 숲’ 조성 사업과 소외계층의 녹색복지 증진을 위한 ‘녹색공간 조성사업’ 등에 18억4천만원의 국가기금을 확보하여 사업추진
 - 도는 올해 초부터 내포신도시 내 도민화합의 장 마련을 위한 녹지공간 확보의 필요성

을 인식하고 철저한 공모 준비와 계획을 수립해 공모에 제안한 결과 전국에서 단일 사업으로는 가장 많은 액수인 10억원을 확보

- 내포신도시에 조성되는 ‘행복나눔 숲’은 숲 유치원의 역할과 함께 무장애 숲길 조성 등을 통해 삶의 질 향상은 물론 도민의 대화와 소통의 장으로 지역의 대표적인 공원이 될 것으로 기대

['12.10.17] 2012 충청권 중소벤처기업 박람회 개최

- 충청권 중소·벤처기술의 우수성을 한 자리에서 확인할 수 있는 ‘2012 충청권 중소벤처 기업 박람회’가 10.17일 서울 코엑스(COEX)에서 개막식을 갖고 10.19까지 개최
- 충남도와 충북도, 대전시가 공동 주최하는 충청권 중소 벤처 기업 박람회(구 벤처프라자)는 중소·벤처기업 공동발전을 목표로, 지난 2002년부터 매년 3개 시·도가 번갈아 주관해 개최
- 이번 행사에서는 우수 제품·기술 전시회와 해외 수출 상담회, 국내 유통 상담회, 수출 준비 상담회, 경영·투자 자문 상담회 등이 다채롭게 진행

['12.10.16] 「대전시민과 석별의 밤」 행사 개최

- 충남도는 내포신도시 이전을 앞두고 대전시민들에게 아쉬운 이별을 고하는 「대전시민과 석별의 밤」 행사를 10. 19일 오후 6시 도청 정문과 중앙로 일원에서 개최
- ‘사랑합니다, 감사합니다, 그리고 기억합니다’를 주제로 한 이번 행사는 충남도청의 대전 시대 80년을 돌아보며, 대전시민에 대한 감사의 뜻과 밝아오는 내포신도시의 비전을 담아 식전행사, 본 행사, 석별행사로 나뉘어 진행
- 도 관계자는 “대전 시민과의 석별의 밤 행사는 내포신도시 이전을 앞두고 대전 시민과의 이별에 대한 아쉬움을 표하고, 새로운 도전을 다짐하기 위해 마련했다”며 “대전 시민이 공감하고 함께 참여하는 화합의 행사가 될 수 있도록 막바지 준비에 최선을 다하고 있다”며 많은 관심과 참여를 당부

['12.10.16] 충남도, 중증장애인생산물 우선구매액 전국 1위

- 한국장애인단체총연맹의 「2012년 16개 시·도 장애인 복지·교육 비교 연구」에 따르면, 지난해 충남도의 중증장애인생산물 우선구매액은 모두 68억여원으로, 공무원 1인당 40만8,592원으로 전국 평균 21만6,376원의 2배 가까운 금액으로, 전국 1위 차지
- 이처럼 도 공무원 1인당 중증장애인생산물 우선구매액이 전국에서 가장 높은 것은 도

가 지난해 물품과 노무용역의 1% 이상을 구매토록 의무화 하는 ‘중증장애인생산품 우선구매특별법’ 시행에 따라 조례를 제정하고, 우선구매에 대한 도지사의 책무를 규정한 점 등이 효과를 발휘한 것으로 분석

- 도는 올해에도 시·군 순회 우선구매 교육과 직거래장터를 운영했으며 ▲조미김 시식회 (도청 구내식당) ▲구매박람회(충남경찰청) ▲직업재활시설·판매시설 경영컨설팅 ▲충남교육청과 MOU 체결 등을 추진

['12.10.10] 충남도, '신재생에너지' 국비확보 전국 1위

- 충남도는 10.10일 내년도 신재생에너지 지방보급사업비로 전국에서 가장 많은 49억5천만원의 국비를 확보하여 전국 1위 차지
 - 이 사업은 지역내의 에너지 수급안정 및 에너지 이용합리화를 위해 태양광과 태양열, 지열 등 신재생에너지 설비를 설치하여 이산화탄소 배출 등을 절감하는 것이 목표
 - 주요 사업 내용은 사회복지시설 20곳과 공공청사 등 일반시설 61곳에 모두 34개의 사업을 추진해 태양광 1,458kW, 태양열 1,258㎡, 지열 305RT를 설치하는 것
 - 도 관계자는 “내년도 국비 확보를 위해 연초부터 에너지관리공단 대전·충남지역본부와 함께 적극 노력했다”며 “이번에 새로 수립 중인 지역에너지 종합계획의 성공적 추진을 위한 국비확보에 최선을 다하고, 온실가스 감축과 기후변화에 선제적으로 대응하는 그린 충남을 실현하기 위해 신재생에너지 보급 사업을 지속적으로 확대해 나갈 계획”이라고 설명

['12.10.10] 충남마을기업협의회 창립식 개최

- 충남도내 마을기업의 구심점 역할을 하게 될 ‘충남마을기업협의회’가 10.10일 논산시 성동면 포진녹색농촌체험마을에서 창립식을 갖고 본격 활동을 시작
 - 협의회는 도가 올해 선정한 32개 마을기업으로 구성됐으며, 초대 회장은 김진현 태안 꾸지나무골 영농조합법인 대표를 선임
 - 협의회는 앞으로 ▲마을기업 간 네트워크 구축 ▲교육 훈련 ▲공동 마케팅 ▲공동판매장 설치 등 다채로운 사업을 추진
 - 도 관계자는 “앞으로 협의회와 민·관 거버넌스 체계를 구축해 도내 마을기업의 성공모델을 발굴하는 한편, 자립기반을 강화할 수 있는 여건을 조성하고 사회적 공감대를 더욱 확산시켜 나가도록 하겠다”고 밝힘

['12.10.8] 충남우수상품 해외전시상담회 개최

- 충남도가 10.9~10.10 간 태국 방콕시 웨스틴호텔(Westin Hotel)에서 '2012 하반기 충남우수상품 해외전시상담회'를 개최
 - 이번 전시상담회에 참가한 기업을 품목별로 보면 화학섬유 9업체, 기계 9업체, 식품소비재 8업체, 화장품바이오 7업체, 전기전자 4업체 등 총 37개 업체
 - 도의 對태국 수출액은 연간 4억3,300만불(2011년 기준)로 아세안지역 중에서 충남의 9번째 수출대상국(전 세계 16번째)이며, 최근 석유화학제품, 자동차부품, 광학·의료용·조명기기, 섬유화학, 전기전자 등의 품목에서 높은 수출 신장세를 보이고 있는 국가임
 - 한편, 2008년부터 시작한 충남 우수상품 전시상담회는 금년에 5년째를 맞이하고 있으며, 올해 상반기 전시상담회는 6월에 중국 난징에서 개최한 바 있음

['12.10.4] 충남도, 수출 2.1% 증가 8개월 연속 흑자 기록

- 충남도에 따르면, 8월까지 도내 총 수출액은 394억9,500만 달러로 지난해 같은 기간 386억8,600만 달러에 비해 8억900만 달러(2.1%) 증가
 - 수입은 지난해 219억1,800만 달러보다 2.3% 증가한 224억1,400만 달러를, 무역수지는 170억8,100만 달러로 8개월 연속 흑자를 기록
 - 국가별 수출액은 ▲중국이 170억 달러(43.0%)로 가장 많고 ▲홍콩 54억5,400만 달러(13.8%) ▲대만 18억5,600만 달러(4.7%) 등으로 중화권 3개국에서만 전체의 61.6%(243억1,400만 달러)를 차지, 대중국 무역의존도가 심화되고 있는 것으로 나타남
 - 한편 도는 중앙 및 수출 유관 기관·단체 등과의 협력과 수출 확대 기회요인을 적극 활용해 하반기 수출 확대를 모색하고, 11월에는 아산에서 해외바이어 초청 수출상담회를 개최할 예정

['12.10.1] 백제문화제에서 '사회적경제 전시판매전' 개최

- 충남도는 제58회 백제문화제 기간 중인 10.3~10.4 간 공주 금강 둔치에서 '사회적경제 전시판매전'을 개최
 - 도내 사회적경제 조직의 판로 개척 및 경쟁력 제고를 위해 마련한 이번 행사에서는 백제문화제 관람객을 대상으로 사회적경제를 알리고 각 조직의 생산품을 전시·판매 운영
 - 이와 함께 충남 사회적경제 조직의 공동브랜드인 '따숨(따뜻한 숨결)'을 앞세워 도민들에게 사회적기업의 나눔의 의미를 심어줄 수 있는 체험 프로그램도 진행
 - 도 관계자는 "사회적경제 조직이 활성화 되고 도민 인식이 높아진다면, 호혜와 연대를 바탕으로 취약계층의 일자리 창출 등 따뜻한 나눔을 실천할 수 있다"며 "이는 나아가

서민경제를 주도하고 사회 양극화를 해소하면서 다 같이 행복하게 잘 사는 사회의 밑거름이 될 것”이라며 도민들의 관심과 참여를 당부

['12.9.27] 도·산하기관 유기적 협력방안 모색

- 충남도는 9.27일 도청 대회의실에서 도 산하기관장 간담회를 갖고, 도와 산하기관 간 협력적 거버넌스 구축 방안을 모색
 - 구본충 도 행정부지사과 각 산하기관장 등 20여명이 참석한 가운데 열린 이날 간담회는 정도진 중앙대 교수가 최근 진행된 도 산하기관 경영평가 결과에 대한 총평과 전략 분야 컨설팅을 개최
 - 도 관계자는 “충남도가 중점 추진 중인 3농혁신과 행정혁신, 자치분권 등을 위해서는 도와 산하기관의 유기적인 협력관계가 무엇보다 중요하다”며 “앞으로도 확대간부회의나 시책구상 보고시 산하기관장이 참석토록 해 정책을 공유하고, 도지사 주재 정례 간담회, 이사회 등 의사 결정기구 개편 등을 추진해 나가도록 하겠다”고 밝힘

주요 민간 경제연구소 경제리포트

- 삼성경제연구소(CEO 인포메이션, SERI경제포커스)_ <http://www.seri.org>
 - 지속가능 경영과 기업경쟁력 모형의 재구축
 - 실버 세대를 위한 젊은 비즈니스가 뜬다
 - 유로존 위기 진단과 기업의 대응
 - 경력사원의 성공적 정착을 위한 제언
 - CIS 3국 관세동맹의 현황과 시사점
 - 미국 바이오에탄올 산업의 위기와 차세대 바이오 연료의 부상
 - 지식재산권 분쟁의 추세와 대응방향
- 현대경제연구원_ <http://hri.co.kr>
 - 최근 통상 환경 악화와 대응
 - 성장률 급락과 국민 행복
 - 2013년 국내경제 전망과 정책과제
 - 지수경기는 디플레이션, 체감경기는 스태그플레이션
 - 국제 곡물가격 상승과 국내물가
 - 美, 3차 양적 완화
- LG경제연구원_ <http://www.lgeri.com>
 - 빅 데이터에 대한 기대와 현실
 - 경기 부진으로 기업 부실위험 높아지고 있다
 - 중국을 떠나는 기업, 중국에 들어가는 기업
 - 실리콘 밸리 스타기업의 사업 스타일
 - 경상수지 흑자 확대에 웃을 수만은 없는 이유
 - 2013년 국내경제 전망, 고용유발 약한 3%대 초반의 제한된 회복
 - Japan Insight 55호 : 고령화네트워크화로 인한 일본 유통시장의 트렌드
- 한국금융연구원_ <http://www.kif.re.kr>
 - 우리나라 은행의 자금조달 구조가 은행수익성 및 경영안정성에 미치는 영향
 - 한국 금융시스템의 비교제도분석 : 은행 vs 시장
- 한국은행_ <http://www.bok.or.kr>
 - 인플레이션 전환점 예측을 위한 선행지수 개발
 - 통화지표의 유용성 분석 및 시사점
 - 글로벌 유동성이 신흥국으로의 자본이동에 미치는 영향과 시사점
- 대한상공회의소_ <http://www.korcham.net>
 - 정년 60세 의무화 및 청년 의무고용에 대한 기업의견 조사
 - 최근 경제동향에 대한 기업인식과 정책과제 조사
 - 일·가정 양립 제도 관련 기업의견 조사
 - 중소기업의 국제화 실태와 개선과제 조사

※ 상세한 내용은 해당 기관 홈페이지를 참조하세요.



Chungnam Economic Trends

경제지표



1. 국내 주요 경제지표

구 분	단 위	2007	2008	2009	2010	2011
국내총생산 (GDP) ¹⁾	억원	9,750,130	10,264,518	10,650,368	11,732,749	12,371,282
국민총소득 (GNI) ¹⁾	억원	9,768,139	10,341,154	10,697,831	11,747,530	12,405,039
1인당 GNI ¹⁾	억원	2,010	2,113	2,175	2,378	2,492
경제성장률 ²⁾	%	5.1	2.3	0.3	6.3	3.6
산업구조						
농림어업	%	2.9	2.7	2.8	2.6	2.7
광공업		27.5	28.1	28.0	30.5	31.4
전기가스·수도사업		2.2	1.3	1.8	2.0	2.0
건설업		7.4	7.0	6.9	6.3	5.9
서비스업 및 기타		60.0	60.8	60.4	58.5	58.1
제조업 평균가동률	%	80.3	77.6	74.4	80.9	79.9
취업자	천명	23,433	23,577	23,506	23,829	24,244
농림어업	%	7.4	7.2	7.0	6.6	6.4
광공업		17.2	16.9	16.4	17.0	16.9
건설업		7.9	7.7	7.3	7.4	7.2
서비스업 및 기타		67.6	68.3	69.3	69.1	69.5
실업률	%	3.2	3.2	3.6	3.7	3.4
경상수지		21,770	3,198	32,790	29,394	26,505
상품수지 (FOB)	백만 달러	37,129	5,170	37,866	40,082	30,950
서비스수지		△11,967	△5,734	△6,641	△8,626	△4,377
소득수지		135	4,435	2,277	1,016	2,456
경상이전수지		△3,527	△674	△712	△3,079	△2,523
수출액	억달러	3,715	4,220	3,635	4,664	5,552
수입액		3,568	4,353	3,231	4,252	5,244
총저축률	%	30.8	30.5	30.2	32.1	31.7
민간비중	%	20.2	21.2	23.4	24.7	24.1
정부비중		10.6	9.3	6.8	7.4	7.6
총자본형성	십억원	277,729	277,773	240,412	278,359	—
최종소비지출	%	69.1	70.0	70.1	67.8	68.3
민간비중	%	54.4	54.7	54.1	52.6	52.9
정부비중		14.7	15.3	16.0	15.2	15.4
생산자물가상승률	%	1.4	8.6	-0.2	3.8	6.1
소비자물가상승률	%	2.5	4.7	2.8	3.0	4.0

주 : 1) 당해년 가격. 2) 실질성장률.

자료 : 한국은행(www.bok.or.kr), 통계청(www.kosis.kr), 한국무역협회(www.kita.net).

일일경제지표 (2012.10.2기준)

금리

구 분	'10말	'11말	12.8말	9.27	9.28	10.2	전일비	'11말비
콜금리(1일), %	2.49	3.27	3.00	3.00	2.99	3.01	0.02	△0.26
CD(91일), %	2.80	3.55	3.16	3.10	3.09	3.09	0	△0.46
국고채(3년), %	3.38	3.34	2.76	2.81	2.80	2.76	△0.04	△0.58
국고채(5년), %	4.08	3.46	2.86	2.89	2.87	2.82	△0.06	△0.64
회사채(3년, AA-), %	4.27	4.21	3.27	3.32	3.30	3.27	△0.04	△0.94
외국인채권순매수(상장액원)	638,134	410,274	2,590	3,288	1,640	3,450	1,810	3,055

※ '10말('10.1.1~12.31), '11말('11.1.1~12.31), '12.8말('12.8.1~8.31), 기타 당일, 16시 기준 잠정치.

주가

구 분	'10말	'11말	12.8말	9.27	9.28	10.2	전일비	'11말비
KOSPI지수	2,051.00	1,825.74	1,905.12	1,988.70	1,996.21	1,996.03	△0.01%	9.33%
·거래대금(억원, 일평균)	53,969	36,321	41,718	47,274	50,876	36,281	△11,191	-
KOSDAQ지수	510.69	500.18	508.35	518.29	523.76	527.56	0.73%	5.47%
외국인 순매수(억원, 기간중)	228,939	△95,731	66,080	△1,427	2,084	558	△1,526	-

※ 기간중 : '10말('10.1.1~12.31), '11말('11.1.1~12.31), '12.6말('12.8.1~8.31), 기타 당일, 16시 기준 잠정치.

환율

구 분	'10말	'11말	12.8말	9.27	9.28	10.2	전일비	'11말비
₩/US\$	1,134.80	1,151.80	1,134.70	1,116.20	1,111.40	1,112.5	0.10	△3.41
선물환(NDF, 1월물)	1,137.00	1,154.70	1,136.80	1,118.10	1,113.40	1,114.5	0.10	△3.48
₩/CNY	170.43	182.29	178.72	177.19	176.83	175.94	△0.50	△3.48
₩/EUR	1,501.68	1,488.93	1,418.15	1,438.89	1,436.60	1,436.6	0	△3.51
₩/¥100	1,393.59	1,481.22	1,446.40	1,436.37	1,435.36	1,425.4	△0.69	△3.77
¥/US\$	81.43	77.76	78.45	77.71	77.43	75.12	0.89	0.46
US\$/EUR	1.3233	1.2927	1.2498	1.2891	1.2926	1.2908	△0.14	△0.15
CNY/US\$	6.6100	6.3248	6.3483	6.3063	6.2893	6.3241	0.55	△0.01

※ '11년 평균 환율 : (₩/US\$) 1,108.8원 (₩/¥100) 1,388.2원 ※ '12년 평균 환율('12.1.1~현재) : (₩/US\$) 1,138.5원 (₩/¥100) 1,435.9원

국제금리 · 주가 · 가산금리

구 분	'10말	'11말	12.8말	9.27	9.28	10.2	전일비	'11말비
LIBOR(Dollar, 3월, %)	0.30	0.58	0.42	0.36	0.36	0.36	0	△0.22
T/NOTE(10년물)	3.29	1.88	1.64	1.66	-	-	0.05	△0.22
DOW	11,578	12,218	13,091	13,486	13,437	13,515	0.58%	10.62%
NIKKEI	10,229	8,455	8,840	8,950	8,870	8,797	△0.82%	4.04%
SANGHAI COMP	2,808	2,199	2,048	2,056	2,086	-	1.44%	△100.00%
외평채가산금리(bp, 2013년물)	175	165	73	71	74	74	0	△91
CDS(5년, bp)	95	161	104	86	86	85	△1	△76
CRS(1년, %)	1.43	2.05	2.12	2.08	2.08	2.04	△0.04	△0.01

유가 · 곡물 · 원자재

구 분	'10말	'11말	12.8말	9.27	9.28	10.2	전일비	'11말비
DUBAI (\$/배럴)	88.80	104.89	110.33	108.09	110.56	109.35	△1.09	4.25
WTI 선물 (\$/배럴)	94.84	98.83	96.47	91.85	92.10	92.52	0.31	△6.43
Brent 선물 (\$/배럴)	94.75	107.38	114.57	112.01	112.39	112.19	△0.18	4.48
원당 (센트/파운드)	32.12	23.3	19.78	19.6	19.6	21.1	7.92	△9.31
밀 (센트/부셀)	794	653	890	856	903	884	△2.02	35.47
대두 (센트/부셀)	1,403	1,208	1,757	1,571	1,601	1,560	△2.55	29.19
옥수수 (센트/부셀)	629	647	800	716	756	757	0.77	17.05
동 (\$/톤)	9,665	7,570	7,591	8,173	8,247	8,191	△0.69	8.20
알루미늄 (\$/톤)	2,468	1,992	1,870	2,096	2,126	2,099	△1.27	5.37

※ '11년 평균 유가 : (Dubai) 105.91\$, (WTI) 95.12\$. ※ '12년 평균 유가('12.1.1~현재) : (Dubai) 109.52\$, (WTI) 95.64\$.

자료 : 일일경제지표, 기획재정부 경제정책국 경제분석과.

2. 충남 주요 경제지표

구 분	단위	2007	2008	2009	2010 ^P	2011 ^P
지역내총생산(GRDP) ¹⁾	억원	551,484	579,740	651,338	763,538	—
전국대비 구성비 ¹⁾	%	5.66	5.65	6.12	6.51	—
GRDP 성장률 ²⁾	%	7.6	7.0	8.9	12.8	—
1인당 GRDP	천원	28,482	29,826	33,381	36,786	—
산업구조 ³⁾	—					
농림어업	%	6.7	6.3	5.7	5.1	—
광공업		45.9	47.0	51.0	54.7	—
전기가스수도업		4.4	2.5	3.4	3.8	—
건설업		8.7	9.3	8.1	7.5	—
서비스업 및 기타		34.5	34.9	31.7	28.9	—
15세이상인구	천명	1,547	1,564	1,588	1,613	1,643
경제활동인구	천명	1,021	996	991	1,003	1,025
취업자	천명	998	973	961	974	1,001
농림어업	%	21.9	19.5	18.8	16.8	16.3
광공업		17.0	17.4	17.1	19.0	20.4
건설업		6.6	5.7	5.8	5.6	6.4
서비스업 및 기타		54.5	57.3	58.3	58.5	57.0
실업자	천명	23	24	29	29	24
비경제활동인구	천명	526	568	597	610	618
경제활동참가율	%	66.0	63.7	62.4	62.2	62.4
실업률	%	2.2	2.4	3.0	2.9	2.3
고용률	%	64.5	62.2	60.5	60.4	60.9
무역수지	백만달러	21,149	13,380	20,299	29,161	26,314
수출액	백만달러	47,823	42,936	39,428	54,054	59,954
수입액		26,674	29,556	19,129	24,893	33,640
소비자물가상승률	%	2.5	4.9	2.7	3.0	4.1

주 : 1) 당해년가격 2) 2005년 기준년가격 3) 당해년가격, 총부가가치(기초가격) 기준.

자료 : 통계청(www.kosis.kr), 한국무역협회(www.kita.net).

충남 시군별 지역내총생산

(당해년가격, 억원)

구분	2002	2003	2004	2005	2006	2007	2008	2009
천안시	80,888	86,154	101,531	114,378	129,482	136,363	138,471	162,116
공주시	16,926	17,003	18,295	19,107	19,595	21,019	21,492	23,473
보령시	19,340	20,535	20,604	20,610	21,462	23,002	19,690	22,149
아산시	71,873	89,588	101,957	108,960	115,255	125,426	126,325	161,532
서산시	35,540	41,614	49,192	53,512	62,102	66,045	81,233	76,993
논산시	15,979	16,772	17,544	18,944	19,932	20,783	20,403	22,735
계룡시 ¹⁾	2,340	2,726	3,058	3,195	2,947	4,368	4,319	4,058
당진시	22,797	27,712	30,111	38,100	39,539	47,874	57,866	60,282
금산군	9,532	10,409	10,877	10,960	11,802	12,652	13,945	14,297
연기군	12,353	14,000	15,493	15,556	17,117	17,562	20,241	21,095
부여군	10,585	10,517	10,906	11,081	12,027	12,814	12,809	14,201
서천군	10,770	12,459	13,323	12,659	14,049	13,653	13,512	13,633
청양군	5,759	6,033	6,183	6,346	6,412	7,155	6,703	6,646
홍성군	11,331	12,318	13,254	14,284	14,248	14,542	15,471	16,855
예산군	10,480	11,784	12,179	13,441	13,766	13,614	15,387	16,082
태안군	12,140	12,888	12,553	13,840	13,876	14,612	11,876	15,161
충청남도	348,631	392,511	437,060	474,973	513,613	551,484	579,740	651,338

주 : 1) 2003년 이전 : 계룡출장소.

자료 : 시·군단위 지역내 총생산, 충청남도.

3. 충남 부문별 경제지표

경기동행지수 및 순환변동치

(2005=100.0, %)

구 분	동행종합지수				순환변동치	
	지 수 (2005=100)	전 월 비	6개월 전비	12개월 전비	지 수 (Trend=100)	전월차
2009 08	121.5	1.0	2.1	-0.3	97.0	0.6
09	123.1	1.4	4.8	1.4	97.9	0.9
10	124.6	1.2	7.2	3.0	98.7	0.8
11	125.9	1.0	9.0	4.5	99.4	0.6
12	126.6	0.6	9.8	5.3	99.5	0.2
2010 01	127.3	0.5	10.2	6.0	99.6	0.1
02	128.2	0.7	10.6	6.8	99.9	0.3
03	129.0	0.6	10.4	7.4	100.1	0.2
04	129.6	0.5	9.7	7.8	100.1	0.0
05	130.2	0.5	8.9	8.2	100.2	0.0
06	131.0	0.7	8.5	8.5	100.4	0.2
07	132.0	0.8	8.3	8.8	100.7	0.3
08	132.8	0.6	7.9	8.7	100.8	0.1
09	133.3	0.4	7.3	8.2	100.7	-0.0
10	133.3	0.0	6.0	7.3	100.3	-0.5
11	133.4	0.0	4.9	6.4	99.8	-0.4
12	134.3	0.7	5.3	6.2	100.0	0.2
2011 01	136.1	1.4	7.0	6.8	100.9	0.9
02	137.0	0.6	7.2	6.7	101.1	0.2
03	137.1	0.1	6.3	6.1	100.8	-0.4
04	137.2	0.0	5.3	5.6	100.3	-0.4
05	138.0	0.6	5.6	5.7	100.5	0.1
06	139.1	0.8	6.2	6.0	100.8	0.3
07	139.5	0.3	5.8	5.8	100.7	-0.1
08	139.7	0.1	5.2	5.3	100.4	-0.3
09	140.3	0.4	5.2	5.2	100.3	-0.0
10	141.0	0.5	5.4	5.3	100.4	0.1
11	141.6	0.4	5.3	5.2	100.4	-0.0
12	142.0	0.3	4.9	5.0	100.2	-0.2
2012 01	142.5	0.4	4.7	4.9	100.1	-0.1
02	143.1	0.4	4.7	4.9	100.1	0.0
03	143.0	-0.1	3.8	4.3	99.6	-0.6
04	143.8	0.6	4.3	4.4	99.7	0.2
05	145.2	0.9	5.4	4.9	100.2	0.5
06	145.8	0.5	5.4	4.9	100.2	0.1
07	146.1	0.2	5.0	4.7	100.0	-0.3
08	145.9	-0.1	4.0	4.1	99.5	-0.5

자료 : 2012년 8월 충청남도 경기종합지수, 충청남도 · 충남발전연구원, 2012.10.

시장경기동향

(기준지수=100)

구 분	업황		매출		자금사정	
	실적	전망	실적	전망	실적	전망
2009	68.0	79.1	60.5	78.0	63.6	77.6
2010	70.3	94.4	68.4	94.4	69.7	87.5
2011	65.6	94.4	63.1	94.8	67.9	91.0
2011 3/4	71.4	95.8	63.4	94.2	68.5	91.0
4/4	64.3	94.2	67.8	94.2	69.1	89.2
2012 1/4	48.2	87.2	51.8	85.1	49.8	81.9
2/4	64.7	80.3	64.9	91.1	62.9	75.1
3/4	58.6	78.5	58.7	80.5	53.2	70.9
2010 09	97.6	125.6	103.6	125.6	86.9	102.4
10	66.7	114.3	67.9	121.3	69.0	103.8
11	94.0	98.8	96.4	100.0	85.7	95.2
12	58.3	73.8	57.1	67.5	57.1	80.8
2011 01	39.3	79.3	36.9	86.3	53.6	79.8
02	53.6	81.0	48.8	76.2	66.7	89.3
03	71.4	115.5	75.0	109.5	72.6	102.4
04	84.6	109.5	77.2	120.2	70.3	100.0
05	70.7	100.9	67.3	92.2	70.7	93.1
06	60.1	76.7	58.3	87.6	67.7	87.3
07	63.1	88.8	46.7	88.0	60.6	84.8
08	65.6	96.7	58.1	86.5	66.9	92.4
09	85.5	101.9	85.3	108.2	77.9	95.9
10	69.7	102.2	71.2	104.9	72.8	91.7
11	63.5	93.2	65.5	91.9	65.0	86.3
12	59.7	87.3	66.6	85.7	69.5	89.5
2012 01	54.2	97.8	62.9	97.7	54.4	93.1
02	43.3	61.9	43.8	51.9	46.0	60.9
03	47.0	101.8	48.7	105.7	49.1	91.7
04	67.4	84.3	64.3	97.5	56.7	78.7
05	79.6	83.3	76.4	99.8	68.5	71.5
06	47.1	73.2	54.0	76.1	63.6	75.0
07	50.4	72.0	53.3	68.1	50.7	69.2
08	52.9	64.9	46.2	64.0	46.0	57.2
09	72.4	98.5	76.5	109.4	62.9	86.2
10	-	102.2	-	107.5	-	94.6

자료 : 월간시장경기동향조사, 중소기업청시장경영진흥원

대형소매점 판매액

(단위 : 백만원, %, 경상판매액)

구 분	대형소매점			대형마트		
	판매액	전년동월(기)비	전월(기)비	판매액	전년동월(기)비	전월(기)비
2009	1,000,673	8.0	-	716,401	8.5	-
2010	1,095,097	9.4	-	796,956	11.2	-
2011	1,450,812	32.5	-	918,307	15.2	-
2011 2/4	350,384	37.7	-1.3	222,694	18.4	-1.3
3/4	366,540	32.1	4.6	246,878	13.0	10.9
4/4	378,808	29.2	3.3	223,078	14.6	-9.6
2012 1/4	378,000	6.5	-0.2	247,840	9.8	11.1
2/4	364,834	4.1	-3.5	231,748	4.1	-6.5
2010 08	87,203	6.4	-4.7	69,803	10.4	-3.1
09	98,800	16.8	13.3	76,561	27.6	9.7
10	87,095	-0.8	-11.8	61,530	4.4	-19.6
11	81,277	-4.9	-6.7	61,200	6.8	-0.5
12	124,757	33.7	53.5	71,890	11.9	17.5
2011 01	133,939	50.7	7.4	85,523	35.6	19.0
02	108,755	16.3	-18.8	69,975	-0.7	-18.2
03	112,386	28.3	3.3	70,159	12.7	0.3
04	111,521	37.4	-0.8	69,653	19.4	-0.7
05	121,238	33.1	8.7	78,018	17.3	12.0
06	117,625	43.1	-3.0	75,023	18.6	-3.8
07	124,762	36.4	6.1	84,338	17.1	12.4
08	114,166	30.9	-8.5	79,742	14.2	-5.4
09	127,612	29.2	11.8	82,798	8.1	3.8
10	124,339	42.8	-2.6	72,739	18.2	-12.1
11	114,856	41.3	-7.6	68,295	11.6	-6.1
12	139,613	11.9	21.6	82,044	14.1	20.1
2012 01	136,752	2.1	-2.0	90,781	6.1	10.6
02	116,618	7.2	-14.7	76,802	9.8	-15.4
03	124,630	10.9	6.9	80,257	14.4	4.5
04	119,552	7.2	-4.1	75,968	9.1	-5.3
05	127,364	5.1	6.5	81,100	4.0	6.8
06	117,048	-0.5	8.1	73,810	-1.6	-9.0
07	128,184	2.7	9.5	87,973	4.3	19.2
08	123,598	8.3	-3.6	88,230	10.6	0.3

자료 : 대형소매점판매동향, 충청지방통계청

자동차 등록대수

(단위 : 대)

구 분	총 등록대수			차종별 등록대수			
	등록대수	전년동월차	전월차	승용차	승합차	화물차	특수화물
2009 09	786,508	29,221	3,231	544,551	50,713	188,738	2,506
10	789,874	30,034	3,366	547,552	50,727	189,075	2,520
11	793,405	31,776	3,531	550,759	50,697	189,431	2,518
12	796,918	34,631	3,513	554,070	50,654	189,671	2,523
2010 01	799,644	34,175	2,726	556,506	50,627	189,979	2,532
02	802,175	34,944	2,531	558,906	50,573	190,154	2,542
03	805,400	36,195	3,225	561,742	50,576	190,533	2,549
04	809,436	37,547	4,036	565,070	50,575	191,237	2,554
05	812,325	37,360	2,889	567,579	50,577	191,606	2,563
06	815,377	36,510	3,052	570,488	50,479	191,838	2,572
07	819,864	38,223	4,487	574,616	50,498	192,165	2,585
08	822,465	39,188	2,601	576,924	50,478	192,472	2,591
09	826,121	39,613	3,656	580,147	50,490	192,878	2,606
10	829,848	39,974	3,727	583,435	50,494	193,296	2,623
11	833,491	40,086	3,643	586,724	50,473	193,666	2,628
12	834,391	37,473	900	587,662	50,401	193,685	2,643
2011 01	839,513	39,869	5,122	592,102	50,447	194,284	2,680
02	842,051	39,876	2,538	594,418	50,393	194,546	2,694
03	845,308	39,908	3,257	597,321	50,416	194,869	2,702
04	848,873	39,437	3,565	600,551	50,292	195,308	2,722
05	853,037	40,712	4,164	604,388	50,310	195,599	2,740
06	855,987	40,610	2,950	607,137	50,243	195,870	2,737
07	859,237	39,373	3,250	610,184	50,211	196,091	2,751
08	860,844	38,379	1,607	611,828	50,087	196,139	2,790
09	863,512	37,391	2,668	614,423	49,980	196,305	2,804
10	866,051	36,203	2,539	616,701	49,905	196,607	2,838
11	868,047	34,556	1,996	618,572	49,885	196,748	2,842
12	868,688	34,297	641	619,438	49,639	196,747	2,864
2012 01	874,019	34,506	5,331	624,415	49,661	197,073	2,870
02	877,054	35,003	3,035	627,119	49,576	197,463	2,896
03	879,550	34,242	2,496	629,387	49,500	197,761	2,902
04	881,916	33,043	2,366	631,481	49,485	198,031	2,919
05	884,348	31,311	2,432	633,644	49,474	198,298	2,932
06	883,775	27,788	-573	635,705	49,457	198,684	2,929
07	849,209	-10,028	-34,566	609,179	47,178	190,024	2,828
08	848,303	-12,541	-906	608,524	47,155	189,786	2,838
09	850,312	-13,200	2,009	610,556	46,946	189,962	2,848

자료 : 시군별자동차등록현황, 충청남도

소비자물가지수

(2005=100, %)

구 분	소비자물가지수		생활물가지수		신선식품지수		지역별 소비자물가					
	지수	전년 동월 (기)비	지수	전년 동월 (기)비	지수	전년 동월 (기)비	천안	전년 동월 (기)비	보령	전년 동월 (기)비	서산	전년 동월 (기)비
2009	97.1	2.7	96.7	2.0	81.6	5.7	97.2	2.8	96.6	2.3	97.1	2.7
2010	100.0	3.0	100.0	3.4	100.0	22.6	100.0	2.9	100.0	3.5	100.0	3.0
2011	104.1	4.1	104.6	4.6	106.1	6.1	104.0	4.0	104.2	4.2	104.4	4.4
2011 3/4	104.9	4.5	105.4	5.0	111.6	7.6	104.8	4.4	104.9	4.5	105.2	4.8
4/4	104.8	3.9	105.2	4.1	100.8	-8.3	104.7	3.8	104.9	4.0	105.3	4.3
2012 1/4	105.9	2.8	106.3	2.6	110.7	0.4	105.9	2.9	105.6	2.4	106.3	3.0
2/4	106.6	2.8	107.0	2.8	113.5	11.5	106.7	3.0	105.9	1.9	106.8	2.7
3/4	106.8	1.8	106.8	1.3	115.2	3.2	106.8	1.9	105.9	1.0	106.9	1.6
2010 09	100.9	3.2	101.2	3.7	115.8	35.4	101.0	3.2	101.0	3.9	100.8	3.1
10	101.1	3.7	101.5	4.4	116.6	37.4	101.1	3.5	101.1	4.2	101.2	3.8
11	100.6	3.0	100.5	3.3	106.7	31.2	100.6	2.9	100.6	3.3	100.7	3.1
12	101.1	3.2	101.2	3.6	106.4	26.8	101.1	3.1	101.0	3.4	101.1	3.4
2011 01	102.2	3.5	102.6	4.3	109.4	23.0	102.1	3.4	102.2	3.7	102.3	3.6
02	103.2	4.2	103.9	5.2	110.9	20.7	103.1	4.1	103.2	4.3	103.4	4.4
03	103.5	4.3	104.2	5.1	110.6	16.2	103.4	4.3	103.8	4.4	103.9	4.5
04	103.5	3.9	104.2	4.4	106.2	7.8	103.5	3.8	103.6	3.9	103.8	4.2
05	103.7	3.9	103.9	3.9	100.2	3.0	103.6	3.7	103.9	4.1	104.0	4.4
06	103.9	4.3	104.2	4.6	99.1	6.5	103.8	4.1	104.1	4.4	104.3	4.8
07	104.4	4.5	104.6	4.8	105.8	12.1	104.3	4.3	104.5	4.6	104.8	4.9
08	105.2	4.9	105.8	5.5	116.7	15.1	105.1	4.8	105.1	4.8	105.4	5.0
09	105.0	4.1	105.7	4.4	112.3	-3.5	104.9	3.9	105.0	4.0	105.3	4.5
10	104.7	3.6	105.2	3.6	103.5	-13.1	104.6	3.5	104.7	3.6	105.2	4.0
11	104.7	4.1	105.1	4.6	99.9	-6.8	104.6	4.0	104.9	4.3	105.2	4.5
12	105.0	3.9	105.4	4.2	99.0	-7.4	104.8	3.7	105.1	4.1	105.5	4.4
2012 01	105.5	3.2	105.9	3.2	106	-3.4	105.5	3.3	105.4	3.1	106.0	3.6
02	106.0	2.7	106.4	2.4	111.1	0.2	105.9	2.7	105.8	2.5	106.4	2.9
03	106.2	2.6	106.7	2.4	115.1	4.1	106.2	2.7	105.7	1.8	106.6	2.6
04	106.4	2.8	106.9	2.6	113.5	6.9	106.5	2.9	105.7	2.0	106.7	2.8
05	106.8	3.0	107.2	3.2	116.5	16.3	106.8	3.1	106.2	2.2	106.9	2.8
06	106.7	2.7	107.0	2.7	110.4	11.4	106.8	2.9	105.9	1.7	106.7	2.3
07	106.4	1.9	106.2	1.5	109.1	3.1	106.4	2.0	105.6	1.1	106.5	1.6
08	106.6	1.3	106.5	0.7	113.7	-2.6	106.7	1.5	105.7	0.6	106.7	1.2
09	107.4	2.3	107.7	1.9	122.9	9.4	107.4	2.4	106.5	1.4	107.5	2.1

자료 : 충청지역소비자물가동향, 충청지방통계청.

수출입

(단위 : 백만달러, %)

구 분	수출			수입			무역수지
	수출액	전년 동월(기)비	전월 (기)비	수입액	전년 동월(기)비	전월 (기)비	
2009	39,428	-8.2	-	19,129	-35.3	-	20,299
2010	54,054	37.1	-	24,893	30.1	-	29,161
2011	59,954	10.9	-	33,640	35.1	-	26,314
2011 3/4	15,449	5.6	4.1	8,918	40.2	3.7	6,531
4/4	15,834	10.9	2.5	8,497	29.1	-4.7	7,337
2012 1/4	14,529	-8.2	5.1	8,687	2.2	13.9	5,842
2/4	14,805	1.9	-0.3	8,852	1.9	2.9	5,953
3/4	15,743	6.3	1.9	7,875	-11.0	-11.7	7,868
2010 09	4,800	19.7	-2.7	2,225	20.7	7.4	2,575
10	4,994	24.6	4.0	2,031	13.2	-8.7	2,963
11	4,660	19.3	-6.7	2,147	21.1	5.7	2,513
12	4,619	18.1	-0.9	2,405	20.8	12.0	2,214
2011 01	4,733	29.3	2.5	2,556	40.9	6.3	2,177
02	4,220	15.6	-10.8	2,234	18.2	-12.6	1,986
03	4,872	10.7	15.5	2,835	38.8	26.9	2,037
04	4,868	11.7	-0.1	2,688	40.2	-5.2	2,180
05	5,022	12.0	3.2	2,781	44.3	3.5	2,241
06	4,957	7.9	-1.3	3,131	32.5	12.6	1,826
07	5,089	3.9	2.7	2,826	36.9	-9.7	2,263
08	4,925	-0.2	-3.2	2,867	38.4	1.5	2,058
09	5,435	13.2	10.4	3,225	44.0	12.5	2,210
10	5,510	10.3	1.4	2,834	39.6	-12.1	2,676
11	4,996	7.2	-9.3	2,741	27.7	-3.3	2,255
12	5,328	15.4	6.6	2,922	21.6	6.6	2,406
2012 01	4,564	-3.6	-14.3	2,781	8.8	-4.8	1,783
02	4,826	14.4	5.7	3,102	38.8	11.5	1,724
03	5,139	5.5	6.5	2,804	-1.1	-9.6	2,335
04	4,740	-2.6	-7.8	2,971	10.6	6.0	1,769
05	5,062	0.8	6.8	3,117	12.1	4.9	1,945
06	5,003	0.9	-1.2	2,764	-11.7	-11.3	2,239
07	5,133	0.9	2.6	2,401	-15.0	-13.1	2,732
08	5,049	2.5	-1.6	2,479	-13.6	3.2	2,570
09	5,561	2.3	10.1	2,995	-7.1	20.8	2,566

자료 : 지역별수출입, 무역통계, 한국무역협회.

고용

경제활동인구, 경제활동참가율

(단위 : 천명, %, %p)

구분	경제활동인구				경제활동참가율			
	합계	전년 동월(기)비	남자	여자	합계	전년 동월(기)비	남자	여자
2009	991	-0.5	585	406	62.4	-1.3	74.6	50.5
2010	1,003	1.2	591	412	62.2	-0.2	74.1	50.5
2011	1,025	2.2	609	416	62.4	0.2	75.0	50.1
2011 3/4	1,044	0.8	616	428	63.4	-0.7	75.7	51.4
4/4	1,031	2.3	612	419	62.2	0.1	74.6	50.0
2012 1/4	991	2.9	595	396	59.0	-0.1	71.5	46.8
2/4	1,110	4.6	653	457	65.1	0.3	77.0	53.3
3/4	1,120	7.3	664	456	64.7	1.3	76.9	52.5
2010 09	1,039	0.6	604	435	64.2	-0.6	75.6	53.1
10	1,033	-0.6	606	427	63.8	-1.4	75.7	52.1
11	1,020	2.2	602	419	62.9	0.4	75.1	51.0
12	968	3.1	579	389	59.5	0.8	72.1	47.3
2011 01	923	-0.9	558	365	56.7	-1.4	69.4	44.3
02	955	2.0	579	376	58.6	0.3	71.8	45.6
03	1,012	5.8	608	405	62.0	2.4	75.3	49.0
04	1,042	2.7	621	421	63.7	0.6	76.9	50.9
05	1,064	3.2	628	436	65.0	0.9	77.6	52.7
06	1,076	3.7	629	447	65.6	1.3	77.6	53.9
07	1,051	1.4	619	432	63.9	-0.3	76.2	52.0
08	1,043	1.1	619	424	63.3	-0.5	75.9	50.9
09	1,038	0.0	611	427	62.9	-1.3	74.9	51.2
10	1,066	3.1	624	442	64.5	0.7	76.3	52.8
11	1,041	2.0	615	425	62.8	-0.1	75.1	50.8
12	985	1.8	596	389	59.3	-0.2	72.4	46.4
2012 01	959	3.8	572	386	57.4	0.7	69.1	45.8
02	975	2.1	592	383	58.0	-0.6	71.1	45.2
03	1,041	2.8	622	419	61.7	-0.3	74.2	49.3
04	1,097	5.3	648	448	64.6	0.9	76.9	52.5
05	1,113	4.6	654	459	65.3	0.3	77.1	53.6
06	1,119	4.0	657	463	65.3	-0.3	76.9	53.8
07	1,129	7.4	664	465	65.5	1.6	77.2	53.8
08	1,112	6.6	664	448	64.2	0.9	76.9	51.5
09	1,119	7.7	663	455	64.4	1.5	76.5	52.3

자료 : 행정구역별 경제활동인구, 통계청

연령별 취업자

(단위 : 천명, %)

구분	전체 취업자		청장년층					고령층		
	합계	전년 동월기비	15- 19세	20- 29세	30- 39세	40- 49세	50- 54세	55- 59세	60- 64세	65세 이상
2009	961	-1.2	7	131	212	253	112	74	61	112
2010	974	1.3	9	140	215	252	115	84	58	102
2011	1001	2.8	10	139	215	257	119	89	63	109
2011 3/4	1,021	1.4	11	136	214	260	120	92	67	122
4/4	1,009	2.8	8	136	219	263	120	93	63	107
2012 1/4	961	2.8	10	140	213	251	120	89	56	83
2/4	1,084	4.3	12	149	222	266	126	99	64	146
3/4	1,097	7.5	13	154	222	270	126	99	63	150
2010 09	1,006	0.0	11	144	213	253	117	86	61	122
10	1,005	-0.7	8	143	213	254	120	89	59	119
11	995	2.4	8	143	214	253	119	88	60	111
12	942	3.3	8	144	214	248	114	84	54	76
2011 01	899	0.9	11	143	212	242	107	80	47	56
02	924	3.1	12	142	213	243	110	79	56	68
03	982	5.3	13	137	213	249	116	85	63	107
04	1,017	2.8	10	140	213	257	118	91	67	122
05	1,046	3.9	8	143	216	261	124	91	70	135
06	1,057	4.1	9	142	220	264	127	91	69	136
07	1,027	2.0	12	141	217	256	120	90	66	124
08	1,019	1.3	13	134	209	261	122	92	67	122
09	1,016	1.0	7	133	216	261	119	93	68	119
10	1,038	3.3	7	135	218	267	123	93	69	128
11	1,023	2.8	8	137	222	264	122	92	64	115
12	965	2.4	10	136	216	259	116	92	56	80
2012 01	930	3.5	12	133	210	251	120	85	51	68
02	938	1.5	10	140	213	247	116	85	56	72
03	1,015	3.4	8	147	216	257	124	95	60	109
04	1,069	5.2	14	145	222	263	125	100	62	139
05	1,094	4.6	12	150	223	268	126	99	66	150
06	1,090	3.1	11	151	221	267	126	98	65	150
07	1,104	7.5	15	155	221	272	126	99	64	152
08	1,088	6.8	14	151	223	267	125	97	62	149
09	1,099	8.2	11	156	221	270	128	100	64	150

자료 : 행정구역별 연령별취업자, 통계청.

산업별 취업자

(단위 : 천명, %)

구분	합계	전년 동월(기)비	농림어업	광공업	전기운수 통신금융	건설업	도소매 숙박음식업	사업·개인 ·공공서비스 및 기타
2009	961	-1.2	181	164	93	56	188	179
2010	974	1.3	164	185	99	55	177	296
2011	1001	2.8	163	204	97	64	177	297
2011 3/4	1,021	1.4	182	205	93	66	177	299
4/4	1,009	2.8	152	215	93	71	185	293
2012 1/4	961	2.8	99	208	98	65	191	300
2/4	1,084	4.3	183	206	98	70	197	330
3/4	1,097	7.5	190	214	91	69	205	327
2010 09	1,006	0.0	195	182	103	50	168	308
10	1,005	-0.7	197	190	99	56	166	297
11	995	2.4	176	191	100	56	170	302
12	942	3.3	115	199	102	55	173	297
2011 01	899	0.9	90	196	103	52	170	289
02	924	3.1	108	197	102	56	172	289
03	982	5.3	159	196	103	60	172	293
04	1,017	2.8	182	201	98	62	172	301
05	1,046	3.9	206	201	99	63	173	305
06	1,057	4.1	205	200	99	67	179	308
07	1,027	2.0	185	201	94	63	180	305
08	1,019	1.3	181	205	92	66	180	295
09	1,016	1.0	180	207	94	67	171	297
10	1,038	3.3	189	213	92	70	180	295
11	1,023	2.8	162	217	93	70	187	294
12	965	2.4	105	214	95	72	189	290
2012 01	930	3.5	80	211	97	67	190	287
02	938	1.5	82	208	98	63	191	296
03	1,015	3.4	136	205	98	67	191	319
04	1,069	5.2	176	203	96	70	192	332
05	1,094	4.6	188	209	99	70	199	330
06	1,090	3.1	186	205	98	71	202	329
07	1,104	7.5	188	212	94	67	213	331
08	1,088	6.6	188	212	91	70	209	319
09	1,099	8.2	194	219	88	72	195	332

자료 : 행정구역별 산업별취업자, 통계청.

실업률, 실업자

(단위 : 천명, %, %p)

구분	실업률				실업자			
	합계	전년 동월(기)비	남자	여자	합계	전년 동월(기)비	남자	여자
2009	3.0	0.6	3.5	2.3	29	25.1	20	9
2010	2.9	-0.1	3.1	2.5	29	-2.4	18	10
2011	2.3	-0.6	2.4	2.2	24	-17.8	15	9
2011 3/4	2.2	-0.6	2.5	1.9	23	-20.1	15	8
4/4	2.1	-0.5	2.5	1.6	22	-16.4	15	7
2012 1/4	3.0	0.0	3.0	3.1	30	5.6	18	12
2/4	2.3	0.4	2.1	2.5	25	22.8	14	12
3/4	2.0	-0.2	2.0	2.0	23	-3.4	14	*
2010 09	3.2	0.6	3.4	2.9	33	22.3	20	13
10	2.7	0.0	3.1	2.2	28	1.1	19	9
11	2.4	-0.3	2.6	2.3	25	-6.4	15	10
12	2.6	-0.3	2.5	2.8	26	-6.6	15	11
2011 01	2.6	-1.8	2.6	2.6	24	-41.3	15	9
02	3.3	-1.0	2.4	4.6	31	-21.8	14	17
03	3.0	0.5	2.8	3.2	30	24.5	17	13
04	2.4	-0.1	2.4	2.4	25	-0.8	15	10
05	1.7	-0.8	1.7	1.7	18	-28.1	11	7
06	1.7	-0.4	1.6	1.8	19	-15.5	10	8
07	2.3	-0.6	2.5	1.9	24	-18.9	16	8
08	2.3	-0.1	2.6	1.8	24	-6.0	16	8
09	2.2	-1.0	2.3	2.0	22	-31.9	14	8
10	2.6	-0.1	3.4	1.4	28	-1.8	22	6
11	1.7	-0.7	1.7	1.7	17	-30.5	10	7
12	2.1	-0.5	2.4	1.6	21	-19.5	14	6
2012 01	2.9	0.3	3.1	2.6	28	16.5	18	10
02	3.8	0.5	4.0	3.5	37	17.6	23	13
03	2.5	-0.5	2.0	3.1	26	-15.0	13	13
04	2.5	0.1	2.3	2.7	27	8.3	15	12
05	1.8	0.1	1.5	2.2	20	8.8	10	10
06	2.6	0.9	2.5	2.7	29	56.2	17	12
07	2.2	-0.1	2.2	2.1	25	3.3	15	10
08	2.1	-0.2	2.2	2.0	24	-0.4	15	9
09	1.7	-0.5	1.6	1.8	19	-14.3	11	8

자료 : 행정구역별 산업별취업자, 통계청.

여수신

(단위 : 억원)

구분	수신			여신		
	예금은행	비은행기관	합계	예금은행	비은행기관	합계
2009	138,491	265,039	403,530	220,375	146,671	367,046
2010	148,607	283,939	432,546	228,745	154,247	382,992
2011	171,209	296,369	467,578	242,580	165,180	407,760
2009 08	138,258	254,180	392,438	215,994	140,467	356,461
09	141,543	256,988	398,531	217,251	142,006	359,257
10	140,879	258,660	399,537	219,187	142,904	362,091
11	140,087	260,633	400,720	221,655	144,159	365,814
12	138,491	265,093	403,584	220,375	146,671	367,046
2010 01	136,656	265,391	402,047	221,293	145,453	366,746
02	143,744	265,790	409,534	221,549	145,823	367,372
03	139,853	268,910	408,763	223,456	146,381	369,837
04	143,809	270,034	413,843	224,353	147,201	371,554
05	145,550	271,105	416,655	224,457	147,920	372,377
06	144,072	274,403	418,475	223,655	148,605	372,260
07	143,542	274,235	417,777	224,489	149,021	373,510
08	145,929	273,364	419,293	225,242	150,623	375,865
09	146,935	275,753	422,688	226,105	151,381	377,486
10	148,884	278,370	427,254	228,808	152,127	380,935
11	148,895	280,774	429,669	229,868	152,573	382,441
12	148,607	283,939	432,546	228,745	154,247	382,992
2011 01	149,945	285,728	435,673	228,042	153,447	381,489
02	152,336	283,236	435,572	227,905	153,640	381,545
03	153,838	288,193	442,031	228,882	153,587	382,469
04	154,761	287,199	441,960	229,865	154,356	384,221
05	158,104	287,429	445,533	230,721	155,414	386,135
06	156,866	289,586	446,452	232,444	156,256	388,700
07	157,311	289,258	446,569	233,679	156,898	390,577
08	161,351	289,776	451,127	234,883	158,834	393,717
09	161,652	290,290	451,942	235,985	159,761	395,746
10	162,668	291,155	453,823	241,851	161,415	403,266
11	164,574	294,210	458,784	243,255	162,963	406,218
12	171,209	296,369	467,578	242,580	165,180	407,760
2012 01	168,927	296,961	465,888	245,495	164,497	409,992
02	170,977	296,845	467,822	246,535	164,433	410,968
03	177,719	299,136	476,855	247,713	164,775	412,488
04	171,814	300,045	476,855	250,943	165,888	416,831
05	175,074	301,932	477,006	252,995	166,482	419,477
06	177,213	306,227	483,440	253,422	167,002	420,424
07	168,987	306,077	475,064	253,686	168,036	421,722
08	173,207	305,620	478,827	256,291	169,522	425,813

자료 : 금융기관여수신동향, 한국은행대전총남본부.

부도율

(단위 : %)

구분	충남	천안	홍성	논산	공주	서산
2009	0.32	0.47	0.28	0.27	0.36	0.01
2010	0.17	0.20	0.33	0.21	0.05	0.05
2011	0.29	0.42	0.24	0.14	0.64	0.00
2011 2/4	0.11	0.21	0.05	0.02	0.04	0.00
3/4	0.22	0.25	0.12	0.12	1.44	0.01
4/4	0.40	0.67	0.09	0.34	0.91	0.00
2012 1/4	0.15	0.26	0.02	0.20	0.00	0.01
2/4	0.38	0.23	0.00	-	0.26	-
2010 08	0.22	0.25	0.65	0.00	0.00	0.05
09	0.09	0.10	0.27	0.07	0.00	0.02
10	0.07	0.02	0.01	0.74	0.02	0.04
11	0.22	0.29	0.25	0.25	0.08	0.08
12	0.13	0.12	0.27	0.23	0.01	0.05
2011 01	0.20	0.16	0.73	0.14	0.11	0.00
02	0.17	0.09	0.92	0.08	0.00	0.01
03	0.87	1.39	0.43	0.05	0.36	0.00
04	0.10	0.17	0.10	0.00	0.00	0.00
05	0.12	0.21	0.04	0.06	0.11	0.00
06	0.12	0.25	0.02	0.00	0.00	0.00
07	0.19	0.34	0.00	0.22	0.00	0.00
08	0.18	0.27	0.06	0.15	0.65	0.02
09	0.28	0.14	0.31	0.00	3.67	0.01
10	0.39	0.61	0.06	0.13	1.93	0.00
11	0.74	1.33	0.18	0.41	0.60	0.00
12	0.08	0.07	0.04	0.48	0.21	0.00
2012 01	0.18	0.21	0.00	0.48	0.00	0.00
02	0.15	0.23	0.00	0.12	0.00	0.02
03	0.13	0.34	0.05	0.00	0.00	0.00
04	0.20	0.20	0.00	-	0.14	-
05	0.57	0.27	0.00	-	0.29	-
06	0.37	0.23	0.00	-	0.34	-
07	0.21	0.09	0.54	-	1.79	-
08	0.19	0.10	0.11	-	0.16	-

자료 : 대전충남지역어음부도동향, 한국은행대전충남본부.

토지거래, 건축, 미분양주택

(단위 : 천㎡, ㎡, %)

구분	건축허가(㎡)		건축착공(㎡)		토지거래(천㎡)		미분양주택	
	면적	전년동월(기)비	면적	전년동월(기)비	면적	전년동월(기)비	호수	전년동월(기)비
2009	7,203,977	-15.6	5,302,140	-7.1	270,249	35.1	189,970	-0.1
2010	6,636,749	-7.9	6,347,763	19.7	225,210	-16.7	141,946	-25.3
2011	9,980,356	50.4	8,895,818	40.1	192,976	-14.3	88,210	-37.9
2011 3/4	2,920,380	101.8	1,621,229	26.0	40,661	-1.9	19,828	-42.8
4/4	3,644,017	115.2	3,879,427	125.3	49,723	-32.4	20,765	-28.7
2012 1/4	2,438,824	70.8	2,355,123	79.0	45,709	2.7	20,407	-19.4
2/4	2,593,520	30.5	2,561,628	23.1	46,458	-20.0	18,401	-17.5
3/4	2,127,652	-27.1	1,540,403	-5.0	30,807	-24.2	-	-
2010 09	379,786	-28.2	393,149	3.2	9,891	-44.4	10,851	-6.4
10	400,493	-8.9	464,780	-3.0	19,172	23.3	10,285	-5.2
11	812,945	64.2	666,098	34.5	21,637	18.6	9,824	-4.5
12	480,231	-28.6	591,027	24.4	32,469	38.4	9,020	-8.2
2011 01	414,632	3.7	255,721	-2.1	14,265	-3.5	8,750	-37.3
02	403,350	-12.7	358,003	-12.7	12,164	-28.1	8,477	-35.7
03	610,148	13.4	700,517	-0.2	18,073	-11.3	8,082	-37.4
04	593,974	-6.9	724,923	33.7	20,501	-11.3	7,620	-41.3
05	723,947	22.4	700,162	14.9	18,041	11.01	7,459	-40.9
06	669,908	-22.7	655,836	-12.8	19,548	2.6	7,229	-42.2
07	522,989	-9.9	427,285	-7.4	15,056	-10.2	6,903	-43.5
08	1,504,930	208.9	456,491	5.6	13,713	-7.3	6,546	-43.5
09	892,461	135.0	737,453	87.6	11,892	20.2	6,379	-41.2
10	1,518,020	245.2	1,290,749	177.7	11,696	-38.9	5,903	-42.6
11	1,212,422	49.1	1,827,431	174.3	15,292	-29.3	7,391	-24.8
12	913,575	90.2	761,247	28.8	22,735	-30.0	7,471	-17.2
2012 01	558,630	34.7	507,442	98.4	12,571	-12.3	7,159	-18.2
02	714,587	77.2	1,023,484	185.9	14,206	18.9	6,746	-20.4
03	1,165,607	91.0	824,197	17.7	18,932	14.7	6,502	19.5
04	816,591	37.5	1,083,638	49.5	14,986	-15.7	6,180	-18.9
05	827,663	14.3	595,332	-15.0	13,931	-22.8	6,065	-18.7
06	949,266	41.7	882,658	34.6	17,541	-8.2	6,156	-14.8
07	528,696	1.1	475,662	11.3	12,085	-36.8	6,035	-12.6
08	878,978	-41.6	624,679	36.8	10,470	-21.4	5,965	-8.9
09	719,978	-19.3	440,062	-40.3	8,252	-18.9	-	-

자료 : 건축허가 및 착공통계, 미분양주택현황, 국토해양부 / 토지거래현황, 온나라부동산정보통합포털

주택매매가격지수, 주택전세가격지수

(2011.6=100.0)

구분	주택매매가격지수						주택전세가격지수					
	지수	전년 동월비	전월비	아파트	단독	연립	지수	전년 동월비	전월비	아파트	단독	연립
2009 09	95.7	-0.8	0.3	92.7	99.4	98.1	89.9	0.1	0.6	86.4	93.0	94.0
10	96.2	-0.5	0.5	93.0	100.0	98.3	90.2	0.0	0.3	86.7	92.9	96.3
11	96.3	-0.3	0.1	93.2	100.0	98.3	90.4	0.0	0.3	87.0	93.1	96.3
12	96.3	0.0	0.0	93.3	100.0	98.3	90.5	0.3	0.1	87.2	93.1	96.3
2010 01	96.3	0.3	0.0	93.4	100.0	98.3	90.6	0.8	0.1	87.3	93.2	96.3
02	96.4	0.6	0.1	93.6	100.0	98.3	90.8	1.4	0.2	87.6	93.2	96.3
03	96.6	0.9	0.1	93.8	100.0	98.3	91.2	2.0	0.5	88.1	93.8	96.4
04	96.4	0.8	-0.1	93.9	99.5	98.7	91.7	2.8	0.5	88.3	94.6	96.6
05	96.5	1.0	0.0	93.9	99.5	99.0	92.5	3.6	0.9	88.7	95.9	97.2
06	96.5	1.1	0.0	94.0	99.5	99.2	92.5	3.7	0.0	89.1	95.5	96.9
07	96.5	1.1	0.0	94.0	99.5	99.2	92.6	3.6	0.1	89.6	95.5	96.9
08	96.3	1.0	-0.2	94.1	98.9	99.2	92.8	3.7	0.2	90.1	95.5	97.0
09	96.4	0.7	0.0	94.2	98.9	99.4	93.6	4.1	0.9	90.6	97.0	97.6
10	96.4	0.3	0.0	94.3	98.9	99.4	94.4	4.6	0.8	91.1	98.2	98.6
11	96.6	0.3	0.2	94.6	98.9	100.0	94.7	4.7	0.4	92.0	97.9	99.1
12	96.7	0.4	0.1	94.8	98.9	100.0	95.1	5.1	0.4	92.7	97.9	99.1
2011 01	96.8	0.5	0.1	95.0	98.9	100.0	95.5	5.4	0.4	93.4	98.0	99.1
02	97.1	0.7	0.3	95.5	98.9	100.0	96.2	5.9	0.7	94.3	98.4	99.2
03	97.8	1.3	0.8	96.4	99.6	100.2	97.3	6.6	1.2	95.8	99.1	99.5
04	98.8	2.5	1.0	97.8	100.1	100.3	98.7	7.6	1.4	97.7	100.1	99.8
05	99.5	3.2	0.7	99.1	100.1	100.5	99.5	7.6	0.8	99.1	100.1	99.9
06	100.0	3.6	0.5	100.0	100.0	100.0	100.0	8.1	0.5	100.0	100.0	100.0
07	100.7	4.4	0.7	100.9	100.5	100.2	101.0	9.1	1.0	101.0	101.0	100.4
08	101.6	5.5	0.8	102.2	100.9	100.2	102.3	10.3	1.3	102.9	101.5	100.5
09	102.5	6.4	0.9	103.4	101.3	101.4	103.5	10.6	1.2	104.5	102.1	102.7
10	103.4	7.2	0.9	104.8	101.3	101.7	104.6	10.9	1.1	106.3	102.1	102.7
11	104.4	8.1	1.0	106.5	101.3	101.7	106.2	12.1	1.5	108.9	102.1	102.7
12	104.8	8.4	0.4	107.2	101.3	101.7	106.8	12.3	0.6	109.9	102.1	102.7
2012 01	105.3	8.8	0.5	108.0	101.1	101.7	107.5	12.7	0.6	111.0	102.2	102.7
02	105.7	8.9	0.4	108.6	101.1	101.9	108.1	12.5	0.6	111.9	102.2	102.7
03	106.4	8.8	0.6	109.6	101.2	102.2	109.0	12.0	0.8	113.1	102.2	103.3
04	107.5	8.8	1.0	110.3	101.2	102.5	110.3	11.8	1.2	115.2	102.2	103.6
05	108.0	8.5	0.5	112.3	101.1	102.7	111.0	11.5	0.6	116.3	102.1	103.9
06	108.6	8.6	0.6	112.8	101.1	103.6	111.5	11.5	0.5	116.9	102.4	104.6
07	109.3	8.5	0.7	113.8	101.2	104.0	112.6	11.5	1.0	118.3	102.7	105.8
08	109.7	8.0	0.4	114.3	101.3	104.8	113.2	10.7	0.5	118.9	103.1	107.0
09	110.3	7.6	0.5	115.1	101.4	105.6	114.1	10.2	0.8	120.1	103.2	107.7

자료 : 전국주택가격동향조사, 국민은행



Chungnam Economic Trends

부록

충청남도 경제지원시책
월간 충남경제 원고 게재 목록





충청남도 경제지원시책

2012 충남테크노파크 강소기업 추가 모집

- 사업목적
 - TP지원기업 중에서 '규모는 작지만 기술력이 뛰어난 경쟁력을 보유한 기업'을 선정하여 CTP 예비 강소기업으로 지정하고, Star 기업으로 육성함으로써, 지역경제 활성화 및 지역 내 양질의 일자리 창출에 기여
 - 신청대상 : (재)충남테크노파크 입주기업, 졸업기업, 회원기업, 테크노파크 각종 추진사업 참여기업 등
 - 심사방법 : 선정위원회에서 제출서류를 기초로 평가하여 최종확정
 - 접수기간 : 2012. 10.8(월) ~ 10.24(수)
 - 접수방법 : 우편, 이메일, 방문접수 등
 - 330-816 충남 천안시 서북구 직산읍 직산로 136 종합관 1103호 정준용 선임연구원
 - 이메일 주소 : dracon21@ctp.or.kr
- ※ 기타 자세한 사항은 충남테크노파크 기업지원팀(041-589-0642)으로 문의

「지역산업육성자원 조사분석 DB구축사업」 용역 입찰 공고

- 입찰 개요
 - 용역명 : 지역산업육성자원 조사분석 DB구축사업
 - 용역기간 : 계약일로부터 2012년 12월까지
 - 용역개요 : 지역산업육성자원 조사분석
 - 입찰 참가자격 : 아래 요건을 모두 갖춘 자
 - 지방자치단체를당사자로하는계약에관한법률시행령 제13조 및 동 시행규칙 제14조규정에 의한 유자격자
 - 국가종합전자조달시스템 입찰참가자격등록규정(10.07.01 개정)에 의하여 반드시 나라장터(G2B시스템)에 입찰 참가자격을 등록한 업체
 - 입찰 방법 : 제한경쟁입찰(협상에 의한 계약), 전자입찰
 - 접수 방법
 - 일 시 : '12. 10. 26(금) 14:00(일괄접수 : 정해진 시간 이전이나 이후에는 접수불가)
 - 장 소 : 충남 천안시 직산읍 삼은리 506 충남테크노파크 종합관 2206호
 - 제출방법 : 직접제출(우편접수불가)
- ※ 기타 자세한 사항은 충남테크노파크 기획조정팀(041-589-0636)으로 문의

2012년 소상공인 신사업 아이디어 설명회 개최

- 때 · 곳
 - '12. 10. 26(금), 14:00 ~ 17:30, 서울 SETEC 국제회의실(컨벤션센터)
 - '12. 10. 31(수), 14:00 ~ 17:30, 부산 BEXCO(1전시실 회의장)
 - 참가대상
 - 서울 및 부산지역 등 창업학교 교육 수강생
 - 예비창업자 및 업종전환을 희망하는 전국 소상공인 등
 - 주관주최 : 소상공인진흥원 / 중소기업청
 - 주요내용
 - 소상공인 창업트렌드, 창업시장 동향 및 창업시 유의사항 설명
 - 신사업 유망 아이디어(6개) 소개 및 우수 성공사례 발표
 - 1:1 현장 상담소 운영 및 우수 성공사례 아이템 판넬 전시 등
- ※ 기타 자세한 사항은 소상공인진흥원 지식서비스부(042-363-7611~2)로 문의

전통공예상인 창작활동지원전시회 참가업체 모집

- 행사개요
 - 때 · 곳 : '12. 11. 1(목) ~ 11. 4(일) / 서울미술관(인사동 소재)
 - 주관주최 : 소상공인진흥원 / 중소기업청
 - 주요행사 : 홍보 및 판로 확보를 위한 전통공예 공예상품 전시장 운영, 소상공인 현황 및 경쟁력 강화를 위한 교육 및 특강, 작품 발표회 등
 - 모집기간 : '12. 10. 17(수) ~ 10. 22(월)
 - 모집대상 : 전통공예상품 약 25개업체 내외
 - 접수방법 : 내방 및 우편접수 (서울시 종로구 관훈동 198-8 종로빌딩 8층)
- ※ 기타 자세한 사항은 소상공인진흥원 서울중부센터(02-720-4711)로 문의

2012년 프랜차이즈 CEO 아카데미 강좌 개최

- 때 · 곳 : '12. 11. 8, 10:00~16:00(5h) / 소상공인진흥원 대전교육센터
 - 주 최 : 소상공인진흥원
 - 교육대상 : 프랜차이즈 가맹본부 CEO 및 임원
 - 교육인원 : 30명(선착순 마감)
 - 교육내용 : 최근 프랜차이즈 산업현황과 전망(2h), 프랜차이즈 활성화를 위한 정부지원 시책(1h), 소셜네트워크의 이해와 소셜마케팅 전략(2h)
 - 신청기간 : 2012. 10. 22(월) ~ 11.02(금) 오후 6시 限
 - 신청방법 : e-mail(fc@seda.or.kr)
- ※ 기타 자세한 사항은 소상공인진흥원 유통혁신부(042-363-7741)로 문의



월간 충남경제 원고 게재 목록

2011. 2월호

2010년 충남의 수출입 동향 및 2011년 전망
충남발전연구원 백운성 · 김윤아
충남의 부동산시장 동향 및 전망
충남발전연구원 임형빈

2011. 3월호

충청광역경제권 발전정책의 전개와 성공전략
충청권광역경제발전위원회 권오창
국제 유가의 상승이 주요 경제에 미치는 영향
충남발전연구원 고승희

2011. 4월호

일본 지진 피해로 인한 Display산업의 영향 분석
디스플레이서치코리아 정윤성
최저임금제의 현황과 논의
충남발전연구원 이재현

2011. 5월호

충남 전략산업의 성장에 대한 분석
충남발전연구원 홍성호
서민금융 기반강화 종합대책과 향후 논의
충남발전연구원 고승희

2011. 6월호

FTA의 영향과 대응방향
충남발전연구원 김양중
충남의 항만 물동량 현황과 발전 방향
충남발전연구원 임형빈

2011. 7월호

SNS의 성장 잠재력과 모바일 환경에서의 역할
KT경제경영연구소 송민정
충청광역경제권 협력의 필요성 및 대안
충남발전연구원 임병철

2011. 8월호

충남 녹색성장 실태와 과제
충남발전연구원 신동호
국제과학비즈니스벨트 추진성과와 향후 과제
충남발전연구원 백운성

2011. 9월호

지속가능경영의 이해와 효과
충남발전연구원 고승희
충남의 지식산업 현황과 발전 방향
충남발전연구원 임형빈

2011. 10월호

충청광역경제권 지역산업의 현황 및 산업구조
충청권광역경제발전위원회 강신재
인삼엑스포 이후를 생각한다
금산세계인삼엑스포조직위원회 하광학

2011. 11월호

충남 사업체고용동향조사 분석 및 시사점
충남발전연구원
신동호 · 백운성 · 김양중 · 임형빈
사회적경제 활성화를 위한 제언
충남발전연구원 김양중

2011. 12월호

2012년 대전충청권 부동산시장 전망
목원대학교 부동산연구센터 조수희
우리나라의 소득양극화 진단과 완화
충남발전연구원 고승희

2011. 1월호

2012년 충청남도 경제정책 운영방향

충청남도 남궁영

우리나라의 물가구조의 특성과 정책적 시사점

충남발전연구원 백운성 · 신동호 · 임병철

2012. 2월호

2012년 충남 디스플레이산업 전망

충남테크노파크 디스플레이센터 황정현

2011년 충남의 수출입 동향 및 2012년 전망

충남발전연구원 김윤아

2012. 3월호

경기종합지수의 개념과 지역경기종합지수의 필요성

전북발전연구원 최성환

'대형마트 강제휴무' 조례제정 추진에 관한 일고찰

충남발전연구원 이민정

2012. 4월호

광역·지역발전특별회계사업 평가체계의 자율성 확대를 위한 제언

충청권광역경제발전위원회 강신재

충남발전연구원 백운성

충남지역 에너지소비구조 특성

충남발전연구원 이중윤

2012. 5월호

협동조합기본법에 대한 이해와 자치단체의 역할

충남사회적경제지원센터 송두범

충남지역의 소득불평등 측정 및 추이분석

충남발전연구원 임병철

2012. 6월호

유로존 재정위기 항방과 충남경제

포스코경영연구소 김영삼

외국인투자기업 유치를 위한 입지환경 분석

충남발전연구원 김양중

2012. 7월호

주택시장 변동요인과 충남 주택시장 영향

주택산업연구원 노희순, 충남발전연구원 임형빈

노동행정 통계로 본 충남지역 노동시장

대전지방고용노동청 곽선아

2012. 8월호

충남 중소기업 지원시스템 효율화 방안

충남발전연구원 신동호

우리나라의 국가채무와 가계부채

충남발전연구원 고승희

2012. 9월호

충청남도 산업단지 정책방향과 추진과제

충남발전연구원 오용준

충남의 기후변화의 영향과 부문별 피해 분석

충남발전연구원 이인희

2012. 10월호

국가통계정보 활용 제고를 위한 통계지리정보

충남발전연구원 윤정미

충남 사회적기업의 현황과 성과

충남발전연구원 홍성호