



승인(협의)번호
제 21308 호

2012년 12월 발행
Issued on December 2012

2012년 10월

충청남도 경기종합지수

*Composite Indexes of Business Indicators
in Chungnam of October., 2012*

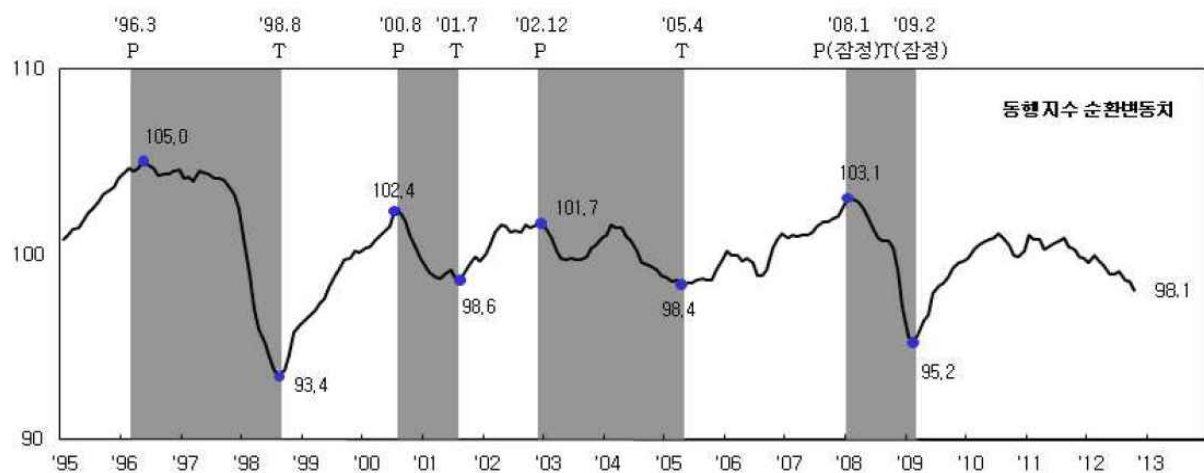
1. 전국 경기종합지수 동향

- 2012년 10월 동행종합지수는 비농림어업취업자수, 서비스업생산지수 등은 증가하였으나, 내수출하지수, 소매판매액지수 등이 감소하여 전월대비 0.1% 하락
 - 현재의 경기상황을 보여주는 동행지수 순환변동치는 전월대비 0.5p 하락

전국 동행종합지수 및 순환변동치

(2005=100)

구분	'12.3월	4월	5월	6월	7월	8월 ^o	9월 ^o	10월 ^o
○ 동행종합지수	143.3	143.6	143.5	144.1	145.0	144.9	145.5	145.4
· 전월비(%)	0.1	0.2	-0.1	0.4	0.6	-0.1	0.4	-0.1
○ 순환변동치	99.6	99.4	98.9	98.9	99.1	98.6	98.6	98.1
· 전월차(p)	-0.4	-0.2	-0.5	0.0	0.2	-0.5	0.0	-0.5



- 10월 선행종합지수는 기계류내수출하지수, 건설수주액 등은 감소하였으나, 코스피지수, 채고순환지표 등이 증가하여 전월대비 0.1% 상승
 - 향후 경기국면을 예고해주는 선행지수 순환변동치는 99.1로 전월보다 0.3p 하락

전국 선행종합지수

구분	'12.3월	4월	5월	6월	7월	8월 ^o	9월 ^o	10월 ^o
○ 선행종합지수	140.6	141.2	141.3	142.8	143.7	144.0	143.7	143.9
· 전월비(%)	0.4	0.4	0.1	1.1	0.6	0.2	-0.2	0.1
○ 순환변동치	99.8	99.8	99.4	100.1	100.3	100.1	99.4	99.1
· 전월차(p)	-0.1	0.0	-0.4	0.7	0.2	-0.2	-0.7	-0.3

자료 : 산업활동동향, 통계청.

2. 충남 경기종합지수 동향

- 2012년 10월중 충남지역의 동행종합지수는 146.6로 전월보다 0.1% 하락
- 경기국면을 나타내는 동행지수 순환변동치는 99.2로 전월보다 0.5p 하락

- 현재의 경기상황을 보여주는 경기동행종합지수 순환변동치는 전월보다 0.5p 하락한 99.2를 나타냄
 - 9월 상승세로 반전하였던 동행종합지수는 다시 하락세로 전환하여 146.6을 나타냄
- 10월 충남의 경기동향은 산업생산지수가 4개월, 전력사용량 역시 2개월 연속 하락세를 보이고 수입액이 감소세로 반전하여 지역경기가 위축되는 양상을 보이고 있음
 - 비농가취업자수(+0.6%), 대형소매점(+0.5%), 수출액(+2.8%) 상승
 - 산업생산지수(-1.3%), 전력사용량(-0.7%), 수입액(-2.6%) 감소

동행종합지수 추이

(2005=100, %, %p)

구분	'12.3월	4월	5월	6월	7월	8월 ^p	9월 ^p	10월 ^p
동행종합지수	143.0	143.8	145.2	145.8	146.1	145.9	146.7	146.6
전 월 비(%)	-0.1	0.6	0.9	0.5	0.2	-0.1	0.5	-0.1
순환변동치	99.6	99.7	100.2	100.3	100.1	99.6	99.7	99.2
전 월 차(p)	-0.6	0.1	0.5	0.1	-0.2	-0.4	0.1	-0.5

주) p는 잠정치임.

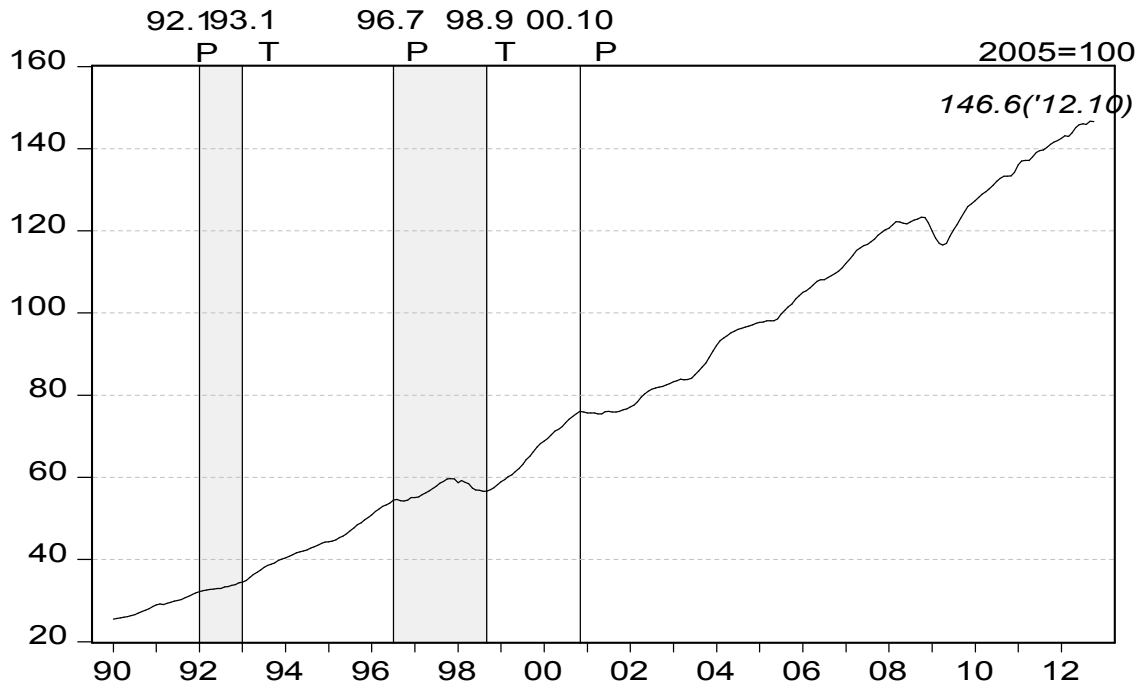
동행종합지수 구성지표의 증감율

(전월비, %)

구 성 지 표	'12.3월	4월	5월	6월	7월	8월 ^p	9월 ^p	10월 ^p
비농가취업자수	0.4	0.9	0.9	0.2	0.6	0.4	1.2	0.6
산업생산지수	0.0	0.0	-0.4	0.0	-0.8	-1.4	-1.3	-1.3
대형소매점판매지수	-8.2	-1.9	0.3	-0.7	1.2	0.8	3.2	0.5
전력사용량	1.9	1.7	1.8	1.7	0.5	0.8	-0.4	-0.7
수출액(실질)	5.2	3.5	4.6	4.4	0.7	-0.3	0.2	2.8
수입액(실질)	-2.6	0.4	2.5	-0.1	-1.5	-2.9	1.9	-2.6

주) 증감률은 계절조정 및 불규칙 조정한 계열임.

충남지역 동행종합지수(Coincident Composite Index)

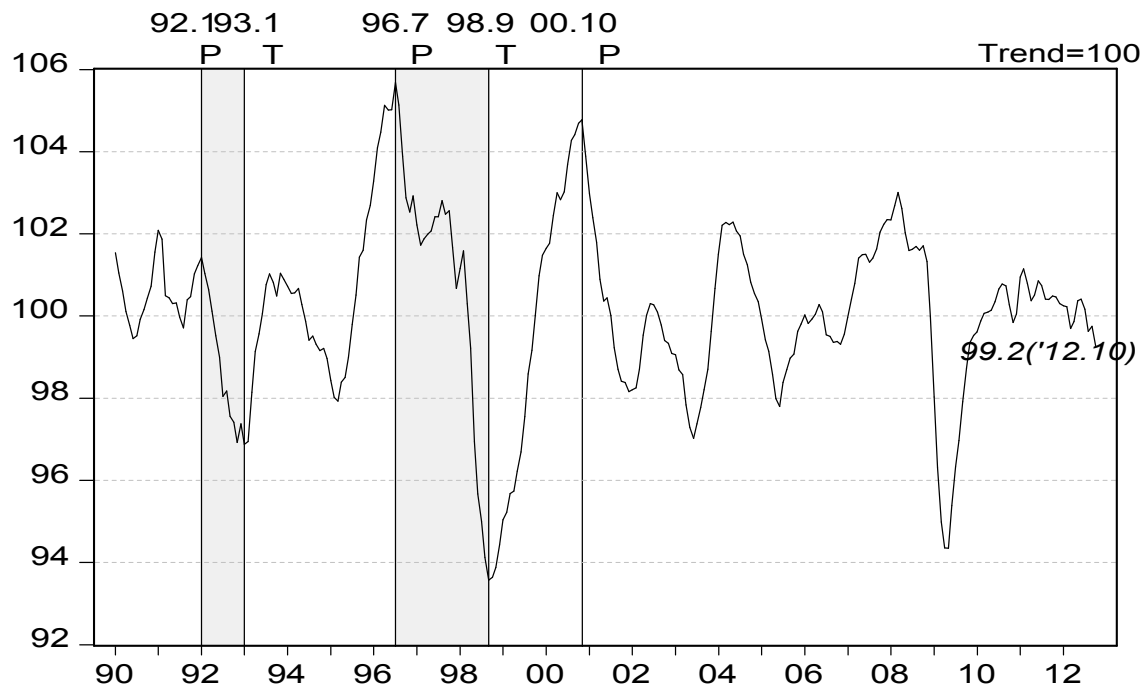


주) P : 정점 (Peak), T : 저점 (Trough).

(Trend=100)

월 년도	1월	2월	3월	4월	5월	6월	7월	8월	9월	10월	11월	12월
2001	75.7	75.7	75.7	75.5	75.5	76.0	76.1	75.9	75.9	76.1	76.5	76.7
2002	77.1	77.6	78.4	79.5	80.3	81.0	81.4	81.7	82.0	82.1	82.5	82.8
2003	83.3	83.5	83.9	83.8	83.8	84.1	85.0	85.9	86.8	87.8	89.2	90.7
2004	92.0	93.3	93.9	94.5	95.2	95.6	96.0	96.2	96.6	96.8	97.1	97.5
2005	97.7	97.8	98.1	98.1	98.1	98.5	99.7	100.6	101.5	102.2	103.4	104.2
2006	105.0	105.4	106.1	106.9	107.7	108.1	108.1	108.6	109.1	109.7	110.2	111.0
2007	112.0	113.1	114.0	115.3	115.9	116.4	116.7	117.3	118.0	119.0	119.6	120.2
2008	120.6	121.5	122.3	122.2	121.9	121.7	122.1	122.6	122.8	123.3	123.2	122.0
2009	119.9	118.2	116.9	116.5	116.9	118.6	120.2	121.5	123.1	124.6	125.9	126.6
2010	127.3	128.2	129.0	129.6	130.2	131.0	132.0	132.8	133.3	133.3	133.4	134.3
2011	136.1	137.0	137.1	137.2	138.0	139.1	139.5	139.7	140.3	141.0	141.6	142.0
2012	142.5	143.1	143.0	143.8	145.2	145.8	146.1	145.9	146.7	146.6		

동행종합지수 순환변동치(Cyclical Component of Coincident CI)



주) P : 정점 (Peak), T : 저점 (Trough).

(Trend=100)

월 년도	1월	2월	3월	4월	5월	6월	7월	8월	9월	10월	11월	12월
2001	103.0	102.4	101.8	100.9	100.4	100.4	100.0	99.2	98.7	98.4	98.4	98.2
2002	98.2	98.2	98.7	99.5	100.0	100.3	100.3	100.1	99.8	99.4	99.3	99.1
2003	99.1	98.7	98.6	97.8	97.3	97.0	97.4	97.8	98.2	98.7	99.6	100.7
2004	101.5	102.2	102.3	102.2	102.3	102.1	101.9	101.5	101.2	100.8	100.6	100.3
2005	99.9	99.4	99.1	98.6	98.0	97.8	98.4	98.7	99.0	99.1	99.6	99.8
2006	100.0	99.8	99.9	100.0	100.3	100.1	99.5	99.5	99.4	99.4	99.3	99.6
2007	100.0	100.4	100.8	101.4	101.5	101.5	101.3	101.4	101.6	102.0	102.2	102.3
2008	102.3	102.7	103.0	102.6	102.0	101.6	101.6	101.7	101.6	101.7	101.3	100.0
2009	98.0	96.3	95.0	94.4	94.4	95.4	96.3	97.0	97.9	98.7	99.4	99.5
2010	99.6	99.9	100.1	100.1	100.2	100.4	100.7	100.8	100.7	100.3	99.8	100.0
2011	100.9	101.1	100.8	100.3	100.5	100.8	100.7	100.4	100.3	100.4	100.4	100.2
2012	100.1	100.1	99.6	99.7	100.2	100.3	100.1	99.5	99.7	99.2		

3. 경기종합지수 주요용어 해설

1) 경기종합지수

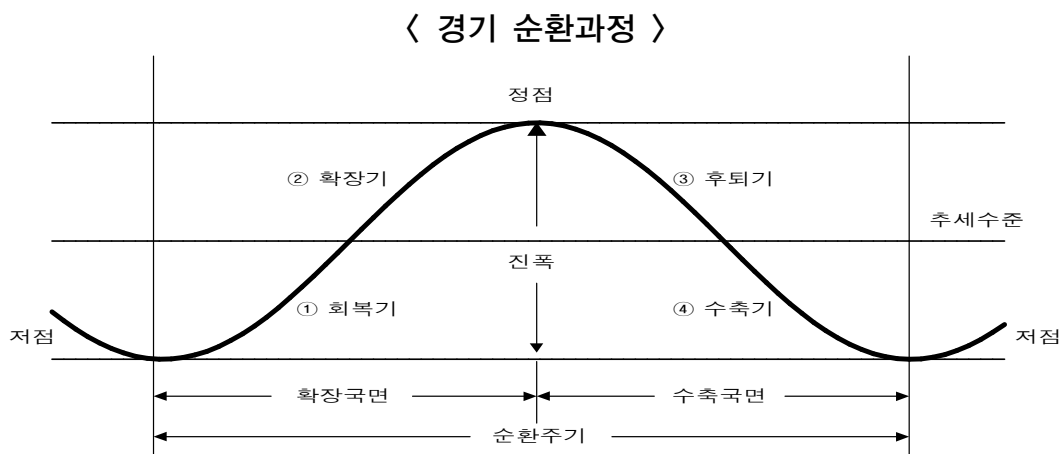
- 경기종합지수는 경기변동의 국면·전환점과 속도·진폭을 측정할 수 있도록 고안된 경기지표의 일종으로, 지역경제의 각 부문을 대표하고 경기 대응성이 양호한 경제지표들을 선정한 후 이를 가공·종합하여 작성
- 충청남도에서는 우선적으로 동행종합지수를 작성·발표하고, 순차적으로 선행종합지수와 후행종합지수를 작성·발표할 계획으로 있음
 - 동행종합지수 : 공급측면의 생산지수, 노동투입량(비농가취업자수) 등과 수요측면의 수출액 등과 같이 실제 경기순환과 함께 변동하는 개별지표를 가공·종합하여 만든 지수로, 현재 경기상황의 판단에 이용
 - 선행종합지수 : 투자관련 허가·수주지표나 재고율, 통화량 등의 지표처럼 실제 경기순환에 앞서 변동하는 개별지표를 가공·종합하여 만든 지수로서 향후 경기변동의 단기에 예측에 이용
 - 후행종합지수 : 재고, 금리 등 실제 경기순환에 후행하여 변동하는 개별지표를 가공·종합하여 만든 지표로 현재 경기의 사후 확인에 이용

2) 순환변동치와 증감률

- 경기지표는 계절조정계열(추세·순환치)의 전월(기)비와 순환변동치, 원계열의 전년동월(기)비 등으로 표현할 수 있음
- 경기 국면과 전환점을 나타내는 순환변동치가 상승하면 경기의 확장국면, 하강하면 수축국면이 되며, 순환변동치가 가장 클 때가 경기정점, 가장 작을 때가 경기저점이라함
- 전월(기)비가 추세치 전월비를 상회하면 확장국면, 하회하면 수축국면, 통과할 때가 경기전환점이 된다. 전월비가 가장 큰 시점과 가장 작은 시점은 추세·순환변동치의 변곡점일 뿐 경기전환점과는 무관
- 전년동월(기)비도 전월비처럼 추세치 전년동월(기)비와의 관계에 의하여 국면 및 전환점을 판정하며, 전년동월(기)비의 정·저점은 경기전환점과는 무관하며, 변곡점의 위치, 국면지속기간의 크기 등에 따라 그 위치가 정해짐

3) 경기순환 국면

- 경기순환이란 총체적 경제활동이 경제의 장기 성장추세를 중심으로 상승과 하강을 반복하며 성장하는 현상을 의미
- 경기순환의 국면을 구분하는 방법에는 여러 가지가 있으나, 경기저점에서 정점까지를 경제활동이 활발한 확장국면, 경기정점에서 저점까지를 경제활동이 위축된 수축국면으로 나누는 이분법이 주로 이용
- 확장과 수축의 경기국면에서 저점에서 다음 저점까지, 또는 정점에서 다음 정점까지의 기간을 순환주기라고 하며, 순환의 강도를 의미하는 정점과 저점간의 차이를 순환진폭이라 함



4) 기준순환일

- 기준순환일이란 국민경제 전체의 순환변동에서 국면전환이 발생하는 경기전환점을 의미
- 확장국면에서 수축국면으로 전환하는 경기정점과 수축국면에서 확장국면으로 전환하는 경기저점이 있고, 개별 경기지표에서의 전환점은 특수순환일이라고 함
- 일반적으로 총체적 경제활동 성장률이 2분기 이상 추세성장률을 상회하면 확장국면, 하회하면 수축국면으로 판단함
- 우리나라의 기준순환일은 통계청에서 GDP, 산업생산 등 개별지표와 경기지수의 움직임을 분석한 후 관련 전문가의 의견을 들어 사후적으로 발표하고 있고, 충청남도의 기준순환일은 통계청과의 협의 및 전문가의 의견수렴 등을 거쳐 GDP, 산

업생산 등 개별지표와 경기지수의 움직임을 분석한 후 사후적으로 발표

- 충청남도는 지역단위로 경기동행지수를 개발한 이후인 1990년 1월 1일 이후 2007년 12월까지의 경기지수를 기초로 다음과 같이 기준순환일과 국면지속기간을 설정

충청남도 기준순환일과 국면 지속기간

구 분	기준순환일			지속기간(개월)		
	저 점	정 점	저 점	확장기	수축기	순환기
제1순환기	90.1	92.1	93.1	24	12	36
제2순환기	93.1	96.7	98.9	42	24	66
제3순환기	98.9	00.10 ¹⁾		26		

주) 1)은 잠정치임.

5) 경기순환과 경기지표의 변동요인

- 일반적인 경기지표는 아래의 네 가지 요소들이 포함되어 있음
 - 계절요인 : 일년동안 계절에 따른 주기적 변동
 - 불규칙요인 : 천재지변, 파업 등에 따른 단기적·우발적 변동
 - 추세요인 : 인구증가, 자본축적, 기술진보 등에 의한 장기적 변동
 - 순환요인 : 경기의 상승과 하강에 따른 변동하는 요인
- 경기분석에는 이들 요인 중 비경기적 요인인 계절 및 불규칙요인을 제거하고 추세·순환치 또는 순환변동치가 이용됨

4. 충남경기종합지수 작성 개요

1) 통계의 종류 및 승인번호

- 통계의 종류 : 일반, 가공통계
- 승 인 번 호 : 제 21308 호

2) 작성연혁

- 2000. 7. : 통계작성 승인
- 2009. 4. : 통계작성 수정승인

3) 작성목적

- 생산, 투자, 소비, 고용, 무역 등 경제 각 부분의 지표 중에 경기를 잘 반영하는 주요지표를 선정, 이들의 움직임을 종합한 경기종합지수에 의하여 전체 경기의 변화방향, 국면, 전환점을 판단, 예측하기 위하여 작성
- 지역 경기상황을 종합적으로 파악하여 지역경기의 활성화 등을 위한 정책수립·평가 등의 기초자료 제공

4) 구성지표(6개)

변수명	자 료 명	단 위	자료기간	작성기관	자료출처
CN1	비농가취업자수	천명	90.1월~	통계청 사회통계과	KOSIS
CN2	산업생산지수	2005=100	90.1월~	통계청 산업동향과	KOSIS
CN3	대형소매점 판매지수	2005=100	90.1월~	통계청 서비스업동향과	KOSIS
CN4	전 력 소 비 량	1,000kwh	90.1월~	한국전력 충남지사	한국전력공사
CN5	수 출 액/ 수출물가지수	천불	92.1월~	한국무역협회/ 한국은행	한국무역협회/ 한국은행
CN6	수 입 액/ 수입물가지수	천불	92.1월~	한국무역협회/ 한국은행	한국무역협회/ 한국은행

5) 작성부문

- 동행종합지수, 구성지표의 전월비 증감률, 순환변동치

6) 작성주기 및 결과공표

- 주 기 : 매월
- 공표방법 및 시기
 - 보도자료 및 인터넷 게재 : 작성대상월 익월 15일경
 - * 발간물 수록 : 월간 「충남경제」, 충청남도·충남발전연구원
- 공표범위
 - 지역 : 충청남도
 - 내용 : 동행종합지수 및 구성지표

7) 기타 이용상의 유의점·제약요인

- 경기변동은 선행·동행·후행지수를 동시에 작성하여 종합적으로 파악하여야 하나, 동행지수만 작성하고 있어 전체적인 경기흐름을 파악하는 데는 한계
- 계절변동요인, 불규칙변동요인 제거 및 순환변동치 산출 등의 방법이 상이한 결과와는 차이가 발생할 수 있음

5. 지역 경기종합지수 작성 방법

- 지역별 경기종합지수를 작성하기 위한 계량기법은 통계청의 작성방법을 기본 틀로 하고 있음

1) 개별 구성지표의 비경기적 요인 제거

- 경기종합지수의 작성에는 경기를 잘 설명할 수 있는 구성지표를 선정한 후, 첫 번째 단계로 개별 시계열자료의 비경기적 요인을 제거하기 위하여 계절요인은 X-12-ARIMA방법으로, 불규칙요인은 불규칙정도에 따라 3 또는 6개월 이동평균방법을 이용하여 조정
- ① 개별 구성 지표들의 비경기적요인을 제거하기 위하여 계절조정(X-12-ARIMA) 및 불규칙조정(3또는6개월말항 이동평균)을 하여 추세순환계열($X_{i,t} = T_{i,t} \times C_{i,t}$)을 산출
- ② 구성 지표별로 전월대비 증감률(대칭변화율($Y_{i,t}$): symmetric percent changes)을 산출

㉠ 수준지표(level indicators)인 경우

$$Y_{i,t} = \frac{X_{i,t} - X_{i,t-1}}{X_{i,t} + X_{i,t-1}} \times 200$$

㉡ 비율지표(ratio indicators)와 영(0) 또는 음수가 포함된 경우

$$Y_{i,t} = X_{i,t} - X_{i,t-1}$$

여기서, $i = 1, 2, \dots, N(\text{구성지표}), \quad t = 2, 3, \dots, T(\text{시점})$

2) 구성지표의 표준화

- 구성지표의 표준화란 구성지표들의 특성에 따라 서로 다른 순환진폭(cyclical amplitude)을 가지고 있는데, 이러한 각 구성지표의 순환진폭이 평균적으로 모두 같아지도록 조정하는 것
- ③ 진폭(변동폭)이 큰 하나의 구성 지표에 의해 종합지수가 좌우되지 않도록 각 구성지표의 대칭변화율($Y_{i,t}$)을 절대치평균인 표준화인자(S_i)로 나누어 표준화증감률($Z_{i,t}$)을 산출

$$Z_{i,t} = \frac{Y_{i,t}}{S_i} \quad \text{단, } S_i = \frac{\sum_{t=2}^T |Y_{i,t}|}{T-1} (\text{표준화인자})$$

- ④ 표준화증감률($Z_{i,t}$)의 합을 구성지표수로 나누어 평균증감률(AC_t)을 산출

$$AC_t = \frac{\sum_{i=1}^N Z_{i,t}}{N}$$

3) 지수화

- 동행종합지수는 매월의 평균증감률을 누적하여 원지수를 계산한 뒤, 기준년도(2005년)로 조정하여 산출

- ⑤ 매월의 평균증감률(AC_t)을 누적하여 지역별 동행종합지수 원지수(RCL_t)를 산출(시작년월=100)

$$RCL_t = RCL_{t-1} \times \frac{200 + AC_t}{200 - AC_t} \quad \text{단, } RCL_1 = 100$$

- ⑥ 동행종합지수 원지수(RCL_t)를 기준년도(2005년)로 조정한 지역별 동행종합지수(CI_t)를 산출(기준년도=100)

$$CI_t = \frac{RCL_t}{BASE} \times 100 \quad \text{단, } BASE \text{는 기준년도의 } RCL_t \text{의 평균}$$

4) 경기순환 판단을 위한 보조지표

- 동행종합지수는 경제성장에 따른 증가추세와 경기의 상승·하강 움직임을 동시에 포함하고 있는데, 그 중 증가추세를 제거하고 경기의 상승·하강 움직임만을 추출하여 순환변동치를 산출
- 우리나라는 과거 고도성장의 영향으로 강한 추세를 가지고 있어 동행종합지수의 보조지표로서 추세를 제거한 순환변동치를 산출하여 현재의 경기국면과 전환점을 보다 명확하게 측정·판단하기 위해 사용되고 있음
- ⑦ 지역별 동행종합지수(CI_t)는 상승추세가 너무 강하여 지수 상에서 경기속도만 파악할 수 있으므로, 국면 및 전환점 등 경기순환과정을 파악하기 위해 순환변동치를 산출

$$C_t = \frac{CI_t}{T_t} \times 100$$

여기서, T_t 는 H-P 필터 방법으로 산출

6. 충남경기동행지수 및 순환변동치

(2005=100.0, %)

구 분		동행종합지수				순환변동치	
		지 수 (2005=100)	전 월 비	6개월 전비	12개월 전비	지 수 (Trend=100)	전월차
2009	10	124.6	1.2	7.2	3.0	98.7	0.8
	11	125.9	1.0	9.0	4.5	99.4	0.6
	12	126.6	0.6	9.8	5.3	99.5	0.2
2010	1	127.3	0.5	10.2	6.0	99.6	0.1
	2	128.2	0.7	10.6	6.8	99.9	0.3
	3	129.0	0.6	10.4	7.4	100.1	0.2
	4	129.6	0.5	9.7	7.8	100.1	0.0
	5	130.2	0.5	8.9	8.2	100.2	0.0
	6	131.0	0.7	8.5	8.5	100.4	0.2
	7	132.0	0.8	8.3	8.8	100.7	0.3
	8	132.8	0.6	7.9	8.7	100.8	0.1
	9	133.3	0.4	7.3	8.2	100.7	-0.0
	10	133.3	0.0	6.0	7.3	100.3	-0.5
	11	133.4	0.0	4.9	6.4	99.8	-0.4
	12	134.3	0.7	5.3	6.2	100.0	0.2
2011	1	136.1	1.4	7.0	6.8	100.9	0.9
	2	137.0	0.6	7.2	6.7	101.1	0.2
	3	137.1	0.1	6.3	6.1	100.8	-0.4
	4	137.2	0.0	5.3	5.6	100.3	-0.4
	5	138.0	0.6	5.6	5.7	100.5	0.1
	6	139.1	0.8	6.2	6.0	100.8	0.3
	7	139.5	0.3	5.8	5.8	100.7	-0.1
	8	139.7	0.1	5.2	5.3	100.4	-0.3
	9	140.3	0.4	5.2	5.2	100.3	-0.0
	10	141.0	0.5	5.4	5.3	100.4	0.1
	11	141.6	0.4	5.3	5.2	100.4	0.0
	12	142.0	0.3	4.9	5.0	100.2	-0.2
2012	1	142.5	0.4	4.7	4.9	100.1	-0.1
	2	143.1	0.4	4.7	4.9	100.1	0.0
	3	143.0	-0.1	3.8	4.3	99.6	-0.6
	4	143.8	0.6	4.3	4.4	99.7	0.1
	5	145.2	0.9	5.3	4.9	100.2	0.5
	6	145.8	0.5	5.4	4.9	100.3	0.1
	7	146.1	0.2	5.0	4.7	100.1	-0.2
	8	145.9	-0.1	4.0	4.2	99.6	-0.4
	9	146.7	0.5	4.3	4.3	99.7	0.1
	10	146.6	-0.1	3.4	3.4	99.2	-0.5

7. 충남지역 동행종합지수 구성지표의 월별 추이

구분		비농가취업자수		산업생산지수(2005=100)		대형소매점판매지수(2005=100)	
		천명	전월비(%)	지수	전월비(%)	지수	전월비(%)
2009	10	757.1	0.8	194.3	3.0	133.7	2.2
	11	757.4	0.0	198.5	2.1	136.1	1.8
	12	751.7	-0.8	202.4	2.0	137.2	0.8
2010	1	750.5	-0.2	204.4	1.0	136.6	-0.5
	2	751.3	0.1	205.3	0.4	137.7	0.8
	3	755.0	0.5	206.6	0.7	136.9	-0.6
	4	758.9	0.5	207.6	0.5	135.5	-1.0
	5	761.9	0.4	209.7	1.0	133.1	-1.8
	6	763.4	0.2	211.7	0.9	132.8	-0.2
	7	764.7	0.2	213.7	1.0	135.8	2.2
	8	765.4	0.1	217.3	1.7	136.7	0.7
	9	763.9	-0.2	219.1	0.8	139.2	1.8
	10	758.2	-0.7	221.7	1.2	137.4	-1.3
	11	755.4	-0.4	223.5	0.8	134.7	-1.9
	12	756.7	0.2	223.3	-0.1	147.5	9.5
2011	1	760.7	0.5	224.8	0.7	167.0	13.2
	2	766.5	0.8	225.5	0.3	176.4	5.6
	3	769.2	0.4	225.1	-0.2	171.3	-2.9
	4	771.5	0.3	225.7	0.2	163.5	-4.6
	5	771.2	-0.0	227.8	1.0	168.8	3.2
	6	773.8	0.3	231.5	1.6	173.5	2.8
	7	776.6	0.4	233.2	0.7	176.7	1.8
	8	776.9	0.0	231.2	-0.9	175.2	-0.8
	9	777.9	0.1	233.6	1.0	175.2	0.0
	10	780.8	0.4	235.5	0.8	177.1	1.0
	11	789.5	1.1	234.6	-0.4	178.3	0.7
	12	794.8	0.7	232.7	-0.8	182.4	2.3
2012	1	798.9	0.5	233.1	0.2	174.0	-4.6
	2	798.0	-0.1	235.7	1.1	166.1	-4.5
	3	801.5	0.4	235.6	-0.0	152.5	-8.2
	4	808.4	0.9	235.6	-0.0	149.6	-1.9
	5	815.7	0.9	234.6	-0.4	150.1	0.3
	6	817.2	0.2	234.6	0.0	149.1	-0.7
	7	822.1	0.6	232.8	-0.8	150.8	1.2
	8	825.8	0.4	229.5	-1.4	152.0	0.8
	9	835.7	1.2	226.4	-1.3	156.9	3.2
	10	840.5	0.6	223.3	-1.3	157.7	0.5

주 1) 각 구성지표 및 전월비는 계절요인 및 불규칙 요인을 제거한 수치로 통계작성기관에서 공표하는 원계열과는 차이가 있음.
 2) 최근 2~3개월분은 잠정치임.

구분		전력소비량		수출액(실질)		수입액	
		Mkw	전월비(%)	천불	전월비(%)	천불	전월비(%)
2009	10	2,689,988.4	1.5	3,761,190.6	2.1	1,445,091.1	2.1
	11	2,746,982.3	2.1	3,869,335.0	2.9	1,485,408.1	2.8
	12	2,803,257.6	2.0	3,980,007.2	2.9	1,507,421.8	1.5
2010	1	2,865,763.0	2.2	4,059,654.0	2.0	1,521,423.1	0.9
	2	2,935,373.0	2.4	4,168,488.0	2.7	1,541,219.6	1.3
	3	2,995,057.5	2.0	4,259,883.7	2.2	1,545,496.1	0.3
	4	3,048,067.9	1.8	4,347,868.8	2.1	1,538,515.2	-0.5
	5	3,092,549.0	1.5	4,449,637.4	2.3	1,546,980.5	0.6
	6	3,128,323.5	1.2	4,547,156.3	2.2	1,590,161.8	2.8
	7	3,160,004.1	1.0	4,683,307.8	3.0	1,620,703.0	1.9
	8	3,187,753.0	0.9	4,783,391.5	2.1	1,631,801.1	0.7
	9	3,219,124.9	1.0	4,836,505.8	1.1	1,646,806.1	0.9
	10	3,250,305.4	1.0	4,857,737.1	0.4	1,654,152.0	0.4
	11	3,283,815.0	1.0	4,849,428.8	-0.2	1,665,738.8	0.7
	12	3,328,718.6	1.4	4,825,119.5	-0.5	1,637,603.9	-1.7
2011	1	3,371,031.1	1.3	4,828,885.0	0.1	1,660,010.6	1.4
	2	3,404,978.4	1.0	4,782,059.6	-1.0	1,642,849.2	-1.0
	3	3,439,214.0	1.0	4,752,535.8	-0.6	1,667,124.2	1.5
	4	3,463,585.0	0.7	4,744,331.2	-0.2	1,696,550.6	1.8
	5	3,494,182.2	0.9	4,745,610.0	0.0	1,731,993.1	2.1
	6	3,517,162.7	0.7	4,739,674.1	-0.1	1,782,062.7	2.9
	7	3,532,716.3	0.4	4,680,726.1	-1.2	1,785,647.8	0.2
	8	3,554,397.5	0.6	4,639,960.0	-0.9	1,841,857.7	3.1
	9	3,569,973.9	0.4	4,681,588.6	0.9	1,880,205.0	2.1
	10	3,584,467.5	0.4	4,734,488.5	1.1	1,911,059.1	1.6
	11	3,585,017.6	0.0	4,758,005.1	0.5	1,914,528.6	0.2
	12	3,580,642.2	-0.1	4,813,099.6	1.2	1,903,210.6	-0.6
2012	1	3,625,421.2	1.3	5,095,696.5	5.9	1,909,057.5	0.3
	2	3,453,788.0	1.1	5,453,788.0	7.0	1,935,130.7	1.4
	3	3,734,590.3	1.9	5,738,364.6	5.2	1,884,076.5	-2.6
	4	3,797,579.5	1.7	5,938,258.0	3.5	1,891,758.1	0.4
	5	3,864,052.7	1.8	6,212,187.2	4.6	1,939,173.5	2.5
	6	3,928,071.7	1.7	6,482,761.3	4.4	1,938,133.5	-0.1
	7	3,948,727.6	0.5	6,526,231.2	0.7	1,909,842.3	-1.5
	8	3,979,292.5	0.8	6,504,877.1	-0.3	1,855,398.7	-2.9
	9	3,962,169.7	-0.4	6,516,667.1	0.2	1,891,326.4	1.9
	10	3,935,075.5	-0.7	6,701,472.9	2.8	1,841,224.1	-2.6

주 1) 각 구성지표 및 전월비는 계절요일 및 불규칙 요인을 제거한 수치로 통계작성기관에서 공표하는 원계열과는 차이가 있음.
 2) 최근 2~3개월분은 잠정치임.

이용자를 위하여

1. 자료를 이용함에 있어 3장, 4장, 5장을 참고하시기 바랍니다.
2. 충남경기종합지수(동행종합지수) 구성지표의 시계열자료는 불변 가격 기준으로 환산(실질화), 계절 및 불규칙 변동의 조정 등으로 작성기관에서 공표하는 원계열과 일치하지 않는 경우가 있습니다.
3. 충남경기종합지수(동행종합지수)의 최근 2~3개월 수치는 각각 잠정치입니다.
4. 본 책자에 사용되는 기호의 의미는 다음과 같습니다.
 - P : 정점 (Peak)
 - T : 저점 (Trough)
 - - : 해당사항 없음 (Not Available)
5. 현재 충남지역 경기종합지수는 동행종합지수만 작성되고 있으며, 선행종합지수와 후행종합지수는 향후 작성할 예정입니다.
6. 본 책자에 수록된 내용이나 경기종합지수에 관한 제안 또는 질의가 있을 경우에는 충청남도 일자리경제정책과 및 충남발전연구원 경제교육센터에 문의해 주시기 바랍니다.

문 의 처

담당기관	담당자	연락처
충청남도 일자리경제정책과	최재령	042-251-2667
충남발전연구원 경제교육센터	김윤아	041-840-1165