



월 간

# 충/남/경/제

*Chungnam Economic Trends*

January  
**2013. 1**

ISSUE 내포시대 충청남도 경제정책 운영방향

2012년 충남의 수출입 동향 및 2013년 전망

경제동향 경기, 산업활동, 소비 및 물가, 수출입, 고용, 금융, 건설 및 부동산

경제일지

경제지표



충청남도



충남발전연구원

**2013년 1월호**

발 행 인 안희정 · 박진도

편집위원장 남궁영 · 정종관

편집위원 오세현, 백운성

집필진 총괄 임형빈

경제동향 임재영, 김양중, 홍성효, 김윤아, 이윤경

경제일지 김현철, 최성희

발행처 충청남도 · 충남발전연구원

주 소 314-140 충청남도 공주시 금흥동 101번지

연락처 (041) 840-1165 팩스(041) 840-1129

월간 충남경제의 파일은 충청남도(<http://www.chungnam.net>)와

충남발전연구원(<http://www.cdi.re.kr>)홈페이지에서 다운로드하실 수 있습니다.

**ISSN 2093-0844**



# Chungnam Economic Trends

## CONTENTS

<b>ISSUE</b>	내포시대 충청남도 경제정책 운영방향	3
	2012년 충남의 수출입 동향 및 2013년 전망	13

<b>경제동향</b>	충남경제동향 (요약)	25
	1. 경기	5. 고용
	2. 산업활동	6. 금융
	3. 소비 · 물가	7. 건설 · 부동산
	4. 수출입	
	해외경제동향 (요약)	44
	1. 미국	3. 일본
	2. 중국	4. 유로지역

<b>경제일지</b>	충남경제일지	51
-------------	--------	----

<b>경제지표</b>	1. 국내 주요경제지표	59
	2. 충남 주요경제지표	61
	3. 충남 부문별 경제지표	63

<b>부록</b>	1. 충청남도 경제지원시책	79
	2. 월간 충남경제 원고 게재 목록	80





# Chungnam Economic Trends

**ISSUE**





# 내포시대 충청남도 경제정책 운영방향

남 궁 영 | 충청남도 경제통상실장

## 1. 2013년 국내외 및 충남 경제전망

2012년은 우리나라는 부진한 경기 흐름이 지속되는 가운데, 불확실성 장기화에 따른 심리 위축 등으로 경기둔화세가 지속되었다. 우리나라 2012년 경제성장률은 2.0%, 물가상승률 2.2%를 기록하였으며, 2009년 글로벌 금융위기 이후 가장 낮은 성장세를 기록하여 전 세계적인 경기침체가 우리나라 경제성장 위축에 영향을 미쳤다.

2013년도는 세계경제의 유럽 재정위기 장기화가 작년 하반기 이후 본격화됨에 따라 신흥국 경제가 동반 둔화되는 등 예상보다 빠르게 악화돼 대외 여건의 회복이 어렵다고 판단되고 있다. 이에 따라 올해에는 거시경제를 안정적으로 운용해 위기상황에 철저히 대비하는 한편, 경제 활력을 높이고 공생발전 기조를 강화하는데 역량을 모아야 한다. 먼저 글로벌 저성장 가능성에 대비해 대내외 위험요인을 철저히 관리하는 등 거시경제 안정을 도모하는데 총력을 기울여야 한다. 또한 우리나라 경제가 잠재 수준 이상의 성장세를 회복할 수 있도록 재정의 경기 보완과 규제 완화 등을 통해 경제 활력을 높여야 한다. 물가안정과 일자리 창출로 서민생활의 안정을 유도하고, 저소득층 및 중소기업 등 취약부문 지원을 강화해 공생발전의 기반도 공고히 할 전망이다.

2013년도 충남지역 경제는 국내외 경제의 완만한 회복세에 따라 작년보다는 높은 성장세를 보이겠지만, 상존하는 불확실성 등으로 회복속도는 제한적일 것으로 전망하고 있다. 상반기에는 부진이 지속되지만 하반기에는 완만한 회복을 할 것으로 전망하고 있다. 국내외 경제의 완만한 회복세에 힘입어 제조업 생산은 소폭 증가하나, 자

동차 등 일부 주요업종의 부진이 예상되어 증가폭은 제한될 것으로 보인다. 또한 소비부문은 대외 불확실성이 완화됨에 따라 물가상승률 둔화에 따른 가계 실질 구매력 증대 등에 힘입어 증가하겠지만, 가계부채 부담, 대전·충남지역의 주택시장 부진 등은 제한요인으로 작용할 것으로 판단된다. 수출은 디스플레이와 반도체를 중심으로 완만한 증가세를 보일 전망이다. 고용부문의 경우 작년 고용 호조에 따른 기저효과 등으로 취업자 수 증가폭이 축소될 전망이며, 물가는 작년보다 오르겠으나 전반적인 수요부진으로 상승압력은 제한될 것으로 전망된다.

## 2. 2013 내포신도시 이전과 경제도정의 변화

지난달 12월 26일, 충남도청이 80년의 역사를 뒤로하고 내포신도시로 이전을 하였다. 이제 충청남도는 충청권 만형으로서의 역할을 충실히 마무리하고 내포신도시에서 새로운 역사를 준비하고 있다. 충남도청이 내포신도시로 이전함에 따라, 도정전반에 많은 변화가 초래될 것으로 전망된다. 그중에서도 경제도정 또한 대전 시대와는 다른 변화와 혁신이 요구된다.

이를 위해 크게 7가지 방향을 설정해 추진할 계획이며, 도내 균형발전과 서해안·황해경제권 시대를 수립하기 위해 심혈을 기울일 예정이다.

첫째, 기업인들의 애로사항을 청취하고 이를 해소하기 위한 「기업애로TF팀」, 소통의 장을 마련하는 「청년CEO 500 프로젝트」 등 찾아가는 현장행정 서비스를 강화할 예정이다.

둘째, 하드웨어적 정책과 소프트웨어적 정책을 전반적으로 연계하는 융복합 행정을 강화할 예정이다.

셋째, 이전기업에 대한 밀착 사후관리 정책을 강화하여 이들 기업들이 토착기업으로 거듭날 수 있도록 이전기업에 대한 토착화정책을 강화할 예정이다.

넷째, 내포신도시 이전으로 인한 논산시, 금산군 등 남동부 지역에 대한 정책적 배려를 위해 기업유치에 따른 투자임지보조금지원, 재정지원 일자리사업, 전통시장 육성 등 각종 지원 사업을 추진할 예정이다.



다섯째, 지역경제 거버넌스를 강화하기 위해 도내 산업군별로 관련분야 공무원과 전문가가 참여하는 정책 간담회를 지속적으로 개최하여 정책의 품질을 제고하고, 지방정부 차원의 지원시책을 적극 발굴할 예정이다.

여섯째, 효율적 경제도정 수행을 위해 경제통상실장이 주재하는 「경제정책회의」 등 내부 의사결정시스템을 개선 할 예정이다.

일곱째, 대전에서 개최하는 경제포럼과 조찬간담회의 지속적인 관심과 참여, 대전 특구가 가지고 있는 R&D 기능이 경제도정에 접목될 수 있도록 대전지역과의 지속적인 유대감을 형성할 계획이다.

### 3. 2013년 주요 경제정책 방향

2013년 충청남도의 경제비전은 민선5기에 정립한 경제비전과 발전전략을 유지해 나가면서도 내포신도시 이전에 따른 서해안시대·환황해 경제시대의 중심경제권 도약을 추가해 나가는 것이 목표이다. 이에 따른 2013년 충청남도의 주요 경제정책 및 추진계획은 크게 7가지로 요약할 수 있다.

#### (1) 항만 개발을 중심으로 아시아의 관문으로서 성장·발전

- 서해안 지역은 중국의 관문항인 대련항, 청도항과 최단거리에 위치하고 있으며 해양과 내륙을 연결하는 지리적 이점을 가지고 있어 동북아 교류거점 구축이 용이한 환황해권 중심권역의 입지적 우위를 가지고 있다.
- 향후 21세기 동북아 환황해권의 중심 항만지역으로 발전하기 위해서는 그동안 수행해 온 특화기능을 강화해 나감은 물론 부족한 기능은 보완해 나감으로써 국내 최대 소비시장인 수도권과 최대 교역국인 중국과의 교역거점 항만으로 육성해 나가야 한다.
  - 당진항 : 제철·철광석 등 특화기능에 잡화와 컨테이너 부두 기능 확대
  - 대산항 : 석유화학의 특화기능에 컨테이너와 국제여객부두 개발을 통해 여객기능 확대
  - 보령항 : 화력발전산업의 특화기능에 크루즈부두 개발기능 확대

## ○ 항만별 육성방향

구 분		특화기능	기능 확대
무역항	당진항	제철·철광석	기존기능 + 잡화·컨테이너부두
	태안항	에너지	기존 특화기능 강화
	대산항	석유화학산업	기존기능 + 컨테이너, 국제여객부두 개발
	보령항	화력발전산업	기존기능 + 크루즈부두 개발
	장항항	-	다기능 생활지원형 항만으로 기능정립
연안항	대천항	여항 기능	관광, 여객, 화물 등 중심 연안항
	비인항	여항 기능	복합다기능(친수성 기능 확대) 마리나 시설 등 확장

## (2) 서해안과 내포신도시 중심으로 사통팔달의 입체적 교통체계 구축

- 현재 충남에는 가장 최근 개통한 당진-대전, 공주-서천을 비롯하여 천안-논산, 대전-통영, 경부, 서해안, 호남 등 7개 노선이 존재한다. 여기에 동서축과 남북축, 그리고 X축의 도로망을 확충한다면 충남도는 명실상부한 교통·물류의 중심지로 부상할 수 있다.
- 전국과의 접근성 제고를 위해 동서축과 남북축의 고속도로망 확충이 필요하다.
  - 보령-공주 간 고속도로를 건설하여 내륙과 서해안을 연결하는 동서축을 강화하고 서해안의 지역발전을 촉진
  - 세종시로의 접근을 지원하는 외곽순환교통망으로서 공주-청원간고속도로 건설
  - 당진-대전간·서천-공주간고속도로 사업 완료에 따라 북부 및 남부해안권의 산업지대와 내포신도시 및 세종시와 연계성을 강화하기 위한 교통망 확충
  - 태안(당진)-천안간고속도로 건설을 통해 북부권의 산업기능 지원, 수도권 인접지역의 병목현상 해소 및 중부내륙고속도로(평택~부여), 서울~세종 고속도로 건설을 통해 인천 국제공항 및 수도권으로부터의 신속한 이동성을 확보할 필요성이 있음
- 충남의 남부지역과 주변도시간의 접근성 향상, 장항국가산업단지 활성화를 위한 서천-대전간고속화도로를 건설하고, 내포신도시로 연결되는 국도의 확·포장이 필요하다.

- 산업·관광개발 촉진과 물류 효율화를 위한 철도망 확충도 필요하다. 호남고속철도 건설은 물론 장항선 개량·복선화, 충청권철도 2복선 전철화, 서해산업선, 충청선, 서해선, 대산항 인입철도, 아산 산단 인입철도 등도 빠른 시일 내 확충되어야 한다.

### (3) 핵심산업의 역량강화와 신성장동력 창출

- 충남도의 발전을 이끌어온 주력 핵심 산업에 대한 고도화 전략이 필요하다.
  - 디스플레이, 석유화학, 자동차, 철강, 반도체 등 5대 핵심제조업이 충남의 경제 산업에서 차지하는 비중은 매우 높음
  - 5대 핵심 산업의 생산액은 95조 2,371억원, 수출액은 424억불이며 관련 업체는 804개 업체, 종업원 수는 67,795명
- 국제과학비즈니스벨트 조성 및 연계협력체계 구축을 위해 연구개발 중심의 사업화 기능지구 조성 및 거점지구와 연계를 강화해야한다.
- 충남 전략산업 및 주력 기간산업의 육성과 클러스터화 전략이 필요하다.

#### ① 전자정보기기산업

- 서해안을 중심으로 경기-전북과 연계하는 초광역 메가클러스터 조성이 필요
- Flexible Electronics(유연전자)첨단 산업단지 조성, 차세대 디스플레이 부품·소재 Test Bed를 구축하고 천안·아산 등의 서북부권 지역을 세계 최고의 경쟁력을 갖춘 디스플레이 기술혁신 창출의 핵심거점으로 육성
- 생산단지와 교육, 문화 및 복지시설 등이 종합된 복합클러스터 조성이 필요

#### ② 자동차·부품산업

- 자동차 및 관련 부품산업의 기반시설 확충과 R&D 기능을 강화
- 기업의 연구개발 및 시험생산 지원을 위한 자동차·부품산업 R&D집적화센터 활성화
- 자동차 전장부품 내구성 향상 시스템 구축 및 자동차 배출가스 저감장치 기반 구축, 자동차 샤시 부품 내구성 향상 기반 구축 등을 통한 자동차 R&D기능의 집중 육성 필요
- 경기-전북과 서해안을 중심으로 완성차 및 부품산업 연계를 위한 자동차·부품산업 집적화단지 조성

- 그린자동차 등 미래형 자동차 분야의 특화 원천기술 확보를 위한 기술개발 지원 및 부품산업 집적지 조성 필요

### ③ 철강 및 친환경소재 산업

- 당진을 친환경교역형 철강산업 기업도시 기반을 구축하고 연구개발기능 확대와 철강 전문인력 양성을 위한 철강산업 공동R&D센터 및 철강전문대학원 설립을 추진
- 철강금속소재기반 구축 및 당진항과 충남내륙지역기반 연계도로 개설
- 신소재 기반의 지능형자동차, 그린카 등 차세대 자동차산업과 철강산업의 연계 확대를 위한 Test Bed형 실증센터 설치 및 전문산업단지를 조성

### ④ 석유화학산업

- 정밀화학소재산업 기반 구축 및 연계산업 공급망(대산임해산업단지 관리센터 및 정밀 화학 R&D센터 설립)을 확충
- 대산석유화학단지 기반시설 확충을 위해 준산업단지 지정 또는 클러스터화 추진
- 석유화학 대기업과 화학소재 중소기업간의 협력적 발전을 위한 기업간 협력체계 구축
- 연구개발 역량 강화를 위한 대덕연구개발특구와 공동 R&BD기반 구축 및 기술개발 육성사업 추진
- 충남 전략산업과의 연계를 통한 고도화·고부가가치화 추진을 위한 산업간 고도통합네트워크 사업 활성화를 추진

### ⑤ 신성장동력산업

- 충청광역경제권의 선도전략산업인 스마트 IT산업, 첨단융합기계부품산업, 메디-바이오산업, 그린·나노시스템산업, U-Service 산업을 적극 육성
- 광역경제권 선도전략산업의 지역내 파급과 연계확대를 위한 네트워크형 산업클러스터 구축

### ⑥ 융복합산업

- 기술의 융복합화를 통한 신성장동력 창출을 위하여 산업의 융복합화 및 융복합산업 육성을 위한 기술인증 시스템과 표준화지원을 위한 융복합지원센터를 설립
- 기술융합산업에 대한 비즈니스 인큐베이터 구축 및 산·학·연 연구인력 네트워크 및 인력DB 구축
- IT산업의 발달로 인한 자동차 전장부품 수요증가에 대응하기 위한 자동차-IT융합산업 육성
- 항공관련 교육 및 연구시설과 해안자원을 연계한 항공레저 R&D단지, 항공사이언스파크 조성을 통한 항공 산업 기반을 구축

## ⑦ 해양생물산업

- 해양생물기반 기능성 신소재 연구개발을 지원
- 해양생물산업체 연계 및 지원을 위한 해양생물진흥센터 건립
- 해양바이오 기업에 대한 경영진단 컨설팅 및 지원
- 산학연관의 R&D협력 네트워크 운영 및 지원서비스
- 해양생물 산업화를 위한 기반시설 및 장비구축과 운영이 필요
- 국내 해양소재산업의 육성 및 활성화를 위한 인프라 조성

## (4) 에너지와 기후변화에 대응하는 녹색경제발전 전략

- 충청남도는 2012년 11월 20일, 2020년 온실가스 배출전망치(BAU) 대비 30% 감축 목표 실현을 위한 ‘충남 지역에너지 종합계획’을 발표하였다.
  - 2020년 최종에너지 수요량 3,859만 3,000TOE(석유환산톤)의 5%(190만 8,000TOE) 절감과 2020년 신재생에너지 보급률 5%(193만TOE) 확대가 주요 목표
- 충청남도는 2020년까지 모두 4조 2,210억원을 투입해 농어촌 자원의 에너지화, 에너지 자립 실현, 에너지 효율 제고와 온실가스 감축, 더불어 사는 에너지 사회 실현, 미래변화 대응 에너지 산업 육성 등 5대 정책분야 63개 사업을 추진할 예정이다.

### ① 농어촌 자원의 에너지화 분야

- 1,624억원을 투입하여 가축분뇨의 바이오 가스화, 화력발전소 폐열 이용 수산 양식장 조성, 축산분뇨를 이용한 난방 연료화 시범사업, 목재바이오매스의 청정 에너지화 등 10개 사업 추진

### ② 에너지 자립 실현 분야

- 1조 5,550억원을 투입하여 아시아 최대 태양광 발전단지 프로젝트 추진, 수생 바이오매스 신재생 에너지 사업, 녹색에너지 자족 섬 마을 조성, 충남 그린비치 조성, 수상 부유식 태양광 발전 프로젝트 추진, 해안 소형 풍력 발전단지 조성, 지속가능 탄소중립마을 조성 등 12개 사업 추진

### ③ 에너지 효율 제고와 온실가스 감축 분야

- 2,670억원을 투입하여 에너지 다소비 업체 주변 100만 그루 나무심기, 자원순환 특화단지(에코리싸이클링센터) 조성, 에너지 수요 예측 통합관리시스템 구축 등 17개 사업 추진

#### ④ 더불어 사는 에너지 사회 구현 분야

- 1,093억원을 투입하여 충남형 에너지 희망마을 조성, 시민햇빛발전소 건설, 에너지 빈곤층 해소를 위한 바우처 사업 추진, LPG 소형저장탱크 보급 추진 등 7개 사업을 추진

#### ⑤ 미래변화 대응 에너지 산업 육성 분야

- 2조 1,273억원을 투입하여 내포신도시 스마트 그리드 구축, 에너지 기업 펀드 조성·운영, 수소연료전지 자동차 실용화 및 육성, 차세대 연료 수소타운 조성, 수소에너지 생산밸리 조성, 서해안 기후변화 대응 연구센터 건립·운영, 바이오산업 융복합 전담 지원센터 조성 등 17개 사업 추진
- 도에서는 이들 사업 중 올해부터 4년간 10개 사업을 ‘에너지 10대 핵심사업’으로 선정해 중점 추진할 계획
  - 도내 일원 폐염전에 연간 1만 3,578MWh의 전력을 생산하는 ‘아시아 최대 태양광 발전단지 프로젝트 추진’
  - 화력발전소 온배수를 이용해 미세조류를 대량 배양하고 에너지화하는 ‘수생 바이오매스 신재생에너지 사업’
  - 디젤발전기 대신 신재생에너지로 에너지를 충당하는 ‘녹색에너지 자족 섬 마을 조성’
  - 충남 서해 해수욕장에 소형 풍력발전과 태양광, 태양열 등 그린에너지 시설을 설치해 명소화 하는 ‘충남 그린비치 조성’

### (5) 문화와 관광이 함께하는 창조경제

- 그동안은 대부분 지역이 경제성장 위주의 하드웨어적 정책개발로 일관하여 온 것이 현실이다. 그러나 이제는 문화가 경제성장의 키워드로 자리잡고 있는 상황이다.
- 충청도에서도 기업 및 외자유치에 있어 기존 제조업 중심에서 문화, 관광, 서비스 분야에 대한 투자를 확대해야 한다.
- 문화를 통해 쇠퇴한 지역경제를 활성화한 해외사례를 통해 내포시대 우리 지역이 나아갈 방향을 모색해 나갈 필요가 있다.
  - 스페인 빌바오의 문화도시 건설
  - 문화투자로 도시 살려낸 영국의 게이츠헤드

- 충남 지역 또한 공주, 부여, 논산 등 내륙지역의 경우에는 기업유치 등은 물론 문화를 바탕으로 한 지역경제 활성화전략을 모색할 필요가 있다.

## (6) 충청자립 광역경제권 추진전략 강화

- 충청권 경제포럼은 민선5기 출범이후인 지난해 대전·충북·충남의 경제인과 시·도 지사가 모여 500만 충청자립 광역경제권 구축과 충청권의 상생발전을 위해 출범되었다.
  - 5차에 걸친 경제포럼을 개최하면서 대전의 R&D, 충남의 IT, 충북의 바이오산업을 중심으로 한 차세대 신성장 동력산업 발굴을 위해 3개 시·도 경제인들의 지혜와 역량을 모아왔음
  - 2012년 7월 1일 출범한 세종특별자치시의 출범으로 인해 충청권 경제 포럼이 변화와 발전의 기로에 서게됨
  - 전문가들은 충청자립 광역경제권 구축의 두 가지 성공요건을 제시
    - 세종시의 성공적인 정착과 발전
    - 국제과학비즈니스벨트 거점지구와 기능지구의 활성화
- 충청권 경제포럼을 통해 정부부처 이전의 차질없는 추진, 세종시의 자족기능 확충, 세종시와 주변지역간의 상생발전 사업 추진 등을 지속적으로 논의하고 공감대를 형성해 나갈 필요가 있다.
- 국제과학비즈니스벨트 역시 대전의 거점지구, 충남 천안과 세종시, 그리고 충북 청원의 기능지구가 서로 시너지 효과를 발휘하면서 충청자립경제권 구축의 토대를 마련할 수 있도록 충청권 4개 시도의 역량을 강화할 필요가 있다.

## (7) 지방정부 차원의 경제모델 정립

- 사회적경제 생태계 구축에 역점을 두어야 한다.
  - 사회적경제는 충남의 외생적 발전의 한계를 극복하고 내발적 발전을 추구할 수 있는 유효한 수단
  - 양적 경제성장률은 전국 1위를 달리고 있으나 이에 비해 도민의 생활수준이나 일자리, 그리고 행복지수 등은 그리 높지 않은 편임. 따라서 이러한 지역경제에 대한 새로운 접근이 필요

- 사회적경제는 국가중심의 신자유주의 경제체제 하의 시장에서 소외된 사회문제, 지역 문제를 해결하기 위한 가장 현실적인 대안이며, 도민 친화적인 정책
- 순환과 공생의 지역사회가 형성되면 자연스럽게 그 지역사회내의 다양한 주체들이 인간성을 회복할 수 있음

○ 지역 경제를 위한 내발적 발전의 활성화가 필요하다.

- 내발적 발전이라는 것은 쉽게 말해 지역발전을 위해 지역주민 스스로 노력하고 그 열매가 다시 그들에게 돌아가는 시스템을 의미
- 지역의 취약계층을 고용, 지역에 유용한 서비스를 공급, 지역의 생산물을 자재로 활용 등을 통해 내발적 발전의 동력이 될 수 있음

#### 참고문헌

한국은행, 「2013년 대전충남지역 경제전망」, 2012.12.

한국개발연구원, 「KDI 경제동향」 2013.1.

기획재정부, 「2013년 경제정책방향」, 2012.12.

\_\_\_\_\_, 「2013년 경제전망」, 2012.12.



## 2012년 충남의 수출입 동향 및 2013년 전망

김 윤 아 | 충남발전연구원 연구원

### 2012년 충남의 수출입 동향

2012년 우리나라 수출은 2011년 대비 1.3% 감소한 5,481억 달러, 수입은 0.9% 감소한 5,196억 달러로 무역수지는 285억 달러 흑자를 기록하였다. 수출과 수입 모두 연평균보다 크게 떨어진 상황 속에서도 우리나라는 2년 연속 무역 1조 달러 달성 및 2009년 세계무역 10위에 진입한 후, 꾸준히 성장하며 2012년 이탈리아를 제치고 8위를 차지하였다. 또한 전 세계적인 경기둔화와 우리나라의 수출입 감소에도 불구하고 충남은 수출 증가세를 2012년에도 이어나갔다. 2012년 충남의 수출은 전년대비 3.6% 증가하여 미국 및 유럽의 재정위기, 중국의 성장세 둔화, 일본의 대지진 여파로 인한 경기불황 등의 환경 속에서도 견조한 성장세를 기록하였다. 또한 전국 수출의 11.3%를 점유하였고, 시도별 수출에 있어 울산, 경기도에 이어 높은 점유율을 보이고 있다. 이러한 충남 수출의 성장세에서 2012년 눈에 띄는 점은 석유제품과 전자응용기기 부문의 큰 폭의 증가세로 이 부문의 수출은 각각 25.6%, 94.1%의 증가율을 기록하여 충남의 수출을 이끌어갈 주력 품목으로 떠오르고 있다.

2012년 전국과 충남의 수출입 실적

(단위 : 백만달러, %)

구분	충 남			전 국		
	2011년	2012년	증감율	2011년	2012년	증감율
수 출	59,954	62,095	3.6	555,214	548,076	-1.3
수 입	33,640	33,503	-0.4	524,413	519,582	-0.9
무역수지	26,314	28,592	-	30,801	28,494	-

주 : 2012년 수치는 잠정치임.

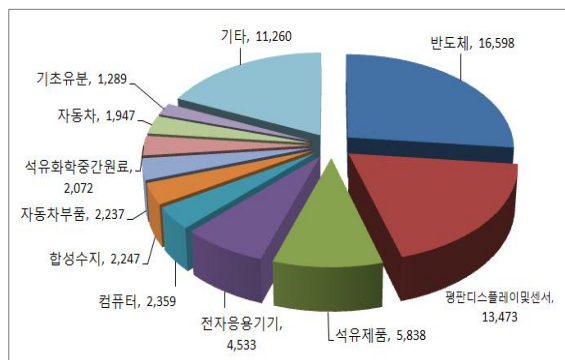
## 2012년 수출 동향

2012년 충남의 수출은 전년에 비해 3.6%의 증가율을 기록하였다. 이는 충남 지역의 지난 10년간(2002년~2012년)의 연평균 수출증가율(15.1%)에 크게 미치지 못하는 수치이나, 유럽 재정위기와 마이너스 성장, 미국, 일본 등 선진국의 경기 악화 등 전 세계적인 악재에도 불구하고 증가세를 기록한 것은 고무적인 일이다. 또한 전국 수출이 전년에 비해 1.3% 감소하였고, 전국에서 가장 높은 수출실적을 나타내는 5대 시도(울산 -4.1%, 경기 +0.5%, 서울 +4.8%, 경남 -15.0%)와 비교하면 충남의 수출은 다소 높은 증가세를 나타내고 있다고 할 수 있다.

충남의 수출은 반도체와 평판디스플레이및센서가 전체 수출액의 45% 이상을 차지하고 있으나, 2012년에는 그 증가율이 다소 주춤하였다. 특히 2011년 10.2%의 증가세를 기록한 반도체는 2012년 8.3%의 감소세를 나타내었고, 평판디스플레이및센서 역시 2011년보다 감소폭이 다소 축소되었지만 13.0%의 감소를 나타내어 선진국들의 재정악화로 인한 세계 소비자들의 TV수요 감소가 2012년에도 지속된 것으로 분석된다. 또한 반도체의 경우 수출 물량이 크게 감소하지 않았으나, 세계적인 공급 과잉에 따른 단가하락이 수출 감소세를 기록한 원인으로 분석된다. 그러나 충남의 반도체와 평판디스플레이및센서의 수출은 전국 이 부문 수출액의 30% 이상을 차지하고 있어, 우리나라 수출의 견인차 역할을 하고 있다고 볼 수 있다.

2012년 충남 10대 수출 품목

(단위 : 백만달러, %)



순위	품목	전년대비(%)
1	반도체	-8.3
2	평판디스플레이및센서	-13.0
3	석유제품	25.6
4	전자응용기기	94.1
5	컴퓨터	-8.1
6	합성수지	-1.9
7	자동차부품	58.4
8	석유화학중간원료	12.5
9	자동차	17.4
10	기초유분	35.6

자료 : 한국무역협회 MTI 3단위 기준.

충남의 최근 10년간 수출동향을 살펴보면 지난 2000년대 초반에는 반도체가 전체 수출액의 47.8%로 절반가량을 차지하여 충남의 주력 수출 품목이었으나, 2005년 이후 세계 소비자들의 평판디스플레이 소비 확대로 반도체와 함께 평판디스플레이및센서가 충남의 주력 수출 품목으로 나타나기 시작하였다. 그러나 2009년 이후 글로벌 금융위기와 함께 반도체 시장의 세계적인 공급과잉으로 인해 점유율이 차츰 낮아지고 있는 실정이다. 2012년 하반기부터 주요 TV 수요국인 선진국들의 재정상황이 다소 회복되는 양상으로 보아 최근 몇 년간 주춤하였던 디스플레이 및 반도체 시장은 회복될 것으로 전망된다. 충남 수출에서 눈여겨 볼 만한 부분은 2011년부터 충남의 5대 수출 품목에 속하고 있는 전자응용기기의 성장세이다. 전자응용기기는 2011년 193.7%의 매우 큰 증가세를 기록하였으며, 2012년에는 94.1% 증가하였다. 또한 전국의 전자응용기기 수출액의 약 53%가 충남에서의 수출이 차지하며 차세대 주요 수출 품목으로 주목받고 있는 품목이라고 할 수 있다.

충남의 2012년 수출동향과 함께 제조업 동향을 살펴보면, 2011년까지 큰 상승세를 지속하였던 충남의 주요 제조업(반도체 및 평판디스플레이, 석유정제품, 1차금속, 자동차 등)은 2012년 한 해 동안 석유정제품과 1차 금속을 제외한 대부분의 제조업 품목들이 전년대비 감소세를 나타내었다. 이러한 현상은 충남의 반도체 및 평판디스플레이 등의 수출 감소에 영향을 주었으며, 이는 내수부진으로 인한 제조업 생산성 악화가 지역의 대외거래에도 영향을 미친 것으로 분석된다.

충남의 주요 5대 수출품 변화 동향(2002~2012)

(단위 : %)

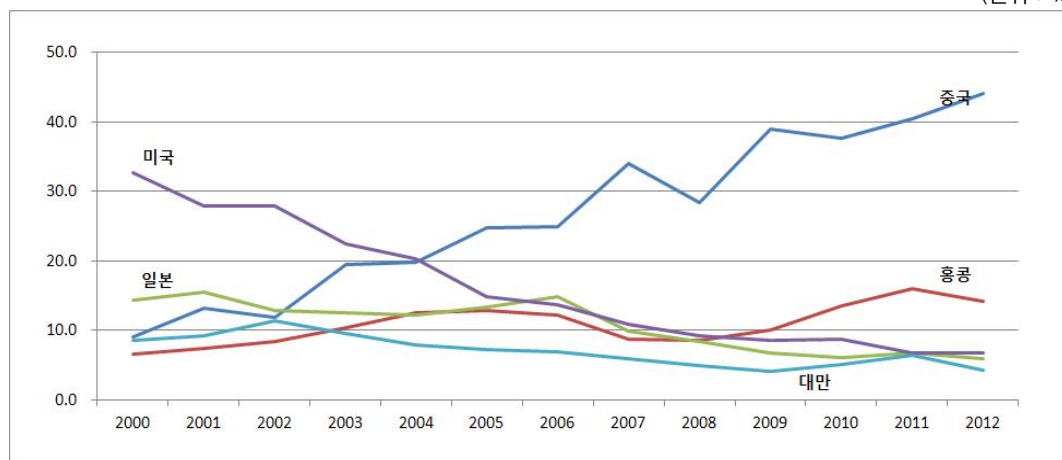
순위	2002년		2007년		2012년	
	품목	점유율	품목	점유율	품목	점유율
1	반도체	47.8	반도체	33.9	반도체	26.7
2	컴퓨터	11.4	평판디스플레이및센서	22.8	평판디스플레이및센서	18.9
3	자동차	9.9	컴퓨터	8.5	석유제품	9.4
4	석유제품	4.5	석유제품	3.8	전자응용기기	7.3
5	합성수지	3.7	자동차	3.2	컴퓨터	3.8

충남지역의 주요 수출국 동향을 살펴보면 2000년에는 미국과 일본이 전체 수출의 55% 이상을 차지하여 주요 수출 대상국이었으나, 점차 그 점유율이 변화되어 對중국 수출이 2003년 이후 매년 증가하여 2012년 현재 44.1%로 그 증가세가 매년 확대되고 있어 중국이 충남의 최대 수출국으로 자리잡고 있음을 알 수 있다.

2012년 중국으로의 평판디스플레이및센서 수출은 2011년에 비해 비록 감소하였으나, 반도체 및 평판디스플레이의 對중국 수출은 충남 수출의 21.6%를 차지하는 134억 달러에 달하고 있다. 또한 전국 수출액에서 매우 큰 부분을 차지하고 있는 전자용용기기의 성장세가 충남지역에서도 눈에 띄게 나타나는데, 충남의 전자용용기기 부문의 전체 수출액 중 약 75%가 중국으로의 수출로서 중국이 전자용용기기에 있어 가장 큰 수요처라고 할 수 있다.

충남의 주요 수출국 변화 동향

(단위 : %)



주 : 충남 총 수출액에 대한 각 국가의 수출액 점유율.

충남의 수출은 2000년도에는 반도체를 중심으로 하는 對미국 수출이 주류를 이루었지만, 현재는 모니터, TV 등과 함께 평판디스플레이및센서, 그리고 전자용용기기 역시 對중국 수출이 대부분을 점유하고 있어 점차 對중국 수출 의존도가 심화되어 가고 있으며, 이는 한동안 지속될 것으로 전망되고 있다.

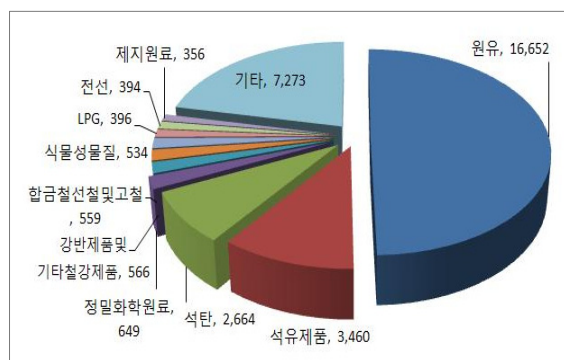
또한 한-미FTA 발효 등으로 2011년 큰 폭의 감소세를 보였던 對미국 수출이 2.7% 증가세로 반전하였다. 이는 과거 반도체 및 평판디스플레이의 수출이 對미국 수출 품목의 상위권을 차지하였으나, 2012년에는 자동차 및 자동차부품 수출이 큰 폭으로 성장하였으며 이는 FTA의 효과가 충남지역의 자동차산업에서 나타나고 있다고 볼 수 있다. 반면 2011년에 비해 일본으로의 수출이 7.3% 감소하여 2011년 일본의 대지진으로 인한 경기불황이 2012년 본격적으로 일본의 대외거래에 영향을 미쳐 충남지역 수출에도 작용한 것으로 보여진다.

## 2012년 수입 동향

2012년 충남의 수입은 전년보다 0.4% 감소한 335억달러의 수입액을 기록하였다. 연평균 13.6%의 수입 증가율과 비교하면 수입에 있어 주춤한 성장세를 나타내었다고 볼 수 있다. 그러나 대외거래가 주춤하였던 2012년의 상황에 있어 전국의 수입증가율 -0.9%와 비교하면 충남은 건조한 수입활동을 보였다고 할 수 있다. 이러한 수입액의 감소는 글로벌 경기 침체로 인한 수요 위축과 함께 원자재 가격의 혼조세로 수입물가가 하락하면서 수입액이 전체적으로 감소한 것에 기인한다. 원자재 가격의 하락은 충남의 주요 수입품목이 원유 및 석탄, 석유제품 등 원자재가 대부분을 점유하는데 가장 큰 원인으로 작용하고 있다.

2012년 충남 10대 수입 품목

(단위 : 백만달러, %)



자료 : 한국무역협회 MTI 3단위 기준.

최근 충남의 수입품목 변화를 살펴보면 원유와 석유제품의 점유율이 해가 거듭할수록 높아지는 양상을 볼 수 있다. 2007년 약 42%의 점유율을 보였던 원유와 석유제품은 2012년 현재 충남 수입의 60%를 차지하며 충남 수입 성장세의 견인차 역할을 담당하고 있다. 또한 충남의 원유 수입은 전국 원유 수입의 15% 이상을 차지하고 있어 충남이 전국 원유 수출에 있어 높은 비중을 차지하고 있음을 알 수 있다.

또한 대산항의 정유사 원유정제 플랜트 증설에 따라 원유를 수입한 후 석유제품을 재수출하는 현상이 증가하고 있어 충남의 석유제품 수출은 증가하는 반면, 수입은 감소하고 있어, 2012년 석유제품 수입은 전년대비 7.5% 감소하였다. 2000년대 충남의 5대 수입 품목이었던 반도체와 컴퓨터의 경우 2000년 이후 충남지역의 본 품목의 생

산량이 높아지면서 수입은 감소하는 추세를 보이고 있으며, 이를 대신해 석탄, 정밀 화학원료 등이 증가하면서 우리나라 수입의 대부분을 차지하는 원자재 및 자본재 중 충남지역에서는 원자재의 증가세가 뚜렷하게 나타나고 있다.

충남의 주요 5대 수입품 변화 동향(2002~2012)

(단위 : %)

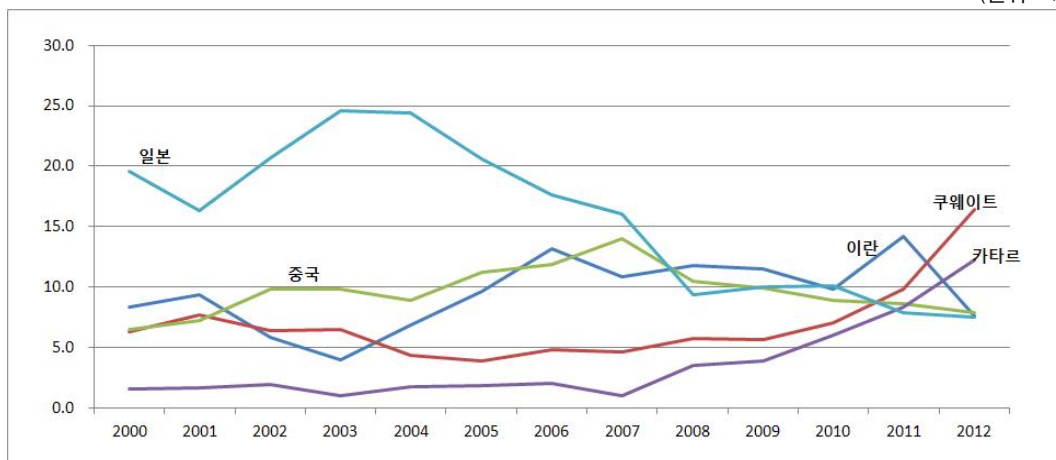
순위	2002년		2007년		2012년	
	품목	점유율	품목	점유율	품목	점유율
1	원유	27.8	원유	27.8	원유	49.7
2	석유제품	17.7	석유제품	17.7	석유제품	10.3
3	석탄	7.0	석탄	7.0	석탄	8.0
4	반도체	6.0	반도체	6.0	정밀화학원료	1.9
5	기타잡제품	3.4	기타잡제품	3.4	강반제품및기타철강제품	1.7

주요 수입국별 변화를 살펴보면, 충남의 주요 수출품목인 원유, 석유제품 및 석탄의 강세가 2012년에도 이어지고 있다. 충남은 대산항이 위치하고 있어 원유수입의 꾸준한 증가세가 이어지고 있으며, 중동지역으로부터의 원유 수입 비중이 해가 거듭할수록 늘어나고 있다. 나라별로 보면 쿠웨이트와 카타르로부터의 원유 수입은 증가하였으나 이란산 원유 수입은 지난해에 비해 47.2% 감소하였다. 이는 EU가 2012년 7월 1일부터 이란산 원유수입 중단과 함께 이란산 원유를 운송하는 유조선 등에 대한 모든 보험제공을 중단함에 따라 우리나라 역시 7월, 8월 2개월간 이란산 원유 수입 중단에 따른 이유에 기인한다. 또한 우리나라는 2013년 중반까지 이란산 원유 수입을 1년 전보다 약 20% 줄일 것으로 전망되어 충남의 이란산 원유 수입의 증가세가 다소 주춤할 것으로 예상된다.

중국으로부터의 수입은 지난해에 비해 9.0% 감소하였으나, 충남의 정밀화학원료 수입이 증가세를 유지하고 있고 이 품목의 대부분을 중국에서 수입하고 있는 영향으로 충남의 주요 수입국으로 자리잡고 있다. 또한 일본의 경우 충남은 합금철선철및고철과 강반제품및기타철강제품 등 철강제품의 수입이 대부분을 차지하고 있으나, 2012년 철강제품 수입이 큰 폭으로 감소해 일본으로부터의 수입이 7.3% 줄어들어 감소세로 반전하였다.

## 충남의 주요 수입국 변화 동향

(단위 : %)



주 : 충남 총 수입액에 대한 각 국가의 수입액 점유율.

## 2013년 충남의 수출입 전망

## 세계 경제와 우리나라 수출 전망

2013년 세계경제는 각국의 경기부양 정책에 힘입어 점차 회복될 것으로 전망된다. 그러나 미국의 재정절벽 문제, 유로존의 재정위기 해결 난항에 따른 하방리스크가 상존하여 회복 속도가 그리 빠르지 않을 것으로 예상하면서 2012년에 비해 소폭 상승한 3%대의 경제성장률을 나타낼 것으로 전망되고 있다. 우리나라 역시 세계경제의 완만한 회복세를 바탕으로 교역조건 안정 및 원화가치 상승 등으로 3.0%의 성장률을 나타낼 것으로 전망되고 있다. 세계 교역량은 세계경제의 완만한 회복과 수입수요 증가에 다소 증가할 것으로 예상된다. 선진국은 세계 경제 회복에 힘입어 수출과 수입 증가율이 소폭 상승할 것이며, 개도국은 선진국 수입수요 회복에 따라 교역량 증가폭이 확대될 것으로 보인다.

환율에 있어서는 미국의 양적완화 정책 지속여부에 대한 불안감이 해소되면서 달러의 유동성 증가로 약세 흐름이 지속될 것으로 전망되며, 달러대비 엔화는 일본의 재정·무역수지 적자, 유로존의 경제 전망 악화로 약세가 지속될 것으로 전망된다.



한국무역협회 자료에 의하면 2013년 우리나라의 수출은 전년대비 4.6% 증가한 5,750억 달러, 수입은 4.8% 증가한 5,450억 달러로 무역수지는 300억 달러 흑자를 전망하고 있다. 수출, 수입 모두 2012년에 비해 증가세로 반전하지만 연평균 증가세를 크게 밑돌 것으로 예상된다.

2013년 우리나라 수출입전망

(단위 : 억 달러, 전년대비, %)

구분	2011년	2012년 (추정)	2013년 (전망)
수출 (증감율)	5,552 (19.0)	5,496 (-1.0)	5,750 (4.6)
수입 (증감율)	5,244 (23.3)	5,201 (-0.8)	5,450 (4.8)
무역수지	308	295	300

자료 : 2011년 수출입 평가 및 2012년 전망, 한국무역협회, 2012.12.

## 충남의 최근 수출변화 동향 및 전망

2002년부터 최근 10년간 충남의 수출 변화 동향을 보면 충남은 연평균 15.1%의 수출증가율을 기록하며 2012년 전국 수출의 11.3%를 점유하고 있다. 동기간 전국의 수출증가율이 12.9%인 것을 감안하면 충남의 수출이 우리나라 수출 증가를 견인하고 있다고 볼 수 있으며, 그 점유율이 점차 증가하고 있음을 알 수 있다. 수입에 있어서는 전국의 6.4% 수준을 나타내고 있다. 충남의 수입은 대부분이 원유, 석탄, 석유제품 등 원자재가 점유하고 있고, 이는 우리나라 수입의 50% 이상이 원자재 수입에 의존하고 있는 영향으로 볼 수 있다.

2013년 충남의 수출은 완만한 회복세를 보일 것으로 예상된다. 스마트폰의 해외시장 안정화와 함께 세계적인 LTE 서비스 확대, 2012년 말 윈도우 8 출시로 인해 2013년 본격적인 생산, 선진국의 경기회복에 따른 수요 회복 등과 함께 2012년의 기저효과의 영향으로 반도체의 수출이 증가세로 반전할 것으로 전망된다. 또한 패널가격 안정화 및 고부가가치패널 확대 등의 영향으로 평판디스플레이 역시 2012년보다 증가할 것으로 예상된다.



## 전국과 충남의 수출입 변화동향

(단위 : 백만달러, %)

구분	전국		충남		점유율	
	수출	수입	수출	수입	수출	수입
2002	162,471	152,126	15,151	9,335	9.3	6.1
2003	193,817	178,827	19,806	11,262	10.2	6.3
2004	253,845	224,463	29,272	15,426	11.5	6.9
2005	284,419	261,238	33,520	17,863	11.8	6.8
2006	325,465	309,383	38,961	22,362	12.0	7.2
2007	371,489	356,846	47,823	26,674	12.9	7.5
2008	422,007	435,275	42,936	29,556	10.2	6.8
2009	363,534	323,085	39,428	19,129	10.8	5.9
2010	466,384	425,212	54,054	24,893	11.6	5.9
2011	555,214	524,413	59,954	33,640	10.8	6.4
2012	548,076	519,582	62,095	33,503	11.3	6.4
연평균증가율	12.9	13.1	15.1	13.6	-	-

석유제품의 경우 신흥국의 견조한 수요 지속 등으로 증가세를 보이겠으나 유가상승 둔화 등의 영향으로 증가폭이 제한적일 것으로 예상되며, 중국 정부의 내수확대 정책에 따른 높은 성장세 지속 등으로 전자응용기기의 수출 증가세는 2013년에도 지속될 것으로 보인다. 자동차 및 부품에 있어서는 미국으로의 수출은 지난해에 이어 증가세가 지속될 것으로 예상되나, 2013년에도 원화상승이 예상되며, 일본 업체와의 경쟁 가속, 해외 현지생산이 확대됨에 따라 그 증가세는 소폭에 그칠 전망이다. 신흥국의 성장세 지속과 세계 주요 선진국의 경기회복이 확대됨에 따라 충남의 수출은 연평균 증가율 10%대를 유지할 것이며, 2012년보다는 그 증가세가 확대될 것으로 예상된다.

수입에 있어 충남은 대부분이 원유, 석탄, 석유제품 등의 원자재 수입이 점유하고 있으며, 수입한 원유를 석유제품으로 정제하여 재수출하고 있어 원유수입의 증가는 2013년에도 증가될 것으로 예상된다. 다만 국가차원의 이란산 원유의 수입 감소 규제가 전망됨에 따라 이란산 원유의 수입이 다소 감소될 것으로 보인다. 또한 중국의 성장세에 힘입어 정밀화학원료 수입의 성장세가 지속되어 충남의 수입 역시 증가세가 다소 확대될 것으로 전망된다.

참고문헌

관세청, 보도자료 「2011년 수출입 동향」, 2013.1.14.

\_\_\_\_\_, 보도자료 「2012년 에너지 수입동향」, 2012.12.27.

\_\_\_\_\_, 보도자료 「2012년 수출입 5대 키워드」, 2013.1.15.

한국무역협회, 2012년 수출입 평가 및 2013년 전망, 2012.12.

한국은행대전충남본부, 보도자료 「2013년 대전충남지역 경제전망」, 2012.12.27.



## Chungnam Economic Trends

# 경제동향



# 

구분	산업활동(계절조정)(11월)			소 비(11월)	물 가(12월)		대외거래(12월)		고 용(12월)		
	생산 지수	출하 지수	재고 지수	대형소매점 판매지수 (불변지수)	생활물가 지수	소비자 물가지수	수출액 (백만달러)	수입액 (백만달러)	경제활동 인구 (천명)	취업자 (천명)	실업률 (%)
전국	153.4	143.9	165.8	134.2	106.1	106.7	45,032	43,109	25,139	24,402	2.9
서울	84.9	82.3	201.1	136.8	106.0	106.9	4,825	10,453	5,205	5,027	3.4
부산	133.9	128.9	159.8	138.4	107.4	107.5	1,084	1,051	1,706	1,637	4.0
대구	131.1	134.9	145.9	116.4	107.1	107.1	546	309	1,241	1,204	3.0
인천	107.1	105.6	154.0	125.2	105.5	106.0	2,316	3,594	1,485	1,416	4.6
광주	161.4	145.0	117.3	138.4	105.6	106.2	1,205	404	706	693	1.8
대전	133.7	122.2	111.9	120.3	105.9	106.6	358	262	751	729	2.9
울산	125.9	129.5	127.6	128.8	106.4	106.4	8,062	6,928	549	537	2.2
경기	202.3	169.1	238.0	130.5	105.6	106.4	7,383	8,374	6,010	5,813	3.3
강원	135.8	130.7	218.0	166.7	105.8	106.5	191	106	685	672	2.0
충북	173.6	177.4	248.3	166.2	106.6	106.8	1,079	575	733	717	2.2
충남	222.5	207.3	205.3	183.1	106.6	106.9	5,350	2,826	1,054	1,031	2.2
전북	135.1	137.8	146.1	127.3	106.8	106.9	947	362	845	830	1.8
전남	134.6	132.1	124.9	135.8	106.9	107.0	3,675	3,988	919	905	1.5
경북	103.9	97.1	158.2	133.4	106.6	106.5	4,443	1,391	1,363	1,335	2.0
경남	141.5	150.1	126.6	141.0	105.5	106.3	3,552	2,467	1,578	1,551	1.7
제주	107.3	105.6	127.0	142.6	105.2	105.8	15	20	309	306	0.8

자료 : 통계청([www.kosis.kr](http://www.kosis.kr)), 한국무역협회([www.kita.net](http://www.kita.net)).

## 충남 경제 동향(요약)



- 11월 전국의 동행종합지수 순환변동치와 선행종합지수 모두 전월보다 상승
- 11월 충남경제는 동행종합지수 순환변동치 하락, 기업경기 지수는 장기간 기준치보다 낮아 기업경기 악화가 지속되고 있음

산업활동은 전월대비 증가세를 이어갔으며, 고용사정이 다소 위축되었음. 물가는 증가세로 전환하였으며, 대외거래가 다소 주춤한 양상을 보이고 있음

### 경기

- 11월 경기동행종합지수는 전월대비 0.3% 상승한 147.0을 나타냄
- 충남의 종합적인 경기상황을 나타내는 동행종합지수 순환변동치는 99.2로 전월대비 0.1p 하락
- 2013. 1월 BSI는 제조업 보합, 비제조업 상승(제조업 73, 비제조업 70)
- 내수부진, 불확실한 경제상황, 수출부진 등이 경영 애로사항으로 지적되고 있는 것으로 조사됨
- 시장경기는 설 연휴로 인한 성수기 영향으로 다소 개선될 것으로 평가되었으나, 소비심리 위축 및 기온하락으로 인해 시장경기 위축이 지속될 것으로 조사됨

### 산업활동

- 11월 광공업 생산지수 +1.0%(230.1), 출하지수 +1.1%(213.2), 재고지수 +1.7%(199.5) 전월대비 모두 증가
- 의약품, 금속가공제품, 석유정제품 등의 증가가 생산·출하 증가에 기인

### 소비 및 물가

- 11월 대형소매점판매액 전월대비 3.7% 증가한 132,115백만원, 지수는 183.1을 나타냄
- 12월 자동차등록대수는 855,751대로 전월대비 0.1%(+429대) 증가
- 12월 소비자물가지수 106.9(+0.1%), 생활물가지수 106.6(+0.1%) 모두 전월대비 상승

## 수출입

- 12월 수출은 전월대비 6.8% 감소(53억50백만달러, 반도체 -9.5%, 평판디스플레이및 센서 +2.0%, 석유제품 -11.6% 등)
- 수입은 전월대비 1.7% 감소(28억26백만달러, 원유 -4.1%, 석탄 -6.8%, 석유제품 +26.0% 등)
- 12월 무역수지는 25억24백만달러 흑자(전월대비 3억43백만달러 감소)

## 고용

- 12월 경제활동인구 전월대비 5.6% 감소, 경제활동참가율 전월대비 3.9%p 감소(59.9%)
- 취업자 전월대비 6.0% 감소한 1,031천명(농림어업 116천명, 광공업 228천명, 건설업 73천명, 도소매·음식숙박업 199천명, 사업·개인·공공서비스업 330천명 등)
- 12월 실업률 2.2%로 전월대비 0.4%p 상승, 실업자 23천명으로 전월대비 11.7% 증가

## 금융

- 11월 금융기관 수신 증가세 지속, 여신 감소세로 전환
- 11월 금융기관 총 수신 증감액 +4,820억원, 여신증감액 -1,410억원
- 12월 어음부도율 1.18%로 전월보다 0.43%p 상승
- 12월 부도금액 171억 1천만으로 전월보다 89억 8천만원 증가

## 건설 및 부동산

- 12월 건축허가면적 전월대비 126.4%(1,492,930㎡) 증가, 착공면적 32.6%(436,483㎡) 감소
- 12월 토지거래는 13,509건으로 전월대비 1.7% 증가, 면적은 전월대비 1.4% 감소
- 12월 주택 매매가격지수 111.9로 전월대비 0.3% 상승, 전세가격지수 117.8로 전월 대비 0.7% 각각 상승(주요상승지역; 천안, 아산, 공주)

# 1. 경기동향

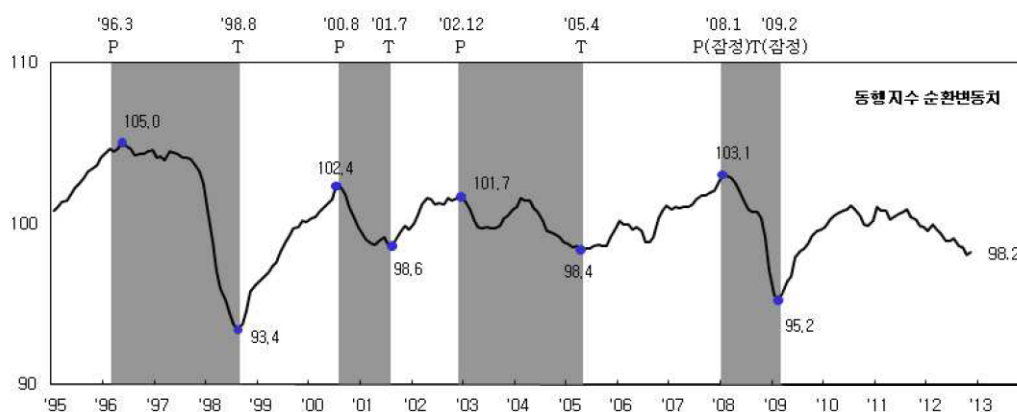
## [전국 경기동향]

- 11월 동행종합지수는 건설기성액, 광공업생산지수, 소매판매액지수 등이 증가하여 전월대비 0.6% 상승
  - 현재의 경기상황을 보여주는 동행지수 순환변동치는 전월대비 0.1p 상승

동행종합지수 및 순환변동치 추이

(2005=100)

구분	'12.4월	5월	6월	7월	8월	9월 <sup>p</sup>	10월 <sup>p</sup>	11월 <sup>p</sup>
○ 동행종합지수	143.6	143.5	144.1	145.0	144.9	145.4	145.4	146.2
· 전월비(%)	0.2	-0.1	0.4	0.6	-0.1	0.4	-0.1	0.6
○ 순환변동치	99.4	98.9	98.9	99.1	98.6	98.6	98.1	98.2
· 전월차(p)	-0.2	-0.5	0.0	0.2	-0.5	0.0	-0.5	0.1



· 회색부분은 경기수축기임.

- 11월 선행종합지수는 기계류내수출하지수, 건설수주액 등은 하락하였으나, 재고순환지표, 수출입물가비율 등이 증가하여 전월대비 0.7% 상승
  - 향후 경기국면을 예고해주는 선행지수 순환변동치는 99.4로 전월보다 0.3p 상승

선행종합지수 추이

(2005=100)

구분	'12.4월	5월	6월	7월	8월	9월 <sup>p</sup>	10월 <sup>p</sup>	11월 <sup>p</sup>
○ 선행종합지수	141.2	141.3	142.8	143.7	144.0	143.7	143.9	144.9
· 전월비(%)	0.4	0.1	1.1	0.6	0.2	-0.2	0.1	0.7
○ 순환변동치	99.8	99.4	100.1	100.3	100.1	99.4	99.1	99.4
· 전월차(p)	0.0	-0.4	0.7	0.2	-0.2	-0.7	-0.3	0.3

자료 : 산업활동동향, 통계청.

## [충남 경기동향]

- 현재의 경기상황을 보여주는 경기동행종합지수 순환변동치는 전월보다 0.1p 하락한 99.2를 나타냄
  - 지난 달 하락 반전하였던 동행종합지수는 다시 상승세로 전환하여 147.0을 나타냄

동행종합지수 추이

(2005=100, %, %p)

구 분	'12.4월	5월	6월	7월	8월	9월 <sup>p</sup>	10월 <sup>p</sup>	11월 <sup>p</sup>
○ 동행종합지수	143.8	145.2	145.8	146.1	145.9	146.7	146.5	147.0
· 전월비(%)	0.6	0.9	0.5	0.2	-0.1	0.5	-0.1	0.3
○ 순환 변동치	99.7	100.2	100.3	100.1	99.7	99.8	99.3	99.2
· 전월차(p)	0.1	0.5	0.1	-0.2	-0.4	0.1	-0.5	-0.1

주 : p는 잠정치임.

- 11월 충남의 경기동향은 대형소매점판매지수 및 수출액의 증가세가 다소 확대되었으나, 장기간 하락세를 나타내는 산업생산지수, 전력사용량의 감소, 수입물가의 하락으로 인한 수입액 감소 등의 영향으로 2개월 연속 지역경기 하락세를 나타내고 있음
  - 비농가취업자수(+0.4%), 대형소매점(+2.6%), 수출액(+3.0%) 증가
  - 산업생산지수(-0.2%), 전력사용량(-0.3%), 수입액(-1.1%) 감소

동행종합지수 구성지표의 전월비

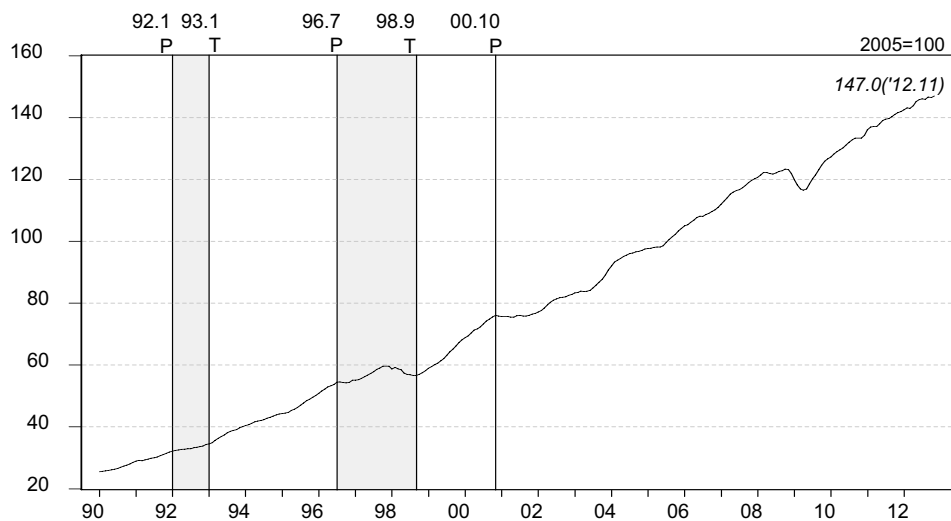
(단위 : %)

구 성 지 표	'12.4월	5월	6월	7월	8월	9월 <sup>p</sup>	10월 <sup>p</sup>	11월 <sup>p</sup>
비농가취업자수	0.9	0.9	0.2	0.6	0.4	1.2	0.6	0.4
산업생산지수	0.0	-0.4	0.0	-0.8	-1.4	-1.4	-1.4	-0.2
대형소매점판매지수	-1.9	0.3	-0.7	1.2	0.8	3.2	0.2	2.6
전력사용량	1.7	1.8	1.7	0.5	0.8	-0.4	-0.7	-0.3
수출액(실질)	3.5	4.6	4.4	0.7	-0.3	0.2	2.8	3.0
수입액(실질)	0.4	2.5	-0.1	-1.5	-2.9	1.9	-2.6	-1.1

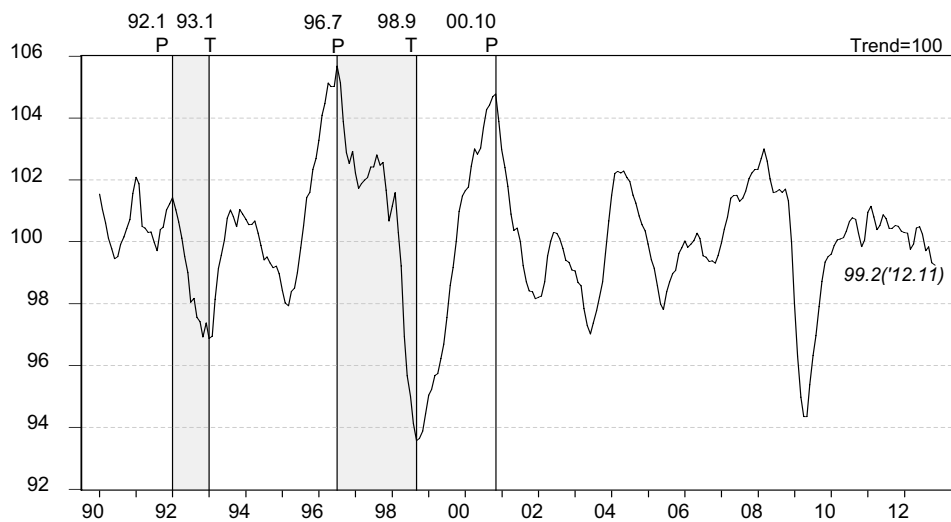
주 : 증감율은 계절조정 및 불규칙 조정한 계열임.



충남 동행종합지수(Coincident Composite Index)



동행종합지수 순환변동치(Cyclical Component of Coincident CI)



## [기업경기전망(BSI)]

- 2013. 1월 대전·충남지역 제조업 업황BSI 보합, 자금사정전망BSI 전월대비 하락
  - 제조업 업황BSI는 73으로 전월(73)과 보합, 자금사정전망BSI 82로 전월(86)보다 4p 하락
- 2013. 1월 대전·충남지역 비제조업 업황BSI와 자금사정전망BSI 모두 상승
  - 비제조업 업황BSI는 70으로 전월(66)보다 4p, 자금사정전망BSI는 86으로 전월(82)보다 4p 모두 상승
  - 대전·충남지역 제조업 업황은 전월과 보합, 비제조업 업황은 전월보다 상승하여 지역 기업경기가 다소 개선될 것으로 전망됨. 그러나 기준치(100)를 크게 밑돌고 있어 기업경기 악화는 지속될 것으로 조사되었으며, 이는 내수부진, 불확실한 경제상황, 수출부진 등에 기인하는 것으로 분석됨

제조업의 주요 실적 BSI 추이

구분	'12.7월	8월	9월	10월	11월	12월	'13.1월	전월대비 변동폭
기업경기	84	79	82	81	78	73	73(70)	0(+3)
매출	98	93	100	98	90	89	87	-2
생산	99	96	99	97	93	94	92	-2
신규수주	97	92	97	96	88	93	88	-5
채산성	89	85	87	88	86	89	83	-6
제품재고	106	107	103	100	102	105	110	+5
인력사정	92	93	90	92	92	95	94	-1
자금사정	95	94	92	93	88	86	82(83)	-4(+3)
외부자금수요	109	109	109	104	104	110	111	+1
자금조달사정	99	93	92	93	92	90	89	-1

주 : ( )내는 전국 기준.

자료 : 대전·충남지역 기업경기 및 자금사정 조사결과, 한국은행 대전충남본부.

비제조업의 주요 실적 BSI 추이

구분	'12.7월	8월	9월	10월	11월	12월	'13.1월	전월대비 변동폭
기업경기	70	66	62	70	65	66	70(68)	+4(+3)
매출	79	74	74	81	78	78	79(78)	+1(+1)
채산성	83	81	76	83	86	89	84(76)	-5(-2)
인력사정	87	85	91	87	81	92	91(90)	-1(+2)
자금사정	90	88	85	86	82	82	86(78)	+4(-1)
외부자금수요	109	110	111	111	112	113	107	-6
자금조달사정	91	89	88	94	91	90	91	+1

주 : ( )내는 전국 기준.

$$BSI^*(\text{Business Survey Index}) = \frac{(\text{긍정적인 응답업체수} - \text{부정적인 응답업체수}) \times 100}{\text{전체응답업체수}} + 100$$

\* BSI가 기준치인 100인 경우 긍정적인 응답업체수와 부정적인 응답업체수가 같음을 의미하며, 100이상이면 경우에는 긍정응답업체수가 부정응답업체수보다 많음을, 100이하인 경우에는 그 반대임을 나타냄.

자료 : 대전·충남지역 기업경기 및 자금사정 조사결과, 한국은행 대전충남본부.

## [시장경기 동향]

- 12월 충남지역 시장경기는 모든 체감지수가 전월에 비해 하락
  - 하락지수 : 업황(-38.2p), 매출(-49.7p), 마진(-35.2p), 매입원가(-6.9p), 상품판매가격(-3.9p), 자금사정(-25.1p), 구매고객수(-41.9p)
  - 장기화되는 소비심리 위축과 한파로 인한 날씨·계절적 요인으로 인해 당월 시장경기가 악화되었다고 평가하였으며, 전망 역시 주춤할 것으로 조사되어 시장경기 위축이 장기간 지속될 것으로 전망됨
- 1월 시장경기 전망은 매입원가, 상품판매가격지수를 제외하고 모두 하락
  - 상승지수 : 매입원가(+13.8p), 상품판매가격(+11.0p)
  - 하락지수 : 업황(-30.2p), 매출(-40.9p), 마진(-23.2p), 자금사정(-18.2p), 구매고객수(-28.1p)
  - 1월 시장경기는 설 연휴로 인한 성수기 영향으로 시장경기가 다소 개선될 것이라는 평가가 있었으나, 대부분의 상인들은 소비심리 위축이 장기간 지속될 것이며, 한파로 인한 유동인구 감소로 인해 시장경기 위축이 지속될 것으로 전망하였음

시장경기 체감 및 전망

(기준지수=100)

구분		'12.7월	8월	9월	10월	11월	12월	1월(전망)
업황	전국	48.4	44.7	69.3	54.3	61.0	52.2	70.7
	충남	50.4	52.9	72.4	76.9	82.7	44.5	72.0
매출	전국	45.3	43.7	68.8	54.4	66.4	54.7	71.9
	충남	53.3	46.2	76.5	72.7	90.3	40.6	66.6
마진	전국	46.6	43.4	67.9	58.6	66.9	56.3	72.6
	충남	53.5	53.9	70.4	73.7	83.5	48.3	72.6
매입 원가	전국	114.3	123.6	132.6	120.8	128.8	125.8	115.8
	충남	109.4	131.6	139.4	115.2	134.5	127.6	123.5
상품 판매가격	전국	86.5	90.3	100.9	96.4	105.6	98.8	100.5
	충남	92.2	97.9	105.3	94.9	111.2	107.3	108.2
자금 사정	전국	48.6	40.0	66.2	54.9	63.2	53.3	70.4
	충남	50.7	46.0	62.9	71.1	77.0	51.9	76.4
구매 고객수	전국	44.3	42.5	69.1	50.9	63.5	52.6	70.3
	충남	49.4	47.3	74.0	66.3	85.0	43.1	70.3

주 : 당월을 제외한 수치는 체감지수를 나타냄(당월 : 전망지수).

자료 : 시장경기동향조사보고, 중소기업청 시장경영진흥원

## 2. 산업활동

### [광공업 산업활동]

- 11월 충남의 광공업생산은 전년동월대비 3.9% 감소, 전월대비 1.0% 증가
  - 의약품, 금속가공제품 등이 증가하였으나, 영상·음향 및 통신, 기계 및 장비, 섬유제품, 전기장비 등의 업종에서 감소
- 11월 충남의 출하와 재고 모두 전년동월대비 감소하였음
  - 출하는 화학제품, 석유정제품 등이 증가하였으나, 영상·음향 및 통신, 자동차 등은 감소
  - 재고는 식료품, 금속가공제품, 제1차금속 등이 증가하였으나, 영상·음향 및 통신, 전기장비 등은 감소

광공업 생산 추이

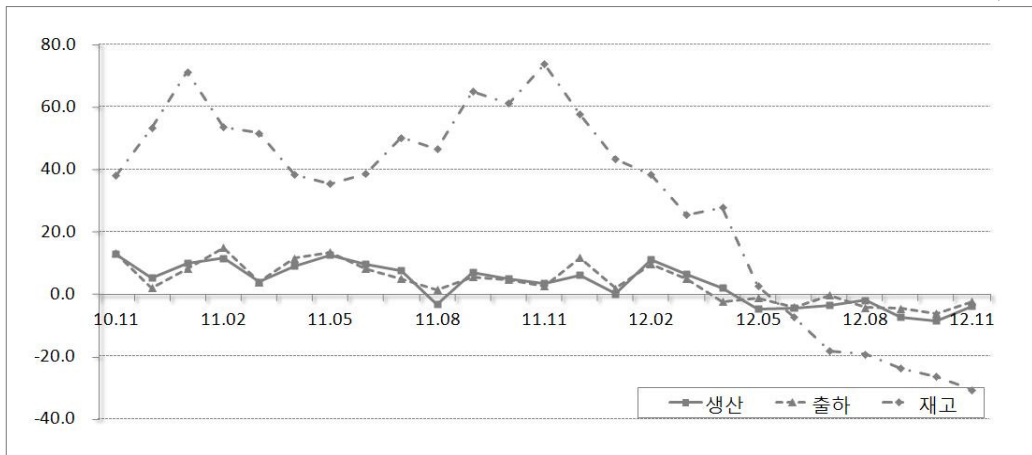
(2005=100.0, %)

구 분		2011년	2012년					증감률	
		11월	8월	9월	10월 <sup>P</sup>	11월 <sup>P</sup>		전년동월비	전월비
전국	생 산	153.7	143.4	148.3	153.5	158.1		2.9	2.3
	출 하	147.0	135.0	142.8	144.5	147.7		1.6	0.8
	재 고	163.6	164.1	156.6	159.3	162.4		3.6	2.3
충남	생 산	239.4	213.3	217.9	228.8	230.1		-3.9	1.0
	출 하	218.5	199.0	205.5	211.6	213.2		-2.4	1.1
	재 고	287.9	202.9	197.4	199.9	199.5		-30.7	1.7

자료 : 광공업생산동향, 통계청.

충남의 광공업 산업활동 추이

(전년동월대비, %)



### 3. 소비 · 물가

#### [소비]

- 11월 충남의 대형소매점 경성판매액은 전년동월대비 15.0%, 전월대비 3.7% 각각 증가
  - 대형소매점 경성판매액은 132,115백만원, 지수는 183.1을 나타냄
  - 전년동월대비 대형소매점 전체 판매액은 15.0% 증가, 충남지역의 사업체당 대형소매점 평균판매액은 6,005백만원, 전국 평균판매액 10,173백만원의 59.0% 수준으로 나타남

#### 대형소매점 판매동향

(경성금액, 단위 : 백만원)

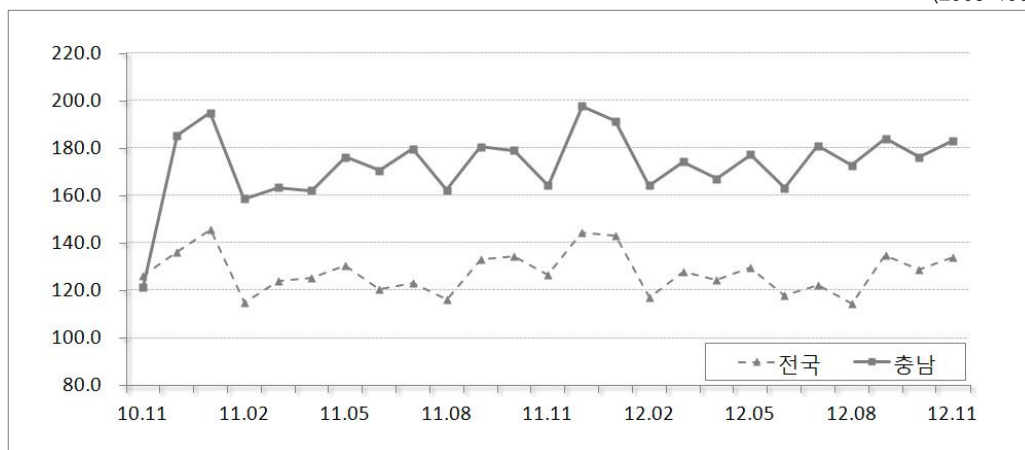
구 분	2011년	2012년				증감률	
	11월	8월	9월	10월 <sup>o</sup>	11월 <sup>o</sup>	전년동월비	전월비
전 국	5,298,043	4,891,293	5,929,926	5,531,692	5,768,015	8.9	4.3
충 남	114,856	123,597	135,939	127,452	132,115	15.0	3.7

주 : 기 공표되었던 대형마트판매액은 10월부터 공표 중단.

자료 : 대형소매점 판매동향, 충청지방통계청.

#### 전국 및 충남 대형소매점판매액지수

(2005=100)



주 : 대형소매점 불변지수.

## [자동차 등록]

- 12월 충남의 자동차등록대수는 전년동월대비 1.5% 감소, 전월대비 0.1% 증가
  - 12월 총 자동차등록대수는 855,751대로 전년동월보다 12,937대 감소, 전월보다 429대 증가
  - 승합차(-0.3%), 화물차(-0.1%)는 전월대비 감소한 반면, 승용차(+0.1%), 특수화물(+0.5%)은 전월보다 등록대수 증가
  - 전년동월대비 특수화물(+1.2%)은 증가한 반면, 승용차(-0.6%), 승합차(-5.8%), 화물차(-3.3%)는 감소

\* 전년동월대비 등록대수 감소에는 2012.7월 세종시출범으로 인한 영향에 기인함.

### 자동차 등록현황

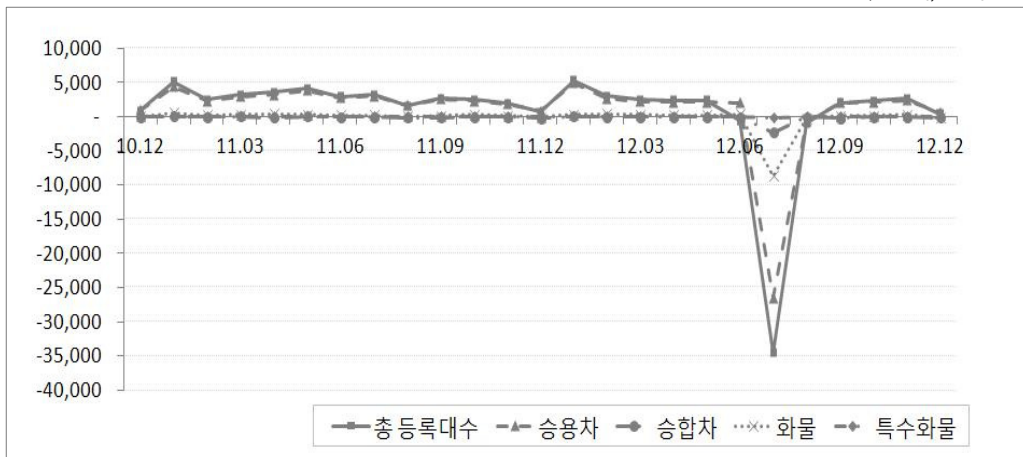
(단위 : 대)

구분		2011년	2012년				증 감	
		12월	9월	10월	11월	12월	전년동월차	전월차
합계		868,688	850,312	852,628	855,322	855,751	-12,937	429
차 종 별	승용	619,438	610,556	612,698	615,090	615,770	-3,668	680
	승합	49,639	46,946	46,930	46,900	46,751	-2,888	-149
	화물	196,747	189,962	190,135	190,447	190,331	-6,416	-116
	특수화물	2,864	2,848	2,865	2,885	2,899	35	14
용 도 별	자가용	828,047	810,653	812,836	815,333	815,822	-12,225	489
	관용	4,006	4,044	4,036	4,063	4,094	88	31
	영업용	36,635	35,615	35,756	35,926	35,825	-810	-101

자료 : 시군별 자동차등록현황, 충청남도.

### 자동차 등록 추이

(전월차, 단위 : 대)



주 : 2012.7월 세종특별자치시 출범으로 연기군 및 공주시 일부가 충청남도와 분리됨에 따라 7월 자동차등록대수가 급감하였음.

## [물가]

- 12월 충남의 소비자물가지수는 106.9로 전년동월대비 1.8%, 전월대비 0.1% 각각 상승
  - 농축수산물(+0.9%), 공업제품(+1.7%), 서비스(2.0%) 등 주요 품목의 물가지수 대부분이 전년동월대비 상승하였고, 지난달 감소세로 반전하였던 전월대비 증감률은 증가세로 전환
- 생활물가지수는 106.6으로 전년동월대비 1.1%, 전월대비 0.1% 각각 상승
- 신선식품지수는 112.0으로 전년동월대비 13.1%, 전월대비 2.3% 각각 상승
  - 신선어개(+0.9%), 신선과실(+9.5%), 신선채소(+32.9%) 전년동월대비 모두 상승

### 소비자물가 동향

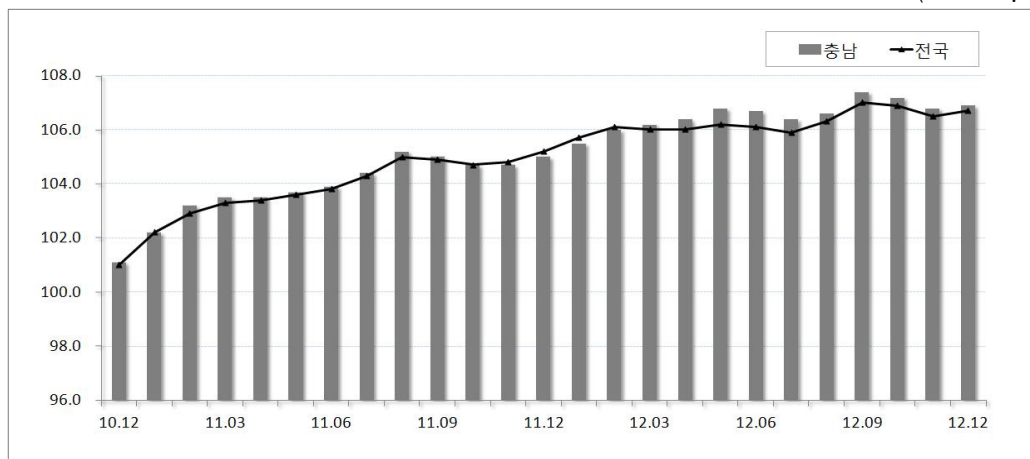
(2010=100, 단위 : %)

구분		2011년	2012년					증감률	
		12월	9월	10월	11월	12월	전년동월비	전월비	
전국 소비자물가지수		105.2	107.0	106.9	106.5	106.7	1.4	0.1	
충남 소비자물가지수		105.0	107.4	107.2	106.8	106.9	1.8	0.1	
상품 상차별	상 품	107.3	110.5	109.8	109.0	109.1	1.7	0.1	
	서비스	102.7	104.3	104.6	104.6	104.8	2.0	0.2	
생활물가지수		105.4	107.7	107.2	106.5	106.6	1.1	0.1	
신선식품지수		99.0	122.9	118.8	109.5	112.0	13.1	2.3	

자료 : 소비자물가동향, 충청지방통계청.

### 전국 및 충남 소비자물가지수

(2010=100.0)



## 4. 수출입

### [수출입]

- 12월 충남의 수출은 53억50백만달러로 전년동월대비 0.4% 증가, 전월대비 6.8% 감소
  - 주요 수출품목인 평판디스플레이및센서, 전자응용기기 등의 증가세가 지속되었으나, 반도체와 석유제품의 감소세 반전으로 수출의 전년동월대비 증가폭이 축소됨
- 12월 충남의 수입은 28억26백만달러로 전년동월대비 3.3%, 전월대비 1.7% 감소
  - 큰 증가세를 보였던 원유의 증가폭이 다소 축소되고 석탄 감소폭이 확대되어 수입이 전년동월대비 감소세로 전환하였음
  - 12월 충남의 무역수지는 25억24백만달러 흑자를 기록하였으며, 전월에 비해 수출의 감소로 인해 무역흑자가 전월보다 감소

### 수출입 동향

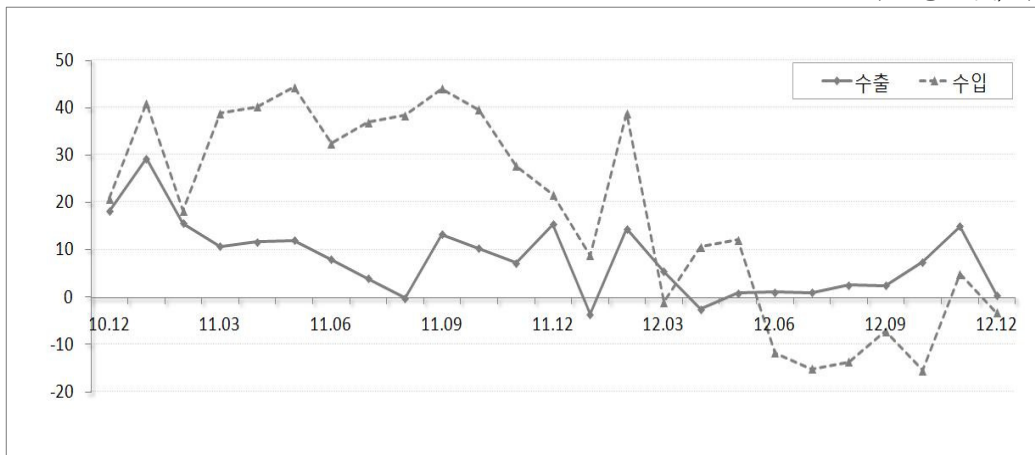
(단위 : 백만달러, %)

구분		2011년	2012년				증감률	
		12월	9월	10월	11월 <sup>P</sup>	12월 <sup>P</sup>	전년동월비	전월비
전국	수출	47,744	45,415	47,090	47,789	45,032	-5.7	-5.8
	수입	45,488	42,548	43,395	43,384	43,109	-5.2	-0.6
	무역수지	2,256	2,867	3,695	4,405	1,923	-	-
충남	수출	5,328	5,566	5,918	5,742	5,350	0.4	-6.8
	수입	2,922	2,994	2,396	2,875	2,826	-3.3	-1.7
	무역수지	2,406	2,572	3,522	2,867	2,524	-	-

자료 : 지역별 수출입, 무역통계, 한국무역협회.

### 충남의 수출입 추이

(전년동월대비, %)





## 12월 품목별 수출액(금액기준)

(단위 : 백만달러, %)

구분	품목명 <sup>1)</sup>	수출액	증 감 율		수출비중
			전년동월비	전 월 비	
	수출총액	5,350	0.4	-6.8	100.0
1	반도체	1,474	-5.7	-9.5	27.6
2	평판디스플레이 및 센서	1,101	10.4	2.0	20.6
3	석유제품	398	-8.2	-11.6	7.4
4	전자응용기기	388	39.7	-0.5	7.3
5	무선통신기기	203	37.9	-4.7	3.8

주 : 1) MTI 3단위 기준.

자료 : 지역의 품목별 수출입, 무역통계, 한국무역협회.

## 12월 품목별 수입액(금액기준)

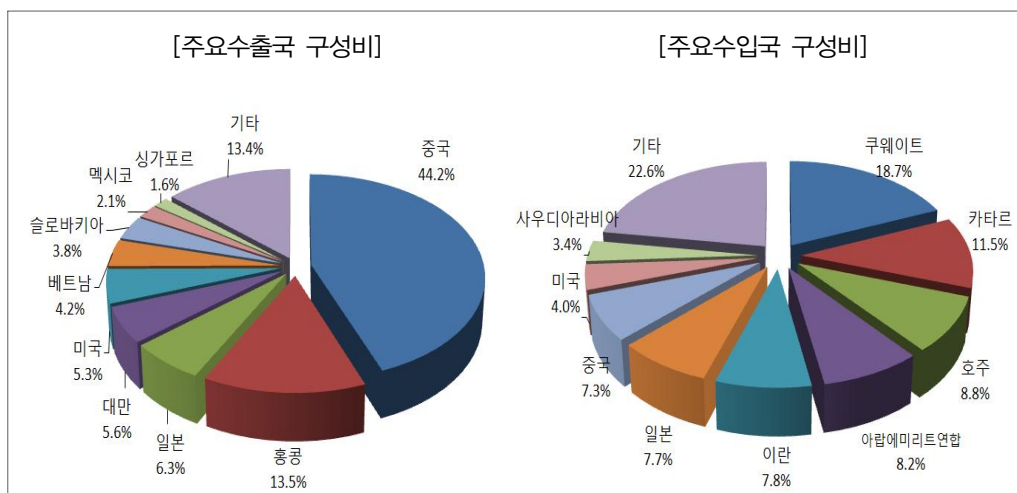
(단위 : 백만달러, %)

구분	품목명 <sup>1)</sup>	수입액	증 감 율		수입비중
			전년동월비	전 월 비	
	수입총액	2,826	-3.3	-1.7	100.0
1	원유	1,461	3.2	-4.1	51.7
2	석유제품	320	11.9	26.0	11.3
3	석탄	177	-51.3	-6.8	6.3
4	강반제품및기타철강제품	57	51.6	26.7	2.0
5	정밀화학원료	49	17.1	-12.5	1.7

주 : 1) MTI 3단위 기준.

자료 : 지역의 품목별 수출입, 무역통계, 한국무역협회.

## 12월 국가별 수출입 현황



자료 : 지역의 국별수출입, 무역통계, 한국무역협회.

## 5. 고 용

### [경제활동인구]

- 12월 충남의 15세이상인구, 경제활동인구 모두 전년동월대비 증가
  - 15세이상인구는 1,759천명으로 전년동월(1,662천명)보다 97천명(+5.9%) 증가
  - 경제활동인구는 1,054천명으로 전년동월(985천명)보다 69천명(+7.0%) 증가
- 경제활동참가율은 59.9%로 전국평균에 약간 못 미치고 있으며, 전년동월대비 0.6%p 증가

경제활동인구 및 경제활동참가율

(단위 : 천명, %, %p)

구분		2011년	2012년					증감률(량)	
		12월	9월	10월	11월	12월	전년동월비	전월비	
경제 활동 인구	전국	24,880	25,755	25,787	25,652	25,139	1.0	-2.0	
	충남	985	1,119	1,128	1,117	1,054	7.0	-5.6	
	남자	596	663	664	656	636	6.7	-3.1	
	여자	389	455	464	461	418	7.4	-9.3	
경제 활동 참가율	전국	60.3	61.8	61.8	61.4	60.1	-0.2	-1.3	
	충남	59.3	64.4	64.7	63.8	59.9	0.6	-3.9	
	남자	72.4	76.5	76.3	75.2	72.4	0.0	-2.8	
	여자	46.4	52.3	53.1	52.5	47.5	1.1	-5.0	

주 : 경제활동참가율(%) = (경제활동인구 ÷ 15세이상인구) × 100.

자료 : 행정구역별 경제활동인구, 통계청

### [취업자]

- 12월 충남의 취업자수는 1,031천명으로 전년동월대비 6.9% 증가, 전월대비 6.0% 감소
  - 충남의 청년층 취업자 171천명, 고령층 취업자 249천명으로 청년층 취업자는 전년동월 대비 25천명(+17.1%), 고령층 취업자 21천명(+9.2%) 증가
- 산업별 취업자는 전기운수통신금융업을 제외한 모든 부문 전년동월대비 증가
  - 농림어업 116천명(+10.9%), 광공업 228천명(+6.4%), 건설업 73천명(+0.3%), 도소매음식 숙박업 199천명(+5.6%), 사업·개인·공공서비스업 330천명(+13.9%)으로 전년동월대비 증가한 반면, 전기·운수·통신금융업 86천명(-10.1%)으로 전년동월대비 감소하였음
  - 지난달 감소세를 보였던 건설업은 증가세로 반전하였고, 전기운수통신금융업 부문의 취업자는 감소세를 지속하고 있으며, 이번 달 그 폭이 다소 증가함

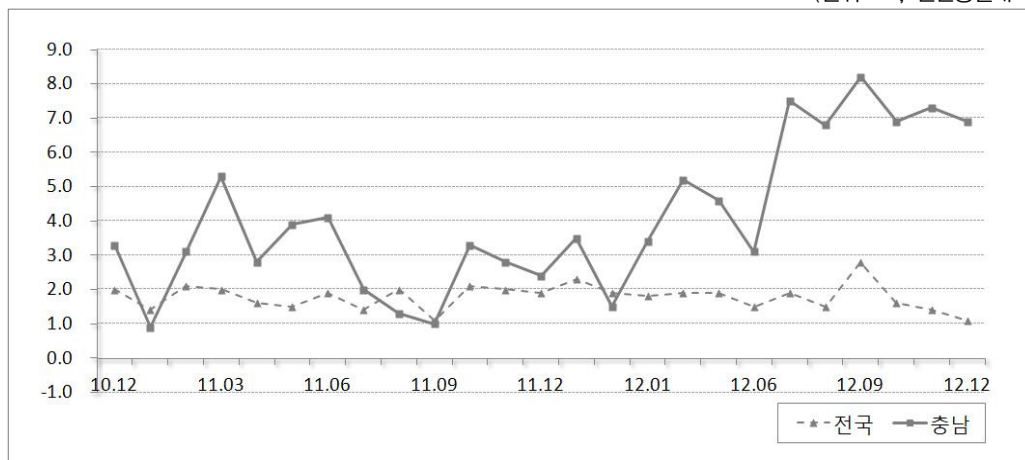
## 연령별·산업별 취업자 동향

(단위 : 천명, %)

구분		2011년	2012년					증감률	
		12월	9월	10월	11월	12월	전년 동월비	전월비	
합계	전 국	24,125	25,003	25,069	24,941	24,402	1.1	-2.2	
	충 남	965	1,099	1,110	1,097	1,031	6.9	-6.0	
청년층 (15~29세)	전 국	3,833	3,775	3,741	3,762	3,755	-2.0	-0.2	
	충 남	146	167	169	170	171	17.1	0.7	
고령층 (55세이상)	전 국	4,806	5,611	5,648	5,536	5,133	6.8	-7.3	
	충 남	228	313	318	311	249	9.2	-19.9	
	55~59세	92	100	103	101	95	2.7	-6.2	
	60세이상	136	213	215	210	154	13.8	-26.5	
산업별	농림어업	105	194	189	185	116	10.9	-37.4	
	광공업	214	219	217	225	228	6.4	1.5	
	건설업	72	72	75	70	73	0.3	3.3	
	도소매 음식숙박업	189	195	207	204	199	5.6	-2.2	
	사업·개인· 공공서비스업	290	332	331	327	330	13.9	1.0	
	전기·운수· 통신금융업	95	88	90	87	86	-10.1	-1.5	

## 취업자 증감률 추이

(단위 : %, 전년동월대비)



자료 : 충청지역 고용동향, 충청지방통계청

## [실업률]

- 12월 충남의 실업자는 23천명으로 전년동월대비 11.7% 증가하였으며, 실업률은 2.2%로 전년동월대비 0.1%p, 전월대비 0.4%p 각각 상승

## 6. 금 용

### [수신]

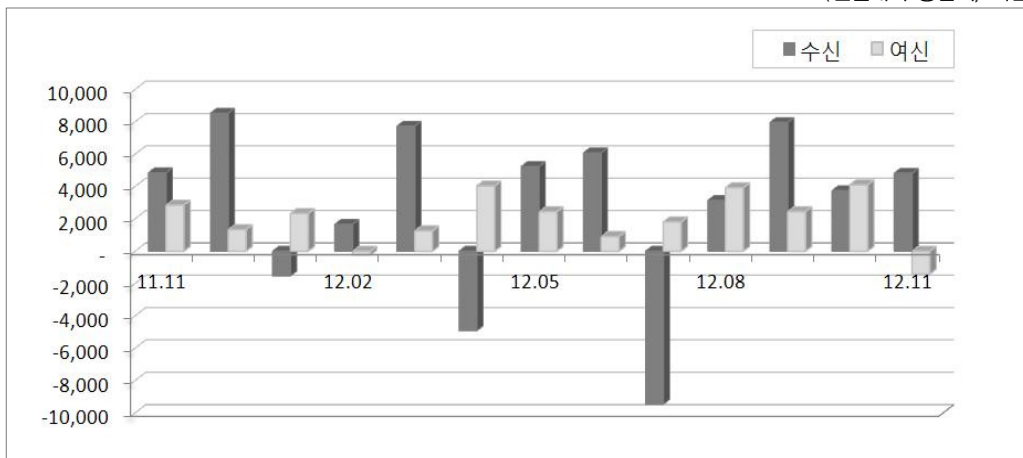
- 11월중 충남의 수신잔액은 예금은행 17조 3,265억원, 비은행기관 29조 3,904억원으로 충남지역 금융기관 총 수신잔액은 46조 7,169억원을 나타냄
  - 예금은행 : 기업의 일시 여유자금의 정기예금 및 기업자유예금으로 유입과 시장성수신의 증가세 지속으로 예금은행 수신 증가폭 확대 [10월 +2,010억원 → 11월 +3,619억원]
  - 비은행기관 : 우체국예금은 정기예금을 중심으로 증가 전환하였으나, 상호금융, 새마을금고 등의 지속적인 금리 하락으로 비은행기관 수신 증가폭 축소 [10월 +1,734억원 → 11월 +1,201억원]
  - 총 수신증감액 : 10월 +3,744억원 → 11월 +4,820억원

### [여신]

- 11월중 충남의 여신잔액은 예금은행 24조 8,952억원, 비은행기관 15조 5,717억원으로 충남지역 금융기관 총 여신잔액은 40조 4,669억원을 나타냄
  - 예금은행 : 대기기업대출의 감소전환, 중소기업대출 역시 소폭 증가하였으며 공공 및 기타대출은 일부 공기업의 대출 상환으로 큰 폭 감소하여 예금은행 여신 감소로 전환 [10월 +4,044억원 → 11월 -811억원]
  - 비은행기관 : 상호금융 및 새마을금고의 가계대출이 증가하였으나, 저축은행 여신이 크게 줄어들어 비은행기관 여신 감소로 전환 [10월 +57억원 → 11월 -599억원]
  - 총 여신증감액 : 10월 +4,101억원 → 11월 -1,410억원

금융기관 여수신 추이

(전월대비 증감액, 억원)



자료 : 금융기관여수신동향, 한국은행 대전충남본부.

## [어음부도]

- 12월 충남의 부도율은 1.18%로 전월대비 0.43%p 상승
  - 지역별로는 천안 1.39%, 공주 0.86%, 홍성 0.19%, 아산 0.34%, 당진 7.08%, 서산 0.00%의 부도율을 나타냄

충남지역 어음부도율

(단위 : %, %p)

구분	2011년		2012년				증감	
	연중	12월	9월	10월	11월	12월	전월대비 증감	전년동월대비 증감
충 남	0.31	0.08	0.32	0.25	0.75	1.18	0.43	0.07
천 안	0.47	0.07	0.19	0.32	1.83	1.39	-0.44	0.47
공 주	0.57	0.21	1.20	0.31	0.22	0.86	0.64	0.41
홍 성	0.26	0.04	0.00	0.10	0.00	0.19	0.19	0.09
아 산	-	-	0.31	0.25	0.24	0.34	0.10	-
당 진	-	-	1.55	0.00	0.00	7.08	7.08	-
서 산	0.00	0.00	0.03	0.00	0.00	0.00	0.00	0.01

자료 : 대전·충남지역 어음부도 동향, 한국은행 대전충남본부.

- 12월중 부도금액은 171억 1천만원으로 전월보다 89억 8천만원 증가
  - 제 조 업 : 11월 75억 3천만원 → 12월 162억 3천만원
  - 건 설 업 : 11월 1억 1천만원 → 12월 8천만원
  - 서비스업 : 11월 3억 9천만원 → 12월 7억 4천만원
- 12월중 부도업체수는 2개로 전월보다 1개 감소

업종별 부도금액 및 부도업체수

(단위 : 억원, 개)

구분		2011년	2012년				증감	
		12월	9월	10월	11월	12월	전년동월비	전월비
부 도 금 액	제조업	2.4	7.2	23.3	75.3	162.3	159.9	87.0
	건설업	4.5	3.6	0.1	1.1	0.8	-3.7	-0.3
	서비스업	2.3	20.1	6.0	3.9	7.4	5.1	3.5
	기 타	0.2	0.6	0.3	1.0	0.6	0.4	-0.4
	합 계	9.4	31.5	29.7	81.3	171.1	161.7	89.8
부 도 업 체 수	제조업	0	1	3	1	1	1	0
	건설업	0	0	0	0	0	0	0
	서비스업	2	2	0	2	1	-1	-1
	기 타	0	0	0	0	0	0	0
	합 계	2	3	3	3	2	0	-1

자료 : 대전·충남지역 어음부도 동향, 한국은행 대전충남본부.

## [신설법인수]

- 12월 충남의 신설법인수는 193개로 전월(216개)보다 23개 감소

## 7. 건설 · 부동산

### [건축허가 및 착공]

- 12월 충남의 건축허가면적은 1,492,930㎡로 전년동월대비 63.4%, 전월대비 126.4% 각각 증가
  - 12월 허가면적 구성비 : 주거용(62.9%), 상업용(14.5%), 공업용(5.5%) 등

건축허가면적

(단위 : ㎡)

구분	2011년	2012년					증감률	
	12월	9월	10월	11월	12월	전년동월비	전월비	
건축허가	913,575	719,978	482,405	659,328	1,492,930	63.4	126.4	
주거용	294,687	176,729	123,023	266,283	938,991	218.6	252.6	
상업용	280,486	87,311	105,478	140,170	216,303	-22.9	54.3	
농수산용	52,316	26,767	39,300	45,922	63,096	20.6	37.4	
공업용	64,819	129,228	148,697	143,699	81,714	26.1	-43.1	
기 타	221,267	299,943	65,907	63,254	192,826	-12.9	204.8	

자료 : 건축허가 현황, 국토해양부(국토해양통계누리).

- 12월 충남의 건축착공면적은 436,483㎡로 전년동월대비 42.7%, 전월대비 32.6% 각각 감소
  - 12월 착공면적 구성비 : 공업용(28.7%), 주거용(26.9%), 상업용(13.9%) 등

건축착공면적

(단위 : ㎡)

구분	2011년	2012년					증감률	
	12월	9월	10월	11월	12월	전년동월비	전월비	
건축착공	761,247	440,062	437,787	647,657	436,483	-42.7	-32.6	
주거용	30,040	185,225	114,421	100,057	117,348	290.6	17.3	
상업용	121,783	91,305	65,491	63,546	60,533	-50.3	-4.7	
농수산용	50,726	40,836	54,232	69,679	32,158	-36.6	-53.8	
공업용	98,221	69,982	95,754	179,701	125,125	27.4	-30.4	
기 타	190,077	52,714	107,889	234,674	101,319	-46.7	-56.8	

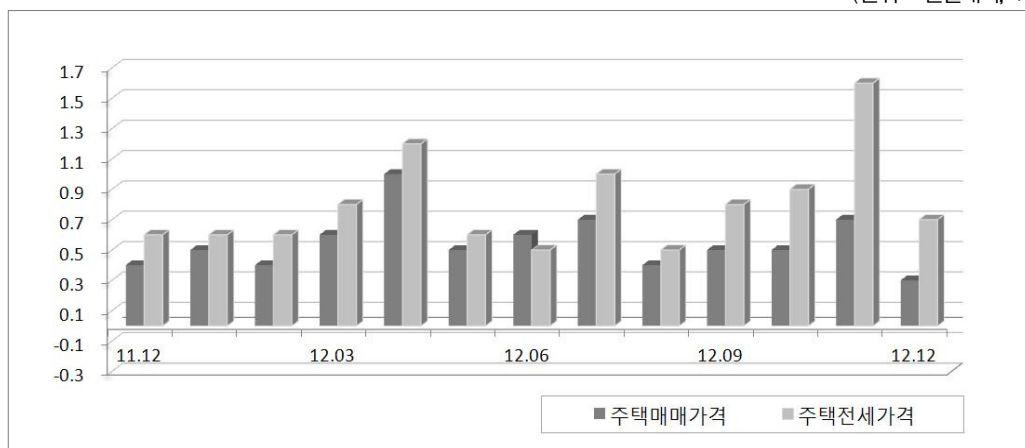
자료 : 건축착공 현황, 국토해양부(국토해양통계누리).

## [주택 매매가격 및 전세가격]

- 12월 충남의 주택매매가격지수는 111.9로 전년동월대비 6.8%, 전월대비 0.3% 각각 상승
  - 천안에서의 인근 공단의 직장인 수요와 세종시 출퇴근 수요 증가, 공주는 대전지법 공주지원 신청사, 대전지방검찰청 공주지청 등 기관 이전 예정의 영향을 받아 유입수요가 증가하여 주택매매가격지수가 상승하였음
  - 매매가격 주요 상승지역은 천안 동남구(+0.6%), 공주(+0.4%) 지역이며, 아파트와 연립주택을 중심으로 상승
- 12월 충남의 전세가격지수는 117.8로 전년동월대비 10.3%, 전월대비 0.7% 각각 상승
  - 천안, 아산의 경우 지리적 요건에 따라 세종시의 전세물량 부족으로 인한 출퇴근 유입수요 증가로 전세가격의 높은 상승세가 지속되고 있음
  - 전세가격 주요 상승지역은 천안 동남구(+1.1%), 아산(+1.0%) 지역이며, 아파트와 연립주택을 중심으로 상승

주택매매가격 및 주택전세가격 증감률

(단위 : 전월대비, %)



자료 : 월별 주택 가격동향, 국민은행.

## [토지거래]

- 12월 충남의 토지거래는 13,509건으로 전년동월대비 19.8% 감소, 전월대비 1.7% 증가
  - 토지거래 면적은 15,102천㎡로 전년동월대비 23.5%, 전월대비 1.4% 각각 감소

토지거래

(단위 : 건, 천㎡, %)

구분	2011년	2012년				증감률	
	12월	9월	10월	11월	12월	전년동월비	전월비
필지	16,842	8,948	11,588	13,281	13,509	-19.8	1.7
면적	19,748	9,252	13,496	15,317	15,102	-23.5	-1.4

자료 : 토지거래현황, 온나라부동산통계, 국토해양부.

## 해외 경제 동향(요약)



- 해외경제는 미국 등을 중심으로 부진이 완화되는 모습을 보이고 있으나, 유럽재정위기 장기화 여파 등 불확실성과 하방위험 지속
- 세계 주요국의 불안한 경제상황으로 인해 중국과 일본 등 주변국가들의 대외거래가 주춤한 모습을 보이고 있음

### 미국

- 미국 경제는 3/4분기 성장률(전기비연율)이 3.1%로 전기(1.3%)에 비해 상승함
- 산업생산 증가 및 ISM제조업지수가 확장국면으로 재진입하였으며, 기존 주택판매와 신규주택판매가 전월대비 큰 폭으로 증가하는 등 경제지표가 다소 개선됨

### 중국

- 중국 경제는 3/4분기 성장률이 7.4%로 전분기에 비해 0.2%p 하락하며 성장둔화세를 지속하였으나, 소비·생산 등 내수를 중심으로 경제지표가 개선되고 있음
- 지난해 높은 수준을 보였던 소비자물가가 최근 안정세를 보였으나, 11월은 전월대비 소폭 반등

### 일본

- 일본 경제는 3/4분기 성장률 -0.9%를 기록하며 마이너스성장으로 전환
- 11월 소매판매는 다소 개선되었으나, 수출 감소세와 수입증가로 5개월 연속 무역수지 적자가 지속되고 있음

### 유로지역

- 유로 경제는 3/4분기 성장률 -0.1%를 기록하여 부진한 경기흐름이 지속되고 있음
- 산업생산, 소매판매가 전월대비 감소하여 제조업PMI(Purchasing Manager's Index; 구매관리자지수) 부진과 사상 최고 수준의 실업률 지속 등 경기 둔화가 지속



# 1. 미 국

- 미국 경제는 2012년 3/4분기 성장률 3.1%(전기비연율)를 나타냄
- 9월 미국의 산업생산은 전월대비 1.1% 증가
  - 허리케인 등으로 중단되었던 공장의 재가동으로 산업생산 전월대비 증가하였으며, ISM 제조업지수가 2개월만에 확장국면으로 재진입
  - \* ISM제조업지수 : 제조업체의 구매담당자가 느끼는 경기를 지수화 한 것
- 소비자물가는 전년동월대비 1.8%, 생산자물가는 1.5% 각각 증가
  - 소비자물가의 상승폭이 다소 축소되었으며, 소비자심리지수는 재정절벽 우려 등으로 큰 폭으로 감소
- 실업률은 7.8%를 나타내며 전월보다 0.1%p 하락
  - 실업률이 9월 이후 7% 대를 유지하고 있으며, 비농업취업자수도 소폭 감소함

미국의 주요 경제지표

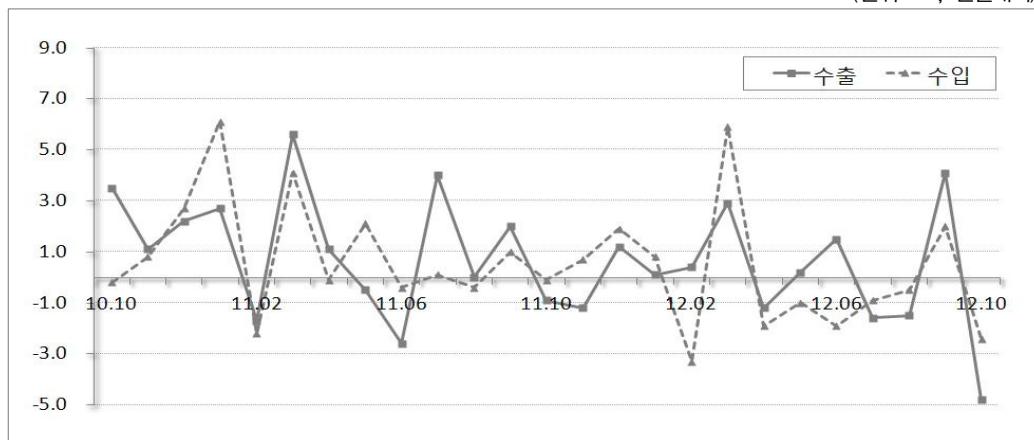
(단위 : %, 전월대비)

구분	2011년 연간	2012년					
		6월	7월	8월	9월 <sup>P</sup>	10월 <sup>P</sup>	11월 <sup>P</sup>
산업생산	4.1	0.0	0.7	-1.0	0.2	-0.7	1.1
소매판매	8.0	-0.7	0.7	1.0	1.2	-0.3	0.3
물가 <sup>1)</sup>	생산자 <sup>2)</sup>	6.0	0.7	0.5	2.0	2.3	1.5
	소비자	3.2	1.7	1.4	1.7	2.2	1.8
무역	수 출	16.2	1.5	-1.6	-1.5	4.1	-4.8
	수 입	15.6	-1.9	-0.9	-0.5	2.0	-2.4
실업률 <sup>3)</sup>	9.0	8.2	8.3	8.1	7.8	7.9	7.8
주가지수 <sup>4)</sup>	12,217.6	12,880.1	13,008.7	13,090.8	13,437.1	13,096.5	13,025.6

주 : 1) 전년동월대비 2) 최종재 기준 3) 군인 제외, 계절변동조정, 당월수치 4) 다우존스 공업평균주가, 기말기준  
 자료 : 월간경제동향(2013.1), 기획재정부 / 국내경제동향(2012.12), 한국은행

미국의 수출입 추이

(단위 : %, 전월대비)



## 2. 중 국

- 중국 경제는 2012년 3/4분기 성장률 7.4%(전년동기대비)를 나타냄
- 11월 산업생산 10.1%, 소매판매 14.9% 전년동월대비 각각 증가
  - 9월 이후 산업생산 및 소매판매 증가폭이 확대되면서 내수를 중심으로 경제지표가 개선되는 모습을 보이고 있음
- 소비자물가는 전년동월대비 2.0% 증가, 생산자물가는 전년동월대비 2.2% 감소
  - 지난해 높은 수준을 보였던 소비자물가가 최근 안정세를 보이다 11월 전월대비 소폭 반등함
- 수출은 전년동월대비 2.9% 증가, 수입은 전년동월과 보합
  - 9월, 10월 2개월 연속 큰 폭의 수출증가세를 보였으나, 11월 증가폭이 다소 축소되었고, 수입은 전년동월과 보합세를 보임

중국의 주요 경제지표

(단위 : %, 전년동월대비)

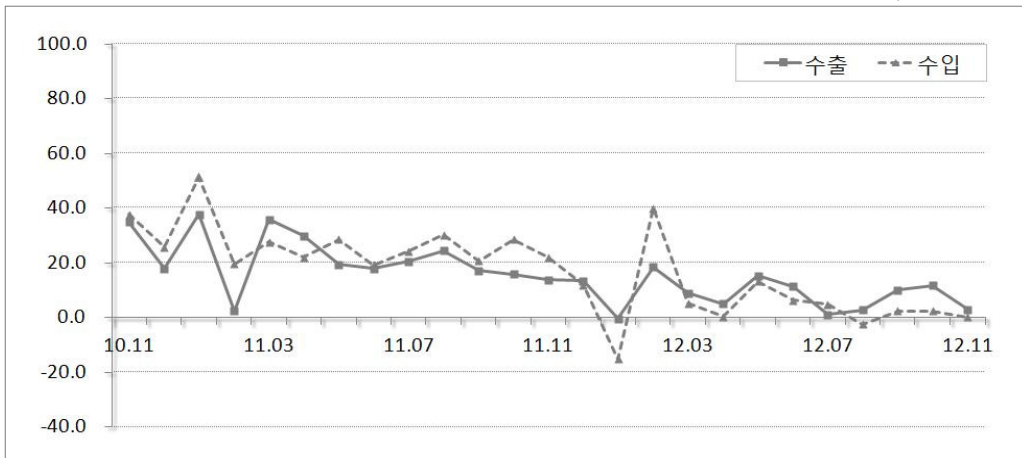
구분		2011년	2012년					
		연간	6월	7월	8월	9월 <sup>P</sup>	10월 <sup>P</sup>	11월 <sup>P</sup>
산업생산		13.9	9.5	9.2	8.9	9.2	9.6	10.1
소매판매		17.1	13.7	13.1	13.2	14.2	14.5	14.9
물가	생산자	6.1	-2.1	-2.9	-3.5	-3.6	-2.8	-2.2
	소비자	5.4	2.2	1.8	2.0	1.9	1.7	2.0
무역	수 출	20.3	11.3	1.0	2.7	9.9	11.6	2.9
	수 입	24.9	6.3	4.7	-2.6	2.4	2.4	0.0
주가지수 <sup>1)</sup>		2,199.42	2,225.43	2,109.91	2,047.52	2,086.17	2,068.88	1,980.12

주 : 1) 상해 종합주가지수, 기말기준.

자료 : 월간경제동향(2013.1), 기획재정부 / 국내경제동향(2012.12), 한국은행

중국의 수출입 추이

(단위 : %, 전년동월대비)



### 3. 일본

- 일본 경제는 2012년 3/4분기 성장률 -0.9%(전기대비)를 나타냄
- 11월 수출은 4.1% 전년동월대비 감소, 수입은 0.8% 증가
  - 지속되는 수출 감소세와 수입증가로 무역수지 적자가 5개월 연속 지속되고 있음
  - 또한 수출 감소에는 중국내 일본제품 불매 운동의 영향을 작용하고 있음
- 10월 일본의 광공업생산은 전월대비 1.7% 감소, 소매판매 전년동월대비 1.3% 증가
- 11월 소비자물가는 전년동월대비 0.2% 하락
- 실업률은 4.2%를 나타내며 3개월 연속 보합세를 보이고 있음

일본의 주요 경제지표

(단위 : %, 전년동월대비)

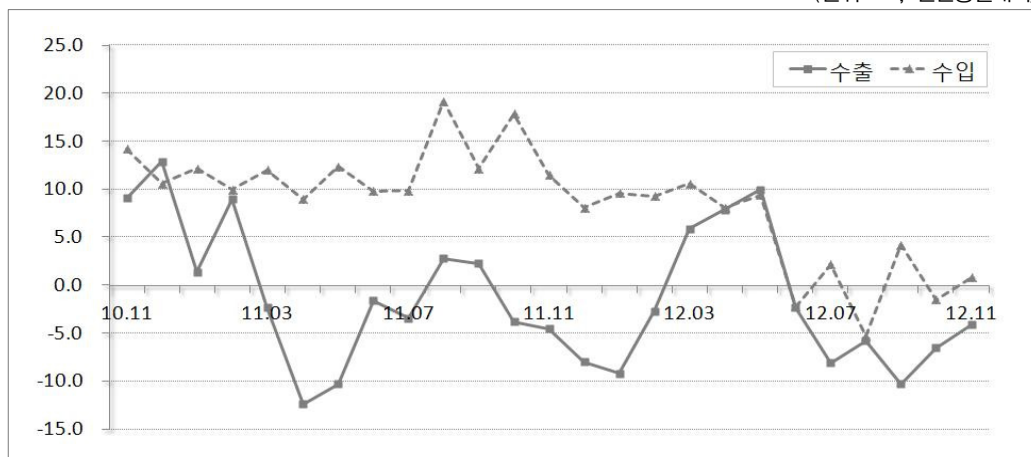
구분	2011년 연간	2012년					
		6월	7월	8월	9월 <sup>P</sup>	10월 <sup>P</sup>	11월 <sup>P</sup>
산업생산 <sup>1)</sup>	-2.4	0.4	-1.0	-1.6	-4.1	1.6	-1.7
소매판매	-1.2	0.2	-0.7	1.7	0.4	-1.2	1.3
물가	생산자	1.5	-1.5	-2.2	-1.9	-1.5	-1.0
	소비자 <sup>2)</sup>	-0.3	-0.2	-0.4	-0.4	-0.3	-0.4
무역	수출	-2.7	-2.3	-8.1	-5.8	-10.3	-6.5
	수입	12.0	-2.2	2.2	-5.3	4.2	-1.5
실업률 <sup>3)</sup>	4.6	4.3	4.3	4.2	4.2	4.2	-
주가지수 <sup>4)</sup>	8,455	9,007	8,695	8,840	8,870	8,928	9,446

주 : 1) 전월대비, 광공업, 2005=100 2) 2005=100 3) 계절변동조정, 당월수치 4) 일경평균주가, 기말기준.

자료 : 월간경제동향(2013.1), 기획재정부 / 국내경제동향(2012.12), 한국은행

일본의 수출입 추이

(단위 : %, 전년동월대비)



## 4. 유로지역

- 유로지역 경제는 2012년 3/4분기 성장률 -0.1%(전기대비)를 나타냄
- 10월 산업생산 1.4%, 소매판매 1.2% 전월대비 각각 감소
  - 10월 산업생산과 소매판매가 부진한 양상을 나타냈고, 제조업 PMI(구매자관리지수)가 17개월 연속 기준치(50)를 하회하고 있음
- 10월 수출과 수입은 전월대비 각각 1.4% 감소, 0.6% 증가
- 실업률은 전월보다 0.1%p 증가한 11.7%를 나타냄
  - 실업률이 '11.5월부터 매월 연속 사상 최고치를 경신하여 고용사정 악화가 지속되고 있음

유로지역의 주요 경제지표

(단위 : %, 전월대비)

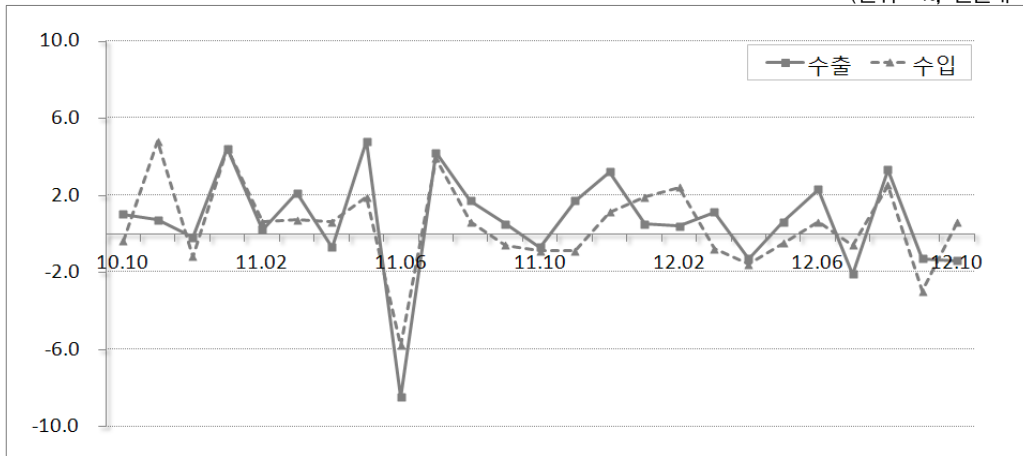
구분		2011년	2012년					
		연간	6월	7월	8월	9월 <sup>P</sup>	10월 <sup>P</sup>	11월 <sup>P</sup>
산업생산 <sup>1)</sup>		3.4	-0.4	0.5	0.9	-2.3	-1.4	-
소매판매		-0.6	0.2	0.1	-0.2	-0.6	-1.2	-
물가 <sup>2)</sup>	생산자	5.9	1.8	1.6	2.7	2.7	2.6	-
	소비자	2.7	2.4	2.4	2.6	2.6	2.5	2.2
무역	수 출	13.8	2.3	-2.1	3.3	-1.3	-1.4	-
	수 입	13.1	0.6	-0.6	2.5	-3.0	0.6	-
실업률 <sup>3)</sup>		10.2	11.4	11.5	11.5	11.6	11.7	-
주가지수 <sup>4)</sup>		2,316.6	2,264.7	2,325.7	2,440.7	2,454.3	2,503.6	2,575.3

주 : 1) 전산업(건설업 제외) 2) 생산자물가는 건설업 제외, 소비자물가는 종합소비자물가지수(HICP)기준 3) ILO 기준, 계절변동조정, 당월수치 4) Dow Jones EURO STOXX 50 Index, 기말기준

자료 : 월간경제동향(2013.1), 기획재정부 / 국내경제동향(2012.12), 한국은행

유로지역의 수출입 추이

(단위 : %, 전월대비)





## Chungnam Economic Trends

# 경제일지





# 충남경제일지

## ['13.1.17] 도청 신청사에 외부기관 사무소 첫 입주

- 도청 신청사 본관 1층에 한국자산관리공사 내포지방사무소 개소하여 15명 상주 근무
  - 자산관리공사 내포사무소는 1.17일 도청 대회의실에서 안희정 지사와 장영철 자산관리공사 사장, 이준우 도의회 의장 등 80여명이 참석한 가운데 개소식을 갖고 본격 업무를 시작
  - 개소식은 경과보고와 장영철 사장의 기념사, 안희정 지사 등의 축사, 어려운 이웃돕기 성금 기탁, 떡 케익 절단, 사무소 테이프 커팅 등의 순으로 진행
  - 개소식에서 안 지사는 “충남도처럼 한국자산관리공사도 개척자 정신으로 내포 시대를 열었다”며 사무소 개소에 대한 환영의 뜻을 전한 뒤 “도와 동고동락하며 새로운 미래를 만들어 나가자”고 언급
  - 자산관리공사 내포사무소는 도청 본관 1층 229㎡ 규모로, 15명 안팎의 직원이 근무하며, 주요 업무는 홍성·예산을 비롯, 도청 인근 시·군 지역 금융 취약계층을 대상으로 한 저리 금융대출 등 서민 금융지원과 도 서부지역 국유재산(1만 2,000필지, 12.9km<sup>2</sup>) 관리·운영 하게 됨

## ['13.1.17] 산단 공업용수도 국비 확보 ‘전국 최고’

- 충남도는 올해 산업단지 공업용수도 건설사업에 사용할 국비 320억원을 확보했으며, 이는 전국 사업비 1,191억원의 27% 수준으로 전국 최고
  - 올해 도내 공업용수도 건설사업 추진 대상은 10개 시·군 19개 산업단지로, 아산시 99억원(아산디스플레이시티1·2, 아산테크노밸리 1·2산단), 서산시 61억원(서산테크노, 대산, 대산컴플렉스, 서산남부) 등
  - 도내에서는 지난 2004년부터 지난해까지 5,527억원을 투입, 천안4일반산업단지 등 8곳의 공업용수도 시설을 완공했으며, 올해에는 서산테크노밸리 등 5개소에 대한 건설사업을 마칠 계획
  - 도 관계자는 “공업용수도는 산업단지 내에 공업용수와 생활용수를 공급하기 위한 것으로, 입주업체의 안정적인 산업 활동을 돕고 분양가 인하 및 지역경제 활성화 효과가 있다”며 “앞으로도 공업용수도 건설사업을 적극 지원, 산업단지가 조기 활성화 될 수 있도록 하겠다”고 언급

## ['13.1.17] 산단 진입도로 개설 국비 1,683억원 확보

- 충남도는 올해 산업단지 진입도로 개설 사업비로 국비 1,683억원을 확보했으며, 이는 지난해 1,247억원보다 34% 증가한 것으로 9개 시·군, 17개 산단에서 추진 예정
  - 올해 국비 확보 내용을 구체적으로 보면 ▲당진 송산산업단지 진입도로가 354억원으로 가장 많고 ▲아산 탕정2 194억원 ▲홍성 156억원 ▲예산 예당 136억원 ▲천안 풍세 135억원 ▲서산 대산 134억원 등
  - 도 관계자는 “산업단지 진입도로는 원활한 물류수송은 물론, 주변지역 생활여건 개선 등 지역 균형발전에도 큰 효과가 있다”며 “도내 산업단지가 조기 활성화 될 수 있도록 교통 인프라 구축을 위해 노력하고, 이번 신규 사업 또한 신속한 착공이 이뤄질 수 있도록 하겠다”고 언급
  - 한편 지난 2005년부터 지난해까지 완공된 산업단지 진입도로는 천안4산단 등 11개소로, 모두 9,226억원이 투자됐으며, 올해는 대산산단 등 6개소가 마침표를 찍을 예정

## ['13.1.10] 시장·군수와 ‘내포시대 충남발전’ 모색

- 안희정 충남도지사는 1. 10일 도청 대회의실에서 시장·군수 초청 간담회를 갖고, 내포시대 충남 발전을 모색
  - 신청사에서는 처음 열린 이번 간담회에는 성무용 천안시장 등 도내 15개 시·군 시장·군수가 참석했으며, 도정 현안 설명과 대화 등의 순으로 진행
  - 이 자리에서 안 지사는 “지난 한 해는 세종시 출범과 도청 이전 완료 등 역사적인 사건은 물론, 가뭄·폭염·집중호우·태풍 등 어려운 일도 많았으나, 207만 도민과 시장·군수님들의 성원으로 큰 탈 없이 지나올 수 있었다”며 감사의 뜻을 전달
  - 안 지사는 또 “국·도정의 새 역사를 쓰게 될 올해는 충남의 100년을 내다보는 도정을 펼 수 있도록 하겠다”며 “특히 3농혁신과 행정혁신, 자치분권 등 민선5기 도가 계획하고 실천해 온 과제들에 대한 성과를 창출하고, 경제·복지·문화·친환경 개발 등에도 중점을 둘 것”이라고 강조

## ['13.1.8] 소기업·소상공인 자금난 해소 청신호

- 충남신용보증재단, 올해 3,500억원 규모 신용보증 대폭 공급
  - 충남신용보증재단(이사장 정철수)은 경제침체 지속과 경기둔화 등 서민경제 위기와 금융환경 악화로 도내 소기업·소상공인의 자금사정이 악화되는 상황을 감안해 올해 1만 8,000건, 3,500억원 규모의 신용보증을 공급



- 정철수 이사장은 “충남신보는 충남 금융경제 정책지원 기관으로 도내 소기업·소상공인의 안정과 성장을 적극 지원하는 든든한 동반자였다”면서 “올해는 보증공급 목표액을 지난해 3,000억원에서 3,500억원으로 대폭 확대하는 한편, 영세자영업자에 대한 보증지원도 강화하겠다”고 언급
- 충남신보는 도내 금융경제 정책을 수행하는 공적 신용보증기관으로 뉴스타트와 햇살론, 각종 소상공인 지원, 충남지역 특화산업, 재해복구 특례보증과 전통시장 활성화 및 3농 혁신 특화보증 등 도내 소기업·소상공인의 금융 수요에 부합하는 다양한 보증상품을 개발해 지원하고 있다

### ['13.1.7] 중부도시가스 ‘사랑의 성금’ 기탁

- 안희정 충남도지사는 1. 7일 집무실에서 유대표 중부도시가스(주) 대표의 예방을 받고, 5,000만원의 불우이웃돕기 성금을 전달받음
- 이번 성금은 충남사회복지공동모금회를 통해 도내 어려운 불우이웃들을 위해 사용할 예정
- 아산시 음봉면에 위치한 중부도시가스는 지난 1993년 천안시를 시작으로, 현재 도내 7개 시·군에 도시가스를 공급하고 있으며, 지난 2003년부터 사회복지법인인 중부재단을 설립, 지역사회 복지지원 사업과 의료지원 사업 등을 펼치고 있음

### ['13.1.3] 설 경영안정자금 150억원 특별지원

- 충남도는 설 명절(2. 10일)을 앞두고 중소기업 경영안정자금 150억원을 특별 융자 지원할 예정
- 지원대상은 일반기업 3억원, 수출·녹색인증기업 5억원 등 도 경영안정자금을 한도액까지 융자받아 상환중인 기업으로, 추가 지원금액은 최대 2억원
- 그러나 설·추석 특별 경영안정자금을 이미 융자 지원받아 상환중이거나, 상환 후 1년이 넘지 않은 기업은 제외
- 융자 금리는 금융기관별 여신 규정, 업체의 신용도 및 담보 능력에 따라 차등 결정되는데, 도에서는 기업과 금융기관 간 결정 금리 중 2.0%의 이자를 지원하게 되며 융자 조건은 2년 거치 일시 상환
- 융자 지원 희망업체는 오는 1. 7일부터 16일까지 시·군 지역경제과(기업지원과)에 신청서를 제출하면, 도에서 대상 업체를 선정하게 됨

## ['13.1.2] 충남도, 2013년 정부예산 3조 9,702억원 확보

- 1. 1일 여야 합의로 확정된 금년도 정부예산에서 충남도는 국가지행사업 1조 4,383억원, 지방 시행사업 2조 5,319억원 등 총 3조 9,702억원의 정부예산을 확보
  - 이는 금년도 목표액 3조 9,500억원 대비 202억원, 2012년 확보액 3조 7,425억원 보다는 2,277억원 증가한 사상 최대 규모로 내포시대 조기 정착의 견인차 역할을 할 것으로 기대
  - 충남도는 연초부터 정부예산 편성 순기보다 한발 앞서 도지사를 정점으로 도 지휘부에서 지역 국회의원 등과의 유기적인 협조와 치밀한 전략을 통해 정부예산 확보에 진력하여 국회 심의 과정에서 당초 정부예산(안)인 3조 7,448억원보다 2,254억원을 증액시키는 등 역대 최고 수준을 달성
  - 충남도는 내포시대의 새로운 역사를 만들어 가기 위해선 무엇보다도 국비확보가 관건이라고 판단하고 충남의 미래를 담보할 신규사업을 적극 발굴해서 설득과 논리를 통해 정부예산을 지속적으로 확보해 나갈 방침

## ['12.12.31] 충남 2012. 11월 수출증가율 15% 달성

- '12. 11월까지 충남도의 총 수출액은 568억달러로 '11년 보다 3.9% 증가, 무역수지는 2개월 연속 전국 2위, 11개월 연속 흑자 기록 달성
  - 도 관계자에 따르면, 2012년 도내 총 수출액은 지난달 말 기준 567억 5,600만 달러로, 2011년 같은 기간 546억 2,600만 달러에 비해 3.9%(21억 3,000만달러) 증가했다고 밝힘
  - 특히, 11월 한달간 총 수출만 57억 4,500만 달러로, 지난 10월 사상 최고 기록(59억 1,900만 달러) 이후 두 번째이며, 11월 수출 증가율은 15.0%로 연중 최고의 증가율을 보였으며, 수입은 2011년 307억 1,800만 달러보다 0.1%(4,100만 달러) 감소한 306억 7,700만 달러를 기록
  - 도의 올해 무역수지는 11개월 연속 흑자를 기록하고 있으며, 무역 흑자액은 2011년 239억 800만달러보다 21억 7,100만 달러가 늘어난 260억 7,900만달러로 전국 2위 유지
  - 품목별 수출액은 ▲반도체가 152억 1,400만달러로 가장 많았으며 ▲평판디스플레이 및 센서 106억 1,400만 달러 ▲석유제품 54억 4,100만 달러 ▲전자응용기기 41억 4,500만 달러 ▲컴퓨터 21억 7,700만 달러 등의 순으로 집계

## ['12.12.28] 3농혁신 본궤도 진입, 2013년엔 가시화 주력

- 충남도는 12. 28일 내포 신청사 중회의실에서 안희정 지사와 3농혁신 위원 및 3단 8TF팀장 등 35명이 참석한 가운데 '2012년 3농혁신 성과와 향후 발전방안 간담회'를 개최

- 이날 회의에서 도는 올해 3농혁신 추진 성과로 ▲전국수범사례 평가 및 국가사업 연계 ▲융복합 거버넌스 협력체계 구축 ▲3농혁신 추진동력 강화 등을 선정
- 특히, 당진시 학교급식지원센터는 관내 우수 농산물 공급과 로컬푸드시스템 구축 전기를 마련해 전국의 관련 기관·단체로부터 벤치마킹대상이 되고 있으며, 6차산업화 사업의 경우는 농식품부가 전국적 시범사업으로 채택해 3년간 501억원의 광특예산 지원이 확정
- 3농혁신위원회와 3단·8TF, 농어촌응원운동본부 등 농어업인과 지방정부, 유관기관, 전문가 등이 함께 참여하는 추진체계는 융복합 거버넌스 협력체계 구축 사례로 주목받고 있음
- 충남도는 내년에 친환경고품질 농산물 생산 및 지역순환식품체계 구축, 살기좋은 희망마을 만들기, 도농교류 활성화, 지역리더 육성 등 5대 핵심과제로 성과를 가속·가시화하기 위해 사업 추진에 더욱 박차를 가할 계획

## ['12.12.27] 현대오일뱅크, 이웃돕기 쌀 6억원 전달

- 현대오일뱅크(대표 권오갑)가 지역 농민들이 재배한 쌀을 대량으로 수매해 이를 도내 소외 이웃에게 나눠 달라며 충남도에 기증
  - 충남도에 따르면 현대오일뱅크 김태경 노조위원장 등 이 회사 임직원들은 지난 12.26일 오후 도를 방문, 안희정 지사에게 약 6억원 상당의 지역 쌀을 기증하는 기부 증서를 전달
  - 도는 이 쌀을 서산시, 당진시, 태안군 등 관내 각 시 군의 장애인 복지시설과 양로원 등 어려운 이웃을 위한 겨울나기 양식으로 전달
  - 한편 현대오일뱅크는 지역 상생을 위해 장학재단, 우럭치어 방류, 지역 쌀 구매 사업 등 다양한 협력사업을 꾸준히 펼쳐오고 있음

## 주요 민간 기관 · 단체 경제리포트

- 삼성경제연구소(CEO 인포메이션, SERI경제포커스) : <http://www.seri.org>
  - 경력입사자의 전략적 관리방안
  - 2012년 국가브랜드지수 조사 결과
  - 2013년 국내 10대 트렌드
  - 2013년 해외 10대 트렌드
  - 중장년 화이트칼라 지속고용의 과제
  - 자금흐름 추이로 본 유로존 위기 해법
  - 최근 외환시장의 3대 특징 및 시사점
- 현대경제연구원 : <http://hri.co.kr>
  - 나홀로 원화 강세로 수출경기 급락 우려
  - 연초 식탁물가 급등과 서민경제
  - 2013년 국내기업 경영여건과 정책과제
  - 국민들이 원하는 일자리는
- LG경제연구원 : <http://www.lgeri.com>
  - 중국 유통시장, 온라인發 지각변동 시작됐다
  - 예측기술, 활용범위 넓어지고 중요성 커지고 있다
  - 글로벌 제약산업에 부는 변화의 바람
  - 벤처 투자를 통한 오픈 이노베이션
  - 2013년 세계경제, 불균형으로부터 정상화로의 순탄치 않을 여정
  - 시장을 선도하는 R&D
  - 향후 10년, 중국 특수를 지켜내려면
- 한국은행 : <http://www.bok.or.kr>
  - 주요 신흥국 경제의 최근 동향 및 2013년 전망
  - 가계소득 현황 및 시사점
  - 유동성 불일치 지표를 활용한 국내은행의 유동성리스크 평가
  - 중소기업 기술사업화 촉진 시스템의 정책방향 및 과제
  - 최근 프랑스 경제에 대한 우려가 높아지는 배경
  - '금융기관 특별정리체계'에 대한 국제 논의 및 시사점
  - 경제구조 서비스화 진전의 소득불균형에 대한 영향과 시사점
- 대한상공회의소 : <http://www.korcham.net>
  - 중소기업 성장촉진을 위한 정책과제 연구
  - 2013년 금융업 경영여건과 전망 조사
  - '국제 조세 동향 및 시사점' 보고서
  - 부동산시장 전망과 차기정부의 대응과제 조사

※ 상세한 내용은 해당 기관 홈페이지를 참조하세요.



## Chungnam Economic Trends

# 경제지표





# 1. 국내 주요 경제지표

구 분	단 위	2007	2008	2009	2010	2011
국내총생산 (GDP) <sup>1)</sup>	억원	9,750,130	10,264,518	10,650,368	11,732,749	12,371,282
국민총소득 (GNI) <sup>1)</sup>	억원	9,768,139	10,341,154	10,697,831	11,747,530	12,405,039
1인당 GNI <sup>1)</sup>	억원	2,010	2,113	2,175	2,378	2,492
경제성장률 <sup>2)</sup>	%	5.1	2.3	0.3	6.3	3.6
산업구조						
농림어업	%	2.9	2.7	2.8	2.6	2.7
광공업		27.5	28.1	28.0	30.5	31.4
전가가스·수도사업		2.2	1.3	1.8	2.0	2.0
건설업		7.4	7.0	6.9	6.3	5.9
서비스업 및 기타		60.0	60.8	60.4	58.5	58.1
제조업 평균가동률	%	80.3	77.6	74.4	80.9	79.9
취업자	천명	23,433	23,577	23,506	23,829	24,244
농림어업	%	7.4	7.2	7.0	6.6	6.4
광공업		17.2	16.9	16.4	17.0	16.9
건설업		7.9	7.7	7.3	7.4	7.2
서비스업 및 기타		67.6	68.3	69.3	69.1	69.5
실업률	%	3.2	3.2	3.6	3.7	3.4
경상수지		21,770	3,198	32,790	29,394	26,505
상품수지 (FOB)	백만 달러	37,129	5,170	37,866	40,082	30,950
서비스수지		△11,967	△5,734	△6,641	△8,626	△4,377
소득수지		135	4,435	2,277	1,016	2,456
경상이전수지		△3,527	△674	△712	△3,079	△2,523
수출액	억달러	3,715	4,220	3,635	4,664	5,552
수입액		3,568	4,353	3,231	4,252	5,244
총저축률	%	30.8	30.5	30.2	32.1	31.7
민간비중	%	20.2	21.2	23.4	24.7	24.1
정부비중		10.6	9.3	6.8	7.4	7.6
총자본형성	십억원	277,729	277,773	240,412	278,359	—
최종소비지출	%	69.1	70.0	70.1	67.8	68.3
민간비중	%	54.4	54.7	54.1	52.6	52.9
정부비중		14.7	15.3	16.0	15.2	15.4
생산자물가상승률	%	1.4	8.6	-0.2	3.8	6.1
소비자물가상승률	%	2.5	4.7	2.8	3.0	4.0

주 : 1) 당해년 가격 2) 실질성장률.

자료 : 한국은행(www.bok.or.kr), 통계청(www.kosis.kr), 한국무역협회(www.kita.net).

## 일일 경제지표 (2013.1.2기준)

### 금리

구 분	'10말	'11말	12.11말	12.28	12.31	1.2	전일비	'11말비
콜금리(1일), %	2.49	3.27	2.76	2.75	2.75	2.77	0.02	△0.50
CD(91일), %	2.80	3.55	2.85	2.89	2.89	2.89	0.00	△0.66
국고채(3년), %	3.38	3.34	2.84	2.82	2.82	2.82	0.00	△0.52
국고채(5년), %	4.08	3.46	2.91	2.97	2.97	2.98	0.01	△0.48
회사채(3년, AA-), %	4.27	4.21	3.37	3.29	3.29	3.30	0.01	△0.91
외국인채권매수*(상장액)	638,134	410,274	3,464	1,157	-	△1,389	△2,546	-

\* '10말('10.1.1~12.31), '11말('11.1.1~12.31), '12.11말('12.11.1~11.30), 기타 당일, 16시 기준 잠정치.

### 주가

구 분	'10말	'11말	12.11말	12.28	12.31	1.2	전일비	'11말비
KOSPI지수	2,051.00	1,825.74	1,932.90	1,987.35	1,997.05	2,031.10	1.71%	11.25%
·거래대금(억원, 일평균)	53,969	36,321	44,715	37,460	32,150	44,278	11,287	-
KOSDAQ지수	510.69	500.18	499.37	492.08	496.32	501.61	1.07%	0.29%
외국인순매수(억원, 기간중*)	228,939	△95,731	864	△1,445	△429	1,508	1,937	-

\* 기간중 : '10말('10.1.1~12.31), '11말('11.11.1~12.31), '12.9말('12.11.1~11.30), 기타 당일, 16시 기준 잠정치.

### 환율

구 분	'10말	'11말	12.11말	12.28	12.31	1.2	전일비	'11말비
₩/US\$	1,134.80	1,151.80	1,082.90	1,072.20	1,070.60	1,063.50	△0.66	△7.67
선물환(NDF, 1월물)	1,137.00	1,154.70	1,084.60	1,074.30	1,072.80	1,065.60	△0.67	△7.72
₩/CNY	170.43	182.29	174.46	171.93	171.80	170.88	△0.53	△6.26
₩/EUR	1,501.68	1,488.93	1,407.99	1,418.31	1,417.47	1,411.80	△0.40	△5.18
₩/¥100	1,393.59	1,481.22	1,314.68	1,250.09	1,238.26	1,218.49	△1.60	△17.74
¥/US\$	81.43	77.76	82.37	85.77	86.46	87.28	0.95	12.24
US\$/EUR	1.3233	1.2927	1.3002	1.3228	1.3240	1.3275	0.26	2.69
CNY/US\$	6.6100	6.3248	6.2263	6.2365	6.2304	6.2301	0.00	△1.50

\* '12년 평균 환율: (₩/US\$) 1,126.8원 (₩/¥100) 1,414.0원 ※ '13년 평균 환율('13.1.1~현재) : (₩/US\$) 1,063.5원 (₩/¥100) 1,218.5원

### 국제금리 · 주가 · 가산금리

구 분	'10말	'11말	12.11말	12.28	12.31	1.2	전일비	'11말비
LIBOR(Dollar, 3월, %)	0.30	0.58	0.31	0.31	0.31	0.31	0.00	△0.28
T/NOTE(10년, %)	3.29	1.88	1.62	1.75	1.76	1.84	0.01	△0.12
DOW	11,578	12,218	13,026	12,938	10,395	13,413	△19.65%	△14.92%
NIKKEI	10,229	8,455	9,446	10,395	-	-	0.70%	22.94%
SANGHAI COMP	2,808	2,199	1,980	2,233	2,269	-	1.61%	3.17%
외평채가산금리(bp, '13년물)	175	165	65	65	63	65	△3	△102
CDS(5년, bp)	95	161	58	68	67	61	△67	△161
CRS(1년, %)	1.43	2.05	2.02	2.22	-	2.27	0.05	0.22

### 유가 · 곡물 · 원자재

구 분	'10말	'11말	12.11말	12.28	12.31	1.2	전일비	'11말비
Dubai(\$/배럴)	88.80	104.89	108.98	108.08	107.99	107.81	△0.17%	2.78%
WTI 선물(\$/배럴)	94.84	98.83	88.91	90.87	90.80	91.82	1.12%	△7.09%
Brent 선물(\$/배럴)	94.75	107.38	111.23	110.80	110.62	111.11	0.44%	3.47%
원당(센트/파운드)	32.12	23.3	19.34	19.45	19.42	19.51	0.46%	△16.27%
밀(센트/부셸)	794	653	864	772	779	778	△0.10%	19.19%
콩(센트/부셸)	1,403	1,208	1,439	1,419	1,424	1,410	△1.02%	16.70%
옥수수(센트/부셸)	629	647	753	692	694	698	0.61%	8.00%
동(\$/톤)	9,665	7,570	7,955	7,900	7,875	7,930	0.70%	4.76%
알루미늄(\$/톤)	2,468	1,992	2,080	2,082	2,066	2,072	0.27%	3.99%

\* '11년 평균 유가 : (Dubai) 105.91\$, (WTI) 95.12\$. ※ '12년 평균 유가('12.1.1~현재) : (Dubai) 109.03\$, (WTI) 94.18\$.

자료 : 일일경제지표, 기획재정부 경제정책국 경제분석과.



## 2. 충남 주요 경제지표

구 분	단위	2007	2008	2009	2010	2011 <sup>P</sup>
지역내총생산(GRDP) <sup>1)</sup>	억원	551,484	579,740	651,338	763,538	849,280
전국대비 구성비 <sup>1)</sup>	%	5.66	5.65	6.12	6.51	6.83
GRDP 성장률 <sup>2)</sup>	%	7.1	6.2	5.4	12.0	4.8
1인당 GRDP	백만원	27.97	28.82	31.95	36.79	40.36
산업구조 <sup>3)</sup>	—					
농림어업	%	6.7	6.3	5.7	5.1	4.6
광공업		45.9	47.0	51.0	54.7	57.6
전기가스수도업		4.4	2.5	3.4	3.8	3.7
건설업		8.7	9.3	8.1	7.5	7.1
서비스업 및 기타		34.5	34.9	31.7	28.9	26.9
15세이상인구	천명	1,547	1,564	1,588	1,613	1,643
경제활동인구	천명	1,021	996	991	1,003	1,025
취업자	천명	998	973	961	974	1,001
농림어업	%	21.9	19.5	18.8	16.8	16.3
광공업		17.0	17.4	17.1	19.0	20.4
건설업		6.6	5.7	5.8	5.6	6.4
서비스업 및 기타		54.5	57.3	58.3	58.5	57.0
실업자	천명	23	24	29	29	24
비경제활동인구	천명	526	568	597	610	618
경제활동참가율	%	66.0	63.7	62.4	62.2	62.4
실업률	%	2.2	2.4	3.0	2.9	2.3
고용률	%	64.5	62.2	60.5	60.4	60.9
무역수지	백만달러	21,149	13,380	20,299	29,161	26,314
수출액	백만달러	47,823	42,936	39,428	54,054	59,954
수입액		26,674	29,556	19,129	24,893	33,640
소비자물가상승률	%	2.5	4.9	2.7	3.0	4.1

주 : 1) 당해년가격 2) 연쇄지수(2005=100) 3) 당해년가격, 총부가가치(기초가격) 기준.

자료 : 통계청([www.kosis.kr](http://www.kosis.kr)), 한국무역협회([www.kita.net](http://www.kita.net)).

## 충남 시군별 지역내총생산

(당해년가격, 억원)

구분	2003	2004	2005	2006	2007	2008	2009	2010
천안시	86,154	101,531	114,378	129,482	136,363	138,471	162,116	179,708
공주시	17,003	18,295	19,107	19,595	21,019	21,492	23,473	25,823
보령시	20,535	20,604	20,610	21,462	23,002	19,690	22,149	24,708
아산시	89,588	101,957	108,960	115,255	125,426	126,325	161,532	213,087
서산시	41,614	49,192	53,512	62,102	66,045	81,233	76,993	90,522
논산시	16,772	17,544	18,944	19,932	20,783	20,403	22,735	25,239
계룡시 <sup>1)</sup>	2,726	3,058	3,195	2,947	4,368	4,319	4,058	4,482
당진시	27,712	30,111	38,100	39,539	47,874	57,866	60,282	72,559
금산군	10,409	10,877	10,960	11,802	12,652	13,945	14,297	15,606
연기군	14,000	15,493	15,556	17,117	17,562	20,241	21,095	24,822
부여군	10,517	10,906	11,081	12,027	12,814	12,809	14,201	15,052
서천군	12,459	13,323	12,659	14,049	13,653	13,512	13,633	15,088
청양군	6,033	6,183	6,346	6,412	7,155	6,703	6,646	6,737
홍성군	12,318	13,254	14,284	14,248	14,542	15,471	16,855	16,679
예산군	11,784	12,179	13,441	13,766	13,614	15,387	16,082	17,518
태안군	12,888	12,553	13,840	13,876	14,612	11,876	15,161	15,907
충청남도	392,511	437,060	474,973	513,613	551,484	579,740	651,338	763,538

주 : 1) 2003년 이전 : 계룡출장소

자료 : 시·군단위 지역내총생산, 충청남도

### 3. 충남 부문별 경제지표

#### 경기동행지수 및 순환변동치

(2005=100.0, %, p)

구 분	동행종합지수				순환변동치	
	지 수 (2005=100)	전 월 비	6개월 전비	12개월 전비	지 수 (Trend=100)	전월차
2009 11	125.9	1.0	9.0	4.5	99.4	0.6
12	126.6	0.6	9.8	5.3	99.5	0.2
2010 01	127.3	0.5	10.2	6.0	99.6	0.1
02	128.2	0.7	10.6	6.8	99.9	0.3
03	129.0	0.6	10.4	7.4	100.1	0.2
04	129.6	0.5	9.7	7.8	100.1	0.0
05	130.2	0.5	8.9	8.2	100.2	0.0
06	131.0	0.7	8.5	8.5	100.4	0.2
07	132.0	0.8	8.3	8.8	100.7	0.3
08	132.8	0.6	7.9	8.7	100.8	0.1
09	133.3	0.4	7.3	8.2	100.7	-0.0
10	133.3	0.0	6.0	7.3	100.3	-0.5
11	133.4	0.0	4.9	6.4	99.8	-0.4
12	134.3	0.7	5.3	6.2	100.0	0.2
2011 01	136.1	1.4	7.0	6.8	100.9	0.9
02	137.0	0.6	7.2	6.7	101.1	0.2
03	137.1	0.1	6.3	6.1	100.8	-0.4
04	137.2	0.0	5.3	5.6	100.3	-0.4
05	138.0	0.6	5.6	5.7	100.5	0.1
06	139.1	0.8	6.2	6.0	100.8	0.3
07	139.5	0.3	5.8	5.8	100.7	-0.1
08	139.7	0.1	5.2	5.3	100.4	-0.3
09	140.3	0.4	5.2	5.2	100.3	-0.0
10	141.0	0.5	5.4	5.3	100.4	0.1
11	141.6	0.4	5.3	5.2	100.4	-0.0
12	142.0	0.3	4.9	5.0	100.2	-0.2
2012 01	142.5	0.4	4.7	4.9	100.1	-0.1
02	143.1	0.4	4.7	4.9	100.1	0.0
03	143.0	-0.1	3.8	4.3	99.6	-0.6
04	143.8	0.6	4.3	4.4	99.7	0.2
05	145.2	0.9	5.4	4.9	100.2	0.5
06	145.8	0.5	5.4	4.9	100.3	0.1
07	146.1	0.2	5.0	4.7	100.1	-0.2
08	145.9	-0.1	4.0	4.2	99.6	-0.4
09	146.7	0.5	4.3	4.3	99.8	0.1
10	146.5	-0.1	3.4	3.8	99.3	-0.5
11	147.0	0.3	3.4	3.7	99.2	-0.1

자료 : 2012년 11월 충청남도 경기종합지수, 충청남도 · 충남발전연구원, 2013.1.

## 시장경기동향

(기준지수=100)

구 분	업황		매출		자금사정	
	실적	전망	실적	전망	실적	전망
2009	68.0	79.1	60.5	78.0	63.6	77.6
2010	70.3	94.4	68.4	94.4	69.7	87.5
2011	65.6	94.4	63.1	94.8	67.9	91.0
2011 4/4	64.3	94.2	67.8	94.2	69.1	89.2
2012 1/4	48.2	87.2	51.8	85.1	49.8	81.9
2/4	64.7	80.3	64.9	91.1	62.9	75.1
3/4	58.6	78.5	58.7	80.5	53.2	70.9
4/4	68.0	89.9	67.9	94.8	66.7	86.8
2010 12	58.3	73.8	57.1	67.5	57.1	80.8
2011 01	39.3	79.3	36.9	86.3	53.6	79.8
02	53.6	81.0	48.8	76.2	66.7	89.3
03	71.4	115.5	75.0	109.5	72.6	102.4
04	84.6	109.5	77.2	120.2	70.3	100.0
05	70.7	100.9	67.3	92.2	70.7	93.1
06	60.1	76.7	58.3	87.6	67.7	87.3
07	63.1	88.8	46.7	88.0	60.6	84.8
08	65.6	96.7	58.1	86.5	66.9	92.4
09	85.5	101.9	85.3	108.2	77.9	95.9
10	69.7	102.2	71.2	104.9	72.8	91.7
11	63.5	93.2	65.5	91.9	65.0	86.3
12	59.7	87.3	66.6	85.7	69.5	89.5
2012 01	54.2	97.8	62.9	97.7	54.4	93.1
02	43.3	61.9	43.8	51.9	46.0	60.9
03	47.0	101.8	48.7	105.7	49.1	91.7
04	67.4	84.3	64.3	97.5	56.7	78.7
05	79.6	83.3	76.4	99.8	68.5	71.5
06	47.1	73.2	54.0	76.1	63.6	75.0
07	50.4	72.0	53.3	68.1	50.7	69.2
08	52.9	64.9	46.2	64.0	46.0	57.2
09	72.4	98.5	76.5	109.4	62.9	86.2
10	76.9	102.2	72.7	107.5	71.1	94.6
11	82.7	96.4	90.3	101.7	77.0	91.3
12	44.5	71.0	40.6	75.1	51.9	74.4
2013 01	-	72.0	-	66.6	-	76.4

자료 : 월간시장경기동향조사, 중소기업청시장경영진흥원

## 대형소매점 판매액

(단위 : 백만원, %, 경상판매액)

구 분	대형소매점			대형마트		
	판매액	전년동월(기)비	전월(기)비	판매액	전년동월(기)비	전월(기)비
2009	1,000,673	8.0	-	716,401	8.5	-
2010	1,095,097	9.4	-	796,956	11.2	-
2011	1,450,812	32.5	-	918,307	15.2	-
2011 3/4	366,540	32.1	4.6	246,878	13.0	10.9
4/4	378,808	29.2	3.3	223,078	14.6	-9.6
2012 1/4	378,000	6.5	-0.2	247,840	9.8	11.1
2/4	363,964	3.9	-3.7	230,878	3.7	-6.8
3/4	388,522	6.0	6.7	269,446	9.1	16.7
2010 11	81,277	-4.9	-6.7	61,200	6.8	-0.5
12	124,757	33.7	53.5	71,890	11.9	17.5
2011 01	133,939	50.7	7.4	85,523	35.6	19.0
02	108,755	16.3	-18.8	69,975	-0.7	-18.2
03	112,386	28.3	3.3	70,159	12.7	0.3
04	111,521	37.4	-0.8	69,653	19.4	-0.7
05	121,238	33.1	8.7	78,018	17.3	12.0
06	117,625	43.1	-3.0	75,023	18.6	-3.8
07	124,762	36.4	6.1	84,338	17.1	12.4
08	114,166	30.9	-8.5	79,742	14.2	-5.4
09	127,612	29.2	11.8	82,798	8.1	3.8
10	124,339	42.8	-2.6	72,739	18.2	-12.1
11	114,856	41.3	-7.6	68,295	11.6	-6.1
12	139,613	11.9	21.6	82,044	14.1	20.1
2012 01	136,752	2.1	-2.0	90,781	6.1	10.6
02	116,618	7.2	-14.7	76,802	9.8	-15.4
03	124,630	10.9	6.9	80,257	14.4	4.5
04	119,552	7.2	-4.1	75,968	9.1	-5.3
05	127,364	5.1	6.5	81,100	4.0	6.8
06	117,048	-0.5	8.1	73,810	-1.6	-9.0
07	128,184	2.7	9.5	87,973	4.3	19.2
08	123,597	8.3	-3.6	88,229	10.6	0.3
09	135,939	6.5	10.0	93,244	12.6	5.7
10	127,452	3.3	-5.5	-	-	-
11	132,115	15.0	3.7	-	-	-

자료 : 대형소매점판매동향, 충청지방통계청.

## 자동차 등록대수

(단위 : 대)

구 분	총 등록대수			차종별 등록대수			
	등록대수	전년동월차	전월차	승용차	승합차	화물차	특수화물
2009 12	796,918	34,631	3,513	554,070	50,654	189,671	2,523
2010 01	799,644	34,175	2,726	556,506	50,627	189,979	2,532
02	802,175	34,944	2,531	558,906	50,573	190,154	2,542
03	805,400	36,195	3,225	561,742	50,576	190,533	2,549
04	809,436	37,547	4,036	565,070	50,575	191,237	2,554
05	812,325	37,360	2,889	567,579	50,577	191,606	2,563
06	815,377	36,510	3,052	570,488	50,479	191,838	2,572
07	819,864	38,223	4,487	574,616	50,498	192,165	2,585
08	822,465	39,188	2,601	576,924	50,478	192,472	2,591
09	826,121	39,613	3,656	580,147	50,490	192,878	2,606
10	829,848	39,974	3,727	583,435	50,494	193,296	2,623
11	833,491	40,086	3,643	586,724	50,473	193,666	2,628
12	834,391	37,473	900	587,662	50,401	193,685	2,643
2011 01	839,513	39,869	5,122	592,102	50,447	194,284	2,680
02	842,051	39,876	2,538	594,418	50,393	194,546	2,694
03	845,308	39,908	3,257	597,321	50,416	194,869	2,702
04	848,873	39,437	3,565	600,551	50,292	195,308	2,722
05	853,037	40,712	4,164	604,388	50,310	195,599	2,740
06	855,987	40,610	2,950	607,137	50,243	195,870	2,737
07	859,237	39,373	3,250	610,184	50,211	196,091	2,751
08	860,844	38,379	1,607	611,828	50,087	196,139	2,790
09	863,512	37,391	2,668	614,423	49,980	196,305	2,804
10	866,051	36,203	2,539	616,701	49,905	196,607	2,838
11	868,047	34,556	1,996	618,572	49,885	196,748	2,842
12	868,688	34,297	641	619,438	49,639	196,747	2,864
2012 01	874,019	34,506	5,331	624,415	49,661	197,073	2,870
02	877,054	35,003	3,035	627,119	49,576	197,463	2,896
03	879,550	34,242	2,496	629,387	49,500	197,761	2,902
04	881,916	33,043	2,366	631,481	49,485	198,031	2,919
05	884,348	31,311	2,432	633,644	49,474	198,298	2,932
06	883,775	27,788	-573	635,705	49,457	198,684	2,929
07	849,209	-10,028	-34,566	609,179	47,178	190,024	2,828
08	848,303	-12,541	-906	608,524	47,155	189,786	2,838
09	850,312	-13,200	2,009	610,556	46,946	189,962	2,848
10	852,628	-13,423	2,316	612,698	46,930	190,135	2,865
11	855,322	-12,725	2,694	615,090	46,900	190,447	2,885
12	855,751	-12,937	429	615,770	46,751	190,331	2,899

자료 : 시군별자동차등록현황, 충청남도.

## 소비자물가지수

(2005=100, %)

구 분	소비자물가지수		생활물가지수		신선식품지수		지역별 소비자물가					
	지수	전년 동월 (기)비	지수	전년 동월 (기)비	지수	전년 동월 (기)비	천안	전년 동월 (기)비	보령	전년 동월 (기)비	서산	전년 동월 (기)비
2009	97.1	2.7	96.7	2.0	81.6	5.7	97.2	2.8	96.6	2.3	97.1	2.7
2010	100.0	3.0	100.0	3.4	100.0	22.6	100.0	2.9	100.0	3.5	100.0	3.0
2011	104.1	4.1	104.6	4.6	106.1	6.1	104.0	4.0	104.2	4.2	104.4	4.4
2011 4/4	104.8	3.9	105.2	4.1	100.8	-8.3	104.7	3.8	104.9	4.0	105.3	4.3
2012 1/4	105.9	2.8	106.3	2.6	110.7	0.4	105.9	2.9	105.6	2.4	106.3	3.0
2/4	106.6	2.8	107.0	2.8	113.5	11.5	106.7	3.0	105.9	1.9	106.8	2.7
3/4	106.8	1.8	106.8	1.3	115.2	3.2	106.8	1.9	105.9	1.0	106.9	1.6
4/4	107.0	2.1	106.8	1.5	113.4	12.5	107.0	2.2	106.2	1.2	107.0	1.6
2010 12	101.1	3.2	101.2	3.6	106.4	26.8	101.1	3.1	101.0	3.4	101.1	3.4
2011 01	102.2	3.5	102.6	4.3	109.4	23.0	102.1	3.4	102.2	3.7	102.3	3.6
02	103.2	4.2	103.9	5.2	110.9	20.7	103.1	4.1	103.2	4.3	103.4	4.4
03	103.5	4.3	104.2	5.1	110.6	16.2	103.4	4.3	103.8	4.4	103.9	4.5
04	103.5	3.9	104.2	4.4	106.2	7.8	103.5	3.8	103.6	3.9	103.8	4.2
05	103.7	3.9	103.9	3.9	100.2	3.0	103.6	3.7	103.9	4.1	104.0	4.4
06	103.9	4.3	104.2	4.6	99.1	6.5	103.8	4.1	104.1	4.4	104.3	4.8
07	104.4	4.5	104.6	4.8	105.8	12.1	104.3	4.3	104.5	4.6	104.8	4.9
08	105.2	4.9	105.8	5.5	116.7	15.1	105.1	4.8	105.1	4.8	105.4	5.0
09	105.0	4.1	105.7	4.4	112.3	-3.5	104.9	3.9	105.0	4.0	105.3	4.5
10	104.7	3.6	105.2	3.6	103.5	-13.1	104.6	3.5	104.7	3.6	105.2	4.0
11	104.7	4.1	105.1	4.6	99.9	-6.8	104.6	4.0	104.9	4.3	105.2	4.5
12	105.0	3.9	105.4	4.2	99.0	-7.4	104.8	3.7	105.1	4.1	105.5	4.4
2012 01	105.5	3.2	105.9	3.2	106	-3.4	105.5	3.3	105.4	3.1	106.0	3.6
02	106.0	2.7	106.4	2.4	111.1	0.2	105.9	2.7	105.8	2.5	106.4	2.9
03	106.2	2.6	106.7	2.4	115.1	4.1	106.2	2.7	105.7	1.8	106.6	2.6
04	106.4	2.8	106.9	2.6	113.5	6.9	106.5	2.9	105.7	2.0	106.7	2.8
05	106.8	3.0	107.2	3.2	116.5	16.3	106.8	3.1	106.2	2.2	106.9	2.8
06	106.7	2.7	107.0	2.7	110.4	11.4	106.8	2.9	105.9	1.7	106.7	2.3
07	106.4	1.9	106.2	1.5	109.1	3.1	106.4	2.0	105.6	1.1	106.5	1.6
08	106.6	1.3	106.5	0.7	113.7	-2.6	106.7	1.5	105.7	0.6	106.7	1.2
09	107.4	2.3	107.7	1.9	122.9	9.4	107.4	2.4	106.5	1.4	107.5	2.1
10	107.2	2.4	107.2	1.9	118.8	14.8	107.3	2.6	106.4	1.6	107.2	1.9
11	106.8	2.0	106.5	1.3	109.5	9.6	106.8	2.1	106.0	1.0	106.9	1.6
12	106.9	1.8	106.6	1.1	112.0	13.1	107.0	2.1	106.1	1.0	107.0	1.4

자료 : 충청지역소비자물가동향, 충청지방통계청.

## 수출입

(단위 : 백만달러, %)

구 분	수출			수입			무역수지
	수출액	전년 동월(기)비	전월 (기)비	수입액	전년 동월(기)비	전월 (기)비	
2009	39,428	-8.2	-	19,129	-35.3	-	20,299
2010	54,054	37.1	-	24,893	30.1	-	29,161
2011	59,954	10.9	-	33,640	35.1	-	26,314
2011 4/4	15,834	10.9	2.5	8,497	29.1	-4.7	7,337
2012 1/4	14,526	5.1	-8.3	8,687	13.9	2.2	5,839
2/4	14,810	-0.2	2.0	8,851	2.9	1.9	5,959
3/4	15,749	1.9	6.3	7,868	-11.8	-11.1	7,881
4/4	17,010	7.4	8.0	8,097	-4.7	2.9	8,913
2010 12	4,619	18.1	-0.9	2,405	20.8	12.0	2,214
2011 01	4,733	29.3	2.5	2,556	40.9	6.3	2,177
02	4,220	15.6	-10.8	2,234	18.2	-12.6	1,986
03	4,872	10.7	15.5	2,835	38.8	26.9	2,037
04	4,868	11.7	-0.1	2,688	40.2	-5.2	2,180
05	5,022	12.0	3.2	2,781	44.3	3.5	2,241
06	4,957	7.9	-1.3	3,131	32.5	12.6	1,826
07	5,089	3.9	2.7	2,826	36.9	-9.7	2,263
08	4,925	-0.2	-3.2	2,867	38.4	1.5	2,058
09	5,435	13.2	10.4	3,225	44.0	12.5	2,210
10	5,510	10.3	1.4	2,834	39.6	-12.1	2,676
11	4,996	7.2	-9.3	2,741	27.7	-3.3	2,255
12	5,328	15.4	6.6	2,922	21.6	6.6	2,406
2012 01	4,563	-3.6	-14.4	2,781	8.8	-4.8	1,782
02	4,828	14.4	5.8	3,102	38.8	11.5	1,726
03	5,135	5.4	6.4	2,804	-1.1	-9.6	2,331
04	4,741	-2.6	-7.7	2,972	10.6	6.0	1,769
05	5,061	0.8	6.7	3,116	12.1	4.8	1,945
06	5,008	1.0	-1.0	2,763	-11.8	-11.3	2,245
07	5,134	0.9	2.5	2,398	-15.2	-13.2	2,736
08	5,049	2.5	-1.7	2,476	-13.7	3.3	2,573
09	5,566	2.4	10.2	2,994	-7.2	20.9	2,572
10	5,918	7.4	6.3	2,396	-15.5	-20.0	3,522
11	5,742	14.9	-3.0	2,875	4.9	20.0	2,867
12	5,350	0.4	-6.8	2,826	-3.3	-1.7	2,524

자료 : 지역별수출입, 무역통계, 한국무역협회.



## 고용

### 경제활동인구, 경제활동참가율

(단위 : 천명, %, %p)

구분	경제활동인구				경제활동참가율			
	합계	전년 동월(기)비	남자	여자	합계	전년 동월(기)비	남자	여자
2009	991	-0.5	585	406	62.4	-1.3	74.6	50.5
2010	1,003	1.2	591	412	62.2	-0.2	74.1	50.5
2011	1,025	2.2	609	416	62.4	0.2	75.0	50.1
2011 4/4	1,031	2.3	612	419	62.2	0.1	74.6	50.0
2012 1/4	991	2.9	595	396	59.0	-0.1	71.5	46.8
2/4	1,110	4.6	653	457	65.1	0.3	77.0	53.3
3/4	1,120	7.3	664	456	64.7	1.3	76.9	52.5
4/4	1,100	6.7	652	448	62.8	0.6	74.6	51.0
2010 12	968	3.1	579	389	59.5	0.8	72.1	47.3
2011 01	923	-0.9	558	365	56.7	-1.4	69.4	44.3
02	955	2.0	579	376	58.6	0.3	71.8	45.6
03	1,012	5.8	608	405	62.0	2.4	75.3	49.0
04	1,042	2.7	621	421	63.7	0.6	76.9	50.9
05	1,064	3.2	628	436	65.0	0.9	77.6	52.7
06	1,076	3.7	629	447	65.6	1.3	77.6	53.9
07	1,051	1.4	619	432	63.9	-0.3	76.2	52.0
08	1,043	1.1	619	424	63.3	-0.5	75.9	50.9
09	1,038	0.0	611	427	62.9	-1.3	74.9	51.2
10	1,066	3.1	624	442	64.5	0.7	76.3	52.8
11	1,041	2.0	615	425	62.8	-0.1	75.1	50.8
12	985	1.8	596	389	59.3	-0.2	72.4	46.4
2012 01	959	3.8	572	386	57.4	0.7	69.1	45.8
02	975	2.1	592	383	58.0	-0.6	71.1	45.2
03	1,041	2.8	622	419	61.7	-0.3	74.2	49.3
04	1,097	5.3	648	448	64.6	0.9	76.9	52.5
05	1,113	4.6	654	459	65.3	0.3	77.1	53.6
06	1,119	4.0	657	463	65.3	-0.3	76.9	53.8
07	1,129	7.4	664	465	65.5	1.6	77.2	53.8
08	1,112	6.6	664	448	64.2	0.9	76.9	51.5
09	1,119	7.7	663	455	64.4	1.5	76.5	52.3
10	1,128	5.8	664	464	64.7	0.2	76.3	53.1
11	1,117	7.4	656	461	63.8	1.0	75.2	52.5
12	1,054	7.0	636	418	59.9	0.6	72.4	47.5

자료 : 행정구역별 경제활동인구, 통계청

## 연령별 취업자

(단위 : 천명, %)

구분	전체 취업자		청장년층					고령층		
	합계	전년 동월기비	15- 19세	20- 29세	30- 39세	40- 49세	50- 54세	55- 59세	60- 64세	65세 이상
2009	961	-1.2	7	131	212	253	112	74	61	112
2010	974	1.3	9	140	215	252	115	84	58	102
2011	1001	2.8	10	139	215	257	119	89	63	109
2011 4/4	1,009	2.8	8	136	219	263	120	93	63	107
2012 1/4	961	2.8	10	140	213	251	120	89	56	83
2/4	1,084	4.3	12	149	222	266	126	99	64	146
3/4	1,097	7.5	13	154	222	270	126	99	63	150
4/4	1,079	7.0	10	160	221	268	129	99	61	132
2010 12	942	3.3	8	144	214	248	114	84	54	76
2011 01	899	0.9	11	143	212	242	107	80	47	56
02	924	3.1	12	142	213	243	110	79	56	68
03	982	5.3	13	137	213	249	116	85	63	107
04	1,017	2.8	10	140	213	257	118	91	67	122
05	1,046	3.9	8	143	216	261	124	91	70	135
06	1,057	4.1	9	142	220	264	127	91	69	136
07	1,027	2.0	12	141	217	256	120	90	66	124
08	1,019	1.3	13	134	209	261	122	92	67	122
09	1,016	1.0	7	133	216	261	119	93	68	119
10	1,038	3.3	7	135	218	267	123	93	69	128
11	1,023	2.8	8	137	222	264	122	92	64	115
12	965	2.4	10	136	216	259	116	92	56	80
2012 01	930	3.5	12	133	210	251	120	85	51	68
02	938	1.5	10	140	213	247	116	85	56	72
03	1,015	3.4	8	147	216	257	124	95	60	109
04	1,069	5.2	14	145	222	263	125	100	62	139
05	1,094	4.6	12	150	223	268	126	99	66	150
06	1,090	3.1	11	151	221	267	126	98	65	150
07	1,104	7.5	15	155	221	272	126	99	64	152
08	1,088	6.8	14	151	223	267	125	97	62	149
09	1,099	8.2	11	156	221	270	128	100	64	150
10	1,110	6.9	11	158	219	273	131	103	65	151
11	1,097	7.3	9	161	222	266	129	101	62	148
12	1,031	6.9	11	161	221	264	126	95	57	97

자료 : 행정구역별 연령별취업자, 통계청.

## 산업별 취업자

(단위 : 천명, %)

구분	합계	전년 동월(기)비	농림어업	광공업	전기운수 통신금융	건설업	도소매 숙박음식업	사업·개인 ·공공서비스 및 기타
2009	961	-1.2	181	164	93	56	188	179
2010	974	1.3	164	185	99	55	177	296
2011	1,001	2.8	163	204	97	64	177	297
2011 4/4	1,009	2.8	152	215	93	71	185	293
2012 1/4	961	2.8	99	208	98	65	191	300
2/4	1,084	4.3	183	206	98	70	197	330
3/4	1,097	7.5	190	214	91	69	205	327
4/4	1,079	7.0	163	223	88	73	203	329
2010 12	942	3.3	115	199	102	55	173	297
2011 01	899	0.9	90	196	103	52	170	289
02	924	3.1	108	197	102	56	172	289
03	982	5.3	159	196	103	60	172	293
04	1,017	2.8	182	201	98	62	172	301
05	1,046	3.9	206	201	99	63	173	305
06	1,057	4.1	205	200	99	67	179	308
07	1,027	2.0	185	201	94	63	180	305
08	1,019	1.3	181	205	92	66	180	295
09	1,016	1.0	180	207	94	67	171	297
10	1,038	3.3	189	213	92	70	180	295
11	1,023	2.8	162	217	93	70	187	294
12	965	2.4	105	214	95	72	189	290
2012 01	930	3.5	80	211	97	67	190	287
02	938	1.5	82	208	98	63	191	296
03	1,015	3.4	136	205	98	67	191	319
04	1,069	5.2	176	203	96	70	192	332
05	1,094	4.6	188	209	99	70	199	330
06	1,090	3.1	186	205	98	71	202	329
07	1,104	7.5	188	212	94	67	213	331
08	1,088	6.6	188	212	91	70	209	319
09	1,099	8.2	194	219	88	72	195	332
10	1,110	6.9	189	217	90	75	207	331
11	1,097	7.3	185	225	87	70	204	327
12	1,031	6.9	116	228	86	73	199	330

자료 : 행정구역별 산업별취업자, 통계청.

## 실업률, 실업자

(단위 : 천명, %, %p)

구분	실업률				실업자			
	합계	전년 동월(기)비	남자	여자	합계	전년 동월(기)비	남자	여자
2009	3.0	0.6	3.5	2.3	29	25.1	20	9
2010	2.9	-0.1	3.1	2.5	29	-2.4	18	10
2011	2.3	-0.6	2.4	2.2	24	-17.8	15	9
2011 4/4	2.1	-0.5	2.5	1.6	22	-16.4	15	7
2012 1/4	3.0	0.0	3.0	3.1	30	5.6	18	12
2/4	2.3	0.4	2.1	2.5	25	22.8	14	12
3/4	2.0	-0.2	2.0	2.0	23	-3.4	14	9
4/4	1.9	-0.2	1.8	2.0	20	-6.8	12	9
2010 12	2.6	-0.3	2.5	2.8	26	-6.6	15	11
2011 01	2.6	-1.8	2.6	2.6	24	-41.3	15	9
02	3.3	-1.0	2.4	4.6	31	-21.8	14	17
03	3.0	0.5	2.8	3.2	30	24.5	17	13
04	2.4	-0.1	2.4	2.4	25	-0.8	15	10
05	1.7	-0.8	1.7	1.7	18	-28.1	11	7
06	1.7	-0.4	1.6	1.8	19	-15.5	10	8
07	2.3	-0.6	2.5	1.9	24	-18.9	16	8
08	2.3	-0.1	2.6	1.8	24	-6.0	16	8
09	2.2	-1.0	2.3	2.0	22	-31.9	14	8
10	2.6	-0.1	3.4	1.4	28	-1.8	22	6
11	1.7	-0.7	1.7	1.7	17	-30.5	10	7
12	2.1	-0.5	2.4	1.6	21	-19.5	14	6
2012 01	2.9	0.3	3.1	2.6	28	16.5	18	10
02	3.8	0.5	4.0	3.5	37	17.6	23	13
03	2.5	-0.5	2.0	3.1	26	-15.0	13	13
04	2.5	0.1	2.3	2.7	27	8.3	15	12
05	1.8	0.1	1.5	2.2	20	8.8	10	10
06	2.6	0.9	2.5	2.7	29	56.2	17	12
07	2.2	-0.1	2.2	2.1	25	3.3	15	10
08	2.1	-0.2	2.2	2.0	24	-0.4	15	9
09	1.7	-0.5	1.6	1.8	19	-14.3	11	8
10	1.6	-1.0	1.4	1.9	18	-33.9	10	9
11	1.8	0.1	1.7	1.9	20	15.0	11	9
12	2.2	0.1	2.2	2.2	23	11.7	14	9

자료 : 행정구역별 산업별취업자, 통계청.

## 여수신

(단위 : 억원)

구분	수신			여신		
	예금은행	비은행기관	합계	예금은행	비은행기관	합계
2009	138,491	265,039	403,530	220,375	146,671	367,046
2010	148,607	283,939	432,546	228,745	154,247	382,992
2011	171,209	296,369	467,578	242,580	165,180	407,760
2009 11	140,087	260,633	400,720	221,655	144,159	365,814
12	138,491	265,093	403,584	220,375	146,671	367,046
2010 01	136,656	265,391	402,047	221,293	145,453	366,746
02	143,744	265,790	409,534	221,549	145,823	367,372
03	139,853	268,910	408,763	223,456	146,381	369,837
04	143,809	270,034	413,843	224,353	147,201	371,554
05	145,550	271,105	416,655	224,457	147,920	372,377
06	144,072	274,403	418,475	223,655	148,605	372,260
07	143,542	274,235	417,777	224,489	149,021	373,510
08	145,929	273,364	419,293	225,242	150,623	375,865
09	146,935	275,753	422,688	226,105	151,381	377,486
10	148,884	278,370	427,254	228,808	152,127	380,935
11	148,895	280,774	429,669	229,868	152,573	382,441
12	148,607	283,939	432,546	228,745	154,247	382,992
2011 01	149,945	285,728	435,673	228,042	153,447	381,489
02	152,336	283,236	435,572	227,905	153,640	381,545
03	153,838	288,193	442,031	228,882	153,587	382,469
04	154,761	287,199	441,960	229,865	154,356	384,221
05	158,104	287,429	445,533	230,721	155,414	386,135
06	156,866	289,586	446,452	232,444	156,256	388,700
07	157,311	289,258	446,569	233,679	156,898	390,577
08	161,351	289,776	451,127	234,883	158,834	393,717
09	161,652	290,290	451,942	235,985	159,761	395,746
10	162,668	291,155	453,823	241,851	161,415	403,266
11	164,574	294,210	458,784	243,255	162,963	406,218
12	171,209	296,369	467,578	242,580	165,180	407,760
2012 01	168,927	296,961	465,888	245,495	164,497	409,992
02	170,977	296,845	467,822	246,535	164,433	410,968
03	177,719	299,136	476,855	247,713	164,775	412,488
04	171,814	300,045	476,855	250,943	165,888	416,831
05	175,074	301,932	477,006	252,995	166,482	419,477
06	177,213	306,227	483,440	253,422	167,002	420,424
07	168,987	306,077	475,064	253,686	168,036	421,722
08	173,207	305,620	478,827	256,291	169,522	425,813
09	167,636	290,970	458,606	245,719	156,259	401,978
10	169,646	293,034	462,680	249,763	156,316	406,079
11	173,265	293,094	466,359	248,952	155,717	404,669

자료 : 금융기관여수신동향, 한국은행대전총남본부.

## 부도율

(단위 : %)

구분	충남	천안	홍성	논산	공주	서산
2009	0.32	0.47	0.28	0.27	0.36	0.01
2010	0.17	0.20	0.33	0.21	0.05	0.05
2011	0.29	0.42	0.24	0.14	0.64	0.00
2011 4/4	0.40	0.67	0.09	0.34	0.91	0.00
2012 1/4	0.15	0.26	0.02	0.20	0.00	0.01
2/4	0.38	0.23	0.00	0.00	0.26	0.00
3/4	0.24	0.13	0.22	0.03	1.05	0.02
4/4	0.73	0.18	0.10	0.01	0.46	0.00
2010 12	0.13	0.12	0.27	0.23	0.01	0.05
2011 01	0.20	0.16	0.73	0.14	0.11	0.00
02	0.17	0.09	0.92	0.08	0.00	0.01
03	0.87	1.39	0.43	0.05	0.36	0.00
04	0.10	0.17	0.10	0.00	0.00	0.00
05	0.12	0.21	0.04	0.06	0.11	0.00
06	0.12	0.25	0.02	0.00	0.00	0.00
07	0.19	0.34	0.00	0.22	0.00	0.00
08	0.18	0.27	0.06	0.15	0.65	0.02
09	0.28	0.14	0.31	0.00	3.67	0.01
10	0.39	0.61	0.06	0.13	1.93	0.00
11	0.74	1.33	0.18	0.41	0.60	0.00
12	0.08	0.07	0.04	0.48	0.21	0.00
2012 01	0.18	0.21	0.00	0.48	0.00	0.00
02	0.15	0.23	0.00	0.05	0.00	0.02
03	0.13	0.34	0.05	0.00	0.00	0.00
04	0.20	0.20	0.00	0.00	0.14	0.00
05	0.57	0.27	0.00	0.00	0.29	0.00
06	0.37	0.23	0.00	0.01	0.34	0.00
07	0.21	0.09	0.54	0.07	1.79	0.01
08	0.19	0.10	0.11	0.02	0.16	0.01
09	0.32	0.19	0.00	0.00	1.20	0.03
10	0.25	0.32	0.10	0.01	0.31	0.00
11	0.75	1.83	0.00	0.01	0.22	0.00
12	1.18	1.39	0.19	0.00	0.86	0.00

자료 : 대전충남지역어음부도동향, 한국은행대전충남본부.

## 토지거래, 건축, 미분양주택

(단위 : 천㎡, ㎡, %)

구분	건축허가(㎡)		건축착공(㎡)		토지거래(천㎡)		미분양주택	
	면적	전년동월(기)비	면적	전년동월(기)비	면적	전년동월(기)비	호수	전년동월(기)비
2009	7,203,977	-15.6	5,302,140	-7.1	270,249	35.1	189,970	-0.1
2010	6,636,749	-7.9	6,347,763	19.7	225,210	-16.7	141,946	-25.3
2011	9,980,356	50.4	8,895,818	40.1	192,976	-14.3	88,210	-37.9
2011 4/4	3,644,017	115.2	3,879,427	125.3	49,723	-32.4	20,765	-28.7
2012 1/4	2,438,824	70.8	2,355,123	79.0	45,709	2.7	20,407	-19.4
2/4	2,593,520	30.5	2,561,628	23.1	46,458	-20.0	18,401	-17.5
3/4	2,127,652	-27.1	1,540,403	-5.0	31,807	-24.2	18,187	-8.3
4/4	2,634,663	-27.7	1,521,927	-60.8	43,915	-11.7	-	-
2010 12	480,231	-28.6	591,027	24.4	32,469	38.4	9,020	-8.2
2011 01	414,632	3.7	255,721	-2.1	14,265	-3.5	8,750	-37.3
02	403,350	-12.7	358,003	-12.7	12,164	-28.1	8,477	-35.7
03	610,148	13.4	700,517	-0.2	18,073	-11.3	8,082	-37.4
04	593,974	-6.9	724,923	33.7	20,501	-11.3	7,620	-41.3
05	723,947	22.4	700,162	14.9	18,041	11.1	7,459	-40.9
06	669,908	-22.7	655,836	-12.8	19,548	2.6	7,229	-42.2
07	522,989	-9.9	427,285	-7.4	15,056	-10.2	6,903	-43.5
08	1,504,930	208.9	456,491	5.6	13,713	-7.3	6,546	-43.5
09	892,461	135.0	737,453	87.6	11,892	20.2	6,379	-41.2
10	1,518,020	245.2	1,290,749	177.7	11,696	-38.9	5,903	-42.6
11	1,212,422	49.1	1,827,431	174.3	15,292	-29.3	7,391	-24.8
12	913,575	90.2	761,247	28.8	22,735	-30.0	7,471	-17.2
2012 01	558,630	34.7	507,442	98.4	12,571	-12.3	7,159	-18.2
02	714,587	77.2	1,023,484	185.9	14,206	18.9	6,746	-20.4
03	1,165,607	91.0	824,197	17.7	18,932	14.7	6,502	19.5
04	816,591	37.5	1,083,638	49.5	14,986	-15.7	6,180	-18.9
05	827,663	14.3	595,332	-15.0	13,931	-22.8	6,065	-18.7
06	949,266	41.7	882,658	34.6	17,541	-8.2	6,156	-14.8
07	528,696	1.1	475,662	11.3	12,085	-36.8	6,035	-12.6
08	878,978	-41.6	624,679	36.8	10,470	-21.4	5,965	-8.9
09	719,978	-19.3	440,062	-40.3	9,252	-18.9	6,187	-3.0
10	482,405	-68.2	437,787	-66.1	13,496	1.3	4,148	-29.7
11	659,328	-45.6	647,657	-64.6	15,317	8.5	3,068	-58.5
12	1,492,930	63.4	436,483	-42.7	15,102	-23.5	-	-

자료 : 건축허가 및 착공통계, 미분양주택현황, 국토해양부 / 토지거래현황, 온나라부동산정보통합포털

## 주택매매가격지수, 주택전세가격지수

(2011.6=100.0)

구분	주택매매가격지수						주택전세가격지수					
	지수	전년 동월비	전월비	아파트	단독	연립	지수	전년 동월비	전월비	아파트	단독	연립
2009 12	96.3	0.0	0.0	93.3	100.0	98.3	90.5	0.3	0.1	87.2	93.1	96.3
2010 01	96.3	0.3	0.0	93.4	100.0	98.3	90.6	0.8	0.1	87.3	93.2	96.3
02	96.4	0.6	0.1	93.6	100.0	98.3	90.8	1.4	0.2	87.6	93.2	96.3
03	96.6	0.9	0.1	93.8	100.0	98.3	91.2	2.0	0.5	88.1	93.8	96.4
04	96.4	0.8	-0.1	93.9	99.5	98.7	91.7	2.8	0.5	88.3	94.6	96.6
05	96.5	1.0	0.0	93.9	99.5	99.0	92.5	3.6	0.9	88.7	95.9	97.2
06	96.5	1.1	0.0	94.0	99.5	99.2	92.5	3.7	0.0	89.1	95.5	96.9
07	96.5	1.1	0.0	94.0	99.5	99.2	92.6	3.6	0.1	89.6	95.5	96.9
08	96.3	1.0	-0.2	94.1	98.9	99.2	92.8	3.7	0.2	90.1	95.5	97.0
09	96.4	0.7	0.0	94.2	98.9	99.4	93.6	4.1	0.9	90.6	97.0	97.6
10	96.4	0.3	0.0	94.3	98.9	99.4	94.4	4.6	0.8	91.1	98.2	98.6
11	96.6	0.3	0.2	94.6	98.9	100.0	94.7	4.7	0.4	92.0	97.9	99.1
12	96.7	0.4	0.1	94.8	98.9	100.0	95.1	5.1	0.4	92.7	97.9	99.1
2011 01	96.8	0.5	0.1	95.0	98.9	100.0	95.5	5.4	0.4	93.4	98.0	99.1
02	97.1	0.7	0.3	95.5	98.9	100.0	96.2	5.9	0.7	94.3	98.4	99.2
03	97.8	1.3	0.8	96.4	99.6	100.2	97.3	6.6	1.2	95.8	99.1	99.5
04	98.8	2.5	1.0	97.8	100.1	100.3	98.7	7.6	1.4	97.7	100.1	99.8
05	99.5	3.2	0.7	99.1	100.1	100.5	99.5	7.6	0.8	99.1	100.1	99.9
06	100.0	3.6	0.5	100.0	100.0	100.0	100.0	8.1	0.5	100.0	100.0	100.0
07	100.7	4.4	0.7	100.9	100.5	100.2	101.0	9.1	1.0	101.0	101.0	100.4
08	101.6	5.5	0.8	102.2	100.9	100.2	102.3	10.3	1.3	102.9	101.5	100.5
09	102.5	6.4	0.9	103.4	101.3	101.4	103.5	10.6	1.2	104.5	102.1	102.7
10	103.4	7.2	0.9	104.8	101.3	101.7	104.6	10.9	1.1	106.3	102.1	102.7
11	104.4	8.1	1.0	106.5	101.3	101.7	106.2	12.1	1.5	108.9	102.1	102.7
12	104.8	8.4	0.4	107.2	101.3	101.7	106.8	12.3	0.6	109.9	102.1	102.7
2012 01	105.3	8.8	0.5	108.0	101.1	101.7	107.5	12.7	0.6	111.0	102.2	102.7
02	105.7	8.9	0.4	108.6	101.1	101.9	108.1	12.5	0.6	111.9	102.2	102.7
03	106.4	8.8	0.6	109.6	101.2	102.2	109.0	12.0	0.8	113.1	102.2	103.3
04	107.5	8.8	1.0	110.3	101.2	102.5	110.3	11.8	1.2	115.2	102.2	103.6
05	108.0	8.5	0.5	112.3	101.1	102.7	111.0	11.5	0.6	116.3	102.1	103.9
06	108.6	8.6	0.6	112.8	101.1	103.6	111.5	11.5	0.5	116.9	102.4	104.6
07	109.3	8.5	0.7	113.8	101.2	104.0	112.6	11.5	1.0	118.3	102.7	105.8
08	109.7	8.0	0.4	114.3	101.3	104.8	113.2	10.7	0.5	118.9	103.1	107.0
09	110.3	7.6	0.5	115.1	101.4	105.6	114.1	10.2	0.8	120.1	103.2	107.7
10	110.8	7.2	0.5	115.2	101.3	106.2	115.2	10.1	0.9	121.9	103.2	108.6
11	111.6	6.8	0.7	117.0	101.4	106.7	116.9	10.1	1.6	124.6	103.2	109.1
12	111.9	6.8	0.3	117.6	101.2	107.2	117.8	10.3	0.7	126.1	103.0	109.6

자료 : 전국주택가격동향조사, 국민은행





# Chungnam Economic Trends

## 부록

충청남도 경제지원시책  
월간 충남경제 원고 게재 목록







## 충청남도 경제지원시책

### 2013년 시니어 인턴십 신청

- **사업개요** : 취업을 희망하는 노인층(만 60세 이상)과 노인인력 채용을 필요로 하는 기업을 연계하여 3개월간 인턴근무 후 장기근로계약(6개월 이상) 체결시 3개월간 추가 지원
- **주관기관** : 충남경제진흥원
- **참여조건**
  - 참여기업 : 만 60세 이상 노인을 고용할 의사가 있는 4대보험 가입 사업장(근로자 보호규정을 준수하는 기업 및 비영리민간단체 등)
  - 인턴자격 : 만 60세 이상으로 인턴십 참여신청서를 제출하고 이수한 노인(충남경제진흥원 및 노인인력개발원에서 진행하는 사전교육 이수 필요)
  - \* 지원제외 기업 : 3개월 미만의 계절수요업체, 단단계 판매업체, 직계존비속운영업체, 임금체불사업장, 중앙부처 및 지자체 예산사업으로 설립된 기업)
- **참여유형 및 지원내용**

구 분	인턴 기간	지원 내용
인턴형	1개월 이상 3개월 이내 전일제	3개월간 인건비의 50%(최고 45만원) 지원후 장기근로계약 체결시 3개월 추가 지원
연수형	1개월 이상 3개월 이내 1일 4시간, 주 16시간, 월 64시간내 운영	교통비, 중식비 포함 월 30만원 지원

※ 기타 자세한 사항은 충남경제진흥원 창업지원부(041-539-4542)로 문의

### 충남테크노파크 컨택센터 패밀리기업 모집

- **모집개요**
    - 사업기간 : '13. 2. 18 ~ 12. 31
    - 모집일정 : '13. 1. 7(월) ~ 2. 8(금)
    - 모집대상 : 기존 패밀리기업, TP 입주기업·졸업기업, 비입주기업 등 도내 유망기업
  - **지원내용**
    - 기업지원 전문가가 필요에 따라 장·단기적으로 상담하여 기업지도 및 기업의 전략적 의사결정 지원
    - 핵심 패밀리올인지원사업 지원(패밀리기업 중 선정 평가후)
    - 생산성경영시스템(PMS) 인증사업 지원
    - 기술사업화 지원, 기술투자 및 자금연계 지원 등
  - **접수방법** : 방문 또는 우편 제출
- ※ 기타 자세한 사항은 충남테크노파크 기업지원팀(041-589-0656)으로 문의



## 월간 충남경제 원고 게재 목록

2011. 6월호

FTA의 영향과 대응방향

충남발전연구원 김양중

충남의 항만 물동량 현황과 발전 방향

충남발전연구원 임형빈

2011. 7월호

SNS의 성장 잠재력과 모바일 환경에서의 역할

KT경제경영연구소 송민정

충청광역경제권 협력의 필요성 및 대안

충남발전연구원 임병철

2011. 8월호

충남 녹색성장 실태와 과제

충남발전연구원 신동호

국제과학비즈니스벨트 추진성과와 향후 과제

충남발전연구원 백운성

2011. 9월호

지속가능경영의 이해와 효과

충남발전연구원 고승희

충남의 지식산업 현황과 발전 방향

충남발전연구원 임형빈

2011. 10월호

충청광역경제권 지역산업의 현황 및 산업구조

충청권광역경제발전위원회 강신재

인삼엑스포 이후를 생각한다

금산세계인삼엑스포조직위원회 하광학

2011. 11월호

충남 사업체고용동향조사 분석 및 시사점

충남발전연구원

신동호 · 백운성 · 김양중 · 임형빈

사회적경제 활성화를 위한 제언

충남발전연구원 김양중

2011. 12월호

2012년 대전충청권 부동산시장 전망

목원대학교 부동산연구센터 조수희

우리나라의 소득양극화 진단과 완화

충남발전연구원 고승희

2012. 1월호

2012년 충청남도 경제정책 운영방향

충청남도 남궁영

우리나라의 물가구조의 특성과 정책적 시사점

충남발전연구원 백운성 · 신동호 · 임병철

2012. 2월호

2012년 충남 디스플레이산업 전망

충남테크노파크 디스플레이센터 황정현

2011년 충남의 수출입 동향 및 2012년 전망

충남발전연구원 김윤아

2012. 3월호

경기종합지수의 개념과 지역경기종합지수의 필요성

전북발전연구원 최성환

"대형마트 강제휴무" 조례제정 추진에 관한 일고찰

충남발전연구원 이민정

2012. 4월호

광역·지역발전특별회계사업 평가체계의 자율성 확대를 위한 제언

충청권광역경제발전위원회 강신재  
충남발전연구원 백운성

충남지역 에너지소비구조 특성

충남발전연구원 이종윤

2012. 5월호

협동조합기본법에 대한 이해와 자치단체의 역할

충남사회적경제지원센터 송두범

충남지역의 소득불평등 측정 및 추이분석

충남발전연구원 임병철

2012. 6월호

유로존 재정위기 항방과 충남경제

포스코경영연구소 김영삼

외국인투자기업 유치에 위한 입지환경 분석

충남발전연구원 김양중

2012. 7월호

주택시장 변동요인과 충남 주택시장 영향

주택산업연구원 노희순, 충남발전연구원  
임형빈

노동행정 통계로 본 충남지역 노동시장

대전지방고용노동청 곽선아

2012. 8월호

충남 중소기업 지원시스템 효율화 방안

충남발전연구원 신동호

우리나라의 국가채무와 가계부채

충남발전연구원 고승희

2012. 9월호

충청남도 산업입지 정책방향과 추진과제

충남발전연구원 오용준

충남의 기후변화의 영향과 부문별 피해 분석

충남발전연구원 이인희

2012. 10월호

국가통계정보 활용 제고를 위한 통계지리정보

충남발전연구원 윤정미

충남 사회적기업의 현황과 성과

충남발전연구원 홍성호

2012. 11월호

최근 도시재생 및 노후주거지 정비 관련 정책변화에 따른 충청남도의 대응과제

한국토지주택공사 토지주택연구원 임정민

새정부의 지방과학기술정책 활성화를 위한 제언

충남발전연구원 백운성

2012. 12월호

충남지역 상권과 대형소매점 영업활동 규제방향

남서울대학교 원종문

중국 산둥반도 남색경제구 발전 계획과 충남도의 대응과제

충남발전연구원 박경철

2013. 1월호

내포시대 충청남도 경제정책 운영방향

충청남도 남궁영

2012년 충남의 수출입 동향 및 2013년 전망

충남발전연구원 김윤아





## ● 문화예술공연

- ▶ 공연창작
  - 한산모시를 주제로 한 창작무용극 "모시꽃 피다"
  - 타악과 춤의 창작퍼포먼스 "고궐[GO!]"
- ▶ 공연기획-행사, 축제, 해외 초청공연
- ▶ 예술 공연
  - 타악: 사물놀이, 설장고, 채상소고, 열두발, 모듬북, 대북, 난타, 승무북, 마칭드럼
  - 무용: 살풀이, 소고춤, 진도북춤, 부채춤, 입춤, 태평무, 승무, 지전춤, 교방무, 화, 불꽃투혼, 검무, 사랑가, 바람을 피우다, 소리꽃 나빌레라

## ● 문화예술교육

- ▶ 동하게 국악캠프 개최 -청소년, 일반
- ▶ 지역민과 청소년들을 대상으로 하는 맞춤형 문화예술교육프로그램
- ▶ 자연생태를 연계한 통합형 생태문화 예술교육프로그램
- ▶ 취약계층을 위한 문화예술교육
- ▶ 타악과 무용 전문강사진을 통한 체계화 된 문화예술교육
- ▶ 수강생 모집
 

-모듬북/난타	-한국무용
-발레스쿨	-방송댄스
-사물놀이	-유아/어린이 국악교실
-차세대 국악인재 전문교육(입시전문반)	

## ● 해외문화예술교류

- ▶ 해외 공연을 통한 한국전통예술의 세계화
- ▶ 상품성 있는 공연레퍼토리 개발을 통한 공연시장 개척
- ▶ 외국인들을 대상으로 하는 전통문화체험 및 교육

## ● 생태 체험/캠프

- ▶ 전통예술단 혼 예술촌에서 진행되는 체험, 생태캠프
- ▶ 자연속에서 예술, 생태체험 및 문화공연관람
- ▶ 웰빙시대에 맞는 통합형 생태문화캠프

## 예술촌

예술촌은 서천의 자연속에서 대학교 동아리 및 각급학교, 유치원, 기관 등이 예술캠프를 자유롭게 진행할수 있도록 시설과 프로그램을 제공합니다.

- 프로그램 진행이 원활하도록 편리제공 및 소규모 야외무대 제공
- 공연관람(타악, 무용) 제공
- 숙박, 식사, 야외취침, 바비큐파티 등 (야외취침 가능-텐트)
- ※ 일정조정 및 상담가능 · 각 개별모임 및 장소 임대가능
- ※ 장소대여비용은 문의 후 안내해드립니다.



## 전통예술단 혼

325-862 충청남도 서천군 마산면 군간길 82  
 FAX: 041)952-1437 홈페이지: www.arthon.kr  
 문의: 010-5672-3040, 010-9873-1431

