



월 간

충/남/경/제

Chungnam Economic Trends

March
2013. 3

ISSUE GRDP로 살펴보는 충남경제

금강수계 수질오염총량관리제도의 시행성과

경제동향 경기, 산업활동, 소비 및 물가, 수출입, 고용, 금융, 건설 및 부동산

경제일지

경제지표



충청남도



충남발전연구원

2013년 3월호

발 행 인 안희정 · 박진도

편집위원장 최운현 · 정종관

편집위원 오세현, 백운성

집필진 총괄 임형빈

경제동향 임재영, 김양중, 홍성효, 김윤아, 이윤경

경제일지 김현철, 최성희

발행처 충청남도 · 충남발전연구원

주 소 314-140 충청남도 공주시 금흥동 101번지

연락처 (041) 840-1165 팩스(041) 840-1129

월간 충남경제의 파일은 충청남도(<http://www.chungnam.net>)와

충남발전연구원(<http://www.cdi.re.kr>)홈페이지에서 다운로드하실 수 있습니다.

ISSN 2093-0844



Chungnam Economic Trends

CONTENTS

ISSUE	GRDP로 살펴보는 충남경제	3
	금강수계 수질오염총량관리제도의 시행성과	14
경제동향	충남경제동향 (요약)	31
	1. 경기	5. 고용
	2. 산업활동	6. 금융
	3. 소비 · 물가	7. 건설 · 부동산
	4. 수출입	
	해외경제동향 (요약)	50
	1. 미국	3. 일본
	2. 중국	4. 유로지역
경제일지	충남경제일지	57
경제지표	1. 국내 주요경제지표	67
	2. 충남 주요경제지표	69
	3. 충남 부문별 경제지표	71
부록	1. 충청남도 경제지원시책	87
	2. 알기쉬운 경제용어 해설	88
	3. 월간 충남경제 원고 게재 목록	89



Chungnam Economic Trends

ISSUE



GRDP로 살펴보는 충남경제

- 2011년 지역소득(잠정) 결과를 중심으로 -

임 형 빈 | 충남발전연구원 경제교육센터장

김 윤 아 | 충남발전연구원 연구원

1. 시작하며

충남지역은 90년대 이후 수도권 규제 강화에 따라 주요 대기업 생산공장이 충남 북부권을 중심으로 이전해 오면서 제조업 주도의 가파른 성장세를 시현하고 있다. 또한, 충남은 자동차, 전기전자 등의 가공조립과 반도체, 화학 등의 기초소재산업들이 집적되어 있으며, 이들 산업은 외환위기 이후 수출주도형 경제성장의 견인차 역할을 수행하여 왔다. 이러한 이유로 충남의 지역내총생산(GRDP; Gross Regional Domestic Products)은 2000년 29조원에서 2011년 85조원으로 지난 11년간 2.6배 증가하여 전국 평균 2.0배 증가를 크게 상회하고 있다. 그리고 지역적인 특성으로 인해 생산구조에서도 제조업이 차지하는 부문이 절반이 넘고 있으며, 그 증가세가 지속되고 있다.

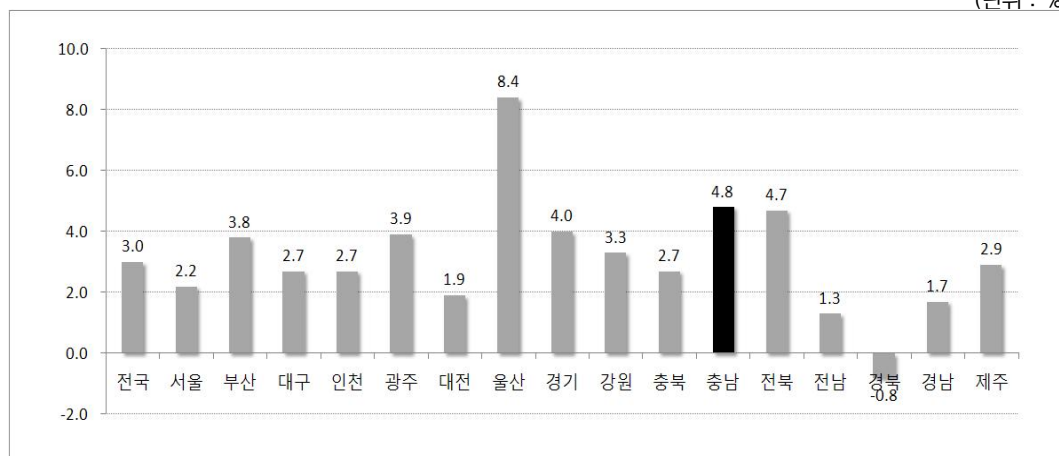
제조업의 가파른 성장세와 함께 지역내총생산 역시 전국에서 높은 수준의 성장세를 보이고 있지만 제조업 생산구조의 특성으로 인해 지역의 소득은 그 수준에 크게 미치지 못하고 있는 실정이다. 본 고에서는 지역소득계정을 바탕으로 전국에서의 충남의 지역내총생산과 소득을 알아보고 지역소득에 있어 생산, 지출, 분배(소득) 측면을 살펴보고 지역경제의 특성을 살펴보고자 한다.

2. 지역내총생산과 지역총소득

통계청에서 발표(2012.12)한 2011년 지역소득 통계(잠정)에 의하면, 전국 명목 지역내총생산(GRDP)은 1,242조원으로 전년보다 약 70조원(+6.0%) 증가하였다. 실질 지역내총생산은 내수 및 수출의 증가에 힘입어 제조업, 도소매업, 부동산 및 임대업 등이 호조를 보이면서 전년대비 3.0% 성장하였다. 지역별로 보면 울산, 충남, 전북 등은 제조업, 전기·가스·수도업 등의 호조로 비교적 높은 성장률을 보인 반면, 경북과 전남은 제조업, 농림어업 등의 부진으로 타 지역에 비해 낮은 성장률을 보였다. 대부분의 지역이 증가세를 나타낸 가운데, 충남은 울산 다음으로 두 번째로 높은 4.8%의 성장률을 나타냈다.

2011년 전국 시도별 지역내총생산 성장률

(단위 : %)



주 : 연쇄방식으로 계산한 성장률.

2011년 전국 시·도 전체의 지역총소득(명목)은 1,247조원으로 전년보다 약 73조원(+6.2%) 증가하였다. 제주(+15.4%), 부산(+9.0%) 등의 지역에서는 영업잉여와 피용자 보수(임금 등)의 증가로 높은 증가율을 보인 반면, 경북(+1.2%), 울산(+2.1%) 등은 소폭증가에 머물렀다.

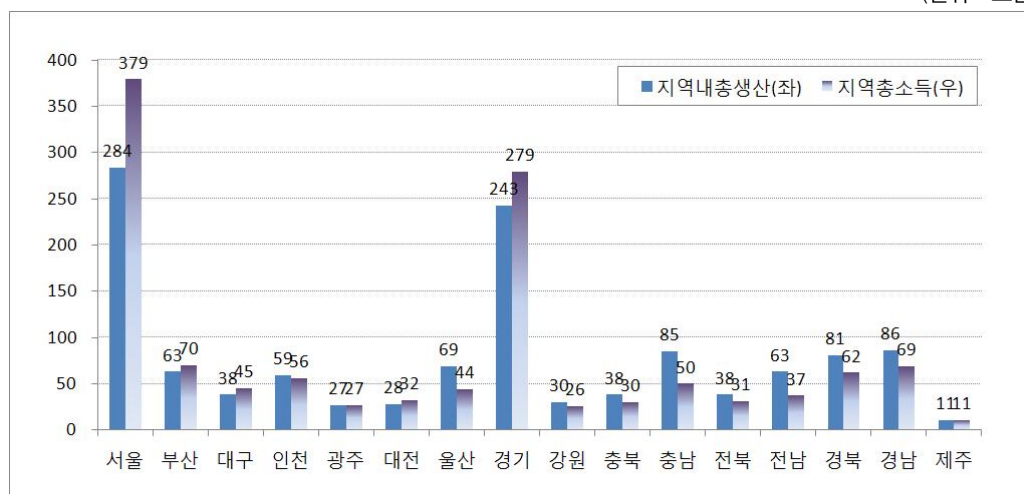
지역내총생산은 서울(284조원), 경기(243조원), 경남(86조원), 충남(85조원) 등의 순으로 나타났으며, 강원(30조원)과 제주(11조원)의 지역내총생산이 전국에서 가장 낮게 나타났다. 반면 지역소득은 서울(379조원)과 경기(279조원)의 경우 지역내총생산

과 같이 상위권을 나타내었지만 경남과 충남의 경우 각각 69조원, 50조원을 나타내어 지역내총생산에 비해 지역총소득의 비중이 현저히 낮게 나타났다.

서울, 경기, 부산, 대전, 대구 등 대도시 지역에서의 지역총소득이 지역내총생산보다 높게 나타났는데 이는 대도시 지역에 거주하는 사람들이 자신의 거주지역이 아닌 주변지역에서의 경제활동을 통해 창출한 소득이 많다는 것을 의미한다. 즉, 대기업이나 공업지역에서 생산된 부가가치가 해당 지역 주민들의 소득으로 전부 귀속되지 못하고 수도권 및 대도시 지역 주민들의 소득으로 유출된다는 것을 뜻한다.

2011년 시도별 지역내총생산 및 지역총소득

(단위 : 조원)



주 : 당해년가격 기준.

3. GRDP 구성요소로 살펴보는 충남경제

(1) 생산측면

생산측면에서는 지역의 경제규모, 경제성장률, 산업구조 등을 파악할 수 있다. 충남의 경제규모를 살펴보면, 도내총생산(명목)이 2011년 약 85조원으로 전국의 43.8%, 4위를 차지하고 있다. 1인당 기준 생산수준은 40,358천원으로 울산(62,531천원)에 전국에서 2번째로 높은 수준을 차지하고 있다.

경제성장률, 즉 실질 지역내총생산은 2010년에 비하여 4.8% 증가하여 1인당 생산 수준과 함께 울산에 이어 전국 2위의 경제성장률을 나타내고 있으나, 2010년 12.0%의 성장률을 기록한 것에 비하여 다소 축소된 양상을 보이고 있다. 그러나 전국적으로 성장률이 다소 주춤한 것에 비하면 충남의 성장률은 고무적이라고 할 수 있다.

충남의 지역내총생산은 연평균 4.9%의 성장률을 나타내고 있으며, 산업구조에서 가장 큰 비중을 차지하는 제조업 역시 연평균 4.9%의 성장률을 보이고 있다. 충남의 부문별 산업생산액은 증가하고 있으나, 2000년대 초반부터 후반까지 고성장세를 나타낸 결과로 인해 2010년부터 그 성장세가 다소 축소되고 있는 양상을 보이고 있다.

부문별 산업생산으로 본 구성비는 제조업 57.6%, 서비스업 26.9%의 비중을 나타내고 있다. 반면 농림어업의 비중은 2001년 전체 산업구조의 12.7%를 차지하였으나, 해가 거듭할수록 그 비중이 낮아져 2011년에는 4.6%를 차지하고 있으며, 전년대비 8.2%p 하락하였다.

또한 충남의 산업구조는 전국 1위의 부가가치를 생산해내는 제조업과 건설업의 비중이 각각 57.6%, 7.1%를 차지하며 전국의 제조업 비중(31.6%)과 건설업(5.9%)을 상회하였다. 그러나 전국 산업구조에서 절반(57.8%)이 넘는 부분을 차지하고 있는 서비스업은 충남에서는 26.9%를 차지하고 있으며 타 지역보다 서비스업에 있어서의 생산이 다소 적은 비중을 차지하고 있어, 제조업 생산활동이 기반이 되는 지역의 산업 특성을 살펴볼 수가 있다.

부문별 산업 비중 및 성장률

(단위 : %, %p)

구분	2001년		2006년		2010년		2011년	
	비중	성장률	비중	성장률 ¹⁾	비중	성장률 ²⁾	비중	성장률 ³⁾
농림어업	12.7	-1.1	6.7	4.9	5.1	-5.4	4.6	-8.2
제조업	36.2	1.1	45.6	21.5	54.5	-2.2	57.6	-12.4
건설업	7.9	6.6	8.7	-3.5	7.5	2.4	7.1	-3.4
서비스업	37.8	5.7	34.5	-0.4	28.9	-0.9	26.9	-1.6

주 : 1) 2001년대비 성장률. 2) 2006년대비 성장률. 3) 2010년대비 성장률.

(2) 지출측면

지출측면에서는 투자와 소비의 구조를 파악할 수 있다. 지출구조는 민간소비(26.6%), 설비투자(23.8%), 건설투자(18.9%), 정부소비(11.8%) 순으로 잠재성장의 척도로 볼 수 있는 설비투자가 2010년에 비해 그 비중이 증가하였으며, 해가 거듭할수록 비중이 높아지는 것을 주목할 필요가 있다. 또한 설비투자가 2010년에 비해 5.3%p 증가한 상황은 향후 지역의 경제성장을 증가폭이 커질 것이라는 예측을 가능하게 할 수 있다. 설비투자가 생산으로 직결되는 산업은 그 특성상 제조업일 수 있으며, 특히 충남의 생산구조에 제조업이 차지하는 비중과 제조업의 성장률 지속을 고려할 때 충남의 산업구조가 향후 장기간 제조업의 기반을 둔 산업구조로 성장할 것임을 보여주고 있다.

지역내 생산활동이 제조업을 중심으로 성장한 것과는 달리 지역내 소비활동은 장기간 부진이 지속되고 있으며, 생산과 소비활동의 괴리가 상대적으로 큰 것으로 나타났다. 1인당 민간소비 수준은 전국 13위의 규모로 생산측면에서 비교하여 볼 때, 생산과정에서 창출된 부가가치가 지역민의 소비로 이어지기 어려운 산업적 특성에 주로 기인하고 있다. 다시 말해, 충남은 다른 지역에 비해 본사나 단독업체의 비중이 낮고 공장이나 사업체만 입지한 비중이 상당히 높은 데에 기인한다. 그리고 외지에서 이전해 온 기업의 경우 가족을 동반하지 않고 단신 부임한 근로자의 비율이 높거나, 수도권이나 인근 대전지역에서 출퇴근 하는 근로자의 비중이 높기 때문이며, 이 때문에 급여 등에 의한 타 지역으로 유출 소득 비율이 높다고 할 수 있다. 산업 구조에 있어 교육, 의료, 서비스업 등이 상대적으로 취약하여 지역에서 발생한 소득 중 상당부분이 수도권 등 역외 소비로 유출되는 것 또한 충남지역 소비 부진 요인의 하나로 들 수 있다.

(3) 분배(소득) 측면

충남지역 경제는 생산 측면에서 제조업 주도의 가파른 성장세를 보이고 있으나 지역소득 증가 속도는 이에 미치지 못하여 생산 대비 소득 수준이 여타 지역에 비해 크게 낮은 상황이다. 이는 제조업에 기반에 둔 지역 산업구조의 특징에 기인한 결과라고 볼 수 있다.

충남의 본원소득 변화 추이

(단위 : 조원)

구분	2001	2005	2009	2010	2011 ^p
지역내총생산	31.0	47.5	65.1	76.4	84.9
지역총소득	22.3	32.3	40.9	46.8	49.7
본원소득비율 ¹⁾	71.9	68.0	62.9	61.2	58.5

주 : 지역내총생산 대비 지역총소득 비율(지역내총소득/지역총생산×100).

충남의 지역총소득은 49조원 규모로 전국에서 7위를 차지하고 있다. 2001년 지역내총생산 대비 지역총소득의 비율(본원소득)이 71.9%에서 점차 감소하여 2011년 현재 지역의 본원소득은 58.5%를 나타내고 있으며, 이는 전년보다 4.4% 감소한 수치이다. 이러한 현상은 충남지역에서 창출된 부가가치 중 일부가 지역내에 귀착되지 못하고 타 지역으로 유출되고 있음을 의미한다. 즉, 지역내에서의 생산활동은 활발하지만 개인이 지역내에 거주하지 않고 기업체의 본사가 충남에 위치하고 있지 않음으로써 재화의 분배측면이 생산에 비해 좋지 못하다는 것을 의미한다. 또한, 기업 및 지역민의 경제활동 광역화에 따라 발생하므로, 충남의 경우 인근에 광역시가 위치해 있을 뿐만 아니라 수도권에도 인접한 지역적 특성으로 소득이 외부로 유출되는 압력이 배가되고 있다는 것을 알 수 있다. 표(2011년 지역소득 주요지표)에서 서울시의 경우, 생산측면에 대비하여 본원소득이 133.7%로 충남에 비해 훨씬 높게 나타나는데, 이는 충남지역과 달리 기업체의 본사가 서울에 상당부분 위치함으로써 재화의 분배가 생산에 비해 효율적이라는 것을 알 수 있다.

이러한 현상과 맞물려 살펴볼 수 있는 부분이 1인당 지역총소득이다. 충남지역의 1인당 지역내총생산은 40,358천원으로 울산(62,531천원) 다음으로 전국 평균(24,968천원)을 크게 웃돌고 있으나, 1인당 지역총소득은 23,625천원으로 전국 5위를 나타내고 있어 충남 인구의 상당 부분이 수도권 및 대전을 비롯한 주변 시도의 경제활동에 종사하기 때문으로 분석된다. 전국적으로 살펴보면, 충남지역 뿐만 아니라 전남, 경북, 경남, 충북 지역이 1인당 지역내총생산 수준은 전국 평균을 상회하지만, 1인당 지역총소득 수준은 전국 평균보다 낮아, 주변 대도시권에서의 소득활동이 현저히 높게 나타나고 있음을 알 수 있다. 이와 같은 영향으로 충남은 1인당 개인소득 역시 12,743천원으로 전국 하위(14위)권을 기록하고 있어 지역의 생산활동과 소비활동이 불균형을 이루고 있음을 알 수 있다.

충청남도 지역소득 주요 지표

(단위 : 조원, %, %p)

주요 지표			2009	2010(A)	2011 ^p (B)	증감(B-A)
지역내총생산 및 지출 (명목)			65.1	76.4	84.9	8.6
(전국대비 비중)			(6.1)	(6.5)	(6.8)	(0.3)
경제성장률 ¹⁾			5.4	12.0	4.8	-7.2
생산	농림어업	2.4	-1.6	-9.7	-8.2	
	제조업	19.4	20.5	8.0	-12.4	
	건설업	-1.1	5.5	2.1	-3.4	
	서비스업 ²⁾	2.7	4.4	2.7	-1.6	
지출	민간소비	1.3	5.6	2.8	-2.8	
	정부소비	6.8	3.0	1.4	-1.7	
	건설투자	5.1	2.5	1.7	-0.8	
	설비투자	10.9	52.0	43.1	-8.9	
생산 구조 ³⁾	농림어업	5.7	5.1	4.6	-0.5	
	제조업	50.7	54.5	57.6	3.1	
	건설업	8.1	7.5	7.1	-0.4	
	서비스업 ²⁾	31.7	28.9	26.9	-2.0	
지출 구조 ⁴⁾	민간소비	30.1	27.8	26.6	-1.2	
	정부소비	13.8	12.3	11.8	-0.6	
	건설투자	21.3	19.5	18.9	-0.6	
	설비투자	14.4	18.5	23.8	5.3	
지역총소득 (명목)			40.9	46.8	49.7	3.0
(전국대비 비중)			3.8	4.0	4.0	0.0
(지역내총생산 대비 비율)			62.9	61.2	58.5	-2.7
소득 구조 ⁵⁾	비용자보수	42.8	41.7	42.0	0.3	
	영업잉여 및 재산소득	28.1	26.0	26.8	0.9	
	생산 및 수입세	17.3	18.1	16.8	-1.3	
개인소득 ⁶⁾ (명목)			23.9	26.0	26.8	0.8
(명목증감률)			4.0	8.8	3.0	-5.8
(실질증감률) ⁷⁾			1.2	5.6	-1.0	-6.7

1) 연쇄방식으로 계산한 성장률 (개별업종 및 지출항목은 2005 기준년 가격 기준으로 작성한 실질증가율)

2) G.도매 및 소매업 + ... + S. 기타서비스업(하수폐기물처리, 원료재생 및 환경복원업 포함)

3) 총부가가치(기초가격, 명목)=100, 4) 지역내총생산에 대한 지출(명목)=100, 5) 지역총소득(명목)=100

6) 개인부문 총처분가능소득, 7) 소비자물가지수로 환가한 실질 개인소득의 증감률

자료 : 2011년 지역소득(잠정), 통계청, 2012.12.

2011년 지역소득 주요지표

(단위 : 조원, 1인당 천원, %)

구분			전국	7 대 도 시						
				서울	부산	대구	인천	광주	대전	울산
지역내총생산 (명목)			1,242.9	283.7	62.7	37.6	59.3	26.6	28.0	69.1
(전 국 대 비 비 중)			100.0	22.8	5.0	3.0	4.8	2.1	2.3	19.6
경 제 성 장 륜 (실질) ¹⁾			3.0	2.2	3.8	2.7	2.7	3.9	1.9	8.4
경제 활동 별	농 림 어 업	농 림 어 업	-5.9	-4.1	14.7	-4.9	-8.8	4.2	-11.4	1.5
		제 조 업	7.0	-5.7	4.1	5.1	4.1	10.1	2.5	12.1
		건 설 업	-3.5	-6.8	3.2	-5.0	-9.5	-2.2	-2.9	-6.7
		서 비 스 업 ²⁾	2.7	2.8	4.7	2.5	1.1	2.4	1.8	6.1
	지 출 항 목 별	민 간 소 비	2.3	1.5	2.0	2.7	3.4	2.5	2.7	2.9
		정 부 소 비	2.0	0.0	3.1	2.6	4.6	3.7	3.2	2.7
		건 설 투 자	-4.0	-5.4	-0.4	-4.7	-8.4	-3.4	-0.7	-6.7
		설 비 투 자	3.9	6.8	-16.2	2.1	11.3	5.7	-4.6	7.2
소득 지 표	지역총소득(명목)		1,247.1	379.4	69.1	44.8	55.7	27.0	32.0	44.0
	(전국 대비 비중)		100.0	30.4	5.5	3.6	4.5	2.2	2.6	3.5
	(지역내총생산 대비 비중)		100.3	133.7	110.3	119.2	94.0	101.5	114.3	63.6
	(명목 증가율)		6.2	7.3	9.0	8.2	5.3	5.1	5.5	2.1
	개인소득(명목) ³⁾		720.4	168.8	51.4	35.0	36.1	20.7	22.2	20.5
	(명목 증가율)		8.3	4.2	11.7	11.3	8.1	7.4	7.4	14.4
	(실질 증가율) ⁴⁾		4.1	0.4	6.9	6.8	4.6	3.1	2.8	10.0
1 인 당 (천 원)	지역내총생산	금 액	24,968	28,290	18,095	15,158	21,563	17,651	18,337	62531
		수준	100.0	113.3	72.5	60.7	86.4	70.7	73.4	250.4
	지역총소득	금액	25,052	37,836	19,957	18,066	20,264	17,907	20,959	39776
		수준	100.0	151.0	79.7	72.1	80.9	71.5	83.7	158.8
	민 간 소 비	금액	13,160	16,834	13,064	12,137	12,257	12,024	13,050	13529
		수준	100.0	127.9	99.3	92.2	93.1	91.4	99.2	102.8
	개 인 소 득 ³⁾	금액	14,472	16,840	14,844	14,142	13,114	13,744	14,532	18543
		수준	100.0	116.4	102.6	97.7	90.6	95.0	100.4	128.1

1) 연쇄방식으로 계산한 성장률 (개별업종 및 지출항목별은 2005년 가격 기준으로 작성한 실질증감률).

2) G. 도매 및 소매업 + ... + S. 기타서비스업(하수폐기물처리, 원료재생 및 환경복원업 포함).

3) 개인부문 총처분가능소득.

자료 : 2011년 지역소득(잠정), 통계청, 2012.12.

2011년 지역소득 주요지표

(단위 : 조원, 1인당 천원, %)

구 분			9 개 도								
			경기	강원	충북	충남	전북	전남	경북	경남	제주
지역내총생산(명목)			243.0	30.3	38.5	84.9	38.1	62.6	81.0	86.5	11.1
(전국대비 비중)			19.6	2.4	3.1	6.8	3.1	5.0	6.5	7.0	0.9
경 제 성 장 륜(실질) ¹⁾			4.0	3.3	2.7	4.8	4.7	1.3	-0.8	1.7	2.9
	경 제 활 동 별	농 립 어 업	-11.8	-1.3	-4.3	-9.7	-0.5	-6.8	-6.9	-4.8	-6.7
		제 조 업	13.7	6.7	6.0	8.0	6.3	4.8	-2.6	1.4	7.4
		건 설 업	-6.2	-5.1	-6.8	2.1	-0.7	9.7	-4.2	-4.2	15.9
		서 비 스 업 ²⁾	2.2	3.4	2.1	2.7	3.2	2.0	2.8	3.7	2.0
	지 출 항 목 별	민 간 소 비	2.6	2.5	2.5	2.8	2.8	2.3	2.4	3.2	3.2
		정 부 소 비	2.8	2.4	3.3	1.4	1.4	-1.6	2.2	2.6	3.4
		건 설 투 자	-7.9	-5.2	-6.9	1.7	-1.4	9.4	-4.4	-4.8	15.5
		설 비 투 자	-0.6	11.3	2.7	43.1	25.1	-17.0	-21.0	-2.2	10.9
소 득 지 표	지역총소득 (명목)		279.0	26.2	29.9	49.7	30.7	37.3	62.4	69.1	10.9
	(전국 대비 비중)		22.4	2.1	2.4	4.0	2.5	3.0	5.0	5.5	0.9
	(지역내총생산 대비 비중)		114.8	86.6	77.6	58.5	80.5	59.6	77.0	80.0	97.5
	(명목 증가율)		5.0	8.5	5.9	6.3	8.0	4.2	1.2	8.1	15.4
	개인 소득 (명목) ³⁾		167.4	18.7	20.1	26.8	23.9	21.7	34.7	44.4	7.9
	(명목 증가율)		10.9	7.8	7.8	3.0	11.0	7.9	8.5	9.3	10.9
	(실질 증가율)		6.9	3.4	3.3	-1.0	6.3	3.2	4.0	4.9	6.3
1 인 당 (천 원)	지역내총생산	금액	20,617	20,241	25,023	40,358	21,139	35,324	30,704	26,751	20,149
		수준	82.6	81.1	100.2	161.6	84.7	141.5	123.0	107.1	80.7
	지역총소득	금액	23,670	17,537	19,424	23,625	17,016	21,050	23,648	21,389	19,654
		수준	94.5	70.0	77.5	94.3	67.9	84.0	94.4	85.4	78.5
	민간소비	금액	13,337	11,122	10,617	10,747	10,659	10,389	10,813	11,994	11,946
		수준	101.3	84.5	80.7	81.7	81.0	78.9	82.2	91.1	90.8
	개인소득 ³⁾	금액	14,199	12,525	13,080	12,743	13,293	12,262	13,157	13,730	14,241
		수준	98.1	86.5	90.4	88.1	91.8	84.7	90.9	94.9	98.4

1) 연쇄방식으로 계산한 성장률 (개별업종 및 지출항목별은 2005년 가격 기준으로 작성한 실질증감률).

2) G. 도매 및 소매업 + ... + S. 기타서비스업(하수폐기물처리, 원료재생 및 환경복원업 포함).

3) 개인부문 총처분가능소득.

주 : 2011년 지역소득(잠정), 통계청, 2012.12.

4. 마치며

결론적으로 GRDP를 통해 충남의 경제상황을 살펴보면, 생산활동은 여타 지역과 비교하였을 때 매우 활발하지만 이것이 지역 주민의 소득으로 연결되지 않는 실정이다.

여러 가지 요인이 있을 수 있으나 생산 측면에서 볼 때, 충남에 위치한 제조업 기업체의 본사가 지역내에 위치하고 있지 않음으로써 재화의 분배가 피용자보수에 국한되고 있다는 것이다. 또한 많은 핵심 산업단지들이 위치하고 있지만 지역이 창출하는 부가가치(소득)가 지역내에서 순환하는 것이 아니라 인근 수도권 혹은 대전권으로 유출되고 있는 것을 알 수 있다. 이러한 현상은 지역경제의 생산요소가 지리적 경계 및 이동이 자유롭다는 측면에서 지역소득, 생산과 분배계정은 일치하지 않을 수 있다는 것을 나타내고 있다. 또한 생산과 분배계정의 지리적 불일치에 따른 역외 순소득의 특정 지역으로의 유출입은 지역간 소득격차를 심화시킬 수 있음에 주목할 필요가 있다.

그러나 다른 측면에서 살펴보면 우리지역은 수도권과 인접한 지리적인 요건과 산업활동에 있어 이점으로 작용할 수 있는 편리한 교통 조건으로 인해 기업하기 좋은 환경을 갖추고 있어 짧은 기간 동안 고성장을 이룰 수 있는 조건을 마련한 것은 지역적으로 매우 고무적인 일이라고 할 수 있으며, 향후에도 기업들의 생산활동은 지역의 고성장을 이끄는 요인으로 작용할 것이다.

지금까지 지역의 성장을 위해 기업들의 정주환경 조성 및 기업지원 시책을 마련하는데 주력했다면, 이제는 지역에서 일어난 생산을 지역내에서 소비할 수 있는 여건을 위한 지역 차원의 정책 마련이 필요할 것이다. 기업 종사자들의 지역 정착 확대 및 소비확대를 위해 주거, 교육, 의료, 문화시설 등 정주여건을 개선할 수 있는 다각적인 방안이 마련과 함께 지리적 여건과 산업자원을 바탕으로 한 지역별 발전전략 수립 및 주변 지역과의 균형발전을 위한 연계망 구축이 필요할 것이다.

참고문헌

- 박경, 「우리나라 지역 소득의 역외유출」, 산업연구원 계간 지역경제, 2012.9.
산업연구원, 「역외 소득의 유출입을 고려한 지역 간 소득격차 분석과 정책적 시사점」, 2012.12.
통계청, 보도자료 「2011년 지역소득(잠정)」, 2012.12.24.
한국은행, 보도자료, 「충남지역 소득역외유출의 현황과 과제」, 2013.1.4.
충남발전연구원, 「충남지역경제 선순환 방안 연구」, 전략연구과제, 2012.12.

금강수계 수질오염총량관리제도의 시행성과

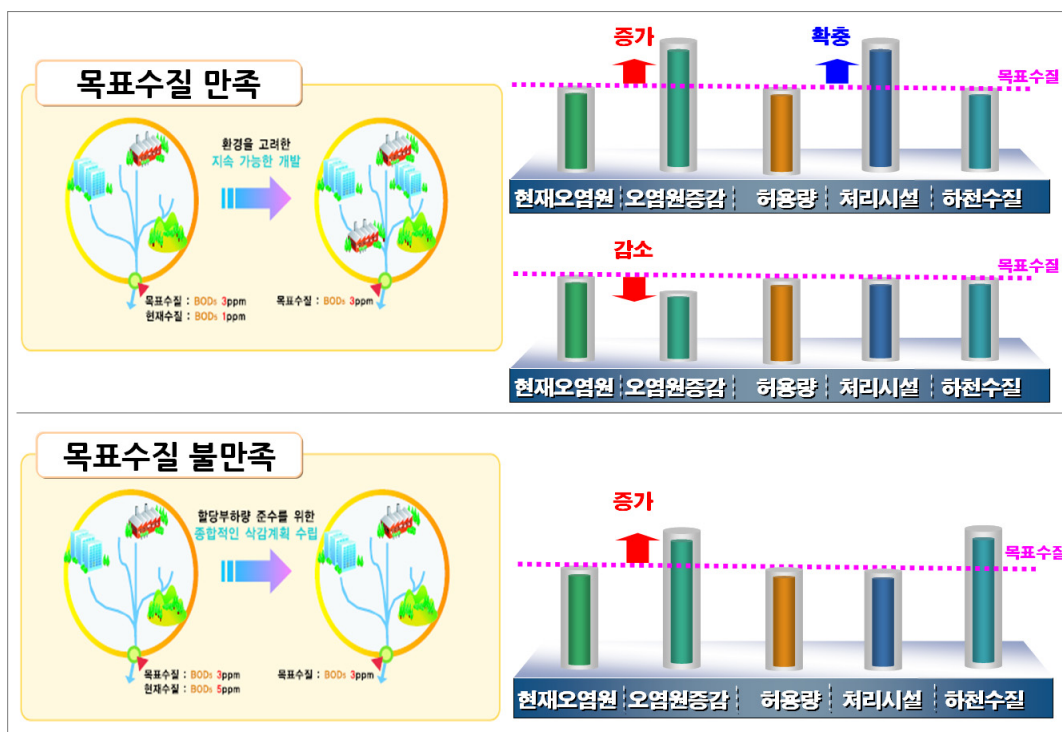
정 우 혁 | 충남발전연구원 물환경연구센터 전임책임연구원

1. 수질오염총량관리제도

- 우리나라는 1970년대 이후로 인구증가, 급격한 산업화, 농·축산 생산성 향상을 위한 집약화 등이 진행되었으며 이를 뒷받침하기 위한 환경자원의 양적·질적 수요는 지속적으로 증가해왔다. 그러나 환경자원 양은 모든 수요를 충족시켜 줄 수 없을 만큼 제한적이며, 산업발달에 따른 생산·소비과정에서 발생하는 오염물질들은 제한적인 환경자원 마저도 질적 수준을 떨어트리는 원인으로 이어졌다.
- 특히 하천은 물이 이동하는 통로로서 인간의 생활과 문화의 장인 동시에 다양한 동·식물의 서식공간이며, 수자원을 공급하는 연결고리이기도 하다. 하천의 기능적인 측면은 이수, 치수, 환경 등으로 나눌 수 있는데, 하천의 물이 오염된다면 이 수기능과 환경기능은 사실상 기대할 수 없게 된다(이상진, 2011).
- 하천의 오염으로 인한 기능 상실을 극복하기 위하여 과거 정부에서는 팔당호 등 인구 집중지역의 주요 상수원 수질개선을 위하여 끊임없이 노력하여 왔으나, 하천의 수질은 만족할 만큼 개선되지 않았고, 2000년대 들어서는 다소 개선되는 추세를 보였으나 어느 순간 수질개선의 한계에 직면하게 되었다.
- 이에 보다 근본적인 방안을 마련하기 위하여 수질오염총량관리제도가 도입되었는데, 수질오염총량관리제도는 환경규제제도로 하천의 주요지점에서 대상항목별 목표로 하는 농도가 지켜질 수 있도록 관리하는 제도이다. 수질오염총량관리제도는 전체수계를 수계구간으로 나누고, 중앙정부(환경부)와 광역시도 및 기초자치단체(시·군)의 협의에 의해 수계구간별 목표수질을 설정하며, 이 목표수질을 달성·유

지할 수 있도록 수계구간 및 지역별 오염물질 배출량(배출부하량)을 관리하는 제도이다(환경부 2004). 설정된 목표수질이 달성된다면 해당유역은 수질오염총량관리제도로 인한 규제가 따르지 않지만, 목표수질을 초과하는 유역은 해당항목의 오염물질을 배출하는 개발사업의 입지규제가 따르게 될 뿐만 아니라 기존의 인구, 축산 산업 등에서 배출되는 오염물질 배출량을 줄이기 위한 오염물질 처리시설을 추가 설치·운영해야 한다.

수질오염총량관리제도의 목표수질과 오염원 관계 개념도



자료 : 「제2단계 충청남도 금강수계 수질오염총량관리 기본계획」 보고회 자료, 2009.

- 「수질오염총량관리제도의 목표수질과 오염원 관계 개념도」는 수계구간 기본단위인 단위유역에서 하천의 수질이 목표수질을 만족하는 경우와 만족하지 못하는 경우의 유역관리 형태를 개념화한 것이다. 목표수질을 만족하는 경우에는 환경용량을 고려하여 지속가능한 개발이 가능하며, 개발에 따라 증가하는 오염원을 줄이기 위한 처리시설의 확충을 수반하게 되며, 자연적으로 오염원이 감소하는 경우에는 제한된 환경용량 안에서 처리시설의 증설 없이 개발이 가능하다. 그러나 목표수질을 만족하지 못하는 경우에는 종합적인 삭감계획을 수반하는 계획을 수

립하여야 하며, 이에선 상당한 재원의 투자를 요하게 된다.

- 이와 같이 수질오염총량관리제도는 지역 개발계획에 직접적인 영향을 미치는 중요한 제도임에도 불구하고 제도 시행에 앞서 사회적, 경제적 영향을 충분히 고려하지 못하였으며(문현주 등, 2005), 제도 도입의 시기상조, 행정적 및 기술적 복잡성, 전문인력의 부족, 환경정보의 결핍, 지역간 형평성 부족 등 여러 가지 문제점이 지적되기도 하였다(김종원 등, 2004).

2. 시행절차 및 추진현황

(1) 시행절차

- 수질오염총량관리제도의 추진체계는 광역시·도에서 기본계획을 수립하여 환경부 장관으로부터 승인을 얻고, 광역시·시·군은 기본계획의 목표 달성을 위한 시행계획을 수립하여 광역시는 지방환경관서장에게 승인을 얻고 시·군은 도지사에게 승인을 얻어 시행한다. 광역시·시·군은 시행계획의 이행 현황을 평가하는 이행평가 보고서를 매년 작성하여, 시행계획 승인 기관에 제출하여 검토를 받는다. 지방환경관서장은 이행평가보고서의 검토를 거쳐 시행계획의 원활한 이행을 위하여 필요한 경우, 광역시·시·군에 추가적인 조치나 대책을 수립·시행하도록 요구하고 있다.
- 기본계획에서는 수계의 목표수질과 할당부하량을 설정하고 현재 목표수질을 초과하고 있는 단위유역은 목표수질과 할당부하량을 준수할 수 있도록 배출부하량을 관리하기 위한 시행계획을 수립하며, 목표수질을 초과하지 않은 단위유역은 수질 개선사업을 수립하여 단위유역의 배출부하량과 하천수질을 관리한다. 시행계획을 수립하기 위해서는 유역적 접근방법을 동원한 유역환경 및 수계환경 조사가 이루어지며, 세부적으로 지형, 기상, 수자원, 호소, 하천 유량·수질에 대한 조사 및 분석이 종합적으로 이루어진다. 또한 유역의 오염물질 발생 및 배출 현황을 평가하기 위하여 오염원을 생활계·축산계·산업계·토지계·양식계·매립계로 분류하여 방대한 자료를 조사하고 데이터베이스를 구축한다. 이렇게 조사된 유역 및 하천현황 자료를 바탕으로 유역에서 배출되는 배출부하량을 산정하고 수질모델을 이용하여

장래의 하천 목표수질 달성 가능성을 평가하고, 적절한 배출부하량 삭감계획과 지역개발에 허용량을 결정하게 된다.

(2) 추진현황

- 4대강 수계 중에서 한강수계를 제외한 3대강 수계는 의무제로 2004년 제도가 본격적으로 시행되었으나, 한강수계는 임의제에서 2010년에 관련법이 개정됨에 따라 뒤늦게 의무제로 전환되었다.

수질오염총량관리제도 추진 현황

년도	추진현황
2004	<ul style="list-style-type: none"> - 제1단계 수질오염총량관리 기본계획 수립 <ul style="list-style-type: none"> ◦ 낙동강수계 : 광역시 - 제1단계 수질오염총량관리 시행계획 수립 <ul style="list-style-type: none"> ◦ 낙동강수계 : 일부광역시
2005	<ul style="list-style-type: none"> - 제1단계 수질오염총량관리 기본계획 수립 <ul style="list-style-type: none"> ◦ 낙동강, 금강, 영산강·섬진강수계 : 광역시·도 - 제1단계 수질오염총량관리 시행계획 수립 <ul style="list-style-type: none"> ◦ 낙동강수계 : 일부 광역시·시 지역 ◦ 영산강·섬진강수계 : 일부 시 지역
2006	<ul style="list-style-type: none"> - 제1단계 수질오염총량관리 시행계획 수립 <ul style="list-style-type: none"> ◦ 낙동강수계 : 일부 시·군 지역 ◦ 금강, 영산강·섬진강수계 : 광역시·시, 일부 군 지역
2008	<ul style="list-style-type: none"> - 제1단계 수질오염총량관리 시행계획 수립 <ul style="list-style-type: none"> ◦ 금강, 영산강·섬진강수계 : 군 지역
2009	<ul style="list-style-type: none"> - 제2단계 수질오염총량관리 기본계획 수립 <ul style="list-style-type: none"> ◦ 낙동강, 금강, 영산강·섬진강수계 : 광역시·도
2010	<ul style="list-style-type: none"> - 제1단계 수질오염총량관리 종료 - 제2단계 수질오염총량관리 시행계획 수립 <ul style="list-style-type: none"> ◦ 낙동강, 금강, 영산강·섬진강수계 : 시·군 지역
2011	<ul style="list-style-type: none"> - 제2단계 수질오염총량관리 시행 <ul style="list-style-type: none"> ◦ 낙동강, 금강, 영산강·섬진강수계 - 한강수계 수질오염총량관리 임의제에서 의무제 전환

자료 : 김영일, 이상진, 「수질오염총량관리제 시행의 문제점과 개선방안」, 2011.

- 낙동강수계에 위치한 부산 및 대구광역시가 2004년과 2005년에 걸쳐 가장 먼저 기본 및 시행계획을 수립하여 시행해왔으며, 부산과 대구를 제외한 낙동강, 금강 및 영산강·섬진강수계에 위치한 광역시·도의 기본계획은 모두 2005년 상반기에 수립되었다. 광역시·도의 기본계획이 수립됨에 따라 일부 광역시와 시 지역은 동 일년도에 시행계획을 수립하였으며, 나머지 시·군 지역은 2006년과 2008년에 시행 계획이 수립되어 3대강 수계 전체가 2008년부터 본격적으로 수질오염총량관리제 도를 시행하게 되었다. 한편, 2009년과 2010년에 3대강 수계 전체지역을 대상으로 제2단계 수질오염총량관리 기본 및 시행계획이 수립되어 2011년부터 제2단계 수 질오염총량관리제도가 시행중에 있으며, 한강수계는 또한 2013년부터 시행을 목 표로 기본계획과 시행계획을 수립하고 있다(김영일 등 2011).

3. 금강수계 1단계(2006~2010) 시행평가

- 금강수계는 22개 단위유역으로 구분되어 있다. 대전광역시, 경기도, 충청북도, 충 청남도, 전라북도 이상 5개의 광역자치단체가 공유하고 있으며, 이중에서 극히 일 부의 유역만을 포함하고 있는 경기도를 제외한 대전광역시, 충청북도, 충청남도, 전라북도는 제1단계 금강수계 수질오염총량관리 기본계획 수립 자치단체이다. 각 광역시·도에서 수립한 기본계획에서는 22개 단위유역 중 절반에 해당하는 11개 단위유역이 목표수질을 초과하고 있어 시행계획을 수립하여 배출부하량 관리가 강화되어야 하는 것으로 나타났으며, 이에 따라 11개 단위유역을 공유하고 있는 18개 시·군은 이행평가를 통한 총량관리 현황을 매년 평가받았다.

- 전체 시행계획 수립지역에서 38.1%에 해당하는 개발계획이 실제로 준공되었으며, 나머지 개발계획들은 연기되거나 계획단계에서 그치는 경우가 많았다. 즉 개발계획은 장래를 추정한 사업들로서 시행될 수도 있고 시행되지 않을 수도 있는 것이다. 만약 시행계획 수립단계에서 지역의 발전을 원하는 시·군들이 의욕적으로 다양한 개발사업을 계획하는 경우, 선삭감·후개발을 원칙으로 하고 있는 수질오염총량관리제도에서는 막대한 삭감계획을 요구할 수도 있게 된다.

단위유역별 지역개발 실적 평가

단위유역명	지역개발부하량(BOD, kg/일)		
	계획	실적	비율(%)
갑천A	1,305.3	868.4	66.5
금본G	42.2	18.3	43.3
무심A	228.2	49.2	21.6
병천A	188.1	92.9	49.4
미호B	1,075.0	261.6	24.3
미호C	179.8	150.9	83.9
금본H	116.9	7.7	6.6
금본I	373.3	49.0	13.1
금본J	150.7	22.5	14.9
논산A	386.6	36.5	9.4
금본K	150.3	41.2	27.4
총 계	4,196.4	1,598.2	38.1

자료 : 금강수계 18개 시·군 수질오염총량관리 시행계획 2010년 이행평가, 2011.

- 전체 시행계획 수립지역에서 74.9%에 해당하는 개발계획이 준공되었고 사업의 연기, 변경, 취소 등에 의해 25.1%의 삭감사업들이 준공되지 않았다. 개발계획의 경우 민간이나 지자체의 사업이 대부분이어서 사업이 불투명한 경우가 많지만, 삭감계획은 대부분 중앙부처와 지자체의 계획과 예산에 따른 사항이라 준공율이 상당히 높게 나타났다.
- 즉, 개발사업의 경우, 계획 수립 이후 취소나 연기될 확률이 높은 반면, 정부기관에서 주도하는 삭감사업은 계획에 따라 진행될 확률이 높아 상대적인 평가를 보여주고 있다. 또한 이러한 현상은 배출부하량 삭감을 통하여 추가배출권을 확보하였으나 실제로 이 권한은 적절하게 활용하지 못했거나, 계획수립 당초부터 불필요한 배출권을 확보하기 위한 삭감계획을 수립한 것으로 볼 수 있다.

단위유역별 삭감계획 실적 평가

단위유역명	삭감부하량(BOD, kg/일)		
	계획	실적	비율(%)
갑천A	6,772.3	6,065.7	89.6
금본G	245.6	16.2	6.6
무심A	584.2	274.5	47.0
병천A	1,018.9	1,014.0	99.5
미호B	5,976.5	3,806.2	63.7
미호C	427.8	145.6	34.0
금본H	56.6	20.4	36.0
금본I	201.8	205.4	101.8
금본J	7.2	0.0	0.0
논산A	608.4	382.4	62.9
금본K	32.4	0.9	2.8
총 계	15,931.7	11,931.3	74.9

자료 : 금강수계 18개 시·군 수질오염총량관리 시행계획 2010년 이행평가, 2011.

- 「단위유역별 할당부하량 및 목표수질 초과여부」 표에는 각 단위유역의 목표수질과 이 목표수질을 만족할 수 있도록 환경부에서 제정한 ‘수계오염총량관리기술지침’에 따라 산정한 유역의 배출허용량인 할당부하량을 제시하였다. 또한 제1단계 수질오염총량관리 계획기간의 최종년도인 2010년에 평가한 단위유역 하천 목표지점의 수질과 배출부하량을 보여주고 있다.
- 배출부하량 산정 과정은 확정론적·개념적 모의 방법에 의해 산출되며, 사용되는 기초자료는 인구·상수도·축산·양식·폐수배출시설·지적·강우의 통계자료, 통계학적 추정으로 산정된 오염원 발생원단위, 환경기초시설 및 방류시설의 실측자료, 오염물질의 이동 자료를 근거로 한다. 하천수질을 결정하는 원인인 유역의 배출부하량은 이와 같이 산정되며, 결과에 해당하는 같은 기간대의 유역 출구지점의 하천수질과 인과관계를 연결하기 위한 매개변수(유달율)를 추정하여 <소유역 배출부하량 vs 소유역 지류하천수질>의 개념적 모델을 완성한다. 각각의 단위유역들에 대하여 이와 같은 모델이 작성되면 각 단위유역의 소유역별 유달부하량(지류하천수질×유량)과 본류로 유입되는 오염원, 오염물질의 내부 생산·순환 관련 반응계수 등에 따라 확정론적 하천수질 모델을 완성한다. 이렇게 <배출부하량 vs 지류하천수질 vs 하천>간의 모델을 단계적으로 완성하고 하천의 목표수질 이내로 유지할 수

있는 허용 배출부하량인 할당부하량을 결정하게 된다. 간단히 표현하면 할당부하량은 확정론적·개념적 모델에 의해 추정된 목표수질의 결정 원인이 되는 것이며, 할당부하량을 만족하면 목표수질도 만족할 것으로 예상할 수 있다. 그러나 할당부하량은 목표수질을 설명하기 위한 필요조건이며, 충분조건은 되지 못한다는 것을 명심해야 한다. 하천의 수질은 인간활동에 의해 변화되기도 하지만, 기후 등의 자연적인 영향에 의한 변화요인이 항상 존재하고, 모든 오염원과 원인행위를 조사하고 반영하는 것은 현실적으로 어렵기 때문이다.

단위유역별 할당부하량 및 목표수질 초과여부(BOD kg/일, mg/L)

단위유역	할당부하량	2010년 배출부하량	할당부하량 초과여부	목표수질	2010년 평균수질	목표수질 초과여부
갑천A	21,563.2	20,255.6	만족	5.9	5.0	만족
금본G	4,330.0	3,728.7	만족	2.4	2.1	만족
무심A	5,227.2	5,567.8	초과	2.3	2.3	만족
병천A	3,955.1	3,842.7	만족	2.3	2.5	초과
미호B	14,232.6	15,883.3	초과	4.3	4.2	만족
미호C	5,028.3	5,017.7	만족	4.4	4.5	초과
금본H	2,934.0	2,230.5	만족	2.9	2.8	만족
금본I	7,605.1	7,642.9	초과	2.9	3.0	초과
금본J	4,373.6	4,271.7	만족	2.9	3.3	초과
논산A	11,649.7	11,620.2	만족	4.0	4.0	만족
금본K	7,896.9	7,739.6	만족	3.0	3.1	초과
총 계	88,795.7	87,800.7	-			

자료 : 금강수계 18개 시·군 수질오염총량관리 시행계획 2010년 이행평가, 2011.

- 제1단계 평가 결과 5개의 단위유역에서 목표수질을 초과하는 것으로 나타났다. 하지만 목표수질 제어의 인위적인 원인이 되는 배출부하량은 3개의 단위유역에서 초과된 것으로 나타났으며, 배출부하량 초과가 목표수질 초과로 이어진 단위유역은 1개에 지나지 않았다. 보다 극단적인 결과로 평가하면, 미호B 단위유역의 경우, 배출부하량이 할당부하량을 1,650.7 BOD kg/일 초과했음에도 불구하고 2010년 제1단계 목표년도 하천 수질은 목표수질보다 낮은 것으로 나타났다. 또한 병천A, 금본J, 금본K 단위유역에서는 배출부하량이 할당부하량 보다 최소 약 100

BOD kg/일 이상 낮았음에도 불구하고 목표수질은 초과한 것으로 나타났다. 총 11개의 단위유역에서 7개 단위유역이 할당부하량 만족과 목표수질 만족에 인과관계가 맞지 않았으며, 4개의 단위유역에서만 할당부하량과 목표수질을 모두 만족하는 인과관계가 나타났다.

- 이와 같은 계획들이 반복적으로 수립될 경우에는 배출부하량을 할당부하량 이내로 관리하면 목표수질을 만족할 것으로 예상하지만 그렇지 않을 수도 있는 불확실성이 상당히 존재한다는 것이며, 아무리 과학적 근거에 의해 수립된 수질오염총량관리계획이라 할지라도 오염원 배출행위와 하천수질 악화에 미치는 영향간의 절대적인 관계를 도출하기엔 무리가 있다는 것을 반증하고 있다.

4. 제도의 긍정적 효과

- 수질오염총량관리 제1단계 계획은 모든 단위유역에서 목표수질을 달성하진 못하였으나, 제도의 시행에 따른 긍정적인 면과 부정적인 면을 살펴볼 수 있다. 유역적 개념을 도입한 최초의 광역적 계획으로서 많은 긍정적인 효과를 수반하였으며, 크게 6가지를 꼽을 수 있다.

(1) 유역 오염원 조사

- 생활계·축산계·산업계·토지계·양식계로 구분되는 하천수질에 영향을 미치는 유역의 오염원에 대하여 2002년부터 총체적인 전수조사가 이루어짐으로써 과거 인구 또는 산업시설 밀집지역의 하·폐수 처리를 통한 하천수질 관리방법에서 유역개념의 관리체계를 수립할 수 있는 주요 기초자료를 확보할 수 있게 되었다.

(2) 오염원 장기자료 축척 및 반복검증

- 특히 이러한 기초자료는 조사 및 검증이 상당히 어려운 작업이며, 단기간에 이루어질 수 없는 사항으로서 10년간의 조사결과가 누적되고 반복적인 검증과 개선을 통해 정확성이 높아지고 있다.

(3) 유역관리개념 환경기초시설 정비

- 지자체에서 관리하는 환경기초시설은 과거 단일 시설 또는 동일 시설군에 대하여 집합적·행정적 관리 기준에 의하여 이루어졌다. 특히 시설의 설비투자 부서와 운영관리 부서가 환경분야를 담당하는 부서가 아닌 경우, 형식적인 관리가 이루어지고 있었으나, 유역의 목표 달성을 위하여 유역내에 존재하는 모든 환경기초시설을 총괄적으로 점검하고 개선계획을 검토함으로써 환경기초시설에 대한 정보 및 관리방안이 보다 체계적으로 정비되었다.

(4) 최초 광역적 배출부하량 산정

- 대권역 규모의 배출부하량이 오염원의 발생·이동·배출과정을 비교적 정밀하게 산정된 최초의 결과물로 볼 수 있으며, 다년간의 보정과 검증이 진행되었다. 비록 유역의 배출부하량을 정확히 산정하는 것은 불가능하다고 볼 수 있지만, 주기적·반복적인 산정을 통해 유역 이용형태 변화에 따른 상대적인 증·감을 수치적으로 표현할 수 있게 되었다.

(5) 정기적인 수질·유량 동시 조사확대

- 하천을 환경보전 및 이용 등의 목적으로 조사 할 때는 반드시 수질·유량 조사가 동시에 이루어져야 한다. 환경의 주요 생태통로이며, 보금자리인 하천은 수질과 수량이 모두 만족되어야만 제 기능을 할 수 있으나 그동안 이원화 되어있던 측정방안이 총량관리를 단초로 상당량의 측정망이 일원화 되었으며, 4대강에 공통적으로 확대된 점은 총량관리제도의 가장 큰 성과중 하나로 볼 수 있을 것이다.

(6) 유역적 접근에 의한 하천관리 개념 정립

- 과거 단일 시설물과 하천의 특정 지점에 대해서 목표를 설정하고 관리하던 개념에서 벗어나 종합적·유역적 접근방법이 전 수계로 확산되었으며, 이러한 과정에서 하천관리 취약점과 개선점이 뚜렷하게 드러날 수 있는 계기를 제공하였다.

5. 제도의 부정적 효과

- 수질오염총량관리제도가 다양한 긍정적인 효과를 초래하였음에도 불구하고 모든 제도에는 장·단이 있듯이 상당부분 부정적인 효과도 수반하였다고 볼 수 있으며, 크게 6가지를 꼽을 수 있다.

(1) 목표보다 과정을 중시하는 제도의 이행

- 하천 수질관리 목적이 모호해지고 주객이 전도된 모순이 발생하였다. 수질오염총량관리제도는 하천수질 관리를 목적으로 하는 방법적 수단의 제도이다. 그럼에도 불구하고, 개발에 더 큰 관심을 갖고 있는 유역구성원, 즉 민간사업자와 이들에게 행정처리 서비스를 지원하는 지자체는 개발을 위해 할당받는 지역개발부하량 확보를 더 중요한 목표로 인식하게 되었다.

(2) 유역관리 자치권 결여

- 단위유역을 기준으로 하는 유역관리를 효과적으로 수행하기 위해서는 상당부분의 주요 결정권을 유역구성원에게 자치권의 형태로 부여함과 동시에 책임과 의무를 다하도록 하여야 한다. 그러나 현재까지 진행되어 온 수질오염총량관리제도는 중앙부처가 목표를 설정하고, 목표달성을 위한 방안을 각각의 유역환경 고려가 부족한 상황에서 획일화시켰으며, 이에 수반되는 예산지원에 대한 결정권까지 가지고 있다. 이러한 여건에서 유역의 구성원 중 관리상의 책무를 다해야 하는 지방자치단체의 실질적인 유역관리 자치권은 유명무실하다고 볼 수 있다.

(3) 지류하천 수질·유량 측정 확대 필요

- 유역관리 개념을 도입하여 하천수질을 관리하기 위해 가장 중요한 것은 유역에서 지류를 통해 하천으로 유달되는 부하량(수질×유량)을 측정하는 것이다. 계획 수립 단계에서는 지류의 수질·유량을 측정하여 활용하지만 평가 단계에서는 상류 단위

유역 하천 유입부와 해당 단위유역의 하천 유출부를 측정하고 있다. 이는 해당 단위유역에서 유출되는 오염원을 평가하는 것이 아닌 상류 전체 유역을 포함한 수질을 평가하는 것이다. 계획 수립권한은 유역·행정구역 단위로 주어졌지만 평가는 상류 모든 유역을 포함한 연대평가를 받게 되는 모순이 발생되었다. 중앙정부 입장에서 국가하천의 목표수질 달성에는 보다 획일적이고 간소하게 평가를 할 수 있으나, 각 지방자치단체마다 다른 유역환경을 갖고 각각의 자치권을 갖고 있음에도 불구하고 유역단위 평가를 가장한 수계전체의 연대평가가 이루어지고 있는 것이다.

(4) 과도한 개발계획 선호용

- 목표수질을 초과한 5개 단위유역 개발계획의 실제 이행현황은 34.2%에 지나지 않았다. 특히 병천A와 금본I는 99%이상의 삭감계획을 성실히 이행하였음에도 불구하고 2010년 하천수질은 목표수질을 초과하였다. 계획수립 단계에서는 과학적인 근거로 수립된 계획을 담보로 목표수질을 달성할 것으로 예상하고 많은 개발계획과 같은 배출부하량 증가 행위를 허용하였으나 실제 결과는 예상과 다르게 나타났다. 비록 과학적 근거로 수립된 계획이지만, 모든 인위적인 수질 악화 행위와 자연적인 현상을 고려하기에는 한계가 있는 불확실성이 존재하기 때문이다.

(5) 점·비점오염원 특성 고려기준 미흡

- 수질오염총량관리제도의 배출부하량 산정방법은 물이용이 절실하고 수질악화에 취약한 저수기 하천수질에 크게 영향을 미치지 못하는 비점오염원이 배출부하량의 상당부분을 차지하는 것으로 표현된다. 기본적으로 우리나라는 강우의 하절기 집중되어 있어 하천의 유황계수가 큰 관계로 저수기와 풍수기 유량이 약 50~200 배의 차이가 난다. 저수기 하천과 풍수기 하천은 각각 수용할 수 있는 오염물질의 양이 전혀 다른 하천으로 볼 수 있다. 그러함에도 불구하고 하천유량이 급격하게 불어나는 풍수기의 자료를 반영하여 배출부하량을 연평균으로 계산한 결과, 실질적인 관리 목표 기간인 저수기의 하천에 영향이 적은 과다한 양의 풍수기 비점배출부하량이 반영되고 있다. 비점배출부하량은 꼭 관리가 필요한 사항임에는

틀림없으나 강우 등의 자연적 요인에 기인하여 결정되는 양을 총량접근에서 인위적으로 제한하는 것은 무리가 있고 사전적인 저감방안의 도입이 타당하다고 볼 수 있다.

(6) 불확실성을 고려하지 않은 법의 집행

- 앞서 제시한 다양한 결과로 도출된 사항은 과학적 근거를 바탕으로 하였을지라도 정확한 결과는 아니며, 언제나 불확실성을 내포하고 있음이 확인되었다. 하지만 불확실성을 내포한 유역평가가 민간에 직접적인 제재를 갖는 법적 효력을 발휘하는 것은 심각한 논쟁의 소지가 있다. 추후 민사상·행정상 법적 책임 공방에 가지화되는 일이 발생할 경우, 문제의 소지가 있으므로 공명정대하고 정확한 법의 집행이 이루어질 수 있도록 시급히 개선되어야 할 것이다.

6. 수질관리제도의 나아갈 방향

- 이러한 많은 장·단점을 포함하고 있을지라도 반복된 제도의 개선과 검증과정을 통해 수질오염총량관리제도는 나날이 변모되고 있다. 그러나 제도를 시행하는 과정에서 나타난 다양한 문제점은 근본적인 사항들이 우선 개선되어야 할 것이며, 제도를 개선하기 위한 첫 단추는 중앙정부와 지방자치단체간의 역할을 정립하고 지방자치단체의 실질적인 유역관리 자치권을 부여하는 것이다.
- 중앙정부는 국가하천의 주요지점에 이수목적과 생태적 기능에 맞도록 수질환경목표(항목 및 농도)를 고시하고 지방자치단체는 국가하천의 수질환경목표를 달성하기 위하여 지류하천(지방하천)에 중앙정부와 협의를 거쳐 수질항목 및 목표수질농도를 설정하여야 하며, 유역의 변동 특성을 고려하여 수질항목과 목표수질농도를 탄력적으로 운영하여야 할 것이다(이상진, 2011).

참고문헌

- 공주시, 「공주시 오염총량관리 시행계획 2010년 이행평가」, 2011.
- 군산시, 「군산시 수질오염총량관리 시행계획 이행평가」, 2011.
- 금산군, 「금산군 오염총량관리 시행계획 2010년 이행평가」, 2011.
- 김영일, 이상진, 「수질오염총량관리제 시행의 문제점과 개선방안」, 충남발전연구원, 2011.
- 김종원, 최영국, 이종열, 「하천 유역별 오염총량관리제도의 도입에 따른 지역경제 및 토지이용변화 전망과 정책과제」, 국토연구원, 2004.
- 괴산군, 「2010년 괴산군 오염총량관리 시행계획 이행평가」, 2011.
- 계룡시, 「계룡시 오염총량관리 시행계획 2010년 이행평가」, 2011.
- 논산시, 「논산시 오염총량관리 시행계획 2010년 이행평가」, 2011.
- 대전광역시, 「대전광역시 오염총량관리 시행계획 2010년 이행평가」, 2011.
- 문현주, 황석준, 「총량관리체제 하에서의 지역환경관리」, 한국환경정책·평가연구원, 2005.
- 부여군, 「부여군 오염총량관리 시행계획 2010년 이행평가」, 2011.
- 완주군, 「완주군 수질오염총량관리 시행계획 이행평가」, 2011.
- 연기군, 「연기군 오염총량관리 시행계획 2010년 이행평가」, 2011.
- 음성군, 「음성군 오염총량관리 시행계획 이행평가」, 2011.
- 이상진, 「수질오염총량관리제 시행에 있어서 중앙정부와 지방자치단체 간 역할 정립」, 2011.
- 익산시, 「익산시 수질오염총량관리 시행계획 이행평가」, 2011.
- 증평군, 「증평군 오염총량관리 시행계획 이행평가」, 2011.
- 진천군, 「진천군 오염총량관리 시행계획 이행평가」, 2011.
- 천안시, 「천안시 오염총량관리 시행계획 2010년 이행평가」, 2011.
- 청양군, 「청양군 오염총량관리 시행계획 2010년 이행평가」, 2011.
- 청원군, 「청원군 오염총량관리 시행계획 이행평가」, 2011.
- 청주시, 「2010년 청주시 오염총량관리 시행계획 이행평가」, 2011.
- 충청남도, 「제2단계 충청남도 금강수계 수질오염총량관리 기본계획」, 2009.
- 환경부, 「수질오염총량관리 업무편람」, 2004.



Chungnam Economic Trends

경제동향



시도별 주요 경제지표

구분	산업활동(계절조정)(1월)			소 비(1월)	물 가(2월)		대외거래(2월)		고 용(2월)		
	생산 지수	출하 지수	재고 지수	대형소매점 판매지수 (불변지수)	생활물가 지수	소비자 물가지수	수출액 (백만달러)	수입액 (백만달러)	경제활동 인구 (천명)	취업자 (천명)	실업률 (%)
전국	108.1	107.0	124.9	104.0	107.3	107.6	42,340	40,316	24,973	23,984	4.0
서울	94.2	97.8	112.3	104.5	107.2	107.7	4,487	9,136	5,225	4,984	4.6
부산	101.6	94.6	114.0	99.0	108.9	108.6	1,060	999	1,710	1,617	5.5
대구	104.5	104.3	135.7	119.8	108.6	108.2	463	253	1,229	1,181	3.9
인천	102.7	100.4	135.5	102.5	106.4	106.7	1,987	3,364	1,466	1,381	5.8
광주	107.2	105.6	115.4	96.5	106.8	107.2	1,129	309	713	685	3.8
대전	109.7	104.3	114.5	103.8	107.1	107.5	296	262	743	708	4.6
울산	118.1	116.6	119.5	104.0	108.2	107.8	7,869	7,027	550	536	2.4
경기	111.9	113.3	118.6	105.0	107.0	107.4	6,955	7,823	5,915	5,705	3.6
강원	113.5	115.0	154.6	110.2	107.0	107.5	171	102	662	638	3.7
충북	128.0	119.2	140.5	120.0	107.7	107.7	905	480	728	709	2.6
충남	106.0	107.3	133.8	122.1	107.5	107.7	5,099	2,845	1,047	1,003	4.2
전북	101.3	101.4	117.5	96.4	107.8	107.9	995	345	841	814	3.1
전남	111.3	105.3	117.4	88.1	107.8	107.7	3,279	3,598	910	881	3.2
경북	96.5	95.6	130.4	93.3	107.7	107.4	3,930	1,426	1,345	1,293	3.9
경남	104.3	102.3	108.5	94.1	106.8	107.3	3,707	2,331	1,595	1,559	2.3
제주	97.7	93.2	107.7	97.7	106.4	106.9	8	17	297	291	1.9

자료 : 통계청(www.kosis.kr), 한국무역협회(www.kita.net).

충남 경제 동향(요약)



- 1월 전국의 동행종합지수 순환변동치 전월과 보합, 선행종합지수 전월보다 상승
- 1월 충남경제는 동행종합지수 순환변동치 하락, 기업경기지수는 장기간 기준치보다 낮아 기업경기 악화가 지속되고 있음

산업활동은 전월대비 증가세를 이어갔으며, 고용사정이 위축되었음. 물가는 다소 안정세를 보이고 있으며, 대외거래가 다소 주춤한 양상을 보이고 있음

경기

- 1월 경기동행종합지수는 전월대비 0.4% 하락한 111.8을 나타냄
- 충남의 종합적인 경기상황을 나타내는 동행종합지수 순환변동치는 98.4로 전월대비 0.8p 하락
- 3월 BSI는 제조업, 비제조업 모두 상승(제조업 78, 비제조업 89)
- 불확실한 경제상황, 내수부진 및 인력난·인건비 상승 등이 기업 경영 애로사항으로 지적되고 있는 것으로 조사됨
- 3월 시장경기 전망은 명절 이후의 영향과 지속되는 경기침체, 대형마트의 영향으로 전월에 비해 다소 위축될 것으로 조사됨

산업활동

- 1월 광공업 생산지수 +2.3%(107.6), 출하지수 보합(107.9), 재고지수 +5.5%(139.3) 전월대비 증가세 지속
- 자동차, 화학제품 등의 증가가 생산·출하 증가에 기인

소비 및 물가

- 1월 대형소매점판매액은 전월대비 18.5% 감소한 121,890백만원, 지수는 122.1을 나타냄
- 2월 자동차등록대수는 861,877대로 전월대비 0.3%(+2,456대) 증가
- 2월 소비자물가지수 107.7(+0.2%), 생활물가지수 107.5(+0.3%) 모두 전월대비 상승

수출입

- 2월 수출은 전월대비 4.1% 감소(50억99백만달러, 평판디스플레이및센서 -5.6%, 석유제품 -8.5% 등)
- 수입은 전월대비 0.9% 감소(28억45백만달러, 원유 -1.3%, 석탄 -40.5%, 석유제품 +16.6% 등)
- 2월 무역수지는 22억54백만달러 흑자(전월대비 1억91백만달러 감소)

고용

- 2월 경제활동인구 전월대비 1.7% 증가, 경제활동참가율 전월대비 0.7%p 증가(58.9%)
- 취업자 전월대비 0.2% 증가한 1,003천명(농림어업 95천명, 광공업 233천명, 건설업 67천명, 도소매·음식숙박업 195천명, 사업·개인·공공서비스업 324천명 등)
- 2월 실업률 4.2%로 전월대비 1.4%p 상승, 실업자 44천명으로 전월대비 53.0% 증가

금융

- 1월 금융기관 수신 증가폭 축소, 여신 증가세로 전환
- 1월 금융기관 총 수신 증감액 +3,298억원, 여신증감액 +338억원
- 1월 어음부도율 0.11%로 전월보다 0.86%p 하락
- 1월 부도금액 8억 9천만으로 전월보다 91억 4천만원 감소

건설 및 부동산

- 2월 건축허가면적 596,566㎡로 전월대비 29.1% 증가, 착공면적은 516,833㎡로 526.7% 증가
- 2월 토지거래는 10,428건으로 전월대비 6.7% 증가, 면적은 전월대비 14.1% 감소
- 2월 주택 매매가격지수 112.5로 전월대비 0.3%, 전세가격지수 119.2로 전월대비 0.4% 각각 상승(주요상승지역; 천안, 아산)

1. 경기동향

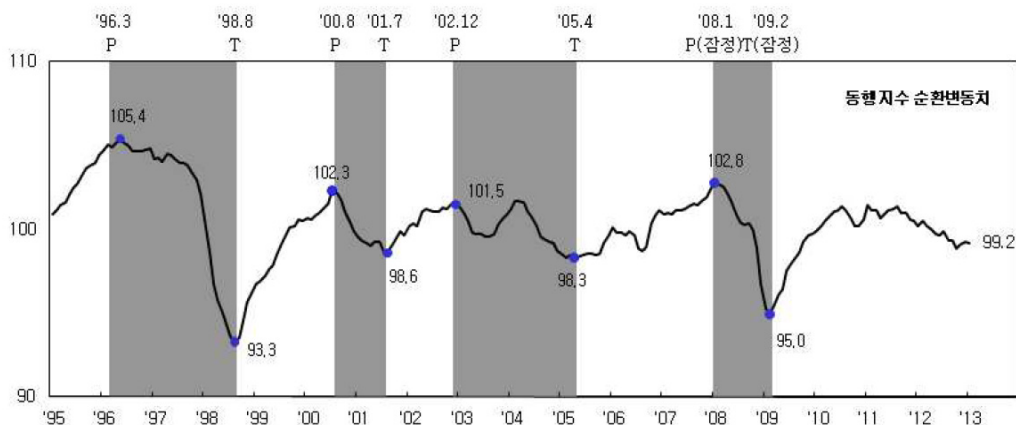
[전국 경기동향]

- 1월 동행종합지수는 소매판매액지수는 감소하였으나, 건설기성액, 광공업생산지수 등이 증가하여 전월대비 0.4% 상승
- 현재의 경기상황을 보여주는 동행지수 순환변동치는 99.2로 전월과 동일

동행종합지수 및 순환변동치 추이

(2010=100)

구분	'12.6월	7월	8월	9월	10월	11월 ^p	12월 ^p	'13.1월 ^p
○ 동행종합지수	109.1	109.7	109.6	110.1	110.0	110.7	111.3	111.8
· 전월비(%)	0.4	0.5	-0.1	0.5	-0.1	0.6	0.5	0.4
○ 순환변동치	99.7	99.8	99.3	99.3	98.9	99.1	99.2	99.2
· 전월차(p)	0.0	0.1	-0.5	0.0	-0.4	0.2	0.1	0.0



- 1월 선행종합지수는 건설수주액, 기계류내수출하지수 등은 감소하였으나, 소비자기대지수, 수출입물가비율 등이 증가하여 전월대비 0.2% 상승
- 향후 경기국면을 예고해주는 선행지수 순환변동치는 99.8로 전월보다 0.2p 하락

선행종합지수 추이

(2010=100)

구분	'12.6월	7월	8월	9월	10월	11월 ^p	12월 ^p	'13.1월 ^p
○ 선행종합지수	107.4	108.0	108.1	108.0	108.3	109.1	109.9	110.1
· 전월비(%)	1.0	0.6	0.1	-0.1	0.3	0.7	0.7	0.2
○ 순환변동치	100.0	100.1	99.8	99.4	99.3	99.6	100.0	99.8
· 전월차(p)	0.7	0.1	-0.3	-0.4	-0.1	0.3	0.4	-0.2

자료 : 산업활동동향, 통계청

[충남 경기동향]

- 현재의 경기상황을 보여주는 경기동행종합지수 순환변동치는 전월보다 0.8p 하락한 98.4를 나타냄
 - 상승세를 지속하였던 동행종합지수는 전월에 비해 0.4% 하락한 111.8을 나타냄

동행종합지수 추이

(2010=100, %, %p)

구 분	'12.6월	7월	8월	9월	10월	11월 ^p	12월 ^p	'13.1월 ^p
○ 동행종합지수	110.6	110.8	110.9	111.5	111.6	112.0	112.2	111.8
· 전월비(%)	0.0	0.2	0.1	0.6	0.1	0.3	0.1	-0.4
○ 순환 변동치	100.0	99.8	99.5	99.7	99.4	99.4	99.2	98.4
· 전월차(p)	-0.4	-0.2	-0.3	0.2	-0.3	0.0	-0.2	-0.8

주 : p는 잠정치임.

- 1월 충남의 경기동향은 전력사용량, 수출액, 수입액 등은 증가가 지속되었으나, 계절적인 영향으로 인해 비농가취업자수가 감소하였으며, 특히 대형소매점판매액지수가 큰 폭으로 감소하여 전체적인 지역경기 흐름이 하락세로 반전하였음
 - 전력사용량(+0.6%), 수출액(+0.3%), 수입액(+2.8%), 산업생산지수 포함
 - 비농가취업자수(-0.1%), 대형소매점판매액지수(-8.4%) 감소

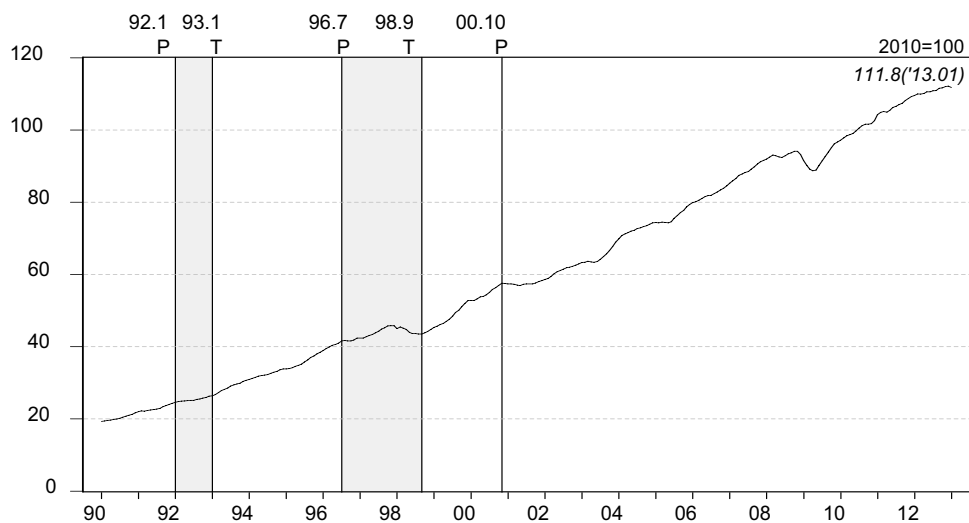
동행종합지수 구성지표의 전월비

(단위 : %)

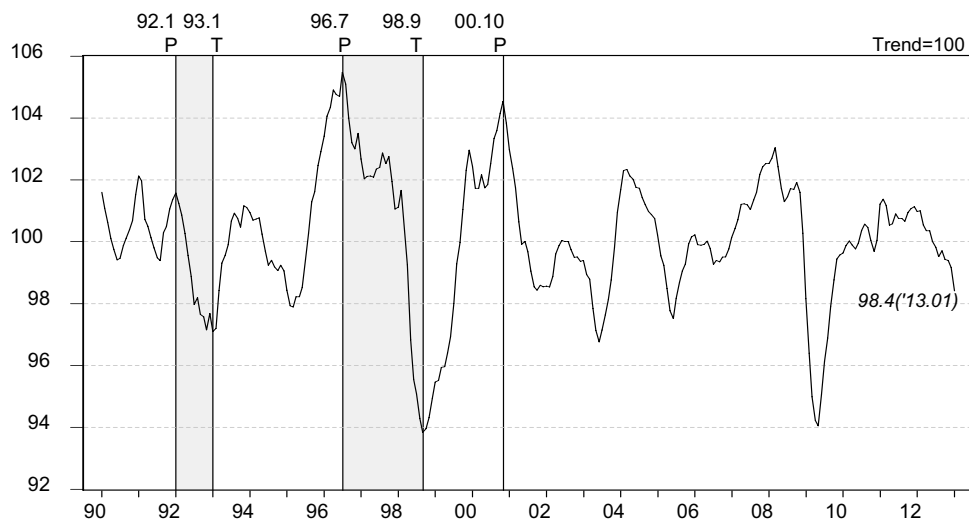
구 성 지 표	'12.6월	7월	8월	9월	10월	11월 ^p	12월 ^p	'13.1월 ^p
비농가취업자수	0.1	0.6	0.5	1.2	0.6	0.4	0.0	-0.1
산업생산지수	-0.2	-0.6	-0.5	-0.6	-0.3	-0.1	0.2	0.0
대형소매점판매액지수	-0.3	0.4	0.7	0.7	-0.1	2.6	0.7	-8.4
전력사용량	0.7	0.3	0.5	-0.3	-0.5	-0.1	0.1	0.6
수출액(실질)	-0.7	2.4	1.3	1.9	4.3	2.4	0.7	0.3
수입액(실질)	-0.1	-1.5	-2.8	2.0	-2.6	-1.0	0.1	2.8

주 : 증감율은 계절조정 및 불규칙 조정한 계열임.

충남 동행종합지수(Coincident Composite Index)



동행종합지수 순환변동치(Cyclical Component of Coincident CI)



[기업경기전망(BSI)]

- 3월 충남지역 제조업 업황BSI, 자금사정전망BSI 모두 전월대비 상승
 - 제조업 업황BSI는 77로 전월(74)보다 3p 상승, 자금사정전망BSI 89로 전월(84)보다 5p 상승
- 3월 충남지역 비제조업 업황BSI 전월대비 상승, 자금사정전망BSI는 보합
 - 비제조업 업황BSI는 66으로 전월(65)보다 1p 상승, 자금사정전망BSI는 82로 전월(82)과 보합
 - 충남지역 제조업과 비제조업 업황 모두 전월보다 상승하여 기업경기가 다소 개선될 것으로 전망됨. 그러나 기준치(100)을 크게 밑돌고 있어 기업경기 악화는 당분간 지속될 것으로 조사되었으며, 이는 불확실한 경제상황, 내수부진 및 인력난·인건비 상승 등에 기인하는 것으로 분석됨

제조업의 주요 실적 BSI 추이

구분	'12.9월	10월	11월	12월	'13.1월	2월	3월	전월대비 변동폭
업황 ¹⁾	82	81	78	73	69	74	77(76)	+3(+4)
충 남 ²⁾	-	-	-	-	69	74	78	+4
매출	100	98	90	89	88	85	85	0
생산	99	97	93	94	91	96	95	-1
신규수주	97	96	88	93	92	91	89	-2
채산성	87	88	86	89	84	87	89	+2
제품재고	103	100	102	105	110	108	105	-3
인력사정	90	92	92	95	94	90	84	-6
자금사정 ¹⁾	92	93	88	86	78	84	89(86)	+5(+3)
충 남 ²⁾	-	-	-	-	76	83	89	+6
외부자금수요	109	104	104	110	114	110	110	0
자금조달사정	92	93	92	90	86	92	96	+4

주 : ()내는 전국 기준, 업황 및 자금사정을 제외한 수치는 대전충남의 통합 수치임.

1) 대전·충남 업황 수치

2) 기존 대전·충남 통합하여 공표하였던 업황 및 자금사정BSI가 2012년 1월부터 지역이 분리되어 공표됨.

자료 : 대전·충남지역 기업경기 및 자금사정 조사결과, 한국은행 대전충남본부.

비제조업의 주요 실적 BSI 추이

구분	'12.9월	10월	11월	12월	'13.1월	2월	3월	전월대비 변동폭
업황	62	70	65	66	68	65	66(69)	+1(-1)
충 남	-	-	-	-	69	64	66	+2
매출	74	81	78	78	79	78	80(81)	+2(0)
채산성	76	83	86	89	78	82	86(86)	+4(+1)
인력사정	91	87	81	92	90	88	84(90)	-4(-1)
자금사정	85	86	82	82	80	85	84(84)	-1(0)
충 남	-	-	-	-	74	82	82	0
외부자금수요	111	111	112	113	109	103	103	0
자금조달사정	88	94	91	90	84	90	89	-1

$$BSI^*(\text{Business Survey Index}) = \frac{(\text{긍정적인 응답업체수} - \text{부정적인 응답업체수}) \times 100}{\text{전체응답업체수}} + 100$$

* BSI가 기준치인 100인 경우 긍정적인 응답업체수와 부정적인 응답업체수가 같음을 의미하며, 100이상이면 경우에는 긍정응답업체수가 부정응답 업체수보다 많음을, 100이하인 경우에는 그 반대임을 나타냄.

[시장경기 동향]

- 2월 충남지역 시장경기는 매입원가와 상품판매가격을 제외하고 전월에 비해 상승
 - 상승지수 : 업황(+11.0p), 매출(+12.0p), 마진(+7.1p), 자금사정(+10.1p), 구매고객수(+17.3p)
 - 하락지수 : 매입원가(-7.0p), 상품판매가격(-9.9p)
 - 2월 명절의 영향과 날씨가 다소 좋아질 것이라는 전망으로 인해 농축수산물 및 가정용품의 판매가 늘어나 시장경기가 다소 좋아졌다고 조사됨
- 3월 시장경기전망은 자금사정을 제외한 모든 지수 하락
 - 상승지수 : 자금사정(+4.3p)
 - 하락지수 : 업황(-2.4p), 매출(-1.8p), 마진(-1.3p), 매입원가(-18.0p), 상품판매가격(-7.5p), 구매고객수(-8.2p)
 - 2월 시장경기는 설 연휴로 인한 성수기 영향으로 시장경기가 다소 개선되었으나, 3월 전망은 명절 이후라는 영향과 지속되는 경기침체, 대형마트의 영향으로 시장경기가 위축될 것으로 전망하였음

시장경기 체감 및 전망

(기준지수=100)

구분		'12.9월	10월	11월	12월	'13.1월	2월	3월(전망)
업황	전국	69.3	54.3	61.0	52.2	42.2	82.6	97.3
	충남	72.4	76.9	82.7	44.5	41.9	104.1	101.7
매출	전국	68.8	54.4	66.4	54.7	41.4	87.5	103.0
	충남	76.5	72.7	90.3	40.6	38.9	110.4	108.6
마진	전국	67.9	58.6	66.9	56.3	46.8	81.7	93.4
	충남	70.4	73.7	83.5	48.3	51.3	101.3	100.0
매입 원가	전국	132.6	120.8	128.8	125.8	132.6	118.4	111.4
	충남	139.4	115.2	134.5	127.6	137.2	122.6	104.6
상품 판매가격	전국	100.9	96.4	105.6	98.8	98.2	99.3	98.6
	충남	105.3	94.9	111.2	107.3	110.0	105.4	97.9
자금 사정	전국	66.2	54.9	63.2	53.3	48.8	77.6	87.6
	충남	62.9	71.1	77.0	51.9	49.8	69.4	100.7
구매 고객수	전국	69.1	50.9	63.5	52.6	40.7	86.2	98.4
	충남	74.0	66.3	85.0	43.1	37.2	111.5	103.3

주 : 당월을 제외한 수치는 체감지수를 나타냄(당월 : 전망지수).

자료 : 시장경기동향조사보고, 중소기업청 시장경영진흥원

2. 산업활동

[광공업 산업활동]

- 1월 충남의 광공업생산은 전년동월대비 4.1% 증가, 전월대비 2.3% 감소
 - 영상음향통신, 기계 및 장비 등의 업종에서 감소하였으나, 자동차, 화학제품, 전기장비, 식료품 등의 업종에서 증가
- 감소세를 지속하였던 출하는 증가세로 반전하였고, 재고 역시 지난달에 이어 증가세를 보임
 - 출하는 영상음향통신, 기계 및 장비 등이 감소하였으나, 자동차, 화학제품, 석유정제품 등의 업종에서 증가
 - 재고는 영상음향통신, 석유정제품 등이 감소하였으나, 제1차금속, 식료품, 화학제품 등의 업종에서 증가

광공업 생산 추이

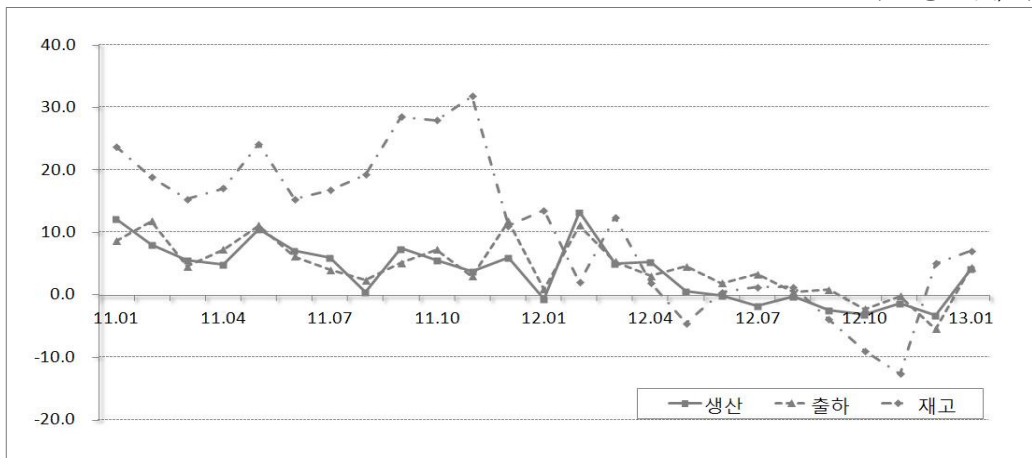
(2010=100.0, %)

구 분		2012년				2013년	증감률	
		1월	10월	11월	12월 ^P	1월 ^P	전년동월비	전월비
전국	생 산	101.9	107.6	111.6	109.6	109.3	7.3	-1.5
	출 하	102.6	106.6	109.5	108.6	107.1	4.4	-1.5
	재 고	119.4	115.5	120.4	124.3	127.9	7.1	0.7
충남	생 산	103.4	109.4	108.5	107.2	107.6	4.1	-2.3
	출 하	103.4	111.7	110.2	108.5	107.9	4.4	0.0
	재 고	130.2	118.8	119.2	128.5	139.3	7.0	5.5

자료 : 광공업생산동향, 통계청.

충남의 광공업 산업활동 추이

(전년동월대비, %)



3. 소비 · 물가

[소비]

- 1월 충남의 대형소매점 경성판매액은 전년동월대비 10.9%, 전월대비 18.5% 각각 감소
 - 대형소매점 경성판매액은 121,890백만원, 지수는 122.1을 나타냄
 - 대형소매점 전체 판매액은 전년동월대비 10.9%, 전월대비 18.5% 각각 감소하였으며 전국적으로 시행되고 있는 대형소매점 의무휴업일의 본격적인 시행에 따라 지역의 대형소매점 판매액이 큰 폭으로 감소하였음

대형소매점 판매동향

(경상금액, 불변지수, 2010=100, 단위 : 백만원)

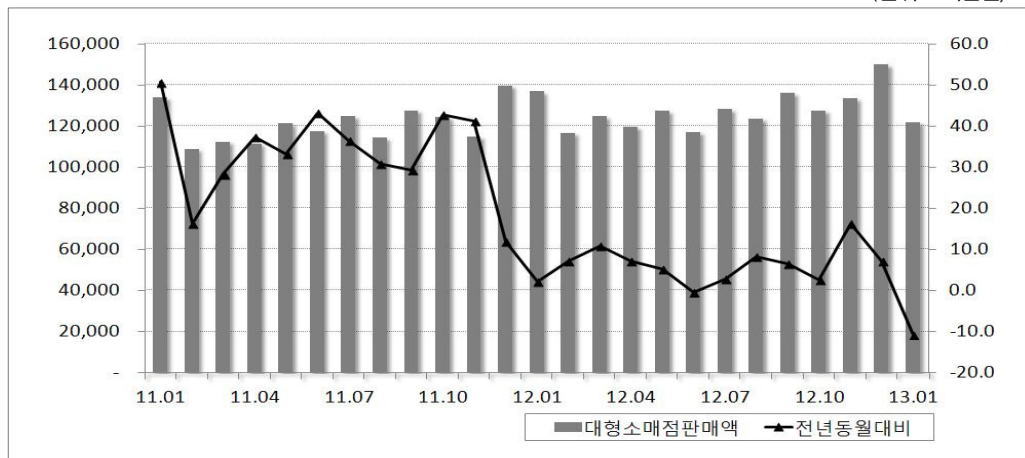
구 분		2012년				2013년	증감률	
		1월	10월	11월	12월 ^o	1월	전년동월비	전월비
전 국	판매액지수	119.3	109.5	113.6	121.2	104.0	-12.8	-14.2
	판매액	6,669,145	6,222,786	6,451,427	6,898,467	5,951,231	-10.8	-13.7
충 남	판매액지수	140.2	128.6	134.8	150.8	122.1	-12.9	-19.0
	판매액	136,752	127,452	133,475	149,883	121,890	-10.9	-18.5

주 : 기 공표되었던 대형마트판매액은 10월부터 공표 중단.

자료 : 대형소매점 판매동향, 충청지방통계청.

충남의 대형소매점판매액 추이

(단위 : 백만원, %)



주 : 대형소매점판매액(좌측), 전년동월대비(우측).

[자동차 등록]

- 2월 충남의 자동차등록대수는 전년동월대비 1.7% 감소, 전월대비 0.3% 증가
 - 2월 총 자동차등록대수는 861,777대로 전년동월보다 15,277대 감소, 전월보다 2,022대 증가
 - 승용차(+0.3%), 승합차(+0.1%), 화물차(+0.2%), 특수화물(+0.9%) 전월보다 등록대수 모두 증가
 - 전년동월대비 특수화물(+1.4%)은 증가한 반면, 승용차(-1.0%), 승합차(-5.6%), 화물차(-3.2%)는 감소

* 전년동월대비 등록대수 감소 지속에는 2012.7월 세종시출범으로 인한 영향에 기인함.

자동차 등록현황

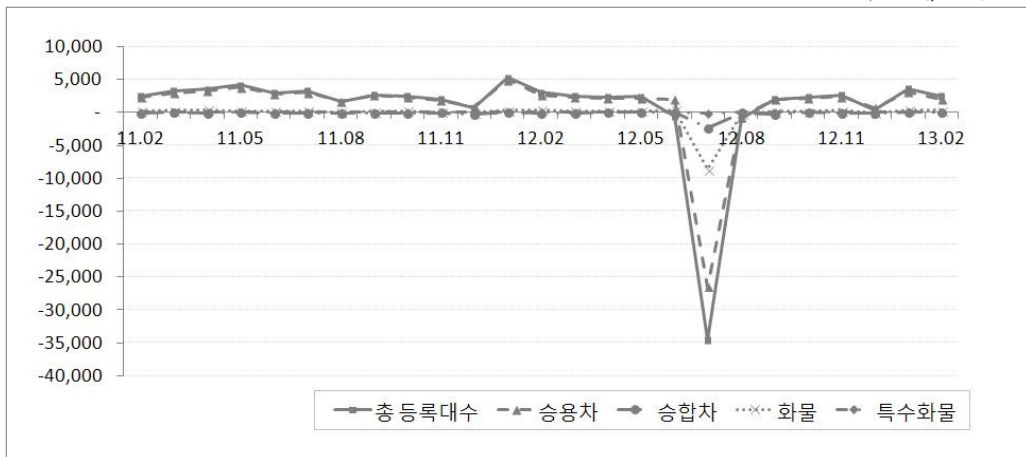
(단위 : 대)

구분		2012년			2013년		증 감	
		2월	11월	12월	1월	2월	전년동월차	전월차
합계		877,054	855,322	855,751	859,321	861,777	-15,277	2,456
차 종 별	승용	627,119	615,090	615,770	618,881	620,903	-6,216	2,022
	승합	49,576	46,900	46,751	46,739	46,796	-2,780	57
	화물	197,463	190,447	190,331	190,790	191,142	-6,321	352
	특수화물	2,896	2,885	2,899	2,911	2,936	40	25
용 도 별	자가용	834,711	815,333	815,822	819,345	821,678	-13,033	2,333
	관용	4,021	4,063	4,094	4,093	4,131	110	38
	영업용	38,322	35,926	35,825	35,883	35,968	-2,354	85

자료 : 시군별 자동차등록현황, 충청남도.

자동차 등록 추이

(전월차, 단위 : 대)



주 : 2012.7월 세종특별자치시 출범으로 연기군 및 공주시 일부가 충청남도외 분리됨에 따라 7월 자동차등록대수가 급감하였음.

[물가]

- 2월 충남의 소비자물가지수는 107.7로 전년동월대비 1.6%, 전월대비 0.2% 각각 상승
 - 농축수산물(+2.1%), 공업제품(+0.7%), 서비스(+1.9%) 등 주요 품목의 물가지수 대부분이 전년동월대비 상승하였으나 그 폭이 축소되었음
- 생활물가지수는 107.5로 전년동월대비 1.0%, 전월대비 0.3% 각각 상승
- 신선식품지수는 119.0으로 전년동월대비 7.1%, 전월대비 1.4% 각각 상승
 - 신선어개(+0.2%), 신선과실(-4.9%), 신선채소(+34.4%) 전년동월대비 모두 상승

소비자물가 동향

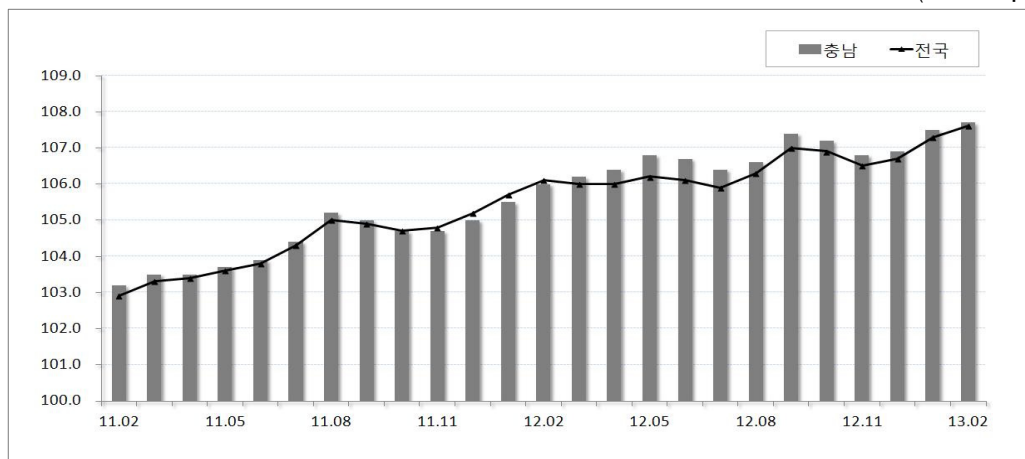
(2010=100, 단위 : %)

구분		2012년			2013년		증감률	
		2월	11월	12월	1월	2월	전년동월비	전월비
전국 소비자물가지수		106.1	106.5	106.7	107.3	107.6	1.4	0.2
충남 소비자물가지수		106.0	106.8	106.9	107.5	107.7	1.6	0.2
상 품 상 차 별	상 품	108.6	109.0	109.1	109.8	110.0	1.3	0.2
	서비스	103.4	104.6	104.8	105.2	105.4	1.9	0.2
	생활물가지수	106.4	106.5	106.6	107.2	107.5	1.0	0.3
	신선식품지수	111.1	109.5	112.0	117.3	119.0	7.1	1.4

자료 : 소비자물가동향, 충청지방통계청.

전국 및 충남 소비자물가지수

(2010=100.0)



4. 수출입

[수출입]

- 2월 충남의 수출은 50억99백만달러로 전년동월대비 5.6% 증가, 전월대비 4.1% 감소
 - 주요 수출품목인 평판디스플레이및센서는 꾸준한 증가세를 지속하였으나, 반도체와 석유제품의 감소로 수출의 전년동월대비 증가폭 다소 축소됨
- 2월 충남의 수입은 28억45백만달러로 전년동월대비 8.2%, 전월대비 0.9% 각각 감소
 - 원유의 감소세 반전과 석탄의 감소폭 확대의 영향으로 수입액이 전년동월대비 감소세로 반전하였으나, 특히 원자재의 수입비중이 높은 우리 지역의 특성을 반영하듯 기초유분수입액이 전년동월대비 큰 폭으로 증가한 것이 특이할 만한 사항임
 - 2월 충남의 무역수지는 22억54백만달러 흑자를 기록하였으며 전월에 비해 수입의 감소폭보다 수출의 감소폭이 더 커져 무역흑자가 전월보다 감소

수출입 동향

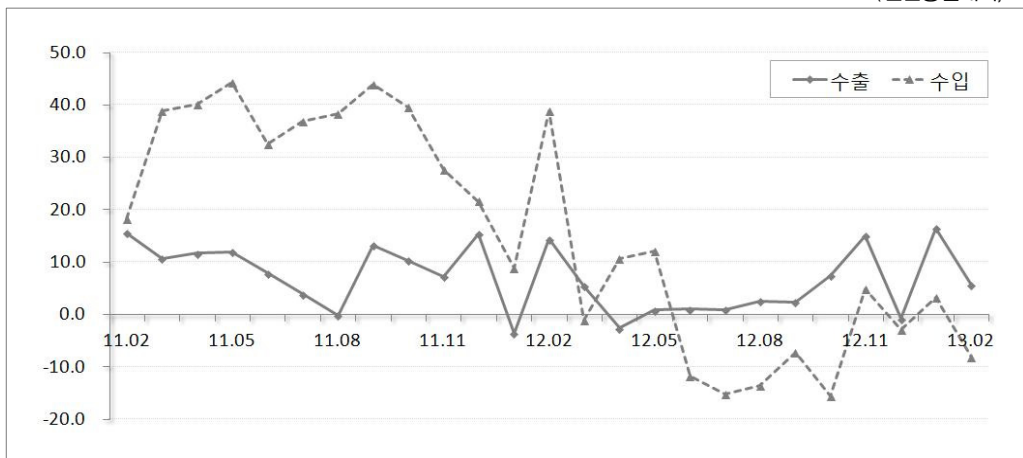
(단위 : 백만달러, %)

구분		2012년			2013년		증감률	
		2월	11월	12월	1월 ^P	2월 ^P	전년동월비	전월비
전국	수출	46,316	47,805	44,875	45,700	42,340	-8.6	-7.4
	수입	45,100	43,382	43,069	45,204	40,316	-10.6	-10.8
	무역수지	1,216	4,423	1,806	496	2,024	-	-
충남	수출	4,828	5,743	5,287	5,317	5,099	5.6	-4.1
	수입	3,100	2,874	2,833	2,872	2,845	-8.2	-0.9
	무역수지	1,728	2,869	2,454	2,445	2,254	-	-

자료 : 지역별 수출입, 무역통계, 한국무역협회.

충남의 수출입 추이

(전년동월대비, %)



2월 품목별 수출액(금액기준)

(단위 : 백만달러, %)

구분	품목명 ¹⁾	수출액	증 감 율		수출비중
			전년동월비	전 월 비	
	수출총액	5,099	5.6	-4.1	100.0
1	반도체	1,265	-2.7	7.8	24.8
2	평판디스플레이 및 센서	990	25.3	-5.6	19.4
3	석유제품	482	-9.2	-8.5	9.5
4	석유화학중간원료	344	174.7	30.8	6.7
5	석유제품	325	3.4	-38.3	6.4

주 : 1) MTI 3단위 기준.

자료 : 지역의 품목별 수출입, 무역통계, 한국무역협회.

2월 품목별 수입액(금액기준)

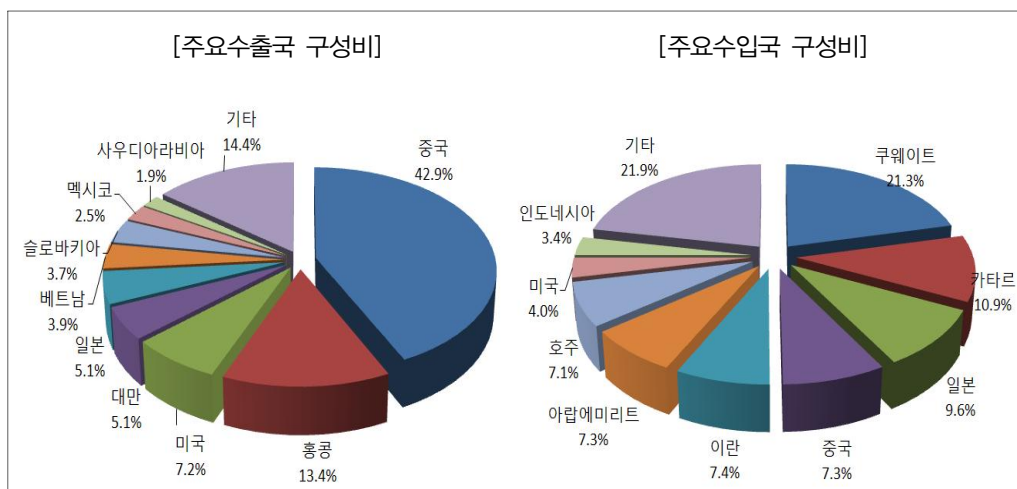
(단위 : 백만달러, %)

구분	품목명 ¹⁾	수입액	증 감 율		수입비중
			전년동월비	전 월 비	
	수입총액	2,845	-8.2	-0.9	100.0
1	원유	1,321	-11.9	-1.3	46.4
2	석유제품	449	18.5	16.6	15.8
3	석탄	122	-63.8	-40.5	4.3
4	기초유분	102	2,742.0	32.5	3.6
5	기타정밀화학제품	70	253.7	600.0	2.5

주 : 1) MTI 3단위 기준.

자료 : 지역의 품목별 수출입, 무역통계, 한국무역협회.

2월 국가별 수출입 현황



자료 : 지역의 국별수출입, 무역통계, 한국무역협회.

5. 고 용

[경제활동인구]

- 2월 충남의 15세이상 인구, 경제활동인구 모두 전년동월대비 증가
 - 15세이상인구는 1,777천명으로 전년동월(1,679천명)보다 98천명(+5.8%) 증가
 - 경제활동인구는 1,047천명으로 전년동월(975천명)보다 72천명(+0.9%) 증가
- 경제활동참가율은 58.9%로 전국평균보다 다소 낮은 수치를 나타내고 있으며, 전년동월대비 1.6%p 증가

경제활동인구 및 경제활동참가율

(단위 : 천명, %, %p)

구분		2012년			2013년		증감률(량)	
		2월	11월	12월	1월	2월	전년동월비	전월비
경제 활동 인구	전국	24,431	25,652	25,139	24,901	24,973	0.6	0.3
	충남	975	1,117	1,054	1,030	1,047	7.4	1.7
	남자	592	656	636	624	630	6.4	0.9
	여자	383	461	418	405	417	8.9	2.8
경제 활동 참가율	전국	60.0	61.4	60.1	59.5	59.6	-0.4	0.1
	충남	58.0	63.8	59.9	58.2	58.9	1.6	0.7
	남자	71.1	75.2	72.4	70.7	70.9	-0.3	0.2
	여자	45.2	52.5	47.5	45.8	46.9	3.8	1.1

주 : 경제활동참가율(%) = (경제활동인구÷15세이상인구)×100.

자료 : 행정구역별 경제활동인구, 통계청.

[취업자]

- 2월 충남의 취업자수는 1,003천명으로 전년동월대비 6.9%, 전월대비 0.2% 증가
 - 충남의 청년층 취업자 159천명, 고령층 취업자 234천명으로 청년층 취업자는 전년동월대비 9천명(+6.2%), 고령층 취업자 21천명(+9.9%) 증가
 - 고령층 취업자 증가폭이 다소 확대되어 가는 반면, 청년층 취업자 증가폭이 축소되고 있어 우리지역 역시 청년 취업문제가 지속될 것으로 전망됨
- 전기운수통신금융업을 제외한 모든 부문의 취업자수 전년동월대비 증가
 - 농림어업 95천명(+15.4%), 광공업 233천명(+12.1%), 건설업 67천명(+7.2%), 도소매음식숙박업 195천명(+2.0%), 사업·개업·공공서비스업 324천명(+9.4%)로 전년동월대비 증가한 반면, 전기·운수·통신금융업 89천명(-9.4%)으로 전년동월대비 감소하였음

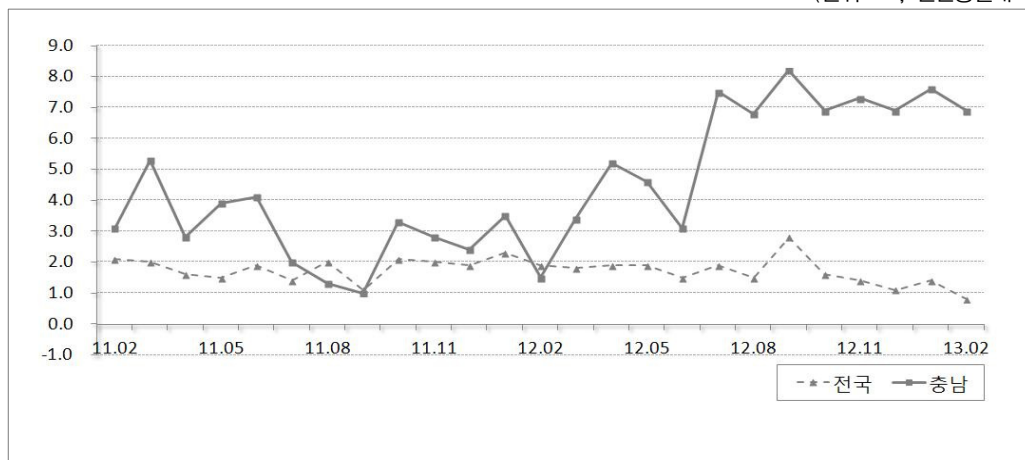
연령별 · 산업별 취업자 동향

(단위 : 천명, %)

구분		2012년			2013년		증감률	
		2월	11월	12월	1월	2월	전년 동월비	전월비
합계	전 국	23,783	24,941	24,402	24,054	23,984	0.8	-0.3
	충 남	938	1,097	1,031	1,001	1,003	6.9	0.2
청년층 (15~29세)	전 국	3,862	3,762	3,755	3,817	3,721	-3.7	-0.3
	충 남	150	170	171	170	159	6.0	-0.6
고령층 (55세이상)	전 국	4,692	5,536	5,133	4,906	4,955	5.6	0.1
	충 남	213	311	249	230	234	9.9	0.2
	55~59세	85	101	95	94	94	7.7	0.5
	60세이상	128	210	154	136	140	9.1	3.0
산업별	농림어업	82	185	116	94	95	15.4	0.6
	광공업	208	225	228	230	233	12.1	1.4
	건설업	63	70	73	68	67	7.2	-1.0
	도소매 음식숙박업	191	204	199	205	195	2.0	-4.7
	사업 · 개인 · 공공서비스업	296	327	330	317	324	9.4	2.1
	전기 · 운수 · 통신금융업	98	87	86	87	89	-9.4	2.3

취업자 증감률 추이

(단위 : %, 전년동월대비)



자료 : 충청지역 고용동향, 충청지방통계청

[실업률]

- 2월 충남의 실업자는 44천명으로 전년동월대비 19.6% 증가하였으며, 실업률은 4.2%로 전년동월대비 0.4%p, 전월대비 1.4%p 큰 폭 상승

6. 금 용

[수신]

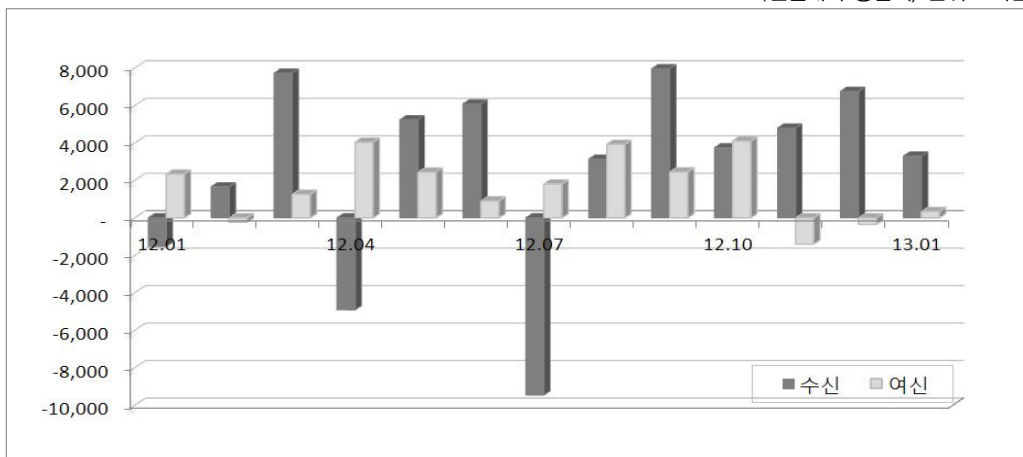
- 1월중 충남의 수신잔액은 예금은행 18조 2,827억원, 비은행기관 29조 9,436억원으로 충남지역 금융기관 총 수신잔액은 48조 2,263억원을 나타냄
 - 예금은행 : 가계의 상여금 및 지자체, 교육청 등의 교부금 유입에도 불구하고 법인자금이 부가세 납부 등으로 인출되면서 예금은행 증가폭 축소
[12월 +2,809억원 → 1월 +1,711억원]
 - 비은행기관 : 상호금융의 전년말 일시 유입된 자금의 재인출 및 영농자금인출, 우체국 예금의 정기예금을 중심으로 증가폭이 축소되어 비은행기관 수신 증가폭 축소 [12월 +3,945억원 → 1월 +1,587억원]
 - 총 수신증감액 : 12월 +6,754억원 → 1월 +3,298억원

[여신]

- 1월중 충남의 여신잔액은 예금은행 24조 7,947억원, 비은행기관 15조 6,711억원으로 충남지역 금융기관 총 여신잔액은 40조 4,658억원을 나타냄
 - 예금은행 : 가계대출은 주택대출과 신용대출이 감소하였으나, 은행의 중소기업대출 확대 노력의 영향으로 예금은행 여신 증가세로 전환 [12월 -1,918억원 → 1월 +913억원]
 - 비은행기관 : 상여금 유입, 금융기관의 리스크 관리 강화 등으로 상호금융의 감소전환, 신용협동기구의 부진으로 비은행기관 여신 감소로 전환
[12월 +1,569억원 → 1월 -575억원]
 - 총 여신증감액 : 12월 -349억원 → 1월 +338억원

금융기관 여수신 추이

(전월대비 증감액, 단위 : 억원)



자료 : 금융기관여수신동향, 한국은행 대전충남본부.

[어음부도]

- 2월 충남의 부도율은 0.11%로 전월대비 0.86%p 하락
 - 지역별로는 천안 0.20%, 공주 0.00%, 홍성 0.00%, 아산 0.19%, 당진 0.11%, 서산 0.00%의 부도율을 나타냄

충남지역 어음부도율

(단위 : %, %p)

구분	2012년				2013년		증감	
	연중	2월	11월	12월	1월	2월	전월대비 증감	전년동월대비 증감
충 남	0.38	0.15	0.75	1.18	0.97	0.11	-0.86	-0.04
천 안	0.47	0.23	1.83	1.39	2.18	0.20	-1.98	-0.03
공 주	0.41	0.00	0.22	0.86	1.06	0.00	-1.06	0.00
홍 성	0.09	0.00	0.00	0.19	1.09	0.00	-1.09	0.00
아 산	0.35	0.45	0.24	0.34	0.35	0.19	-0.16	-0.26
당 진	1.49	0.01	0.00	7.08	0.00	0.11	0.11	0.10
서 산	0.01	0.02	0.00	0.00	0.02	0.00	-0.02	-0.02

자료 : 대전·충남지역 어음부도 동향, 한국은행 대전충남본부.

- 2월중 부도금액은 8억 9천만원으로 전월보다 91억 4천만원 감소
 - 제 조 업 : 1월 100억 3천만원 → 2월 8억 9천만원
 - 건 설 업 : 1월 3천만원 → 2월 2천만원
 - 서비스업 : 1월 6억 1천만원 → 2월 2억 9천만원
- 2월중 부도업체수는 0개로 전월보다 2개 감소

업종별 부도금액 및 부도업체수

(단위 : 억원, 개)

구분		2012년			2013년		증감	
		2월	11월	12월	1월	2월	전년동월비	전월비
부 도 금 액	제조업	8.6	75.3	162.3	100.3	8.9	0.3	-91.4
	건설업	1.5	1.1	0.8	0.3	0.2	-1.3	-0.1
	서비스업	5.5	3.9	7.4	6.1	2.9	-2.6	-3.2
	기 타	5.6	1.0	0.6	0.4	0.2	-5.4	-0.2
	합 계	21.2	81.3	171.1	107.1	12.2	-9.0	-94.9
부 도 업 체 수	제조업	1	1	1	1	0	-1	-1
	건설업	0	0	0	0	0	0	0
	서비스업	2	2	1	1	0	-2	-1
	기 타	0	0	0	0	0	0	0
	합 계	3	3	2	2	0	-3	-2

자료 : 대전·충남지역 어음부도 동향, 한국은행 대전충남본부.

[신설법인수]

- 2월 충남의 신설법인수는 218개로 전월(248개)보다 30개 감소

7. 건설 · 부동산

[건축허가 및 착공]

- 2월 충남의 건축허가면적은 596,566㎡로 전년동월대비 16.5% 감소, 전월대비 29.1% 증가
 - 2월 허가면적 구성비 : 주거용(50.2%), 상업용(13.7%), 공업용(16.3%) 등

건축허가면적

(단위 : m²)

구분	2012년			2013년		증감률	
	2월	11월	12월	1월	2월	전년동월비	전월비
건축허가	714,587	659,328	1,492,930	462,034	596,566	-16.5	29.1
주거용	292,420	266,283	938,991	201,174	299,292	2.4	48.8
상업용	86,411	140,170	216,303	55,309	81,667	-5.5	47.7
농수산업용	83,893	45,922	63,096	34,280	33,397	-60.2	-2.6
공업용	58,588	143,699	81,714	117,613	97,369	66.2	-17.2
기 타	142,990	63,254	192,826	53,658	84,841	-40.7	58.1

자료 : 건축허가 현황, 국토해양부(국토해양통계누리).

- 2월 충남의 건축착공면적은 516,833㎡로 전년동월대비 49.5% 감소, 전월대비 526.7% 증가
 - 2월 착공면적 구성비 : 주거용(49.2%), 공업용(27.4%), 상업용(12.6%)

건축착공면적

(단위 : m²)

구분	2012년			2013년		증감률	
	2월	11월	12월	1월	2월	전년동월비	전월비
건축착공	1,023,484	647,657	436,483	82,466	516,833	-49.5	526.7
주거용	589,382	100,057	117,348	1,786	254,495	-56.8	14,149.4
상업용	71,993	63,546	60,533	12,555	65,108	-9.6	418.6
농수산업용	43,546	69,679	32,158	5,777	27,766	-36.2	380.6
공업용	133,368	179,701	125,125	53,066	141,696	6.2	167.0
기 타	185,195	234,674	101,319	9,282	27,768	-85.0	199.2

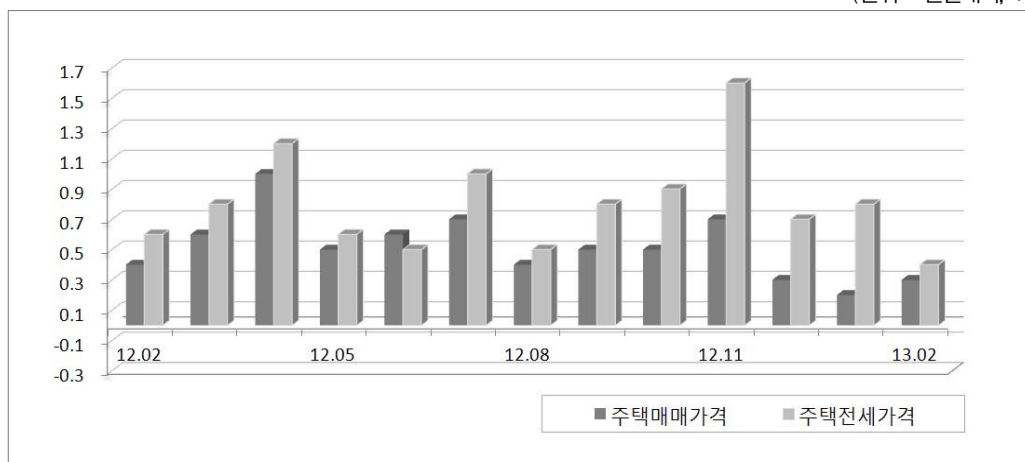
자료 : 건축착공 현황, 국토해양부(국토해양통계누리).

[주택 매매가격 및 전세가격]

- 2월 충남의 주택매매가격지수는 112.5로 전년동월대비 6.4%, 전월대비 0.3% 각각 상승
 - 천안은 전반적으로 공급물량이 부족한 가운데 천안 외곽 소재 기업체 주거수요 및 신혼부부 수요가 지속적으로 증가하여 중소형 아파트를 중심으로 주택매매가격지수가 상승하였음
 - 매매가격 주요 상승지역은 천안 동남구(+0.4%)와 서북구(+0.4%) 지역이며, 아파트와 연립주택을 중심으로 상승
- 2월 충남의 주택전세가격지수는 119.2로 전년동월대비 10.2%, 전월대비 0.4% 각각 상승
 - 천안 외곽 소재 기업체 및 세종시 근무자의 주거수요와 신혼부부 수요, 아산지역의 세종시로 출퇴근하는 직장인의 수요가 지속되는 가운데 봄 이사철 수요 발생 등으로 전세가격이 상승함
 - 전세가격 주요 상승지역은 천안 동남구(+0.6%), 아산(+0.5%) 지역이며, 아파트와 연립주택을 중심으로 상승

주택매매가격 및 주택전세가격 증감률

(단위 : 전월대비, %)



자료 : 월별 주택 가격동향, 국민은행.

[토지거래]

- 2월 충남의 토지거래는 10,428건으로 전년동월대비 24.3% 감소, 전월대비 6.7% 증가
 - 토지거래 면적은 12,329천㎡로 전년동월대비 13.2%, 전월대비 14.1% 각각 감소

토지거래

(단위 : 건, 천㎡, %)

구분	2012년			2013년		증감률	
	2월	11월	12월	1월	2월	전년 동월비	전월비
필 지	13,779	13,281	13,509	9,775	10,428	-24.3	6.7
면 적	14,206	15,317	15,102	14,348	12,329	-13.2	-14.1

자료 : 토지거래현황, 온나라부동산통계, 국토해양부.

해외 경제 동향(요약)



- 미국, 중국 등은 최근 경제지표가 다소 개선되는 모습을 보이고 있음
- 그러나 미국 등의 정치적 불확실성과 유로지역 경기침체 등 하방위험 여전히 상존

미국

- 미국 경제는 4/4분기 성장률(전기비연율)이 0.1%로 속보치(-0.1%)에 비해 상향 조정됨
- 소매판매 전월대비 소폭 증가, 재정 불안에도 불구하고 2월 ISM제조업 지수가 '11.6월 이래 최고치를 기록하는 등 경제주체 심리가 개선됨

중국

- 중국 경제는 4/4분기 성장률이 7.9%로 전분기에 비해 0.5%p 상승하였고, 소비·투자 등 내수 증가세가 확대되는 등 완만한 회복흐름을 이어가고 있음
- 글로벌 경기 회복 지연, 제조업 PMI 지수 하락세, 부동산 안정을 위한 정부 규제 강화 가능성 등 회복 제약 요인이 상존하고 있음

일본

- 일본 경제는 4/4분기 성장률 -0.1%를 기록하여 부진한 경기흐름을 보이고 있음
- 무역수지 적자가 지속되고 있으나, 소매판매·산업생산 등을 중심으로 실질지표는 다소 개선되고 있음

유로지역

- 유로 경제는 4/4분기 성장률 -0.6%를 나타내며 3분기 연속 마이너스 성장률을 보임
- 제조업 PMI 지수는 19개월 연속 기준치(50)을 하회, 수출은 유로화 강세 등으로 감소세를 보이고 있음

1. 미 국

- 미국 경제는 2012년 4/4분기 성장률 0.1%(전기비연율)를 나타냄
- 1월 미국의 산업생산은 전월대비 0.1% 감소
 - 산업생산이 다소 감소하였으나, 2월 ISM제조업지수가 '11.6월 이래 최고치를 기록
- * ISM제조업지수 : 제조업체의 구매담당자가 느끼는 경기를 지수화 한 것
- 소비자물가는 전년동월대비 1.7%, 생산자물가는 1.3% 각각 증가
 - 소비자물가의 상승폭이 다소 축소되었으며, 소비자심리지수는 재정절벽 우려 등으로 큰 폭으로 감소
- 실업률은 7.9%를 나타내며 전월보다 0.1%p 상승
 - 실업률이 9월 이후 7%대를 유지하고 있으며, 비농업취업자수도 소폭 감소함

미국의 주요 경제지표

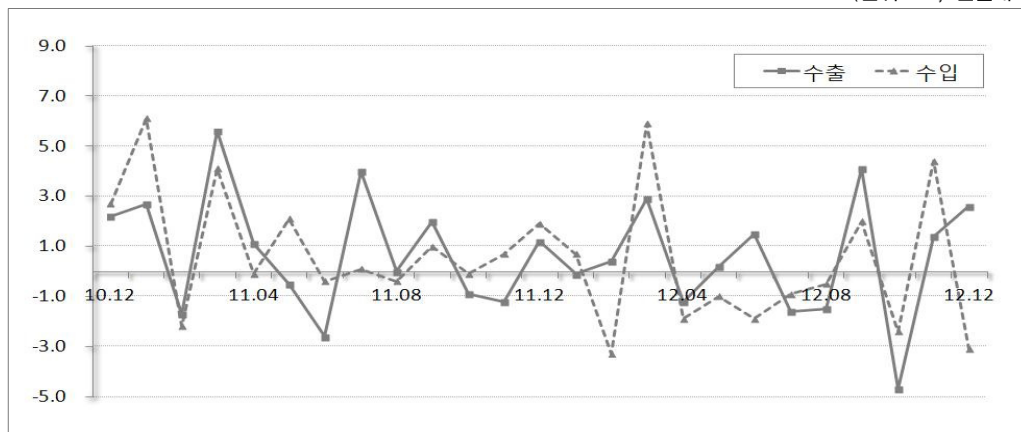
(단위 : %, 전월대비)

구분	2012년						2013년
	연간	8월	9월	10월	11월 ^P	12월 ^P	1월 ^P
산업생산	3.6	-0.9	0.2	-0.3	1.4	0.4	-0.1
소매판매	5.0	1.0	1.2	-0.2	0.5	0.5	0.1
물가 ¹⁾	생산자 ²⁾	1.96	1.9	2.1	2.3	1.5	1.3
	소비자	2.1	1.7	2.0	2.2	1.8	1.7
무역	수 출	4.4	-1.5	4.1	-4.7	1.4	2.6
	수 입	2.8	-0.5	2.0	-2.4	4.4	-3.1
실업률 ³⁾	8.1	8.1	7.8	7.9	7.8	7.8	7.9
주가지수 ⁴⁾	13,104.1	13,090.8	13,437.1	13,096.5	13,025.6	13,104.1	13,861.0

주 : 1) 전년동월대비 2) 최종재 기준 3) 군인 제외, 계절변동조정, 당월수치 4) 다우존스 공업평균주가, 기말기준
 자료 : 월간경제동향(2013.3), 기획재정부 / 국내경제동향(2013.1), 한국은행.

미국의 수출입 추이

(단위 : %, 전월대비)



2. 중 국

- 중국 경제는 2012년 4/4분기 성장률 7.9%(전년동기대비)를 나타냄
- 12월 산업생산 10.3%, 소매판매 15.2% 전년동월대비 각각 증가
 - 9월 이후 산업생산 및 소매판매 증가폭이 확대되면서 내수를 중심으로 경제지표가 개선되는 모습을 보이고 있음
- 소비자물가는 전년동월대비 2.0% 증가, 생산자물가는 전년동월대비 1.6% 감소
 - 지난해 높은 수준을 보였던 소비자물가가 최근 2%대의 안정세를 보이고 있음
- 수출은 전년동월대비 25.0%, 수입은 28.8% 각각 증가
 - 다소 주춤하던 중국의 대외거래가 2013년 들어 큰 폭으로 증가하였음

중국의 주요 경제지표

(단위 : %, 전년동월대비)

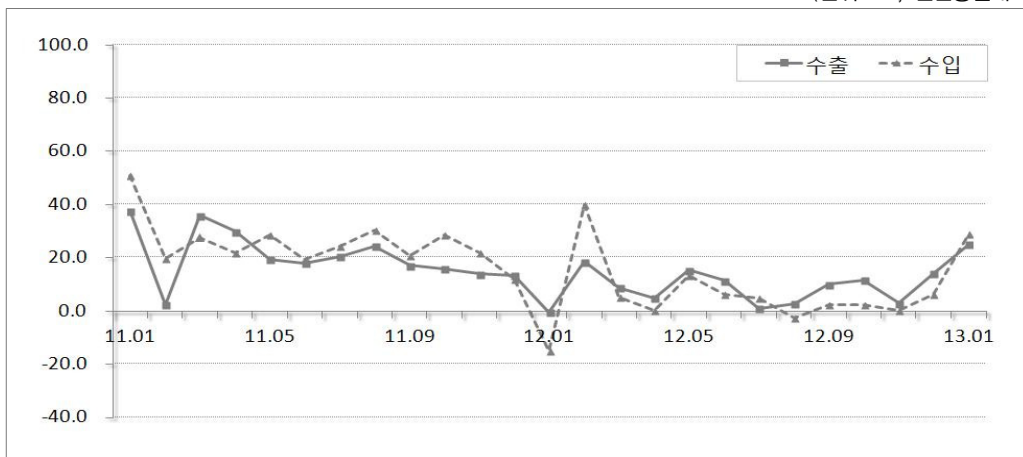
구분		2012년						2013년
		연간	8월	9월	10월	11월 ^P	12월 ^P	1월 ^P
산업생산		10.0	8.9	9.2	9.6	10.1	10.3	—
소매판매		14.5	13.2	14.2	14.5	14.9	15.2	—
물가	생산자	-1.7	-3.5	-3.6	-2.8	-2.2	-1.9	-1.6
	소비자	2.6	2.0	1.9	1.7	2.0	2.5	2.0
무역	수 출	7.9	2.7	9.9	11.6	2.9	14.1	25.0
	수 입	4.3	-2.6	2.4	2.4	0.0	6.0	28.8
주가지수 ¹⁾		2,265.90	2,047.52	2,086.17	2,068.88	1,980.12	2,265.90	2,385.42

주 : 1) 상해 종합주가지수, 기말기준.

자료 : 월간경제동향(2013.3), 기획재정부 / 국내경제동향(2013.1), 한국은행.

중국의 수출입 추이

(단위 : %, 전년동월대비)



3. 일본

- 일본 경제는 2012년 4/4분기 성장률 -0.1%(전기대비)를 나타냄
- 12월 수출은 전년동월대비 5.8% 감소, 수입은 1.9% 증가
 - 수출이 장기간 감소세를 나타내고 있고, 수입은 2개월 연속 증가세를 나타내어 무역수지 적자가 지속되고 있음
- 12월 일본의 산업생산은 전월대비 2.4% 증가, 소매판매는 전년동월과 보합
- 12월 소비자물가는 전년동월대비 0.1% 하락
- 실업률은 4.2%를 나타내며 11월 다소 하락하였으나, 12월 다시 0.1%p 상승함

일본의 주요 경제지표

(단위 : %, 전년동월대비)

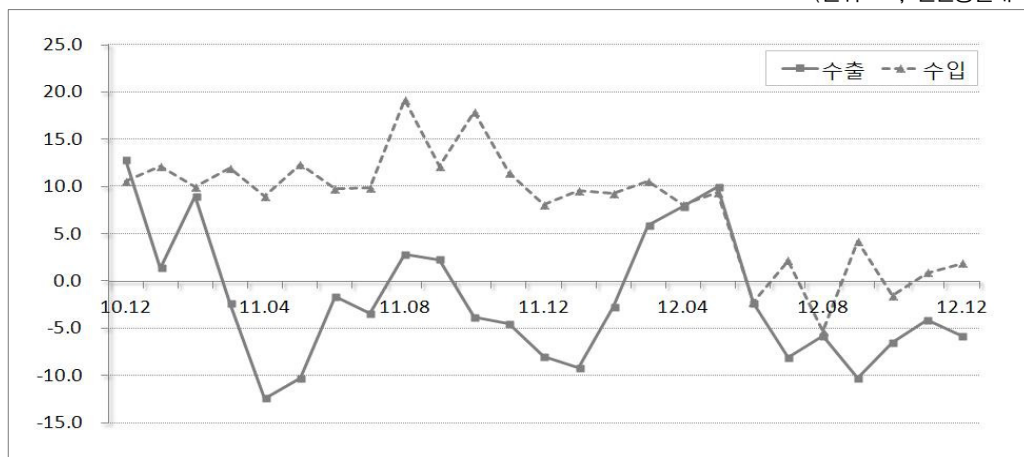
구분	2012년						2013년
	연간	8월	9월	10월	11월 ^P	12월 ^P	1월 ^P
산업생산 ¹⁾	-0.3	-1.6	-4.1	1.6	-1.4	2.4	-
소매판매 ¹⁾	2.2	1.5	-3.5	0.8	-0.1	0.0	-
물가	생산자	-0.8	-1.9	-1.5	-1.0	-0.9	-0.7
	소비자 ²⁾	0.0	-0.4	-0.3	-0.4	-0.2	-
무역	수출	-2.8	-5.8	-10.3	-6.5	-4.1	-5.8
	수입	3.8	-5.3	4.2	-1.5	0.9	1.9
실업률 ³⁾	4.3	4.2	4.2	4.2	4.1	4.2	-
주가지수 ⁴⁾	10,395	8,840	8,870	8,928	9,446	10,395	11,139

주 : 1) 전월대비, 광공업, 2005=100 2) 2005=100 3) 계절변동조정, 당월수치 4) 일경평균주가, 기말기준.

자료 : 월간경제동향(2013.3), 기획재정부 / 국내경제동향(2013.1), 한국은행.

일본의 수출입 추이

(단위 : %, 전년동월대비)



4. 유로지역

- 유로지역 경제는 2012년 4/4분기 성장률 -0.6%(전기대비)를 나타냄
- 12월 산업생산은 전월대비 0.7% 증가, 소매판매는 전월대비 0.8% 감소
 - 3개월 연속 하락세를 보인 산업생산은 12월 반등하였고, 제조업 PMI(구매자관리지수)가 19개월 연속 기준치(50)를 하회하고 있음
- 12월 수출과 수입은 전월대비 각각 1.8%, 3.0% 감소
- 실업률은 3개월 연속 11.7%로 보합세를 나타내고 있음
 - 실업률이 '11.5월부터 매월 연속 사상 최고치를 경신하여 고용사정 악화가 지속되고 있음

유로지역의 주요 경제지표

(단위 : %, 전월대비)

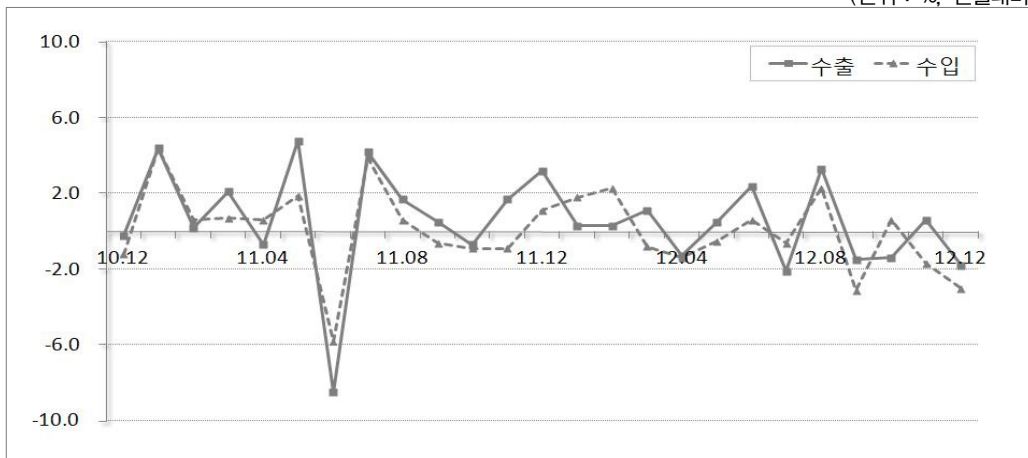
구분	2012년						2013년
	연간	8월	9월	10월	11월 ^P	12월 ^P	1월 ^P
산업생산 ¹⁾	-2.4	0.8	-2.3	-1.0	-0.7	0.7	-
소매판매	-1.7	-0.2	-0.7	-0.7	-0.1	-0.8	-
물가 ²⁾	생산자	2.6	2.7	2.7	2.6	2.1	-
	소비자	2.5	2.6	2.6	2.5	2.2	2.0
무역	수 출	7.1	3.3	-1.5	-1.4	0.6	-1.8
	수 입	1.6	2.3	-3.1	0.6	-1.7	-3.0
실업률 ³⁾	11.4	11.5	11.6	11.7	11.7	11.7	-
주가지수 ⁴⁾	2,635.9	2,440.7	2,454.3	2,503.6	2,575.3	2,635.9	2,703.0

주 : 1) 전산업(건설업 제외) 2) 전년동월대비, 생산자물가는 건설업 제외, 소비자물가는 종합소비자물가지수(HICP)기준 3) ILO 기준, 계절변동조정, 당월수치 4) Dow Jones EURO STOXX 50 Index, 기말기준

자료 : 월간경제동향(2013.3), 기획재정부 / 국내경제동향(2013.1), 한국은행

유로지역의 수출입 추이

(단위 : %, 전월대비)





Chungnam Economic Trends

경제일지



충남경제일지

['13.3.19] 충남 찾은 방문객 대상... '힐링 여행 일정 공모전' 개최

- 충남도에서는 4월 1일부터 4월 22일까지 충남의 여행을 소재로 여행 공모전을 개최
 - 이번 공모전은 최근 관심을 받고 있는 “힐링”을 주제로 하여 최근 1년 이내에 본인이 방문한 충남의 고찰, 휴양림, 온천, 도보여행길, 슬로시티 등의 여행 일정을 작성하는 것으로 형식과 분량에 관계없이 자유롭게 기술하여 공모전 홈페이지(tour.chungnam.net)에 제출
 - 공모 주제에 부합되는 코스 선정 및 내용구성을 심사하는 참신성(25%)과, 여행객을 위한 필수 정보 및 정확한 정보 제공 능력을 알아보는 정보전달력(25%), 충남의 독특한 문화, 체험, 음식을 소개하는 지역성(20%), 작성한 공모글에 대한 홍보성(20%)과 지역 경제에 기여도(10%)를 주요 심사 기준으로 함
 - 대상 100만원, 최우수상 50만원 등 총 상금 650만원으로 69명을 선발하게 되며, 특히 국내에 거주하는 외국인을 대상으로 ‘힐링상’을 선발하여 외국인 관광객 유치도 활성화
 - 입상자 발표는 5월 6일 공모전 홈페이지와 개별 통보로 이루어지며 입상자에게는 선정된 대상 코스를 돌아보는 충남 힐링 여행 체험단의 기회도 제공

['13.3.17] 자연휴양림 조성·보완 68억 투입

- 충남도는 올해 도내 자연휴양림 조성 및 보완 사업에 모두 68억8,000만원을 투입
 - 사업을 세부적으로 보면, 내년 개장을 목표로 조성 중인 논산 양촌자연휴양림(40.5ha)과 공주 주미산자연휴양림(51.8ha)에는 28억원을 투입, 숙박시설과 산책로, 주차장 등을 설치
 - 보완 사업은 공주 금강, 태안 안면도 등 도에서 운영하는 자연휴양림 2곳과 금산 남이, 부여 만수산, 홍성 용봉산 등 시·군에서 운영 중인 자연휴양림 3곳을 대상으로 추진
 - 이들 5개 자연휴양림에는 모두 7억8,000만원의 사업비를 투자해 숲속의 집 등 노후 시설물 리모델링과 산책로 등 편의시설 정비 등을 실시
 - 도는 이와 함께 금산군 남이면 건천리에 316ha 규모로 조성 중인 산림생태문화체험단지에 25억원을 투자
 - 내년 개장 예정인 산림생태문화체험단지에는 총 150억원이 투입되며, 산림생태체험공간과 산림문화·교육공간, 산림레포츠 공간이 복합적으로 조성
 - 도는 앞으로 유아기 정서 함양 공간인 숲 유치원을 운영하고, 황토산책로, 삼림욕 등 웰빙 휴양 서비스를 제공하는 한편, 장애인들도 이용에 어려움이 없는 휴식공간을 확대
 - 또 상·하반기 2회에 걸쳐 이용객 만족도 조사를 실시, 불편요소를 해소해 나갈 계획

['13.3.5] 고금리 대출을 저금리 은행대출로 바꿔드려요

- 충남도와 한국자산관리공사(KAMCO) 서민들의 고금리 이자부담 해결 앞장 -
 - 충남도와 캠코는 2011년 11월 ‘서민금융지원을 위한 MOU’를 체결하고 ▲바꿔드림론(고금리 대출을 저금리 은행대출로 전환), ▲캠코 두배로 희망대출(긴급 생활자금 지원) ▲행복잡(job)이 취업지원(금융소외계층 일자리 알선)등 서민금융지원 프로그램을 운영해왔음
 - 또한 서민금융지원 프로그램을 가까운데서 쉽게 이용할 수 있도록 2012년 6월 천안시청에 서민금융종합지원센터를 개소하여 ‘바꿔드림론’과 ‘캠코 두배로 희망대출’ 지원업무를 시작했고, 올해 1월부터는 충남도청 본관1층 위치한 한국자산관리공사 내포지방사무소에 서민금융상담창구를 개설하여 충남 서부지역 주민들이 쉽고 편리하게 이용
 - 천안시청에서 충남지역 사회복지사들 대상으로 서민금융지원제도 설명회를 개최하고, 공주시청에서 지역 주민들을 대상으로 ‘찾아가는 서민금융 강연&상담’ 행사를 개최하는 등 양 기관의 적극적인 노력으로 2012년 충남지역에서 2,031명이 210억원의 고금리 대출을 저금리로 전환하여 5년간 약 195억원의 이자절감 효과를 가져왔고, 437명에게 연 4%대의 생활안정자금 16억원을 지원하여 서민생활 안정에 크게 기여
 - 특히, 충남지역에서는 주로 경제활동이 활발한 30~40대 가장들이 전체의 67.5%를 차지해 높은 비중을 차지하고 있으며, 평균 39%대의 고금리를 약 10.5%의 저금리로 전환하여 경제적 자활에 큰 도움
- ‘바꿔드림론’ 신청방법 및 이용현황
 - ‘바꿔드림론’은 신용등급이 6등급 이하로 연간 소득이 4천만원 이하인 분들 중 대부업체, 캐피탈 등에서 연 20% 이상의 고금리 대출을 받고 6개월간 성실 상환한 서민들이 지원대상이며, 연 8~12%의 금리로 3,000만원까지 시중은행 저금리 대출로 전환. 특히, 소득이 2,600만원 이하인 경우에는 신용등급에 관계없이 지원이 가능
 - 또한, 1년 이상 성실 상환하는 경우에는 연4%의 금리로 최대 1,000만원까지 생활안정자금도 지원
 - 신청접수는 서민금융 주요기관 통합콜센터인 ‘1397 서민금융다모아’와 종합포털사이트인 ‘서민금융나들목(www.hopenet.or.kr)’을 통해 하거나
 - 한국자산관리공사 대전충남지역본부(대전 서구 둔산동, ☎ 1397), 충남도청 본관 1층 한국자산관리공사 내포지방사무소(☎ 041-630-6926), 천안시청 서민금융종합지원센터(천안시청 민원실, ☎ 041-521-3343)를 이용

['13.3.15] “선도형 창조경제” 실현 박차

- 15일 합동워크숍 개최, 도·시군·출연기관 등 150여명 참석 -
- 충남도는 15일 충청남도공무원교육원에서 도·시군·출연기관 합동워크숍을 개최하고 새정부 국정과제와 연계한 ‘선도형 창조경제’ 실현을 위한 방안 등을 토의
 - 충남도와 시·군 경제담당공무원, 충남발전연구원 등 4개 산하기관 관계자 등 150여명이 참석한 가운데 개최된 이날 합동 워크숍은 외부인사 특강, 업무공유, 분임토의, 분임토의 발표 및 강평 순으로 진행
 - 구본충 행정부지사는 인사말을 통해 “새정부 국정과제에 대해 실행방안을 만드는 것도 중요하지만, 정부 정책을 선도할 수 있는 역량이 중요하다” 며 “도와 시군, 그리고 싱크탱크 역할을 하는 출연기관 등과 융·복합행정 및 정책 거버넌스 구축이 중요하다”고 강조
 - 이날 외부인사 특강의 목원대 박경 교수는 ‘새정부의 경제정책 방향과 지방의 대응’의 주제로 창조경제, 지역균형발전, 지방분권을 실현하기 위한 지방의 역할 등을 제시
 - 이어 박진도 충남발전연구원장은 ‘사회경제시스템의 변동과 지역의 내발적 발전’ 주제로 한 특강에서 지속 가능한 발전을 위해 경제, 사회, 환경적으로 지역의 통합적 발전의 중요성을 역설
 - 또 도, 시군, 출연기관의 상호간 업무공유와 협력을 통해 융복합 행정의 새로운 모델을 만들기 위해 경제통상실 각 부서장(과장) 발표
 - 각 부서별 발표 주제를 보면 ▲일자리경제정책과는 지속 가능한 선도형 창조경제 실현 ▲국제통상과는 지방외교를 통한 도정의 Global 역량 강화 방안 ▲투자입지과는 투자와 상생의 중심, 최적의 투자입지 함께해요 ▲기업지원과는 지역산업과 공생 발전하는 중소기업 활력강화 ▲전략산업과는 융합과 거버넌스를 통한 충남과학기술과 산업의 육성의 주제로 발표하여 경제통상분야의 융·복합 행정을 촉진시키는 계기 마련
 - 아울러 분임토의 시간에는 5개 분임 150여명이 참여하여 새정부의 국정과제와 연계한 국가와 지방의 상생발전을 위한 새로운 과제를 발굴하는데 역점

['13.3.14] 경기침체 딛고 산업단지 분양 선전

- 지난해 121만9,000㎡ 집계…대상 면적의 89.1% 분양 완료 -
- 지난해 충남도 내에서 분양된 산업단지 면적은 모두 121만9,000㎡인 것으로 집계
 - 14일 도에 따르면, 도내 산업단지는 국가산단 5개, 일반산단 45개, 도시첨단 1개, 농공단지 90개 등 모두 141개소로, 총 지정 면적은 1억833만7,000㎡에 달함
 - 이 중 분양 대상 산업시설용지는 5,403만9,000㎡로, 지난해 말까지 89.1%인 4,816만2,000㎡가 분양되고, 나머지인 587만7,000㎡는 분양 중

- 연도별 분양 면적은 2008년 529만7,000㎡, 2009년 207만5,000㎡, 2010년 529만7,000㎡, 2011년 219만㎡, 2012년 121만9,000㎡ 등으로 평균 321만6,000㎡에 달함
- 한편 도는 기업유치 및 산업입지 수급 전망을 고려, 올해 ▲천안 동부바이오 50만3000㎡ ▲남공주 63만5,000㎡ ▲아산 선장 49만2,000㎡ ▲아산 음봉디지털 32만4,000㎡ ▲서산 현대대죽 78만7,000㎡ ▲대산3 56만3,000㎡ ▲논산 가야곡2농공 26만4,000㎡ ▲논산 노성농공 20만6,000㎡ 등 8개 지구 3.78km²의 산업용지를 신규 공급

['13.3.14] 서해안 '지역경제 활성화 사업' 박차

- '사업 조기 완료' 목표 광특회계 등 209억원 특별 배정 지원키로 -
- 충남도는 서해안 유류유출 피해 지역 경제 활성화 사업 조기 완료를 위해 미지원 사업비의 55%인 209억원(광특회계 등)을 특별 지원
- 지역 경제 활성화 사업은 양식장(해삼·전복 등) 조성과 어항시설 보수·보강, 바지락양식장 모래 살포, 수산물 위판장 설치, 공동수산물 판매장 설치, 수산물 가공센터 건립 지원, 선박 계류장 설치 등 20개
- 이를 위한 예산은 모두 663억원이며, 지원된 예산은 사업이 확정된 지난 2011년 10월부터 지난달 말까지 283억원(43%)으로, 다소 저조
- 이에 따라 도는 지원되지 않은 380억원 중 광특회계 등 209억원을 도 자율편성분에서 당초 계획보다 2년 앞당긴 2015년까지 전액 특별 배정해 지원
- 연도별 지원액은 2014년 103억원, 2015년은 106억원이며, 도는 이를 위해 각 시·군을 찾아 예산이 반영될 수 있도록 독려 중
- 도는 이와 함께 지난달 6일 발표한 '서해안 살리기 종합대책'에 따라 도·시·군 관계부서 사업 연계 추진, 조기 예산 확보 등을 위한 지도·점검을 13일 완료했으며, 이달 말에는 사업 추진 보고회를 개최할 예정

['13.3.13] 1004지역사회봉사단 전문봉사활동 지원사업 수행기관 공모

- 충청남도사회복지협의회(회장 金壽鎭)는 (주)중부도시가스(대표 유태표)의 후원을 받아 도내 전문 자원봉사단 양성 및 육성을 위한 “2013년 1004지역사회봉사단 전문봉사활동 지원사업”을 실시
- 작년에도 (주)중부도시가스의 후원으로 시범 추진된 “1004지역사회봉사단 전문봉사활동 지원사업”은 나사렛대학교 나사렛봉사단, 논산다애원 코송이, 명주원 손사랑, 사회복지법인 지장원 리더스봉사단연합회, 예산군사회복지협의회 이웃사랑봉사단, 장애인성폭력 아산상담소 찾아가는 어린이 인형극단 총 6개 봉사단이 수행하였으며, 사업 효과성 분석 및 수행 봉사단 건의사항 등을 반영하여 금년에는 10개 봉사단으로 확대 추진

- 지원사업 신청자격은 소속 사회복지자원봉사 관리센터의 추천을 받은 1004지역사회봉사단으로, 현재 1004지역사회봉사단이 아닐 경우 위촉 승인 후 신청
- 봉사단에게 지원되는 지원금은 1개 봉사단당 2,000천원 이내, 소속 사회복지자원봉사 관리센터로 지원되며 이는 1004지역사회봉사단이 전문봉사활동을 실시함에 있어 필요한 재료비 및 필요물품 구입비 등으로 사용
- 접수기간은 3월 25일(월)부터 3월 28일(목) 오후 6시까지이며, 신청을 희망하는 사회복지자원봉사 관리센터는 충청남도사회복지협의회 홈페이지에서 공모사업 추천서 및 신청서를 다운받아 충청남도사회복지협의회 이메일(cncsw@hanmail.net)로 접수
- 봉사활동의 필요성 및 효과, 지원금 사용계획의 합리성 등을 심사기준으로 하여 지원사업 수행 봉사단을 선정하며, 봉사단 대표 및 소속 관리센터 사업 담당자를 대상으로 추후 지원금 집행교육을 실시하여 지원금 사용의 공정성 및 투명성을 확보할 계획

['13.3.13] 충남도, 농어촌마을 리모델링사업 불씨 당겨

- ‘서천 송림마을 리모델링사업’ 전국 4개소 중 한곳에 선정 -
 - ‘충남 서천 송림마을’이 농림수산식품부가 역점적으로 추진하는 농어촌마을 리모델링 시범사업 공모에서 전국 4개소 중 한 곳으로 선정
 - 이번 시범사업은 농어촌지역의 기존마을을 현실에 맞게 통합적으로 리모델링하여 농어촌지역의 주거여건 개선 및 삶의 질을 획기적으로 향상시키고자 함
 - 농림수산식품부는 2013년~2014년까지 2년간 총 156억원을 투입하여 시범사업 4개소를 추진할 계획이며, 2015년부터는 연 100개 마을씩 10년간 총 1,000개 마을 추진목표
 - 충남도와 서천군은 이번 시범사업을 통해 그동안 희망마을 만들기 사업으로 추진하던 송림마을에 국비 21억원 등 총 39억원을 투입, 기존주택의 리모델링, 기반시설 설치 및 공동생활형 홈 조성 등 주거여건에 도움

['13.3.13] 산불 피해 도민에 지방세 지원

- 주택·건축물 피해 주민 대상...기한 연장·취득세 면제 등 -
 - 최근 건조한 날씨로 전국적으로 산불이 잇따르고 있는 가운데, 충남도가 산불 피해 도민에게 취득세 면제 등 지방세 지원
 - 13일 도에 따르면, 산불 피해에 따른 지방세 지원은 주택이나 건축물 등 재산상의 피해를 입어 납세가 어려운 도민 대상
 - 지원 내용은 ▲취득세 등 신고납부 세목의 기한연장(6개월 또는 최대 1년) ▲재산상의 손실로 인해 지방세 납부가 어려울 경우 고지유예, 분할고지 등 징수유예 ▲주택, 선박,

- 자동차·기계 등이 파손·멸실돼 2년 이내 이를 복구하거나 취득하는 경우 취득세 면제 등
- 또 ▲선박, 자동차·기계 등의 말소등기·등록 또는 주택 등의 경우 2년 이내 신·개축하는 건축허가 면허에 대한 등록면허세 면제 ▲자동차 등이 소멸·파손돼 회수하거나 사용할 수 없는 것으로 해당 시장·군수가 인정하는 경우 자동차세 면제 등도 지원
- 산불 피해 도민이 지원을 받으려면 해당 읍·면·동장이 발행하는 피해사실확인서를 첨부, 지방세 감면 및 징수유예 신청서를 시·군 세무부서에 제출

['13.3.8] 서해바다, 어패류 산란 서식지 조성

- 보령시 등 5개 시·군 7개 해역에 33억원 투입 176ha시설 -
- 충남도는 안정적인 수산자원의 번식·보호 및 어업인들의 소득증대를 위해 금년 4월부터 서해연안 해역에 대대적인 인공어초 시설 사업을 추진
- 도는 보령시 석대도 등 도내 5개 시·군 7개 연안 해역, 23단지 176ha에 총사업비 33억원을 투입하여 인공어초를 시설 계획
- 시설사업 해역으로는 ▲보령시 학성리 80ha, 석대도 16ha ▲서산시 간월도 16ha ▲당진시 난지도 12ha ▲서천군 마량리 12ha ▲태안군 도항리 8ha, 외파수도 32ha이며, 이는 한국수산자원관리공단에서 인공어초시설 적지로 판정된 해역 가운데 시·군에서 신청한 해역을 선정한 것임
- 인공어초 시설 사업은 수산생물의 산란·서식지 조성을 통해 황폐화된 어장의 생산성을 높이고 다양한 수산자원을 확보할 목적으로 추진, 미시설 해역에 비해 3~4배의 어획량 증대효과
- 충남도는 1973년부터 지난해까지 총 852억원을 투입해 사각형어초 등 18종의 어초를 17,967ha에 시설하여 어·패류의 산란 서식지를 조성하였으며, 기시설된 어초어장은 매년 폐어구·어망 수거 및 훼손된 어초보강 등 사후관리도 지속적으로 추진

['13.3.7] 귀농교육 ‘가까운 대형마트에서 편안하게’

- 충남농업기술원 대도시 문화센터로 ‘찾아가는 귀농교육’ 실시 -
- 충남도의 귀농인 교육과 지원 관련 업무를 담당하고 있는 충남도농업기술원에서는 귀농에 관심은 있지만, 귀농관련 정보에 목말라 하는 도시민을 위하여 서울과 경기, 대전 등 대도시로 ‘찾아가는 귀농귀촌 교육’ 실시
- 대도시 주민들이 접근하기 편리한 홈플러스 문화센터와 연계하여 추진하는 이번 교육에서는 ▲귀농 희망자의 귀농 적합도를 알아보는 귀농 적성 테스트 ▲충남으로 귀농한 귀농선배들의 정착사례 소개 ▲충남지역 귀농여건 소개 등의 프로그램으로 진행

- 3월중 일정은 ▲2013. 3. 7(목) 홈플러스 서울 가양점, 부천 소사점 ▲3. 8(금) 경기 일산점 ▲3. 13(수) 대전 유성점, 대전 문화점 ▲3. 19(화) 서울 강동점 ▲3. 20(수) 경기 평촌점, 경기 북수원점 등. 자세한 사항은 해당점 문화센터에 문의
- 대도시 주민들의 접근성이 좋은 문화센터에 강좌를 개설한 것은 이번이 처음 충남농업기술원에서는 앞으로 ‘찾아가는 귀농교육’을 20차례(총 400명) 추진할 계획

['13.3.4] 공연장 상주단체육성 지원사업 7건, 4억원 확정

- 심사위원회 개최... 연극, 음악, 전통예술 등 3개 분야 -
- 충남도는 지난 2월 28일(목) 심사위원회를 개최하여 올해 ‘공연장 상주단체육성 지원사업’에 총 7건을 선정, 4억원을 지원
 - 공연장 상주단체육성 지원사업은 도내에 있는 예술단체와 문예회관 등의 문화시설을 연계하여 인적·물적 협력관계를 조성하여 공연예술을 활성화하고자하는 사업으로, 지난 2월 28일 전문가로 구성된 심사위원회를 통해 지원 대상 최종 확정
 - 이번에 결정된 내용은 ▲음악분야 4건, 2억3,000만원 ▲전통예술분야 2건, 1억원 ▲연극분야 1건, 7,000만원임
 - 금년도 사업은 지난 1월 31일 공고하여 2월 5일까지 접수한 결과 연극, 무용, 음악, 전통예술분야 등의 4개 분야 11개 단체에서 9억5,900만원을 신청
 - 당초 공모에는 4개 분야 11개 단체에서 응모하였으나 사업추진의 적정성, 예술적 역량 등을 종합 평가한 결과 3개 분야 7개 단체를 선정 지원할 계획
 - 이는 사전 현장실사를 거쳐 당일 서면심사와 인터뷰 심사를 통해 사업의 특성과 규모 및 사업기간, 소요예산 등을 고려하여 적정 금액을 심사한 결과임

주요 민간 기관 · 단체 경제리포트

- 삼성경제연구소(CEO 인포메이션, SERI경제포커스) : <http://www.seri.org>
 - 환율 변동이 경기 안정에 기여하는가?
 - 오감(五感)인식 기술이 불러오는 혁신
 - 원高 · 엔低의 파장과 대책
 - 아베노믹스, 일본경제 부활의 신호탄인가?
 - Job crafting, 일이 즐거워지는 변화
 - 저성장 장기화에 대응한 5대 인사전략
 - 글로벌 전통기업의 「디지털 체험」 전략
 - IT 성장의 기폭제, 고화질 영상시대
- 현대경제연구원 : <http://hri.co.kr>
 - 세대별 행복도 차이의 배경과 시사점
 - 약화일로 의 청년층 고용과 절실한 노후 준비
 - 한미 통상 미결 과제와 대응 방안
 - 부품 산업의 국제경쟁력 상승 성과와 보완점
 - 저소득층 가계부채의 특징과 시사점
 - 유로존 재무장관회의
 - 가계저축률 급락과 파급 영향
 - 한국과 독일의 수출산업 구조 비교와 시사점
 - 양회로 본 중국경제의 5대 향방
 - 지하경제 해소 방안
- LG경제연구원 : <http://www.lgeri.com>
 - 중국의 신공정 상업화로 석탄화학 부활하고 있다
 - 한미 FTA 발효 1년, 통상 질서 변화에 대비해야 할 시점
 - 플랫폼 경쟁 이어 모바일 AP 경쟁 치열해지고 있다
 - 지속가능경영에 기여하는 HR
 - 연체와 개인회생 신청 급증, 도덕적 해이 확산 경계해야
 - 주춤하는 원고 · 엔저, 아직 갈길은 멀다
 - 신흥국 기업에서 배우는 신흥국 진출 전략
- 한국은행 : <http://www.bok.or.kr>
 - 우리나라 고정투자재에 대한 평가 및 시사점
 - 글로벌 투자은행에 대한 규제환경 변화와 대응
 - 경기대응완충자본 제도의 국내 도입방안
 - EU에서의 고령화 파급영향과 노동 · 연금개혁 방향
 - 최근 세계교역 부진의 요인분석

※ 상세한 내용은 해당 기관 홈페이지를 참조하세요.



Chungnam Economic Trends

경제지표



1. 국내 주요 경제지표

구 분	단 위	2007	2008	2009	2010	2011
국내총생산 (GDP) ¹⁾	억원	9,750,130	10,264,518	10,650,368	11,732,749	12,371,282
국민총소득 (GNI) ¹⁾	억원	9,768,139	10,341,154	10,697,831	11,747,530	12,405,039
1인당 GNI ¹⁾	만원	2,010	2,113	2,175	2,378	2,492
경제성장률 ²⁾	%	5.1	2.3	0.3	6.3	3.6
산업구조						
농림어업	%	2.9	2.7	2.8	2.6	2.7
광공업		27.5	28.1	28.0	30.5	31.4
전가가스·수도사업		2.2	1.3	1.8	2.0	2.0
건설업		7.4	7.0	6.9	6.3	5.9
서비스업 및 기타		60.0	60.8	60.4	58.5	58.1
제조업 평균가동률	%	80.3	77.6	74.4	80.9	79.9
취업자	천명	23,433	23,577	23,506	23,829	24,244
농림어업	%	7.4	7.2	7.0	6.6	6.4
광공업		17.2	16.9	16.4	17.0	16.9
건설업		7.9	7.7	7.3	7.4	7.2
서비스업 및 기타		67.6	68.3	69.3	69.1	69.5
실업률	%	3.2	3.2	3.6	3.7	3.4
경상수지		21,770	3,198	32,790	29,394	26,505
상품수지 (FOB)	백만 달러	37,129	5,170	37,866	40,082	30,950
서비스수지		△11,967	△5,734	△6,641	△8,626	△4,377
소득수지		135	4,435	2,277	1,016	2,456
경상이전수지		△3,527	△674	△712	△3,079	△2,523
수출액	억달러	3,715	4,220	3,635	4,664	5,552
수입액		3,568	4,353	3,231	4,252	5,244
총저축률	%	30.8	30.5	30.2	32.1	31.7
민간비중	%	20.2	21.2	23.4	24.7	24.1
정부비중		10.6	9.3	6.8	7.4	7.6
총자본형성	십억원	277,729	277,773	240,412	278,359	—
최종소비지출	%	69.1	70.0	70.1	67.8	68.3
민간비중	%	54.4	54.7	54.1	52.6	52.9
정부비중		14.7	15.3	16.0	15.2	15.4
생산자물가상승률	%	1.4	8.6	-0.2	3.8	6.1
소비자물가상승률	%	2.5	4.7	2.8	3.0	4.0

주 : 1) 당해년 가격 2) 실질성장률.

자료 : 한국은행(www.bok.or.kr), 통계청(www.kosis.kr), 한국무역협회(www.kita.net).

일일 경제지표 (2013.3.4기준)

금리

구 분	'11말	'12말	'13.1말	2.27	2.28	3.4	전일비	'12말비
콜금리(1일), %	3.27	2.75	2.75	2.76	2.75	2.76	0.01	0.01
CD(91일), %	3.55	2.89	2.84	2.82	2.82	2.82	0.00	△0.07
국고채(3년), %	3.34	2.82	2.76	2.63	2.63	2.63	0.00	△0.19
국고채(5년), %	3.46	2.97	2.89	2.73	2.74	2.74	0.00	△0.23
회사채(3년, AA-), %	4.21	3.29	3.13	2.98	2.99	2.98	△0.01	△0.31
외국인채권순매수*(상장, 억원)	410,274	1,157	1,703	324	2,083	3,391	1,308	-

※ '11말('11.1.1~'12.31), '12말('12.1.1~'12.31), '13.1말('13.1.1~'13.31), 기타 당일, 16시 기준 잠정치.

주가

구 분	'11말	'12말	'13.1말	2.27	2.28	3.4	전일비	'12말비
KOSPI지수	1,825.74	1,997.05	1,961.94	2,004.04	2,026.49	2,013.15	△0.66%	0.81%
·거래대금(억원, 일평균)	36,321	32,991	45,161	35,299	41,215	41,601	△360	-
KOSDAQ지수	500.18	496.32	503.67	533.36	535.87	537.38	0.28%	8.27%
외국인순매수(억원, 기간중*)	△95,731	△429	△769	42	2,000	6,368	4,368	-

※ 기간중 : '11말('11.1.1~'12.31), '12말('12.1.1~'12.31), '13.1말('13.1.1~'13.31), 기타 당일, 16시 기준 잠정치.

환율

구 분	'11말	'12말	'13.1말	2.27	2.28	3.4	전일비	'12말비
₩/US\$	1,151.80	1,070.60	1,089.00	1,084.40	1,083.00	1,093.20	0.94	2.11
선물환(NDF, 1월물)	1,154.70	1,072.80	1,090.90	1,086.70	1,085.00	1,095.50	0.97	2.12
₩/CNY	182.29	171.80	175.05	174.16	174.05	175.55	0.86	2.73
₩/EUR	1,488.93	1,417.47	1,479.08	1,416.88	1,423.93	1,422.58	△0.09	0.36
₩/¥100	1,481.22	1,238.26	1,197.62	1,181.65	1,171.95	1,169.82	△0.18	△5.53
¥/US\$	77.76	86.46	90.93	91.77	92.41	93.45	1.13	8.08
US\$/EUR	1,2927	1,3240	1,3582	1,3066	1,3148	1,3013	△1.03	△1.71
CNY/US\$	6,3248	6,2304	6,2190	6,2268	6,2224	6,2252	0.04	△0.08

※ '12년 평균 환율 : (₩/US\$) 1,126.8원 (₩/¥100) 1,414.0원 ※ '13년 평균 환율('13.1.1~현재) : (₩/US\$) 1,075.9원 (₩/¥100) 1,183.6원

국제금리 · 주가 · 가산금리

구 분	'11말	'12말	'13.1말	2.27	2.28	3.4	전일비	'12말비
LIBOR(Dollar, 3월, %)	0.58	0.31	0.30	0.29	0.28	0.28	0.00	△0.03
T/NOTE(10년, %)	1.88	1.76	1.99	1.88	1.85	1.88	0.03	0.12
DOW	12,218	13,104	13,861	14,054	14,090	14,128	0.27%	7.81%
NIKKEI	8,455	10,395	11,144	11,559	11,606	11,652	0.40%	12.09%
SANGHAI COMP	2,199	2,269	2,385	2,366	2,360	2,273	△3.65%	0.19%
외평채가산금리(bp, '13년물)	165	63	65	60	-	62	2	△1
CDS(5년, bp)	161	67	72	66	67	68	0	0
CRS(1년, %)	2.05	2.22	2.10	2.13	-	2.10	△0.03	△0.12

유가 · 곡물 · 원자재

구 분	'11말	'12말	'13.1말	2.27	2.28	3.4	전일비	'12말비
Dubai(\$/배럴)	104.89	107.81	110.80	108.42	106.76	105.63	△1.06%	△2.02%
WTI 선물(\$/배럴)	98.83	91.82	97.49	92.76	92.05	90.68	△1.49%	△1.24%
Brent 선물(\$/배럴)	107.38	111.11	115.55	111.87	111.38	110.40	△0.88%	△0.64%
원당(센트/파운드)	23.3	19.51	18.78	17.84	18.38	17.91	△2.56%	△8.20%
밀(센트/부셸)	653	778	780	712	715	721	0.84%	△7.39%
콩(센트/부셸)	1,208	1,410	1,469	1,440	1,452	1,444	△0.60%	2.41%
옥수수(센트/부셸)	647	698	741	695	704	709	0.71%	1.47%
동(\$/톤)	7,570	7,930	8,216	7,864	7,855	7,665	△2.42%	△3.34%
알루미늄(\$/톤)	1,992	2,072	2,111	2,017	2,005	1,962	△2.14%	△5.29%

※ '12년 평균 유가 : (Dubai) 109.03\$, (WTI) 94.18\$. ※ '13년 평균 유가('13.1.1~현재) : (Dubai) 109.26\$, (WTI) 94.98\$.

자료 : 일일경제지표, 기획재정부 경제정책국 경제분석과.

2. 충남 주요 경제지표

구 분	단위	2007	2008	2009	2010	2011 ^P
지역내총생산(GRDP) ¹⁾	억원	551,484	579,740	651,338	763,538	849,280
전국대비 구성비 ¹⁾	%	5.66	5.65	6.12	6.51	6.83
GRDP 성장률 ²⁾	%	7.1	6.2	5.4	12.0	4.8
1인당 GRDP	백만원	27.97	28.82	31.95	36.79	40.36
산업구조 ³⁾	—					
농림어업	%	6.7	6.3	5.7	5.1	4.6
광공업		45.9	47.0	51.0	54.7	57.6
전기가스수도업		4.4	2.5	3.4	3.8	3.7
건설업		8.7	9.3	8.1	7.5	7.1
서비스업 및 기타		34.5	34.9	31.7	28.9	26.9
15세이상인구	천명	1,547	1,564	1,588	1,613	1,643
경제활동인구	천명	1,021	996	991	1,003	1,025
취업자	천명	998	973	961	974	1,001
농림어업	%	21.9	19.5	18.8	16.8	16.3
광공업		17.0	17.4	17.1	19.0	20.4
건설업		6.6	5.7	5.8	5.6	6.4
서비스업 및 기타		54.5	57.3	58.3	58.5	57.0
실업자	천명	23	24	29	29	24
비경제활동인구	천명	526	568	597	610	618
경제활동참가율	%	66.0	63.7	62.4	62.2	62.4
실업률	%	2.2	2.4	3.0	2.9	2.3
고용률	%	64.5	62.2	60.5	60.4	60.9
무역수지	백만달러	21,149	13,380	20,299	29,161	26,314
수출액	백만달러	47,823	42,936	39,428	54,054	59,954
수입액		26,674	29,556	19,129	24,893	33,640
소비자물가상승률	%	2.5	4.9	2.7	3.0	4.1

주 : 1) 당해년가격 2) 연쇄지수(2005=100) 3) 당해년가격, 총부가가치(기초가격) 기준.

자료 : 통계청(www.kosis.kr), 한국무역협회(www.kita.net).

충남 시군별 지역내총생산

(당해년가격, 억원)

구분	2003	2004	2005	2006	2007	2008	2009	2010
천안시	86,154	101,531	114,378	129,482	136,363	138,471	162,116	179,708
공주시	17,003	18,295	19,107	19,595	21,019	21,492	23,473	25,823
보령시	20,535	20,604	20,610	21,462	23,002	19,690	22,149	24,708
아산시	89,588	101,957	108,960	115,255	125,426	126,325	161,532	213,087
서산시	41,614	49,192	53,512	62,102	66,045	81,233	76,993	90,522
논산시	16,772	17,544	18,944	19,932	20,783	20,403	22,735	25,239
계룡시 ¹⁾	2,726	3,058	3,195	2,947	4,368	4,319	4,058	4,482
당진시	27,712	30,111	38,100	39,539	47,874	57,866	60,282	72,559
금산군	10,409	10,877	10,960	11,802	12,652	13,945	14,297	15,606
연기군	14,000	15,493	15,556	17,117	17,562	20,241	21,095	24,822
부여군	10,517	10,906	11,081	12,027	12,814	12,809	14,201	15,052
서천군	12,459	13,323	12,659	14,049	13,653	13,512	13,633	15,088
청양군	6,033	6,183	6,346	6,412	7,155	6,703	6,646	6,737
홍성군	12,318	13,254	14,284	14,248	14,542	15,471	16,855	16,679
예산군	11,784	12,179	13,441	13,766	13,614	15,387	16,082	17,518
태안군	12,888	12,553	13,840	13,876	14,612	11,876	15,161	15,907
충청남도	392,511	437,060	474,973	513,613	551,484	579,740	651,338	763,538

주 : 1) 2003년 이전 : 계룡출장소.

자료 : 시·군단위 지역내총생산, 충청남도.

3. 충남 부문별 경제지표

경기동행지수 및 순환변동치

(2010=100.0, %, p)

구 분	동행종합지수				순환변동치	
	지 수 (2010=100)	전 월 비	6개월 전비	12개월 전비	지 수 (Trend=100)	전월차
2010 01	97.2	0.5	10.5	6.1	99.6	0.1
02	97.8	0.7	10.9	6.9	99.9	0.2
03	98.4	0.6	10.7	7.5	100.0	0.1
04	98.7	0.3	9.6	7.8	99.9	-0.1
05	99.0	0.3	8.5	7.9	99.8	-0.1
06	99.7	0.6	8.0	8.3	100.0	0.2
07	100.5	0.9	8.1	8.7	100.4	0.4
08	101.2	0.7	7.8	8.6	100.6	0.2
09	101.6	0.4	7.1	8.1	100.5	-0.1
10	101.6	0.0	5.9	7.2	100.0	-0.4
11	101.7	0.1	5.0	6.4	99.7	-0.4
12	102.5	0.8	5.7	6.4	100.1	0.4
2011 01	104.2	1.6	7.9	7.3	101.2	1.2
02	104.9	0.6	8.0	7.1	101.4	0.2
03	105.1	0.2	7.3	6.7	101.2	-0.2
04	104.9	-0.2	5.9	5.9	100.5	-0.6
05	105.4	0.5	5.8	6.0	100.6	0.0
06	106.2	0.8	6.3	6.2	100.9	0.3
07	106.6	0.3	5.8	5.9	100.8	-0.1
08	107.0	0.4	5.7	5.8	100.8	-0.0
09	107.4	0.3	5.5	5.5	100.7	-0.1
10	108.1	0.7	5.9	5.8	100.9	0.3
11	108.7	0.5	6.0	5.8	101.1	0.1
12	109.2	0.5	5.8	5.7	101.1	0.1
2012 01	109.5	0.3	5.3	5.5	101.0	-0.2
02	110.0	0.4	5.3	5.4	101.0	0.0
03	109.9	-0.1	4.4	4.9	100.5	-0.5
04	110.1	0.2	4.1	4.6	100.4	-0.2
05	110.6	0.4	4.1	4.4	100.4	-0.0
06	110.6	0.0	3.4	3.9	100.0	-0.4
07	110.8	0.2	3.2	3.7	99.8	-0.2
08	110.9	0.1	2.7	3.3	99.5	-0.3
09	111.5	0.6	3.2	3.5	99.7	0.2
10	111.6	0.1	2.8	3.2	99.4	-0.3
11	112.0	0.3	2.9	3.1	99.4	-0.0
12	112.2	0.1	2.7	2.9	99.2	-0.2
2013 01	111.8	-0.4	1.6	2.2	98.4	-0.8

자료 : 2013년 1월 충청남도 경기종합지수, 충청남도·충남발전연구원, 2013.3.

시장경기동향

(기준지수=100)

구 분	업황		매출		자금사정	
	실적	전망	실적	전망	실적	전망
2010	70.3	94.4	68.4	94.4	69.7	87.5
2011	65.6	94.4	63.1	94.8	67.9	91.0
2012	59.9	83.9	60.8	87.9	58.2	78.7
2011 4/4	64.3	94.2	67.8	94.2	69.1	89.2
2012 1/4	48.2	87.2	51.8	85.1	49.8	81.9
2/4	64.7	80.3	64.9	91.1	62.9	75.1
3/4	58.6	78.5	58.7	80.5	53.2	70.9
4/4	68.0	89.9	67.9	94.8	66.7	86.8
2011 02	53.6	81.0	48.8	76.2	66.7	89.3
03	71.4	115.5	75.0	109.5	72.6	102.4
04	84.6	109.5	77.2	120.2	70.3	100.0
05	70.7	100.9	67.3	92.2	70.7	93.1
06	60.1	76.7	58.3	87.6	67.7	87.3
07	63.1	88.8	46.7	88.0	60.6	84.8
08	65.6	96.7	58.1	86.5	66.9	92.4
09	85.5	101.9	85.3	108.2	77.9	95.9
10	69.7	102.2	71.2	104.9	72.8	91.7
11	63.5	93.2	65.5	91.9	65.0	86.3
12	59.7	87.3	66.6	85.7	69.5	89.5
2012 01	54.2	97.8	62.9	97.7	54.4	93.1
02	43.3	61.9	43.8	51.9	46.0	60.9
03	47.0	101.8	48.7	105.7	49.1	91.7
04	67.4	84.3	64.3	97.5	56.7	78.7
05	79.6	83.3	76.4	99.8	68.5	71.5
06	47.1	73.2	54.0	76.1	63.6	75.0
07	50.4	72.0	53.3	68.1	50.7	69.2
08	52.9	64.9	46.2	64.0	46.0	57.2
09	72.4	98.5	76.5	109.4	62.9	86.2
10	76.9	102.2	72.7	107.5	71.1	94.6
11	82.7	96.4	90.3	101.7	77.0	91.3
12	44.5	71.0	40.6	75.1	51.9	74.4
2013 01	41.9	72.0	38.9	66.6	49.8	76.4
02	104.1	104.1	110.4	110.4	69.4	96.4
03	-	101.7	-	108.6	-	100.7

자료 : 월간시장경기동향조사, 중소기업청시장경영진흥원

대형소매점 판매액

(단위 : 백만원, %, 경상판매액)

구 분	대형소매점			대형마트		
	판매액	전년동월(기)비	전월(기)비	판매액	전년동월(기)비	전월(기)비
2010	1,095,097	9.4	-	796,956	11.2	-
2011	1,450,812	32.5	-	918,307	15.2	-
2012	1,540,187	6.2	-	-	-	-
2011 4/4	378,808	29.2	3.3	223,078	14.6	-9.6
2012 1/4	378,000	6.5	-0.2	247,840	9.8	11.1
2/4	363,964	3.9	-3.7	230,878	3.7	-6.8
3/4	387,720	5.8	6.5	269,446	9.1	16.7
4/4	410,810	8.4	6.0	-	-	-
2011 01	133,939	50.7	7.4	85,523	35.6	19.0
02	108,755	16.3	-18.8	69,975	-0.7	-18.2
03	112,386	28.3	3.3	70,159	12.7	0.3
04	111,521	37.4	-0.8	69,653	19.4	-0.7
05	121,238	33.1	8.7	78,018	17.3	12.0
06	117,625	43.1	-3.0	75,023	18.6	-3.8
07	124,762	36.4	6.1	84,338	17.1	12.4
08	114,166	30.9	-8.5	79,742	14.2	-5.4
09	127,612	29.2	11.8	82,798	8.1	3.8
10	124,339	42.8	-2.6	72,739	18.2	-12.1
11	114,856	41.3	-7.6	68,295	11.6	-6.1
12	139,613	11.9	21.6	82,044	14.1	20.1
2012 01	136,752	2.1	-2.0	90,781	6.1	10.6
02	116,618	7.2	-14.7	76,802	9.8	-15.4
03	124,630	10.9	6.9	80,257	14.4	4.5
04	119,552	7.2	-4.1	75,968	9.1	-5.3
05	127,364	5.1	6.5	81,100	4.0	6.8
06	117,048	-0.5	8.1	73,810	-1.6	-9.0
07	128,184	2.7	9.5	87,973	4.3	19.2
08	123,597	8.3	-3.6	88,229	10.6	0.3
09	135,939	6.5	10.0	93,244	12.6	5.7
10	127,452	3.3	-6.2	-	-	-
11	133,475	16.2	4.7	-	-	-
12	149,883	7.1	12.1	-	-	-
2013 01	121,890	-10.9	-18.5	-	-	-

자료 : 대형소매점판매동향, 충청지방통계청.

자동차 등록대수

(단위 : 대)

구 분	총 등록대수			차종별 등록대수			
	등록대수	전년동월차	전월차	승용차	승합차	화물차	특수화물
2010 02	802,175	34,944	2,531	558,906	50,573	190,154	2,542
03	805,400	36,195	3,225	561,742	50,576	190,533	2,549
04	809,436	37,547	4,036	565,070	50,575	191,237	2,554
05	812,325	37,360	2,889	567,579	50,577	191,606	2,563
06	815,377	36,510	3,052	570,488	50,479	191,838	2,572
07	819,864	38,223	4,487	574,616	50,498	192,165	2,585
08	822,465	39,188	2,601	576,924	50,478	192,472	2,591
09	826,121	39,613	3,656	580,147	50,490	192,878	2,606
10	829,848	39,974	3,727	583,435	50,494	193,296	2,623
11	833,491	40,086	3,643	586,724	50,473	193,666	2,628
12	834,391	37,473	900	587,662	50,401	193,685	2,643
2011 01	839,513	39,869	5,122	592,102	50,447	194,284	2,680
02	842,051	39,876	2,538	594,418	50,393	194,546	2,694
03	845,308	39,908	3,257	597,321	50,416	194,869	2,702
04	848,873	39,437	3,565	600,551	50,292	195,308	2,722
05	853,037	40,712	4,164	604,388	50,310	195,599	2,740
06	855,987	40,610	2,950	607,137	50,243	195,870	2,737
07	859,237	39,373	3,250	610,184	50,211	196,091	2,751
08	860,844	38,379	1,607	611,828	50,087	196,139	2,790
09	863,512	37,391	2,668	614,423	49,980	196,305	2,804
10	866,051	36,203	2,539	616,701	49,905	196,607	2,838
11	868,047	34,556	1,996	618,572	49,885	196,748	2,842
12	868,688	34,297	641	619,438	49,639	196,747	2,864
2012 01	874,019	34,506	5,331	624,415	49,661	197,073	2,870
02	877,054	35,003	3,035	627,119	49,576	197,463	2,896
03	879,550	34,242	2,496	629,387	49,500	197,761	2,902
04	881,916	33,043	2,366	631,481	49,485	198,031	2,919
05	884,348	31,311	2,432	633,644	49,474	198,298	2,932
06	883,775	27,788	-573	635,705	49,457	198,684	2,929
07	849,209	-10,028	-34,566	609,179	47,178	190,024	2,828
08	848,303	-12,541	-906	608,524	47,155	189,786	2,838
09	850,312	-13,200	2,009	610,556	46,946	189,962	2,848
10	852,628	-13,423	2,316	612,698	46,930	190,135	2,865
11	855,322	-12,725	2,694	615,090	46,900	190,447	2,885
12	855,751	-12,937	429	615,770	46,751	190,331	2,899
2013 01	859,321	-14,698	3,570	618,881	46,739	190,790	2,911
02	861,777	-15,277	2,456	620,903	46,796	191,142	2,936

자료 : 시군별자동차등록현황, 충청남도

소비자물가지수

(2010=100, %)

구 분	소비자물가지수		생활물가지수		신선식품지수		지역별 소비자물가					
	지수	전년 동월 (기)비	지수	전년 동월 (기)비	지수	전년 동월 (기)비	천안	전년 동월 (기)비	보령	전년 동월 (기)비	서산	전년 동월 (기)비
2010	100.0	3.0	100.0	3.4	100.0	22.6	100.0	2.9	100.0	3.5	100.0	3.0
2011	104.1	4.1	104.6	4.6	106.1	6.1	104.0	4.0	104.2	4.2	104.4	4.4
2012	106.6	2.4	106.7	2.0	113.2	6.7	106.6	2.5	105.9	1.6	106.8	2.3
2011 4/4	104.8	3.9	105.2	4.1	100.8	-8.3	104.7	3.8	104.9	4.0	105.3	4.3
2012 1/4	105.9	2.8	106.3	2.6	110.7	0.4	105.9	2.9	105.6	2.4	106.3	3.0
2/4	106.6	2.8	107.0	2.8	113.5	11.5	106.7	3.0	105.9	1.9	106.8	2.7
3/4	106.8	1.8	106.8	1.3	115.2	3.2	106.8	1.9	105.9	1.0	106.9	1.6
4/4	107.0	2.1	106.8	1.5	113.4	12.5	107.0	2.2	106.2	1.2	107.0	1.6
2011 02	103.2	4.2	103.9	5.2	110.9	20.7	103.1	4.1	103.2	4.3	103.4	4.4
03	103.5	4.3	104.2	5.1	110.6	16.2	103.4	4.3	103.8	4.4	103.9	4.5
04	103.5	3.9	104.2	4.4	106.2	7.8	103.5	3.8	103.6	3.9	103.8	4.2
05	103.7	3.9	103.9	3.9	100.2	3.0	103.6	3.7	103.9	4.1	104.0	4.4
06	103.9	4.3	104.2	4.6	99.1	6.5	103.8	4.1	104.1	4.4	104.3	4.8
07	104.4	4.5	104.6	4.8	105.8	12.1	104.3	4.3	104.5	4.6	104.8	4.9
08	105.2	4.9	105.8	5.5	116.7	15.1	105.1	4.8	105.1	4.8	105.4	5.0
09	105.0	4.1	105.7	4.4	112.3	-3.5	104.9	3.9	105.0	4.0	105.3	4.5
10	104.7	3.6	105.2	3.6	103.5	-13.1	104.6	3.5	104.7	3.6	105.2	4.0
11	104.7	4.1	105.1	4.6	99.9	-6.8	104.6	4.0	104.9	4.3	105.2	4.5
12	105.0	3.9	105.4	4.2	99.0	-7.4	104.8	3.7	105.1	4.1	105.5	4.4
2012 01	105.5	3.2	105.9	3.2	106	-3.4	105.5	3.3	105.4	3.1	106.0	3.6
02	106.0	2.7	106.4	2.4	111.1	0.2	105.9	2.7	105.8	2.5	106.4	2.9
03	106.2	2.6	106.7	2.4	115.1	4.1	106.2	2.7	105.7	1.8	106.6	2.6
04	106.4	2.8	106.9	2.6	113.5	6.9	106.5	2.9	105.7	2.0	106.7	2.8
05	106.8	3.0	107.2	3.2	116.5	16.3	106.8	3.1	106.2	2.2	106.9	2.8
06	106.7	2.7	107.0	2.7	110.4	11.4	106.8	2.9	105.9	1.7	106.7	2.3
07	106.4	1.9	106.2	1.5	109.1	3.1	106.4	2.0	105.6	1.1	106.5	1.6
08	106.6	1.3	106.5	0.7	113.7	-2.6	106.7	1.5	105.7	0.6	106.7	1.2
09	107.4	2.3	107.7	1.9	122.9	9.4	107.4	2.4	106.5	1.4	107.5	2.1
10	107.2	2.4	107.2	1.9	118.8	14.8	107.3	2.6	106.4	1.6	107.2	1.9
11	106.8	2.0	106.5	1.3	109.5	9.6	106.8	2.1	106.0	1.0	106.9	1.6
12	106.9	1.8	106.6	1.1	112.0	13.1	107.0	2.1	106.1	1.0	107.0	1.4
2013 01	107.5	1.9	107.2	1.2	117.3	10.7	107.6	2.0	106.6	1.1	107.6	1.5
02	107.7	1.6	107.5	1.0	119.0	7.1	107.8	1.8	106.8	0.9	107.9	1.4

자료 : 충청지역소비자물가동향, 충청지방통계청.

수출입

(단위 : 백만달러, %)

구 분	수출			수입			무역수지
	수출액	전년 동월(기)비	전월 (기)비	수입액	전년 동월(기)비	전월 (기)비	
2010	54,054	37.1	-	24,893	30.1	-	29,161
2011	59,954	10.9	-	33,640	35.1	-	26,314
2012	62,031	3.5	-	33,509	-0.4	-	28,522
2011 4/4	15,834	10.9	2.5	8,497	29.1	-4.7	7,337
2012 1/4	14,526	5.1	-8.3	8,687	13.9	2.2	5,839
2/4	14,810	-0.2	2.0	8,851	2.9	1.9	5,959
3/4	15,749	1.9	6.3	7,868	-11.8	-11.1	7,881
4/4	17,010	7.4	8.0	8,097	-4.7	2.9	8,913
2011 02	4,220	15.6	-10.8	2,234	18.2	-12.6	1,986
03	4,872	10.7	15.5	2,835	38.8	26.9	2,037
04	4,868	11.7	-0.1	2,688	40.2	-5.2	2,180
05	5,022	12.0	3.2	2,781	44.3	3.5	2,241
06	4,957	7.9	-1.3	3,131	32.5	12.6	1,826
07	5,089	3.9	2.7	2,826	36.9	-9.7	2,263
08	4,925	-0.2	-3.2	2,867	38.4	1.5	2,058
09	5,435	13.2	10.4	3,225	44.0	12.5	2,210
10	5,510	10.3	1.4	2,834	39.6	-12.1	2,676
11	4,996	7.2	-9.3	2,741	27.7	-3.3	2,255
12	5,328	15.4	6.6	2,922	21.6	6.6	2,406
2012 01	4,563	-3.6	-14.4	2,782	8.9	-4.8	1,781
02	4,828	14.4	5.8	3,100	38.8	11.4	1,728
03	5,135	5.4	6.4	2,804	-1.1	-9.5	2,331
04	4,741	-2.6	-7.7	2,972	10.6	6.0	1,769
05	5,061	0.8	6.7	3,116	12.1	4.8	1,945
06	5,008	1.0	-1.0	2,763	-11.8	-11.3	2,245
07	5,134	0.9	2.5	2,398	-15.2	-13.2	2,736
08	5,048	2.5	-1.7	2,477	-13.6	3.3	2,571
09	5,564	2.4	10.2	2,994	-7.2	20.9	2,570
10	5,918	7.4	6.4	2,395	-15.5	-20.0	3,523
11	5,743	15.0	-3.0	2,874	4.9	20.0	2,869
12	5,287	-0.8	-7.9	2,833	-3.0	-1.4	2,454
2013 01	5,317	16.5	0.6	2,872	3.2	1.4	2,445
02	5,099	5.6	-4.1	2,845	-8.2	-0.9	2,254

자료 : 지역별수출입, 무역통계, 한국무역협회.

고용

경제활동인구, 경제활동참가율

(단위 : 천명, %, %p)

구분	경제활동인구				경제활동참가율			
	합계	전년 동월(기)비	남자	여자	합계	전년 동월(기)비	남자	여자
2010	1,003	1.2	591	412	62.2	-0.2	74.1	50.5
2011	1,025	2.2	609	416	62.4	0.2	75.0	50.1
2012	1,080	5.4	641	439	62.9	0.5	75.0	50.9
2011 4/4	1,031	2.3	612	419	62.2	0.1	74.6	50.0
2012 1/4	991	2.9	595	396	59.0	-0.1	71.5	46.8
2/4	1,110	4.6	653	457	65.1	0.3	77.0	53.3
3/4	1,120	7.3	664	456	64.7	1.3	76.9	52.5
4/4	1,100	6.7	652	448	62.8	0.6	74.6	51.0
2011 02	955	2.0	579	376	58.6	0.3	71.8	45.6
03	1,012	5.8	608	405	62.0	2.4	75.3	49.0
04	1,042	2.7	621	421	63.7	0.6	76.9	50.9
05	1,064	3.2	628	436	65.0	0.9	77.6	52.7
06	1,076	3.7	629	447	65.6	1.3	77.6	53.9
07	1,051	1.4	619	432	63.9	-0.3	76.2	52.0
08	1,043	1.1	619	424	63.3	-0.5	75.9	50.9
09	1,038	0.0	611	427	62.9	-1.3	74.9	51.2
10	1,066	3.1	624	442	64.5	0.7	76.3	52.8
11	1,041	2.0	615	425	62.8	-0.1	75.1	50.8
12	985	1.8	596	389	59.3	-0.2	72.4	46.4
2012 01	959	3.8	572	386	57.4	0.7	69.1	45.8
02	975	2.1	592	383	58.0	-0.6	71.1	45.2
03	1,041	2.8	622	419	61.7	-0.3	74.2	49.3
04	1,097	5.3	648	448	64.6	0.9	76.9	52.5
05	1,113	4.6	654	459	65.3	0.3	77.1	53.6
06	1,119	4.0	657	463	65.3	-0.3	76.9	53.8
07	1,129	7.4	664	465	65.5	1.6	77.2	53.8
08	1,112	6.6	664	448	64.2	0.9	76.9	51.5
09	1,119	7.7	663	455	64.4	1.5	76.5	52.3
10	1,128	5.8	664	464	64.7	0.2	76.3	53.1
11	1,117	7.4	656	461	63.8	1.0	75.2	52.5
12	1,054	7.0	636	418	59.9	0.6	72.4	47.5
2013 01	1,030	7.4	624	405	58.2	0.8	70.7	45.8
02	1,047	7.4	630	417	58.9	1.6	70.9	46.9

자료 : 행정구역별 경제활동인구, 통계청

연령별 취업자

(단위 : 천명, %)

구분	전체 취업자		청장년층					고령층		
	합계	전년 동월기비	15- 19세	20- 29세	30- 39세	40- 49세	50- 54세	55- 59세	60- 64세	65세 이상
2010	974	1.3	9	140	215	252	115	84	58	102
2011	1,001	2.8	10	139	215	257	119	89	63	109
2012	1,056	5.5	11	151	219	264	125	96	61	128
2011 4/4	1,009	2.8	8	136	219	263	120	93	63	107
2012 1/4	961	2.8	10	140	213	251	120	89	56	83
2/4	1,084	4.3	12	149	222	266	126	99	64	146
3/4	1,097	7.5	13	154	222	270	126	99	63	150
4/4	1,079	7.0	10	160	221	268	129	99	61	132
2011 02	924	3.1	12	142	213	243	110	79	56	68
03	982	5.3	13	137	213	249	116	85	63	107
04	1,017	2.8	10	140	213	257	118	91	67	122
05	1,046	3.9	8	143	216	261	124	91	70	135
06	1,057	4.1	9	142	220	264	127	91	69	136
07	1,027	2.0	12	141	217	256	120	90	66	124
08	1,019	1.3	13	134	209	261	122	92	67	122
09	1,016	1.0	7	133	216	261	119	93	68	119
10	1,038	3.3	7	135	218	267	123	93	69	128
11	1,023	2.8	8	137	222	264	122	92	64	115
12	965	2.4	10	136	216	259	116	92	56	80
2012 01	930	3.5	12	133	210	251	120	85	51	68
02	938	1.5	10	140	213	247	116	85	56	72
03	1,015	3.4	8	147	216	257	124	95	60	109
04	1,069	5.2	14	145	222	263	125	100	62	139
05	1,094	4.6	12	150	223	268	126	99	66	150
06	1,090	3.1	11	151	221	267	126	98	65	150
07	1,104	7.5	15	155	221	272	126	99	64	152
08	1,088	6.8	14	151	223	267	125	97	62	149
09	1,099	8.2	11	156	221	270	128	100	64	150
10	1,110	6.9	11	158	219	273	131	103	65	151
11	1,097	7.3	9	161	222	266	129	101	62	148
12	1,031	6.9	11	161	221	264	126	95	57	97
2013 01	1,001	7.6	12	158	216	261	125	94	53	82
02	1,003	6.9	9	150	222	262	127	94	53	87

자료 : 행정구역별 연령별취업자, 통계청.

산업별 취업자

(단위 : 천명, %)

구분	합계	전년 동월(기)비	농림어업	광공업	전기운수 통신금융	건설업	도소매 숙박음식업	사업·개인 ·공공서비스 및 기타
2010	974	1.3	164	185	99	55	177	296
2011	1,001	2.8	163	204	97	64	177	297
2012	1,056	5.5	159	213	93	69	199	322
2011 4/4	1,009	2.8	152	215	93	71	185	293
2012 1/4	961	2.8	99	208	98	65	191	300
2/4	1,084	4.3	183	206	98	70	197	330
3/4	1,097	7.5	190	214	91	69	205	327
4/4	1,079	7.0	163	223	88	73	203	329
2011 02	924	3.1	108	197	102	56	172	289
03	982	5.3	159	196	103	60	172	293
04	1,017	2.8	182	201	98	62	172	301
05	1,046	3.9	206	201	99	63	173	305
06	1,057	4.1	205	200	99	67	179	308
07	1,027	2.0	185	201	94	63	180	305
08	1,019	1.3	181	205	92	66	180	295
09	1,016	1.0	180	207	94	67	171	297
10	1,038	3.3	189	213	92	70	180	295
11	1,023	2.8	162	217	93	70	187	294
12	965	2.4	105	214	95	72	189	290
2012 01	930	3.5	80	211	97	67	190	287
02	938	1.5	82	208	98	63	191	296
03	1,015	3.4	136	205	98	67	191	319
04	1,069	5.2	176	203	96	70	192	332
05	1,094	4.6	188	209	99	70	199	330
06	1,090	3.1	186	205	98	71	202	329
07	1,104	7.5	188	212	94	67	213	331
08	1,088	6.6	188	212	91	70	209	319
09	1,099	8.2	194	219	88	72	195	332
10	1,110	6.9	189	217	90	75	207	331
11	1,097	7.3	185	225	87	70	204	327
12	1,031	6.9	116	228	86	73	199	330
2013 01	1,001	7.6	94	230	87	68	205	317
02	1,003	6.9	95	233	89	67	195	324

자료 : 행정구역별 산업별취업자, 통계청.

실업률, 실업자

(단위 : 천명, %, %p)

구분	실업률				실업자			
	합계	전년 동월(기)비	남자	여자	합계	전년 동월(기)비	남자	여자
2010	2.9	-0.1	3.1	2.5	29	-2.4	18	10
2011	2.3	-0.6	2.4	2.2	24	-17.8	15	9
2012	2.3	0.0	2.2	2.4	25	4.2	14	10
2011 4/4	2.1	-0.5	2.5	1.6	22	-16.4	15	7
2012 1/4	3.0	0.0	3.0	3.1	30	5.6	18	12
2/4	2.3	0.4	2.1	2.5	25	22.8	14	12
3/4	2.0	-0.2	2.0	2.0	23	-3.4	14	9
4/4	1.9	-0.2	1.8	2.0	20	-6.8	12	9
2011 02	3.3	-1.0	2.4	4.6	31	-21.8	14	17
03	3.0	0.5	2.8	3.2	30	24.5	17	13
04	2.4	-0.1	2.4	2.4	25	-0.8	15	10
05	1.7	-0.8	1.7	1.7	18	-28.1	11	7
06	1.7	-0.4	1.6	1.8	19	-15.5	10	8
07	2.3	-0.6	2.5	1.9	24	-18.9	16	8
08	2.3	-0.1	2.6	1.8	24	-6.0	16	8
09	2.2	-1.0	2.3	2.0	22	-31.9	14	8
10	2.6	-0.1	3.4	1.4	28	-1.8	22	6
11	1.7	-0.7	1.7	1.7	17	-30.5	10	7
12	2.1	-0.5	2.4	1.6	21	-19.5	14	6
2012 01	2.9	0.3	3.1	2.6	28	16.5	18	10
02	3.8	0.5	4.0	3.5	37	17.6	23	13
03	2.5	-0.5	2.0	3.1	26	-15.0	13	13
04	2.5	0.1	2.3	2.7	27	8.3	15	12
05	1.8	0.1	1.5	2.2	20	8.8	10	10
06	2.6	0.9	2.5	2.7	29	56.2	17	12
07	2.2	-0.1	2.2	2.1	25	3.3	15	10
08	2.1	-0.2	2.2	2.0	24	-0.4	15	9
09	1.7	-0.5	1.6	1.8	19	-14.3	11	8
10	1.6	-1.0	1.4	1.9	18	-33.9	10	9
11	1.8	0.1	1.7	1.9	20	15.0	11	9
12	2.2	0.1	2.2	2.2	23	11.7	14	9
2013 01	2.8	-0.1	2.6	3.2	29	1.8	16	13
02	4.2	0.4	3.8	4.8	44	19.6	24	20

자료 : 행정구역별 산업별취업자, 통계청.

여수신

(단위 : 억원)

구분	수신			여신		
	예금은행	비은행기관	합계	예금은행	비은행기관	합계
2010	148,607	283,939	432,546	228,745	154,247	382,992
2011	171,209	296,369	467,578	242,580	165,180	407,760
2012	176,102	297,849	473,951	247,034	157,286	404,320
2010 01	136,656	265,391	402,047	221,293	145,453	366,746
02	143,744	265,790	409,534	221,549	145,823	367,372
03	139,853	268,910	408,763	223,456	146,381	369,837
04	143,809	270,034	413,843	224,353	147,201	371,554
05	145,550	271,105	416,655	224,457	147,920	372,377
06	144,072	274,403	418,475	223,655	148,605	372,260
07	143,542	274,235	417,777	224,489	149,021	373,510
08	145,929	273,364	419,293	225,242	150,623	375,865
09	146,935	275,753	422,688	226,105	151,381	377,486
10	148,884	278,370	427,254	228,808	152,127	380,935
11	148,895	280,774	429,669	229,868	152,573	382,441
12	148,607	283,939	432,546	228,745	154,247	382,992
2011 01	149,945	285,728	435,673	228,042	153,447	381,489
02	152,336	283,236	435,572	227,905	153,640	381,545
03	153,838	288,193	442,031	228,882	153,587	382,469
04	154,761	287,199	441,960	229,865	154,356	384,221
05	158,104	287,429	445,533	230,721	155,414	386,135
06	156,866	289,586	446,452	232,444	156,256	388,700
07	157,311	289,258	446,569	233,679	156,898	390,577
08	161,351	289,776	451,127	234,883	158,834	393,717
09	161,652	290,290	451,942	235,985	159,761	395,746
10	162,668	291,155	453,823	241,851	161,415	403,266
11	164,574	294,210	458,784	243,255	162,963	406,218
12	171,209	296,369	467,578	242,580	165,180	407,760
2012 01	168,927	296,961	465,888	245,495	164,497	409,992
02	170,977	296,845	467,822	246,535	164,433	410,968
03	177,719	299,136	476,855	247,713	164,775	412,488
04	171,814	300,045	476,855	250,943	165,888	416,831
05	175,074	301,932	477,006	252,995	166,482	419,477
06	177,213	306,227	483,440	253,422	167,002	420,424
07	168,987	306,077	475,064	253,686	168,036	421,722
08	173,207	305,620	478,827	256,291	169,522	425,813
09	167,636	290,970	458,606	245,719	156,259	401,978
10	169,646	293,034	462,680	249,763	156,316	406,079
11	173,265	293,094	467,169	248,952	155,717	404,669
12	176,102	297,849	473,951	247,034	157,286	404,320
2013 01	182,827	299,436	482,263	247,947	156,711	404,658

자료 : 금융기관여수신동향, 한국은행대전총남본부.

부도율

(단위 : %)

구분	충남	천안	홍성	논산	공주	서산
2010	0.17	0.20	0.33	0.21	0.05	0.05
2011	0.29	0.42	0.24	0.14	0.64	0.00
2012	0.38	0.45	0.08	0.05	0.44	0.01
2011 4/4	0.40	0.67	0.09	0.34	0.91	0.00
2012 1/4	0.15	0.26	0.02	0.20	0.00	0.01
2/4	0.38	0.23	0.00	0.00	0.26	0.00
3/4	0.24	0.13	0.22	0.03	1.05	0.02
4/4	0.73	0.18	0.10	0.01	0.46	0.00
2011 02	0.17	0.09	0.92	0.08	0.00	0.01
03	0.87	1.39	0.43	0.05	0.36	0.00
04	0.10	0.17	0.10	0.00	0.00	0.00
05	0.12	0.21	0.04	0.06	0.11	0.00
06	0.12	0.25	0.02	0.00	0.00	0.00
07	0.19	0.34	0.00	0.22	0.00	0.00
08	0.18	0.27	0.06	0.15	0.65	0.02
09	0.28	0.14	0.31	0.00	3.67	0.01
10	0.39	0.61	0.06	0.13	1.93	0.00
11	0.74	1.33	0.18	0.41	0.60	0.00
12	0.08	0.07	0.04	0.48	0.21	0.00
2012 01	0.18	0.21	0.00	0.48	0.00	0.00
02	0.15	0.23	0.00	0.05	0.00	0.02
03	0.13	0.34	0.05	0.00	0.00	0.00
04	0.20	0.20	0.00	0.00	0.14	0.00
05	0.57	0.27	0.00	0.00	0.29	0.00
06	0.37	0.23	0.00	0.01	0.34	0.00
07	0.21	0.09	0.54	0.07	1.79	0.01
08	0.19	0.10	0.11	0.02	0.16	0.01
09	0.32	0.19	0.00	0.00	1.20	0.03
10	0.25	0.32	0.10	0.01	0.31	0.00
11	0.75	1.83	0.00	0.01	0.22	0.00
12	1.18	1.39	0.19	0.00	0.86	0.00
2013 01	0.97	2.18	1.09	0.00	1.06	0.02
02	0.11	0.20	0.00	0.00	0.00	0.00

자료 : 대전충남지역어음부도동향, 한국은행대전충남본부.

토지거래, 건축, 미분양주택

(단위 : 천㎡, ㎡, %)

구분	건축허가(㎡)		건축착공(㎡)		토지거래(천㎡)		미분양주택	
	면적	전년동월(기)비	면적	전년동월(기)비	면적	전년동월(기)비	호수	전년동월(기)비
2010	6,636,749	-7.9	6,347,763	19.7	225,210	-16.7		
2011	9,980,356	50.4	8,895,818	40.1	192,976	-14.3	7,471	-17.2
2012	9,794,659	-1.9	7,979,081	-10.3	167,889	-13.0	2,942	-60.6
2011 4/4	3,644,017	115.2	3,879,427	125.3	49,723	-32.4	7,471	-17.2
2012 1/4	2,438,824	70.8	2,355,123	79.0	45,709	2.7	6,502	19.5
2/4	2,593,520	30.5	2,561,628	23.1	46,458	-20.0	6,156	-14.8
3/4	2,127,652	-27.1	1,540,403	-5.0	31,807	-24.2	6,187	-3.0
4/4	2,634,663	-27.7	1,521,927	-60.8	43,915	-11.7	2,942	-60.6
2011 02	403,350	-12.7	358,003	-12.7	12,164	-28.1	8,477	-35.7
03	610,148	13.4	700,517	-0.2	18,073	-11.3	8,082	-37.4
04	593,974	-6.9	724,923	33.7	20,501	-11.3	7,620	-41.3
05	723,947	22.4	700,162	14.9	18,041	11.1	7,459	-40.9
06	669,908	-22.7	655,836	-12.8	19,548	2.6	7,229	-42.2
07	522,989	-9.9	427,285	-7.4	15,056	-10.2	6,903	-43.5
08	1,504,930	208.9	456,491	5.6	13,713	-7.3	6,546	-43.5
09	892,461	135.0	737,453	87.6	11,892	20.2	6,379	-41.2
10	1,518,020	245.2	1,290,749	177.7	11,696	-38.9	5,903	-42.6
11	1,212,422	49.1	1,827,431	174.3	15,292	-29.3	7,391	-24.8
12	913,575	90.2	761,247	28.8	22,735	-30.0	7,471	-17.2
2012 01	558,630	34.7	507,442	98.4	12,571	-12.3	7,159	-18.2
02	714,587	77.2	1,023,484	185.9	14,206	18.9	6,746	-20.4
03	1,165,607	91.0	824,197	17.7	18,932	14.7	6,502	19.5
04	816,591	37.5	1,083,638	49.5	14,986	-15.7	6,180	-18.9
05	827,663	14.3	595,332	-15.0	13,931	-22.8	6,065	-18.7
06	949,266	41.7	882,658	34.6	17,541	-8.2	6,156	-14.8
07	528,696	1.1	475,662	11.3	12,085	-36.8	6,035	-12.6
08	878,978	-41.6	624,679	36.8	10,470	-21.4	5,965	-8.9
09	719,978	-19.3	440,062	-40.3	9,252	-18.9	6,187	-3.0
10	482,405	-68.2	437,787	-66.1	13,496	1.3	4,148	-29.7
11	659,328	-45.6	647,657	-64.6	15,317	8.5	3,068	-58.5
12	1,492,930	63.4	436,483	-42.7	15,102	-23.5	2,942	-60.6
2013 01	462,034	-17.3	82,466	-83.7	14,348	14.6	2,691	-8.5
02	596,566	-16.5	516,833	-49.5	12,329	-13.2	-	-

자료 : 건축허가 및 착공통계, 미분양주택현황, 국토해양부 / 토지거래현황, 온나라부동산정보통합포털

주택매매가격지수, 주택전세가격지수

(2011.6=100.0)

구분	주택매매가격지수						주택전세가격지수					
	지수	전년 동월비	전월비	아파트	단독	연립	지수	전년 동월비	전월비	아파트	단독	연립
2010 02	96.4	0.6	0.1	93.6	100.0	98.3	90.8	1.4	0.2	87.6	93.2	96.3
03	96.6	0.9	0.1	93.8	100.0	98.3	91.2	2.0	0.5	88.1	93.8	96.4
04	96.4	0.8	-0.1	93.9	99.5	98.7	91.7	2.8	0.5	88.3	94.6	96.6
05	96.5	1.0	0.0	93.9	99.5	99.0	92.5	3.6	0.9	88.7	95.9	97.2
06	96.5	1.1	0.0	94.0	99.5	99.2	92.5	3.7	0.0	89.1	95.5	96.9
07	96.5	1.1	0.0	94.0	99.5	99.2	92.6	3.6	0.1	89.6	95.5	96.9
08	96.3	1.0	-0.2	94.1	98.9	99.2	92.8	3.7	0.2	90.1	95.5	97.0
09	96.4	0.7	0.0	94.2	98.9	99.4	93.6	4.1	0.9	90.6	97.0	97.6
10	96.4	0.3	0.0	94.3	98.9	99.4	94.4	4.6	0.8	91.1	98.2	98.6
11	96.6	0.3	0.2	94.6	98.9	100.0	94.7	4.7	0.4	92.0	97.9	99.1
12	96.7	0.4	0.1	94.8	98.9	100.0	95.1	5.1	0.4	92.7	97.9	99.1
2011 01	96.8	0.5	0.1	95.0	98.9	100.0	95.5	5.4	0.4	93.4	98.0	99.1
02	97.1	0.7	0.3	95.5	98.9	100.0	96.2	5.9	0.7	94.3	98.4	99.2
03	97.8	1.3	0.8	96.4	99.6	100.2	97.3	6.6	1.2	95.8	99.1	99.5
04	98.8	2.5	1.0	97.8	100.1	100.3	98.7	7.6	1.4	97.7	100.1	99.8
05	99.5	3.2	0.7	99.1	100.1	100.5	99.5	7.6	0.8	99.1	100.1	99.9
06	100.0	3.6	0.5	100.0	100.0	100.0	100.0	8.1	0.5	100.0	100.0	100.0
07	100.7	4.4	0.7	100.9	100.5	100.2	101.0	9.1	1.0	101.0	101.0	100.4
08	101.6	5.5	0.8	102.2	100.9	100.2	102.3	10.3	1.3	102.9	101.5	100.5
09	102.5	6.4	0.9	103.4	101.3	101.4	103.5	10.6	1.2	104.5	102.1	102.7
10	103.4	7.2	0.9	104.8	101.3	101.7	104.6	10.9	1.1	106.3	102.1	102.7
11	104.4	8.1	1.0	106.5	101.3	101.7	106.2	12.1	1.5	108.9	102.1	102.7
12	104.8	8.4	0.4	107.2	101.3	101.7	106.8	12.3	0.6	109.9	102.1	102.7
2012 01	105.3	8.8	0.5	108.0	101.1	101.7	107.5	12.7	0.6	111.0	102.2	102.7
02	105.7	8.9	0.4	108.6	101.1	101.9	108.1	12.5	0.6	111.9	102.2	102.7
03	106.4	8.8	0.6	109.6	101.2	102.2	109.0	12.0	0.8	113.1	102.2	103.3
04	107.5	8.8	1.0	110.3	101.2	102.5	110.3	11.8	1.2	115.2	102.2	103.6
05	108.0	8.5	0.5	112.3	101.1	102.7	111.0	11.5	0.6	116.3	102.1	103.9
06	108.6	8.6	0.6	112.8	101.1	103.6	111.5	11.5	0.5	116.9	102.4	104.6
07	109.3	8.5	0.7	113.8	101.2	104.0	112.6	11.5	1.0	118.3	102.7	105.8
08	109.7	8.0	0.4	114.3	101.3	104.8	113.2	10.7	0.5	118.9	103.1	107.0
09	110.3	7.6	0.5	115.1	101.4	105.6	114.1	10.2	0.8	120.1	103.2	107.7
10	110.8	7.2	0.5	115.2	101.3	106.2	115.2	10.1	0.9	121.9	103.2	108.6
11	111.6	6.8	0.7	117.0	101.4	106.7	116.9	10.1	1.6	124.6	103.2	109.1
12	111.9	6.8	0.3	117.6	101.2	107.2	117.8	10.3	0.7	126.1	103.0	109.6
2013 01	112.1	6.5	0.2	118.0	101.2	107.6	118.8	10.5	0.8	127.3	103.5	110.0
02	112.5	6.4	0.3	118.5	101.1	108.2	119.2	10.2	0.4	128.0	103.6	110.7

자료 : 전국주택가격동향조사, 국민은행



Chungnam Economic Trends

부록

충청남도 경제지원시책
알기쉬운 경제용어 해설
월간 충남경제 원고 게재 목록





충청남도 경제지원시책

2013년도 충청광역경제권 차세대에너지기업 글로벌홈페이지 구축 사업

□ 사업개요

- 접수기간 : 2013년 3월 19일 ~ 사업비 소진 시 까지
 - 1차 선정평가 예정일 : 2013. 3. 28(변동 가능)
- ※ 1차 선정평가를 통한 사업비 예산 소진 시 추가 선정평가 없음
- 지원내용 : 영문, 중문, 일문 등 외국어 홈페이지 신규제작 지원 및 기존 홈페이지 리뉴얼
- 사업목적 : 충청광역경제권 차세대에너지(태양광, 2차전지, 나노소재) 관련 제품의 상품화 촉진
- 지원금액 : 최대 5,000천원(리뉴얼 4,000천원)

□ 제출서류 및 제출방법

- 신청서 접수
 - 신청서(사업계획서) 양식을 홈페이지(www.ctp.or.kr)에서 다운로드해서 작성
 - 신청자 인감을 날인하여 (재)충남테크노파크 기업지원단 기업지원팀 방문접수
 - 서류제출 및 문의처
 - 충남 천안시 서북구 직산읍 삼은리 506 (재)충남테크노파크 종합관 1103호
(재)충남테크노파크 기업지원단 기업지원팀 과장 정윤희
- ※ 전화: 041-589-0643, 팩스: 041-589-0639 이메일: youknow@ctp.or.kr

2013년도 중소기업육성자금 지원

□ 사업개요

- 지원규모 : 5,000억원
- 지원대상 : 충청남도에 주된 사업장이 소재하는 중소기업 또는 소상공인으로 '업종별 세 부지원대상' 및 '자금별 지원조건' 의 융자대상에 해당하는 기업
- 지원조건 : 자금별 세부지원 사항은 충청남도 홈페이지 공고문 참조
- 신청기간 : 2013. 12. 31까지(잠정: 단, 자금소진 시 조기 마감)

□ 신청서 배부 및 문의처

- 충청남도 홈페이지(www.chungnam.net)의 「공고/고시」
 - ※ 충청남도 기업지원과 (☎ 041-635-3416)
- 관할 사군 지역경제과(기업지원과) 등
 - 충청남도경제진흥원(www.cepa.or.kr, ☎ 041-539-4521, FAX 041-539-4509)
- 충남신용보증재단(www.cnsinbo.co.kr)
 - (아산 본점)530-3800, (공주)858-4701, (서산)668-8871 (천안)622-9831, (보령)933-9831



알기쉬운 경제용어 해설



지역내총생산(GRDP : Gross Regional Domestic Products)

- 일정한 지역 안에서 생산되는 최종생산물의 합계를 말하며, 어느 지역에 거주하는 주민에 의한 것인지에 관계없이 해당 지역에서 발생한 부가가치는 모두 계상됨
- 각 시도의 경제규모, 생산수준, 산업구조 등을 파악하여 지역경제분석 및 정책수립에 필요한 기초자료로 제공하는데 그 목적이 있음



본원소득

- 가계, 정부, 기업이 생산에 참여하거나 생산에 필요한 자산을 소유함으로써 발생하는 소득으로 생산으로부터 발생한 부가가치에서 지불됨



제조업 PMI 지수 (구매관리자지수 : Purchasing Managers' Index)

- 미국 구매관리자협회인 NAPM(National Association of Purchasing Management)이 매달 제조업 동향에 대한 설문을 실시해 산출하는 제조업 분야의 경기지표



ISM 제조업 지수 (Institute for Supply Management)

- 미국 실물경제의 대표적인 선행지표로 미국 20개 산업의 300개 제조업체들에게 신규수주, 생산, 고용, 물품인도, 재고 등에 관한 설문으로 산출됨



FOB(Free On Board)

- 본선인도가격. 무역상거래조건의 하나임. 매도인이 약속한 화물을 매수인이 지정한 선박에 적재, 본선상에서 화물의 인도를 마칠 때까지의 일체의 비용과 위험을 부담



CD(양도성예금증서)

- 은행이 단기의 자금조달을 위해 발행하는 무기명 정기예금증서
- CD금리는 시장금리 연동대출은 물론 은행 본점 지점간 자금이전이나 금리스와프거래의 기준으로 활용돼 은행 여수신 금리, 파생상품거래에서 기준이 되는 금리로 이용



월간 충남경제 원고 게재 목록

2011. 8월호

충남 녹색성장 실태와 과제

충남발전연구원 신동호

국제과학비즈니스벨트 추진성과와 향후 과제

충남발전연구원 백운성

2011. 9월호

지속가능경영의 이해와 효과

충남발전연구원 고승희

충남의 지식산업 현황과 발전 방향

충남발전연구원 임형빈

2011. 10월호

충청광역경제권 지역산업의 현황 및 산업구조

충청권광역경제발전위원회 강신재

인삼엑스포 이후를 생각한다

금산세계인삼엑스포조직위원회 하광학

2011. 11월호

충남 사업체고용동향조사 분석 및 시사점

충남발전연구원

신동호 · 백운성 · 김양중 · 임형빈

사회적경제 활성화를 위한 제언

충남발전연구원 김양중

2011. 12월호

2012년 대전충청권 부동산시장 전망

목원대학교 부동산연구센터 조수희

우리나라의 소득양극화 진단과 완화

충남발전연구원 고승희

2012. 1월호

2012년 충청남도 경제정책 운영방향

충청남도 남궁영

우리나라의 물가구조의 특성과 정책적 시사점

충남발전연구원 백운성 · 신동호 · 임병철

2012. 2월호

2012년 충남 디스플레이산업 전망

충남테크노파크 디스플레이센터 황정현

2011년 충남의 수출입 동향 및 2012년 전망

충남발전연구원 김윤아

2012. 3월호

경기종합지수의 개념과 지역경기종합지수의 필요성

전북발전연구원 최성환

"대형마트 강제휴무" 조례제정 추진에 관한 일고찰

충남발전연구원 이민정

2012. 4월호

광역·지역발전특별회계사업 평가체계의 자율성 확대를 위한 제언

충청권광역경제발전위원회 강신재

충남발전연구원 백운성

충남지역 에너지소비구조 특성

충남발전연구원 이종윤

2012. 5월호

협동조합기본법에 대한 이해와 자치단체의 역할

충남사회적경제지원센터 송두범

충남지역의 소득불평등 측정 및 추이분석

충남발전연구원 임병철

ISSUE

경제동향

경제일지

경제지표

특별

2012. 6월호

유로존 재정위기 항방과 충남경제

포스코경영연구소 김영삼

외국인투자기업 유치에 위한 입지환경 분석

충남발전연구원 김양중

2012. 7월호

주택시장 변동요인과 충남 주택시장 영향

주택산업연구원 노희순,

충남발전연구원 임형빈

노동행정 통계로 본 충남지역 노동시장

대전지방고용노동청 곽선아

2012. 8월호

충남 중소기업 자원시스템 효율화 방안

충남발전연구원 신동호

우리나라의 국가채무와 가계부채

충남발전연구원 고승희

2012. 9월호

충청남도 산업입지 정책방향과 추진과제

충남발전연구원 오용준

충남의 기후변화의 영향과 부문별 피해 분석

충남발전연구원 이인희

2012. 10월호

국가통계정보 활용 제고를 위한 통계지리정보

충남발전연구원 윤정미

충남 사회적기업의 현황과 성과

충남발전연구원 홍성효

2012. 11월호

최근 도시재생 및 노후주거지 정비 관련 정책변화에
따른 충청남도의 대응과제

한국토지주택공사 토지주택연구원 임정민

새정부의 지방과학기술정책 활성화를 위한 제언

충남발전연구원 백운성

2012. 12월호

충남지역 상권과 대형소매점 영업활동 규제방향

남서울대학교 원종문

중국 산둥반도 남색경제구 발전 계획과 충남도의
대응과제

충남발전연구원 박경철

2013. 1월호

내포시대 충청남도 경제정책 운영방향

충청남도 남궁영

2012년 충남의 수출입 동향 및 2013년 전망

충남발전연구원 김윤아

2013. 2월호

지역전략산업진흥사업의 변화와 전망

충남테크노파크 황정현

지방자치단체 복지재정의 쟁점과 과제

충남발전연구원 고승희

2013. 3월호

GRDP로 살펴보는 충남경제

충남발전연구원 임형빈, 김윤아

금강수계 수질오염총량관리제도의 시행성과

충남발전연구원 정우혁

주요사업

관광업	공정여행, 문화답사여행, 맞춤형여행디자인기관(기업) 해외연수, 학생해외연수 (봉사) 노인, 장애인케어전문, 방과후수업, 체험관광, 여행바우처
시설관리업	건물시설관리(청소용역)
교육서비스업	방과후수업, 창업교육, 뮤직코칭, 인턴십 등
제조업	수제비누, 수제향초
유통업	비상점명등, 누리홍삼
식품접객업	카페&와플

비누주문&판매



4구 선물 Set



3구 선물 Set



2구 선물 Set



날개 상품

단호박, 청대, 코치닐, 파프리카, 코코아

천연비누 상담 주문받습니다.

2구, 3구, 4구 선물세트 준비되어 있습니다. 단체기념품제작, 방문용 선물세트, 개업식, 각종 답례품, 회사 로고가 들어간 비누도 주문 받습니다.

생활에 필수적이고, 피부건강도 지켜주는 아름다운 모양의 천연비누 기념품.

사회적기업인 (주)드림앤챌린지에 주문제작 하세요.

주시는 분 받는 분 모두 만족 하실 겁니다.