



월 간

충/남/경/제

Chungnam Economic Trends

May
2013. 5

ISSUE 문화마케팅 수단으로서 도시브랜드

공주 · 부여 역사도시의 관광산업기반 조성방향

경제동향 경기, 산업활동, 소비 및 물가, 수출입, 고용, 금융, 건설 및 부동산

경제일지

경제지표



충청남도



충남발전연구원

2013년 5월호

발 행 인 안희정·박진도

편집위원장 최운현·정종관

편집위원 오세현, 백운성

집필진 총괄 임형빈

경제동향 임재영, 김양중, 홍성호, 김윤아, 이윤경

경제일지 김현철, 최성희

발행처 충청남도·충남발전연구원

주 소 314-140 충청남도 공주시 금흥동 101번지

연락처 (041) 840-1165 팩스(041) 840-1129

월간 충남경제의 파일은 충청남도(<http://www.chungnam.net>)와
충남발전연구원(<http://www.cdi.re.kr>)홈페이지에서 다운로드하실 수 있습니다.

ISSN 2093-0844



Chungnam Economic Trends

CONTENTS

ISSUE	문화마케팅 수단으로서 도시브랜드	3
	공주 · 부여 역사도시의 관광산업기반 조성방향	10

경제동향	충남경제동향 (요약)	31
	1. 경기	5. 고용
	2. 산업활동	6. 금융
	3. 소비 · 물가	7. 건설 · 부동산
	4. 수출입	
	해외경제동향 (요약)	50
	1. 미국	3. 일본
	2. 중국	4. 유로지역

경제일지	충남경제일지	57
-------------	--------	----

경제지표	1. 국내 주요경제지표	71
	2. 충남 주요경제지표	73
	3. 충남 부문별 경제지표	75

부록	1. 충청남도 경제지원시책	91
	2. 알기쉬운 경제용어 해설	92
	3. 월간 충남경제 원고 게재 목록	93



Chungnam Economic Trends

ISSUE



문화마케팅 수단으로서 도시브랜드

이 충 훈 | 충남발전연구원 선임연구위원

1. 도시의 문화적 정체성

문화는 사회를 구성하고 있는 모든 요소의 상호작용에 의해 재창조되며, 문화가 성립되는 과정은 인간생활에 기인한다. 에드워드 버넷 타일러(Edward Burnett Tylor)는 저서 ‘원시문화(Primitive Culture, 1871)’에서 문화란 ‘지식·신앙·예술·도덕·법률·관습 등 인간이 사회의 구성원으로서 획득한 능력 또는 습관의 총체’라고 정의하였다. 일반적으로 문화는 첫째, 유럽과 미국 스타일의 요소나 현대적 편리성(문화생활·문화주택 등)을 말하고, 둘째, 높은 교양과 깊은 지식, 세련된 생활, 우아함, 예술풍의 요소(문화인·문화재·문화국가 등)를 의미하며, 셋째, 인류의 가치적 소산으로서의 철학·종교·예술·과학 등을 가리킨다. 아도르노(Theodor Adorno)는 문화와 문화산업에 대해 명백히 구분하고 있다.

아도르노에 의하면, ‘원래 산업화 이전의 문화는 인간에게 유용한 것이었으나 산업화 이후의 관리된 사회에서 조작되어지는 문화산업은 문화의 역할과 의미를 정반대의 것으로 만들었다’고 하였다. 문화산업은 아도르노와 호크하이머(Max Horkheimer)가 1940년대 중반 공동집필한 ‘계몽의 변증법 속의 문화산업 : 대중기만으로서의 계몽’에서 처음 사용되었다. 이들은 문화산업을 시민적 개체의 의식을 조작함으로써 사회적 총체화를 위한 도구가 된다”고 주장하였다. 현대사회가 대중사회로 변모하게 되면서 사실상 19세기 이후 엘리트주의 내지 특수계층을 위한 선택적인 정책으로서 문화정책의 역할은 이미 그 의미를 상실하게 된 것이다. 그 대신 문화정책은 공공의 복리를 위한 현대적 복지정책의 일환으로 그 필요성을 광범위하게 인정받

아 왔다. 또한 문화가 따로 존재하는 것이 아니라 우리의 삶 자체라는 인식이 대두되면서 문화의 개념 자체가 학문적 경계를 넘어 전 분야로 확대되고 있다.

정체성은 동일성 측면인 전통적 뿌리의식을 가지면서, 개별적 측면인 사회변동에 주체적으로 부응할 수 있는 행동양식으로 표현될 수 있다.

따라서 도시의 문화적 정체성이 있다는 것은 ‘~다움’이라는 의미를 지니고 있음을 뜻하며, 문화적 정체성은 한 도시가 그 도시다울 뿐만 아니라 다른 도시와 비교하여 특이성(特異性)과 우월성(優越性)이 있어야만 비로소 구체적으로 나타난다. 그리고 이미지가 도시의 문화적 정체성을 표현한 내용이라면 그것을 표현하는 매체는 도시를 구성하는 장소가 된다. 도시가 지니는 문화적인 정체성은 유형적인 공간의 장소성 문제이기보다는 시민과 삶, 문화공간과 도시구획, 예술가와 예술활동이 한데 어우러진 문화적 공간성의 구축을 의미한다.

도시 마케팅의 근본적인 목적이 도시의 정체성을 재확립한다는 점에서 본다면 이는 매우 중요한 시사점을 던져 준다. 즉 문화를 통한 도시재활(再活)정책의 성패는 도시환경을 둘러싼 내·외적인 요인과 영향을 분석하여 문화예술 또는 공간·문화예술 전문가들의 활동이 살아 숨 쉬는 역동적인 도시문화 공간을 창출하는데 달려 있다.

문화환경은 질적인 발전과 성장을 거듭해야 한다. 문화환경의 조성목적과 활성화에 따른 부가적 이익의 창출은 경제적 가치 이상의 결과를 가져올 것이다. 문화는 매우 중요한 도시 마케팅의 전략으로 활용되는데, 문화적인 활동을 도시회생(都市回生)을 위한 전략과 이윤 추구를 위한 경제적인 관점으로만 본다면 지역주민 생활의 질적 향상이나 문화적 환경과는 무관한 외형적인 성과에만 치중할 수 있다.

문화는 태생부터가 공공적 의미를 함유하고 있으며 문화적인 창조력은 공간이나 환경의 가장 중요한 원천이 될 수 있다. 문화와 사회의 발전적 의미는 양적 팽창과 산업적 생산력의 증대보다는 환경을 둘러싼 ‘삶의 질’의 확대 재생산을 의미한다. 문화 인프라와 콘텐츠, 인적 자원과 서비스 등이 균형있게 성장할 때 비로소 도시는 지속적인 경쟁력을 확보할 수 있고 부가가치를 창출할 수 있는 것이다.

도시가 지니는 문화적인 정체성은 유형적인 공간의 장소성 문제이기 보다는 시민과 삶, 문화공간과 도시 구획, 예술가와 예술활동이 어우러진 문화적 공간성의 구축을 의미한다.

2. 도시 활성화를 위한 문화 마케팅

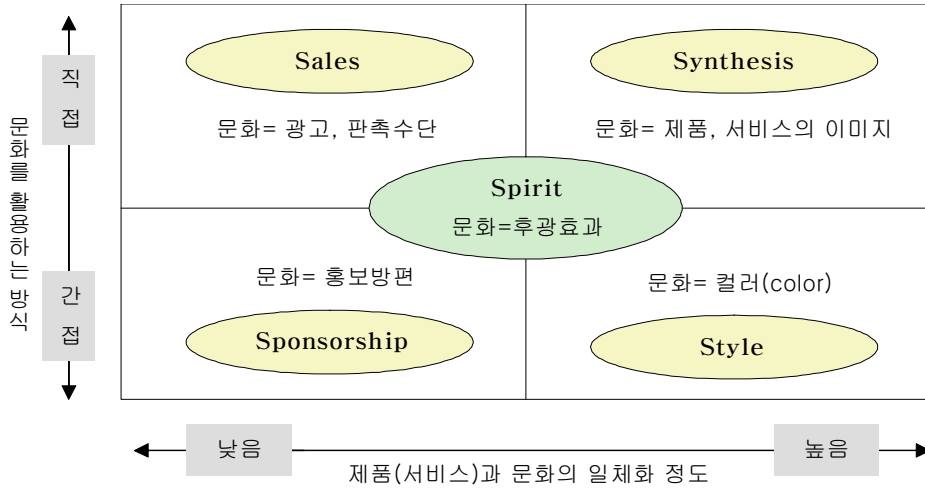
문화마케팅은 보는 관점에 따라 다양한 접근이 가능하지만 현재까지 통용되고 있는 문화마케팅은 크게 ‘마케팅을 위한 문화(culture for marketing)’와 ‘문화를 위한 마케팅(marketing for culture)’으로 요약할 수 있다. 일반기업의 문화지원 및 문화경영을 전자로 본다면, 문화산업의 마케팅활동을 후자로 해석할 수 있다. 문화마케팅의 수단에 대한 함의는 현재 이루어지지 않았지만 문화마케팅의 5가지 유형을 살펴보면, 문화판촉(sales), 문화지원(sponsorship), 문화연출(synthesis), 문화도시(style), 문화후광(spirit)으로 분류된다.

이를 도시브랜드 마케팅 전략에 도입하여 적용하면 다음과 같다.

첫째, 문화판촉은 문화를 광고, 판촉수단으로 활용하는 것으로 문화적 이미지를 상품 또는 도시의 브랜드 이미지와 연관시켜 광고, 홍보와 도시상품 판매에 이용하는 것이다. 아커(Aaker)는 브랜드 자산을 강화시킬 수 있는 판매촉진 방안으로서 다음과 같이 제시하였다. 판매 촉진은 브랜드 인지도와 브랜드 연상이미지를 강화시키는데 도움이 되며, 브랜드 충성도를 강화시키는 판매촉진과 품질을 강화시키는 방법, 그리고 브랜드에 가치를 추가하는 판매촉진 등이다.

이러한 판매촉진에 문화를 연계시킨다면, 문화판촉의 대표적 사례로 영화나 드라마에 도시의 상품이나 문화, 유명명소 등을 노출시키는 전략(PPL: product placement)이 있다. 또한 도시 특산물 구입상품권을 발행하고 자주 구매하는 고객에게 인센티브를 제공하는 제도를 시행하거나 고객의 감성과 라이프 스타일에 맞는 공연, 영화, 여행 등 문화생활을 즐길 수 있는 혜택을 제공할 수 있다.

문화마케팅 5가지 유형



둘째, 문화지원은 도시를 홍보하거나 도시이미지 개선의 방법으로서 문화활동 지원을 통한 문화마케팅은 도시브랜드 가치 구축에 크게 기여하는 역할을 한다. 문화지원은 도시의 일방적인 지원을 넘어서 도시와 문화·예술 간의 상호의 이익을 위한 마케팅 활동을 의미한다. 지방자치단체가 주민들을 초청하거나, 상대적으로 문화적 혜택이 적은 문화 소외계층에게 문화적 체험을 할 수 있도록 지원해주는 정책이 이에 속한다.

셋째, 문화연출은 도시의 상품이나 서비스에 문화적 이미지를 체화하여 차별화하는 것을 의미한다. 도시는 예술이 도시 브랜드에 생명력을 불어 넣는다는 신념하에 도시상품의 문화화, 문화의 생활화를 지향할 필요가 있다.

넷째, 문화도시는 새롭고 독특한 문화를 상징하는 도시로 포지셔닝하는 것이다. 도시내부의 문화존중 풍토가 문화마케팅으로 자연스럽게 표출되는 도시를 지향한다. 자치단체에서 문화이벤트를 개최하여 주민과의 일체감을 형성하고, 방문객이 참여하고 체험하도록 하는 문화공간을 조성하는 것이다.

다섯째, 문화후광은 도시의 문화적 매력을 기업들이 후광효과로 이용하는 것을 의미한다. 도시고객은 기업의 상품과 가격 이외의 도시의 문화적 특성이 상품에 체화되는 것을 기대한다.

도시브랜드를 향상시키는 지름길은 도시를 문화공간으로 조성하는 것이다. 기초에

술 투자가 문화적 자존심과 도시브랜드를 높이는 길이기 때문이다. 이미 세계 유수의 도시들은 디자인으로 도시브랜드를 향상시키는 전략을 추진하고 있다.

영국 게이츠헤드의 볼틱 현대미술관, 스페인 빌바오 구겐하임 미술관, 독일 베를린의 타클레스·퀸스틀러하우스 베타니엔, 그리고 칼스루에의 ZKM 등은 전문 미술관으로 유명하다. 이들 미술관은 독특한 운영방식으로 작가들에게 작품 활동의 기반도 마련해주고, 연간 수백만 명에 달하는 세계의 관광객들까지 유인하고 있다.

지방자치제 실시 이후 국내 도시들은 문화적 정체성에 토대를 둔 지역 이벤트를 통한 발전 전략을 추진하고 있다. 과거의 지역발전 전략은 제조업 중심의 산업단지나 공업단지를 지역에 유치함으로써 지역경제의 직접 유발효과와 간접 유발효과를 통해 지방도시를 발전시키는데 초점을 맞추어 왔지만, 포스트 포디즘(post-Fordism)¹⁾ 이후 도시의 발전 전략은 문화적 동질성과 이질성을 동시에 수용하면서 나름의 차별화되고 특성화 된 경쟁력을 갖춘 문화상품, 즉 지역 이벤트를 통한 장소 마케팅(Marketing Place)을 제공하는 전략으로 바뀌어지고 있는 것이다.

3. 도시 경쟁력을 위한 도시브랜드

도시 브랜딩의 개념은 행정적 측면의 아이덴티티 구축을 넘어 경제적 측면, 나아가 문화적 측면을 아우르는 지역 아이덴티티의 구축을 가능케 하는 유용한 도구가 될 수 있다.

도시 브랜드가 지자체의 CI처럼 천편일률적으로 흐르지 않기 위해서는 명확한 장기적 비전과 전략 수립이 선행되어야 한다. 이를 바탕으로 고유성을 확보하고 특화와 차별화가 가능할 수 있다.

도시브랜드는 지역의 개별 브랜드를 특화한 이미지가 아닌, 좀 더 상위 개념으로서 보다 포괄적이고 넓은 개념을 지향해야 한다. 그것은 공공서비스 영역의 미래를

1) 포스트 포드주의는 전후 자본주의의 발전을 포드주의로 규정하고 그 위기와 원인을 포드주의의 경직성에서 찾음으로써 유연성을 최대한 활용하여 성격을 달리하고 새로운 생산패러다임이 확산되고 있다고 본다. 그들은 유연성을 기초로 한 새로운 패러다임 하에서 생산의 효율성, 노동의 인간화가 가능할 것으로 기대하고 있다. '포스트 포드주의' 이론들은 대체로 신기술의 발달로 인해 작업자들의 소외감, 무기력, 열악한 작업환경이 제거되고 숙련 향상, 자율권 향상이 이뤄짐으로써 노동의 인간화가 점차적으로 달성될 뿐 아니라, 작업조직의 혁신은 생산효율적 비교 경쟁 우위를 가져오는 것으로 분석한다.

바라볼 수 있어야 하고 세계도시로서의 틀을 갖추 수 있도록 도시가 갖춘 각 자원, 자산들의 영역을 통일성 있게 개선해야 하며, 대외 고객인 세계시민과 연계된 이미지를 고려해야 하기 때문이다.

도시브랜드는 다른 자치단체와 차별되는 강한 아이덴티티와 그 지역만의 개성을 표현하는 총체적인 도시 이미지 마케팅의 초석이라고 할 수 있다. 도시브랜드는 그 지역의 특유의 개성 및 특징과 함께 지역에서 개최되는 문화축제 등의 하위브랜드에 의하여 구성되는데, 지역의 문화축제 행사는 그 ‘도시’ 라고 하는 상위 브랜드에, 그 ‘도시’는 문화축제 행사의 하위 브랜드에 의하여 상호보완적 관계를 형성하고 있다.

자치단체는 도시의 특성을 살린 매력적인 상품을 개발하고 도시브랜드의 가치를 제고하여 지역경쟁력을 향상시킬 필요가 있다. 이를 위해 공공기관과 지역산업계, 그리고 지역주민이 협력하여 지역의 세일즈 포인트(Sales Point)를 정확하게 찾아내는 일이 전제되어야 한다.

잘 구축된 도시 브랜드는 주민들에게 자부심을 가지게 되며, 외부인에게는 지역에 대한 신뢰성, 방문하고 싶어하는 열망, 해당지역의 생산품에 대한 구매동기를 일으키게 한다. 도시브랜드 자체가 기업브랜드처럼 어떤 무형의 자산인 것이다. 도시브랜드는 지역에 대한 안전, 공생, 문화, 복지, 개방성 등의 개념과 연결되어 수익성 확보, 기업과 인재의 유치 등의 목적으로 귀결된다. 또한 도시브랜드 그 자체는 축제, 특산물, 문화유산 등 해당지역에 소재한 하위 브랜드와 직결되어 있다.

뉴욕의 “I Love New York” 브랜드 슬로건은 뉴욕시 마케팅 개발공사(NYC Marketing)의 ‘빅 애플’(Big Apple)캠페인과 함께 관광진흥 및 시민통합에 큰 역할을 수행하고 있다. 뉴욕시 마케팅 개발공사는 뉴욕시의 강력한 브랜드에 대한 잠재력을 연구, 조사하며, 뉴욕을 ‘세계 제1의 도시, 세계의 수도’ 라는 이미지 마케팅계획 수립과 강력한 브랜드 개발을 추진하고 있다. 자유의 여신상, 엠파이어스테이트 빌딩, 타임스퀘어를 뛰어넘는 아이덴티티, 통합이미지 창출을 추진하고 있다.

이는 브랜드 가치 증가를 통한 경쟁력 개선의 시도라고 볼 수 있다. 브랜드 슬로건은 한 도시의 상징으로 사용될 수 있을 뿐만 아니라 도시 장기비전의 슬로건으로도 사용될 수 있다. 뉴욕 도시브랜드 I love New York로고가 새겨진 상품이 관광객에게 인기를 끄는 것처럼, 도시브랜드는 그 도시를 상징하는 문화상품으로서 가치도 지니게 된다. 이런 유형의 가치뿐만 아니라 중요한 것은 무형의 가치이다. 도시브랜

드를 인식한 지역 주민들은 강한 결속력과 지역에 대한 자부심을 가지게 되며, 이런 자부심과 결속력은 궁극적으로 지역을 발전시키는 원동력이 된다.

도시브랜드의 파워가 강하면 도시의 문화 및 공공성을 띤 다양한 분야에 활용이 가능하다. I Love New York의 강력한 브랜드 파워는 이제 단순한 관광, 경제적 이익의 단계를 벗어나 ‘러브’라고 하는 사랑과 평화의 이미지를 활용하여 도시의 우범 시대와 공공장소에서 금연 등 사회적 문제해결에 이용되고 있다.

도시브랜드 슬로건은 여성과 노약자, 장애인등 사회적 약자를 위한 문제해결에 활용하고, 공공디자인의 개선 등 마케팅적 역할이 점차 증대되고 있다. 도시브랜드는 외부에 대해서 훌륭한 도시, 투자가치가 있는 도시로 인식되고, 내부적으로는 구성원들의 소속감과 동질감, 자긍심 등을 심어주는 역할을 수행한다.

문화마케팅 수단으로서 도시브랜드는 경제적 문화적 수준향상 및 도시의 문화상품에 대한 수요 증대로 연결될 수 있다.

도시브랜드는 도시공간의 공공디자인 방향을 제시하고, 도시 이미지와 융합하여 도시 아이덴티티를 정착시킬 수 있다.

참고문헌

- 문달주·허웅, “문화마케팅을 활용한 명품브랜드 이미지 구축에 관한 연구”, 『광고학연구』, 제17권, 2호, 2006.
- 박효식, 『국제경영학』, 한울출판사, 1998.
- 박은실, “박물관과 도시마케팅 실천전략”, 한국문화관광정책연구원, 『포럼중계』, 2006.
- 심상민, “문화마케팅의 부상과 성공전략”, 삼성경제연구소, 제372호, 2002.
- 아도르노(theodor Adorno), 홍승용 (역), 『미학이론』, 문학과 지성사, 1994.
- 이무용, 도시마케팅전략에 대한 문화적 재고찰, 한국공간학회, 2002.
- 이정훈, “중소도시 지역개발 수단으로서 제3의 문화전략”, 『관광경영학연구』, 제8권, 2004.
- www. NYC. gov, "NYC Marketing."

공주·부여 역사도시의 관광산업기반 조성방향

이 인 배 | 충남발전연구원 선임연구위원

1. 관광산업과 지역경제

- 관광산업의 경제적 효과는 직접효과, 간접효과, 유발효과로 구분되며, 간접효과와 유발효과를 2차 효과로 구분하기도 함
 - 이를 자세히 살펴보면 직접효과는 관광소비 변화에 따른 즉각적인 효과와 관련이 있는 생산의 변동을 의미함
 - 예를 들어 호텔 숙박객의 증가는 호텔업계의 판매 증가와 직접적인 관계가 있음. 호텔의 매출 증가와 이와 관계된 임금, 세금, 서비스를 위한 호텔의 지출의 증가는 관광객 지출에서 비롯되는 직접효과라 할 수 있음
 - 다음으로 간접효과는 호텔에 상품과 서비스를 공급하는 배후 관련 산업에 대한 호텔산업의 재 소비활동의 결과로 비롯되는 생산의 변동을 의미함. 이런 의미에서 호텔 관련 산업의 매출, 고용, 수입변동은 호텔의 매출 변화에 따른 간접효과를 대표한다고 할 수 있음
 - 마지막으로 유발효과는 관광지출을 통해 직·간접적으로 획득된 가계수입의 지출에서 비롯되는 경제적 활동의 변화임
 - 관광객의 관광활동에 의해 직·간접적으로 지원을 받는 호텔 및 관련 산업의 종사자들은 주택, 음식, 교통 등 가계의 유지를 위하여 필요한 제품과 서비스를 구매하기 위하여 관광에서 비롯된 그들의 소득을 해당지역에서 소비함
 - 이러한 과정에서 증가된 임금, 또는 재산소득의 가계지출에서 비롯된 매출, 수입, 고용을 유발효과라 할 수 있음²⁾
- 이러한 지역경제에 영향을 주는 관광산업의 활성화를 위해서는 지역내에 문화관광도시의 개발이 필요하며, 이는 외부 지역의 대규모 관광사업체 보다는 지역주민

2) 류광훈(2003), 관광산업의 사회·경제적 효과 측정지표 개발연구, 한국문화관광정책연구원.

들이 사업주체가 되는 도시관광기반시설을 갖추어야 가능함

- 충남에는 백제유적을 보유하고 역사문화관광자원으로서 높은 발전 잠재력을 가지고 고도보존계획 및 고도보존육성사업을 추진하고 있는 공주시와 부여군이 있음
 - 이들 공주·부여가 역사문화관광도시로서 개발되어 지역 역사문화도시로서의 가치를 발현하면서 지역관광산업의 활성화를 위해서는 지역경제의 긍정적인 영향을 줄 수 있는 지역주민 중심의 내발적 관광개발이 이루어져야 할 것임
- 따라서 지역의 역사문화유적을 도시기반으로 갖고 있는 공주·부여의 고도보존육성사업과 연계하여 지역관광산업을 진흥을 위해 필요한 조성방향을 살펴보았음

2. 공주·부여의 관광현황

(1) 공주시 관광현황

① 관광객 방문추이

- 공주시의 관광객 수는 2007년 3,288,533명으로 충남의 총 관광객 수 85,631,187명의 3.8%를 차지하였으나 2012년에는 4,703,415명으로 충남 관광객 수의 5.1%로 비중이 점차 증가하고 있는 추세임

공주시 관광객 추이

(단위 : 명, %)

구분	2007년	2008년	2009년	2010년	2011년	2012년
충청남도	85,631,187	74,290,283	88,456,011	103,835,019	98,778,091	92,999,092
공주시	3,288,533	3,492,716	2,700,703	4,945,398	4,129,613	4,703,415
비율(%)	3.8	4.7	3.1	4.8	4.2	5.1

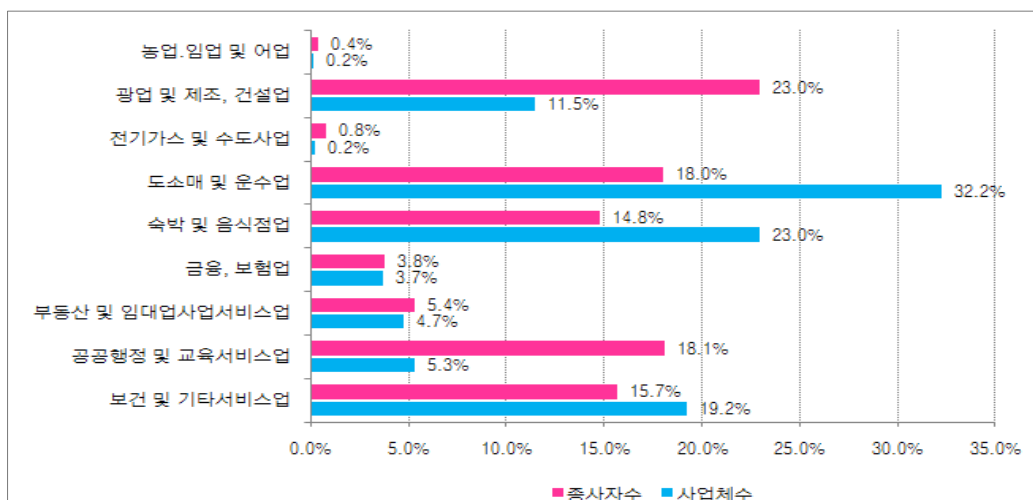
주 : 2010세계 대백제전 개최로 관광객 증가.

자료 : 한국문화관광연구원, 관광지식정보시스템(www.tour.go.kr).

② 역사문화자원 및 관광자원 현황

- 공주 전역에 걸친 역사문화자원의 수는 460여개로, 그 중 지정문화재 수는 211개소임
- 그 중 공주고도 지역 내에 위치하고 있는 지정문화재 수는 50개소로 확인

공주시 산업구조 현황



자료 : 공주시(2010), 공주시통계연보.

(2) 부여군 관광현황

① 관광객 방문추이

- 부여군의 관광객 수는 2007년 4,274,929명으로 충남의 총 관광객 수 85,631,187명의 5.0%를 차지하였으나 2012년에는 5,271,433명으로 충남 관광객 수의 5.7%로 비중이 약간 증가하고 있는 추세임

부여군 관광객 추이

(단위 : 명, %)

구분	2007년	2008년	2009년	2010년	2011년	2012년
충청남도	85,631,187	74,290,283	88,456,011	103,835,019	98,778,091	92,999,092
부여군	4,274,929	4,612,202	4,782,229	7,507,500	5,447,973	5,271,433
비율(%)	5.0	6.2	5.4	7.2	5.5	5.7

주 : 2010년 백제문화단지 개관, 세계 대백제전 개최로 관광객 증가.

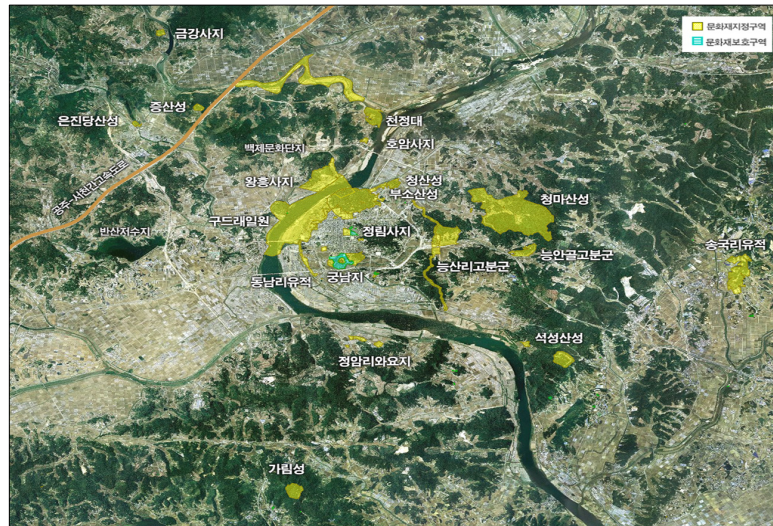
자료 : 한국문화관광연구원, 관광지식정보시스템(www.tour.go.kr).

② 역사문화자원 및 관광자원 현황

- 부여군에는 총 237건의 문화재가 있으며, 이중 국가지정문화재 51건, 도지정문화재 57건, 문화재자료 43건, 향토유적 83건 등이 분포하고 있음

- 지역별로는 부여읍이 95건으로 가장 많으며, 국가지정문화재 31건 등 역사적 중요도가 높은 문화재가 집중적으로 분포하고 있음

부여군 문화재 지정 및 보호구역



- 부여군에는 국립부여박물관을 비롯하여 백제문화단지와 백제역사문화관, 정림사지박물관, 김영학 조각관, 식물박물관 백제원, 구드래 조각공원 등의 전시관람시설이 있음
- 부여군의 지정관광지는 구드래 국민관광지, 서동요 역사관광지 2개소가 위치하고 있음



백제문화단지 전경

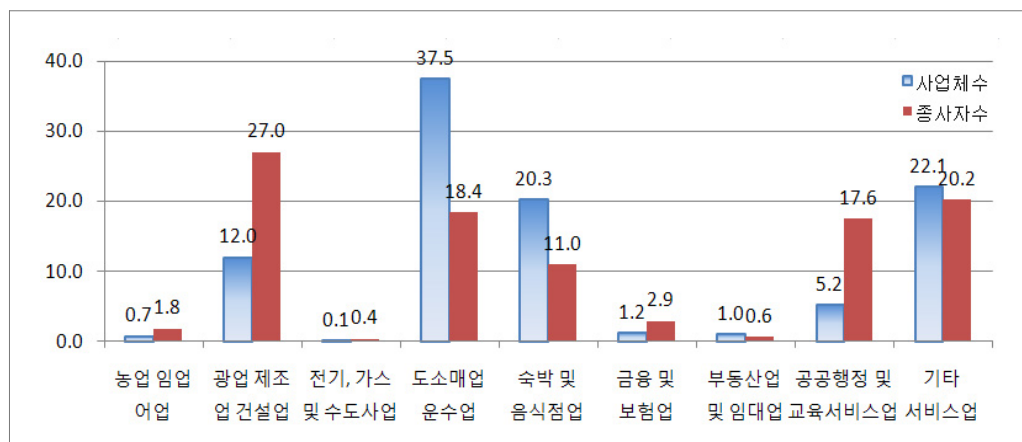
구드래국민관광지와 서동요역사관광지



③ 관광산업구조

- 부여군의 산업구조에서 관광을 지원하는 서비스업인 숙박 및 음식점업은 사업체 수 952개(20.3%), 종사자수는 2,046명(11.0%)으로 분석됨

부여군 산업구조 현황



자료 : 부여군(2010), 부여군통계연보

3. 공주·부여 역사도시 조성계획

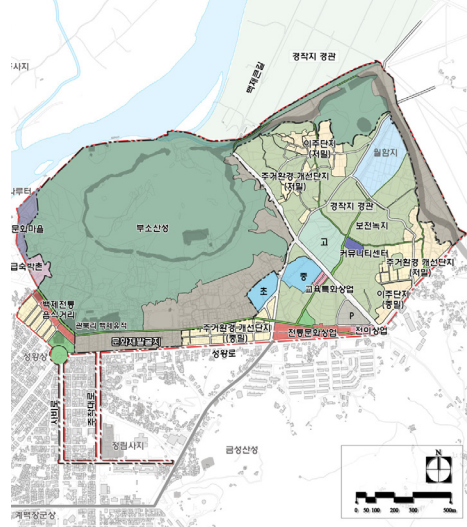
- 공주·부여 역사문화도시 사업은 지난 2009년부터 2030년까지 21년간 총 57개 사업에 1조2,577억원(국비 4,002억원·지방비 5,018억원·민자 3,556억원)의 사업비를 투입, 백제 역사의 중심지였던 공주와 부여지역의 문화유산을 발굴하고 복원하는 사업임
- 공주 백제 역사문화도시 기본구상으로 공산성 주변, 금강둔치, 금강철교, 국고개 거리 연계 정비구상과 무령왕릉 예술 공원화, 제민천 정비로 보행자 중심의 녹지 연계 네트워크 구축, 주요도로와 제민천 연계 개발
 - 특히, 곱나루 지역인 웅진동·봉정동 일원에 공주문화관광지 조성사업으로 관광지 조성 계획 변경을 완료하여 한옥숙박촌, 공예공방촌, 고마복합예술센터 등을 포함하는 차별화된 콘텐츠를 접목한 관광거점도시 개발을 추진

- 부여군은 역사문화도시조성사업으로 백제 왕궁터 복원 등 백제왕도의 인프라 구축으로 고대 동아시아 문화예술의 허브국가를 재현하고, 백제 고도의 골격을 회복하여 ‘지붕 없는 박물관’으로서 유무형적 문화유산과 연계한 스토리텔링 자원을 활용하여 도시공간의 재배치와 재창조 등 고도 공간관리 등 추진

공주시 고도보존계획 사업계획도



부여군 고도보존계획 사업계획도



- 특히, 역사문화환경특별지구는 부소산성 정비 및 관리계획, 사비왕경유적 정비 및 관리 계획, 청산성·부여나성 정비복원계획, 고도아카데미 설립계획 등이 있음
- 역사문화환경보존육성지구는 백제역사마을 조성 및 활용계획, 월암지복원계획, 옛길·물길복원계획, 사비도성 관광교통체계 개편계획 등이 있음
- 고도환경개선 및 경관관리계획으로는 가로환경정비계획, 주거 및 상업환경개선을 위한 시설정비계획, 경관개선 및 회복계획 등이 있음

4. 공주·부여 역사도시의 관광산업기반 조성방향³⁾

(1) 도시내 관광거점지구 육성과 관광전용보행로 조성

① 공주시 체류형 역사고도 관광거점지구 조성

- 공주시에는 숙박시설과 음식점 등 관광이용시설의 노후화 및 도시내 관광시설 및 관광거리 등 집적화된 관광기반 기능이 미흡하여 관광지원기능의 강화가 필요함
- 그러므로, 공주문화관광지와 곰나루 관광지를 복합형 관광단지 거점지구 조성과 왕릉교 주변과 구시가지 연계 시내관광지구 개발사업 추진, 신시가지 숙박·음식점 연계 위락 및 야간관광 중심지로 육성 등을 추진해야함
- 공주시 체류형 역사고도 관광거점지구 조성사업으로는 다음과 같음
 - 공주문화관광지, 공산성 및 구시가지, 신관동 위락관광거점 등 체류형 관광거점 조성
 - 기존 곰나루 및 공주문화관광지 또는 구시가지 적정 부지에 중저가 비즈니스호텔 유치를 추진
 - 공산성과 산성시장간 도로변의 복합용도지역, 산성시장 및 체민천변 상가지역 등 조성시 관광음식점과 관광쇼핑 매장 유치
 - 관광지 조성 촉진을 위한 전략적 민자유치사업의 전개로 관광시설 유형별 투자업체 선정 유치와 민간투자 및 지역업체 유치 촉진

3) 공주시(2012. 5), 공주 고도육성을 위한 관광활성화 방안과 부여군(2012. 9), 부여고도의 관광산업진흥 및 기반조성 연구에서 요약정리.

중국 항주의 남송어가 보행자 전용 관광거리



② 부여 구드래백제역사마을 관광거점 조성

- 부여군에는 부여 관광의 핵심 관광거점지역으로 육성과 역사적 정체성을 제고할 수 있는 창조적 재생 공간 마련 및 역사문화관광지 조성을 통한 관광산업 육성이 필요함
- 이를 위해 지역의 역사성 재현 및 복원기능과 전통문화 체험 및 학습기능, 안내 및 관리·지원·편의기능 등을 강화하는 역사문화마을 공간의 조성을 추진해야함
- 부여 구드래백제역사마을 관광거점 조성사업으로는 다음과 같음
 - 구드래 역사마을 조성으로 구드래 한옥마을 및 약초재배지와 백제한류 문화관, 전통 저잣거리 및 먹거리촌과 사비원(전통숙박촌), 왕흥사지 및 백제돌석 복원·정비 및 관광편익시설 등을 조성
 - 구드래백제역사마을 활성화를 위해서는 백



구드래백제역사마을 조성계획도

- 제역사 볼거리와 관광서비스 시설, 다양한 문화행사와 이벤트를 개최
- 홍보마케팅 및 운영으로 마을 정보제공, 숙박시설, 전통문화체험 프로그램에 대한 예약 및 결제까지 원스톱 시스템 체계 구축과 주민참여형 운영방식을 채택

(2) 역사거리조성과 도보여행길의 네트워크 구축

① 공주 백제왕릉로와 웅진로 역사관광거리와 웅진도보 및 자전거여행길 조성

- 공주시는 고도 복원 공간 및 주변의 가용 토지를 이용한 문화관광기반시설 도입과 역사문화자원간 보행축과 녹지축으로 네트워크를 구축하는 차도와 보행로 등 도로 및 교통 네트워크를 이용한 고도 여행코스 조성이 필요함
- 이에 따라 웅진 백제의 관광거리와 왕릉로 역사문화의 거리 조성 추진, 역사유적 주변에 ‘백제의 숲 조성’과 탐방로 개설로 이용 활성화, 광역 관광루트와 내부 관광코스의 관광축과 여행코스 개발과 이용 촉진 등을 추진해야함
- 공주 백제왕릉로와 웅진로 역사관광거리와 웅진도보 및 자전거여행길 조성사업으로는 다음과 같음
 - 웅진로 문화관광거리 조성사업은 공산성 산성광장 및 공산성 도로변 복원, 웅진로변 상가 및 거주지 전통한옥거리 조성, 제민천변 보행전용 관광거리 조성 등
 - 백제 왕릉로 역사거리 조성사업은 왕릉교 및 주변 상징교각 및 백제상징광장, 무령왕릉 앞 전통체험가로, 공주한옥마을 앞 전통도로공원 조성 등
 - 웅진도보여행 탐방로 개설로는 공산성 및 옥녀봉성 탐방로, 정지산 및 무령왕릉과 국립공주박물관 연계 탐방로, 고마나루와 연미산 숲 탐방로 개설 등임
 - 백제 옛길 관광코스와 연계한 순환형 역사문화관광루트는 금강변 수변의 물길과 자전거길, 역사유적 연계 보행로 개설과 답사여행루트 개발 등

공주시 웅진백제의 거리 개발 지구 개념도



② 부여 사비왕도 백제거리박물관과 사비길·백마강여행길 조성

- 부여군은 부여 고도보존계획에서 관광도시로서의 관광축 기능 및 연계성 강화와 역사거리와 관광거리 조성 후 주거지 및 상가의 콘텐츠 도입기능이 필요함
- 이를 위해 성왕로와 공남로 및 석탑로는 역사 및 관광거리 조성, 역사문화와 도시 관광 활동을 위한 콘텐츠가 있는 역사 및 관광거리 조성, 부여읍 전 지역의 순환형 자전거 및 보행도로의 조성 and 운영 확대 등을 추진함
- 부여 사비왕도 백제거리박물관과 사비길·백마강여행길 조성사업으로는 다음과 같음
 - 성왕로 백제문화거리 조성으로 성왕로 보차 분리 문화거리, 전통문화상업지구내 숙박과 쇼핑거리, 성왕로 보행자전용 관광거리 조성 등
 - 공남로와 석탑로 주작대로 조성으로는 정립사공남로 연계 민속전통시장, 공남로변 문화시설 및 관광상가, 사비 역사문화거리퍼레이드 행사장 및 보행자전용거리 조성 등
 - 두발로 찾아가는 사비왕도 도보 여행길 사업은 부여읍과 백마강으로 연결되는 옛길을 중심으로 보행축을 설정하고, 여행길 프로그램 운영
 - 여행길은 먹거리, 민박, 숙박, 체험마을 등을 연결시키는 프로그램 구성과 커뮤니티 비즈니스 모델 및 여행길 주민자치 사업단을 구성 운영

부여군 사비길과 백마강 여행길



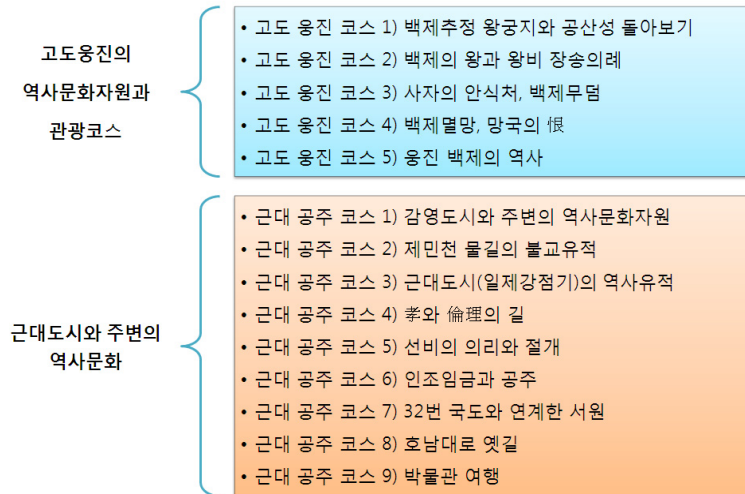
(3) 여행상품의 개발과 관측사업 추진

① 공주 웅진백제여행 상품개발과 관광코스 개발

- 공주시에는 역사문화유적, 자연생태자원 등 다양한 볼거리가 풍부하므로 독특한 역사문화자원을 테마로 한 지속적인 문화관광자원과 상품개발이 필요함
- 따라서 공주 자체브랜드 여행상품 개발과 공주 시티투어 체험 프로그램을 운영하며, ‘웅진 백제여행’여행사 상품개발과 관측사업을 추진해야함
- 공주 웅진백제여행 상품개발과 관광코스 개발사업으로는 다음과 같음
 - 웅진백제여행 테마여행 상품으로 웅진백제의 역사와 문화를 느껴보는 여행, 금강 따라 두바퀴 자전거 문화여행, 공주의 맛따라 고맛나루 여행 상품 등
 - 해설사와 함께 책속의 역사를 찾아가는 여행, 품격높은 문화예술로의 공감여행, 전통문화, 자연생태 체험여행 상품 등
 - 지역여행사와의 협력적 네트워크 활성화 및 공동 상품개발 및 관측사업 추진 등을 추진
 - 공주 고도의 역사문화자원을 활용한 관광코스는 고도 웅진의 역사문화자원과 관광코스 와 근대도시 공주의 역사문화자원과 관광코스 등

- 여행길은 먹거리, 민박, 숙박, 체험마을 등을 연결시키는 프로그램 구성과 커뮤니티 비즈니스 모델 및 여행길 주민자치 사업단을 구성 운영

공주 고도의 역사문화자원을 활용한 관광코스 개발 예시



② 부여 사비백제여행 상품개발과 판촉사업

- 부여군은 백제문화단지 및 지속적인 역사문화자원 정비, 백제문화제, 연꽃축제의 활성화 등에 맞추어 관광소비 성향에 따른 맞춤형 상품개발이 필요함
- 이를 위해 주제별 여행상품 구성과 연계프로그램 제시와 변화하는 관광정보 경로를 반영한 시스템 구축, 관광네트워크 확대 및 공감마케팅 강화 등을 추진함
- 부여 사비백제여행 상품개발과 판촉사업으로는 다음과 같음
 - 테마별 여행상품으로는 왕도 따라 백제역사 여행, 황포돛배 타고 백마강 문화탐방, 길 따라 행복한 감성여행, 고도에서의 문화예술여행, 마음을 치유하는 음식 여행, 마음의 고향, 생활문화 체험 등
 - 맞춤형 관광시스템 구축을 위해서는 관광소비자 지향의 여행시스템과 정보매체를 활용한 맞춤형 홍보시스템이 운영되어야함

부여군 '사비백제여행' 상품구상 (안)

1. 보고, 느끼고, 공감하는 부여여행
2. 여행사 또는 관광소비자의 여행상품 구성을 쉽고 편리하게

테마	여행상품	서비스
백제문화	왕도 따라 백제역사 여행	테마별 (역사교육, 자연생태, 문화예술, 농촌체험 등)
수상레저	황포돛배 타고 백마강 문합탐방	
자연생태	길따라 행복한 감성여행	그룹별 (학생, 가족, 직장·동호회)
문화예술	고도에서의 문화예술여행	
특색음식	마음을 치유하는 음식 여행	인터넷, 스마트폰 등 정보매체와 소셜네트워크
농촌체험	마을의 고향, 생활문화 체험	

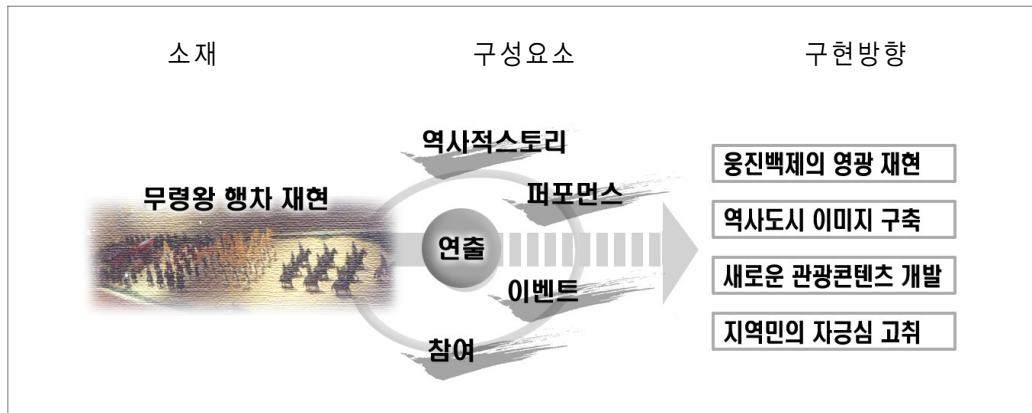
(4) 역사테마 축제·이벤트의 활성화

① 공주 무령왕 행차재현 및 거리퍼레이드 이벤트 개최

- 공주시의 관광활성화를 위해서는 백제 역사문화 관련 볼거리 제공과 공주시 역사 공간을 활용한 축제장소의 명소화를 위한 사업추진이 필요
- 이에 따라 공주 고도복원과 연계한 축제와 문화행사의 발굴·육성과 역사적 장소의 연계를 통한 명소형 이벤트와 문화행사의 개발, 공주시민과 관광객 욕구를 반영한 자율주도형 문화행사와 이벤트 발굴 개최 추진
- 공주 무령왕 행차재현 및 거리퍼레이드 이벤트 개최 사업으로는 다음과 같음
 - 백제문화제의 주제 차별화와 대표 프로그램 개발로 공주 백제왕 행차재현으로 백제문화제 대표 거리 퍼레이드를 개최
 - 주말 상설프로그램 개선을 위해 웅진성수문병근무교대식을 확대하여 공주 고도의 이미지 조성과 구시가지 활성화로 연계토록 개선

- 금강 수상공연 정기 개최로 사마이야기와 사비미르, 그리고 고마나루 향토 연극제 등 개최
- 공주 고도 명품 이벤트 축제 개발로 백제시대 재연 전국 경연 프로그램 대회 개최, 웅진 백제의 빛과 영광 야간공연, 문화창조 거리 예술 프린지 축제 등 추진

공주시 무령왕릉 퍼레이드 기본구상 및 구현방향



② 부여 사비궁의 하루 재현 및 이벤트 개최

- 부여에서 진행된 퍼레이드는 대백제기마군단행렬, 백제 성왕 사비친도행렬, 백제 역사문화행렬, 백제대왕행차, 영암 왕인박사 행렬 등이 개최되고 있는데, 이와 차별화된 이벤트 축제의 개최가 필요함
- 이에 따라서 기존 거리퍼레이드와 연계하면서 특성화를 할 수 있는 사비궁의 하루 재현 및 거리퍼레이드 이벤트를 추진함
- 부여 사비궁의 하루 재현 및 이벤트 개최 사업으로는 다음과 같음
 - 사비궁의 하루 재현은 과거 중심에서 벗어나 '미래체험 사비궁의 하루' 프로그램 개발과 체류 숙박이 가능한 사비궁 재현 체험프로그램으로 운영
 - 거리퍼레이드로는 고도부여의 퍼레이드를 영화나 드라마에 노출시키는 적극적 마케팅 전략으로 자발적인 지역민 참여 프로그램으로 구성하여 운영

부여군 백제문화단지 전통혼례 공연 사례

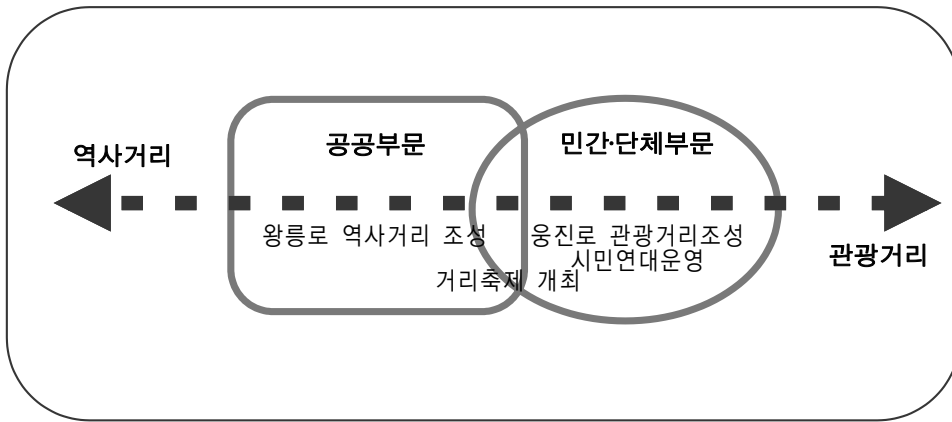


(5) 주민주도형의 사업참여 확대와 주민운동 전개

① 공주 고도복원과 관광도시 만들기 추진체계 구축

- 공주시는 공주고도육성아카데미를 구성하여 운영중에 있으며, 고도보존 및 육성에 관한 특별법, 제도 등에 관한 교육, 국내외 선진사례 답사 등이 이루어지고 있으나 고도보존과 관광도시 만들기 시민단체의 운영활동 기반구축과 지원이 필요함
- 추진전략으로는 고도와 관광도시 만들기 시민인식의 변화, 고도보존 및 관광도시 시민단체 공동 추진체계 구축, 공주시 조직 및 제도 마련과 지원사업 추진 등임
- 공주 고도복원과 관광도시 만들기 추진체계 구축 사업으로는 다음과 같음
 - 공동 시민협의회 구성 및 운영으로 고도보존 시민협의회 운영활성화 사업, 관광도시 만들기 시민 및 단체의 협의회 구성, 공동 시민협의회 구성 및 운영 등
 - 시민단체 운영을 위한 법·제도 개선과 조직 구성에 대한 사업으로 공주시의 법과 제도 개선 사업, 시민단체 운영 지원을 위한 공주시 조직 구성 및 예산 지원 등
 - 고도육성과 관광도시 만들기 사업추진을 위한 컨설팅과 자문단 설치 운영으로 시민참여방식과 조세, 인센티브 등에 대한 컨설팅 조직 설립운영, 시민단체와 시민들을 위한 자문단 설치 운영 등임

공주시 역사고도 만들기 시민연대 사업 개념도



② 부여 주민참여와 지역단체의 역할 제고 방안

- 부여군은 고도보존에 주민참여의 활성화를 위하여 2010년 부여고도보존 주민협의회를 구성·운영하고, 부여 고도아카데미 강좌를 개설·운영중이며, 향후 지역주민의 생활과 관광 등과도 연계된 주민참여방안도 모색되어야함
- 이를 위해 부여 고도보존사업 주민참여 인식과 전문지식 확대, 고도보존사업 유형에 따라 단계별 주민참여방식 채택 운영, 주민 문화생활과 관광사업과 연계되는 주민참여 연대 강화 등을 추진
- 부여 주민참여와 지역단체의 역할 제고를 위한 추진사업으로는 다음과 같음
 - 부여주민 참여인식 확대와 전문화 사업 추진으로 ‘부여고도보존 주민협의회’ 주관 지역주민 정기 교육사업, 역사고도 관광도시 만들기 주민협의체 조직구성과 주민교육 실시 등
 - 사업유형과 단계별 민간과 주민참여 사업 전개로는 고도사업 추진사업 유형별 민간 및 주민참여 사업, 고도보존과 관광사업의 단계별 민간 및 주민참여 사업 등
 - 주민생활 및 관광사업 연계 주민참여 연대 강화에는 지역주민 건축물과 문화공간 및 시설 관련 사업 참여, 관광사업체 및 관련 지역 상가의 주민참여 사업 등
 - 지역단체 역할·기능강화 방안으로는 ‘부여고도보존 주민협의회’의 기능강화 사업, 회원과 주민대표, 공무원간 정보교류코너 개설 운영 등

- 전문성 제고와 지역연대 강화 사업은 부여 아카이브 및 (가)백제문화대학원 대학교 연계 전문성 강화사업, 부여 고도보존 및 관광도시 만들기 주민연대 설립 운영 등

참고문헌

공주시(2012. 5), 공주 고도육성을 위한 관광활성화 방안.
 공주시(2010), 공주시통계연보.
 류광훈(2003), 관광산업의 사회·경제적 효과 측정지표 개발연구, 한국문화관광정책연구원.
 부여군(2012.9), 부여고도의 관광산업진흥 및 기반조성 연구.
 부여군(2010), 부여군통계연보.
 한국문화관광연구원, 관광지식정보시스템(www.tour.go.kr).



Chungnam Economic Trends

경제동향



시도별 주요 경제지표

구분	산업활동(계절조정)(3월)			소 비(3월)	물 가(4월)		대외거래(4월)		고 용(4월)		
	생산 지수	출하 지수	재고 지수	대형소매점 판매지수 (불변지수)	생활물가 지수	소비자 물가지수	수출액 (백만달러)	수입액 (백만달러)	경제활동 인구 (천명)	취업자 (천명)	실업률 (%)
전국	104.6	104.7	121.2	110.0	106.7	107.3	46,269	43,822	25,928	25,103	3.2
서울	99.9	103.5	109.8	108.1	106.7	107.6	5,243	10,929	5,299	5,073	4.3
부산	111.8	104.6	128.7	106.0	108.0	108.1	1,120	1,208	1,726	1,656	4.0
대구	107.2	108.0	134.9	122.4	108.3	108.1	634	322	1,235	1,196	3.1
인천	101.7	106.9	139.3	108.0	105.8	106.4	2,305	3,215	1,508	1,446	4.1
광주	106.7	106.3	108.5	108.9	106.2	106.8	1,388	417	729	704	3.4
대전	100.1	99.3	106.2	111.3	106.4	107.2	341	282	758	733	3.3
울산	108.9	107.1	121.4	110.5	107.5	107.4	7,140	6,950	561	553	1.5
경기	109.7	115.0	114.5	112.6	106.3	107.1	8,718	8,459	6,155	5,953	3.3
강원	106.0	115.3	145.2	120.5	105.6	106.7	166	146	730	715	2.0
충북	121.8	116.1	148.9	131.7	106.8	107.2	1,193	601	798	785	1.6
충남	102.8	106.6	124.9	135.2	106.7	107.3	4,960	2,863	1,186	1,157	2.5
전북	98.3	100.9	113.9	99.1	107.6	107.9	804	400	899	880	2.2
전남	104.8	101.5	122.0	98.0	107.6	107.6	3,299	3,721	943	925	2.0
경북	95.0	93.3	130.9	99.2	107.3	107.2	4,521	1,504	1,441	1,405	2.5
경남	103.2	99.6	113.1	106.2	105.4	106.5	4,430	2,783	1,653	1,621	1.9
제주	107.1	101.2	125.7	102.2	104.9	106.0	7	21	307	301	2.0

자료 : 통계청(www.kosis.kr), 한국무역협회(www.kita.net).

충남 경제 동향(요약)



- 3월 전국의 동행종합지수 순환변동치 전월대비 하락, 선행 종합지수 전월보다 상승
- 3월 충남경제는 동행종합지수 순환변동치 하락, 기업경기 지수는 장기간 기준치보다 낮아 기업경기 악화가 지속되고 있음

산업활동은 전년동월대비 감소세를 이어갔으며, 고용사정이 개선되었음. 물가는 안정세를 보이고 있으며, 대외거래가 다소 주춤한 양상을 보이고 있음

경기

- 3월 경기동행종합지수는 전월과 동일한 111.1을 나타냄
- 충남의 종합적인 경기상황을 나타내는 동행종합지수 순환변동치는 97.8로 전월대비 0.3p 하락
- 5월 BSI는 제조업 상승, 비제조업 하락(제조업 85, 비제조업 71)
- 불확실한 경제상황, 내수부진 및 인력난·인건비 상승 등이 기업 경영 애로사항으로 지적되고 있는 것으로 조사됨
- 5월 시장경기 전망은 장기간 지속되는 경기침체와 대형마트 및 SSM으로 인한 부정적인 영향으로 다소 위축될 것으로 조사됨

산업활동

- 3월 광공업 생산지수 -6.2%(106.6), 출하지수 -3.5%(109.6) 전년동월대비 감소한 반면, 채고지수 +2.2%(128.3) 증가
- 영상음향통신, 자동차, 식료품 등의 감소가 생산·출하 감소에 기인

소비 및 물가

- 3월 대형소매점판매액은 전년동월대비 8.0% 증가한 134,588백만원, 지수는 135.2
- 4월 자동차등록대수는 868,178대로 전월대비 0.4%(+3,467대) 증가
- 4월 소비자물가지수 107.3(+0.8%) 전년동월대비 상승, 생활물가지수 106.7(-0.2%) 전년동월대비 하락

수출입

- 4월 수출은 전년동월대비 4.6% 증가(49억60백만달러, 반도체 +6.7%, 평판디스플레이 +13.4% 등)
- 수입은 전년동월대비 3.7% 감소(28억63백만달러, 원유 -23.0%, 석유제품 +33.7% 등)
- 4월 무역수지는 20억97백만달러 흑자(전월대비 2억49백만달러 증가)

고용

- 4월 경제활동인구 전년동월대비 5.8% 증가, 경제활동참가율 전년동월대비 1.5%p 증가(66.1%)
- 취업자는 전년동월대비 8.2% 증가한 1,157천명(농림어업 182천명, 광공업 256천명, 건설업 83천명, 도소매·음식숙박업 191천명, 사업·개인·공공서비스업 350천명 등)
- 4월 실업률 2.5%로 전년동월대비 보합, 실업자 29천명으로 전년동월대비 7.7% 증가

금융

- 4월 금융기관 수신, 여신 모두 증가폭 축소
- 4월 금융기관 총 수신 증감액 +1,606억원, 여신증감액 +989억원
- 4월 어음부도율 0.11%로 전월보다 0.52%p 하락
- 4월 부도금액 13억8천만으로 전월보다 57억9천만원 감소

건설 및 부동산

- 4월 건축허가면적 767,159㎡로 전월대비 1.7%, 착공면적은 106,960㎡로 82.2% 각각 감소
- 4월 토지거래는 13,367건으로 전년동월대비 14.9%, 면적은 18.7% 각각 증가
- 4월 주택 매매가격지수 100.3으로 전월대비 0.3%, 전세가격지수 100.4로 전월대비 0.4% 각각 상승(주요상승지역; 천안, 아산)

1. 경기동향

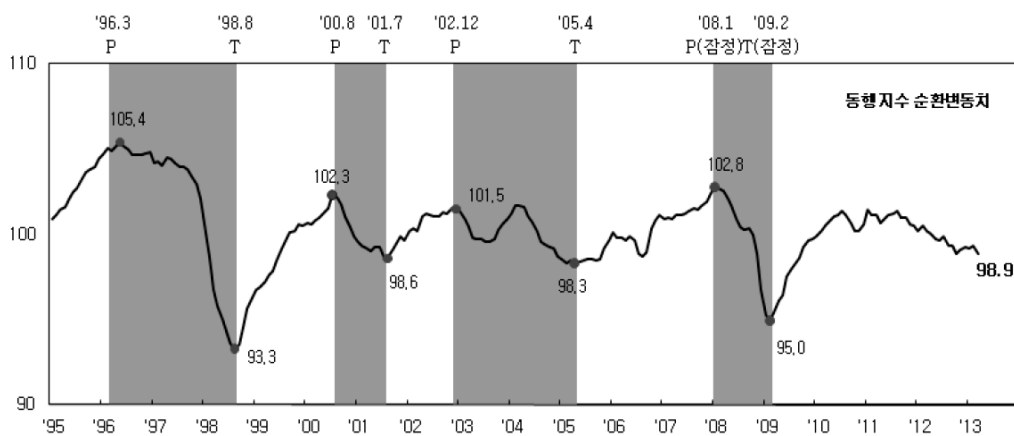
[전국 경기동향]

- 3월 동행종합지수는 수입액, 비농림어업취업자수 등은 증가하고, 내수출하지수, 광공업생산지수 등이 감소하여 전월대비 보합
- 현재의 경기상황을 보여주는 동행지수 순환변동치는 98.9로 전월대비 0.4p 하락

동행종합지수 및 순환변동치 추이

(2010=100)

구분	'12.8월	9월	10월	11월	12월	'13.1월 ^P	2월 ^P	3월 ^P
○ 동행종합지수	109.6	110.1	110.0	110.7	111.3	111.8	112.3	112.3
· 전월비(%)	-0.1	0.5	-0.1	0.6	0.5	0.4	0.4	0.0
○ 순환변동치	99.3	99.3	98.9	99.1	99.2	99.2	99.3	98.9
· 전월차(p)	-0.5	0.0	-0.4	0.2	0.1	0.0	0.1	-0.4



- 3월 선행종합지수는 소비자기대지수, 수출입물가비율 등이 증가하여 전월대비 0.3% 상승
- 향후 경기국면을 예고해주는 선행지수 순환변동치는 기계류내수출하지수, 구인구직비율 등이 감소하여 전월대비 0.2p 하락

선행종합지수 추이

(2010=100)

구분	'12.8월	9월	10월	11월	12월	'13.1월 ^P	2월 ^P	3월 ^P
○ 선행종합지수	108.1	108.0	108.3	109.1	109.9	110.1	110.4	110.7
· 전월비(%)	0.1	-0.1	0.3	0.7	0.7	0.2	0.3	0.3
○ 순환변동치	99.8	99.4	99.3	99.6	100.0	99.8	99.7	99.5
· 전월차(p)	-0.3	-0.4	-0.1	0.3	0.4	-0.2	-0.1	-0.2

자료 : 산업활동동향, 통계청.

[충남 경기동향]

- 현재의 경기상황을 보여주는 경기동행종합지수 순환변동치는 전월보다 0.3p 하락한 97.8을 나타냄
 - 2개월 연속 하락세를 보였던 동행종합지수는 전월대비 보합세로 반전한 111.1을 나타냄

동행종합지수 추이

(2010=100, %, %p)

구 분	'12.8월	9월	10월	11월	12월	'13.1월 ^p	2월 ^p	3월 ^p
○ 동행종합지수	110.9	111.5	111.6	112.0	112.2	111.7	111.1	111.1
· 전월비(%)	0.1	0.6	0.1	0.3	0.1	-0.4	-0.6	0.0
○ 순환 변동치	99.7	99.9	99.7	99.6	99.4	99.0	98.1	97.8
· 전월차(p)	-0.3	0.2	-0.3	0.0	-0.2	-0.4	-0.9	-0.3

주 : p는 잠정치임.

- 3월 충남의 경기동향은 지난 달 하락세로 반전하였던 전력사용량의 증가세 전환, 비농가 취업자수 및 수입액 증가가 지속되었으나, 산업생산지수의 감소세 반전, 대형소매점의 감소세 지속으로 지역경기 하락세가 장기간 지속되고 있음
 - 비농가취업자수(+1.5%), 전력사용량(+0.6%), 수입액(+1.7%) 증가
 - 산업생산지수(-0.3%), 대형소매점판매액지수(-8.5%) 감소, 수출액 보합

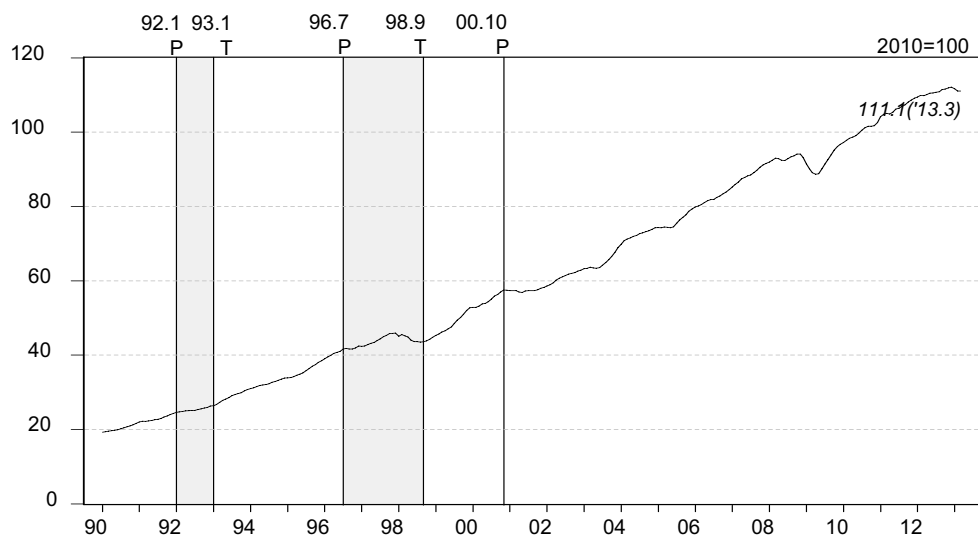
동행종합지수 구성지표의 전월비

(단위 : %)

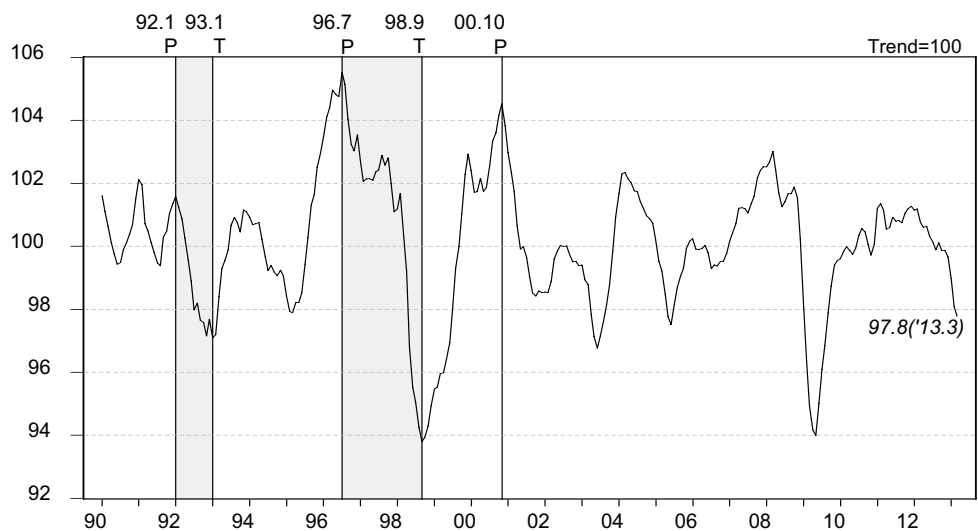
구 성 지 표	'12.8월	9월	10월	11월	12월	'13.1월 ^p	2월 ^p	3월 ^p
비농가취업자수	0.5	1.2	0.6	0.4	0.0	-0.1	0.3	1.5
산업생산지수	-0.5	-0.6	-0.3	-0.1	0.2	0.0	0.0	-0.3
대형소매점판매액지수	0.7	0.7	-0.1	2.6	0.7	-8.4	-11.2	-8.5
전력사용량	0.5	-0.3	-0.5	-0.1	0.1	0.6	-0.2	0.6
수출액(실질)	1.3	1.9	4.3	2.4	0.7	0.3	0.0	0.0
수입액(실질)	-2.8	2.0	-2.6	-1.0	0.1	2.8	2.4	1.7

주 : 증감율은 계절조정 및 불규칙 조정한 계열임.

충남 동행종합지수(Coincident Composite Index)



동행종합지수 순환변동치(Cyclical Component of Coincident CI)



[기업경기전망(BSI)]

- 5월 충남지역 제조업 업황BSI, 자금사정전망BSI 모두 전월대비 상승
 - 제조업 업황BSI는 85로 전월(83)보다 2p 상승, 자금사정전망BSI 93으로 전월(89)보다 4p 상승
- 5월 충남지역 비제조업 업황BSI 전월대비 하락, 자금사정전망BSI 전월대비 상승
 - 비제조업 업황BSI는 71로 전월(73)보다 2p 하락, 자금사정전망BSI는 87로 전월(82)보다 5p 상승
 - 충남지역 제조업 업황이 3개월째 오름세를 기록하고 있고, 비제조업 업황 역시 다소 개선되는 양상을 보이고 있음. 비록 기준인 100을 하회하고 있어 부정적인 응답이 긍정적 응답보다 많은 상태지만 지난해에 비해 증가하는 추세를 나타내고 있음

제조업의 주요 실적 BSI 추이

구분	'12.11월	12월	'13.1월	2월	3월	4월	5월	전월대비 변동폭
업황 ¹⁾	78	73	69	74	77	83	85(81)	+2(+1)
충 남 ²⁾	-	-	69	74	78	83	85	+2
매출	90	89	88	85	85	89	95	+6
생산	93	94	91	96	95	100	105	+5
신규수주	88	93	92	91	89	93	95	+2
채산성	86	89	84	87	89	92	92	0
제품재고	102	105	110	108	105	103	104	+1
인력사정	92	95	94	90	84	78	82	+4
자금사정 ¹⁾	88	86	78	84	89	90	93(87)	+3(-1)
충 남 ²⁾	-	-	76	83	89	89	93	+4
외부자금수요	104	110	114	110	110	111	110	-1
자금조달사정	92	90	86	92	96	93	100	+7

주 : () 내는 전국 기준, 업황 및 자금사정을 제외한 수치는 대전충남의 통합 수치임.

1) 대전·충남 업황 수치.

2) 기존 대전·충남 통합하여 공표하였던 업황 및 자금사정BSI가 2012년 1월부터 지역이 분리되어 공표됨.

자료 : 대전·충남지역 기업경기 및 자금사정 조사결과, 한국은행 대전충남본부.

비제조업의 주요 실적 BSI 추이

구분	'12.11월	12월	'13.1월	2월	3월	4월	5월	전월대비 변동폭
업황	65	66	68	65	66	71	72(72)	+1(+1)
충 남	-	-	69	64	66	73	71	-2
매출	78	78	79	78	80	79	81(82)	+2(+2)
채산성	86	89	78	82	86	83	78(82)	-5(-3)
인력사정	81	92	90	88	84	85	78(85)	-7(-3)
자금사정	82	82	80	85	84	82	85(83)	+3(+2)
충 남	-	-	74	82	82	82	87	+5
외부자금수요	112	113	109	103	103	108	108	0
자금조달사정	91	90	84	90	89	86	92	+6

$$BSI^*(\text{Business Survey Index}) = \frac{(\text{긍정적인 응답업체수} - \text{부정적인 응답업체수}) \times 100}{\text{전체응답업체수}} + 100$$

* BSI가 기준치인 100인 경우 긍정적인 응답 업체수와 부정적인 응답 업체수가 같음을 의미하며, 100이상인 경우에는 긍정응답 업체수가 부정응답 업체수보다 많음을, 100이하인 경우에는 그 반대임을 나타냄.

[시장경기 동향]

- 4월 충남지역 시장경기는 업황, 매입원가, 상품판매가격을 제외한 지수가 전월보다 상승
 - 상승지수 : 매출(+5.8p), 마진(+12.0p), 자금사정(+8.3p), 구매고객수(+7.2p)
 - 하락지수 : 업황(-0.3p), 매입원가(-0.7p), 상품판매가격(-5.6p)
 - 4월 날씨, 기후가 좋아지고 가정용품의 특성상 성수기 요인으로 인해 당월업황이 다소 호전될 것이라고 조사되었음
- 5월 시장경기전망은 모든 지수가 전월보다 하락
 - 하락지수 : 업황(-4.2p), 매출(-2.6p), 마진(-1.1p), 매입원가(-8.3p), 상품판매가격(-2.8p), 자금사정(-5.2p), 구매고객수(-9.1p)
 - 5월 시장경기는 장기간 지속되는 경기침체와 대형마트 및 SSM으로 인한 부정적인 영향으로 시장경기가 위축될 것으로 전망하였음

시장경기 체감 및 전망

(기준지수=100)

구분		'12.11월	12월	'13.1월	2월	3월	4월	5월(전망)
업황	전국	61.0	52.2	42.2	50.2	55.0	61.7	93.8
	충남	82.7	44.5	41.9	52.9	59.1	58.8	96.6
매출	전국	66.4	54.7	41.4	50.6	53.4	61.1	99.5
	충남	90.3	40.6	38.9	50.9	55.4	61.2	102.7
마진	전국	66.9	56.3	46.8	54.1	58.4	63.4	90.2
	충남	83.5	48.3	51.3	58.4	54.7	66.7	94.6
매입 원가	전국	128.8	125.8	132.6	123.7	119.8	121.2	108.6
	충남	134.5	127.6	137.2	130.2	115.0	114.3	96.9
상품 판매가격	전국	105.6	98.8	98.2	93.6	95.1	97.7	98.5
	충남	111.2	107.3	110.0	100.1	98.9	93.3	93.9
자금 사정	전국	63.2	53.3	48.8	54.2	55.5	59.4	86.4
	충남	77.0	51.9	49.8	59.9	54.1	62.4	92.4
구매 고객수	전국	63.5	52.6	40.7	49.0	52.6	60.5	94.5
	충남	85.0	43.1	37.2	54.5	55.5	62.7	96.0

주 : 당월을 제외한 수치는 체감지수를 나타냄(당월 : 전망지수).

자료 : 시장경기동향조사보고, 중소기업청 시장경영진흥원.

2. 산업활동

[광공업 산업활동]

- 3월 충남의 광공업생산은 전년동월대비 6.2%, 전월대비 1.4% 감소
 - 화학제품, 전기장비, 비금속광물제품 등의 업종에서 증가하였으나, 영상음향통신, 자동차, 식료품 등의 업종에서 감소
- 지난달 감소세로 반전하였던 출하는 3월 역시 감소세를 지속하였고, 재고는 증가세가 다소 축소됨
 - 출하는 화학제품, 석유정제품, 전기가스증기업 등이 증가하였으나, 영상음향통신, 자동차, 식료품 등의 업종에서 감소
 - 재고는 영상음향통신, 석유정제품, 나무제품 등이 감소하였으나, 식료품, 자동차, 화학제품 등의 업종에서 증가

광공업 생산 추이

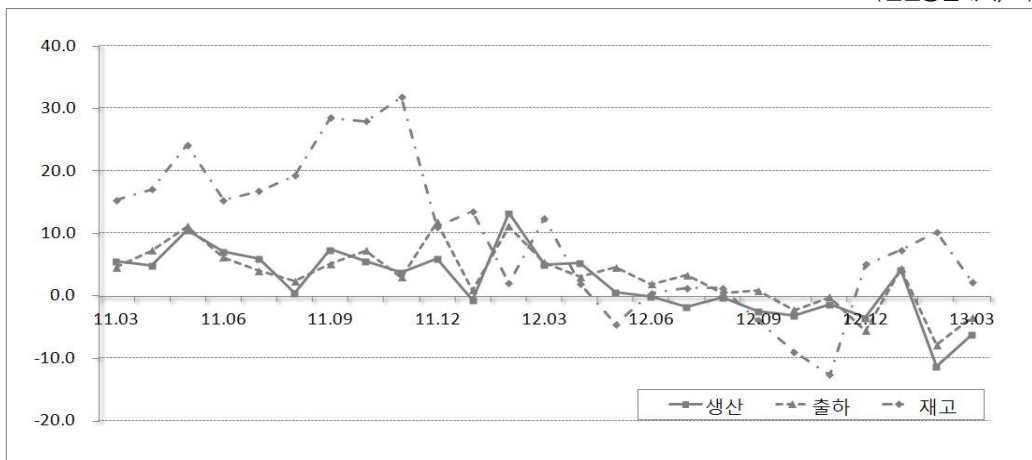
(2010=100.0, %)

구 분		2012년		2013년			증감률	
		3월	12월	1월 ^P	2월 ^P	3월 ^P	전년동월비	전월비
전국	생 산	111.2	109.6	109.6	95.9	107.9	-3.0	-2.6
	출 하	110.6	108.6	107.9	96.8	108.1	-2.3	-2.1
	재 고	117.8	124.3	127.8	122.8	121.6	3.2	-0.4
충남	생 산	113.7	107.2	107.6	93.0	106.6	-6.2	-1.4
	출 하	113.6	108.5	107.8	97.0	109.6	-3.5	-1.8
	재 고	125.5	128.5	139.7	126.7	128.3	2.2	1.4

자료 : 광공업생산동향, 통계청

충남의 광공업 산업활동 추이

(전년동월대비, %)



3. 소비 · 물가

[소비]

- 3월 충남의 대형소매점 경성판매액은 전년동월대비 8.0%, 전월대비 4.9% 각각 증가
 - 대형소매점 경성판매액은 134,588백만원, 지수는 135.2를 나타냄
 - 대형소매점판매액지수는 전년동월대비 6.6%, 전월대비 5.5% 각각 증가

대형소매점 판매동향

(경성금액, 불변지수, 2010=100, 단위 : 백만원)

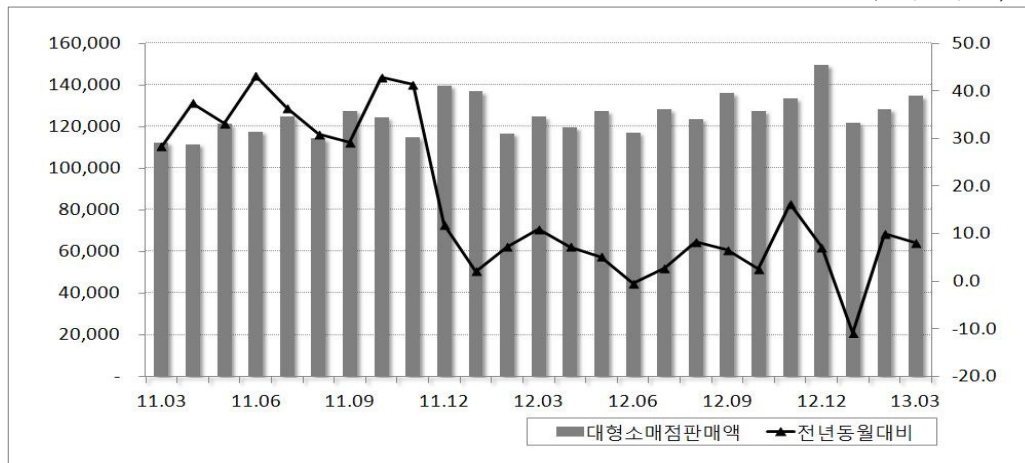
구 분		2012년		2013년			증감률	
		3월	12월	1월	2월 ^o	3월 ^o	전년동월비	전월비
전국	판매액지수	106.8	121.2	103.8	103.5	110.0	3.0	6.3
	판매액	6,012,173	6,898,467	5,940,887	5,950,259	6,290,924	4.6	5.7
충남	판매액지수	126.8	150.8	122.2	128.1	135.2	6.6	5.5
	판매액	124,630	149,579	121,870	128,268	134,588	8.0	4.9

주 : 기 공표되었던 대형마트판매액은 10월부터 공표 중단.

자료 : 대형소매점 판매동향, 충청지방통계청.

충남의 대형소매점판매액 추이

(단위 : 백만원, %)



주 : 대형소매점판매액(좌측), 전년동월대비(우측).

[자동차 등록]

- 4월 충남의 자동차등록대수는 전년동월대비 1.6% 감소, 전월대비 0.4% 증가
 - 4월 총 자동차등록대수는 868,178대로 전년동월보다 13,738대 감소, 전월보다 3,467대 증가
 - 승용차(+0.5%), 승합차(+0.2%), 화물차(+0.2%), 특수화물(+1.3%) 등 전월보다 등록대수 모두 증가
 - 전년동월대비 특수화물(+2.5%)은 증가한 반면, 승용차(-0.8%), 승합차(-5.3%), 화물차(-3.1%)는 감소

* 전년동월대비 등록대수 감소 지속에는 2012.7월 세종시출범으로 인한 영향에 기인함.

자동차 등록현황

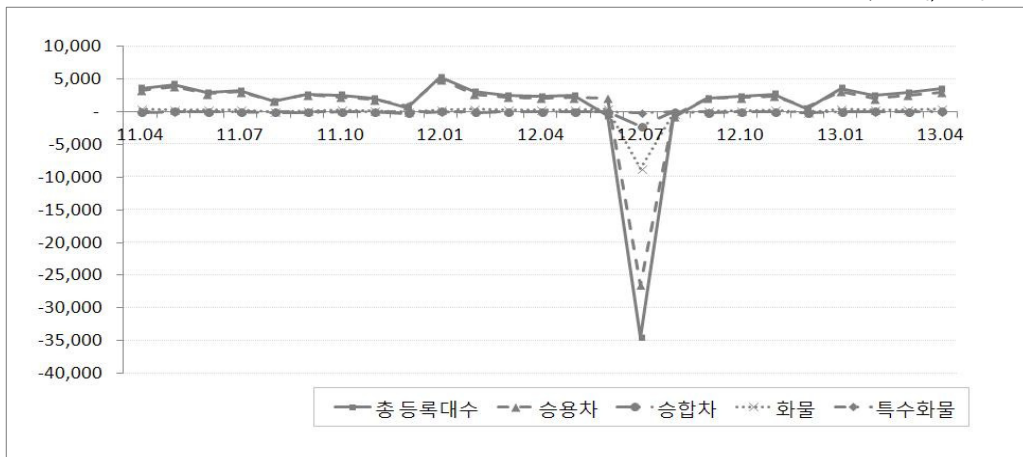
(단위 : 대)

구분		2012년	2013년				증 감	
		4월	1월	2월	3월	4월	전년동월차	전월차
합계		881,916	859,321	861,777	864,711	868,178	-13,738	3,467
차 종 별	승용	631,481	618,881	620,903	623,471	626,387	-5,094	2,916
	승합	49,485	46,739	46,796	46,798	46,884	-2,601	86
	화물	198,031	190,790	191,142	191,486	191,914	-6,117	428
	특수화물	2,919	2,911	2,936	2,956	2,993	74	37
용 도 별	자가용	839,410	819,345	821,678	824,480	827,762	-11,648	3,282
	관용	4,106	4,093	4,131	4,159	4,146	40	-13
	영업용	38,400	35,883	35,968	36,072	36,270	-2,130	198

자료 : 시군별 자동차등록현황, 충청남도.

자동차 등록 추이

(전월차, 단위 : 대)



주 : 2012.7월 세종특별자치시 출범으로 연기군 및 공주시 일부가 충청남도와 분리됨에 따라 7월 자동차등록대수가 급감하였음.

[물가]

- 4월 충남의 소비자물가지수는 107.3으로 전년동월대비 0.8% 상승, 전월대비 0.1% 하락
 - 농축수산물(+0.5%), 공업제품(+0.2%), 서비스(+1.2%) 등 주요 품목의 물가지수 대부분이 전년동월대비 상승하였으나 그 폭이 점차 축소되고 있음
- 생활물가지수는 106.7로 전년동월대비 0.2%, 전월대비 0.2% 각각 하락
- 신선식품지수는 115.1로 전년동월대비 1.4% 상승, 전월대비 1.4% 하락
 - 신선채소(+14.9%)를 제외한 신선어개(-0.1%), 신선과실(-6.2%), 기타신선(-4.2%) 등 신선식품지수는 전년동월대비 하락세를 보임

소비자물가 동향

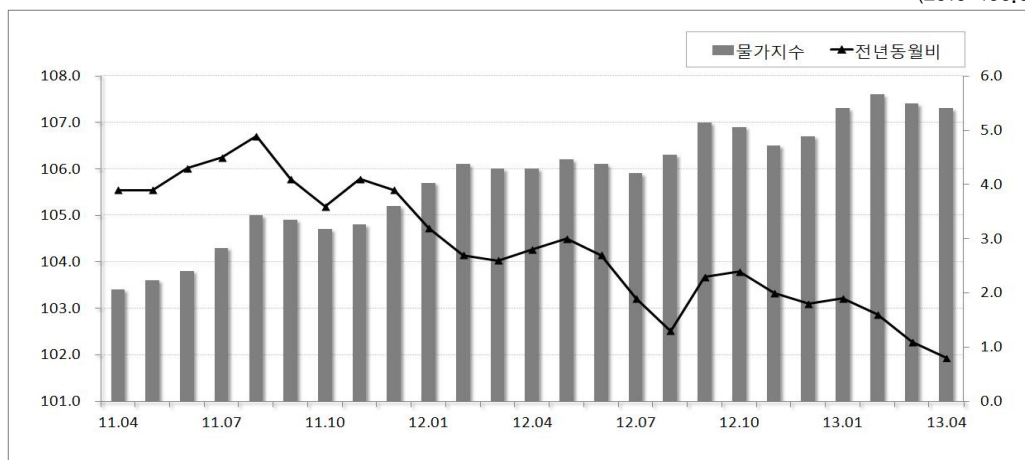
(2010=100, 단위 : %)

구분			2012년	2013년				증감률	
			4월	1월	2월	3월	4월	전년동월비	전월비
전국 소비자물가지수			106.0	107.3	107.6	107.4	107.3	1.2	-0.1
충남 소비자물가지수			106.4	107.5	107.7	107.4	107.3	0.8	-0.1
상 품 상 품 상 품 상 품 상 품	상 품		109.2	109.8	110.0	110.3	109.7	0.5	-0.5
	서비스		103.7	105.2	105.4	104.6	104.9	1.2	0.3
	생활물가지수		106.9	107.2	107.5	106.9	106.7	-0.2	-0.2
	신선식품지수		113.5	117.3	119.0	116.7	115.1	1.4	-1.4

자료 : 소비자물가동향, 충청지방통계청.

전국 및 충남 소비자물가지수

(2010=100.0)



4. 수출입

[수출입]

- 4월 충남의 수출은 49억60백만달러로 전년동월대비 4.6% 증가, 전월대비 9.6% 감소
 - 감소세를 지속하였던 반도체가 증가세로 전환하였고 주요 수출품목의 증가세가 지속되어 전체적인 충남의 수출은 전년동월대비 증가세를 지속하고 있음
- 4월 충남의 수입은 28억63백만달러로 전년동월대비 3.7%, 전월대비 8.8% 각각 감소
 - 충남의 높은 수입비중을 차지하고 있는 원유와 석탄의 감소세 지속으로 수입이 감소세로 전환한 반면, 석유제품과 기초유분의 증가세가 지속되고 있음
 - 4월 충남의 무역수지는 20억97백만달러 흑자를 기록하였으며 전월에 비해 수입의 감소폭보다 수출의 감소폭이 더 커져 무역흑자가 전월보다 감소

수출입 동향

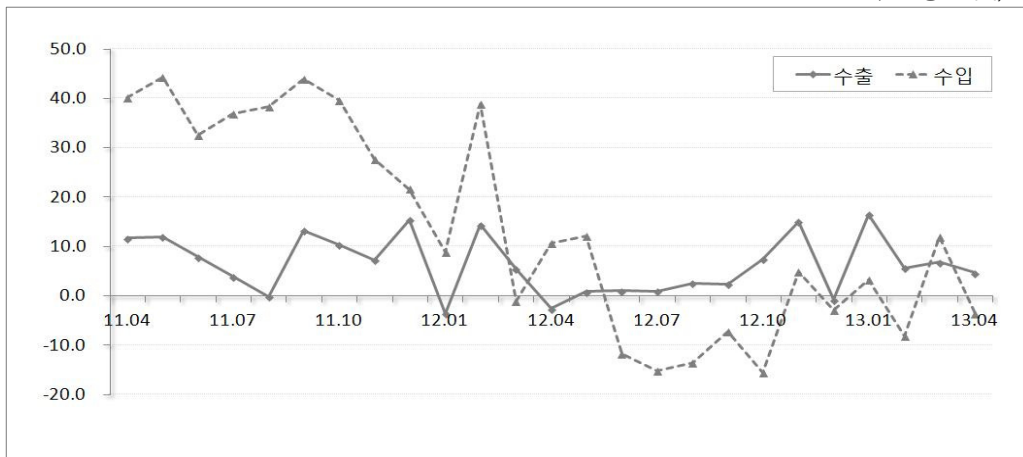
(단위 : 백만달러, %)

구분		2012년	2013년				증감률	
		4월	1월	2월	3월 ^P	4월 ^P	전년동월비	전월비
전국	수 출	46,095	45,708	42,353	47,362	46,269	0.4	-2.3
	수 입	43,957	45,242	40,382	44,124	43,822	-0.3	-0.7
	무역수지	2,138	466	1,971	3,238	2,447	-	-
충남	수 출	4,741	5,317	5,100	5,486	4,960	4.6	-9.6
	수 입	2,972	2,874	2,845	3,140	2,863	-3.7	-8.8
	무역수지	1,769	2,443	2,255	2,346	2,097	-	-

자료 : 지역별 수출입, 무역통계, 한국무역협회.

충남의 수출입 추이

(전년동월대비, %)



4월 품목별 수출액(금액기준)

(단위 : 백만달러, %)

구분	품목명 ¹⁾	수출액	증 감 율		수출비중
			전년동월비	전 월 비	
	수출총액	4,960	4.6	-9.6	100.0
1	반도체	1,238	6.7	-5.0	25.0
2	평판디스플레이 및 센서	1,027	13.4	2.4	20.7
3	전자응용기기	490	79.8	24.7	9.9
4	석유화학중간원료	279	123.2	-17.2	5.6
5	자동차부품	228	21.2	3.6	4.6

주 : 1) MTI 3단위 기준.

자료 : 지역의 품목별 수출입, 무역통계, 한국무역협회.

4월 품목별 수입액(금액기준)

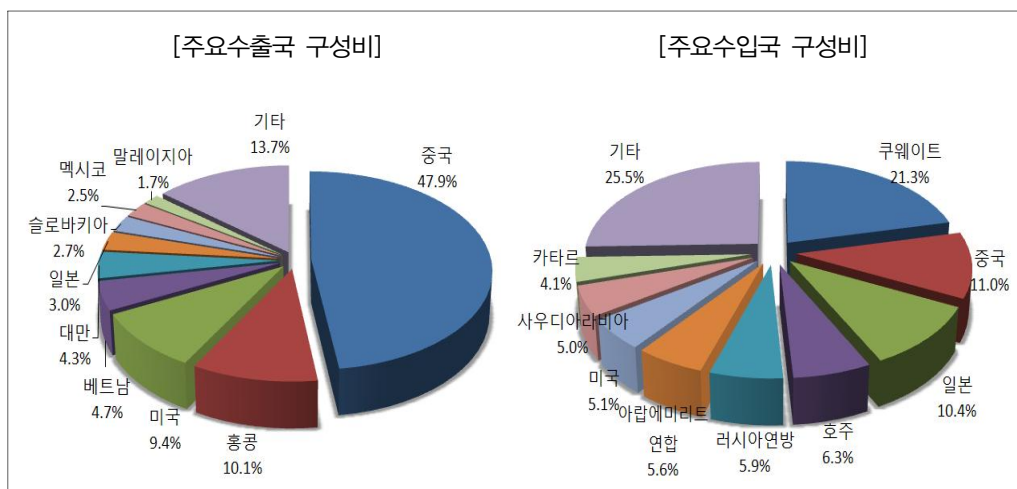
(단위 : 백만달러, %)

구분	품목명 ¹⁾	수입액	증 감 율		수입비중
			전년동월비	전 월 비	
	수입총액	2,863	-3.7	-8.8	100.0
1	원유	1,072	-23.0	-23.2	37.4
2	석유제품	474	33.7	11.0	16.6
3	석탄	191	-9.9	-3.0	6.7
4	곡식류	84	139.8	31.3	2.9
5	기초유분	76	1,656.7	-17.4	2.7

주 : 1) MTI 3단위 기준.

자료 : 지역의 품목별 수출입, 무역통계, 한국무역협회.

4월 국가별 수출입 현황



자료 : 지역의 국별수출입, 무역통계, 한국무역협회.

5. 고 용

[경제활동인구]

- 4월 충남의 15세이상인구, 경제활동인구 모두 전년동월대비 증가
 - 15세이상인구는 1,796천명으로 전년동월(1,697천명)보다 99천명(+5.8%) 증가
 - 경제활동인구는 1,186천명으로 전년동월(1,097천명)보다 90천명(+8.2%) 증가
- 경제활동참가율은 66.1%로 전국평균보다 높은 수치를 나타내고 있으며, 전년동월대비 1.5%p 증가

경제활동인구 및 경제활동참가율

(단위 : 천명, %, %p)

구분		2012년	2013년				증감률(량)	
		4월	1월	2월	3월	4월	전년동월비	전월비
경제 활동 인구	전국	25,653	24,901	24,973	25,397	25,928	1.0	2.1
	충남	1,097	1,030	1,047	1,135	1,186	8.2	4.5
	남자	648	624	630	690	706	8.9	2.4
	여자	448	405	417	446	480	7.2	7.8
경제 활동 참가율	전국	61.9	59.5	59.6	60.5	61.7	-0.2	1.2
	충남	64.6	58.2	58.9	63.5	66.1	1.5	2.6
	남자	76.9	70.7	70.9	77.1	78.5	1.6	1.4
	여자	52.5	45.8	46.9	49.9	53.6	1.1	3.7

주 : 경제활동참가율(%) = (경제활동인구÷15세이상인구)×100.

자료 : 행정구역별 경제활동인구, 통계청.

[취업자]

- 4월 충남의 취업자수는 1,157천명으로 전년동월대비 8.2%, 전월대비 5.0% 증가하여 지역의 고용사정이 다소 개선되는 양상을 나타내고 있음
 - 충남의 청년층 취업자는 182천명, 고령층 취업자는 327천명으로 청년층 취업자는 전년동월대비 23천명(+14.9%), 고령층 취업자 26천명(+8.6%) 증가
- 도소매·음식숙박업을 제외한 모든 부문의 취업자수 전년동월대비 증가
 - 농림어업 182천명(+3.5%), 광공업 256천명(+25.7%), 건설업 83천명(+17.9%), 사업·개인·공공서비스업 350천명(+5.2%)으로 전년동월대비 증가한 반면, 도소매·음식숙박업은 191천명(-0.5%)으로 전년동월대비 감소하였음

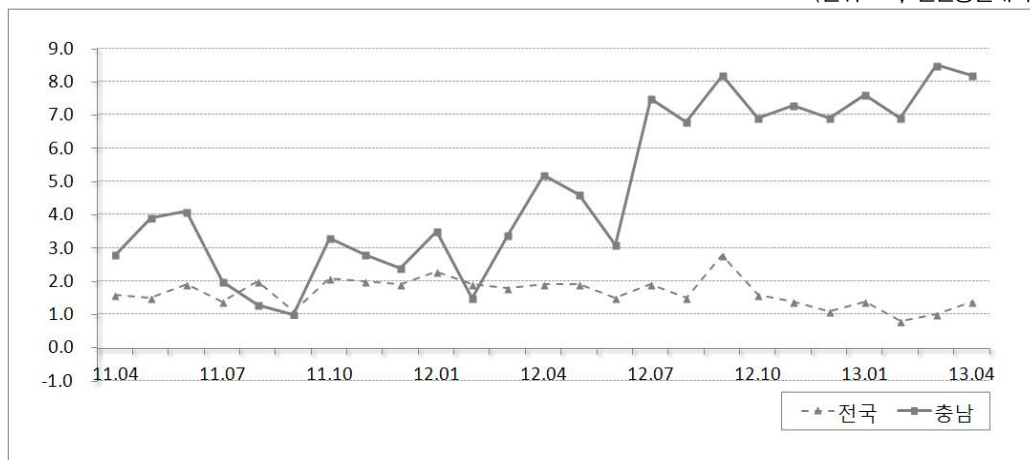
연령별 · 산업별 취업자 동향

(단위 : 천명, %)

구분		2012년	2013년				증감률	
		4월	1월	2월	3월	4월	전년 동월비	전월비
합계	전 국	24,758	24,054	23,984	24,514	25,103	1.4	2.4
	충 남	1,069	1,001	1,003	1,101	1,157	8.2	5.0
청년층 (15~29세)	전 국	3,857	3,817	3,721	3,691	3,724	-3.5	0.9
	충 남	159	170	159	176	182	14.9	3.6
고령층 (55세이상)	전 국	5,399	4,906	4,955	5,391	5,738	6.3	6.4
	충 남	301	230	234	292	327	8.6	12.0
	55~59세	100	94	94	101	223	4.5	3.4
	60세이상	201	136	140	191	182	11.1	17.2
산업별	농림어업	176	94	95	151	182	3.5	20.9
	광공업	203	230	233	250	256	25.7	2.3
	건설업	70	68	67	77	83	17.9	7.5
	도소매 음식숙박업	192	205	195	191	191	-0.5	-0.4
	사업 · 개인 · 공공서비스업	332	317	324	342	350	5.2	2.2
	전기 · 운수 · 통신금융업	96	87	89	90	96	0.0	6.1

취업자 증감률 추이

(단위 : %, 전년동월대비)



자료 : 충청지역 고용동향, 충청지방통계청

[실업률]

- 4월 충남의 실업자는 29천명으로 전년동월대비 7.7% 증가하였으며, 실업률은 2.5%로 전년동월대비 보합, 전월대비 0.5%p 하락

6. 금 용

[수신]

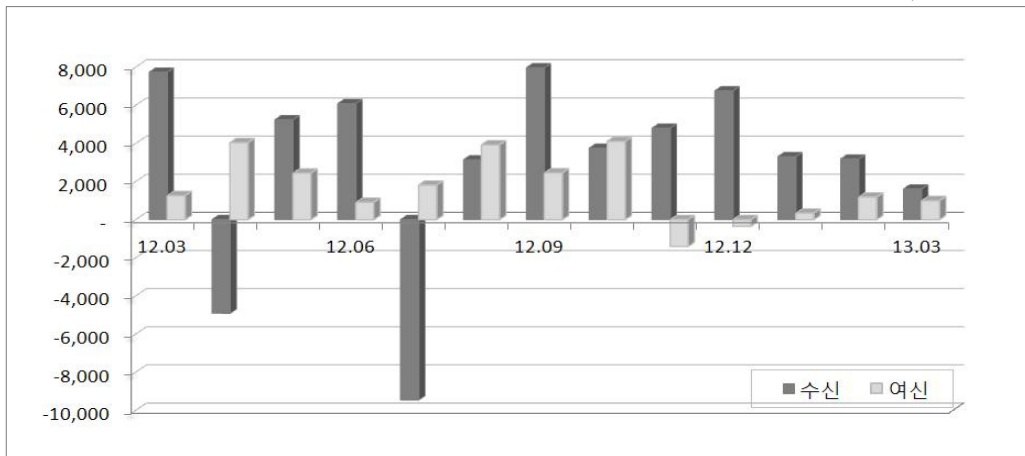
- 3월 충남의 수신잔액은 예금은행 18조 6,938억원, 비은행기관 30조 107억원으로 충남지역 금융기관 총 수신잔액은 48조 7,045억원을 나타냄
 - 예금은행 : 기업의 분기말 부채비율 관리, 지자체의 예산집행 등으로 인한 자금인출로 예금은행 증가폭 크게 축소 [2월 +3,596억원 → 3월 +515억원]
 - 비은행기관 : 공공기관 등의 단기자금 유입 및 오송지역 산업단지 개발에 따른 토지보상금 및 영농준비자금 유입 등으로 비은행기관 수신 증가 전환 [2월 -420억원 → 3월 +1,091억원]
 - 총 수신증감액 : 2월 +3,176억원 → 3월 +1,606억원

[여신]

- 3월 충남의 여신잔액은 예금은행 25억 243억원, 비은행기관 15조 6,586억원으로 충남지역 금융기관 총 여신잔액은 40조 6,829억원을 나타냄
 - 예금은행 : 기업의 분기말 부채비율 관리 및 신용대출이 부진하면서 기업대출, 가계대출이 모두 감소하여 예금은행 여신 증가폭 축소 [2월 +1,334억원 → 3월 +962억원]
 - 비은행기관 : 중소기업대출과 증권신탁계정의 어음매입 확대로 저축은행 및 신탁회사의 대출 증가로 비은행기관 여신 소폭 증가 전환 [2월 -152억원 → 3월 +27억원]
 - 총 여신증감액 : 2월 +1,182억원 → 3월 +989억원

금융기관 여수신 추이

(전월대비 증감액, 단위 : 억원)



자료 : 금융기관여수신동향, 한국은행 대전충남본부.

[어음부도]

- 4월 충남의 부도율은 0.11%로 전월대비 0.52%p 하락
 - 지역별로는 천안 0.07%, 공주 1.12%, 홍성 0.11%, 아산 0.08%, 당진 0.09%, 서산 0.00%의 부도율을 나타냄

충남지역 어음부도율

(단위 : %, %p)

구분	2012년			2013년			증감	
	연중	4월	12월	2월	3월	4월	전월대비 증감	전년동월대비 증감
충 남	0.38	0.20	1.18	0.11	0.63	0.11	-0.52	-0.09
천 안	0.47	0.20	1.39	0.20	1.41	0.07	-1.34	-0.13
공 주	0.41	0.14	0.86	0.00	0.00	1.12	1.12	0.98
홍 성	0.09	0.00	0.19	0.00	0.00	0.11	0.11	0.11
아 산	0.35	0.06	0.34	0.19	0.26	0.08	-0.18	0.02
당 진	1.49	1.15	7.08	0.11	0.06	0.09	0.03	-1.06
서 산	0.01	0.00	0.00	0.00	0.00	0.00	0.00	0.00

자료 : 대전·충남지역 어음부도 동향, 한국은행 대전충남본부.

- 4월중 부도금액은 13억 8천만원으로 전월보다 57억 9천만원 감소
 - 제 조 업 : 3월 66억 3천만원 → 4월 7억 3천만원
 - 건 설 업 : 3월 3억 2천만원 → 4월 2억원
 - 서비스업 : 3월 1억 7천만원 → 4월 3억 5천만원
- 4월중 부도업체수는 1개로 전월과 동일

업종별 부도금액 및 부도업체수

(단위 : 억원, 개)

구분		2012년		2013년			증감	
		4월	12월	2월	3월	4월	전년동월비	전월비
부 도 금 액	제조업	18.5	162.3	8.9	66.3	7.3	-11.2	-59.0
	건설업	8.1	0.8	0.2	3.2	2.0	-6.1	-1.2
	서비스업	0.5	7.4	2.9	1.7	3.5	3.0	1.8
	기 타	1.0	0.6	0.2	0.5	1.0	0.0	0.5
	합 계	28.1	171.1	12.2	71.7	13.8	-14.3	-57.9
부 도 업 체 수	제조업	0	1	0	1	1	1	0
	건설업	0	0	0	0	0	0	0
	서비스업	0	1	0	0	0	0	0
	기 타	0	0	0	0	0	0	0
	합 계	0	2	0	1	1	1	0

자료 : 대전·충남지역 어음부도 동향, 한국은행 대전충남본부.

[신설법인수]

- 4월 충남의 신설법인수는 244개로 전월(230개)보다 14개 감소

7. 건설 · 부동산

[건축허가 및 착공]

- 4월 충남의 건축허가면적은 767,159㎡로 전년동월대비 6.1%, 전월대비 1.7% 각각 감소
 - 4월 허가면적 구성비 : 주거용(39.2%), 상업용(22.7%), 공업용(18.7%) 등

건축허가면적

(단위 : ㎡)

구분		2012년	2013년				증감률	
		4월	1월	2월	3월	4월	전년동월비	전월비
건축허가		816,592	462,034	596,566	780,044	767,159	-6.1	-1.7
	주거용	413,892	201,174	299,292	244,931	300,703	-27.3	22.8
	상업용	135,778	55,309	81,667	240,360	173,888	28.1	-27.7
	농수산업용	66,201	34,280	33,397	62,384	35,234	-46.8	-43.5
	공업용	106,920	117,613	97,369	141,448	143,604	34.3	1.5
	기 타	93,800	53,658	84,841	90,921	113,730	21.2	25.1

자료 : 건축허가 현황, 충청남도 건축도시과.

- 4월 충남의 건축착공면적은 106,960㎡로 전년동월대비 90.1%, 전월대비 82.2% 각각 감소
 - 4월 착공면적 구성비 : 공업용(52.0%), 농수산업(12.7%), 상업용(8.4%) 등

건축착공면적

(단위 : ㎡)

구분		2012년	2013년				증감률	
		4월	1월	2월	3월	4월	전년동월비	전월비
건축착공		1,083,638	82,466	516,833	600,473	106,960	-90.1	-82.2
	주거용	565,524	1,786	254,495	253,778	4,227	-99.3	-98.3
	상업용	100,108	12,555	65,108	101,941	8,981	-91.0	-91.2
	농수산업	71,036	5,777	27,766	45,517	13,616	-80.8	-70.1
	공업용	86,369	53,066	141,696	156,348	55,627	-35.6	-64.4
	기 타	260,601	9,282	27,768	17,983	24,509	-90.6	36.3

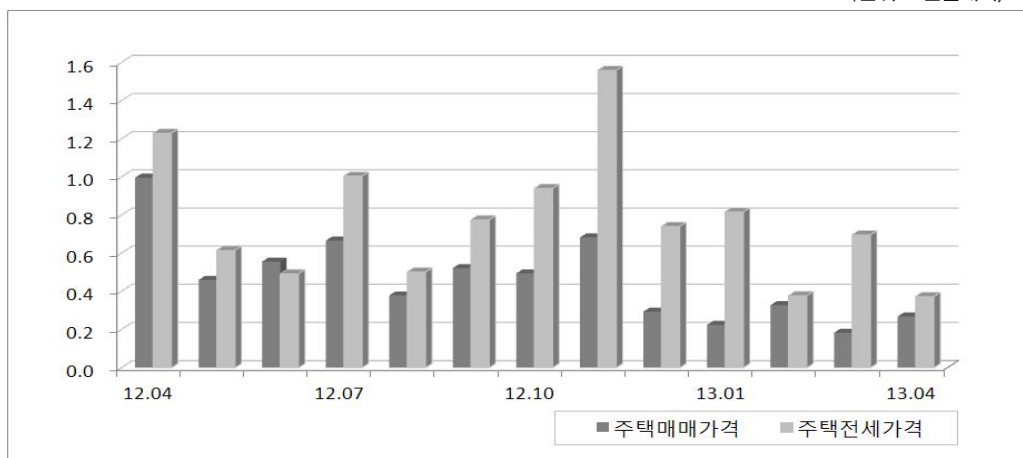
자료 : 건축착공 현황, 충청남도 건축도시과.

[주택 매매가격 및 전세가격]

- 4월 충남의 주택매매가격지수는 100.3으로 전년동월대비 5.2%, 전월대비 0.3% 각각 상승
 - 천안은 외곽지역의 기업체공장 근로자 수요 및 세종시 인근 수요가 꾸준히 증가하며 가격이 상승하였고, 아산 역시 아산테크노밸리 개발 및 아산-당진 항만개발, 삼성전자공장 확장 등의 개발호재로 매매가격이 지속적으로 상승
 - 매매가격 주요 상승지역은 천안 동남구(+0.5%)와 아산(+0.3%) 지역이며, 아파트와 연립주택을 중심으로 상승
- 4월 충남의 주택전세가격지수는 100.4로 전년동월대비 9.2%, 전월대비 0.4% 각각 상승
 - 천안시는 인근산업단지의 출퇴근 수요 및 세종시 인근 주거수요 등의 증가 지속과 아산, 당진지역의 개발 호재 등으로 전세매물이 부족하여 가격이 상승함
 - 전세가격 주요 상승지역은 천안 동남구(+0.5%), 아산(+0.8%) 지역이며, 아파트를 중심으로 상승

주택매매가격 및 주택전세가격 증감률

(단위 : 전월대비, %)



자료 : 월별 주택 가격동향, 국민은행.

[토지거래]

- 4월 충남의 토지거래는 13,367건으로 전년동월대비 11.0% 감소, 전월대비 14.9% 증가
 - 토지거래 면적은 17,795천㎡로 전년동월대비 18.7%, 전월대비 16.7% 각각 증가

토지거래

(단위 : 건, 천㎡, %)

구분	2012년	2013년				증감률	
	4월	1월	2월	3월	4월	전년 동월비	전월비
필 지	15,022	9,775	10,428	11,636	13,367	-11.0	14.9
면 적	14,986	14,348	12,329	15,250	17,795	18.7	16.7

자료 : 토지거래현황, 온나라부동산정보 통합포털, 국토교통부.

해외 경제 동향(요약)



- 주요 선진국의 금융완화, 신흥시장국의 성장세 확대 등에 힘입어 점차 회복될 전망
- 그러나 이탈리아의 정치적 불확실성이 다소 완화되었으나, 은행 부실 등으로 슬로베니아 구제금융 우려가 제기되는 등 유로존 하방 위험요인 지속

미국

- 미국 경제는 '13. 1/4분기 성장률(전기비연율)이 2.5%로 지난해 4/4분기보다 개선되었음
- 주택시장은 주택판매 지표가 다소 엇갈린 모습을 보였으나, 주택가격이 13개월 연속 상승세를 이어가는 등 회복흐름이 지속됨

중국

- 중국 경제는 '13. 1/4분기 성장률이 7.7%로 전분기에 비해 0.2%p 하락
- 고정투자 및 소비가 지난해 4/4분기 이후의 회복세를 이어가면서 꾸준히 늘어나고 대외여건 개선으로 수출도 큰 폭 증가

일본

- 재정지출 확대 등 적극적인 경기부양 대책에 힘입어 지난해의 경기 부진에서 벗어나 회복세를 나타낼 전망
- 재정지출 확대, 금융완화에 따른 엔화약세, 주가 상승 등이 실물경제 회복을 지지

유로지역

- 고용부진이 지속되는 가운데 재정긴축으로 인한 역내 수요 위축으로 마이너스 성장이 지속될 전망
- EU 차원의 정책대응 강화로 금융시장 불안이 완화되고는 있으나, 이탈리아의 정치적 불확실성이 여전히 상존하고 있어 리스크 요인으로 잠재

1. 미 국

- 미국 경제는 2013년 1/4분기 성장률 2.5%(전기비연율)를 나타냄
- 3월 미국의 산업생산은 전월대비 0.4% 증가
 - 산업생산 증가세가 다소 둔화되었고, 기업경기전망을 나타내는 ISM제조업지수는 하락세를 나타냄
- * ISM제조업지수 : 제조업체의 구매담당자가 느끼는 경기를 지수화 한 것
- 소비자물가는 전년동월대비 1.5%, 생산자물가는 1.1% 증가
- 실업률은 7.6%를 나타내며 전월보다 0.1%p 하락
 - 실업률이 하락하는 추세이며, 비농업부문 취업자 증가폭이 증가하는 등 고용사정이 다소 개선

미국의 주요 경제지표

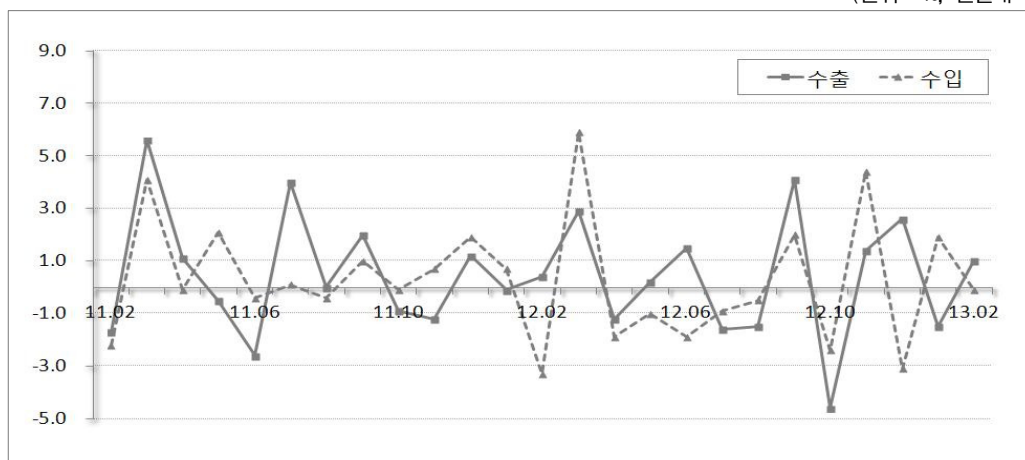
(단위 : %, 전월대비)

구분	2012년				2013년		
	연간	10월	11월	12월	1월 ^P	2월 ^P	3월 ^P
산업생산	3.6	-0.1	1.2	0.1	-0.1	1.1	0.4
소매판매	5.0	-0.2	0.5	0.5	-0.1	1.0	-0.4
물가 ¹⁾	생산자 ²⁾	1.9	2.3	1.5	1.3	1.4	1.1
	소비자	2.1	2.2	1.8	1.7	1.6	2.0
무역	수 출	4.5	-4.	1.4	2.6	-1.5	1.0
	수 입	2.8	-2.4	4.4	-3.1	1.9	-0.1
실업률 ³⁾	8.1	7.9	7.8	7.8	7.9	7.7	7.6
주가지수 ⁴⁾	13,104.1	13,096.5	13,025.6	13,104.1	13,860.6	14,054.5	14,578.5

주 : 1) 전년동월대비 2) 최종재 기준 3) 군인 제외, 계절변동조정, 당월수치 4) 다우존스 공업평균주가, 기말기준
 자료 : 월간경제동향(2013.5), 기획재정부 / 국내경제동향(2013.4), 한국은행

미국의 수출입 추이

(단위 : %, 전월대비)



2. 중 국

- 중국 경제는 2013년 1/4분기 성장률 7.7%(전년동기대비)를 나타냄
- 3월 산업생산은 8.9%, 소매판매는 12.6%로 전년동월대비 각각 증가
- 소비자물가는 전년동월대비 2.1% 증가, 생산자물가는 전년동월대비 1.9% 감소
 - 지난해 높은 수준을 보였던 소비자물가가 최근 2%대의 안정세를 보이고 있음
- 수출은 전년동월대비 10.0%, 수입은 14.1% 각각 증가
 - 2013년 들어 수출이 크게 상승하였으나, 3월은 그 증가폭이 다소 축소되었고, 수입은 증가세로 반전

중국의 주요 경제지표

(단위 : %, 전년동월대비)

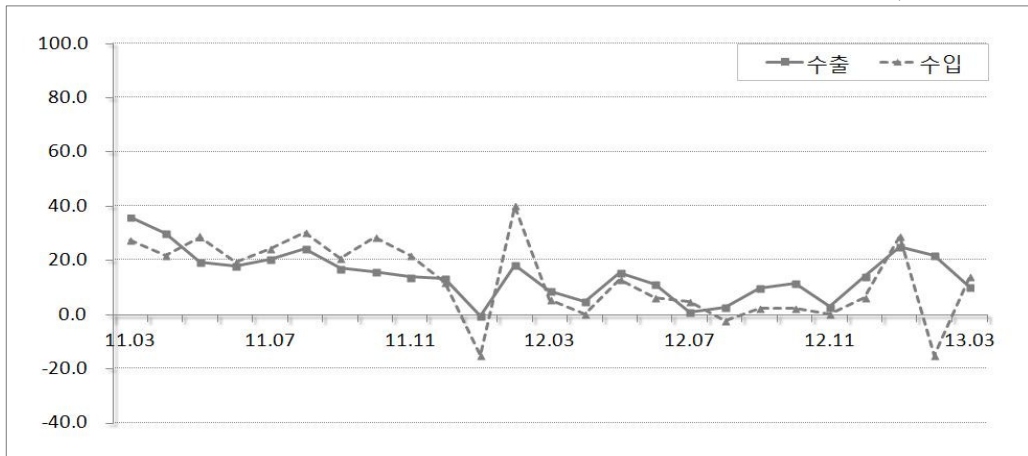
구분	2012년				2013년		
	연간	10월	11월	12월	1월 ^P	2월 ^P	3월 ^P
산업생산	10.0	9.6	10.1	10.3	-	9.9	8.9
소매판매	14.3	14.5	14.9	15.2	-	12.3	12.6
물가	생산자	-1.7	-2.8	-2.2	-1.9	-1.6	-1.9
	소비자	2.6	1.7	2.0	2.5	3.2	2.1
무역	수 출	7.9	11.6	2.8	14.0	25.0	21.8
	수 입	4.3	2.3	0.1	6.2	29.0	-15.2
주가지수 ¹⁾	2,265.90	2,068.88	1,980.12	2,265.90	2,385.42	2,365.59	2,236.62

주 : 1) 상해 종합주가지수, 기말기준.

자료 : 월간경제동향(2013.5), 기획재정부 / 국내경제동향(2013.4), 한국은행.

중국의 수출입 추이

(단위 : %, 전년동월대비)



3. 일본

- 일본 경제는 2012년 4/4분기 성장률 -0.1%(전기대비)를 나타냄
- 3월 수출은 전년동월대비 1.1%, 수입은 5.6% 각각 증가
 - 2월 다소 주춤하였던 수출이 증가세로 반전하였고, 수입 역시 증가세가 지속되고 있음
- 3월 산업생산은 전월대비 0.2% 증가, 소매판매는 전년동월대비 1.4% 감소
- 3월 소비자물가는 전년동월대비 0.9%, 생산자물가 0.5% 각각 하락
 - 일본의 물가는 2012년 하반기부터 지속적으로 하락하고 있으며 2013년 들어 그 폭이 점차 확대되고 있음
- 실업률은 4.1%를 나타내며 전월보다 0.2%p 하락하였음

일본의 주요 경제지표

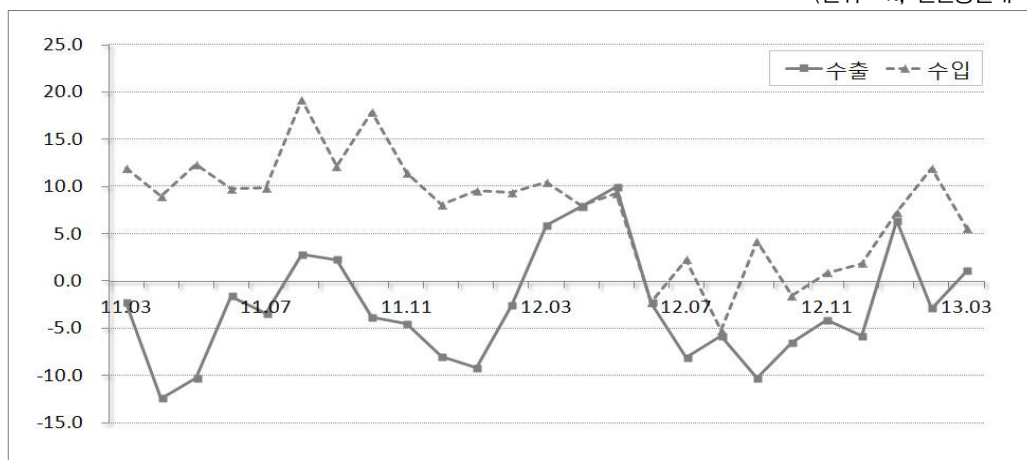
(단위 : %, 전년동월대비)

구분	2012년				2013년		
	연간	10월	11월	12월	1월 ^p	2월 ^p	3월 ^p
산업생산 ¹⁾	-0.3	1.6	-1.4	2.4	0.3	0.6	0.2
소매판매 ¹⁾	1.8	-0.1	0.5	0.0	-0.2	1.7	-1.4
물가	생산자 ²⁾	-0.8	-1.1	-1.1	-0.7	-0.4	-0.1
	소비자 ³⁾	0.0	-0.4	-0.2	-0.1	-0.3	-0.7
무역	수출	-2.8	-6.5	-4.1	-5.8	6.4	-2.9
	수입	3.8	-1.5	0.9	1.9	7.3	12.0
실업률 ⁴⁾	4.4	4.2	4.2	4.3	4.2	4.3	4.1
주가지수 ⁵⁾	10,395	8,928	9,446	10,395	11,139	11,559	12,398

주 : 1) 전월대비, 광공업, 2005=100 2) 2010=100 3) 2005=100 4) 계절변동조정, 당월수치 5) 일경평균주가, 기말기준
 자료 : 월간경제동향(2013.5), 기획재정부 / 국내경제동향(2013.4), 한국은행

일본의 수출입 추이

(단위 : %, 전년동월대비)



4. 유로지역

- 유로지역 경제는 2012년 4/4분기 성장률 -0.6%(전기대비)를 나타냄
- 2월 산업생산은 전월대비 0.4% 증가, 소매판매는 전월대비 0.3% 감소
 - 감소세를 나타냈던 산업생산이 2월 증가세로 반등하였으나, 제조업 PMI(구매자관리지수)가 21개월 연속 기준치(50)를 하회하고 있음
- 2월 수출은 전월대비 0.1% 증가, 수입은 2.1% 감소
- 실업률은 12.0%를 나타내며 전월과 보합
 - 실업률이 '11.5월부터 매월 연속 사상 최고치를 경신하여 고용사정 악화가 지속되고 있음

유로지역의 주요 경제지표

(단위 : %, 전월대비)

구분	2012년				2013년		
	연간	10월	11월	12월	1월 ^P	2월 ^P	3월 ^P
산업생산 ¹⁾	-2.4	-0.7	-0.6	0.7	-0.6	0.4	-
소매판매	-1.9	-0.5	0.2	-0.7	0.9	-0.3	-
물가 ²⁾	생산자	2.9	2.7	2.3	2.2	1.7	1.3
	소비자	2.5	2.5	2.2	2.2	2.0	1.9
무역	수출	7.1	-1.7	1.0	-2.0	1.9	0.1
	수입	1.6	0.6	-1.3	-2.0	2.9	-2.1
실업률 ³⁾	11.4	11.7	11.8	11.8	12.0	12.0	-
주가지수 ⁴⁾	2,635.9	2,503.6	2,575.3	2,635.9	2,703.0	2,633.6	2,624.0

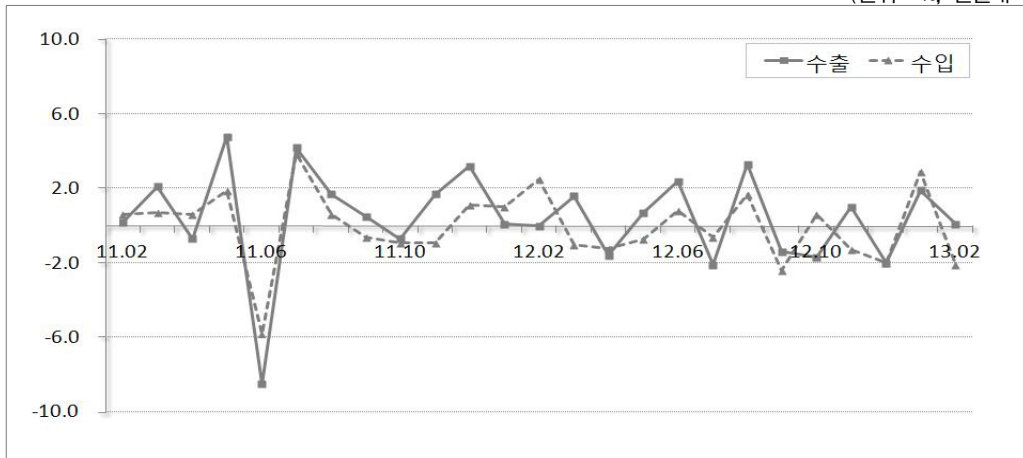
주 : 1) 전산업(건설업 제외) 2) 전년동월대비, 생산자물가는 건설업 제외, 소비자물가는 종합소비자물가지수(HICP)기준

3) ILO 기준, 계절변동 조정후 4) Dow Jones EURO STOXX 50 Index, 기말기준.

자료 : 월간경제동향(2013.5), 기획재정부 / 국내경제동향(2013.4), 한국은행

유로지역의 수출입 추이

(단위 : %, 전월대비)





Chungnam Economic Trends

경제일지



충남경제일지

['13.5.22] 道, 마을기업 29곳 홀로서기 돕는다

- 최장 2년·최대 8,000만원 지원...일자리·지역경제 활성화 기대 -

- 충남도는 올해 마을기업 육성단체로 최종 29개(신규 16, 재선정 13)를 선정하고 최장 2년간 최대 8,000만원을 지원하기로 계획
- 마을기업 육성사업은 마을주민이 주도적으로 지역 자원을 활용해 소득 및 일자리를 창출하는 사업으로, 도는 재선정 13곳과 신규 16곳 등 총 29곳을 대상으로 선정
- 이번에 선정된 마을기업은 ▲공주시 공생공소 등 2곳 ▲보령시 씀지꽃사랑회 등 5곳 ▲아산시 산들약초작목반 등 3곳 ▲논산시 전통맛고을공동체 등 3곳 ▲당진시 백석올미 마을 등 3곳 ▲금산군 별에별꼴 등 2곳 ▲부여군 맑고 푸른 공동체 ▲서천군 송림영농조합법인 등 2곳 ▲청양군 YMCA 등 3곳 ▲홍성군 내현권역추진위 영농조합법인 등 2곳 ▲예산군 꿈이 익는 영농조합법인 ▲태안군 꾸지나무골 영농조합법인 2곳 등
- 특히 지난해 안정적 일자리 창출 및 농산물 수매 활동 등으로 지역 내 사회공헌 활동 등을 인정받아 전국 우수마을기업에 선정된 당진 백석올미 마을은 지난해에 이어 올해도 마을기업으로 선정
- 당진 백석올미 마을은 올해 한과 만들기 체험프로그램 운영 등 사업내용을 다변화 해 나갈 계획으로, 매출 2억5,000만원, 일자리창출 40개를 목표로 분주하게 사업을 진행
- 또 기피시설인 공설 납골당을 지역자원으로 활용, 수익창출 모델을 발굴한 서천군 심동리도 올해 마을기업으로 선정
- 심동리 마을기업은 납골당 안치 유가족을 대상으로 제사상 차림 대행 및 특산물 판매를 통해 지역내 안정적 일자리 및 수익을 창출 해 나갈 계획

['13.5.10] 충남 사회적기업과 자활기업 상생 협약

- 건설주택 분야 12개 기업, 도내 사회적경제 발전 위해 협력 -

- 충남도 내 건설주택 분야 사회적기업과 자활기업은 10일 상호 교류협력 협약식을 갖고 도내 사회적경제 발전에 힘을 모으기로 함
- 서천군 (주)나눔건축 사무실에서 열린 이날 협약식에는 (주)나눔건축, (유)금산주거복지센터, (주)부여복지마을, (주)천안주거복지센터, (주)홍성주거복지센터, (주)예산주거복지센터 등 충남형 예비사회적기업 6개 업체와 행복하우스, 솔로몬건축, 한울도배인테리어, 세종주거복지센터, 태안지역자활센터, 당진주거복지센터 등 자활기업 6개 업체가 참여

- 이번 협약에 따라 사회적기업과 자활기업 12곳은 ▲사회적경제 발전을 위한 사업의 공동추진 ▲자활기업(자활근로사업단)의 사회적기업 전환에 필요한 자문컨설팅 ▲상호 온·오프라인 정보공유 및 제공 ▲기타 필요한 사항에 대한 상호 협력 등을 추진
- 도 관계자는 “이번 협약식을 통해 취약계층의 일자리 창출 및 사회서비스 제공 등 유사한 사회적 목적을 추구하는 사회적기업과 자활기업들이 서로 협력해 상생발전 및 지속가능성을 높이는 계기가 될 것으로 보임
- 충남형 예비사회적기업은 취약계층에 대한 일자리 창출 및 사회서비스 제공 등 사회적 목적을 추구하면서 영업활동을 수행하는 기업 중에서 충청남도지사가 지정하는 기업을 말하며, 자활기업은 기초생활수급자 및 차상위자가 상호 협력하여 자활을 위한 사업을 수행하는 기업을 말함

['13.5.7] 지역경제 활성화 앞장 중소기업 찾습니다

- 제20회 기업인대상 수상 후보 공모… 29일까지 신청 접수 -

- 충남도는 ‘제20회 충청남도기업인대상’ 수상 후보 업체를 오는 29일까지 모집
 - 중소기업인의 자긍심 고취와 투자 촉진을 위해 우수 중소기업을 선정·표창하는 기업인 대상은 도내에 공장을 두고 있는 중소제조업체로 경영능력이 탁월하고 기술력을 갖춘 기업인을 대상
 - 시상은 ▲최우수업체에 종합대상탑과 상장 ▲경영·기술·수출·창업 등 부문별 1명씩에게는 대상탑과 상장 ▲우수기업인 5명에 대해서는 우수기업인상탑과 상장을 수여하며, 모범 근로자 18명에게도 표창장을 수여
 - 또 중소기업중앙회장상으로 기업인 2명과 모범근로자 2명을 뽑아 상장과 상품을, 충남 기업인연합회장상은 모범근로자 4명을 선정해 상장과 상품을 수여
 - 기업인대상 수상업체는 도 경영안정자금을 대출 받을 경우 우대금리 추가 1%(총 3%)를 적용받을 수 있으며, 해외시장 개척단(박람회) 우선 참여 지원, 도 세무조사 유예, 중소기업 지원기관이 수여하는 중앙단위 포상 기회 등의 인센티브가 부여
 - 신청은 오는 29일까지이며, 사업자등록증과 최근 3년간 재무제표 등 소정양식에 따른 서류를 해당 공장이 소재한 시·군 기업지원과(지역경제과)에 접수
 - 수상자는 해당 시·군에서 1차 심사(예비평가)를 거친 뒤, 재무제표 검사 등을 통한 기업 건실도 평가, 현지실사 등을 거쳐 최종 선정
 - 시상식은 오는 9월 10일 도청 대회의실에서 진행
 - 기타 자세한 사항은 도 홈페이지(<http://www.chungnam.net>)를 참조하거나 도 기업지원과 (☎041-635-3411) 또는 시·군청 기업지원과(지역경제과)에 문의

['13.5.7] 제2기 충남도 동반성장협의회 출범

- 기업 상호간 공정거래질서 확립 및 상생발전 구심체 역할 -

- 충남도 내 사회적 양극화 해소 및 기회균등과 공정거래 문화 확산을 위한 ‘제2기 동반성장협의회’가 7일 출범식을 갖고 본격적인 활동에 들어감
- 안희정 충남도지사를 위원장으로 한 동반성장협의회는 이날 도청 중회의실에서 대기업 임원 5명, 중소기업 대표 6명, 전문가 및 기관·단체장 8명에 대한 위촉식을 갖고 제2기 활동에 돌입, 오는 2015년까지 충남도 동반성장 정책수립 및 사업추진에 구심체 역할을 수행
- 이번에 출범한 제2기 충남도 동반성장협의회는 ▲기업과 농촌이 상생하는 지역 농·축산물 소비촉진 운동과 대·중소기업 협력사업인 ▲생산성 혁신 파트너십 지원 ▲해외동반 진출 지원 ▲기업맞춤형 협력사업 지원 등을 주요과제로 선정하고 추진방안 대해 논의
- 이와 함께 협의회는 ▲동반성장 포럼을 통한 동반성장 공감대 형성 및 기술구매 활동 ▲동반성장 협약이행 실태조사 등의 사업도 추진해 나간다는 계획
- 한편, 지난 2011년 전국 지자체로서는 최초로 출범한 충남도 동반성장협의회는 도내 153개 대·중소기업간 동반성장 협약을 체결해 대·중소기업간 공정한 거래보장, 대금지급 조건 개선, 기술개발 지원·보호 및 지급 등에 기여
- 협의회는 특히 동반성장 포럼 및 페어를 개최하고 271개사 303건의 계약을 성사시켰으며 삼성SDI와 상신이디피 및 넥스콘테크놀로지사간 제조혁신 파트너십 지원사업을 통해 설비효율 향상(0.8%), 인시생산수 증가(77개), 제품 불량률(0.5%) 감소 등 생산성 향상에 기여했다는 평가

['13.5.2] 충남근로자건강센터 2일 천안서 개소

- 50인 미만 영세작업장 근로자에게 건강서비스 제공 -

- 충남도는 2일 천안시 서북구 불당동 충남북부상공회의소 건물 6층에 충남근로자 건강센터를 개소하고 본격적인 운영시작
- 도에 따르면, 충남근로자건강센터는 직장 내 보건관리자가 없어 체계적인 건강관리가 어려운 50인 미만 영세작업장 근로자들에게 별도의 비용부담 없이 건강서비스를 제공하기 위한 것으로, 충남지역 소규모 사업장 근로자의 건강관리와 삶의 질 향상에 크게 기여
- 센터는 순천향대학교(산학협력단)가 위탁 운영하며 ▲감정노동종사자의 심리상담 ▲맞춤형 근골격계질환 예방프로그램 ▲금연사업 등 특화된 프로그램 등을 제공
- 센터는 근로자들의 편의를 위해 평일 오전 9시부터 오후 9시까지 운영하며, 전화

(041-529-1250)를 통해 예약과 문의가 가능. 또, 건강상담 및 예방교육이 필요한 사업장은 미리 예약하면 방문서비스도 제공

['13.5.2] 충남 다문화포털사이트 '충남다올림' 새단장

- 충남 다문화가족 공식 홈페이지 소통형으로 전면 개편... 1일 오픈 -

- 충청남도 다문화가족지원 포털사이트인 '충남다올림' 홈페이지(www.dawoolim.net)가 전면 개편돼 새로운 모습으로 1일 오픈
- 도에 따르면, 이번 홈페이지 개편은 다문화가족의 정보 접근성을 강화하고, 다문화가족의 소통공간을 마련해 양방향 커뮤니케이션을 활성화 하기 위해 실시
- 세부적으로는 ▲각 시군의 다문화 지역통신원 활동 이야기 ▲다문화 인식개선을 위한 나라별 문화소개(다문화 에티켓, 맛자랑·멋자랑) 자료 공유 등에 중점을 두는 한편,
- 도내 다문화가족의 소통과 다양한 정보제공을 위해 7개 언어(한국어, 영어, 일본어, 중국어, 베트남어, 타갈로그어, 태국어)로 제공되며, 주민등록번호나 외국인등록번호 등록절차 없이 누구나 쉽게 회원가입 후 이용할 수 있도록 접근성을 높임
- 특히 이용자들의 요구와 전문가들의 자문을 구해 메뉴를 ▲다올림 소개 ▲다문화소식 ▲생활정보 ▲정보센터 ▲상담실 등 5개 카테고리로 간결화 하는 등 사용자 이용 극대화를 위해 메뉴를 재구성
- 도는 이번 홈페이지 새단장과 함께 각 시·군별로 결혼이민자 등 다문화 지역통신원을 재구성해 현장 취재를 강화하는 등 지속적인 콘텐츠 보강을 통해 다문화 가족의 눈높이에 맞는 포털사이트 서비스로 확대해 나갈 계획

['13.5.1] 한미식품그룹 강경농공단지 첫 삽

- 1일 기공식 갖고 공장 신축 본격화...2017년까지 931억 투입 -

- 충남도와 지난 2011년 투자협약을 체결한 한미식품그룹이 1일 논산시 강경읍 채운리에서 강경농공단지 기공식을 갖고, 단지 조성 및 공장 신축을 본격 시작
- 안희정 충남도지사와 황명성 논산시장, 이인제 국회의원, 박승백 한미식품그룹 회장 등 300여명이 참석한 가운데 열린 이날 기공식은 추진 경과보고와 기념사, 축사, 발파식 등의 순으로 진행
- 이날 첫 삽을 뜬 강경농공단지는 13만640㎡(4만평) 규모로 총 91억5,000만원의 사업비가 투입돼 조성되며, 단지 조성이 마무리되면 (주)한미식품과 (주)덕산식품, (주)후레쉬코, (주)미센(설립 예정) 등 한미식품그룹 4개 관계사가 입주할 예정
- 이를 위해 한미식품그룹은 강경농공단지에 2017년까지 모두 931억원을 투자할 계획

- 도는 한미식품그룹의 투자로 850명에 이르는 고용창출 효과가 있을 것으로 내다봤으며, 연간 10억원 상당의 지역 농산물 구매 사용을 통한 지역경제 활성화 효과도 있을 것으로 기대
- 지난 1998년 설립한 한미식품그룹은 종업원 수 260명에 지난해 395억원의 매출을 기록했으며, 유부, 젤리, 곤약, 떡류, 면류, 조미류 등의 생산품 중 곤약과 유부는 중주국인 일본에서도 인정
- 한편 논산지역에는 해찬들과 동원, 진주햄, 빙그레 등 토착식품기업에, 이번 한미식품그룹, 최근 도와 투자협약을 체결한 고향식품 등 5개 회사를 더해 식품산업 집적지로 성장이 기대

['13.4.30] 경제·문화·관광 ‘영토’ 넓힌다

- 시즈오카현과 우호교류협정...“동아시아 평화·번영 추구” -

- 충남도는 30일 도청 대회의실에서 안희정 지사와 가와카즈 헤이타(川勝 平太) 일본 시즈오카현지사 등 50여명이 참석한 가운데, 양 도·현간 우호교류협정을 체결
 - 우호교류협정에 따르면, 양 도·현은 지역외교를 통한 동아시아의 평화와 번영, 한·일 관계 개선 등을 위해 경제·문화·관광·교육에 대한 협력과 교류를 진행해 공동번영과 발전 촉진
 - 양 도·현은 또 양 지역 의회와 시·군, 민간단체간 교류 사업에 대해서도 적극 지원키로 약속
 - 이번 협정은 내포 시대 해외 지자체와의 첫 우호교류협정이며, 일본지역과는 세 번째 교류협정
 - 도는 지난 1983년 큐슈 구마모토현을 시작으로 일본 지방정부와의 교류 물꼬를 텃으며, 지난 2011년에는 나라현과의 협정을 통해 관서지역으로 교류를 다변화
 - 이번 협정은 중부지역 뿐만 아니라 도쿄 등 관동지역에 대한 교류 발판을 마련, 경제는 물론 문화·관광 영토 확장에 기여할 것으로 기대
 - 도와 시즈오카현은 지난 2002년 안면도꽃박람회 때 화훼산업 교류를 계기로, 2009년 시즈오카충남인삼수출상담회, 2010년 세계대백제전 등 농업과 문화·관광 분야에서 교류를 지속해 왔으며, 충남치과의사협회와 시즈오카현치과의사회, 양 지역 산악회 등 민간분야에서도 활발한 교류
 - 지난 2011년 10월 27일에는 시즈오카현에서 우호교류협력양해각서를 체결, 양 도·현의 관계가 더욱 발전하는 계기
 - 이와 함께 금산군은 지난 2006년 시즈오카현 모리마찌(森町)와 농업분야 교류를, 지난해부터는 스소노시(裾野市)와 교류를 협의하고 있으며, 논산시도 고텐바시(御殿場市)와 지난해부터 교류를 시작하는 등 기초자치단체간 교류도 활기를 띠

- 도쿄와 오사카 사이 중부지역에 위치한 시즈오카현은 인구 380만명으로, 일본 47개 도·도부·현 중 10번째 규모를 자랑하고 있는 일본 동서 문화·경제 교류 중심지
- 시즈오카현에는 특히 일본 최고봉이자 영산으로 알려진 후지산(3776m)이 위치하고, 야마하, 스즈키, 일본제지, 가와이 사(社) 등 유수 제조업체, 운송용 기계와 전기기계, 의약품, 의약기계 등 다양한 산업군이 발달돼 ‘산업의 백화점’으로 불리며 농특산물로는 녹차, 딸기, 온실메론, 고추냉이, 참치통조림 등이 유명

['13.4.30] ‘수소자동차 산업기반 육성’ 비전 제시

- 연구용역 중간보고회 개최...2019년까지 3,391억 투입 골자 -

- 충남도가 수소자동차를 미래 신성장동력산업으로 적극 육성키로 한 가운데, 2019년까지 3,391억원을 투입, 추진한다는 전략제시
- 도는 30일 충남발전연구원에서 ‘연료전지자동차 실용화 및 산업기반 육성’ 연구용역 중간보고회를 개최
- 연구용역은 지난해 12월부터 자동차부품연구원이 수행 중이며, 보고회는 최운현 도 경제통상실장과 관련 전문가 등 40여명이 참석한 가운데, 보고 및 자문 등의 순으로 진행
- 자동차부품연구원이 낸 중간보고서에 따르면, 도의 연료전지자동차 육성 비전으로 ‘전 세계 연료전지자동차 산업의 글로벌 리더 달성’을 제시
- 추진전략으로는 ▲핵심부품 기술 개발 ▲산업기반 구축 ▲인력양성 ▲정책연구 ▲부품·차량 실증 등이 제시됨
- 이를 위한 사업비는 국비 2,201억원과 지방비 631억원 등 모두 3,391억원으로, 2015년부터 2019년까지 연차 투입을 계획
- 도는 이번 중간보고회에서 각 전문가들이 제시한 내용을 연구용역에 추가 반영할 계획이며, 용역이 최종 완료되면 산업통상자원부와 기획재정부 검토를 거쳐 예비타당성 심사를 받을 방침
- 한편 수소자동차는 수소와 산소를 이용, 전기화학반응으로 전기를 생성하고 모터를 구동시켜 운행되는 자동차로, 온실가스 등을 배출하지 않는 무공해인 데다, 1회 충전 시 500~600km를 주행가능
- 수소자동차는 주요 자동차 시장인 유럽과 미국, 일본 등이 환경 규제를 강화하면서 글로벌 자동차 기업뿐만 아니라 우리나라도 오래전부터 연구·개발을 진행 중이며, 현재 현대자동차가 양산체제를 가동 중
- 그러나 차량 가격이 1대당 1억원이 넘는 데다, 부품 내구성이 떨어지고, 충전 인프라가 부족해 아직까지는 대중화에 한계가 있는 실정

['13.4.30] 충남 대표 '유망중소기업' 30개소 키운다

- 도, 경쟁력 있는 우량기업으로 성장발전 가능성 있는 기업 선정 -

- 충남도는 지역경제를 견인할 우수중소기업 육성지원을 위해 성장 잠재력이 큰 우수 유망중소기업 30개 업체 내외를 발굴·선정, 도를 대표하는 경쟁력 있는 중소기업으로 육성계획
- 신청대상은 도내에 공장등록을 필하고 3년 이상 가동 중인 상시 종업원수 300명 미만인 중소기업체로 ▲재무구조가 건실한 기업 ▲특허보유 등 기술·품질 수준이 우수한 기업 ▲기술혁신 노력과 지역경제 활성화 기여도가 높은 기업 ▲사업 전망과 수출 실적 등을 고려해 성장잠재력이 크다고 인정되는 기업
- 신청접수는 내달 21일까지 해당 시·군청 기업지원 부서에서 신청 받으며, 도는 시장·군수가 1차 심사를 거쳐 추천한 기업을 대상으로 6월중 서류심사와 현지실사를 거친 후 도 중소기업 지원기관협의회 심의를 거쳐 오는 7월중 확정할 계획
- 유망중소기업으로 선정되면 향후 6년 동안 ▲충남도 중소기업 경영안정자금융자 지원시 1.0% 추가 금리우대(총 3%혜택) ▲국내·외 전시·박람회 등 참가우대 ▲중소기업지원기관을 연계한 기술, 신용보증 등 우대지원을 받을 수 있으며 대·내외적으로 기업이미지 개선과 대외 신인도가 상승
- 도는 1997년부터 376개의 유망중소기업을 선정한 바 있으며, 현재 2007년부터 2012년까지 선정한 146개 업체를 관리
- 기타 궁금한 사항은 충남도 홈페이지 공고(www.chungnam.net), 기업SOS충남넷 공지사항 (giupsos.chungnam.net) 또는 충남도청 기업지원과 (☎041-635-3411)나 해당 시·군청 기업지원과(지역경제과)에 문의

['13.4.29] 전국 수출 0.5% 늘 때 충남은 9.5% 증가

- 1분기 도내 수출 159억 달러...전년 대비 13억8,500만 달러 늘어 -

- 무역 흑자는 70억5,000만 달러...전국 57억8,100만 달러보다 많아 -

- 엔저(円低)와 유럽시장 부진에도 충남 수출은 주력품목의 신흥시장에서의 선전에 힘입어 크게 증가한 것으로 나타남
- 올해 1분기(1~3월) 수출액이 지난해보다 무려 9.5% 증가하며, 같은 기간 전국 수출 증가율(0.5%)을 크게 웃돌았을 뿐만 아니라, 무역수지 흑자 규모도 전국을 뛰어넘음
- 29일 도에 따르면, 올 1분기 충남지역 수출액은 159억1,100만 달러로 지난해 같은 기간 145억2,600만 달러보다 13억8,500만 달러(9.5%) 증가 ※ 무역통계자료 : 한국무역협회 제공

- 우리나라 전체 수출액은 지난해 1,348억4,600만 달러에서 올해 1,354억6,500만 달러로 6억 1,900만 달러(0.5%) 증가에 그친 것으로 집계
- 같은 기간 수입은 88억6,100만 달러로 지난해 86억8,600만 달러에서 2%(1억7,500만 달러) 증가했는데, 수입 비중이 높은 원유의 가격 하락이 원인으로 분석
- 이에 따라 무역수지는 70억5,000만 달러 흑자를 기록, 지난해 58억4,000만 달러보다 12억 1,000만 달러 늘어난 것으로 조사
- 이는 특히 전국 흑자 규모(57억8,100만 달러)를 훨씬 뛰어넘는 것으로, 충남이 우리나라 무역수지 흑자를 주도하고 있다는 평가가 가능
- 이처럼 글로벌 경제 위기에도 충남 수출이 선전할 수 있었던 데에는 도 주력품목인 평판디스플레이와 컴퓨터, 석유제품 등의 시장 다변화 전략이 통했기 때문으로 풀이
- 수출 주력품목 중 가장 많은 수출 증가율을 보인 품목은 무선통신기기로, 지난해 5,600만 달러에서 올해 4억1,300만 달러로 무려 636.4% 증가를 기록
- 또 석유화학중간원료는 4억3,400만 달러에서 9억4,500만 달러로 118%, 평판디스플레이는 25억1,900만 달러에서 30억4,200만 달러로 20.8%, 자동차부품은 4억8,900만 달러에서 5억8,700만 달러로 19.9% 각각 증가
- 특히 무선통신기기는 홍콩에 대한 수출이 2,774.7% 증가하고, 중국, 베트남에서 각각 630.6%와 534.2% 늘었으며, 평판디스플레이는 말레이시아, 베트남에 대한 수출이 각각 1,196.2%와 302.6% 증가하는 등 신흥시장에 대한 수출 증가율이 뚜렷
- 반면 반도체는 지난해 40억9,600만 달러에서 올해 37억4,200만 달러로 8.6%의 수출 감소율을 보임
- 국가별로는 중국(18.8%), 미국(4.3%), 슬로바키아(90.7%), 대만(10.0%), 베트남(12.0%) 지역에 대한 수출이 크게 늘었으며, 일본은 엔저현상으로 6.7% 감소
- 국가별 수출 금액은 ▲중국이 69억2,800만 달러로 부동의 1위를 유지했으며 ▲홍콩 19억1,100만 달러 ▲미국 11억4,000만 달러 ▲대만 10억100만 달러 ▲일본 8억1,100만 달러 등의 순으로 나타남

['13.4.28] 충남 외국인 '화합의 한마당' 활짝

- 세계인의 날 기념 '제3회 외국인 축제' 28일 천안서 성료 -

- 충남도 내 외국인들의 화합 한마당인 '제3회 외국인 축제'가 28일 천안 하늘중앙교회에서 열림
- 세계인의 날을 기념해 충남도와 천안시가 주최하고, 천안외국인력지원센터, 대전출입국관리사무소가 주관한 이날 행사에는 안희정 지사와 외국인 등 3,000여명이 참석
- 행사에서는 각국의 음식과 문화가 소개되고, 전통 공연이 열렸으며, 한국국제보건의료재단과 단국대병원, 하늘중앙교회 의료선교회가 후원하는 무료진료, 외국인 노래 및 장

기 자랑 등이 펼쳐짐

- 이날 특히 외국국적동포 취업박람회, 외국인 국내 체류 관련 상담지원 부스 등은 참석 외국인들의 큰 호응을 얻음
- 이 자리에서 안희정 지사는 “우리나라 외국인 수는 단기 방문자를 포함해 135만명을 넘고, 귀화 외국인 수도 10만명을 넘는 등 빠르게 증가하고 있다”며 “국내 체류 외국인 근로자는 특히 우리나라 경제에 대한 기여도가 크며, 충남도가 GRDP 성장률 1위, 중소기업 수출 100억 달러 달성 성과 등을 올린 것도 외국인 근로자 여러분들의 땀과 노력이 있었기 때문”이라고 강조

['13.4.28] '104년 만의 가뭄' 올해는 없을 듯

- 강수를 많고·저수율은 평년 수준...5~6월 기상 전망도 밝아 -

- 올해는 지난해 충남을 비롯해 전국을 강타했던 '104년 만의 가뭄'과 같은 사태는 벌어지지 않을 것으로 전망. 저수율이 평년 수준을 유지하고 있는 데다, 현재까지 강수율은 지난해보다 50mm 이상 많고, 다음 달 강수량과 기온이 평년과 비슷할 것으로 예보되고 있기 때문
- 도에 따르면, 지난 23일 현재 도내 저수지 897곳의 총 저수율은 94.7%로, 지난해 93.4%보다 1.3% 많음
- 전국 총 저수율은 88% 수준으로, 평년보다 2% 적지만 지난해보다는 2% 많은 것으로 나타남
- 주요 저수지 저수율은 삼교호와 부사호가 100% 수준을 유지하고 있으며, 예당호 95%, 대호호 89.6%, 간월호 81.6%, 탑정호 84%, 보령댐 71.7% 등을 유지
- 도내 강수량은 23일까지 172.8mm를 기록, 지난해 119.3mm보다 53.5mm, 평년 148.9mm보다도 23.9mm 많은 것으로 집계됐다. 다음 달 예보되고 있는 강수량은 79~105mm, 평균 기온은 15~19℃로, 평년과 비슷하거나 약간 적을 전망
- 지난해 극심한 가뭄이 1~4월 강수량이 비교적 적은 상황에서 5월 강수량이 17mm로 평년 97.4mm보다 80.4mm, 6월 강수량은 21.8mm로 평년 154.3mm보다 132.5mm 적었고, 기온도 평년보다 높았기 때문
- 이에 반해 올해는 1~4월 강수량이 많은 데다, 저수율도 높고, 5월 기상 전망도 밝기 때문에 가뭄으로 이어질 염려는 적다는 것이 도 관계자의 설명
- 도는 그러나 만약의 사태에 대비, 도내 저수지 저수율을 지속적으로 모니터링 하고 있으며, 작년 가뭄 때 큰 힘을 발휘했던 관정 및 양수 장비 점검을 추진
- 점검은 지난달 15~22일 점검반을 편성해 진행했으며, 점검 결과 관리가 부실한 관정은 보완하고, 고장난 양수 장비는 곧바로 수리토록 조치

['13.4.26] '충남형 예비사회적기업' 공모

- 5월 3일 사업설명회... 10일까지 도내 기업·단체 대상 -

- 충남도는 내달 10일까지 제2차 충남형 예비사회적기업 지정 및 재정지원사업 (일자리창출, 사업개발비) 수행기관을 모집
 - 특히 도는 올해부터 서해안유류사고피해 등 지역사회내 직면한 문제를 적극 해결하기 위해 진입하려는 기업에게는 가점부여와 재정지원사업 확대지원 등을 통해 지역사회 통합 및 지역경제 활성화에 기여할 기업들을 적극 발굴할 계획
 - 공모 신청 희망 기업은 ▲조직형태 ▲사회적 목적 실현 ▲유급근로자 고용 및 영업활동 수행 ▲이익재분배(상법상 회사 등 필요기관에 한함) 등 4가지 지정요건을 충족
 - 올해부터는 추가로 근로기준법, 최저임금법 등 노동관계법령과 수행사업관련 현행법 준수 여부를 확인하는 한편, 공모사업 참여 전 기업대표가 사이버교육(www.socialenterprise.or.kr)을 의무적으로 수강해야 함
 - 심사절차는 시·군과 중간지원기관(충남사회경제네트워크)의 요건 심사 및 현장실사, 도 실무위원회 사전심사, '충청남도 사회적기업 육성위원회' 심의·의결 등의 과정을 거침
 - 신청은 25일부터 내달 10일까지 기업 및 단체가 위치한 시·군 사회적기업 담당부서 (지역경제과 또는 경제진흥과)에 직접 방문하거나 우편신청
 - 기타 자세한 내용은 도와 시·군 인터넷 홈페이지 공고를 참고하거나, 도 일자리경제 정책과(041-635-3329) 또는 충남사회경제네트워크(041-415-2012)로 문의

['13.4.26] '강경 젓갈' 충남 대표 브랜드로 키운다

- 합동 점검시스템 가동 품질관리 적극 나서 -

- 충남도 보건환경연구원(서우성)은 충남의 대표 젓갈로 전국적 지명도를 갖고 있는 강경 젓갈의 안전관리를 위해 논산시에서 실시하고 있는 품질검사를 신속, 정확하게 지원함으로써 지역 상품의 이미지 제고에 이바지
 - 연구원에서는 매년 지역 젓갈 축제를 즈음해 품질 검사를 지원해왔으나, 올해는 4월부터 8월까지 5개월간 논산에서 유통 판매되는 젓갈류 검사를 실시해 9월 개최 예정인 '강경 젓갈 축제'의 성공 개최를 적극 지원
 - 이에 따라 연구원은 이번달 1차로 20개 제품에 대한 '총질소' 함량 검사를 한 결과 1개 제품이 부적합 판정을 받았으나 나머지 제품은 모두 적합한 것으로 나타남
 - 논산시에서는 지역 특산품인 젓갈류의 위생적이고 안정적인 관리를 위해 도 보건환경연구원과 공조하여 강경에서 생산·유통되고 있는 젓갈류 제품에 대한 전수조사를 실시해 부적합 제품의 경우 품목 제조 정지 등 행정조치와 개선을 유도하여 품질 향상에 나서기로 함

※ 최근 강경 첫걸음 검사 실적

구 분	2009	2010	2011	2012	2013 (4월 현재)	비 고 (기준 : 총질소)
검사건수	345	412	412	148	20	-
부적합 (총질소)	2	10	10	0	1	액젓 : 1.0%이상 조미액젓 : 0.5% 이상

['13.4.25] 사회적기업 육성 위한 시·군 특화사업 공모

- 15개 시·군 지자체 대상, 최대 8,000만원 지원 -

○ 충남도는 15개 시군을 대상으로 (예비)사회적기업 지역특화사업을 24일부터 내달 8일까지 공모

- 지역 특성이 반영된 (예비)사회적기업 모델발굴 및 홍보·판로개척 등의 사업을 시군에서 직접(또는 위탁) 추진하는 경우 최대 8,000만원까지 지원이 가능
- 지역특화사업의 주요 내용으로는 모델개발의 경우, ▲지역특화 사업모델 등을 발굴·지원하기 위한 T/F팀 구성·운영 ▲지역내 (예비)사회적기업 자원 조사·발굴 ▲지역 수요조사 ▲수익모델 개발 연구용역 등이며, 홍보 및 판로개척은 ▲지역 브랜드 개발 ▲(예비)사회적기업 홍보관 설립·운영 ▲성공사례 발굴·전파 등 홍보 지원 ▲지역내 (예비)사회적기업 생산품 판매 지원 ▲공공부문 구매 활성화 지원 ▲지역 자원연계 지원 사업 등이 해당

주요 민간 기관 · 단체 경제리포트

- 삼성경제연구소(CEO 인포메이션, SERI경제포커스) : <http://www.seri.org>
 - 2013년 2/4분기 소비자태도조사
 - 세계 통상질서의 재편-3大 FTA의 부상
 - 글로벌 에너지 패권의 이동: 중동에서 미주로
 - 미래산업을 바꿀 7大 파괴적 혁신기술
 - 사회공헌의 뿌리, 박애
 - 사회공헌의 흐름 : '자선'에서 '박애'로
- 현대경제연구원 : <http://hri.co.kr>
 - 유럽중앙은행(ECB) 기준금리 인하
 - 한·미 경제 교류 개선 방안
 - 사회서비스 분야의 산업화를 통한 육성이 필요하다
 - 인프라 고령화의 실태와 개선 과제
 - 금융산업의 뉴트렌드와 금융기관에서 재무설계의 전략적 활용
 - 미국 1분기 GDP 성장률 2.5%
- LG경제연구원 : <http://www.lgeri.com>
 - 러시아 경기침체 장기화되나
 - 중국 IT 산업의 빠른 성장, 한국 기업의 혁신 압박 커진다
 - 대한민국, 은퇴하기가 어렵다
 - 최근의 국제 재정통계 지침으로 본 우리나라의 공공부문 채무 수준
 - 일본형 저성장에 빠지지 않으려면
 - Big Data와 함께 팽창하는 개인정보, 공개와 보호의 딜레마
 - 유통시장, 대형점 줄고 생활밀착형 늘고 있다
 - 북인도 힌디경제권, 잠재력 크지만 아직 작은 시장
 - 위기 경영 일수록 공감의 필요하다
 - 중국 경제, 성장을 대가로 개혁 기반 다지는 중
- 한국은행 : <http://www.bok.or.kr>
 - 주요 중동 산유국의 경제상황 및 특징
 - 국내은행의 영업행태와 위험성 및 수익성 간의 관계
 - 개인채무자 구제제도 현황
 - 독일 중소기업이 강한 경쟁력을 갖는 주요 배경
 - 엔캐리 트레이드의 최근 추이와 확대 가능성 점검
 - 아베 내각 경제정책의 효과 및 과제

※ 상세한 내용은 해당 기관 홈페이지를 참조하세요.



Chungnam Economic Trends

경제지표



1. 국내 주요 경제지표

구 분	단 위	2007	2008	2009	2010	2011
국내총생산 (GDP) ¹⁾	억원	9,750,130	10,264,518	10,650,368	11,732,749	12,371,282
국민총소득 (GNI) ¹⁾	억원	9,768,139	10,341,154	10,697,831	11,747,530	12,405,039
1인당 GNI ¹⁾	만원	2,010	2,113	2,175	2,378	2,492
경제성장률 ²⁾	%	5.1	2.3	0.3	6.3	3.6
산업구조						
농림어업	%	2.9	2.7	2.8	2.6	2.7
광공업		27.5	28.1	28.0	30.5	31.4
전가가스·수도사업		2.2	1.3	1.8	2.0	2.0
건설업		7.4	7.0	6.9	6.3	5.9
서비스업 및 기타		60.0	60.8	60.4	58.5	58.1
제조업 평균가동률	%	80.3	77.6	74.4	80.9	79.9
취업자	천명	23,433	23,577	23,506	23,829	24,244
농림어업	%	7.4	7.2	7.0	6.6	6.4
광공업		17.2	16.9	16.4	17.0	16.9
건설업		7.9	7.7	7.3	7.4	7.2
서비스업 및 기타		67.6	68.3	69.3	69.1	69.5
실업률	%	3.2	3.2	3.6	3.7	3.4
경상수지		21,770	3,198	32,790	29,394	26,505
상품수지 (FOB)	백만 달러	37,129	5,170	37,866	40,082	30,950
서비스수지		△11,967	△5,734	△6,641	△8,626	△4,377
소득수지		135	4,435	2,277	1,016	2,456
경상이전수지		△3,527	△674	△712	△3,079	△2,523
수출액	억달러	3,715	4,220	3,635	4,664	5,552
수입액		3,568	4,353	3,231	4,252	5,244
총저축률	%	30.8	30.5	30.2	32.1	31.7
민간비중	%	20.2	21.2	23.4	24.7	24.1
정부비중		10.6	9.3	6.8	7.4	7.6
총자본형성	십억원	277,729	277,773	240,412	278,359	—
최종소비지출	%	69.1	70.0	70.1	67.8	68.3
민간비중	%	54.4	54.7	54.1	52.6	52.9
정부비중		14.7	15.3	16.0	15.2	15.4
생산자물가상승률	%	1.4	8.6	-0.2	3.8	6.1
소비자물가상승률	%	2.5	4.7	2.8	3.0	4.0

주 : 1) 당해년 가격 2) 실질성장률.

자료 : 한국은행(www.bok.or.kr), 통계청(www.kosis.kr), 한국무역협회(www.kita.net).

일일 경제지표 (2013.5.2기준)

금리

구 분	'11말	'12말	'13.3말	4.29	4.30	5.2	전일비	'12말비
콜금리(1일), %	3.27	2.75	2.74	2.76	2.77	2.78	0.01	0.03
CD(91일), %	3.55	2.89	2.81	2.80	2.81	2.81	0.00	△0.08
국고채(3년), %	3.34	2.82	2.52	2.52	2.49	2.44	△0.05	△0.38
국고채(5년), %	3.46	2.97	2.58	2.59	2.56	2.51	△0.05	△0.46
회사채(3년, AA-), %	4.21	3.29	2.88	2.88	2.85	2.81	△0.04	△0.48
외국인채권순매수*(상장, 억원)	412,343	379,835	42,380	1,999	2,482	4,237	1,755	-

※ '11말('11.1.1~'12.31), '12말('12.1.1~'12.31), '13.1말('13.3.1~'13.31), 기타 당일, 16시 기준 잠정치.

주가

구 분	'11말	'12말	'13.3말	4.29	4.30	5.2	전일비	'12말비
KOSPI지수	1,825.74	1,997.05	2,004.89	1,940.70	1,963.95	1,957.21	△0.34%	△1.99%
·거래대금(억원, 일평균)	36,321	32,991	34,654	36,480	48,698	40,551	△9,196	-
KOSDAQ지수	500.18	496.32	555.02	568.36	563.87	560.48	△0.60%	12.93%
외국인순매수(억원, 기간중*)	△95,732	176,293	△19,094	△1,638	201	△1,158	△1,359	-

※ 기간중 : '11말('11.1.1~'12.31), '12말('12.1.1~'12.31), '13.1말('13.3.1~'13.31), 기타 당일, 16시 기준 잠정치.

환율

구 분	'11말	'12말	'13.3말	4.29	4.30	5.2	전일비	'12말비
₩/US\$	1,151.80	1,070.60	1,111.10	1,107.20	1,101.20	1,101.60	0.04	2.90
선물환(NDF, 1월물)	1,154.70	1,072.80	1,113.20	1,108.50	1,103.60	1,103.10	△0.05	2.82
₩/CNY	182.29	171.80	178.98	179.63	178.61	178.98	0.21	4.74
₩/EUR	1,488.93	1,417.47	1,422.99	1,444.34	1,442.90	1,451.25	0.58	2.38
₩/¥100	1,481.22	1,238.26	1,181.52	1,134.31	1,126.55	1,132.75	0.55	△8.52
¥/US\$	77.76	86.46	94.04	97.61	97.75	97.25	△0.51	12.48
US\$/EUR	1,2927	1,3240	1,2807	1,3045	1,3103	1,3174	0.54	△0.50
CNY/US\$	6,3248	6,2304	6,2100	6,1650	6,1650	6,1543	△0.17	△1.22

※ '12년 평균 환율 : (₩/US\$) 1,126.8원 (₩/¥100) 1,414.0원 ※ '13년 평균 환율('13.1.1~현재) : (₩/US\$) 1,094.5원 (₩/¥100) 1,169.4원

국제금리 · 주가 · 가산금리

구 분	'11말	'12말	'13.3말	4.29	4.30	5.2	전일비	'12말비
LIBOR(Dollar, 3월, %)	0.58	0.31	0.28	0.27	0.27	0.27	0.00	△0.04
T/NOTE(10년, %)	1.88	1.76	1.86	1.67	1.63	1.63	△0.04	△0.13
DOW	12,218	13,104	14,579	14,840	14,701	14,832	△0.94%	12.19%
NIKKEI	8,455	10,395	12,398	13,861	13,799	13,694	△0.76%	31.73%
SANGHAI COMP	2,199	2,269	2,237	-	-	2,174	△0.97%	△4.19%
외평채가산금리(bp, '13년물)	165	63	70	-	-	78	△1	15
CDS(5년, bp)	161	67	79	71	72	74	2	7
CRS(1년, %)	2.05	2.22	2.01	1.53	-	1.56	0.03	△0.66

유가 · 곡물 · 원자재

구 분	'11말	'12말	'13.3말	4.29	4.30	5.2	전일비	'12말비
Dubai(\$/배럴)	104.89	107.81	107.07	101.11	101.28	-	0.17%	△6.06%
WTI 선물(\$/배럴)	98.83	91.82	97.23	94.50	93.46	91.03	△2.60%	△0.86%
Brent 선물(\$/배럴)	107.38	111.11	110.02	103.81	102.37	99.95	△2.36%	△10.04%
원당(센트/파운드)	23.3	19.51	17.66	17.45	17.60	17.33	△1.53%	△11.17%
밀(센트/부셀)	653	778	688	716	731	721	△1.37%	△7.33%
콩(센트/부셀)	1,208	1,410	1,405	1,409	1,399	1,373	△1.86%	△2.59%
옥수수(센트/부셀)	647	698	695	660	650	647	△0.50%	△7.38%
동(\$/톤)	7,570	7,930	7,614	7,117	7,106	6,907	△2.81%	△12.91%
알루미늄(\$/톤)	1,992	2,072	1,911	1,882	1,887	1,829	△3.10%	△11.73%

※ '12년 평균 유가 : (Dubai) 109.03\$, (WTI) 94.18\$. ※ '13년 평균 유가('13.1.1~현재) : (Dubai) 106.37\$, (WTI) 93.77\$.

자료 : 일일경제지표, 기획재정부 경제정책국 경제분석과.

2. 충남 주요 경제지표

구 분	단위	2007	2008	2009	2010	2011 ^P
지역내총생산(GRDP) ¹⁾	억원	551,484	579,740	651,338	763,538	849,280
전국대비 구성비 ¹⁾	%	5.66	5.65	6.12	6.51	6.83
GRDP 성장률 ²⁾	%	7.1	6.2	5.4	12.0	4.8
1인당 GRDP	백만원	27.97	28.82	31.95	36.79	40.36
산업구조 ³⁾	—					
농림어업	%	6.7	6.3	5.7	5.1	4.6
광공업		45.9	47.0	51.0	54.7	57.6
전기가스수도업		4.4	2.5	3.4	3.8	3.7
건설업		8.7	9.3	8.1	7.5	7.1
서비스업 및 기타		34.5	34.9	31.7	28.9	26.9
15세이상인구	천명	1,547	1,564	1,588	1,613	1,643
경제활동인구	천명	1,021	996	991	1,003	1,025
취업자	천명	998	973	961	974	1,001
농림어업	%	21.9	19.5	18.8	16.8	16.3
광공업		17.0	17.4	17.1	19.0	20.4
건설업		6.6	5.7	5.8	5.6	6.4
서비스업 및 기타		54.5	57.3	58.3	58.5	57.0
실업자	천명	23	24	29	29	24
비경제활동인구	천명	526	568	597	610	618
경제활동참가율	%	66.0	63.7	62.4	62.2	62.4
실업률	%	2.2	2.4	3.0	2.9	2.3
고용률	%	64.5	62.2	60.5	60.4	60.9
무역수지	백만달러	21,149	13,380	20,299	29,161	26,314
수출액	백만달러	47,823	42,936	39,428	54,054	59,954
수입액		26,674	29,556	19,129	24,893	33,640
소비자물가상승률	%	2.5	4.9	2.7	3.0	4.1

주 : 1) 당해년가격 2) 연쇄지수(2005=100) 3) 당해년가격, 총부가가치(기초가격) 기준.

자료 : 통계청(www.kosis.kr), 한국무역협회(www.kita.net).

충남 시군별 지역내총생산

(당해년가격, 억원)

구분	2003	2004	2005	2006	2007	2008	2009	2010
천안시	86,154	101,531	114,378	129,482	136,363	138,471	162,116	179,708
공주시	17,003	18,295	19,107	19,595	21,019	21,492	23,473	25,823
보령시	20,535	20,604	20,610	21,462	23,002	19,690	22,149	24,708
아산시	89,588	101,957	108,960	115,255	125,426	126,325	161,532	213,087
서산시	41,614	49,192	53,512	62,102	66,045	81,233	76,993	90,522
논산시	16,772	17,544	18,944	19,932	20,783	20,403	22,735	25,239
계룡시 ¹⁾	2,726	3,058	3,195	2,947	4,368	4,319	4,058	4,482
당진시	27,712	30,111	38,100	39,539	47,874	57,866	60,282	72,559
금산군	10,409	10,877	10,960	11,802	12,652	13,945	14,297	15,606
연기군	14,000	15,493	15,556	17,117	17,562	20,241	21,095	24,822
부여군	10,517	10,906	11,081	12,027	12,814	12,809	14,201	15,052
서천군	12,459	13,323	12,659	14,049	13,653	13,512	13,633	15,088
청양군	6,033	6,183	6,346	6,412	7,155	6,703	6,646	6,737
홍성군	12,318	13,254	14,284	14,248	14,542	15,471	16,855	16,679
예산군	11,784	12,179	13,441	13,766	13,614	15,387	16,082	17,518
태안군	12,888	12,553	13,840	13,876	14,612	11,876	15,161	15,907
충청남도	392,511	437,060	474,973	513,613	551,484	579,740	651,338	763,538

주 : 1) 2003년 이전 : 계룡출장소.

자료 : 시·군단위 지역내총생산, 충청남도.

3. 충남 부문별 경제지표

경기동행지수 및 순환변동치

(2010=100.0, %, p)

구 분	동행종합지수				순환변동치	
	지 수 (2010=100)	전 월 비	6개월 전비	12개월 전비	지 수 (Trend=100)	전월차
2010 03	98.4	0.6	10.7	7.5	100.0	0.1
04	98.7	0.3	9.6	7.8	99.9	-0.1
05	99.0	0.3	8.5	7.9	99.8	-0.1
06	99.7	0.6	8.0	8.3	100.0	0.2
07	100.5	0.9	8.1	8.7	100.4	0.4
08	101.2	0.7	7.8	8.6	100.6	0.2
09	101.6	0.4	7.1	8.1	100.5	-0.1
10	101.6	0.0	5.9	7.2	100.0	-0.4
11	101.7	0.1	5.0	6.4	99.7	-0.4
12	102.5	0.8	5.7	6.4	100.1	0.4
2011 01	104.2	1.6	7.9	7.3	101.2	1.2
02	104.9	0.6	8.0	7.1	101.4	0.2
03	105.1	0.2	7.3	6.7	101.2	-0.2
04	104.9	-0.2	5.9	5.9	100.5	-0.6
05	105.4	0.5	5.8	6.0	100.6	0.0
06	106.2	0.8	6.3	6.2	100.9	0.3
07	106.6	0.3	5.8	5.9	100.8	-0.1
08	107.0	0.4	5.7	5.8	100.8	0.0
09	107.4	0.3	5.5	5.5	100.7	-0.1
10	108.1	0.7	5.9	5.8	101.0	0.3
11	108.7	0.5	6.0	5.8	101.1	0.1
12	109.2	0.5	5.8	5.7	101.2	0.1
2012 01	109.5	0.3	5.3	5.5	101.1	-0.1
02	110.0	0.4	5.3	5.4	101.1	0.0
03	109.9	-0.1	4.4	4.9	100.7	-0.4
04	110.1	0.2	4.1	4.6	100.5	-0.2
05	110.6	0.4	4.1	4.4	100.5	0.0
06	110.6	0.0	3.4	3.9	100.2	-0.3
07	110.8	0.2	3.2	3.7	100.0	-0.2
08	110.9	0.1	2.7	3.3	99.7	-0.3
09	111.5	0.6	3.2	3.5	99.9	0.2
10	111.6	0.1	2.8	3.2	99.7	-0.3
11	112.0	0.3	2.9	3.1	99.6	-0.0
12	112.2	0.1	2.7	2.9	99.4	-0.2
2013 01	111.7	-0.4	1.6	2.2	99.0	-0.4
02	111.1	-0.6	0.2	1.3	98.1	-0.9
03	111.1	0.0	0.1	1.0	97.8	-0.3

자료 : 2013년 3월 충청남도 경기종합지수, 충청남도·충남발전연구원, 2013.5.

시장경기동향

(기준지수=100)

구 분	업황		매출		자금사정	
	실적	전망	실적	전망	실적	전망
2010	70.3	94.4	68.4	94.4	69.7	87.5
2011	65.6	94.4	63.1	94.8	67.9	91.0
2012	59.9	83.9	60.8	87.9	58.2	78.7
2012 1/4	48.2	87.2	51.8	85.1	49.8	81.9
2/4	64.7	80.3	64.9	91.1	62.9	75.1
3/4	58.6	78.5	58.7	80.5	53.2	70.9
4/4	68.0	89.9	67.9	94.8	66.7	86.8
2013 1/4	51.3	92.6	48.4	95.2	54.6	91.2
2011 04	84.6	109.5	77.2	120.2	70.3	100.0
05	70.7	100.9	67.3	92.2	70.7	93.1
06	60.1	76.7	58.3	87.6	67.7	87.3
07	63.1	88.8	46.7	88.0	60.6	84.8
08	65.6	96.7	58.1	86.5	66.9	92.4
09	85.5	101.9	85.3	108.2	77.9	95.9
10	69.7	102.2	71.2	104.9	72.8	91.7
11	63.5	93.2	65.5	91.9	65.0	86.3
12	59.7	87.3	66.6	85.7	69.5	89.5
2012 01	54.2	97.8	62.9	97.7	54.4	93.1
02	43.3	61.9	43.8	51.9	46.0	60.9
03	47.0	101.8	48.7	105.7	49.1	91.7
04	67.4	84.3	64.3	97.5	56.7	78.7
05	79.6	83.3	76.4	99.8	68.5	71.5
06	47.1	73.2	54.0	76.1	63.6	75.0
07	50.4	72.0	53.3	68.1	50.7	69.2
08	52.9	64.9	46.2	64.0	46.0	57.2
09	72.4	98.5	76.5	109.4	62.9	86.2
10	76.9	102.2	72.7	107.5	71.1	94.6
11	82.7	96.4	90.3	101.7	77.0	91.3
12	44.5	71.0	40.6	75.1	51.9	74.4
2013 01	41.9	72.0	38.9	66.6	49.8	76.4
02	52.9	104.1	50.9	110.4	59.9	96.4
03	59.1	101.7	55.4	108.6	54.1	100.7
04	58.8	100.8	61.2	105.3	62.4	97.6
05	-	96.6	-	102.7	-	92.4

자료 : 월간시장경기동향조사, 중소기업청시장경영진흥원

대형소매점 판매액

(단위 : 백만원, %, 경상판매액)

구 분	대형소매점			대형마트		
	판매액	전년동월(기)비	전월(기)비	판매액	전년동월(기)비	전월(기)비
2010	1,095,097	9.4	-	796,956	11.2	-
2011	1,450,812	32.5	-	918,307	15.2	-
2012	1,540,187	6.2	-	-	-	-
2012 1/4	378,000	6.5	-0.2	247,840	9.8	11.1
2/4	363,964	3.9	-3.7	230,878	3.7	-6.8
3/4	387,720	5.8	6.5	269,446	9.1	16.7
4/4	410,503	8.4	5.9	-	-	-
2013 1/4	384,726	1.8	-6.3	-	-	-
2011 03	112,386	28.3	3.3	70,159	12.7	0.3
04	111,521	37.4	-0.8	69,653	19.4	-0.7
05	121,238	33.1	8.7	78,018	17.3	12.0
06	117,625	43.1	-3.0	75,023	18.6	-3.8
07	124,762	36.4	6.1	84,338	17.1	12.4
08	114,166	30.9	-8.5	79,742	14.2	-5.4
09	127,612	29.2	11.8	82,798	8.1	3.8
10	124,339	42.8	-2.6	72,739	18.2	-12.1
11	114,856	41.3	-7.6	68,295	11.6	-6.1
12	139,613	11.9	21.6	82,044	14.1	20.1
2012 01	136,752	2.1	-2.0	90,781	6.1	10.6
02	116,618	7.2	-14.7	76,802	9.8	-15.4
03	124,630	10.9	6.9	80,257	14.4	4.5
04	119,552	7.2	-4.1	75,968	9.1	-5.3
05	127,364	5.1	6.5	81,100	4.0	6.8
06	117,048	-0.5	8.1	73,810	-1.6	-9.0
07	128,184	2.7	9.5	87,973	4.3	19.2
08	123,597	8.3	-3.6	88,229	10.6	0.3
09	135,939	6.5	10.0	93,244	12.6	5.7
10	127,452	3.3	-6.2	-	-	-
11	133,475	16.2	4.7	-	-	-
12	149,576	7.1	12.1	-	-	-
2013 01	121,870	-10.9	-18.5	-	-	-
02	128,268	10.0	5.2	-	-	-
03	134,588	8.0	4.9	-	-	-

자료 : 대형소매점판매동향, 충청지방통계청

자동차 등록대수

(단위 : 대)

구 분	총 등록대수			차종별 등록대수			
	등록대수	전년동월차	전월차	승용차	승합차	화물차	특수화물
2010 04	809,436	37,547	4,036	565,070	50,575	191,237	2,554
05	812,325	37,360	2,889	567,579	50,577	191,606	2,563
06	815,377	36,510	3,052	570,488	50,479	191,838	2,572
07	819,864	38,223	4,487	574,616	50,498	192,165	2,585
08	822,465	39,188	2,601	576,924	50,478	192,472	2,591
09	826,121	39,613	3,656	580,147	50,490	192,878	2,606
10	829,848	39,974	3,727	583,435	50,494	193,296	2,623
11	833,491	40,086	3,643	586,724	50,473	193,666	2,628
12	834,391	37,473	900	587,662	50,401	193,685	2,643
2011 01	839,513	39,869	5,122	592,102	50,447	194,284	2,680
02	842,051	39,876	2,538	594,418	50,393	194,546	2,694
03	845,308	39,908	3,257	597,321	50,416	194,869	2,702
04	848,873	39,437	3,565	600,551	50,292	195,308	2,722
05	853,037	40,712	4,164	604,388	50,310	195,599	2,740
06	855,987	40,610	2,950	607,137	50,243	195,870	2,737
07	859,237	39,373	3,250	610,184	50,211	196,091	2,751
08	860,844	38,379	1,607	611,828	50,087	196,139	2,790
09	863,512	37,391	2,668	614,423	49,980	196,305	2,804
10	866,051	36,203	2,539	616,701	49,905	196,607	2,838
11	868,047	34,556	1,996	618,572	49,885	196,748	2,842
12	868,688	34,297	641	619,438	49,639	196,747	2,864
2012 01	874,019	34,506	5,331	624,415	49,661	197,073	2,870
02	877,054	35,003	3,035	627,119	49,576	197,463	2,896
03	879,550	34,242	2,496	629,387	49,500	197,761	2,902
04	881,916	33,043	2,366	631,481	49,485	198,031	2,919
05	884,348	31,311	2,432	633,644	49,474	198,298	2,932
06	883,775	27,788	-573	635,705	49,457	198,684	2,929
07	849,209	-10,028	-34,566	609,179	47,178	190,024	2,828
08	848,303	-12,541	-906	608,524	47,155	189,786	2,838
09	850,312	-13,200	2,009	610,556	46,946	189,962	2,848
10	852,628	-13,423	2,316	612,698	46,930	190,135	2,865
11	855,322	-12,725	2,694	615,090	46,900	190,447	2,885
12	855,751	-12,937	429	615,770	46,751	190,331	2,899
2013 01	859,321	-14,698	3,570	618,881	46,739	190,790	2,911
02	861,777	-15,277	2,456	620,903	46,796	191,142	2,936
03	864,711	-14,839	2,934	623,471	46,798	191,486	2,956
04	868,178	-13,738	3,467	626,387	46,884	191,914	2,993

자료 : 시군별자동차등록현황, 충청남도.

소비자물가지수

(2010=100, %)

구 분	소비자물가지수		생활물가지수		신선식품지수		지역별 소비자물가					
	지수	전년 동월 (기)비	지수	전년 동월 (기)비	지수	전년 동월 (기)비	천안	전년 동월 (기)비	보령	전년 동월 (기)비	서산	전년 동월 (기)비
2010	100.0	3.0	100.0	3.4	100.0	22.6	100.0	2.9	100.0	3.5	100.0	3.0
2011	104.1	4.1	104.6	4.6	106.1	6.1	104.0	4.0	104.2	4.2	104.4	4.4
2012	106.6	2.4	106.7	2.0	113.2	6.7	106.6	2.5	105.9	1.6	106.8	2.3
2012 1/4	105.9	2.8	106.3	2.6	110.7	0.4	105.9	2.9	105.6	2.4	106.3	3.0
2/4	106.6	2.8	107.0	2.8	113.5	11.5	106.7	3.0	105.9	1.9	106.8	2.7
3/4	106.8	1.8	106.8	1.3	115.2	3.2	106.8	1.9	105.9	1.0	106.9	1.6
4/4	107.0	2.1	106.8	1.5	113.4	12.5	107.0	2.2	106.2	1.2	107.0	1.6
2013 1/4	107.5	1.5	107.2	0.8	117.7	6.3	107.5	1.5	106.7	1.0	107.7	1.3
2011 04	103.5	3.9	104.2	4.4	106.2	7.8	103.5	3.8	103.6	3.9	103.8	4.2
05	103.7	3.9	103.9	3.9	100.2	3.0	103.6	3.7	103.9	4.1	104.0	4.4
06	103.9	4.3	104.2	4.6	99.1	6.5	103.8	4.1	104.1	4.4	104.3	4.8
07	104.4	4.5	104.6	4.8	105.8	12.1	104.3	4.3	104.5	4.6	104.8	4.9
08	105.2	4.9	105.8	5.5	116.7	15.1	105.1	4.8	105.1	4.8	105.4	5.0
09	105.0	4.1	105.7	4.4	112.3	-3.5	104.9	3.9	105.0	4.0	105.3	4.5
10	104.7	3.6	105.2	3.6	103.5	-13.1	104.6	3.5	104.7	3.6	105.2	4.0
11	104.7	4.1	105.1	4.6	99.9	-6.8	104.6	4.0	104.9	4.3	105.2	4.5
12	105.0	3.9	105.4	4.2	99.0	-7.4	104.8	3.7	105.1	4.1	105.5	4.4
2012 01	105.5	3.2	105.9	3.2	106	-3.4	105.5	3.3	105.4	3.1	106.0	3.6
02	106.0	2.7	106.4	2.4	111.1	0.2	105.9	2.7	105.8	2.5	106.4	2.9
03	106.2	2.6	106.7	2.4	115.1	4.1	106.2	2.7	105.7	1.8	106.6	2.6
04	106.4	2.8	106.9	2.6	113.5	6.9	106.5	2.9	105.7	2.0	106.7	2.8
05	106.8	3.0	107.2	3.2	116.5	16.3	106.8	3.1	106.2	2.2	106.9	2.8
06	106.7	2.7	107.0	2.7	110.4	11.4	106.8	2.9	105.9	1.7	106.7	2.3
07	106.4	1.9	106.2	1.5	109.1	3.1	106.4	2.0	105.6	1.1	106.5	1.6
08	106.6	1.3	106.5	0.7	113.7	-2.6	106.7	1.5	105.7	0.6	106.7	1.2
09	107.4	2.3	107.7	1.9	122.9	9.4	107.4	2.4	106.5	1.4	107.5	2.1
10	107.2	2.4	107.2	1.9	118.8	14.8	107.3	2.6	106.4	1.6	107.2	1.9
11	106.8	2.0	106.5	1.3	109.5	9.6	106.8	2.1	106.0	1.0	106.9	1.6
12	106.9	1.8	106.6	1.1	112.0	13.1	107.0	2.1	106.1	1.0	107.0	1.4
2013 01	107.5	1.9	107.2	1.2	117.3	10.7	107.6	2.0	106.6	1.1	107.6	1.5
02	107.7	1.6	107.5	1.0	119.0	7.1	107.8	1.8	106.8	0.9	107.9	1.4
03	107.4	1.1	106.9	0.2	116.7	1.4	107.5	1.2	106.7	0.9	107.6	0.9
04	107.3	0.8	106.7	-0.2	115.1	1.4	107.3	0.8	106.6	0.9	107.5	0.7

자료 : 충청지역소비자물가동향, 충청지방통계청.

수출입

(단위 : 백만달러, %)

구 분	수출			수입			무역수지
	수출액	전년 동월(기)비	전월 (기)비	수입액	전년 동월(기)비	전월 (기)비	
2010	54,054	37.1	-	24,893	30.1	-	29,161
2011	59,954	10.9	-	33,640	35.1	-	26,314
2012	62,031	3.5	-	33,509	-0.4	-	28,522
2012 1/4	14,526	5.1	-8.3	8,687	13.9	2.2	5,839
2/4	14,810	-0.2	2.0	8,851	2.9	1.9	5,959
3/4	15,746	1.9	6.3	7,869	-11.8	-11.1	7,877
4/4	16,948	7.0	7.6	8,102	-4.6	3.0	8,846
2013 1/4	15,910	9.5	-6.1	8,861	2.0	9.4	7,049
2011 04	4,868	11.7	-0.1	2,688	40.2	-5.2	2,180
05	5,022	12.0	3.2	2,781	44.3	3.5	2,241
06	4,957	7.9	-1.3	3,131	32.5	12.6	1,826
07	5,089	3.9	2.7	2,826	36.9	-9.7	2,263
08	4,925	-0.2	-3.2	2,867	38.4	1.5	2,058
09	5,435	13.2	10.4	3,225	44.0	12.5	2,210
10	5,510	10.3	1.4	2,834	39.6	-12.1	2,676
11	4,996	7.2	-9.3	2,741	27.7	-3.3	2,255
12	5,328	15.4	6.6	2,922	21.6	6.6	2,406
2012 01	4,563	-3.6	-14.4	2,782	8.9	-4.8	1,781
02	4,828	14.4	5.8	3,100	38.8	11.4	1,728
03	5,135	5.4	6.4	2,804	-1.1	-9.5	2,331
04	4,741	-2.6	-7.7	2,972	10.6	6.0	1,769
05	5,061	0.8	6.7	3,116	12.1	4.8	1,945
06	5,008	1.0	-1.0	2,763	-11.8	-11.3	2,245
07	5,134	0.9	2.5	2,398	-15.2	-13.2	2,736
08	5,048	2.5	-1.7	2,477	-13.6	3.3	2,571
09	5,564	2.4	10.2	2,994	-7.2	20.9	2,570
10	5,918	7.4	6.4	2,395	-15.5	-20.0	3,523
11	5,743	15.0	-3.0	2,874	4.9	20.0	2,869
12	5,287	-0.8	-7.9	2,833	-3.0	-1.4	2,454
2013 01	5,317	16.5	0.6	2,874	3.3	1.4	2,443
02	5,100	5.6	-4.1	2,845	-8.2	-1.0	2,255
03	5,486	6.8	7.6	3,140	12.0	10.4	2,346
04	4,960	4.6	-9.6	2,863	-3.7	-8.8	2,097

자료 : 지역별수출입, 무역통계, 한국무역협회.

고용

경제활동인구, 경제활동참가율

(단위 : 천명, %, %p)

구분	경제활동인구				경제활동참가율			
	합계	전년 동월(기)비	남자	여자	합계	전년 동월(기)비	남자	여자
2010	1,003	1.2	591	412	62.2	-0.2	74.1	50.5
2011	1,025	2.2	609	416	62.4	0.2	75.0	50.1
2012	1,080	5.4	641	439	62.9	0.5	75.0	50.9
2012 1/4	991	2.9	595	396	59.0	-0.1	71.5	46.8
2/4	1,110	4.6	653	457	65.1	0.3	77.0	53.3
3/4	1,120	7.3	664	456	64.7	1.3	76.9	52.5
4/4	1,100	6.7	652	448	62.8	0.6	74.6	51.0
2013 1/4	1,070	8.0	648	422	60.2	1.2	72.9	47.5
2011 04	1,042	2.7	621	421	63.7	0.6	76.9	50.9
05	1,064	3.2	628	436	65.0	0.9	77.6	52.7
06	1,076	3.7	629	447	65.6	1.3	77.6	53.9
07	1,051	1.4	619	432	63.9	-0.3	76.2	52.0
08	1,043	1.1	619	424	63.3	-0.5	75.9	50.9
09	1,038	0.0	611	427	62.9	-1.3	74.9	51.2
10	1,066	3.1	624	442	64.5	0.7	76.3	52.8
11	1,041	2.0	615	425	62.8	-0.1	75.1	50.8
12	985	1.8	596	389	59.3	-0.2	72.4	46.4
2012 01	959	3.8	572	386	57.4	0.7	69.1	45.8
02	975	2.1	592	383	58.0	-0.6	71.1	45.2
03	1,041	2.8	622	419	61.7	-0.3	74.2	49.3
04	1,097	5.3	648	448	64.6	0.9	76.9	52.5
05	1,113	4.6	654	459	65.3	0.3	77.1	53.6
06	1,119	4.0	657	463	65.3	-0.3	76.9	53.8
07	1,129	7.4	664	465	65.5	1.6	77.2	53.8
08	1,112	6.6	664	448	64.2	0.9	76.9	51.5
09	1,119	7.7	663	455	64.4	1.5	76.5	52.3
10	1,128	5.8	664	464	64.7	0.2	76.3	53.1
11	1,117	7.4	656	461	63.8	1.0	75.2	52.5
12	1,054	7.0	636	418	59.9	0.6	72.4	47.5
2013 01	1,030	7.4	624	405	58.2	0.8	70.7	45.8
02	1,047	7.4	630	417	58.9	0.9	70.9	46.9
03	1,135	9.1	690	446	63.5	1.8	77.1	49.9
04	1,186	8.2	706	480	66.1	1.5	78.5	53.6

자료 : 행정구역별 경제활동인구, 통계청.

연령별 취업자

(단위 : 천명, %)

구분	전체 취업자		청장년층					고령층		
	합계	전년 동월기비	15- 19세	20- 29세	30- 39세	40- 49세	50- 54세	55- 59세	60- 64세	65세 이상
2010	974	1.3	9	140	215	252	115	84	58	102
2011	1,001	2.8	10	139	215	257	119	89	63	109
2012	1,056	5.5	11	151	219	264	125	96	61	128
2012 1/4	961	2.8	10	140	213	251	120	89	56	83
2/4	1,084	4.3	12	149	222	266	126	99	64	146
3/4	1,097	7.5	13	154	222	270	126	99	63	150
4/4	1,079	7.0	10	160	221	268	129	99	61	132
2013 1/4	1,035	7.7	10	158	223	264	129	96	56	100
2011 04	1,017	2.8	10	140	213	257	118	91	67	122
05	1,046	3.9	8	143	216	261	124	91	70	135
06	1,057	4.1	9	142	220	264	127	91	69	136
07	1,027	2.0	12	141	217	256	120	90	66	124
08	1,019	1.3	13	134	209	261	122	92	67	122
09	1,016	1.0	7	133	216	261	119	93	68	119
10	1,038	3.3	7	135	218	267	123	93	69	128
11	1,023	2.8	8	137	222	264	122	92	64	115
12	965	2.4	10	136	216	259	116	92	56	80
2012 01	930	3.5	12	133	210	251	120	85	51	68
02	938	1.5	10	140	213	247	116	85	56	72
03	1,015	3.4	8	147	216	257	124	95	60	109
04	1,069	5.2	14	145	222	263	125	100	62	139
05	1,094	4.6	12	150	223	268	126	99	66	150
06	1,090	3.1	11	151	221	267	126	98	65	150
07	1,104	7.5	15	155	221	272	126	99	64	152
08	1,088	6.8	14	151	223	267	125	97	62	149
09	1,099	8.2	11	156	221	270	128	100	64	150
10	1,110	6.9	11	158	219	273	131	103	65	151
11	1,097	7.3	9	161	222	266	129	101	62	148
12	1,031	6.9	11	161	221	264	126	95	57	97
2013 01	1,001	7.6	12	158	216	261	125	94	53	82
02	1,003	6.9	9	150	222	262	127	94	53	87
03	1,101	8.5	11	165	230	268	136	101	60	130
04	1,157	8.2	11	172	234	276	137	104	69	154

자료 : 행정구역별 연령별취업자, 통계청.

산업별 취업자

(단위 : 천명, %)

구분	합계	전년 동월(기)비	농림어업	광공업	전기운수 통신금융	건설업	도소매 숙박음식업	사업·개인 ·공공서비스 및 기타
2010	974	1.3	164	185	99	55	177	296
2011	1,001	2.8	163	204	97	64	177	297
2012	1,056	5.5	159	213	93	69	199	322
2012 1/4	961	2.8	99	208	98	65	191	300
2/4	1,084	4.3	183	206	98	70	197	330
3/4	1,097	7.5	190	214	91	69	205	327
4/4	1,079	7.0	163	223	88	73	203	329
2013 1/4	1,035	7.7	113	238	89	71	197	328
2011 04	1,017	2.8	182	201	98	62	172	301
05	1,046	3.9	206	201	99	63	173	305
06	1,057	4.1	205	200	99	67	179	308
07	1,027	2.0	185	201	94	63	180	305
08	1,019	1.3	181	205	92	66	180	295
09	1,016	1.0	180	207	94	67	171	297
10	1,038	3.3	189	213	92	70	180	295
11	1,023	2.8	162	217	93	70	187	294
12	965	2.4	105	214	95	72	189	290
2012 01	930	3.5	80	211	97	67	190	287
02	938	1.5	82	208	98	63	191	296
03	1,015	3.4	136	205	98	67	191	319
04	1,069	5.2	176	203	96	70	192	332
05	1,094	4.6	188	209	99	70	199	330
06	1,090	3.1	186	205	98	71	202	329
07	1,104	7.5	188	212	94	67	213	331
08	1,088	6.6	188	212	91	70	209	319
09	1,099	8.2	194	219	88	72	195	332
10	1,110	6.9	189	217	90	75	207	331
11	1,097	7.3	185	225	87	70	204	327
12	1,031	6.9	116	228	86	73	199	330
2013 01	1,001	7.6	94	230	87	68	205	317
02	1,003	6.9	95	233	89	67	195	324
03	1,101	8.5	151	250	90	77	191	342
04	1,157	8.2	182	256	96	83	191	350

자료 : 행정구역별 산업별취업자, 통계청

실업률, 실업자

(단위 : 천명, %, %p)

구분	실업률				실업자			
	합계	전년 동월(기)비	남자	여자	합계	전년 동월(기)비	남자	여자
2010	2.9	-0.1	3.1	2.5	29	-2.4	18	10
2011	2.3	-0.6	2.4	2.2	24	-17.8	15	9
2012	2.3	0.0	2.2	2.4	25	4.2	14	10
2012 1/4	3.0	0.0	3.0	3.1	30	5.6	18	12
2/4	2.3	0.4	2.1	2.5	25	22.8	14	12
3/4	2.0	-0.2	2.0	2.0	23	-3.4	14	9
4/4	1.9	-0.2	1.8	2.0	20	-6.8	12	9
2013 1/4	3.3	0.3	3.2	3.4	35	17.6	21	14
2011 04	2.4	-0.1	2.4	2.4	25	-0.8	15	10
05	1.7	-0.8	1.7	1.7	18	-28.1	11	7
06	1.7	-0.4	1.6	1.8	19	-15.5	10	8
07	2.3	-0.6	2.5	1.9	24	-18.9	16	8
08	2.3	-0.1	2.6	1.8	24	-6.0	16	8
09	2.2	-1.0	2.3	2.0	22	-31.9	14	8
10	2.6	-0.1	3.4	1.4	28	-1.8	22	6
11	1.7	-0.7	1.7	1.7	17	-30.5	10	7
12	2.1	-0.5	2.4	1.6	21	-19.5	14	6
2012 01	2.9	0.3	3.1	2.6	28	16.5	18	10
02	3.8	0.5	4.0	3.5	37	17.6	23	13
03	2.5	-0.5	2.0	3.1	26	-15.0	13	13
04	2.5	0.1	2.3	2.7	27	8.3	15	12
05	1.8	0.1	1.5	2.2	20	8.8	10	10
06	2.6	0.9	2.5	2.7	29	56.2	17	12
07	2.2	-0.1	2.2	2.1	25	3.3	15	10
08	2.1	-0.2	2.2	2.0	24	-0.4	15	9
09	1.7	-0.5	1.6	1.8	19	-14.3	11	8
10	1.6	-1.0	1.4	1.9	18	-33.9	10	9
11	1.8	0.1	1.7	1.9	20	15.0	11	9
12	2.2	0.1	2.2	2.2	23	11.7	14	9
2013 01	2.8	-0.1	2.6	3.2	29	1.8	16	13
02	4.2	0.4	3.8	4.8	44	19.6	24	20
03	3.0	0.5	3.4	2.3	34	31.8	23	10
04	2.5	0.0	2.5	2.4	29	7.7	18	12

자료 : 행정구역별 산업별취업자, 통계청.

여수신

(단위 : 억원)

구분	수신			여신		
	예금은행	비은행기관	합계	예금은행	비은행기관	합계
2010	148,607	283,939	432,546	228,745	154,247	382,992
2011	171,209	296,369	467,578	242,580	165,180	407,760
2012	176,102	297,849	473,951	247,034	157,286	404,320
2010 03	139,853	268,910	408,763	223,456	146,381	369,837
04	143,809	270,034	413,843	224,353	147,201	371,554
05	145,550	271,105	416,655	224,457	147,920	372,377
06	144,072	274,403	418,475	223,655	148,605	372,260
07	143,542	274,235	417,777	224,489	149,021	373,510
08	145,929	273,364	419,293	225,242	150,623	375,865
09	146,935	275,753	422,688	226,105	151,381	377,486
10	148,884	278,370	427,254	228,808	152,127	380,935
11	148,895	280,774	429,669	229,868	152,573	382,441
12	148,607	283,939	432,546	228,745	154,247	382,992
2011 01	149,945	285,728	435,673	228,042	153,447	381,489
02	152,336	283,236	435,572	227,905	153,640	381,545
03	153,838	288,193	442,031	228,882	153,587	382,469
04	154,761	287,199	441,960	229,865	154,356	384,221
05	158,104	287,429	445,533	230,721	155,414	386,135
06	156,866	289,586	446,452	232,444	156,256	388,700
07	157,311	289,258	446,569	233,679	156,898	390,577
08	161,351	289,776	451,127	234,883	158,834	393,717
09	161,652	290,290	451,942	235,985	159,761	395,746
10	162,668	291,155	453,823	241,851	161,415	403,266
11	164,574	294,210	458,784	243,255	162,963	406,218
12	171,209	296,369	467,578	242,580	165,180	407,760
2012 01	168,927	296,961	465,888	245,495	164,497	409,992
02	170,977	296,845	467,822	246,535	164,433	410,968
03	177,719	299,136	476,855	247,713	164,775	412,488
04	171,814	300,045	476,855	250,943	165,888	416,831
05	175,074	301,932	477,006	252,995	166,482	419,477
06	177,213	306,227	483,440	253,422	167,002	420,424
07	168,987	306,077	475,064	253,686	168,036	421,722
08	173,207	305,620	478,827	256,291	169,522	425,813
09	167,636	290,970	458,606	245,719	156,259	401,978
10	169,646	293,034	462,680	249,763	156,316	406,079
11	173,265	293,094	467,169	248,952	155,717	404,669
12	176,102	297,849	473,951	247,034	157,286	404,320
2013 01	182,827	299,436	482,263	247,947	156,711	404,658
02	186,423	299,016	485,439	249,281	156,559	405,840
03	186,938	300,107	487,045	250,243	156,586	406,829

자료 : 금융기관여수신동향, 한국은행대전총남본부.

부도율

(단위 : %)

구분	충남	천안	홍성	논산	공주	서산
2010	0.17	0.20	0.33	0.21	0.05	0.05
2011	0.29	0.42	0.24	0.14	0.64	0.00
2012	0.38	0.45	0.08	0.05	0.44	0.01
2012 1/4	0.15	0.26	0.02	0.20	0.00	0.01
2/4	0.38	0.23	0.00	0.00	0.26	0.00
3/4	0.24	0.13	0.22	0.03	1.05	0.02
4/4	0.73	0.18	0.10	0.01	0.46	0.00
2013 1/4	0.57	1.26	0.36	0.00	0.35	0.01
2011 04	0.10	0.17	0.10	0.00	0.00	0.00
05	0.12	0.21	0.04	0.06	0.11	0.00
06	0.12	0.25	0.02	0.00	0.00	0.00
07	0.19	0.34	0.00	0.22	0.00	0.00
08	0.18	0.27	0.06	0.15	0.65	0.02
09	0.28	0.14	0.31	0.00	3.67	0.01
10	0.39	0.61	0.06	0.13	1.93	0.00
11	0.74	1.33	0.18	0.41	0.60	0.00
12	0.08	0.07	0.04	0.48	0.21	0.00
2012 01	0.18	0.21	0.00	0.48	0.00	0.00
02	0.15	0.23	0.00	0.05	0.00	0.02
03	0.13	0.34	0.05	0.00	0.00	0.00
04	0.20	0.20	0.00	0.00	0.14	0.00
05	0.57	0.27	0.00	0.00	0.29	0.00
06	0.37	0.23	0.00	0.01	0.34	0.00
07	0.21	0.09	0.54	0.07	1.79	0.01
08	0.19	0.10	0.11	0.02	0.16	0.01
09	0.32	0.19	0.00	0.00	1.20	0.03
10	0.25	0.32	0.10	0.01	0.31	0.00
11	0.75	1.83	0.00	0.01	0.22	0.00
12	1.18	1.39	0.19	0.00	0.86	0.00
2013 01	0.97	2.18	1.09	0.00	1.06	0.02
02	0.11	0.20	0.00	0.00	0.00	0.00
03	0.63	1.41	0.00	0.00	0.50	0.00
04	0.11	0.07	0.11	0.00	1.12	0.00

자료 : 대전충남지역어음부도동향, 한국은행대전충남본부.

토지거래, 건축, 미분양주택

(단위 : 천㎡, ㎡, %)

구분	건축허가(㎡)		건축착공(㎡)		토지거래(천㎡)		미분양주택	
	면적	전년동월(기)비	면적	전년동월(기)비	면적	전년동월(기)비	호수	전년동월(기)비
2010	6,636,749	-7.9	6,347,763	19.7	225,210	-16.7	9,020	-8.2
2011	9,980,356	50.4	8,895,818	40.1	192,976	-14.3	7,471	-17.2
2012	9,794,659	-1.9	7,979,081	-10.3	167,889	-13.0	2,942	-60.6
2012 1/4	2,438,824	70.8	2,355,123	79.0	45,709	2.7	6,502	19.5
2/4	2,593,520	30.5	2,561,628	23.1	46,458	-20.0	6,156	-14.8
3/4	2,127,652	-27.1	1,540,403	-5.0	31,807	-24.2	6,187	-3.0
4/4	2,634,663	-27.7	1,521,927	-60.8	43,915	-11.7	2,942	-60.6
2013 1/4	1,838,644	-24.6	1,199,772	-49.1	41,927	-8.3	-	-
2011 04	593,974	-6.9	724,923	33.7	20,501	-11.3	7,620	-41.3
05	723,947	22.4	700,162	14.9	18,041	11.1	7,459	-40.9
06	669,908	-22.7	655,836	-12.8	19,548	2.6	7,229	-42.2
07	522,989	-9.9	427,285	-7.4	15,056	-10.2	6,903	-43.5
08	1,504,930	208.9	456,491	5.6	13,713	-7.3	6,546	-43.5
09	892,461	135.0	737,453	87.6	11,892	20.2	6,379	-41.2
10	1,518,020	245.2	1,290,749	177.7	11,696	-38.9	5,903	-42.6
11	1,212,422	49.1	1,827,431	174.3	15,292	-29.3	7,391	-24.8
12	913,575	90.2	761,247	28.8	22,735	-30.0	7,471	-17.2
2012 01	558,630	34.7	507,442	98.4	12,571	-12.3	7,159	-18.2
02	714,587	77.2	1,023,484	185.9	14,206	18.9	6,746	-20.4
03	1,165,607	91.0	824,197	17.7	18,932	14.7	6,502	19.5
04	816,591	37.5	1,083,638	49.5	14,986	-15.7	6,180	-18.9
05	827,663	14.3	595,332	-15.0	13,931	-22.8	6,065	-18.7
06	949,266	41.7	882,658	34.6	17,541	-8.2	6,156	-14.8
07	528,696	1.1	475,662	11.3	12,085	-36.8	6,035	-12.6
08	878,978	-41.6	624,679	36.8	10,470	-21.4	5,965	-8.9
09	719,978	-19.3	440,062	-40.3	9,252	-18.9	6,187	-3.0
10	482,405	-68.2	437,787	-66.1	13,496	1.3	4,148	-29.7
11	659,328	-45.6	647,657	-64.6	15,317	8.5	3,068	-58.5
12	1,492,930	63.4	436,483	-42.7	15,102	-23.5	2,942	-60.6
2013 01	462,034	-17.3	82,466	-83.7	14,348	14.6	2,691	-8.5
02	596,566	-16.5	516,833	-49.5	12,329	-13.2	2,563	-4.8
03	780,044	-33.1	600,473	-27.1	15,250	-19.4	2,697	-58.5
04	767,159	-6.1	106,960	-90.1	17,795	18.7	-	-

자료 : 건축허가 및 착공통계, 미분양주택현황, 국토교통부 / 토지거래현황, 온나라부동산정보통합포털

주택매매가격지수, 주택전세가격지수

(2013.3=100.0)

구분	주택매매가격지수						주택전세가격지수					
	지수	전년 동월비	전월비	아파트	단독	연립	지수	전년 동월비	전월비	아파트	단독	연립
2010 04	85.5	0.8	-0.1	78.9	98.6	90.7	76.4	2.8	0.5	68.4	91.1	86.4
05	85.6	1.0	0.0	79.0	98.6	91.0	77.0	3.6	0.9	68.7	92.4	87.0
06	85.6	1.1	0.0	79.0	98.6	91.2	77.0	3.7	0.0	69.1	92.0	86.7
07	85.6	1.1	0.0	79.1	98.6	91.2	77.1	3.6	0.1	69.4	92.0	86.7
08	85.5	1.0	-0.2	79.1	98.0	91.2	77.3	3.7	0.2	69.8	92.0	86.8
09	85.5	0.7	0.0	79.2	98.0	91.4	78.0	4.1	0.9	70.2	93.4	87.4
10	85.5	0.3	0.0	79.3	98.0	91.4	78.6	4.6	0.8	70.6	94.6	88.2
11	85.7	0.3	0.2	79.5	98.0	92.0	78.9	4.7	0.4	71.3	94.2	88.7
12	85.8	0.4	0.1	79.7	98.0	92.0	79.2	5.1	0.4	71.9	94.3	88.7
2011 01	85.9	0.5	0.1	79.9	98.0	92.0	79.5	5.4	0.4	72.3	94.3	88.7
02	86.1	0.7	0.3	80.3	98.0	92.0	80.1	5.9	0.7	73.1	94.8	88.8
03	86.8	1.3	0.8	81.1	98.7	92.1	81.0	6.6	1.2	74.2	95.5	89.0
04	87.7	2.5	1.0	82.3	99.2	92.3	82.2	7.6	1.4	75.7	96.4	89.3
05	88.3	3.2	0.7	83.3	99.2	92.4	82.9	7.6	0.8	76.8	96.4	89.4
06	88.7	3.6	0.5	84.1	99.1	92.0	83.3	8.1	0.5	77.5	96.3	89.5
07	89.4	4.4	0.7	84.9	99.6	92.1	84.1	9.1	1.0	78.3	97.2	89.8
08	90.1	5.5	0.8	85.9	100.0	92.1	85.2	10.3	1.3	79.7	97.8	89.9
09	90.9	6.4	0.9	86.9	100.4	93.3	86.2	10.6	1.2	81.0	98.3	91.9
10	91.7	7.2	0.9	88.1	100.4	93.5	87.2	10.9	1.1	82.3	98.3	91.9
11	92.6	8.1	1.0	89.6	100.3	93.5	88.5	12.1	1.5	84.4	98.3	91.9
12	93.0	8.4	0.4	90.1	100.3	93.5	89.0	12.3	0.6	85.1	98.3	91.9
2012 01	93.4	8.8	0.5	90.8	100.1	93.5	89.6	12.7	0.6	86.0	98.4	91.9
02	93.8	8.9	0.4	91.4	100.1	93.7	90.1	12.5	0.6	86.7	98.4	91.9
03	94.4	8.8	0.6	92.2	100.2	94.0	90.8	12.0	0.8	87.7	98.4	92.4
04	95.3	8.8	1.0	93.5	100.3	94.2	91.9	11.8	1.2	89.3	98.4	92.7
05	95.8	8.5	0.5	94.2	100.2	94.4	92.4	11.5	0.6	90.1	98.3	93.0
06	96.3	8.6	0.6	94.9	100.2	95.3	92.9	11.5	0.5	90.6	98.6	93.6
07	97.0	8.5	0.7	95.7	100.3	95.7	93.8	11.5	1.0	91.7	98.9	94.7
08	97.3	8.0	0.4	96.1	100.4	96.4	94.3	10.7	0.5	92.2	99.2	95.8
09	97.8	7.6	0.5	96.8	100.5	97.1	95.0	10.2	0.8	93.1	99.4	96.4
10	98.3	7.2	0.5	97.5	100.4	97.6	95.9	10.1	0.9	94.4	99.4	97.2
11	99.0	6.8	0.7	98.4	100.5	98.2	97.4	10.1	1.6	96.6	99.4	97.6
12	99.3	6.8	0.3	98.9	100.3	98.6	98.1	10.3	0.7	97.7	99.2	98.1
2013 01	99.5	6.5	0.2	99.2	100.3	98.9	98.9	10.5	0.8	98.7	99.7	98.4
02	99.8	6.4	0.3	99.7	100.2	99.5	99.3	10.2	0.4	99.2	99.8	99.1
03	100.0	5.9	0.2	100.0	100.0	100.0	100.0	10.2	0.7	100.0	100.0	100.0
04	100.3	5.2	0.3	100.4	100.0	100.2	100.4	9.2	0.4	100.5	100.1	100.1

자료 : 전국주택가격동향조사, 국민은행



Chungnam Economic Trends

부록

충청남도 경제지원시책
알기쉬운 경제용어 해설
월간 충남경제 원고 게재 목록





충청남도 경제지원시책

원산지 관리자 교육 개최 공고[案]

□ 개 요

- 신청 대상 : 충남소재(세종특별자치시 포함) 기업체 재직자, 재학생, 졸업생, 거주자(주민등록상)
- 이수 기준 : 집합교육 수강자로서 교육시간 80%이상 출석
- 신청 기간 : 2013. 5. 21(화) 09:00 ~ 6. 20(목) 18:00
- 교육대상 선정기준 : 모집기한내 선착순 50명
 - ※ 교육접수일까지 인원모집이 초과될 경우 선정순위 적용, 인원부족시 순위에 상관없이 선정 (1기업 1명선정)
 - 1순위 : 도내(세종시 포함) 본점 또는 공장 소재지 중소/벤처/소상공인 기업 근무자
 - 2순위 : 도내(세종시 포함) 경제유관기관 FTA 및 기업지원 담당자
 - 3순위 : 도내(세종시 포함) 대학 재학생 및 졸업생 등

□ 제출서류 및 제출방법

- 참가신청서 작성 후, 메일 신청 jkocepa@yahoo.co.kr
- 서류제출 및 문의처
 - 충남FTA활용지원센터(www.ftahub.go.kr/chungnam)
 - 충남경제진흥원(www.cepa.or.kr), 041) 539-4531 조광옥

중기청, 2013년도 글로벌시장형 창업 R&D 사업 공고

□ 사업개요

- 사업목적 : 세계시장을 선도할 기술아이템을 보유한 창업팀을 선발, 보육-투자-R&D를 일괄 지원하여 미래유망 창업기업 육성
- 신청자격 : 도 내에 본사 또는 공장이 소재한 중소 제조업체
- 신청기간 : 2013. 4. 9.(화) ~ 사업비 소진시까지
- 지원내용 : 창업팀당 최대 6억원 내외
- 운영기관 : 1억원(15%)이상 先 투자, 창업기업 지분 확보
- 정부 : 5억원(85%)이내 R&D 매칭 지원, 성공 시 기술료(10%) 회수

구 분	1년차(창업/R&D)	2년차*(사업화)	비고
창업팀 (1개 팀 기준)	1~2억원 내외	2~3억원 내외	R&D, 창업사업화 비용 (성공 시 기술료 10%납부)
	85% 이내	85% 이내	
운영기관 (1개 기관 기준)	간접비 지원 (정부 지원금 총액의 5% 이내)		관리 비용

- ▶ 바이오 등 장기과제는 최대 3년까지 지원

□ 신청서 배부 및 문의처

- 접수처(관리기관) : (사)한국엔젤투자협회 엔젤투자지원센터
 - 주소 : 137-884 서울특별시 서초구 서초대로 45길 16(서초동 1706-5) VR빌딩 B1층
- 문의
 - (사)한국엔젤투자협회 안은주 대리 02-2156-2141, ejahn@kban.or.kr
 - 중소기업청 기술협력보호과 백원현 주무관 042-481-4453 보령)933-9831



알기쉬운 경제용어 해설



제조업 PMI 지수 (구매관리자지수 : Purchasing Managers' Index)

- 미국 구매관리자협회인 NAPM(National Association of Purchasing Management)이 매달 제조업 동향에 대한 설문을 실시해 산출하는 제조업 분야의 경기지표



ISM 제조업 지수 (Institute for Supply Management)

- 미국 실물경제의 대표적인 선행지표로 미국 20개 산업의 300개 제조업체들에게 신규수주, 생산, 고용, 물품인도, 재고 등에 관한 설문으로 산출됨
- 제조업체의 구매담당자가 느끼는 경기를 지수화한 것으로 현장성과 전문성을 가지며, 지수가 50을 초과하면 제조업 경기의 확장을 의미하고, 50미만이면 경기의 수축을 의미함



소비자기대지수 (consumer expectation index)

- 현재와 비교하여 6개월 후의 경기, 생활형편, 소비지출 등에 대한 소비자들의 기대를 나타내는 지표
- 현재의 경기상황, 생활형편 등에 대한 소비자들의 주관적인 인식을 파악하여 현재 또는 향후의 경제상황을 판단하거나 예측하는 자료로 활용



동행지수 순환변동치

- 도소매 판매액·생산·출하 등으로 구성되는 동행지표에서 추세치를 제거해 경기의 순환만을 보는 것. 따라서 순환변동치는 현재의 경기가 어느 국면에 있는가를 비교적 정확하게 반영하고 있음
- 동행지수에서 추세치를 제거한다는 것은 동행지수에서 경제성장에 따른 자연추세분을 빼준다는 의미임. 동행지수 순환변동치는 100을 기준으로 그 이상이면 호황, 미만일 때는 불황으로 분류됨

※ 출처 : NAVER 지식백과



월간 충남경제 원고 게재 목록

2011. 10월호

충청광역경제권 지역산업의 현황 및 산업구조
충청권광역경제발전위원회 강신재
인삼엑스포 이후를 생각한다
금산세계인삼엑스포조직위원회 하광학

2011. 11월호

충남 사업체고용동향조사 분석 및 시사점
충남발전연구원
신동호 · 백운성 · 김양중 · 임형빈
사회적경제 활성화를 위한 제언
충남발전연구원 김양중

2011. 12월호

2012년 대전충청권 부동산시장 전망
목원대학교 부동산연구센터 조수희
우리나라의 소득양극화 진단과 완화
충남발전연구원 고승희

2012. 1월호

2012년 충청남도 경제정책 운영방향
충청남도 남궁영
우리나라의 물가구조의 특성과 정책적 시사점
충남발전연구원 백운성 · 신동호 · 임병철

2012. 2월호

2012년 충남 디스플레이산업 전망
충남테크노파크 디스플레이센터 황정현
2011년 충남의 수출입 동향 및 2012년 전망
충남발전연구원 김윤아

2012. 3월호

경기종합지수의 개념과 지역경기종합지수의 필요성
전북발전연구원 최성환
"대형마트 강제휴무" 조례제정 추진에 관한 일고찰
충남발전연구원 이민정

2012. 4월호

광역·지역발전특별회계사업 평가체계의 자율성 확대를 위한 제언
충청권광역경제발전위원회 강신재
충남발전연구원 백운성
충남지역 에너지소비구조 특성
충남발전연구원 이종운

2012. 5월호

협동조합기본법에 대한 이해와 자치단체의 역할
충남사회적경제지원센터 송두범
충남지역의 소득불평등 측정 및 추이분석
충남발전연구원 임병철

2012. 6월호

유로존 재정위기 항방과 충남경제
포스코경영연구소 김영삼
외국인투자기업 유치에 위한 입지환경 분석
충남발전연구원 김양중

2012. 7월호

주택시장 변동요인과 충남 주택시장 영향
주택산업연구원 노희순,
충남발전연구원 임형빈
노동행정 통계로 본 충남지역 노동시장
대전지방고용노동청 객선아

2012. 8월호

충남 중소기업 지원시스템 효율화 방안

충남발전연구원 신동호

우리나라의 국가채무와 가계부채

충남발전연구원 고승희

2012. 9월호

충청남도 산업입지 정책방향과 추진과제

충남발전연구원 오용준

충남의 기후변화의 영향과 부문별 피해 분석

충남발전연구원 이인희

2012. 10월호

국가통계정보 활용 제고를 위한 통계지리정보

충남발전연구원 윤정미

충남 사회적기업의 현황과 성과

충남발전연구원 홍성호

2012. 11월호

최근 도시재생 및 노후주거지 정비 관련 정책변화에
따른 충청남도의 대응과제한국토지주택공사 토지주택연구원 임정민
새정부의 지방과학기술정책 활성화를 위한 제언
충남발전연구원 백운성

2012. 12월호

충남지역 상권과 대형소매점 영업활동 규제방향

남서울대학교 원종문

중국 산둥반도 남색경제구 발전 규칙과 충남도
의 대응과제

충남발전연구원 박경철

2013. 1월호

내포시대 충청남도 경제정책 운영방향

충청남도 남궁영

2012년 충남의 수출입 동향 및 2013년 전망

충남발전연구원 김윤아

2013. 2월호

지역전략산업진흥사업의 변화와 전망

충남테크노파크 황정현

지방자치단체 복지재정의 쟁점과 과제

충남발전연구원 고승희

2013. 3월호

GRDP로 살펴보는 충남경제

충남발전연구원 임형빈, 김윤아

금강수계 수질오염총량관리제도의 시행성과

충남발전연구원 정우혁

2013. 4월호

원화 강세에 따른 충남경제의 영향과 대응방안

제주발전연구원 고봉현

의미있는 변화, 'Long life design & Recycle'

충남문화산업진흥원 박준형

2013. 5월호

문화마케팅 수단으로서 도시브랜드

충남발전연구원 이충호

공주·부여 역사도시의 관광산업기반 조성방향

충남발전연구원 이인배

소금꽃협동조합
사회공헌



종이학프로젝트



2% 부족한 명함을 제작해 드립니다.

소금꽃협동조합에서는
성매매피해 여성 쉼터에서 디자인교육을 진행하고 있습니다.

"그들에게도 각자의 숨겨진 꿈이 있더라고요." 디자인교육을 했던
디자인너의 소감입니다. 자기명함만들기, 내가하고 싶은 일 홍보지 만들기...
그들에게 단순히 기술이 아니라 성취감을 통한 자존감을 채워주고,
깊숙히 숨겨져 있던 꿈을 스스로 찾아 갈 수 있는 희망을 줍니다.
디자인을 통해 세상과 소통하는 법을 배우고 있습니다

그들이 만든 명함을 곳곳이 사용할 용기있는 명함추인을 찾습니다.

그들의 **희망**을 함께 만들어 주세요. 그들에게 **종이학**이 되어 주세요.

종이학프로젝트는 천마리의 종이학이 될때까지 계속 진행할예정입니다.

소금꽃협동조합에서는 **명함제작비**와 교육생에게 **디자인제작비**를 기부합니다.

신청방법 | sfcoop@naver.com 로 명함제작에 필요한
이름/단체/직책/핸드폰번호/이메일/넣고싶은문구 등을 보내주세요

소금꽃협동조합

이사장 한준혜 전화번호 041.547.1955 주소 충남 아산시 배방읍 STX칸 6단지 상가건물 201호

사업내용

- 1) 홍보물디자인제작, 기업홍보마케팅
- 2) 행사기획대행
- 3) 출판디자인, 스토리텔링
- 4) e북제작, 워드프레스(블로그형홈페이지)
- 5) 해외연수, 유럽기행 프로그램 기획 대행