



월간

충/남/경/제

Chungnam Economic Trends

June
2013. 6

ISSUE 충남 협동조합 현황과 과제

충청남도 물 복지 향상을 위한 수도요금 현실화 추진방향 및 과제

기업탐방 (주)천안돌봄사회서비스센터

경제동향 경기, 산업활동, 소비 및 물가, 수출입, 고용, 금융, 건설 및 부동산

경제일지

경제지표



충청남도



충남발전연구원

2013년 6월호

발 행 인 안희정 · 박진도

편집위원장 최운현 · 정종관

편집위원 오세현, 백운성

집필진 총괄 임형빈

경제동향 임재영, 김양중, 홍성효, 김윤아, 이윤경

경제일지 김현철, 최성희

발행처 충청남도 · 충남발전연구원

주 소 314-140 충청남도 공주시 금흥동 101번지

연락처 (041) 840-1165 팩스(041) 840-1129

월간 충남경제의 파일은 충청남도(<http://www.chungnam.net>)와

충남발전연구원(<http://www.cdi.re.kr>)홈페이지에서 다운로드하실 수 있습니다.

ISSN 2093-0844



Chungnam Economic Trends

CONTENTS

ISSUE	충남 협동조합 현황과 과제	3
	충청남도 물 복지 향상을 위한 수도요금 현실화 추진방향 및 과제	18
기업탐방	(주)천안돌봄사회서비스센터	29
경제동향	충남경제동향 (요약)	37
	1. 경기	5. 고용
	2. 산업활동	6. 금융
	3. 소비 · 물가	7. 건설 · 부동산
	4. 수출입	
	해외경제동향 (요약)	56
	1. 미국	3. 일본
	2. 중국	4. 유로지역
경제일지	충남경제일지	63
경제지표	1. 국내 주요경제지표	71
	2. 충남 주요경제지표	73
	3. 충남 부문별 경제지표	75
부록	1. 충청남도 경제지원시책	91
	2. 월간 충남경제 원고 게재 목록	92





Chungnam Economic Trends

ISSUE



충남 협동조합 현황과 과제¹⁾*

송 두 범 | 충남사회적경제지원센터 센터장

1. 머리말

- 최근 몇 년 사이 한국사회에서 사회적기업, 협동조합 등으로 대표되는 사회적경제에 대한 관심이 고조되어 왔음. 비록 사회적경제라는 용어를 동일하게 사용하는 것은 아니지만, 민간영역 뿐 아니라 행정영역에서도 사회적경제가 지향하는 정책이나 사업들이 논의되고 시행되어 왔음
- 이와 같이 사회적경제가 관심이 된 연유는 사회양극화, 불공평이 도를 넘으면서 자본주의 시스템의 근본적 한계에 대한 공감대와 그 대안이 모색이라는 차원이라고 볼 수 있음
- 특히, 사회적경제조직을 대표하는 협동조합은 자본주의의 시작과 함께 경제·사회적 약자들의 생존을 위한 응전으로 시작되었지만, 선진자본주의 국가에서도 경제의 중요한 부분을 담당하여 성장해 왔음
- 또한 경제위기에는 지역경제를 지키는 단단한 기둥으로 그 역할을 해왔으며, 최근에는 인간의 삶의 질 향상을 위한 중요한 경제적 수단으로 기능하고 있음
- 충청남도에서도 전국 자치단체 중에서는 처음으로 사회적경제를 도정의 핵심의제로 설정하고 “사회적경제 육성에 대한 조례” 제정, “충남사회적경제 5개년계획” 수립, 자치단체내 “사회적경제부서” 설치 등 주류경제의 문제점을 보완하기 위한 다양한 노력을 경주해 왔으며 상당한 성과를 거둔 것으로 자평하고 있음

1) 이 글은 2013년 7월 5일 충남발전연구원과 지역재단이 주최하는 국제컨퍼런스 발제문 “충청남도 협동조합 현황 및 지역사회 발전전략”을 참고하여 작성하였음.

- 충청남도에서는 사회적경제정책의 목표를 협동조합이 중심이 되는 “민간주도 사회적경제 정착” 으로 설정하고, 협동조합을 통한 지역순환경제의 정착을 지향하고 있어 충남도정에서 협동조합의 중요성은 더욱 증대할 것으로 예상됨
- 기존의 8개 개별협동조합과 협동조합기본법에 근거한 새로운 협동조합에 가입한 조합원이 전체 도민의 60%에 달할 정도로 협동조합은 충남 도민생활과 분리할 수 없는 경제조직으로 기능하고 있음
- 이와 같이 도민생활에서 협동조합이 차지하는 위상에도 불구하고, 협동조합이 지역사회의 발전을 위한 유용한 기제인지에 대해 과학적 연구나 도민들간의 합의형성이 부족했던 것이 사실임
- 특히, 사회적경제조직으로서의 협동조합이 협동조합의 7대 원칙과 가치에 근거하여 운영되고 있는지? 또한 지역사회와 어떤 관계를 맺으면 어떤 역할을 수행하고 있는지? 에 대한 고민이 부족한 상태에서 조합원 중심의 경영보다는 정부의존적이고 눈치보기식 경영은 하고 있지 않는지에 대한 반성이 필요한 시점임
- 따라서, 이 글에서는 충청남도의 협동조합 현황을 살펴보고, 시사점을 도출한 다음, 충청남도내 전통적 협동조합과 새로운 협동조합이 지향해야할 과제를 제시하고자 함

2. 충청남도 협동조합 현황

1) 총괄

- 충남의 협동조합 및 조합원 수
 - 협동조합 수 : 380개(농협>새마을금고>신용협동조합>중소기업협동조합)
 - 협동조합원 수 : 1,232,150명(새마을금고>신용협동조합>농업협동조합)
 - 도민의 협동조합가입률 : 충남도민(2,033,019명)의 60.6%(중복가입자 포함)

- 기존협동조합(8개 개별협동조합)과 새로운 협동조합(협동조합기본법)
 - 기존협동조합 : 협동조합 수 344개(90.6%), 조합원 수 1,232,150명(99.7%)
 - 새로운 협동조합 : 협동조합 수 36개(9.4%), 조합원 수 362명(0.03%)
- 전국과 충남의 협동조합 비교
 - 협동조합 수 : 6.0%
 - 조합원 수 : 2.7%
 - 평균 조합원 수 : 전국(7,256명), 충남(3,238명)
 - 충남의 협동조합 규모는 비교적 영세함(전국평균의 1/2에도 미치지 못함)
- 새로운 협동조합이 전국에서 차지하는 비중(2013년 5월 현재)
 - 협동조합 수 : 3.0%(사회적협동조합 수 5.4%)
 - 조합원 수 : 2.2%(사회적협동조합원 수 2.5%)
 - 새로운 협동조합 역시 영세한 협동조합이 주류 형성

전국과 충남의 협동조합 비교

협동조합명		전 국		충 남	
		조합수 (개)	조합원수 (천명)	조합수 (개)	조합원수 (명)
농업협동조합 ²⁾		1,166	2,453	142	294,733
수산업협동조합		92	159	8	13,505
중소기업협동조합		952	643	46	2,693
업연초생산협동조합		15	—	1	860
신용협동조합 ³⁾		955	5,860	54	300,892
산림조합		142	491	14	54,843
새마을금고 ⁴⁾		1,448	15,989	58	543,909
소비자생활협동조합		391 ⁵⁾	630	21	20,353
새로운 협동조합 ⁶⁾	일반협동조합	1,169	15,780	34	257
	사회적협동조합	37	4,200	2	105
합 계		6,367	46,205	380	1,232,150

주: 수산업협동조합 2009년통계.

2) 농협홈페이지(2013년 5월 23일 접속), 충남통계(2011년말 현재).

3) 신협홈페이지(2013년 5월 23일 접속), 충남통계(2011년말 현재).

4) 새마을금고홈페이지(2013년 5월 23일 접속), 충남통계(2011년말 현재).

5) 공정거래위원회, 소비자정책자료 및 농업경제연구소 2012. 12. 3일자 주간브리프.

6) 기획재정부(<http://www.cooperatives.or.kr/>), 2013년 5월 31일 현재.

○ 시군별 협동조합 분포

- 천안시 56개소, 아산시 38개소, 공주시 32개소, 서산시 29개소, 당진시 25개소 등의 순을 차지함

○ 협동조합 조합원의 시군별 분포

- 천안시 229,593명(18.6%), 공주시 123,239명(10.0%), 논산시 117,722명(9.6%), 서산시 103,892명(8.4%) 등의 순임

충청남도 시군별 협동조합 조합원수 현황

구 분	총조합수	농협	수협	중소기업	엽연초	신협	산림조합	새마을금고	생협	※새로운협동조합
계	1,232,150	294,733	13,505	2,693※	860	300,892	54,843	543,909	20,353	362
천안시	229,593	24,006		554	-	59,697	3,721	126,607	14,945	63
공주시	123,239	26,393		164	17	23,687	4,587	68,376	0	15
보령시	61,071	19,841	4,295	62	35	19,818	4,499	12,159	343	19
아산시	102,266	23,543		26	24	24,402	5,164	47,416	1,552	139
서산시	103,892	22,960	1,681	215	92	17,627	4,876	56,441	0	-
논산시	117,722	25,775		171	2	12,918	3,400	75,432	0	24
계룡시	875	0		-	-	0		867	0	8
당진시	102,958	27,145	2,172	6	147	33,513	4,118	35,532	319	6
금산군	54,802	17,507		31	-	20,513	3,757	12,449	524	21
부여군	51,116	24,605		80	19	10,059	3,419	12,924	0	10
서천군	38,555	14,409	1,979	-	36	12,675	2,743	6,398	310	5
청양군	33,906	12,648		-	42	4,191	3,546	13,479	0	-
홍성군	71,146	21,583		-	253	14,734	5,261	27,982	1,303	30
예산군	87,617	20,879		-	143	31,020	3,000	31,809	755	11
태안군	52,119	13,439	3,378	111	50	16,038	2,752	16,038	302	11

※ 대전충남포함 숫자임.

2) 농협

- 2011년 말 현재 충청남도 지역에는 134개의 지역농협과 15개의 품목조합
 - 지역농협(134개) : 121개, 지역축산농협 : 13개
 - 품목농협(15개) : 품목농협 8개, 품목축산농협 : 7개
- 지역농협 현황
 - 전체 영업점 수 : 319개소(본소 121개소, 지소 198개소)
 - 총조합원수 : 265,885명(전국의 12.7%)
 - 조합당 평균조합원 수 : 2,197명(전국과 비슷한 규모)
 - 출자금총액 : 531,692백만원(10.1%)
 - 조합당 평균출자금액 : 4,394백만원(전국보다 적은 규모)

충남의 지역농협 현황

구 분		전 국	충 남
사무소 (개소)	본 소	968	121
	지 소	2,481	198
	계	3,449	319
유통시설 (개소)	하나로마트	1,742	201
	공판장	54	54
	집하장	612	612
	저온저장고	957	957
조합원수 (명)	총조합원수	2,098,555	265,885
	조합당평균조합원수	2,161	2,197
납입출자금	출자금총액(백만원)	5,278,038	531,692
	조합당평균출자금(백만원)	5,453	4,394
	조합원당(천원)	2,223	2,000

주 : 연기군 포함.

자료 : 농협, 2011 농축협 경영계수요람.

○ 품목농협 현황

※ 품목농협(8개)

- 공주원예농협, 아산원예농협, 예산능금농협, 천안배농협, 충서원예농협, 금산인삼농협, 백제인삼농협, 서산인삼농협

- 조합당 평균 조합원 수 : 1,331명
- 조합당 평균 출자금 : 253만원
- 품목농협 경제사업 규모 : 2,569억원

충남의 품목농협 현황

구 분	조합수 (단위: 개소)	조합원수 (단위: 명)		납입출자금		
		총 조합원수	조합당 평균 조합원수	출자금 총액 (백만원)	조합당 평균출자금 (백만원)	조합원당 평균 출자금 (천원)
총 남	8	10,647	1,331	24,683	3,085	2,537
전 국	57	93,051	1,632	234,065	4,106	2,515

주 : 연기군 포함.

자료 : 농협, 2011 농축협 경영계수요람.

○ 축협(지역축협+품목축협) 현황

※ 품목축산농협(7개)

- 당진낙농축협, 대전충남양계농협, 대전충남양돈농협, 대전충남우유농협, 백제낙농축협, 천안공주낙농축협, 홍성낙농축협

- 축협 조합당 평균 조합원 수 : 1,575명
- 축협경제사업 규모 : 9,487억원(지역축협), 7,068억원(품목축협)

충남의 축협 현황

구 분	수 (단위: 개)			조합원수 (단위: 명)	
	지역축협	품목축협	계	총조합원수	조합당 평균 조합원수
총 남	13	7	20	31,509	1,575
전 국	118	24	142	255,230	1,797

주 : 연기군 포함.

자료 : 농협, 2011 농축협 경영계수요람.

○ 시군별 농협분포

- 조합수 : 공주시·당진시>천안시·아산시·서산시·부여군·홍성군
- 조합원 수 : 당진시>공주시>논산시>천안시>부여군>아산시

3) 소비자생활협동조합

○ 충청남도의 생협현황

- icoop생협연합회 : icoop 공주생협, 아산YMCA생협, 충남내포생협, 천안생협
- 한 살림 : 두정, 쌍용, 아산매장
- 대학생협 : 한국기술교육대학
- 기타 : 풀무소비자생협, 품앗이소비자생활협동조합(대전 및 주변지역)

충남 소비자생활협동조합 현황

조합명칭	회원조합	회원/조합원	비 고
icoop생활협동조합연합회	아산YMCA생협	827	용화점, 배방점
	천안생협	1,529	불당동
	공주생협(준)	175	-
	충남내포생협	300	2개소
한살림		13,699	아산, 두정, 쌍용매장
풀무소비자생활협동조합		839	
한국기술교육대학생활협동조합		350	학생식당, 교원식당, 커피전문점, 복지판매장 등
두레생협연합			एको생협당진점
품앗이소비자생활협동조합		364	대전, 세종, 공주, 계룡, 논산, 금산, 옥천 일원대상
합 계		17,719	

○ 의료생협 현황

- 충청남도에 인가된 의료생협은 총 16개임
- 총 11개소가 운영중임 : 사업중단 1개, 사업미개시 4개
- 천안시와 아산시에 각각 4개소, 예산 2개소가 인가
- 진료과목은 내과, 정형외과, 재활의학과, 한의원, 치과 등임
- ※ 대부분 '사무장병원'으로 불리는 곳으로, 의료생협의 원칙이나 가치를 지키고 있지 못함⁷⁾

4) 신용협동조합

○ 신용협동조합 현황

- 신용협동조합 수 : 58개(지역신협 53개, 직장신협 5개)
- 협동조합원 수 : 353,000명
- 조합당 평균조합원 수 : 6,086명
- 조합당 평균자산규모 : 431억원(2010년)

충남 신용협동조합 현황(2011년)

구분	수 (단위: 개)				조합원수	
	지역신협	직장신협	단체신협	계	조합원수 (단위: 천명)	조합당 평균 조합원수 (단위: 명)
충남	53	5	0	58	353	6,086
전국	669	160	126	955	5,863	6,139

주: 연기군 포함.

자료 : 신협중앙회, 2011 신협통계.

5) 새마을금고

○ 새마을금고 현황

- 새마을금고 수 : 61개(도시 18개, 농어촌 43개)
- 거래회원 수 : 564,000명
- 금고당 평균거래회원 수 : 9,246명

충남 신용협동조합 현황(2011년)

구 분	수 (단위: 개)			거래회원수	
	도시	농어촌	계	거래회원수 (단위: 천명)	금고당 평균 거래회원수 (단위: 명)
충 남	18	43	61	564	9,246
전 국	1,130	318	1,448	15,989	11,042

주 : 연기군 포함.

자료 : 새마을금고중앙회, 2011 새마을금고통계.

7) 김기태 외, 충남 지역 협동조합 활성화 방안, 전략연구, 2012-11, 충남발전연구원, p.31.

6) 새로운 협동조합

- 협동조합기본법에 의해 설립된 충남도내 새로운 협동조합 인가 현황(2013.5)
 - 일반협동조합 34개, 사회적협동조합 2개 등 총36개임
 - 일반협동조합 중 사업자협동조합이 16개, 다중이해관계자 협동조합이 14개로 대부분을 차지하고 있음

새로운 협동조합 인가현황(2013년 5월 현재)

구 분	전 국	충 남
일반협동조합	1,210	34
사회적협동조합	37	2
일반협동조합연합회	4	0
계	1,251	36

자료 : 기획재정부, 협동조합 신고 및 인가현황, 2013.

- 새로운 협동조합의 설립동의자 수 및 출자금액 비교
 - 일반협동조합 및 사회적협동조합의 설립동의자수 및 출자금액은 충남이 전국평균의 절반수준 정도로 소규모 협동조합으로 구성되어 있음

새로운 협동조합의 설립동의자수 및 출자금 현황(2013년 5월 현재)

구 분	설립동의자수(평균)		출자금(천원)	
	충 남	전 국	충 남	전 국
일반협동조합	7.4	13.0	8,400	16,407
사회적협동조합	52.5	112.9	95,900	48,039

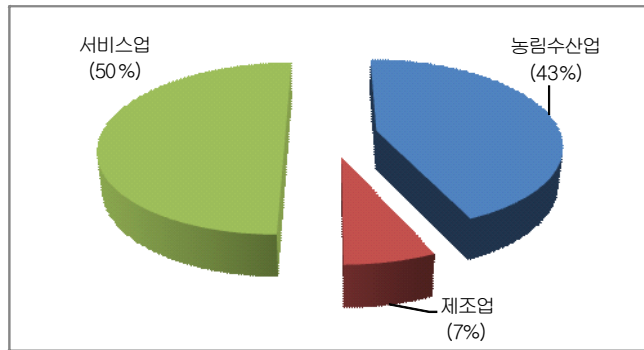
자료 : 기획재정부, 협동조합 신고 및 인가현황, 2013.

- 협동조합유형 및 사업내용
 - 서비스업분야가 17개소, 농림수산업분야가 15개소 등으로 구성

일반 협동조합 유형별 설립현황

업 종	개소	주요 유형 및 사업 내용
농림수산업	15	생산, 유통, 가공, 축산, 판매 등
제조업	2	음식가공, 목재제조 등
서비스업	17	교육, 숙박시설, 건축, 조경, 출판, 광고, 도소매, 문화예술, 음식, 재생에너지 보급, 위생 등

일반협동조합의 유형별 설립현황



- 충남의 새로운 협동조합 현황의 명칭, 업종, 사업내용 및 유형은 다음 표와 같음
 - 일반협동조합

새로운 협동조합 현황(2013.5)

협동조합명	업 종	주요사업내용	유형
한우리고구마협동조합	농업	식품 생산유통	사업자
공주산성시장협동조합	소매업	상품종합도매업	다중이해관계자
논산다문화협동조합	농업	농수산물 유통	다중이해관계자
행복나눔충남협동조합	제조업	출장음식서비스	다중이해관계자
한국상담교육서비스전문가협동조합	교육, 서비스	교육서비스	직원
EMO(애모)효소영농협동조합	농업	유기농 영농사업	다중이해관계자
다문화협동조합	농업	인삼식품제조	다중이해관계자
태안관광협동조합	관광숙박시설운영업	숙박시설 운영	다중이해관계자
얼령뚝딱집짓기노동자협동조합	건설업	건축 및 조경 설계	직원
우문현답협동조합	교육, 서비스	교육서비스업	직원
한국합성목재협동조합	목재및나무제품제조	강화 및 재생목재 제조	사업자

협동조합명	업종	주요사업내용	유형
소금꽃협동조합	출판업, 광고업	출판업/광고업	사업자
공세리협동조합	농업	영농사업	사업자
협동조합별에별골	교육, 서비스	청소년공동체사업	다중이해관계자
내포인삼협동조합	농업	영농사업	사업자
바른생산자협동조합	농업	농산물 생산, 가공, 유통	사업자
금강붉은덩이협동조합	농업	농산물 생산, 유통	사업자
공주친환경밤협동조합	농업	농산물가공, 유통	사업자
안경사충청남도협동조합	안경소매업	안경업	사업자
천안아산다문화협동조합	농업	유통, 서비스업	다중이해관계자
예술마당협동조합	창작, 예술 및 서비스관련업	문화예술산업	다중이해관계자
농두레소비자협동조합	기타전문도매업	농자재물품구입	소비자
대명생활환경협동조합	도매 및 상품중개업	유통, 서비스업	다중이해관계자
충남농식품유통협동조합	농업	농식품 유통	사업자
공수리부활공동체협동조합	농업	가금사육, 계란생산	사업자
행복나눔천안협동조합	음식업	음식업	다중이해관계자
맑고푸른공동체협동조합	농업	농산물 생산, 판매	사업자
좋은엄마품앗이학교협동조합	교육, 서비스	보육, 초등교육	사업자
협동조합그린환경연합	도매 및 상품중개업	도소매업	사업자
작은손적정기술협동조합	건축업, 엔지니어링 및 기타과학기술서비스	친환경신재생에너지 보급 등	다중이해관계자
한국원목생산협동조합	벌목업	원목생산 등	사업자
폐자원재활용협동조합	폐기물수집운반업	폐자원재활용	사업자
협동조합젊은협업농장	농업	유기농 농산물의 생산, 판매 등	다중이해관계자
행복나눔협동조합	위생업	위생관리용역업 등	다중이해관계자

자료 : 기획재정부 협동조합기본법(<http://www.cooperatives.or.kr/>), 2013년 6월 20일 접속.

- 사회적협동조합

충남도 사회적협동조합 현황(2013.5)

협동조합명	업종	주요사업내용	설립 동의자수(명)	출자금 (천원)
보령석공예생활용품 사회적협동조합	제조업	석공예품생산	14	71,800
아산제터먹이 사회적협동조합	농어업 및 임업	로컬푸드 꾸러미사업	91	120,000

자료 : 기획재정부 협동조합기본법(<http://www.cooperatives.or.kr/>), 2013년 6월 20일 접속.

3. 현황분석을 통한 시사점

- 첫째, 협동조합에 대한 최신 통계자료 구득 어려움으로 정보접근성 한계
 - 협동조합 현황 및 운영 실태를 파악할 수 있는 공신력있고, 최신 및 시계열인 통계자료 생산이 미흡하여 협동조합에 대한 정보접근성에 한계
 - 농협을 제외하고는 전국수준의 조직, 사업실적, 출자금, 배당(출자배당, 이용고배당), 시설 등 협동조합 운영 실태를 전반적으로 분석할 수 있는 통계자료 생산 및 제공체계 미흡
- 둘째, 전국과 비교하여 비교적 영세한 규모의 협동조합으로 구성
 - 충남의 협동조합 수는 전국의 6.0%를 차지하나, 조합원 수는 2.7%에 불과하여 전국평균의 1/2에도 미치지 못하는 영세한 규모의 협동조합으로 구성
 - 다만, 농협은 조합당 평균조합원 규모는 전국과 비슷하고, 출자금은 약간 적은 규모임
- 셋째, 협동조합과 긴밀한 삶을 영위하나 지역사회발전수단으로 활용 미흡
 - 충남도민의 60% 이상이 협동조합 조합원으로 가입하고 있어, 도민의 일상생활은 협동조합과 긴밀한 관계를 유지하고 있음
 - 그러나, 협동조합은 개인의 삶과 관계를 맺을 뿐, 지역경제와 지역사회발전 수단으로 활용하지는 못하고 있음
- 넷째, 협동조합 정체성 제고를 위한 노력과 고민 부족
 - 기존 전통적 협동조합의 상당수는 정책사업과 정책금융의 대행자로서의 역할을 수행하고 있으며, 신용사업 중심의 사업내용을 운용
 - 그러나, 조합원 중심의 운영노력과 고민 등 협동조합의 원칙을 준수하고, 정체성을 제고하기 위한 움직임이 부족함
- 다섯째, 법인 설립 이후 실질적인 목적사업 이행 미흡
 - 새로운 협동조합은 협동조합기본법에서 정한 비교적 용이한 설립조건으로 인해 빠른 속도로 증가하고 있음
 - 그러나, 설립이전 협동조합에 대한 이해, 사업타당성 분석 등에 대한 심도 있는 논의가 부족하여 인가 이후에도 사업을 추진하지 못하는 경우가 상당수에 달함
 - 충남도내 33개 협동조합중 21개 협동조합을 대상으로 사업추진여부를 조사한 결과 6개 협동조합만 사업진행중인 것으로 응답함

- 여섯째, 평균 840만원의 소규모 출자금으로 사업추진 어려움
 - 새로운 협동조합의 평균출자금 규모로 볼 때 이 정도의 출자금으로는 계획하고 있는 사업을 추진하기에는 턱없이 부족함
 - 협동조합 설립에 필요한 컨설팅 등 인큐베이팅 지원, 사업추진을 위한 설비투자자금 및 운영자금 등이 필요하나 현재로서는 은행대출은 전적으로 조합원 개인대출에 의존하고 있는 실정임

4. 충남 협동조합의 과제

- 협동조합에 대한 공식적 통계계정 설치하고 시계열 통계 구축
 - 협동조합에 대한 기초자치단체 차원의 통계생산을 의무화함
 - 통계청의 ‘경제총조사’ 조사영역에서 협동조합 통계자료를 제공
- 조합원 및 출자금모를 사업을 추진할 수 있을 정도로 확대 필요
 - 새로운 협동조합 설립을 5인 이상으로 정한 것은 설립의 용이함이라는 장점은 있으나, 설립 이후 사업추진을 위해서는 적은 수입
 - 따라서 사업을 추진할 수 있을만한 수의 조합원 확보 및 출자금 증액이 필요함
- 협동조합을 개인의 삶의 질 향상을 넘어서 지역사회개발 차원으로 진화
 - 캐나다 퀘벡의 지역개발 협동조합과 같이 협동조합이 개인적 삶의 질 향상 차원을 넘어 지역사회 개발을 위한 기능까지 진화할 필요
 - 빈곤문제 해결, 일자리 창출, 인적자원개발, 청소년창업지원, 협동조합의 창업지원 등의 기능을 수행
- 협동조합 활성화를 위한 종합적 정책수립 및 수행을 위한 지방자치단체의 미션 정립
 - 협동조합 법 집행 및 벌칙 검토 수정
 - 협동조합 자료제출 및 관리
 - 분야별, 지역별, 협동조합 유형별 통계생산
 - 협동조합 법률, 운영, 경영에 대한 훈련과 정보제공
 - 연구 및 전략적 관찰활동 지원(생존율, 자본조성 등)
 - 협동조합 진영, 정부, 사적파트너간 유대관계 유지

- 조합원의 개혁의식 및 변화노력, 직원의 열정과 주체의식 요구
 - 농촌 협동조합 조합원 고령화에 대비한 젊은 조합원 확보
 - 협동조합 직원의 관료주의적 사고, 경영수익중심의 운영에서 탈피하여 공동체 성격지향을 위한 교육/훈련 필요
 - 적극적 경제사업(유통 등) 추진을 위한 직원의 고연봉체계 개선
- 동종 및 이종협동조합간 협동 활성화
 - 기존 8개의 전통적 협동조합은 새로운 협동조합에 출자, 투자, 기금조성, 경영 및 재무 컨설팅 참여
 - 소비자생활협동조합은 새로운 협동조합의 생산품을 구매, 유통 지원
- 조합원의 특성과 수요에 부합하는 사업의 추진 필요
 - 전업농 비율이 높은 농촌 협동조합은 경제사업이 중심이 되어야 함
 - 영세소농은 신용사업, 생활사업, 실익사업 참여를 유도하고 충성도를 높이는 방식으로 접근이 필요

5. 맺음말

- 협동조합은 당초 자본주의의 폐단을 부분적으로 극복, 보완하고자 생겨난 자조조직이고, 자본주의 사회 속에서 수많은 변천경로를 통해 생성과 소멸을 반복해왔음
- 2011년 12월 협동조합기본법 시행과 더불어 협동조합을 통한 지역경제 활성화와 사회적협동조합을 통한 도민복지와 삶의 질 향상에 대한 기대가 고조되고 있음
- 법 시행이후 2013년 5월 31일까지 전국적으로 1,200여개, 충남도 36개의 다양한 새로운 협동조합이 창업하였음
- 그러나 새로운 협동조합이 전체 협동조합에서 차지하는 비중(규모 및 조합원 수)은 여전히 미미한 수준에 머물고 있음. 특히, 협동조합 인가 이후에도 계획했던 목적사업을 추진하지 못하는 협동조합이 절반 이상을 차지하고 있음
 - 너무 빠른 창업속도에 비해 내실 있는 사업이 이루어지지 않고 있음

- 또한, 협동조합의 대부분을 차지하고 있는 8개 개별 법률에 의한 전통적 협동조합은 협동조합의 정체성을 회복하고, 지역사회발전에 대한 역할을 강화해야 하는 과제를 안고 있음
- 이러한 측면에서 충남의 협동조합 현황 및 관리자들에 대한 견해를 조사한 결과, 협동조합에 대한 통계자료 미흡으로 정보접근성에 한계가 있고, 비교적 영세한 규모의 협동조합으로 구성되어 있으며, 도민의 60% 이상이 조합원일 만큼 개인적으로 협동조합과 긴밀한 삶을 영위하지만, 지역사회발전수단으로까지 활용은 미흡한 상태임
- 또한, 전통적 협동조합의 경우 협동조합의 원칙준수 및 정체성 제고를 위한 노력과 고민이 부족하다고 볼 수 있음
- 새로운 협동조합 역시 인가 이후 실질적 목적사업 이행이 미흡하고, 소규모의 출자금 한계로 인해 설비 및 운영자금이 필요하나 자금동원이 어려운 상황임
- 따라서 기존 협동조합과 새로운 협동조합을 포괄하는 사회적경제 영역간의 협동과 연대 활성화가 요구됨
- 아울러, 지방자치단체-기존협동조합-새로운 협동조합을 포괄하는 사회적경제(협동조합, 사회적기업, 마을기업, 자활기업 등) 영역간 자율성을 훼손하지 않으면서 네트워크 구축을 통해 지역경제의 선순화 구조를 정착하고, 건강한 협동사회경제 생태계 조성이 필요함

참고문헌

공정거래위원회(2012), 소비자정책자료 및 농업경제연구소, 2012.12.3일자 주간브리프.
 농협홈페이지(2013년 6월 15일 접속), 충남통계(2011년말 현재).
 신협홈페이지(2013년 6월 15일 접속), 충남통계(2011년말 현재).
 새마을금고홈페이지(2013년 6월 15일 접속).
 공정거래위원회(2012), 소비자정책자료 및 농업경제연구소 2012. 12. 3일자 주간브리프.
 기획재정부(<http://www.cooperatives.or.kr/>), 2013년 5월31일 현재.
 김기태 외(2012), 충남 지역 협동조합 활성화 방안, 전략연구, 2012-11, 충남발전연구원.

충청남도 물 복지 향상을 위한 수도요금 현실화 추진방향 및 과제

김 영 일 | 충남발전연구원 물환경연구센터 책임연구원

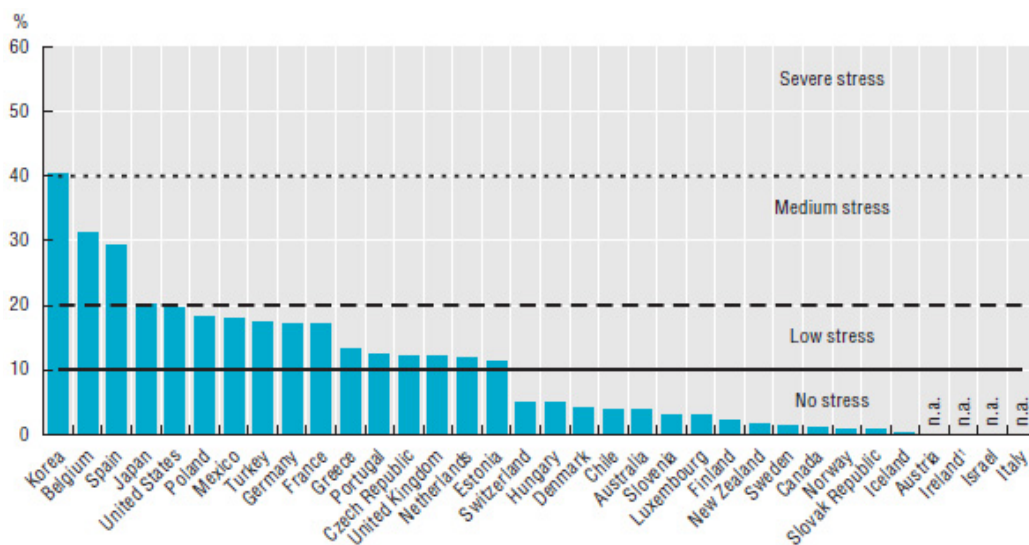
1. 수도요금 현실화 목적 및 필요성

- UN 미래예측보고서에서 기후변화, 인구증가, 1인당 물 수요 증가 등으로 인해 2025년에는 전 세계인구 절반의 연간 1인당 물 사용량이 1,000m³이 되지 않는 물 부족 상황에서 생활할 것으로 예상하였음
 - 2025년에 약 27억 명이 물 부족에 고통을 겪고, 전 세계 국가의 20%가 심각한 물 부족 사태에 직면한다고 경고하였음
- 국가인구행동연구소(population action international, PAI)⁸⁾가 발표한 보고서에 의하면, 1995년에 전 세계 18개국 166백만명이 물 기근, 11개국 270백만명이 물 부족으로 고통 받고 있으나, 2050년에는 물 기근 및 물 부족으로 고통 받는 인구가 1995년보다 5배가 증가할 것으로 예상하였음
 - 국민 1명이 1년 동안 사용할 수 있는 하천수나 지하수 등의 수자원 총량이 1,700m³ 이상이면 물 풍요(water sufficiency), 1,000~1,700m³ 범위이면 물 부족(water stress), 그리고 1,000m³ 이하이면 물 기근(water scarcity) 국가로 분류하였음
 - 우리나라는 1995년 기준 국민 한 사람이 1년간 사용할 수 있는 수자원 총량이 1,472m³으로 물 부족국가로 분류되었으며, 2050년에도 물 부족 국가에 속할 것으로 전망하였음

8) 국제인구행동단체(PAI)는 UN 및 산하기관은 물론 미국 의회와 협력하여 전 세계 인구조절 정책수립 및 관련 입법을 지원하기 위해 설립된 기관으로 인구변동과 관련된 미래의 추세를 예측하는 다양한 연구사업 수행.

- OECD 조사에 의하면, 우리나라는 OECD 회원국 가운데 연평균 가용 수자원 대비 연평균 총 물 수요량의 비율인 물 스트레스⁹⁾가 40%를 넘는 유일한 국가임
 - 물 수요증가 및 기후변화에 따른 물 가용량 감소에 대비하기 위해 수자원 확보 및 효율적인 사용을 위한 지속적인 관리가 필요함
 - OECD는 우리나라가 현재와 같은 수준의 수도서비스를 유지하기 위해서는 2015년까지 물 분야 투자액을 40% 증가시킬 필요성이 있다고 분석하였음

OECD국가의 물 스트레스



자료: OECD(2012), The OECD Environmental Outlook to 2050: The Consequences of Inaction.

- 이와 같은 전망에도 불구하고 우리나라는 낮은 수도요금으로 인해 물 사용량은 선진국보다 월등히 많은 실정임
 - 우리나라는 1일 1인 수도물 사용량이 335ℓ(2011년 기준)로 이탈리아(322ℓ)나 일본(320ℓ), 스위스(288ℓ), 스페인(176ℓ)보다 높은 수준임
 - 우리나라 수도요금은 m³당 610원(2010년 기준)으로 덴마크 4,612원(7.6배), 독일 3,555원(5.8배), 프랑스 3,459원(5.7배), 영국 2,210원(3.6배), 일본 1,580원(2.6배), 미국 1,337원(2.2배)보다 낮아 OECD 회원국 중 가장 낮은 수준에 속함
 - 1인당 물 사용량은 수도요금과 반비례 관계를 가지기 때문에 우리나라는 낮은 수도요금으로 인해 1인당 물 사용량이 상당히 높은 수준을 보이는 것임

9) 물 스트레스(water stress)는 (연평균 총 물 수요/연평균 가용 수자원)×100으로 수치가 클수록 물 부족 가능성이 커지는 것을 의미하며, 10% 미만은 No 스트레스, 10~20%는 낮은(low) 스트레스, 20~40%는 보통(medium) 스트레스, 40%를 초과하면 심각한(severe) 스트레스로 규정함.

- 특히, 수도요금이 낮은 수준을 보이는 것은 다른 공공요금은 인상을 추진한 반면, 수도요금은 2005년 이후 지속적으로 동결되었기 때문임
 - 수도요금을 제외한 다른 공공요금은 2005년부터 2011년까지 꾸준히 인상을 추진해왔으며, 가스요금은 모두 10차례에 걸쳐 69%, 전기요금은 7회에 걸쳐 26.2%, 철도요금은 3회에 걸쳐 16.4%, 도로통행료는 2회에 걸쳐 7.8% 인상되었으며, 소비자물가도 같은 기간에 21.9% 상승하였음
 - 공공요금별 현실화율도 수도요금은 우편(92.9%), 가스(88.1%), 철도(87.0%), 전기(86.1%)에 크게 못 미치는 76.1%(2011년) 수준을 보이고 있음
 - 수도요금의 월 평균 가계 지출은 11,429원으로 2인 가족 월 평균 소비금액인 217만원(2011년 기준)의 0.05%에 불과하며, 전기요금 44,416원, 연료비 46,810원, 대중교통비 56,315원, 통신요금 131,500원으로 다른 공공요금에 비해 상당히 낮은 수준임
- 따라서, 물 복지를 향상시키고 안정적인 수자원 확보를 위해 수도요금 현실화방안을 마련하는 것이 필요하며, 이를 통해 물 산업 육성 및 상수도 시설개선을 통한 현 정부의 ‘물 복지 확대’ 정책을 실현할 수 있을 것으로 예상됨
 - 수도요금 현황 및 문제점을 파악하여 수도요금 현실화를 통한 물 복지 향상방안을 모색하는 것이 필요함

2. 수도요금 현실화 중요성

- 물 스트레스 국가인 동시에 물 부족국가인 우리나라 현실을 감안하여 물 가용량 감소에 대비하고 효율적인 수자원의 활용을 위해 낮은 수도요금을 현실화하여 물 사용량 감소를 유도하는 것이 중요함
 - 우리나라는 가용 수자원 대비 물 사용량이 많기 때문에 물에 대한 합리적인 가격부과를 통하여 물 수요를 조절할 필요성이 있음
 - 낮은 수도요금은 물의 과소비를 유도하여 지역적인 물 부족을 초래하고, 물 부족으로 인해 신규 수도시설의 건설시기를 앞당기며, 궁극적으로 하수발생량이 늘어 더 많은 하수처리비용이 소요되는 현상을 초래함
- 물 가격(water pricing)의 올바른 부과(수도요금 현실화)를 통한 물 분야 서비스 수준 유지 및 수도 관련 인프라 확장을 위한 투자재원의 마련이 필요함

- 물 가격 부과의 4가지 목적 : ① 투자와 운영, 유지비용을 충당하기 위한 재원 확보, ② 사용자간 물 할당, ③ 수요관리 및 수자원 고갈 방지, ④ 물과 물 관련 서비스 접근에 대한 적절성 및 형평성 보장
- 수도요금의 낮은 현실화율로 인해 2011년 현재 전체 상수도사업의 부채액은 약 1조822억원에 달하며, 재무구조가 악화된 수도사업자는 노후시설 개량, 수질관리강화를 위한 신규시설 도입 및 낙후지역 신규시설 투자를 하지 못하는 상황임
- 특히, 낮은 수도요금 현실화율로 인해 재투자재원의 고갈에 따른 수도시설의 부족과 노후화가 발생하고 있으며, 노후시설 개선이 적기에 이루어지지 않아 운영비나 자본비용이 더욱 증가하여 총괄원가를 높이게 되고, 높은 생산원가가 요금에 반영되지 못해 요금 현실화율이 더욱 낮아지는 악순환이 반복되고 있음
- 수도요금 현실화를 통해 물 복지 확대를 실현하기 위한 재원을 마련하여야 함
 - 도시 및 농어촌 지역 간 급수혜택의 격차가 심각한 수준이므로 농어촌 지역의 급수보급을 개선을 위한 수도시설 인프라 구축을 위해 수도요금 현실화를 통한 재원마련이 필요하며, 이를 통해 보편적인 물 복지 확대 정책을 실현하여야 함

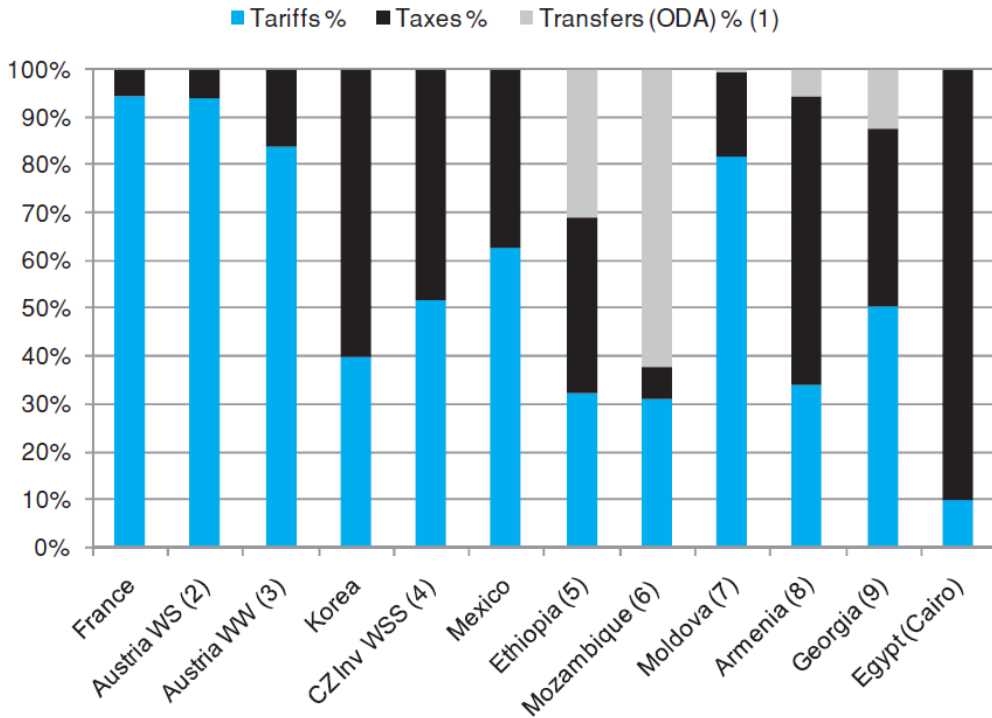
3. 충청남도 수도요금 현실화 현황

- 2011년 기준 전국 평균 수도요금은 619.3원이며, 수도요금 현실화율은 76.1%(생산원가 813.4원/m³) 수준을 보이고 있음
 - 원가 이하의 낮은 수도요금으로 인한 적자는 일반회계 등 타 회계 전입으로 충당되며, 이는 OECD가 철폐 필요성을 강조해온 ‘환경유해보조금¹⁰⁾’에 해당함
 - OECD 보고서¹¹⁾에 의하면, 상하수도 투자재원으로 활용되는 3T[Tariff(요금), Tax(정부보조금), Transfer(국제원조 등)] 가운데 후진국들은 국제원조의 비중이 높고 선진국일수록 요금으로 대부분 충당하고 있으나, 우리나라는 선진국에 비해 요금비중이 상당히 낮고 대부분 정부보조금에 의해 재원을 마련하고 있는 실정임

10) OECD는 보조금(Subsidies)을 일반적으로 ‘소비자나 생산자에게 소득을 보충해주거나 비용을 낮춰줌으로써 이익을 가져다주는 정부 조치의 결과’로 정의함.

11) OECD(2009), Managing Water for All-An OECD perspective on pricing and financing.

상하수도 서비스를 위한 재원비중의 국가별 비교



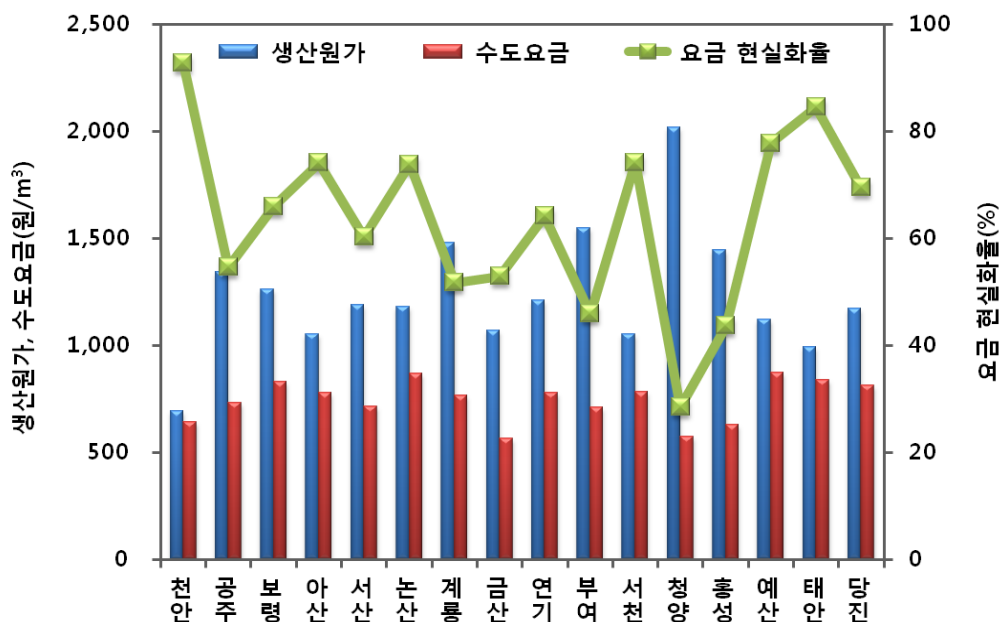
- 자치단체 간 수도요금 편차도 심하며, 규모가 큰 대도시(특·광역시)는 수도요금이 낮고, 농어촌지역은 수도요금이 높은 수준을 보임
 - 대전광역시 484.6원, 서울특별시 520.1원, 전라남도 786.5원, 전라북도 773.0원
 - 지역별로 수도요금 수준이 차이나는 이유는 광역상수도에서 물을 공급받는지의 여부, 취수원 개발의 난이 정도, 취수원과 물 공급지역과의 거리, 수돗물 생산시설의 규모, 정수처리비용, 수도사업 경영능력 및 재정상태 등의 차이에 기인함
- 충청남도의 2011년 기준 평균 상수도 요금은 726.2원이며, 수도요금 현실화율도 69.2%(생산원가 1,049.6원/㎥)로 전국에서 낮은 수준을 보이고 있음
 - 충청남도 자치단체 가운데 생산원가는 청양군이 가장 높은 반면 천안시가 가장 낮았으며, 생산원가 증가에 따라 수도요금 현실화율은 감소하는 경향을 보였음
 - 국내의 연구결과에 의하면, 수도요금 현실화율이 60% 이하인 지역들은 작은 급수인구, 낮은 유수율, 높은 단위당 관로길이, 높은 총괄원가, 비공기업경영 등의 특징을 가지는 것으로 나타났음

충청남도 시·군별 수도요금 현실화율 현황

구분	연간 총급수량 (천m ³)	연간 부과량 (천m ³)	부과액 (백만원)	수도요금 (원/m ³)	생산원가 (원/m ³)	현실화율 (%)
충청남도	221,276	166,539	120,937	726.2	1,049.6	69.2
천안시	65,628	56,899	36,605	643.3	694.3	92.7
공주시	10,936	8,476	6,209	732.5	1,343.0	54.5
보령시	13,490	7,538	6,263	830.8	1,260.0	65.9
아산시	33,691	26,153	20,405	780.2	1,053.0	74.1
서산시	15,481	12,631	9,039	715.6	1,189.6	60.2
논산시	11,315	9,361	8,135	869.0	1,177.8	73.8
계룡시	4,005	3,422	2,618	765.1	1,480.0	51.7
금산군	5,117	3,789	2,143	565.5	1,069.4	52.9
연기군	10,903	7,038	5,464	776.4	1,210.3	64.2
부여군	7,246	3,545	2,517	710.0	1,549.0	45.8
서천군	6,841	3,898	3,044	780.9	1,053.0	74.2
청양군	1,554	967	554	572.3	2,017.0	28.4
홍성군	8,269	5,253	3,311	630.3	1,442.9	43.7
예산군	8,535	4,135	3,607	872.4	1,122.0	77.8
태안군	6,968	4,620	3,863	836.1	990.0	84.5
당진군	11,294	8,815	7,161	812.4	1,170.0	69.4

자료: 환경부(2012), 2011상수도통계 발췌정리.

충청남도 시·군별 요금 현실화율

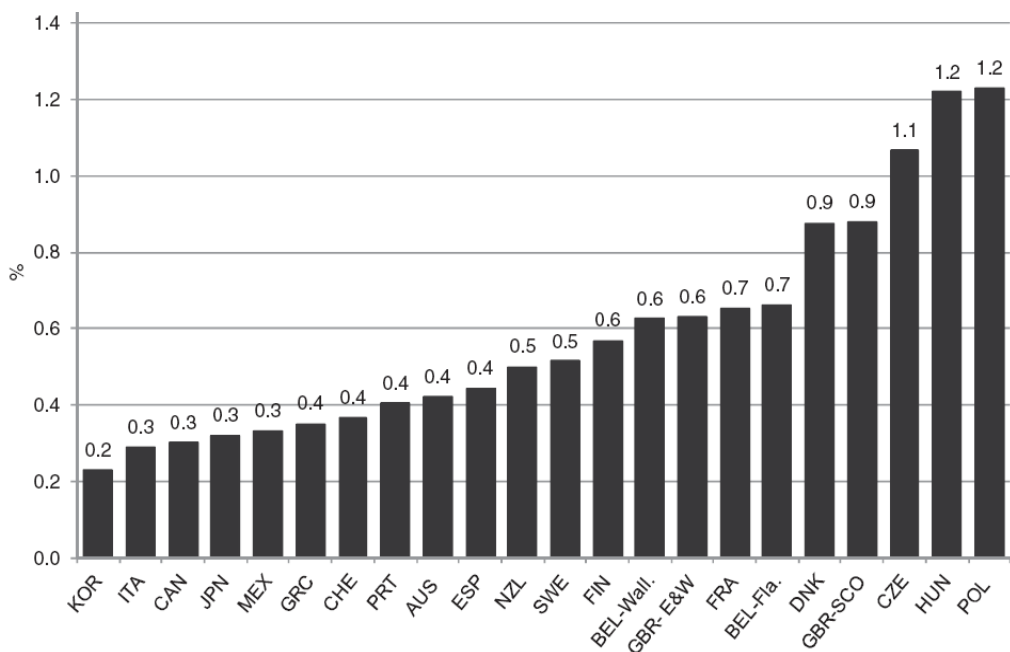


자료: 환경부(2012), 2011상수도통계.

4. 수도요금 현실화 추진방향 및 과제

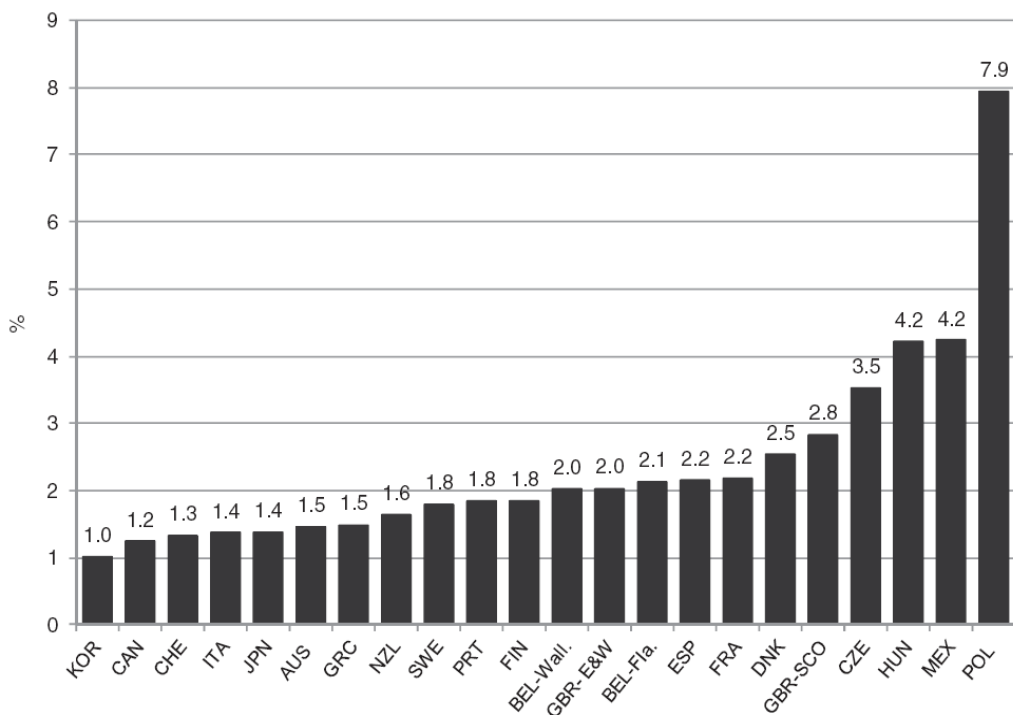
- 수도요금 현실화 필요성에 대한 홍보전략을 수립하여 주민의 인식전환을 위한 홍보활동을 단계적·점진적으로 추진하는 것이 필요함
 - 수도요금 현실화를 위한 홍보전략은 ① 수도사업의 서비스 목표 설정, ② 목표달성을 위한 중장기 요금인상 계획의 수립, ③ 계획실행을 위한 효과적인 홍보수단의 개발, ④ 정책결정자, 지역단체 및 소비자와의 인적네트워크 구축, ⑤ 요금현실화 당위성 홍보 등의 순으로 추진하여야 함
 - 수도요금과 관련하여 직접적인 홍보를 위해서는 지방의회, 요금심의위원회, 지역시민단체, 소비자 등을 대상으로 요금현실화 필요성을 피력하고 설득해 나가야 함
 - 특히, 물 부족국가의 인식을 통한 물 사용량 감소를 위해 수도요금 현실화율이 필요하다는 캠페인 등을 추진하는 것이 필요하며, 소비자들이 수도요금을 세금이 아닌 비용으로 인식이 전환될 수 있도록 적극적인 홍보가 필요함
- 수도요금 현실화율을 제고하기 위한 자치단체의 적극적인 노력이 필요함
 - 수도서비스의 지속성 확보 및 소비자의 효율적인 물 사용을 유도하기 위해 수도요금 현실화가 필요하며, 특히, 수도요금 현실화율과 국고보조금 지원 연계 등 자치단체의 현실화 유도를 위한 제도적 장치를 마련하는 것이 필요함
 - OECD에서는 가계 가처분소득 중 수도요금이 가계에 큰 부담이 되지 않는다고 평가하였고, 우리나라의 경우에는 수도요금이 가계 가처분소득에서 차지하는 비율이 OECD 국가 중 거의 최하위수준이므로 수도요금 인상 여지는 충분함
 - 우리나라의 경우, 실제 수도요금을 인상하더라도 물의 안정적 공급이라는 혜택에 비해 경제 전체에 미치는 영향은 크지 않으며, 수도요금의 월 평균 가계 지출이 약 11,000원으로 테이크아웃 커피 2잔 값에 불과하고, 전기요금의 1/4, 통신비용의 1/11에 불과하므로 수도요금을 10% 인상하더라도 월 1,000원 정도만 추가 부담하게 되므로 가계 경제에 미치는 영향은 극히 미비함
 - 가계당 600~1,000원 정도의 인상만으로도 양적·질적으로 더 나은 물 서비스를 받을 수 있는 기회가 발생하며, 이 정도의 비용이 부담될 정도로 형편이 어렵다면 자치단체에서 물 복지차원에서 수도요금 경감방안을 마련하는 것이 필요함
 - 특히, 수도요금 현실화율이 60% 미만인 지역들은 강제적인 수도요금 현실화보다는 보조금 등의 지급을 통해 수도요금을 현실화 할 수 있는 방안을 마련하여야 함

OECD국가의 평균 순가처분 소득 중 상하수도 요금비율(2008년 기준)



자료: OECD(2010), Pricing Water Resources and Water and Sanitation Services

OECD국가의 하위 10%계층 가처분소득 중 상하수도 요금의 비율(2008년 기준)



자료: OECD(2010), Pricing Water Resources and Water and Sanitation Services

- 수도요금체계 개선을 통하여 수도요금 원가를 적정하게 산정하고, 수도요금 부과체계를 합리적으로 수립할 필요가 있음
 - 우리나라 현행 수도요금은 운영 및 유지비용과 자본비용까지만 포함하고 있으나, 장기적으로 경제적 및 환경적 외부효과, 기회비용 등까지 포함시키도록 제반여건을 감안하여 중장기적으로 추진하여야 함
 - 특히, 우리나라 수도요금 체계는 지방자치단체마다 요금체계, 업종간 요금, 누진구간 및 누진율 등이 모두 상이하고, 업종별 및 구간별 요금을 산정하는데 일관된 지침이 없는 상황에서 지방자치단체 자체적으로 업종별 누진단계 및 누진율을 결정하고 있기 때문에 구체적인 원가산정방법(기준)에 대한 지침을 환경부 또는 중앙정부 차원에서 수립할 수 있도록 지방자치단체에서 적극적으로 건의하여야 함
 - 수도물이 수요자의 경제적 능력에 관계없이 필수사용량을 사용할 수 있도록 하는 정책적 배려가 필요하며, 자치단체에서 시행하는 수도요금 감면제도가 당초 취지에 부합하여 운영되는지 정기적인 검토가 필요함

참고문헌

- Gardner-outlaw, T. and Engelman, R.(1997), Sustaining Water, Easing Scarcity: A second update, Population Action International(PAI).
- OECD(2012), The OECD Environmental outlook to 2050: The consequences of inaction.
- OECD(2010), Pricing Water Resources and Water and Sanitation Services.
- OECD(2009), Managing Water for All-An OECD perspective on pricing and financing.
- 강희찬(2010), 시장 중심적 먹는 물 관리방안, SERI경제포커스 제307호.
- 기획재정부 보도자료(2011), 2011년 유엔 미래보고서 주요내용 및 시사점.
- 아주경제 기사(2012), <이제는 '물 복지'다> 물값 싸다고 '평평'...물을 물로 보다 큰 코 다칠 날 멀지 않다.
- 외교통상부(2012), OECD 국가 수도요금 체계분석 및 국내제도 개선방안.
- 한국수도경영연구소(2011), 수도요금체계 개선을 위한 연구.
- 환경부(2012), 2011상수도통계.
- 환경부(2007), 상수도 요금제도의 합리적인 개선방안 마련을 위한 연구.



Chungnam Economic Trends

기업탐방



‘사랑의 도움 손길을 뻗다’

— (주)천안돌봄사회서비스센터(www.ecare.or.kr)* —

우리사회에는 자신 스스로 살아가기 어려워 다른 사람으로부터 도움의 손길이 필요한 사람들이 적지 않다. 중증장애인이거나 나이 든 노인, 간호가 필요한 환자, 출산을 앞두고 있는 산모, 형편이 넉넉하지 못한 저소득층 등이 그럴 것이다. 이들은 하나같이 다른 사람의 손길이 간절히 필요한 사람들이다.

충남 천안에는 이런 사람들의 가려운 곳을 긁어주는 종합돌봄서비스 전문기업이 있다. 그곳은 바로 사회적기업인 (주)천안돌봄사회서비스센터(대표 정경록).

천안돌봄사회서비스센터는 고용노동부와 보건복지부, 충남도, 천안시에서 돌봄사업을 위탁받아 종합돌봄사회서비스를 제공하고 있다.

돌봄센터의 설립 배경

천안돌봄사회서비스센터의 태동은 2000년 천안자활센터에서 복지간병 사업을 시작하면서 이뤄졌다. 복지부에서 사회서비스 영역을 확대하려는 것을 착안해 2007년 사회서비스 바우처 사업을, 2008년 장기요양보험제도를 시작했다.

2008년 사무실을 새로 얻어 나왔고, 2009년 10월 천안돌봄사회서비스센터를 주식회사 형태로 설립하면서 천안자활센터에서 완전히 독립하게 됐다. 센터를 설립하면서 가장 어려운 점은 자금을 확보하는 것이었는데, 사회연대은행에서 기금을 대출 받아 독립 사무실을 꾸렸고, 지난해 6월 천안시로부터 기초생활보장기금을 지원받아 성정동에서 새로운 사무실을 열었다. 성정동 메트로존빌딩 3층에 자리한 천안돌봄사회서비스센터는 108.9㎡(33평) 규모의 사무실에 관리직 직원 9명과 현장 근로자 170명(요

* 기업탐방은 충청남도 유망중소기업 및 사회적기업을 대상으로 격월로 연재됩니다.

양보호사, 활동보조인, 간병사, 산모도우미 등)이 일을 하고 있다.

천안돌봄사회서비스센터는 2008년 예비사회적기업으로 지정됐고, 2010년 7월 고용노동부로부터 사회적기업으로 인증을 받았다. 정경록 천안돌봄사회서비스센터 대표는 “간병사업을 하려고 하다보니 꼭 필요하고 없어서는 안 되는 일이어서 시작하게 됐다”며 “180명의 직원 외에 80명의 간병 회원이 있다. 결국 250개의 일자리를 창출한 셈”이라고 말했다.



천안돌봄사회서비스센터 설립총회

돌봄센터 어떤 일을 하나

천안돌봄사회서비스센터는 장애인활동지원제도, 산모도우미사업, 노인돌봄사업, 노인장기요양제도, 병원간병사업, 저소득층 지원사업 등 다양한 돌봄서비스를 통해 천안시민에게는 질 높은 사회서비스를 제공하고, 취약계층에게는 공공서비스를 제공하는 종합돌봄서비스 전문기업으로 활동하고 있다. 즐겁게 웃으며 일할 수 있는 능력과 자질을 갖춘 사회서비스 인력이 존엄케어를 실현하는 돌봄센터로서 천안의 든든한 지킴이 역할을 다하고 있다.

센터의 비전은 호혜와 연대로 인간의 존엄성을 돌보는 돌봄사회적기업으로, ▲사회서비스의 공공성과 약자의 권리증진 추구 ▲인간의 존엄성을 지키는 서비스 공급 ▲민주적 운영으로 좋은 일자리 창출 ▲지역이 함께 성장하는 사회공헌사업 제공 등의 의무를 수행 중이다. 특히 역점분야로 이용자 중심의 고품질 돌봄서비스와 돌봄서비스 전문가 양성 및 좋은 일자리 창출을 펼치고 있다.



천안돌봄사회서비스센터의 노인 간병 모습

우선 산모신생아도우미 지원사업은 출산가정에 산모 및 신생아 신체수발 지원, 가사지원 등의 가정방문 서비스를 지원해 산모와 신생아 건강관리 및 출산가정의 경제적 부담을 완화하는 사업이다. 대상은 출산가정으로 기본 2주간 서비스된다. 지원내용은 산모 및 신생아 신체수발지원, 가사지원, 전문간호사가 방문해 건강상담, 산후관리기기 무료 대여 등을 실시하고 있다. 또 가사간병방문 도우미사업은 신체적·정신적 이유로 원활한 일상생활과 사회활동이 어려운 취약계층에 대해 재가간병·가사지원 등 사회복지서비스를 제공해 생활 안정 및 자립기반을 지원하는 사업을 진행하고 있다. 지원서비스 대상은 국민기초생활보장수급자, 차상위계층 중 가사·간병이 필요한 장애인(1~3급), 한부모가정, 조손가정, 중증질환자 등이다.

신청은 주민등록상 주소지 매월 1~21일까지 주민센터로 신청하면 되며, 요양보호사 1급 이상 자격소지자가 신체수발지원과 가사, 일상생활지원, 정서적 지원, 간병지원, 전문간호사가 방문해 건강상담을 해준다.

이와 함께 장애인활동지원사업은 신체적·정신적 이유로 원활한 일상생활과 사회활동이 어려운 장애인에게 활동지원서비스를 제공함으로써 장애인의 자립생활과 사회참여를 증진시키는 사업이다. 서비스 대상은 만 6세~65세 미만 1급 장애인이며, 본인부담금은 기초생활수급자는 면제, 최저생계비 120%이내는 월 2만원, 최저생계비 120% 초과는 소득 및 지원양에 따라 차등된다. 서비스 내용은 신변처리 지원, 가사지원, 일상생활지원, 커뮤니케이션 보조, 이동보조 등 장애인보장구 대여 판매사업, 전문간호사가 방문해 건강상담 등을 해 준다.

센터의 또 다른 사업인 노인돌봄미사업은 혼자 힘으로 일상생활이 어려운 노인과 독거노인에게 필요에 따라 가사지원·활동지원서비스를 제공해 안정된 노후생활을 보

장하고 가족의 사회·경제적 활동기반을 조성하는 사업이다. 신청 대상은 만 65세 이상 가구소득이 전국 가구 평균소득의 150% 이하 장기요양 등급의 A, B 등급 등이다.

자활센터서 성공 독립…벤치마킹 대상으로

천안돌봄사회서비스센터는 2008년 12월 고용노동부와 첫 계약을 맺고 예비사회적기업으로 인증 받아 20명의 인력으로 사업을 시작했다. 하지만 3차년도에는 20명이었던 인력이 10명으로 줄었는데, 그 이유는 매출이 감소했기 때문이다. 사업이 잘돼 매출이 꾸준하면 고용 유지가 되지만 매출이 많지 않으면 감원이 된다는 것. 매년 실적 평가를 통해 인력 조정이 결정된다.

천안돌봄사회서비스센터처럼 자활센터에서 독립하는 경우가 많다고 한다. 천안과 같은 인구 규모의 도시는 자활센터에서 분리가 수월한 편이지만, 종합돌봄서비스를 하는 곳은 천안돌봄사회서비스센터가 유일하다. 천안돌봄사회서비스센터는 사회적기업이다보니 일반기업처럼 수익률이 높지 않다.

이전과 달리 정부에서 이용자들에게 지원금이 직접 나가다보니 서비스를 잘해야 선택을 받을 수 있다는 생각으로 임하고 있다. 그래서 센터는 좋은 서비스를 하기 위해 매월 근로자 교육과 모니터링을 하고 있다. 센터의 월 매출은 1억3,000만원 정도이며, 이중 90% 이상은 인건비로 들어간다.

정정록 대표는 “돌봄센터의 존재는 일자리도 만들고 좋은 서비스를 제공하는 것이지 영리 목적이 아니다”면서 “지금처럼 유지할 수 있다는 것만으로도 보람을 느끼고 있다”고 전했다.

신규 사업 발굴로 새로운 발전 모색

현재 천안돌봄사회서비스센터의 과제는 낮은 수익률을 높이는 것이다. 한 달 직원들을 채용해 90% 이상 인건비로 쓰이는 구조로는 한계가 있을 수 있지만 포기란 없

다. 그래서 신규 사업 발굴에 심혈을 기울이고 있다. 돌봄서비스 사업과 연계해 시너지 효과를 낼 수 있는 사업이라면 금상첨화가 아닐 수 없기 때문이다.

그 중 하나는 장애인 보장구 등 렌탈 사업이다. 업체를 통해서 물건을 구입하던 것을 직접 구입하고 있다. 이렇게 하다보면 현장에서 보고 느낀 강점이 있기 때문에 경쟁력도 크다.

또 다른 신규 사업은 삼성생명에 가입한 고객을 대상으로 주방욕실 청소 서비스를 대신해 주는 것이다. 삼성생명과 계약한 통인 익스프레스가 서울을 맡고, 충남은 돌봄센터가 이 사업을 맡게 됐다. 주방욕실 청소 서비스는 한 건당 6만원인데, 돌봄센터 회원과 근로자 등 500명의 소비자가 생겨 새로운 수익 창출 모델로 기대되고 있다. 이처럼 복지 용구와 장애인 보장구 렌탈, 홈크리닝 등은 돌봄센터의 신규 사업으로 흠 잡을 곳이 없다.

돌봄센터는 직원 한 명이 늘 때마다 책임감도 함께 늘어 새로운 수익 모델 발굴에 지금도 열을 올리고 있다. 돌봄센터는 주식회사 형태로 설립됐다. 주주 55명 중 사외이사 5명, 나머지 주주는 근로자로 채워졌다. 사외이사는 사회적기업 창업자를 비롯해 대학교수, 변호사 등 사회각층으로 다양하게 구성됐다. 이는 사회의 다양한 목소리를 경청하려는 정 대표의 의지가 담겼다. 또 직원들이 주주로 참여하다보니 소속감과 책임감이 크다고 한다. 이사회는 분기마다 열려 사업에 대한 좋은 의견을 듣고 있으며, 1년에 한번 열리는 주주총회 때는 사업계획 보고 형태로 진행되고 있다. 돌봄센터는 자활센터에서 분리·독립한 성공한 케이스로, 다른 지역에서 벤치마킹도 자주 온다고 한다.

사회공헌 사업과 향후 과제

돌봄센터는 수익사업 발굴에 신경을 쓰지만 지역사회와 함께 간다는 생각으로 사회공헌 사업에도 소홀히 하지 않고 있다. 지역 내에서 서로 돕고 살아가기 위한 네트워킹이 중요하다고 생각하기 때문이다.

돌봄센터는 밑반찬 지원사업, 장애아동 사회적응 프로그램 등의 사회공헌을 펼치고 있다. 밑반찬 지원사업은 천안청년단체연합, 아름다운 가게와 연계해 사업을 추진

하면서 활성화되고 있다. 밀반찬 지원사업은 현장에서 뛰는 요양보호사의 의견으로 시작됐다.

현재 돌봄센터의 가장 큰 과제는 주식회사 형태에서 사회적협동조합으로 바꾸는 것이다. 센터 명칭에 주식회사가 붙다보니 공익기업임에도 불구하고 기업들로부터 오해는 물론 후원 받는데 애로사항이 많다고 한다. 설립 초기 사업을 위해 주식회사로 시작했는데, 이제는 이 꼬리표가 짐이 되고 있는 것.

정경록 천안돌봄사회서비스센터 대표는 “직원들에게는 좋은 일자리 제공과 이용자에게는 양질의 돌봄서비스를 받을 수 있도록 지속가능 발전하는 것이 가장 큰 바람”이라며 “앞으로의 과제는 주식회사에서 사회적협동조합으로 변경하는 것”이라고 밝혔다.

천안돌봄사회서비스센터의 홈페이지(<http://www.ecare.or.kr>)나 사무실(041-564-0350)로 문의하면 돌봄서비스 내용과 자세한 활동사항을 알 수 있다. [인터뷰 : 중도일보 박태구 기자]



Chungnam Economic Trends

경제동향



시도별 주요 경제지표

구분	산업활동(계절조정)(4월)			소 비(4월)	물 가(5월)		대외거래(5월)		고 용(5월)		
	생산 지수	출하 지수	재고 지수	대형소매점 판매지수 (불변지수)	생활 물가지수	소비자 물가지수	수출액 (백만달러)	수입액 (백만달러)	경제활동 인구 (천명)	취업자 (천명)	실업률 (%)
전국	105.5	104.8	121.4	102.7	106.3	107.3	48,363	42,448	26,195	25,398	3.0
서울	95.2	99.5	105.8	104.9	106.3	107.6	5,389	10,018	5,343	5,114	4.3
부산	109.4	102.9	132.3	97.3	107.7	108.1	1,186	1,119	1,722	1,662	3.5
대구	112.0	109.4	146.5	114.6	107.9	108.1	664	303	1,232	1,196	2.9
인천	101.7	100.5	134.4	96.5	105.4	106.4	2,450	2,970	1,511	1,454	3.8
광주	111.8	109.4	114.4	96.0	105.8	106.8	1,391	437	733	711	3.0
대전	100.9	98.1	113.5	98.0	106.2	107.2	330	246	775	748	3.5
울산	110.2	110.1	116.9	102.4	107.2	107.4	7,405	7,103	562	555	1.2
경기	111.6	115.3	117.7	102.9	105.9	107.0	8,969	8,843	6,195	6,003	3.1
강원	110.0	109.2	154.8	108.9	105.3	106.6	209	129	756	739	2.2
충북	122.1	117.6	142.4	115.2	106.5	107.3	1,216	550	811	799	1.6
충남	103.4	104.0	136.8	121.3	106.2	107.3	5,300	2,450	1,215	1,180	2.9
전북	97.7	98.5	116.3	89.3	107.4	107.9	798	397	925	911	1.5
전남	100.7	100.3	115.2	88.8	107.1	107.5	3,717	3,758	955	935	2.2
경북	94.8	89.1	130.9	91.3	106.9	107.1	4,991	1,514	1,472	1,441	2.1
경남	107.1	104.4	114.1	96.0	105.0	106.5	4,341	2,589	1,675	1,642	2.0
제주	113.6	115.0	136.9	107.4	105.0	106.2	8	21	313	308	1.5

자료 : 통계청(www.kosis.kr), 한국무역협회(www.kita.net).

충남 경제 동향(요약)



- 4월 전국의 동행종합지수 순환변동치는 전월보다 상승하였으며, 선행종합지수 순환변동치 역시 전월보다 상승
- 4월 충남경제는 동행종합지수 순환변동치 상승, 기업경기지수는 장기간 기준치보다 낮아 기업경기악화가 장기화되고 있음
- 산업활동은 전년동월대비 감소세를 지속하였으나 물가 상승세가 주춤하였고, 수출 증가, 고용사정이 다소 개선되는 양상을 보임

경기

- 4월 경기동행종합지수는 전월대비 0.8% 상승한 112.0을 나타냄
- 충남의 종합적인 경기상황을 나타내는 동행종합지수 순환변동치는 98.5로 전월보다 0.5p 상승
- 6월 BSI는 제조업 하락, 비제조업 상승(제조업 83, 비제조업 73)
- 제조업 및 비제조업 업황은 여전히 기준치를 크게 밑돌고 있으며, 내수부진, 불확실한 경제상황으로 인해 수출부진이 원인으로 조사됨
- 시장경기는 전망지수가 전월보다 대부분 하락하여 경기침체로 인한 시장경기 위축이 장기화되고 있는 것으로 조사됨

산업활동

- 4월 광공업 생산지수 -3.5%(104.3), 출하지수 -2.4%(105.0) 전년동월대비 감소, 재고지수 +16.0%(134.9) 증가
- 영상음향통신, 석유정제품, 식료품 등의 감소가 생산·출하 감소에 기인

소비 및 물가

- 4월 대형소매점판매액 전년동월대비 0.6% 증가한 120,308백만원, 지수는 121.3
- 5월 자동차등록대수는 870,741대로 전월대비 0.3%(+2,563대) 증가
- 5월 소비자물가지수 107.3(+0.5%), 생활물가지수 107.3(+0.5%) 전년동월대비 각각 상승

수출입

- 5월 수출은 전년동월대비 4.7% 증가(53억달러, 반도체 +14.1%, 평판디스플레이및센서 -4.6%, 전자응용기기 +48.1% 등)
- 수입은 전년동월대비 21.4% 감소(24억50백만달러, 원유 -40.2%, 석유제품 -27.9%, 석탄 -16.2% 등)
- 5월 무역수지는 28억50백만달러 흑자(전월대비 7억52백만달러 증가)

고용

- 5월 경제활동인구는 전년동월대비 9.2% 증가, 경제활동참가율 67.3%로 전년동월대비 2.0%p 증가
- 취업자는 전년동월대비 7.9% 증가한 1,180천명(농림어업 197천명, 광공업 253천명, 건설업 82천명, 도소매·음식숙박업 200천명, 사업·개인·공공서비스업 354천명 등)
- 5월 실업률 2.9%로 전월대비 0.4%p 상승, 실업자 36천명으로 전년동월대비 79.3% 증가

금융

- 4월 금융기관 수신 및 여신 증가세 지속
- 4월 금융기관 총 수신증감액 +3,640억원, 여신증감액 +1,641억원
- 4월 어음부도율 0.12%로 전월보다 0.01%p 상승
- 4월 부도금액 12억 8천만원으로 전월보다 1억원 증가

건설 및 부동산

- 5월 건축허가면적은 전년동월대비 +5.6%(874,153m²) 증가, 착공면적 -5.1%(565,109m²) 감소
- 5월 토지거래는 13,369건으로 전월대비 +0.0%, 면적 12.2% 모두 증가
- 5월 주택매매가격지수 100.4로 전월대비 0.1%, 전세가격지수 100.6으로 전월대비 0.2% 각각 상승(주요상승지역; 천안, 아산, 논산 등)

1. 경기동향

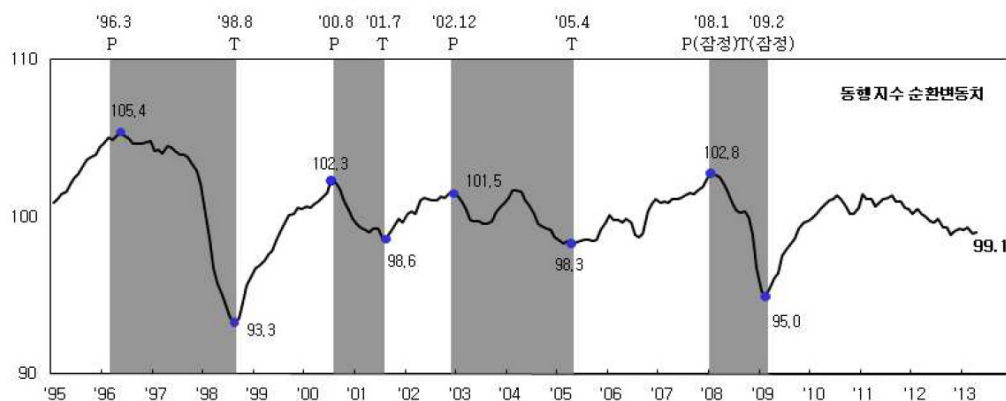
[전국 경기동향]

- 4월 동행종합지수는 건설기성액, 서비스업생산지수 등이 증가하여 전월대비 0.5% 상승
 - 현재의 경기상황을 보여주는 동행지수 순환변동치는 전월대비 0.2p 상승

동행종합지수 및 순환변동치 추이

(2010=100)

구분	'12.9월	10월	11월	12월	'13.1월	2월 ^p	3월 ^p	4월 ^p
○ 동행종합지수	110.1	110.0	110.7	111.3	111.8	112.3	112.4	113.0
· 전월비(%)	0.5	-0.1	0.6	0.5	0.4	0.4	0.1	0.5
○ 순환변동치	99.3	98.9	99.1	99.2	99.2	99.3	98.9	99.1
· 전월차(p)	0.0	-0.4	0.2	0.1	0.0	0.1	-0.4	0.2



- 4월 선행종합지수는 기계류내수출하지수, 구인구직비율 등은 감소하였으나, 건설수주액, 재고순환지표 등이 증가하여 전월대비 0.5% 상승
 - 향후 경기국면을 예고해 주는 선행지수 순환변동치는 전월대비 0.1p 상승

선행종합지수 추이

구분	'12.9월	10월	11월	12월	'13.1월	2월 ^p	3월 ^p	4월 ^p
○ 선행종합지수	108.0	108.3	109.1	109.9	110.1	110.4	110.7	111.2
· 전월비(%)	-0.1	0.3	0.7	0.7	0.2	0.3	0.3	0.5
○ 순환변동치	99.4	99.3	99.6	100.0	99.8	99.6	99.5	99.6
· 전월차(p)	-0.4	-0.1	0.3	0.4	-0.2	-0.2	-0.1	0.1

자료 : 산업활동동향, 통계청.

[충남 경기동향]

- 현재의 경기상황을 보여주는 경기동행종합지수 순환변동치는 전월보다 0.5p 상승한 98.5를 나타냄
 - 전월대비 보합세를 보인 동행종합지수는 전월대비 0.8% 상승한 112.0을 나타냄

동행종합지수 추이

(2010=100, %, %p)

구 분	'12.9월	10월	11월	12월	'13.1월	2월 ^p	3월 ^p	4월 ^p
○ 동행종합지수	111.5	111.6	112.0	112.2	111.7	111.0	111.0	112.0
· 전월비(%)	0.6	0.1	0.3	0.1	-0.4	-0.6	0.0	0.8
○ 순환변동치	99.9	99.7	99.6	99.4	99.0	98.3	98.0	98.5
· 전월차(p)	0.2	-0.3	0.0	-0.2	-0.4	-0.7	-0.3	0.5

주 : p는 잠정치임.

- 4월 충남의 경기동향은 산업생산지수와 수출액은 지난달에 이어 하락세를 지속하였으나, 비농가취업자수, 전력사용량, 수입액의 증가세 지속, 하락세를 보였던 대형소매점판매액지수는 증가세 반전으로 침체되어있던 지역 경기가 상승세로 전환되었음
 - 비농가취업자수(+1.7%), 대형소매점판매액지수(+1.1%), 전력사용량(+1.1%), 수입액(+3.4%) 증가
 - 산업생산지수(-0.6%), 수출액(-2.7%) 감소

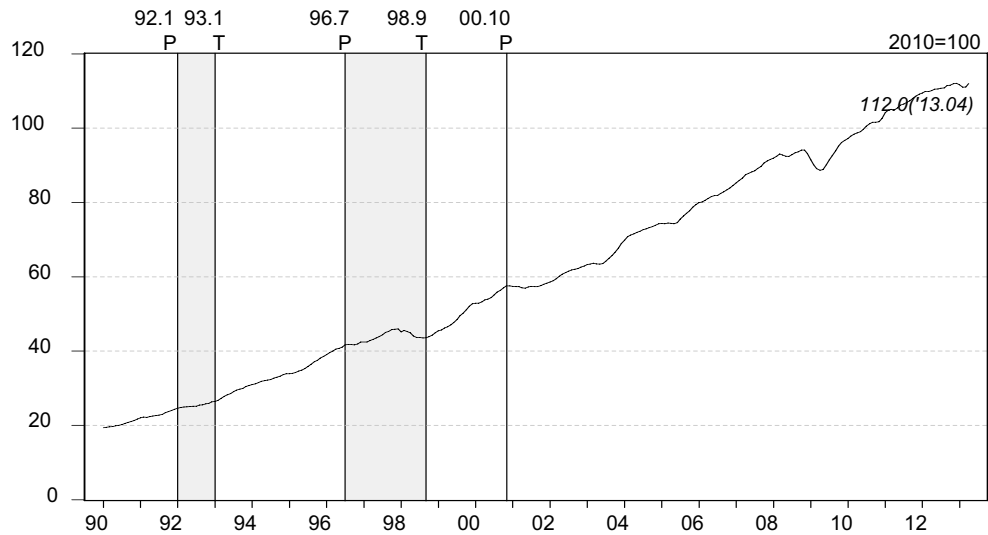
동행종합지수 구성지표의 전월비

(단위 : %)

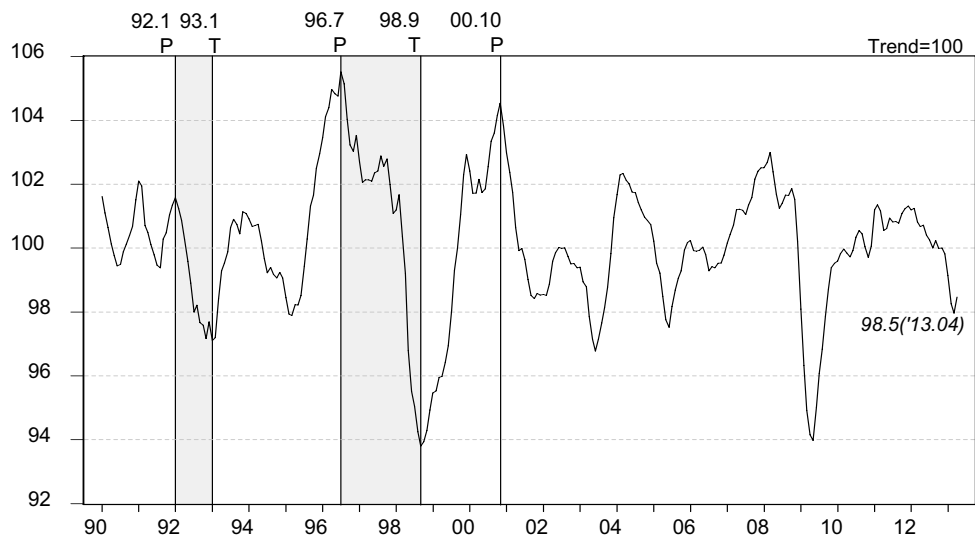
구 성 지 표	'12.9월	10월	11월	12월	'13.1월	2월 ^p	3월 ^p	4월 ^p
비농가취업자수	1.2	0.6	0.4	0.0	-0.1	0.3	1.5	1.7
산업생산지수	-0.6	-0.3	-0.1	0.2	0.0	0.0	-0.2	-0.6
대형소매점판매지수	0.7	-0.1	2.6	0.7	-8.4	-11.2	-8.5	1.1
전력사용량	-0.3	-0.5	-0.1	0.1	0.6	-0.2	0.6	1.1
수출액(실질)	1.9	4.3	2.4	0.7	0.3	0.0	-0.1	-2.7
수입액(실질)	2.0	-2.6	-1.0	0.1	2.8	2.4	1.6	3.4

주 : 증감율은 계절조정 및 불규칙 조정한 계열임.

충남 동행종합지수(Coincident Composite Index)



동행종합지수 순환변동치(Cyclical Component of Coincident CI)



[기업경기전망(BSI)]

- 6월 충남지역 제조업 업황BSI 하락, 자금사정전망BSI 상승
 - 제조업 업황BSI는 83으로 전월(85)보다 2p 하락, 자금사정전망BSI는 94로 전월(93)보다 1p 상승
- 6월 충남지역 비제조업 업황BSI 상승, 자금사정전망BSI 보합
 - 비제조업 업황BSI는 73으로 전월(71)보다 2p 상승, 자금사정전망BSI는 85로 전월과 동일
 - 충남지역의 제조업 업황 및 자금사정전망은 기준인 100을 하회하고 있어 기업경기 개선에 부정적인 응답이 긍정적인 응답보다 많은 상태지만, 지난해에 비해 증가하는 추세를 나타내고 있음

제조업의 주요 실적 BSI 추이

구분	'12.12월	'13.1월	2월	3월	4월	5월	6월	전월대비 변동폭
업황 ¹⁾	73	69	74	77	83	85	83(82)	-2(+1)
총 남 ²⁾	-	69	74	78	83	85	83	-2
매출	89	88	85	85	89	95	102	+7
생산	94	91	96	95	100	105	102	-3
신규수주	93	92	91	89	93	95	95	0
채산성	89	84	87	89	92	92	87	-5
제품재고	105	110	108	105	103	104	103	-1
인력사정	95	94	90	84	78	82	86	+4
자금사정 ¹⁾	86	78	84	89	90	93	94(91)	+1(+4)
총 남 ²⁾	-	76	83	89	89	93	94	+1
외부자금수요	110	114	110	110	111	110	105	-5
자금조달사정	90	86	92	96	93	100	96	-4

주 : ()내는 전국 기준, 업황 및 자금사정을 제외한 수치는 대전충남의 통합 수치임.

1) 대전·충남 업황 수치

2) 기존 대전·충남 통합하여 공표하였던 업황 및 자금사정BSI가 2012년 1월부터 지역이 분리되어 공표됨.

자료 : 대전·충남지역 기업경기 및 자금사정 조사결과, 한국은행 대전충남본부.

비제조업의 주요 실적 BSI 추이

구분	'12.12월	'13.1월	2월	3월	4월	5월	6월	전월대비 변동폭
업황	66	68	65	66	71	72	73(69)	+1(-3)
총 남	-	69	64	66	73	71	73	+2
매출	78	79	78	80	79	81	82(78)	+1(-4)
채산성	89	78	82	86	83	78	82(82)	+4(0)
인력사정	92	90	88	84	85	78	87(87)	+9(+2)
자금사정	82	80	85	84	82	85	85(81)	0(-2)
총 남	-	74	82	82	82	87	87	0
외부자금수요	113	109	103	103	108	108	103	-5
자금조달사정	90	84	90	89	86	92	93	+1

$$BSI^*(\text{Business Survey Index}) = \frac{(\text{긍정적인 응답업체수} - \text{부정적인 응답업체수}) \times 100}{\text{전체응답업체수}} + 100$$

* BSI가 기준치인 100인 경우 긍정적인 응답업체수와 부정적인 응답업체수가 같음을 의미하며, 1000이상인 경우에는 긍정응답업체수가 부정응답 업체수보다 많음을, 1000이하인 경우에는 그 반대임을 나타냄.

[시장경기 동향]

- 5월 충남지역 시장경기는 마진과 매입원가를 제외한 대부분의 지수가 전월보다 상승
 - 상승지수 : 업황(+10.8p), 매출(+5.7p), 상품판매가격(+2.9p), 자금사정(+5.9p), 구매고객수(+8.7p)
 - 하락지수 : 마진(-4.3p), 매입원가(-7.7p)
 - 출하량이 늘어난 농산물에서의 업황이 가장 높았고, 날씨·기후의 영향으로 당월 업황이 호전되었다고 응답한 수가 많은 것으로 조사되었음
- 6월 시장경기 전망은 매입원가와 상품판매가격을 제외한 모든 지수가 전월보다 하락
 - 상승지수 : 매입원가(+7.1p), 상품판매가격(+2.3p)
 - 하락지수 : 업황(-19.1p), 매출(-21.3p), 마진(-7.0p), 자금사정(-11.7p), 구매고객수(-14.5p)
 - 경기침체로 인해 축산물 및 가정용품 구매가 줄어든 것이라는 전망과 함께 날씨 및 기후 영향으로 음식점업의 악화가 전망되는 등 시장경기가 위축될 것으로 조사되었음

시장경기 체감 및 전망

(기준지수=100)

구분		'12.12월	'13.1월	2월	3월	4월	5월	6월(전망)
업황	전국	52.2	42.2	50.2	55.0	61.7	65.5	84.0
	충남	44.5	41.9	52.9	59.1	58.8	69.6	77.5
매출	전국	54.7	41.4	50.6	53.4	61.1	68.4	83.7
	충남	40.6	38.9	50.9	55.4	61.2	66.9	81.4
마진	전국	56.3	46.8	54.1	58.4	63.4	64.5	83.7
	충남	48.3	51.3	58.4	54.7	66.7	62.4	87.6
매입 원가	전국	125.8	132.6	123.7	119.8	121.2	113.9	104.2
	충남	127.6	137.2	130.2	115.0	114.3	106.6	104.0
상품 판매가격	전국	98.8	98.2	93.6	95.1	97.7	96.9	96.0
	충남	107.3	110.0	100.1	98.9	93.3	96.2	96.2
자금 사정	전국	53.3	48.8	54.2	55.5	59.4	62.6	81.8
	충남	51.9	49.8	59.9	54.1	62.4	68.3	80.7
구매 고객수	전국	52.6	40.7	49.0	52.6	60.5	65.8	82.3
	충남	43.1	37.2	54.5	55.5	62.7	71.4	81.5

주 : 당월을 제외한 수치는 체감지수를 나타냄(당월 : 전망지수).

자료 : 시장경기동향조사보고, 중소기업청 시장경영진흥원

2. 산업활동

[광공업 산업활동]

- 4월 충남의 광공업생산은 전년동월대비 3.5% 감소, 전월대비 0.3% 증가
 - 화학제품, 전기·가스·증기업, 의약품 등의 업종에서 증가하였으나, 영상음향통신, 석유정제품, 식료품 등의 업종에서 감소
- 출하는 감소세로 반전한 반면, 출하는 전년동월대비 증가세를 지속함
 - 출하는 화학제품, 전기·가스·증기업 등이 증가하였으나, 영상음향통신, 자동차, 기계 및 장비 등의 업종이 감소
 - 재고는 식료품, 제1차금속, 화학제품, 자동차 등이 증가하였으나, 나무제품, 비금속제품 등의 업종이 감소

광공업 생산 추이

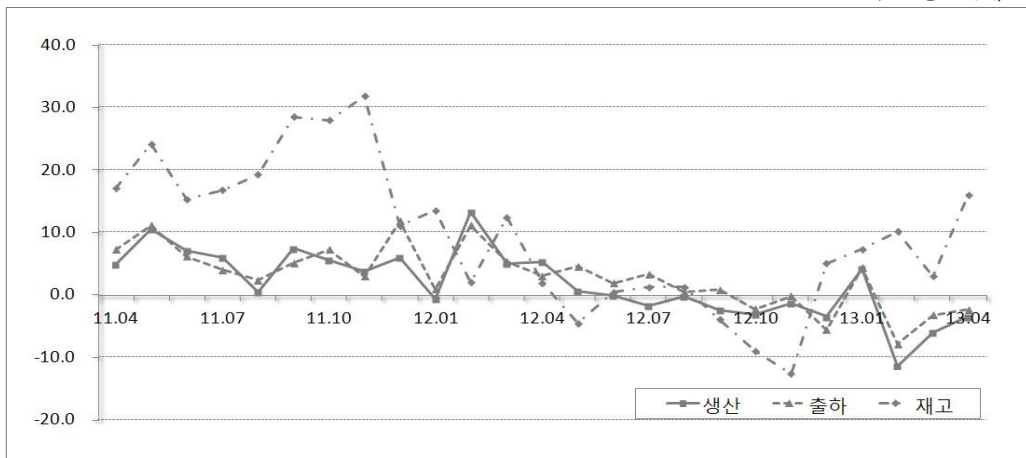
(2010=100.0, %)

구분		2012년	2013년				증감률	
		4월	1월	2월	3월 ^P	4월 ^P	전년동월비	전월비
전국	생산	106.4	109.7	95.8	108.0	108.2	1.7	0.8
	출하	105.9	107.9	96.4	108.1	107.4	1.4	0.1
	재고	116.6	127.8	124.1	122.4	120.4	3.3	-0.6
충남	생산	108.1	107.6	92.9	106.8	104.3	-3.5	0.3
	출하	107.6	107.8	97.0	109.8	105.0	-2.4	-2.6
	재고	116.3	139.7	126.6	129.1	134.9	16.0	8.9

자료 : 광공업생산동향, 통계청.

충남의 광공업 산업 활동 추이

(전년동월대비, %)



3. 소비 · 물가

[소비]

- 4월 충남의 대형소매점 경성판매액은 전년동월대비 0.6% 증가, 전월대비 10.5% 감소
 - 대형소매점 경성판매액은 120,308백만원, 지수는 121.3을 나타냄
 - 대형소매점판매액지수는 전년동월대비 0.6%, 10.2% 각각 감소

대형소매점 판매동향

(경성금액, 불변지수, 2010=100, 단위 : 백만원)

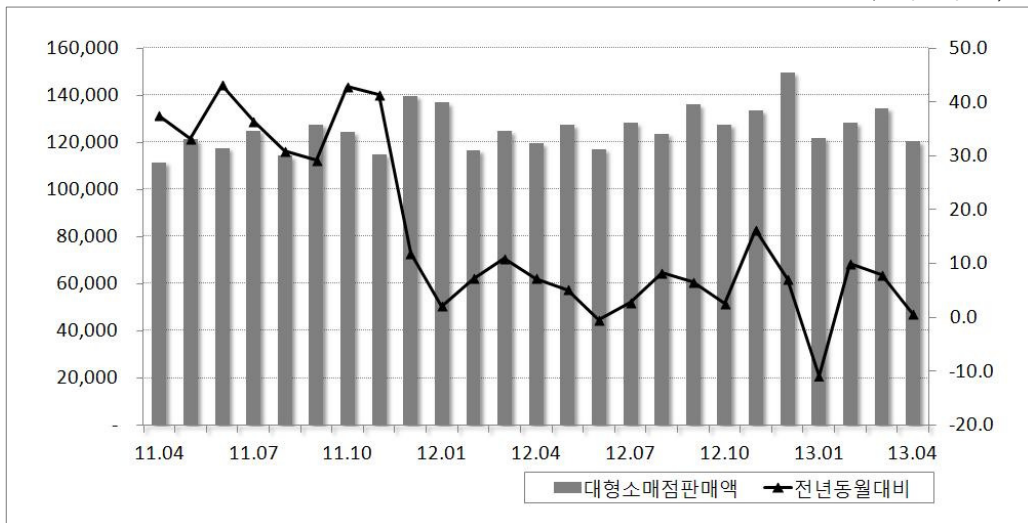
구 분		2012년	2013년				증감률	
		4월	1월	2월	3월 ^p	4월 ^p	전년동월비	전월비
전국	판매액지수	105.0	103.8	103.5	110.4	102.7	-2.2	-7.0
	판매액	5,895,160	5,940,887	5,950,979	6,311,420	5,841,881	-0.9	-7.4
충남	판매액지수	122.0	122.2	128.1	135.1	121.3	-0.6	-10.2
	판매액	119,552	121,870	128,268	134,445	120,308	0.6	-10.5

주 : 기 공표되었던 대형마트판매액은 10월부터 공표 중단.

자료 : 대형소매점 판매동향, 충청지방통계청.

충남의 대형소매점판매액 추이

(단위 : 백만원, %)



주 : 대형소매점판매액(좌축), 전년동월대비(우축).

[자동차 등록]

- 5월 충남의 자동차등록대수는 전년동월대비 1.5% 감소, 전월대비 0.3% 증가
 - 5월 총 자동차등록대수는 870,741대로 전년동월보다 13,607대 감소, 전월보다 2,563대 증가
 - 승용차(+0.3%), 승합차(+0.1%), 화물(+0.1%), 특수화물(+0.2%) 모두 전월대비 꾸준한 증가세를 보임
 - 전년동월대비 특수화물(+2.5%)은 증가한 반면 승용차(-0.8%), 승합차(-5.1%), 화물(-3.0%)은 등록대수 감소

* 전년동월대비 등록대수 감소에는 2012.7월 세종시출범으로 인한 영향에 기인함.

자동차 등록현황

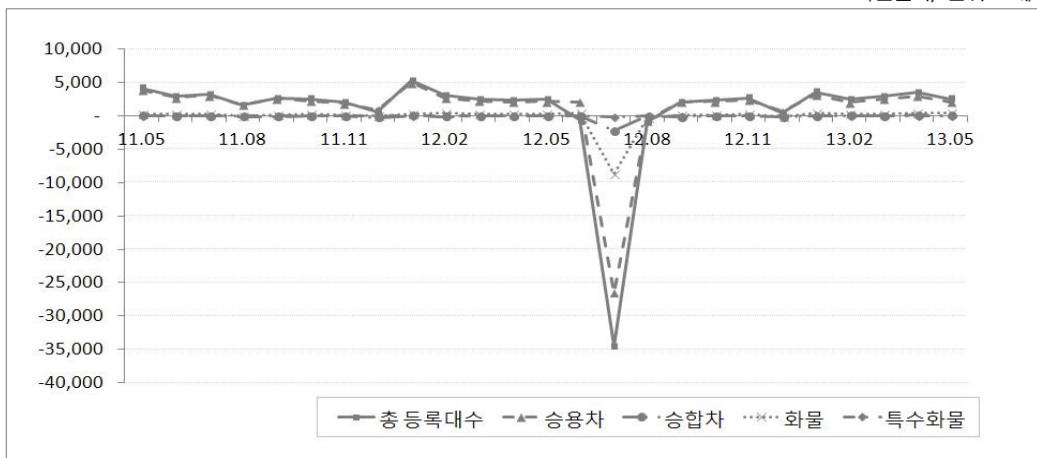
(단위 : 대)

구분	2012년	2013년					증 감	
	5월	2월	3월	4월	5월	전년동월차	전월차	
합계	884,348	861,777	864,711	868,178	870,741	-13,607	2,563	
차종별	승용	633,644	620,903	623,471	626,387	628,480	-5,164	2,093
	승합	49,474	46,796	46,798	46,884	46,930	-2,544	46
	화물	198,298	191,142	191,486	191,914	192,325	-5,973	411
	특수화물	2,932	2,936	2,956	2,993	3,006	74	13
용도별	자가용	841,774	821,678	824,480	827,762	830,165	-11,609	2,403
	관용	4,144	4,131	4,159	4,146	4,174	30	28
	영업용	38,430	35,968	36,072	36,270	36,402	-2,028	132

자료 : 시군별 자동차등록현황, 충청남도

자동차 등록 추이

(전월차, 단위 : 대)



주 : 2012.7월 세종특별자치시 출범으로 연기군 및 공주시 일부가 충청남도에서 분리됨에 따라 7월 자동차등록대수가 급감하였음.

[물가]

- 5월 충남의소비자물가지수는 107.3으로 전년동월대비 0.5% 상승, 전월대비 보합
 - 농축수산물(-2.9%)과 공업제품(-0.5%) 등의 영향으로 상품물가지수가 하락하였고, 서비스물가지수(+1.3%) 역시 1%대의 상승세를 보여 물가가 다소 안정된 양상을 나타냄
 - 생활물가지수는 107.3으로 전년동월대비 0.5% 상승, 전월대비 보합
 - 신선식품지수는 110.7로 전년동월대비 5.0%, 전월대비 3.8% 각각 하락
 - 신선어개 113.3(-0.4%), 신선채소 97.0(-1.2%), 신선과실 120.4(-10.1%), 기타신선 117.8(-4.8%)
- * ()안은 전년동월대비 증감율.

소비자물가 동향

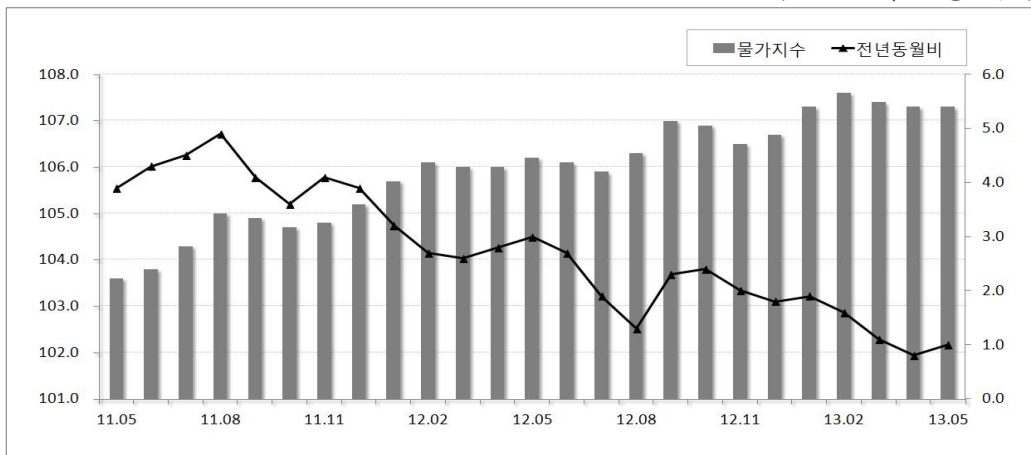
(2010=100, 단위 : %)

구분	2012년		2013년					증감률	
	5월	2월	3월	4월	5월	전년동월비	전월비		
전국 소비자물가지수	106.2	107.6	107.4	107.3	107.3	1.0	0.0		
충남 소비자물가지수	106.8	107.7	107.4	107.3	107.3	0.5	0.0		
상품 상 품 상 하 동 향	상 품	109.8	110.0	110.3	109.7	109.4	-0.4	-0.3	
	서비스	103.9	105.4	104.6	104.9	105.2	1.3	0.3	
생활물가지수		107.2	107.5	106.9	106.7	107.3	0.5	0.0	
신선식품지수		116.5	119.0	116.7	115.1	110.7	-5.0	-3.8	

자료 : 소비자물가동향, 충청지방통계청.

전국 및 충남 소비자물가지수

(2010=100.0, 전년동월비 %)



주 : 소비자물가지수(좌측), 전년동월대비(우측).

4. 수출입

[수출입]

- 5월 충남의 수출은 53억달러로 전년동월대비 4.7%, 전월대비 6.9% 각각 증가
 - 주요 수출품목인 평판디스플레이및센서, 석유제품이 감소세로 전환하였으나, 반도체, 전자응용기기 등의 증가세 지속으로 충남의 수출은 전년동월대비 증가세 지속
- 5월 충남의 수입은 24억50백만달러로 전년동월대비 21.4%, 전월대비 14.4% 각각 감소
 - 원유와 석탄의 감소세가 확대되었고, 석유제품 및 정밀화학원료의 감소세 전환으로 수입이 큰 폭으로 감소하였음
 - 5월 충남의 무역수지는 28억50백만달러 흑자를 기록하였으며, 수입의 큰 폭 감소로 무역수지가 지난달보다 증가함

수출입 동향

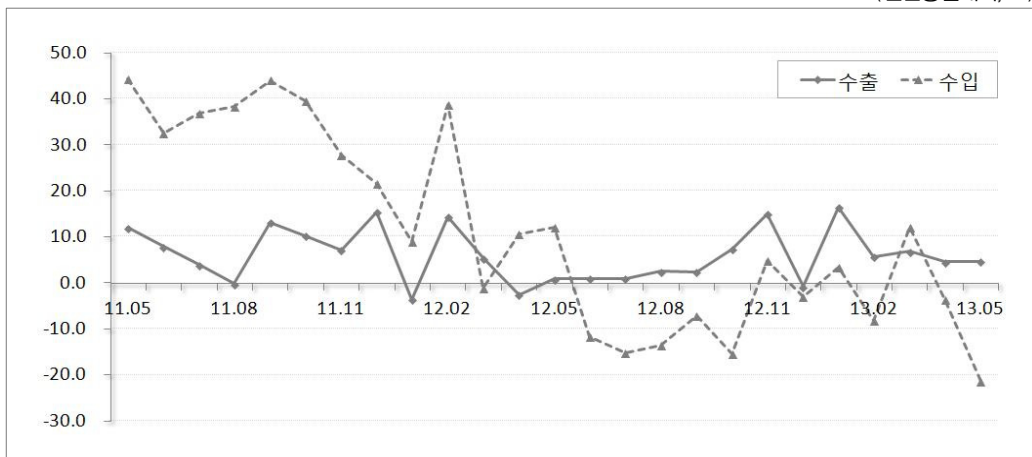
(단위 : 백만달러, %)

구분		2012년	2013년					증감률	
		5월	2월	3월	4월	5월	전년동월비	전월비	
전국	수출	46,872	42,351	47,336	46,194	48,363	3.2	4.7	
	수입	44,480	40,385	44,051	43,794	42,448	-4.6	-3.1	
	무역수지	2,392	1,966	3,285	2,400	5,915	-	-	
충남	수출	5,061	5,101	5,487	4,960	5,300	4.7	6.9	
	수입	3,116	2,845	3,140	2,862	2,450	-21.4	-14.4	
	무역수지	1,945	2,256	2,347	2,098	2,850	-	-	

자료 : 지역별 수출입, 무역통계, 한국무역협회.

충남의 수출입 추이

(전년동월대비, %)



5월 품목별 수출액(금액기준)

(단위 : 백만달러, %)

구분	품목명 ¹⁾	수출액	증 감 율		수출비중
			전년동월비	전 월 비	
	수출총액	5,300	4.7	6.9	100.0
1	반도체	1,523	14.1	23.0	28.7
2	평판디스플레이및센서	904	-4.6	-12.0	17.1
3	전자응용기기	550	48.1	12.2	10.4
4	석유화학중간원료	292	61.5	4.3	5.5
5	석유제품	262	-39.7	69.0	4.9

주 : 1) MTI 3단위 기준.

자료 : 지역의 품목별 수출입, 무역통계, 한국무역협회.

5월 품목별 수입액(금액기준)

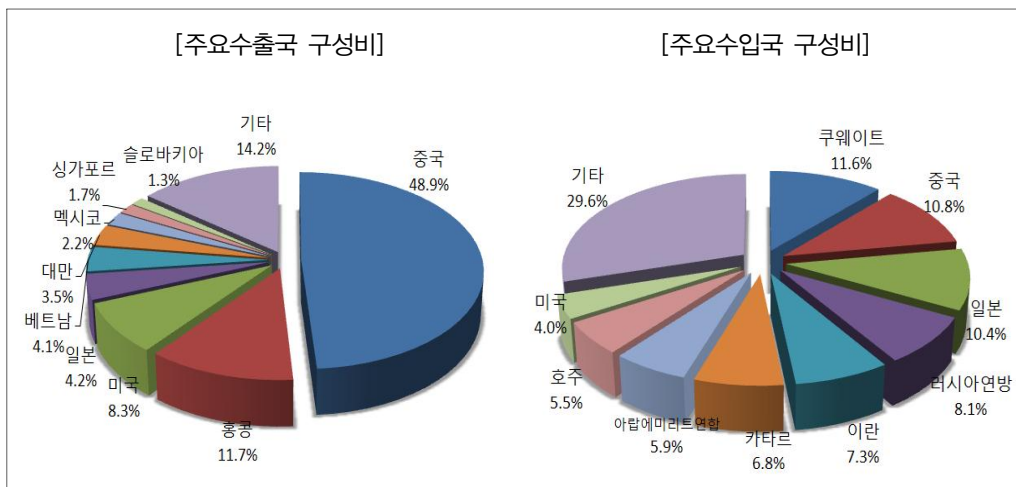
(단위 : 백만달러, %)

구분	품목명 ¹⁾	수입액	증 감 율		수입비중
			전년동월비	전 월 비	
	수입총액	2,450	-21.4	-14.4	100.0
1	원유	918	-40.2	-14.4	37.5
2	석유제품	305	-27.9	-35.5	12.4
3	석탄	192	-16.2	0.5	7.8
4	기초유분	56	964.1	-26.3	2.3
5	정밀화학원료	55	-12.8	-1.8	2.2

주 : 1) MTI 3단위 기준.

자료 : 지역의 품목별 수출입, 무역통계, 한국무역협회.

5월 국가별 수출입 현황



자료 : 지역의 국별수출입, 무역통계, 한국무역협회.

5. 고 용

[경제활동인구]

- 5월 충남의 15세이상인구, 경제활동인구 모두 전년동월대비 증가
 - 15세이상인구는 1,805천명으로 전년동월(1,706천명)보다 100천명(+5.8%) 증가
 - 경제활동인구는 1,215천명으로 전년동월(1,113천명)보다 102천명(+9.2%) 증가
- 경제활동참가율은 67.3%로 전국평균보다 높은 수치이며, 전년동월대비 2.0%p, 전월대비 1.2%p 상승하여 전국에 비해 고용사정이 다소 나아지고 있는 모습을 보이고 있음

경제활동인구 및 경제활동참가율

(단위 : 천명, %, %p)

구분		2012년	2013년					증감률(량)	
		5월	2월	3월	4월	5월	전년동월비	전월비	
경제 활동 인구	전국	25,939	24,973	25,397	25,928	26,195	1.0	1.0	
	충남	1,113	1,047	1,135	1,186	1,215	9.2	2.4	
	남자	654	630	690	706	726	10.9	2.8	
	여자	459	417	446	480	490	6.7	1.9	
경제 활동 참가율	전국	62.5	59.6	60.5	61.7	62.3	-0.2	0.6	
	충남	65.3	58.9	63.5	66.1	67.3	2.0	1.2	
	남자	77.1	70.9	77.1	78.5	80.2	3.1	1.7	
	여자	53.6	46.9	49.9	53.6	54.4	0.8	0.8	

주 : 경제활동참가율(%) = (경제활동인구 ÷ 15세이상인구) × 100.

자료 : 행정구역별 경제활동인구, 통계청.

[취업자]

- 5월 충남의 취업자수는 1,180천명으로 전년동월대비 7.9%, 전월대비 1.2% 증가하여 지난 달에 비해서는 고용사정이 다소 주춤한 모습을 보이고 있음
 - 청년층 취업자는 187천명, 고령층 취업자는 344천명으로 청년층 취업자는 전년동월대비 25천명(+15.5%), 고령층 취업자는 29천명(+9.2%) 증가
- 산업별 취업자는 대부분의 산업부문에서 증가세를 나타냄
 - 농림어업 197천명(+5.0%), 광공업 253천명(+21.1%), 건설업 82천명(+17.0%), 도소매·음식숙박업 200천명(+1.0%), 사업·개인·공공서비스업 354천명(+7.4%)으로 대부분의 취업자수가 전년동월대비 증가한 반면, 전기·운수·통신·금융업 취업자수의 감소세가 지속됨

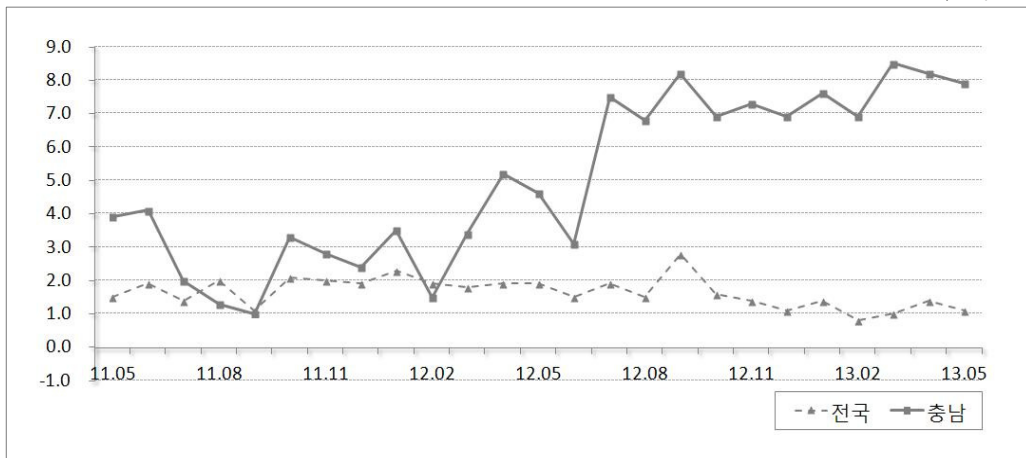
연령별·산업별 취업자 동향

(단위 : 천명, %)

구분		2012년	2013년					증감률	
		5월	2월	3월	4월	5월	전년 동월비	전월비	
합계	전 국	25,133	23,984	24,514	25,103	25,398	1.1	1.2	
	충 남	1,094	1,003	1,101	1,157	1,180	7.9	2.0	
청년층 (15~29세)	전 국	3,911	3,721	3,691	3,724	3,826	-2.2	2.7	
	충 남	162	159	176	182	187	15.5	2.8	
고령층 (55세이상)	전 국	5,617	4,955	5,391	5,738	5,899	5.0	2.8	
	충 남	315	234	292	327	344	9.2	5.2	
	55~59세	99	94	101	223	237	8.1	2.7	
	60세이상	216	140	191	182	187	9.9	6.2	
산업별	농림어업	188	95	151	182	197	5.0	8.0	
	광공업	209	233	250	256	253	21.1	-1.1	
	건설업	70	67	77	83	82	17.0	-1.2	
	도소매 음식숙박업	199	195	191	191	200	1.0	5.1	
	사업·개인· 공공서비스업	330	324	342	350	354	7.4	1.3	
	전기·운수· 통신금융업	99	89	90	96	94	-5.5	-2.1	

취업자 증감률 추이

(단위 : %)



자료 : 충청지역 고용동향, 충청지방통계청.

[실업률]

- 5월 충남의 실업자는 36천명으로 전년동월대비 79.3% 증가, 실업률은 2.9%로 전년동월 대비 1.1%p, 전월대비 0.4%p 각각 상승

6. 금 용

[수신]

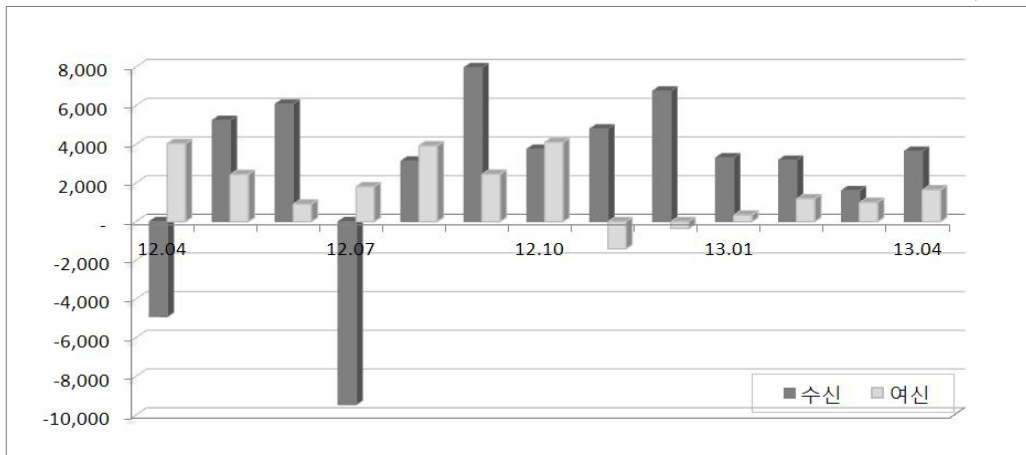
- 4월중 충남의 수신잔액은 예금은행 19조 279억원, 비은행기관 30조 406억원으로 충남지역 금융기관 총 수신잔액은 49조 685억원을 나타냄
 - 예금은행 : 법인세 및 부가세 납부 등의 계절요인에도 불구하고 정기예금이 지자체 교부금 유입 등으로 크게 늘어나면서 예금은행 증가폭이 확대됨
[3월 +515억원 → 4월 +3,341억원]
 - 비은행기관 : 전월중 오송지역 산업단지개발에 따른 토지보상금 유입 등의 특이요인 소멸과 신탁회사의 자금유입이 둔화되면서 비은행기관 수신 증가폭이 크게 축소 [3월 +1,091억원 → 4월 +299억원]
 - 총 수신증감액 : 3월 +1,606억원 → 4월 +3,640억원

[여신]

- 4월중 충남의 여신잔액은 예금은행 25조 1,678억원, 비은행기관 15조 6,790억원으로 충남지역 금융기관 총 여신잔액은 40조 8,468억원을 나타냄
 - 예금은행 : 가계대출은 신용대출을 중심으로 증가하였고 중소기업 증가폭 축소에도 불구하고 대기업대출이 늘어나며 여신 증가폭 확대 [3월 +962억원 → 4월 +1,436억원]
 - 비은행기관 : 상호금융 및 새마을금고는 기업대출과 가계대출을 중심으로 크게 증가하면서 비은행기관 여신 증가폭 확대
 - 총 여신증감액 : 3월 + 989억원 → 4월 +1,641억원

금융기관 여수신 추이

(전월대비 증감액, 억원)



자료 : 금융기관여수신동향, 한국은행 대전충남본부.

[어음부도]

- 5월 충남의 부도율은 0.12%로 전월대비 0.01%p 상승
 - 지역별로는 천안 0.16%, 공주 0.30%, 홍성 0.00%, 아산 0.21%, 당진 0.00%, 서산 0.00%의 부도율을 나타냄

충남지역 어음부도율

(단위 : %, %p)

구분	2012년		2013년				증감	
	연중	5월	2월	3월	4월	5월	전월대비 등락	전년동월대비 등락
충 남	0.38	0.57	0.11	0.63	0.11	0.12	0.01	-0.45
천 안	0.47	0.27	0.20	1.41	0.07	0.16	0.09	-0.11
공 주	0.41	0.29	0.00	0.00	1.12	0.30	-0.82	0.01
홍 성	0.09	0.00	0.00	0.00	0.11	0.00	-0.11	0.00
아 산	0.35	0.19	0.19	0.26	0.08	0.21	0.13	0.02
당 진	1.49	5.08	0.11	0.06	0.09	0.00	-0.09	-5.08
서 산	0.01	0.00	0.00	0.00	0.00	0.00	0.00	0.00

자료 : 대전·충남지역 어음부도 동향, 한국은행 대전충남본부.

- 5월 중 부도금액은 12억 8천만원으로 전월보다 1억원 증가
 - 제 조 업 : 4월 7억 3천만원 → 5월 10억 4천만원
 - 건 설 업 : 4월 2억원 → 5월 0원
 - 서비스업 : 4월 3억 5천만원 → 5월 8천만원
- 5월 중 부도업체수는 2개로 전월(1개)보다 증가

업종별 부도금액 및 부도업체수

(단위 : 억원, 개)

구분		2012년	2013년				증감	
		5월	2월	3월	4월	5월	전년동월비	전월비
부 도 금 액	제조업	61.1	8.9	66.3	7.3	10.4	-50.7	3.1
	건설업	8.3	0.2	3.2	2.0	0.0	-8.3	-2.0
	서비스업	1.0	2.9	1.7	3.5	0.8	-0.2	-2.7
	기타	0.3	0.2	0.5	1.0	1.6	1.3	0.6
	합계	70.7	12.2	71.7	13.8	12.8	-57.9	-1.0
부 도 업 체 수	제조업	2	0	1	1	1	-1	0
	건설업	0	0	0	0	0	0	0
	서비스업	1	0	0	0	1	0	1
	기타	0	0	0	0	0	0	0
	합계	3	0	1	1	2	-1	1

자료 : 대전·충남지역 어음부도 동향, 한국은행 대전충남본부.

[신설법인수]

- 3월 충남의 신설법인수는 220개로 전월(244개)보다 24개 감소

7. 건설 · 부동산

[건축허가 및 착공]

- 5월 충남의 건축허가면적은 874153㎡로 전년동월대비 5.6%, 전월대비 13.9% 증가
 - 5월 허가면적 구성비 : 주거용 22.4%, 상업용 23.8%, 공업용 14.9% 등

건축허가면적

(단위 : m²)

구분	2012년	2013년					증감률	
	5월	2월	3월	4월	5월	전년동월비	전월비	
건축허가	827,663	596,566	780,044	767,159	874,153	5.6	13.9	
주거용	258,003	299,292	244,931	300,703	196,204	-24.0	-34.8	
상업용	184,696	81,667	240,360	173,888	208,305	12.8	19.8	
농수산업용	54,386	33,397	62,384	35,234	47,528	-12.6	34.9	
공업용	132,482	97,369	141,448	143,604	129,979	-1.9	-9.5	
기 타	198,096	84,841	90,921	113,730	292,137	47.5	156.9	

자료 : 건축허가 및 건축착공통계현황, 충청남도.

- 5월 충남의 건축착공면적은 565109㎡로 전년동월대비 5.1% 감소, 전월대비 428.3% 증가
 - 5월 착공면적 구성비 : 상업용 29.9%, 공업용 27.3%, 주거용 24.9% 등

건축착공면적

(단위 : m²)

구분	2012년	2013년					증감률	
	5월	2월	3월	4월	5월	전년동월비	전월비	
건축착공	595,332	516,833	600,473	106,960	565,109	-5.1	428.3	
주거용	278,807	254,495	253,778	4,227	140,495	-49.6	3223.8	
상업용	111,039	65,108	101,941	8,981	168,805	52.0	1779.6	
농수산업용	66,796	27,766	45,517	13,616	43,802	-34.4	221.7	
공업용	93,329	141,969	156,348	55,627	154,099	65.1	177.0	
기 타	45,361	27,768	17,983	24,509	57,908	27.7	136.3	

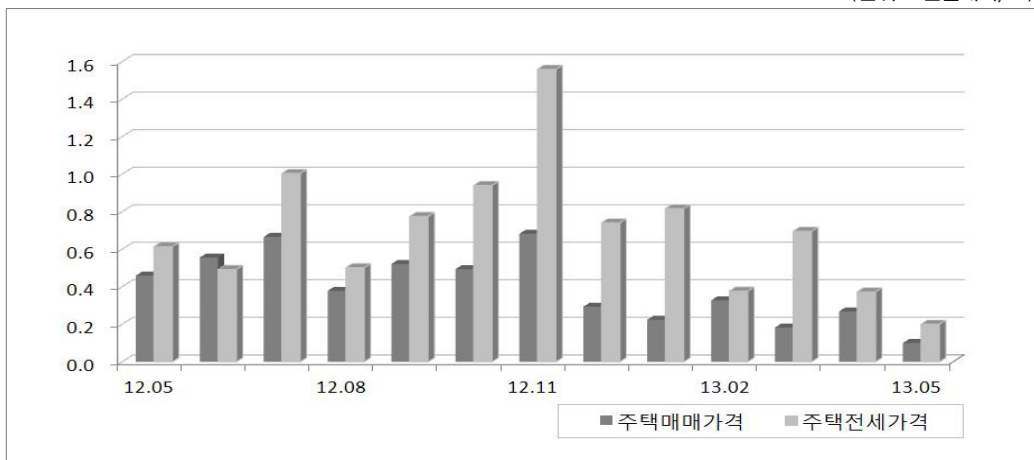
자료 : 건축허가 및 건축착공통계현황, 충청남도.

[주택 매매가격 및 전세가격]

- 5월 충남의 주택매매가격지수는 100.4로 전년동월대비 4.8%, 전월대비 0.1% 각각 상승
 - 천안시의 경우 기업체공장 근로자 수요 및 세종시 인근 수요가 꾸준히 증가하며 가격이 상승하였고, 아산의 아산테크노밸리 개발 및 아산-당진 항만 개발, 삼성전자공장 확장 등의 개발호재로 매매가격이 지속적으로 상승
 - 매매가격 주요 상승지역은 천안 동남구(+0.2%) 및 아산(+0.2%) 지역이며, 연립주택을 중심으로 상승함
- 5월 충남의 주택전세가격지수는 100.6으로 전년동월대비 8.8%, 전월대비 0.2% 각각 상승
 - 아산-당진지역의 개발호재 등으로 전세매물이 부족하여 가격이 상승하였으며, 논산시의 경우 아파트를 중심으로 전세가격이 상승하였음
 - 전세가격 주요 상승지역은 논산(+0.3%), 아산(+0.3%) 지역이며, 연립주택을 중심으로 상승함

주택매매가격 및 주택전세가격 증감률

(단위 : 전월대비, %)



자료 : 월별 주택 가격동향, 국민은행.

[토지거래]

- 5월 충남의 토지거래는 13,369건으로 전년동월대비 2.0% 감소
 - 토지거래 면적은 15,637천㎡로 전년동월대비 12.2% 증가, 전월대비 12.1% 감소

토지거래

(단위 : 건, 천㎡, %)

구분	2012년	2013년				증감률	
	3월	2월	3월	4월	5월	전년동월비	전월비
필 지	13,639	10,428	11,636	13,367	13,369	-2.0	0.0
면 적	13,931	12,329	15,250	17,795	15,637	12.2	-12.1

자료 : 토지거래현황, 온나라부동산정보통합포털, 국토교통부.

해외 경제 동향(요약)



- 미국 · 중국 등을 중심으로 회복흐름을 이어가겠으나, 회복세가 미약한 가운데 유로존은 경기부진이 지속
- 재정긴축 · 심리부진 등으로 실물경제 침체가 지속되고 있으며, 위기국면의 장기화로 독일 · 프랑스 등 핵심국으로 경기부진이 전이 가능성이 있음

미국

- 미국 경제는 '13.1/4분기 성장률이 2.4%로 속보치(2.5%)에 비해 하향 조정
- 산업생산 및 기업경기는 부진한 반면 소매판매의 증가세 전환, 소비심리의 최고치 경신 등 경제지표가 다소 엇갈린 모습을 보이고 있음

중국

- 중국 경제는 '13.1/4분기 7.7% 성장한 가운데 최근 지표들이 혼조세를 보이고 있음
- 통화완화 효과 가시화, 도시화 추진에 따른 투자 확대 등으로 완만한 회복흐름이 예상되나, 낮은 제조업지수, 부동산 시장 규제 등 제약요인이 상존함

일본

- 일본 경제는 '13.1/4분기 성장률이 0.9%로 전분기(0.3%)에 비해 증가폭이 확대
- 수입물가가 상승하였으나, 소비자물가상승률이 -0.7%로 디플레이션이 지속되고 있음

유로지역

- 유로 경제는 '13.1/4분기 성장률이 -0.2%로 하락세를 지속하고 있음
- 제조업 PMI가 22개월 연속 기준치(50)를 하회하였고, 실업률이 12.2%로 최고치를 경신하는 등 경기부진이 지속되고 있음

1. 미 국

- 미국 경제는 1/4분기 성장률 2.4%(전기비연율)를 나타냄
- 4월 미국의 산업생산은 전월대비 감소
 - 4월 산업생산은 전월대비 0.5% 감소하였고, 소매판매는 0.1% 증가로 전환
- 소비자물가는 전년동월대비 1.1%, 생산자물가는 0.6% 각각 증가
 - 소비자 및 생산자물가 모두 3월부터 1% 증가세를 기록해 안정세를 보이고 있음
- 실업률은 7.5%를 나타내며 전월대비 0.1%p 하락

미국의 주요 경제지표

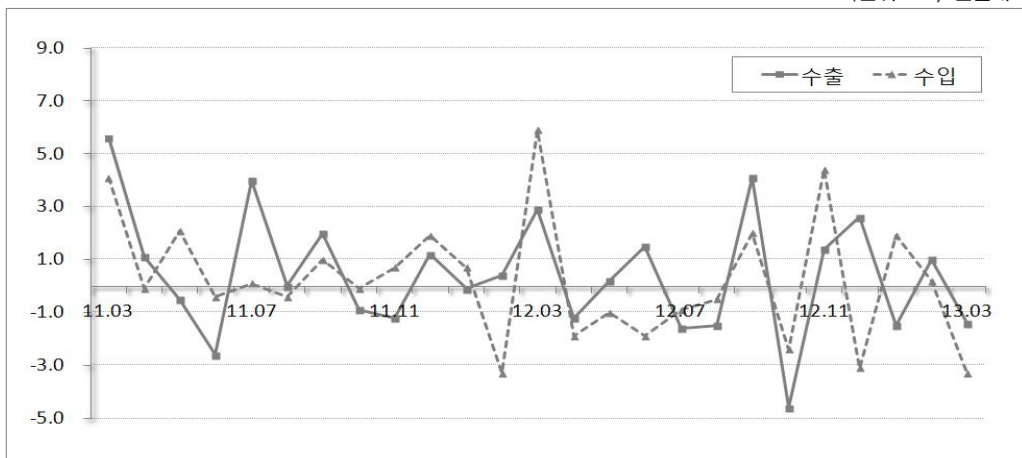
(단위 : %, 전월대비)

구분	2012년			2013년			
	연간	11월	12월	1월	2월 ^P	3월 ^P	4월 ^P
산업생산	3.6	1.3	0.1	-0.1	0.9	0.3	-0.5
소매판매	5.3	0.4	0.3	0.1	1.1	-0.3	0.1
물가 ¹⁾	생산자 ²⁾	1.9	1.5	1.3	1.4	1.1	0.6
	소비자	2.1	1.8	1.7	1.6	1.5	1.1
무역	수 출	4.5	1.4	2.6	-1.5	1.0	-1.4
	수 입	2.8	4.4	-3.1	1.9	0.2	-3.3
실업률 ³⁾	8.1	7.8	7.8	7.9	7.7	7.6	7.5
주가지수 ⁴⁾	13,104.1	13,025.6	13,104.1	13,860.6	14,054.5	14,578.5	14,839.8

주 : 1) 전년동월대비 2) 최종재 기준 3) 군인 제외, 계절변동조정, 당월수치 4) 다우존스 공업평균주가, 기말기준
 자료 : 월간경제동향(2013.6), 기획재정부 / 국내경제동향(2013.5), 한국은행

미국의 수출입 추이

(단위 : %, 전월대비)



2. 중 국

- 중국 경제는 1/4분기 성장률 7.7%(전년동기비)를 나타냄
 - 시장 예상을 하회하는 7.7% 성장한 가운데 최근 지표가 혼조세를 나타내고 있음
- 4월 중국의 산업생산은 전년동월대비 9.3% 증가
 - 산업생산 및 소매판매의 증가세가 확대되고 있음
- 소비자물가는 전년동월대비 2.4% 증가, 생산자물가는 2.6% 감소
 - 생산자물가는 감소세를 지속하고 있으나, 소비자물가는 증가폭이 확대됨
- 수출은 전년동월대비 14.7%, 수입은 16.8% 각각 증가
 - 2013년 들어 수출의 증가세가 지속되어 중국의 대외거래가 다소 회복되는 양상임

중국의 주요 경제지표

(단위 : %, 전년동월대비)

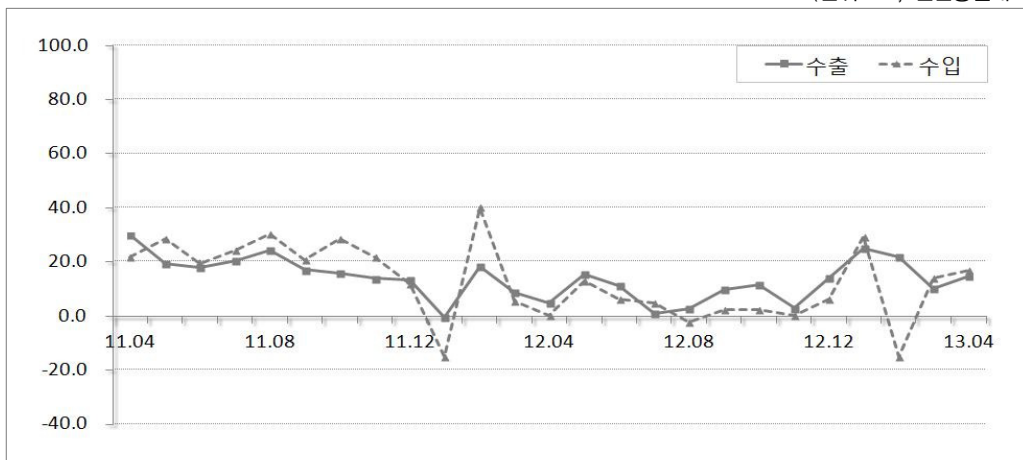
구분		2012년			2013년			
		연간	11월	12월	1월	2월 ^P	3월 ^P	4월 ^P
산업생산		10.0	10.1	10.3	—	9.9	8.9	9.3
소매판매		14.3	14.9	15.2	—	12.3	12.6	12.8
물가	생산자	-1.7	-2.2	-1.9	-1.6	-1.6	-1.9	-2.6
	소비자	2.6	2.0	2.5	2.0	3.2	2.1	2.4
무역	수 출	7.9	2.8	14.0	25.0	21.8	10.0	14.7
	수 입	4.3	0.1	6.2	29.1	-15.2	14.1	16.8
주가지수 ¹⁾		2265.90	1,980.12	2,265.90	2,385.42	2,365.59	2,236.62	2,177.91

주 : 1) 상해 종합주가지수, 기말기준.

자료 : 월간경제동향(2013.6), 기획재정부 / 국내경제동향(2013.5), 한국은행.

중국의 수출입 추이

(단위 : %, 전년동월대비)



3. 일본

- 일본 경제는 1/4분기 성장률 0.9%(전기대비)를 나타냄
 - 전분기(0.3%)에 비해 증가폭이 확대되는 등 소비 및 수출을 중심으로 일부 회복세 시현
- 4월 수출은 전년동월대비 3.8%, 수입은 9.5% 각각 증가
- 4월 산업생산은 전월대비 1.7% 증가, 소매판매는 전년동월대비 0.7% 증가
- 4월 소비자물가는 전년동월대비 0.7% 감소, 생산자물가는 전월과 보합
 - 수입물가가 상승했음에도 소비자물가상승률이 -0.7%로 디플레이션이 지속됨
- 실업률은 4.1%를 나타내었으며, 전월과 보합

일본의 주요 경제지표

(단위 : %, 전년동월대비)

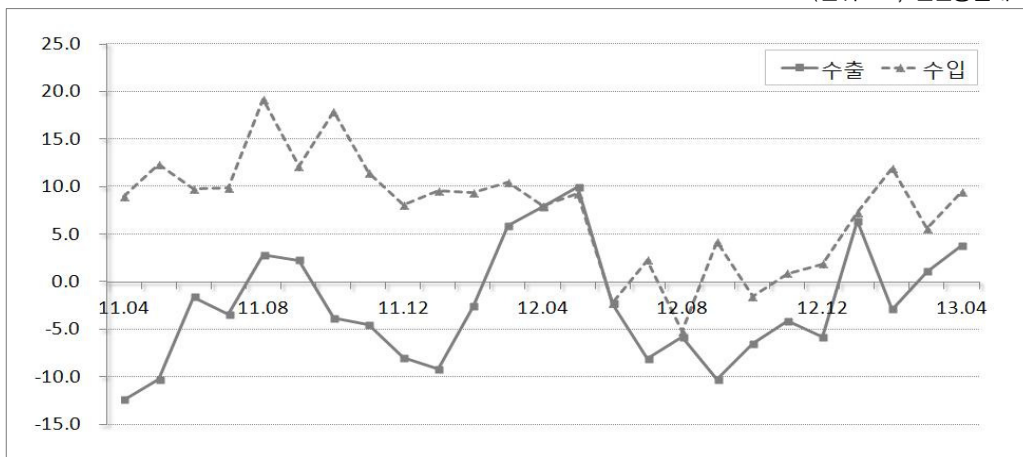
구분		2012년			2013년			
		연간	11월	12월	1월	2월 ^P	3월 ^P	4월 ^P
산업생산 ¹⁾		-0.3	-1.4	2.4	0.3	0.6	0.9	1.7
소매판매		1.8	0.5	0.0	-0.2	1.7	-1.5	0.7
물가	생산자	-0.8	-1.1	-0.7	-0.4	-0.1	-0.5	0.0
	소비자 ²⁾	0.0	-0.2	-0.1	-0.3	-0.7	-0.9	-0.7
무역	수 출	-2.8	-4.1	-5.8	6.4	-2.9	1.1	3.8
	수 입	3.8	0.9	1.9	7.3	12.0	5.6	9.5
실업률 ³⁾		4.4	4.2	4.3	4.2	4.3	4.1	4.1
주가지수 ⁴⁾		10,395	9,446	10,395	11,139	11,559	12,398	13,861

주 : 1) 전월대비, 광공업, 2005=100 2) 2005=100 3) 계절변동조정, 당월수치 4) 일경평균주가, 기말기준.

자료 : 월간경제동향(2013.6), 기획재정부 / 국내경제동향(2013.5), 한국은행.

일본의 수출입 추이

(단위 : %, 전년동월대비)



4. 유로지역

- 유로지역 경제는 1/4분기 성장률 -0.2%(전기대비)를 나타냄
- 3월 산업생산은 전월대비 1.0% 증가, 소매판매는 0.1% 감소
 - 제조업 PMI가 22개월 연속 기준치(50)를 하회하는 등 경기부진이 지속
 - * PMI(Purchasing Manager's Index) : 구매관리자지수(기준치 : 50)
 - 기업들의 제조업 동향을 알 수 있는 구체적 사항들(신규주문, 생산, 재고, 출하량, 고용상태 등)을 설문조사하여 그 결과를 수치화 한 지수.
- 실업률은 12.2%를 나타내며 전월보다 0.1%p 상승
 - 사상 최고 수준의 실업률이 지속되는 등 경기가 부진한 모습을 보이고 있음

유로지역의 주요 경제지표

(단위 : %, 전월대비)

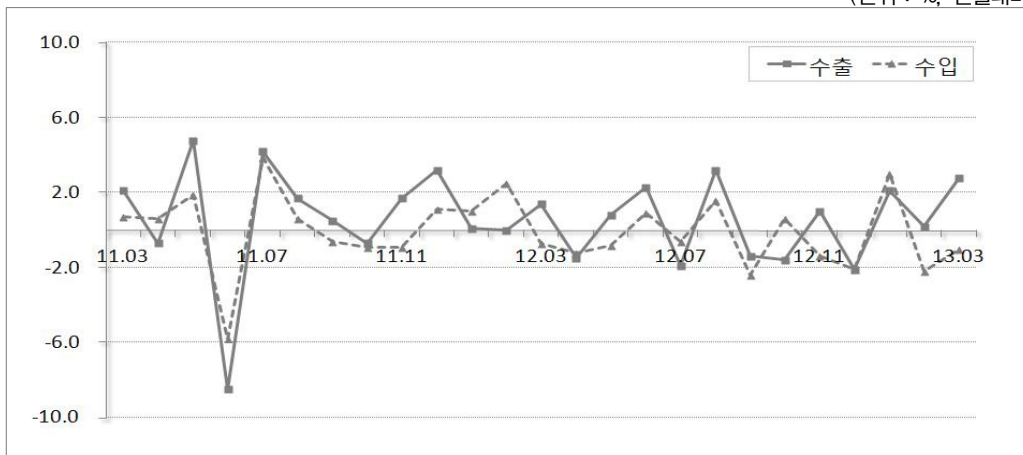
구분	2012년			2013년			
	연간	11월	12월	1월	2월 ^P	3월 ^P	4월 ^P
산업생산 ¹⁾	-2.4	-0.7	0.7	-0.6	0.3	1.0	-
소매판매	-1.9	0.1	-0.7	0.9	-0.2	-0.1	-
물가 ²⁾	생산자	2.9	2.3	2.3	1.8	1.4	0.7
	소비자	2.5	2.2	2.2	2.0	1.8	1.7
무역	수 출	7.1	1.0	-2.1	2.1	0.2	2.8
	수 입	1.6	-1.4	-2.1	3.0	-2.2	-1.0
실업률 ³⁾	11.4	11.8	11.8	12.0	12.1	12.1	12.2
주가지수 ⁴⁾	2,635.9	2,575.3	2,635.9	2,703.0	2,633.6	2,624.0	2,712.0

주 : 1) 전산업(건설업 제외) 2) 생산자물가는 건설업 제외, 소비자물가는 종합소비자물가지수(HICP)기준 3) ILO 기준, 계절변동조정, 당월수치 4) Dow Jones EURO STOXX 50 Index, 기말기준

자료 : 월간경제동향(2013.6), 기획재정부 / 국내경제동향(2013.5), 한국은행

유로지역의 수출입 추이

(단위 : %, 전월대비)





Chungnam Economic Trends

경제일지



충남경제일지

['13.6.20] 9개 기업 충남형 예비사회적기업 합류

- 사회적기업육성委 신규 9개·재지정 26개 기업 지정 -
- 충남도는 최근 사회적기업육성위원회를 열고 2013년 제2차 충남형 예비사회적기업 지정 및 재정지원사업(일자리창출, 사업개발비) 수행기관을 선정
 - 사회적기업육성위원회는 형식적 지정요건을 충족한 업체를 대상으로 사업내용의 우수성, 사업기관의 건실성, 사회적기업 인증가능성 등을 심사한 결과 이날 신규 9개 업체와 재지정 26개 기업을 충남형 예비사회적기업으로 최종 선정
 - 이번에 신규로 충남형 예비사회적기업에 지정된 기업은 ▲아산제터먹이사회적협동조합 ▲에버그린 카페 MOMO ▲한국상담교육서비스전문가협동조합 ▲순천향사람 ▲다라미 마을영농조합법인 ▲월간 비단물결 유한회사 ▲성림에코산업 ▲동백꽃정보화마을영농조합법인 ▲영농조합법인 충남친환경농업유통지원사업단 등 9개 기업
 - 이와 함께 사회적기업육성위원회는 (예비)사회적기업의 지속성장 및 자립기반 구축을 위해 일자리창출사업에 대한 심사를 실시하고, 26개 기업에 일자리창출 134명(일반인력 119, 전문인력 15)과 30개 기업에 사업개발비 8억700만원을 지원
 - 이로써 도내에서는 고용노동부인증 사회적기업 24개와 충남형 예비사회적기업 104개 등 총 128개의 (예비)사회적기업이 취약계층 일자리 창출 및 사회서비스를 제공하면서 지역사회에서 사회적가치 실현을 위해 활동
 - 도는 '지역과 함께하는 지속가능한 사회적기업 육성'을 목표로 ▲(예비)사회적기업 55개 신규 발굴 ▲사회적경제 아카데미 운영 ▲전시판매전·활동가대회 개최 ▲네트워크 및 중간지원조직 구축 확대 및 공공기관 우선구매 촉진 등 올해 중점추진과제를 선정·추진

['13.6.12] 전통시장 상인 대상 현장위주 교육 강화

- 충남상인연합회 12~13일 국내 선진시장 벤치마킹
 - 충남상인연합회(회장 김완중)는 12일부터 이틀간 목포종합수산물시장 등 4개 시장을 대상으로 도내 상인 및 시장 담당 공무원 등 66명이 참석한 가운데 벤치마킹을 실시
 - 이번 벤치마킹은 목포종합수산물 시장, 장흥 토요시장, 통영 중앙시장, 전주 남부시장을 대상으로 성공 사례를 발굴해 향후 도내 전통시장 활성화에 활용하기 위해 실시
 - 연합회는 특히 벤치마킹 효과를 극대화하기 위해 충남발전연구원 전통시장 연구회 주관으로 '전통시장의 특화전략'을 주제로 분임토의도 함께 실시
 - 도 관계자는 "이번 선진시장 벤치마킹을 통해 도내 상인들이 시장관리, 점포경영, 친절

서비스, 고객관리 등에서 인식개선이 기대된다”며 “또 이번 벤치마킹을 통해 발굴된 성공사례는 향후 연합회에서 추진하는 상인교육 때 자료로 활용할 방침”이라고 밝힘

['13.6.4] 충남형 우수 사회적기업 육성에 3억 투입

- 16일까지 우수사회적기업 10곳 공모...협업화 사업모델 지원 -
- 충남도는 우수 사회적기업을 중심으로 사회적기업간 협업화 사업모델을 발굴·지원하기 위해 오는 19일까지 우수 사회적기업 10곳을 공모
 - 사회적경제 사례 확산과 충남형 모델 육성을 목표로 실시되는 이번 공모는 ‘우수 사회적기업 선정 심사’와 ‘사업지원 심사’ 등 2단계로 나눠 진행
 - 우선 1차로 진행되는 ‘우수사회적기업 선정 심사’에서는 (예비)사회적기업의 사회적가치 실현 및 지역사회 기여 등 사회지표 부분과 고용·운영·경영역량 등 경제지표 부분으로 나누어 평가해 상위 10개 기업이 선정
 - ‘사업지원 심사’는 1단계에서 선정된 우수 사회적기업이 추진하고자 하는 구체적 사업에 대한 심사로, 사업별 우선순위에 따라 진행
 - 도는 각 사회적기업이 제출한 사업을 검토하기 위해 선정심사위원회를 개최하고 ▲1순위 우수사회적기업을 중심으로 한 사회적경제 조직간 공동 협업화 사업 ▲2순위 지역 사회 기여 또는 문제해결을 위한 사업 ▲3순위 개별 우수사회적기업의 자립기반 강화 및 확장을 위한 추진 사업 순으로 나눠 지원액 규모를 결정
 - 참여 대상은 도내에 소재한 고용부 인증사회적기업과 충남형 예비사회적기업으로 참여를 희망하는 (예비)사회적기업은 오는 19일까지 도 일자리경제정책과(☎041-635-3329)에 신청

['13.5.29] 충청권 산업육성 정책 발전방향 모색

- 29일 제7차 경제포럼...광역경제권 발전전략 등 논의 -
- 충청권 상생발전과 광역경제권 구축을 위한 ‘제7차 충청권 경제포럼’이 29일 천안에 위치한 충남북부상공회의소 대회의실에서 개최
 - 안희정 충남도지사와 김인홍 대전정부부시장, 설문식 충북경제부지사, 변평섭 세종정부시장, 이희평 충남경제포럼·손종현 대전경제포럼·이병구 충북경제포럼 대표 등 내빈과 시·군 관계 공무원 등 200여명이 참석한 가운데 열린 이날 포럼은 개회식, 주제발표 및 토론 등의 순으로 진행
 - 안희정 지사는 환영사를 통해 “지방의 창의력과 창조적인 노력을 밑거름으로 지방이 중심이 되어 국가발전을 주도해 나가자”면서 “충청권 포럼을 통해 협력적인 거버넌스

를 구축하고 공동 현안을 논의하면서 충청권의 미래를 열어 나가는데 좋은 결과가 있기를 기대한다”고 말함

- 장재홍 산업연구원 선임연구위원은 광역경제권 산업육성을 위한 주요 추진과제로 ▲지역차원의 일자리창출방안 강구 ▲창업 및 제품혁신의 활성화 ▲사회적기업 협동조합 육성관련 정책수단 개발 ▲산업융합발전기본계획의 지방적 구현 등을 제안
- 주제발표에 이어서는 박경 목원대 교수가 좌장을 맡아 강현수 중부대 교수와 임성복 대전발전연구원 연구기획실장, 원광희 충북발전연구원 기획조정실장, 한무호 충남테크노파크 정책기획단장의 토론이 진행
- 한편, 충청권 경제포럼은 2011년 6월 충남경제포럼, 대전경제포럼, 충북경제포럼 회원과 충남, 대전, 충북 등 3개 시·도 발전연구원·테크노파크 관계자, 정책자문 교수 등이 참여한 가운데 출범했으며, 내년부터는 세종경제포럼이 참가할 계획

['13.5.28] 창업 도전 청년들의 ‘든든한 사업 밑천’

- 청년 CEO 500 프로젝트 197명 창업 결실...‘성공 신화’ 구슬땀 -
- 신규 고용 221명·총 매출 50억원 등 기록....
- 충남도의 ‘청년 CEO 500 프로젝트’가 지난 2010년 이후 3년간 모두 253명이 청년 CEO 500 프로젝트를 수료하고, 이 중 197명이 지난해 말 현재까지 사업체를 운영 중인 것으로 조사
- 이들 사업체는 창업 이후 221명을 신규 고용하고, 110건의 특허를 출원했으며, 총 매출액은 49억5,300만원으로 집계
- 연도별로 보면, 청년 CEO 500 프로젝트 사업 첫 해인 지난 2010년 105명의 수료자 중 사업체를 운영 중인 청년은 84명으로 144명을 새롭게 고용하고 57건의 특허를 출원했으며, 매출액은 21억6,500만원
- 2011년 수료한 24명은 모두 사업체를 운영 중으로, 신규 고용 창출 23명, 특허출원 25건, 매출액은 2억9,100만원으로 나타났다.
- 지난해부터 사업에 참여해 올해 수료하는 124명 중에는 89명이 창업해 54명을 새롭게 고용하고, 28건의 특허를 출원했으며, 24억9,700만원의 매출액을 기록
- 청년 CEO 500 프로젝트 수료자 중 특히 김한엽(40·아산시 염치읍)씨는 지난해 프로젝트에 참여하면서 물에 뜨는 돌인 질석과 퍼라이트 제조 전문회사인 ‘호만산업’을 설립, 7개월여 만에 7명의 종업원을 고용하고 8억700만원의 매출을 올리며 사업가로서의 입지를 굳힘
- 청년 CEO 500 프로젝트는 구직에서 ‘창직’으로 일자리 창출 패러다임에 대한 변화를 통해 청년 고용률을 제고하고, 도내 지식서비스 산업 육성 기반을 확충하기 위한 사업

으로, 4년간 청년CEO 500명 육성을 목표

- 청년 CEO 500 프로젝트 대상은 도내에 거주하는 만 18~39세의 청년으로, 지원 분야는 ▲지식콘텐츠, 문화서비스 등 지식창업과 ▲기계, 재료, 전기·전자통신 등 기술창업 ▲소상공인 등 일반창업 등임
- 도는 청년 CEO 500 프로젝트 참여 청년들에게 창업 공간을 제공하고, 창업 활동비와 지원비, 경영자금 지원, 교육·컨설팅과 마케팅·홍보 등을 지원 중
- 한편 도는 28일 도청 대회의실에서 '2013년 청년 CEO 500 프로젝트 청년창업가 수료식 및 홈커밍데이'를 개최
- 안희정 지사와 청년CEO 등 100여명이 참석한 가운데 열린 이날 행사는 사업 경과보고, '창업의 맛'을 주제로 한 안 지사와의 토크콘서트, 청년CEO간 아이템을 홍보하는 '1분 스피치' 경연, 수료식 및 우수상 표창 등의 순으로 진행

['13.5.28] 도-한은-신보, 新 지역특화산업 육성 맞손

- 28일 MOU 체결...도 기술·마케팅 등 사업화·인력양성 등 지원 -
- 한은 대출금 절반 연1% 금리로 지원·신보 보증수수료율 0.2%p 인하 -
- 충남도는 28일 도청 소회의실에서 송석두 행정부지사와 장광수 한국은행 대전충남본부장, 박철용 신용보증기금 충청영업본부장이 참석한 가운데 '신(新) 지역특화산업 지원을 위한 업무협약(MOU)'을 체결
 - 이번 협약은 지역산업의 미래성장을 이끌어갈 신 지역특화산업 육성을 위해서는 관계기관간의 상호협력 없이는 불가능하다는 판단 하에 이뤄진 것으로, 지역산업 육성정책에 따른 효과적인 금융지원을 위해 지자체와 금융지원기관이 상호협력체계를 구축했다는 점에서 큰 의의
 - 협약에 따라 도내 자동차부품·소재, 조명부품·소재, 그린바이오, 정보영상서비스, 금속소재부품 등 5개 부문 1,600여 중소기업에는 ▲한국은행 총액한도자금 우선지원 ▲협약 금융기관 우대금리 적용 ▲대출보증 우대지원 등의 혜택이 주어짐
 - 도는 기술, 마케팅 등 사업화, 인력양성 등을 지원하고, 한국은행 대전충남본부는 중소기업이 금융기관의 대출을 이용할 경우 총액한도자금 4천억원을 활용해 대출금의 최대 50%를 해당 금융기관에 연 1.0%의 낮은 금리로 지원
 - 또 신용보증기금 충청영업본부는 협약보증을 이용하는 중소기업에 대해 신용보증서 발급을 위해 부담해야 하는 보증수수료를 0.2%p 인하하고, 보증비율도 85%에서 90%로 확대
 - 이로써 도내 신 지역특화산업 해당 중소기업은 6월부터 대출금리부담이 약 1%p 낮아질 것으로 기대되고, 대출금액 및 대출기회가 확대되어 자금확보에 숨통이 트일 것으로 전망

주요 민간 경제연구소 경제리포트

○ 삼성경제연구소(CEO 인포메이션, SERI경제포커스) : <http://www.seri.org>

- 신한류 지속발전을 위한 6大 전략
- 인도경제 급랭의 원인
- 대한민국 직장인의 행복을 말하다
- 성공하는 인턴십 비결: Internship+
- 세일혁명에 흔들리는 에너지 대국, 러시아
- 힐링을 힐링하다-힐링열풍의 배경과 발전방향
- 웨어러블 기기의 부상과 성공조건
- 글로벌 기업경영의 7大 트렌드

○ 현대경제연구원 : <http://hri.co.kr>

- 일본 1분기 경제성장률 상향조정
- 고령화로 인한 지자체 지속가능성 점검
- 고령화 사회에 대한 인식과 대응
- 이산가족 상봉 재개, 더는 시간이 없다
- 창조경제의 성공은 창조산업 육성부터
- 美 연준, 미국 경제에 대한 긍정적 진단
- 엔저가 수출입에 미치는 영향과 시사점

○ LG경제연구원 : <http://www.lgeri.com>

- 1%대가 일상화된 물가, 디플레 가능성은 낮다
- 해외증권투자, 더 늘어날 필요 있다
- 중국 휴대폰 기업, 로컬 시장 넘어 글로벌 시장으로
- 작은 아이디어를 연결하여 혁신을 만드는 기업들
- 인구 고령화, 경상수지 적자 가능성 높인다
- 여성 경력단절에 따른 소득손실 크다
- 환율 변화 영향, 기업실적에 나타나기 시작했다
- 시장을 선도하던 기업이 무너지는 이유
- 작지만 강한 혁신 동력, 스텝크 워크스
- 지시에 의해 움직이는 조직, 스스로 일하는 조직

○ 한국은행 : <http://www.bok.or.kr>

- TPP(환태평양 경제동반자협정) 추진 현황과 주요국의 입장
- 경기-고용간 관계 변화의 구조적 요인 진단과 정책적 시사점
- 중국 및 일본의 경제관계 현황과 전망
- 모바일 지급결제 혁신 동향 및 시사점

※ 상세한 내용은 해당 기관 홈페이지를 참조하세요.



Chungnam Economic Trends

경제지표



1. 국내 주요 경제지표

구 분	단 위	2007	2008	2009	2010	2011
국내총생산 (GDP) ¹⁾	억원	9,750,130	10,264,518	10,650,368	11,732,749	12,371,282
국민총소득 (GNI) ¹⁾	억원	9,768,139	10,341,154	10,697,831	11,747,530	12,405,039
1인당 GNI ¹⁾	만원	2,010	2,113	2,175	2,378	2,492
경제성장률 ²⁾	%	5.1	2.3	0.3	6.3	3.6
산업구조	—					
농림어업	%	2.9	2.7	2.8	2.6	2.7
광공업		27.5	28.1	28.0	30.5	31.4
전가가스·수도사업		2.2	1.3	1.8	2.0	2.0
건설업		7.4	7.0	6.9	6.3	5.9
서비스업 및 기타		60.0	60.8	60.4	58.5	58.1
제조업 평균가동률	%	80.3	77.6	74.4	80.9	79.9
취업자	천명	23,433	23,577	23,506	23,829	24,244
농림어업	%	7.4	7.2	7.0	6.6	6.4
광공업		17.2	16.9	16.4	17.0	16.9
건설업		7.9	7.7	7.3	7.4	7.2
서비스업 및 기타		67.6	68.3	69.3	69.1	69.5
실업률	%	3.2	3.2	3.6	3.7	3.4
경상수지		21,770	3,198	32,790	29,394	26,505
상품수지 (FOB)	백만 달러	37,129	5,170	37,866	40,082	30,950
서비스수지		△11,967	△5,734	△6,641	△8,626	△4,377
소득수지		135	4,435	2,277	1,016	2,456
경상이전수지		△3,527	△674	△712	△3,079	△2,523
수출액	억달러	3,715	4,220	3,635	4,664	5,552
수입액		3,568	4,353	3,231	4,252	5,244
총저축률	%	30.8	30.5	30.2	32.1	31.7
민간비중	%	20.2	21.2	23.4	24.7	24.1
정부비중		10.6	9.3	6.8	7.4	7.6
총자본형성	십억원	277,729	277,773	240,412	278,359	—
최종소비지출	%	69.1	70.0	70.1	67.8	68.3
민간비중	%	54.4	54.7	54.1	52.6	52.9
정부비중		14.7	15.3	16.0	15.2	15.4
생산자물가상승률	%	1.4	8.6	-0.2	3.8	6.1
소비자물가상승률	%	2.5	4.7	2.8	3.0	4.0

주 : 1) 당해년 가격. 2) 실질성장률.

자료 : 한국은행(www.bok.or.kr), 통계청(www.kosis.kr), 한국무역협회(www.kita.net).

일일경제지표 (2013.6.3기준)

금리

구 분	'11말	'12말	13.4말	5.30	5.31	6.3	전일비	'12말비
콜금리(1일), %	3.27	2.75	2.77	2.49	2.49	2.50	0.01	△0.25
CD(91일), %	3.55	2.89	2.81	2.69	2.69	2.69	0.00	△0.20
국고채(3년), %	3.34	2.82	2.49	2.75	2.78	2.78	0.00	△0.04
국고채(5년), %	3.46	2.97	2.56	2.85	2.90	2.90	0.00	△0.07
회사채(3년, AA-), %	4.21	3.29	2.85	3.11	3.14	3.13	△0.01	△0.16
외국인채권순매수(상장액억원)	412,343	379,835	47,020	△141	1,782	1,263	△519	-

※ '11말('11.1.1~'12.31), '12말('12.1.1~'12.31), '13.4말('13.4.1~'13.4.30), 기타 당일, 16시 기준 잠정치.

주가

구 분	'11말	'12말	13.4말	5.30	5.31	6.3	전일비	'12말비
KOSPI지수	1,825.74	1,997.05	1,963.95	2,000.10	2,001.05	1,989.57	△0.57%	△0.37%
·거래대금(억원, 일평균)	36,321	32,991	48,698	47,837	52,742	35,889	△16,853	-
KOSDAQ지수	500.18	496.32	563.87	581.13	577.87	569.41	△1.46%	14.73%
외국인 순매수(억원, 기간중)	△95,732	176,293	△27,760	2,017	1,453	△562	△2,015	-

※ 기간중 : '11말('11.1.1~'12.31), '12말('12.1.1~'12.31), '13.4말('13.4.1~'13.4.30), 기타 당일, 16시 기준 잠정치.

환율

구 분	'11말	'12말	13.4말	5.30	5.31	6.3	전일비	'12말비
₩/US\$	1,151.80	1,070.60	1,101.20	1,127.40	1,129.70	1,128.00	△0.15	5.36
선물환(NDF, 1월물)	1,154.70	1,072.80	1,103.60	1,129.20	1,131.60	1,129.90	△0.15	5.32
₩/CNY	182.29	171.80	178.61	183.88	184.15	183.96	△0.10	7.65
₩/EUR	1,488.93	1,417.47	1,442.90	1,462.58	1,473.35	1,468.43	△0.33	3.60
₩/¥100	1,481.22	1,238.26	1,126.55	1,118.79	1,120.18	1,123.95	0.34	△9.23
¥/US\$	77.76	86.46	97.75	100.77	100.85	100.36	△0.49	16.08
US\$/EUR	1,2927	1,3240	1,3103	1,2973	1,3042	1,3018	△0.18	△1.68
CNY/US\$	6.3248	6.2304	6.1650	6.1293	6.1378	6.1331	△0.08	△1.56

※ '12년 평균 환율 : (₩/US\$) 1,126.8원, (₩/¥100) 1,414.0원 ※ '13년 평균 환율('13.1.1~현재) : (₩/US\$) 1,098.3원, (₩/¥100) 1,156.4원

국제금리 · 주가 · 가산금리

구 분	'11말	'12말	13.4말	5.30	5.31	6.3	전일비	'12말비
LIBOR(Dollar, 3월, %)	0.58	0.31	0.27	0.27	0.28	0.27	△0.01	△0.04
T/NOTE(10년, %)	1.88	1.76	1.67	2.12	2.13	2.13	0.00	0.37
DOW	12,218	13,104	14,840	15,325	15,116	15,254	0.91%	16.41%
NIKKEI	8,455	10,395	13,861	13,589	13,775	13,262	△3.72%	27.58%
SANGHAI COMP	2,199	2,269	2,237	2,318	2,301	2,299	△0.07%	1.32%
외평채가산금리(bp, '14년물)	165	63	70	83	83	83	0	20
CDS(5년, bp)	161	67	71	75	78	83	△3	11
CRS(1년, %)	2.05	2.22	1.53	1.59	1.68	1.68	0	△0.54

유가 · 곡물 · 원자재

구 분	'11말	'12말	13.4말	5.30	5.31	6.3	전일비	'12말비
DUBAI (\$/배럴)	104.89	107.81	101.28	100.64	99.14	98.80	△0.34%	△8.36%
WTI 선물 (\$/배럴)	98.83	91.82	93.46	93.13	93.61	91.97	△1.75%	0.16%
Brent 선물 (\$/배럴)	107.38	111.11	102.37	102.43	102.19	100.39	△1.76%	△9.65%
원당 (센트/파운드)	23.3	19.51	17.60	16.67	16.65	16.55	△0.60%	△15.17%
밀 (센트/부셀)	653	778	731	703	699	706	1.04%	△9.25%
콩 (센트/부셀)	1,208	1,410	1,399	1,502	1,496	1,510	0.95%	7.13%
옥수수 (센트/부셀)	647	698	650	665	654	662	1.18%	△5.19%
동 (\$/톤)	7,570	7,930	7,106	7,236	7,286	7,271	△0.20%	△8.31%
알루미늄 (\$/톤)	1,992	2,072	1,887	1,858	1,890	1,905	0.79%	△8.04%

※ '12년 평균 유가 : (Dubai) 109.03\$, (WTI선물) 94.18\$. ※ '13년 평균 유가('13.1.1~현재) : (Dubai) 105.14\$, (WTI 선물) 93.99\$.

자료 : 일일경제지표, 기획재정부 경제정책국 경제분석과.

2. 충남 주요 경제지표

구 분	단위	2007	2008	2009	2010	2011 ^P
지역내총생산(GRDP) ¹⁾	억원	551,484	579,740	651,338	763,538	849,280
전국대비 구성비 ¹⁾	%	5.66	5.65	6.12	6.51	6.83
GRDP 성장률 ²⁾	%	7.1	6.2	5.4	12.0	4.8
1인당 GRDP	백만원	27.97	28.82	31.95	36.79	40.36
산업구조 ³⁾	—					
농림어업	%	6.7	6.3	5.7	5.1	4.6
광공업		45.9	47.0	51.0	54.7	57.6
전기가스수도업		4.4	2.5	3.4	3.8	3.7
건설업		8.7	9.3	8.1	7.5	7.1
서비스업 및 기타		34.5	34.9	31.7	28.9	26.9
15세이상인구	천명	1,547	1,564	1,588	1,613	1,643
경제활동인구	천명	1,021	996	991	1,003	1,025
취업자	천명	998	973	961	974	1,001
농림어업	%	21.9	19.5	18.8	16.8	16.3
광공업		17.0	17.4	17.1	19.0	20.4
건설업		6.6	5.7	5.8	5.6	6.4
서비스업 및 기타		54.5	57.3	58.3	58.5	57.0
실업자	천명	23	24	29	29	24
비경제활동인구	천명	526	568	597	610	618
경제활동참가율	%	66.0	63.7	62.4	62.2	62.4
실업률	%	2.2	2.4	3.0	2.9	2.3
고용률	%	64.5	62.2	60.5	60.4	60.9
무역수지	백만달러	21,149	13,380	20,299	29,161	26,314
수출액	백만달러	47,823	42,936	39,428	54,054	59,954
수입액		26,674	29,556	19,129	24,893	33,640
소비자물가상승률	%	2.5	4.9	2.7	3.0	4.1

주 : 1) 당해년가격 2) 연쇄지수(2005=100) 3) 당해년가격, 총부가가치(기초가격) 기준.

자료 : 통계청(www.kosis.kr), 한국무역협회(www.kita.net).

충남 시군별 지역내총생산

(당해년가격, 억원)

구분	2003	2004	2005	2006	2007	2008	2009	2010
천안시	86,154	101,531	114,378	129,482	136,363	138,471	162,116	179,708
공주시	17,003	18,295	19,107	19,595	21,019	21,492	23,473	25,823
보령시	20,535	20,604	20,610	21,462	23,002	19,690	22,149	24,708
아산시	89,588	101,957	108,960	115,255	125,426	126,325	161,532	213,087
서산시	41,614	49,192	53,512	62,102	66,045	81,233	76,993	90,522
논산시	16,772	17,544	18,944	19,932	20,783	20,403	22,735	25,239
계룡시 ¹⁾	2,726	3,058	3,195	2,947	4,368	4,319	4,058	4,482
당진시	27,712	30,111	38,100	39,539	47,874	57,866	60,282	72,559
금산군	10,409	10,877	10,960	11,802	12,652	13,945	14,297	15,606
연기군	14,000	15,493	15,556	17,117	17,562	20,241	21,095	24,822
부여군	10,517	10,906	11,081	12,027	12,814	12,809	14,201	15,052
서천군	12,459	13,323	12,659	14,049	13,653	13,512	13,633	15,088
청양군	6,033	6,183	6,346	6,412	7,155	6,703	6,646	6,737
홍성군	12,318	13,254	14,284	14,248	14,542	15,471	16,855	16,679
예산군	11,784	12,179	13,441	13,766	13,614	15,387	16,082	17,518
태안군	12,888	12,553	13,840	13,876	14,612	11,876	15,161	15,907
충청남도	392,511	437,060	474,973	513,613	551,484	579,740	651,338	763,538

주 : 1) 2003년 이전 : 계룡출장소.

자료 : 시·군단위 지역내 총생산, 충청남도.

3. 충남 부문별 경제지표

경기동행지수 및 순환변동치

(2010=100.0, %)

구 분	동행종합지수				순환변동치	
	지 수 (2010=100)	전 월 비	6개월 전비	12개월 전비	지 수 (Trend=100)	전월차
2010 04	98.7	0.3	9.6	7.8	99.9	-0.1
05	99.0	0.3	8.5	7.9	99.8	-0.1
06	99.7	0.6	8.0	8.3	100.0	0.2
07	100.5	0.9	8.1	8.7	100.4	0.4
08	101.2	0.7	7.8	8.6	100.6	0.2
09	101.6	0.4	7.1	8.1	100.5	-0.1
10	101.6	0.0	5.9	7.2	100.0	-0.4
11	101.7	0.1	5.0	6.4	99.7	-0.4
12	102.5	0.8	5.7	6.4	100.1	0.4
2011 01	104.2	1.6	7.9	7.3	101.2	1.2
02	104.9	0.6	8.0	7.1	101.4	0.2
03	105.1	0.2	7.3	6.7	101.2	-0.2
04	104.9	-0.2	5.9	5.9	100.5	-0.6
05	105.4	0.5	5.8	6.0	100.6	0.0
06	106.2	0.8	6.3	6.2	100.9	0.3
07	106.6	0.3	5.8	5.9	100.8	-0.1
08	107.0	0.4	5.7	5.8	100.8	0.0
09	107.4	0.3	5.5	5.5	100.7	-0.1
10	108.1	0.7	5.9	5.8	101.0	0.3
11	108.7	0.5	6.0	5.8	101.1	0.1
12	109.2	0.5	5.8	5.7	101.2	0.1
2012 01	109.5	0.3	5.3	5.5	101.1	-0.1
02	110.0	0.4	5.3	5.4	101.1	0.0
03	109.9	-0.1	4.4	4.9	100.7	-0.4
04	110.1	0.2	4.1	4.6	100.5	-0.2
05	110.6	0.4	4.1	4.4	100.5	0.0
06	110.6	0.0	3.4	3.9	100.2	-0.3
07	110.8	0.2	3.2	3.7	100.0	-0.2
08	110.9	0.1	2.7	3.3	99.7	-0.3
09	111.5	0.6	3.2	3.5	99.9	0.2
10	111.6	0.1	2.8	3.2	99.7	-0.3
11	112.0	0.3	2.9	3.1	99.6	-0.0
12	112.2	0.1	2.7	2.9	99.4	-0.2
2013 01	111.7	-0.4	1.6	2.2	99.0	-0.4
02	111.0	-0.6	0.2	1.3	98.3	-0.7
03	111.0	0.0	0.0	1.0	98.0	-0.3
04	112.0	0.8	1.4	1.6	98.5	0.5

자료 : 2013년 4월 충청남도 경기종합지수, 충청남도 · 충남발전연구원, 2013.6.

시장경기동향

(기준지수=100)

구 분	업황		매출		자금사정	
	실적	전망	실적	전망	실적	전망
2010	70.3	94.4	68.4	94.4	69.7	87.5
2011	65.6	94.4	63.1	94.8	67.9	91.0
2012	59.9	83.9	60.8	87.9	58.2	78.7
2012 1/4	48.2	87.2	51.8	85.1	49.8	81.9
2/4	64.7	80.3	64.9	91.1	62.9	75.1
3/4	58.6	78.5	58.7	80.5	53.2	70.9
4/4	68.0	89.9	67.9	94.8	66.7	86.8
2013 1/4	51.3	92.6	48.4	95.2	54.6	91.2
2011 05	70.7	100.9	67.3	92.2	70.7	93.1
06	60.1	76.7	58.3	87.6	67.7	87.3
07	63.1	88.8	46.7	88.0	60.6	84.8
08	65.6	96.7	58.1	86.5	66.9	92.4
09	85.5	101.9	85.3	108.2	77.9	95.9
10	69.7	102.2	71.2	104.9	72.8	91.7
11	63.5	93.2	65.5	91.9	65.0	86.3
12	59.7	87.3	66.6	85.7	69.5	89.5
2012 01	54.2	97.8	62.9	97.7	54.4	93.1
02	43.3	61.9	43.8	51.9	46.0	60.9
03	47.0	101.8	48.7	105.7	49.1	91.7
04	67.4	84.3	64.3	97.5	56.7	78.7
05	79.6	83.3	76.4	99.8	68.5	71.5
06	47.1	73.2	54.0	76.1	63.6	75.0
07	50.4	72.0	53.3	68.1	50.7	69.2
08	52.9	64.9	46.2	64.0	46.0	57.2
09	72.4	98.5	76.5	109.4	62.9	86.2
10	76.9	102.2	72.7	107.5	71.1	94.6
11	82.7	96.4	90.3	101.7	77.0	91.3
12	44.5	71.0	40.6	75.1	51.9	74.4
2013 01	41.9	72.0	38.9	66.6	49.8	76.4
02	52.9	104.1	50.9	110.4	59.9	96.4
03	59.1	101.7	55.4	108.6	54.1	100.7
04	58.8	100.8	61.2	105.3	62.4	97.6
05	69.6	96.6	66.9	102.7	68.3	92.4
06	-	77.5	-	81.4	-	80.7

자료 : 월간시장경기동향조사, 중소기업청시장경영진흥원

대형소매점 판매액

(단위 : 백만원, %, 경상판매액)

구 분	대형소매점			대형마트		
	판매액	전년동월(기)비	전월(기)비	판매액	전년동월(기)비	전월(기)비
2010	1,095,097	9.4	-	796,956	11.2	-
2011	1,450,812	32.5	-	918,307	15.2	-
2012	1,540,187	6.2	-	-	-	-
2012 1/4	378,000	6.5	-0.2	247,840	9.8	11.1
2/4	363,964	3.9	-3.7	230,878	3.7	-6.8
3/4	387,720	5.8	6.5	269,446	9.1	16.7
4/4	410,503	8.4	5.9	-	-	-
2013 1/4	384,726	1.8	-6.3	-	-	-
2011 04	111,521	37.4	-0.8	69,653	19.4	-0.7
05	121,238	33.1	8.7	78,018	17.3	12.0
06	117,625	43.1	-3.0	75,023	18.6	-3.8
07	124,762	36.4	6.1	84,338	17.1	12.4
08	114,166	30.9	-8.5	79,742	14.2	-5.4
09	127,612	29.2	11.8	82,798	8.1	3.8
10	124,339	42.8	-2.6	72,739	18.2	-12.1
11	114,856	41.3	-7.6	68,295	11.6	-6.1
12	139,613	11.9	21.6	82,044	14.1	20.1
2012 01	136,752	2.1	-2.0	90,781	6.1	10.6
02	116,618	7.2	-14.7	76,802	9.8	-15.4
03	124,630	10.9	6.9	80,257	14.4	4.5
04	119,552	7.2	-4.1	75,968	9.1	-5.3
05	127,364	5.1	6.5	81,100	4.0	6.8
06	117,048	-0.5	8.1	73,810	-1.6	-9.0
07	128,184	2.7	9.5	87,973	4.3	19.2
08	123,597	8.3	-3.6	88,229	10.6	0.3
09	135,939	6.5	10.0	93,244	12.6	5.7
10	127,452	3.3	-6.2	-	-	-
11	133,475	16.2	4.7	-	-	-
12	149,576	7.1	12.1	-	-	-
2013 01	121,870	-10.9	-18.5	-	-	-
02	128,268	10.0	5.2	-	-	-
03	134,445	7.9	4.8	-	-	-
04	120,308	0.6	-10.5	-	-	-

자료 : 대형소매점판매동향, 충청지방통계청

자동차 등록대수

(단위 : 대)

구 분	총 등록대수			차종별 등록대수			
	등록대수	전년동월차	전월차	승용차	승합차	화물차	특수화물
2010 05	812,325	37,360	2,889	567,579	50,577	191,606	2,563
06	815,377	36,510	3,052	570,488	50,479	191,838	2,572
07	819,864	38,223	4,487	574,616	50,498	192,165	2,585
08	822,465	39,188	2,601	576,924	50,478	192,472	2,591
09	826,121	39,613	3,656	580,147	50,490	192,878	2,606
10	829,848	39,974	3,727	583,435	50,494	193,296	2,623
11	833,491	40,086	3,643	586,724	50,473	193,666	2,628
12	834,391	37,473	900	587,662	50,401	193,685	2,643
2011 01	839,513	39,869	5,122	592,102	50,447	194,284	2,680
02	842,051	39,876	2,538	594,418	50,393	194,546	2,694
03	845,308	39,908	3,257	597,321	50,416	194,869	2,702
04	848,873	39,437	3,565	600,551	50,292	195,308	2,722
05	853,037	40,712	4,164	604,388	50,310	195,599	2,740
06	855,987	40,610	2,950	607,137	50,243	195,870	2,737
07	859,237	39,373	3,250	610,184	50,211	196,091	2,751
08	860,844	38,379	1,607	611,828	50,087	196,139	2,790
09	863,512	37,391	2,668	614,423	49,980	196,305	2,804
10	866,051	36,203	2,539	616,701	49,905	196,607	2,838
11	868,047	34,556	1,996	618,572	49,885	196,748	2,842
12	868,688	34,297	641	619,438	49,639	196,747	2,864
2012 01	874,019	34,506	5,331	624,415	49,661	197,073	2,870
02	877,054	35,003	3,035	627,119	49,576	197,463	2,896
03	879,550	34,242	2,496	629,387	49,500	197,761	2,902
04	881,916	33,043	2,366	631,481	49,485	198,031	2,919
05	884,348	31,311	2,432	633,644	49,474	198,298	2,932
06	883,775	27,788	-573	635,705	49,457	198,684	2,929
07	849,209	-10,028	-34,566	609,179	47,178	190,024	2,828
08	848,303	-12,541	-906	608,524	47,155	189,786	2,838
09	850,312	-13,200	2,009	610,556	46,946	189,962	2,848
10	852,628	-13,423	2,316	612,698	46,930	190,135	2,865
11	855,322	-12,725	2,694	615,090	46,900	190,447	2,885
12	855,751	-12,937	429	615,770	46,751	190,331	2,899
2013 01	859,321	-14,698	3,570	618,881	46,739	190,790	2,911
02	861,777	-15,277	2,456	620,903	46,796	191,142	2,936
03	864,711	-14,839	2,934	623,471	46,798	191,486	2,956
04	868,178	-13,738	3,467	626,387	46,884	191,914	2,993
05	870,741	-13,607	2,563	628,480	46,930	192,325	3,006

자료 : 시군별자동차등록현황, 충청남도

소비자물가지수

(2010=100, %)

구 분	소비자물가지수		생활물가지수		신선식품지수		지역별 소비자물가					
	지수	전년 동월 (기)비	지수	전년 동월 (기)비	지수	전년 동월 (기)비	천안	전년 동월 (기)비	보령	전년 동월 (기)비	서산	전년 동월 (기)비
2010	100.0	3.0	100.0	3.4	100.0	22.6	100.0	2.9	100.0	3.5	100.0	3.0
2011	104.1	4.1	104.6	4.6	106.1	6.1	104.0	4.0	104.2	4.2	104.4	4.4
2012	106.6	2.4	106.7	2.0	113.2	6.7	106.6	2.5	105.9	1.6	106.8	2.3
2012 1/4	105.9	2.8	106.3	2.6	110.7	0.4	105.9	2.9	105.6	2.4	106.3	3.0
2/4	106.6	2.8	107.0	2.8	113.5	11.5	106.7	3.0	105.9	1.9	106.8	2.7
3/4	106.8	1.8	106.8	1.3	115.2	3.2	106.8	1.9	105.9	1.0	106.9	1.6
4/4	107.0	2.1	106.8	1.5	113.4	12.5	107.0	2.2	106.2	1.2	107.0	1.6
2013 1/4	107.5	1.5	107.2	0.8	117.7	6.3	107.5	1.5	106.7	1.0	107.7	1.3
2011 05	103.7	3.9	103.9	3.9	100.2	3.0	103.6	3.7	103.9	4.1	104.0	4.4
06	103.9	4.3	104.2	4.6	99.1	6.5	103.8	4.1	104.1	4.4	104.3	4.8
07	104.4	4.5	104.6	4.8	105.8	12.1	104.3	4.3	104.5	4.6	104.8	4.9
08	105.2	4.9	105.8	5.5	116.7	15.1	105.1	4.8	105.1	4.8	105.4	5.0
09	105.0	4.1	105.7	4.4	112.3	-3.5	104.9	3.9	105.0	4.0	105.3	4.5
10	104.7	3.6	105.2	3.6	103.5	-13.1	104.6	3.5	104.7	3.6	105.2	4.0
11	104.7	4.1	105.1	4.6	99.9	-6.8	104.6	4.0	104.9	4.3	105.2	4.5
12	105.0	3.9	105.4	4.2	99.0	-7.4	104.8	3.7	105.1	4.1	105.5	4.4
2012 01	105.5	3.2	105.9	3.2	106	-3.4	105.5	3.3	105.4	3.1	106.0	3.6
02	106.0	2.7	106.4	2.4	111.1	0.2	105.9	2.7	105.8	2.5	106.4	2.9
03	106.2	2.6	106.7	2.4	115.1	4.1	106.2	2.7	105.7	1.8	106.6	2.6
04	106.4	2.8	106.9	2.6	113.5	6.9	106.5	2.9	105.7	2.0	106.7	2.8
05	106.8	3.0	107.2	3.2	116.5	16.3	106.8	3.1	106.2	2.2	106.9	2.8
06	106.7	2.7	107.0	2.7	110.4	11.4	106.8	2.9	105.9	1.7	106.7	2.3
07	106.4	1.9	106.2	1.5	109.1	3.1	106.4	2.0	105.6	1.1	106.5	1.6
08	106.6	1.3	106.5	0.7	113.7	-2.6	106.7	1.5	105.7	0.6	106.7	1.2
09	107.4	2.3	107.7	1.9	122.9	9.4	107.4	2.4	106.5	1.4	107.5	2.1
10	107.2	2.4	107.2	1.9	118.8	14.8	107.3	2.6	106.4	1.6	107.2	1.9
11	106.8	2.0	106.5	1.3	109.5	9.6	106.8	2.1	106.0	1.0	106.9	1.6
12	106.9	1.8	106.6	1.1	112.0	13.1	107.0	2.1	106.1	1.0	107.0	1.4
2013 01	107.5	1.9	107.2	1.2	117.3	10.7	107.6	2.0	106.6	1.1	107.6	1.5
02	107.7	1.6	107.5	1.0	119.0	7.1	107.8	1.8	106.8	0.9	107.9	1.4
03	107.4	1.1	106.9	0.2	116.7	1.4	107.5	1.2	106.7	0.9	107.6	0.9
04	107.3	0.8	106.7	-0.2	115.1	1.4	107.3	0.8	106.6	0.9	107.5	0.7
05	107.3	0.5	107.3	0.0	110.7	-5.0	107.3	0.5	106.6	0.4	107.6	0.7

자료 : 충청지역소비자물가동향, 충청지방통계청.

수출입

(단위 : 백만달러, %)

구 분	수출			수입			무역수지
	수출액	전년 동월(기)비	전월 (기)비	수입액	전년 동월(기)비	전월 (기)비	
2010	54,054	37.1	-	24,893	30.1	-	29,161
2011	59,954	10.9	-	33,640	35.1	-	26,314
2012	62,031	3.5	-	33,509	-0.4	-	28,522
2012 1/4	14,526	5.1	-8.3	8,687	13.9	2.2	5,839
2/4	14,810	-0.2	2.0	8,851	2.9	1.9	5,959
3/4	15,746	1.9	6.3	7,869	-11.8	-11.1	7,877
4/4	16,948	7.0	7.6	8,102	-4.6	3.0	8,846
2013 1/4	15,910	9.5	-6.1	8,861	2.0	9.4	7,049
2011 05	5,022	12.0	3.2	2,781	44.3	3.5	2,241
06	4,957	7.9	-1.3	3,131	32.5	12.6	1,826
07	5,089	3.9	2.7	2,826	36.9	-9.7	2,263
08	4,925	-0.2	-3.2	2,867	38.4	1.5	2,058
09	5,435	13.2	10.4	3,225	44.0	12.5	2,210
10	5,510	10.3	1.4	2,834	39.6	-12.1	2,676
11	4,996	7.2	-9.3	2,741	27.7	-3.3	2,255
12	5,328	15.4	6.6	2,922	21.6	6.6	2,406
2012 01	4,563	-3.6	-14.4	2,782	8.9	-4.8	1,781
02	4,828	14.4	5.8	3,100	38.8	11.4	1,728
03	5,135	5.4	6.4	2,804	-1.1	-9.5	2,331
04	4,741	-2.6	-7.7	2,972	10.6	6.0	1,769
05	5,061	0.8	6.7	3,116	12.1	4.8	1,945
06	5,008	1.0	-1.0	2,763	-11.8	-11.3	2,245
07	5,134	0.9	2.5	2,398	-15.2	-13.2	2,736
08	5,048	2.5	-1.7	2,477	-13.6	3.3	2,571
09	5,564	2.4	10.2	2,994	-7.2	20.9	2,570
10	5,918	7.4	6.4	2,395	-15.5	-20.0	3,523
11	5,743	15.0	-3.0	2,874	4.9	20.0	2,869
12	5,287	-0.8	-7.9	2,833	-3.0	-1.4	2,454
2013 01	5,317	16.5	0.6	2,874	3.3	1.4	2,443
02	5,101	5.7	-4.1	2,845	-8.2	-1.0	2,256
03	5,487	6.8	7.6	3,140	12.0	10.4	2,347
04	4,960	4.6	-9.6	2,862	-3.7	-8.9	2,098
05	5,300	4.7	6.9	2,450	-21.4	-14.4	2,850

자료 : 지역별수출입, 무역통계, 한국무역협회.

고용

경제활동인구, 경제활동참가율

(단위 : 천명, %, %p)

구분	경제활동인구				경제활동참가율			
	합계	전년 동월(기)비	남자	여자	합계	전년 동월(기)비	남자	여자
2010	1,003	1.2	591	412	62.2	-0.2	74.1	50.5
2011	1,025	2.2	609	416	62.4	0.2	75.0	50.1
2012	1,080	5.4	641	439	62.9	0.5	75.0	50.9
2012 1/4	991	2.9	595	396	59.0	-0.1	71.5	46.8
2/4	1,110	4.6	653	457	65.1	0.3	77.0	53.3
3/4	1,120	7.3	664	456	64.7	1.3	76.9	52.5
4/4	1,100	6.7	652	448	62.8	0.6	74.6	51.0
2013 1/4	1,070	8.0	648	422	60.2	1.2	72.9	47.5
2011 05	1,064	3.2	628	436	65.0	0.9	77.6	52.7
06	1,076	3.7	629	447	65.6	1.3	77.6	53.9
07	1,051	1.4	619	432	63.9	-0.3	76.2	52.0
08	1,043	1.1	619	424	63.3	-0.5	75.9	50.9
09	1,038	0.0	611	427	62.9	-1.3	74.9	51.2
10	1,066	3.1	624	442	64.5	0.7	76.3	52.8
11	1,041	2.0	615	425	62.8	-0.1	75.1	50.8
12	985	1.8	596	389	59.3	-0.2	72.4	46.4
2012 01	959	3.8	572	386	57.4	0.7	69.1	45.8
02	975	2.1	592	383	58.0	-0.6	71.1	45.2
03	1,041	2.8	622	419	61.7	-0.3	74.2	49.3
04	1,097	5.3	648	448	64.6	0.9	76.9	52.5
05	1,113	4.6	654	459	65.3	0.3	77.1	53.6
06	1,119	4.0	657	463	65.3	-0.3	76.9	53.8
07	1,129	7.4	664	465	65.5	1.6	77.2	53.8
08	1,112	6.6	664	448	64.2	0.9	76.9	51.5
09	1,119	7.7	663	455	64.4	1.5	76.5	52.3
10	1,128	5.8	664	464	64.7	0.2	76.3	53.1
11	1,117	7.4	656	461	63.8	1.0	75.2	52.5
12	1,054	7.0	636	418	59.9	0.6	72.4	47.5
2013 01	1,030	7.4	624	405	58.2	0.8	70.7	45.8
02	1,047	7.4	630	417	58.9	0.9	70.9	46.9
03	1,135	9.1	690	446	63.5	1.8	77.1	49.9
04	1,186	8.2	706	480	66.1	1.5	78.5	53.6
05	1,215	9.2	726	490	97.3	2.0	80.2	54.4

자료 : 행정구역별 경제활동인구, 통계청.

연령별 취업자

(단위 : 천명, %)

구분	전체 취업자		청장년층					고령층		
	합계	전년 동월기비	15- 19세	20- 29세	30- 39세	40- 49세	50- 54세	55- 59세	60- 64세	65세 이상
2010	974	1.3	9	140	215	252	115	84	58	102
2011	1,001	2.8	10	139	215	257	119	89	63	109
2012	1,056	5.5	11	151	219	264	125	96	61	128
2012 1/4	961	2.8	10	140	213	251	120	89	56	83
2/4	1,084	4.3	12	149	222	266	126	99	64	146
3/4	1,097	7.5	13	154	222	270	126	99	63	150
4/4	1,079	7.0	10	160	221	268	129	99	61	132
2013 1/4	1,035	7.7	10	158	223	264	129	96	56	100
2011 05	1,046	3.9	8	143	216	261	124	91	70	135
06	1,057	4.1	9	142	220	264	127	91	69	136
07	1,027	2.0	12	141	217	256	120	90	66	124
08	1,019	1.3	13	134	209	261	122	92	67	122
09	1,016	1.0	7	133	216	261	119	93	68	119
10	1,038	3.3	7	135	218	267	123	93	69	128
11	1,023	2.8	8	137	222	264	122	92	64	115
12	965	2.4	10	136	216	259	116	92	56	80
2012 01	930	3.5	12	133	210	251	120	85	51	68
02	938	1.5	10	140	213	247	116	85	56	72
03	1,015	3.4	8	147	216	257	124	95	60	109
04	1,069	5.2	14	145	222	263	125	100	62	139
05	1,094	4.6	12	150	223	268	126	99	66	150
06	1,090	3.1	11	151	221	267	126	98	65	150
07	1,104	7.5	15	155	221	272	126	99	64	152
08	1,088	6.8	14	151	223	267	125	97	62	149
09	1,099	8.2	11	156	221	270	128	100	64	150
10	1,110	6.9	11	158	219	273	131	103	65	151
11	1,097	7.3	9	161	222	266	129	101	62	148
12	1,031	6.9	11	161	221	264	126	95	57	97
2013 01	1,001	7.6	12	158	216	261	125	94	53	82
02	1,003	6.9	9	150	222	262	127	94	53	87
03	1,101	8.5	11	165	230	268	136	101	60	130
04	1,157	8.2	11	172	234	276	137	104	69	154
05	1,180	7.9	13	175	235	276	137	107	70	167

자료 : 행정구역별 연령별취업자, 통계청.

산업별 취업자

(단위 : 천명, %)

구분	합계	전년 동월(기)비	농림어업	광공업	전기운수 통신금융	건설업	도소매 숙박음식업	사업·개인 ·공공서비스 및 기타
2010	974	1.3	164	185	99	55	177	296
2011	1,001	2.8	163	204	97	64	177	297
2012	1,056	5.5	159	213	93	69	199	322
2012 1/4	961	2.8	99	208	98	65	191	300
2/4	1,084	4.3	183	206	98	70	197	330
3/4	1,097	7.5	190	214	91	69	205	327
4/4	1,079	7.0	163	223	88	73	203	329
2013 1/4	1,035	7.7	113	238	89	71	197	328
2011 05	1,046	3.9	206	201	99	63	173	305
06	1,057	4.1	205	200	99	67	179	308
07	1,027	2.0	185	201	94	63	180	305
08	1,019	1.3	181	205	92	66	180	295
09	1,016	1.0	180	207	94	67	171	297
10	1,038	3.3	189	213	92	70	180	295
11	1,023	2.8	162	217	93	70	187	294
12	965	2.4	105	214	95	72	189	290
2012 01	930	3.5	80	211	97	67	190	287
02	938	1.5	82	208	98	63	191	296
03	1,015	3.4	136	205	98	67	191	319
04	1,069	5.2	176	203	96	70	192	332
05	1,094	4.6	188	209	99	70	199	330
06	1,090	3.1	186	205	98	71	202	329
07	1,104	7.5	188	212	94	67	213	331
08	1,088	6.6	188	212	91	70	209	319
09	1,099	8.2	194	219	88	72	195	332
10	1,110	6.9	189	217	90	75	207	331
11	1,097	7.3	185	225	87	70	204	327
12	1,031	6.9	116	228	86	73	199	330
2013 01	1,001	7.6	94	230	87	68	205	317
02	1,003	6.9	95	233	89	67	195	324
03	1,101	8.5	151	250	90	77	191	342
04	1,157	8.2	182	256	96	83	191	350
05	1,180	7.9	197	253	94	82	200	354

자료 : 행정구역별 산업별취업자, 통계청.

실업률, 실업자

(단위 : 천명, %, %p)

구분	실업률				실업자			
	합계	전년 동월(기)비	남자	여자	합계	전년 동월(기)비	남자	여자
2010	2.9	-0.1	3.1	2.5	29	-2.4	18	10
2011	2.3	-0.6	2.4	2.2	24	-17.8	15	9
2012	2.3	0.0	2.2	2.4	25	4.2	14	10
2012 1/4	3.0	0.0	3.0	3.1	30	5.6	18	12
2/4	2.3	0.4	2.1	2.5	25	22.8	14	12
3/4	2.0	-0.2	2.0	2.0	23	-3.4	14	9
4/4	1.9	-0.2	1.8	2.0	20	-6.8	12	9
2013 1/4	3.3	0.3	3.2	3.4	35	17.6	21	14
2011 05	1.7	-0.8	1.7	1.7	18	-28.1	11	7
06	1.7	-0.4	1.6	1.8	19	-15.5	10	8
07	2.3	-0.6	2.5	1.9	24	-18.9	16	8
08	2.3	-0.1	2.6	1.8	24	-6.0	16	8
09	2.2	-1.0	2.3	2.0	22	-31.9	14	8
10	2.6	-0.1	3.4	1.4	28	-1.8	22	6
11	1.7	-0.7	1.7	1.7	17	-30.5	10	7
12	2.1	-0.5	2.4	1.6	21	-19.5	14	6
2012 01	2.9	0.3	3.1	2.6	28	16.5	18	10
02	3.8	0.5	4.0	3.5	37	17.6	23	13
03	2.5	-0.5	2.0	3.1	26	-15.0	13	13
04	2.5	0.1	2.3	2.7	27	8.3	15	12
05	1.8	0.1	1.5	2.2	20	8.8	10	10
06	2.6	0.9	2.5	2.7	29	56.2	17	12
07	2.2	-0.1	2.2	2.1	25	3.3	15	10
08	2.1	-0.2	2.2	2.0	24	-0.4	15	9
09	1.7	-0.5	1.6	1.8	19	-14.3	11	8
10	1.6	-1.0	1.4	1.9	18	-33.9	10	9
11	1.8	0.1	1.7	1.9	20	15.0	11	9
12	2.2	0.1	2.2	2.2	23	11.7	14	9
2013 01	2.8	-0.1	2.6	3.2	29	1.8	16	13
02	4.2	0.4	3.8	4.8	44	19.6	24	20
03	3.0	0.5	3.4	2.3	34	31.8	23	10
04	2.5	0.0	2.5	2.4	29	7.7	18	12
05	2.9	1.1	3.2	2.5	36	79.3	24	12

자료 : 행정구역별 산업별취업자, 통계청.

여수신

(단위 : 억원)

구분	수신			여신		
	예금은행	비은행기관	합계	예금은행	비은행기관	합계
2010	148,607	283,939	432,546	228,745	154,247	382,992
2011	171,209	296,369	467,578	242,580	165,180	407,760
2012	176,102	297,849	473,951	247,034	157,286	404,320
2010 04	143,809	270,034	413,843	224,353	147,201	371,554
05	145,550	271,105	416,655	224,457	147,920	372,377
06	144,072	274,403	418,475	223,655	148,605	372,260
07	143,542	274,235	417,777	224,489	149,021	373,510
08	145,929	273,364	419,293	225,242	150,623	375,865
09	146,935	275,753	422,688	226,105	151,381	377,486
10	148,884	278,370	427,254	228,808	152,127	380,935
11	148,895	280,774	429,669	229,868	152,573	382,441
12	148,607	283,939	432,546	228,745	154,247	382,992
2011 01	149,945	285,728	435,673	228,042	153,447	381,489
02	152,336	283,236	435,572	227,905	153,640	381,545
03	153,838	288,193	442,031	228,882	153,587	382,469
04	154,761	287,199	441,960	229,865	154,356	384,221
05	158,104	287,429	445,533	230,721	155,414	386,135
06	156,866	289,586	446,452	232,444	156,256	388,700
07	157,311	289,258	446,569	233,679	156,898	390,577
08	161,351	289,776	451,127	234,883	158,834	393,717
09	161,652	290,290	451,942	235,985	159,761	395,746
10	162,668	291,155	453,823	241,851	161,415	403,266
11	164,574	294,210	458,784	243,255	162,963	406,218
12	171,209	296,369	467,578	242,580	165,180	407,760
2012 01	168,927	296,961	465,888	245,495	164,497	409,992
02	170,977	296,845	467,822	246,535	164,433	410,968
03	177,719	299,136	476,855	247,713	164,775	412,488
04	171,814	300,045	476,855	250,943	165,888	416,831
05	175,074	301,932	477,006	252,995	166,482	419,477
06	177,213	306,227	483,440	253,422	167,002	420,424
07	168,987	306,077	475,064	253,686	168,036	421,722
08	173,207	305,620	478,827	256,291	169,522	425,813
09	167,636	290,970	458,606	245,719	156,259	401,978
10	169,646	293,034	462,680	249,763	156,316	406,079
11	173,265	293,094	467,169	248,952	155,717	404,669
12	176,102	297,849	473,951	247,034	157,286	404,320
2013 01	182,827	299,436	482,263	247,947	156,711	404,658
02	186,423	299,016	485,439	249,281	156,559	405,840
03	186,938	300,107	487,045	250,243	156,586	406,829
04	190,279	300,406	490,685	251,678	156,790	408,468

자료 : 금융기관여수신동향, 한국은행대전총남본부.

부도율

(단위 : %)

구분	충남	천안	홍성	논산	공주	서산
2010	0.17	0.20	0.33	0.21	0.05	0.05
2011	0.29	0.42	0.24	0.14	0.64	0.00
2012	0.38	0.45	0.08	0.05	0.44	0.01
2012 1/4	0.15	0.26	0.02	0.20	0.00	0.01
2/4	0.38	0.23	0.00	0.00	0.26	0.00
3/4	0.24	0.13	0.22	0.03	1.05	0.02
4/4	0.73	0.18	0.10	0.01	0.46	0.00
2013 1/4	0.57	1.26	0.36	0.00	0.35	0.01
2011 05	0.12	0.21	0.04	0.06	0.11	0.00
06	0.12	0.25	0.02	0.00	0.00	0.00
07	0.19	0.34	0.00	0.22	0.00	0.00
08	0.18	0.27	0.06	0.15	0.65	0.02
09	0.28	0.14	0.31	0.00	3.67	0.01
10	0.39	0.61	0.06	0.13	1.93	0.00
11	0.74	1.33	0.18	0.41	0.60	0.00
12	0.08	0.07	0.04	0.48	0.21	0.00
2012 01	0.18	0.21	0.00	0.48	0.00	0.00
02	0.15	0.23	0.00	0.05	0.00	0.02
03	0.13	0.34	0.05	0.00	0.00	0.00
04	0.20	0.20	0.00	0.00	0.14	0.00
05	0.57	0.27	0.00	0.00	0.29	0.00
06	0.37	0.23	0.00	0.01	0.34	0.00
07	0.21	0.09	0.54	0.07	1.79	0.01
08	0.19	0.10	0.11	0.02	0.16	0.01
09	0.32	0.19	0.00	0.00	1.20	0.03
10	0.25	0.32	0.10	0.01	0.31	0.00
11	0.75	1.83	0.00	0.01	0.22	0.00
12	1.18	1.39	0.19	0.00	0.86	0.00
2013 01	0.97	2.18	1.09	0.00	1.06	0.02
02	0.11	0.20	0.00	0.00	0.00	0.00
03	0.63	1.41	0.00	0.00	0.50	0.00
04	0.11	0.07	0.11	0.00	1.12	0.00
05	0.12	0.16	0.00	-	0.30	0.00

자료 : 대전충남지역어음부도동향, 한국은행대전충남본부.

토지거래, 건축, 미분양주택

(단위 : 천㎡, ㎡, %)

구분	건축허가(㎡)		건축착공(㎡)		토지거래(천㎡)		미분양주택	
	면적	전년동월(기)비	면적	전년동월(기)비	면적	전년동월(기)비	호수	전년동월(기)비
2010	6,636,749	-7.9	6,347,763	19.7	225,210	-16.7	9,020	-8.2
2011	9,980,356	50.4	8,895,818	40.1	192,976	-14.3	7,471	-17.2
2012	9,794,659	-1.9	7,979,081	-10.3	167,889	-13.0	2,942	-60.6
2012 1/4	2,438,824	70.8	2,355,123	79.0	45,709	2.7	6,502	19.5
2/4	2,593,520	30.5	2,561,628	23.1	46,458	-20.0	6,156	-14.8
3/4	2,127,652	-27.1	1,540,403	-5.0	31,807	-24.2	6,187	-3.0
4/4	2,634,663	-27.7	1,521,927	-60.8	43,915	-11.7	2,942	-60.6
2013 1/4	1,838,644	-24.6	1,199,772	-49.1	41,927	-8.3	-	-
2011 05	723,947	22.4	700,162	14.9	18,041	11.1	7,459	-40.9
06	669,908	-22.7	655,836	-12.8	19,548	2.6	7,229	-42.2
07	522,989	-9.9	427,285	-7.4	15,056	-10.2	6,903	-43.5
08	1,504,930	208.9	456,491	5.6	13,713	-7.3	6,546	-43.5
09	892,461	135.0	737,453	87.6	11,892	20.2	6,379	-41.2
10	1,518,020	245.2	1,290,749	177.7	11,696	-38.9	5,903	-42.6
11	1,212,422	49.1	1,827,431	174.3	15,292	-29.3	7,391	-24.8
12	913,575	90.2	761,247	28.8	22,735	-30.0	7,471	-17.2
2012 01	558,630	34.7	507,442	98.4	12,571	-12.3	7,159	-18.2
02	714,587	77.2	1,023,484	185.9	14,206	18.9	6,746	-20.4
03	1,165,607	91.0	824,197	17.7	18,932	14.7	6,502	19.5
04	816,591	37.5	1,083,638	49.5	14,986	-15.7	6,180	-18.9
05	827,663	14.3	595,332	-15.0	13,931	-22.8	6,065	-18.7
06	949,266	41.7	882,658	34.6	17,541	-8.2	6,156	-14.8
07	528,696	1.1	475,662	11.3	12,085	-36.8	6,035	-12.6
08	878,978	-41.6	624,679	36.8	10,470	-21.4	5,965	-8.9
09	719,978	-19.3	440,062	-40.3	9,252	-18.9	6,187	-3.0
10	482,405	-68.2	437,787	-66.1	13,496	1.3	4,148	-29.7
11	659,328	-45.6	647,657	-64.6	15,317	8.5	3,068	-58.5
12	1,492,930	63.4	436,483	-42.7	15,102	-23.5	2,942	-60.6
2013 01	462,034	-17.3	82,466	-83.7	14,348	14.6	2,691	-8.5
02	596,566	-16.5	516,833	-49.5	12,329	-13.2	2,563	-4.8
03	780,044	-33.1	600,473	-27.1	15,250	-19.4	2,697	-58.5
04	767,159	-6.1	106,960	-90.1	17,795	18.7	2,555	-58.7
05	874,153	5.6	565,109	-5.1	15,637	12.2	-	-

자료 : 건축허가 및 착공통계, 미분양주택현황, 국토교통부 / 토지거래현황, 온나라부동산정보통합포털

주택매매가격지수, 주택전세가격지수

(2013.3=100)

구분	주택매매가격지수						주택전세가격지수					
	지수	전년 동월비	전월비	아파트	단독	연립	지수	전년 동월비	전월비	아파트	단독	연립
2010 05	85.6	1.0	0.0	79.0	98.6	91.0	77.0	3.6	0.9	68.7	92.4	87.0
06	85.6	1.1	0.0	79.0	98.6	91.2	77.0	3.7	0.0	69.1	92.0	86.7
07	85.6	1.1	0.0	79.1	98.6	91.2	77.1	3.6	0.1	69.4	92.0	86.7
08	85.5	1.0	-0.2	79.1	98.0	91.2	77.3	3.7	0.2	69.8	92.0	86.8
09	85.5	0.7	0.0	79.2	98.0	91.4	78.0	4.1	0.9	70.2	93.4	87.4
10	85.5	0.3	0.0	79.3	98.0	91.4	78.6	4.6	0.8	70.6	94.6	88.2
11	85.7	0.3	0.2	79.5	98.0	92.0	78.9	4.7	0.4	71.3	94.2	88.7
12	85.8	0.4	0.1	79.7	98.0	92.0	79.2	5.1	0.4	71.9	94.3	88.7
2011 01	85.9	0.5	0.1	79.9	98.0	92.0	79.5	5.4	0.4	72.3	94.3	88.7
02	86.1	0.7	0.3	80.3	98.0	92.0	80.1	5.9	0.7	73.1	94.8	88.8
03	86.8	1.3	0.8	81.1	98.7	92.1	81.0	6.6	1.2	74.2	95.5	89.0
04	87.7	2.5	1.0	82.3	99.2	92.3	82.2	7.6	1.4	75.7	96.4	89.3
05	88.3	3.2	0.7	83.3	99.2	92.4	82.9	7.6	0.8	76.8	96.4	89.4
06	88.7	3.6	0.5	84.1	99.1	92.0	83.3	8.1	0.5	77.5	96.3	89.5
07	89.4	4.4	0.7	84.9	99.6	92.1	84.1	9.1	1.0	78.3	97.2	89.8
08	90.1	5.5	0.8	85.9	100.0	92.1	85.2	10.3	1.3	79.7	97.8	89.9
09	90.9	6.4	0.9	86.9	100.4	93.3	86.2	10.6	1.2	81.0	98.3	91.9
10	91.7	7.2	0.9	88.1	100.4	93.5	87.2	10.9	1.1	82.3	98.3	91.9
11	92.6	8.1	1.0	89.6	100.3	93.5	88.5	12.1	1.5	84.4	98.3	91.9
12	93.0	8.4	0.4	90.1	100.3	93.5	89.0	12.3	0.6	85.1	98.3	91.9
2012 01	93.4	8.8	0.5	90.8	100.1	93.5	89.6	12.7	0.6	86.0	98.4	91.9
02	93.8	8.9	0.4	91.4	100.1	93.7	90.1	12.5	0.6	86.7	98.4	91.9
03	94.4	8.8	0.6	92.2	100.2	94.0	90.8	12.0	0.8	87.7	98.4	92.4
04	95.3	8.8	1.0	93.5	100.3	94.2	91.9	11.8	1.2	89.3	98.4	92.7
05	95.8	8.5	0.5	94.2	100.2	94.4	92.4	11.5	0.6	90.1	98.3	93.0
06	96.3	8.6	0.6	94.9	100.2	95.3	92.9	11.5	0.5	90.6	98.6	93.6
07	97.0	8.5	0.7	95.7	100.3	95.7	93.8	11.5	1.0	91.7	98.9	94.7
08	97.3	8.0	0.4	96.1	100.4	96.4	94.3	10.7	0.5	92.2	99.2	95.8
09	97.8	7.6	0.5	96.8	100.5	97.1	95.0	10.2	0.8	93.1	99.4	96.4
10	98.3	7.2	0.5	97.5	100.4	97.6	95.9	10.1	0.9	94.4	99.4	97.2
11	99.0	6.8	0.7	98.4	100.5	98.2	97.4	10.1	1.6	96.6	99.4	97.6
12	99.3	6.8	0.3	98.9	100.3	98.6	98.1	10.3	0.7	97.7	99.2	98.1
2013 01	99.5	6.5	0.2	99.2	100.3	98.9	98.9	10.5	0.8	98.7	99.7	98.4
02	99.8	6.4	0.3	99.7	100.2	99.5	99.3	10.2	0.4	99.2	99.8	99.1
03	100.0	5.9	0.2	100.0	100.0	100.0	100.0	10.2	0.7	100.0	100.0	100.0
04	100.3	5.2	0.3	100.4	100.0	100.2	100.4	9.2	0.4	100.5	100.1	100.1
05	100.4	4.8	0.1	100.6	100.0	101.1	100.6	8.8	0.2	100.7	100.1	101.1

자료 : 전국주택가격동향조사, 국민은행.



Chungnam Economic Trends

부록

충청남도 경제지원시책
월간 충남경제 원고 게재 목록





충청남도 경제지원시책

「2013 천안 국제웰빙식품엑스포」 참가업체 모집공고

□ 개최개요

- 개최 기간 : 2013. 8. 30 ~ 9. 15 / 17일간
- 개최 장소 : 천안삼거리공원 일원
- 모집 품목 : 도내 인삼류 가공업체(4개사 내외)
- 모집 기간 : 2013. 6. 17 ~ 6. 21 / 5일간
- 지원 계획 : 충남경제진흥원 부스비 임차비의 80% 지원
- 신청 자격 : 도내에 본사나 공장이 등록되어 있고 중소기업기본법 제2조 규정에 의한 중소기업(제조업(유통업 및 (재)천안웰빙식품엑스포조직위 참가확정기업 제외)

□ 제출서류 및 제출방법

○ 제출서류

- 필수 : 신청서, 사업자등록증사본
- 선택 : 유망 중소기업 지정증, 인증서, 특허증, 도지사상, 여성/장애인대표 확인증, 수출신고필증(해당기업에 한함), 상표사용승인서, 공장등록증

○ 온라인 접수(e-mail 송부)

○ 서류제출 및 문의처

- 충청남도 경제진흥원 신상훈/336-813 충남 아산시 염치읍 은행나무길 223
(T:041-539-4533, F:041-539-4539/shinnara0613@naver.com)

산업통상자원부, '13년 광역경제권선도산업육성사업(비R&D)지원 프로그램 공고

□ 사업개요

- 사업목적 : 광역경제권 선도산업 분야 전·후방 연관 기업에 대한 종합기술지원과 지역의 우수기술인재 양성을 통한 광역경제권 선도산업 분야
- 신청자격
 - 주관기관 : 해당권역에 소재, 선도산업 관련 기업에 대한 직접 기술지원이 가능한 전문인력 및 장비를 보유한 기술혁신지원기관(출연연 등)
 - 참여기관 : 선도산업 관련 기업에 대한 직접 기술지원이 가능한 전문인력 및 장비를 보유한 기술혁신지원기관(출연연 등)
- 신청기간 : 2013. 7. 8(월) 12:00 ~ 2013. 7. 15(월) 12:00

□ 지원내용

- 예산(국비) : 50억원 내외

	구분	종합기술지원(유형1)	기술개발인력지원(유형2)
일반권역	충청권, 호남권, 대경권, 동남권	권역별 7억원 내외 (과제별 7억원 내외)	권역별 4억원 내외 (과제별 2억원 내외)
특별권역	강원권, 제주권	권역별 2억원 내외 (과제별 2억원 내외)	권역별 1억원 내외 (과제별 1억원 내외)

□ 신청서 배부 및 문의처

- 접수처 및 문의처 : 충청지역사업평가원(<http://cclio.leading.or.kr>)



월간 충남경제 원고 게재 목록

2011. 11월호

충남 사업체고용동향조사 분석 및 시사점

충남발전연구원

신동호 · 백운성 · 김양중 · 임형빈

사회적경제 활성화를 위한 제언

충남발전연구원 김양중

2011. 12월호

2012년 대전충청권 부동산시장 전망

목원대학교 부동산연구소 조수희

우리나라의 소득양극화 진단과 완화

충남발전연구원 고승희

2012. 1월호

2012년 충청남도 경제정책 운영방향

충청남도 남궁영

우리나라의 물가구조의 특성과 정책적 시사점

충남발전연구원 백운성 · 신동호 · 임병철

2012. 2월호

2012년 충남 디스플레이산업 전망

충남테크노파크 디스플레이센터 황정현

2011년 충남의 수출입 동향 및 2012년 전망

충남발전연구원 김윤아

2012. 3월호

경기종합지수의 개념과 지역경기종합지수의 필요성

전북발전연구원 최성환

"대형마트 강제휴무" 조례제정 추진에 관한 일고찰

충남발전연구원 이민정

2012. 4월호

광역·지역발전특별회계사업 평가체계의 자율성
확대를 위한 제언

충청권광역경제발전위원회 강신재

충남발전연구원 백운성

충남지역 에너지소비구조 특성

충남발전연구원 이종윤

2012. 5월호

협동조합기본법에 대한 이해와 자치단체의 역할

충남사회적경제지원센터 송두범

충남지역의 소득불평등 측정 및 추이분석

충남발전연구원 임병철

2012. 6월호

유로존 재정위기 항방과 충남경제

포스코경영연구소 김영삼

외국인투자기업 유치에 위한 입지환경 분석

충남발전연구원 김양중

2012. 7월호

주택시장 변동요인과 충남 주택시장 영향

주택산업연구원 노희순,

충남발전연구원 임형빈

노동행정 통계로 본 충남지역 노동시장

대전지방고용노동청 객선아

2012. 8월호

충남 중소기업 지원시스템 효율화 방안

충남발전연구원 신동호

우리나라의 국가채무와 가계부채

충남발전연구원 고승희

2012. 9월호

충청남도 산업입지 정책방향과 추진과제

충남발전연구원 오용준

충남의 기후변화의 영향과 부문별 피해 분석

충남발전연구원 이인희

2012. 10월호

국가통계정보 활용 제고를 위한 통계지리정보

충남발전연구원 윤정미

충남 사회적기업의 현황과 성과

충남발전연구원 홍성호

2012. 11월호

최근 도시재생 및 노후주거지 정비 관련 정책변화에
따른 충청남도의 대응과제

한국토지주택공사 토지주택연구원 임정민

새정부의 지방과학기술정책 활성화를 위한 제언

충남발전연구원 백운성

2012. 12월호

충남지역 상권과 대형소매점 영업활동 규제방향

남서울대학교 원종문

중국 산둥반도 남색경제구 발전 규칙과 충남도의
대응과제

충남발전연구원 박경철

2013. 1월호

내포시대 충청남도 경제정책 운영방향

충청남도 남궁영

2012년 충남의 수출입 동향 및 2013년 전망

충남발전연구원 김윤아

2013. 2월호

지역전략산업진흥사업의 변화와 전망

충남테크노파크 황정현

지방자치단체 복지재정의 쟁점과 과제

충남발전연구원 고승희

2013. 3월호

GRDP로 살펴보는 충남경제

충남발전연구원 임형빈, 김윤아

금강수계 수질오염총량관리제도의 시행성과

충남발전연구원 정우혁

2013. 4월호

원화 강세에 따른 충남경제의 영향과 대응방안

제주발전연구원 고봉현

의미있는 변화, 'Long life design & Recycle'

충남문화산업진흥원 박준형

2013. 5월호

문화마케팅 수단으로서 도시브랜드

충남발전연구원 이충훈

공주·부여 역사도시의 관광산업기반 조성방향

충남발전연구원 이인배

2013. 6월호

충남 협동조합 현황과 과제

충남사회적경제지원센터 송두범

충청남도 물 복지 향상을 위한 수도요금 현실화
추진방향 및 과제

충남발전연구원 물환경연구센터 김영일

돌봄교육사업

- 산모도우미
- 장애인교육
- 요양보호사 보수교육

병원간병

- 약손간병(유료)
- 복지간병(무료)

산모사업

- 일반산모
- 바우처 산모

장애인활동지원

- 활동보조
- 보장구사업

사회서비스바우처

- 노인돌보미
- 가사간병도우미

장기요양

- 방문요양
- 방문목욕
- 복지용구 대여

사회공헌사업

- 일반찬 지원서비스
- 효도사진 촬영



천안돌봄사회서비스센터는

장애인활동지원제도, 산모도우미사업, 노인돌봄사업, 노인장기요양제도, 병원간병사업, 저소득층 지원사업 등 다양한 돌봄서비스를 통해 천안시민에게는 질 높은 사회서비스를, 취약계층에게는 공공서비스를 제공하는 종합돌봄서비스 전문기업입니다.



사회적기업 · 돌봄대표브랜드

(주)천안돌봄사회서비스센터

☎ 041-564-0350/6

Fax. 041-573-0615 Homepage <http://ecare.or.kr>