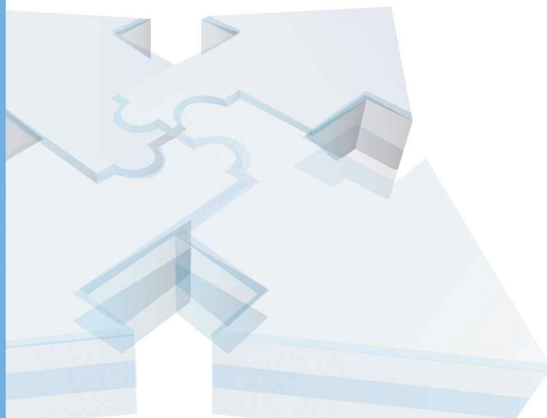




Chungnam Economic Trends

경제동향



시도별 주요 경제지표

구분	산업활동(계절조정)(5월)			소 비(5월)	물 가(6월)		대외거래(6월)		고 용(6월)		
	생산 지수	출하 지수	재고 지수	대형소매점 판매지수 (불변지수)	생활 물가지수	소비자 물가지수	수출액 (백만달러)	수입액 (백만달러)	경제활동 인구 (천명)	취업자 (천명)	실업률 (%)
전국	104.9	104.8	121.4	109.4	106.1	107.2	47,163	46,710	26,291	25,478	3.1
서울	95.6	94.4	103.7	108.4	105.9	107.4	4,910	4,707	5,352	5,141	3.9
부산	98.1	93.6	149.8	104.2	107.2	107.9	1,169	1,032	1,727	1,663	3.7
대구	114.7	111.8	162.3	121.4	107.6	107.9	563	560	1,242	1,201	3.3
인천	104.5	105.0	133.4	105.2	105.3	106.3	2,412	2,332	1,518	1,464	3.5
광주	107.7	107.5	112.6	105.9	105.5	106.6	1,184	1278	730	708	3
대전	100.4	101.2	109.4	107.5	106.0	107.1	334	297	765	742	3.1
울산	111.1	110.5	111.1	107.0	106.9	107.4	8,611	7,380	563	555	1.3
경기	111.4	116.7	115.6	112.3	105.7	107.0	7,530	8,473	6,240	6,044	3.1
강원	111.5	112.8	148.2	121.9	105.0	106.5	176	174	744	726	2.4
충북	119.3	114.9	145.6	126.6	106.3	107.2	981	1162	825	811	1.7
충남	106.0	107.3	133.7	130.6	106.0	107.1	5,008	5,067	1,223	1,186	3
전북	96.9	96.5	115.9	98.8	107.1	107.8	1,174	819	927	904	2.5
전남	108.2	107.7	113.8	98.5	106.9	107.4	3,578	3,246	951	936	1.6
경북	95.2	92.7	127.5	102.6	106.8	107.1	4,201	4,093	1,473	1,429	3
경남	100.4	97.6	118.7	104.5	104.8	106.4	5,325	6,085	1,699	1,660	2.3
제주	116.4	126.8	140.7	112.3	105.1	106.4	6	6	312	307	1.7

자료 : 통계청(www.kosis.kr), 한국무역협회(www.kita.net).

충남 경제 동향(요약)



- 5월 전국의 동행종합지수 순환변동치 전월대비 하락, 선행종합지수 전월대비 상승
- 5월 충남경제는 동행종합지수 순환변동치 전월대비 상승, 기업경기지수는 장기간 기준치보다 낮아 기업경기 악화가 지속되고 있음

산업활동은 전년동월대비 감소세를 이어갔으며, 고용은 수요와 공급이 함께 증가함. 물가는 안정세를 보이고 있으며, 대외거래는 다소 주춤한 모습을 보임

경기

- 5월 경기동행종합지수는 전월대비 0.4% 상승한 112.5를 나타냄
- 충남의 종합적인 경기상황을 보여주는 동행종합지수 순환변동치는 98.8로 전월대비 0.1p 상승
- 7월 업황전망BSI는 제조업, 비제조업 모두 하락(제조업 82, 비제조업 67)
- 내수부진, 불확실한 경제상황, 수출부진, 환율 등이 기업 경영 애로사항으로 지적되고 있는 것으로 조사됨
- 7월 시장경기 전망은 장기 경제침체로 인한 소비심리 위축, 고물가, 계절적 요인, 대형마트 및 SSM 등 부정적인 영향으로 다소 위축될 것으로 조사됨

산업활동

- 5월 광공업 생산지수 -0.1%(108.3), 출하지수 -1.9%(109.4) 전년동월대비 감소한 반면, 재고지수는 +15.1%(134.4) 증가
- 석유정제품, 자동차, 영상음향통신, 금속가공제품 등의 감소가 생산·출하 감소에 기인

소비 및 물가

- 5월 대형소매점판매액은 전년동월대비 2.3% 증가한 130,300백만원, 지수는 130.6
- 6월 자동차등록대수는 873,672대로 전월대비 0.3%(+2,931대) 증가
- 6월 소비자물가지수 107.1(+0.4%) 전년동월대비 상승, 생활물가지수 106.0(-0.9%) 전년동월대비 하락

수출입

- 6월 수출은 전년동월대비 1.2% 증가(50억 67백만달러, 반도체 -6.3%, 평판디스플레이 및 센서 +17.4%, 전자응용기기 +22.5% 등)
- 수입은 전년동월대비 5.9% 증가(29억 27백만달러, 원유 -11.8%, 석유제품 +4.1% 등)
- 6월 무역수지는 21억 40백만달러 흑자(전월대비 7억 9백만달러 감소)

고용

- 6월 경제활동인구 전년동월대비 9.2% 증가, 경제활동참가율 전년동월대비 3.2%p 증가(67.4%)
- 취업자는 전년동월대비 8.8% 증가한 1,186천명(농림어업 200천명, 광공업 247천명, 건설업 83천명, 도소매·음식숙박업 205천명, 사업·개인·공공서비스업 359천명 등)
- 6월 실업률 3.0%로 전년동월대비 상승, 실업자 37천명으로 전년동월대비 26.3% 증가

금융

- 5월 금융기관 수신 증가폭 축소, 여신은 증가세
- 5월 금융기관 총 수신 증감액 +2,478억원, 여신 증감액 +1,852억원
- 6월 어음부도율 0.04%로 전월대비 0.08%p 하락
- 6월 부도금액 3억 8천만으로 전월보다 9억원 감소

건설 및 부동산

- 6월 건축허가면적 793,231㎡로 전월대비 9.3%, 착공면적은 471,464㎡로 16.6% 각각 감소
- 6월 주택매매가격지수 100.6으로 전월대비 0.2%, 전세가격지수 100.9로 전월대비 0.3% 각각 상승(주요상승지역: 천안)
- 6월 토지거래는 14,625건으로 전년동월대비 17.0% 증가, 면적은 28.4% 감소

1. 경기동향

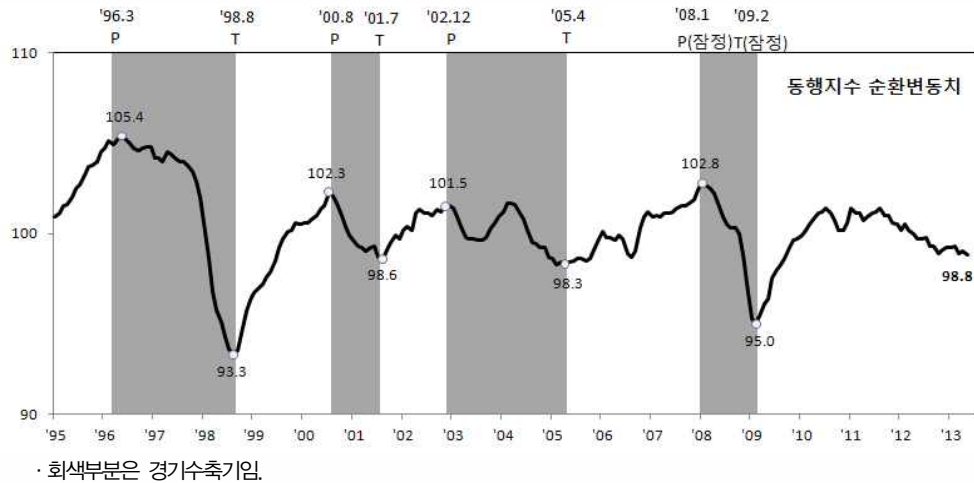
[전국 경기동향]

- 5월 동행종합지수는 비농림어업취업자수, 건설기성액 등이 증가하여 전월대비 0.2% 상승
 - 현재의 경기상황을 보여주는 동행지수 순환변동치는 98.8로 전월대비 0.2p 하락

동행종합지수 및 순환변동치 추이

(2010=100)

구분	'12.10월	11월	12월	'13.1월	2월	3월 ^p	4월 ^p	5월 ^p
○ 동행종합지수	110.0	110.7	111.3	111.8	112.3	112.3	113.0	113.2
· 전월비(%)	-0.1	0.6	0.5	0.4	0.4	0.0	0.6	0.2
○ 순환변동치	98.9	99.1	99.2	99.2	99.3	98.9	99.0	98.8
· 전월차(p)	-0.4	0.2	0.1	0.0	0.1	-0.4	0.1	-0.2



- 5월 선행종합지수는 건설수주액, 기계류내수출하지수 등은 하락하였으나, 수출입물가비율, 소비자기대지수 등이 상승하여 전월대비 0.7% 상승
 - 향후 경기국면을 예고해 주는 선행지수 순환변동치는 전월대비 0.3p 상승

선행종합지수 추이

구분	'12.10월	11월	12월	'13.1월	2월	3월 ^p	4월 ^p	5월 ^p
○ 선행종합지수	108.3	109.1	109.9	110.1	110.4	110.7	111.2	112.0
· 전월비(%)	0.3	0.7	0.7	0.2	0.3	0.3	0.5	0.7
○ 순환변동치	99.3	99.6	100.0	99.8	99.6	99.5	99.6	99.9
· 전월차(p)	-0.1	0.3	0.4	-0.2	-0.2	-0.1	0.1	0.3

자료 : 산업활동동향, 통계청.

[충남 경기동향]

- 현재의 경기상황을 보여주는 경기동행종합지수 순환변동치는 전월보다 0.1p 상승한 98.8를 나타냄
 - 전월대비 보합세를 보인 동행종합지수는 전월대비 0.4% 상승한 112.5을 나타냄

동행종합지수 추이

(2010=100)

구 분	'12.10월	11월	12월	'13.1월	2월	3월 ^p	4월 ^p	5월 ^p
○ 동행종합지수	111.6	112.0	112.2	111.7	111.0	111.0	112.0	112.5
· 전월비(%)	0.1	0.3	0.1	-0.4	-0.6	0.0	0.8	0.4
○ 순환변동치	99.7	99.6	99.4	99.0	98.3	98.1	98.6	98.8
· 전월차(p)	-0.3	0.0	-0.2	-0.4	-0.7	-0.1	0.5	0.1

주 : p는 잠정치임

- 5월 충남의 경기동향은 비농가취업자수, 전력사용량은 상승세 지속, 산업생산지수, 수출액은 지난달에 이어 하락세를 지속하였으며 대형소매점판매지수와 수입액은 하락 전환되었음.
 - 비농가취업자수(+1.4%), 전력사용량(+1.1%) 상승
 - 산업생산지수(-0.1%), 대형소매점판매액지수(-0.6%), 수출액(-0.6%), 수입액(-1.3%) 하락

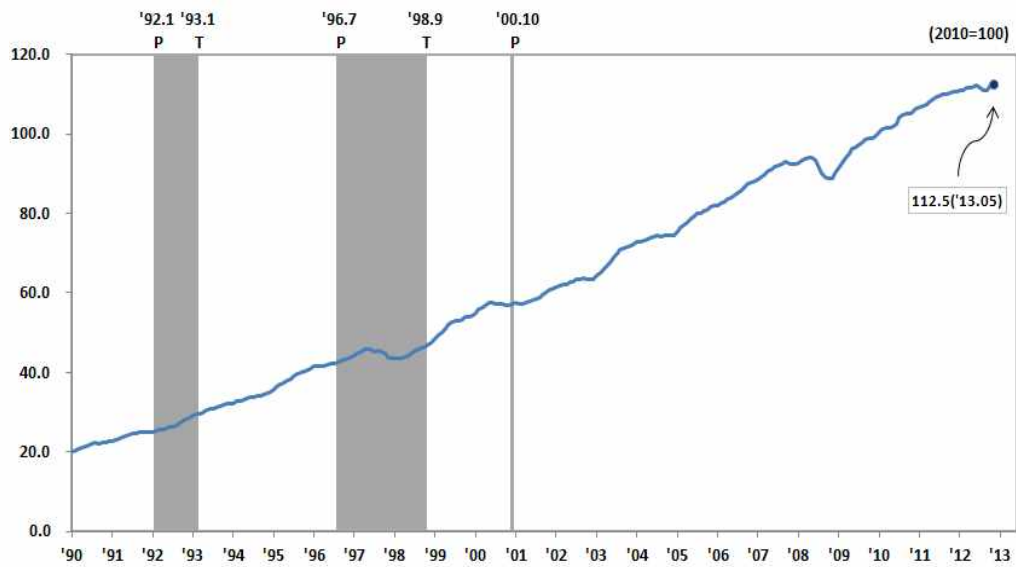
동행종합지수 구성지표의 전월비

(단위 : %)

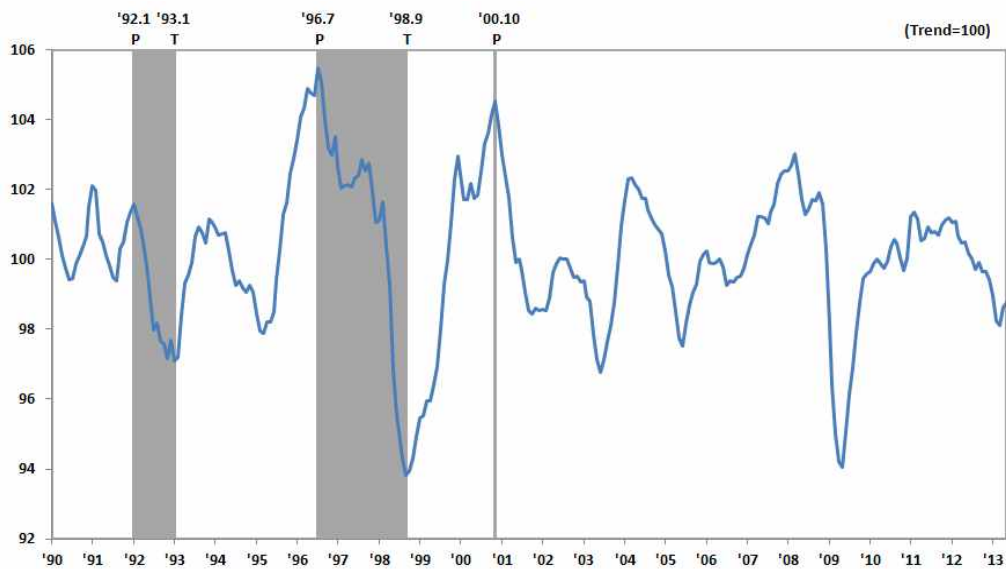
구 성 지 표	'12.10월	11월	12월	'13.1월	2월	3월 ^p	4월 ^p	5월 ^p
비농가취업자수	0.6	0.4	0.0	-0.1	0.3	1.5	1.7	1.4
산업생산지수	-0.3	-0.1	0.2	0.0	0.0	-0.3	-0.4	-0.1
대형소매점판매지수	-0.1	2.6	0.7	-8.4	-11.2	-8.3	1.1	-0.6
전력사용량	-0.5	-0.1	0.1	0.6	-0.2	0.6	1.1	1.1
수출액(실질)	4.3	2.4	0.7	0.3	0.0	-0.1	-2.7	-0.6
수입액(실질)	-2.6	-1.0	0.1	2.8	2.4	1.7	3.4	-1.3

주 : 증감률은 계절조정 및 불규칙 조정한 계열임.

충남 동행종합지수(Coincident Composite Index)



동행종합지수 순환변동치(Cyclical Component of Coincident CI)



[기업경기전망(BSI)]

- 7월 충남지역 제조업 업황전망BSI 하락, 자금사정전망BSI 상승
 - 제조업 업황전망BSI는 82로 전월(83)보다 1p 하락, 자금사정전망BSI는 98로 전월(94)보다 4p 상승
- 7월 충남지역 비제조업 업황전망BSI, 자금사정전망BSI 모두 하락
 - 비제조업 업황전망BSI는 67로 전월(73)보다 6p, 자금사정전망BSI는 80으로 전월(87)보다 7p 각각 하락
- 충남지역의 제조업부문 업황전망 및 자금사정전망은 기준인 100을 하회하고 있지만 지난 해보다 증가하는 추세를 보임
 - 다만, 비제조업부문에서 업황전망 및 자금사정전망의 변동폭이 크게 나타남

제조업의 주요 실적 BSI 추이

구분	'13.1월	2월	3월	4월	5월	6월	7월	전월대비 변동폭
업황 ¹⁾	69	74	77	83	85	83	81(78)	-2(-4)
총 남 ²⁾	69	74	78	83	85	83	82	-1
매출	88	85	85	89	95	102	78	-4
생산	91	96	95	100	105	102	108	+6
신규수주	92	91	89	93	95	95	93	-2
채산성	84	87	89	92	92	87	91	+4
제품재고	110	108	105	103	104	103	107	+4
인력사정	94	90	84	78	82	86	91	+5
자금사정 ¹⁾	78	84	89	90	93	94	98(89)	+4(-2)
총 남 ²⁾	76	83	89	89	93	94	98	+4
외부자금수요	114	110	110	111	110	105	103	-2
자금조달사정	86	92	96	93	100	96	101	+5

주 : ()내는 전국 기준, 업황 및 자금사정을 제외한 수치는 대전충남의 통합 수치임

1) 대전·충남 업황 수치이며, 2) 2012년 1월 개편으로 업황 및 자금사정 BSI는 지역별 분리되어 공표됨

자료 : 대전·충남지역 기업경기 및 자금사정 조사결과, 한국은행 대전충남본부

비제조업의 주요 실적 BSI 추이

구분	'13.1월	2월	3월	4월	5월	6월	7월	전월대비 변동폭
업황	68	65	66	71	72	73	70(69)	-3(0)
총 남	69	64	66	73	71	73	67	-6
매출	79	78	80	79	81	82	76(75)	-6(-3)
채산성	78	82	86	83	78	82	83(79)	+1(-3)
인력사정	90	88	84	85	78	87	82(89)	-5(+2)
자금사정	80	85	84	82	85	85	82(80)	-3(-1)
총 남	74	82	82	82	87	87	80	-7
외부자금수요	109	103	103	108	108	103	103	0
자금조달사정	84	90	89	86	92	93	92	-1

$$BSI*(Business Survey Index) = \frac{(\text{긍정적인 응답업체수} - \text{부정적인 응답업체수}) \times 100}{\text{전체응답업체수}} + 100$$

* BSI가 기준치인 100인 경우 긍정적인 응답업체수와 부정적인 응답업체수가 같음을 의미하며, 1000이상인 경우에는 긍정응답업체수가 부정응답 업체수보다 많음을, 1000이하인 경우에는 그 반대임을 나타냄.

[시장경기 동향]

- 6월 충남지역 시장경기는 전월보다 매입원가, 상품 판매가격은 상승한 반면, 업황과 구매 고객수는 두 자릿수 하락
 - 상승지수 : 매입원가(+8.7p), 상품판매가격(+3.3p)
 - 하락지수 : 업황(-16.0p), 매출(-9.7p), 마진(-7.0p), 자금사정(-8.7p), 구매고객수(-16.6p)
 - 전월 늘어난 농산물 출하로 업황 상승세를 유지하였으나 경제침체로 인한 소비심리 위축 및 고물가, 본격적인 하절기 시작으로 인한 비수기적 요인, 대형마트/SSM의 부정적 영향으로 업황이 다소 악화되었다고 조사됨
- 7월 시장경기 전망은 업황, 매입원가와 상품판매가격은 상승, 매출, 마진 등은 전월보다 하락
 - 상승지수 : 업황(+1.1p), 매입원가(+17.3p), 상품판매가격(+9.4p)
 - 하락지수 : 매출(-8.6p), 마진(-8.9p), 자금사정(-5.3p), 구매고객수(-3.1p)
 - 가공식품은 본격적인 무더위로 인해 식품이 상하거나 변질될 수 있어 상대적으로 대형마트로 고객이 유입될 것으로 예상, 경기침체로 인해 축산물 및 가정용품 구매가 줄어들 것이라는 전망과 함께 다소 정체되거나 위축될 것으로 전망됨

시장경기 체감 및 전망

(기준지수=100)

구분		'13.1월	2월	3월	4월	5월	6월	7월(전망)
업황	전국	42.2	50.2	55.0	61.7	65.5	57.0	65.3
	충남	41.9	52.9	59.1	58.8	69.6	53.6	78.6
매출	전국	41.4	50.6	53.4	61.1	68.4	57.2	66.4
	충남	38.9	50.9	55.4	61.2	66.9	57.2	72.8
마진	전국	46.8	54.1	58.4	63.4	64.5	62.3	72.9
	충남	51.3	58.4	54.7	66.7	62.4	55.4	78.7
매입 원가	전국	132.6	123.7	119.8	121.2	113.9	113.6	109.0
	충남	137.2	130.2	115.0	114.3	106.6	115.3	121.3
상품 판매가격	전국	98.2	93.6	95.1	97.7	96.9	94.6	97.6
	충남	110.0	100.1	98.9	93.3	96.2	99.5	105.6
자금 사정	전국	48.8	54.2	55.5	59.4	62.6	60.0	69.0
	충남	49.8	59.9	54.1	62.4	68.3	59.6	75.4
구매 고객수	전국	40.7	49.0	52.6	60.5	65.8	55.4	64.3
	충남	37.2	54.5	55.5	62.7	71.4	54.8	78.4

주 : 당월을 제외한 수치는 체감지수를 나타냄(당월 : 전망지수).

자료 : 시장경기동향조사보고, 중소기업청 시장경영진흥원.

2. 산업활동

[광공업 산업활동]

- 5월 충남의 광공업생산은 전년동월대비 0.1% 감소, 전월대비 3.1% 증가
 - 화학제품, 식료품, 전기·가스·증기업, 의약품 등의 업종에서 증가하였으나, 석유정제품, 자동차, 금속가공제품 등의 업종에서 감소
- 출하지수는 전년동월대비 1.9% 감소, 전월대비 3.1% 증가한 반면, 재고지수는 전년동월대비 15.1% 증가, 전월비 -1.0% 감소함
 - 출하는 화학제품, 전기가스·증기업 등이 증가하였으나, 석유정제품, 자동차, 영상음향통신 등의 업종에서 감소
 - 재고는 기계장비, 제1차금속, 석유정제품 등의 업종에서 감소하였으나, 영상음향통신, 식료품, 자동차 등의 업종에서 증가

광공업 생산 추이

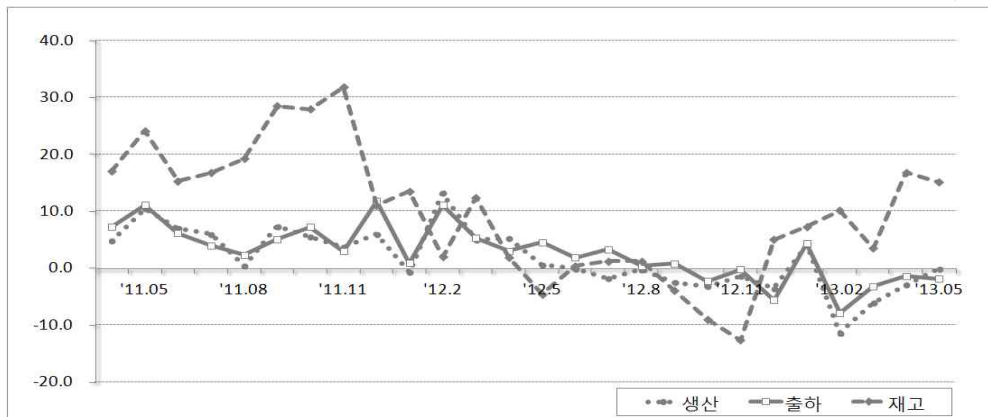
(2010=100.0, %)

구 분		2012년	2013년					증감률	
		5월	2월	3월	4월 ^P	5월 ^P	전년동월비	전월비	
전국	생 산	110.4	95.8	108.0	108.1	108.8	-1.4	0.6	
	출 하	109.6	96.4	108.1	107.4	107.8	-1.6	0.4	
	재 고	118.4	124.1	122.4	120.1	121.8	2.9	1.4	
충남	생 산	108.4	92.9	106.8	105.0	108.3	-0.1	3.1	
	출 하	111.5	97.0	110.0	106.1	109.4	-1.9	3.1	
	재 고	116.8	126.6	129.9	135.8	134.4	15.1	-1.0	

자료 : 광공업생산동향 통계청(원자수)

충남의 광공업 산업 활동 추이

(전년동월대비, %)



3. 소비 · 물가

[소비]

- 5월 충남의 대형소매점 경상판매액은 전년동월대비 2.3%, 전월대비 8.3% 각각 증가
 - 대형소매점 경상판매액은 130,300백만원으로 전월보다 9,992백만원 증가
 - 대형소매점판매액지수는 130.6으로 전년동월대비 1.0%, 전월대비 7.7% 각각 증가

대형소매점 판매동향

(경상금액, 불변지수, 2010=100, 단위 : 백만원)

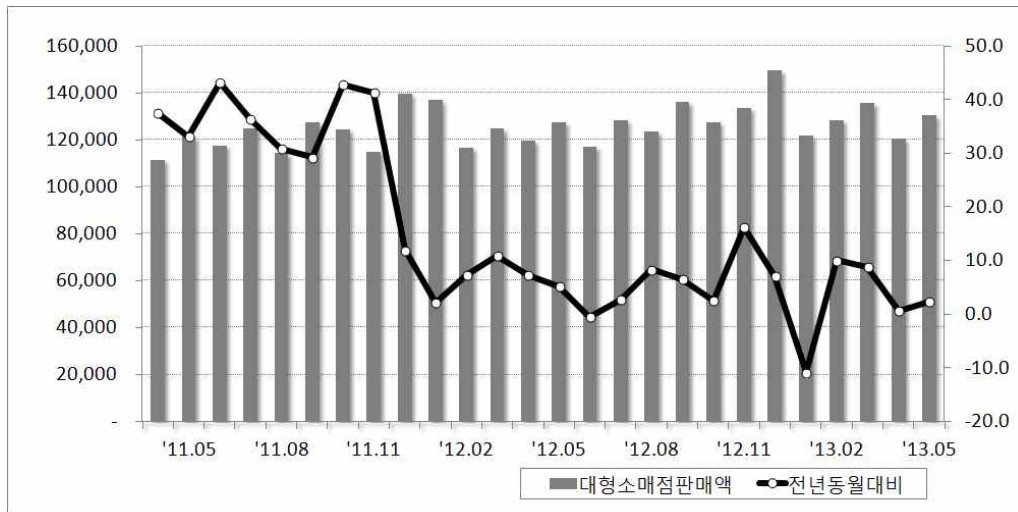
구분		2012년	2013년					증감률	
		5월	2월	3월	4월 ^p	5월 ^p	전년동월비	전월비	
전국	판매액지수	109.9	103.5	110.4	102.6	109.4	-0.5	6.6	
	판매액	6,208,674	5,950,979	6,312,604	5,836,727	6,277,443	1.1	7.6	
충남	판매액지수	129.3	128.1	136.0	121.3	130.6	1.0	7.7	
	판매액	127,364	128,268	135,450	120,308	130,300	2.3	8.3	

주 : 기 공표되었던 대형마트판매액은 10월부터 공표 중단.

자료 : 대형소매점 판매동향, 충청지방통계청

충남의 대형소매점판매액 추이

(단위 : 백만원, %)



주 : 대형소매점판매액(좌축), 전년동월대비(우축).

[자동차 등록]

- 6월 충남의 자동차등록대수는 전년동월대비 1.5% 감소, 전월대비 0.3% 증가
 - 6월 총 자동차등록대수는 873,672대로 전년동월보다 13,103대 감소, 전월보다 2,931대 증가
 - 전년동월대비 특수화물(+2.9%)은 증가한 반면, 승용차(-0.8%), 승합차(-5.1%), 화물(-2.9%)는 전반적으로 감소
 - 전월대비 승용차(+0.4%), 승합차(+0.1%), 화물(+0.3%), 특수화물(+0.3%)로 모두 소폭 증가
- * 전년동월대비 등록대수 감소에는 2012.7월 세종시출범으로 인한 영향에 기인함.

자동차 등록현황

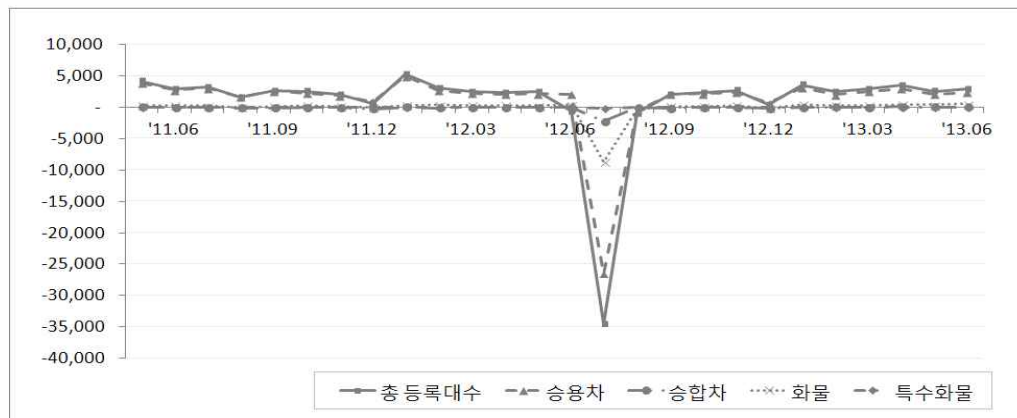
(단위 : 대)

구분		2012년	2013년				증감	
		6월	3월	4월	5월	6월	전년동월차	전월차
합계		886,775	864,711	868178	870,741	873,672	-13,103	2,931
차 종 별	승용	635,705	623,471	626387	628,480	630,864	-4,841	2,384
	승합	49,457	46,798	46884	46,930	46,956	-2,501	26
	화물	198,684	191,486	191914	192,325	192,837	-5,847	512
	특수화물	2,929	2,956	2993	3,006	3,015	86	9
용 도 별	자가용	844,180	824,480	827762	830,165	832,865	-11,315	2,700
	관용	4,170	4,159	4146	4,174	4,207	37	33
	영업용	38,425	36,072	36270	36,402	36,600	-1,825	198

자료 : 시군별 자동차등록현황, 충청남도

자동차 등록 추이

(전월차, 단위 : 대)



주 : 2012.7월 세종특별자치시 출범으로 연기군 및 공주시 일부가 충청남도에서 분리됨에 따라 7월 자동차등록대수가 급감하였음.

[물가]

- 6월 충남의 소비자물가지수는 107.1으로 전년동월대비 0.4% 상승, 전월대비 0.2% 하락
 - 농축수산물(-3.5%)과 공업제품(-0.1%) 등의 영향으로 상품물가지수가 하락하였고, 서비스물가지수(+1.1%)로 1%대의 상승을 보였지만 지난 달에 이어 전반적으로 안정적인 모습을 보임
 - 생활물가지수는 106.0으로 전년동월대비 0.9%, 전월대비 0.2% 각각 하락
 - 신선식품지수는 104.6으로 전년동월대비 5.3%, 전월대비 5.5% 각각 하락
 - 신선어개 110.5(-1.7%), 신선채소 87.4(-1.2%), 신선과실 116.0(-9.5%), 기타신선 105.0(-9.6%)
- * ()안은 전년동월대비 증감률.

소비자물가 동향

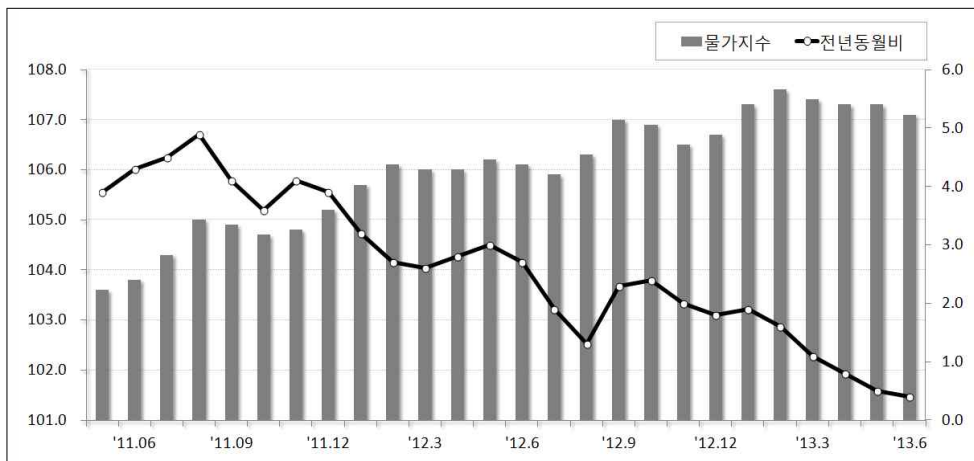
(2010=100, 단위 : %)

구분			2012년	2013년				증감률	
			6월	3월	4월	5월	6월	전년동월비	전월비
전국 소비자물가지수			106.1	107.4	107.3	107.3	107.2	1.0	-0.1
충남 소비자물가지수			106.7	107.4	107.3	107.3	107.1	0.4	-0.2
상품 상·하	상 품		109.5	110.3	109.7	109.4	109.2	-0.3	-0.2
	서비스		104.0	104.6	104.9	105.2	105.1	1.1	-0.1
생활물가지수			107.0	106.9	106.7	107.3	106.0	-0.9	-0.2
신선식품지수			110.4	116.7	115.1	110.7	104.6	-5.3	-5.5

자료 : 소비자물가동향, 충청지방통계청.

전국 및 충남 소비자물가지수

(2010=100.0, 전년동월비 %)



주 : 소비자물가지수(좌축), 전년동월대비(우축).

4. 수출입

[수출입]

- 6월 충남의 수출은 50억 67백만달러로 전년동월대비 1.2% 증가, 전월대비 4.4% 감소
 - 주요 수출품인 전자응용기기, 석유제품, 석유화학중간원료의 수출이 호조세를 보인 반면, 반도체와 평판디스플레이 및 센서의 수출은 감소함
 - 반도체와 평판디스플레이 및 센서를 제외한 주요 수출품의 수출 호조에 힘입어 전년동월대비 수출은 소폭 증가하는 모습
- 6월 충남의 수입은 29억 27백만달러로 전년동월대비 5.9%, 전월대비 19.5% 각각 증가
 - 수입의 약 50%를 차지하고 있는 원유의 수입이 여전히 높게 나타나고 있으며, 뒤를 이어 반도체의 수입도 크게 증가한 모습
- 6월 충남의 무역수지는 21억 40백만달러 흑자를 기록
 - 전월에 비해 수출은 감소하고 수입이 증가함에 따라 무역수지는 전월보다 소폭 줄어듦

수출입 동향

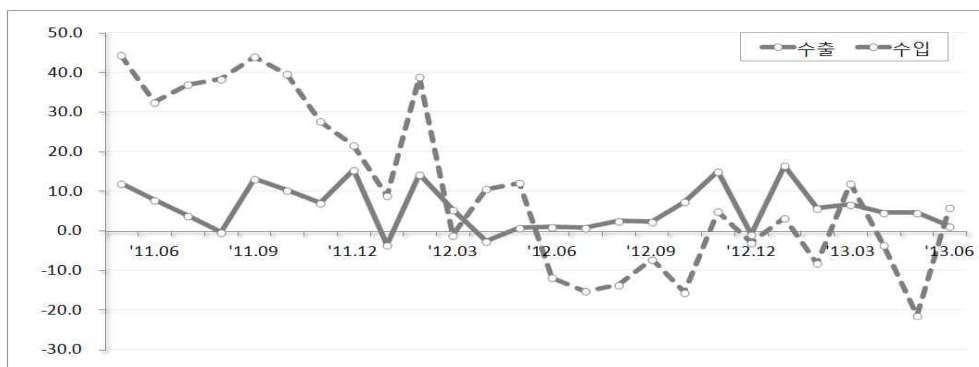
(단위 : 백만달러, %)

구분		2012년	2013년				증감률	
		6월	3월	4월	5월 ^P	6월 ^P	전년동월비	전월비
전국	수출	47,163	47,328	46,206	48,346	46,710	-1.0	-3.4
	수입	41,994	44,046	43,777	42,443	40,716	-3.0	-4.1
	무역수지	5,169	3,282	2,429	5,903	5,994	-	-
충남	수출	5,008	5,487	4,960	5,298	5,067	1.2	-4.4
	수입	2,763	3,140	2,861	2,449	2,927	5.9	19.5
	무역수지	2,245	2,347	2,099	2,849	2,140	-	-

자료 : 수출입 총괄, 지역별 수출입, 무역통계, 한국무역협회.

충남의 수출입 추이

(전년동월대비, %)



6월 품목별 수출액(금액기준)

(단위 : 백만달러, %)

구분	품목명 ¹⁾	수출액	증 감 률		수출비중
			전년동월비	전월비	
	수출총액	5,067	1.2	-4.4	100.0
1	반도체	1,248	-6.3	-18.1	24.6
2	평판디스플레이 및 센서	744	-17.4	-17.7	14.7
3	전자응용기기	544	22.5	-1.1	10.7
4	석유제품	464	15.4	77.1	9.2
5	석유화학중간원료	272	62.9	-6.8	5.4

주 : 1) MTI 3단위 기준. 절사된 단위로 인한 무역협회와 증감률 차이 발생

자료 : 지역의 품목별 수출입, 무역통계, 한국무역협회.

6월 품목별 수입액(금액기준)

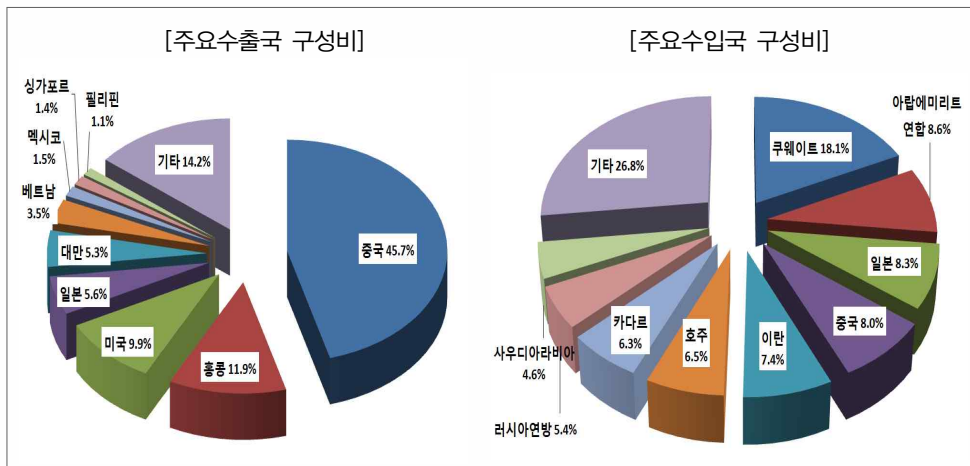
(단위 : 백만달러, %)

구분	품목명 ¹⁾	수입액	증 감 률		수입비중
			전년동월비	전월비	
	수입총액	2,927	5.9	19.5	100.0
1	원유	1,386	11.8	51.0	47.4
2	석유제품	379	4.1	25.1	12.9
3	석탄	146	-28.4	-24.0	5.0
4	반도체	65	150.0	18.2	2.2
5	정밀화학원료	59	5.4	7.3	2.0

주 : 1) MTI 3단위 기준. 절사된 단위로 인한 무역협회와 증감률 차이 발생

자료 : 지역의 품목별 수출입, 무역통계, 한국무역협회.

6월 국가별 수출입 현황



자료 : 지역의 국별수출입, 무역통계, 한국무역협회.

5. 고 용

[경제활동인구]

- 6월 충남의 15세이상인구, 경제활동인구 모두 전년동월대비 증가
 - 15세이상인구는 1,815천명으로 전년동월(1,714천명)보다 101천명(+5.9%) 증가
 - 경제활동인구는 1,223천명으로 전년동월(1,119천명)보다 104천명(+9.2%) 증가
- 경제활동참가율은 67.4%로 전국평균보다 높은 수치를 나타내고 있으며, 전년동월대비 2.1%p 상승

경제활동인구 및 경제활동참가율

(단위 : 천명, %, %p)

구분		2012년	2013년				증감(률)	
		6월	3월	4월	5월	6월	전년동월비	전월비
경제 활동 인구	전국	25,939	25,397	25,928	26,195	26,291	1.4	0.4
	충남	1,119	1,135	1,186	1,215	1,223	9.2	0.6
	남자	657	690	706	726	725	10.3	-0.2
	여자	463	446	480	490	498	7.7	1.8
경제 활동 참가율	전국	62.4	60.5	61.7	62.3	62.5	0.2	0.3
	충남	65.3	63.5	66.1	67.3	67.4	3.2	0.1
	남자	76.9	77.1	78.5	80.2	79.6	3.5	-0.7
	여자	53.8	49.9	53.6	54.4	55.1	2.4	1.3

주 : 경제활동참가율(%) = (경제활동인구 ÷ 15세이상인구) × 100. / 경제활동참가율은 전년동월, 전월 증감을 나타냄
 자료 : 행정구역별 경제활동인구, 통계청.

[취업자]

- 6월 충남의 취업자는 1,186천명으로 전년동월대비 8.8%, 전월대비 0.6% 증가하여 지역의 고용사정이 다소 개선되는 양상을 나타내고 있음
 - 충남의 청년층 취업자는 188천명, 고령층 취업자는 345천명으로 청년층 취업자는 전년동월대비 16.2%, 고령층 취업자 10.2% 각각 증가
- 전기·운수·통신금융업을 제외한 모든 산업부문의 취업자는 전년동월대비 증가
 - 농림어업 200천명(+7.4%), 광공업 247천명(+20.4%), 건설업 83천명(+17.6%), 도소매음식숙박업 205천명(+1.5%), 사업·개인·공공서비스업은 359천명(9.1%)으로 전년동월대비 증가한 반면, 전기·운수·통신금융업은 93천명(-5.1%)으로 전년동월대비 감소

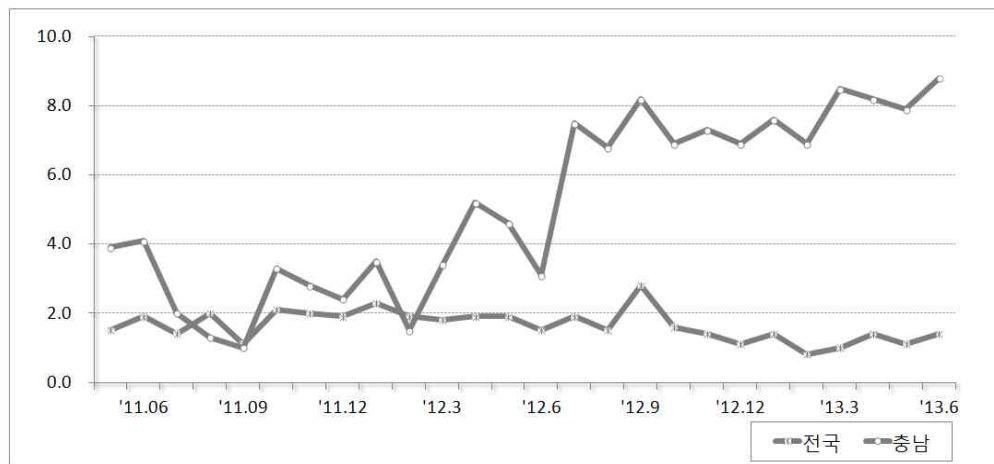
연령별 · 산업별 취업자 동향

(단위 : 천명, %)

구분		2012년	2013년				증감률	
		6월	3월	4월	5월	6월	전년 동월비	전월비
합계	전국	25,117	24,514	25,103	25,398	25,478	1.4	0.3
	충남	1,090	1,101	1,157	1,180	1,186	8.8	0.6
청년층 (15~29세)	전국	3,868	3,691	3,724	3,826	3,822	-1.2	-0.1
	충남	162	176	182	187	188	16.2	0.2
고령층 (55세이상)	전국	5,607	5,391	5,738	5,899	5,924	5.7	0.4
	충남	313	292	327	344	345	10.2	0.3
	55~59세	98	101	104	107	107	8.7	0.1
	60세이상	215	191	223	237	238	10.7	0.5
산업별	농림어업	186	151	182	197	200	7.4	1.5
	광공업	205	250	256	253	247	20.4	-2.5
	건설업	71	77	83	82	83	17.6	1.3
	도소매 음식숙박업	202	191	191	200	205	1.5	2.2
	사업·개인· 공공서비스업	329	342	350	354	359	9.1	1.4
	전기·운수· 통신금융업	98	90	96	94	93	-5.1	-0.7

취업자 증감률 추이

(단위 : %, 전년동월대비)



자료 : 충청지역 고용동향, 충청지방통계청.

[실업률]

- 6월 충남의 실업자는 37천명으로 전년동월대비 26.3% 증가하였으며, 실업률은 3.0%로 전년동월대비 0.4%p, 전월대비 0.1%p 상승

6. 금 용

[수신]

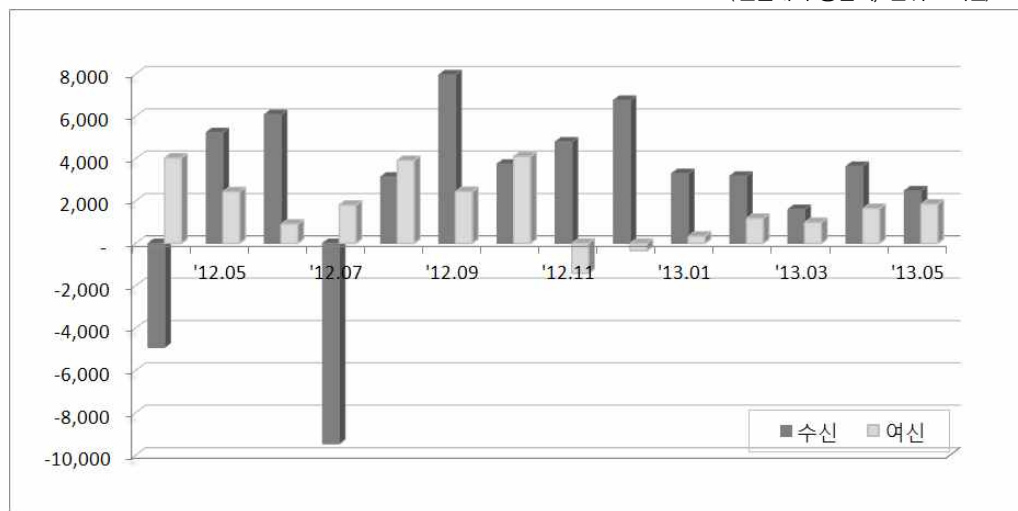
- 5월 충남의 수신 잔액은 예금은행 19조 2,378억원, 비은행기관 30조 785억원으로 충남지역 금융기관 총 수신 잔액은 49조 3,163억원을 나타냄
 - 예금은행 : 정기예금 수신금리 하락, 지자체 및 법인의 자금인출 등으로 예금은 큰 폭 감소 전환하며 증가폭이 축소[4월 +3,341억원 → 5월 +2,099억원]
 - 비은행기관 : 상호금융과 새마을금고는 수산물 판매대금 유입 등으로 증가폭이 확대되었으며, 예금은행 신탁계정으로 자금이 유입되면서 신탁회사도 증가폭이 확대[4월 +299억원 → 5월 +379억원]
 - 총 수신증감액 : 4월 +3,640억원 → 5월 +2,478억원

[여신]

- 5월 충남의 여신 잔액은 예금은행 25억 3,511억원, 비은행기관 15조 6,810억원으로 충남지역 금융기관 총 여신 잔액은 41조 321억원을 나타냄
 - 예금은행 : 중소기업 대출이 소폭 증가에 그쳤지만 주택대출이 주택거래 확대 등으로 증가 전환하며 증가폭 확대[4월 +1,436억원 → 5월 +1,833억원]
 - 비은행기관 : 상호금융 및 새마을금고의 기업대출 부진으로 증가폭 축소[4월 +205억원 → 5월 +19억원]
 - 총 여신증감액 : 4월 +1,641억원 → 5월 +1,852억원

금융기관 여수신 추이

(전월대비 증감액, 단위 : 억원)



자료 : 금융기관여수신동향, 한국은행 대전충남본부.

[어음부도]

- 6월 충남의 부도율은 0.04%로 전월대비 0.08%p 하락
 - 지역별로는 천안 0.01%, 공주 0.02%, 아산 0.28%, 당진 0.06%의 부도율을 나타냄

충남지역 어음부도율

(단위 : %, %p)

구분	2012년		2013년				증감	
	연중	6월	3월	4월	5월	6월	전월대비	전년동월대비
충남	0.38	0.37	0.63	0.11	0.12	0.04	-0.08	-0.33
천안	0.47	0.23	1.41	0.07	0.16	0.01	-0.15	-0.22
공주	0.41	0.34	-	1.12	0.30	0.02	-0.28	-0.32
홍성	0.09	-	-	0.11	-	-	-	-
아산	0.35	0.12	0.26	0.08	0.21	0.28	0.07	0.16
당진	1.49	3.54	0.06	0.09	-	0.06	0.06	-3.48
서산	0.01	-	-	-	-	-	-	-

자료 : 대전·충남지역 어음부도 동향, 한국은행 대전충남본부.

- 6월 중 부도금액은 3억 8천만원으로 전월보다 9억원 감소
 - 제조업 : 5월 10억 4천만원 → 6월 3천만원
 - 서비스업 : 5월 8천만원 → 6월 없음
 - 기타 : 5월 2억 6천만원 → 6월 5천만원
- 6월 중 부도업체수는 1개로 전월보다 1개 증가

업종별 부도금액 및 부도업체수

(단위 : 억원, 개)

구분		2012년	2013년				증감	
		6월	3월	4월	5월	6월	전년동월대비	전월대비
부 도 금 액	제조업	33.4	66.3	7.3	10.4	0.3	-33.1	-10.1
	건설업	0.8	3.2	2.0	-	3.0	2.2	3.0
	서비스업	2.3	1.7	3.5	0.8	-	-2.3	-0.8
	기 타	0.2	0.5	1.0	1.6	0.5	0.3	-1.1
	합 계	36.7	71.7	13.8	12.8	3.8	-32.9	-9.0
부 도 업 체 수	제조업	3	1	1	1	1	-2	-
	건설업	-	-	-	-	-	-	-
	서비스업	-	-	-	1	-	-	-1
	기 타	-	-	-	-	-	-	-
	합 계	3	1	1	2	1	-2	-1

자료 : 대전·충남지역 어음부도 동향, 한국은행 대전충남본부.

[신설법인수]

- 6월 충남의 신설법인수는 215개로 전월(220개)보다 5개 감소

7. 건설 · 부동산

[건축허가 및 착공]

- 6월 충남의 건축허가면적은 793,231㎡로 전년동월대비 16.4%, 전월대비 9.3% 각각 감소
- 6월 허가면적 구성비 : 주거용(43.8%), 상업용(16.8%), 공업용(17.3%) 등

건축허가면적

(단위 : ㎡)

구분	2012년	2013년					증감률	
	6월	3월	4월	5월	6월	전년동월비	전월비	
건축허가	949,266	780,044	767,159	874,153	793,231	-16.4	-9.3	
주거용	391,416	244,931	300,703	196,204	347,337	-11.3	77.0	
상업용	149,780	240,360	173,888	208,305	133,312	-11.0	-36.0	
농수산업용	76,579	62,384	35,234	47,528	20,263	-73.5	-57.4	
공업용	197,692	141,448	143,604	129,979	136,989	-30.7	5.4	
기타	133,799	90,921	113,730	292,137	155,330	16.1	-46.8	

자료 : 건축허가 현황, 충청남도 건축도시과.

- 6월 충남의 건축착공면적은 471,464㎡로 전년동월대비 20.8%, 전월대비 16.6% 각각 감소
- 6월 착공면적 구성비 : 공업용(40.3%), 상업용(37.3%), 공업용(8.9%) 등

건축착공면적

(단위 : ㎡)

구분	2012년	2013년					증감률	
	6월	3월	4월	5월	6월	전년동월비	전월비	
건축착공	595,332	600,473	106,960	565,109	471,464	-20.8	-16.6	
주거용	278,807	253,778	4,227	140,495	189,983	-31.9	35.2	
상업용	111,039	101,941	8,981	168,805	175,758	58.3	4.1	
농수산업용	66,796	45,517	13,616	43,802	34,076	-49.0	-22.2	
공업용	93,329	156,348	55,627	154,099	41,786	-55.2	-72.9	
기타	45,361	17,983	24,509	57,908	29,861	-34.2	-48.4	

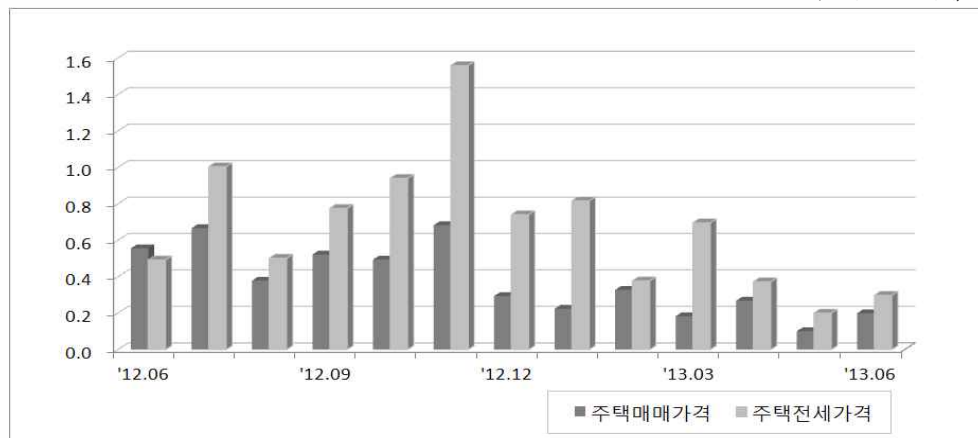
자료 : 건축착공 현황, 충청남도 건축도시과.

[주택 매매가격 및 전세가격]

- 6월 충남의 주택매매가격지수는 100.6으로 전년동월대비 4.5%, 전월대비 0.2% 각각 상승
 - 매매가격 주요 상승지역은 천안 서북구(+0.4%)와 천안 동남구(+0.09%)이며, 공주는 (-0.05%) 소폭 하락함
 - 천안은 외곽지역의 기업채공장 근로자 수요 및 세종시 인근 수요가 꾸준히 증가하며 가격이 상승
- 6월 충남의 주택전세가격지수는 100.9로 전년동월대비 8.6%, 전월대비 0.3% 각각 상승
 - 천안시는 인근산업단지의 출퇴근 수요 및 세종시 인근 주거수요 등의 증가세가 지속되고 있으며, 특히 아파트가 상승을 견인
 - 전세가격 주요 상승지역은 천안 동남구와 서북구가 모두 0.46% 상승

주택매매가격 및 주택전세가격 증감률

(단위 : 전월대비, %)



자료 : 월별 주택 가격동향, 국민은행.

[토지거래]

- 6월 충남의 토지거래는 14,625건으로 전년동월대비 17.0%, 전월대비 9.4% 각각 증가
 - 토지거래 면적은 12,554천㎡로 전년동월대비 28.4%, 전월대비 19.7% 각각 감소

토지거래

(단위 : 건, 천㎡, %)

구분	2012년	2013년				증감률	
	6월	3월	4월	5월	6월	전년동월 대비	전월대비
필지	12,503	11,636	13,367	13,369	14,625	17.0	9.4
면적	17,541	15,250	17,795	15,637	12,554	-28.4	-19.7

자료 : 토지거래현황, 온나라부동산정보 통합포털, 국토교통부.

해외 경제 동향(요약)



- 미국의 양적완화 축소로 금융시장 불안이 예상되나 미국 등을 중심으로 완만한 회복 흐름을 이어갈 것으로 예상,
- 다만 일부 유로존 국가들의 정치적 불안으로 인한 경기부진과 중국내 질적성장*으로의 정책 전환으로 인한 성장세 둔화 가능성 존재 * 사회안전망 내실화, 도시화를 위한 인프라 투자 등

미국

- 미국 경제는 '13. 1/4분기 GDP성장률(전기비연율)이 1.8%로 수정치(2.4%)에 비해 크게 하향 조정됨
- 다만, 주택시장의 주택판매지표 증가, 주택가격도 13개월 연속 상승세를 이어가고 있으며 소비심리를 나타내는 컨퍼런스보드지수가 '08.1월 이후 최고치를 기록하는 등 소비·주택시장을 중심으로 회복 모멘텀 지속

중국

- 중국 경제는 '13. 1/4분기 GDP성장률이 7.7%로 예상을 상회함
- 소비는 최근 완만하게 개선되고 있으나 여전히 부진한 성장세를 기록하고 있으나 향후 도시화 추진에 따라 투자는 양호한 모습을 보임

일본

- 최근 산업생산, 소매판매, 수출 등 전반적인 지표가 개선되면서 회복세 시현
- 기업심리를 나타내는 단칸지수도 1분기 -8.0에서 2분기 4.0으로 상승

유로지역

- 고용부진으로 '13.5월 실업률이 12.1%로 최고치를 경신, 제조업 PMI도 23개월 연속 기준치(50)를 하회하는 등 경기부진 지속
- EU의 금융시장 불안 완화 정책에도 불구하고, 일부 유로존 국가들의 정치적 불확실성으로 하방리스크 요인으로 작용할 가능성 상존

1. 미 국

- 미국 경제는 2013년 1/4분기 GDP성장률 1.8%(전기비연율)로 수정치(2.4%)에 비해 크게 하향 조정됨
- 5월 미국의 산업생산은 전월대비 0.0%로 보합세
 - 산업생산은 4월과 비슷한 수준이며, 기업경기전망을 나타내는 ISM제조업지수는 기준치(50)보다 상회하면서 시장기대치가 높은 모습
- * ISM제조업지수 : 제조업체의 구매담당자가 느끼는 경기를 지수화 한 것
- 소비자물가는 전년동월대비 1.4%, 생산자물가는 1.7% 상승
- 실업률은 7.6%로 4월과 비슷한 수준
 - 비농업부문 취업자 증가폭이 예상을 크게 상회하는 등 고용 회복세는 지속

미국의 주요 경제지표

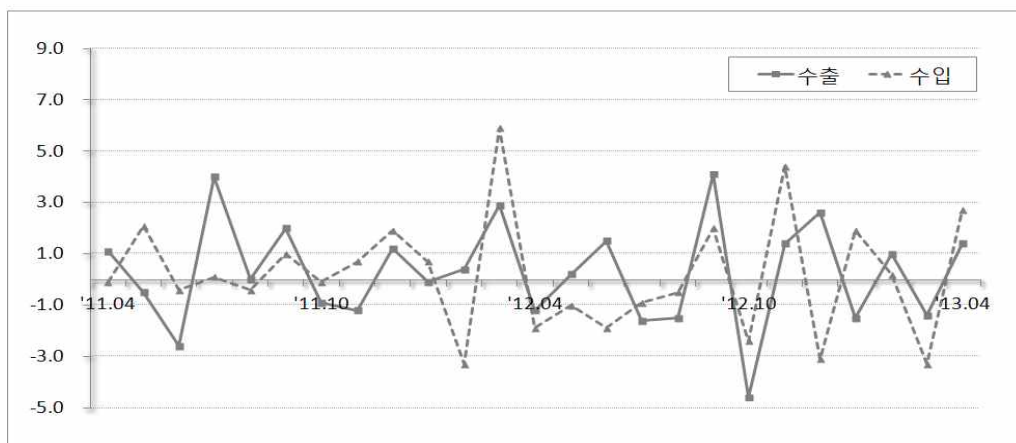
(단위 : %, 전월대비)

구분		2012년	2013년 ^P				
		연간	1월	2월	3월	4월	5월
산업생산		3.6	0.0	0.7	0.2	-0.4	0.0
소매판매		5.0	0.1	1.1	-0.3	0.1	0.6
물가 ¹⁾	생산자 ²⁾	1.9	1.4	1.7	1.1	0.6	1.7
	소비자	2.1	1.6	2.0	1.5	1.1	1.4
무역	수 출	4.5	-1.5	0.3	-1.4	1.4	-
	수 입	2.8	1.2	0.7	-4.5	2.7	-
실업률 ³⁾		8.1	7.9	7.7	7.6	7.5	7.6
주가지수 ⁴⁾		13,104.1	13,860.6	14,054.5	14,578.5	14,839.8	15,115.6

주 : 1) 전년동월대비 2) 최종재 기준 3) 군인 제외, 계절변동조정, 당월수치 4) 다우존스 공업평균주가, 기말기준
자료 : 월간경제동향(2013.7), 기획재정부

미국의 수출입 추이

(단위 : %, 전월대비)



2. 중 국

- 중국 경제는 2013년 1/4분기 GDP성장률 7.7%(전년동기대비)로 예상을 상회함
- 5월 전년동월대비 산업생산은 9.2%, 소매판매는 12.9%로 각각 상승
 - 소비의 경우 최근 완만하게 개선되고 있으나 낭비성 재정지출 억제, 반부패 정책, 식품 위생 우려 등에 따라 전년에 비해 증가세가 여전히 부진
- 소비자물가는 전년동월대비 2.1% 상승, 생산자물가는 전년동월대비 2.9% 하락
- 수출은 전년동월대비 1.0% 증가, 수입은 -0.3% 감소
 - 2013년 들어 수출이 크게 상승하였으나 3월부터 그 증가폭이 다소 축소되었고, 수입은 증가세도 둔화

중국의 주요 경제지표

(단위 : %, 전년동월대비)

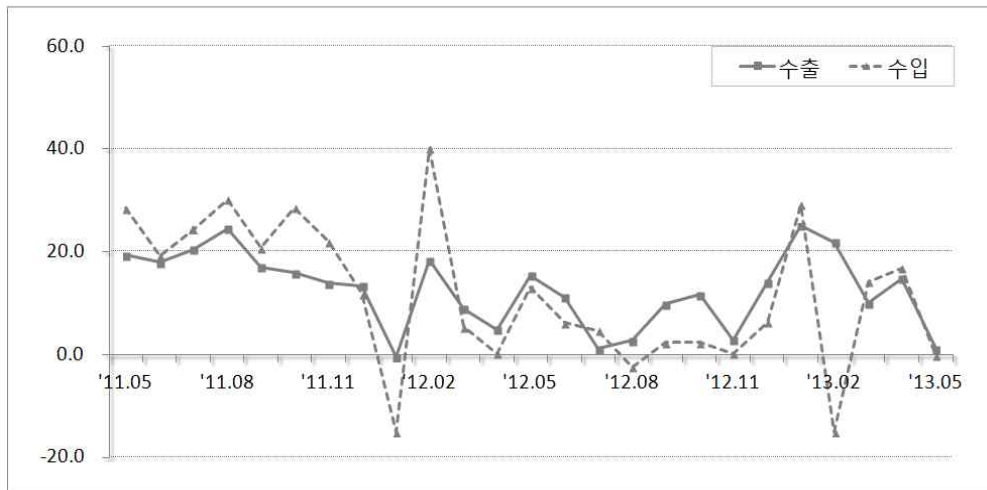
구분		2012년	2013년 ^P				
		연간	1월	2월	3월	4월	5월
산업생산		10.0	－	9.9	8.9	9.3	9.2
소매판매		14.3	－	12.3	12.6	12.8	12.9
물가	생산자	－1.7	－1.6	－1.6	－1.9	－2.6	－2.9
	소비자	2.6	2.0	3.2	2.1	2.4	2.1
무역	수 출	7.9	25.0	21.8	10.0	14.6	1.0
	수 입	4.3	29.1	－15.2	14.1	16.8	－0.3
주가지수 ¹⁾		2,265.90	2,385.42	2,365.59	2,236.62	2,177.91	23,00.60

주 : 1) 상해 종합주가지수, 기말기준.

자료 : 월간경제동향(2013.7), 기획재정부

중국의 수출입 추이

(단위 : %, 전년동월대비)



3. 일본

- 일본 경제는 2013년 1/4분기 GDP성장률 4.1%(전기대비)를 나타냄
- 5월 전년동월대비 수출과 수입 모두 10.1% 증가
 - 2월 주춤하던 수출이 3월부터 개선되면서 5월 크게 개선
- 5월 산업생산은 전월대비 2.0%, 소매판매는 전년동월대비 1.5% 각각 상승
- 5월 전년동월대비 소비자물가는 0.3% 하락, 생산자물가 0.6% 상승
 - 일본의 물가는 2012년 하반기부터 지속적으로 하락하고 있으며 2013년 들어 그 폭이 점차 확대되고 있음
- 실업률은 4.1%로 올 한해 유사한 모습을 보이고 있음

일본의 주요 경제지표

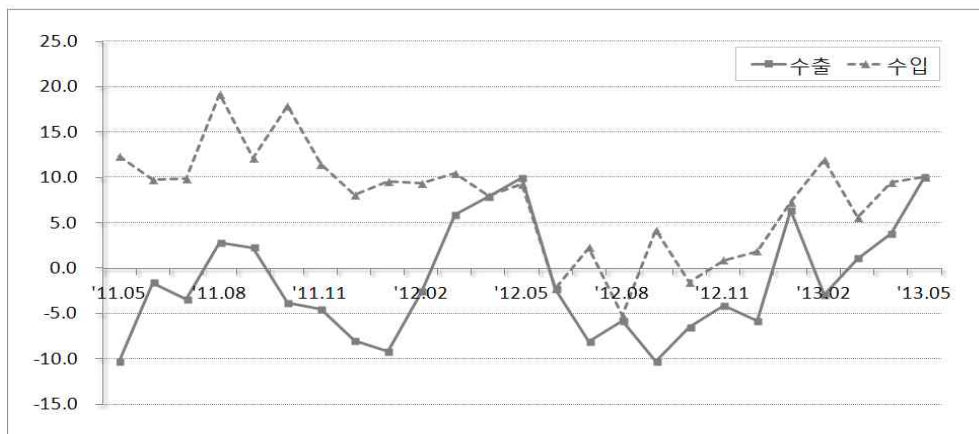
(단위 : %, 전년동월대비)

구분		2012년	2013년 ^P				
		연간	1월	2월	3월	4월	5월
산업생산 ¹⁾		-0.3	-0.6	0.9	0.1	0.9	2.0
소매판매 ¹⁾		1.8	-0.2	1.7	-1.5	0.6	1.5
물가	생산자 ²⁾	-0.8	-0.4	-0.1	-0.5	0.1	0.6
	소비자 ³⁾	0.0	-0.3	-0.7	-0.9	-0.7	-0.3
무역	수 출	-2.8	6.4	-2.9	1.1	3.8	10.1
	수 입	3.8	7.3	12.0	5.6	9.5	10.1
실업률 ⁴⁾		4.4	4.2	4.3	4.1	4.1	4.1
주가지수 ⁵⁾		10,395	11,139	11,559	12,398	13,861	13,775

주 : 1) 전월대비, 광공업 2005=100 2) 2010=100 3) 2005=100 4) 계절변동조정, 당월수치 5) 일경평균주가, 기말기준
자료 : 월간경제동향(2013.7), 기획재정부

일본의 수출입 추이

(단위 : %, 전년동월대비)



4. 유로지역

- 유로지역 경제는 2013년 1/4분기 GDP성장률 -0.2%(전기대비)를 나타냄
- 4월 산업생산은 전월대비 0.4% 상승, 소매판매는 전월대비 0.5% 하락
 - 감소세를 나타냈던 산업생산이 2월 증가세로 반등한 반면, 제조업 PMI(구매자관리지수)가 23개월 연속 기준치(50)를 상회하는 등 경기부진 지속
- 5월 수출은 전월대비 0.8% 감소, 수입은 0.5% 증가
- 실업률은 12.1% 전월보다 소폭 상승하며 높은 수치를 기록
 - 실업률이 '11.5월부터 매월 연속 사상 최고치를 경신하여 고용사정 악화가 지속되고 있음

유로지역의 주요 경제지표

(단위 : %, 전월대비)

구분	2012년 연간	2013년 ^P				
		1월	2월	3월	4월	5월
산업생산 ¹⁾	-2.4	-0.6	0.3	0.9	0.4	-
소매판매	-1.9	0.9	-0.3	-0.2	-0.5	-
물가 ²⁾	생산자	2.9	1.7	1.3	0.6	-0.2
	소비자	2.5	2.0	1.8	1.7	1.2
무역	수출	7.1	2.1	0.1	2.6	-0.8
	수입	1.6	3.1	-2.1	-1.2	0.5
실업률 ³⁾	11.4	12.0	12.0	12.0	12.0	12.1
주가지수 ⁴⁾	2,635.9	2,703.0	2,633.6	2,624.0	2,712.0	2,769.6

주 : 1) 전산업(건설업 제외) 2) 전년동월대비, 생산자물가는 건설업 제외, 소비자물가는 종합소비자물가지수(HICP)기준

3) ILO 기준, 계절변동 조정후 4) Dow Jones EURO STOXX 50 Index, 기말기준

자료 : 월간경제동향(2013.7), 기획재정부

유로지역의 수출입 추이

(단위 : %, 전월대비)

