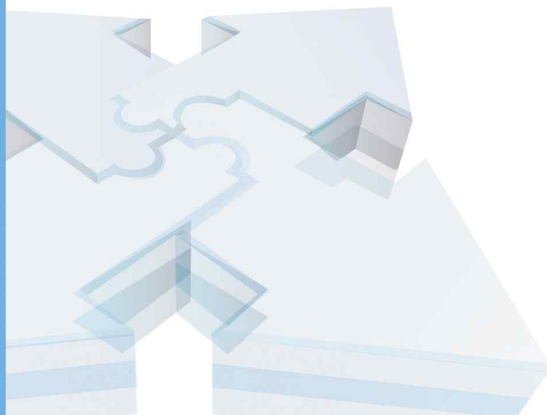




## Chungnam Economic Trends

경제동향



## 시도별 주요 경제지표

구분	산업활동(계절조정)(6월)			소비(6월)	물가(7월)		대외거래(7월)		고용(7월)		
	생산 지수	출하 지수	재고 지수	대형소매점 판매지수 (불변지수)	생활 물가지수	소비자 물가지수	수출액 (백만달러)	수입액 (백만달러)	경제활동 인구 (천명)	취업자 (천명)	실업률 (%)
전국	105.5	106.3	119.9	105.6	106.2	107.4	45,839	43,299	26,301	25,473	3.1
서울	97.7	102.7	106.9	105.0	106.0	107.6	5,324	11,058	5,337	5,141	3.7
부산	100.4	96.1	144.2	100.0	107.4	108.1	1,182	1,175	1,722	1,656	3.8
대구	114.0	114.9	154.1	115.6	107.6	108.0	608	316	1,244	1,199	3.6
인천	108.5	108.1	140.4	101.8	105.1	106.3	2,051	2,690	1,518	1,454	4.2
광주	107.2	108.2	113.3	96.1	105.7	106.8	1,278	474	735	713	3.0
대전	103.6	104.3	109.6	104.8	106.2	107.4	418	308	759	738	2.8
울산	117.2	115.2	108.0	100.4	107.1	107.5	7,311	7,445	564	552	2.2
경기	112.4	115.2	116.8	109.4	105.9	107.2	8,893	8,683	6,275	6,076	3.2
강원	113.5	114.8	146.6	115.6	105.1	106.6	186	124	750	735	2.1
충북	119.9	116.1	142.8	121.0	106.5	107.4	1,273	557	823	806	2.1
<b>충남</b>	<b>105.7</b>	<b>110.4</b>	<b>138.4</b>	<b>130.7</b>	<b>106.0</b>	<b>107.3</b>	<b>5,321</b>	<b>2,815</b>	<b>1,228</b>	<b>1,194</b>	<b>2.8</b>
전북	98.0	100.0	111.4	94.6	107.0	107.9	774	338	929	912	1.9
전남	106.1	106.0	108.6	97.6	107.0	107.6	3,689	3,743	946	929	1.8
경북	88.6	89.4	128.5	99.1	106.8	107.2	4,212	1,451	1,466	1,412	3.7
경남	102.2	98.8	120.0	96.8	105.1	106.7	3,311	2,098	1,690	1,651	2.3
제주	117.5	113.6	151.0	111.5	105.4	106.7	7	25	314	306	2.6

자료 : 통계청(www.kosis.kr), 한국무역협회(www.kita.net).

## 충남 경제 동향(요약)



- 6월 전국의 동행종합지수, 선행종합지수의 순환변동치 전월대비 각각 상승
- 6월 충남의 동행종합지수의 순환변동치 상승
- 기업경기과 시장경기 전망은 대체로 하락, 산업활동은 전년 동월대비 감소세를 이어갔으며, 고용은 개선되는 모습을 보임
- 물가는 안정세, 소비는 증가하였으며 대외거래도 다소 나아지는 모습을 보임

### 경기

- 6월 경기동행종합지수는 전월대비 0.4% 상승한 112.9를 나타냄
- 충남의 종합적인 경기상황을 보여주는 동행종합지수 순환변동치는 99.0로 전월대비 0.1p 상승
- 8월 업황전망BSI는 제조업은 하락, 비제조업은 상승(제조업 76, 비제조업 70)
- 내수부진, 불확실한 경제상황, 인력난·인건비 상승, 수출부진 등이 기업 경영 애로사항으로 지적되고 있는 것으로 조사됨
- 8월 시장경기 업황전망은 매출을 제외한 업황, 마진, 상품판매가격, 자금사정, 구매고객수 모두 하락할 것으로 예상됨

### 산업활동

- 6월 광공업 생산지수 -2.5%(107.3), 출하지수 -1.4%(109.4) 전년동월대비 감소한 반면, 재고지수는 +15.2%(135.4) 증가
- 영상음향통신, 식료품, 금속가공제품, 화학제품 등의 업종에서 감소

### 소비 및 물가

- 6월 대형소매점판매액은 전년동월대비 10.9% 증가한 129,710백만원, 지수는 130.7
- 7월 자동차등록대수는 876,401대로 전월대비 0.3%(+2,729대) 증가
- 7월 소비자물가지수 107.3(+0.8%) 전년동월대비 상승, 생활물가지수 106.0(-0.2%) 전년동월대비 하락

## 수출입

- 7월 수출은 전년동월대비 3.7% 증가(53억 21백만달러, 석유화학중간원료 +80.5%, 전자 응용기기 +29.6%, 반도체 24.5%, 평판디스플레이 및 센서 -22.5%, 등)
- 수입은 전년동월대비 17.4% 증가(28억 15백만달러, 석탄 +42.5%, 석유제품 +26.7%, 원유 +6.0% 등)
- 7월 무역수지는 25억 7백만달러 흑자(전월대비 3억 68백만달러 감소)

## 고용

- 7월 경제활동인구 전년동월대비 8.7% 증가, 경제활동참가율 전년동월대비 1.9%p 증가 (67.4%)
- 취업자는 전년동월대비 8.1% 증가한 1,194천명(농림어업 198천명, 광공업 247천명, 건설업 81천명, 도소매·음식숙박업 210천명, 사업·개인·공공서비스업 360천명 등)
- 7월 실업률 2.8%로 전년동월보다 상승, 실업자 34천명으로 전년동월대비 36.1% 증가

## 금융

- 6월 금융기관 수신 증가폭 축소, 여신은 증가세
- 6월 금융기관 총 수신 증감액 -16억원, 여신 증감액 +3,561억원
- 7월 어음부도율 0.73%로 전월대비 0.69%p 상승
- 7월 부도금액 79억 1천만원으로 전월보다 75억 3천만원 증가

## 건설 및 부동산

- 7월 건축허가면적 608,787㎡로 전월대비 23.3% 감소, 착공면적은 477,506㎡로 1.3% 증가
- 7월 주택매매가격지수 100.8로 전월대비 0.2%, 전세가격지수 101.2로 전월대비 0.3% 각각 상승(주요상승지역: 천안)
- 7월 토지거래는 11,204건으로 전년동월대비 6.7% 감소, 면적은 9.8% 증가

# 1. 경기동향

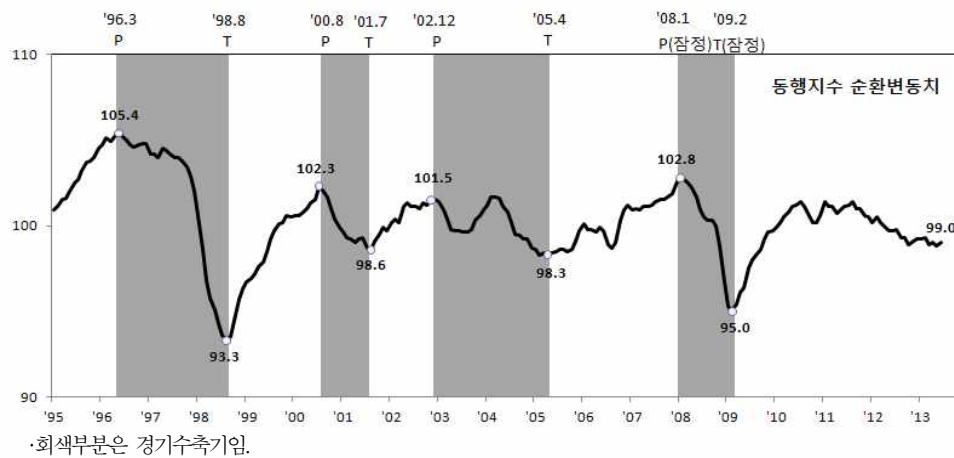
## [전국 경기동향]

- 6월 전국 동행종합지수는 건설기성액, 내수출하지수, 비농림어업취업자수 등이 증가하여 전월대비 0.5% 상승
- 현재의 경기상황을 보여주는 동행지수 순환변동치는 99.0로 전월대비 0.2p 상승

동행종합지수 및 순환변동치 추이

(2010=100)

구분	'12.11월	12월	'13.1월	2월	3월	4월 <sup>p</sup>	5월 <sup>p</sup>	6월 <sup>p</sup>
○ 동행종합지수	110.7	111.3	111.8	112.3	112.3	112.9	113.2	113.8
·전월비(%)	0.6	0.5	0.4	0.4	0.0	0.5	0.3	0.5
○ 순환변동치	99.1	99.2	99.2	99.3	98.9	99.0	98.8	99.0
·전월차(p)	0.2	0.1	0.0	0.1	-0.4	0.1	-0.2	0.2



- 6월 전국 선행종합지수는 건설수주액, 코스피지수 등은 감소하였으나, 기계류내수출하지수, 구인구직비율 등이 증가하여 전월대비 0.9% 상승
- 향후 경기국면을 예고해 주는 선행지수 순환변동치는 100.4로 전월대비 0.5p 상승

선행종합지수 추이

(2010=100)

구분	'12.11월	12월	'13.1월	2월	3월	4월 <sup>p</sup>	5월 <sup>p</sup>	6월 <sup>p</sup>
○ 선행종합지수	109.1	109.9	110.1	110.4	110.7	111.3	112.0	113.0
·전월비(%)	0.7	0.7	0.2	0.3	0.3	0.5	0.6	0.9
○ 순환변동치	99.6	100.0	99.8	99.6	99.5	99.6	99.9	100.4
·전월차(p)	0.3	0.4	-0.2	-0.2	-0.1	0.1	0.3	0.5

자료 : 산업활동동향, 통계청.

## [충남 경기동향]

- 현재의 경기상황을 보여주는 경기동행종합지수 순환변동치는 전월보다 0.1p 상승한 99.0을 나타냄
- 소폭 상승세를 보인 동행종합지수는 전월대비 0.4% 상승한 112.9를 나타냄

동행종합지수 추이

(2010=100)

구 분	'12.11월	12월	'13.1월	2월	3월	4월 <sup>p</sup>	5월 <sup>p</sup>	6월 <sup>p</sup>
○ 동행종합지수	112.0	112.2	111.7	111.0	111.1	112.0	112.5	112.9
·전월비(%)	0.3	0.1	-0.4	-0.6	0.0	0.8	0.4	0.4
○ 순환변동치	99.6	99.4	99.0	98.3	98.2	98.7	98.9	99.0
·전월차(p)	0.0	-0.2	-0.4	-0.7	-0.0	0.5	0.1	0.1

주 : p는 잠정치임.

- 6월 충남의 경기동향은 비농가취업자수와 전력사용량은 상승세 지속, 대형소매점판매지수와 수입액은 상승 전환되었으며 산업생산지수, 수출액은 지난달에 이어 하락세를 지속함
- 비농가취업자수(+0.6%), 대형소매점판매지수(+1.0), 전력사용량(+0.8%), 수입액(+1.5) 상승
  - 산업생산지수(-0.4%), 수출액(-0.3%) 하락

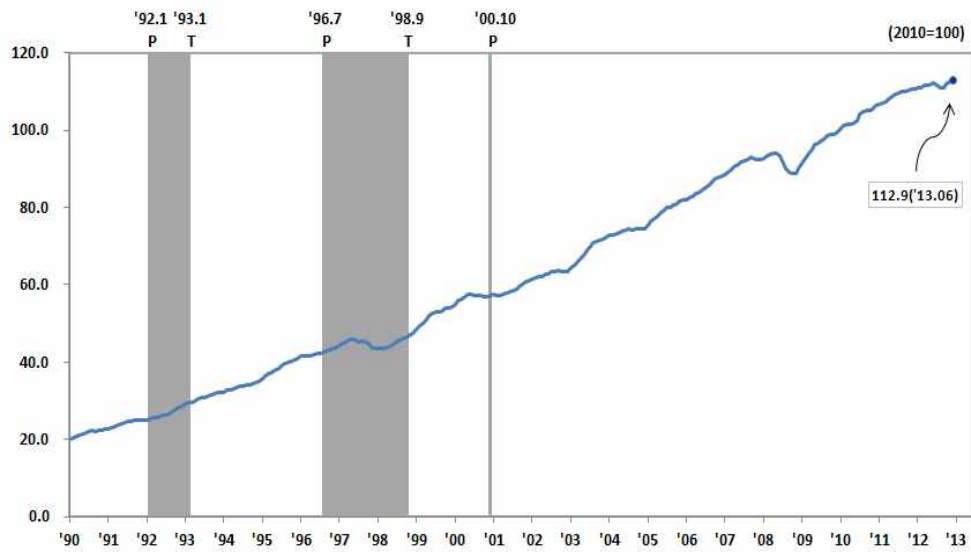
동행종합지수 구성지표의 전월비

(단위 : %)

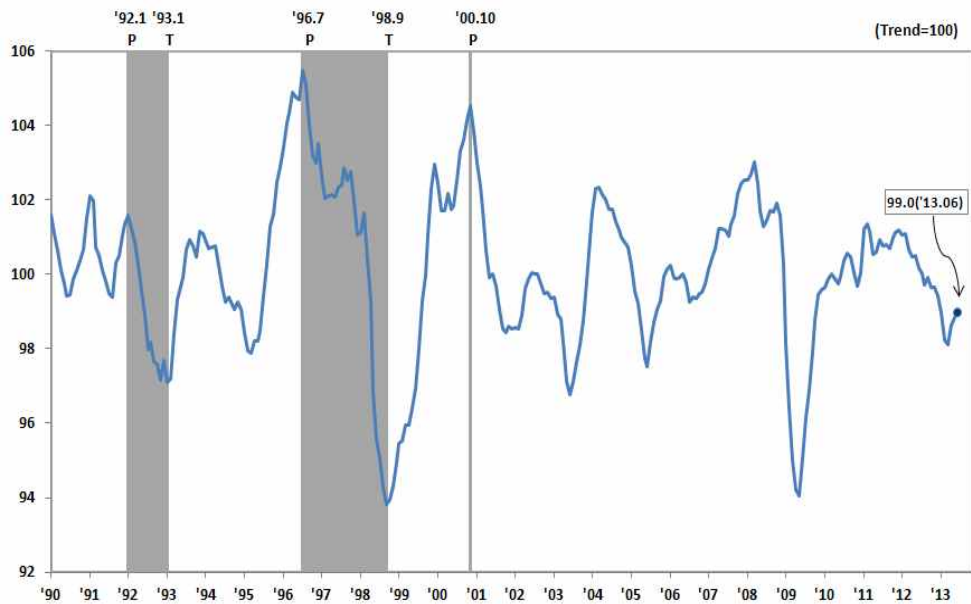
구 성 지 표	'12.11월	12월	'13.1월	2월	3월	4월 <sup>p</sup>	5월 <sup>p</sup>	6월 <sup>p</sup>
비농가취업자수	0.4	0.0	-0.1	0.3	1.5	1.7	1.4	0.6
산업생산지수	-0.1	0.2	0.0	0.0	-0.3	-0.5	0.0	-0.4
대형소매점판매지수	2.6	0.7	-8.4	-11.2	-8.3	1.1	-0.5	1.0
전력사용량	-0.1	0.1	0.6	-0.2	0.6	1.1	1.1	0.8
수출액(실질)	2.4	0.7	0.3	0.0	-0.1	-2.7	-0.6	-0.3
수입액(실질)	-1.0	0.1	2.8	2.4	1.7	3.4	-1.3	1.5

주 : 증감률은 계절조정 및 불규칙 조정한 계열임.

충남 동행종합지수(Coincident Composite Index)



동행종합지수 순환변동치(Cyclical Component of Coincident CI)



## [기업경기전망(BSI)]

- 8월 충남지역 제조업 업황BSI, 자금사정전망BSI 모두 전월대비 하락
  - 제조업 업황BSI는 76로 전월(82)보다 6p 하락, 자금사정전망BSI 95으로 전월(98)보다 3p 하락
- 8월 충남지역 비제조업 업황BSI, 자금사정전망BSI 모두 전월대비 상승
  - 비제조업 업황BSI는 70로 전월(67)보다 3p 상승, 자금사정전망BSI는 84로 전월(80)보다 4p 상승
  - 충남지역 제조업 업황이 하락 반전된 반면, 비제조업 업황은 다소 개선되는 양상을 보이고 있음. 비록 기준인 100을 하회하고 있어 부정적인 응답이 긍정적 응답보다 많은 상태지만 지난해에 비해 증가하는 추세를 나타내고 있음

제조업의 주요 실적 BSI 추이

구분	'13.2월	3월	4월	5월	6월	7월	8월	전월대비 변동폭
업황 <sup>1)</sup>	74	77	83	85	83	81	75(83)	-6(-5)
충 남 <sup>2)</sup>	74	78	83	85	83	82	76	-6
매출	85	85	89	95	102	98	91	-7
생산	96	95	100	105	102	108	99	-9
신규수주	91	89	93	95	95	93	86	-7
채산성	87	89	92	92	87	91	88	-3
제품재고	108	105	103	104	103	107	116	+9
인력사정	90	84	78	82	86	91	88	-3
자금사정 <sup>1)</sup>	84	89	90	93	94	98	97(88)	-4(-1)
충 남 <sup>2)</sup>	83	89	89	93	94	98	95	-3
외부자금수요	110	110	111	110	105	103	109	+6
자금조달사정	92	96	93	100	96	101	100	-1

주 : ( )내는 전국 기준, 업황 및 자금사정을 제외한 수치는 대전충남의 통합 수치임.

1) 대전·충남 업황 수치.

2) 기존 대전·충남 통합하여 공표하였던 업황 및 자금사정BSI가 2012년 1월부터 지역이 분리되어 공표됨.

자료 : 대전·충남지역 기업경기 및 자금사정 조사결과, 한국은행 대전충남본부.

비제조업의 주요 실적 BSI 추이

구분	'13.2월	3월	4월	5월	6월	7월	8월	전월대비 변동폭
업황	65	66	71	72	73	70	72(67)	+2(-2)
충 남	64	66	73	71	73	67	70	+3
매출	78	80	79	81	82	76	79(78)	+3(+3)
채산성	82	86	83	78	82	83	84(79)	+1(0)
인력사정	88	84	85	78	87	82	79(86)	-3(-3)
자금사정	85	84	82	85	85	82	84(81)	+2(+1)
충 남	82	82	82	87	87	80	84	+4
외부자금수요	103	103	108	108	103	103	100	-3
자금조달사정	90	89	86	92	93	92	91	-1

$$BSI*(Business Survey Index) = \frac{(\text{긍정적인 응답업체수} - \text{부정적인 응답업체수}) \times 100}{\text{전체응답업체수}} + 100$$

\* BSI가 기준치인 100인 경우 긍정적인 응답 업체수와 부정적인 응답 업체수가 같음을 의미하며, 100이상인 경우에는 긍정응답 업체수가 부정응답 업체수보다 많음을, 100이하인 경우에는 그 반대임을 나타냄.



## [시장경기 동향]

- 7월 충남지역 시장경기는 전월보다 마진, 매입원가는 상승한 반면, 업황과 매출, 상품판매가격, 자금사정, 구매고객수는 하락
  - 상승지수 : 마진(+0.8), 매입원가(+5.1p)
  - 하락지수 : 업황(-4.2p), 매출(-7.5p), 상품판매가격(-2.6p), 자금사정(-1.3p), 구매고객수(-5.1p)
  - 본격적인 중부지방의 폭우와 남부지방의 폭염으로 상대적으로 날씨에 취약한 전통시장으로의 고객 유입이 하락한 것이 체감 경기 하락으로 나타남
- 8월 시장경기 전망은 매출을 제외한 업황, 마진, 매입원가 등 전월보다 하락
  - 상승지수 : 매출(+6.6p)
  - 하락지수 : 업황(-6.1p), 마진(-10.4p), 매입원가(-6.2p), 상품판매가격(-8.3p), 자금사정(-6.7p), 구매고객수(-3.7p)
  - 농산물, 수산물, 가공식품을 제외한 모든 업종에서 무더위와 휴가시즌으로 인한 고객 유입 감소 등 비수기적 요인으로 하락할 것으로 전망됨

시장경기 체감 및 전망

(기준지수=100)

구분		'13.2월	2월	3월	4월	5월	7월	8월(전망)
업황	전국	50.2	55.0	61.7	65.5	57.0	47.9	62.8
	충남	52.9	59.1	58.8	69.6	53.6	49.4	72.5
매출	전국	50.6	53.4	61.1	68.4	57.2	47.6	65.4
	충남	50.9	55.4	61.2	66.9	57.2	49.7	79.4
마진	전국	54.1	58.4	63.4	64.5	62.3	52.3	66.5
	충남	58.4	54.7	66.7	62.4	55.4	56.2	68.3
매입 원가	전국	123.7	119.8	121.2	113.9	113.6	116.6	108.8
	충남	130.2	115.0	114.3	106.6	115.3	120.4	115.1
상품 판매가격	전국	93.6	95.1	97.7	96.9	94.6	94.2	95
	충남	100.1	98.9	93.3	96.2	99.5	96.9	97.3
자금 사정	전국	54.2	55.5	59.4	62.6	60.0	54.2	62.2
	충남	59.9	54.1	62.4	68.3	59.6	58.3	68.7
구매 고객수	전국	49.0	52.6	60.5	65.8	55.4	44.8	61.1
	충남	54.5	55.5	62.7	71.4	54.8	49.7	74.7

주 : 당월을 제외한 수치는 체감지수를 나타냄(당월 : 전망지수).

자료 : 시장경기동향조사보고, 중소기업청 시장경영진흥원.

## 2. 산업활동

### [광공업 산업활동]

- 6월 충남의 광공업생산은 전년동월대비 2.5%, 전월대비 1.2% 각각 감소
  - 전기·가스·증기업, 화학제품, 기계장비 등의 업종에서 증가하였으나, 영상음향통신, 식료품, 금속가공제품 등의 업종에서 감소
- 지난달 소폭 증가하였던 출하는 6월 전년동월대비 1.4% 감소하였고, 재고는 전년동월대비 15.2%로 증가세 지속
  - 출하는 전기·가스·증기업, 화학제품, 전기장비 등의 업종에서 증가하였으나 영상음향통신, 식료품, 자동차 등의 업종에서 감소
  - 재고는 기계장비, 제1차금속, 석유제품 등의 업종에서 감소하였으나, 영상음향통신, 식료품, 화학제품 등의 업종에서 증가

광공업 생산 추이

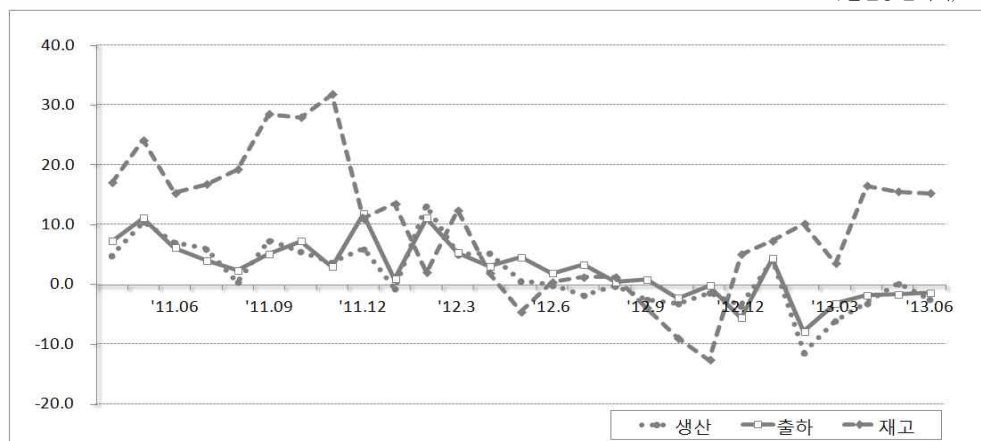
(2010=100.0, %)

구 분		2012년	2013년				증감률	
		6월	3월	4월	5월 <sup>P</sup>	6월 <sup>P</sup>	전년동월비	전월비
전국	생 산	110.4	108.0	108.0	109.0	106.1	-2.6	-2.7
	출 하	109.6	108.1	107.3	108.1	106.2	-2.5	-1.8
	재 고	118.4	122.4	120.2	121.8	119.2	3.5	-2.1
충남	생 산	108.4	106.8	104.8	108.6	107.3	-2.5	-1.2
	출 하	111.5	110.0	105.7	109.6	109.4	-1.4	-0.2
	재 고	116.8	129.9	135.5	134.9	135.4	15.2	0.4

자료 : 광공업생산동향, 통계청(원지수).

충남의 광공업 산업활동 추이

(전년동월대비, %)



### 3. 소비 · 물가

#### [소비]

- 6월 충남의 대형소매점 경성판매액은 전년동월대비 10.9% 증가, 전월대비 -0.7% 감소
  - 대형소매점 경성판매액은 129,710백만원, 지수는 130.7로 나타냄
  - 대형소매점판매액지수는 전년동월대비 10.0% 증가, 전월대비 0.2% 감소

#### 대형소매점 판매동향

(경성금액, 불변지수, 2010=100, 단위 : 백만원)

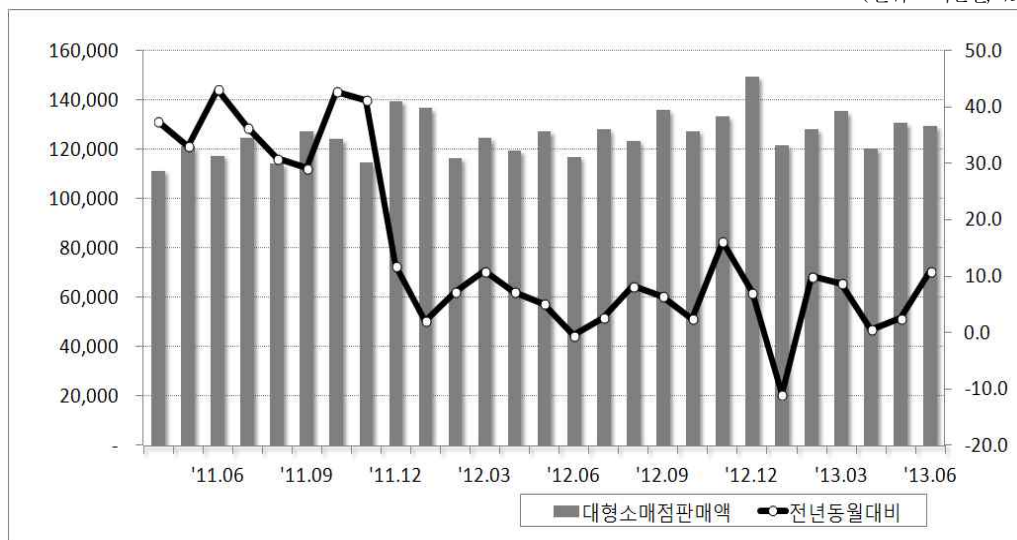
구분		2012년	2013년					증감률	
		6월	3월	4월	5월 <sup>p</sup>	6월 <sup>p</sup>	전년동월비	전월비	
전국	판매액지수	100.5	110.4	102.6	109.7	105.6	5.1	-3.7	
	판매액	5,681,972	6,312,604	5,838,050	6,291,009	6,033,557	6.2	-4.1	
충남	판매액지수	118.8	136.0	121.3	130.9	130.7	10.0	-0.2	
	판매액	117,048	135,450	120,308	130,684	129,810	10.9	-0.7	

주 : 기 공표되었던 대형마트판매액은 10월부터 공표 중단.

자료 : 대형소매점 판매동향, 충청지방통계청.

#### 충남의 대형소매점판매액 추이

(단위 : 백만원, %)



주 : 대형소매점판매액(좌측), 전년동월대비(우측).

## [자동차 등록]

- 7월 충남의 자동차등록대수는 전년동월대비 3.2%, 전월대비 0.3% 각각 증가
  - 7월 총 자동차등록대수는 876,401대로 전년동월보다 27,192대 증가, 전월보다 2,729대 증가
  - 승용차(+0.4%), 승합차(+0.3%), 화물차(+0.2%), 특수화물(+0.8%) 등 전월보다 등록대수 모두 증가
  - 전년동월대비 특수화물(+7.5%), 승용차(+3.9%), 화물차(+1.7%)는 증가한 반면, 승합차(-0.2%)는 소폭 감소
- \* 전년동월대비 등록대수 감소 지속에는 2012.7월 세종시출범으로 인한 영향에 기인함.

자동차 등록현황

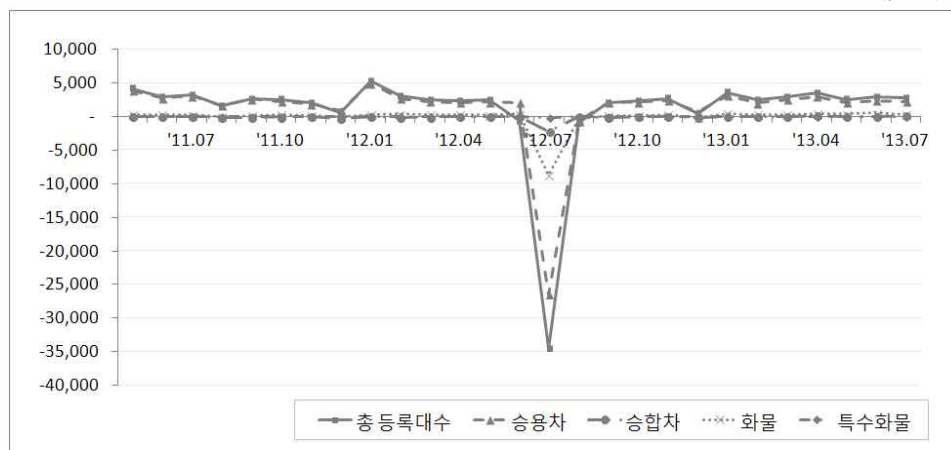
(단위 : 대)

구분		2012년	2013년				증감	
		7월	4월	5월	6월	7월	전년동월차	전월차
합계		849,209	868,178	870,741	873,672	876,401	27,192	2,729
차종별	승용	609,179	626,387	628,480	630,864	633,075	23,896	2,211
	승합	47,178	46,884	46,930	46,956	47,103	-75	147
	화물	190,024	191,914	192,325	192,837	193,183	3,159	346
	특수화물	2,828	2,993	3,006	3,015	3,040	212	25
용도별	자가용	808,022	827,762	830,165	832,865	835,939	27,917	3,074
	관용	4,010	4,146	4,174	4,207	4,302	292	95
	영업용	37,177	36,270	36,402	36,600	36,160	-1,017	-440

자료 : 시군별 자동차등록현황, 충청남도.

자동차 등록 추이

(전월차, 단위 : 대)



주 : 2012.7월 세종특별자치시 출범으로 연기군 및 공주시 일부가 충청남도외 분리됨에 따라 7월 자동차등록대수가 급감하였음.

## [물가]

- 7월 충남의 소비자물가지수는 107.3으로 전년동월대비 0.8%, 전월대비 0.2% 각각 상승
  - 농축수산물(-1.7%)을 제외한 공업제품(+0.9%), 서비스(+1.0%) 등 주요 품목의 물가지수 대부분이 전년동월대비 상승
- 생활물가지수는 106.0으로 전년동월대비 0.2% 하락, 전월대비 보합
- 신선식품지수는 105.2로 전년동월대비 3.6% 하락, 전월대비 0.6% 상승
  - 신선채소(+2.7%)를 제외한 신선어개(-1.8%), 신선과실(-6.9%), 기타신선(-21.6) 등 신선 식품지수는 전년동월대비 하락세를 보임

## 소비자물가 동향

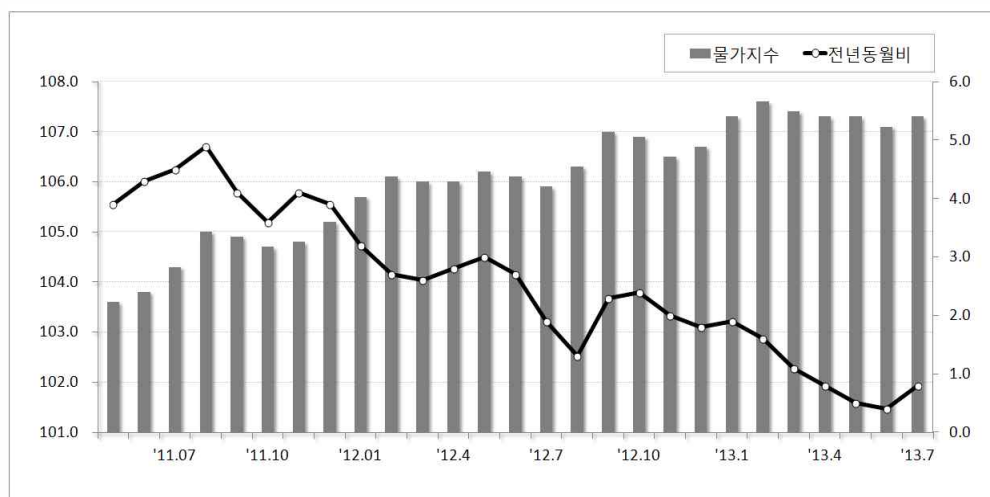
(2010=100, 단위 : %)

구분			2012년	2013년				증감률	
			7월	4월	5월	6월	7월	전년동월비	전월비
전국 소비자물가지수			105.9	107.3	107.3	107.2	107.4	1.4	0.2
충남 소비자물가지수			106.4	107.3	107.3	107.1	107.3	0.8	0.2
	상품 성질별	상 품	108.5	109.7	109.4	109.2	109.4	0.8	0.2
		서비스	104.2	104.9	105.2	105.1	105.2	1.0	0.1
	생활물가지수		106.2	106.7	107.3	106.0	106.0	-0.2	0.0
	신선식품지수		109.1	115.1	110.7	104.6	105.2	-3.6	0.6

자료 : 소비자물가동향, 충청지방통계청.

## 전국 및 충남 소비자물가지수

(2010=100.0)



## 4. 수출입

### [수출입]

- 7월 충남의 수출은 53억21백만달러로 전년동월대비 3.7%, 전월대비 5.0% 각각 증가
  - 반도체, 전자응용기기, 석유화학중간원료의 수출 증가로 전체적인 충남의 수출은 전년 동월대비 증가세를 지속하고 있음
- 7월 충남의 수입은 28억15백만달러로 전년동월대비 17.4% 증가, 전월대비 3.9% 감소
  - 충남의 주요 수입품목 중 수입비중이 높은 원유와 석탄, 석유제품, 반도체 등의 주요 품목의 전년동월대비 수입은 증가하였으나 정밀화학원료는 감소하였음
- 7월 충남의 무역수지는 25억7백만달러 흑자를 기록
  - 전월에 비해 수출은 증가, 수입은 감소하면서 무역수지는 전월(21억38백만불)보다 3억 68백만불 흑자 증가

수출입 동향

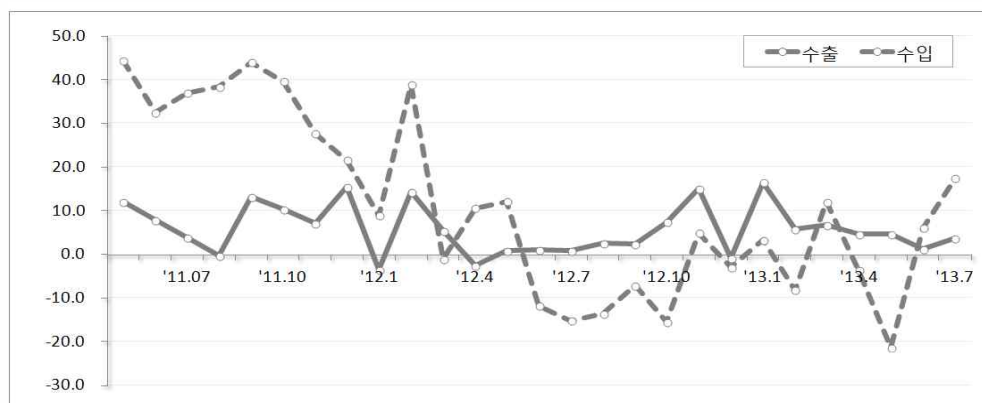
(단위 : 백만달러, %)

구분		2012년	2013년					증감률	
		7월	4월	5월	6월 <sup>P</sup>	7월 <sup>P</sup>	전년동월비	전월비	
전국	수출	44,668	46,206	48,325	46,704	45,839	2.6	-1.9	
	수입	41,977	43,777	42,439	40,714	43,299	3.2	6.3	
	무역수지	2,691	2,429	5,886	5,990	2,540	-	-	
충남	수출	5,134	4,960	5,297	5,067	5,321	3.7	5.0	
	수입	2,398	2,861	2,452	2,929	2,815	17.4	-3.9	
	무역수지	2,736	2,099	2,846	2,138	2,507	-	-	

자료 : 지역별 수출입, 무역통계, 한국무역협회.

충남의 수출입 추이

(전년동월대비, %)



## 7월 품목별 수출액(금액기준)

(단위 : 백만달러, %)

구분	품목명 <sup>1)</sup>	수출액	증감률		수출비중
			전년동월비	전월비	
	수출총액	5,321	3.7	5.0	100.0
1	반도체	1,435	24.5	15.0	27.0
2	평판디스플레이및센서	810	-22.5	8.9	15.2
3	전자응용기기	530	29.6	-2.5	10.0
4	석유제품	364	-19.9	-21.8	6.8
5	석유화학중간원료	321	80.5	17.9	6.0

주 : 1) MTI 3단위 기준.

자료 : 지역의 품목별 수출입, 무역통계, 한국무역협회.

## 7월 품목별 수입액(금액기준)

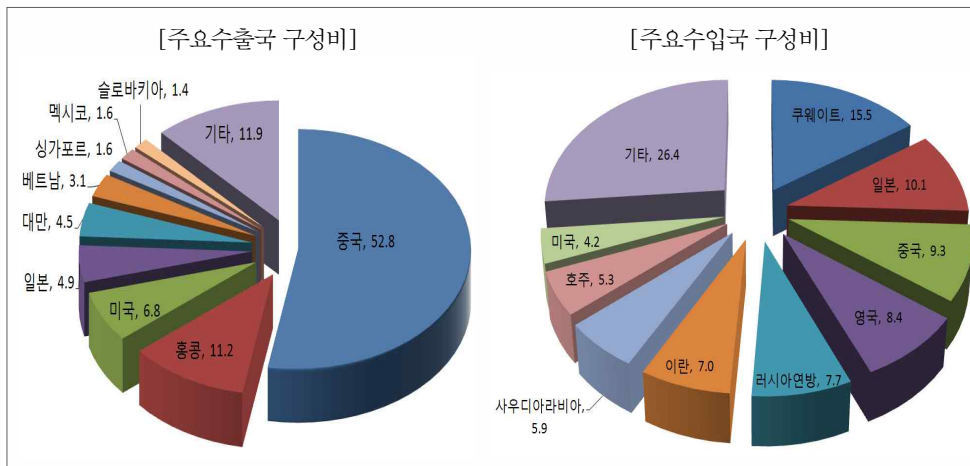
(단위 : 백만달러, %)

구분	품목명 <sup>1)</sup>	수입액	증감률		수입비중
			전년동월비	전월비	
	수입총액	2,815	17.4	-3.9	100.0
1	원유	1,290	6.0	-7.1	45.8
2	석탄	238	42.5	62.9	8.5
3	석유제품	203	26.7	-46.4	7.2
4	정밀화학원료	64	-4.5	7.7	2.3
5	반도체	59	84.3	-9.0	2.1

주 : 1) MTI 3단위 기준.

자료 : 지역의 품목별 수출입, 무역통계, 한국무역협회.

## 7월 국가별 수출입 현황



자료 : 지역의 국별수출입, 무역통계, 한국무역협회.

## 5. 고용

### [경제활동인구]

- 7월 충남의 15세이상인구, 경제활동인구 모두 전년동월대비 증가
  - 15세이상인구는 1,823천명으로 전년동월(1,725천명)보다 98천명(+5.7%) 증가
  - 경제활동인구는 1,228천명으로 전년동월(1,129천명)보다 99천명(+8.7%) 증가
- 경제활동참가율은 67.4%로 전국평균보다 높은 수치를 나타내고 있으며, 전년동월대비 1.9%p 증가

경제활동인구 및 경제활동참가율

(단위 : 천명, %, %p)

구분		2012년	2013년					증감(률)	
		7월	4월	5월	6월	7월	전년동월비	전월비	
경제 활동 인구	전국	25,901	25,928	26,195	26,291	26,301	1.5	0.0	
	충남	1,129	1,186	1,215	1,223	1,228	8.7	0.4	
	남자	664	706	726	725	735	10.6	1.4	
	여자	465	480	490	498	493	6.1	-1.0	
경제 활동 참가 율	전국	62.2	61.7	62.3	62.5	62.4	0.2	-0.1	
	충남	65.5	66.1	67.3	67.4	67.4	1.9	0.0	
	남자	77.2	78.5	80.2	79.6	80.3	3.1	0.7	
	여자	53.8	53.6	54.4	55.1	54.4	0.6	-0.7	

주 : 경제활동참가율(%) = (경제활동인구÷15세이상인구)×100. / 경제활동참가율은 전년동월, 전월 증감을 나타냄

자료 : 행정구역별 경제활동인구, 통계청.

### [취업자]

- 7월 충남의 취업자수는 1,194천명으로 전년동월대비 8.1%, 전월대비 0.7% 증가하여 지역의 고용사정이 다소 개선되는 양상을 나타내고 있음
  - 충남의 청년층 취업자는 191천명, 고령층 취업자는 347천명으로 청년층 취업자는 전년동월대비 21천명(+11.8%), 고령층 취업자 32천명(+10.2%) 증가
- 도소매·음식숙박업을 제외한 모든 부문의 취업자수 전년동월대비 증가
  - 농림어업 198천명(+5.1%), 광공업 247천명(+16.3%), 건설업 81천명(+22.4%), 사업·개인·공공서비스업 360천명(+8.6%)으로 전년동월대비 증가한 반면, 도소매·음식숙박업은 210천명(-1.3%)으로 전년동월대비 감소하였음



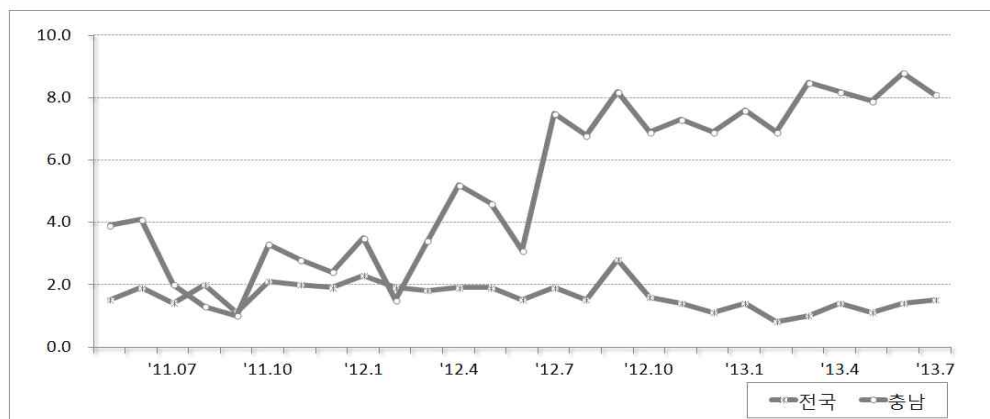
## 연령별·산업별 취업자 동향

(단위 : 천명, %)

구분		2012년	2013년				증감률	
		7월	4월	5월	6월	7월	전년 동월비	전월비
합계	전국	25,106	25,103	25,398	25,478	25,473	1.5	0.0
	충남	1,104	1,157	1,180	1,186	1,194	8.1	0.7
청년층 (15~29세)	전국	3,998	3,724	3,826	3,822	3,897	-2.5	2.0
	충남	170	182	187	188	191	11.8	1.5
고령층 (55세이상)	전국	5,527	5,738	5,899	5,924	5,922	7.1	-0.0
	충남	315	327	344	345	347	10.2	0.6
	55~59세	99	104	107	107	109	10.8	2.0
	60세이상	216	223	237	238	238	10.1	-0.1
산업별	농림어업	188	182	197	200	198	5.1	-0.9
	광공업	212	256	253	247	247	16.3	-0.1
	건설업	67	83	82	83	81	22.4	-1.8
	도소매 음식숙박업	213	191	200	205	210	-1.3	2.4
	사업·개인·공 공서비스업	331	350	354	359	360	8.6	0.1
	전기·운수·통 신금융업	94	96	94	93	99	4.9	6.0

## 취업자 증감률 추이

(단위 : %, 전년동월대비)



자료 : 충청지역 고용동향, 충청지방통계청.

## [실업률]

- 7월 충남의 실업자는 34천명으로 전년동월대비 36.1% 증가하였으며, 실업률은 2.8%로 전년동월대비 0.6%p, 전월대비 0.2%p 하락

## 6. 금 용

### [수신]

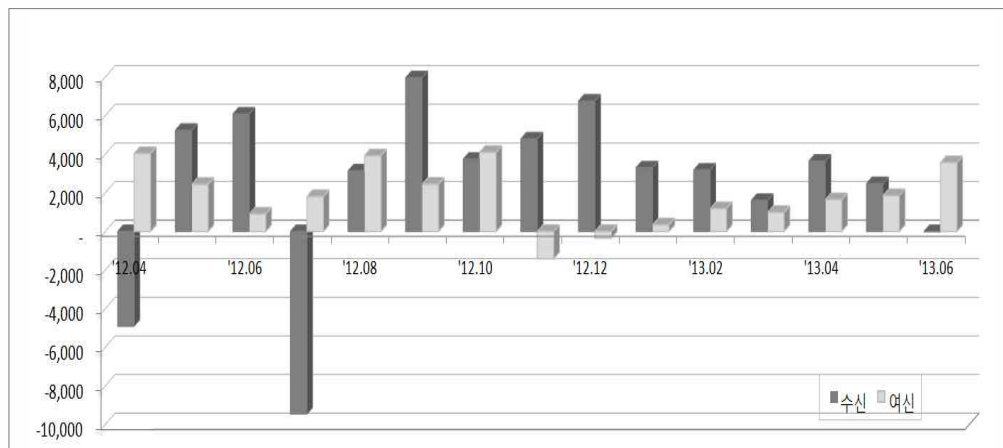
- 6월 충남의 수신잔액은 예금은행 19조 473억원, 비은행기관 30조 2,674원으로 충남지역 금융기관 총 수신잔액은 49조 3,147억원을 나타냄
  - 예금은행 : 정기예금이 수신금리 하락세와 지자체 및 법인의 자금인출 등으로 큰 폭 감소로 전환하면서 증가폭이 축소 [5월 +2,099억원 → 6월 -1,905억원]
  - 비은행기관 : 상호금융의 반기말 실적평가에 따른 수신확대 노력, 월말 휴일에 따른 세금납부의 익월 지연, 신탁계정으로 자금유이 늘어나면서 확대 [5월 +379억원 → 6월 +1,889억원]
- 총 수신증감액 : 5월 +2,478억원 → 6월 -16억원

### [여신]

- 6월 충남의 여신잔액은 예금은행 25억 6,242억원, 비은행기관 15조 7,639억원으로 충남지역 금융기관 총 여신잔액은 41조 3,881억원을 나타냄
  - 예금은행 : 중소기업대출이 은행의 완화된 대출태도 지속, 주택거래 급증 등으로 주택대출이 늘어나면서 확대 [5월 +1,833억원 → 6월 +2,732억원]
  - 비은행기관 : 저축은행은 감소하였으나, 상호금융, 신용협동조합 및 새마을금고의 주택대출을 중심으로 증가폭이 확대되거나 증가로 전환 [5월 +19억원 → 6월 +829억원]
- 총 여신증감액 : 5월 +1,852억원 → 6월 +3,561억원

금융기관 여수신 추이

(전월대비 증감액, 단위 : 억원)



자료 : 금융기관여수신동향, 한국은행 대전충남본부.

## [어음부도]

- 7월 충남의 부도율은 0.73%로 전월대비 0.69%p 상승
  - 지역별로는 천안 0.53%, 공주 0.07%, 홍성 0.00%, 아산 4.22%, 당진 0.00%, 서산 0.03%의 부도율을 나타냄

충남지역 어음부도율

(단위 : %, %p)

구분	2012년		2013년				증감	
	연중	7월	4월	5월	6월	7월	전월대비	전년동월대비
충남	0.38	0.21	0.11	0.12	0.04	0.73	0.69	0.52
천안	0.47	0.09	0.07	0.16	0.01	0.53	0.52	0.44
공주	0.41	1.79	1.12	0.30	0.02	0.07	0.05	-1.72
홍성	0.09	0.54	0.11	-	-	0.00	0.00	-0.54
아산	0.35	0.43	0.08	0.21	0.28	4.22	3.94	3.79
당진	1.49	0.30	0.09	-	0.06	0.00	-0.06	-0.30
서산	0.01	0.01	-	-	-	0.03	0.03	0.02

자료 : 대전·충남지역 어음부도 동향, 한국은행 대전충남본부.

- 7월중 부도금액은 79억 1천만원으로 전월보다 75억 3천만원 증가
  - 제 조 업 : 6월 3천만원 → 7월 61억 5천만원
  - 건 설 업 : 6월 3억원 → 7월 13억 6천만원
  - 서비스업 : 7월 3억 4천만원
- 7월중 부도업체수는 5개로 전월보다 4개 업체 증가

업종별 부도금액 및 부도업체수

(단위 : 억원, 개)

구분		2012년	2013년					증감	
		7월	4월	5월	6월	7월	전년동월대비	전월대비	
부 도 금 액	제조업	12.8	7.3	10.4	0.3	61.5	48.7	61.2	
	건설업	8	2.0	-	3.0	13.6	5.6	10.6	
	서비스업	4	3.5	0.8	-	3.4	-0.6	-	
	기 타	0.6	1.0	1.6	0.5	3.4	2.8	2.9	
	합 계	25.4	13.8	12.8	3.8	79.1	53.7	75.3	
부 도 업 체 수	제조업	1	1	1	1	4	3	3	
	건설업	-	-	-	-	1	1	-	
	서비스업	-	-	1	-	-	-	-	
	기 타	-	-	-	-	-	-	-	
	합 계	1	1	2	1	5	4	4	

자료 : 대전·충남지역 어음부도 동향, 한국은행 대전충남본부.

## [신설법인수]

- 7월 충남의 신설법인수는 282개로 전월(215개)보다 67개 증가

## 7. 건설 · 부동산

### [건축허가 및 착공]

- 7월 충남의 건축허가면적은 608,787㎡로 전년동월대비 15.1% 증가, 전월대비 23.3% 감소
- 7월 허가면적 구성비 : 주거용(30.9%), 공업용(21.6%), 상업용(19.0%) 등

건축허가면적

(단위 : ㎡)

구분	2012년	2013년					증감률	
	7월	4월	5월	6월	7월	전년동월비	전월비	
건축허가	528,696	767,159	874,153	793,231	608,787	15.1	-23.3	
주거용	197,947	300,703	196,204	347,337	188,108	-5.0	-45.8	
상업용	132,482	173,888	208,305	133,312	115,854	-12.6	-13.1	
농수산용	17,033	35,234	47,528	20,263	47,198	177.1	132.9	
공업용	93,663	143,604	129,979	136,989	131,313	40.2	-4.1	
기타	87,571	113,730	292,137	155,330	126,314	44.2	-18.7	

자료 : 건축허가 현황, 충청남도 건축도시과.

- 7월 충남의 건축착공면적은 477,506㎡로 전년동월대비 11.8%, 전월대비 1.3% 각각 증가
- 7월 착공면적 구성비 : 공업용(31.5%), 주거용(25.7%), 상업용(20.3%) 등

건축착공면적

(단위 : ㎡)

구분	2012년	2013년					증감률	
	7월	4월	5월	6월	7월	전년동월비	전월비	
건축착공	427,285	106,960	565,109	471,464	477,506	11.8	1.3	
주거용	107,001	4,227	140,495	189,983	122,745	14.7	-35.4	
상업용	82,105	8,981	168,805	175,758	97,080	18.2	-44.8	
농수산용	67,075	13,616	43,802	34,076	44,721	-33.3	31.2	
공업용	112,518	55,627	154,099	41,786	150,318	33.6	259.7	
기타	58,586	24,509	57,908	29,861	62,642	6.9	109.8	

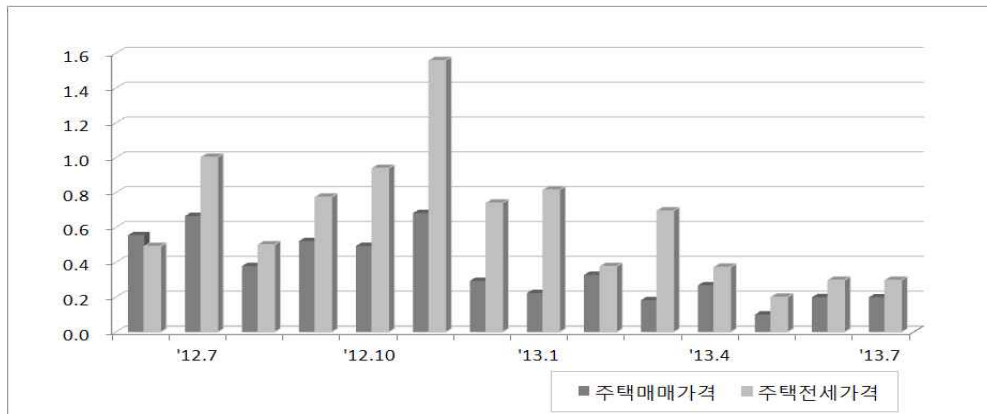
자료 : 건축착공 현황, 충청남도 건축도시과.

## [주택 매매가격 및 전세가격]

- 7월 충남의 주택매매가격지수는 100.8로 전년동월대비 4.0%, 전월대비 0.2% 각각 상승
  - 천안은 외곽지역의 기업체공장 근로자 수요 및 세종시 인근 수요가 꾸준히 증가하며 가격이 상승하였고, 아산 역시 아산테크노밸리 개발 및 아산-당진 항만개발, 삼성전자공장 확장 등의 개발호재로 매매가격 상승세가 지속됨
  - 매매가격 주요 상승지역은 천안 동남구(+0.62%)와 아산(+0.16%) 지역이며, 아파트와 연립주택에서 상대적으로 강세를 보임
- 7월 충남의 주택전세가격지수는 101.8로 전년동월대비 7.8%, 전월대비 0.3% 각각 상승
  - 천안시는 인근산업단지의 출퇴근 수요 및 세종시 인근 주거수요 등의 증가 지속과 아산, 당진지역의 개발 호재 등으로 전세매물이 부족 현상은 여전한
  - 전세가격 주요 상승지역은 천안 동남구(+0.34%), 아산(+0.52%) 지역이며, 대체적으로 모든 유형에서 상승한 가운데 아파트가 강세를 보임

주택매매가격 및 주택전세가격 증감률

(단위 : 전월대비, %)



자료 : 월별 주택 가격동향, 국민은행.

## [토지거래]

- 7월 충남의 토지거래는 11,204건으로 전년동월대비 6.7%, 전월대비 23.4% 각각 감소
  - 토지거래 면적은 13,264천㎡로 전년동월대비 9.8%, 전월대비 5.7% 각각 증가

토지거래

(단위 : 건, 천㎡, %)

구분	2012년	2013년					증감률	
	7월	4월	5월	6월	7월	전년동월 대비	전월대비	
필지	12,009	13,367	13,369	14,625	11,204	-6.7	-23.4	
면적	12,085	17,795	15,637	12,554	13,264	9.8	5.7	

자료 : 토지거래현황, 온나라부동산정보 통합포털, 국토교통부.

## 해외 경제 동향(요약)



- 미국 등을 중심으로 세계경제는 완만한 회복세를 보이겠으나, 미국 양적완화 축소, 중국 경제성장 둔화, 신흥국 금융 불안 등 우려 요인이 상존
- 특히, 이탈리아의 정치적 불확실성과 추가 구제금융 가능성 등 유로존의 하방 위험요인은 지속

### 미국

- 미국 경제는 '13. 2/4분기 GDP성장률(전기비연율)이 1.7%로 전분기(1.1%)보다 증가
- 산업생산 증가하고 기업경기전망이 개선되는 모습을 보이고 있으나, 물가와 실업률이 여전히 높게 나타남

### 중국

- 중국 경제는 '13. 2/4분기 GDP성장률이 7.5%로 전분기(7.7%)보다 소폭 둔화
- 최근 소비는 개선되고 있으나 정부의 핫머니 규제, 해외수요부진 등으로 수출이 부진하여 성장세 둔화의 주요요 인으로 작용, 4월 이후 수출 증가세 큰 폭으로 감소

### 일본

- 일본 경제는 '13. 1/4분기 GDP성장률이 1.0%로 전분기(0.3%)보다 증가
- 수출은 2월 증가세 반전 이후 지속적으로 증가세를 유지하고 있으며, 지난해 하반기부터 하락하던 물가가 6월 증가세로 전환

### 유로지역

- 유로지역 경제는 '13. 1/4분기 GDP성장률이 -0.3%로 전분기(-0.6%)보다 증가
- 고용부진이 지속되는 가운데 재정긴축으로 인한 역내 수요 위축으로 마이너스 성장이 지속될 전망
- 그리스 추가 구제금융 가능성 등 EU 차원의 정책대응 강화로 금융시장 불안이 완화되고는 있으나, 유로존의 하방 리스크 요인은 상존

# 1. 미 국

- 미국 경제는 2013년 2/4분기 GDP성장률(속보치) 1.7%(전기비연율)를 나타냄
- 6월 미국의 산업생산은 전월대비 0.3% 증가
  - 산업생산 증가세가 전월보다 개선되었으며, 기업경기전망을 나타내는 ISM제조업지수는 '11.4월 이후로 최고치를 기록
- \* ISM제조업지수 : 제조업체의 구매담당자가 느끼는 경기를 지수화 한 것
- 소비자물가는 전년동월대비 1.8%, 생산자물가는 2.5% 각각 증가
- 실업률은 7.6%를 나타내며 전월과 동일한 수준을 유지
  - 실업률이 하락하는 추세이지만, 비농업부문 취업자 증가폭이 예상보다 크게 하회하는 등 고용 회복세가 둔화

미국의 주요 경제지표

(단위 : %, 전월대비)

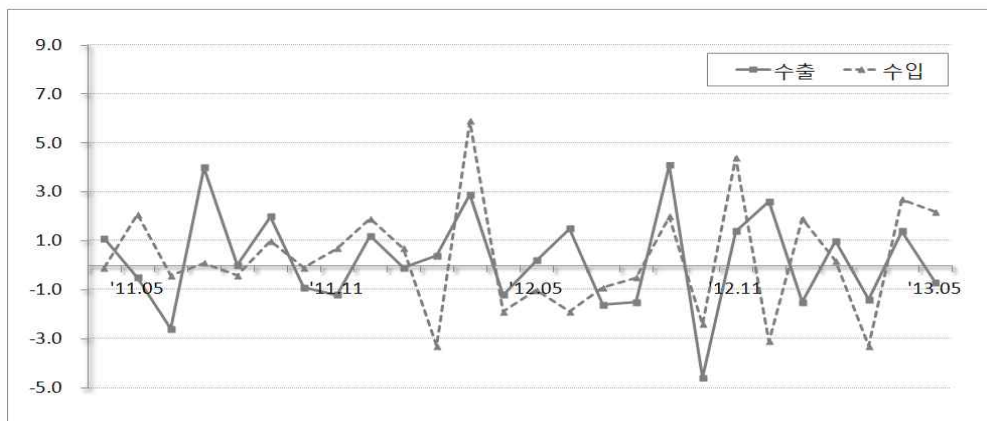
구분		2012년	2013년 <sup>P</sup>				
		연간	2월	3월	4월	5월	6월
산업생산		3.6	0.7	0.2	-0.4	0.0	0.3
소매판매		5.0	1.1	-0.3	0.2	0.5	0.4
물가 <sup>1)</sup>	생산자 <sup>2)</sup>	1.9	1.7	1.1	0.6	1.7	2.5
	소비자	2.1	2.0	1.5	1.1	1.4	1.8
무역	수출	4.5	0.3	-1.4	1.4	-0.7	-
	수입	2.8	0.7	-4.5	2.7	2.2	-
실업률 <sup>3)</sup>		8.1	7.7	7.6	7.5	7.6	7.6
주가지수 <sup>4)</sup>		13,104.1	14,054.5	14,578.5	14,839.8	15,115.6	14,909.6

주 : 1) 전년동월대비 2) 최종재 기준 3) 군인 제외, 계절변동조정, 당월수치 4) 다우존스 공업평균주가, 기말기준

자료 : 월간경제동향(2013.8), 기획재정부

미국의 수출입 추이

(단위 : %, 전월대비)



## 2. 중 국

- 중국 경제는 2013년 2/4분기 GDP성장률 7.5%(전년동기대비)를 나타냄
  - 최근 소비의 경우 완만하게 개선되고 있으나 中정부의 핫머니 규제, 해외수요 부진 등으로 수출이 부진하여 성장세 둔화의 주요 요인으로 작용
- 6월 산업생산은 8.9%, 소매판매는 13.3%로 전년동월대비 각각 증가
- 소비자물가는 전년동월대비 2.7% 증가, 생산자물가는 전년동월대비 2.7% 감소
- 수출은 전년동월대비 3.1%, 수입은 0.7% 각각 감소
  - 2013년 들어 수출이 크게 상승하였으나, 4월 이후 증가세 대폭 감소, 수입도 최근 하락세 반전

중국의 주요 경제지표

(단위 : %, 전년동월대비)

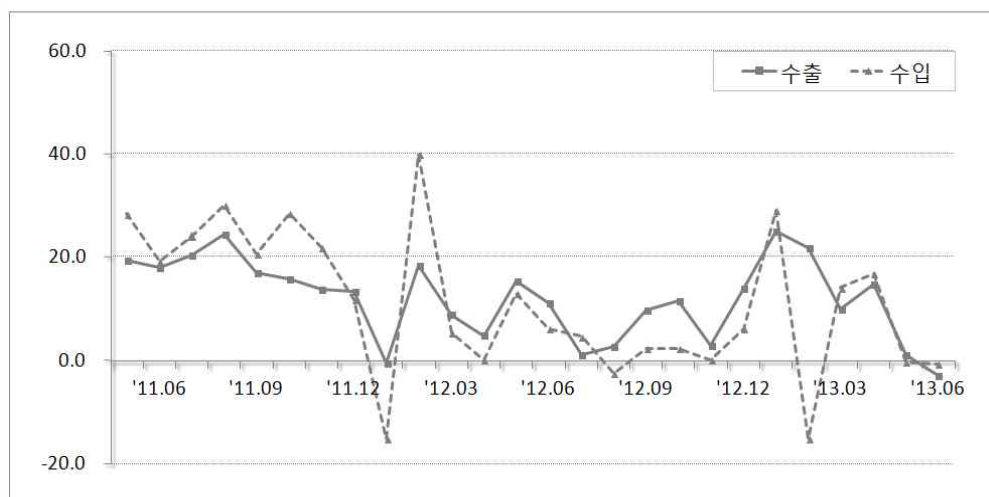
구분		2012년	2013년 <sup>P</sup>				
		연간	2월	3월	4월	5월	6월
산업생산		10.0	9.9	8.9	9.3	9.2	8.9
소매판매		14.3	12.3	12.6	12.8	12.9	13.3
물가	생산자	-1.7	-1.6	-1.9	-2.6	-2.9	-2.7
	소비자	2.6	3.2	2.1	2.4	2.1	2.7
무역	수출	7.9	21.8	10.0	14.6	1.0	-3.1
	수입	4.3	-15.2	14.1	16.8	-0.3	-0.7
주가지수 <sup>1)</sup>		2,265.90	2,365.59	2,236.62	2,177.91	2,300.60	1,979.21

주 : 1) 상해 종합주가지수, 기말기준.

자료 : 월간경제동향(2013.8), 기획재정부

중국의 수출입 추이

(단위 : %, 전년동월대비)





### 3. 일본

- 일본 경제는 2013년 1/4분기 GDP성장률 1.0%(전기대비)를 나타냄
- 6월 수출은 전년동월대비 7.4%, 수입은 11.8% 각각 증가
  - 수출은 2월 증가세 반전 이후 지속적인 증가세를 유지하고 있으며, 수입 역시 증가세가 지속되고 있음
- 6월 산업생산은 전월대비 3.3% 감소, 5월 소매판매는 전년동월대비 1.5% 증가
- 6월 소비자물가는 전년동월대비 0.2%, 생산자물가 1.2% 각각 상승
  - 일본의 물가는 2012년 하반기부터 지속적으로 하락하고 있으며, 6월 증가세로 전환
- 실업률은 3.9%를 나타내며 전월보다 0.2%p 상승하였음

일본의 주요 경제지표

(단위 : %, 전년동월대비)

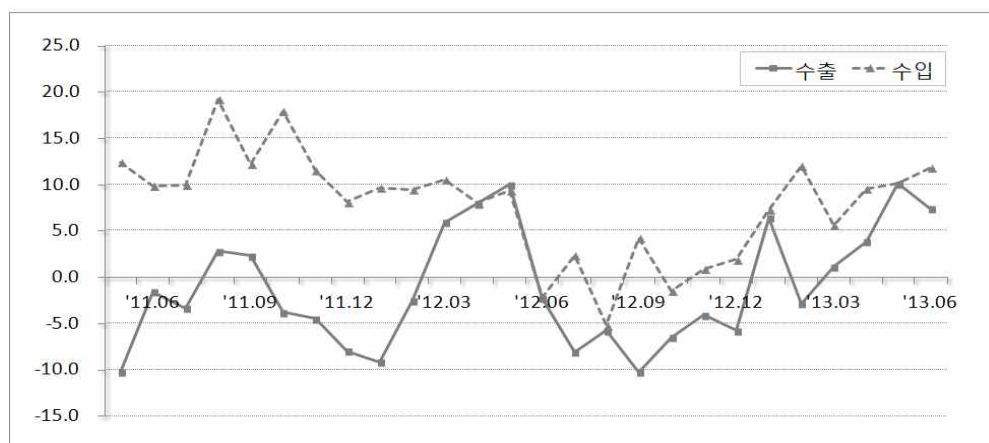
구분		2012년	2013년 <sup>p</sup>				
		연간	2월	3월	4월	5월	6월
산업생산 <sup>1)</sup>		-0.3	0.9	0.1	0.9	1.9	-3.3
소매판매 <sup>1)</sup>		1.8	1.7	-1.5	0.6	1.5	-
물가	생산자 <sup>2)</sup>	-0.8	-0.1	-0.5	0.1	0.6	1.2
	소비자 <sup>3)</sup>	0.0	-0.7	-0.9	-0.7	-0.3	0.2
무역	수출	-2.8	-2.9	1.1	3.8	10.1	7.4
	수입	3.8	12.0	5.6	9.5	10.1	11.8
실업률 <sup>4)</sup>		4.4	4.3	4.1	4.1	4.1	3.9
추가지수 <sup>5)</sup>		10,395	11,559	12,398	13,861	13,775	13,677

주 : 1) 전월대비, 광공업, 2005=100 2) 2010=100 3) 2005=100 4) 계절변동조정, 당월수치 5) 일정평균주가, 기말 기준.

자료 : 월간경제동향(2013.8), 기획재정부

일본의 수출입 추이

(단위 : %, 전년동월대비)



## 4. 유로지역

- 유로지역 경제는 2013년 1/4분기 GDP성장률 -0.3%(전기대비)를 나타냄
- 5월 산업생산은 전월대비 0.3%, 소매판매는 전월대비 1.0% 각각 감소
  - 감소세를 나타냈던 산업생산이 5월 소폭 감소세로 전환되었으나 제조업 PMI(구매자관리지수)가 '12.1월 이후 처음으로 기준치(50)를 상회하고 있음
- 5월 수출은 전월대비 -2.3%, 수입은 2.2% 각각 감소
- 5월 실업률은 12.2%를 나타내며 전월과 보합
  - 실업률이 '11.5월부터 매월 연속 사상 최고치를 경신하여 고용사정은 개선되지 않음

유로지역의 주요 경제지표

(단위 : %, 전월대비)

구분	2012년 연간	2013년 <sup>p</sup>				
		2월	3월	4월	5월	6월
산업생산 <sup>1)</sup>	-2.4	0.3	0.9	0.4	-0.3	-
소매판매	-1.9	-0.3	-0.2	-0.5	1.0	-
물가 <sup>2)</sup>	생산자	2.9	1.3	0.6	-0.2	-0.1
		2.5	1.8	1.7	1.2	1.4
무역	수출	7.1	0.1	2.6	-0.8	-2.3
	수입	1.6	-2.1	-1.2	0.5	-2.2
실업률 <sup>3)</sup>	11.4	12.1	12.1	12.1	12.2	-
주가지수 <sup>4)</sup>	2,635.9	2,633.6	2,624.0	2,712.0	2,769.6	2,602.6

주 : 1) 전산업(건설업 제외) 2) 전년동월대비, 생산자물가는 건설업 제외, 소비자물가는 종합소비자물가지수(HICP) 기준 3) ILO 기준, 계절변동 조정후 4) Dow Jones EURO STOXX 50 Index, 기말기준.

자료 : 월간경제동향(2013.5), 기획재정부

유로지역의 수출입 추이

(단위 : %, 전월대비)

