



Chungnam Economic Trends

경제동향



시도별 주요 경제지표

구분	산업활동(계절조정)(7월)			소비(7월)	물가(8월)		대외거래(8월)		고용(8월)		
	생산 지수	출하 지수	재고 지수	대형소매점 판매지수 (불변지수)	생활 물가지수	소비자 물가지수	수출액 (백만달러)	수입액 (백만달러)	경제활동 인구 (천명)	취업자 (천명)	실업률 (%)
전국	105.5	105.4	123.7	103.1	106.8	107.7	46,378	41,525	26,074	25,291	3.0
서울	93.3	100.2	107.0	103.5	106.6	108.0	5,028	10,746	5,294	5,093	3.8
부산	102.6	97.6	143.1	97.1	108.2	108.5	1,079	1,100	1,701	1,637	3.8
대구	113.0	116.8	152.9	110.7	108.4	108.5	528	286	1,224	1,184	3.2
인천	104.6	106.3	134.4	97.9	105.7	106.6	2,116	3,381	1,519	1,458	4.0
광주	101.5	101.2	111.4	87.9	106.6	107.4	1,211	389	726	708	2.5
대전	108.9	107.1	107.0	99.2	106.9	107.8	309	268	754	736	2.4
울산	112.2	109.4	117.8	102.6	107.8	108.0	7,059	6,010	559	548	2.0
경기	115.4	119.2	120.7	104.0	106.5	107.5	8,555	8,315	6,262	6,070	3.1
강원	119.6	122.3	147.6	120.4	105.7	107.0	163	103	743	728	1.9
충북	127.6	118.5	149.4	121.0	107.1	107.7	1,258	507	809	793	2.0
충남	110.7	112.3	144.1	125.1	106.8	107.6	5,597	2,645	1,210	1,180	2.5
전북	97.7	99.1	114.3	97.2	107.6	108.1	720	325	913	896	1.9
전남	105.4	102.5	110.6	98.8	107.6	107.9	3,715	3,810	939	922	1.9
경북	89.9	91.8	121.8	103.1	107.6	107.6	4,257	1,474	1,458	1,416	2.9
경남	101.2	98.6	120.1	98.3	105.9	107.1	4,775	2,141	1,658	1,624	2.1
제주	125.3	132.7	147.7	113.4	105.8	106.9	7	26	306	301	1.7

자료 : 통계청(www.kosis.kr), 한국무역협회(www.kita.net).

충남 경제 동향(요약)



- 7월 전국의 동행종합지수, 선행종합지수의 순환변동치 전월대비 각각 상승
- 7월 충남의 동행종합지수의 순환변동치는 전월대비 보합
- 기업경기과 시장경기 전망은 대체로 상승, 산업활동은 전년동월대비 증가세 전환, 고용은 꾸준히 개선되는 모습을 보임
- 물가는 안정세, 대형소매점 소비가 소폭 감소하였으며 대외거래는 나아지는 모습을 보임

경기

- 7월 경기동행종합지수는 전월대비 0.2% 상승한 113.1를 나타냄
- 충남의 종합적인 경기상황을 보여주는 동행종합지수 순환변동치는 99.0으로 전월대비 0.1p 상승
- 9월 업황전망BSI는 제조업, 비제조업은 모두 상승(제조업 80, 비제조업 77)
- 내수부진, 불확실한 경제상황, 경쟁심화, 환율 등이 기업 경영 애로사항으로 지적되고 있는 것으로 조사됨
- 9월 시장경기 업황전망은 업황, 매출, 마진, 구매고객수, 상품판매가격 등 모두 상승할 것으로 예상함

산업활동

- 7월 광공업 생산지수 5.2%(111.9), 출하지수 3.0%(112.2), 재고지수 16.1%(142.5) 모두 전년동월대비 증가
- 전자부품·컴퓨터·영상음향, 기계장비, 전기·가스·증기업 등은 증가, 비금속광물제품, 전기장비 등의 업종은 감소

소비 및 물가

- 7월 대형소매점판매액은 전년동월대비 3.2% 감소한 124,021백만원, 지수는 125.1
- 8월 자동차등록대수는 877,022대로 전월대비 0.1%(+621대) 증가
- 8월 소비자물가지수 107.6(+0.9%), 생활물가지수 106.8(0.3%) 전년동월대비 각각 상승

수출입

- 8월 수출은 전년동월대비 10.9% 증가(55억 97백만달러, 석유화학중간원료 +49.5%, 반도체 +20.0%, 석유제품 +13.7%, 전자응용기기 +4.0% 등)
- 수입은 전년동월대비 6.8% 증가(26억 45백만달러, 곡실류 +233.3%, 원유 +10.9, 석유제품 -16.3%, 석탄 -12.0% 등)
- 8월 무역수지는 29억 53백만달러 흑자(전월대비 4억 49백만달러 증가)

고용

- 8월 경제활동인구 전년동월대비 8.9% 증가, 경제활동참가율 전년동월대비 2.1%p 증가한 66.3%
- 취업자는 전년동월대비 8.4% 증가한 1,180천명(농림어업 196천명, 광공업 2550천명, 건설업 75천명, 도소매·음식숙박업 197천명, 사업·개인·공공서비스업 365천명 등)
- 8월 실업률 2.5%로 전년동월보다 하락, 실업자 31천명으로 전년동월대비 30.5% 증가

금융

- 7월 금융기관 수신 잔액은 49조 5,446억원으로 증가세 지속, 여신 잔액은 41조 4,712억원으로 증가폭 둔화
- 7월 금융기관 총 수신 증감액 +2,299억원, 여신 증감액 +831억원
- 7월 어음부도율 0.73%로 전월대비 0.69%p 상승
- 7월 부도금액 79억 1천만원으로 전월보다 75억 3천만원 증가

건설 및 부동산

- 8월 건축허가면적 966,712㎡로 전월대비 58.8%, 착공면적은 1,228,153㎡로 157.2% 각각 증가
- 8월 주택매매가격지수 100.8로 전월대비 보합, 전세가격지수 101.5로 전월대비 0.3% 상승(주요상승지역: 천안, 공주)
- 8월 토지거래는 9,722건으로 전년동월대비 1.9% 감소, 면적은 23.5% 증가

1. 경기동향

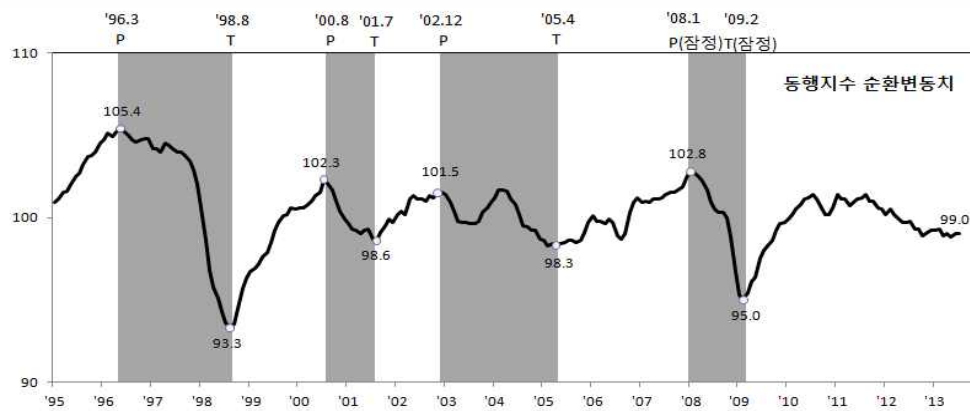
[전국 경기동향]

- 7월 전국 동행종합지수는 수입액, 서비스업생산지수 등은 감소하였으나, 소매판매액지수, 내수출하지수 등이 증가하여 전월대비 0.4% 상승
- 현재의 경기상황을 보여주는 동행지수 순환변동치는 전월과 동일한 99.0임

동행종합지수 및 순환변동치 추이

(2010=100)

구분	'12.12월	'13.1월	2월	3월	4월	5월 ^p	6월 ^p	7월 ^p
○ 동행종합지수	111.3	111.8	112.3	112.3	112.9	113.2	113.9	114.3
·전월비(%)	0.5	0.4	0.4	0.0	0.5	0.3	0.6	0.4
○ 순환변동치	99.2	99.2	99.3	98.9	99.0	98.8	99.0	99.0
·전월차(p)	0.1	0.0	0.1	-0.4	0.1	-0.2	0.2	0.0



- 7월 선행종합지수는 재고순환지표, 코스피지수 등은 하락하였으나, 건설수주액, 수출입물가비율 등이 증가하여 전월대비 0.8% 상승
- 향후 경기국면을 예고해주는 선행지수 순환변동치는 100.8로 전월대비 0.3p 상승

선행종합지수 추이

구분	'12.12월	'13.1월	2월	3월	4월	5월 ^p	6월 ^p	7월 ^p
○ 선행종합지수	109.9	110.1	110.4	110.7	111.3	112.0	113.0	113.9
·전월비(%)	0.7	0.2	0.3	0.3	0.5	0.6	0.9	0.8
○ 순환변동치	100.0	99.8	99.6	99.5	99.6	99.9	100.5	100.8
·전월차(p)	0.4	-0.2	-0.2	-0.1	0.1	0.3	0.6	0.3

자료 : 산업활동동향, 통계청.

[충남 경기동향]

- 현재의 경기상황을 보여주는 경기동행종합지수 순환변동치는 전월과 동일한 99.0를 나타냄
 - 7월 충남의 동행종합지수는 113.1로 전월대비 0.2% 상승

동행종합지수 추이

(2010=100)

구 분	'12.12월	'13.1월	2월	3월	4월	5월 ^p	6월 ^p	7월 ^p
○ 동행종합지수	112.2	111.7	111.0	111.1	112.0	112.4	112.8	113.1
·전월비(%)	0.1	-0.4	-0.6	0.0	0.8	0.4	0.4	0.2
○ 순환변동치	99.4	99.5	98.6	98.3	98.9	98.9	99.0	99.0
·전월차(p)	-0.2	0.0	-0.9	-0.3	0.5	0.1	0.1	0.0

주1) 동행종합지수는 수치오류, 연간보정 등으로 수치가 변동될 수 있으며, 최근 3개월 또는 6개월은 변동요인이 큼

주2) 대략적으로 3개월치를 잠정치로 표시함(p는 잠정치임)

- 7월 충남의 경기동향은 대형소매점판매지수는 제외한 비농가취업자수, 산업생산지수, 전력사용량, 수출액, 수입액 등 대부분의 구성지표가 상승
 - 비농가취업자수(+0.5%), 산업생산지수(+0.8%), 전력사용량(+0.6%), 수출액(+0.3), 수입액(+0.4) 상승
 - 대형소매점판매액지수(-1.9%) 하락

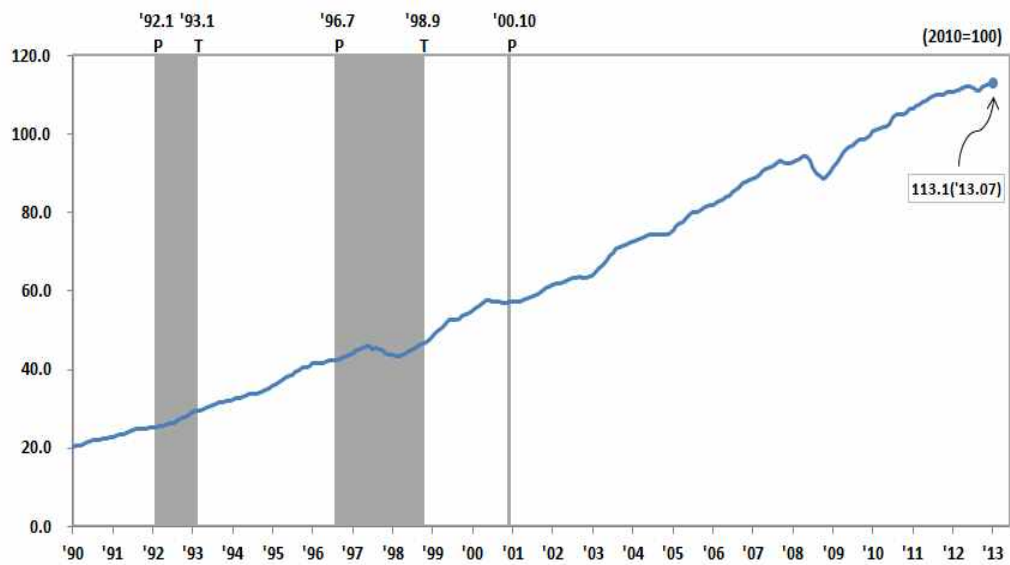
동행종합지수 구성지표의 전월비

(단위 : %)

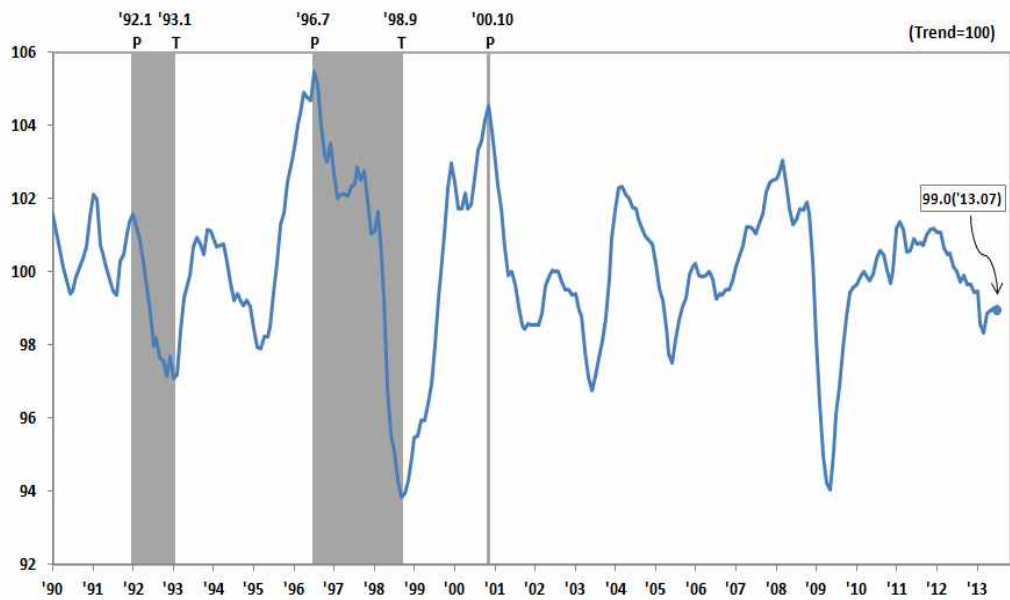
구 성 지 표	'12.12월	'13.1월	2월	3월	4월	5월 ^p	6월 ^p	7월 ^p
비농가취업자수	0.0	-0.1	0.3	1.5	1.7	1.4	0.6	0.5
산업생산지수	0.2	0.0	0.0	-0.3	-0.5	0.0	-0.4	0.8
대형소매점판매지수	0.7	-8.4	-11.2	-8.3	1.1	-0.5	1.0	-1.9
전력사용량	0.1	0.6	-0.2	0.6	1.1	1.1	0.8	0.6
수출액(실질)	0.7	-3.5	0.0	-0.1	-2.7	-1.3	-0.6	0.3
수입액(실질)	0.1	-1.1	2.3	1.6	3.5	-1.9	1.2	0.4

주 : 증감률은 계절조정 및 불규칙 조정한 계열임.

충남 동행종합지수(Coincident Composite Index)



동행종합지수 순환변동치(Cyclical Component of Coincident CI)



[기업경기전망(BSI)]

- 9월 충남지역 제조업 업황전망BSI는 상승, 자금사정전망BSI는 하락
 - 제조업 업황전망BSI는 80으로 전월(76)보다 4p 상승, 자금사정전망BSI는 92로 전월(94)보다 2p 하락
- 9월 충남지역 비제조업 업황전망BSI는 상승, 자금사정전망BSI는 하락
 - 비제조업 업황전망BSI는 77로 전월(70)보다 7p 상승, 자금사정전망BSI는 83으로 전월(84)보다 1p 하락
- 충남지역의 제조업부문 업황전망 및 자금사정전망은 기준인 100을 하회하고 있지만 지난해보다 증가하는 추세를 보임
 - 다만, 비제조업부문에서 업황전망 및 자금사정전망의 변동폭이 크게 나타남

제조업의 주요 실적 BSI 추이

구분	'13.3월	4월	5월	6월	7월	8월	9월	전월대비 변동폭
업황 ¹⁾	74	83	85	83	81	75	79(77)	+4(+4)
충 남 ²⁾	74	83	85	83	82	76	80	+4
매출	85	89	95	102	98	91	93	+2
생산	96	100	105	102	108	99	95	-4
신규수주	91	93	95	95	93	86	93	+7
채산성	87	92	92	87	91	88	89	+1
제품재고	108	103	104	103	107	116	109	-7
인력사정	90	78	82	86	91	88	87	-1
자금사정 ¹⁾	84	90	93	94	98	94	92(88)	-2(0)
충 남 ²⁾	83	89	93	94	98	95	92	-3
외부자금수요	110	111	110	105	103	109	109	0
자금조달사정	92	93	100	96	101	100	101	+1

주 : ()내는 전국 기준, 업황 및 자금사정을 제외한 수치는 대전충남의 통합 수치임.

1) 대전·충남 업황 수치.

2) 기존 대전·충남 통합하여 공표하였던 업황 및 자금사정BSI가 2012년 1월부터 지역이 분리되어 공표됨.

자료 : 대전·충남지역 기업경기 및 자금사정 조사결과, 한국은행 대전충남본부.

비제조업의 주요 실적 BSI 추이

구분	'13.3월	4월	5월	6월	7월	8월	9월	전월대비 변동폭
업황	66	71	72	73	70	72	76(70)	+4(+3)
충 남	66	73	71	73	67	70	77	+7
매출	80	79	81	82	76	79	84(78)	+5(0)
채산성	86	83	78	82	83	84	83(82)	-1(+3)
인력사정	84	85	78	87	82	79	87(87)	+8(+1)
자금사정	84	82	85	85	82	84	86(80)	+2(-1)
충 남	82	82	87	87	80	84	83	-1
외부자금수요	103	108	108	103	103	100	101	+1
자금조달사정	89	86	92	93	92	91	95	+4

$$BSI*(Business Survey Index) = \frac{(\text{긍정적인 응답업체수} - \text{부정적인 응답업체수}) \times 100}{\text{전체응답업체수}} + 100$$

* BSI가 기준치인 100인 경우 긍정적인 응답업체수와 부정적인 응답업체수가 같음을 의미하며, 100이상인 경우에는 긍정응답업체수가 부정응답 업체수보다 많음을, 100이하인 경우에는 그 반대임을 나타냄.

[시장경기 동향]

- 8월 충남지역 시장경기는 전월보다 마진, 자금사정을 제외한 그 외 업황, 매출, 상품판매 가격 등은 상승
 - 상승지수 : 업황(+4.5p), 매출(+3.5p), 매입단가(+4.1p), 상품판매가격(+7.2p), 구매고객수(+2.7p)
 - 하락지수 : 마진(-0.6p), 자금사정(-4.1p)
 - 장마 이후 지속적인 폭염 및 여름휴가 시즌으로 인하여 전통시장 고객 유입 감소에도 불구하고 전월보다 상승하며 양호한 모습
- 9월 시장경기 전망은 업황, 매출, 마진, 구매고객수 등에서 30p 이상 크게 상승
 - 상승지수 : 업황(+33p), 매출(+36.9p), 마진(+36.1p), 매입원가(+6.7p), 상품판매가격(+13.6), 자금사정(+27.8p), 구매고객수(+33.6p)
 - 가을로 접어들면서 선선해진 날씨의 계절적 요인과 9월 중순 추석 명절요인으로 전통시장 고객 유입으로 구매고객수, 매출, 마진 등에 대한 기대심리 상승

시장경기 체감 및 전망

(기준지수=100)

구분		'13.3월	4월	5월	6월	7월	8월	9월(전망)
업황	전국	55.0	61.7	65.5	57.0	47.9	41.6	101.3
	충남	59.1	58.8	69.6	53.6	49.4	53.9	105.5
매출	전국	53.4	61.1	68.4	57.2	47.6	40	112.1
	충남	55.4	61.2	66.9	57.2	49.7	53.2	116.3
마진	전국	58.4	63.4	64.5	62.3	52.3	43.8	100.2
	충남	54.7	66.7	62.4	55.4	56.2	55.6	104.4
매입 원가	전국	119.8	121.2	113.9	113.6	116.6	119.1	118.5
	충남	115.0	114.3	106.6	115.3	120.4	124.5	121.8
상품 판매가격	전국	95.1	97.7	96.9	94.6	94.2	91.9	104.3
	충남	98.9	93.3	96.2	99.5	96.9	104.1	110.9
자금 사정	전국	55.5	59.4	62.6	60.0	54.2	44.7	88.8
	충남	54.1	62.4	68.3	59.6	58.3	54.2	96.5
구매 고객수	전국	52.6	60.5	65.8	55.4	44.8	40.7	109.1
	충남	55.5	62.7	71.4	54.8	49.7	52.4	108.3

주 : 당월을 제외한 수치는 체감지수를 나타냄(당월 : 전망지수).

자료 : 시장경기동향조사보고, 중소기업청 시장경영진흥원.

2. 산업활동

[광공업 산업활동]

- 7월 충남의 광공업생산은 전년동월대비 5.2%, 전월대비 3.8% 각각 증가
 - 비금속광물제품, 전기장비 등의 업종에서 감소하였으나, 전자부품·컴퓨터·영상음향, 기계장비, 전기·가스·증기업 등의 업종에서 증가함
- 출하지수는 전년동월대비 3.0%, 전월대비 1.9% 각각 증가하였고, 재고지수도 전년동월대비 16.1%, 전월대비 5.5% 각각 증가함
 - 출하는 석유정제품, 자동차 등의 업종에서 감소하였으나, 전기·가스·증기업, 전자부품·컴퓨터·영상음향, 화학제품 등의 업종에서 증가
 - 재고는 기계장비, 음료 등의 업종에서 감소하였으나, 전자부품·컴퓨터·영상음향, 식품, 화학제품 등의 업종에서 증가

광공업 생산 추이

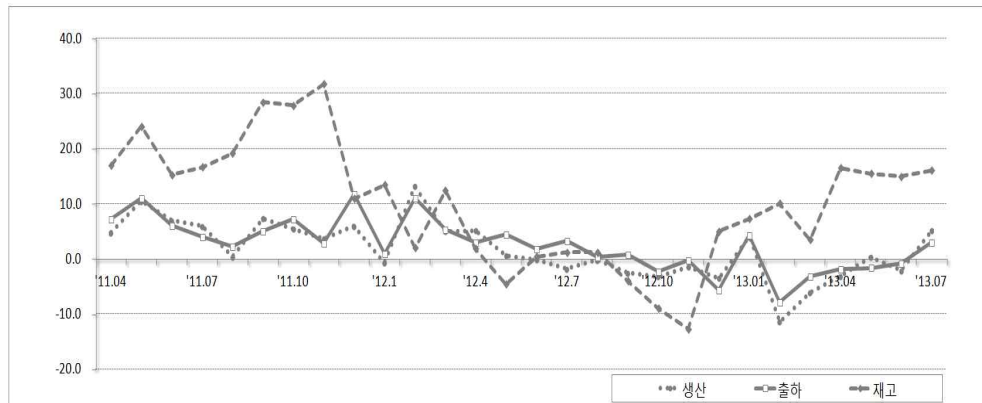
(2010=100.0, %)

구 분		2012년	2013년					증감률	
		7월	4월	5월	6월 ^P	7월 ^P	전년동월비	전월비	
전국	생 산	105.6	108.0	109.0	106.2	106.5	0.9	0.3	
	출 하	104.8	107.3	108.1	106.4	105.1	0.3	-1.2	
	재 고	115.8	120.2	121.6	118.7	123.6	6.7	4.1	
충남	생 산	106.4	104.8	108.7	107.8	111.9	5.2	3.8	
	출 하	108.9	105.7	109.7	110.1	112.2	3.0	1.9	
	재 고	122.7	135.5	134.9	135.1	142.5	16.1	5.5	

자료 : 광공업생산동향, 통계청.(원지수)

충남의 광공업 산업 활동 추이

(전년동월대비, %)



3. 소비 · 물가

[소비]

- 7월 충남의 대형소매점 경성판매액은 전년동월대비 3.2%, 전월대비 4.5% 각각 감소
 - 대형소매점 경성판매액은 124,021백만원으로 전월보다 5,789백만원 감소
 - 대형소매점판매액지수는 125.1로 전년동월대비 4.8%, 전월대비 4.3% 각각 감소

대형소매점 판매동향

(경성금액, 불변지수, 2010=100, 단위 : 백만원)

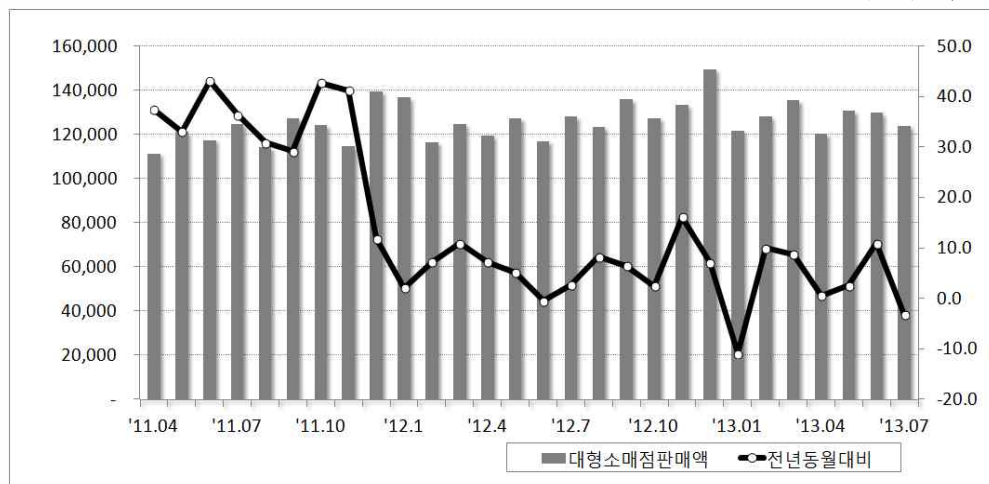
구분		2012년	2013년					증감률	
		7월	4월	5월	6월 ^p	6월 ^p	전년동월비	전월비	
전국	판매액지수	104.3	102.6	109.7	105.5	103.1	-1.2	-2.3	
	판매액	5,826,643	5,838,050	6,290,936	6,026,674	5,880,280	0.9	-2.4	
충남	판매액지수	131.4	121.3	130.9	130.7	125.1	-4.8	-4.3	
	판매액	128,184	120,308	130,684	129,810	124,021	-3.2	-4.5	

주 : 기 공표되었던 대형마트판매액은 10월부터 공표 중단.

자료 : 대형소매점 판매동향, 충청지방통계청.

충남의 대형소매점판매액 추이

(단위 : 백만원, %)



주 : 대형소매점판매액(좌측), 전년동월대비(우측).

[자동차 등록]

- 8월 충남의 자동차등록대수는 전년동월대비 3.4%, 전월대비 0.1% 각각 증가
 - 8월 총 자동차등록대수는 877,022대로 전년동월보다 28,719대, 전월보다 621대 각각 증가
 - 전년동월대비 승합차(-0.4%)는 감소한 반면, 특수화물(+7.5%), 승용차(+4.2%), 화물(+1.6%)은 증가
 - 전월대비 승용차(+0.2%), 특수화물(+0.3%)로 소폭 증가한 반면, 승합차(-0.2%), 화물(-0.2%)는 소폭 감소
- * 전년동월대비 등록대수 감소에는 2012.7월 세종시출범으로 인한 영향에 기인함.

자동차 등록현황

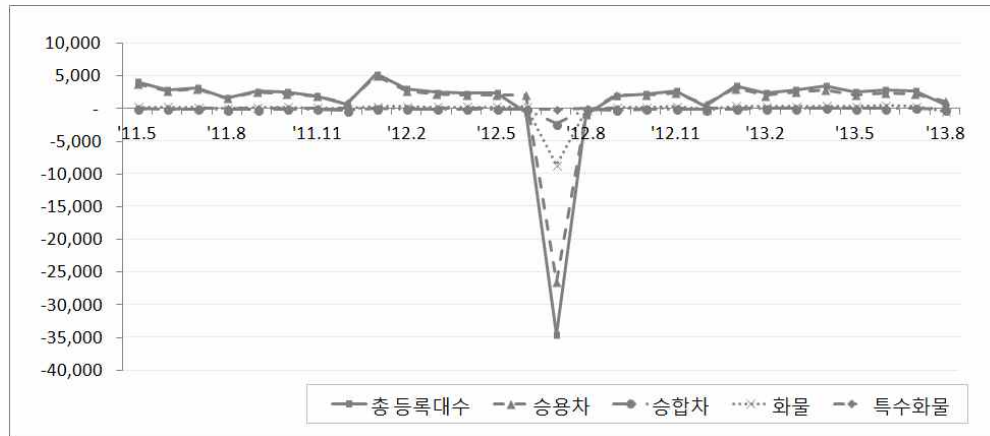
(단위 : 대)

구분		2012년	2013년				증감	
		8월	5월	6월	7월	8월	전년동월차	전월차
합계		848,303	870,741	873,672	876,401	877,022	28,719	621
차 종 별	승용	608,524	628,480	630,864	633,075	634,179	25,655	1,104
	승합	47,155	46,930	46,956	47,103	46,986	-169	-117
	화물	189,786	192,325	192,837	193,183	192,807	3,021	-376
	특수화물	2,838	3,006	3,015	3,040	3,050	212	10
용 도 별	자가용	808,702	830,165	832,865	835,939	836,569	27,867	630
	관용	4,014	4,174	4,207	4,302	4,325	311	23
	영업용	35,587	36,402	36,600	36,160	36,128	541	-32

자료 : 시군별 자동차등록현황, 충청남도.

자동차 등록 추이

(전월차, 단위 : 대)



주 : 2012.7월 세종특별자치시 출범으로 연기군 및 공주시 일부가 충청남도에서 분리됨에 따라 7월 자동차등록대수가 급감하였음.

[물가]

- 8월 충남의 소비자물가지수는 107.6으로 전년동월대비 0.9%, 전월대비 0.3% 각각 상승
 - 농축수산물지수(-1.1%)는 하락하였고, 서비스물가지수(+1.1%), 공업제품(+0.8%) 등은 소폭 상승함
 - 생활물가지수는 106.8로 전년동월대비 0.3%, 전월대비 0.8% 각각 상승
 - 신선식품지수는 111.8로 전년동월대비 1.7% 하락, 전월대비 6.3% 상승
 - 신선어개 110.4(-1.6%), 신선채소 107.9(+12.3%), 신선과실 118.4(-8.8%), 기타신선 92.2(-23.2%)
- * ()안은 전년동월대비 증감률.

전국 및 충남 소비자물가 동향

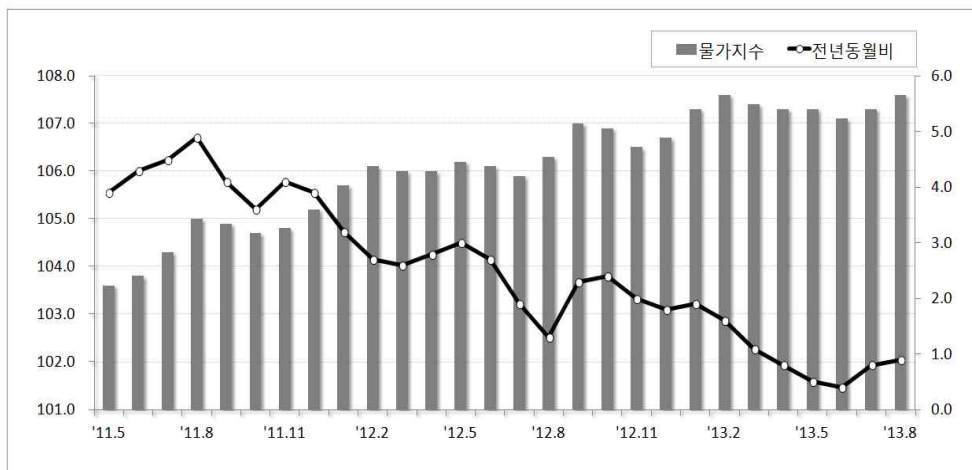
(2010=100, 단위 : %)

구분			2012년	2013년				증감률	
			8월	5월	6월	7월	8월	전년동월비	전월비
전국 소비자물가지수			106.3	107.3	107.2	107.4	107.7	1.2	0.3
충남 소비자물가지수			106.6	107.3	107.1	107.3	107.6	0.9	0.3
상품 성질별	상 품		108.9	109.4	109.2	109.4	109.7	0.7	0.3
	서비스		104.4	105.2	105.1	105.2	105.6	1.1	0.4
생활물가지수			106.5	107.3	106.0	106.0	106.8	0.3	0.8
신선식품지수			113.7	110.7	104.6	105.2	111.8	-1.7	6.3

자료 : 소비자물가동향, 충청지방통계청.

충남 소비자물가지수

(2010=100.0, 전년동월비 %)



주 : 소비자물가지수(좌측), 전년동월대비(우측).

4. 수출입

[수출입]

- 8월 충남의 수출은 55억 97백만달러로 전년동월대비 10.9%, 전월대비 5.2% 각각 증가
 - 주요 수출품인 반도체, 석유제품, 전자응용기기 등은 전년동월대비 수출이 호조세를 보인 반면, 평판디스플레이 및 센서는 위축됨
 - 주요 수출품의 수출 호조에 힘입어 전년동월대비 수출은 증가하였으나 전월대비 감소하는 모습
- 8월 충남의 수입은 26억 45백만달러로 전년동월대비 6.8% 증가, 전월대비 6.2% 감소
 - 전년동월대비 곡식류의 수입이 크게 증가하였으며, 수입비중의 약 50%를 차지하고 있는 원유의 수입이 그 뒤를 이음
- 8월 충남의 무역수지는 29억 53백만달러 흑자를 기록
 - 전월에 비해 수출은 증가하고 수입은 감소함에 따라 무역수지는 전월보다 늘어남

수출입 동향

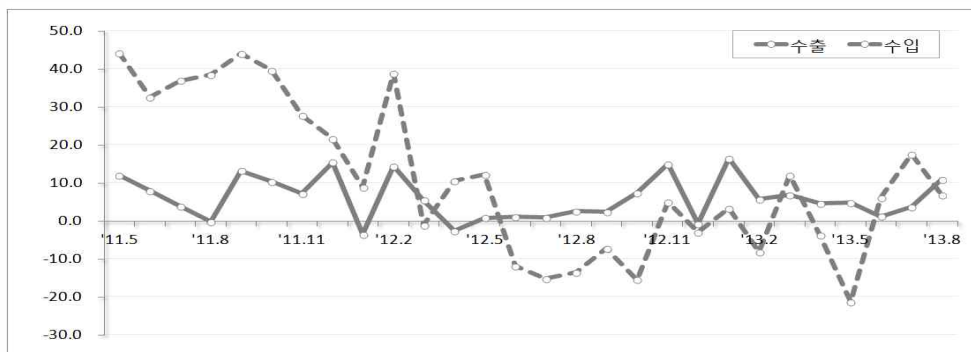
(단위 : 백만달러, %)

구분		2012년	2013년				증감률	
		8월	5월	6월	7월 ^P	8월 ^P	전년동월비	전월비
전국	수출	43,045	48,320	46,690	45,835	46,378	7.7	1.2
	수입	41,116	42,418	40,714	43,299	41,525	1.0	-4.1
	무역수지	1,929	5,902	5,976	2,535	4,852	-	-
충남	수출	5,048	5,297	5,065	5,322	5,597	10.9	5.2
	수입	2,477	2,452	2,929	2,818	2,645	6.8	-6.2
	무역수지	2,571	2,846	2,136	2,503	2,953	-	-

자료 : 수출입 총괄, 지역별 수출입, 무역통계, 한국무역협회.

충남의 수출입 추이

(전년동월대비, %)



8월 품목별 수출액(금액기준)

(단위 : 백만달러, %)

구분	품목명 ¹⁾	수출액	증감률		수출비중
			전년동월비	전월비	
	수출총액	5,597	10.9	5.2	100.0
1	반도체	1,452	20.0	1.2	25.9
2	평판디스플레이및센서	852	-18.5	5.1	15.2
3	석유제품	557	13.7	52.6	10.0
4	전자응용기기	465	4.0	-12.3	8.3
5	석유화학중간원료	281	49.5	-12.5	5.0

주 : 1) MTI 3단위 기준. 질사된 단위로 인한 무역협회와 증감률 차이 발생

자료 : 지역의 품목별 수출입, 무역통계, 한국무역협회.

8월 품목별 수입액(금액기준)

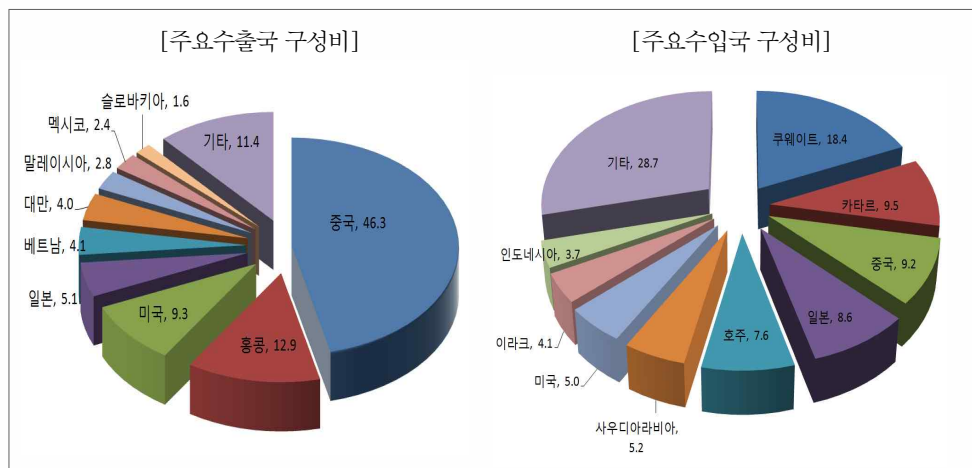
(단위 : 백만달러, %)

구분	품목명 ¹⁾	수입액	증감률		수입비중
			전년동월비	전월비	
	수입총액	2,645	6.8	-6.1	100.0
1	원유	1,244	10.9	-3.8	47.0
2	석유제품	2,016	681.4	893.1	76.2
3	석탄	176	-12.0	-26.1	6.7
4	곡식류	70	233.3	25.0	2.6
5	정밀화학원료	54	-12.9	-15.6	2.0

주 : 1) MTI 3단위 기준. 질사된 단위로 인한 무역협회와 증감률 차이 발생

자료 : 지역의 품목별 수출입, 무역통계, 한국무역협회.

8월 국가별 수출입 현황



자료 : 지역의 국별수출입, 무역통계, 한국무역협회.

5. 고 용

[경제활동인구]

- 8월 충남의 15세이상인구, 경제활동인구 모두 전년동월대비 증가
 - 15세이상인구는 1,826천명으로 전년동월(1,732천명)보다 95천명(+5.5%) 증가
 - 경제활동인구는 1,210천명으로 전년동월(1,112천명)보다 99천명(+8.9%) 증가
- 경제활동참가율은 66.3%로 전국평균보다 높은 수치를 나타내고 있으며, 전년동월대비 2.1%p 상승

경제활동인구 및 경제활동참가율

(단위 : 천명, %, %p)

구분		2012년	2013년				증감(률)	
		8월	5월	6월	7월	8월	전년동월비	전월비
경제 활동 인구	전국	25,623	26,195	26,291	26,301	26,074	1.8	-0.9
	충남	1,112	1,215	1,223	1,228	1,210	8.9	-1.4
	남자	664	726	725	735	722	8.7	-1.8
	여자	448	490	498	493	489	9.2	-1.0
경제 활동 참가 율	전국	61.5	62.3	62.5	62.4	61.8	0.3	-0.1
	충남	64.2	67.3	67.4	67.4	66.3	2.1	0.0
	남자	76.9	80.2	79.6	80.3	78.7	1.8	0.7
	여자	51.5	54.4	55.1	54.4	53.7	2.2	-0.7

주 : 경제활동참가율(%) = (경제활동인구÷15세이상인구)×100. / 경제활동참가율은 전년동월, 전월 증감을 나타냄
 자료 : 행정구역별 경제활동인구, 통계청.

[취업자]

- 8월 충남의 취업자는 1,180천명으로 전년동월대비 8.4% 증가하며 지역의 고용이 안정적으로 개선되는 모습을 보이고 있으나 전월대비 1.2% 감소
 - 충남의 청년층 취업자는 179천명, 고령층 취업자는 346천명으로 청년층 취업자는 전년동월대비 8.9%, 고령층 취업자 12.3% 각각 증가
- 도소매음식숙박업을 제외한 모든 산업부문의 취업자는 전년동월대비 증가
 - 농림어업 196천명(+4.5%), 광공업 250천명(+18.0%), 건설업 75천명(+7.7%), 사업·개인·공공서비스업은 365천명(14.4%), 전기·운수·통신금융업은 96천명(+6.0%)으로 전년동월대비 증가한 반면, 도소매음식숙박업 197천명(-5.8%)으로 전년동월대비 감소

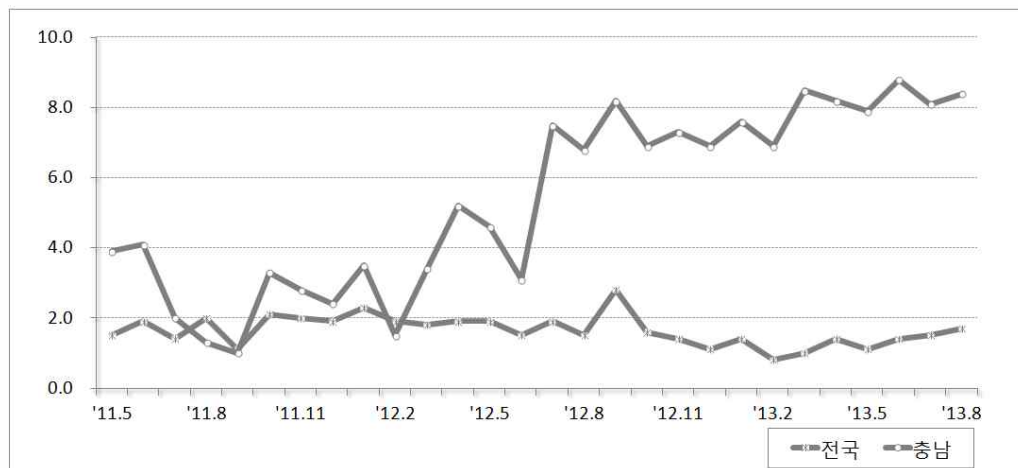
연령별·산업별 취업자 동향

(단위 : 천명, %)

구분		2012년	2013년					증감률	
		8월	5월	6월	7월	8월	전년 동월비	전월비	
합계	전국	24,859	25,398	25,478	25,473	25,291	1.7	-0.7	
	충남	1,088	1,180	1,186	1,194	1,180	8.4	-1.2	
청년층 (15~29세)	전국	3,868	3,826	3,822	3,897	3,808	-1.5	-2.3	
	충남	165	187	188	191	179	8.9	-5.9	
고령층 (50세이상)	전국	5,514	5,899	5,924	5,922	5,875	6.5	-0.8	
	충남	308	344	345	347	346	12.3	-0.3	
	55~59세	97	107	107	109	113	16.6	3.4	
	60세이상	211	237	238	238	233	10.5	-2.0	
산업별	농림어업	188	197	200	198	196	4.5	-0.9	
	광공업	212	253	247	247	250	18.0	1.3	
	건설업	70	82	83	81	75	7.7	-7.5	
	도소매 음식숙박업	209	200	205	210	197	-5.8	-6.3	
	사업·개인·공 공서비스업	319	354	359	360	365	14.4	1.6	
	전기·운수·통 신금융업	91	94	93	99	96	6.0	-2.5	

취업자 증감률 추이

(단위 : %, 전년동월대비)



자료 : 충청지역 고용동향, 충청지방통계청.

[실업률]

- 8월 충남의 실업자는 31천명으로 전년동월대비 30.5% 증가하였으며, 실업률은 2.5%로 전년동월대비 0.4%p 상승, 전월대비 0.3%p 하락

6. 금 용

[수신]

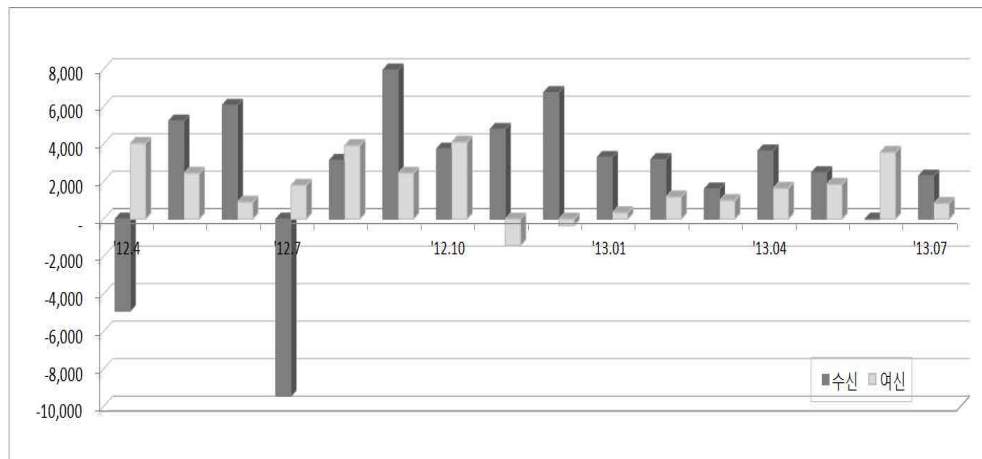
- 7월 충남의 수신 잔액은 예금은행 19조 2,959억원, 비은행기관 30조 2,487억원으로 충남지역 금융기관 총 수신 잔액은 49조 5,446억원을 나타냄
- 예금은행 : 세금납부, 지자체 예산 집행자금 인출 등에도 불구하고 공공기관 자금이전(충남교육청 자금이 대전으로부터 이관)으로 증가 전환[6월 -1,905억원 → 7월 +2,486억원]
- 비은행기관 : 상호금융은 부가세 등 세금납부, 반기말 성과평가 종료에 따른 단기 유입 자금 유출 등으로 감소 전환[6월 +1,889원 → 7월 -187억원]
- 총 수신증감액 : 6월 -16억원 → 7월 +2,299억원

[여신]

- 7월 충남의 여신 잔액은 예금은행 25억 6,198억원, 비은행기관 15조 8,514억원으로 충남지역 금융기관 총 여신 잔액은 41조 4,712억원을 나타냄
- 예금은행 : 대기업이 전월에 이어 대출이 감소하고 중소기업대출도 부진하면서 증가폭이 축소, 가계대출도 취득세 감면혜택 종료에 따른 주택거래 부진 등으로 감소 전환[6월 +2,732억원 → 7월 -44억원]
- 비은행기관 : 상호금융은 전월 수준을 유지, 저축은행이 기업대출 확대에 증가 전환[6월 +829억원 → 7월 +875억원]
- 총 여신증감액 : 6월 +3,561억원 → 7월 +831원

금융기관 여수신 추이

(전월대비 증감액, 단위 : 억원)



자료 : 금융기관여수신동향, 한국은행 대전충남본부.

[어음부도]

- 7월 충남의 부도율은 0.73%로 전월대비 0.69%p 상승
 - 지역별로는 천안 0.53%, 공주 0.07%, 홍성 0.00%, 아산 4.22%, 당진 0.00%, 서산 0.03%의 부도율을 나타냄

충남지역 어음부도율

(단위 : %, %p)

구분	2012년		2013년				증감	
	연중	7월	4월	5월	6월	7월	전월대비	전년동월대비
충남	0.38	0.21	0.11	0.12	0.04	0.73	0.69	0.52
천안	0.47	0.09	0.07	0.16	0.01	0.53	0.52	0.44
공주	0.41	1.79	1.12	0.30	0.02	0.07	0.05	-1.72
홍성	0.09	0.54	0.11	-	-	0.00	0.00	-0.54
아산	0.35	0.43	0.08	0.21	0.28	4.22	3.94	3.79
당진	1.49	0.30	0.09	-	0.06	0.00	-0.06	-0.30
서산	0.01	0.01	-	-	-	0.03	0.03	0.02

자료 : 대전·충남지역 어음부도 동향, 한국은행 대전충남본부.

- 7월중 부도금액은 79억 1천만원으로 전월보다 75억 3천만원 증가
 - 제조업 : 6월 3천만원 → 7월 61억 5천만원
 - 건설업 : 6월 3억원 → 7월 13억 6천만원
 - 서비스업 : 7월 3억 4천만원
- 7월중 부도업체수는 5개로 전월보다 4개 업체 증가

업종별 부도금액 및 부도업체수

(단위 : 억원, 개)

구분		2012년	2013년					증감
		7월	4월	5월	6월	7월	전년동월대비	전월대비
부 도 금 액	제조업	12.8	7.3	10.4	0.3	61.5	48.7	61.2
	건설업	8	2.0	-	3.0	13.6	5.6	10.6
	서비스업	4	3.5	0.8	-	3.4	-0.6	-
	기 타	0.6	1.0	1.6	0.5	3.4	2.8	2.9
	합 계	25.4	13.8	12.8	3.8	79.1	53.7	75.3
부 도 업 체 수	제조업	1	1	1	1	4	3	3
	건설업	-	-	-	-	1	1	-
	서비스업	-	-	1	-	-	-	-
	기 타	-	-	-	-	-	-	-
	합 계	1	1	2	1	5	4	4

자료 : 대전·충남지역 어음부도 동향, 한국은행 대전충남본부.

[신설법인수]

- 7월 충남의 신설법인수는 282개로 전월(215개)보다 67개 증가

7. 건설 · 부동산

[건축허가 및 착공]

- 8월 충남의 건축허가면적은 966,712㎡로 전년동월대비 10.0%, 전월대비 58.8% 각각 증가
 - 8월 허가면적 구성비 : 주거용(26.5%), 상업용(39.5%), 공업용(16.3%) 등

건축허가면적

(단위 : ㎡)

구분	2012년	2013년					증감률	
	8월	5월	6월	7월	8월	전년동월비	전월비	
건축허가	878,978	874,153	793,231	608,787	966,712	10.0	58.8	
주거용	462,415	196,204	347,337	188,108	256,247	-44.6	36.2	
상업용	90,296	208,305	133,312	115,854	381,910	323.0	229.6	
농수산용	64,775	47,528	20,263	47,198	18,645	-71.2	-60.5	
공업용	165,471	129,979	136,989	131,313	157,929	-4.6	20.3	
기타	96,021	292,137	155,330	126,314	151,981	58.3	20.3	

자료 : 건축허가 현황, 충청남도 건축도시과.

- 8월 충남의 건축착공면적은 1,228,153㎡로 전년동월대비 96.6%, 전월대비 157.2% 각각 증가
 - 8월 착공면적 구성비 : 주거용(38.0%), 상업용(31.9%), 공업용(11.4%) 등

건축착공면적

(단위 : ㎡)

구분	2012년	2013년					증감률	
	8월	5월	6월	7월	8월	전년동월비	전월비	
건축착공	624,679	565,109	471,464	477,506	1,228,153	96.6	157.2	
주거용	351,444	140,495	189,983	122,745	466,506	32.7	280.1	
상업용	68,287	168,805	175,758	97,080	392,262	474.4	304.1	
농수산용	23,158	43,802	34,076	44,721	13,443	-42.0	-69.9	
공업용	134,175	154,099	41,786	150,318	140,472	4.7	-6.6	
기타	47,615	57,908	29,861	62,642	215,470	352.5	244.0	

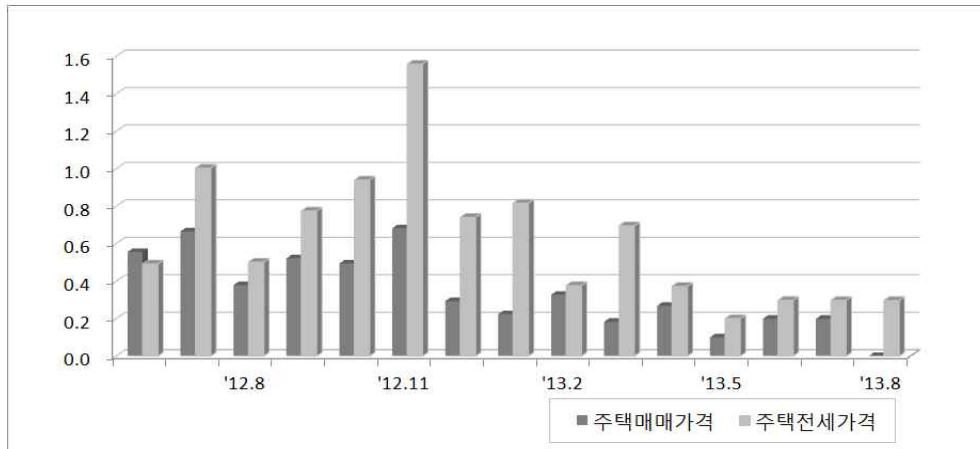
자료 : 건축착공 현황, 충청남도 건축도시과.

[주택 매매가격 및 전세가격]

- 8월 충남의 주택매매가격지수는 100.8로 전년동월대비 3.6% 상승, 전월대비 보합
 - 매매가격 주요 상승지역은 아산(+0.16%)와 천안 동남구(+0.31%)이며, 공주는(-0.73%) 전월대비 소폭 하락함
 - 이사철 수요 증가와 천안 외곽지역의 기업체공장 근로자 수요 및 세종시 인근 수요가 꾸준히 증가하며 가격이 상승
- 8월 충남의 주택전세가격지수는 101.5로 전년동월대비 7.6%, 전월대비 0.3% 각각 상승
 - 천안시는 인근산업단지의 출퇴근 수요 및 세종시 인근 주거수요 등의 증가세가 지속, 이사철을 맞아 단독주택보다는 아파트와 연립주택이 강세
 - 전세가격 주요 상승지역은 천안 동남구(+0.48%), 공주(+0.86%)임

주택매매가격 및 주택전세가격 증감률

(단위 : 전월대비, %)



자료 : 월별 주택 가격동향, 국민은행.

[토지거래]

- 8월 충남의 토지거래는 9,722건으로 전년동월대비 1.9%, 전월대비 13.2% 각각 감소
 - 토지거래 면적은 12,931천㎡로 전년동월대비 23.5% 증가, 전월대비 2.5% 감소

토지거래

(단위 : 건, 천㎡, %)

구분	2012년	2013년				증감률	
	8월	5월	6월	7월	8월	전년동월대비	전월대비
필지	9,908	13,369	14,625	11,204	9,722	-1.9	-13.2
면적	10,470	15,637	12,554	13,264	12,931	23.5	-2.5

자료 : 토지거래현황, 온나라부동산정보 통합포털, 국토교통부.

해외 경제 동향(요약)



- 미국 등을 중심으로 세계경제는 완만한 회복세를 보이겠으나, 미국 양적완화 축소 우려, 중국 경제성장 둔화, 신흥국 경제 둔화 등 우려 요인이 상존
- 다만, 유로경제가 7분기만에 침체에서 벗어나는 모습이나, 높은 실업률 등 여전히 불안요인이 상존

미국

- 미국 경제는 '13. 2/4분기 GDP성장률(전기비연율)이 2.5%로 속보치(1.7%)보다 상향 조정
- 산업생산 증가하고 기업경기전망이 나아지는 모습이 지속되고 있으며, 물가와 실업률도 소폭 개선되는 모습

중국

- 중국 경제는 '13. 2/4분기 GDP성장률이 7.5%로 전분기(7.7%)보다 소폭 둔화
- 최근 산업생산, 소비는 개선되고 있으나 정부의 핫머니 규제, 해외수요부진 등으로 부진하던 수출이 다소 회복됨

일본

- 일본 경제는 '13. 2/4분기 GDP성장률이 0.6%로 전분기(0.9%)보다 감소
- 생산자물가가 소폭 상승하였으나 수출이 증가세 반전 이후 지속적으로 증가세를 유지하고 있으며, 전반적으로 지난해 하반기이후 안정적인 모습

유로지역

- 유로지역 경제는 '13. 2/4분기 GDP성장률이 0.3%로 전분기(-0.3%)보다 증가
- GDP성장률이 2012년 이후 증가세로 전환되었으나 고용부진, 재정긴축으로 인한 역내 수요 위축 등 하방위험요인이 상존하고 있어 성장세는 미미한 수준
- 산업생산, 제조업 PMI가 지난달에 이어 나아지는 모습을 보이고 있고 대외거래도 증가세 전환

1. 미 국

- 미국 경제는 2013년 2/4분기 GDP성장률(수정치)이 2.5%(전기비연율)로 속보치(1.7%)보다 상향 조정됨
- 7월 미국의 산업생산은 전월과 동일한 수준
 - 산업생산 증가세가 전월보다 소폭 하향되었으나, 기업경기전망을 나타내는 ISM제조업 지수는 8월 55.7을 기록하여 전월에 이어 '11.4월 이후 최고치를 경신
 - * ISM제조업지수 : 제조업체의 구매담당자가 느끼는 경기를 지수화 한 것.
- 소비자물가는 전월대비 0.2% 증가, 생산자물가는 전월과 동일
- 실업률은 7.4%를 나타내며 전월보다 소폭 하락
 - 실업률이 하락세를 보이고 있으나, 비농업부문 취업자 증가폭이 예상보다 크게 하회하는 등 고용 회복세가 둔화

미국의 주요 경제지표

(단위 : %, 전월대비)

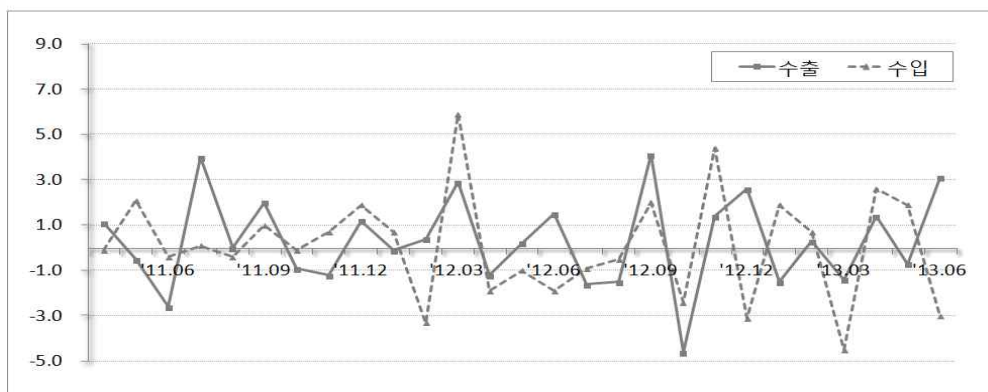
구분		2012년	2013년 ^P				
		연간	3월	4월	5월	6월	7월
산업생산		3.6	0.2	-0.4	0.0	0.2	0.0
소매판매		5.0	-0.3	0.2	0.5	0.6	0.2
물가	생산자 ¹⁾	1.9	-0.6	-0.7	0.5	0.8	0.0
	소비자	2.1	-0.2	-0.4	0.1	0.5	0.2
무역	수출	4.5	-1.4	1.4	-0.7	3.1	-
	수입	2.8	-4.5	2.6	1.9	-3.0	-
실업률 ²⁾		8.1	7.6	7.5	7.6	7.6	7.4
주가지수 ³⁾		13,104.1	14,578.50	14,839.80	15,115.60	14,909.60	14,810.3

주 : 1) 최종재 기준 2) 군인 제외, 계절변동조정, 당월수치 3) 다우존스 공업평균주가, 기말기준.

자료 : 월간경제동향(2013.8), 기획재정부

미국의 수출입 추이

(단위 : %, 전월대비)



2. 중 국

- 중국 경제는 2013년 2/4분기 GDP성장률 7.5%(전년동기대비)를 나타냄
 - 中정부의 핫머니 규제, 해외수요 부진 등으로 수출이 부진하였으나 최근 수출비중이 큰 미국, 홍콩 등을 중심으로 다소 회복되면서 상승세 전환
- 7월 산업생산은 9.7%, 소매판매는 13.2%로 전년동월대비 각각 증가
- 소비자물가는 전월대비 0.1% 증가, 생산자물가는 전월대비 0.3% 감소
- 수출은 전년동월대비 5.1%, 수입은 10.9% 각각 증가
 - 최근 부진하던 대외거래가 상승세 전환

중국의 주요 경제지표

(단위 : %, 전년동월대비)

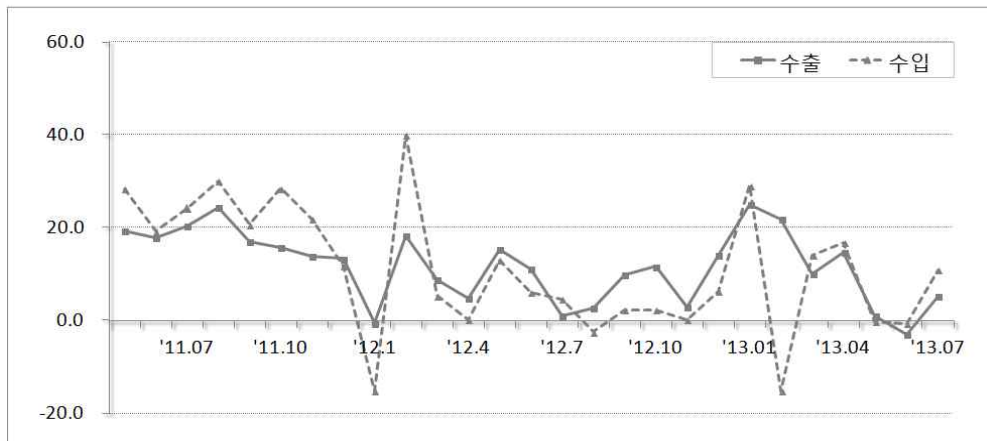
구분		2012년	2013년 ^P				
		연간	3월	4월	5월	6월	7월
산업생산		10.0	8.9	9.3	9.2	8.9	9.7
소매판매		14.3	12.6	12.8	12.9	13.3	13.2
물가 ¹⁾	생산자	-1.7	0.0	-0.6	-0.6	-0.6	-0.3
	소비자	2.6	-0.9	0.2	-0.6	0.0	0.1
무역	수출	7.9	10.0	14.6	1.0	-3.1	5.1
	수입	4.3	14.1	16.8	-0.3	-0.7	10.9
주가지수 ²⁾		2,265.90	2,236.62	2,177.91	2,300.60	1,979.21	2098.38

주 : 1) 전월대비, 2) 상해 종합주가지수, 기말기준.

자료 : 월간경제동향(2013.8), 기획재정부

중국의 수출입 추이

(단위 : %, 전년동월대비)



3. 일 본

- 일본 경제는 2013년 2/4분기 GDP성장률 0.6%(전기대비)를 나타냄
- 7월 수출은 전년동월대비 12.2%, 수입은 19.6% 각각 증가
 - 수출은 2월 증가세 반전 이후 지속적인 증가세를 유지하고 있으며, 수입 역시 높은 증가세가 지속되고 있음
- 7월 산업생산은 전월대비 3.2% 증가, 소매판매는 전년동월대비 1.8% 감소
- 7월 소비자물가는 전월대비 0.1%, 6월 생산자물가는 0.1% 각각 상승
 - 일본의 물가는 2012년 하반기이후 안정적인 모습
- 실업률은 3.8%를 나타내며 전월보다 0.1%p 하락

일본의 주요 경제지표

(단위 : %, 전년동월대비)

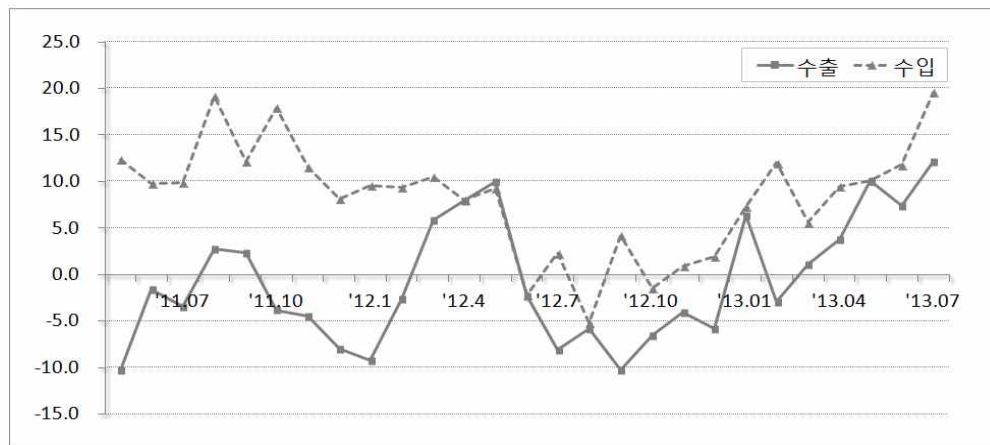
구분		2012년	2013년 ^p				
		연간	3월	4월	5월	6월	7월
산업생산 ¹⁾		-0.3	0.1	0.9	1.9	-3.1	3.2
소매판매 ¹⁾		1.8	-1.5	0.6	1.5	-0.2	-1.8
물가	생산자 ²⁾	-0.8	0.1	0.4	0.0	0.1	-
	소비자 ³⁾	0.0	0.2	0.3	0.1	0.0	0.2
무역	수출	-2.8	1.1	3.8	10.1	7.4	12.2
	수입	3.8	5.6	9.5	10.1	11.8	19.6
실업률 ⁴⁾		4.4	4.1	4.1	4.1	3.9	3.8
추가지수 ⁵⁾		10,395	12,398	13,861	13,775	13,677	13,668

주 : 1) 전월대비, 광공업, 2005=100 2) 전기대비, 2010=100 3) 전기대비, 2005=100 4) 계절변동조정, 당월수치 5) 일경평균수치, 기말기준

자료 : 월간경제동향(2013.8), 기획재정부

일본의 수출입 추이

(단위 : %, 전년동월대비)



4. 유로지역

- 유로지역 경제는 2013년 2/4분기 GDP성장률 0.3%(전기대비)를 나타냄
- 6월 산업생산은 전월대비 0.7% 증가, 소매판매는 전월대비 0.5% 감소
 - 산업생산지수가 소폭 증가하였으며, 제조업 PMI(구매자관리지수)가 지난달에 이어 기준치 50을 상회하고 있음(7월 50.3, 8월 51.4)
- 6월 수출은 전월대비 3.0%, 수입은 2.5% 각각 증가
- 6월 실업률은 12.1%를 나타내며 전월과 동일
 - 실업률이 '11.5월부터 증가세로, 매월 12%의 높은 수치를 유지하고 있어 고용사정이 쉽게 개선되지 않음

유로지역의 주요 경제지표

(단위 : %, 전월대비)

구분		2012년	2013년 ^P				
		연간	3월	4월	5월	6월	7월
산업생산 ¹⁾		-2.4	0.9	0.4	-0.3	0.7	-
소매판매		-1.9	-0.1	0.0	1.1	-0.5	-
물가 ²⁾	생산자	2.9	-0.2	-0.6	-0.3	0.0	-
	소비자	2.5	1.2	-0.1	0.1	0.1	-0.5
무역	수출	7.1	2.6	-1.1	-2.6	3.0	-
	수입	1.6	-1.1	0.8	-2.1	2.5	-
실업률 ³⁾		11.4	12.1	12.1	12.1	12.1	12.1
추가지수 ⁴⁾		2,635.9	2,624.00	2,712.00	2,769.60	2,602.60	2,768.20

주 : 1) 전산업(건설업 제외) 2) 전기대비, 생산자물가는 건설업 제외, 소비자물가는 종합소비자물가지수(HICP)기준
3) ILO 기준, 계절변동 조정후 4) Dow Jones EURO STOXX 50 Index, 기말기준.

자료 : 월간경제동향(2013.5), 기획재정부

유로지역의 수출입 추이

(단위 : %, 전월대비)

