



Chungnam Economic Trends

경제동향



시도별 주요 경제지표

구분	산업활동(계절조정)(9월)			소비(9월)	물가(10월)		대외거래(10월)		고용(10월)		
	생산 지수	출하 지수	재고 지수	대형소매점 판매지수 (불변지수)	생활 물가지수	소비자 물가지수	수출액 (백만달러)	수입액 (백만달러)	경제활동 인구 (천명)	취업자 (천명)	실업률 (%)
전국	105.0	104.3	126.5	115.6	106.4	107.6	50,493	45,614	26,268	25,545	2.8
서울	100.7	102.6	110.1	114.5	106.4	108.0	5,308	12,095	5,340	5,156	3.4
부산	106.4	98.9	151.0	106.1	107.8	108.4	1,218	1,216	1,698	1,638	3.5
대구	113.0	114.8	161.5	125.7	108.2	108.5	644	294	1,238	1,200	3.1
인천	110.0	107.7	134.4	111.0	105.4	106.6	2,417	3,004	1,527	1,472	3.6
광주	94.4	96.3	116.7	103.1	106.1	107.2	1,485	470	740	721	2.6
대전	97.0	98.3	108.4	114.4	106.0	107.4	405	294	764	749	2.1
울산	106.0	107.8	115.8	111.8	107.2	107.7	7,596	7,709	559	546	2.3
경기	117.8	117.3	124.0	118.2	106.0	107.4	9,295	9,330	6,300	6,141	2.5
강원	116.8	118.2	154.7	134.1	105.1	106.7	192	122	739	722	2.3
충북	128.1	120.8	154.7	141.4	106.7	107.6	1,220	561	824	810	1.7
충남	108.0	111.1	130.6	150.6	106.3	107.4	6,216	2,892	1,208	1,177	2.6
전북	98.4	101.3	113.0	112.2	107.3	107.9	864	380	916	903	1.5
전남	99.1	98.8	108.3	106.3	107.2	107.6	3,209	3,614	951	934	1.7
경북	98.3	93.3	124.7	113.8	107.4	107.7	5,424	1,481	1,471	1,423	3.3
경남	99.5	96.5	119.8	116.7	105.4	106.9	4,989	2,132	1,677	1,643	2.0
제주	118.5	105.0	137.4	113.5	105.6	106.8	10	20	315	311	1.3

자료 : 통계청(www.kosis.kr), 한국무역협회(www.kita.net).

충남 경제 동향(요약)



- 9월 전국의 동행종합지수, 선행종합지수의 순환변동치 전월대비 각각 상승
- 9월 충남의 동행종합지수의 순환변동치는 전월대비 0.1%p 상승
- 9월 재고는 꾸준히 증가하고 생산과 출하는 위축되고 있으나 11월 기업경기과 시장경기 전망은 모두 상승할 것으로 예상됨
- 물가 및 고용은 소폭의 변동성은 존재하지만 안정적이고 대형소매점판매액 등 소비는 증가하였으며 수입을 중심으로 대외거래는 증가함

경기

- 9월 경기동행종합지수는 전월대비 0.4% 상승한 114.1을 나타냄
- 충남의 종합적인 경기상황을 보여주는 동행종합지수 순환변동치는 99.5로 전월대비 0.1p 상승
- 11월 업황전망BSI는 제조업은 상승, 비제조업 하락(제조업 84, 비제조업 73)
- 내수부진, 불확실한 경제상황, 수출부진, 환율 등이 주된 경영애로사항으로 조사됨
- 11월 시장경기 업황전망은 업황, 매출, 마진, 매입원가, 상품판매가격, 구매고객수 등 모든 항목에서 전월보다 상승

산업활동

- 9월 광공업 생산지수 0.5%(103.1), 출하지수 1.7%(105.8)는 전년동월대비 각각 감소한 반면, 재고지수 7.2%(128.1)는 증가
- 전자부품·컴퓨터·영상음향, 기계장비, 전기·가스·증기업 등의 업종은 증가하였으나 자동차, 식료품, 비금속광물제품 등의 업종에서는 감소

소비 및 물가

- 9월 대형소매점판매액은 전년동월대비 12.3% 증가한 152,593백만원, 지수는 150.6
- 10월 자동차등록대수는 882,694대로 전월대비 0.2%(+1,945대) 증가
- 10월 소비자물가지수는 107.4(+0.2%)로 전년동월대비 상승, 생활물가지수 106.3(0.8%)로 하락

수출입

- 10월 수출은 전년동월대비 5.0% 증가(62억 16백만달러, 무선통신기기 28.0%, 전자응용기기 25.5%, 반도체 2.6% 등)
- 수입은 전년동월대비 20.8% 증가(28억 92백만달러, 반도체 +184.6%, 석유제품 116.8%, 석탄 33.6%, 원유 1.8%등)
- 10월 무역수지는 33억 24백만달러 흑자(전월대비 3억 57백만달러 증가)

고용

- 10월 경제활동인구 전년동월대비 7.1% 증가한 1,208천명, 경제활동참가율 전년동월대비 1.2%p 증가한 65.9%
- 취업자는 전년동월대비 6.0% 증가한 1,177천명(농림어업 195천명, 광공업 247천명, 건설업 74천명, 도소매·음식숙박업 197천명, 사업·개인·공공서비스업 364천명 등)
- 10월 실업률 2.6%로 전년동월대비 1.0%p 상승, 실업자 31천명으로 전년동월대비 63.0% 증가

금융

- 9월 금융기관 수신 잔액은 49조 9,939억원으로 증가세 지속, 여신 잔액은 41조 7,684억원으로 증가
- 9월 금융기관 총 수신 증감액 +1,048억원, 여신 증감액 +1,077억원
- 9월 어음부도율 0.17%로 전월대비 0.06%p 하락
- 9월 부도금액 16억 1천만원으로 전월보다 2억 1천만원 감소

건설 및 부동산

- 10월 건축허가면적 760,401㎡로 전월대비 9.6% 감소, 착공면적은 1,426,420㎡로 64.6% 증가
- 10월 주택매매가격지수 101.6으로 전월대비 0.6%, 전세가격지수 103.2로 전월대비 1.3% 각각 상승(주요상승지역: 천안, 아산)
- 10월 토지거래는 12,292건으로 전년동월대비 6.1%, 면적은 4.2% 각각 증가

1. 경기동향

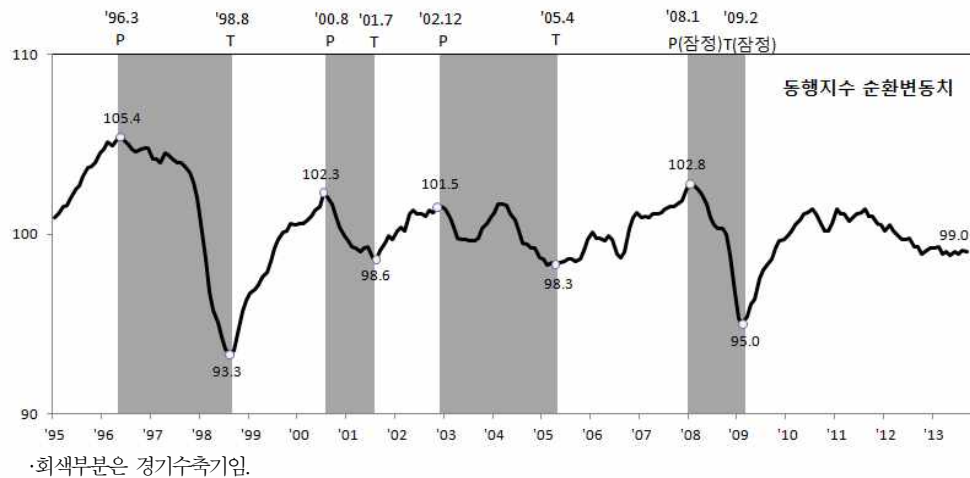
[전국 경기동향]

- 9월 전국 동행종합지수는 비농림어업취업지수, 서비스업생산지수 등이 증가하여 전월대비 0.2% 상승한 115.1임
- 현재의 경기상황을 보여주는 동행지수 순환변동치는 99.0으로 전월보다 0.1p 하락

동행종합지수 및 순환변동치 추이

(2010=100)

구분	'13.2월	3월	4월	5월	월 ^p	7월 ^p	8월 ^p	9월 ^p
○ 동행종합지수	112.3	112.3	112.9	113.2	113.9	114.2	114.9	115.1
·전월비(%)	0.4	0.0	0.5	0.3	0.6	0.3	0.6	0.2
○ 순환변동치	99.3	98.9	99.0	98.8	99.0	98.9	99.1	99.0
·전월차(p)	0.1	-0.4	0.1	-0.2	0.2	-0.1	0.2	-0.1



- 9월 선행종합지수는 건설수주액, 코스피지수 등이 증가하여 전월대비 0.3% 상승한 115.0임
- 향후 경기국면을 예고해 주는 선행지수 순환변동치는 101.0으로 전월대비 0.2p 하락

선행종합지수 추이

(2010=100)

구분	'13.2월	3월	4월	5월	6월	7월 ^p	8월 ^p	9월 ^p
○ 선행종합지수	110.4	110.7	111.3	112.0	113.0	113.9	114.7	115.0
·전월비(%)	0.3	0.3	0.5	0.6	0.9	0.8	0.7	0.3
○ 순환변동치	99.6	99.5	99.6	99.9	100.5	100.9	101.2	101.0
·전월차(p)	-0.2	-0.1	0.1	0.3	0.6	0.4	0.3	-0.2

자료 : 산업활동동향, 통계청.

[충남 경기동향]

- 현재의 경기상황을 보여주는 경기동행종합지수 순환변동치는 전월보다 0.1p 상승한 99.5를 나타냄
- 소폭 상승세를 보이는 동행종합지수는 전월대비 0.4% 상승한 114.1을 나타냄

동행종합지수 추이

(2010=100)

구 분	'13.2월	3월	4월	5월	6월	7월 ^p	8월 ^p	9월 ^p
○ 동행종합지수	111.0	111.1	112.0	112.4	112.8	113.1	113.7	114.1
·전월비(%)	-0.6	0.0	0.8	0.3	0.4	0.2	0.5	0.4
○ 순환변동치	98.6	98.3	98.9	99.0	99.2	99.1	99.4	99.5
·전월차(p)	-0.9	-0.3	0.5	0.1	0.1	0.0	0.3	0.1

주 : p는 잠정치임.

- 9월 충남의 경기동향은 수입액을 제외한 비농가취업자수, 산업생산지수, 대형소매점판매지수, 전력사용량, 수출액 등 대부분의 구성지표가 상승
- 비농가취업자수(+0.6%), 산업생산지수(+1.8%), 대형소매점판매액지수(+1.0%), 전력사용량(+0.9%), 수출액(+0.8%) 상승
- 수입액(-2.1%) 하락

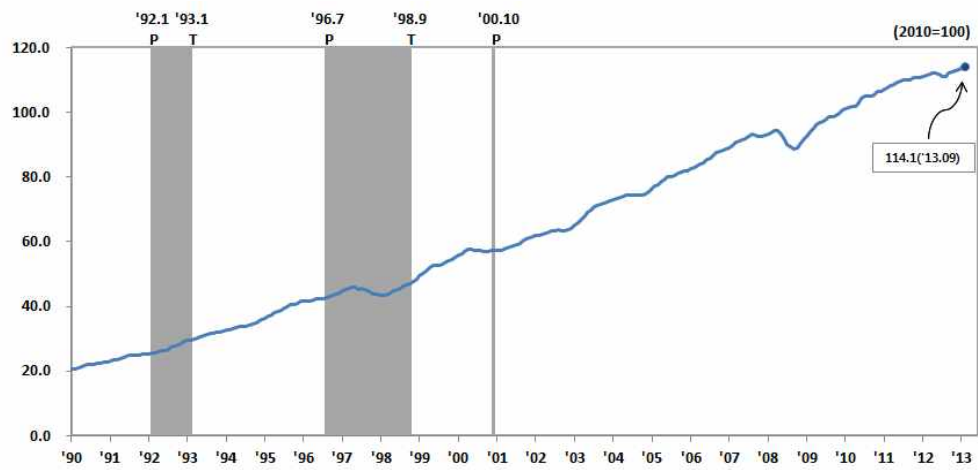
동행종합지수 구성지표의 전월비

(단위 : %)

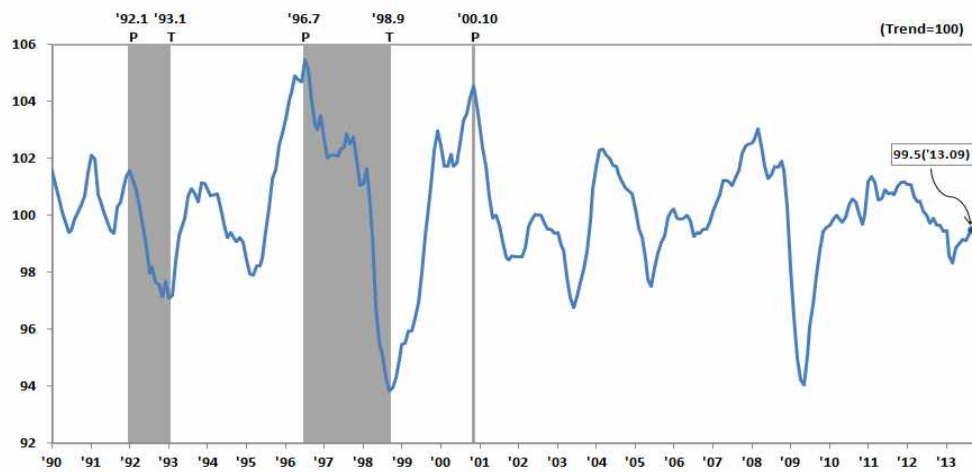
구 성 지 표	'13.2월	3월	4월	5월	6월	7월 ^p	8월 ^p	9월 ^p
비농가취업자수	0.3	1.5	1.7	1.4	0.6	0.5	0.5	0.6
산업생산지수	0.0	-0.3	-0.5	0.0	-0.4	0.7	1.4	1.8
대형소매점판매지수	-11.2	-8.3	1.1	-0.5	1.0	-1.9	-0.6	1.0
전력사용량	-0.2	0.6	1.1	1.1	0.8	0.6	1.4	0.9
수출액(실질)	0.0	-0.1	-2.7	-1.3	-0.6	0.3	1.9	0.8
수입액(실질)	2.3	1.6	3.5	-1.9	1.2	0.4	-0.6	-2.1

주 : 증감률은 계절조정 및 불규칙 조정한 계열임.

충남 동행종합지수(Coincident Composite Index)



동행종합지수 순환변동치(Cyclical Component of Coincident CI)



[기업경기전망(BSI)]

- 11월 충남지역 제조업 업황BSI는 상승한 반면, 자금사정전망BSI는 하락
 - 제조업 업황BSI는 84로 전월(83)보다 1p 상승, 자금사정전망BSI 92로 전월(94)보다 2p 하락
- 11월 충남지역 비제조업 업황BSI와 자금사정전망BSI 모두 전월대비 하락
 - 비제조업 업황BSI는 73으로 전월(76)보다 3p, 자금사정전망BSI는 84로 전월(89)보다 5p 각각 하락
 - 충남의 제조업 업황은 개선된 반면, 비제조업 업황은 다소 하락하는 모습을 보임.
 - BSI 추이가 기준인 100을 하회하고 있어 부정적인 응답이 긍정적 응답보다 많은 상태지만 지난해에 비해 증가하는 추세를 나타내고 있음

제조업의 주요 제조업의 주요 BSI 전망 추이

구분	'13.5월	6월	7월	8월	9월	10월	11월	전월대비 변동폭
업황 ¹⁾	85	83	81	75	79	83	84(83)	+1(+1)
충 남 ²⁾	85	83	82	76	80	83	84	+1
매출	95	102	98	91	93	93	98	+5
생산	105	102	108	99	95	95	100	+5
신규수주	95	95	93	86	93	96	102	+6
채산성	92	87	91	88	89	95	91	-4
제품재고	104	103	107	116	109	114	109	-5
인력사정	82	86	91	88	87	89	88	-1
자금사정 ¹⁾	93	94	98	94	92	94	92(88)	-2(-1)
충 남 ²⁾	93	94	98	95	92	94	92	-2
외부자금수요	110	105	103	109	109	105	104	-1
자금조달사정	100	96	101	100	101	102	97	-5

주 : ()내는 전국 기준, 업황 및 자금사정을 제외한 수치는 대전충남의 통합 수치임.

1) 대전·충남 업황 수치.

2) 기존 대전·충남 통합하여 공표하였던 업황 및 자금사정BSI가 2012년 1월부터 지역이 분리되어 공표됨.

자료 : 대전·충남지역 기업경기 및 자금사정 조사결과, 한국은행 대전충남본부.

비제조업의 주요 BSI 전망 추이

구분	'13.5월	6월	7월	8월	9월	10월	11월	전월대비 변동폭
업황	72	73	70	72	76	77	76(70)	-1(-2)
충 남	71	73	67	70	77	76	73	-3
매출	81	82	76	79	84	82	83	+1
채산성	78	82	83	84	83	84	83	-1
인력사정	78	87	82	79	87	86	89	+3
자금사정	85	85	82	84	86	88	88(79)	0(-2)
충 남	87	87	80	84	83	89	84	-5
외부자금수요	108	103	103	100	101	102	100	-2
자금조달사정	92	93	92	91	95	93	93	0

$$BSI*(Business Survey Index) = \frac{(\text{긍정적인 응답업체수} - \text{부정적인 응답업체수}) \times 100}{\text{전체응답업체수}} + 100$$

* BSI가 기준치인 100인 경우 긍정적인 응답 업체수와 부정적인 응답 업체수가 같음을 의미하며, 100이상인 경우에는 긍정응답 업체수가 부정응답 업체수보다 많음을, 100이하인 경우에는 그 반대임을 나타냄.

[시장경기 동향]

- 10월 충남의 시장경기는 전월보다 업황, 매출, 마진, 매입원가, 상품판매가격 등 모든 주요 항목에서 하락
 - 하락지수 : 업황(-29.2p), 매출(-23.9p), 마진(-6.9p), 매입원가(-16.2p), 상품판매가격(-13.7p), 자금사정(-107.0p), 구매고객수(-31.2p)
 - 의류, 신발 등 계절변화로 인한 수요 증가 요인이 작용하였으나 수산물에서 큰 폭의 하락폭이 나타나면서 전반적으로 위축되는 모습을 보임
- 11월 시장경기 전망은 업황, 매출, 마진, 매입원가, 상품판매가격, 구매고객수 등 모든 항목이 전월보다 상승
 - 상승지수 : 업황(+17.2p), 매출(+18.7p), 마진(+7.1p), 매입원가(11.3p), 상품판매가격(+17.0p), 자금사정(+0.8p), 구매고객수(+19.7p)
 - 계절변화로 인한 의류, 신발 등 고객 수요 증가와 김장철을 맞아 김장관련 농산물성수기로 인하여 업황 등 주요 항목에서 상승 추세를 보임

시장경기 체감 및 전망

(기준지수=100)

구분		'13.5월	6월	7월	8월	9월	10월	11월(전망)
업황	전국	65.5	57.0	47.9	41.6	68.6	58.1	96.9
	충남	69.6	53.6	49.4	53.9	84.6	55.4	105.9
매출	전국	68.4	57.2	47.6	40	70.2	58.0	105.1
	충남	66.9	57.2	49.7	53.2	82.2	58.3	111.2
마진	전국	64.5	62.3	52.3	43.8	67.7	64.3	98.2
	충남	62.4	55.4	56.2	55.6	75.5	68.6	98.7
매입 원가	전국	113.9	113.6	116.6	119.1	123.4	111.6	110.8
	충남	106.6	115.3	120.4	124.5	124.0	107.8	109.4
상품 판매가격	전국	96.9	94.6	94.2	91.9	102.2	94.6	102.0
	충남	96.2	99.5	96.9	104.1	104.8	91.1	104.4
자금 사정	전국	62.6	60.0	54.2	44.7	64.2	60.5	92.2
	충남	68.3	59.6	58.3	54.2	74.6	57.6	97.0
구매 고객수	전국	65.8	55.4	44.8	40.7	68.8	57.8	99.0
	충남	71.4	54.8	49.7	52.4	86.6	55.4	105.4

주 : 당월을 제외한 수치는 체감지수를 나타냄(당월 : 전망지수).

자료 : 시장경기동향조사보고, 중소기업청 시장경영진흥원.

2. 산업활동

[광공업 산업활동]

- 9월 충남의 광공업생산은 전년동월대비 0.5%, 전월대비 5.33% 각각 감소
 - 전자부품·컴퓨터·영상음향, 기계장비, 전기·가스·증기업 등의 업종에서 증가하였으나, 자동차, 식료품, 비금속광물제품 등의 업종에서 감소
- 증가세를 보이던 출하는 9월 전년동월대비 1.7% 감소하였고, 재고는 전년동월대비 7.2%로 증가세를 유지
 - 출하는 전자부품·컴퓨터·영상음향, 기계장비, 제1차금속 등의 업종에서 증가하였으나, 자동차, 식료품, 석유정제 등의 업종에서 감소
 - 재고는 화학제품, 기계장비, 석유정제 등의 업종에서 감소하였으나, 전자부품·컴퓨터·영상음향, 식료품, 자동차 등의 업종에서 증가

광공업 생산 추이

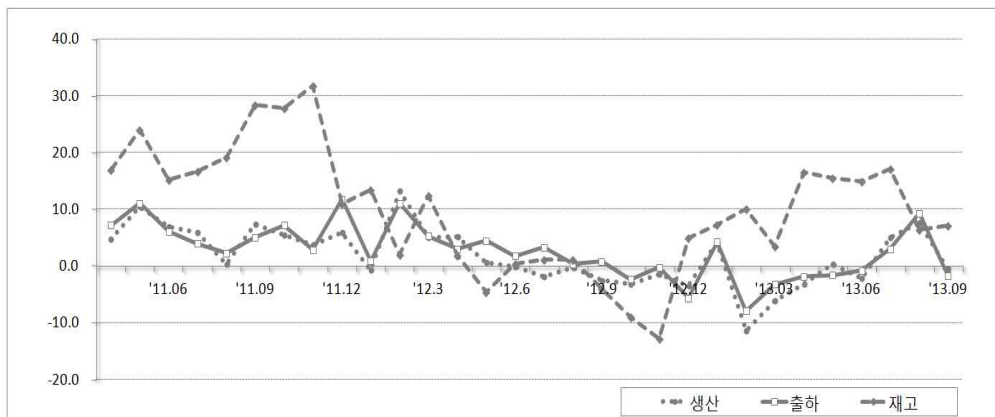
(2010=100.0, %)

구 분		2012년	2013년				증감률	
		9월	6월	7월	8월 ^P	9월 ^P	전년동월비	전월비
전국	생 산	103.6	106.3	106.5	102.6	99.9	-3.6	-2.6
	출 하	104.6	106.5	105.1	103.0	99.5	-4.9	-3.4
	재 고	114.6	118.9	123.9	123.4	124.7	8.8	1.1
충남	생 산	103.6	107.8	111.8	108.9	103.1	-0.5	-5.3
	출 하	107.6	110.1	112.2	114.2	105.8	-1.7	-7.4
	재 고	119.5	135.0	143.4	130.0	128.1	7.2	-1.5

자료 : 광공업생산동향, 통계청(원지수).

충남의 광공업 산업활동 추이

(전년동월대비, %)



3. 소비 · 물가

[소비]

- 9월 충남의 대형소매점 경성판매액은 전년동월대비 12.3%, 전월대비 24.2% 각각 증가
 - 대형소매점 경성판매액은 152,593백만원, 지수는 150.6으로 나타냄
 - 대형소매점판매액지수는 전년동월대비 11.4%, 전월대비 22.5% 각각 증가

대형소매점 판매동향

(경성금액, 불변지수, 2010=100, 단위 : 백만원)

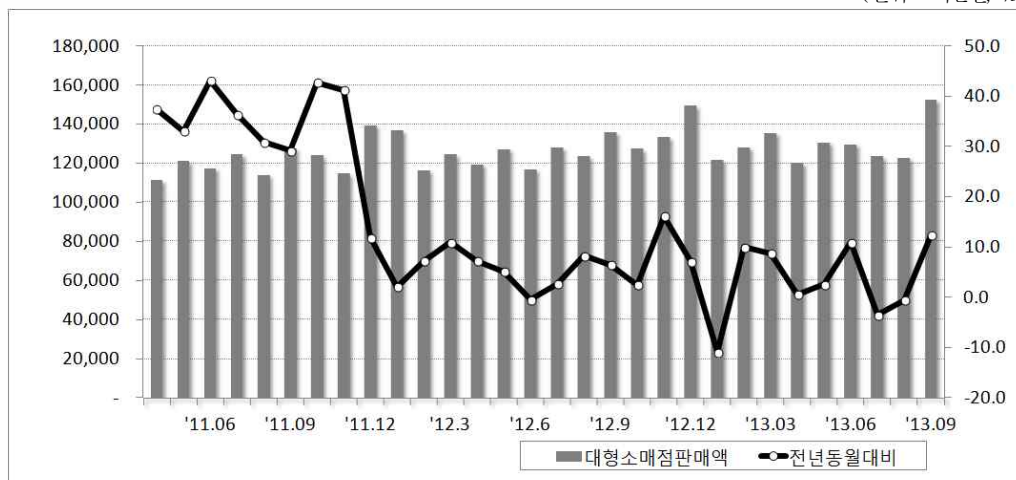
구분		2012년	2013년					증감률	
		9월	6월	7월	8월 ^p	9월 ^p	전년동월비	전월비	
전국	판매액지수	113.9	105.5	103.0	103.3	115.6	1.5	11.9	
	판매액	5,557,230	6,026,791	5,875,347	2,918,006	6,715,246	2.4	13.5	
충남	판매액지수	135.2	130.7	124.7	122.9	150.6	11.4	22.5	
	판매액	123,597	129,810	123,643	122,872	152,593	12.3	24.2	

주 : 기 공표되었던 대형마트판매액은 10월부터 공표 중단.

자료 : 대형소매점 판매동향, 충청지방통계청.

충남의 대형소매점판매액 추이

(단위 : 백만원, %)



주 : 대형소매점판매액(좌측), 전년동월대비(우측).

[자동차 등록]

- 10월 충남의 자동차등록대수는 전년동월대비 3.5%, 전월대비 0.2% 각각 증가
 - 10월 총 자동차등록대수는 882,694대로 전년동월보다 30,066대 증가, 전월보다 1,945대 증가
 - 승용차(+0.3%), 특수화물(+0.4%)은 전월보다 증가한 반면 승합차(-0.3%)는 감소, 화물차(+0.0%)는 전월도 비슷한 수준을 유지
 - 전년동월대비 특수화물(+7.5%), 승용차(+4.3%), 화물차(+1.8%)는 증가, 승합차(-0.1%)는 감소
- * 전년동월대비 등록대수 감소 지속에는 2012.7월 세종시출범으로 인한 영향에 기인함.

자동차 등록현황

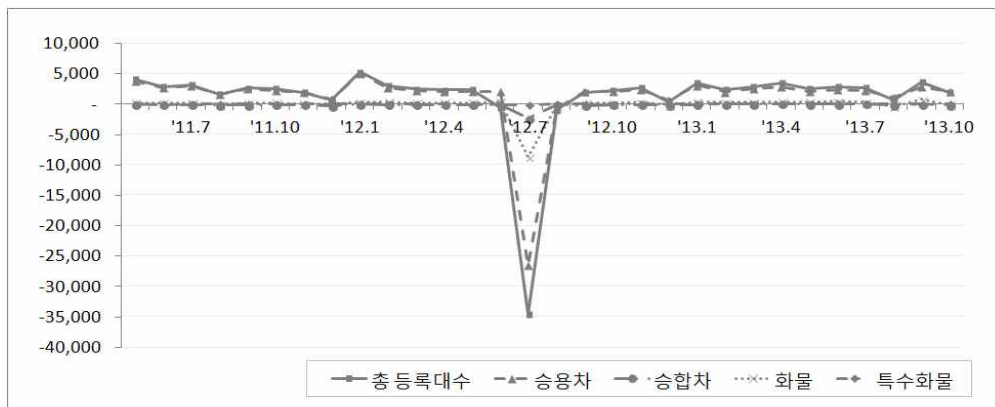
(단위 : 대)

구분		2012년	2013년				증감	
		10월	7월	8월	9월	10월	전년동월차	전월차
합계		852,628	876,401	877,022	880,749	882,694	30,066	1,945
차 종 별	승용	612,698	633,075	634,179	637,043	639,168	26,470	2,125
	승합	46,930	47,103	46,986	47,046	46,904	-26	-142
	화물	190,135	193,183	192,807	193,591	193,541	3,406	-50
	특수화물	2,865	3,040	3,050	3,069	3,081	216	12
용 도 별	자가용	812,836	835,939	836,569	840,235	841,798	28,962	1,563
	관용	4,036	4,302	4,325	4,279	4,321	285	42
	영업용	35,756	36,160	36,128	36,235	36,575	819	340

자료 : 시군별 자동차등록현황, 충청남도.

자동차 등록 추이

(전월차, 단위 : 대)



주 : 2012.7월 세종특별자치시 출범으로 연기군 및 공주시 일부가 충청남도에서 분리됨에 따라 7월 자동차등록대수가 급감하였음.

[물가]

- 10월 충남의 소비자물가지수는 107.4로 전년동월대비 0.2% 상승, 전월대비 -0.5% 하락
 - 농축수산물(-7.0%)은 하락한 반면, 공업제품(+0.6%), 전기·수도·가스(+3.1%), 서비스(+0.9%) 등 주요 품목의 물가지수는 전년동월대비 상승
- 생활물가지수는 106.3으로 전년동월대비 0.8% 하락, 전월대비 동일
- 신선식품지수는 101.4로 전년동월대비 17.4%, 전월대비 7.9% 각각 하락
 - 신선채소(-22.4%), 신선과실(-19.7), 신선어개(-4.9%), 기타신선(-32.0) 등 신선식품지수는 전년동월대비 모두 하락

소비자물가 동향

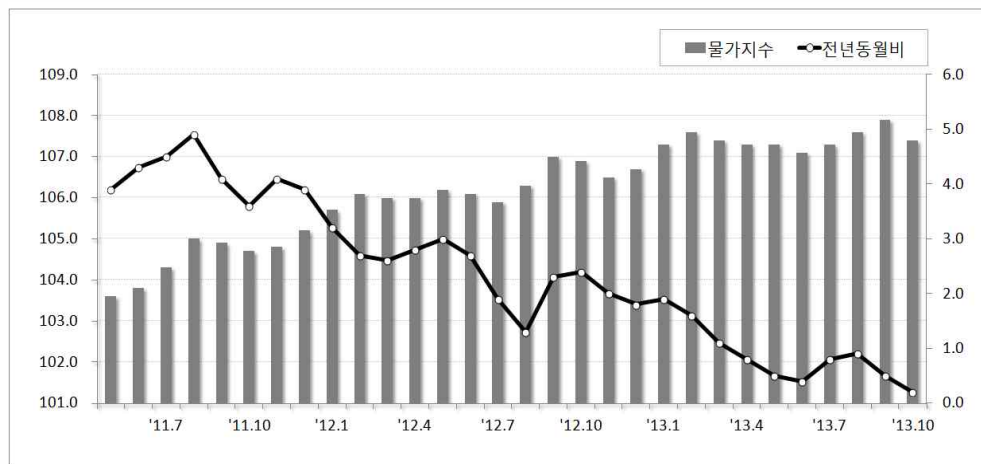
(2010=100, 단위 : %)

구분	2012년		2013년				증감률	
	10월		7월	8월	9월	10월	전년동월비	전월비
전국 소비자물가지수	106.9		107.4	107.7	107.9	107.6	0.7	-0.3
충남 소비자물가지수	107.2		107.3	107.6	107.9	107.4	0.2	-0.5
상품 성질별	상품		109.8	109.4	109.7	110.3	-0.5	-0.9
	서비스		104.6	105.2	105.6	105.5	0.9	0.0
생활물가지수			107.2	106.0	106.8	107.0	-0.8	-0.7
신선식품지수			118.8	105.2	111.8	109.3	-17.4	-7.9

자료 : 소비자물가동향, 충청지방통계청.

전국 및 충남 소비자물가지수

(2010=100.0)



4. 수출입

[수출입]

- 10월 충남의 수출은 62억 16백만달러로 전년동월대비 5.0%, 전월대비 8.8% 각각 증가
 - 전자용용기기, 무선통신기기, 반도체의 수출 증가가 전체적인 충남의 수출 증가세를 견인하고 있음
- 10월 충남의 수입은 28억 92백만달러로 전년동월대비 20.8%, 전월대비 5.2% 각각 증가
 - 충남의 주요 수입품목 중 수입비중이 높은 원유의 수입 증가폭은 주춤하였으나 석유제품과 반도체, LPG 수입이 급증하며 전년동월대비 큰 폭의 증가세를 보임
- 10월 충남의 무역수지는 33억 24백만달러 흑자를 기록
 - 전월에 비해 수출과 수입 모두 증가하며 무역수지는 전월(29억67백만불)보다 3억 57백만불 흑자 증가

수출입 동향

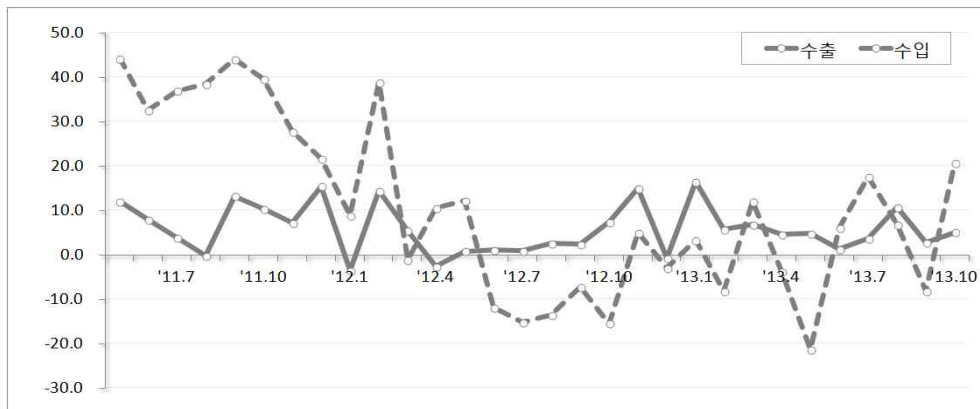
(단위 : 백만달러, %)

구분		2012년	2013년 ^P				증감률	
		10월	7월	8월	9월	10월	전년동월비	전월비
전국	수출	47,088	45,823	46,295	44,670	50,493	7.2	13.0
	수입	43,380	43,360	41,548	41,023	45,614	5.1	11.2
	무역수지	3,708	2,463	4,746	3,647	4,878	-	-
충남	수출	5,918	5,318	5,589	5,715	6,216	5.0	8.8
	수입	2,395	2,819	2,647	2,748	2,892	20.8	5.2
	무역수지	3,523	2,499	2,942	2,967	3,324	-	-

자료 : 지역별 수출입, 무역통계, 한국무역협회.

충남의 수출입 추이

(전년동월대비, %)



10월 품목별 수출액(금액기준)

(단위 : 백만달러, %)

구분	품목명1)	수출액	증감률		수출비중
			전년동월비	전월비	
	수출총액	6,216	5.0	8.8	100.0
1	반도체	1,774	2.6	-2.0	28.5
2	평판디스플레이 및 센서	897	-23.1	7.0	14.4
3	석유제품	589	0.2	40.2	9.5
4	전자응용기기	487	25.5	-6.7	7.8
5	무선통신기기	302	28.0	1.0	4.9

주 : 1) MTI 3단위 기준.

자료 : 지역의 품목별 수출입, 무역통계, 한국무역협회.

10월 품목별 수입액(금액기준)

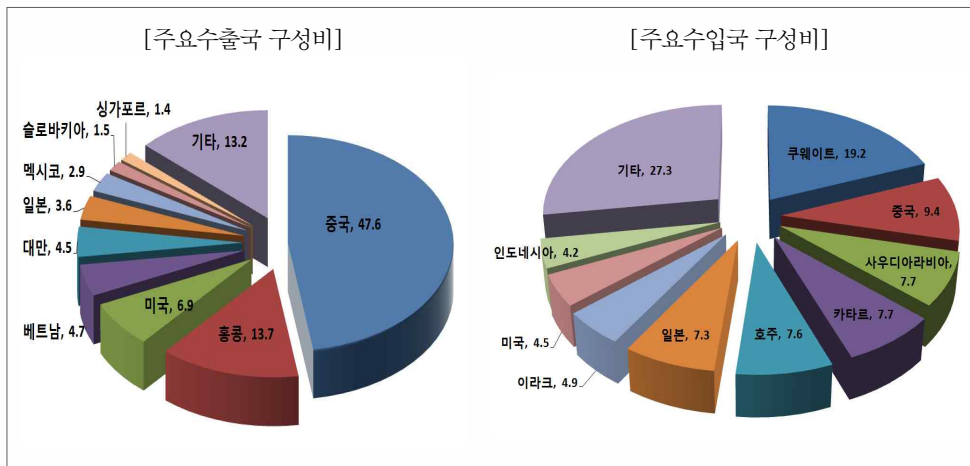
(단위 : 백만달러, %)

구분	품목명1)	수입액	증감률		수입비중
			전년동월비	전월비	
	수입총액	2,892	20.8	5.2	100.0
1	원유	1,288	1.8	-12.0	44.5
2	석유제품	310	116.8	31.9	10.7
3	석탄	187	33.6	10.7	6.5
4	반도체	74	184.6	34.5	2.6
5	LPG	73	160.7	82.5	2.5

주 : 1) MTI 3단위 기준.

자료 : 지역의 품목별 수출입, 무역통계, 한국무역협회.

10월 국가별 수출입 현황



자료 : 지역의 국별수출입, 무역통계, 한국무역협회.

5. 고용

[경제활동인구]

- 10월 충남의 15세이상인구, 경제활동인구 모두 전년동월대비 증가
 - 15세이상인구는 1,832천명으로 전년동월(1,744천명)보다 88천명(+5.1%) 증가
 - 경제활동인구는 1,208천명으로 전년동월(1,128천명)보다 80천명(+7.1%) 증가
- 경제활동참가율은 65.9%로 전국평균보다 높은 수치를 나타내고 있으며, 전년동월대비 1.2%p 증가

경제활동인구 및 경제활동참가율

(단위 : 천명, %, %p)

구분		2012년	2013년				증감(률)	
		10월	7월	8월	9월	10월	전년동월비	전월비
경제 활동 인구	전국	25,787	26,301	26,074	26,186	26,268	1.9	0.3
	충남	1,128	1,228	1,210	1,216	1,208	7.1	-0.6
	남자	664	735	722	720	724	9.0	0.5
	여자	464	493	489	496	484	4.4	-2.3
경제 활동 참가율	전국	61.8	62.4	61.8	62.1	62.2	0.4	0.1
	충남	64.7	67.4	66.3	66.5	65.9	1.2	-0.6
	남자	76.3	80.3	78.7	78.4	78.6	2.3	0.2
	여자	53.1	54.4	53.7	54.4	53.1	-	-1.3

주 : 경제활동참가율(%) = (경제활동인구÷15세이상인구)×100. / 경제활동참가율은 전년동월, 전월 증감을 나타냄
 자료 : 행정구역별 경제활동인구, 통계청.

[취업자]

- 10월 충남의 취업자수는 1,177천명으로 전년동월대비 6.0% 증가하며 고용사정이 다소 개선되는 모습을 보이고 있으나 전월대비 0.6% 감소함
 - 충남의 청년층 취업자는 169천명, 고령층 취업자는 349천명으로 청년층 취업자는 전년동월과 동일하고 고령층 취업자 31천명(+9.7%) 증가
- 산업별로는 전기·운수·통신금융업을 중심으로 광공업, 사업·개인·공공서비스업 등의 취업자수는 증가한 반면, 건설업, 도소매음식숙박업 취업자수는 감소함
 - 농림어업 195천명(+3.1%), 광공업 247천명(+13.4%), 건설업 74천명(-4.7%), 도소매·음식숙박업 197천명(-4.7%), 사업·개인·공공서비스업 364천명(10.0%), 전기·운수·통신금융업 100천명(+11.4%)으로 전년동월대비 각각 증가

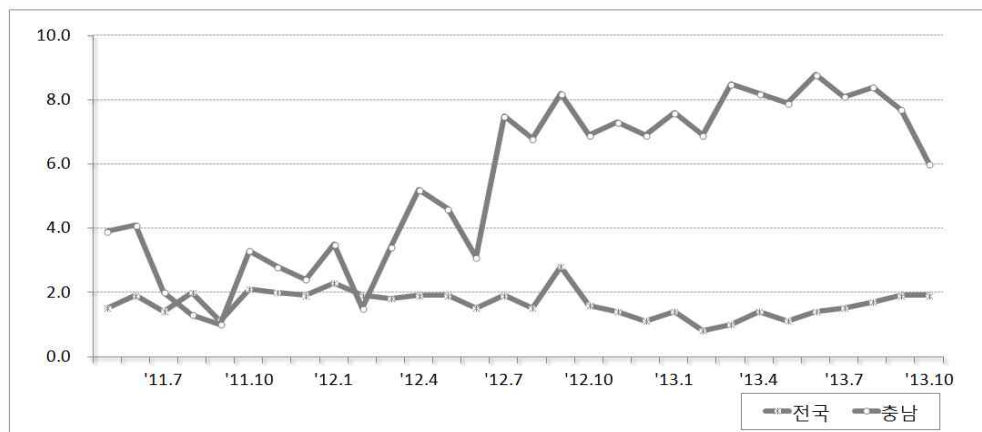
연령별·산업별 취업자 동향

(단위 : 천명, %)

구분		2012년	2013년				증감률	
		10월	7월	8월	9월	10월	전년 동월비	전월비
합계	전국	25069	25,473	25,291	25,466	25545	1.9	0.3
	충남	1110	1,194	1,180	1,184	1177	6.0	-0.6
청년층 (15~29세)	전국	3741	3,897	3,808	3,813	3773	0.8	-1.0
	충남	169	191	179	173	169	0.2	-2.1
고령층 (50세이상)	전국	5648	5,922	5,875	5,971	6038	6.9	1.1
	충남	318	347	346	351	349	9.7	-0.6
	55~59세	103	109	113	114	111	8.6	-2.2
	60세이상	215	238	233	237	238	10.7	0.7
산업별	농림어업	189	198	196	199	195	3.1	-2.0
	광공업	217	247	250	246	247	13.4	0.2
	건설업	75	81	75	77	74	-1.9	3.4
	도소매 음식숙박업	207	210	197	201	197	-4.7	-2.0
	사업·개인·공 공서비스업	331	360	365	362	364	10.0	0.5
	전기·운수·통 신금융업	90	99	96	100	100	11.4	0.8

취업자 증감률 추이

(단위 : %, 전년동월대비)



자료 : 충청지역 고용동향, 충청지방통계청.

[실업률]

- 10월 충남의 실업자는 31천명으로 전년동월대비 71.6% 증가하였으며, 실업률은 2.6%로 전년동월대비 1.0%p 상승, 전월대비 보합

6. 금 용

[수신]

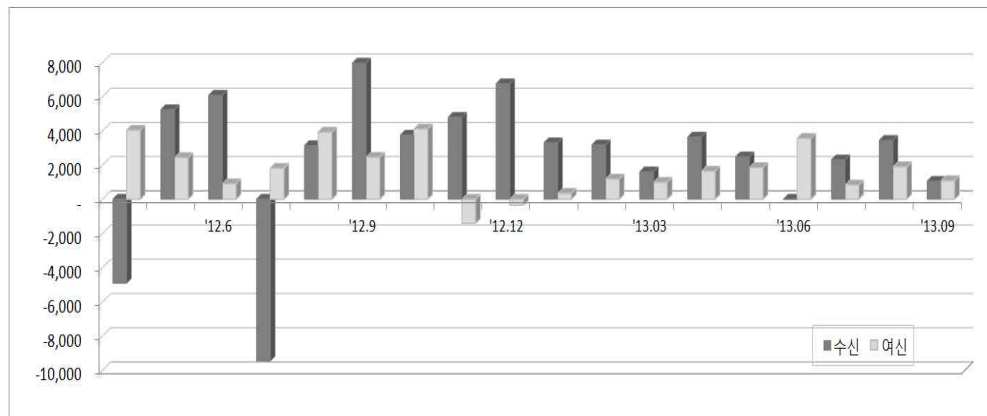
- 9월 충남의 수신잔액은 예금은행 19조 5,204억원, 비은행기관 30조 4,735억원으로 충남지역 금융기관 총 수신잔액은 49조 9,939억원을 나타냄
 - 예금은행 : 월지자체의 재정집행자금 인출과 시장성 수신 감소로 주된 감소 요인으로 작용[8월 3,389억원 → 9월 -1,144억원]
 - 비은행기관 : 추석상여금, 농수산물 판매대금 유입 등으로 상호금융, 신용협동조합, 새마을금고로 자금 유입이 큰 폭으로 증가[8월 58억원 → 9월 +2,192억원]
 - 총 수신증감액 : 8월 +3,445억원 → 9월 +1,048억원

[여신]

- 9월 충남의 여신잔액은 예금은행 25억 7,916억원, 비은행기관 15조 9,768억원으로 충남지역 금융기관 총 여신잔액은 41조 7,684억원을 나타냄
 - 예금은행 : 대기업과 중소기업의 대출이 증가하였으나 가계대출은 주택대출이 감소한데다 추석상여금 유입 등으로 신용대출도 상환되며 감소 전환
[8월 1,235억원 → 9월 +483억원]
 - 비은행기관 : 상호금융도 가계신용대출을 중심으로 증가폭이 축소되었으며 증권신탁계정의 어음매입이 줄어들며 감소폭 확대[8월 +660억원 → 9월 +594억원]
 - 총 여신증감액 : 8월 +1,895억원 → 9월 +1,077억원

금융기관 여수신 추이

(전월대비 증감액, 단위 : 억원)



자료 : 금융기관여수신동향, 한국은행 대전충남본부.

[어음부도]

- 9월 충남의 부도율은 0.17%로 전월대비 0.06%p 하락
 - 지역별로는 아산 0.81%, 천안 0.19%, 홍성 0.08%, 당진 0.05%의 부도율을 나타냄

충남지역 어음부도율

(단위 : %, %p)

구분	2012년		2013년				증감	
	연중	9월	6월	7월	8월	9월	전월대비	전년동월대비
충남	0.38	0.32	0.04	0.73	0.23	0.17	-0.06	-0.15
천안	0.47	0.19	0.01	0.53	0.16	0.19	0.03	-
공주	0.41	1.50	0.02	0.07	-	-	-	-1.20
홍성	0.09	-	-	-	0.08	0.08	-	0.08
아산	0.35	0.31	0.28	4.22	1.57	0.81	-0.76	0.50
당진	1.49	1.55	0.06	-	-	0.05	0.05	-1.50
서산	0.01	0.03	-	0.03	-	-	-	-0.03

자료 : 대전·충남지역 어음부도 동향, 한국은행 대전충남본부.

- 9월중 부도금액은 16억 1천만원으로 전월보다 2억 1천만원 감소
 - 제조업 : 8월 1억 4천만원 → 9월 8억 8천만원
 - 건설업 : 8월 11억 9천만원 → 9월 2억 4천만원
 - 서비스업 : 8월 4억 8천만원 → 9월 3억 6천만원
- 9월중 부도업체수는 3개로 전월보다 2개 감소

업종별 부도금액 및 부도업체수

(단위 : 억원, 개)

구분		2012년	2013년				증감	
		9월	6월	7월	8월	9월	전년동월대비	전월대비
부 도 금 액	제조업	7.2	0.3	61.5	1.4	8.8	1.6	7.4
	건설업	3.6	3.0	13.6	11.9	2.4	-1.5	-9.5
	서비스업	20.1	-	3.4	4.8	3.6	-16.5	-1.2
	기 타	0.6	0.5	3.4	0.1	1.3	0.7	1.2
	합 계	31.5	3.8	79.1	18.2	16.1	-15.4	-2.1
부 도 업 체 수	제조업	1	1	4	-	-	-1.0	-
	건설업	-	-	1	1	2	2.0	1
	서비스업	2	-	-	4	1	-1.0	-3
	기 타	-	-	-	-	-	-	-
	합 계	3	1	5	5	3	-	-2

자료 : 대전·충남지역 어음부도 동향, 한국은행 대전충남본부.

[신설법인수]

- 9월 충남의 신설법인수는 162개로 전월(226개)보다 64개 감소

7. 건설 · 부동산

[건축허가 및 착공]

- 10월 충남의 건축허가면적은 760,401㎡로 전년동월대비 57.6% 증가, 전월대비 9.6% 감소
- 10월 허가면적 구성비 : 주거용(39.0%), 상업용(21.8%), 공업용(11.3%) 등

건축허가면적

(단위 : ㎡)

구분	2012년	2013년				증감률	
	10월	7월	8월	9월	10월	전년동월비	전월비
건축허가	482,405	608,787	966,712	841,477	760,401	57.6	-9.6
주거용	123,023	188,108	256,247	379,360	296,187	140.8	-21.9
상업용	105,478	115,854	381,910	109,592	165,861	57.2	51.3
농수산업	39,300	47,198	18,645	19,687	31,260	-20.5	58.8
공업용	148,697	131,313	157,929	184,113	85,662	-42.4	-53.5
기타	65,907	126,314	151,981	148,725	181,431	175.3	22.0

자료 : 건축허가 및 건축착공 통계 현황, 충청남도 건설교통국

- 10월 충남의 건축착공면적은 1,426,420㎡로 전년동월대비 10.2% 전월대비 64.6% 각각 증가
- 10월 착공면적 구성비 : 주거용(61.2%), 공업용(9.7%), 상업용(9.1%) 등

건축착공면적

(단위 : ㎡)

구분	2012년	2013년				증감률	
	10월	7월	8월	9월	10월	전년동월비	전월비
건축착공	1,290,749	471,464	477,506	866,764	1,426,420	10.2	64.6
주거용	506,793	189,983	122,745	316,301	872,767	72.2	175.9
상업용	137,745	175,758	97,080	118,698	130,313	-5.4	9.8
농수산업	91,089	34,076	44,721	12,086	31,585	-65.3	161.3
공업용	157,273	41,786	150,318	125,636	137,751	-12.4	9.6
기타	397,849	29,861	62,642	294,043	254,004	-3.6.2	-13.6

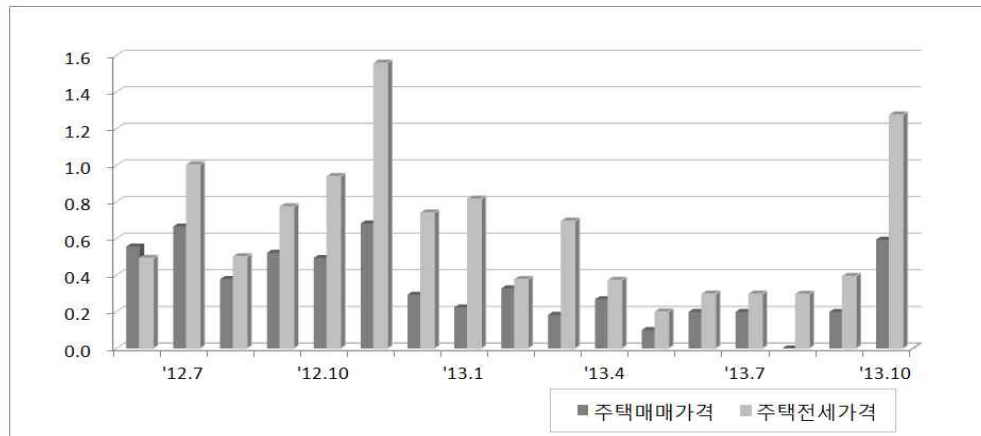
자료 : 건축허가 및 건축착공 통계 현황, 충청남도 건설교통국

[주택 매매가격 및 전세가격]

- 10월 충남의 주택매매가격지수는 101.6으로 전년동월대비 3.3%, 전월대비 0.6% 각각 상승
 - 아산에서 테크노밸리 및 항만 개발과 미8군 기지 이전 등이 호재로 작용한 가운데 개발로 인한 근로자 수요 및 가을 이사철 수요가 꾸준히 증가하며 가격이 상승하였고, 천안 서북구에서는 인근 산업단지 직장인 수요가 꾸준히 발생하는 가운데 매매전환수요가 증가하며 가격이 상승함
 - 매매가격 주요 상승지역은 천안 서북구(+0.83%)와 아산(+0.84%) 지역
- 10월 충남의 주택전세가격지수는 103.2로 전년동월대비 7.6%, 전월대비 1.3% 각각 상승
 - 아산지역의 개발호재와 삼성공장 확대 관련 수요와 천안서북구에서는 가을 이사철 수요와 산업단지 내 신규업체 입주로 인하여 관련 수요가 발생하며 가격이 큰 폭으로 상승함
 - 전세가격 주요 상승지역은 천안 서북구(+1.67%), 아산(+1.76%) 지역이며, 아파트와 연립, 단독주택 모두 보임

주택매매가격 및 주택전세가격 증감률

(단위 : 전월대비, %)



자료 : 월별 주택 가격동향, 국민은행.

[토지거래]

- 10월 충남의 토지거래는 12,292건으로 전년동월대비 6.1%, 전월대비 34.1% 각각 증가
 - 토지거래 면적은 14,058천㎡로 전년동월대비 4.2%, 전월대비 41.4% 각각 증가

토지거래

(단위 : 건, 천㎡, %)

구분	2012년	2013년				증감률	
	10월	7월	8월	9월	10월	전년동월대비	전월대비
필지	11,588	11,204	9,722	9,165	12,292	6.1	34.1
면적	13,496	13,264	12,931	9,945	14,058	4.2	41.4

자료 : 토지거래현황, 온나라부동산정보 통합포털, 국토교통부.

해외 경제 동향(요약)



- 미국, 일본 등 선진국을 중심으로 세계경제는 완만한 회복세를 보이겠으나, 미국 양적 완화 축소 관련 불확실성에 따른 신흥국 경제 둔화 우려가 여전
- 또한 美 채무한도 상향논의가 내년초로 이연되어 재정관련 불확실성이 상존하고 있어 미연준의 양적 완화 축소 가능성에 따른 신흥국 금융불안 요인도 여전

미국

- 미국 경제는 '13. 2/4분기 GDP성장률(확정치)이 2.5% 성장에 이어 3/4분기 2.8% 성장
- 9월 미국의 산업생산은 회복세를 보이고 있으나 소매판매 감소와 비농업부문 취업자 수의 더딘 회복 등 소비·고용부문의 개선세가 주춤하는 모습

중국

- 중국 경제는 '13. 3/4분기 GDP성장률이 7.8%로 전분기(7.5%)보다 소폭 개선
- 최근 산업생산, 소비 등 실물지표의 꾸준한 개선세가 지속되고 있으며, 11월에는 당 중앙위 전체회의를 통해 신형도시화, 사회보장체제 개혁, 민간기업 경쟁력 강화 등의 개혁안의 기대감으로 탄력적인 경기 흐름을 보일 예정

일본

- 일본 경제는 '13. 2/4분기 GDP성장률이 0.9%로 전분기(1.0%)보다 소폭 감소
- 물가는 안정적이고 산업생산과 소매판매가 증가하였으며 특히, 수출이 지속적으로 증가세를 유지

유로지역

- 유로지역 경제는 '13. 2/4분기 GDP성장률이 0.3%로 전분기(-0.2%)보다 증가
- GDP성장률이 2012년 이후 증가세로 전환되었으나 독일 등의 일부 국가의 선전으로 그간의 침체에서 벗어나는 모습
- 다만, 고질적인 고용사정은 쉽게 개선되지 않음

1. 미 국

- 미국 경제는 2013년 2/4분기 GDP성장률(확정치)이 2.5%(전기비연율) 성장에 이어 3/4분기 2.8% 성장
- 9월 미국의 산업생산은 회복세를 보이며 확대되고 있으나 소비·고용부문의 개선세가 주춤하는 모습
 - 최근 산업생산은 전월대비 0.6로 전월(0.4%)보다 상향되었고 기업경기 전망을 나타내는 ISM제조업지수는 10월 56.4를 기록하여 전월에 이어 '11.4월 이후 최고치를 경신
 - * ISM제조업지수 : 제조업체의 구매담당자가 느끼는 경기를 지수화 한 것.
 - 9월 소매판매는 전월대비 감소하는 한편, 소비심리를 나타내는 미시간대 소비자심리지수가 73.2를 기록하며 전월보다 하락하는 등 재정관련 불확실성 등으로 소비 심리 위축
 - 9월 실업률은 7.2%로 전월보다 소폭 하락하였으나, 비농업부문 취업자 증가폭이 14.8만명으로 예상(18.0만명)을 크게 하회하는 등 고용 회복세는 다소 주춤

미국의 주요 경제지표

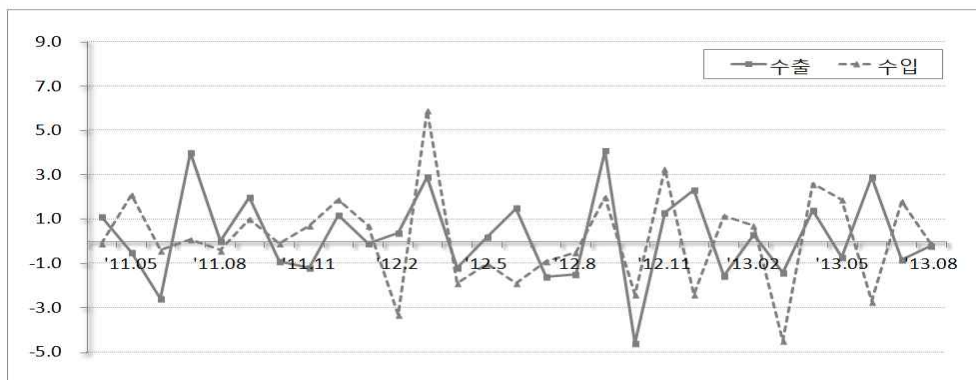
(단위 : %, 전월대비)

구분		2012년	2013년 ^P				
		연간	5월	6월	7월	8월	9월
산업생산		3.6	0.0	0.2	0.0	0.4	0.6
소매판매		5.3	0.5	0.7	0.4	0.2	-0.1
물가	생산자 ¹⁾	1.9	0.6	0.3	-0.2	0.4	-0.4
	소비자	2.1	0.2	0.2	0.0	0.1	0.1
무역 ²⁾	수출	4.4	-0.7	3.1	-0.8	-0.2	-
	수입	2.8	1.9	-3.0	1.8	-0.1	-
실업률 ³⁾		8.1	7.6	7.6	7.4	7.3	7.2
주가지수 ⁴⁾		13,104.1	15,115.60	14,909.60	14,810.3	15,129.7	15,129.7

주 : 1) 최종재 기준 2) 국제수지 기준 3) 군인 제외, 계절변동조정 후 4) 다우존스 공업평균주가, 기말기준.
자료 : 월간경제동향(2013.11)/기획재정부, 한국은행 해외경제(제2013-46호)

미국의 수출입 추이

(단위 : %, 전월대비)



2. 중 국

- 중국 경제는 2013년 3/4분기 GDP성장률 7.8%(전년동기대비)로 전분기보다 소폭 개선됨
 - 11월에는 당중앙위 전체회의를 통해 신형도시화, 사회보장체제 개혁, 민간기업 경쟁력 강화, 금융개혁 등 향후 경제개혁 방안을 발표
- 9월 산업생산은 10.2%, 소매판매는 13.3%로 전년동월대비 각각 증가
 - 산업생산, 소매판매 등 실물지표의 완만한 증가세 시현
- 소비자물가는 전월대비 0.8%, 생산자물가는 전월대비 0.2% 각각 상승
- 수출은 전년동월대비 0.3% 감소, 수입은 7.4% 증가
 - 수출은 일시적으로 위축되는 모습이나 수입은 3개월째 꾸준히 증가

중국의 주요 경제지표

(단위 : %, 전년동월대비)

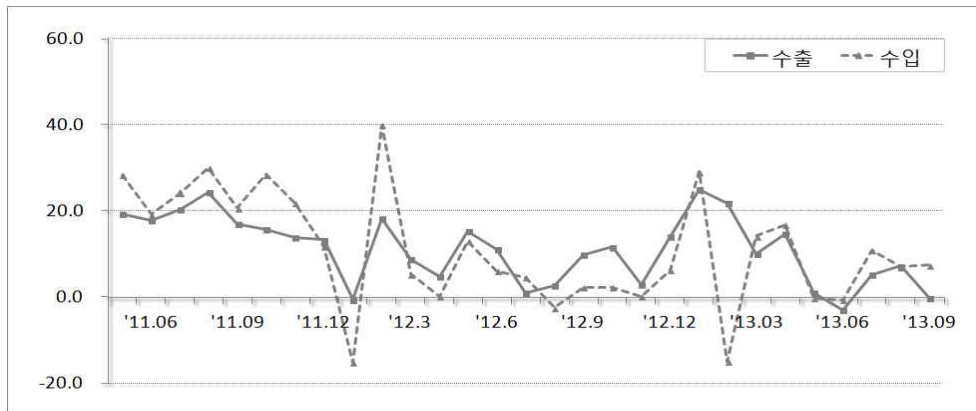
구분		2012년	2013년 ^P				
		연간	5월	6월	7월	8월	9월
산업생산		10.0	9.2	8.9	9.7	10.4	10.2
소매판매		14.3	12.9	13.3	13.2	13.4	13.3
물가 ¹⁾	생산자	-1.7	-0.6	-0.6	-0.3	0.1	0.2
	소비자	2.6	-0.6	0.0	0.1	0.5	0.8
무역 ²⁾	수출	7.9	1.0	-3.1	5.1	7.2	-0.3
	수입	4.3	-0.3	-0.7	10.9	7.0	7.4
주가지수 ³⁾		2,265.90	2,300.60	1,979.21	1,993.80	2,098.38	2,174.67

주 : 1) 전월대비, 2) 수출 FOB, 수입 CIF 기준, 3) 상해 종합주가지수, 기말기준.

자료 : 월간경제동향(2013.11)/기획재정부, 한국은행 해외경제(제2013-46호)

중국의 수출입 추이

(단위 : %, 전년동월대비)



3. 일본

- 일본 경제는 2013년 2/4분기 GDP성장률 0.9%(전기대비)를 나타냄
 - 전분기(1.0%)에 이어 수출 및 소매판매액 등의 증가로 완만한 회복세를 보임
- 9월 산업생산은 전월대비 1.5%, 소매판매는 전년동월대비 1.8% 각각 증가
- 9월 소비자물가는 전월대비 0.3%, 생산자물가도 0.3%로 전월과 동일한 수준
 - 일본의 물가는 2012년 하반기 이후 안정적인 모습
- 9월 수출은 전년동월대비 11.5%, 수입은 16.5% 각각 증가
 - 수출은 2월 증가세 반전 이후 지속적인 증가세를 유지하고 있으며, 수입 역시 높은 증가세가 지속되고 있음
- 실업률은 4.0%를 나타내며 전월보다 0.1%p 하락

일본의 주요 경제지표

(단위 : %, 전년동월대비)

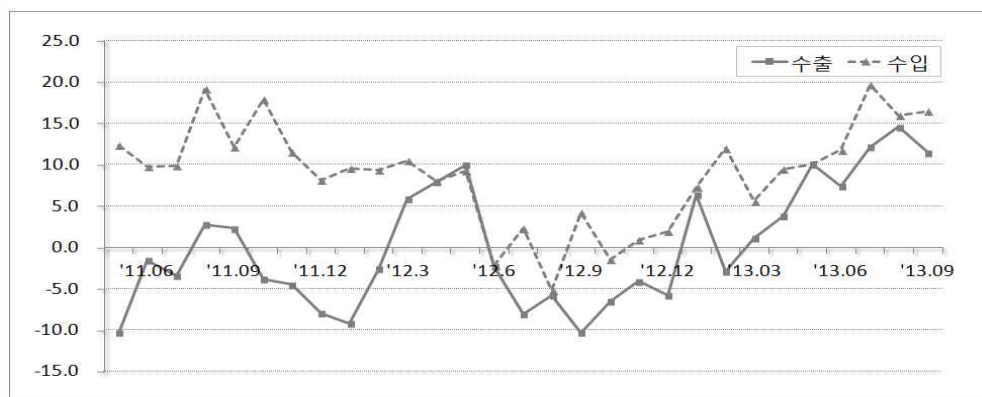
구분	2012년	2013년 ^P				
	연간	5월	6월	7월	8월	9월
산업생산 ¹⁾	-0.3	1.9	-3.1	3.4	-0.7	1.5
소매판매 ¹⁾	1.8	1.5	-0.2	-1.7	0.9	1.8
물가	생산자 ²⁾	-0.8	0.0	0.1	0.6	0.3
	소비자 ³⁾	0.0	0.1	0.0	0.2	0.3
무역 ⁴⁾	수출	-2.7	10.1	7.4	12.2	14.6
	수입	3.8	10.1	11.8	19.7	16.0
실업률 ⁵⁾	4.2	4.1	3.9	3.8	4.1	4.0
주가지수 ⁶⁾	10,395	13,775	13,677	13,668	14,455	14,456

주 : 1) 전월대비, 광공업, 2005=100 2) 전가대비, 2010=100 3) 전가대비, 2005=100 4) 수출 FOB, 수입 CIF, 5) 계절변동조정 후 6) 일경평균주가, 기말기준

자료 : 월간경제동향(2013.11)/기획재정부, 한국은행 해외경제(제2013-46호)

일본의 수출입 추이

(단위 : %, 전년동월대비)



4. 유로지역

- 유로지역 경제는 2013년 2/4분기 GDP성장률 0.3%(전기대비)를 나타냄
 - 독일 등 일부 국가의 선전으로 그간 침체에서 벗어나는 모습
- 8월 산업생산은 1.0% 증가, 9월 소매판매는 전월대비 0.6% 감소
 - 산업생산지수는 8월 증가세로 전환되었고, 9월 소매판매는 다소 위축되는 모습
 - 제조업 PMI(구매자관리지수)가 7월에 이어 3달간 기준치 50을 상회하는 51.1를 기록
- 8월 수출은 1.0%, 수입은 0.2% 각각 증가
- 9월 실업률은 12.2%로 높은 수치를 유지하고 있어 고용사정이 쉽게 개선되지 않고 있음을 보여줌

유로지역의 주요 경제지표

(단위 : %, 전월대비)

구분	2012년	2013년 ^P				
	연간	5월	6월	7월	8월	9월
산업생산 ¹⁾	-2.4	-0.3	0.7	-1.0	1.0	-
소매판매	-1.8	1.2	-0.8	0.7	0.5	-0.6
물가 ²⁾	생산자	2.8	-0.3	0.0	0.2	0.0
	소비자	2.5	0.1	0.1	-0.5	0.1
무역 ³⁾	수출	7.3	-1.9	1.1	-1.5	1.0
	수입	1.5	-1.1	1.4	-0.1	0.2
실업률 ⁴⁾	11.4	12.1	12.1	12.1	12.2	12.2
주가지수 ⁵⁾	2,635.9	2,769.60	2,602.60	2,768.2	2,721.4	2,893.2

주 : 1) 전산업(건설업 제외) 2) 전기대비, 생산자물가는 건설업 제외, 소비자물가는 종합소비자물가지수(HICP)기준

3) 수출 FOB, 수입 CIF, 4) ILO 기준, 계절변동 조정 후 5) Dow Jones EURO STOXX 50 Index, 기말기준

자료 : 월간경제동향(2013.11)/기획재정부, 한국은행 해외경제(제2013-46호)

유로지역의 수출입 추이

(단위 : %, 전월대비)

