

# 미군기지 평택이전에 따른 지역개발계획 전문가 워크숍

일시 : 2007.5.30(수) 14:00 ~ 16:00

장소 : 아산시청 상황실

주관 : 아산시청·충남발전연구원

# 미군기지 평택이전에 따른 지역개발계획 수립

2007. 5.

충남발전연구원



## 연구의 개요

### 계획수립 배경 및 필요성

- 용산 미군기지 평택이전 확정에 따른 지역발전 저해 우려
- 주한미군이 둔포 주변에 주둔함에 따르는 주민생활불편 가중
- 국가안보를 위해 희생해온 지역에 대한 지원 필요성 제기
- 주한미군 공여구역 주변지역 등 지원 특별법(06. 3) 제정



지역균형발전의 국가정책목표에 부응하는 지역발전종합계획 수립 필요



## 연구의 개요

### 계획의 목적 및 성격

미군 부정적 영향 최소

주민생활환경 개선

아산시 둔포  
발전종합계획

미군 긍정적 영향 극대

지역개발사업 발굴

- 중장기적 정책계획 (Long-term or Mid-term Policy Plan)
- 전략적 사업계획 (Strategic Action Plan)
- 종합적 지역계획 (Integrated Regional Plan)



## 계획의 개요

### 현황 및 개발여건

• 계획기간: 2008-2017(10년)

• 공간적 범위

- 충청남도 아산시 둔포면

• 내용적 범위

- 현황과 개발여건 분석
- 기본구상
- 부문별 계획
- 집행 및 관리계획
- 개발효과 분석



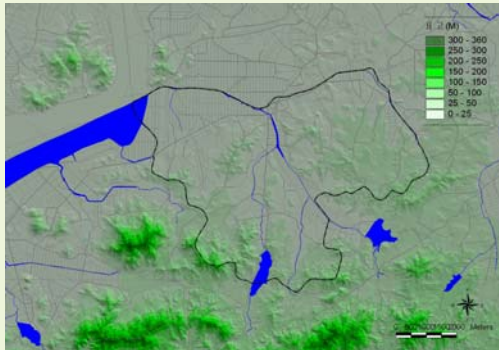


## 현황 및 개발여건

### 자연환경

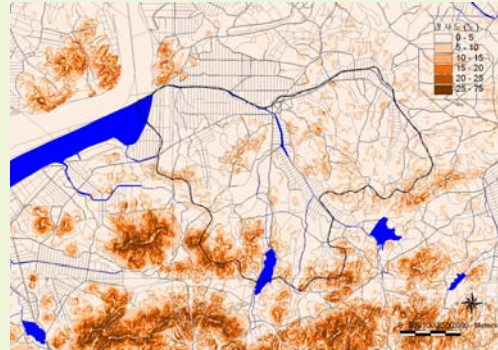
둔포는 대부분 지역이 낮은 표고와 경사도를 지닌 구릉지이며 수변경관이 수려함

#### 표 고



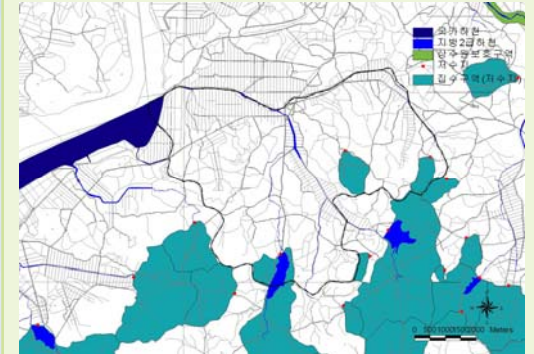
표고 50m 이하 지역이  
94% 해당

#### 경사도



경사도 10도 이하 지역이  
93% 해당

#### 수 계



[저수지, 삼교천, 둔포천]  
풍부한 水경관





## 현황 및 개발여건

### 인문환경

둔포 인구는 1995년 이래 변화가 없으며 외국인수의 비율이 충남에 비해 높음

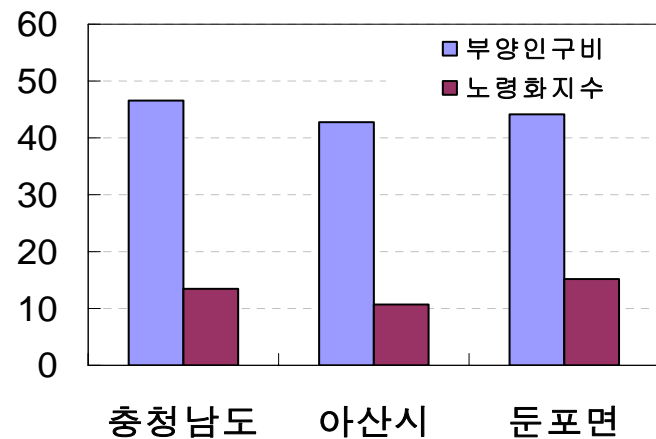
인구는 11,414명으로 1995년 이후 정체

외국인 비율은 5%에 달함 (충남 1%)

둔포, 송용리 인구가 전체 46% (38리)

충남, 아산에 비해 노령화 지수 높음

구분	충청남도	아산시	둔포면
부양인구비	46.7	42.7	44.2
노령화지수	13.3	10.8	15.2





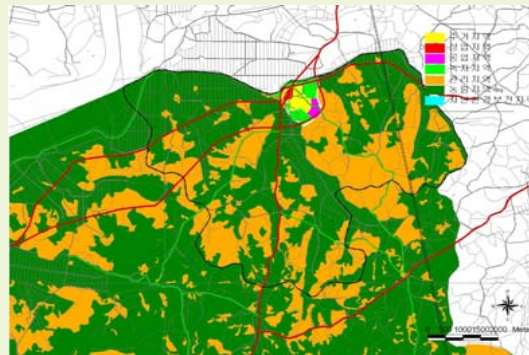
## 현황 및 개발여건

### 토지이용

지목별 현황은 대부분 농경지와 임야, 용도지역현황은 대부분 관리 및 농림지역



전, 답, 임야가 전체  
87.6%



관리, 농림지역이 전체  
91.4%



천안-평택고속국도  
경부고속철도 통과





## 현황 및 개발여건

### 지역산업구조[1]

#### 2, 3차 산업 중심의 산업구조

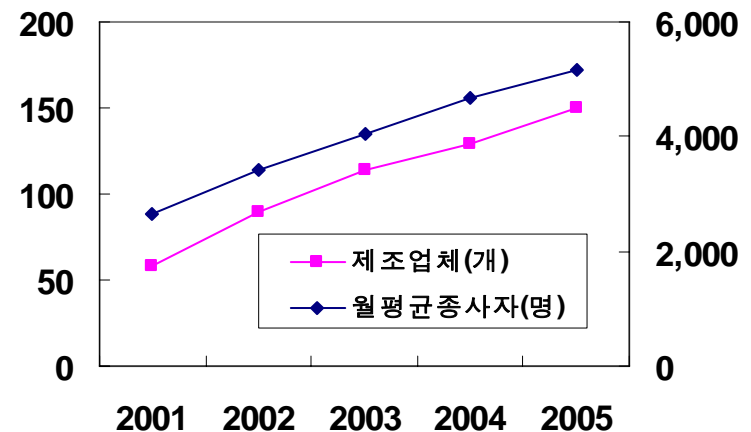
전체 종사자수 6,871명 대부분이 2, 3차

제조업체 수가 최근 5년간 3배 증가

LQ지수 제조업 수치

전국대비 3.4 충남대비 2.5 아산대비 1.4

년도	제조업체(개)	월평균종사자(명)
2001	58	2,653
2002	90	3,426
2003	114	4,039
2004	129	4,678
2005	150	5,162





## 현황 및 개발여건

### 지역산업구조[2]

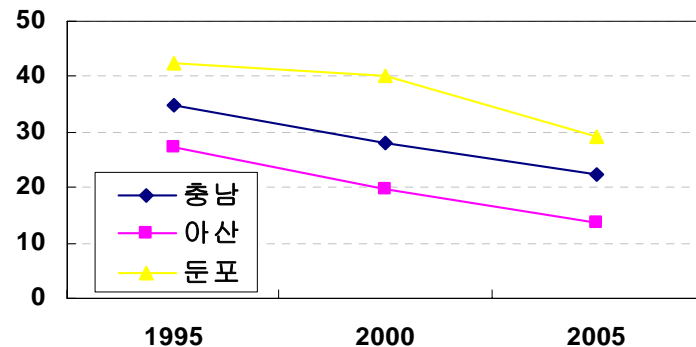
#### 2000년 이후 농가구 및 농가인구의 급격한 감소

1995년 충남, 아산에 비해 높은 비율

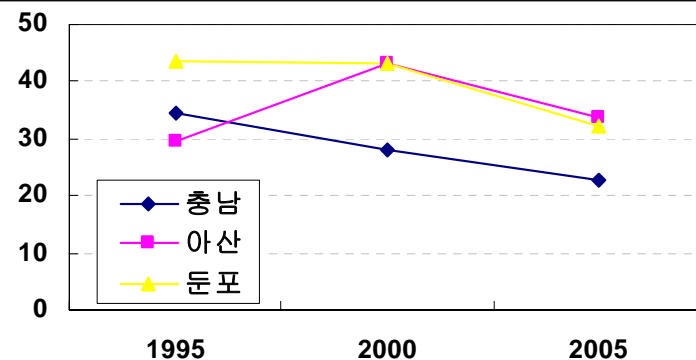
2000년 아산시의 급격한 변화

2005년 아산시 평균비율보다 떨어짐

농가구율 [%]



농가인구율 [%]



구분		1995	2000	2005
농가구율 [%]	충청남도	34.9	28.0	22.2
	아산시	27.2	19.7	13.5
	둔포면	42.3	40.1	29.1
농가인구율 [%]	충청남도	34.6	27.9	22.6
	아산시	29.5	43.1	33.7
	둔포면	43.7	43.3	32.2



## 현황 및 개발여건

### 생활환경 및 복지

주택보급률은 높은 편이며 의료시설은 충남, 아산에 비해 인프라 부족

인구에 비해 급격한 세대수 증가

둔포면 인구 1,000명당 의료기관수 0.7개  
충남(0.9) 아산(0.8)에 비해 저조

상수도 보급률 48%  
충남(63%) 아산(67%)에 비해 저조

유치원, 초등학교 4곳  
중학교, 고등학교 각 1곳

구분		1995	2000	2005	인구증가율(%)		
					95~05	95~00	00~05
인구	아산시	158,737	185,847	208,448	2.8	3.2	1.2
	둔포면	11,134	11,441	11,414	0.2	0.5	-0.02
세대	아산시	48,348	63,391	85,308	5.8	5.6	3.0
	둔포면	3,185	3,646	4,115	2.6	2.7	1.2



## 현황 및 개발여건

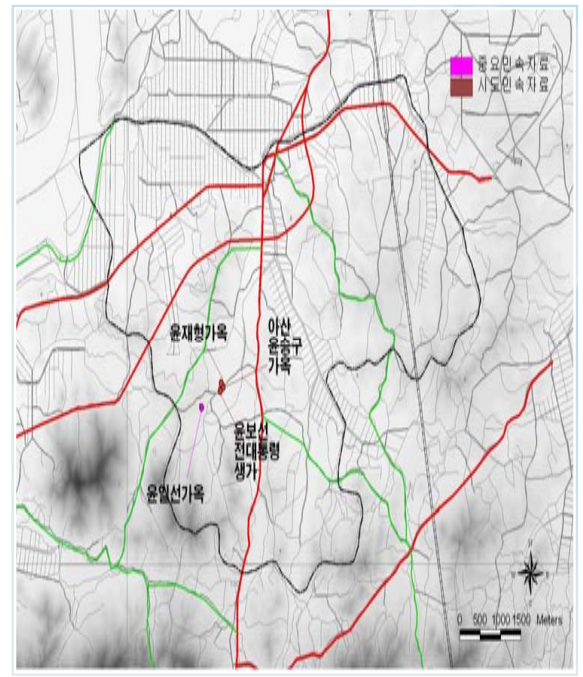
### 역사문화 자원

국가지정문화재 1개소, 지방지정문화재 3개소

윤보선 전대통령 생가(중요민속자료)

윤일선 가옥 등 3개소(민속자료)

모두 신항리 일대에 위치하고 있음







## 미군기지 평택이전

### 평택 국제화 계획지구

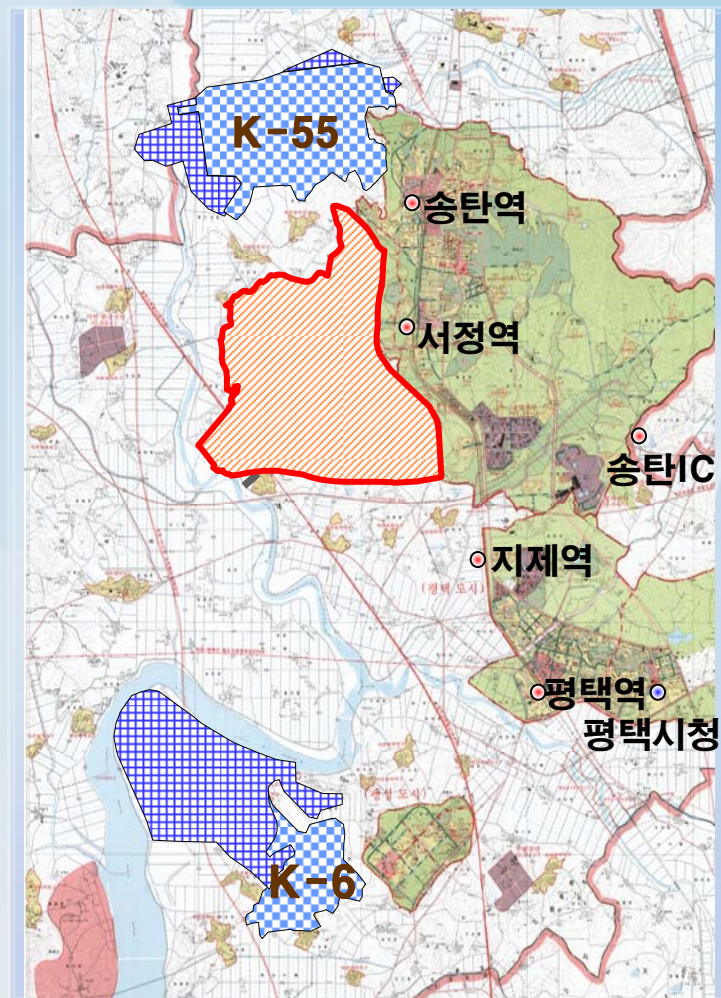
#### 미군 재배치에 따르는 평택지원 및 주변영향

기존 K-55, K-6 기지에 추가 병력배치

정부지원대책 (공장증설, 대학이전, 보조금 등)

국제교류, 투자유치 위한 국제화 계획지구 조성

구 분	재배치 계획			비 고
	기존	추가	계(만평)	
계	369	349	718	미8군 6천명, 제2사단 9천명 등 15천명 이동 예상
K-55 (송탄)	218	64	282	
K-6 (팽성)	151	285	436	







## 미군기지 평택이전

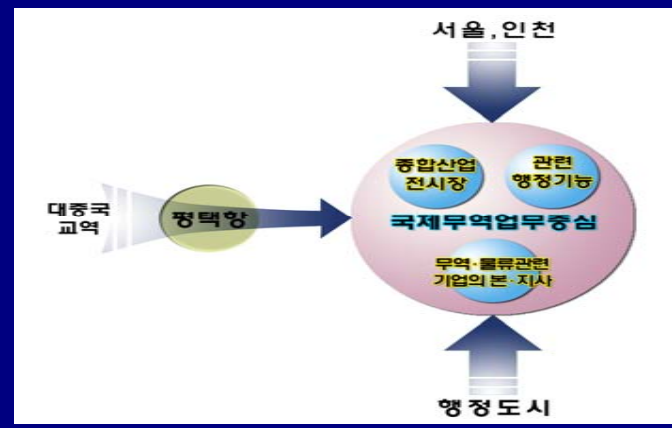
### 평택 국제화 계획지구

#### K-55기지와 K-6기지 사이에 입지

개발  
개요

면적 : 540만평 개발  
수용인구 : 15만명  
사업기간 : 2013년 조성 완료

#### 24시간 역동적인 협력도시 (Cooperative city)





## 미군기지 평택이전

### 평택 국제화 계획지구

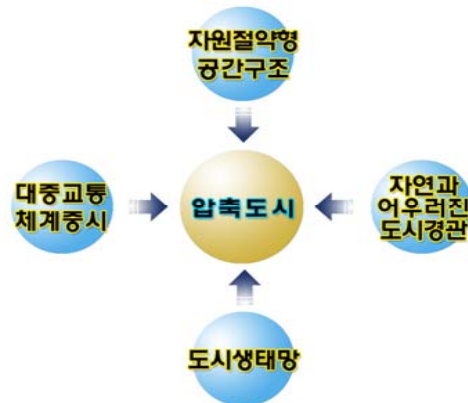
#### 개발 목적

미군과 조화로운 정주기반 조성  
국제교류 증진과 외국인 투자유치  
지역경제 활성화

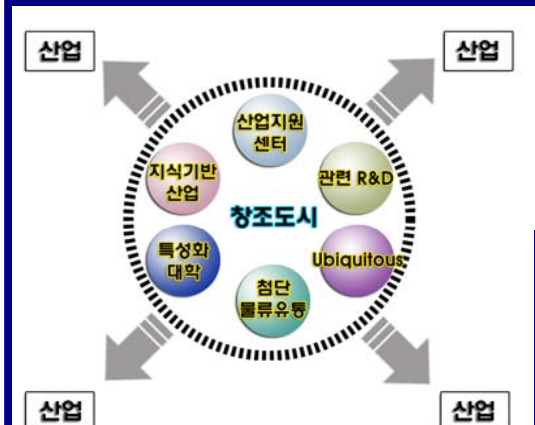
#### 국제감각의 매력적인 문화/교육도시 (Culture-edu city)



#### 보전과 개발이 조화된 압축도시 (Compact City)



#### 지역혁신을 선도하는 창조도시 (Creative City)





## 둔포 여건 분석 종합

### Strength

- 산업 인프라 양호 (제조업 집적)
- 수려한 경관 및 자연환경 보유
- 둔포 전자정보 집적화단지 건설
- 둔포배, 쌀 등의 지역 특산품 보유

### Weakness

- 주민 생활편의시설 부족
- 급격한 공장입지 증가로 인한 환경훼손
- 공장의 비계획적 수용 및 토지이용 혼재

### Opportunities

- 평택기지 이전에 따른 유동인구 증가
- 주변지역에 대한 행자부 지원
- 천안-평택 고속화 도로 건설
- 평택 평화국제화계획 지구 건설

### SWOT 분석

### Threats

- 평택 평화국제화계획 지구 건설
- FTA 농산물 개방에 따르는 농업위기
- 수도권 지역 내 공장설립 허용





## 둔포 지역개발테마

### Harmonious Town

- 도시, 농촌이 조화된 도시

### Well-being Town

- 살기 편한 복지도시

### Culture & Leisure Town

- 휴식이 있는 문화레저 도시

### Industrial Town

- 풍요로운 산업도시

산업·문화·복지가  
어우러진 살기 좋은  
도시 둔포



## 기본 구상

### 계획의 기본 방향

#### 평택기지 이전 효과 극대화

- 양(+의 영향력 극대화 [지역경제 활성화, 평택과 연계발전])
- 부(-의 영향력 극소화 [환경오염 등 최소화])

#### 지역 자원 활용한 특색 개발

- 계획적인 산업단지 조성 및 기업유치기반 마련
- 수변공간 개발 및 위락 단지 조성
- 봉재저수지 활용 - 외국인전용 거주단지
- 과수를 활용한 농업테마공원 [정부 공모사업 연계]

#### 인구정착 기반 강화

- 주민 정착을 위한 생활편의 기반시설 확충
- 외국인 학교 조성 및 운영





## 외국인 주거단지 사례



**감사합니다!**



# 공여구역주변지역 등 발전종합계획 수립 요령



행정자치부  
(균형개발팀)

# 목 차

I. 종합계획의 수립 개요 .....	4
II. 종합계획 수립의 범위 .....	6
III. 종합계획 수립의 기본원칙 .....	7
IV. 종합계획 수립 요령 .....	8
V. 반환공여지 활용계획 .....	11

## <참고자료>

○ 별표 1 (공여구역주변지역) .....	12
○ 별표 2 (반환공여구역주변지역) .....	15
○ 별표 3 (공여구역 현황) .....	17



# 공여구역주변지역 등 발전종합계획 수립 지침

## 종합계획 수립 배경

주한미군이 주둔하고 있는 지역은 군사적 이유 등으로 지역 발전이 제한되고 주민생활불편이 가중되고 있는 지역으로

특히, 지난 수십여년 동안 미군에 공여되었다가 반환되는 지역은 주한미군을 중심으로 형성되었던 기존의 경제질서가 와해되면서 고용불안정과 지역경제공동화 등의 부작용이 심각한 수준에 이르고 있음

최근 미군 재배치 계획이 새롭게 추진되고 지역균형발전이 국가정책목표로 대두되면서 그동안 국가안보를 위해 지역발전 정책을 감내해온 이들 지역에 대한 지원필요성이 제기되고

지난 '06. 3. 3 미군공여주변지역과 반환공여주변지역에 대한 체계적 개발지원과 규제완화, 고용안정 등을 규정하고 있는 『주한미군공여구역주변지역등지원특별법』이 제정됨에 따라 대상지역에 대한 발전목표와 기본방향등을 토대로

- 지역주민의 취업기회 확대와 소득증대를 위한 생산기반시설의 확충
- 주택·상하수도 등 기본적 주거환경의 개선
- 교육·의료·후생 등 문화복지 시설의 확충·정비
- 도로·철도 등 사회간접자본시설의 확충 등을 포함하는 종합 계획을 수립·시행함으로써 지역경제 활성화와 주민 복리증진을 도모하고자 함



## I . 종합계획의 수립 개요

### □ 법적근거(특별법 제7조)

- 시·도지사는 종합계획을 수립하여 행정자치부장관에게 제출함
- 행정자치부장관은 종합계획 수립을 위하여 필요할 경우 계획 수립에 대한 지침 또는 기준을 정할 수 있음

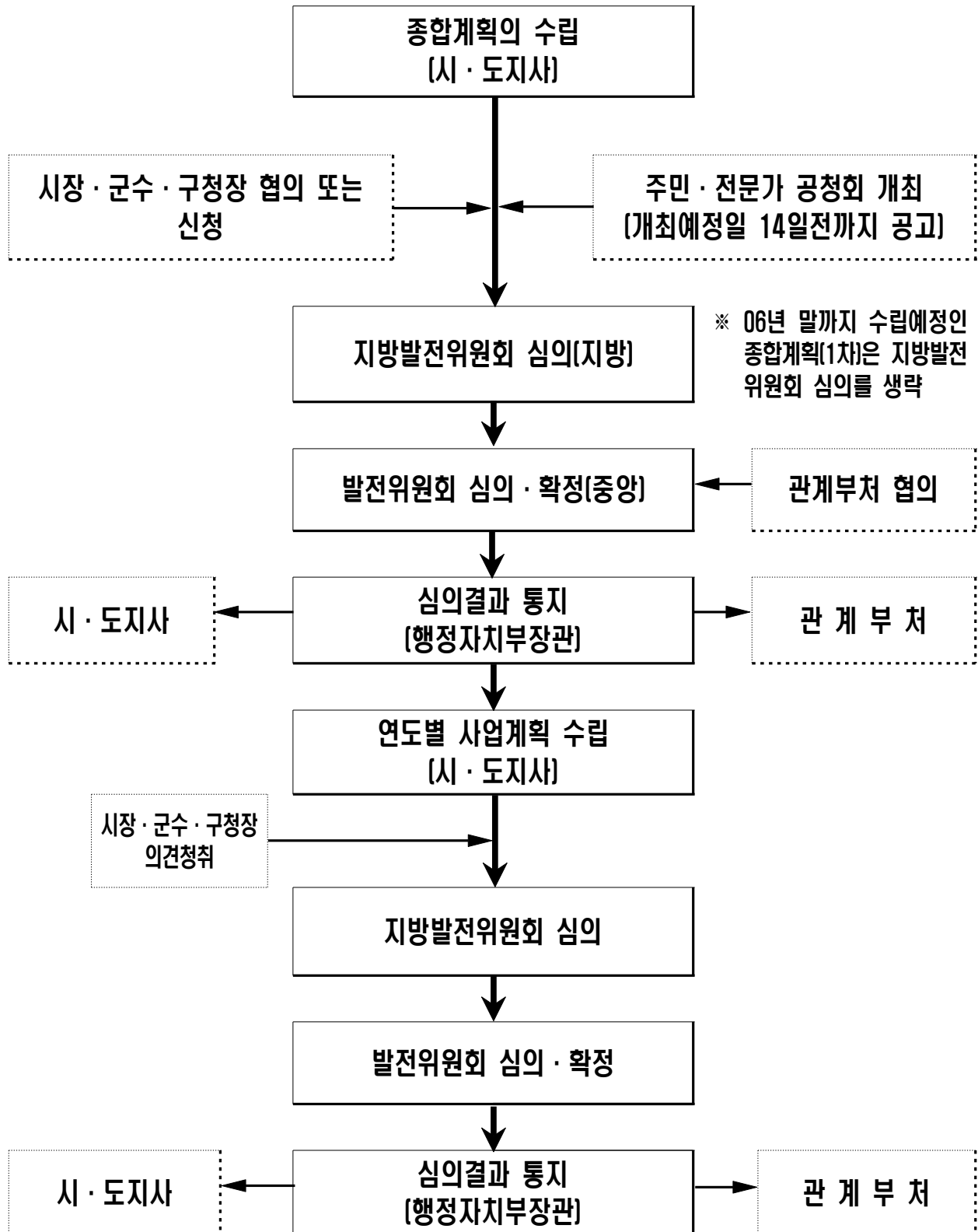
### □ 계획수립의 주체

- 대상지역을 관할하는 시·도지사가 종합계획을 수립함
  - 당해 시장·군수·구청장과 협의 또는 신청에 의해 종합계획을 수립
  - 종합계획 수립시 주민과 전문가 의견수렴을 위한 공청회 개최
- 시·도지사가 수립한 종합계획은 발전위원회 심의를 거쳐 행정자치부장관이 확정함

### □ 계획의 성격

- 주한미군 재배치계획과 국가균형발전에 부합하여 대상지역의 중·장기적 발전방향과 목표를 제시하는 정책계획
- 대상지역의 사회적·경제적·환경적 여건을 반영한 지역별 특성을 살리고 계획적 발전전략을 도출하는 종합계획
- 종합계획의 틀 속에서 대상지역의 경제회복과 고용안정, 생활편익 여건을 개선할 수 있는 사업을 발굴·제시하고 지속적 성장 가능성을 담보할 수 있는 전략 계획

## □ 종합계획의 수립 절차



## Ⅱ. 종합계획 수립의 범위

### □ 공간적 범위

- 종합계획 수립대상지역은 『주한미군공여구역주변지역등지원 특별법 시행령』 별표1과 별표2에서 정한 325개 읍·면·동
  - 공여구역주변지역 : 42개 시·군·구 149개 읍·면·동
  - 반환공여구역 주변지역 : 32개 시·군·구 176개 읍·면·동
- ※ 대상지역 현황 : 별첨

### □ 시간적 범위

- 종합계획의 전체적 추진기간은 10년을 원칙으로 수립
  - 연도별 사업계획은 시·군·구의 제반사정을 고려하여 탄력적으로 운용
  - 읍·면·동별 추진일정은 시·도지사가 자율적으로 판단·결정
- 종합계획에 대하여는 매 3년 단위로 계획의 내용을 조정
  - 1차 종합계획은 2008년부터 예산편성을 목표로 우선 추진 가능한 사업을 중심으로 '06.12월말까지 수립한 후 2008년도에 전체적 내용을 보완·확정(2008~2017)

### □ 내용적 범위

- 대상지역의 중·장기 발전방향과 목표의 범위내에서
  - 제시된 목표(Vision)의 가시적 성과달성을 위한 분야별 사업계획
  - 전체적인 투자규모와 재원조달 계획(지역 민간자본의 참여 등)
  - 분야별 개발기대효과 등을 계량적으로 분석

### Ⅲ. 종합계획 수립의 기본원칙

#### □ 종합계획에 따른 개발이익이 지역에 돌아갈 수 있도록 함

- 지역내 농·림·어업인 단체나 상공인 단체를 종합계획의 사업 시행자로 우선 지정(특별법 제10조)
- 지역의 유희 노동인력을 흡수할 수 있는 사업 적극 발굴
- 가급적 대상 읍·면·동에 1개 이상의 사업이 시행될 수 있도록 사업을 안배

#### □ 사업시행 주체 별로 적정한 역할 분담 시행

- 국가·지자체는 도로·상하수도 등 사회인프라 확충과 주민생활 여건 개선을 위한 사업에 주력
- 정부투자기관·지방공사는 대규모 자본이 수반되는 택지개발, 도시개발 등 공공성이 강한 대형사업을 시행
  - ※ 『사회기반시설에대한민간투자법』에 근거한 능력있는 민간 대기업의 사업추진도 적극 발굴·유치
- 지역내 단체 등은 소규모 자본으로 추진 가능한 사업을 담당
  - 소규모 지역공단(10만평 내외), 국민관광지 조성·정비 등

#### □ 합리적 가용예산 범위내에서 실천 가능한 계획을 수립

- 중앙정부의 보조사업중 대상지역내 지원 가능한 사업을 계획에 포함하고 상호 연계될 수 있도록 계획 수립
- 정부의 지원여력이나 지자체 재정투자 가능성 등을 면밀 검토
- 민간부문 유치사업의 경우 사전 신청을 받아 가능한 한 적극 반영

## IV. 종합계획 수립 요령

### ① 계획의 개요

- 종합계획 수립의 목적은 대상지역들이 장기적으로 발전되어야 할 방향을 제시하고 이를 위한 구체적 사업계획을 마련하는 것으로
- 계획의 개요에서는 종합계획의 수립 배경과 목적, 성격과 역할, 계획의 범위와 방법 등을 요약하여 정리
  - 계획의 수립 방법에 있어서는 계획과정에서 인용하게 될 각종 분석방법 등을 간략히 설명함

### ② 현황과 개발여건 분석

- 대상지역의 현황 및 특성 분석을 통해 문제점과 발전 잠재력을 파악
- 지역의 강점 및 기회요인, 약점 및 위협요인 등을 종합분석 (SWOT 분석)하여 계획과제를 도출
  - ※ 현상의 단순나열에 그치지 말고 현상의 이면에 있는 요인들을 심층 검토

### ③ 기본방향

- SWOT 분석 결과와 계획과제를 토대로 종합계획의 기본방향과 목표를 설정
- 계획의 목표를 달성하기 위한 최적의 시책 및 수단들을 강구하여 추진전략으로 제시하고
  - 종합계획의 추진을 통해 달성하고자 하는 인구 목표, 경제적 목표, 사회적 목표를 계량화 하며
  - 초기부터 재정소요가 큰 대규모 시설사업 보다는 지역 주민·단체가 자율적으로 추진하는 사업을 발굴하는 것을 적극 권장



#### 4] 부문별 사업계획

##### ○ 종합계획에 포함되어야 할 내용

- 주한미군 주둔 및 훈련으로 인한 피해예방 관련
  - 지역주민의 취업기회 확대와 소득증대를 위한 생산기반 시설의 확충·개선 관련
  - 반환공여구역 주변지역의 근로자 및 사업자 전직·전업 지원 관련
  - 주택·상하수도 등 주거환경 개선 관련
  - 교육·의료·후생 등 문화복지 시설의 정비·확충 관련
  - 도로·철도 등 사회간접자본 시설의 정비·확충 관련
  - 환경의 보전 및 오염 방지, 민간기업의 유치 및 육성 등 관련
- ※ 각 내용별 주제에 맞추어 대상사업을 분류

##### ○ 대상사업별 계획서 작성 요령

- 사업위치 : 행정구역상의 번지 단위까지 표시
- 사업내용 : 실제로 추진될 사업 시설물 또는 Soft-Program을 설명
- 사업기간 : 사업기간은 연도별로 구분
- 시행주체 : 국가인 경우에는 “소관부처” · 지방자치단체인 경우에는 “시도 또는 시군구” · 민간인 경우에는 “민자”로 구분

※ 소관부처가 분명치 않은 경우에는 행자부로 하고 민자인 경우 가능한 시행대상 기관을 표기 【예시 : 민자(삼성물산)】

- 투자규모 및 재원조달 계획 : 행자부·국비·지방비·민자로 구분
- 기대효과 : 사업추진으로 인해 기대되는 효과를 구체적·객관적으로 기술

## ⑤ 집행 및 관리계획

- 단위 사업별로 사업비를 산출하여 전체 투자규모를 정함
- 총 투자비를 억원 단위로 표시하고 국비(소관부처 명시) · 지방비(도비 · 시군구비로 구분) · 민자로 구분
- 재원조달 방안은 총 투자비에 대한 재원 조달방안을 명시 하되 공공부문에서의 재원확보 방안과 민자유치로 구분

## ⑥ 개발효과 분석

- 사업별로 경제성 및 파급효과(NPV, B/C, IRR 등을 계산) 분석을 통해 타당성을 검증
- 경제성 및 파급효과 분석이 용이하지 않거나 의미가 약한 소규모 단순사업의 경우는 사업기대효과를 정성적으로 분석

## ⑦ 그 밖의 고려사항

- 종합계획의 기본방향과 목표, 추진전략 등에 대하여는 지역내 단체, 전문가 그룹 등의 의견을 최대한 수렴
    - 지역주민과 전문가 대상 공청회를 필히 이행(법적사항임)
  - 정부의 재정지원이 수반되는 사업은 꼭 필요한 경우 또는 해당 소관부처와 협의 가능한 사업으로 한정하고 가급적 민자유치 사업을 적극 발굴 · 수립
  - 농림 · 어업인 단체나 상공인 단체 등 지역의 자본 투자가 가능 하고 소규모 토지이용 사업을 우선적으로 검토
- ※ 공여구역 또는 반환공여구역 주변지역 중 접경지역지원법에 의한 접경 지역과 중복되는 경우 사업의 중복지원 등의 문제가 없도록 상호 조정

## V. 반환공여지 활용계획

### □ 대 상

- 주한미군에 공여된 지역 중 대한민국에 반환 되었거나 반환이 예정되어 있는 지역

### □ 계획수립

- 도 : 관할 시장·군수가 계획을 수립하여 도지사에게 제출
- 광역시 : 해당 구청장 등과 협의를 거쳐 광역시장이 수립

### □ 계획의 내용

<활용계획>

(단위 : 천<sup>m</sup><sup>2</sup>)

반환(예정) 면적	활 용 계 획								
	계	도로	공원	하천	택지	업무 용지	상업 용지	공업 용지	기타

<매입소요경비 추정>

(단위 : 억원)

전체소요경비	도로	공원	하천	택지	업무 용지	상업 용지	공업 용지	기타

<첨부자료>

- ① 당해 지자체의 최근 3년간 재정력지수
- ② 당해 지자체 면적(천<sup>m</sup><sup>2</sup>)과 공여지역 면적(천<sup>m</sup><sup>2</sup>)
- ③ 주민 1인당 공원·도로·하천 면적 비율('06년말 기준, 천<sup>m</sup><sup>2</sup>, %)

- ※ 1. 일반 시·군은 시·군 단위로 산정하고 광역시 지역은 광역시 단위로 산정
2. 반환공여지 활용계획은 충분한 검토와 지역주민 의견을 수렴할 필요가 있음을 감안하여 '07. 8. 31까지 제출

# 참고자료

[별표 1]

## 공여구역 주변지역의 범위 (제2조제1항관련)

구 분	시 · 군 · 구	행정구역(읍 · 면 · 동)
합 계	42시·군·구	149읍·면·동 (16읍·46면·87동)
부산광역시 (4)	남 구 (1동)	감만1동
	해운대구 (1동)	반여3동
	강서구 (2동)	대저1동, 대저2동
대구광역시 (10)	중 구 (1동)	성내3동
	동 구 (8동)	도평동, 지저동, 동촌동, 해안동, 방촌동, 불로봉무동, 안심1동, 안심2동
	달성군 (1면)	가창면
인천광역시 (1)	강화군 (1면)	하점면
광주광역시 (2)	광산구 (2동)	송정1동, 송정2동
대전광역시 (2)	대덕구 (1동)	신탄진동
	동 구 (1동)	대청동
경기도 (56)	수원시 (9동)	세류1동, 세류2동, 세류3동, 권선1동, 권선2동, 곡선동, 평동, 서둔동, 과장동
	성남시 (8동)	신촌동, 고등동, 북정동, 태평1동, 시흥동, 운중동, 금곡1동, 금곡2동
	과천시 (1동)	문원동
	평택시 (2면·4동)	서탄면, 진위면, 지산동, 송북동, 신장1동, 신장2동,
	용인시 (1면·9동)	이동면, 역삼동, 동천동, 유림동, 중앙동, 어정동, 상갈동, 신봉동, 풍덕천1동, 죽전2동

구 분	시 · 군 · 구	행정구역(읍 · 면 · 동)
	화성시 (1읍3면3동)	봉담읍, 향남면, 정남면, 양감면, 진안동, 기배동, 화산동
	포천시 (1면)	화현면
	의왕시 (2동)	청계동, 고천동
	오산시 (1동)	초평동
	양평군 (1읍5면)	양평읍, 용문면, 단월면, 옥천면, 개군면, 지제면
	연천군 (2면)	신서면, 중면
	가평군 (1읍2면)	가평읍, 북면, 하면
강원도 (4)	춘천시 (2면)	서면, 사북면
	화천군 (1면)	사내면
	철원군 (1읍)	동송읍
충청북도 (4)	청주시 (2동)	외남동, 외하동
	청원군 (1읍1동)	내수읍, 외평동
충청남도 (7)	천안시 (2읍3면1동)	성환읍, 목천읍, 북면, 성남면, 풍세면, 유량동
	아산시 (1면)	둔포면
전라북도 (8)	군산시 (1읍1면6동)	옥구읍, 옥서면, 소룡동, 미성동, 나운1동, 나운3동, 신흥동, 해신동
경상북도 (34)	포항시 (1읍3면2동)	오천읍, 대송면, 동해면, 장기면, 제철동, 청림동,
	경주시 (1면1동)	양북면, 보덕동
	구미시 (2읍6동)	고아읍, 선산읍, 선주원남동, 상모사곡동, 도량동, 원평2동, 송정동, 형곡동
	김천시 (1읍3면)	아포읍, 개령면, 감문면, 남면

구 분	시 · 군 · 구	행정구역(읍 · 면 · 동)
	문경시 (1면)	산북면
	예천군 (1읍5면)	예천읍, 유천면, 개포면, 호명면, 지보면, 용궁면
	칠곡군 (2읍4면)	왜관읍, 북삼읍, 기산면, 약목면, 석적면, 지천면
	성주군 (1면)	선남면
경상남도 (17)	진해시 (4동)	여좌동, 태백동, 충무동, 중앙동
	양산시 (1읍2면2동)	물금읍, 원동면, 상북면, 강서동, 삼성동
	창원시 (7동)	팔룡동, 의창동, 명곡동, 반송동, 웅남동, 중앙동, 성주동
	마산시 (1동)	봉암동



반환공여구역주변지역의 범위 (제2조제2항 및 제17조관련)

구 분	시·군·구	행정구역(읍·면·동)
합 계	32시·군·구	176읍·면·동 (20읍·65면·91동)
부산광역시 (7)	부산진구 (6동)	양정1동, 연지동, 범전동, 개금3동, 부전1동, 부암1동
	동구 (1동)	범일2동
대구광역시 (11)	남구 (11동)	봉덕1동, 봉덕2동, 봉덕3동, 대명1동, 대명2동, 대명3동, 대명5동, 대명6동, 대명9동, 대명10동, 이천동
인천광역시 (6)	부평구 (6동)	산곡1동, 산곡2동, 산곡3동, 산곡4동, 부평1동, 부평3동
경기도 (102)	성남시 (1동)	창곡동
	고양시 (3동)	고봉동, 관산동, 고양동
	의정부시 (15동)	가능1동, 가능2동, 가능3동, 의정부1동, 의정부2동, 의정부3동, 송산1동, 송산2동, 호원1동, 호원2동, 신곡1동, 신곡2동, 자금동, 녹양동, 장암동
	남양주시 (2읍2면)	와부읍, 진접읍, 별내면, 조안면
	평택시 (2읍4면5동)	팽성읍, 안중읍, 청북면, 고덕면, 오성면, 현덕면, 신평동, 원평동, 중앙동, 서정동, 세교동
	화성시 (1읍2면1동)	우정읍, 장안면, 서신면, 남양동,
	파주시 (5읍9면2동)	조리읍, 문산읍, 파주읍, 법원읍, 교하읍, 월롱면, 광탄면, 군내면, 장단면, 진동면, 적성면, 파평면, 탄현면, 진서면, 금촌1동, 금촌2동
	포천시 (1읍9면2동)	소흘읍, 영중면, 창수면, 영북면, 관인면, 일동면, 이동면, 군내면, 가산면, 신북면, 선단동, 포천동
	광주시 (2면)	남종면, 중부면
	하남시 (7동)	천현동, 감북동, 신장1동, 신장2동, 덕풍1동, 춘궁동, 초이동
	양주시 (1읍4면6동)	백석읍, 남면, 광적면, 은현면, 장흥면, 양주1동, 양주2동, 회천1동, 회천2동, 회천3동, 회천4동

구 분	시·군·구	행정구역(읍·면·동)
	동두천시 (7동)	생연1동, 생연2동, 중앙동, 보산동, 불현동, 소요동, 상패동
	연천군 (2읍·6면)	전곡읍, 연천읍, 장남면, 미산면, 군남면, 왕징면, 백학면, 청산면
	양평군 (1면)	양동면
강원도 (28)	춘천시 (4동)	근화동, 소양동, 약사명동, 강남동
	원주시 (3면·5동)	소초면, 호저면, 지정면, 태장1동, 태장2동, 우산동, 봉산동, 행구동
	횡성군 (1읍·7면)	횡성읍, 서원면, 청일면, 공근면, 감천면, 둔내면, 우천면, 광림면
	영월군 (1읍·2면)	상동읍, 중동면, 하동면
	태백시 (1면·1동)	문곡면, 소도동
	홍천군 (2면)	동면, 서석면
	철원군 (1읍)	갈말읍
경상북도 (13)	포항시 (8동)	죽도1동, 죽도2동, 중앙동, 해도1동, 용흥동, 상대1동, 상대2동, 대이동
	봉화군 (2면)	춘양면, 소천면
	울릉군 (1읍·2면)	서면, 울릉읍, 북면
경상남도 (6)	사천시 (1읍·3면)	사천읍, 축동면, 사남면, 정동면
	진주시 (2면)	정촌면, 금곡면
제주특별 자치도(3)	서귀포시 (1읍·1면)	대정읍, 안덕면
	제주시 (1면)	한경면

[별표 2]

## 주한미군 공여구역 현황(2004년말 현재, 국방부자료)

소재지		기 지 명 (훈련장)	면적 (평)			
시군구	읍면동		계	반환	반환 시기	계속공여
합계		89개소	76,072,461	53,042,536		23,029,925
부산광역시		5개소	386,259	172,356		213,903
부산진	연지동	CAMP HIALEAH	161,793	161,793	2006	
기장	기장읍 내리	CHANG SAN	27,602			27,602
남, 동	남구 문현동/ 동구 태창동	PIER #8	12,611			12,611
동, 부산진	동구 범일동/ 부산 진구 가야, 개금동	BUSAN STORAGE FACILIY	79,454	10,563	2006	68,891
강서	대저동	KIMHAE STORAGE ANNEX	104,799			104,799
대구광역시		5개소	1,241,988	17,000		1,224,988
남	봉덕동	CAMP HENRY	73,184			73,184
남	봉덕동	CAMP WALKER	236,614	17,000	2006	219,614
달성	가창면 삼산리	DART BOARD	12,705			12,705
동	태평동	TAEGU STORAGE AREA	2,859			2,859
동	입석동	TAEGU AIR BASE	916,626			916,626
인천광역시		2개소	158,531	145,067		13,464
부평	산곡동	CAMP MARKET	145,067	145,067	2008	
강화	하점면 부근리	KORYOSAN ASA	13,464			13,464
광주광역시		1개소	369,728			369,728
광산	송정동	KWANGJU AIR BASE	369,728			369,728
대전광역시		2개소	40,359			40,359
대덕	용호동	CAMP AMES	23,940			23,940
동	세천동	RICHMOND	16,419			16,419
경 기 도		54개소	67,354,487	51,721,673		15,632,814
의정부	가능동	CAMP RED CLOUD	252,889	252,889	'08이후	
의정부	고산동, 용현동, 장암동	CAMP STANLEY	743,403	743,403	'08이후	
의정부	호원동	CAMP JACKSON	496,711	496,711	2008	
의정부	금오동, 녹양동,	CAMP ESSAYONS	93,019	93,019	2008	

소재지		기 지 명 (훈련장)	면적 (평)			
시군구	읍면동		계	반환	반환 시기	계속공여
의정부	의정부동	CAMP FALLING WATER	72,027	72,027	2006	
의정부	의정부동	LA GUARDIA	41,371	41,371	2006	
의정부	금오동	CAMP SEARS	39,076	39,076	2006	
의정부	금오동	CAMP KYLE	43,912	43,912	2008	
의정부, 양주	의정부시 가능동 / 양주 백석 북지리	CONCORD	3,083			3,083
파주	월롱면 영태리	CAMP EDWARDS	76,088	76,088	2006	
파주	조리읍 봉일천리, 너조리	CAMP HOWZE	192,392	192,392	2006	
파주	문산읍 선유리	CAMP GARRY OWEN NORTH	86,254	86,254	2006	
파주	문산읍 선유리	CAMP GIANT	51,779	51,779	2006	
파주	광탄면 신산리, 창만리, 방축리	STANTON	82,060	82,060	2006	
파주	군내면 백연리	CAMP GREAVES	71,614	71,614	2006	
파주	군내면 점원리	CAMP BONIFAS	43,491	43,491	2006	
파주	장단면 일원	BULL'S EYE #1	25,948,149	23,603,604	2006	2,344,545
파주	적성면 장좌리, 장파리, 자장리	BULL'S EYE #2	1,702,584	1,400,500	2006	302,084
파주	군내면, 봉서, 봉암리	CHARLIE BLOCK	8,464	8,464	2006	
파주	군내면 백연리, 속포리	FREEDOM BRIDGE	17,466	17,466	2006	
파주	군내면 읍내리	LIBERTY BELL	20,268			20,268
파주	법원읍 웅담리	PAPYONGSAN ATC	49			49
동두천	동두천동	CAMP CASEY	4,278,937	4,278,937	'08이후	
동두천	걸산동	CAMP HOVEY	4,251,417	4,251,417	'08이후	
동두천	동두천동	CAMP CASTLE	62,611	62,611	2006	
동두천	보산동	H-220 HELIPORT	63,151	63,151	2008	
동두천	상패동, 동두천동	CAMP NIMBLE	20,171	20,171	2008	
동두천	탑동동	GIMBOLS	3,613,823	3,613,823	2006	
용인	치인구 역북동	CAMP YONGIN	9,230			9,230
용인	수지면 고기리	MADISON	26,916			26,916
평택	팽성읍 두정리	CAMP HUMPHREYS	1,506,068	11,000	2008	1,495,068
평택	서탄면 적봉리	OSAN AIR BASE	2,170,630			2,170,630
평택	팽성읍 남산리	PYONGTEAK CPX AREA	132,368	108,170	2008	24,198

소재지		기 지 명 (훈련장)	면적 (평)			
시군구	읍면동		계	반환	반환 시기	계속공여
평택	고덕면 두릉리	OSAN-NI AMMO STORAGE	738,966	738,966	2008	
평택	신장동	오산비행장	640,000			640,000
평택	팽성읍	캠프 험프리	2,850,000			2,850,000
평택	팽성읍	CPX 훈련장	90,000			90,000
성남	수정구 신촌동	K-16 AIR FIELD	250,324			250,324
성남	수정구 상적동	TANGO	295,011			295,011
수원	권선구 세류동	SUWON AIR BASE	327,633			327,633
하남	하산곡동	CAMP COLBERN	92,786	92,786	2007	
하남, 서울	하남시 학암동 서울 송파구 거여동	SUNGNAM GOLF COURSE	281,630	281,630	2008	
양주	회천읍 율정리	MOBILE	3,379,464	3,379,464	2006	
양주	주내면 산북리	CAMP KWANGSA-RI	38,430			38,430
양평	용문면 연수리	BEASON	5,324			5,324
연천	신서면 마전리	ALAMO ASA	9,895			9,895
연천	전곡읍 늘목리	KAMAKSAN ASA	58,893			58,893
연천, 포천	연천군 미산면,우정리, 동이리, 전곡읍 간파리, 늘목리, 포천시 영중면, 영송리	GUN TRAINING AREA	267,603	28,400	2006	239,203
가평	북면 화악리	HWAAKSAN EVENREACH	2,470			2,470
포천	창수면 운산리,오가 리,영북면 대회산리	BAYONET TRAINING AREA	441,864	138,312	2006	303,552
포천	신북면 금동리	SHINBUK RELAY	16,150			16,150
포천	영북면 대회산리	WATKINS RANGE	55,202	38,800	2006	16,402
포천	영중면 영평, 창수	YONGPYONG	4,093,456			4,093,456
화성	우정면 매향리	KOON-NI AIR RANGE	7,197,915	7,197,915	2006	
강 원 도		5개소	964,194	964,194		
춘천	근화동	CAMP PAGE	573,067	573,067	2006	
원주	태장동	CAMP LONG	104,160	104,160	2008	
원주	소초면 둔둔리, 호 저면 만종리	CAMP EAGLE(H-401)	139,309	139,309	2008	

소재지		기 지 명 (훈련장)	면적 (평)			
시군구	읍면동		계	반환	반환 시기	계속공여
원주, 황성	원주시 태장동, 호저면, 황성군 서원면, 청일면	WONJU AIR STATION	113,557	113,557	2008	
영월	상동읍 천평리	PIL-SUNG AIR RANGE	34,101	34,101	2006	
충청북도		1개소	5,202			5,202
청원	청원군	CHONGJU AIR BASE	5,202			5,202
충청남도		1개소	12,508			12,508
천안	목천면	HIGH POINT	12,508			12,508
전라북도		2개소	3,140,036			3,140,036
군산	옥서면 일원	KUNSAN AIR BASE	3,119,645			3,119,645
군산	소룡동	KUNSAN POL TERMINAL	20,391			20,391
경상북도		6개소	938,451	3,252		935,199
포항, 울릉	포항시 북구 죽도동, 울릉도 서면	COMUSNAV FOR KOREA DET OHANG	7,169	3,252	2011	3,917
칠곡	왜관읍 왜관리	CAMP CARROLL	606,350			606,350
칠곡	북삼면 송오리	SALEM	7,420			7,420
예천	예천군	ROK AIRFIELD K-58	179,928			179,928
포항	남구 오천읍 광명리	CAMP MUJUK	108,104			108,104
김천	아포읍	DRMO	29,480			29,480
경상남도		4개소	1,445,653	3,929		1,441,724
진해	현동	COMFLEACTS CHINHAE	110,815			110,815
양산	어곡동	BROOKLYN	41,840			41,840
창원	내리동	MASAN AMMO DEPOT	1,289,069			1,289,069
사천	사천시	SACHON STORAGE ANNEX	3,929	3,929	2005	
제주특별자치도		1개소	15,065	15,065		
남제주	대정읍 하모리	CHEJUDO TRAINING CENTER	15,065	15,065	2006	




경기도 주한미군

# 반환공여지의 발전방향

2007. 5. 30

이 상 규

 경기개발연구원

# 순서

**I** 현황 및 여건분석

**II** Vision 및 계획과제

**III** 시군별 반환공여구역 활용계획[안]: 화성시

# 1. 연왕 및 여건분석

1. 경기도 내 반환공여구역 현황
2. 주한미군공여구역 주변지역 등 지원특별법 주요내용
3. 지원특별법 상의 경기도 발전종합계획 대상지역 현황
4. 주한미군이 지역사회에 미치는 영향
5. 관련규제현황
6. 경기도의 잠재력과 제약조건

# 1. 경기도 내 반환공여구역 현황

- 경기도 미군공여구역 중 반환공여구역은 약 81.1%인 51,721,673평임.

반환공여구역 해당 지자체	반환공여면적(평)	비율(%)
파주시	25,671,851	40.30
동두천시	12,290,110	19.29
화성시	7,197,915	11.30
양주시	3,379,464	5.36
의정부시	1,770,583	2.78
평택시	871,334	1.37
포천시	441,864	0.69
하남시	374,416	0.59
연천군	239,145	0.38
합 계	52,236,682	100
경기도 미군공여구역 합계	63,709,652	반환공여구역이 81.1%를 차지함

2004년 12월 31일 현재

## 2. 주안미군 공여구역주변지역 등 지원특별법 주요내용

### 특별법 제정의 의미

- 지역발전을 위한 규제완화
- 외자유치 제도 마련
- 관련 자치단체에 대한 재정지원 제도화
- 지역주민 고용안정사업 적극 추진
- 사회간접자본의 확충 및 민간사업자 육성방안 강구

### 특별법상 주요지원사항

- 종합계획사업에 대한 국비지원 ➡ 지자체의 재정부담 완화
- 규제완화 및 특례조치 ➡ 다양한 발전방안 가능
- 지원도시사업 구역의 지정 ➡ 전략적 활용 가능



### 3. 지원특별법 상의 경기도 발전종합계획 대상지역 현황



**사업대상지역**

 **종합계획 대상지역**

**15억 7천 2백만평**



## 4. 주한미군이 지역사회에 미치는 영향

구분	매우 좋은영향을 미침	어느정도 좋은영향을 미침	별다른 영향을 미치지않음	어느정도 나쁜영향을 미침	매우 나쁜영향을 미침	무응답
지역의 이미지	23(1.9)	130(10.8)	239(19.9)	472(39.3)	328(27.3)	8(0.7)
환경(토양, 수질, 소음)	23(1.9)	62(5.2)	175(14.6)	511(42.6)	416(34.7)	13(1.1)
청소년 교육환경	22(1.8)	57(4.8)	175(14.6)	430(35.8)	511(42.6)	5(0.4)
토지이용 및 도시개발	26(2.2)	52(4.3)	143(11.9)	343(28.6)	626(52.2)	10(0.8)
교통환경	15(1.3)	91(7.6)	402(33.5)	396(33.0)	284(23.7)	12(1.0)
사회치안과 범죄	20(1.7)	66(5.5)	268(22.3)	474(39.5)	360(30.0)	12(1.0)
도덕과 풍속	13(1.1)	60(5.0)	247(20.6)	441(36.8)	432(36.0)	7(0.6)
지역경제활성화	59(4.9)	363(30.3)	405(33.8)	209(17.4)	153(12.8)	11(0.9)
국가안보	147(12.3)	551(45.9)	305(25.4)	119(9.9)	66(5.5)	12(1.0)
고용창출	64(5.3)	451(37.6)	458(38.2)	128(10.7)	86(7.2)	13(1.1)
선진문화교류	37(3.1)	256(21.3)	605(50.4)	171(14.3)	116(9.7)	15(1.3)

자료 : 김동성, 「주한미군과 지역사회 통합에 관한 연구」, 경기개발연구원, 2001, p.106

- 청소년교육환경, 토지이용 및 도시개발, 교통환경 등에 대해 매우 부정적인 영향을 미친다고 응답하고 있음

## 5. 관련규제연왕

특별법상 특례적용 제외대상

상수원보호

수질보전특별대책

개발제한구역

문화재보호

자연환경보호

농업진흥지역

고도제한

특별법상 특례적용 대상

군사시설보호구역

- 국방장관의 해제  
우선검토

수도권정비계획법

- 공장 신·증설
- 4년제대학 이전·증설

## 6. 경기도의 잠재력과 제약조건 (SWOT 분석)

### 내부환경

강점

Strength

- 자연환경 및 수환경 보전 양호 (북부, 동부)
- 저밀개발로 개발잠재력 내재 (북부, 동부)
- DMZ, 안보현장 등 차별화된 관광자원 내재 (북부)
- 기반시설이 양호함 (남부)

약점

Weakness

- 기반시설의 부족 (북부, 동부)
- 불균형적인 지역발전
- 각종 규제 및 지형조건으로 인한 개발가용지 부족 (동부)

### 외부환경

기회

Opportunity

- 국가적인 균형발전정책에 따른 낙후지역 개발 확대
- 남북교류 확대
- 수도권 규제완화 가능성
- 주5일제 등의 생활패턴 변화에 따른 관광수요 증가

위협

Threat

- 군사분계선의 존재 및 유동적인 남북관계 (북부)
- 환경규제의 지속
- 국토균형발전의 일환으로 수도권 내 공공시설의 이전

## *// .Vision* 및 계획과제

1. Vision
2. 경기도 반환공여구역 및 주변지역의 계획과제
3. 계획과제 실현 기본원칙

## 1. Vision

### VISION 1

자생적 구조를 갖춘 지역 (고급 일자리가 많은 지역)

### VISION 2

지역정체성 회복 (지역특성과 문화적 주제가 있는 지역)

### VISION 3

쾌적한 삶의 질 향상 (살고 싶은 고품격 주거조성)

### VISION 4

잃어버린 환경의 회복 (평화롭고 깨끗한 환경조성)



## VISION 1

# 자생적 구조를 갖춘 지역 (고급 일자리가 많은 지역)

## 기 본 방 향

1

선진산업 및  
일자리 제공



2

고급업무 및  
쇼핑타운 제공



3

산학연 클러스터 실현





## VISION 2

# 지역정체성 회복 [지역특성과 문화적 주제가 있는 지역]

## 기 본 방 향

1

지역문화 발굴 / 미군 기념건물 및 시설 지역특색화



## VISION 3

# 쾌적한 삶의 질 향상 (살고 싶은 고품격 주거조성)

## 기 본 방 향

1

주거단지의 지역 특색화



2

자연친화형 고품격  
주거단지 조성



## VISION 4

# 잃어버린 환경의 회복 (평화롭고 깨끗한 환경조성)

## 기 본 방 향

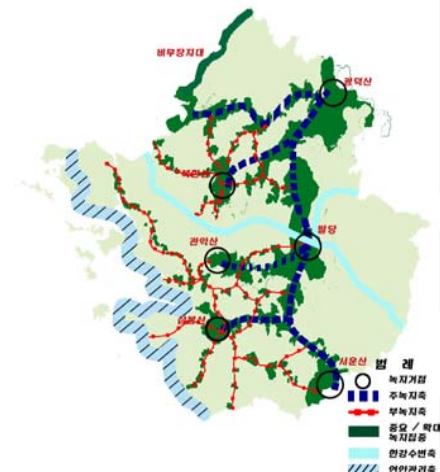
1

하천환경의 생명회복을 위한  
프로그램 수립



2

자연환경의 연속성과  
네트워크화



## 2. 경기도 반환공여구역 및 주변지역의 계획과제

1) 대규모 산업단지 조성 및 **대기업** 적극 유치

2) 수도권 교육여건 개선을 위한 **대학 이전 및 증설**

3) **주거환경의 질 개선**

4) **청정자연자원 및 안보관광자원의 활용**

5) **지속적인 환경보전 및 개선**



### 3. 계획과제 실현 기본원칙

1. 구체적인 산학연 프로그램을 통한 **대학유치**

2. 산업의 **첨단기술 선정**과 산업단지의 **생태화**

3. 건축물 및 시설의 **국제적 공모**

4. 주거단지 조성에 대한 다양한 테마 : **생태, 경관주거단지**

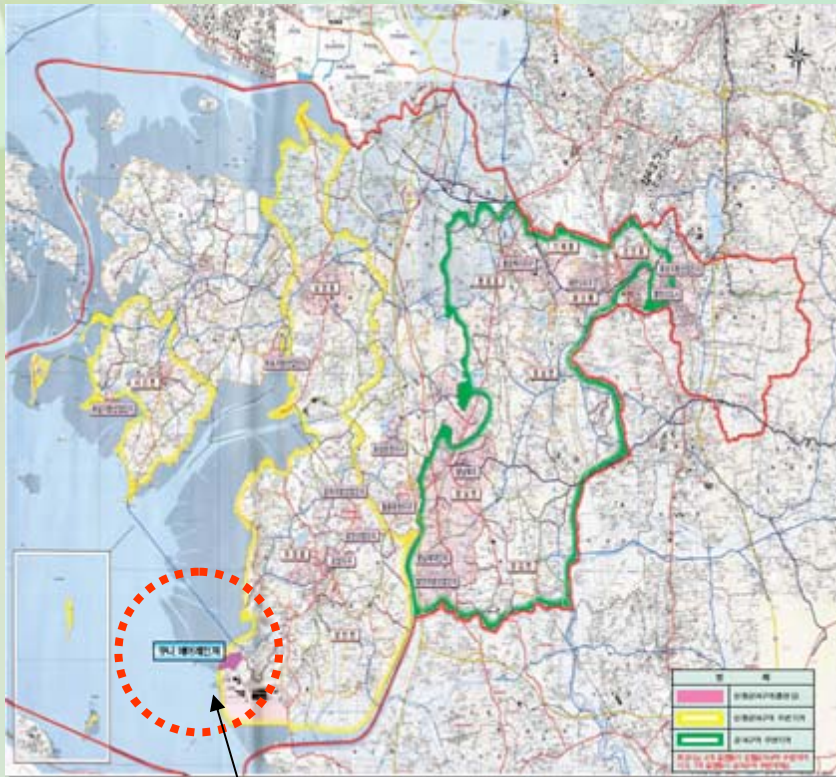
5. **문화/관광 프로그램의 구체화**

### **///. 시·군별 반환공여구역 활용 계획(안) 사례-와성시**



# 화성시

## ■ 화성시 반환공여구역 현황



쿠니 에어레인저

## ■ 반환공여구역 활용계획(안)



- 해양관광루트 개발(서해안 섬들과 연계)
- 해양시설(부두시설, 전망대 등)
- 해양리조트(호텔, 갯벌생태체험공원)
- 평화공원(역사관, 기념관 등)

※평택항 및 화성호 개발, 인천공항과의 연결성 강화

# 화성시

## ■ 화성시 건의사항

- 사격장 토지원소유자 관계 및 활용방안에 대한 주민갈등 존재
- 폭격훈련으로 인한 중금속오염 등 생태계 피해 정밀조사 필요
- 과도한 부지매입비 소요 예상
  - 약 100여필지에 대한 매입비의 경우, 공시지가로 약 200억원이며, 실제 부동산가격 추정에 따르면 약 600~700억 예상

## ■ 1단계 사업계획 제출내역

- 반환공여구역 내 상수도시설 조성사업
- 공여구역 내 상수도시설 조성사업
- 기계화 경작로 확포장사업
- 해양천문 테마파크 조성사업
- 배수개선사업 펌프장 설치
- 도로확장 및 우회도로 개설사업
- 체육공원 조성
- 공공도서관 신축사업
- 근린공원조성사업 등

**총 63건의 사업계획 제출**



**감사합니다**