

# 미군기지 평택이전에 따른 지역개발계획 수립

2007. 5.

충남발전연구원



## 연구의 개요

### 계획수립 배경 및 필요성

- 용산 미군기지 평택이전 확정에 따른 지역발전 저해 우려
- 주한미군이 둔포 주변에 주둔함에 따르는 주민생활불편 가중
- 국가안보를 위해 희생해온 지역에 대한 지원 필요성 제기
- 주한미군 공여구역 주변지역 등 지원 특별법(06. 3) 제정



지역균형발전의 국가정책목표에 부응하는 지역발전종합계획 수립 필요



## 연구의 개요

### 계획의 목적 및 성격

미군 부정적 영향 최소

주민생활환경 개선

아산시 둔포  
발전종합계획

미군 긍정적 영향 극대

지역개발사업 발굴

- 중장기적 정책계획 (Long-term or Mid-term Policy Plan)
- 전략적 사업계획 (Strategic Action Plan)
- 종합적 지역계획 (Integrated Regional Plan)



## 계획의 개요

### 현황 및 개발여건

- 계획기간: 2008-2017(10년)

- 공간적 범위
  - 충청남도 아산시 둔포면

- 내용적 범위
  - 현황과 개발여건 분석
  - 기본구상
  - 부문별 계획
  - 집행 및 관리계획
  - 개발효과 분석



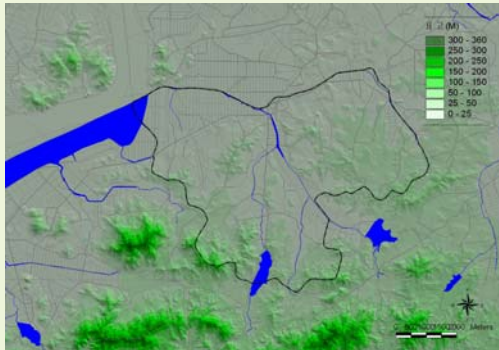


## 현황 및 개발여건

### 자연환경

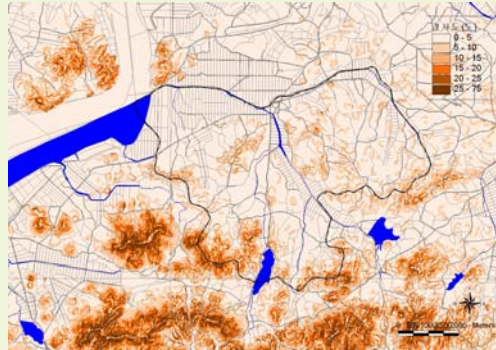
둔포는 대부분 지역이 낮은 표고와 경사도를 지닌 구릉지이며 수변경관이 수려함

#### 표 고



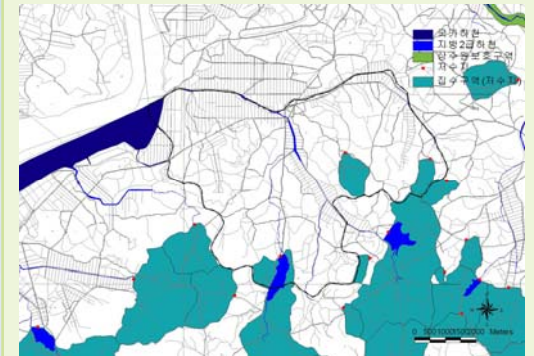
표고 50m 이하 지역이  
94% 해당

#### 경사도



경사도 10도 이하 지역이  
93% 해당

#### 수 계



[저수지, 삼교천, 둔포천]  
풍부한 水경관





## 현황 및 개발여건

### 인문환경

둔포 인구는 1995년 이래 변화가 없으며 외국인수의 비율이 충남에 비해 높음

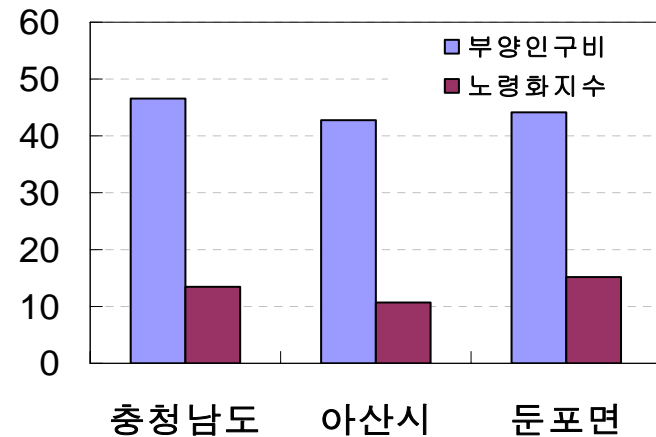
인구는 11,414명으로 1995년 이후 정체

외국인 비율은 5%에 달함 (충남 1%)

둔포, 송용리 인구가 전체 46% (38리)

충남, 아산에 비해 노령화 지수 높음

구분	충청남도	아산시	둔포면
부양인구비	46.7	42.7	44.2
노령화지수	13.3	10.8	15.2





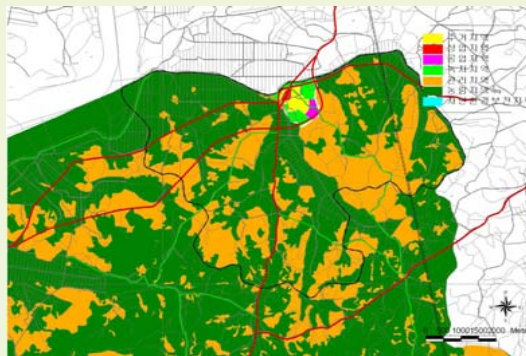
## 현황 및 개발여건

### 토지이용

지목별 현황은 대부분 농경지와 임야, 용도지역현황은 대부분 관리 및 농림지역



전, 답, 임야가 전체  
87.6%



관리, 농림지역이 전체  
91.4%



천안-평택고속국도  
경부고속철도 통과



## 현황 및 개발여건

### 지역산업구조[1]

#### 2, 3차 산업 중심의 산업구조

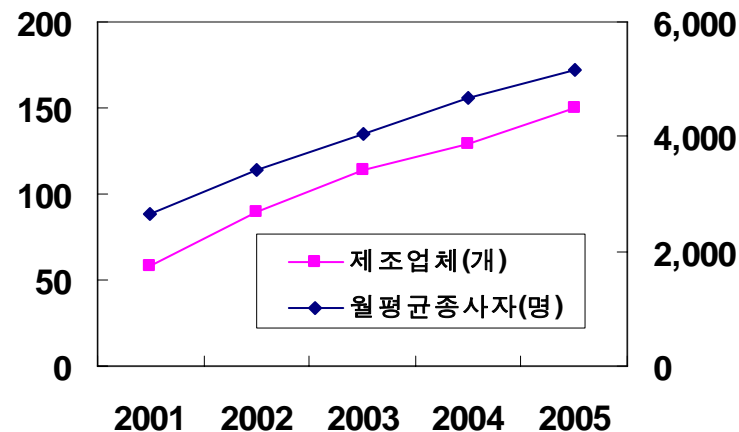
전체 종사자수 6,871명 대부분이 2, 3차

제조업체 수가 최근 5년간 3배 증가

LQ지수 제조업 수치

전국대비 3.4 충남대비 2.5 아산대비 1.4

년도	제조업체(개)	월평균종사자(명)
2001	58	2,653
2002	90	3,426
2003	114	4,039
2004	129	4,678
2005	150	5,162







## 현황 및 개발여건

### 지역산업구조[2]

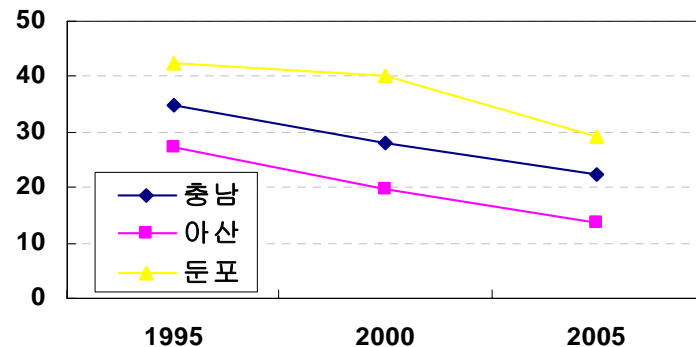
#### 2000년 이후 농가구 및 농가인구의 급격한 감소

1995년 충남, 아산에 비해 높은 비율

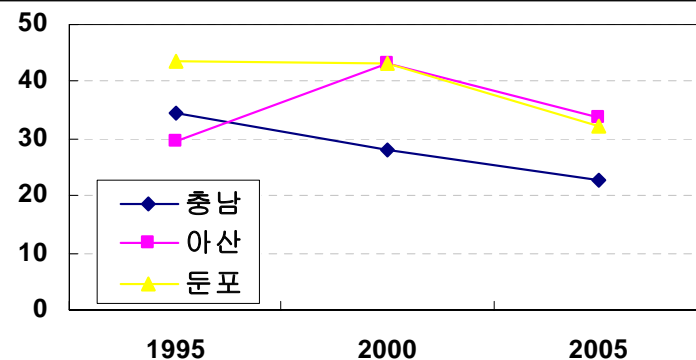
2000년 아산시의 급격한 변화

2005년 아산시 평균비율보다 떨어짐

농가구율 [%]



농가인구율 [%]



구분		1995	2000	2005
농가구율 [%]	충청남도	34.9	28.0	22.2
	아산시	27.2	19.7	13.5
	둔포면	42.3	40.1	29.1
농가인구율 [%]	충청남도	34.6	27.9	22.6
	아산시	29.5	43.1	33.7
	둔포면	43.7	43.3	32.2



## 현황 및 개발여건

### 생활환경 및 복지

주택보급률은 높은 편이며 의료시설은 충남, 아산에 비해 인프라 부족

인구에 비해 급격한 세대수 증가

둔포면 인구 1,000명당 의료기관수 0.7개  
충남(0.9) 아산(0.8)에 비해 저조

상수도 보급률 48%  
충남(63%) 아산(67%)에 비해 저조

유치원, 초등학교 4곳  
중학교, 고등학교 각 1곳

구분		1995	2000	2005	인구증가율(%)		
					95~05	95~00	00~05
인구	아산시	158,737	185,847	208,448	2.8	3.2	1.2
	둔포면	11,134	11,441	11,414	0.2	0.5	-0.02
세대	아산시	48,348	63,391	85,308	5.8	5.6	3.0
	둔포면	3,185	3,646	4,115	2.6	2.7	1.2



## 현황 및 개발여건

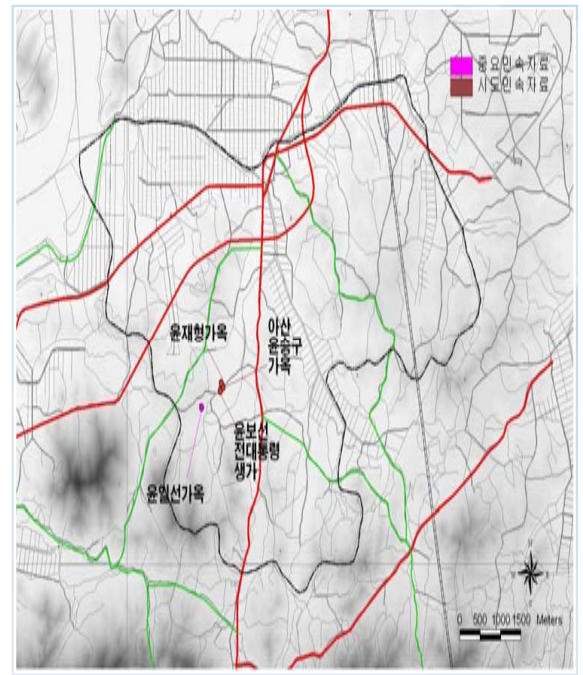
### 역사문화 자원

국가지정문화재 1개소, 지방지정문화재 3개소

윤보선 전대통령 생가(중요민속자료)

윤일선 가옥 등 3개소(민속자료)

모두 신항리 일대에 위치하고 있음







## 미군기지 평택이전

### 평택 국제화 계획지구

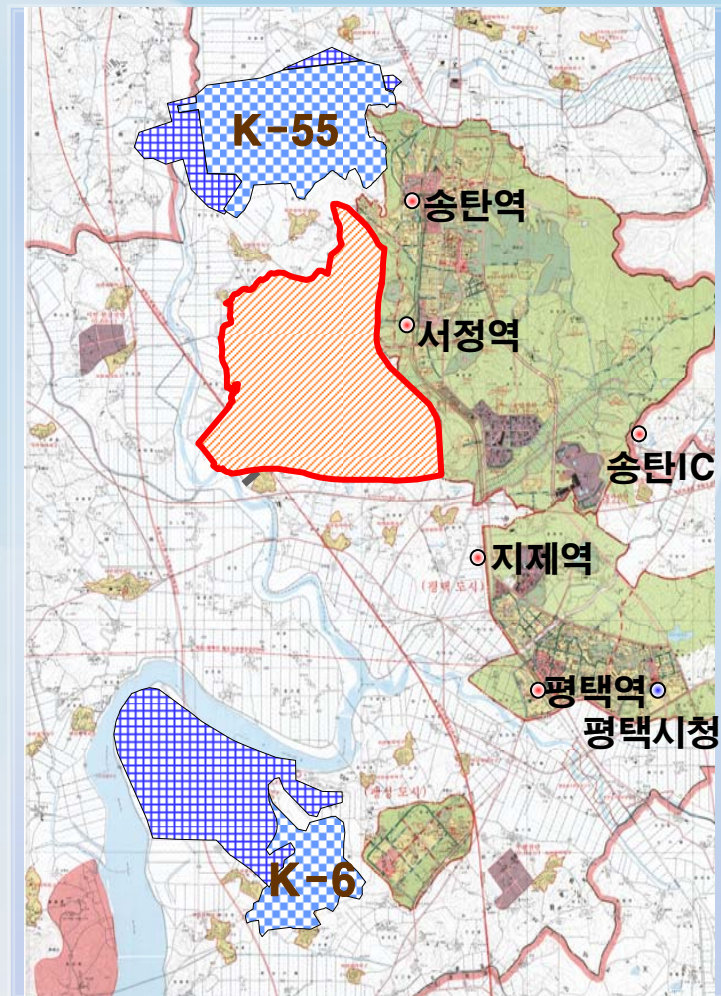
#### 미군 재배치에 따르는 평택지원 및 주변영향

기존 K-55, K-6 기지에 추가 병력배치

정부지원대책 (공장증설, 대학이전, 보조금 등)

국제교류, 투자유치 위한 국제화 계획지구 조성

구 분	재배치 계획			비 고
	기존	추가	계(만평)	
계	369	349	718	미8군 6천명, 제2사단 9천명 등 15천명 이동 예상
K-55 (송탄)	218	64	282	
K-6 (팽성)	151	285	436	





## 미군기지 평택이전

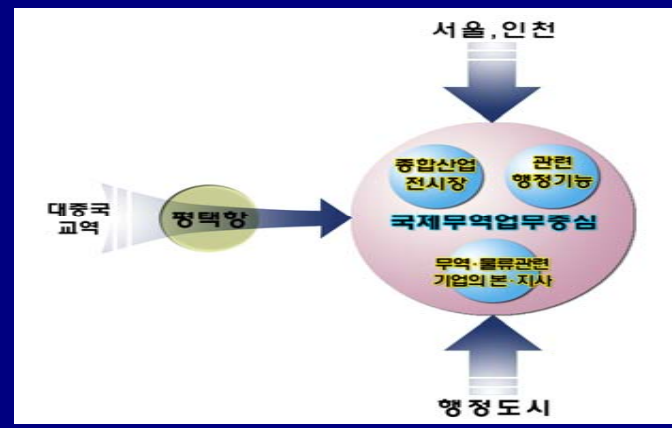
### 평택 국제화 계획지구

#### K-55기지와 K-6기지 사이에 입지

개발  
개요

면적 : 540만평 개발  
수용인구 : 15만명  
사업기간 : 2013년 조성 완료

#### 24시간 역동적인 협력도시 (Cooperative city)







## 미군기지 평택이전

### 평택 국제화 계획지구

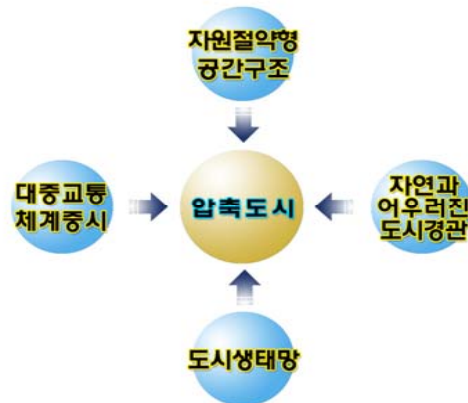
#### 개발 목적

미군과 조화로운 정주기반 조성  
국제교류 증진과 외국인 투자유치  
지역경제 활성화

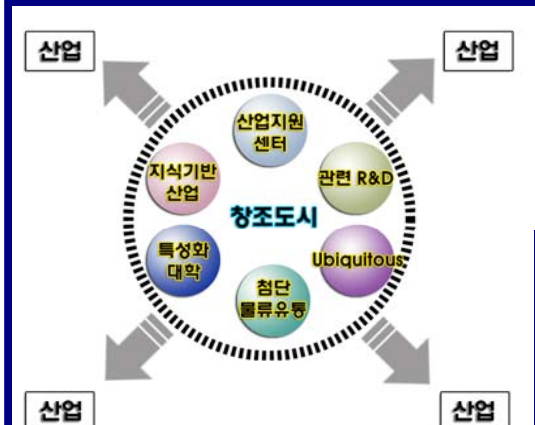
#### 국제감각의 매력적인 문화/교육도시 (Culture-edu city)



#### 보전과 개발이 조화된 압축도시 (Compact City)



#### 지역혁신을 선도하는 창조도시 (Creative City)





## 둔포 여건 분석 종합

### Strength

- 산업 인프라 양호 (제조업 집적)
- 수려한 경관 및 자연환경 보유
- 둔포 전자정보 집적화단지 건설
- 둔포배, 쌀 등의 지역 특산품 보유

### Weakness

- 주민 생활편의시설 부족
- 급격한 공장입지 증가로 인한 환경훼손
- 공장의 비계획적 수용 및 토지이용 혼재

### Opportunities

- 평택기지 이전에 따른 유동인구 증가
- 주변지역에 대한 행자부 지원
- 천안-평택 고속화 도로 건설
- 평택 평화국제화계획 지구 건설

### SWOT 분석

### Threats

- 평택 평화국제화계획 지구 건설
- FTA 농산물 개방에 따르는 농업위기
- 수도권 지역 내 공장설립 허용



## 둔포 지역개발테마

### Harmonious Town

- 도시, 농촌이 조화된 도시

### Well-being Town

- 살기 편한 복지도시

### Culture & Leisure Town

- 휴식이 있는 문화레저 도시

### Industrial Town

- 풍요로운 산업도시

산업·문화·복지가  
어우러진 살기 좋은  
도시 둔포



## 기본 구상

### 계획의 기본 방향

#### 평택기지 이전 효과 극대화

- 양(+의 영향력 극대화 [지역경제 활성화, 평택과 연계발전])
- 부(-의 영향력 극소화 [환경오염 등 최소화])

#### 지역 자원 활용한 특색 개발

- 계획적인 산업단지 조성 및 기업유치기반 마련
- 수변공간 개발 및 위락 단지 조성
- 봉재저수지 활용 - 외국인전용 거주단지
- 과수를 활용한 농업테마공원 [정부 공모사업 연계]

#### 인구정착 기반 강화

- 주민 정착을 위한 생활편의 기반시설 확충
- 외국인 학교 조성 및 운영





## 외국인 주거단지 사례





**감사합니다!**

