


경기도 주한미군

반환공여지의 발전방향

2007. 5. 30

이 상 규

 경기개발연구원

순서

I

현황 및 여건분석

II

Vision 및 계획과제

III

시군별 반환공여구역 활용계획[안]: 화성시

/ .연왕 및 여건분석

1. 경기도 내 반환공여구역 현황
2. 주한미군공여구역 주변지역 등 지원특별법 주요내용
3. 지원특별법 상의 경기도 발전종합계획 대상지역 현황
4. 주한미군이 지역사회에 미치는 영향
5. 관련규제현황
6. 경기도의 잠재력과 제약조건

1. 경기도 내 반환공여구역 현황

- 경기도 미군공여구역 중 반환공여구역은 약 81.1%인 51,721,673평임.

반환공여구역 해당 지자체	반환공여면적(평)	비율(%)
파주시	25,671,851	40.30
동두천시	12,290,110	19.29
화성시	7,197,915	11.30
양주시	3,379,464	5.36
의정부시	1,770,583	2.78
평택시	871,334	1.37
포천시	441,864	0.69
하남시	374,416	0.59
연천군	239,145	0.38
합 계	52,236,682	100
경기도 미군공여구역 합계	63,709,652	반환공여구역이 81.1%를 차지함

2004년 12월 31일 현재

2. 주안미군 공여구역주변지역 등 지원특별법 주요내용

특별법 제정의 의미

- 지역발전을 위한 규제완화
- 외자유치 제도 마련
- 관련 자치단체에 대한 재정지원 제도화
- 지역주민 고용안정사업 적극 추진
- 사회간접자본의 확충 및 민간사업자 육성방안 강구

특별법상 주요지원사항

- 종합계획사업에 대한 국비지원 ➡ 지자체의 재정부담 완화
- 규제완화 및 특례조치 ➡ 다양한 발전방안 가능
- 지원도시사업 구역의 지정 ➡ 전략적 활용 가능

3. 지원특별법 상의 경기도 발전종합계획 대상지역 현황



사업대상지역

종합계획 대상지역

15억 7천 2백만평

4. 주한미군이 지역사회에 미치는 영향

구분	매우 좋은영향을 미침	어느정도 좋은영향을 미침	별다른 영향을 미치지않음	어느정도 나쁜영향을 미침	매우 나쁜영향을 미침	무응답
지역의 이미지	23(1.9)	130(10.8)	239(19.9)	472(39.3)	328(27.3)	8(0.7)
환경(토양, 수질, 소음)	23(1.9)	62(5.2)	175(14.6)	511(42.6)	416(34.7)	13(1.1)
청소년 교육환경	22(1.8)	57(4.8)	175(14.6)	430(35.8)	511(42.6)	5(0.4)
토지이용 및 도시개발	26(2.2)	52(4.3)	143(11.9)	343(28.6)	626(52.2)	10(0.8)
교통환경	15(1.3)	91(7.6)	402(33.5)	396(33.0)	284(23.7)	12(1.0)
사회치안과 범죄	20(1.7)	66(5.5)	268(22.3)	474(39.5)	360(30.0)	12(1.0)
도덕과 풍속	13(1.1)	60(5.0)	247(20.6)	441(36.8)	432(36.0)	7(0.6)
지역경제활성화	59(4.9)	363(30.3)	405(33.8)	209(17.4)	153(12.8)	11(0.9)
국가안보	147(12.3)	551(45.9)	305(25.4)	119(9.9)	66(5.5)	12(1.0)
고용창출	64(5.3)	451(37.6)	458(38.2)	128(10.7)	86(7.2)	13(1.1)
선진문화교류	37(3.1)	256(21.3)	605(50.4)	171(14.3)	116(9.7)	15(1.3)

자료 : 김동성, 「주한미군과 지역사회 통합에 관한 연구」, 경기개발연구원, 2001, p.106

- 청소년교육환경, 토지이용 및 도시개발, 교통환경 등에 대해 매우 부정적인 영향을 미친다고 응답하고 있음

5. 관련규제연왕

특별법상 특례적용 제외대상

상수원보호

수질보전특별대책

개발제한구역

문화재보호

자연환경보호

농업진흥지역

고도제한

특별법상 특례적용 대상

군사시설보호구역

- 국방장관의 해제
우선검토

수도권정비계획법

- 공장 신·증설
- 4년제대학 이전·증설

6. 경기도의 잠재력과 제약조건 (SWOT 분석)

내부환경

강점

Strength

- 자연환경 및 수환경 보전 양호 (북부, 동부)
- 저밀개발로 개발잠재력 내재 (북부, 동부)
- DMZ, 안보현장 등 차별화된 관광자원 내재 (북부)
- 기반시설이 양호함 (남부)

약점

Weakness

- 기반시설의 부족 (북부, 동부)
- 불균형적인 지역발전
- 각종 규제 및 지형조건으로 인한 개발가용지 부족 (동부)

외부환경

기회

Opportunity

- 국가적인 균형발전정책에 따른 낙후지역 개발 확대
- 남북교류 확대
- 수도권 규제완화 가능성
- 주5일제 등의 생활패턴 변화에 따른 관광수요 증가

위협

Threat

- 군사분계선의 존재 및 유동적인 남북관계 (북부)
- 환경규제의 지속
- 국토균형발전의 일환으로 수도권 내 공공시설의 이전

// .Vision 및 계획과제

1. Vision
2. 경기도 반환공여구역 및 주변지역의 계획과제
3. 계획과제 실현 기본원칙

1. Vision

VISION 1

자생적 구조를 갖춘 지역 (고급 일자리가 많은 지역)

VISION 2

지역정체성 회복 (지역특성과 문화적 주제가 있는 지역)

VISION 3

쾌적한 삶의 질 향상 (살고 싶은 고품격 주거조성)

VISION 4

잃어버린 환경의 회복 (평화롭고 깨끗한 환경조성)

VISION 1

자생적 구조를 갖춘 지역 (고급 일자리가 많은 지역)

기 본 방 향

1

선진산업 및
일자리 제공



2

고급업무 및
쇼핑타운 제공



3

산학연 클러스터 실현



VISION 2

지역정체성 회복 [지역특성과 문화적 주제가 있는 지역]

기 본 방 향

1

지역문화 발굴 / 미군 기념건물 및 시설 지역특색화



VISION 3

쾌적한 삶의 질 향상 (살고 싶은 고품격 주거조성)

기 본 방 향

1

주거단지의 지역 특색화



2

자연친화형 고품격
주거단지 조성



VISION 4

잃어버린 환경의 회복 (평화롭고 깨끗한 환경조성)

기 본 방 향

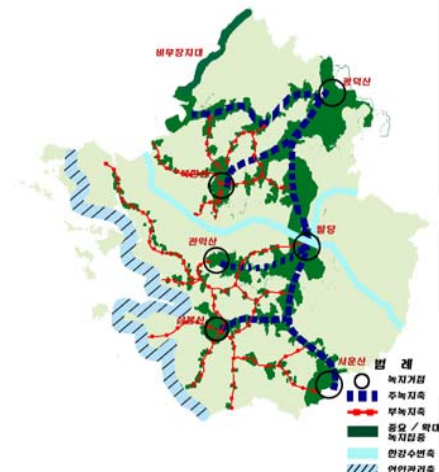
1

하천환경의 생명회복을 위한
프로그램 수립



2

자연환경의 연속성과
네트워크화



2. 경기도 반환공여구역 및 주변지역의 계획과제

- 1) 대규모 산업단지 조성 및 **대기업** 적극 유치
- 2) 수도권 교육여건 개선을 위한 **대학 이전 및 증설**
- 3) **주거환경의 질 개선**
- 4) **청정자연자원 및 안보관광자원의 활용**
- 5) 지속적인 **환경보전 및 개선**

3. 계획과제 실현 기본원칙

1. 구체적인 산학연 프로그램을 통한 **대학유치**

2. 산업의 **첨단기술 선정**과 산업단지의 **생태화**

3. 건축물 및 시설의 **국제적 공모**

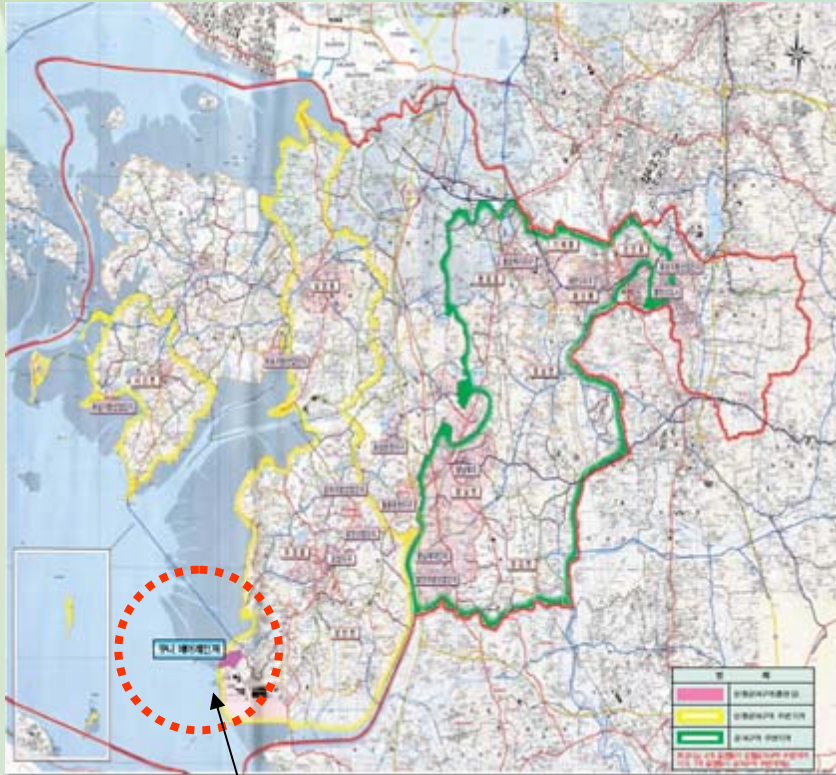
4. 주거단지 조성에 대한 다양한 테마 : **생태, 경관주거단지**

5. **문화/관광 프로그램의 구체화**

///. 시·군별 반환공여구역 활용 계획(안) 사례-와성시

화성시

■ 화성시 반환공여구역 현황



쿠니 에어레인저

■ 반환공여구역 활용계획(안)



- 해양관광루트 개발(서해안 섬들과 연계)
- 해양시설(부두시설, 전망대 등)
- 해양리조트(호텔, 갯벌생태체험공원)
- 평화공원(역사관, 기념관 등)

※평택항 및 화성호 개발, 인천공항과의 연결성 강화

화성시

■ 화성시 건의사항

- 사격장 토지원소유자 관계 및 활용방안에 대한 주민갈등 존재
- 폭격훈련으로 인한 중금속오염 등 생태계 피해 정밀조사 필요
- 과도한 부지매입비 소요 예상
 - 약 100여필지에 대한 매입비의 경우, 공시지가로 약 200억원이며, 실제 부동산가격 추정에 따르면 약 600~700억 예상

■ 1단계 사업계획 제출내역

- 반환공여구역 내 상수도시설 조성사업
- 공여구역 내 상수도시설 조성사업
- 기계화 경작로 확포장사업
- 해양천문 테마파크 조성사업
- 배수개선사업 펌프장 설치
- 도로확장 및 우회도로 개설사업
- 체육공원 조성
- 공공도서관 신축사업
- 근린공원조성사업 등

총 63건의 사업계획 제출



감사합니다