

## 제3주제

# 신도내 역사문화 자원의 활용방안

이 종 수

(충청남도역사문화연구원)



## 제 3 주제

### 신도내 역사문화 자원의 활용방안



이 종 수

(충청남도역사문화연구원)

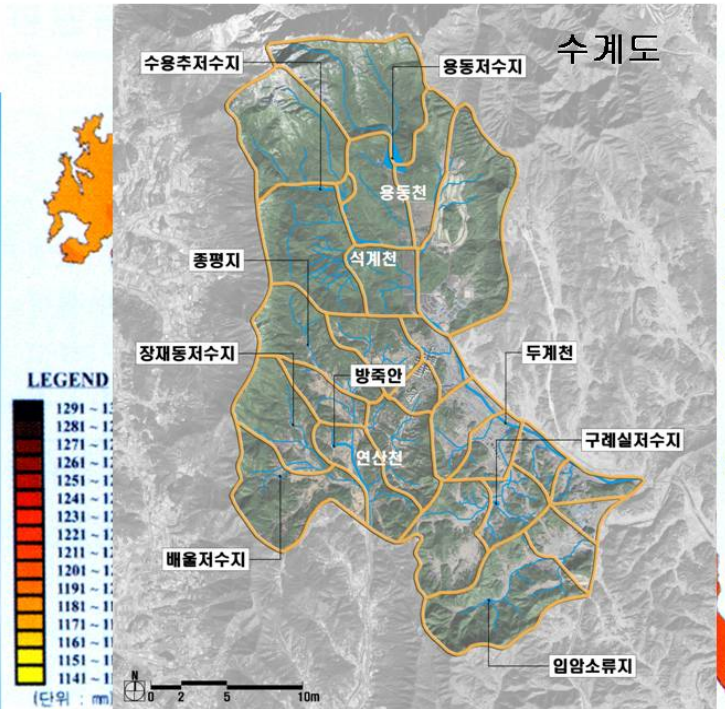
## 제1장 머리말

- 조선초 신수도로 정해져 일년여(1393.2.13 ~ .11)에 걸쳐 도읍역사가 이루어짐.
- 『동국여지승람(東國輿地勝覽)』에 “태조가 즉위하여 계룡산 남쪽으로 도읍을 옮기려고 기초공사까지 하다가 물길이 멀어서 중지하고 말았는데, 그 뒤 그곳을 신도(新都)라고 불렀으며, 아직도 여러 군데 주춧돌이 남아 있다”라는 기록을 통해 확인할 수 있음.
- 신도내의 명칭은 ‘新都內’ . ‘新都案(神都案)’ . ‘新都안’ . ‘대궐터’ . 팔거리 . 밋거리 등으로 불리워졌으나, 1990년 계룡출장소가 개소된 이래 “신도내”라는 명칭으로 통일.
- 신도내의 범위는 1983년 삼군본부가 이전하기 이전의 행정경계를 기준으로 정장리 . 석계리 . 부남리 . 용동리 . 유림리 . 암사리 . 남선리 등을 포함한 동서 4km, 남북 3km 정도의 분지임.
- 현재 한곳으로 이동, 정비되어 있는 석재들은 신도내의 부남리를 비롯한 정장리, 석계리 일대에 흩어져 있던 것을 1989년 신도내 지역의 6.20사업이 진행되면서 현재 위치로 이동된 것임.
- 계룡시에서는 조선 초 신도내 천도공사와 관련한 역사적 자료를 바탕으로 당시의 도시구조를 재현해 보고, 이를 관광자원으로 활용코자 함.

## 제2장 계룡의 자연·역사 환경

### 1. 자연환경

- 1) 입지여건
- 2) 지형 및 지세
- 3) 지질 및 토양
- 4) 기후
- 5) 수계



### 2. 역사문화 환경

#### 1) 역사적 환경

| 시 대 | 연 대  | 주 요 사 항   |
|-----|------|---|
| 고 대 | 822  | -청동기 시대<br>-백제 근초고왕, 황등야산군에 속함<br>-통일신라, 황산군으로 개칭<br>-신라 헌덕왕, 14년, 김현창의 반란(장안국에 귀속) |
|     | 1018 | -현종 9년, 공주목에 부속   |
| 조 선 | 1393 | -태조, 신도읍지로 1년간 대궐공사 함   |
|     | 1646 | -인조 24년, 류탁의 모반으로 은진현에 편입   |
|     | 1656 | -효종 7년, 연산현으로 복치  |
| 근 대 | 1912 | -연산군의 일부지역으로 편입   |
|     | 1914 | -두마면이라 하여 논산군에 편입   |
|     | 1919 | -시천교인 등의 이주   |
| 현 대 | 1962 | -간접선거로 초대 두마면장 선출   |
|     | 1962 | -두마면 내 신도내 출장소 설치   |
|     | 1975 | -계룡산 자연정화 정책으로 39개 단체 강제철거  |
|     | 1983 | -신도내 출장소 폐지   |
|     | 1984 | -3군본부 이전 사업으로 신도내 5개리 주민 이주   |
|     | 1989 | -남선출장소 개소, 개룡대 이전   |
|     | 1991 | -계룡신도시 종합건설계획 확정  |
|     | 1993 | -업사지구 개발완료  |
|     | 1995 | -향대중공업단지 개발완료   |
|     | 1998 | -계룡시 승격 추진  |
|     | 2002 | -충청남도 계룡시 도농복합 형태의 시설치 등에 관<br>한법률 발의   |
|     | 2003 | -계룡시 출범   |



## 2) 문화재 현황

### i 도지정 문화재

#### - 유형 문화재 -

| 지정번호 | 명 칭            | 수 량      | 지정일        | 소 재 지        | 소유자 |
|------|----------------|----------|------------|--------------|-----|
| 계    | 2              |          |            |              |     |
| 66   | 계룡산 신도내 주초석 석재 | 1괄(115점) | '76. 6. 09 | 계룡 남선 부남 167 | 국방부 |
| 134  | 두계 은농재         | 1동       | '90. 9. 27 | 계룡 두마 두계 96  | 김정순 |

#### - 무형 문화재 -

| 지정번호 | 명 칭    | 수 량 | 지정일         | 소 재 지        | 소유자 |
|------|--------|-----|-------------|--------------|-----|
| 계    | 1      |     |             |              |     |
| 19   | 계룡산삼신당 | 1괄  | '03. 10. 30 | 계룡 남선 흥동 565 | 김정심 |

### ii 문화재 자료

| 지정번호 | 명 칭         | 수량(면적) | 지정일        | 소 재 지        | 소유자 |
|------|-------------|--------|------------|--------------|-----|
| 계    | 5           |        |            |              |     |
| 85   | 태안사 옥석불     | 1구     | '84. 5. 17 | 계룡 금암 33-1   | 정장현 |
| 308  | 모원재         | 1동     | '89. 4. 20 | 계룡 두마 왕대 281 | 김선경 |
| 316  | 염선재         | 1동     | '90. 9. 27 | 계룡 금암 45     | 김형중 |
| 338  | 이심원 충신 정려현판 | 1동     | '95. 3. 6  | 계룡 금암 281-4  | 이원재 |
| 379  | 신원재         | 1동     | '02. 1. 10 | 계룡 두마 왕대 299 | 김용송 |

## 3) 관광자원 현황



## 제3장 신도내 유적 현황

### 1. 현황

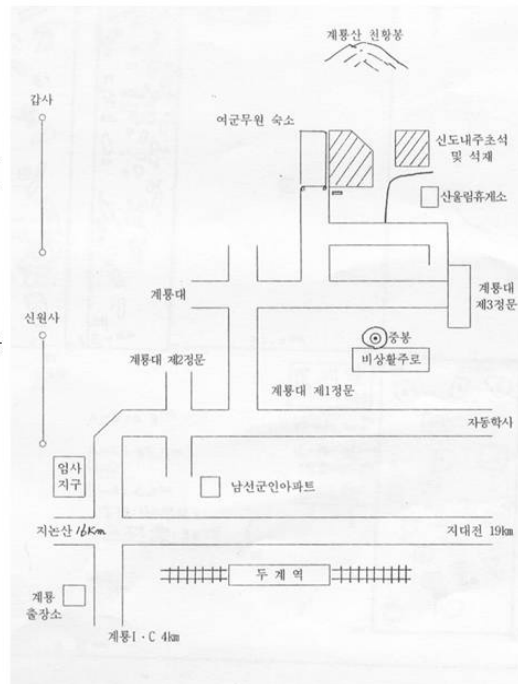
-1976년 6월 9일 충청남도 유형문화재 제66호로 지정됨.

-수량은 총 109개

-석제들은 신도안 내 부남리를 비롯한 정장리, 석계리 일대에 흩어져 있던 것을 1989년 신도내 지역의 620사업이 진행되면서 현재 위치로 이동

-금번 조사결과 118개의 석제를 확인.

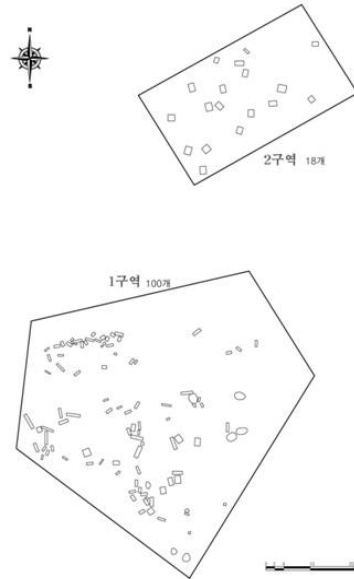
-석제는 크게 3종류로 나눌 수 있음.



이전 지역 현황도



현재 현황도





## 1) 대형의 육면체(부정형)형 석재





## 2) 부정형의 소형 석재



## 3) 장방형 석재



#### 4) 명문 석재

##### 무학대사의 필적 - 불종불박(佛宗佛朴)

불종불박(佛宗佛朴) 바위는 태조 이성계가 처음 신도안에 도읍을 정하려고 3일 동안이나 역사(役事)할 때 갖다 놓은 돌인데, 무학 대사의 필적으로 불종불박(佛宗佛朴)을 새긴 것이라 한다. 이 뜻은 장래에 불법이 주교(主敎)가 되고 그때의 부처님은 박(朴)씨임을 예시한 것이라 한다.

##### Handwriting of Muhak, a great Buddhist priest - Bul Jong Bul Park

A rock named Bul Jong Bul Park was moved to Sindoan while Lee Seong-gye, the first king of Joseon dynasty was meditating for three days to build a new capital in Sindoan, and Muhak carved a phrase, Bul Jong Bul Park on the rock in his own handwriting. This phrase has a meaning of prophecy that Buddhism will be a state religion and the last name of a state priest will be Park.

#### 4) 명문 석재

##### i 佛宗佛朴





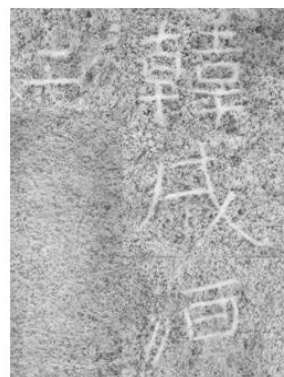
ii 戊德



戊  
德



iii 韓成洹

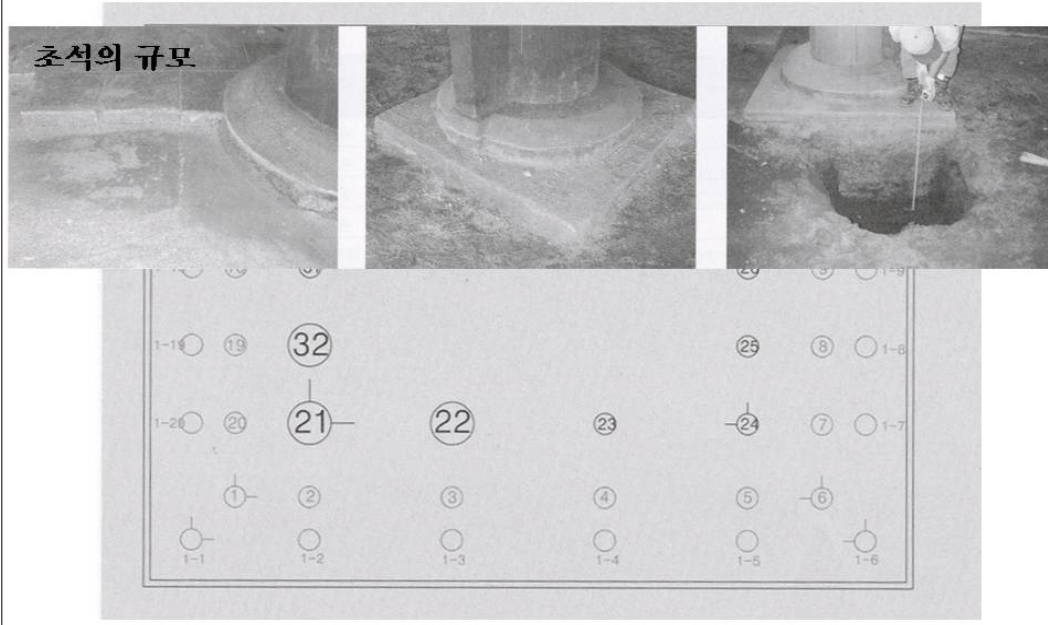


二 韓  
成  
洹



## 2. 조선궁궐에 사용된 석재의 특징

### 1) 경복궁



### 2) 창덕궁



사진 2. 귀기둥 주초석



### 3. 정비 활용 방안

#### 1) 현재 지역을 그대로 이용

- 장점 - 이미 주변지역에 대한 정비가 이루어짐
- 단점 - 우선적으로 군과의 협력을 통해 접근성을 향상시킬 필요성이 있음.

#### 2) 신도안내 접근성이 우수한 지역으로 이동

- 장점 - 접근성이 용이해 짐.
  - 현재 유적의 위치 역시 이미 본래의 지역에서 옮겨진 것임으로 문화재 이전진행에 자유로울 수 있음.
- 단점 - 기존의 정비가 무용지물이 됨.

#### 3) 계룡시 문화재와의 연계 방안

- 장점 - 계룡시의 문화재를 한 곳에서 볼 수 있음.
- 단점 - 정비 복원비용 과다지출

## 제4장 활용방안

### 1. 기본 방향

- 왜 복원정비를 하는가?
- 누구를 위하여 하는가?
- 무슨 의미가 있는가? 과연 어떤 평가를 받을까?
- 무엇을 어떤 방향으로 복원하나?
- 어떻게 활용할 것인가?

### 2. 신도내의 문화유산 가치와 특성