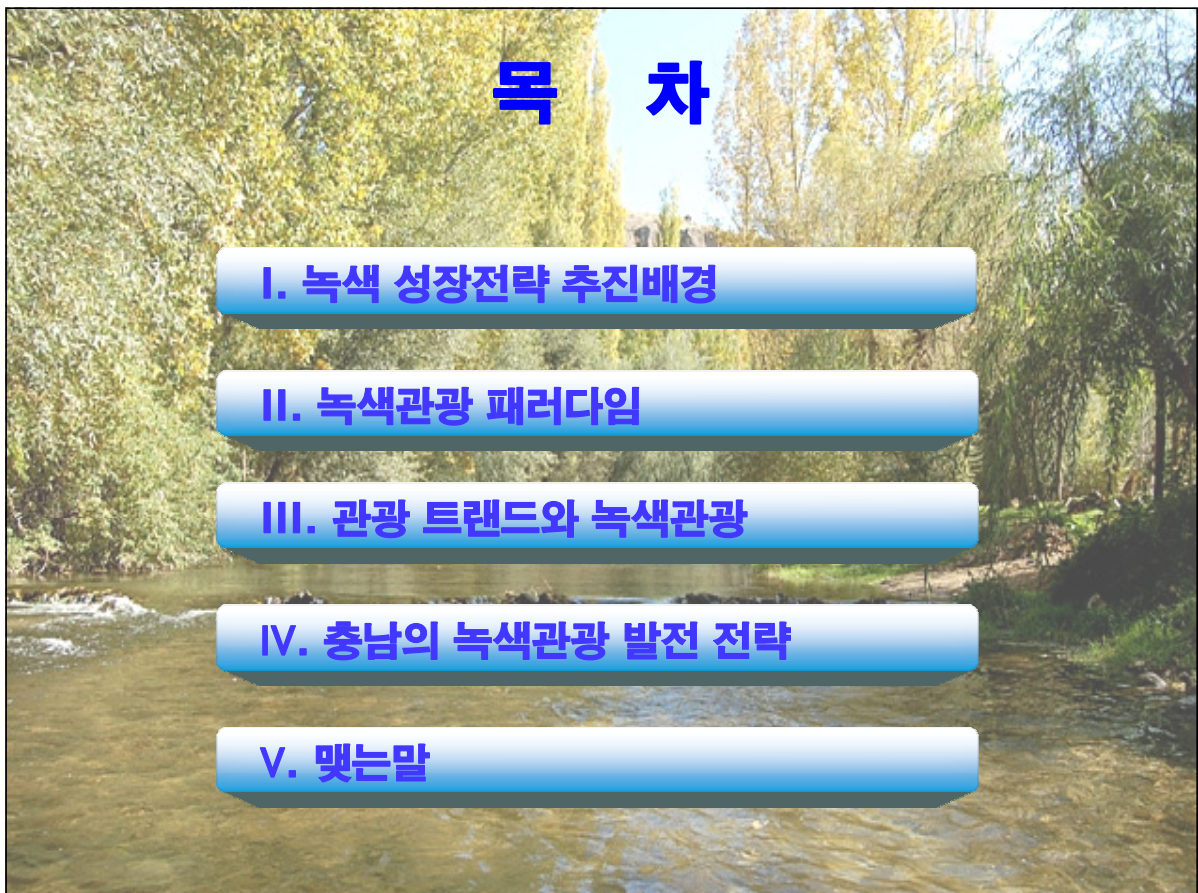


제 2 주제

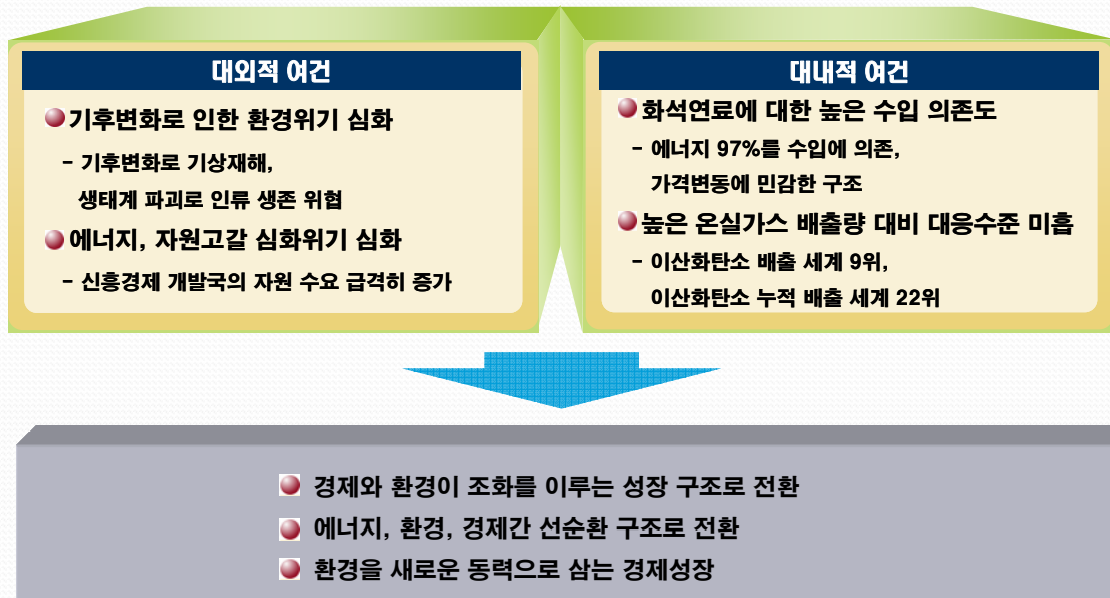
충남의 녹색관광 발전전략

지 진 호

건양대학교 관광학과 교수



I. 녹색성장 전략 추진배경



3

저탄소 녹색성장 패러다임의 변화

- 1997년, 교토 의정서 : 선진 3개국 온실가스 감축 합의
- 2002년, 지속가능발전 세계 정상회의 (World Summit on Sustainable Development) : 생물 다양성 보존, 대체에너지 사용 촉구
- 2007년, UN 기후변화 협약 : 선진국과 함께 개발도상국도 온실가스 감축 동참



4

II. 녹색관광 패러다임

1. 관광 패러다임의 변화

환경친화적 개발 : ~1990년대 중반

- 환경 중심주의 접근
- 자연자원 보전
- 환경오염 관리

지속가능한 관광개발 : ~2000년대 중반

- 환경자원의 적정 이용
- 문화 다양성 존중
- 경제적 편익 및 형평성

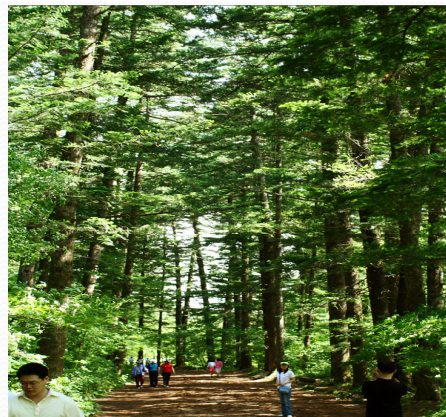
저탄소 녹색관광 : 2007년 이후~

- 기후변화 완화 및 적응
- 에너지 및 자원 순환
- 환경을 새로운 관광자원으로 활용

5

2. 녹색관광의 개념과 변화

- 기존의 녹색관광(Green Tourism)은 농촌관광(Rural Tourism)과 동일한 의미로 사용
- 저탄소 녹색성장 시대의 녹색관광
 - 대상적 의미 : 농촌의 환경과 자연 생태를 대상으로 함.
 - 방법론적 의미 : 녹색기술 개발 적용, 도농 교류, 환경교육과 체험, 주민의 참여로 지역주민의 삶의 질 향상과 환경개선을 동시에 추구
 - 규범적 의미 : 기후변화 대처를 위한 국제 사회 노력에 기여하고 녹색 관광 성장의 전략사업

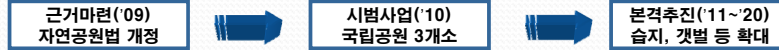


6

3. 녹색관광 정책의 변화

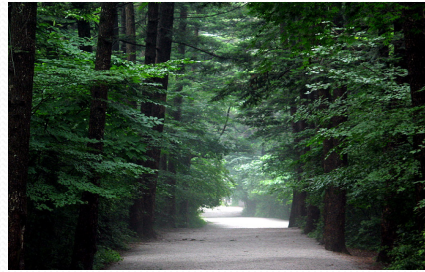
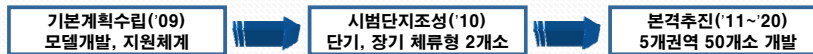
에코 빌리지 조성

- 국립공원 등 생태계 우수지역에 저밀도·분산형·친환경 이용 빌리지 조성
- 생태 탐방로 조성 : 우수 자연 생태계와 문화·역사공간을 연계



헬스케어 클러스트

- 생태계 우수지역에 아토피, 천식 등 환경성 질환을 치유하는 단지 조성
- 자연치유 연구, 전문가 의료지원, 프로그램 개발 등 지원체계 마련



7

III. 관광 트렌드와 녹색관광

1. 이야기 경제시대

- 인간의 감성을 자극하는 이야기 경제시대 : 전 산업분야에 스토리텔링 기법 도입
- 관광지 및 상품의 고유한 스토리 발굴 : 체험거리 개발
 - 춘천 마임축제 : 공지어 9999마리 이야기
 - 진도 신비의 바닷길 축제 : 뽕 할머니 전설



8

2. 슬로우 라이프(Slow life)

- 깨끗한 자연환경, 전통문화와 먹거리 브랜드화
- 현대문명의 과거회귀가 아닌 보다 인간적인 삶의 추구
- 패스트 푸드(라면, 햄, 소시지 등) → 슬로우 푸드(된장, 고추장, 김치 등)
- 노스텔지어 욕구 : 황토, 초가, 전통, 근대문화 유산 및 생활사의 관광자원화
- 한국 슬로우 시티 지정
(장흥군 유치면, 담양군 장평면, 완도군 청산면, 신안군 증도면, 하동군 악양면)



9

3. 복·융합형 관광자원에 대한 욕구 증대

- 복·융합화(Convergence)는 블루오션(Blue Ocean) 창출을 통해 고부가가치화 추구
- 미디어, 콘텐츠, 기술융합 등을 문화 콘텐츠 관광자원으로 개발
- 의료관광(의료서비스+관광산업) : 새로운 비즈니스 모델로 성장
- 에코투어(Eco-Tour : 온실가스를 배출하지 않는 청정 농촌관광)

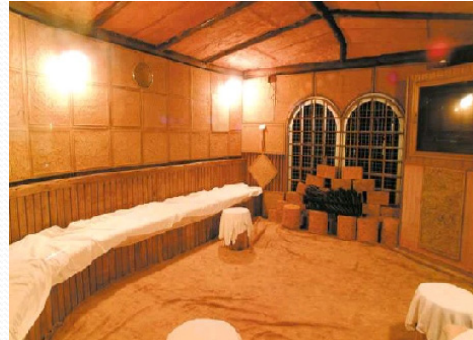


10

IV. 충남의 녹색관광 발전전략

1. 저탄소 녹색 관광자원 개발 : 황토

- 부여군 : 백제역사 재현단지 등 역사 문화 관광지 개발에 황토 활용
- 당진군 : 황토특구 신청 및 상품개발
- 논산시 : 황산벌 전투 재현에 황토 투석전(황토축제 개발)
- 잃어버린 고향 찾기 : 기계화, 도시화의 진전에 따른 토속적인 것에 대한 관심 증대
- 가장 한국적인 자원, 4계절 활용가능, 한류(韓流:한류부문)자원으로 개발



11

□ 에코힐링 (Eco-healing : 자연치유) 개념도입

- 충청남도 도청 신도시 및 각 지역 : 황토 맨발 길 조성
- 금산군 : 인삼 한방의료 관광단지 + 황토 집



12

□ 황토를 활용한 친환경 사업 활성화

- 농·축산물, 해산물, 건축자재, 생활용품에 황토 활용, 고부가치화

황토의 사업화 가능분야

사업화 분야	적용 가능 세부 영역	비고
농산물	황토 버, 황토 배추, 황토 무, 황토 감자, 황토 고구마, 황토 배, 황토 사과, 황토 우렁농법, 지장수 콩나물, 황토 쌀 포대 등	상품화
축산물	황토 소고기, 황토 돼지고기, 황토 오리고기, 황토 닭고기, 황토 사료 등	상품화
해산물	황토가 바다의 적조현상 해결을 위한 재료로 사용되고 있음을 응용하여 황토 대하, 황토 조개, 황토 김, 황토토굴 새우젓 등 개발	
건축자재	황토벽돌, 황토 벽지, 황토 집, 황토주택, 황토난방, 황토 축사 등	대기업의 관심분야
생활용품	황토 속옷, 황토 베개, 황토 화장품, 황토 비누, 황토 소금 등	상품화
기타	지장수(地漿水), 각종 토기 제품, 황토 뉘시떡밥 등	

13

2. 전통 음식문화와 먹거리의 관광상품화

□ 슬로우 푸드(Slow Food)의 관광 상품화

- 된장, 고추장, 간장, 김치, 젓갈 등 전통 발효식품의 브랜드화
- 한식 세계화 사업(Han-Style)에 적극적으로 참여 : 비빔밥, 순두부 등



14

□ 산소마을 조성

- 청양군 : 칠갑산 주변에 친환경 산소마을 조성
도시민의 친환경 숙박단지 조성



15

3. 관광 수용력 분석

□ 관광 수용력 분석의 필요성

- 슬로우 라이프(Slow Life)에 대한 욕구 충족 전략 수립 필요
- 수용력(Carrying Capacity)은 생태계가 회복 능력 상태로 훼손되지 않고 생존할 수 있는 최대 개체군 밀도
- 자연 동·식물은 무절제한 과잉 이용에 의해 감소되지만 적절히 관리하면 증가됨
- 사회적, 생태계 수준에 미치는 영향이 균형을 유지하도록 제시되는 윤곽
- 적절한 관광 수용력은 자연 환경을 보존함과 동시에 관광객을 만족시킴



16

□ 관광 수용력 분석의 범위

관광 수용력 유형	내 용
물리적 수용력 (Physical C · C)	관광객들에게 관광의 질을 보장할 수 있는 최소 공간 규모
생태적 수용력 (Ecological C · C)	자연생태계가 자기회복 능력이나 자기정화 능력의 한계 내에서 관광객들의 활동을 흡수하고 지탱해 낼 수 있는 능력
사회 · 심리적 수용력 (Social-Psychological C · C)	관광객이 일정 수준의 질을 유지하고 만족을 느끼기 위해 필요로 하는 환경조건
하부시설 수용력 (Infra-structure C · C)	관광객들에게 시설 이용에 대한 불편함을 주지 않는 수용력

17

□ 관광 수용력 분석의 기대 효과

- 관광지의 사회적, 생태적 수준이 미치는 영향이 균형을 유지하도록 기준제시
- 생태계 동 · 식물의 개체 수를 적절히 조절하고 관광객들의 만족도 제고
- 관광지의 관광 수용력 증대를 위한 관리 방안 도출



18

V. 맺는 말

- 새로운 저탄소 녹색 관광자원의 개발과 활용 극대화
- 현대인의 관광 트렌드에 부응하는 녹색관광 상품 개발
- 관광 수용력 분석을 통한 관광지 관리방안 강구
- 관광의 다양한 효과를 고려한 장기발전 계획 수립

19



감사 합니다

20