

February
2011.2

2010년 충남의 수출입 동향 및 2011년 전망 / 충남의 부동산시장 동향 및 전망
경제동향 경기, 산업활동, 소비 및 물가, 수출입, 고용, 금융, 건설 및 부동산 / 경제일지 / 경제지표



충청남도



충남발전연구원

월 간

충/남/경/제

Chungnam Economic Trends



2011년 2월호

발 행 인 안희정 · 박진도

편집위원장 권희태 · 성태규

편집위원 윤호익, 임재영, 고석철

집필진 총괄 백운성

경제동향 백운성, 신동호, 김양중, 임형빈, 김윤아

경제일지 김석필, 박용진, 김범수

발행처 충청남도 · 충남발전연구원

주 소 314-140 충청남도 공주시 금흥동 101번지

연락처 (041) 840-1114, 1165 팩스(041) 840-1129

월간 충남경제의 파일은 충청남도(<http://www.chungnam.net>)와
충남발전연구원(<http://www.cdi.re.kr>)홈페이지에서 다운로드하실 수 있습니다.

ISSN 2093-0844



Chungnam Economic Trends

CONTENTS

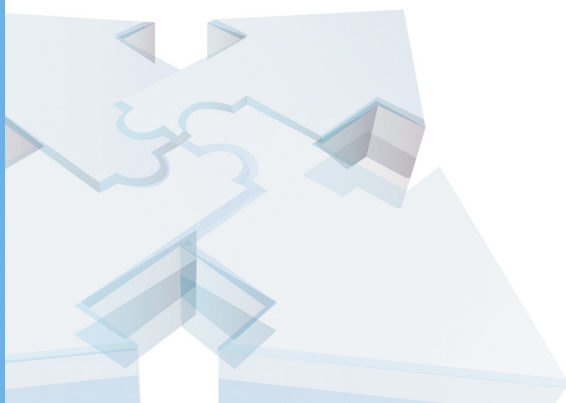
ISSUE	2010년 충남의 수출입 동향 및 2011년 전망	3
	충남의 부동산시장 동향 및 전망	10
기업탐방	데코리아제과(주)	21
경제동향	경제동향 (요약)	31
	1. 경기	5. 고용
	2. 산업활동	6. 금융
	3. 소비 · 물가	7. 건설 · 부동산
	4. 수출입	
경제일지	충남경제일지	53
경제지표	1. 국내 주요경제지표	61
	2. 충남 주요경제지표	63
	3. 충남 부문별 경제지표	65
부록	1. 동행종합지수 구성지표의 월별추이	80
	2. 경기종합지수 주요용어 해설	82





Chungnam Economic Trends

ISSUE



2010년 충남의 수출입 동향 및 2011년 전망

백 운 성 | 충남발전연구원 책임연구원

김 윤 아 | 충남발전연구원 연구원

2010년 충남의 수출입 동향

2010년 수출 540억 달러, 수입 250억 달러, 무역수지 292억 달러

지난해 우리나라의 수출은 '09년 대비 28.3% 증가한 수출 4,663억달러, 수입은 31.6% 증가한 4,252억달러로 무역수지 411억달러 흑자를 기록하며 사상최대를 기록했다. 충남 역시 지난해 사상 최초로 수출 540억불을 기록했다. 최근의 금융위기 이전의 수준을 넘어 최대의 수출고를 기록한 것이다. 이로 인해 충남은 전국 수출의 11.6%를 점유하고 있고 시도별 수출에 있어 4위를 차지하고 있다. 이러한 충남 수출의 고성장을 이끈 품목은 평판디스플레이와 반도체 등 IT관련 제품으로 전체 수출의 61.9%를 차지하고 있다.

2010년 수출입 실적

(단위 : 백만달러, %)

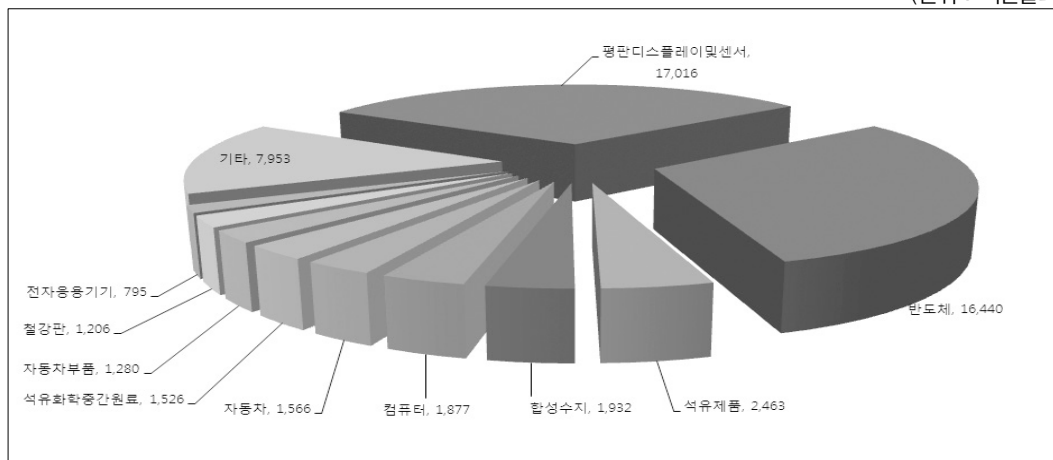
구 분	충 남			전 국		
	2009년	2010년	증감율	2009년	2010년	증감율
수 출	39,428	54,054	37.1	363,534	466,384	28.3
수 입	19,129	24,893	30.1	323,085	425,212	31.6
무역수지	20,299	29,161	-	40,449	41,172	-

2010년 수출 동향

2010년에 있어 충남의 수출은 전년도의 기저효과와 중국 등 세계 주요국의 경기 부양책의 영향으로 37.1%라는 높은 수출 증가율을 기록했다. 지난해 충남이 높은 수출성장세를 보인 것은 지난 2009년부터 이어온 중국, 미국 등 세계주요국의 소비진작을 위한 내수부양책을 지속하면서 크게 증가한 가전수요에 기인하고 있다. 또한 상반기에는 동계올림픽, 월드컵 등의 대형 스포츠 이벤트의 개최에 따라 LCD TV 등의 판매 증가 등으로 호조세가 이어져 평판디스플레이 및 반도체 등을 중심으로 수출이 크게 확대되었기 때문이다. 이와 함께 지난해 스마트폰, 태블릿 PC 등 IT제품 출시가 증가하며 반도체 시장이 크게 확대되었고, TV는 LED TV 등 고부가가치 시장 확대 및 유통채널 확대로 수출증가세가 크게 확대되었다.

2010년 10대 수출 품목

(단위 : 백만달러)



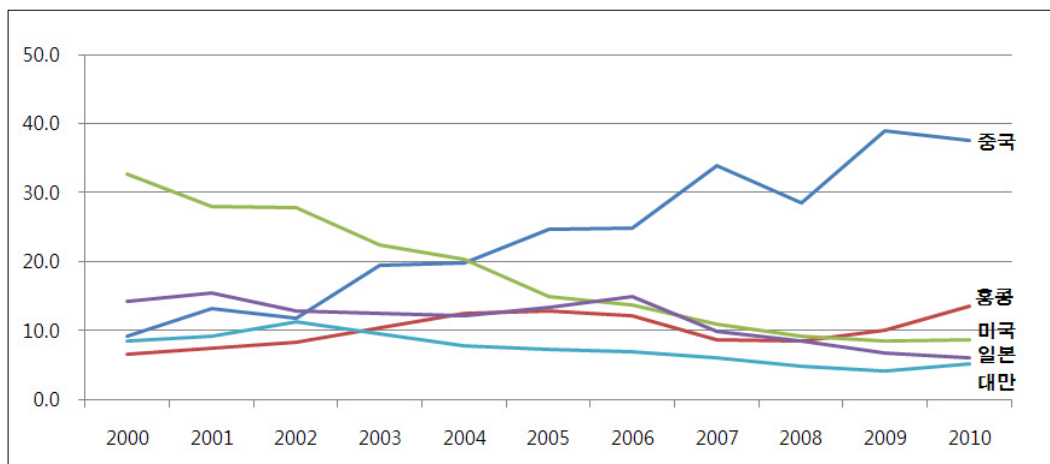
충남의 최근 10년간의 수출동향을 살펴보면 지난 2000년에는 주요수출품목이 반도체가 전체의 52.6%로 충남의 주력 수출품목이었지만, 2005년 이후 평판디스플레이의 소비확대로 인해 평판디스플레이와 반도체가 충남의 주력수출품목으로 양분되기 시작했다. 반도체의 경우 지난 1990년 후반부터 대기업과 1차벤처 기업을 중심으로 충남의 최대 수출품목으로 자리잡고 있고, 이를 바탕으로 2005년도 부터는 LCD, LED, OLED 등의 디스플레이 산업이 발전하면서 수출점유율을 점차 높혀가고 있다. 이러한 디스플레이 산업은 충남의 서북부권을 중심으로 지속적으로 확대되어 가고 있어 수출에 있어서도 점유율이 점차 확대될 전망이다.

주요 5대 수출품 변화 동향(2000~2010)

순위	2000년		2005년		2010년	
	품목명	점유율	품목명	점유율	품목명	점유율
1	반도체	52.5	반도체	33.2	평판디스플레이및센서	31.5
2	석유제품	9.7	컴퓨터	13.7	반도체	30.4
3	컴퓨터	9.3	평판디스플레이및센서	7.4	석유제품	4.6
4	자동차	5.4	영상기기	4.9	합성수지	3.6
5	합성수지	3.9	자동차	4.6	컴퓨터	3.5

주요 수출국별 변화를 보면 2000년에는 미국과 일본이 주요 수출대상국이었지만 2004년 이후 중국이 37.6%로 최대 수출국으로 부상하였다. 지난해 중국으로 수출된 평판디스플레이와 반도체만 해도 총남 수출의 23.9%인 129억달러에 달하고 있다. 총남의 수출은 2000년도에는 반도체를 중심으로 하는 대미국 수출이 주류를 이루고 있었지만, 현재는 모니터, TV 등과 함께 반도체 역시 대중국 수출이 대부분을 점유하고 있어 점차 대중국 의존도가 심화되어 가고 있으며, 한동안 지속될 것으로 전망되고 있다.

주요 수출국의 변화 동향

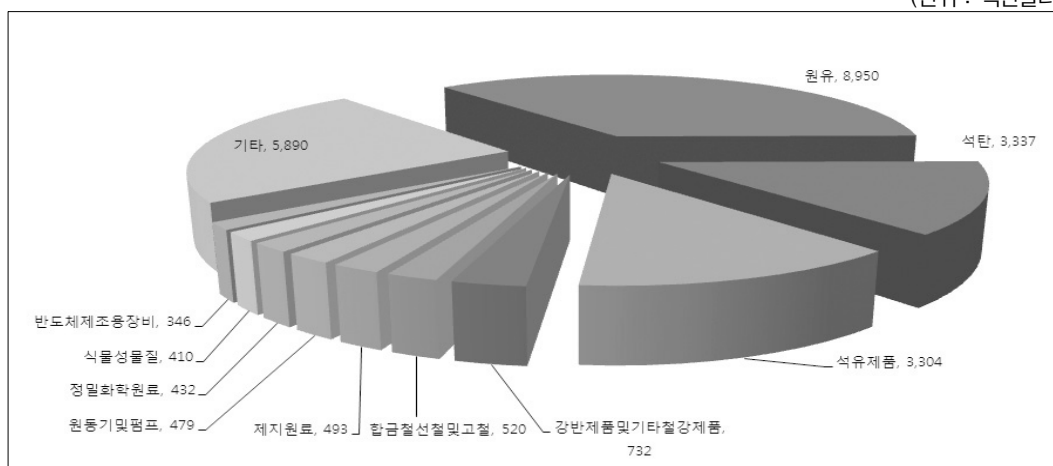


2010년 수입 동향

2010년 수입에 있어 우리나라는 대외적인 유가상승과 국내 경기회복에 따른 설비 투자 확대 등으로 원자재 및 자본재 수입이 증가하여 전년 대비 31.6%의 수입이 증가하였다. 원자재는 원유가스 등이 큰 폭 증가했고, 자본재로는 반도체 제조장비를 중심으로 수입 증가세가 확대되었다. 원유의 경우 도입물량은 전년대비 4.6%의 소폭 증가에 비해 도입단가의 상승(29.2%)으로 인해 수입액은 큰 폭 증가하였다. 반도체, LCD 등 수출호조품 관련 장비·부품의 수입증가, 소비심리 회복, 원자재가 상승 등으로 높은 수입증가율이 지속되었다.

2010년 10대 수입 품목

(단위 : 백만달러)



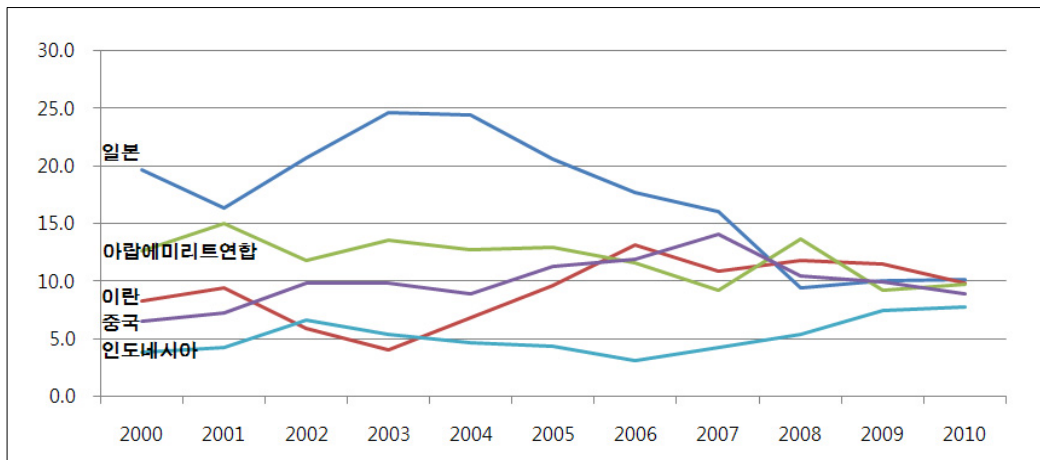
최근의 수입품목 변화를 살펴보면 충남은 수출품목변화에 비해 수입품목변화는 크지 않은 것으로 나타났다. 최대 수입품목은 원유 및 석유제품 등의 원자재가 대부분을 점유하고 있다. 다만 충남이 2000년 이후 반도체와 디스플레이산업의 급격한 생산확대를 거치면서 일본 등에서의 반도체제조용장비 및 반도체 등의 수입이 크게 증가했었다.

주요 5대 수입품 변화 동향(2000~2010)

순위	2000년		2005년		2010년	
	품목명	점유율	품목명	점유율	품목명	점유율
1	원유	33.8	원유	30.5	원유	36.0
2	석유제품	17.7	석유제품	12.2	석탄	13.4
3	석탄	5.3	반도체	7.3	석유제품	13.3
4	반도체	4.5	석탄	7.3	강반제품및기타철강제품	2.9
5	반도체제조용장비	3.7	기타잡제품	3.3	합금철선철및고철	2.1

수입품의 품목변화를 주요 수입국과 함께 살펴보면, 2000년 이후 충남의 주요 수출품목인 디스플레이 및 반도체를 일본으로부터 반도체제조용장비, 반도체 등의 수입으로 큰 증가세를 나타내다 현재는 다소 수입이 축소되었다. 원유와 석유제품을 수입하는 아랍에미리트연합은 수입의 교역규모가 점차 확대됨에 따라 상대적으로 축소되고 있는 것으로 나타나고 있고, 최근 들어 석탄소비의 증가로 인해 인도네시아에서의 석탄수입은 증가하고 있는 것으로 나타나고 있다.

주요 수입국의 변화 동향



2011년 충남의 수출입 전망

세계 경제와 우리나라 수출 전망

2011년 세계경제는 유럽 등 선진국의 경기둔화세로 성장률이 지난해보다는 다소 둔화될 것으로 전망되고 있으나 4% 초반의 성장세를 유지할 것으로 전망되고 있다. 우리나라 역시 4~5% 수준의 경제성장률을 나타낼 것으로 전망되고 있다. 국제유가는 세계경제 건조한 성장세가 지속되고 미국의 양적완화 등에 따른 글로벌 유동성증가 등으로 완만한 상승세가 이어질 것으로 전망되고 있다. 환율에 있어서는 무역흑자 확대, 달러화 약세, 위안화 절상 등 원화 강세요인과 유럽의 재정위기 우려, 국내 지정학적 리스크 등 원화 약세요인이 혼재되어 있어 변동성이 확대될 것으로 전망되고 있다.

지식경제부의 자료에 의하면 2011년 우리나라의 수출은 전년동기대비 9.8% 증가한 5,130억불, 수입은 14.6% 증가한 4,880억불로, 무역흑자는 250억불 흑자 전망하고 있다. 수출입 증가율은 기저효과 등으로 작년보다 하락할 것이나 10% 내외 증가가 예상되고 있으며, 무역흑자는 다소 축소될 것으로 전망하고 있다. 그러나 무역규모는 사상최초로 1조불 달성이 예상되며, 1951년 무역 1억불 달성 이후 60년만의 대기록으로 세계에서 9번째로 진입할 것으로 전망되고 있다.

2011년 우리나라 수출입전망(통관기준)

(단위 : 억불, %)

구분	2009년	2010년	2011년 ^P
수출 (증감율)	3,635 (△13.9)	4,674 (28.6)	5,130 (9.8)
수입 (증감율)	3,231 (△25.8)	4,257 (31.8)	4,880 (14.6)
무역수지	404	417	250

자료 : 2010년 수출입동향 및 2011년 수출입 전망, 지식경제부.

충남의 최근 수출변화 동향 및 전망

최근 10년간의 수출 변화 동향을 보면 충남은 연 18.6%의 수출증가율을 기록하며 2010년 전국 수출의 11.6%를 점유하고 있다. 동기간 전국의 수출 증가율이 12.0%인 것을 감안하면 충남의 수출이 우리나라 수출증가를 견인하고 있다고 볼 수 있다. 수

입에 있어서는 큰 변화 없이 전국의 6% 수준을 나타내고 있다. 이는 수입이 대부분 원유, 석탄, 석유제품 등의 원자재가 큰 부분을 점유하고 있기 때문으로 나타난다. 2011년 충남의 수출은 세계의 경기부양정책 및 기저효과 등의 영향으로 전년도 보다는 다소 하락할 것이나 10% 이상의 수출증가가 예상되고 있으며, 큰 경제충격이 없다면 충남도는 사상 최초로 600억 달러를 넘어설 것으로 전망되고 있다.

전국과 충남의 수출입 변화동향

(단위 : 백만불, %)

구분	전국		충남		점유율	
	수출	수입	수출	수입	수출	수입
2001	150,439	141,098	11,653	9,245	7.7	6.6
2002	162,471	152,126	15,151	9,335	9.3	6.1
2003	193,817	178,827	19,806	11,262	10.2	6.3
2004	253,845	224,463	29,272	15,426	11.5	6.9
2005	284,419	261,238	33,520	17,863	11.8	6.8
2006	325,465	309,383	38,961	22,362	12.0	7.2
2007	371,489	356,846	47,823	26,674	12.9	7.5
2008	422,007	435,275	42,936	29,556	10.2	6.8
2009	363,534	323,085	39,428	19,129	10.8	5.9
2010	466,384	425,212	54,054	24,893	11.6	5.9
연평균증가율	12.0	11.7	18.6	10.4	-	-

품목별로는 세계경제 회복에 따른 IT수요 증가 등에 힘입어 디스플레이, 반도체 등의 주력 수출산업을 중심으로 증가하겠으나 지난해보다는 둔화될 것으로 전망되고 있다. 디스플레이는 중국, 남미 등 신흥시장국의 LCD TV 수요 증가 및 스마트폰, 태블릿 PC 등 신흥 IT 기기 시장 확대에 증가세가 지속될 것으로 전망되고 있다. 반도체는 가격하락에도 불구하고 스마트폰, 태블릿 PC 등 신흥 IT기기 수요를 중심으로 증가세와 함께 시스템 반도체 호조로 확대될 것으로 전망되고 있다. 수입에 있어서는 충남은 대부분이 원유, 석탄, 석유제품 등의 원자재 수입이 대부분을 점유하고 있기 때문에 국제 원자재가격의 상승으로 인해 수입도 다소 증가할 것으로 전망되고 있다.

충남 부동산시장 동향 및 전망

임 형 빈 | 충남발전연구원 책임연구원

1. 토지시장

- 전국의 지가 변동률을 살펴보면 2008년 0.3% 하락한 이후 2009~2010년 기간 1% 내외 상승하였음
- 충남의 경우에는 2009년 0.11%, 2010년 1.16% 상승하였으며, 2010년에는 전국의 지가 변동률 보다 높게 상승한 것으로 나타났음

연도별 지역별 지가변동률

(단위 : %)

지역	2007	2008	2009	2010
전국	3,886	-0.319	0.955	1.046
서울	5,882	-1.001	1.396	0.527
부산	2,164	-0.174	0.107	1.216
대구	2,911	-0.451	0.284	1.401
인천	4,851	1.366	1.987	1.434
광주	0.941	-0.896	0.333	0.666
대전	1,481	-0.968	0.26	1.549
울산	2,902	-0.281	0.307	0.736
경기	4,229	-0.267	1.217	1.485
강원	1,665	0.378	0.342	0.843
충북	1,265	-0.364	0.11	0.653
충남	2,025	-0.117	0.257	1.161
전북	1,211	2.583	-0.529	0.658
전남	1,309	0.26	0.351	1.133
경북	1,683	-0.133	0.484	1.144
경남	2,218	0.105	0.44	1.288
제주	1,672	-0.02	0.197	1.073

자료 : 온나라부동산정보포털.

- 충남지역을 살펴보면 2010년 당진군 2.66%, 아산시 1.57%, 홍성군 1.55%의 순으로 상승률이 높은 것으로 나타났으며, 계룡시는 0.16% 하락하였음

충남 지역별 지가변동률

(단위 : %)

지역	2007	2008	2009	2010
충남	2,025	-0.117	0.257	1.161
천안시	2,234	-0.063	-0.055	0.795
공주시	1,125	-1.584	-0.442	0.729
보령시	1,328	-1.673	0.2	1.57
아산시	2,088	0.174	0.812	1.573
서산시	1,897	-0.177	0.817	0.96
논산시	0,338	-1.066	-1.003	0.929
계룡시	0.08	-2.372	-0.343	-0.166
금산군	0.642	-1.508	-1.536	0.731
연기군	0.872	-3.764	-1.292	0.68
부여군	1,031	-0.813	0.286	0.462
서천군	1,533	-0.763	0.051	0.401
청양군	2,383	-1.223	0.25	0.57
홍성군	3,769	1.508	0.247	1.556
예산군	3,536	0.602	0.371	1.001
태안군	3,336	-1.828	-0.225	1.498
당진군	3,335	5.628	2.578	2.661

자료 : 온나라부동산정보포털

- 토지거래 현황을 살펴보면 전국 필지수는 2009년에 비하여 7.9% 감소하였으며, 거래면적은 12.6% 감소하였음
 - 전국 토지거래량은 2009년부터 거래량의 감소세가 지속되고 있음
 - 대전, 울산 등을 제외한 대부분 지역이 감소세를 보이고 있으며 수도권 지역의 감소폭이 큰 것으로 나타났음
- 충남의 경우 동기간 필지수는 6.8%, 거래면적은 16.7% 감소한 것으로 나타났음

지역별 토지거래 현황

(단위 : 필지/면적(천㎡))

지역	2009년		2010년		증감률(09~10)	
	필지	면적(천㎡)	필지	면적(천㎡)	필지	면적(천㎡)
전국	2,432,618	2,488,808	2,241,323	2,175,499	-7.9%	-12.6%
서울	264,078	22,150	187,371	17,749	-29.0%	-19.9%
부산	138,993	27,464	140,031	21,607	0.7%	-21.3%
대구	91,017	19,495	81,235	21,662	-10.7%	11.1%
인천	123,853	46,879	98,697	47,636	-20.3%	1.6%
광주	65,148	15,608	52,518	12,577	-19.4%	-19.4%
대전	51,877	11,464	55,116	15,202	6.2%	32.6%
울산	45,973	28,761	57,606	38,625	25.3%	34.3%
경기	553,910	351,962	486,247	292,010	-12.2%	-17.0%
강원	126,579	290,350	117,155	231,626	-7.4%	-20.2%
충북	102,887	226,462	102,966	177,526	0.1%	-21.6%
충남	167,389	270,249	155,965	225,210	-6.8%	-16.7%
전북	130,616	176,127	127,123	169,814	-2.7%	-3.6%
전남	143,552	282,380	146,545	253,084	2.1%	-10.4%
경북	187,191	392,093	186,963	354,870	-0.1%	-9.5%
경남	210,496	280,698	211,678	236,437	0.6%	-15.8%
제주	29,059	46,666	34,107	59,863	17.4%	28.3%

자료 : 온나라부동산정보포털.

- 충남지역의 토지거래 현황을 살펴보면 필지수 6.8%, 거래면적 16.7%가 하락한 가운데 대부분의 지역이 거래가 감소한 것으로 나타났음
 - 필지수 기준으로 감소폭이 큰 지역은 아산시 23.9%, 부여군 23.1%, 태안군 18.0%로 나타났음
 - 거래면적 기준으로는 서산시 44.1%, 홍성군 34.5%, 예산군 30.7% 감소하였음
- 그러나 연기군과 계룡시는 2009년에 비하여 토지거래 면적이 37.4%, 31.0% 증가한 것으로 나타났음

충남지역 토지거래 현황

(단위 : 필지/면적(천㎡))

지역	2009		2010		증감률(09~10)	
	필지	면적(천㎡)	필지	면적(천㎡)	필지	면적(천㎡)
충남	167,389	270,249	155,965	225,210	-6.8%	-16.7%
천안시	0	0	0	0	0.0%	0.0%
공주시	9,532	24,660	9,552	24,055	0.2%	-2.5%
보령시	8,070	15,276	7,360	11,620	-8.8%	-23.9%
아산시	19,712	22,517	15,006	15,703	-23.9%	-30.3%
서산시	16,926	33,998	15,108	19,007	-10.7%	-44.1%
논산시	11,749	20,813	10,360	21,131	-11.8%	1.5%
계룡시	2,021	1,241	2,210	1,626	9.4%	31.0%
금산군	6,308	19,471	5,752	14,628	-8.8%	-24.9%
연기군	6,552	6,369	5,380	8,749	-17.9%	37.4%
부여군	7,255	16,626	5,578	13,221	-23.1%	-20.5%
서천군	5,665	7,636	4,971	6,468	-12.3%	-15.3%
청양군	3,331	10,417	2,868	9,158	-13.9%	-12.1%
홍성군	7,931	15,498	7,229	10,147	-8.9%	-34.5%
예산군	7,475	13,853	6,553	9,601	-12.3%	-30.7%
태안군	8,341	18,582	6,841	19,074	-18.0%	2.6%
당진군	20,860	25,770	21,417	22,767	2.7%	-11.7%

자료: 온나라부동산정보포털

2. 주택시장 동향

1) 주택 매매가격

- 2009년 하반기 상승세가 둔화되기 시작하였던 매매가격은 광역시를 제외하고 전 지역에서 2010년 하락세를 지속하였음
 - 전국의 주택매매가격은 전년동월대비 2.2% 상승, 수도권은 2% 내외의 하락폭을 기록하였으며, 광역시는 5% 가량 상승하였음
- 수도권은 지속적인 하락세를 보인 반면 지방은 금융위기 이후 상승세를 지속하고 있음
- 충남의 경우에는 전년동월대비 0.5% 상승하여 전국의 상승률 보다는 낮은 것으로 나타났음

지역별 유형별 주택매매가격 변동률

(단위 : %, 2008.12=100.0)

지역	종합			아파트			단독			연립		
	'11. 1	'10.12	전년 동월비	'11. 1	'10.12	전년 동월비	'11. 1	'10.12	전년 동월비	'11. 1	'10.12	전년 동월비
전국	103.9	103.4	2.2	104.8	104.1	3.0	101.9	101.7	0.9	103.0	102.7	1.0
서울	101.6	101.4	-1.1	100.5	100.3	-2.1	103.6	103.5	0.4	102.4	102.3	-0.2
부산	117.5	116.0	12.4	125.8	123.6	17.9	103.1	102.9	2.3	110.9	110.0	7.9
대구	100.6	100.3	1.6	101.2	100.7	2.4	99.4	99.4	0.2	100.5	100.1	1.0
인천	97.9	98.3	-1.8	96.4	96.4	-2.9	102.4	102.4	0.8	98.9	98.9	-0.8
광주	102.2	101.5	2.8	103.9	103.0	4.4	97.4	97.4	-1.6	98.7	98.4	-0.2
대전	114.3	113.1	8.5	117.5	115.8	10.4	104.3	104.0	2.4	115.0	114.4	8.9
울산	105.5	104.8	3.5	107.1	106.4	4.4	102.3	101.7	1.5	102.5	102.1	2.2
경기	98.1	98.0	-2.1	96.5	96.3	-3.2	101.3	101.3	0.4	101.1	101.0	-0.5
강원	104.4	104.0	2.7	104.3	103.9	3.0	101.9	101.8	0.4	100.4	99.6	-0.8
충북	108.2	107.3	6.6	109.4	108.5	7.5	103.3	102.6	2.7	113.2	112.2	1.7
충남	100.5	100.3	0.5	101.6	101.3	1.8	98.7	98.7	-1.1	103.2	103.2	11.5
전북	112.1	111.3	7.9	118.0	117.0	11.6	101.2	100.9	0.9	106.3	105.8	1.7
전남	106.2	105.8	4.5	111.2	110.7	6.8	100.5	100.5	0.9	102.4	102.4	2.8
경북	100.1	99.8	0.4	100.3	100.0	1.0	99.9	99.9	-0.7	98.8	98.7	0.0
경남	115.3	113.5	13.4	120.7	118.2	17.0	104.0	103.6	3.9	112.7	111.1	11.5

자료 : 국민은행

2) 미분양

- 미분양 주택은 2009년 말부터 감소세를 보이기 시작하였으며, 2010년 10월을 기준으로 10만호 이하로 감소하였음
 - 수도권과 서울의 미분양 주택이 증가하고 있으며, 광역시·도 지역의 미분양 주택이 빠르게 감소하고 있는 것으로 나타났음
- 충남의 경우 2008년 15천호의 미분양 주택의 수가 감소하기 시작하여 2010년 9천호로 감소하였으며 전년대비 36.8% 감소한 것으로 나타났음

미분양 현황

(단위 : 호)

구분	2007년	2008년	2009년	2010년	전년대비 증가율('09-'10)
전국	112,254	165,599	123,297	88,706	-28.1%
서울	454	2,486	1,803	2,729	51.4%
부산	11,502	13,997	9,200	3,458	-62.4%
대구	12,199	21,379	16,009	13,163	-17.8%
인천	527	1,647	4,539	4,265	-6.0%
광주	7,940	12,384	4,678	1,809	-61.3%
대전	1,881	3,802	3,101	2,205	-28.9%
울산	7,672	9,569	7,106	5,575	-21.5%
경기	13,643	22,795	19,325	22,418	16.0%
강원	7,114	10,581	7,157	3,837	-46.4%
충북	4,374	6,412	5,128	3,428	-33.2%
충남	12,770	15,918	14,277	9,020	-36.8%
전북	4,082	4,617	3,498	1,311	-62.5%
전남	4,456	6,530	5,690	2,504	-56.0%
경북	8,662	16,106	12,808	8,042	-37.2%
경남	14,857	17,107	8,698	4,780	-45.0%
제주	121	269	280	162	-42.1%
수도권	14,624	26,928	25,667	29,412	14.6%
지방	97,630	138,671	97,630	59,294	-39.3%

자료 : 국민은행

3) 입주물량 추이

- 입주물량 변화를 살펴보면 주택수급 문제가 크게 나타나고 있음. 2010년까지 입주 예정물량은 30만 세대에 육박하는 수준을 유지하였으나, 이후 점차 감소할 것으로 전망되고 있으며 감소폭은 증대될 것으로 분석되었음
- 충남지역 2011년 입주예정 주택물량은 15천호로 이는 2010년 보다 2천호 가량 적은 물량이 공급될 예정이며, 주택수급과 관련한 불균형은 단기적으로 발생하지 않은 것으로 판단됨

입주물량 추이

지역	2009년	2010년	2011년	2012년
전국	283,330	296,046	192,485	126,897
서울	30,314	36,488	38,846	13,082
경기	110,900	113,237	51,182	53,962
수도권	156,099	168,932	108,836	91,807
부산	8,378	14,610	10,775	12,471
대구	15,707	12,607	6,036	4,311
인천	14,885	19,207	18,808	24,763
광주	13,808	8,856	8,323	1,743
대전	2,214	10,732	10,515	4,783
울산	3,881	10,947	2,372	2,461
강원	9,100	4,910	1,381	254
경남	18,425	12,480	6,027	2,290
경북	14,177	14,854	7,154	583
전남	4,875	5,343	3,969	2,418
전북	9,292	5,526	5,773	1,412
충남	20,499	13,510	15,463	1,427
충북	6,632	11,537	3,836	840
제주	243	1,202	2,025	—

자료 : 부동산 114, 주택산업연구원(2010, 2011년 주택시장 전망, 재인용).

3. 주택가격 전망

- 2011년 주택가격 전망은 매매가격은 상승세로 전환하여 연간 2% 상승, 전세가격은 3.5~4.0% 로 상승할 것으로 전망하였음
- 전국 부동산 가격은 2010년 보다는 침체상황을 다소 벗어나 1~2% 내외의 변동성을 보일 것으로 예상됨
- 수요 위축이 지속되겠으나, 공급량도 큰 폭으로 줄어들어 가격 상승세 반전에 도움이 될 것으로 예상됨

주택가격 전망

구분		한국건설산업연구원	주택산업연구원
매매	수도권	1~2%	1.5%
	지방		
전세	수도권	3~4%	4.0%
	지방		3.5%

자료 : 한국건설산업연구원(2010)2011년 주택, 부동산 시장전망.
건설산업연구원(2010), 2011년 주택시장전망

- 부산, 대전의 지역 부동산 시장의 가격 상승은 2011년 까지 이어질 것으로 예상되나 지방전역의 호황으로는 판단하기 어려움이 있음
- 충남의 경우에는 2010년 미분양 주택이 2009년에 비하여 36.9% 로 크게 감소하였음. 또한 세종시 첫마을 분양에서 청약경쟁률 2.1대 1을 기록하고, 미분양분 204가구 분양에 1만여명이 신청하였음
- 향후 세종시 2단계 분양이 공공분양 3,500여가구, 공공임대 1,300가구로 총 4,900여 가구가 올 하반기에 공급될 것으로 예상됨
- 전국의 부동산 전망이 작년보다는 침체상황을 벗어날 것으로 예측되고 있으며, 세종시 분양시장이 원활할 경우 세종시 인근의 공주, 연기지역을 중심으로 한 부동산 시장의 상승요인으로 작용할 수 있음
- 그러나 물가 상승 압력에 따른 한국은행의 기준금리 인상, 세종시 분양시장이 원활치 못할 경우, 충남지역의 부동산 시장은 위축될 가능성이 존재함

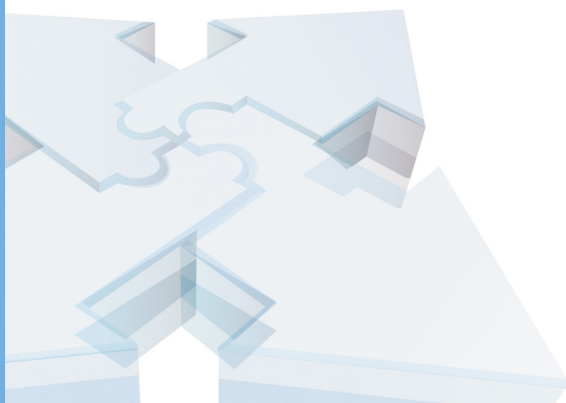
참고문헌

한국건설산업연구원(2010)2011년 주택, 부동산 시장전망.
건설산업연구원(2010), 2011년 주택시장전망.
온나라 부동산 포털(<http://www.onnara.go.kr>).
국토해양부(<http://www.mltm.go.kr>).
국민은행(<http://land.kbstar.com>).



Chungnam Economic Trends

기업탐방



초콜릿으로 어린이의 꿈을 사로잡다!

- 데코리아 제과(주) -

우리나라 유일의 핸드 메이드 젤리 & 초콜렛 전문기업인 데코리아 제과(주) (<http://www.decoriaconf.co.kr>)는 지난 2002년 충남 아산시 신창면에 자리 잡은 충남도 유망 중소기업이다. 데코리아 제과의 데코리아는 데코레이션(장식, decoration)과 유토피아(이상향, Utopia)의 합성어로, ‘아름다운 장식으로 이상적인 제품을 추구한다’는 뜻이 담겨져 있다.

데코리아 제과는 35명이 근무하는 작은 기업이지만 매출액이 30억 원에 달하고, 그 중 15%는 전 세계로 수출할 만큼 독자적인 기술과 인프라를 갖고 있다. 이 회사의 특징은 200가지가 넘는 제품을 일일이 손으로 제작하는 섬세함과 철저한 위생에 있다. 전 세계 어린이들이 먹는 제과인 만큼 제품 하나 하나에 정성이 들어가지 않고서는 매출을 기대할 수 없기 때문이다.



데코리아 제과 전경

* 주 : 기업탐방은 충청남도 유망중소기업을 중심으로 격월로 연재됩니다.



데코리아제과 제품 생산 현장

데코리아 제과가 생산하는 주력품은 젤리 롤리팝(막대사탕)과 초콜릿 롤리팝이다. 아이들이 즐겨찾는 제품이기에 한 번에 시각과 미각을 동시에 사로잡을 수 있도록 예쁘고 맛있게 만들어야 하는 게 이 회사의 경쟁력이다. 여기에 부드러운 향과 질감이 덧붙여지고 또 먹고 싶은 만족감을 줄 수 있도록 엄선된 원료를 이용해 생산되고 있다. 특히 제품에 사용되는 색소는 바이어들의 요구에 따라 천연색소와 인공색소, 기타 색소 등으로 맞춤형으로 제조가 가능하고, 또 디자인 역시 바이어 요구에 따라 캐릭터 디자인 제품도 가능하다.

제품별 장점으로 우선 젤리 롤리팝은 외국 상품과 차별성, 안정성, 시장성, 다양성 등 모든 부분에서 앞서고 있다.

타 제품과의 차별성으로는 ▲20세 이하가 가장 선호하는 핸드 메이드 캐릭터 제품 ▲색상과 맛의 다양성(오렌지, 딸기, 사과, 수박, 라임, 바나나맛) ▲감귤류에서 추출한 식이섬유인 펙틴(pectin)으로 만든 부드러움 ▲독일, 일본, 미국, 유럽산 원료 사용 등이 있다.

안정성으로는 내습성과 내온성이 강해 4계절 유통이 가능하고 미국 FDA 기준으로 생산되고 있다. 아울러 모든 이미지를 캐릭터 제품으로 형상화 할 수 있어 시장수요처가 다양하고 캐릭터 나 포장단위, 수요처, 계절, 축제 및 이벤트에 맞춰 각각의 사안에 따라 언제든지 연중 제품 생산이 가능하다.

초콜릿 롤리팝 역시 엄선된 원료로 만든 리얼 초콜릿을 자랑한다. 캐릭터도 미국 디즈니에서 지금까지의 캐릭터 상품 중 가장 잘 만든 상품으로 인정할 정도이다.

이 같은 기술적 독점으로 수출도 미국을 비롯해 캐나다, 프랑스, 이탈리아, 호주, 싱가포르, 타이완, 홍콩, 아랍에미리트, 요르단, 러시아 등 심사가 까다로운 선진국에 출시되고 있다. 국내 시장도 삼성에버랜드와 롯데월드, 아쿠아리움을 비롯해 국내 최고의 호텔과 베이커리 업체, 아이스크림 업체, 유통 및 편의점, 커피와 캔디 등의 전문점에서 데코리아 제과 제품을 쉽게 만날 수 있다.

이 같은 제품의 기술력과 잠재력을 인정받아 데코리아 제과는 2002년 창업 후부터 현재까지 ▲벤처기업 인증 ▲중소기업청 수출유망중소기업 ▲충남도 유망중소기업지정 ▲여성이 일하기 좋은 기업 선정 ▲지난해 무역의 날 지식경제부장관 표창 등을 받았다.



회사 입구 계단을 장식한 아기자기한 소품들

실제 데코리아 제과를 방문해 보면 이 업체의 생동감을 피부적으로 체감할 수 있다. 데코리아 제과는 전 직원 35명 중 4명만 남자 근로자이고 나머지 31명은 여성 근로자이다. 제품 특성상 여성의 섬세함과 꼼꼼함이 요구되기 때문이다.

이 회사에 여성이 다수 근무하고 어린이 제품을 생산해서인지 회사 자체도 이쁘게 꾸며져 있다. 우선 회사 입구에서 2층 사무실로 올라가는 통로는 마치 놀이동산을 온 것 같은 착각을 불러일으키기 쉽다. 회사 제품을 비롯해 갖가지 꽃과 캐릭터 인형들이 방문자의 눈을 즐겁게 한다. 또 회사에

마련된 직원 휴게실은 대형 TV를 비롯해 차를 마실 수 있는 공간과 1인 1사물함이 눈에 띈다.

특히 휴게실 내부를 온돌로 마련해 직원들의 휴식시간에 고단한 몸을 잠시라도 누워서 쉴 수 있도록 배려했다. 바이어들이 회사를 방문할 경우, 휴게실을 보고 “이렇게 누워서 쉬는 회사는 처음 봤다. 원더풀”이라며 극찬할 정도이다.

데코리아 제과가 수출에 박차를 가할 수 있었던 것은 2009년 충남도 무역사절단이 되고서 부터이다. 이후 전 세계의 무역박람회에 나가 데코리아 제과 제품을 전시했고 많은 바이어들과도 인연을 맺게 됐다.

데코리아 제과 김현묵 대표이사는 “수출을 위해 다방면으로 알아보는 중 충남도에서 추진하고 있는 다양한 수출 사업을 접하게 됐다”며 “충남도의 노력이 없었다면 전 세계 어린이들에게 우리 회사 제품을 알릴 기회가 많지 않았을 것”이라며 고마움을 전했다.

데코리아 제과의 또 다른 특징은 영업사원이 없다는 점이다. 으레 제조업하면 영업사원 능력에 따라 회사 매출이 좌지우지 될 정도로 영업부가 큰 몫을 하고 있지만 데코리아 제과만큼은 예외이다.

철저한 주문생산자 방식에 독보적 기술과 디자인을 이미 인정받은 상태여서 굳이 영업사원을 두지 않아도 밀려드는 물량을 감당할 수 없을 정도이다. 이 같은 인기는 보유하고 있는 특허에서 나온다. 현재 데코리아 제과는 특허 2건을 등록했고, 1건은 출원 중이다. 주로 제품 포장과 관련된 내용인데, 아이들을 대상으로 시각적인 효과를 높일 수 있도록 다양한 기술을 보유하고 있다.

어린이들 먹거리이지만 어른들이 더 좋아하는 데코리아 제과 제품들. 오늘도 직원들은 ‘Enjoy Looks & Taste(보는 기쁨, 먹는 즐거움)’이라는 모토로 보기에도 예쁘고 먹어서도 맛있는 ‘넘버 원’ 제품을 만들기 위해 최선의 노력을 다하고 있다.



김현묵 대표이사

【데코리아 제과 김현묵 대표이사 인터뷰】

“데코리아 제과(주)는 2002년 정직과 신용, 그리고 최상의 품질과 서비스를 바탕으로 설립된 이래 꾸준한 발전을 거듭해온 한국 유일의 핸드 메이드 젤리 & 초콜릿 전문기업입니다. 언제나 한결같은 최고 품질과 맛, 트렌드에 발맞춘 디자인과 제과인의 자부심으로 더 좋은 제품으로 고객님께 보답하는 데코리아 제과(주)가 되겠습니다.”

데코리아 제과 김현묵 대표이사(58세)는 제과업계에서 청춘을 바친 인물이다. 김대표는 30여 년 간 줄곧 제과업계에서 아이들의 먹거리를 만들면서 항상 아이들의 행복을 최우선 가치로 다양한 제품을 기획하고 생산해 왔다. 국내 제과업계 대기업 출신인 그가 데코리아 제과를 창업한 것은 2002년도의 일이다.

충남대 식품공학과 73학번으로 충남 서산이 고향인 그는 대기업 임원이라는 좋은 조건을 마다하고 50대라는 다소 늦은 나이에 과감히 창업전선에 뛰어들었다.

“2002년도에 사표를 제출했을 당시 주위에서는 놀랍다는 반응을 보였습니다. 우선 몸담고 있던 회사의 회장으로 부터 두터운 신임을 받고 있었음에도 불구하고 과감히 사표를 던진 것에 놀랍다고 하고, 또 50대에 창업을 해 부럽다는 말들을 많이 들었습니다.”

김 대표는 그동안 회사를 위해 헌신적으로 일했지만 50세가 넘으면서 이제는 자신을 위해 일해야겠다는 생각이 들어 창업을 결심했다. 특히 주위의 고통받는 이웃과 외국인 노동자에 대한 관심에 눈을 뜨면서 하루라도 빨리 창업을 하지 않고서는 도무지 하루라도 못살 것 같은 열정이 몸속 깊숙한 곳에서 뜨겁게 달아올랐다.

김 대표는 결심하면 즉각 실행에 옮기는 인물로, 사표를 제출하자마자 바로 공장을 짓고 일을 시작했다.

“남들은 치밀한 계획과 오랜 검토 끝에 창업에 돌입하지만 저는 우선 공장을 건립하고 거래처를 알아보겠다는 다소 무모한 도전을 했습니다. 창업했을 당시 매출을 800만 원 밖에 못 올리기도 했죠. 하지만 좋은 제품, 사랑받는 제품을 만든다면 제가 거래선을 찾기 보다는 오히려 거래하자고 찾아오는 회사들이 틀림없이 있을 것이라는 확신으로 테코리아 제과를 창업하게 됐습니다.”

김 대표의 예상은 적중했다. 최고의 재료와 눈길을 사로잡는 디자인으로 젤리, 초콜렛 롤리팝(막대사탕)이 업계에서 입소문 나면서 이듬해인 2003년부터 전국 유명 호텔과 제과 체인점 등에서 주문이 밀려들기 시작했다.

하지만 김 대표는 아무에게나 물건을 주지 않는다. 테코리아 제과의 롤리팝 제품이 세계 최고를 지향하는 만큼 이를 인정하는 업체에만 납품하는 다소 까다로운 절차를 거쳐야 하기 때문이다.

매출보다도 최고 제품을 만드는 게 목적인 만큼 납품할 회사의 재정상태와 규모, 인지도, 제품 처리 능력 등을 꼼꼼히 따지고 나서야 제품을 납품시킨다.

실제 테코리아 제과 회사 내 제품 창고에는 물건이 적치돼 있지 않기로 유명하다. 물건만 잔뜩 만들어 놓고 이를 팔려고 찾아다니는 것 보다는 주문된 물품을 최고 수준으로 만드는 것에 더 큰 주안점을 두기 때문이다.

김 대표는 최근 창업을 결심한 이유 중 하나인 ‘이웃 섬김’에 본격적인 활동을 개시했다. 그는 충남 천안 천사운동본부, 아산 서부 복지관 이사와 스리랑카 노동자 공동체 위원장을 맡으며 어렵고 힘든 이웃들에게 기부를 하는 등 다양한 프로그램을 기획해 물심양면으로 지원해 오고 있다.

“저희 회사는 ‘즐거운 직장, 행복한 가정’을 지향합니다. 얼마 전부터 그리 많지 않지만 장학금도 지급하고 있습니다. 가정과 직장이 행복해야 그 마음으로 이웃을 돌

볼 수 있기 때문입니다. 제가 특히 외국인인 스리랑카 노동자들에게 관심을 갖는 이유는 그들 다수가 천안과 아산지역에서 어려운 환경에서 일하고 있는데, 언젠가는 고향으로 돌아가 한국을 떠올릴 때 ‘행복했다’, ‘많이 배워왔다’라는 생각을 할 수 있도록 해 주기 위해서입니다. 그들은 똑똑할뿐더러 내게는 가족 같은 존재입니다.”

김 대표는 올해 또 다른 목표가 생겼다. 올해부터는 전 세계 아이들이 데코리아 제과 제품을 사랑하고 맛있게 먹을 수 있도록 적극적으로 해외 시장에 눈을 돌리기로 했다.

또 이웃섬김도 확대해 사랑이 충만한 기업으로 도약한다는 계획도 실천하기로 했다. “다들 어렵다, 어렵다 하는데 가슴에 사랑과 행복, 열정, 도전, 자신감 등만 있으면 작지만 세계 최고의 기업이 될 수 있다고 믿고 있습니다. 앞으로 언제나 한결같은 최고 품질과 맛, 트렌드에 발맞춘 디자인과 제과인의 자부심으로 더 좋은 제품으로 고객님께 보답하는 데코리아 제과가 되겠습니다.” [인터뷰 : 금강일보 임호범 기자]



데코리아 제과 임직원 모습 - 가운데 김현묵 대표

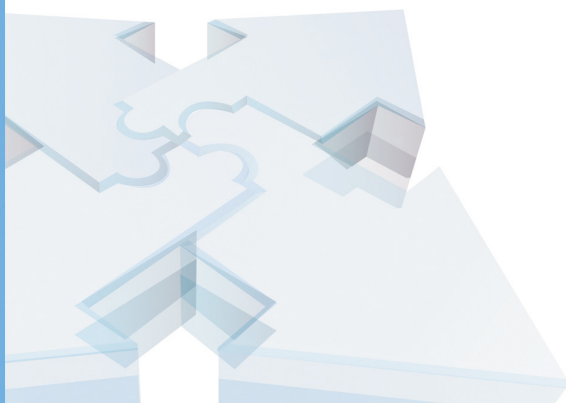
【데코리아제과(주) 연혁】

- 2002. 5. 6 법인설립
- 2002. 11. 29 식품제조가공업 영업신고 (과자류, 코코아가공품류 또는 초콜릿류)
- 2002. 12. 4 최초 생산물배상책임(PL) 보험가입 및 유지 (현 계약NO. 200912-007)
- 2003. 1. 10 국립 공주대학교 산업과학연구원과 산학협력 협약체결
- 2003. 8. 4 식품제조가공업소 위생관리 자율업소 지정 (보건복지부/아산시)
- 2003. 11. 29 한국무역협회 회원가입 (회원NO. 30201088)
- 2004. 12. 30 Clean 사업장 지정 (노동부/한국산업안전공단: (현재) 제30-320호)
- 2009. 7. 10 벤처기업 인증 (기술보증기금: 제 20090203159 호)
- 2010. 4. 1 NEW EXPORTER 300선정 (한국무역협회)
- 2010. 6. 1 수출유망중소기업 (중소기업청)
- 2010. 7. 13 유망중소기업지정 (충청남도)
- 2010. 7. 21 ISO 22000인증 (인증범위 캔디 및 초콜릿 제조 인증번호 JFK-1029)
- 2010. 9. 6 여성이 일하기 좋은 기업 선정 (YMCA 여성인력개발센터)
- 2010. 11. 30 제 27회 무역의 날 지식경제부장관 표창



Chungnam Economic Trends

경제동향



12월 시도별 주요 경제지표

구분	산업활동(계절조정)			소 비	물 가(1월)		대외거래		고 용		
	생산 지수	출하 지수	재고 지수	대형소매점 판매지수 (불변지수)	생활물가 지수	소비자 물가지수	수출액 (백만달러)	수입액 (백만달러)	경제활동 인구 (천명)	취업자 (천명)	실업률 (%)
전국	141.9	137.6	135.9	135.8	121.4	118.9	44,145	40,057	24,538	23,684	3.5
서울	97.1	101.2	136.9	142.7	120.4	118.1	4,221	9,671	5,221	4,998	4.3
부산	126.4	122.5	156.0	133.6	122.7	119.8	1,314	1,164	1,613	1,558	3.4
대구	133.1	134.5	142.4	103.2	120.9	118.4	518	303	1,215	1,166	4.0
인천	114.8	115.5	102.3	128.6	120.8	119.1	2,036	2,775	1,404	1,324	5.7
광주	170.7	158.2	104.4	135.5	120.5	118.5	1,104	513	682	660	3.3
대전	124.4	117.3	115.4	122.1	121.5	119.1	357	269	727	701	3.6
울산	122.3	121.0	116.8	128.3	122.8	120.5	6,735	6,054	561	544	3.1
경기	165.7	151.6	188.1	133.8	121.8	119.2	7,832	7,706	5,863	5,658	3.5
강원	121.7	119.2	159.4	156.7	120.6	118.4	181	107	645	627	2.8
충북	161.3	177.6	183.3	122.7	122.1	119.5	1,015	579	728	711	2.3
충남	218.8	196.5	186.7	184.5	121.6	119.5	4,619	2,405	968	942	2.6
전북	145.7	144.9	146.9	138.4	122.4	119.9	1,072	418	802	782	2.6
전남	120.9	118.5	112.9	153.1	121.4	119.4	2,833	3,325	886	869	2.0
경북	112.0	118.3	150.9	138.4	122.6	119.8	4,157	1,816	1,363	1,329	2.5
경남	152.0	162.1	125.6	144.9	122.3	119.8	6,138	2,932	1,566	1,527	2.5
제주	99.4	84.7	78.6	146.2	121.3	118.3	14	20	295	290	1.7

경제동향(요약)



- 12월 전국의 동행종합지수 순환변동치가 4개월 연속 하락 후 보합세 유지 및 선행지수는 3개월 연속 하락세를 보이며 경기 둔화 추세를 나타내고 있음
 - 12월중 충남 경제는 동행종합지수 순환변동치가 3개월 연속 하락 후 상승으로 반전, 그러나 수출의 감소세 지속, 기업경기가 기준치를 하회함으로써 기업의 체감경기가 악화되었음
- 전월대비 산업활동과 대외거래의 악화, 물가상승이 지속되었으며, 고용사정은 다소 개선되어가는 추세임

경기

- 12월 경기동행종합지수는 전월대비 0.7% 상승한 133.8 기록
- 경기순환국면을 나타내는 동행종합지수 순환변동치 3개월 연속 하락에서 상승 반전
- 2011. 2월 BSI는 제조업은 하락, 비제조업은 상승(제조업 94, 비제조업 85)
- 제조업에 비해 비제조업의 경기전망이 다소 상승할 것으로 전망
- 재래시장 동향지수는 기준지수 100을 하회하며 재래시장 체감경기가 위축되고 있음

산업활동

- 12월 산업생산활동은 전월대비 감소세를 지속(전월대비 생산, 출하 감소)한 반면, 전년동월대비 증가세 지속
- 전월대비 생산지수 226.3(-3.2%), 출하지수 203.2(-5.5%), 재고지수 184.3(+10.3%)

소비 및 물가

- 12월 대형소매점 및 대형마트 판매액은 전월대비 53.4% 큰폭 증가, 지수는 184.5 기록
- 2011. 1월 자동차등록대수는 839,513대로 전월대비 0.6%(5,122대) 증가
- 2011. 1월 중 소비자물가지수 119.5(+0.8%), 생활물가지수 121.6(+1.1%) 모두 전월대비 상승

수출입

- 12월 수출은 전월대비 0.9% 감소(46억19백만달러, 반도체 -1.9%, 평판디스플레이 및 센서 -4.3%, 석유제품 -3.5% 등)
- 수입은 전월대비 12.0% 증가(24억5백만달러, 원유 +23.3%, 석유제품 +44.7% 등)
- 12월 무역수지는 22억 14백만달러 흑자

고용

- 12월 경제활동인구 전월대비 5.2% 감소, 경제활동참가율 3.4%p 감소(59.5%)
- 취업자 5.4% 감소한 94만2천명(사업·개인·공공서비스 +5.2%, 전기·운수·통신·금융업 +14.0%)
- 12월 실업률 2.6%로 전월대비 0.2%p 증가, 실업자 26천명으로 전월대비 4.0% 증가

금융

- 11월 금융기관 수신, 여신 전월대비 증가
- 11월 금융기관 총 수신증감액 +2,415억원, 총 여신증감액 : +1,505억원
- 12월 어음부도율 0.13%로 전월보다 0.09%p 하락(홍성 상승, 천안, 공주, 서산 지역 감소)
- 12월 부도금액 15억3천만원으로 전월보다 10억1천만원 감소(제조업 증가, 건설업 감소, 서비스업 전월대비 동일)

건설 및 부동산

- 12월 건축허가면적 전월대비 40.9%(480천 m^2), 착공면적 11.3%(591천 m^2) 각각 감소
- 2011. 1월 주택매매가격 지수 100.5로 전월대비 0.1%(주요 상승지역; 아산, 천안 동남구), 전세가격지수 105.8로 전월대비 0.4% 상승(주요상승지역; 천안 서북구, 아산)

1. 경기동향

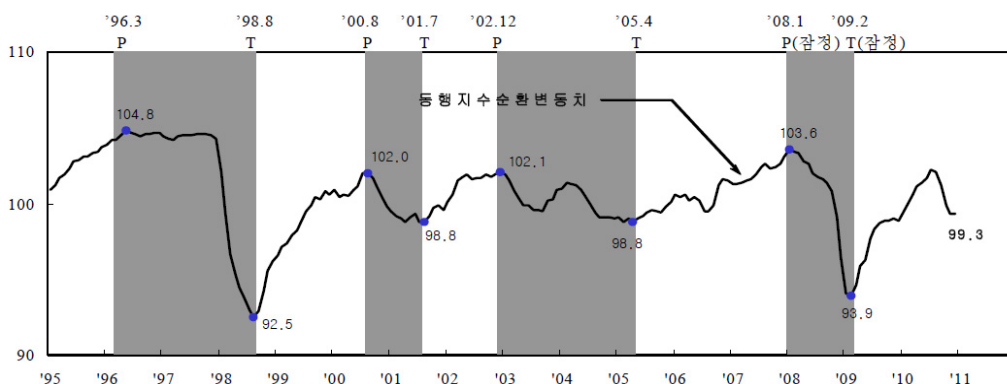
[전국 경기동향]

- 2010. 12월 전국의 **동행종합지수**는 수입액 및 내수출하지수가 감소하였으나, 서비스업생산지수, 도소매업판매액지수, 제조업가동률지수 등이 증가하여 전월보다 **0.5% 상승**
- 현재의 경기상황을 보여주는 **동행지수 순환변동치**는 **99.3**으로 4개월 하락 후 보합세 유지

전국 동행지수 및 순환변동치

(2005=100)

구분	'10.5월	6월	7월	8월	9월 ^P	10월 ^P	11월 ^P	12월 ^P
○ 동행종합지수	131.0	132.0	133.2	133.6	133.0	131.8	131.5	132.2
· 전월비(%)	0.7	0.8	0.9	0.3	-0.4	-0.9	-0.2	0.5
○ 순환변동치	101.4	101.7	102.2	102.1	101.2	99.9	99.3	99.3
· 전월차(p)	0.3	0.3	0.5	-0.1	-0.9	-1.3	-0.6	0.0



· 회색부분은 경기수축기임.

- **선행종합지수**는 건설수주액, 순상품교역조건, 금융기관유동성 등이 감소하였으나, 구 인구직비율, 자본재수입액, 기계수주액 등이 증가하여 **전월대비 0.2% 상승**
- 향후 경기국면을 예고해주는 **선행지수 전년동월비**는 **2.3%**로 전월보다 **0.2%p 하락**

전국 선행종합지수

구분	'10.5월	6월	7월	8월	9월	10월 ^P	11월 ^P	12월 ^P
○ 선행종합지수	127.8	128.2	129.3	129.6	129.6	128.6	128.5	128.8
· 전월비(%)	0.6	0.3	0.9	0.2	0.0	-0.8	-0.1	0.2
○ 전년동월비	8.0	7.1	6.8	5.9	4.9	3.3	2.5	2.3
· 전월차(%p)	-0.6	-0.9	-0.3	-0.9	-1.0	-1.6	-0.8	-0.2

자료 : 산업활동동향, 통계청.

[충남 경기동향]

- 2010. 12월 충남의 **동행종합지수**는 대형소매점판매지수의 큰폭 상승과 함께 비농가취업자수의 증가, 전력사용량 및 수출액의 증가로 상승으로 반전
- 현재의 경기를 보여주는 **경기동행지수 순환변동치**는 전월대비 0.4%p 증가한 100.6을 나타내며 하락에서 상승으로 반전

동행종합지수 추이

(2005=100)

구 분	'10.5월	6월	7월	8월	9월	10월 ^p	11월 ^p	12월 ^p
○ 동행종합지수	131.2	132.3	133.1	133.6	133.6	133.3	132.8	133.8
· 전월비(%)	0.6	0.8	0.6	0.4	0.0	-0.2	-0.4	0.7
○ 순환 변동치	101.2	101.6	101.9	101.9	101.5	100.9	100.2	100.6
· 전월차(%p)	0.2	0.5	0.2	0.1	-0.4	-0.6	-0.7	0.4

주) p는 잠정치임.

- 12월 동행종합지수 구성지표는 대형소매점판매지수가 4개월 연속 하락에서 큰폭 상승하였고, 비농가취업자수 역시 3개월 연속 하락에서 증가로 반전
 - 비농가취업자수(0.4%), 대형소매점판매지수(10.3%), 전력사용량(1.2%), 수출액(0.4%) 증가
 - 산업생산지수(-0.2%), 수입액(-2.9%) 감소

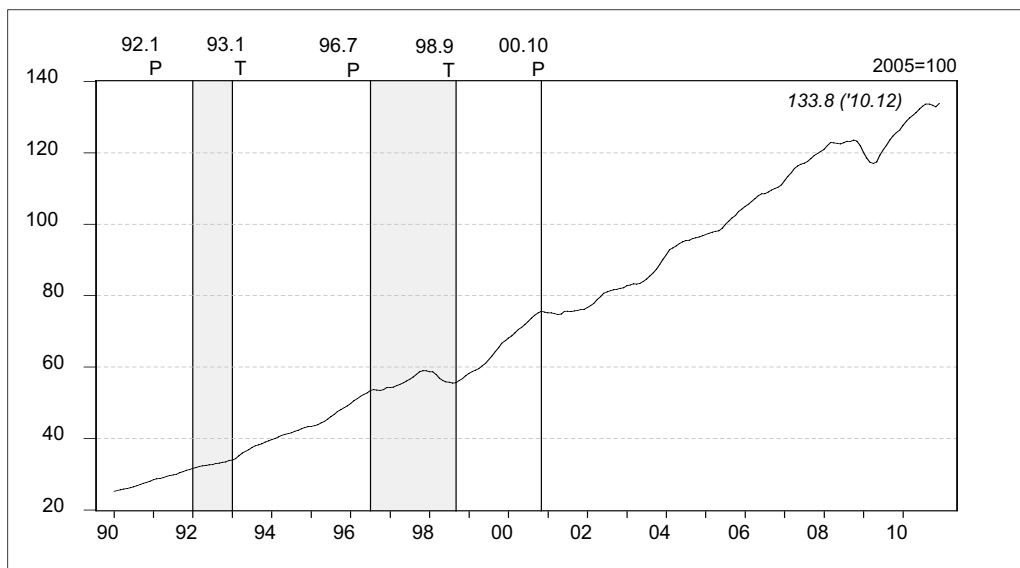
동행종합지수 구성지표의 전월비

(단위: %)

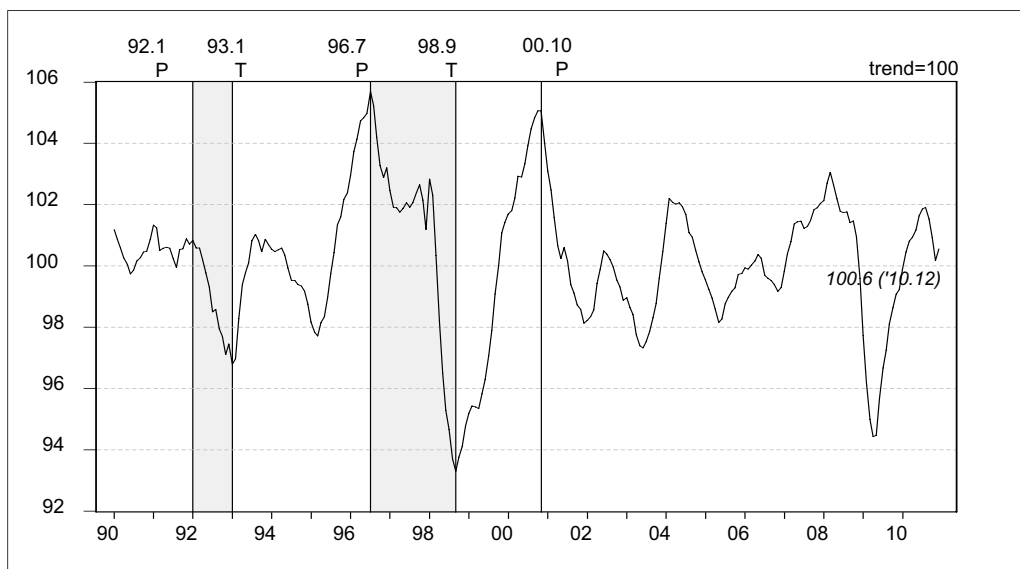
구 성 지 표	'10.5월	6월	7월	8월	9월	10월 ^p	11월 ^p	12월 ^p
비농가취업자수	0.3	0.3	0.2	0.0	-0.6	-1.2	-0.5	0.4
산업생산지수	1.2	1.3	0.8	1.7	1.0	1.5	0.8	-0.2
대형소매점판매지수	-2.5	0.9	2.5	-0.1	-1.8	-2.6	-3.3	10.3
전력사용량	1.8	1.3	0.6	0.9	0.9	0.7	0.6	1.2
수출액(실질)	2.3	1.2	2.9	2.8	1.6	0.9	-0.4	0.4
수입액(실질)	2.6	3.5	0.4	-0.6	0.2	0.3	-1.6	-2.9

주) 증감률은 계절조정 및 불규칙 조정한 계열임.

충남 동행종합지수(Coincident Composite Index)



동행종합지수 순환변동치(Cyclical Component of Coincident CI)



[기업경기전망(BSI)]

- 2011. 2월 대전·충남지역의 제조업 업황 BSI는 94로 전월(95)보다 1p 하락, 자금사정전망 BSI는 99로 전월(101)보다 2p 하락
- 2011. 2월 비제조업 업황 BSI는 85로 전월(84)보다 1p 상승, 자금사정전망 BSI는 88로 전월(85)보다 3p 상승
- 대전·충남지역 제조업 및 비제조업의 1월중 업황 및 자금사정은 모두 부진한 것으로 조사되었으며, 2월 제조업 업황과 자금사정 전망은 하락 및 비제조업 업황 및 자금사정 전망은 다소 상승할 것으로 조사되었으나, 100을 하회하며 개선되지 않을 것으로 조사됨

제조업의 주요 실적 BSI 추이

구분	2010년					2011년		전월대비 변동폭
	8월	9월	10월	11월	12월	1월	2월	
기업경기	100	98	99	100	95	95	94(91)	-1(-1)
매출	112	113	114	112	108	112	116	+4
생산	114	112	110	114	110	107	111	+4
신규수주	110	110	105	106	100	105	111	+6
채산성	94	93	92	92	88	88	89	+1
제품재고	100	98	102	102	101	99	98	-1
인력사정	86	88	84	86	91	92	89	-3
자금사정	93	95	99	92	97	101	99	-2
외부자금수요	111	114	120	117	118	119	115	-4
자금조달사정	93	95	100	94	96	100	99	-1

주: ()내는 전국 기준.

비제조업의 주요 실적 BSI 추이

구분	2010년					2011년		전월대비 변동폭
	8월	9월	10월	11월	12월	1월	2월	
기업경기	85	78	86	85	95	84	85(84)	+1(-3)
매출	92	91	100	95	95	91	85(92)	-6(-3)
채산성	89	86	88	90	94	89	83(89)	-6(-1)
인력사정	97	97	93	93	91	86	93(93)	+7(-1)
자금사정	94	89	94	87	91	85	88	+3
외부자금수요	116	115	116	114	109	116	117	+1
자금조달사정	98	91	95	87	93	85	86	+1

주: ()내는 전국 기준.

$$BSI^*(\text{Business Survey Index}) = \frac{(\text{긍정적인 응답업체수} - \text{부정적인 응답업체수}) \times 100}{\text{전체응답업체수}} + 100$$

* BSI가 기준치인 100인 경우 긍정적인 응답업체수와 부정적인 응답업체수가 같음을 의미하며, 100이상이면 경우에는 긍정응답업체수가 부정응답 업체수보다 많음을, 100이하인 경우에는 그 반대임을 나타냄.

자료: 대전·충남지역 기업경기 및 자금사정 조사결과, 한국은행 대전충남본부.

[시장경기 동향]

- 2011. 1월 충남지역 재래시장 업황실적은 93.3으로 전월대비 60.6% 큰 폭 상승한 반면, 매출실적과(36.9) 자금사정(53.6)은 2개월 연속 하락
- 2011. 2월 충남지역 재래시장의 업황전망(81.0)과 자금사정전망(89.3)은 전월대비 각각 2.1%, 11.9% 상승한 반면, 매출전망은 76.2로 전월대비 11.7% 하락
- 충남의 재래시장 전망은 2010년 10월부터 기준지수 100을 하회하고 있어, 재래시장 체감경기가 안정되지 않고 있는 것으로 나타남

전국 및 충남의 재래시장 실적

(기준지수=100)

구분		2010년						2011년	전월대비 증 감 률
		7월	8월	9월	10월	11월	12월	1월	
업황	전국	59.8	58.8	95.0	74.6	82.0	59.6	50.0	-16.1
	충남	66.7	77.4	97.6	66.7	94.0	58.3	93.3	60.0
매출	전국	57.0	56.7	97.2	74.9	81.5	59.5	53.9	-9.4
	충남	60.7	75.0	103.6	67.9	96.4	57.1	36.9	-35.4
자금 사정	전국	64.5	62.5	81.0	74.6	75.8	62.7	56.6	-9.7
	충남	70.0	73.8	86.9	69.0	85.7	57.1	53.6	-6.1

전국 및 충남의 재래시장 전망

(기준지수=100)

구분		2010년					2011년		전월대비 증 감 률
		8월	9월	10월	11월	12월	1월	2월	
업황	전국	79.1	120.8	108.5	105.4	86.5	84.9	77.8	-8.4
	충남	85.0	125.6	114.3	98.8	73.8	79.3	81.0	2.1
매출	전국	78.6	122.4	109.6	106.0	85.9	83.9	75.5	-10.0
	충남	86.5	125.6	121.3	100.0	67.5	86.3	76.2	-11.7
자금 사정	전국	78.1	101.1	97.9	95.0	82.4	80.9	80.5	-0.5
	충남	82.5	102.4	103.8	95.2	80.8	79.8	89.3	11.9

자료 : 시장경기동향조사 보고, 중소기업청 시장경영진흥원

2. 산업활동

[산업생산 동향]

- 2010. 12월 충남의 광공업생산은 전년동월대비 6.8% 증가, 전월대비 3.2% 감소
 - 비금속광물제품, 자동차 등의 업종에서 감소하였으나, 영상·음향 및 통신, 기계 및 장비, 의약품, 고무 및 플라스틱의 업종에서 증가

(2005=100.0, %)

구 분	2009년	2010년					
	12월	7월	8월	9월	10월 ^P	11월 ^P	12월 ^P
산업생산지수	211.9	223.0	227.2	222.2	242.1	235.3	226.3
전년동월비	69.9	13.4	16.3	3.0	17.6	15.0	6.8
전월비	2.8	-0.2	4.9	-1.0	-0.3	-1.4	-3.2

자료 : 광공업생산동향, 충청지방통계청.

- 전년동월대비 주요업종별 증감(%)

[증가업종]

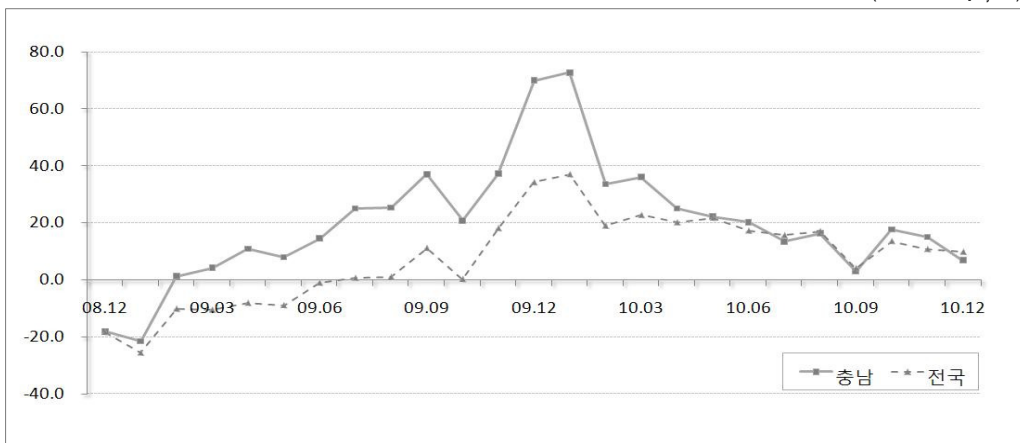
- 영상음향및통신(+7.6) : 노트북용LCD, TV용LCD, 에폭시인쇄회로기판, 모스조립 등
- 기계및장비(+43.8) : 평면디스플레이제조장비, 열처리로 및 전기로, 감속기, 금형 등
- 의약품(+46.8) : 의약품
- 고무및플라스틱(+17.5) : 플라스틱포장용기, 플라스틱필름, 자동차타이어 등

[감소업종]

- 비금속광물제품(-13.6) : 액정모니터유리, 아스콘, 건축용가공석제품, 레미콘 등
- 자동차(-11.5) : 대형승용차, 동력전달장치, 중형승용차, 자동차용내연기관 등

전국 및 충남 산업생산지수 전년동월비

(2005=100.0, %)



[출하 동향]

- 2010. 12월 충남의 출하는 전년동월대비 4.4% 증가, 전월대비 5.5% 감소
 - 자동차, 화학제품 등의 업종에서 감소하였으나, 기계 및 장비, 영상·음향 및 통신, 의약품, 고무 및 플라스틱 등의 업종에서 증가

(2005=100.0, %)

구분	2009년	2010년					
	12월	7월	8월	9월	10월 ^P	11월 ^P	12월 ^P
출하지수	194.7	202.1	208.3	207.5	220.7	218.2	203.2
전년동월비	57.1	14.2	19.5	5.9	16.9	16.1	4.4
전월비	3.2	-0.3	5.2	1.9	-3.1	-0.7	-5.5

자료 : 광공업생산동향, 충청지방통계청.

- 전년동월대비 주요업종별 증감(%)

[증가업종]

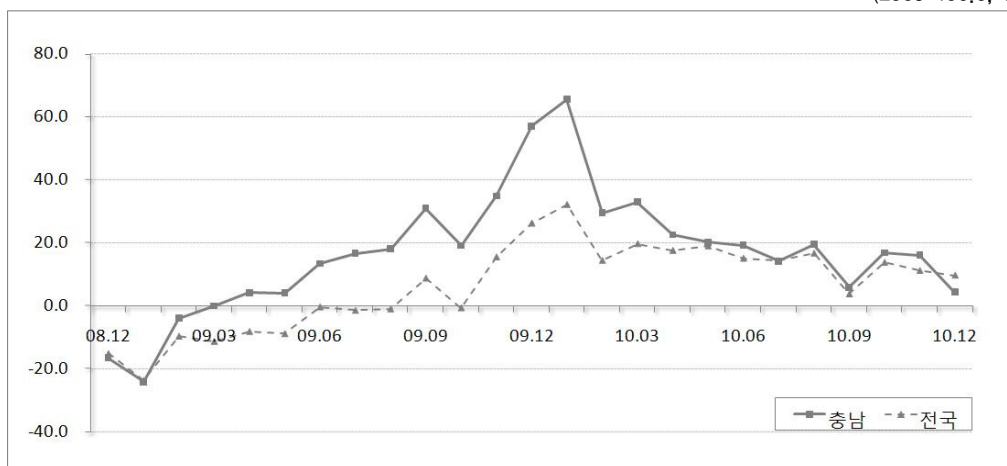
- 기계및장비(+50.7) : 평면디스플레이제조장비, 열처리로 및 전기로, 감속기 등
- 영상음향및통신(+2.5) : 노트북용LCD, 에폭시인쇄회로기판, 모스조립, 백라이트유닛 등
- 의약품(+57.7) : 의약품
- 고무및플라스틱(+19.8) : 플라스틱필름, 플라스틱자동차부품, 플라스틱포장용기 등

[감소업종]

- 자동차(-10.3) : 동력전달장치, 중형승용차, 대형승용차, 현가장치 등
- 화학제품(-4.6) : 파라크실렌, 에틸렌, 폴리프로필렌, 스티렌모너머 등

전국 및 충남 출하지수 전년동월비

(2005=100.0, %)



[재고 동향]

- 2010. 12월 충남의 재고지수는 전년동월대비 52.1%, 전월대비 10.3% 각각 증가
 - 금속가공제품, 가죽 및 신발 등의 업종에서 감소하였으나, 영상·음향 및 통신, 자동차, 제1차금속, 기계 및 장비 등의 업종에서 증가

(2005=100.0, %)

구분	2009년	2010년					
	12월	7월	8월	9월 ^P	10월 ^P	11월 ^P	12월 ^P
재고지수	184.3	176.8	171.9	156.7	168.6	165.5	184.3
전년동월비	52.1	41.0	25.7	21.7	35.1	37.2	52.1
전월비	10.3	6.1	-2.1	-7.6	7.1	-0.3	10.3

자료 : 광공업생산동향, 충청지방통계청.

- 전년동월대비 주요업종별 증감(%)

[증가업종]

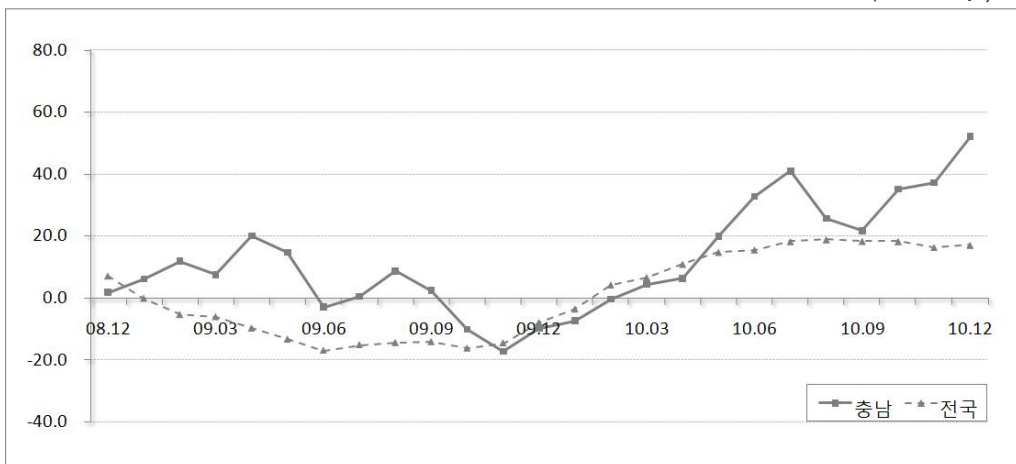
- 영상음향및통신(+163.1) : TV용LCD, 노트북용LCD, 모니터용LCD, 에폭시인쇄회로기판 등
- 자동차(+116.9) : 중형승용차, 대형승용차, 차체부품, 기관용부품 등
- 제1차금속(+32.9) : 열연대강, 아연도강판, 칼라강판, 석도강판 등
- 기계및장비(+91.3) : 공기청정기, 패키지형에어컨, 정수기, 전기용접기 등

[감소업종]

- 금속가공제품(-9.5) : 단조물, 식관, 나사제품
- 가죽및신발(-52.3) : 운동화부품

전국 및 충남 재고지수 전년동월비

(2005=100.0, %)



3. 소비 · 물가

[소비]

- 2010. 12월 충남의 대형소매점 경상판매액은 124,715백만원으로 전월대비 53.4%, 전년동월대비 29.2% 각각 증가, 지수는 184.5 기록
- 내구재, 준내구재 및 비내구재의 증가로 인해 대형마트 경상판매액은 전월대비 17.4, 전년동월대비 6.6% 각각 증가

[전월비 주요 상품군별 증감(%)]

- 내구재(+11.6) : 컴퓨터(+26.3), 가구(+25.2), 기타(+27.1)
- 준내구재(+17.2) : 운동, 오락(+61.0), 의복(+7.8), 기타(+18.6)
- 비내구재(+18.5) : 서적, 문구(+43.4), 음식료품(+19.3), 화장품(+9.7), 기타(+13.3)

대형소매점 판매동향

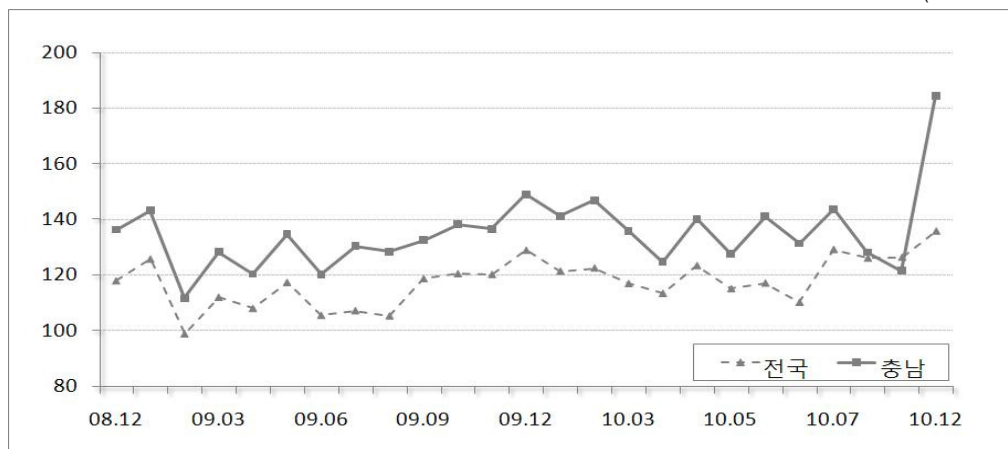
(경상금액, 단위 : 백만원)

구 분	2009년	2010년					증감률	
	12월	9월	10월	11월 ^o	12월 ^o		전년동월비	전월비
전 국	5,019,943	5,306,334	5,124,550	5,072,297	5,509,315		9.7	8.6
충 남	163,918	176,061	148,625	142,293	196,563		19.9	38.0
대형소매점	96,501	98,800	87,095	81,277	124,715		29.2	53.4
대형마트	67,417	76,561	61,530	61,200	71,848		6.6	17.4

자료 : 대형소매점 판매동향, 충청지방통계청.

전국 및 충남 대형소매점 판매 지수

(2005=100)



주 : 대형소매점 불변지수

[자동차 등록]

- 2011. 1월 충남의 자동차등록대수는 839,513대로 전월대비 0.6%(5,122대), 전년동월대비 5.0%(39,869대) 각각 증가
 - 차종별로는 전월대비 승용차(+0.8%), 승합차(+0.1%), 화물차(+0.3%), 특수화물차(+1.4%) 등록대수 모두 증가
 - 전년동월대비 승합차(-0.4%)는 감소한 반면 승용차(+6.4%), 화물차(+2.3%), 특수화물차(+5.8%) 등록대수는 증가

충남지역 자동차 등록현황

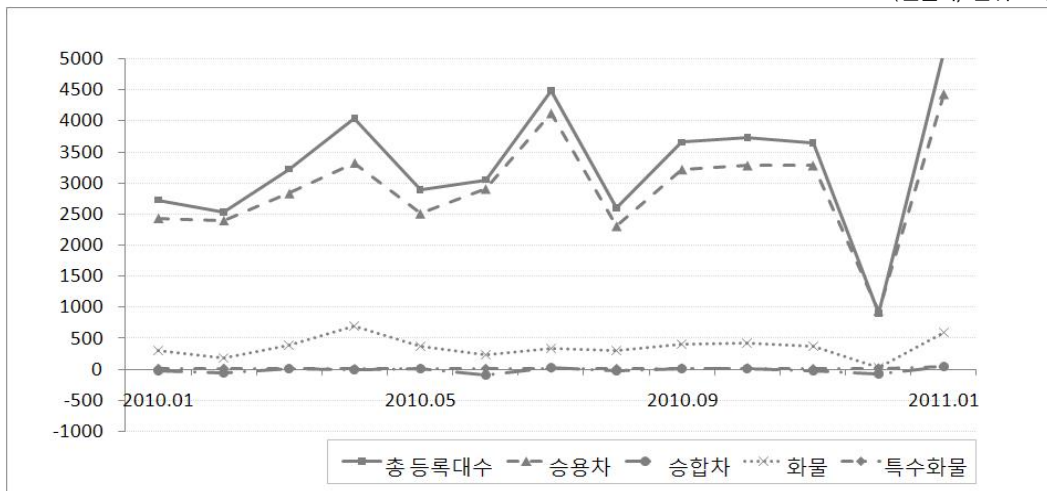
(단위 : 대, %)

구분	2009년				2010년	증 감	
	1월	10월	11월	12월	1월	전년동월차	전월차
합계	799,644	829,848	833,491	834,391	839,513	39,869	5,122
차 종 별	승용	556,506	583,435	586,724	592,102	35,596	4,434
	승합	50,627	50,494	50,473	50,447	-180	46
	화물	189,979	193,296	193,666	193,685	4,305	599
	특수화물	2,532	2,623	2,628	2,643	148	37
용 도 별	자가용	763,521	791,907	795,305	796,538	37,626	4,609
	관용	3,689	3,841	3,851	3,851	202	40
	영업용	32,434	34,100	34,335	34,002	2,041	473

자료 : 시군별 자동차등록현황, 충청남도.

충남지역 자동차 등록 추이

(전월차, 단위 : 대)



[물가]

- 2011. 1월 충남의 소비자물가지수는 119.5로 전월대비 0.8%, 전년동월대비 4.2% 각각 상승
 - 농축산물(+19.1%), 공업제품(+4.3%), 집세(+1.8%), 공공서비스(+1.8%), 개인서비스(+2.0%) 등 주요 품목의 물가지수 전년동월대비 상승
- 생활물가지수는 121.6으로 전월대비 1.1%, 전년동월대비 4.5% 각각 상승
- 신선식품지수는 140.9로 전월대비 0.5%, 전년동월대비 33.2% 각각 상승
 - 신선어개, 신선채소는 전년동월대비 각각 15.6%, 32.8% 상승, 신선과실은 39.2% 상승

소비자 및 생활물가지수

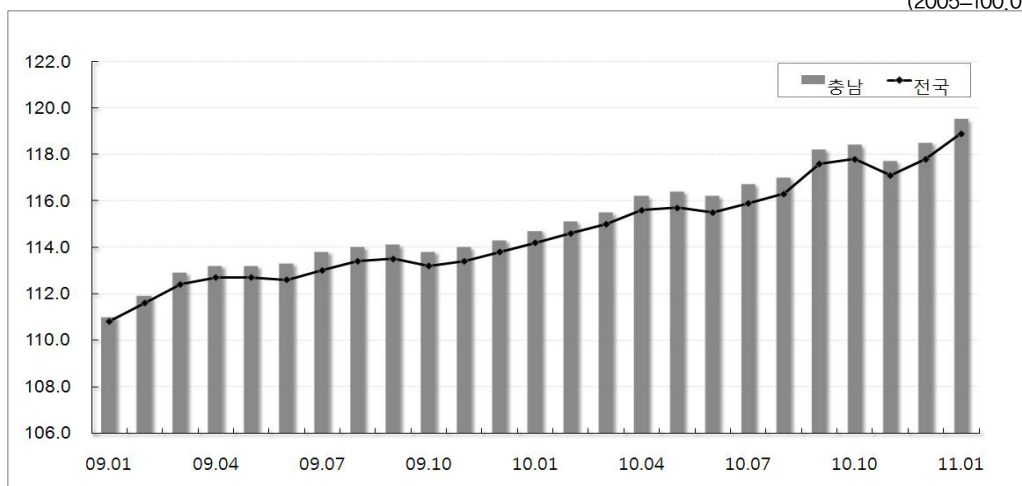
(단위 : 백만달러, %)

구분			2010년				2011년	증감률	
			1월	10월	11월	12월	1월	전년동월비	전월비
전국 소비자물가지수			114.2	117.8	117.1	117.8	118.9	4.1	0.9
충남 소비자물가지수			114.7	118.4	117.7	118.5	119.5	4.2	0.8
상품 상·하	상 품		115.2	122.1	120.3	122.1	123.6	7.3	1.2
	서비스		114.3	116.0	115.8	115.9	116.5	1.9	0.5
생활물가지수			116.4	120.7	119.3	120.3	121.6	4.5	1.1
신선식품지수			105.8	150.6	136.0	140.2	140.9	33.2	0.5

자료 : 소비자물가동향, 충청지방통계청.

전국 및 충남 소비자물가지수

(2005=100.0)



4. 수출입

[수출입]

- 2010. 12월 충남의 수출은 반도체, 석유제품 등의 증가세 지속으로 전년동월대비 18.1% 증가, 전월대비 0.9% 감소
 - 전년동월대비 18.1% 증가(46억19백만달러)하여 증가세 지속(+19.4%→+18.1%)
 - 반도체(+30.9%), 석유제품(+55.2%) 등이 증가세 지속에 기인
- 2010. 12월 충남의 수입은 원유, 석유제품 등의 증가세 지속으로 전년동월대비 20.8%, 전월대비 12.0% 각각 증가
 - 원유(+17.3%), 석유제품(+26.3%) 등의 증가로 인해 전월대비 증가세 지속(+21.1%→+20.8%)

전국 및 충남의 수출입 현황

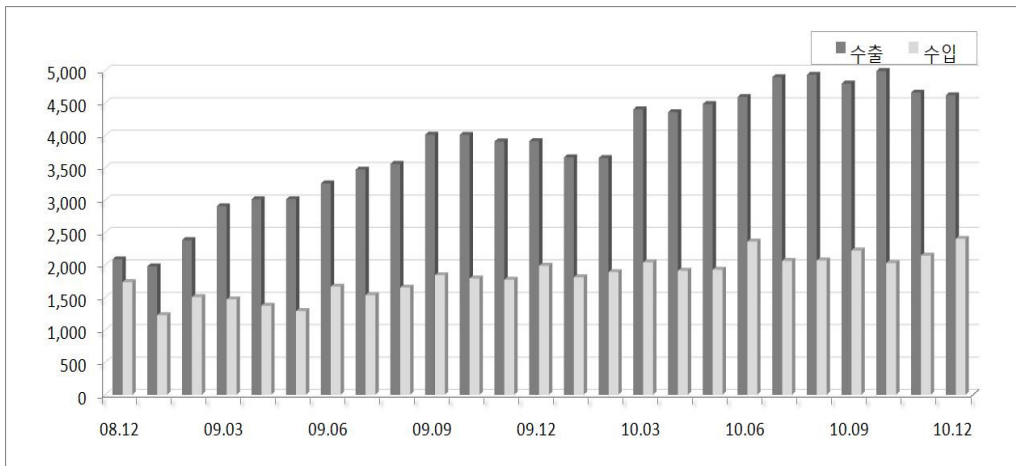
(단위 : 백만달러, %)

구분		2009년	2010년					증감률	
		12월	9월	10월	11월	12월	전년동월비	전월비	
전국	수출	36,010	39,411	43,340	41,261	44,145	22.6	7.0	
	수입	32,920	35,002	37,001	38,669	40,057	21.7	3.6	
	무역수지	9,030	4,409	6,339	2,592	4,088	-	-	
충남	수출	3,910	4,800	4,994	4,660	4,619	18.1	-0.9	
	수입	1,990	2,225	2,031	2,147	2,405	20.8	12.0	
	무역수지	1,920	2,575	2,963	2,513	2,214	-	-	

자료 : 무역통계, 한국무역협회.

충남의 수출입 추이

(단위 : 백만달러)



12월 품목별 수출액(금액기준)

(단위 : 백만달러, %)

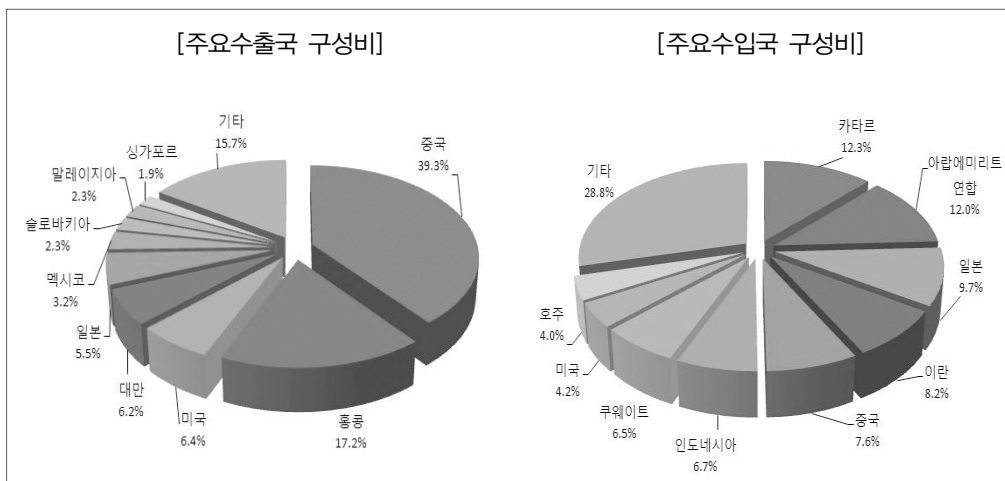
구분	품목명	수출액	증 감 율		수출비중
			전년동월비	전 월 비	
	수출총액	4,619	18.1	-0.9	100.0
1	반도체	1,401	30.9	-1.9	30.3
2	평판디스플레이 및 센서	1,275	-5.5	-4.3	27.6
3	석유제품	221	55.2	-3.5	4.8
4	자동차	176	5.9	-8.3	3.8
5	합성수지	174	14.1	7.4	3.8

12월 품목별 수입액(금액기준)

(단위 : 백만달러, %)

구분	품목명	수입액	증 감 율		수출비중
			전년동월비	전 월 비	
	수입총액	2,405	20.8	12.0	100.0
1	원유	996	17.3	23.3	41.4
2	석유제품	330	26.3	44.7	13.7
3	석탄	199	-18.0	-29.7	8.3
4	강반제품및기타철강제품	118	497.7	16.8	4.9
5	정밀화학원료	45	36.0	18.4	1.9

12월 국별 수출입 현황



5. 고 용

[경제활동인구]

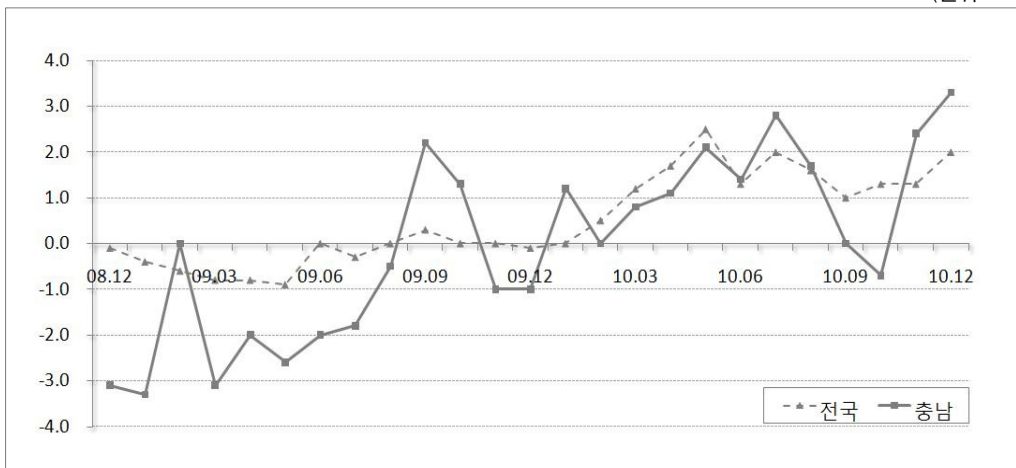
- 2010. 12월 충남의 15세이상인구는 전년동월대비 1.6%, 경제활동인구는 전년동월 대비 3.1% 각각 증가
 - 15세이상 인구는 1,625천명으로 전년동월(1,600천명)보다 25천명(+1.5%) 증가
 - 경제활동인구는 968천명으로 전년동월(939천명)보다 21천명(+2.2%) 증가
- 경제활동참가율은 59.5%로 전년동월대비 0.8%p 증가
 - * 경제활동참가율(%) = (경제활동인구÷15세이상인구)×100

[취업자]

- 2010. 12월 충남의 취업자수는 942천명으로 전년동월대비 3.3% 증가, 전월대비 5.4% 감소
 - 사업·개인·공공서비스(+5.2%), 전기·운수·통신·금융업(+14.0%)부문은 증가한 반면, 건설업(-3.7%), 도소매·음식숙박업(-5.0%) 부문의 취업자는 감소하였음

충남 및 전국의 월별 취업자 전년동월비

(단위 : %)



자료 : 충청지역 고용동향, 충청지방통계청

[실업률]

- 2010. 12월 충남의 실업자는 26천명으로 전년동월(28천명)대비 2천명 감소하였으 며, 실업률은 전년동월(2.9%)대비 0.3%p 감소한 2.6%

6. 금 융

[수신]

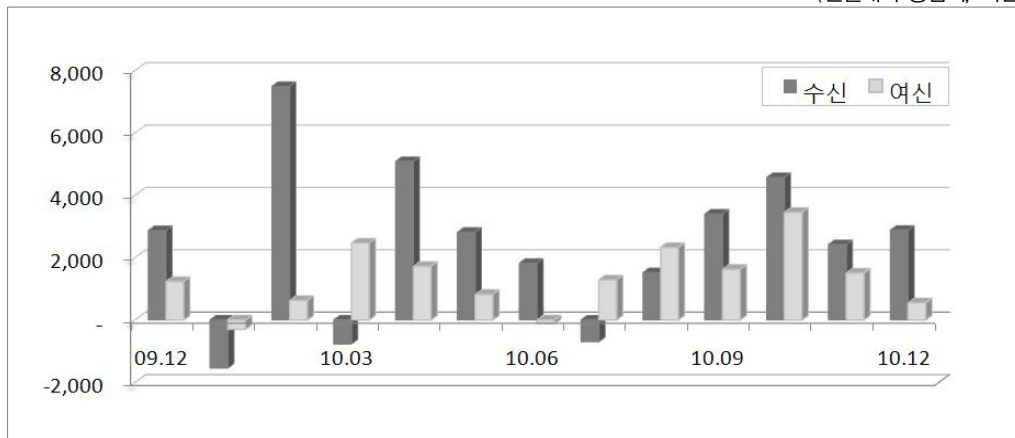
- 2010. 12월말 충남의 수신잔액은 예금은행 14조 8,607억원, 비은행기관 28조 3,939억원으로 충남지역 금융기관 총 수신잔액은 43조 2,546억원 기록
 - 예금은행 : 수시입출식예금이 증가하였으나 거치·적립식예금이 큰 폭 감소하면서 감소세 전환 [11월 +11억원 → 12월 -288억원]
 - 비은행기관 : 상호금융의 보상자금 유입 및 새마을금고·신용협동조합의 연말상여금 지급등으로 가계자금 유입이 늘어나면서 증가폭 확대 [11월 +2,404억원 → 12월 +3,165억원]
 - 총 수신증감액 : 11월 +2,416억원 → 12월 +2,877억원

[여신]

- 2010. 12월말 충남의 여신잔액은 예금은행 22조 8,745억원, 비은행기관 15조 4,247억원으로 충남지역 금융기관 총 여신잔액은 38조 2,992억원 기록
 - 예금은행 : 중기업의 연말 부채비율 관리를 위한 차입금 상환 및 신용대출의 감소로 감소로 전환 [11월 +1,060억원 → 12월 -1,123억원]
 - 비은행기관 : 상호금융, 새마을금고, 신용협동조합의 수신 호조에 따른 대출확대 등으로 증가폭 확대 [11월 +445억원 → 12월 +1,675억원]
 - 총 여신증감액 : 11월 +1,506억원 → 12월 +551억원

금융기관 여수신 추이

(전월대비 증감액, 억원)



자료 : 대전·충남지역 경제동향, 한국은행 대전충남본부.

[어음부도]

- 2010. 12월 충남의 부도율은 0.13%로, 전월대비 0.09%p 하락
 - 지역별로는 천안 0.12%, 홍성 0.27%, 논산 0.23%, 공주 0.01%, 서산 0.05% 기록

충남지역 어음부도율

(단위 : %, %p)

구분	2009년		2010년				증감	
	연중	12월	9월	10월	11월	12월	전월대비 등락	전년동월대비 등락
충 남	0.32	0.40	0.09	0.07	0.22	0.13	-0.09	-0.27
천 안	0.47	0.35	0.10	0.02	0.29	0.12	-0.17	-0.23
홍 성	0.28	1.66	0.27	0.01	0.25	0.27	0.02	-1.39
논 산	0.27	0.05	0.07	0.74	0.25	0.23	-0.02	0.18
공 주	0.36	0.00	0.00	0.02	0.08	0.01	-0.07	0.01
서 산	0.01	0.00	0.02	0.04	0.08	0.05	-0.03	0.05

자료 : 대전·충남지역 어음부도 동향, 한국은행 대전충남본부.

- 12월 중 부도금액은 15억 3천만원으로 전월보다 10억 1천만원 감소
 - 제조업 : 11월 6억 5천만원 → 12월 8억원
 - 건설업 : 11월 2억 3천만원 → 12월 2억원
 - 서비스업 : 11월 4억 1천만원 → 12월 4억 1천만원
- 12월 중 부도업체수는 2개로 전월(3개)보다 1개 감소하였으며, 제조업이 1개 감소

업종별 부도금액 및 부도업체수

(단위 : 억원, 개)

구분		2009년	2010년				증감	
		12월	9월	10월	11월	12월	전년동월비	전월비
부 도 금 액	제조업	38.6	3.9	1.2	6.5	8.0	-30.6	1.5
	건설업	0.6	1.1	0.0	2.3	2.0	1.4	-0.3
	서비스업	15.3	3.6	3.5	4.1	4.1	-11.2	0.0
	기타	5.3	1.1	1.9	12.5	1.2	-4.1	-0.9
	합계	59.8	9.6	6.6	25.4	15.3	-44.5	-10.1
부 도 업 체 수	제조업	4	1	0	1	0	-4	-1
	건설업	0	0	0	1	1	1	0
	서비스업	1	2	0	1	1	0	0
	기타	0	0	0	0	0	0	0
	합계	5	3	0	3	2	-3	-1

[신설법인수]

- 2010. 12월 충남의 신설법인수는 183개로 전월(156개)보다 27개 증가

7. 건설 · 부동산

[건축허가 및 착공]

- 2010. 12월 충남의 건축허가면적은 480천㎡로 전월대비 40.9%, 전년동월대비 28.6% 각각 감소
 - 12월 허가면적 구성비 : 농수산물용(25.8%), 주거용(19.8%), 공업용(19.8%) 등

건축허가면적

(단위 : ㎡)

구분	2009년	2010년					증감률	
	12월	9월	10월	11월	12월	전년동월비	전월비	
건축허가	672,202	379,786	400,493	812,945	480,231	-28.6	-40.9	
주거용	122,476	125,113	89,363	331,957	95,017	-22.4	-71.4	
상업용	111,877	51,638	73,484	118,892	80,744	-27.8	-32.1	
농수산물용	83,762	46,455	50,250	92,363	124,076	48.1	34.3	
공업용	170,431	112,889	105,124	125,310	94,982	-44.3	-24.2	
기 타	183,656	43,691	82,272	144,423	85,412	-53.5	-40.9	

자료 : 건축허가 현황, 국토해양부.

- 2010. 12월 충남의 건축착공면적은 591천㎡로 전월대비 11.3% 감소, 전년동월대비 24.4% 증가
 - 12월 착공면적 구성비 : 주거용(34.7%), 공업용(20.8%), 상업용(17.7%) 등

건축착공면적

(단위 : ㎡)

구분	2009년	2010년					증감률	
	12월	9월	10월	11월	12월	전년동월비	전월비	
건축착공	474,932	393,149	464,780	666,098	591,027	24.4	-11.3	
주거용	70,890	69,932	114,272	187,730	205,033	189.2	9.2	
상업용	91,888	53,032	68,008	137,038	104,361	13.6	-23.8	
농수산물용	39,858	20,179	65,632	107,409	89,869	125.5	-16.3	
공업용	181,255	159,473	161,818	150,815	122,813	-32.2	-18.6	
기 타	91,041	90,803	55,050	83,106	36,995	-24.3	-17.0	

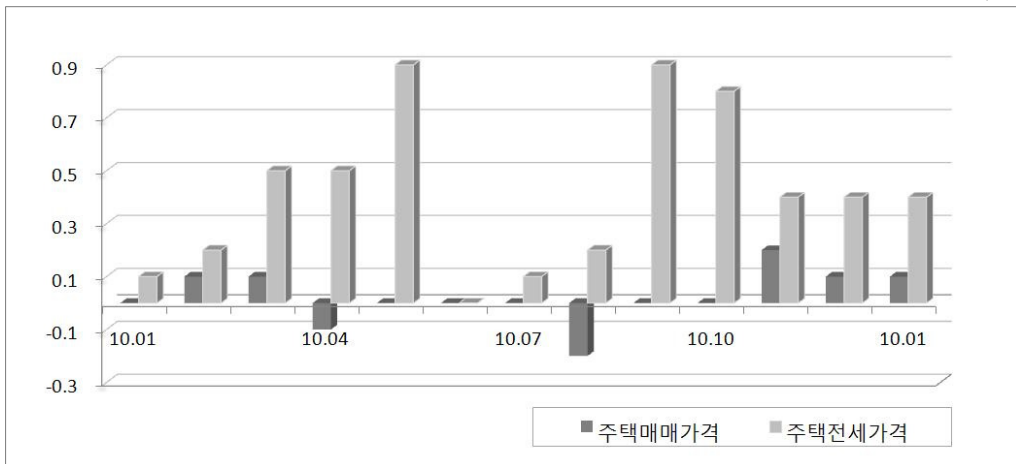
자료 : 건축착공 현황, 국토해양부.

[주택 매매가격 및 전세가격]

- 2011. 1월 충남의 주택매매가격은 전년동월대비 0.5%, 전월대비 0.1% 각각 상승
 - 주택매매 물량 부족 및 매수심리가 호전되면서 전월대비 3개월 연속 상승세 이어감
 - 아산(+0.3%)과 천안 동남구(+0.1%) 지역이 주요 상승지역이며, 단독과 연립주택은 보합세를 이어갔으며, 아파트를 중심으로 가격 상승
- 2011. 1월 충남의 주택전세가격은 7개월 연속 증가세 지속, 전월대비 증가(+0.4%)
 - 전세가격 주요 상승지역은 천안 서북구(+0.7%), 아산(+0.5%) 지역이며, 아파트 및 단독·연립주택 모두 상승세 지속

주택매매가격 및 주택전세가격 증감률

(단위 : 전월대비, %)

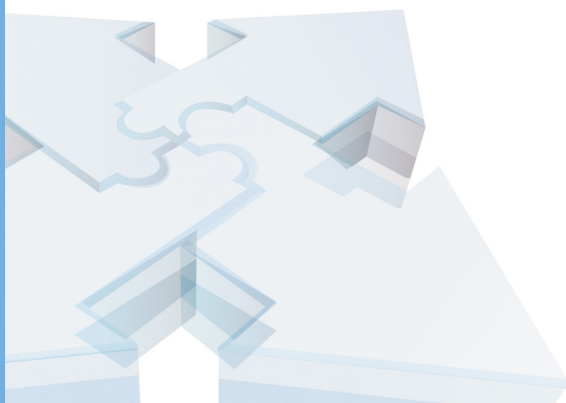


자료 : 월별 주택 가격동향, 국민은행



Chungnam Economic Trends

경제일지



충남경제일지

['11.1.17] 국제과학비즈니스벨트 조성 충청권 추진협의회 구성

- 충북도청 대회의실에서 안희정 충청남도지사를 비롯한 염홍철 대전광역시장, 이시종 충청북도지사, 충청권 국회의원 및 시·도 의회의장, 세종시 인근 기초자치단체장·의회의장, 정치·경제·과학기술·시민단체·발전연구원 등 70여명 참석 발대식 개최
- 대정부 건의 및 과학벨트 충청권 조성의 당위성 대국민 홍보활동, 500만 충청인 결의대회, 서명운동 등을 전개할 예정

['11.1.18] 충남테크노파크 자동차부품센터 TAST사업 발대식

- 지식경제부와 충남도가 지원하는 지역산업기반구축 사업으로 (주)D&H(아산시 염치읍)에서 관계자 100여명 참석, 2012년까지 99억원을 투자하여 총 12개 기업에 시스템 구축
- ※ TAST(전사적 제조공정 모의실행 분석, Total Analysis & Simulation Technique of Manufacturing Process)

['11.1.20~1.21] 백제음원 및 콘텐츠 개발 컨퍼런스 개최

- 충남도 주최로 롯데부여리조트에서 충남문화산업진흥원 및 道 문화체육관광국장 등 31명이 참석한 가운데 백제음원 백서발간과 음원콘텐츠 산업화로의 진전을 위해 상호 정보교환과 공동 협력의 장을 마련하고 공로자 표창 수여
- 공로패(「이용식」 국립국악원 연구실장), 도지사 표창(국립국악원의 「이숙희」, 「서인화」, 「권성택」, 「이윤주」, 충남문화산업진흥원의 「이찬호」)

['11.1.26] 충남 물가안정 다짐대회

- 충남도 주관으로 도청 소회의실에서 2011년 지방물가안정 종합대책 설명과 도내 유관기관·사업자단체·소비자단체 대표 12명이 기관에서는 공공요금 안정, 사업자단체에서는 원가절감 등을 통한 가격안정, 소비자단체에서는 3소비운동 전개 등에 자율 동참키로 하고 결의문에 서명

※ 3소비운동 : 일시급등품목 대체소비, 할인업소 등 물가안정업소 이용하기, 물가 정보 습득의 생활화로 직거래장터 이용하기

['11.1.26] 제12회 충남 경제연구회 개최

- 충남도 주관으로 도청 경제통상실장실에서 에너지기술연구원, 전력연구원, 에너지 관리공단 등 전문가와 함께 해안 해상 풍력의 신성장산업화 추진 방안에 대해 토론

['11.1.27] 충청권광역경제권 포럼 개최

- 대통령직속 지역발전위원회 후원으로 도시및지역계획연구원, 한국도시행정학회 공동으로 레전드 호텔 다이아몬드홀(유성)에서 광역권 거버넌스 활성화 및 연계·협력사업의 효율적인 추진방안에 대해 토론

['11.1.27] 충청광역경제권 연계협력사업 과제 발굴회의

- 충남도 주관으로 도청 경제통상실장실에서 11명(전문가 5, 공무원 6)이 참석하여 2차 전지산업, 희소금속산업, 미래에너지 엘지(algae)생산 등의 충청권 연계·협력 방안에 대해 토론

['11.1.27] 2011년 신규 향토산업 육성사업 관계자 워크숍

- 농림수산식품부 주관으로 호텔리베라(대전 유성)에서 전국 향토산업 육성사업 관계 공무원 및 향토산업 사업추진단장, 사무국장 등 130명이 참석하여 농어촌산업 정책방향과 '11년 향토산업육성사업 세부시행계획 수립 등 설명

['11.2.7] 보령 해수욕장 관광특구 지정

- 전국 27개 관광특구 중 14개 관광특구가 신청하여 선정, 국비 9억원 지원
- 무창포 해수욕장 전망대 리모델링과 닭벼슬 데크시설, 대천해수욕장 시민탐 광장 계단보수, 보령해수욕장 관광특구 안내판 정비, 보령해수욕장 관광지도 제작, 거북이 투어, 관광상품 개발 등 사업 추진

['11.2.8] 청년 CEO 500 프로젝트 1기 30명 입소

- 예비 청년창업자에게 충남경제진흥원(아산시 염치읍)내에 회의실 및 개인사무실 등 창업공간(249m²)을 제공하고, 6개월간 창업활동비(70~100만원/월)와 창업지원금(시제품제작비, 지적재산권 지원, 홍보비 등)을 지원하고, 창업교육·컨설팅 등을 받음

['11.2.8] 충남 행복공감학교 5개교 선정

- 충남도, 시·군과 교육청의 협력사업으로 14개 학교가 신청하여 5개 학교를 선정, 2011년부터 4년간 총 75억원 투자하고 2014년까지 20개교를 육성·지원할 계획 (지원사업비 분담 : 도 50%, 교육청 25%, 시·군 25%)
- 국민공통기본교육과정은 20~35% 자율로, 선택중심교육과정은 100%까지 자율로 운영하며 교원인사, 교장공모제 등 자율학교로 지정하여 운영할 계획
 - ※ 우성중학교(공주, 행복공감), 도고중학교(아산, 행복공감), 한산중학교(서천, 행복공감), 신암초등학교(예산, 행복공감), 차동초등학교(서산, 다문화공감)

['11.2.14] 충남, 백제 브랜드 업무표장 상표출원 등록

- 이미 상표출원 등록된 14류(귀금속류/2건), 25류(의류), 41류(공연업), 16류(백제문화 DGBG)와 함께 총6건의 상표추가 등록으로 지적소유권 확보
- 백제문화제 및 문화산업과 연계된 지역자원의 스토리텔링, 문화상품 개발 등에 활용

['11.2.15] 충남 사회적 경제 지원센터 개소

- 충남발전연구원 부설로 설치, 충남형사회적기업과 마을기업의 발굴 지원 및 자립기반 구축을 위한 교육·컨설팅, 커뮤니티비즈니스 시책의 통합적 지원과 조정 수행
- 기념 심포지엄에서 동 센터의 역할 및 발전방향에 대한 토론 진행
 - ※ 류동민(충남대 교수), 권희태(충남도 경제통상실장), 유정규(지역재단 운영이사), 김제선(풀뿌리사람들 상임이사), 김성훈(민들레생협 상무이사), 박찬무(즐거운밥상(사) 대표)

['11.2.17] 충남 산업단지계획 심의위원회 개최

- 도청 대회의실에서 산업단지계획 심의위원 25명이 참석하여 연기 명학일반산업단지 계획안과 서산테크노밸리 산업단지계획 변경안에 대해 도시계획, 교통, 재해, 에너지, 산지 등 통합심의

['11.2.17] 기업지원시책 순회설명회 개최

- 테크노세미캠(주) 회의실(공주 검상농공단지)에서 기업인 50명을 대상으로 道 및 11개 유관기관의 2011년 중소기업 지원시책에 대한 순회설명회 개최

주요 민간 경제연구소 경제리포트

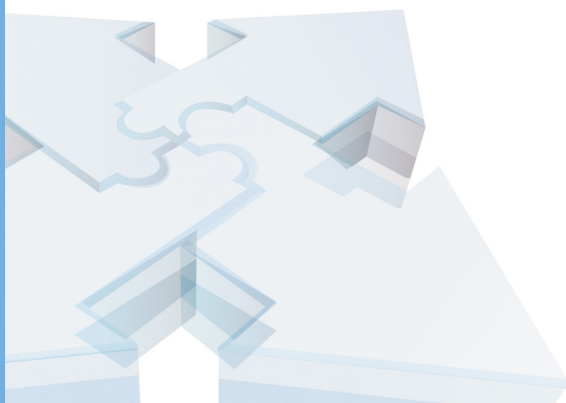
- 삼성경제연구소(CEO 인포메이션) : <http://www.seri.org>
 - 2011년 국내 트렌드
 - 헬스케어산업의 메가트렌드와 한국의 기회
 - 2000~2010년 히트상품 베스트 10
 - 중국 리스크 평가와 한국경제
- 현대경제연구소(VIP 리포트) : <http://hri.co.kr>
 - 아시아 신흥국 서비스 시장의 성장과 시사점
 - 주요국의 환경산업정책 동향과 시사점
 - Open R&D 시대에 R&D 서비스산업 육성방안
 - 물류산업의 미래를 담보로 한 우체국 택배의 성장
- LG경제연구소(ERI 리포트) : <http://www.lgeri.com>
 - 2011~2014년 석유화학산업 전망(경기 호전 예상되나 지나친 낙관은 경계)
 - 소재산업의 활로, 가치 혁신에서 찾는다
 - 농업이 미래성장산업으로 거듭나고 있다
 - 인도경제를 중국경제와 달리 봐야 할 8가지 이유
 - 환율과 기업경쟁력(기업가치와 수익성에 미치는 환율의 영향 줄어듦)
 - 제조 강국 독일 기업의 경쟁력 해부
- 한국산업연구원 : <http://www.kiet.re.kr>
 - 중소기업의 융합 추진실태와 과제
 - 제조업 내 수요업종의 공급업종에 대한 생산서어 파급효과 분석
 - 우리나라 제조업의 녹색생산성 증가율과 시사점
- 한국금융연구원 : <http://www.kif.re.kr>
 - 지급결제기능과 금융시스템의 안정
 - 국내은행의 스트레스테스트 활용현황과 개선방안
- 중소기업연구원 : <http://www.kosbi.re.kr>
 - 신재생에너지 분야 공급사슬 및 중소기업 실태분석
 - 온실가스 감축규제가 중소기업에 미치는 영향에 관한 연구

※ 상세한 내용은 해당 기관 홈페이지를 참조하세요.



Chungnam Economic Trends

경제지표



1. 국내 주요 경제지표

구 분	단 위	2005	2006	2007	2008	2009
국내총생산 (GDP) ¹⁾	억달러	8,447	9,511	10,493	9,309	8,329
GDP 성장률 ²⁾	%	16.9	12.6	10.3	△11.3	△10.5
국민총소득 (GNI) ¹⁾	억달러	8,439	9,525	10,512	9,379	8,372
GNI 성장률 ²⁾	%	16.5	12.9	10.4	△10.8	△10.7
1인당 GNI ¹⁾	달러	17,531	19,722	21,695	19,296	17,175
경제성장률	%	4.0	5.2	5.1	3.1	△0.9
산업구조						
농림어업	%	3.3	3.2	2.9	2.7	2.6
광공업		27.8	27.4	27.5	28.1	28.0
전기가스·수도사업		2.3	2.3	2.2	1.3	1.8
건설업		7.6	7.5	7.4	7.0	6.9
기타 서비스업		59.0	59.7	60.0	60.8	60.7
제조업 평균가동률	%	79.7	80	80.1	77.5	74.6
취업자	천명	22,856	23,151	23,433	23,577	23,506
농림어업	%	7.9	7.7	7.4	7.2	7.0
광공업		18.1	17.6	17.2	16.9	16.4
건설업		7.9	7.9	7.9	7.7	7.3
기타 서비스업		65.7	66.5	67.2	67.9	69.3
실업률 (ILO기준)	%	3.7	3.5	3.2	3.2	3.6
경상수지		14,981	5,385	5,876	△6,406	40,418
상품수지 (FOB)	백만 달러	32,683	27,905	28,168	5,994	54,381
서비스수지		△13,658	△18,961	△19,768	△16,734	△16,973
소득수지		△1,563	534	1,003	5,107	3,741
경상이전수지		△2,482	△4,093	△3,527	△773	△731
수출액	억달러	2,844	3,254	3,715	4,220	3,635
수입액		2,612	3,094	3,568	4,352	3,231
총저축률	%	32.1	30.8	30.8	30.5	30.0
민간비중	%	22.5	20.8	20.2	21.2	23.3
정부비중		9.8	10.0	10.6	9.3	6.7
총자본형성	십억원	256,866	268,216	277,729	277,773	236,001
최종소비지출	%	67.7	69.0	69.1	70.0	70.3
민간비중	%	53.8	54.5	54.4	54.7	54.3
정부비중		13.9	14.5	14.7	15.3	16.0
생산자물가상승률	%	2.1	0.9	1.4	8.6	-0.2
소비자물가상승률	%	2.8	2.2	2.5	4.7	2.8

주 : 1) 당해년 경상가격 2) 2000년 기준년가격.

일 경제지표 (2011.2.1기준)

금리

구 분	'08말	'09말	'10.12말	1.28	1.31	2.1	전일비	'10말비
콜금리(1일),%	3.02	2.01	2.49	2.74	2.75	2.76	0.01	0.27
CD(91일),%	3.93	2.86	2.80	3.03	3.05	3.05	0.00	0.25
국고채(3년),%	3.41	4.41	3.38	3.88	3.96	3.98	0.02	0.60
국고채(5년),%	3.77	4.92	4.08	4.38	4.41	4.40	△0.01	0.32
회사채(3년, AA-),%	7.72	5.53	4.27	4.67	4.75	4.76	0.01	0.49

주가

구 분	'08말	'09말	'10.12말	1.28	1.31	2.1	전일비	'10말비
KOSPI지수	1,124.47	1,682.77	2,051.00	2,107.87	2,069.73	2,072.03	0.11%	1.03%
·거래대금(억원, 일평균)	32,692	42,856	53,969	74,610	73,470	61,603	△11,867	7,634
KOSDAQ지수	332.05	513.57	510.69	527.63	521.38	524.50	0.60%	2.70%
외국인 순매수(억원, 기간중)	△380,648	301,051	39,023	15,292	6,851	5,520	△1,331	

※ 기간중 : '08말('08.1.1~12.31), '09말('09.1.1~12.31), '10.12말('10.12.1~12.31), 2.1('11.1.1~2.1).

환율

구 분	'08말	'09말	'10.12말	1.28	1.31	2.1	전일비	'10말비
₩/US\$ (종가)	1,259.50	1,164.50	1,134.80	1,113.80	1,121.50	1,116.90	+0.41	+1.60
선물환(NDF, 1개월물)	1,257.60	1,165.90	1,137.00	1,116.00	1,123.60	1,119.00	+0.41	+1.61
₩/¥100	1,396.81	1,264.52	1,393.59	1,347.94	1,367.85	1,363.74	+1.30	+2.19
¥/US\$	90.17	92.09	81.43	82.63	81.99	81.90	+0.11	△0.68
US\$/EUR	1.4093	1.4325	1.3233	1.3705	1.3613	1.3724	+0.82	+3.71
CNY/US\$	6.8506	6.8279	6.6100	6.5850	6.5907	6.5911	△0.01	+0.29

※ '10년 평균 환율 : (₩/US\$) 1,156.3원, (₩/¥100) 1,320.6원.

※ '11년 평균 환율('10.1.1~현재) : (₩/US\$) 1,119.3원, (₩/¥100) 1,356.7원.

※ 전일비(%) 및 '09말비(%)에서 절상·절하는 대미통화 기준(+는 절상, △는 절하).

국제금리 · 주가 · 가산금리

구 분	'08말	'09말	'10.12말	1.28	1.31	2.3	전일비	'10말비
LIBOR(3월, \$)	1.43	0.25	0.30	0.30	0.30	-	0.00	0.00
T/NOTE(10년물)	2.21	3.83	3.29	3.33	3.38	-	0.05	0.09
DOW	8,776	10,428	11,578	11,824	11,892	-	0.58%	2.72%
NIKKEI	8,860	10,546	9,937	10,360	10,238	10,275	0.36%	0.45%
SANGHAI COMP	1,821	3,277	2,808	2,753	2,791	2,799	0.29%	△0.32%
외평채가산금리 (bp, 2013년물)	405	59	175	172	172	-	0	△3
CDS (bp, 5Y)	316	86	95	102	103	-	1	8
CRS (% , 1Y)	1.10	2.25	1.10	2.43	2.55	2.53	△0.02	1.12

유가 · 곡물 · 원자재 · 반도체가격

구 분	'08말	'09말	'10.12말	1.28	1.31	2.1	전일비	'10말비
DUBAI (\$/bbl)	36.45	78.04	88.80	93.44	94.57	-	1.13	5.77
WTI 2월 선물 (\$/bbl)	50.57	79.36	91.38	89.29	92.22	-	2.93	0.84
원당(센트/파운드)	11.8	26.95	32.12	33.90	34.00	-	0.29%	5.85%
밀 (센트/부셸)	611	542	794	826	841	-	1.82%	5.89%
대두 (센트/부셸)	972	1,049	1,403	1,398	1,413	-	1.07%	0.71%
옥수수 (센트/부셸)	407	415	629	644	660	-	2.48%	4.93%
동 (\$/톤)	3,050	7,377	9,665	9,585	9,680	-	0.99%	0.16%
알루미늄 (\$/톤)	1,520	2,242	2,468	2,456	2,495	-	1.59%	1.09%

※ '09년 평균 유가 : (Dubai) 78.13\$, (WTI) 79.61\$

※ '10년 평균 유가('10.1.1~현재) : (Dubai) 92.38\$, (WTI) 90.06\$.

자료: 일일경제지표, 기획재정부 경제분석과.

2. 충남 주요 경제지표

구 분	단위	2005	2006	2007	2008	2009
지역내총생산(GRDP) ¹⁾	억원	474,973	513,613	551,484	579,740	657,600
전국대비 구성비 ²⁾	%	5.46	5.85	5.96	6.21	6.73
GRDP 성장률 ²⁾	%	9.6	12.6	7.6	7.0	9.2
1인당 GRDP	만원	2,476	2,664	2,848	2,983	3,370
산업구조	—					
농림어업	%	8.2	7.6	6.7	6.3	6.7
광공업		43.4	44.7	45.9	47.0	53.4
전기가스수도업		4.1	3.9	4.4	2.5	4.8
건설업		9.6	9.3	8.7	9.3	7.3
서비스업 및 기타		34.7	34.4	34.5	34.9	27.8
15세이상인구	천명	1,485	1,517	1,547	1,564	1,588
경제활동인구	천명	956	991	1,021	996	991
취업자	천명	931	967	998	973	961
농림어업	%	23.5	23.6	21.9	19.5	18.8
광공업		15.8	15.5	17.0	17.4	17.1
건설업		6.1	5.8	6.6	5.7	5.8
서비스업 및 기타		54.6	55.1	54.5	57.3	58.3
실업자	천명	25	24	23	24	29
비경제활동인구	천명	529	526	526	568	597
경제활동참가율	%	64.4	65.3	66.0	63.7	62.4
실업률	%	2.6	2.4	2.2	2.4	3.0
고용률	%	62.7	63.8	64.5	62.2	60.5
무역수지	백만달러	15,656	16,599	21,149	13,380	20,299
수출액	백만달러	33,520	38,961	47,823	42,936	39,428
수입액		17,863	22,362	26,674	29,556	19,129
소비자물가상승률	%	3.2	2.6	2.4	4.9	2.7

주 : 1) 당해년가격 2) 2005년 기준년가격.

충남 시군별 지역내총생산

(당해년가격, 억원)

구분	2000	2001	2002	2003	2004	2005	2006	2007
천안시	69,829	77,731	80,888	86,154	101,531	114,378	129,482	136,363
공주시	14,327	15,390	16,926	17,003	18,295	19,107	19,595	21,019
보령시	14,996	15,391	19,340	20,535	20,604	20,610	21,462	23,002
아산시	53,853	55,393	71,873	89,588	101,957	108,960	115,255	125,426
서산시	31,975	32,940	35,540	41,614	49,192	53,512	62,102	66,045
논산시	15,389	14,733	15,979	16,772	17,544	18,944	19,932	20,783
계룡시 ¹⁾	1,764	2,311	2,340	2,726	3,058	3,195	2,947	4,368
금산군	7,422	8,328	9,532	10,409	10,877	10,960	11,802	12,652
연기군	10,999	11,233	12,353	14,000	15,493	15,556	17,117	17,562
부여군	10,189	9,863	10,585	10,517	10,906	11,081	12,027	12,814
서천군	10,427	10,013	10,770	12,459	13,323	12,659	14,049	13,653
청양군	5,353	5,059	5,759	6,033	6,183	6,346	6,412	7,155
홍성군	10,004	10,560	11,331	12,318	13,254	14,284	14,248	14,542
예산군	8,697	9,383	10,480	11,784	12,179	13,441	13,766	13,614
태안군	9,362	10,394	12,140	12,888	12,553	13,840	13,876	14,612
당진군	18,184	19,709	22,797	27,712	30,111	38,100	39,539	47,874
충청남도	292,771	308,432	348,631	392,511	437,060	474,973	513,613	551,484

1) 2003년 이전 : 계룡출장소

3. 충남 부문별 경제지표

경기동행지수 및 순환변동치

(2005=100.0, %)

구 분	동행종합지수				순환변동치	
	지 수 (2005=100)	전 월 비	6개월 전비	12개월 전비	지 수 (Trend=100)	전월차
2007 12	120.4	0.5	7.1	7.2	102.0	0.1
2008 01	120.9	0.5	6.7	7.0	102.1	0.1
02	122.0	0.9	7.3	7.3	102.7	0.6
03	122.9	0.7	7.4	7.4	103.0	0.4
04	122.8	-0.1	6.1	6.6	102.6	-0.4
05	122.6	-0.1	4.9	5.7	102.2	-0.5
06	122.5	-0.1	3.8	4.9	101.8	-0.4
07	122.8	0.3	3.6	4.5	101.7	-0.0
08	123.2	0.3	3.4	4.2	101.8	0.0
09	123.1	-0.1	2.6	3.6	101.4	-0.3
10	123.6	0.3	2.6	3.4	101.5	0.1
11	123.3	-0.2	1.6	2.7	101.0	-0.5
12	122.0	-1.1	-0.8	1.2	99.6	-1.4
2009 01	120.0	-1.6	-3.9	-0.8	97.7	-1.9
02	118.5	-1.3	-6.1	-2.4	96.2	-1.5
03	117.4	-1.0	-7.3	-3.7	95.0	-1.2
04	117.0	-0.3	-7.2	-4.3	94.5	-0.6
05	117.4	0.3	-5.9	-4.2	94.5	0.0
06	119.3	1.6	-2.4	-2.7	95.7	1.2
07	120.9	1.4	0.5	-1.3	96.7	1.0
08	122.1	0.9	2.5	-0.2	97.3	0.6
09	123.6	1.2	4.9	1.4	98.2	0.9
10	124.7	0.9	6.6	2.7	98.7	0.5
11	125.7	0.8	8.0	3.9	99.2	0.5
12	126.3	0.5	8.7	4.7	99.3	0.2
2010 01	127.6	1.0	10.2	5.9	99.9	0.6
02	128.8	0.9	11.0	7.0	100.5	0.6
03	129.7	0.7	11.1	7.7	100.8	0.4
04	130.4	0.5	10.4	8.2	100.9	0.1
05	131.2	0.6	9.8	8.7	101.2	0.2
06	132.3	0.8	9.6	9.3	101.6	0.5
07	133.1	0.6	9.1	9.3	101.9	0.2
08	133.6	0.4	8.4	9.0	101.9	0.1
09	133.6	0.0	6.9	8.1	101.5	-0.4
10	133.3	-0.2	5.2	6.9	100.9	-0.6
11	132.8	-0.4	3.4	5.5	100.2	-0.7
12	133.8	0.7	3.9	5.4	100.6	0.4

시장경기동향

(단위 : 백만원, 경상판매액, %)

구 분	자금사정		업황		매출	
	실적	전망	실적	전망	실적	전망
2008	52.9	72.9	57.6	85.8	58.8	84.3
2009	63.6	77.6	68.0	79.1	60.5	78.0
2010	69.7	87.5	70.3	94.4	68.4	94.4
2009 4/4	72.2	85.3	79.8	89.3	71.0	86.9
2010 1/4	64.3	80.2	61.1	94.6	58.3	93.0
2/4	67.0	87.4	66.6	92.6	61.9	92.1
3/4	76.9	89.3	80.6	94.8	79.8	96.1
4/4	70.6	93.3	73.0	95.6	73.8	96.3
2009 01	46.4	60.3	40.5	66.3	42.7	71.7
02	53.6	58.3	47.6	50.0	41.7	48.8
03	64.3	84.5	73.8	86.9	48.8	88.1
04	59.5	85.7	70.2	84.5	75.0	76.2
05	53.6	79.8	60.7	81.0	50.0	81.0
06	56.0	70.2	57.1	65.5	50.0	64.3
07	73.8	75.0	69.0	78.6	65.5	69.0
08	67.9	77.4	79.8	78.6	61.9	83.3
09	71.4	84.5	77.4	90.5	77.4	92.9
10	69.0	88.1	76.2	95.2	69.0	86.9
11	82.1	88.1	91.7	86.9	82.1	91.7
12	65.5	79.8	71.4	85.7	61.9	82.1
2010 01	57.1	76.2	52.4	78.6	45.2	76.2
02	66.7	76.9	64.3	97.5	70.2	95.1
03	69.0	87.5	66.7	107.7	59.5	107.7
04	71.4	96.2	71.4	105.1	70.2	105.3
05	70.2	87.2	69.0	94.0	58.3	96.1
06	59.5	78.9	59.5	78.8	57.1	75.0
07	70.0	82.9	66.7	73.8	60.7	76.2
08	73.8	82.5	77.4	85.0	75.0	86.5
09	86.9	102.4	97.6	125.6	103.6	125.6
10	69.0	103.8	66.7	114.3	67.9	121.3
11	85.7	95.2	94.0	98.8	96.4	100.0
12	57.1	80.8	58.3	73.8	57.1	67.5
2011 01	53.6	79.8	93.3	79.3	36.9	86.3
02	-	89.3	-	81.0	-	76.2

대형소매점 판매액

(단위 : 백만원, 경상판매액, %)

구 분	대형소매점			대형마트		
	판매액	전년동월(기)비	전월(기)비	판매액	전년동월(기)비	전월(기)비
2008	926,919	17.6	-	660,475	21.3	-
2009	1,013,880	9.4	-	729,608	10.5	-
2010	1,106,216	9.1	-	808,075	10.8	-
2009 4/4	273,383	9.7	8.2	187,292	9.0	-1.3
2010 1/4	276,147	12.7	1.0	201,959	13.3	7.8
2/4	258,380	6.4	-6.4	191,991	10.2	-4.9
3/4	278,602	10.3	7.8	219,547	15.7	14.4
4/4	293,087	7.2	5.2	194,578	3.9	-11.4
2008 12	86,023	13.1	1.8	60,458	18.6	5.4
2009 01	91,284	27.6	6.1	68,632	34.9	13.5
02	71,135	-5.0	-22.1	50,595	-7.6	-26.3
03	82,575	9.1	16.1	58,978	11.9	16.6
04	77,909	9.0	-5.7	54,588	10.6	-7.4
05	87,492	13.7	12.3	63,137	18.3	15.7
06	77,414	7.8	-11.5	56,568	10.0	-10.4
07	83,908	9.5	8.4	64,356	11.5	13.8
08	82,884	7.8	-1.2	64,166	8.4	-0.3
09	85,896	5.1	3.6	61,296	3.5	-4.5
10	89,093	13.1	3.7	60,227	11.5	-1.7
11	87,789	3.9	-1.5	59,648	4.0	-1.0
12	96,501	12.2	9.9	67,417	11.5	13.0
2010 01	91,525	0.3	-5.2	65,691	-4.3	-2.6
02	95,815	34.7	4.7	72,815	43.9	10.8
03	88,807	7.5	-7.3	63,453	7.6	-12.9
04	82,498	5.9	-7.1	59,658	9.3	-6.0
05	92,366	5.6	12.1	67,764	7.3	13.6
06	83,516	7.9	-9.6	64,569	14.1	-4.7
07	92,599	10.4	10.9	73,183	13.7	13.3
08	87,203	5.2	-5.8	69,803	8.8	-4.6
09	98,800	15.0	13.3	76,561	24.9	9.7
10	87,095	-2.2	-11.8	61,530	2.2	-19.6
11	81,275	-7.4	-6.7	61,198	2.6	-0.5
12	124,715	29.2	53.4	71,848	6.6	17.4

자동차 등록대수

(단위 : 대)

구 분	총 등록대수			차종별 등록대수			
	등록대수	전년동월차	전월차	승용차	승합차	화물차	특수화물
2008 01	737,729	33,101	4,835	499,763	50,063	185,506	2,329
02	740,455	33,737	2,726	502,260	50,145	185,650	2,400
03	744,029	34,234	3,574	505,481	50,288	185,842	2,418
04	747,224	34,346	3,195	508,335	50,356	186,116	2,417
05	750,043	34,105	2,819	510,904	50,417	186,302	2,420
06	752,196	33,661	2,153	513,034	50,394	186,335	2,433
07	755,197	33,578	3,001	515,739	50,472	186,544	2,442
08	756,214	32,444	1,017	516,862	50,459	186,443	2,450
09	757,287	-	1,073	517,914	50,474	186,449	2,450
10	759,840	30,640	2,553	520,191	50,459	186,734	2,456
11	761,629	-	1,789	521,755	50,515	186,892	2,467
12	762,287	29,393	658	522,574	50,504	186,751	2,458
2009 01	765,469	27,740	3,182	525,564	50,562	186,879	2,464
02	767,231	26,776	1,762	527,267	50,542	186,974	2,448
03	769,205	25,176	1,974	529,048	50,529	187,188	2,440
04	771,889	24,665	2,684	531,278	50,660	187,512	2,439
05	774,965	24,922	3,076	533,905	50,693	187,921	2,446
06	778,867	26,671	3,902	537,455	50,737	188,220	2,455
07	781,641	26,444	2,774	540,068	50,703	188,400	2,470
08	783,277	27,063	1,636	541,673	50,630	188,502	2,472
09	786,508	29,221	3,231	544,551	50,713	188,738	2,506
10	789,874	30,034	3,366	547,552	50,727	189,075	2,520
11	793,405	31,776	3,531	550,759	50,697	189,431	2,518
12	796,918	34,631	3,513	554,070	50,654	189,671	2,523
2010 01	799,644	34,175	2,726	556,506	50,627	189,979	2,532
02	802,175	34,944	2,531	558,906	50,573	190,154	2,542
03	805,400	36,195	3,225	561,742	50,576	190,533	2,549
04	809,436	37,547	4,036	565,070	50,575	191,237	2,554
05	812,325	37,360	2,889	567,579	50,577	191,606	2,563
06	815,377	36,510	3,052	570,488	50,479	191,838	2,572
07	819,864	38,223	4,487	574,616	50,498	192,165	2,585
08	822,465	39,188	2,601	576,924	50,478	192,472	2,591
09	826,121	39,613	3,656	580,147	50,490	192,878	2,606
10	829,848	39,974	3,727	583,435	50,494	193,296	2,623
11	833,491	40,086	3,643	586,724	50,473	193,666	2,628
12	834,391	37,473	900	587,662	50,401	193,685	2,643
2011 01	839,513	39,869	5,122	592,102	50,447	194,284	2,680

소비자물가지수

(2005=100, %)

구 분	소비자물가지수		생활물가지수		신선식품지수		지역별 소비자물가					
	지수	전년 동월 (기)비	지수	전년 동월 (기)비	지수	전년 동월 (기)비	천안	전년 동월 (기)비	보령	전년 동월 (기)비	서산	전년 동월 (기)비
2008	110.3	4.9	112.5	5.8	97.9	-7.2	110.4	5.0	109.8	5.0	110.2	4.7
2009	113.3	2.7	114.8	2.0	103.5	5.7	113.5	2.8	112.4	2.4	113.2	2.7
2010	116.7	3.0	118.7	3.4	126.8	22.5	116.8	2.9	116.3	3.5	116.6	3.0
2009 4/4	114.0	2.5	115.6	2.7	99.1	4.5	114.3	2.7	113.3	2.5	113.8	2.5
2010 1/4	115.1	2.9	117.0	3.5	111.2	6.1	115.2	2.8	114.7	3.1	115.1	2.9
2/4	116.3	2.7	118.3	3.0	120.7	12.3	116.5	2.6	116.0	3.5	115.9	2.5
3/4	117.3	2.9	119.2	3.1	133.0	29.9	117.4	2.8	116.9	3.5	117.1	2.9
4/4	118.2	3.7	120.1	3.9	142.3	43.6	118.3	3.5	117.7	3.9	118.2	3.9
2009 01	111.0	3.5	111.8	2.6	102.6	0.5	111.2	3.6	110.3	3.1	111.0	3.7
02	111.9	4.0	112.8	3.2	104.5	0.7	112.0	4.0	111.3	3.7	112.0	4.3
03	112.9	3.9	114.3	3.2	107.3	8.1	113.2	4.1	112.0	3.0	112.7	4.0
04	113.2	3.5	114.9	2.9	111.5	11.5	113.4	3.6	112.3	3.0	113.2	3.8
05	113.2	2.6	114.8	1.5	109.5	10.9	113.5	2.7	112.0	1.9	113.1	2.6
06	113.3	1.9	114.8	0.4	101.5	9.5	113.6	2.0	111.9	1.1	113.1	1.8
07	113.8	1.5	115.4	0.2	102.2	5.7	114.1	1.7	112.6	1.1	113.6	1.2
08	114.0	2.0	115.7	1.0	103.2	4.3	114.2	2.1	113.0	1.7	113.9	1.8
09	114.1	2.2	115.8	1.6	101.9	3.8	114.3	2.2	113.1	1.9	114.0	2.2
10	113.8	2.1	115.4	1.6	100.4	5.8	114.1	2.1	112.9	1.8	113.6	2.0
11	114.0	2.6	115.4	2.5	95.8	3.8	114.2	2.7	113.3	2.5	113.8	2.5
12	114.3	3.1	115.9	3.8	101.0	4.0	114.6	3.2	113.6	3.1	114.0	3.0
2010 01	114.7	3.3	116.4	4.1	105.8	3.1	114.8	3.2	114.2	3.5	114.6	3.2
02	115.1	2.9	117.0	3.7	110.5	5.7	115.2	2.9	114.6	3.0	115.0	2.7
03	115.5	2.3	117.5	2.8	117.4	9.4	115.5	2.0	115.4	3.0	115.6	2.6
04	116.2	2.7	118.5	3.1	124.8	11.9	116.3	2.6	116.0	3.3	115.9	2.4
05	116.4	2.8	118.5	3.2	122.0	11.4	116.7	2.8	116.0	3.6	116.0	2.6
06	116.2	2.6	118.0	2.8	115.4	13.7	116.4	2.5	115.9	3.6	115.8	2.4
07	116.7	2.5	118.5	2.7	121.1	18.5	116.9	2.5	116.1	3.1	116.4	2.5
08	117.0	2.6	118.8	2.7	127.3	23.4	117.1	2.5	116.6	3.2	116.9	2.6
09	118.2	3.6	120.4	4.0	150.7	47.9	118.3	3.5	118.0	4.3	117.9	3.4
10	118.4	4.0	120.7	4.6	150.6	50.0	118.4	3.8	118.1	4.6	118.4	4.2
11	117.7	3.2	119.3	3.4	136.0	42.0	117.8	3.2	117.2	3.4	117.7	3.4
12	118.5	3.7	120.3	3.8	140.2	38.8	118.6	3.5	117.9	3.8	118.4	3.9
2011 01	119.5	4.2	121.6	4.5	140.9	33.2	119.5	4.1	119.2	4.4	119.6	4.4

수출입

(단위 : 백만달러, %)

구 분	수출			수입			무역수지
	수출액	전년 동월(기)비	전월 (기)비	수입액	전년 동월(기)비	전월 (기)비	
2008	42,936	-10.2	-	29,556	10.8	-	13,380
2009	39,428	-8.2	-	19,129	-35.3	-	20,299
2010	54,054	37.1	-	24,893	30.1	-	29,161
2009 4/4	11,825	36.4	7.1	5,558	-5.4	10.4	6,267
2010 1/4	11,714	61.1	-0.9	5,746	36.7	3.4	5,968
2/4	13,434	44.7	14.7	6,204	43.2	8.0	7,230
3/4	14,633	32.5	8.9	6,360	26.4	2.5	8,273
4/4	14,273	20.7	-2.5	6,583	18.4	3.5	7,690
2008 12	2,089	-51.0	-23.1	1,736	-34.3	-12.8	353
2009 01	1,980	-44.5	-5.2	1,227	-46.9	-29.3	753
02	2,385	-32.0	20.5	1,506	-35.6	22.7	879
03	2,908	-22.0	21.9	1,471	-42.4	-2.3	1,437
04	3,014	-16.9	3.6	1,373	-48.9	-6.7	1,641
05	3,015	-18.0	0.0	1,291	-49.9	-6.0	1,724
06	3,258	-11.8	8.1	1,668	-37.9	29.2	1,590
07	3,473	-11.3	6.6	1,537	-51.4	-7.9	1,936
08	3,560	-17.7	2.5	1,653	-36.6	7.5	1,907
09	4,010	-5.1	12.6	1,843	-33.1	11.5	2,167
10	4,009	3.8	0.0	1,794	-16.5	-2.7	2,215
11	3,906	43.7	-2.6	1,774	-10.9	-1.1	2,132
12	3,910	87.2	0.1	1,990	14.6	12.2	1,920
2010 01	3,661	84.9	-6.4	1,814	47.8	-8.8	1,847
02	3,650	53.1	-0.3	1,901	26.3	4.8	1,749
03	4,402	51.4	20.6	2,041	38.7	7.4	2,361
04	4,358	44.6	-1.0	1,913	39.3	-6.3	2,445
05	4,483	48.7	2.9	1,928	49.3	0.8	2,555
06	4,592	40.9	2.4	2,363	41.7	22.6	2,229
07	4,898	41	6.7	2,064	34.3	-12.7	2,834
08	4,935	38.6	0.7	2,071	25.2	0.3	2,863
09	4,800	19.7	-2.7	2,225	20.7	7.4	2,575
10	4,994	24.6	4.0	2,031	13.2	-8.7	2,963
11	4,660	19.3	-6.7	2,147	21.1	5.7	2,513
12	4,619	18.1	-0.9	2,405	20.8	12.0	2,214

고용

(단위 : 천명, %)

구 분		15세이상 인구				실업률	고용률
		경제활동인구	취업자	실업자	비경제활동인구		
2008	1,564	996	973	24	568	2.4	62.2
2009	1,588	991	961	29	597	3.0	60.5
2010	1,613	1,003	974	29	610	2.9	60.4
2009 4/4	1,598	992	965	27	606	2.8	60.4
2010 1/4	1,605	941	906	35	663	3.7	56.5
2/4	1,610	1,028	1,003	24	582	2.4	62.3
3/4	1,616	1,036	1,006	29	581	2.8	62.3
4/4	1,623	1,007	981	26	615	2.6	60.4
2008 12	1,572	951	921	29	622	3.1	58.6
2009 01	1,575	906	880	26	669	2.8	55.9
02	1,577	923	895	27	655	3.0	56.8
03	1,580	959	926	33	621	3.5	58.6
04	1,582	1,008	978	29	575	2.9	61.8
05	1,585	1,020	986	34	565	3.3	62.2
06	1,588	1,037	1,001	36	550	3.5	63.1
07	1,590	1,012	980	32	578	3.2	61.6
08	1,592	1,016	989	26	577	2.6	62.1
09	1,594	1,032	1,005	27	562	2.6	63.1
10	1,596	1,040	1,012	28	556	2.7	63.4
11	1,598	999	972	27	599	2.7	60.8
12	1,600	939	912	27	661	2.9	57.0
2010 01	1,603	932	890	41	672	4.4	55.5
02	1,605	936	896	40	669	4.3	55.8
03	1,606	957	933	24	650	2.5	58.1
04	1,608	1,015	989	25	593	2.5	61.5
05	1,610	1,031	1,006	25	579	2.5	62.5
06	1,612	1,037	1,015	22	575	2.1	63.0
07	1,614	1,037	1,007	30	578	2.9	62.4
08	1,616	1,032	1,006	25	585	2.4	62.3
09	1,618	1,039	1,006	33	580	3.2	62.1
10	1,620	1,033	1,005	28	587	2.7	62.0
11	1,622	1,020	995	25	602	2.4	61.3
12	1,625	968	942	853	657	2.6	58.0

여수신

(단위 : 억원)

구분	수신			여신		
	예금은행	비은행기관	합계	예금은행	비은행기관	합계
2008	136,456	241,368	377,824	205,933	139,114	345,047
2009	138,491	265,039	403,530	220,375	146,671	367,046
2010	148,607	283,939	432,546	228,745	154,247	382,992
2007 12	127,588	222,791	350,379	178,085	123,781	301,866
2008 01	125,478	222,654	348,132	179,675	123,894	303,569
02	128,958	223,342	352,300	182,410	125,155	307,565
03	128,952	225,424	354,376	183,854	126,840	310,694
04	128,760	226,609	355,369	186,430	128,308	314,738
05	133,341	228,669	362,010	188,445	129,441	317,886
06	134,776	231,357	366,133	193,627	130,960	324,587
07	132,663	231,903	364,566	195,926	132,472	328,398
08	136,711	232,611	369,322	197,574	134,176	331,750
09	137,127	233,007	370,134	199,832	135,717	335,549
10	137,918	234,644	372,562	201,785	136,745	338,530
11	137,758	237,832	375,590	205,182	137,174	342,356
12	136,456	241,368	377,824	205,933	139,114	345,047
2009 01	135,826	243,786	379,612	207,195	137,630	344,825
02	140,842	245,306	386,148	210,165	138,195	348,360
03	137,463	248,756	386,219	211,587	137,786	349,373
04	137,382	253,042	390,424	212,577	137,261	349,838
05	137,417	253,803	391,220	213,778	137,471	351,249
06	137,192	256,781	393,973	215,701	138,371	354,072
07	134,342	255,354	389,696	215,146	138,865	354,011
08	138,258	254,180	392,438	215,994	140,467	356,461
09	141,543	256,988	398,531	217,251	142,006	359,257
10	140,879	258,660	399,537	219,187	142,904	362,091
11	140,087	260,633	400,720	221,655	144,159	365,814
12	138,491	265,093	403,584	220,375	146,671	367,046
2010 01	136,656	265,391	402,047	221,293	145,453	366,746
02	143,744	265,790	409,534	221,549	145,823	367,372
03	139,853	268,910	408,763	223,456	146,381	369,837
04	143,809	270,034	413,843	224,353	147,201	371,554
05	145,550	271,105	416,655	224,457	147,920	372,377
06	144,072	274,403	418,475	223,655	148,605	372,260
07	143,542	274,235	417,777	224,489	149,021	373,510
08	145,929	273,364	419,293	225,242	150,623	375,865
09	146,935	275,753	422,688	226,105	151,381	377,486
10	148,884	278,370	427,254	228,808	152,127	380,935
11	148,895	280,774	429,669	229,868	152,573	382,441
12	148,607	283,939	432,546	228,745	154,247	382,992

지역별 부도율

(단위 : %)

구분	충남	천안	홍성	논산	공주	서산
2008	0.64	0.70	0.89	0.19	1.55	0.23
2009	0.32	0.47	0.28	0.27	0.36	0.01
2010	0.17	0.19	0.33	0.20	0.02	0.05
2009 4/4	0.35	0.48	0.72	0.06	0.02	0.02
2010 1/4	0.07	0.20	0.27	0.23	0.00	0.05
2/4	0.18	0.20	0.35	0.21	0.04	0.07
3/4	0.20	0.25	0.54	0.02	0.12	0.03
4/4	0.14	0.14	0.18	0.41	0.04	0.06
2008 12	1.17	1.28	1.55	0.28	4.00	0.11
2009 01	0.44	0.46	0.54	0.22	1.80	0.03
02	0.56	1.04	0.18	0.14	0.12	0.00
03	0.32	0.60	0.10	0.04	0.07	0.00
04	0.20	0.25	0.05	0.69	0.42	0.00
05	0.13	0.08	0.08	1.01	0.15	0.00
06	0.24	0.33	0.04	0.49	0.57	0.00
07	0.13	0.16	0.00	0.28	0.62	0.00
08	0.31	0.56	0.08	0.15	0.08	0.01
09	0.39	0.73	0.01	0.09	0.16	0.02
10	0.20	0.33	0.05	0.01	0.05	0.06
11	0.45	0.76	0.46	0.12	0.02	0.00
12	0.40	0.35	1.66	0.05	0.00	0.00
2010 01	0.09	0.12	0.09	0.05	0.00	0.04
02	0.29	0.49	0.11	0.55	0.00	0.00
03	0.10	0.02	0.61	0.06	0.00	0.08
04	0.11	0.04	0.40	0.17	0.01	0.10
05	0.19	0.25	0.26	0.25	0.10	0.05
06	0.24	0.30	0.38	0.20	0.00	0.05
07	0.30	0.39	0.71	0.00	0.36	0.01
08	0.22	0.25	0.65	0.00	0.00	0.05
09	0.09	0.10	0.27	0.07	0.00	0.02
10	0.07	0.02	0.01	0.74	0.02	0.04
11	0.22	0.29	0.25	0.25	0.08	0.08
12	0.13	0.12	0.27	0.23	0.01	0.05

토지거래, 건축, 미분양주택

(단위 : 천㎡, ㎡, %)

구분	토지거래(천㎡)		건축허가(㎡)		건축착공(㎡)		미분양주택	
	면적	전년동월(기)비	면적	전년동월(기)비	면적	전년동월(기)비	호수	전년동월(기)비
2008	200,048	8.5	8,533,277	-14.2	5,302,243	-23.0	190,241	59.7
2009	270,249	35.1	7,203,977	-15.6	5,302,140	0.0	189,970	-0.1
2010	210,392	-22.1	6,636,749	-7.9	6,347,493	19.7	141,946	-25.3
2009 4/4	57,245	32.1	2,051,642	-30.5	1,881,961	43.5	42,081	-10.2
2010 1/4	45,610	-40.1	1,399,393	-14.0	1,435,241	52.9	40,044	-22.3
2/4	49,753	-35.7	2,096,181	18.0	1,903,299	45.3	38,107	-25.6
3/4	41,451	-30.3	1,447,506	-17.2	1,287,048	9.9	34,666	-23.2
4/4	73,578	28.5	1,693,669	-17.5	1,742,905	8.5	29,129	-30.8
2008 12	14,181	-19.7	1,394,576	81.3	256,170	-52.6	15,918	24.7
2009 01	13,008	-17.6	654,850	33.7	251,229	-59.8	16,349	16.2
02	29,816	100.5	391,595	-27.3	274,115	-12.3	16,926	13.7
03	33,316	32.6	580,477	-20.3	413,376	-20.6	18,251	16.7
04	28,297	50.2	390,564	-53.1	350,997	-42.4	17,939	10.6
05	23,397	19.2	487,434	6.0	522,731	48.5	17,229	1.9
06	25,663	36.9	899,756	53.8	436,107	16.6	16,063	-4.1
07	22,873	21.3	373,057	-48.4	331,433	-35.7	16,342	-1.8
08	18,848	35.4	845,405	29.2	459,092	22.8	14,595	-9.2
09	17,786	62.4	529,197	-7.1	381,099	23.6	14,195	-12.3
10	15,543	-7.3	400,493	-46.1	479,221	-35.5	13,656	-12.8
11	18,240	47.1	495,128	-39.2	927,808	196.9	14,148	-7.4
12	23,462	65.4	1,156,021	-17.1	474,932	85.4	14,277	-10.3
2010 01	14,782	13.6	399,707	-39.0	323,545	28.8	13,950	-2.3
02	16,923	-43.2	461,775	17.9	409,905	79.5	13,188	-5.5
03	13,905	-58.3	537,911	-7.3	701,791	69.8	12,906	-2.1
04	14,459	-48.9	637,912	63.3	542,246	54.5	12,973	0.5
05	16,252	-30.5	591,696	21.4	609,255	16.6	12,621	-2.7
06	19,042	-25.8	866,573	11.0	751,798	72.4	12,513	-0.9
07	16,773	-26.7	580,512	55.6	461,472	39.2	12,222	-2.3
08	14,787	-21.5	487,208	-42.4	432,427	-5.8	11,593	-5.1
09	9,891	-44.4	379,786	-28.2	393,149	3.2	10,851	-6.4
10	19,172	23.3	400,493	-8.9	464,780	-3.0	10,285	-5.2
11	21,637	18.6	812,945	64.2	666,098	34.5	9,824	-4.5
12	32,769	39.7	480,231	-28.6	591,027	24.4	9,020	-8.2

주택매매 및 전세매매지수

(2008.12=100)

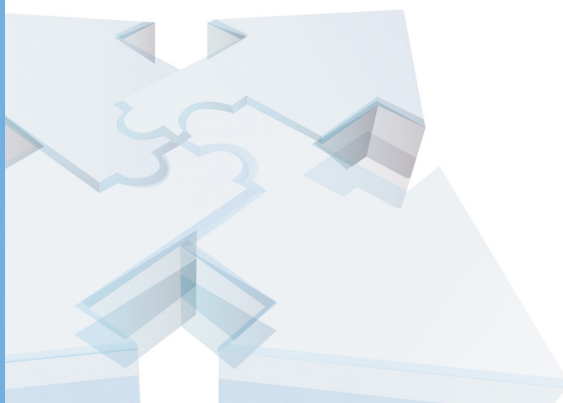
구분	주택매매가격						주택전세가격					
	지수	전년 동월비	전월비	아파트	단독	연립	지수	전년 동월비	전월비	아파트	단독	연립
2008 01	98.7	0.6	-0.2	97.8	101.1	96.1	96.7	2.4	-0.1	96.2	97.8	97.5
02	98.6	0.2	-0.1	97.7	100.9	96.1	96.6	1.9	-0.1	96.0	97.9	97.1
03	98.5	0.2	-0.1	97.5	100.9	96.6	96.7	1.4	0.1	96.2	97.8	97.3
04	98.5	0.0	-0.1	97.4	100.9	96.6	97.0	1.6	0.3	96.4	98.3	97.3
05	98.5	0.0	0.0	97.5	100.9	96.6	97.1	1.7	0.2	96.7	98.3	97.3
06	98.8	0.3	0.3	98.0	100.6	97.5	97.7	2.4	0.6	97.1	99.1	97.4
07	99.1	0.6	0.3	98.5	100.5	97.9	98.0	2.4	0.3	97.3	99.4	98.0
08	99.3	0.7	0.2	98.8	100.3	99.3	98.6	2.8	0.6	97.8	100.0	99.5
09	100.1	1.1	0.8	100.0	100.5	99.7	99.5	3.4	0.9	99.3	100.0	100.0
10	100.3	1.2	0.2	100.2	100.5	99.7	100.0	3.4	0.5	100.0	100.0	100.0
11	100.2	1.3	0.0	100.2	100.3	99.7	100.2	3.5	0.2	100.3	100.0	100.0
12	100.0	1.1	-0.2	100.0	100.0	100.0	100.0	3.3	-0.2	100.0	100.0	100.0
2009 01	99.7	0.9	-0.3	99.6	99.7	100.2	99.6	3.0	-0.4	99.3	100.0	100.2
02	99.5	0.9	-0.2	99.2	99.7	100.2	99.2	2.8	-0.4	98.9	99.7	100.2
03	99.3	0.7	-0.2	99.0	99.5	100.2	99.1	2.5	-0.1	98.5	100.0	100.2
04	99.2	0.8	0.0	98.9	99.6	100.5	98.9	2.0	-0.2	98.6	99.3	100.2
05	99.1	0.6	-0.1	98.8	99.2	100.5	98.9	1.8	0.0	98.6	99.3	100.2
06	99.1	0.2	0.0	98.7	99.3	100.5	98.8	1.1	-0.1	98.5	99.1	100.2
07	99.0	-0.1	0.0	98.6	99.3	100.5	99.0	1.0	0.2	98.6	99.5	100.3
08	99.0	-0.3	0.0	98.8	98.9	100.5	99.1	0.5	0.1	98.7	99.5	100.3
09	99.3	-0.8	0.3	99.1	99.1	101.3	99.7	0.1	0.6	99.0	100.2	100.9
10	99.8	-0.5	0.5	99.4	99.8	101.5	100.0	0.0	0.3	99.4	100.0	103.5
11	99.9	-0.3	0.1	99.7	99.8	101.5	100.2	0.0	0.3	99.7	100.3	103.5
12	100.0	0.0	0.0	99.8	99.8	101.5	100.3	0.3	0.1	99.9	100.3	103.4
2010 01	100.0	0.3	0.0	99.8	99.8	101.5	100.4	0.8	0.1	100.0	100.5	103.4
02	100.1	0.6	0.1	100.0	99.8	101.5	100.6	1.4	0.2	100.4	100.5	103.4
03	100.2	0.9	0.1	100.2	99.8	101.5	101.1	2.0	0.5	100.9	101.0	103.5
04	100.1	0.8	-0.1	100.3	99.2	101.9	101.6	2.8	0.5	101.2	101.9	103.7
05	100.1	1.0	0.0	100.4	99.2	102.2	102.5	3.6	0.9	101.7	103.4	104.4
06	100.1	1.1	0.0	100.4	99.2	102.4	102.5	3.7	0.0	102.2	102.9	104.1
07	100.1	1.1	0.0	100.5	99.2	102.4	102.6	3.6	0.1	102.7	102.9	104.1
08	100.0	1.0	-0.2	100.6	98.7	102.4	102.8	3.7	0.2	103.3	102.9	104.2
09	100.0	0.7	0.0	100.7	98.7	102.6	103.7	4.1	0.9	103.8	104.6	104.9
10	100.0	0.3	0.0	100.8	98.7	102.6	104.6	4.6	0.8	104.4	105.8	105.9
11	100.2	0.3	0.2	101.1	98.7	103.2	105.0	4.7	0.4	105.5	105.4	106.5
12	100.3	0.4	0.1	101.3	98.7	103.2	105.4	5.1	0.4	106.3	105.5	106.5
2011 01	100.5	0.5	0.1	101.6	98.7	103.2	105.8	5.4	0.4	107.0	105.6	106.5



Chungnam Economic Trends

부록

충남경기종합지수 구성지표 및 해설



이용자를 위하여

1. 자료를 이용하기 전에 부록을 참고하시기 바랍니다.
2. 충남경기종합지수(동행종합지수) 구성지표의 시계열자료는 불변 가격 기준으로 환산(실질화), 계절 및 불규칙 변동의 조정 등으로 작성기관에서 공표하는 원계열과 일치하지 않는 경우가 있습니다.
3. 충남경기종합지수(동행종합지수)의 최근 2~3개월 수치는 각각 잠정치입니다.
4. 본 책자에 사용되는 기호의 의미는 다음과 같습니다.
 - P : 정점 (Peak)
 - T : 저점 (Trough)
 - - : 해당사항 없음 (Not Available)
5. 현재 충남지역 경기종합지수는 동행종합지수만 작성되고 있으며, 선행종합지수와 후행종합지수는 향후 작성할 예정입니다.
6. 본 책자에 수록된 내용이나 경기종합지수에 관한 제안 또는 질의가 있을 경우에는 충청남도 경제정책과 및 충남발전연구원에 문의해 주시기 바랍니다.

문의처

담당기관	담당자	연락처
충청남도 경제정책과	박 용 진	042-220-2667
충남발전연구원	백 운 성	041-840-1162

1. 동행종합지수 구성지표의 월별 추이

구 분	비농가취업자수		산업생산지수(2005=100)		대형소매점판매지수(2005=100)	
	천명	전월비(%)	지수	전월비(%)	지수	전월비(%)
2007 12	742.6	0.4	146.7	1.5	112.6	-2.1
2008 01	748.6	0.8	148.4	1.2	113.8	1.1
02	754.7	0.8	150.7	1.5	116.5	2.3
03	757.7	0.4	152.5	1.2	120.4	3.4
04	758.2	0.1	153.1	0.4	121.4	0.9
05	757.3	-0.1	154.9	1.2	121.6	0.2
06	761.0	0.5	157.0	1.3	122.3	0.6
07	763.2	0.3	157.3	0.2	123.0	0.6
08	767.6	0.6	158.3	0.7	124.2	0.9
09	765.0	-0.3	159.3	0.6	122.8	-1.1
10	767.5	0.3	160.6	0.8	124.2	1.1
11	767.0	-0.1	158.1	-1.6	126.9	2.2
12	767.4	0.0	150.9	-4.5	127.5	0.4
2009 01	758.5	-1.2	146.5	-2.9	126.7	-0.6
02	752.0	-0.9	144.0	-1.7	122.7	-3.2
03	740.6	-1.5	143.7	-0.2	123.7	0.8
04	741.1	0.1	144.8	0.7	122.9	-0.6
05	742.1	0.1	149.8	3.5	125.5	2.1
06	747.0	0.7	160.5	7.1	126.6	0.9
07	744.4	-0.3	171.5	6.8	128.3	1.4
08	745.1	0.1	180.7	5.4	128.4	0.1
09	749.6	0.6	188.9	4.5	129.4	0.8
10	752.1	0.3	194.9	3.1	129.1	-0.2
11	751.6	-0.1	198.8	2.0	130.9	1.4
12	746.7	-0.6	202.2	1.7	131.8	0.6
2010 01	747.0	0.0	204.9	1.3	134.9	2.3
02	749.7	0.4	206.2	0.6	137.9	2.3
03	754.5	0.6	207.5	0.7	137.4	-0.4
04	759.9	0.7	208.6	0.5	134.5	-2.1
05	762.2	0.3	211.1	1.2	131.1	-2.5
06	764.2	0.3	214.0	1.3	132.3	0.9
07	765.8	0.2	215.6	0.8	135.6	2.5
08	765.9	0.0	219.3	1.7	135.5	-0.1
09	761.2	-0.6	221.6	1.0	133.1	-1.8
10	752.2	-1.2	224.9	1.5	129.7	-2.6
11	748.7	-0.5	226.8	0.8	125.4	-3.3
12	751.6	0.4	226.3	-0.2	138.3	10.3

주 1) 각 구성지표 및 전월비는 계절요일 및 불규칙 요인을 제거한 수치로 통계작성기관에서 공표하는 원계열 및 계절조정 계열과는 차이가 있음.

2) 최근 2~3개월분은 잠정치임.

구 분	전력소비량		수출액(실질)		수입액	
	Mkw	전월비(%)	천불	전월비(%)	천불	전월비(%)
2007 12	2,428,814.9	1.0	4,567,917.1	2.7	2,041,530.9	1.0
2008 01	2,452,476.0	1.0	4,471,625.0	-2.1	2,028,178.1	-0.7
02	2,476,855.0	1.0	4,416,259.7	-1.2	2,087,104.6	2.9
03	2,504,555.6	1.1	4,299,592.1	-2.6	2,128,318.6	2.0
04	2,513,877.6	0.4	4,164,586.0	-3.1	2,104,634.9	-1.1
05	2,531,722.8	0.7	3,989,557.6	-4.2	2,073,893.9	-1.5
06	2,544,882.6	0.5	3,766,086.4	-5.6	2,018,745.6	-2.7
07	2,564,587.0	0.8	3,708,525.5	-1.5	2,036,918.4	0.9
08	2,575,843.9	0.4	3,735,533.0	0.7	2,009,331.4	-1.4
09	2,581,603.7	0.2	3,793,343.2	1.5	1,995,849.9	-0.7
10	2,608,532.9	1.0	3,831,980.9	1.0	1,964,274.6	-1.6
11	2,599,474.0	-0.3	3,769,763.4	-1.6	1,956,496.6	-0.4
12	2,566,560.9	-1.3	3,625,334.0	-3.8	1,912,614.7	-2.2
2009 01	2,549,114.3	-0.7	3,502,779.5	-3.4	1,787,426.7	-6.5
02	2,533,706.6	-0.6	3,332,121.4	-4.9	1,740,353.6	-2.6
03	2,520,529.7	-0.5	3,255,402.3	-2.3	1,673,065.5	-3.9
04	2,516,291.3	-0.2	3,241,820.4	-0.4	1,608,383.9	-3.9
05	2,526,444.1	0.4	3,323,441.7	2.5	1,520,292.1	-5.5
06	2,573,990.6	1.9	3,512,169.1	5.7	1,508,080.4	-0.8
07	2,606,810.1	1.3	3,708,731.2	5.6	1,525,055.8	1.1
08	2,638,797.5	1.2	3,856,513.3	4.0	1,503,245.8	-1.4
09	2,676,825.7	1.4	3,957,885.4	2.6	1,520,592.9	1.2
10	2,713,673.6	1.4	4,079,897.9	3.1	1,534,191.4	0.9
11	2,762,826.2	1.8	4,204,613.9	3.1	1,551,117.5	1.1
12	2,814,552.7	1.9	4,360,568.8	3.7	1,559,523.0	0.5
2010 01	2,889,553.1	2.7	4,462,572.1	2.3	1,604,745.0	2.9
02	2,959,247.6	2.4	4,539,520.5	1.7	1,641,840.8	2.3
03	3,024,533.4	2.2	4,642,103.9	2.3	1,657,691.7	1.0
04	3,079,805.6	1.8	4,698,918.2	1.2	1,670,814.8	0.8
05	3,135,017.1	1.8	4,806,128.2	2.3	1,713,730.3	2.6
06	3,175,755.0	1.3	4,865,529.1	1.2	1,773,916.4	3.5
07	3,195,996.3	0.6	5,004,717.9	2.9	1,780,466.7	0.4
08	3,225,543.1	0.9	5,145,485.1	2.8	1,770,275.6	-0.6
09	3,253,605.0	0.9	5,229,753.6	1.6	1,773,742.7	0.2
10	3,277,683.5	0.7	5,274,375.5	0.9	1,779,347.8	0.3
11	3,296,420.4	0.6	5,253,735.7	-0.4	1,750,020.0	-1.6
12	3,335,946.4	1.2	5,273,487.8	0.4	1,699,085.2	-2.9

주 1) 각 구성지표 및 전월비는 계절요일 및 불규칙 요인을 제거한 수치로 통계작성기관에서 공표하는 원계열 및 계절조정 계열과는 차이가 있음.

2) 최근 2~3개월분은 잠정치임.

2. 경기종합지수 주요용어 해설

충남경기종합지수 작성개요

1) 통계의 종류 및 승인번호

- 통계의 종류 : 일반, 가공통계
- 승인번호 : 제 21308 호

2) 작성연혁

- 2000. 7. : 통계작성 승인
- 2009. 4. : 통계작성 수정승인

3) 작성목적

- 생산, 투자, 소비, 고용, 무역 등 경제 각 부분의 지표 중에 경기를 잘 반영하는 주요지표를 선정, 이들의 움직임을 종합한 경기종합지수에 의하여 전체 경기의 변화방향, 국면, 전환점을 판단, 예측하기 위하여 작성
- 지역 경기상황을 종합적으로 파악하여 지역경기의 활성화 등을 위한 정책수립 · 평가 등의 기초자료 제공

4) 구성지표(6개)

- 비농가취업자수, 산업생산지수, 대형소매점판매지수, 전력소비량, 수출액, 수입액

5) 작성부문

- 동행종합지수, 구성지표의 전월비 증감률, 순환변동치

6) 작성주기 및 결과공표

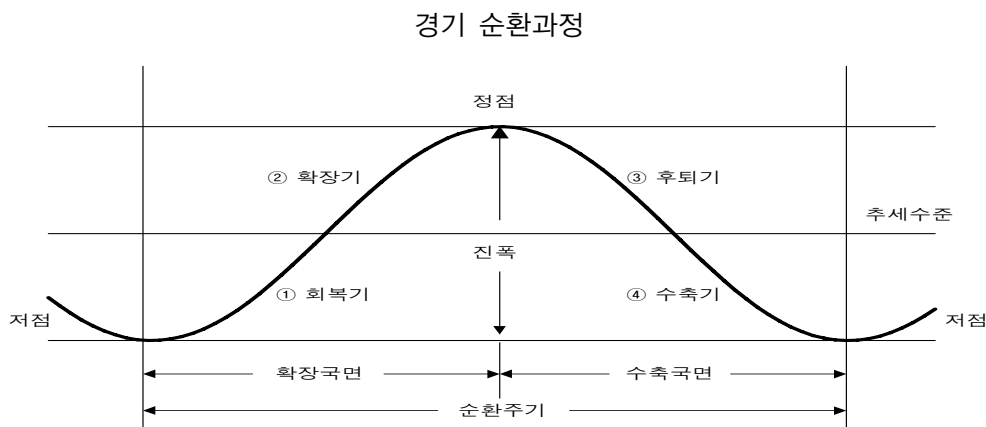
- 주 기 : 매월
- 공표방법 및 시기 : 보도자료 · 인터넷 게재 : 작성대상월 익익월 15일경
- 공표범위
 - 지역 : 충청남도
 - 내용 : 동행종합지수 및 구성지표

7) 기타 이용상의 유의점·제약요인

- 경기변동은 선행·동행·후행지수를 동시에 작성하여 종합적으로 파악하여야 하나, 동행지수만 작성하고 있어 전체적인 경기흐름을 파악하는 데는 한계
- 계절변동요인, 불규칙변동요인 제거 및 순환변동치 산출 등의 방법이 상이한 결과와는 차이가 발생할 수 있음

경기순환 국면

- 경기순환이란 총체적 경제활동이 경제의 장기 성장추세를 중심으로 상승과 하강을 반복하며 성장하는 현상을 의미
- 경기순환의 국면을 구분하는 방법에는 여러 가지가 있으나, 경기저점에서 정점까지를 경제활동이 활발한 확장국면, 경기정점에서 저점까지를 경제활동이 위축된 수축국면으로 나누는 이분법이 주로 이용
- 확장과 수축의 경기국면에서 저점에서 다음 저점까지, 또는 정점에서 다음 정점까지의 기간을 순환주기라고 하며, 순환의 강도를 의미하는 정점과 저점간의 차이를 순환진폭이라 함



기준순환일

- 기준순환일이란 국민경제 전체의 순환변동에서 국면전환이 발생하는 경기전환점을 의미
- 확장국면에서 수축국면으로 전환하는 경기정점과 수축국면에서 확장국면으로 전환하는 경기저점이 있고, 개별 경기지표에서의 전환점은 특수순환일이라고 함
- 일반적으로 총체적 경제활동 성장률이 2분기 이상 추세성장률을 상회하면 확장국면, 하회하면 수축국면으로 판단함
- 우리나라의 기준순환일은 통계청에서 GDP, 산업생산 등 개별지표와 경기지수의 움직임을 분석한 후 관련 전문가의 의견을 들어 사후적으로 발표하고 있고, 충청남도의 기준순환일은 통계청과의 협의 및 전문가의 의견수렴 등을 거쳐 GDP, 산업생산 등 개별지표와 경기지수의 움직임을 분석한 후 사후적으로 발표
- 충청남도는 지역단위로 경기동행지수를 개발한 이후인 1990년 1월 1일 이후 2007년 12월까지의 경기지수를 기초로 다음과 같이 기준순환일과 국면지속기간을 설정

충청남도 기준순환일과 국면 지속기간

구 분	기준순환일			지속기간(개월)		
	저 점	정 점	저 점	확장기	수축기	순환기
제1순환기	90.1	92.1	93.1	24	12	36
제2순환기	93.1	96.7	98.9	42	24	66
제3순환기	98.9	00.10 ¹⁾		26		

주) 1)은 잠정치임.

경기순환과 경기지표의 변동요인

- 일반적인 경기지표는 아래의 네 가지 요소들이 포함되어 있음
 - 계절요인 : 일년동안 계절에 따른 주기적 변동
 - 불규칙요인 : 천재지변, 파업 등에 따른 단기적·우발적 변동
 - 추세요인 : 인구증가, 자본축적, 기술진보 등에 의한 장기적 변동
 - 순환요인 : 경기의 상승과 하강에 따른 변동하는 요인
- 경기분석에는 이들 요인 중 비경기적 요인인 계절 및 불규칙요인을 제거하고 추세·순환치 또는 순환변동치가 이용됨

순환변동치와 증감률

- 경기지표는 계절조정계열(추세·순환치)의 전월(기)비와 순환변동치, 원계열의 전년동월(기)비 등으로 표현할 수 있음
- 경기 국면과 전환점을 나타내는 순환변동치가 상승하면 경기의 확장국면, 하강하면 수축국면이 되며, 순환변동치가 가장 클 때가 경기정점, 가장 작을 때가 경기저점이라함
- 전월(기)비가 추세치 전월비를 상회하면 확장국면, 하회하면 수축국면, 통과할 때가 경기전환점이 됨. 전월비가 가장 큰 시점과 가장 작은 시점은 추세·순환변동치의 변곡점일뿐 경기전환점과는 무관
- 전년동월(기)비도 전월비처럼 추세치 전년동월(기)비와의 관계에 의하여 국면 및 전환점을 판정하며, 전년동월(기)비의 정·저점은 경기전환점과는 무관하며, 변곡점의 위치, 국면지속기간의 크기 등에 따라 그 위치가 정해짐

경기종합지수

- 경기종합지수는 경기변동의 국면·전환점과 속도·진폭을 측정할 수 있도록 고안된 경기지표의 일종으로, 지역경제의 각 부문을 대표하고 경기 대응성이 양호한 경제지표들을 선정한 후 이를 가공·종합하여 작성
- 충청남도에서는 우선적으로 동행종합지수를 작성·발표하고, 순차적으로 선행종합지수와 후행종합지수를 작성·발표할 계획으로 있음
 - **동행종합지수** : 공급측면의 생산지수, 노동투입량(비농가취업자수) 등과 수요측면의 수출액 등과 같이 실제 경기순환과 함께 변동하는 개별지표를 가공·종합하여 만든 지수로, 현재 경기상황의 판단에 이용
 - **선행종합지수** : 투자관련 허가·수주지표나 재고율, 통화량 등의 지표처럼 실제 경기순환에 앞서 변동하는 개별지표를 가공·종합하여 만든 지수로서 향후 경기변동의 단기에측에 이용
 - **후행종합지수** : 재고, 금리 등 실제 경기순환에 후행하여 변동하는 개별지표를 가공·종합하여 만든 지표로 현재 경기의 사후 확인에 이용

충남 경기종합지수 작성 계량기법

- 지역별 경기종합지수를 작성하기 위한 계량기법은 통계청의 작성방법을 기본 틀로 하고 있음

1) 개별 구성지표의 비경기적 요인 제거

- 경기종합지수의 작성에는 경기를 잘 설명할 수 있는 구성지표를 선정한 후, 첫 번째 단계로 개별 시계열자료의 비경기적 요인을 제거하기 위하여 계절요인은 X-12-ARIMA방법으로, 불규칙요인은 불규칙정도에 따라 3 또는 6개월 이동평균 방법을 이용하여 조정

- ① 개별 구성 지표들의 비경기적요인을 제거하기 위하여 계절조정(X-12-ARIMA) 및 불규칙조정(3또는6개월말항 이동평균)을 하여 추세순환계열($X_{i,t} = T_{i,t} \times C_{i,t}$)을 산출
- ② 구성 지표별로 전월대비 증감률(대칭변화율($Y_{i,t}$): symmetric percent changes)을 산출

- ㉠ 수준지표(level indicators)인 경우

$$Y_{i,t} = \frac{X_{i,t} - X_{i,t-1}}{X_{i,t} + X_{i,t-1}} \times 200$$

- ㉡ 비율지표(ratio indicators)와 영(0) 또는 음수가 포함된 경우

$$Y_{i,t} = X_{i,t} - X_{i,t-1}$$

여기서, $i = 1, 2, \dots, N$ (구성지표), $t = 2, 3, \dots, T$ (시점)

2) 구성지표의 표준화

- 구성지표의 표준화란 구성지표들의 특성에 따라 서로 다른 순환진폭(cyclical amplitude)을 가지고 있는데, 이러한 각 구성지표의 순환진폭이 평균적으로 모두 같아지도록 조정하는 것
- ③ 진폭(변동폭)이 큰 하나의 구성 지표에 의해 종합지수가 좌우되지 않도록 각 구성 지표의 대칭변화율($Y_{i,t}$)을 절대치평균인 표준화인자(S_i)로 나누어 표준화증감률($Z_{i,t}$)을 산출

$$Z_{i,t} = \frac{Y_{i,t}}{S_i} \quad \text{단, } S_i = \frac{\sum_{t=2}^T |Y_{i,t}|}{T-1} \text{ (표준화인자)}$$

- ④ 표준화증감률($Z_{i,t}$)의 합을 구성지표수로 나누어 평균증감률(AC_t)을 산출

$$AC_t = \frac{\sum_{i=1}^N Z_{i,t}}{N}$$

3) 지수화

- 동행종합지수는 매월의 평균증감률을 누적하여 원지수를 계산한 뒤, 기준년도(2005년)로 조정하여 산출

- ⑤ 매월의 평균증감률(AC_t)을 누적하여 지역별 동행종합지수 원지수(RCI_t)를 산출(시작년월=100)

$$RCI_t = RCI_{t-1} \times \frac{200 + AC_t}{200 - AC_t} \quad \text{단, } RCI_1 = 100$$

- ⑥ 동행종합지수 원지수(RCI_t)를 기준년도(2005년)로 조정한 지역별 동행종합지수(CI_t)를 산출(기준년도=100)

$$CI_t = \frac{RCI_t}{BASE} \times 100 \quad \text{단, } BASE \text{는 기준년도의 } RCI_t \text{의 평균}$$

4) 경기순환 판단을 위한 보조지표

- 동행종합지수는 경제성장에 따른 증가추세와 경기의 상승·하강 움직임을 동시에 포함하고 있는데, 그 중 증가추세를 제거하고 경기의 상승·하강 움직임만을 추출하여 순환변동치를 산출
- 우리나라는 과거 고도성장의 영향으로 강한 추세를 가지고 있어 동행종합지수의 보조지표로서 추세를 제거한 순환변동치를 산출하여 현재의 경기국면과 전환점을 보다 명확하게 측정·판단하기 위해 사용되고 있음

- ⑦ 지역별 동행종합지수(CI_t)는 상승추세가 너무 강하여 지수 상에서 경기속도만 파악할 수 있으므로, 국면 및 전환점 등 경기순환과정을 파악하기 위해 순환변동치를 산출

$$C_t = \frac{CI_t}{T_t} \times 100$$

여기서, T_t 는 H-P 필터 방법으로 산출



충청남도 경제지원시책

충남형 풀뿌리 마을기업 육성

- 목 적 : 주민이 주도적으로 지역공동체에 산재한 각종 특화자원(향토·문화·자연자원 등)을 활용·비즈니스를 통해 안정적인 소득과 일자리를 창출
 - 접 수 : 2011. 1. 31 ~ 2. 11, 시군 경제(기업)관련 부서
 - 신청대상
 - 2010년도 자립형공동체 사업 선정 단체
 - 마을회, NPO 등 지역 단위의 소규모 공동체
 - 읍·면·동 주민센터, 농업기술센터가 관여하는 지역거버넌스 형태의 단체 등
 - 사업유형 : 지역자원 활용사업, 친환경·녹색에너지사업, 생활지원·복지형 사업 등
 - 지원사항 : 사업개발비(최장 2년간 최대 8천만원), 경영 컨설팅
- ※ 기타 자세한 사항은 도·시군 홈페이지 및 일자리경제정책과로 문의(042-220-3215)

2011년도 충남형 사회적기업 공개 모집

- 접 수 : 2011. 1. 17 ~ 1. 31, 시·군 사회적기업 담당부서(지역경제과, 주민생활지원과)
- 대 상 : 고용노동부의 7가지 인증조건 중 4개 요건(조직형태, 사회적 목적실현, 정관 등)을 갖추고 도내 소재 법인·조합, 회사, 비영리단체, 법인 내 사업단 등
- 지원사항 : 향후 1년간 기업당 10명까지 근로자 및 전문인력 인건비, 4대보험료, 기업설립 및 경영컨설팅, 제품 우선구매, 사업개발비지원, 1社 1사회적기업 결연 등

충남형 사회적기업 예비사업자 상담

- 상담기간 : 2011. 1. 24 ~ 1. 31, 10:00~17:00
 - 지역순회상담 : 천안(1. 26 / 천안YWCA), 부여(1. 27 / 부여군청)
- 상 담 처 : 충남발전연구원 부설 사회적경제 지원센터 상담실(041-840-1211)
 - 온라인 상담 : 네이버 카페 '충남사회적기업' (cafe.naver.com/chungnamse)
- 대 상 : 2011년 충남형 사회적기업 지정신청 희망기관 관계자
- 주요내용 : 신청방법, 사업계획서 검토 및 자문, 기타 사업신청과 관련된 애로상담

2011 충남기능경기대회 참가원서 접수

- 접 수 : 2011. 1. 24 ~ 2. 9, 인터넷으로만 접수(<http://skill.hrdkorea.or.kr>)
 - 참가자격 : 학력·경력 제한 없이 만 14세 이상으로 국제기능올림픽 또는 전국기능경기대회 입상 사실이 없고, 道 소재 단체 소속이거나 道에 6개월 이상 거주한 사람
 - 대회일정 : 2011. 4. 20 ~ 4. 25, 천안공업고등학교
- ※ 기타 자세한 사항은 충남기능경기위원회(한국산업인력공단 충남지사)로 문의(041-620-7621)

2011 금산세계인삼엑스포 공식홍보기업(주류업종) 모집

- 접 수 : 2011. 2. 9. ~ 3. 2, (재)금산세계인삼엑스포조직위원회(관람사업팀)
 - 참가자격 : 2011금산세계인삼엑스포 회장 등을 自社の 생산품과 自社 및 홍보시설물 등에 활용·홍보하고자 하는 주류업체
 - 선정방법 : 현금 1억원 이상, 최고가 업체선정
(현물 추가 협찬시 현금 80% + 현물(환가) 20%)
 - 공식홍보기업의 권리 등 : 공식명칭 및 엠블렘·마스코트·로고 등 사용권, 홍보비 납부 금액 상당액의 주무대·배너·현수막 등 광고 지원 등
- ※ 기타 자세한 사항은 (재)금산세계인삼엑스포조직위원회 관람사업팀으로 문의(041-750-4844)

홍콩 국제식품박람회(HOFEX) 참가업체 모집

- 접 수 : 2011. 2. 11 ~ 2. 18, 한국무역협회 대전충남지부 및 도 농업정책과
 - ※ 행사개최 : 2011. 5. 11(수) ~ 5. 14(토) / 홍콩 전시 컨벤션센터
 - 모집규모 : 6개 업체(도내 농수산 식품 수출업체)
 - 제출서류 : 참가신청서, 업체설명서, 수출실적증빙서(무역협회, 또는 수출신고필증사본), 해외인증서(ISO, HACCP등), Q마크인증사본, 유망중소기업 인증서 사본 등
 - 지원사항 : 부스 임차비(9㎡), 전시품 운송 통관비, 1개사 1인 항공료(40%) 등
- ※ 기타 자세한 사항은 한국무역협회 대전충남지부로 문의(042-864-4621)

동남아 무역사절단 희망업체 모집

- 접 수 : 2011. 2. 14 ~ 3. 3, 중소기업진흥공단 충남북부지부 및 도 국제통상과
※ 운영 : 2011. 6. 16(목) ~ 6. 25(토) / 홍콩, 하노이(베트남), 팔라렘푸르(말레이시아)
- 모집규모 : 7개 업체(전년도 수출실적이 2천만\$ 이하인 도내 본사나 공장이 등록)
- 제출서류 : 참가신청서, 신청업체 품목설명서, 최근 6개월내 관세청 발급 수출신고필증 사본, 사업자공장등록증 사본 등
- 지원사항 : 운영 공통경비, 용역(인건)비, 바이어 발굴 및 상담 소요경비, 통역비, 상담장 및 상담시설 임차비, 참가업체 1인의 왕복항공료(40%) 등
※ 기타 자세한 사항은 도 홈페이지 및 국제통상과로 문의(042-251-2297)

2011년도 해외 전시·박람회 참가 일정

No	구 분	전 시 회 명	개 최 지	시 기
1	종 합	중국 화동 수출입상품 교역회	상 해	3.1-3.5
2	건 축	북경 건축장식 및 건축자재(박)	북 경	3.2-3.5
3	패션/미용	볼로냐 미용 전시회	볼 로 냐	3.18-3.21
4	기 계	하노버 산업박람회	하 노 버	4.4-4.8
5	종 합	하노이 종합박람회	하 노 이	4.6-4.9
6	소 비 재	홍콩선물용품박람회	홍 콩	4.27-4.30
7	종 합	춘계 캔톤 페어	광 저 우	5.1-5.5
8	자동차부품	슈투트가르트 자동차부품(전)	슈투트가르트	5.11-5.19
9	패션/미용	동경 화장품미용(박)	동 경	5.16-5.18
10	섬 유	뉴욕 텍스월드	뉴 욕	7.12-7.14
11	건 축	상해 건축자재 및 실내장식(박)	상 해	8.16-8.19
12	패션/미용	세계 최대 패션 종합전	라스베이거스	8.30-9.1
13	섬 유	뮌헨 패브릭 스타트	뮌 헨	8.31-9.2
14	자동차부품	파리 자동차부품(전)	파 리	10.11-10.15
15	종 합	추계 캔톤 페어	광 저 우	10.15-10.19
16	종 합	중국 무역박람회	중 국	미 정

- 지역별 : EU5, 중국7(홍콩1 포함), 미국2, 일본1, 동남아1
- 품목별 : 종합5, 건축2, 섬유2, 패션/미용3, 자동차부품2, 기계1, 소비재1
- 시기별 : 3월 3, 4월 3, 5월 3, 7월 1, 8월 2, 9월 1, 10월 2, 미정1



월간 충남경제 원고 게재 목록

2010. 1월호

2010년 충청남도 산업경제정책의 방향과 과제

충청남도 권희태

2010년 경제전망 산업연구원 강두용

GRDP로 살펴보는 충남경제

충청남도 조한석, 충남발전연구원 백운성

2010. 2월호

2010년 중국경제에 대한 5가지 질문

한남대학교 정상은

충남의 최근 수출입 동향과 통상전망

충청남도 이재관

기후변화와 저탄소 경제의 도래

한국무역협회 장현숙

2010. 3월호

청년실업과 우리나라 고용시장의 미래

한국개발연구원 김용성

2010년도 노동정책 방향 및 고용지원사업

대전지방노동청 고복현

녹색성장, 그리고 녹색 일자리 창출

충남발전연구원 신동호

2010. 4월호

3D 홀시대의 개막, 입체영상 '다가온 미래'

디지털타임즈 이근형

디스플레이 산업 현황 및 발전 전망

경희대학교 장진

녹색성장, 그리고 그린전기차

충남테크노파크 이덕규

2010. 5월호

문화산업, 감성형 융합콘텐츠 시대로의 이행

충남문화산업진흥원 설기환

스토리텔링을 통한 무령왕의 재발견

공주대학교 정재윤

백제금동대향로의 부활 "서기행전"

한국기술교육대학교 이동연

2010. 6월호

충남 산업의 고품질 유희유, 디자인

충남발전연구원 권영현

지방자치단체의 성공적 브랜드 전략방안

그린나라 조용진

국가 디자인 정책과 주요 사업

한국디자인진흥원 이영선

2010. 7월호

충남 관광산업의 현주소와 육성전략

충남발전연구원 이인배

1년 365일, 축제 한마당

건양대학교 지진호

충남 생태관광의 지향점

충남발전연구원 정옥식

2010. 8월호

중국 위안화 평가절상과 한국경제

한남대학교 정상은

최근 경제동향과 기준금리 동결의 배경

충남발전연구원 백운성 · 신동호

수출확대를 통한 일자리 창출

충남발전연구원 김양중

2010. 9월호

성공적인 「충남형 사회적기업」 육성을 위한
정책 제언

충남발전연구원 임준홍 · 김양중 · 송두범

DTI 규제 완화와 주택시장

충남발전연구원 조수희

2010. 10월호

대기업과 중소기업 상생발전 방안

충남발전연구원 신동호

미·중간 환율이슈와 글로벌 불균형

공주대학교 남수중

2010. 11월호

전기자동차의 핵심부품 2차전지

한서대학교 이영훈

세종시 부동산시장 전망

목원대학교 정재호 · 충남발전연구원 조수희

2010. 12월호

우리 경제의 최근 동향과 2011년도 전망

한국개발연구원 김현욱

2010년 충남의 주요 경제이슈

충남발전연구원

백운성 · 신동호 · 김양중 · 송두범 · 김경태

2011. 1월호

2011년 충청남도 경제도정 운영방향

충청남도 권희태

충남 일자리 공시기본계획의 효율적 추진

충남발전연구원 신동호

2011. 2월호

2010년 충남의 수출입 동향 및 2011년 전망

충남발전연구원 백운성 · 김윤아

충남의 부동산시장 동향 및 전망

충남발전연구원 임형빈

"Enjoy Looks & Taste!"

Hand-decorated Jelly & Chocolate Lollipops

Difference (차별성)

- 1) 핸드 데코레이티드, 특별하고 인상적인 디자인, 색상 그리고 맛.
- 2) 보는 즐거움, 먹는 기쁨.

Variety (다양성)

- 1) 동물, 식물, 사물 등 다양한 이미지의 캐릭터화로 제품의 다양성.
- 2) 캐릭터별, 포장단위별, 수요처 별, 계절별, 축제 및 이벤트 별 연중 제품의 다양성으로 지속적으로 매출 증가.

Safety (안전성)

- 1) 감귤류에 추출한 펙틴 젤리: 내습성, 내온성이 강하여 4개월 유통 가능.
* PECTIN: 감귤류에서 추출한 식이섬유.

Marketability (시장성)

- 1) 모든 이미지를 캐릭터 제품으로 형상화 할수 있어 시장 수요처가 다양하고 광범위한 제품임.
- 2) 유통이 편리하고 Shelf - life 18개월

Functionality (기능성)

- 1) 양질의 원료 사용으로 식감과 고품질 유지. (CHINA FREE)
- 2) 홍삼, 허브, 무설탕 젤리 물리팝.



Art,21102
Lollichoco
20gr x 18 pcs x 12 cases/box



Art,29102
Lollichoco X-Mas
20gr x 18 pcs x 12 cases/box



Art,29103
Lollichoco Valentine
20gr x 18 pcs x 12 cases/box



Art,29104
LollyChoco Disney
20gr x 18 pcs x 12 cases/box



Art,21104
Chocomi Rose
20gr x 18 pcs x 12 cases/box



Art, 11102
Animal Lollipop
23gr x 24pcs x 12cases/box



Art,12101
Christmas Lollipop
23gr x 24pcs x 12cases/box



Art,19112
Jellomi Lollipop
37gr x 18pcs x 12cases/box



Art,11110
Rose Lollipop
40gr x 16pcs x 12cases/box



Decoria
Confectionery Co.,Ltd.

데코리아 제과 (주)

336-884 충남 아산시
신창면 행목리 185번지
Tel. 041-534-8500 Fax. 041-534-5577
eMail. info@decoriaconf.co.kr

위 기업은 2010년 충청남도가 유망중소기업으로 선정하여 광고를 지원합니다.

주최 충청남도 · 금산군 주관 |재|금산세계인삼엑스포조직위원회

Ginseng,
Root of Life

2011 World Ginseng Expo, Geumsan, Korea

2011 금산세계인삼엑스포

2011.09.02
— **10.03**

충남 금산 국제인삼유통센터 일원