

September
2011. 9

ISSUE 지속가능경영의 이해와 효과 / 충남의 지식산업 현황과 발전방향
경제동향 경기, 산업활동, 소비 및 물가, 수출입, 고용, 금융, 건설 및 부동산 / 경제일지 / 경제지표



충청남도

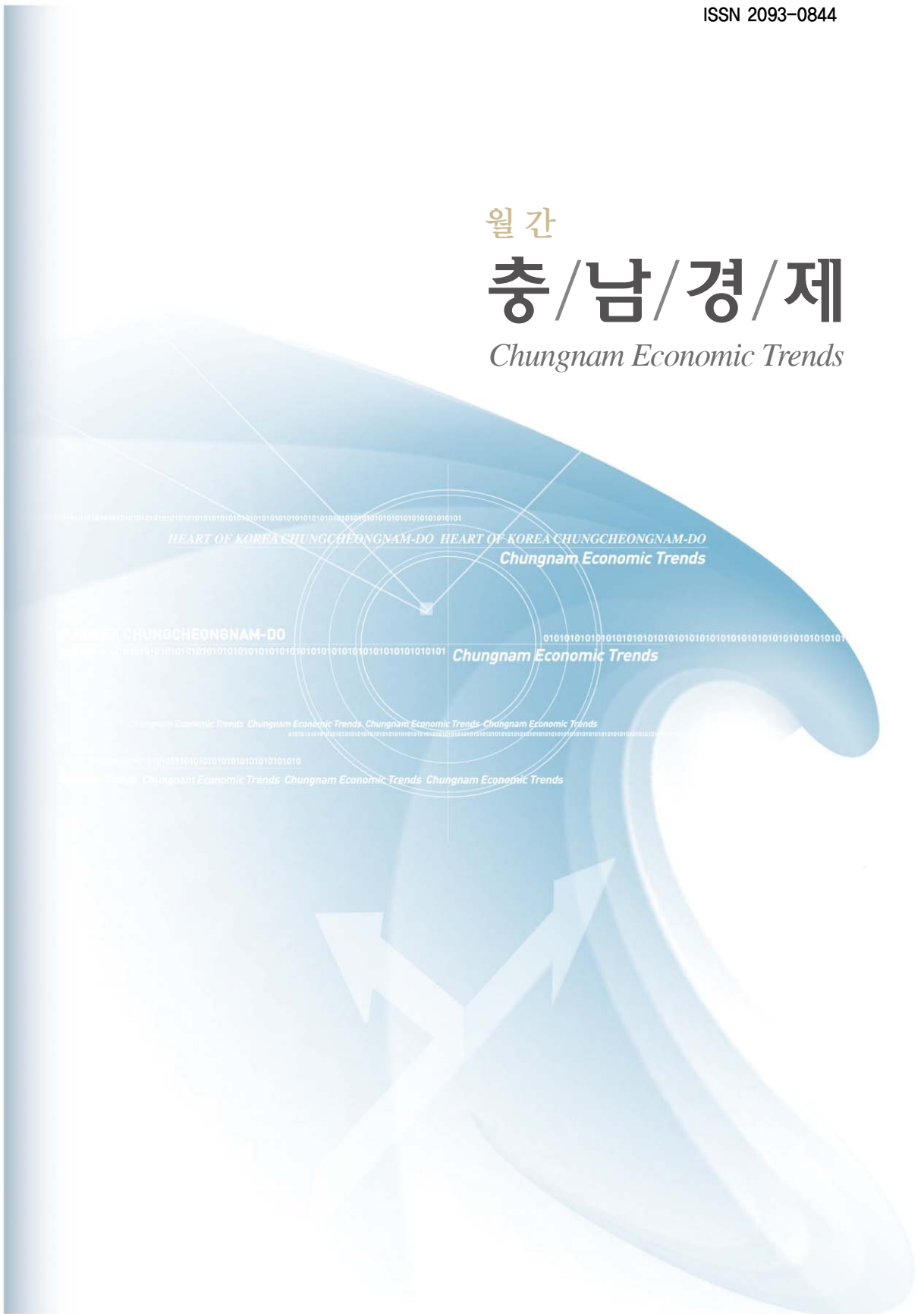


충남발전연구원

월간

충/남/경/제

Chungnam Economic Trends



2011년 9월호

발 행 인 안희정 · 박진도

편집위원장 남궁영 · 성태규

편집위원 윤영우, 임재영, 고석철

집 필 진 총괄 백운성

경제동향 백운성, 신동호, 김양중, 임형빈, 김윤아

경제일지 김석필, 박용진, 김범수

발 행 처 충청남도 · 충남발전연구원

주 소 314-140 충청남도 공주시 금흥동 101번지

연 락 처 (041) 840-1114, 1165 팩스(041) 840-1129

월간 충남경제의 파일은 충청남도(<http://www.chungnam.net>)와

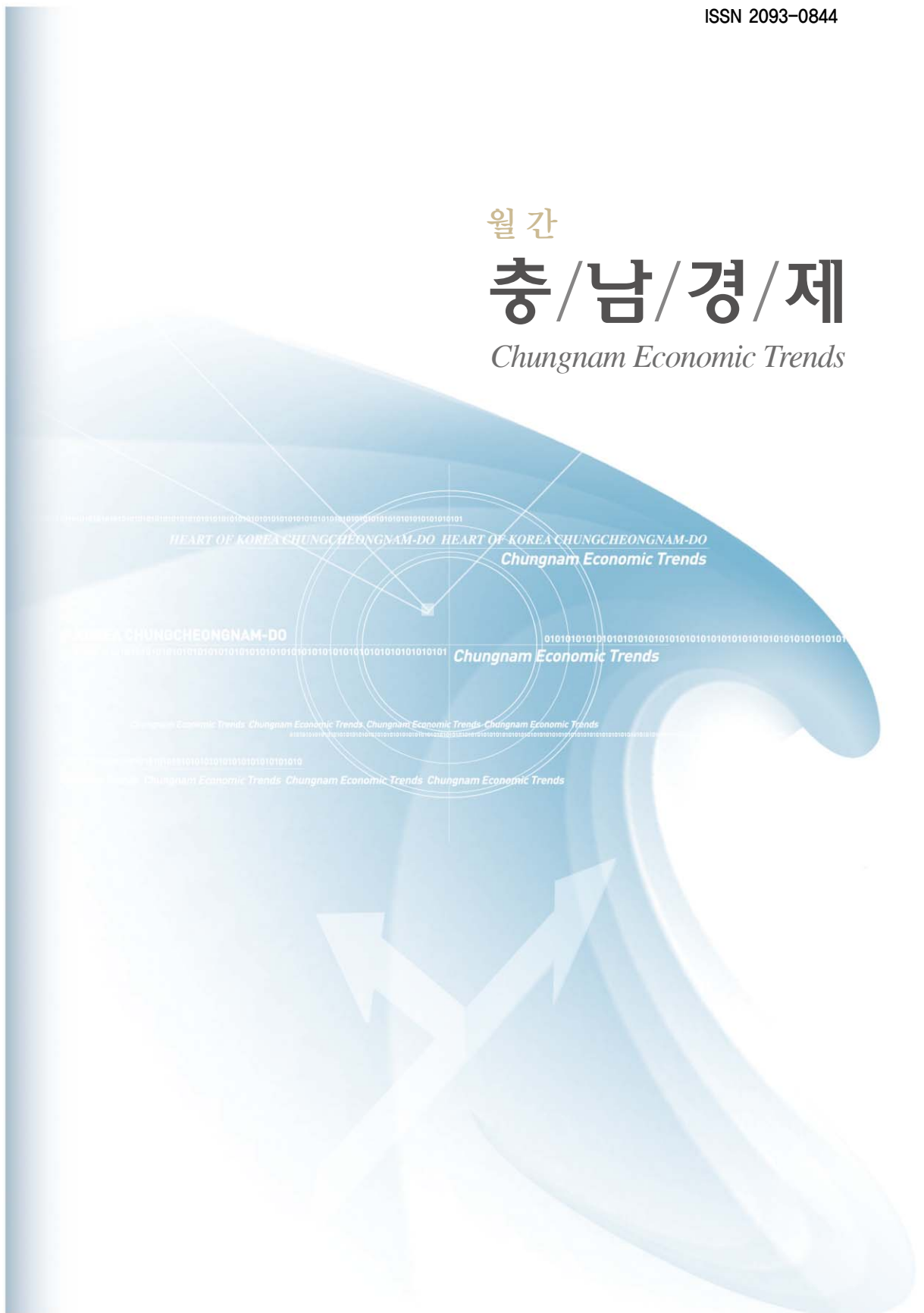
충남발전연구원(<http://www.cdi.re.kr>)홈페이지에서 다운로드하실 수 있습니다.

ISSN 2093-0844

월간

충/남/경/제

Chungnam Economic Trends

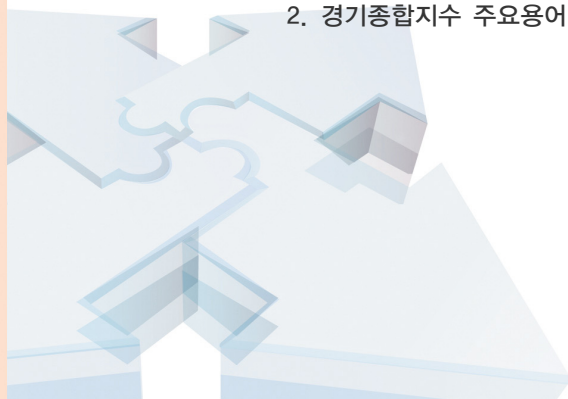




Chungnam Economic Trends

CONTENTS

ISSUE	지속가능경영의 이해와 효과	3
	충남의 지식산업 현황과 발전방향	10
경제동향	경제동향 (요약)	19
	1. 경기	5. 고용
	2. 산업활동	6. 금융
	3. 소비 · 물가	7. 건설 · 부동산
	4. 수출입	
경제일지	충남경제일지	41
경제지표	1. 국내 주요경제지표	49
	2. 충남 주요경제지표	51
	3. 충남 부문별 경제지표	53
부록	1. 동행종합지수 구성지표의 월별추이	68
	2. 경기종합지수 주요용어 해설	70





Chungnam Economic Trends

ISSUE



'지속가능경영'의 이해와 효과

고 승 희 | 충남발전연구원 책임연구원

최근 경영환경의 패러다임이 경제적 성과 중심에서 환경적 건전성 및 사회적 책임까지 추구하는 방향으로 확대되면서, 지속가능경영의 중요성이 부각되고 있다. 지속가능경영이란 무엇이며 윤리경영, 사회적책임(CSR)과는 어떻게 다른지, 어떤 효과가 있는지 종합적으로 살펴보도록 한다.

1. '지속가능경영'의 개념

지속가능경영은 주로 기업이나 조직이 다양한 이해관계자와의 관계를 경제·사회·환경적 관점으로 바라보는 것으로 시작되며, 지속가능경영에 대한 정의는 조금씩 다르다.

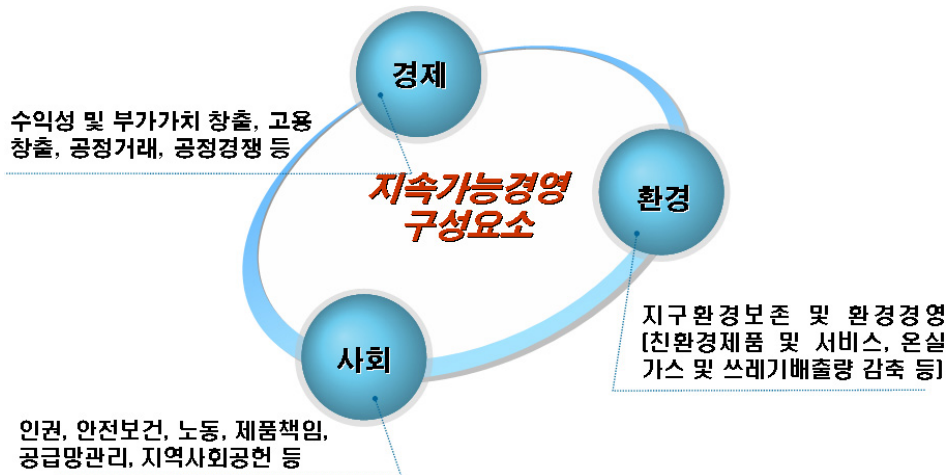
유럽연합의 경우 기업이 자발적으로 기업의 비즈니스 활동과 이해관계자와의 상호관계에 있어 사회적, 환경적 관심을 통합적으로 반영하는 개념으로 정의하고 있으며 WBCSD(세계지속가능발전기업협의회)는 근로자와 그들의 가족, 지역사회와 사회 전반의 삶의 질을 개선시키며 이들과 더불어 지속 가능한 경제적 발전을 하기 위한 기업들의 노력으로 정의하고 있다. 또한, 우리나라의 경우 KBCSD(한국지속가능발전기업협의회)는 지속가능발전의 환경, 경제, 사회적 지속가능성을 위해 기업이 노력하는 동시에 이에 따른 리스크를 최소화하고 주주의 가치를 포함한 기업가치를 제고시키려는 경영활동으로 정의하며 산업정책연구원은 기업이 지속가능한 기업을 목표로 하는 경영전략으로서 장기적으로 지속되어 경영되는 기업이 되기 위해 사회 및 환경

적 책임을 전략적으로 활용하여 경쟁우위를 창출하고 경제적 책임을 이행하는 것으로 인식하는 등 다양한 정의를 내리고 있다.

이를 종합적으로 정리해보면 지속가능경영은 기업이 경영에 영향을 미치는 경제적, 환경적, 사회적 이슈들을 종합적으로 균형 있게 고려하면서 기업의 지속가능성을 추구하는 경영활동이다. 즉 기업들이 전통적으로 중요하게 생각했던 매출과 이익 등 재무성과 뿐 아니라 윤리, 환경, 사회문제 등 비재무성과에 대해서도 함께 고려하는 경영을 통해 기업의 가치를 지속적으로 향상시키려는 경영기법이다. 지속가능경영은 기존의 재무성과 위주의 경영에 비해 중장기적 성과를 중시하고 미래고객을 포함하며 정보공개를 전략적으로 실시하고 커뮤니케이션도 기업 외부로 확대하는 경향을 보인다.

존 엘킹톤(John Elkington)이 ‘TBL¹⁾ : Triple Bottom Line’이라는 개념을 주장했는데 이는 기업이 경제적으로 생존가능하고 환경적으로 건전하며, 사회적으로 책임이 있도록 조화로운 노력을 하는 상황이라 정의하고 있다.

지속가능경영의 구성요소



1) TBL(Triple Bottom Line)이라는 용어는 엘킹톤의 1998년 저서 ‘Cannibals with Forks : the Triple, Bottom Line of 21st Century Business’ 에서 나온다.

2. 지속가능경영 vs. 윤리경영 vs. 사회적책임(CSR, SR)

‘지속가능경영’은 경제적 성과와 환경적 건전성, 사회적 책임을 동시에 추구하는 반면, ‘윤리경영’은 직원의 윤리적 의사결정을 위한 준거기능이 더 강하며 기업경쟁력 극대화에 초점을 두고 있다. ‘사회적책임’은 기업의 사회공헌에 초점을 맞추고 있으나 최근 사회적책임경영(CSR, SR)과 지속가능경영(CSM)에 윤리경영을 포함시키는 추세이다. 이에 대한 차이를 다음과 같이 간략하게 정리해 볼 수 있다²⁾.

지속가능경영은 지구환경을 보전하기 위한 ‘지속가능한 발전’ 개념에서 출발하고 있으며 윤리경영은 법규 준수 및 직원의 윤리적 의사결정과 판단 기준으로 사회적책임(CSR)은 기업이 갖는 책임으로서 사회적 측면에서 발전된다.

지속가능경영의 경우 ‘지속가능한 발전’이라는 개념에 경영방식을 집목시켜 기업의 지속가능성을 향상시키기 위한 ‘지속경영’ 개념이 발전된다. 윤리경영은 기업정보 공개에 관한 투명경영과 기업의 사회적 책임 개념까지 일부 도입되었으나 직원의 윤리적 의사결정을 위한 준거기능이 더 강하다. 사회적책임(CSR)은 사회적 측면 이외에 환경적 측면까지 수용하게 된다.

지속가능경영의 목표는 주로 미래세대가 그들의 필요를 충족시킬 수 있는 가능성을 손상시키지 않는 범위에서 현재 세대의 필요를 충족시키는 개발을 목표로 하고 있으며 윤리경영의 목표는 폭넓은 의미의 기업가치, 기업경쟁력의 극대화에 초점을 두고 있다. 반면 사회적책임(CSR)의 목표는 기업의 사회공헌에 초점을 둔다.

지속가능경영을 구현하는 부서는 환경부서 및 전략담당 부서라 할 수 있으며 윤리경영을 구현하는 부서는 윤리경영 전담부서, 감사실, 인사팀 등(회사에 따라 전부서)이다. 하지만, 사회적책임(CSR)의 구현은 사회공헌 관련 부서외에 특정한 부서가 존재하는 경우가 별로 없다.

2) 지속경영과 사회적투자, Deloitte(2005), 현대경제연구원(HRI, 2004), 지속경영 논의동향과 대응방안, IPS(2005) 내용을 재구성하였다.

3. 지속가능경영의 주요현상

지속가능경영에 따른 몇몇 주요현상들을 다음과 같이 찾아 볼 수 있다. 기업은 사회적 책임까지 중시해 기업활동시 지속가능경영을 위한 성과 및 활동이 고려된다. 또한, 환경 및 사회적 규제가 구체적으로 확대되어, 자연 생태계 및 지역사회의 영향까지 고려한 경영활동이 진행되는 한편 재무정보, 지속가능경영 보고서 등 각종 기업정보를 공시함으로써 모든 이해관계자와 적극적으로 의사소통이 일어나게 된다. 주요 부문별로는 다음과 같은 지속가능경영의 사례를 살펴볼 수 있다.

경제분야에서는 이해관계자의 지속가능경영 성과 정보 요구에 의해 과거 환경보고서, 사회보고서, 사회책임보고서 등을 ‘지속가능경영 보고서’로 통합하여 발간하고 있다. 또한, 사회책임투자(SRI)가 급성장되어 전 세계적으로 약 4,000조원 규모로 추정되고 있다. 미국 SRI 규모는 전체 펀드 투자액의 12% 이상을 차지하며, 2007년 말 현재 총 2조7,000억 달러 규모이다. 유럽의 경우는 2002년에서 2007년간 2조 6,540억 유로를 SRI에 투자하고 있으며 우리나라의 경우도 2009년 5월 기준 공모펀드 7,849억원, 국민연금 9,522억원 등 약 1조 7,370억원 수준이다³⁾. 그리고 글로벌 기관 및 국내기관들의 지속가능경영 평가가 확산되고 있다. 평가 사례를 보면 다우존스와 골드만삭스의 지속가능경영 지수 평가, FTSE4GOOD Index, 포춘의 글로벌 100대 기업 지속가능성 평가, Accountablilty와 Csrnetwork의 글로벌 기업 지속가능경영 평가 등이 있으며 우리나라의 경우도 지식경제부의 지속가능경영 대상, 환경연합의 지속가능경영지수 평가, 한겨레경제연구소의 GRI 보고서 평가 등이 있다.

환경분야에서는 기업이 자원고갈과 환경파괴에 주범임을 인식하고 이에 대한 책임을 수행할 의무가 제기되며 환경분야의 국제적규범이 다양화되고 있다. 1970년대 습지에 관한 협약('71), 런던협약('72), 멸종위기에 처한 야생동식물의 국제거래에 관한 협약('73)을 비롯해 1980년대 비엔나협약('85), 몬트리올 의정서('87), 바젤협약('89), 1990년대 리우선언·기후변화협약('92), 생물다양성협약('93), 교토의정서('97) 등 환경분야의 국제적 규범이 다양화되고 있다. 이와 더불어 세계 각국의 환경규제가 강화되고 있다. EU, 일본, 미국, 중국 등 세계주요국은 환경규제에 대한 지침을 마련하고 환경 규제를 강화하는 추세이다.

3) 유영재, 2009 사회적 책임투자관점의 ISO 26000, 제1회 지속가능컨퍼런스 발표.

국명	주요 환경규제
EU	RoHS Directive (유해물질 사용제한 지침), ELV Directive (폐차 처리 지침), WEEE Directive (폐전기전자 제품처리 지침), REACH Regulation (新 화학물질 관리법), EuP Directive (친환경제품 설계 지침) 등
일본	유효자원이용촉진법, 제품별 리사이클링법, 유해물질사용 표시제도(일본 RoHS), 폐자동차 재활용법
미국	폐전자제품 재활용법, 휴대폰 재활용법, PC 재활용법 등
중국	전자정보제품오염방지법(중국 RoHS), 자동차 회사이용기술정책 등

사회분야에서는 주주, 투자자, 임직원, 고객, 협력업체, 지역사회(해외사업장), NGOs, 정부, 언론 등 다양한 이해관계자가 등장하고 있다. 이와 함께 소비자, 시민단체, 지역사회단체 등 NGOs 활동에 의한 투명·윤리·인권 경영 및 사회적 책임이 요구되고 있으며 글로벌표준이 등장하고 있다. ISO 26000, GRI, UN Global Compact 등 사회적 책임(지속가능경영)에 대한 글로벌 표준 형성으로 해외 활동의 제약이 가능해지고 있다⁴⁾.

4. 지속가능경영의 효과와 고려사항

우리가 흔히 말하는 ‘지속가능성’의 초점은 기업 또는 조직이 사회, 환경, 경제적 이슈 및 이해관계자에 대해 긍정적 효과를 극대화하고 부정적 효과를 축소하여 가치를 창출하는 것에 맞추어져 있다. 핵심은 현세대의 인류가 누리고 있는 환경 자원 및 혜택을 미래 세대도 누릴 수 있게 해야 한다는 것이다. 대부분의 기업에서 말하는 지속가능경영은 환경적 지속가능성에 초점을 맞추고 있고 글로벌 기업들은 미래기업가치를 높일 수 있는 핵심요소로 ‘지속가능경영’을 꼽고 있다.

지속가능경영은 경제적으로는 성과 향상을, 환경적으로는 건전성 추구를, 사회적으로는 사회적 책임을 준수하는 효과가 발생할 수 있다.

4) 지속경영과 사회적투자, Deloitte(2005), 현대경제연구원(HRI, 2004), 지속경영 논의동향과 대응방안, IPS(2005).

분야	지속가능경영의 효과 및 분야별 대상	
경제분야	경제적 성과 향상	생산효율성 증대 SRI에 의한 자본 확보 경쟁력 확보 및 마켓 포지셔닝 효과 등
	대상	소비자, 주주, 협력업체, 임직원
환경분야	환경적 건전성 추구	환경규범에 대한 학습 및 혁신
	대상	정부, NGOs, 지역사회, 국제사회
사회분야	사회적 책임 준수	다양한 이해관계자와의 의사소통에 따른 통한 위험 관리 능력 향상 기업 명성관리 및 연속성 확보 직원동기부여
	대상	정부, NGOs, 지역사회, 임직원

지속가능경영을 위하여 몇 가지 중요시 고려되어야 할 사항이 있다. 무엇보다 미래환경 시나리오를 고려해야 한다. 세계적으로 동일한 형태의 사업을 추진할 것인지, 친환경제품들을 주력으로 할 것인지, 어떠한 환경규제를 따를 것인지 등 다양한 의사결정사항이 존재하고 있으며 이에 대하여 아직 국가적 합의는 이루어지고 있지 않다. 지속가능경영의 목표 및 범위 등을 선정하기 위한 국제적 기준이 마련되어 있지 않기 때문이다. 따라서 미래의 환경이 어떻게 변해가는지에 대한 시나리오를 고려하여 기준과 경영방식이 만들어져야 한다. 다음으로 기업의 가치와 연계하여 추진해야 한다. 이는 지속가능경영을 규제에 대한 대응이 아니라 기업의 성장을 위한 도구로 삼아야 한다는 것이며 현재 기업이 추구하고 있는 가치 및 제품 등과 연계시켜야 한다는 것이다. 또한, 지속가능경영에 대한 정책수립 과정에 참여하여 관련 정책 및 규제를 어떻게 만들어 갈 것인가에 대한 방향성을 수립하고 선도하는 활동이 필요하다. 선진기업들과 같은 규제가 적용되어도 지속가능경영에 있어서 경쟁력을 갖추고 있는 지, 아니면 특정분야에 대해서는 국내기준을 따로 만들어야 하는지를 판단해야 하며 해외 성공 사례에 대한 정보관리와 이를 실행에 옮길 수 있는 조직도 갖추어져야 할 것이다.

지속가능성에는 환경적 지속성 뿐 아니라 사회적 지속성 개념도 함께 존재한다. 사회적 지속성의 핵심은 사회적 혜택을 미래세대 뿐 아니라 현재의 모든 사회와 지역에서 누릴 수 있도록 해야 한다는 것이다. 현재 우리나라의 경우 상대적으로 환경

적 논의가 더 부각되고 있는 듯 하지만 향후 사회적 지속성에 대한 기업의 역할도 강조될 것인 만큼 사회적 지속성도 동시에 고려되는 지속가능경영이 이루어져야 할 것이다.

참고문헌

지속경영과 사회적투자, Deloitte(2005), 현대경제연구원(HRI, 2004), 지속경영 논의동향과 대응방안, IPS(2005).

대한상공회의소 지속가능경영원(<http://www.bisd.or.kr>).

충남의 지식산업 현황과 발전방향

임 형 빈 | 충남발전연구원 책임연구원

1. 지식산업으로의 산업기반 변화

- 과거 산업사회 경쟁력의 원천은 토지, 자본 등 유형자산에서 지식기반경제에서는 정보, 지식에 근거한 기술력, 브랜드, 디자인 등으로 변화하고 있음
- 기존산업 역시 지식을 기반으로 하는 고부가가치 산업으로 전환되어 신기술 등 지식을 활용한 새로운 산업이 성장동력으로 대두되고 있음
- 이러한 지식기반경제의 진전으로 지식재산권이 부가가치 창출과 국가경쟁력의 원천으로 부상함에 따라 지식재산 정책의 체계적인 기획·조정 필요성도 함께 증대되고 있음
- '90년대 이후 선진국을 중심으로 지식재산이 경제성장의 원동력이 되는 지식기반 경제로 전환됨에 따라 세계 주요국 정부는 지식재산 전략을 국가발전의 핵심정책으로 추진하고 있음
- 지식재산을 우리 경제가 고부가가치 구조로 한 단계 도약할 수 있는 새로운 성장동력으로 적극 활용할 필요성 대두됨
- 지식재산 정책강화에 따라 GDP 104조원 증대, 58만명 고용유발 등의 효과도 예측된 바 있음(특허청, 지식재산강국 실현전략, 2009)
- 우리나라도 지속적인 경제성장을 통하여 선진국으로 도약하기 위해서는 지식기반의 고부가가치 경제로의 전환이 필요함
- 반면, 우리의 지식재산 환경은 양적 측면에서는 세계적 수준이나, 질적 수준은 미흡하고, 보호·정책 인프라도 부족한 현실

- 최근 범정부 지식재산 정책을 총괄 조정하는 국가 지식재산위원회를 설립하고 지식재산기본법을 제정하여 지난 7월부터 시행되고 있음
- 충남의 경우 산업의 잠재력과 발전도는 우수한 반면 지식재산 진흥을 위한 체계적인 발전전략과 실행계획에 대한 정책적 추진이 이루어지지 않고 있음
- 따라서 국가정책과 지역적 특성을 고려하여 지역별 산업특성이 고려된 지식재산 정책을 마련하여 추진해야 할 필요가 있음

2. 충남의 지식산업 현황

1) 충남의 지식재산 출원 현황

- 지역별 특허출원 동향은 2009년 기준으로 서울이 33.1%, 경기 29.8%로서 수도권 을 중심으로 이루어지고 있음

지역별 지식재산 출원 현황(2009년)

지역	특 허		실용신안		디자인		상표	
		구성비		구성비		구성비		구성비
서울	42,108	33.1%	4,595	27.3%	19,308	35.1%	56,483	52.2%
부산	3,935	3.1%	1,014	6.0%	2,424	4.4%	3,901	3.6%
대구	3,585	2.8%	882	5.2%	3,130	5.7%	3,029	2.8%
인천	5,719	4.5%	1,119	6.7%	3,337	6.1%	3,504	3.2%
광주	221	0.2%	262	1.6%	682	1.2%	1,220	1.1%
대전	9,974	7.8%	651	3.9%	1,107	2.0%	2,451	2.3%
울산	1,370	1.1%	209	1.2%	485	0.9%	526	0.5%
경기	37,913	29.8%	4,981	29.6%	17,432	31.7%	22,018	20.4%
강원	1,458	1.1%	214	1.3%	463	0.8%	1,437	1.3%
충북	2,142	1.7%	440	2.6%	927	1.7%	1,692	1.6%
충남	4,073	3.2%	614	3.7%	1,525	2.8%	3,248	3.0%
전북	2,132	1.7%	365	2.2%	867	1.6%	1,696	1.6%
전남	1,519	1.2%	228	1.4%	623	1.1%	1,473	1.4%
경북	4,847	3.8%	482	2.9%	1,198	2.2%	2,465	2.3%
경남	3,786	3.0%	639	3.8%	1,218	2.2%	2,193	2.0%
제주	406	0.3%	64	0.4%	97	0.2%	589	0.5%
기타	138	0.1%	42	0.2%	111	0.2%	245	0.2%
계	127,316	100%	16,801	100%	54,934	100%	108,170	100%

주 : 기타는 제제출원 국적인 대한민국이면서 거주지가 대한민국이 아닌 자를 포함함.

- 충남의 경우 특허출원은 4,073건으로 전체의 3.2%의 비중을 차지하고 있으며, 실용실안 614건 3.7%, 디자인 1,525건 2.8%, 상표 3,248건 3.0%로 나타났음
- 지역별 지식재산권 보유기업을 살펴보면 경기 18.5%, 서울 17.5%, 충남 16.1%, 인천 15.9%의 순으로 나타났음

지역별 지식재산권 보유기업 현황(2009년)

지역	총기업수	보유기업수	비율
서울	95,716	16,722	17.5%
경기	65,161	12,027	18.5%
부산	22,299	1,784	8.0%
경남	16,057	1,698	10.6%
인천	14,020	2,233	15.9%
경북	12,230	1,456	11.9%
대구	12,133	1,205	9.9%
광주	9,908	679	6.9%
충남	9,793	1,581	16.1%
전남	8,936	867	9.7%
충북	8,518	1,317	15.5%
전북	8,035	904	11.3%
대전	7,839	1,184	15.1%
강원	7,154	683	9.5%
울산	5,415	386	7.1%
제주	2,771	223	8.0%
계	305,985	44,949	14.7%

자료 : 특허청(2009), 지역별 회사법인 지식재산권 현황분석

2) 충남의 지식재산 자원

(1) 전략산업 및 향토산업

- 충남의 전략산업은 전자정보기기산업, 자동차 부품산업, 첨단문화산업, 농축산바이오산업임
- 지역의 향토자원을 발굴하여 국가 인증을 통하여 제품화 하는 지리적 표시 단체 표장제도를 활용하여 시군단위의 향토산업을 발굴할 필요가 있음

- 지리적 표시 단체표장은 지리적 표시를 상품의 특정 품질, 명성 등과 연결시켜 생산, 가공된 상품임을 나타내는 표시 제도로 생산, 제조, 가공업자만으로 구성된 법인이 등록받을 수 있도록 시행하는 제도임
- 지리적 표시 단체표장에 등록된 지역별 특산품 수를 살펴보면 전북이 11개로 가장 많이 나타났으며, 경북 8개, 충남과 경남, 강원이 5개의 순으로 나타났음
- 충남의 대표 특산품으로 지정된 품목은 서산마늘(제20호), 정안밤(제13호), 천안호두(제30호), 청양구기자(제25호), 한산모시(제8, 12호)로 특허청의 지리적 표시 단체표장 품목으로 등록되어 있음

향토산업에서 발굴된 대표 특산품(지리적 표시 단체표장 품목 기준)

지역(건수)	품목(등록번호)
강원(5개)	삼척마늘(제49호), 양양송이(제3호), 원주웃(제38호), 안흥찐빵(제55호), 춘천막국수(제32호)
경기(2개)	이천한우(제5호), 이천도자기(제11호)
경남(5개)	진주실크(제39호), 함안수박(제17호), 함양마천룻(제44호), 남해죽방멸치(제33호), 삼천포쥐치포(제34호)
경북(8개)	경산대추(보존, 가공)(제6, 7호), 상주꽃감(제16호), 안동산약(제27호), 안동사과(제31호), 영덕대게(제54호), 영주사과(제45호), 영천포도(제46호), 울릉도호박엿(제29호)
전남(8개)	강진청자(제14호), 고흥유자(제2호), 고흥유자차(제35호), 구례산수유(제21호), 보성녹차(제18호), 영암무화과(제23호), 장흥표고버섯(제1호), 진도홍주(제4호)
전북(11개)	고창복분자주(제9호), 군산찰쌀보리쌀(제24호), 남원목기(제15호), 남원지리산고로쇠수액(제52호), 무주머루(제40호), 무주머루와인(제41호), 무주사과(제42호), 무주천마(제43호), 봉동생강(제50호), 순창고추장(제10호), 전주비빔밥(제53호)
제주(1개)	제주돼지고기(제22호)
충남(5개)	서산마늘(제20호), 정안밤(제13호), 천안호두(제30호), 청양구기자(제25호), 한산모시(제8, 12호)
충북(4개)	보은대추(제47, 48호), 영동곶감(제31호), 음성고추(제36호), 증평인삼(제37호)

자료 : 특허청, 지리적 지리적 표시 단체표장에 등록된 우리나라 대표 특산품.

(2) 지역적 특화산업

- 충남 도내 16개 시군의 산업부문별(중분류) 특화계수를 2005년과 2008년의 종사자수를 기준으로 분석한 결과, 2008년에 충남에 특화된 제조업은 총 21개로 2005년에 비해 5개 제조업이 새롭게 부상하고 있는 것으로 분석됨

- 산업분류별 특화 지역을 분류하면, 다음 표와 같은 산업별로 동질적인 기능지역으로 구분됨

산업분류별 기능지역

산업(중분류) \ 지역	특화 시군
1. 섬유제품 제조업	논산시(2.2), 공주시(1.8), 천안시(1.7), 금산군(1.6), 연기군(1.3), 서천군(1.2), 당진군(1.0)
2. 종이제품 제조업	서천군(6.5), 부여군(5.4), 천안시(4.4), 연기군(4.3), 금산군(3.6), 아산시(1.4), 논산시(1.1), 공주시(1.0)
3. 목재 및 나무제품 제조업	아산시(1.8), 천안시(1.7), 서천군(1.6), 예산군(1.5), 부여군(1.2), 논산시(1.2)
4. 음료 제조업	천안시(6.2), 공주시(5.2), 청양군(4.2), 논산시(2.2), 홍성군(1.8), 연기군(1.5), 서천군(1.4)
5. 석유정제품 제조업	서산시(25.2), 연기군(1.3), 아산시(1.2)
6. 의약품 물질 및 의약품 제조업	천안시(9.6), 연기군(9.6), 예산군(6.4), 논산시(2.9), 금산군(2.8), 아산시(2.7), 당진군(2.4), 공주시(1.7)
7. 고무제품 및 플라스틱제품 제조업	금산군(10.3), 천안시(4.4), 아산시(2.9), 연기군(2.0), 예산군(1.8), 당진군(1.6), 청양군(1.3), 논산시(1.3), 서천군(1.0)
8. 1차 금속 제조업	당진군(13.2), 예산군(2.2), 천안시(1.9), 연기군(1.4), 청양군(1.2), 아산시(1.2), 서천군(1.1)
9. 금속가공제품 제조업	천안시(2.9), 당진군(2.0), 아산시(1.3)
10. 전자부품, 컴퓨터, 영상, 음향 및 통신장비	아산시(7.3), 천안시(7.2), 연기군(3.4)
11. 의료, 정밀, 광학기기 및 시계 제조업	천안시(4.1), 금산군(2.4), 공주시(2.4), 연기군(1.1)
12. 전기장비 제조업	천안시(11.3), 예산군(2.6), 아산시(2.2), 홍성군(1.7), 연기군(1.5)
13. 기계 및 장비 제조업	천안시(5.9), 아산시(2.4)
14. 자동차 및 트레일러 제조업	아산시(7.0), 서산시(5.8), 천안시(4.2), 당진군(2.8), 예산군(2.3), 연기군(2.1)
15. 기타 제품 제조업	천안시(2.0), 금산군(1.2), 연기군(1.0)
16. 가구 제조업	천안시(3.1), 아산시(3.1), 금산군(1.5), 논산시(1.4), 연기군(1.4)
17. 음·식료품 제조업	청양군(7.2), 부여군(5.9), 금산군(5.7), 서천군(5.3), 논산시(4.4), 천안시(4.0), 연기군(3.6), 공주시(2.8), 홍성군(2.1), 예산군(1.9), 당진군(1.6), 아산시(1.5), 서산시(1.4), 태안군(1.2)
18. 화학물질 및 화학제품 제조업	서산시(9.0), 청양군(7.4), 천안시(4.1), 연기군(3.7), 금산군(3.2), 공주시(2.3), 논산시(1.9), 당진군(1.9), 서천군(1.8), 부여군(1.8), 아산시(1.6)
19. 비금속 광물제품 제조업	아산시(8.2), 연기군(7.2), 청양군(4.4), 홍성군(3.8), 부여군(3.5), 천안시(2.9), 서천군(2.9), 당진군(2.6), 예산군(2.3), 공주시(2.2), 논산시(2.1), 서산시(1.6)

* () : 지역별 산업의 입지계수(LQ) 임

자료 : 충남 TP(2011), 충남지역산업진흥계획

3. 충남의 지식재산산업과 연계

- 지식재산을 활용을 통한 지역의 우수사례로 광주광역시 남구청, 강원도 원주시, 경상북도 안동시, 충북 제천시 등이 있으며, 이러한 지역들은 지식재산도시로 선정되어 특허청의 지원을 받고 있음
- 이와 같은 지식재산의 창출 및 활용은 지역의 산업발전과 지역발전에 부응하는 새로운 모델로 부각됨에 따라 지역내 정책 추진의 필요성이 대두되고 있음
- 충남도의 전략산업, 시군단위의 향토산업과 지역연고산업과 연계하여 지식재산 창출확대 방안이 모색되어야 하며, 이때 기업, 대학 등 지역내 지식재산 관련 기관과의 연계 및 역량 증대 방안 모색이 필요함



- 지역의 특성에 맞는 산업을 지속적으로 육성하기 위하여 지역의 전략산업, 향토산업, 지역연고산업 육성과 연계하여 특허, 디자인 등의 지식재산의 축척이 필요함
- 또한 축척된 지역재산의 충남 지역의 유관기관과의 네트워킹을 통하여 성과 확산으로 인한 기술이전과 실용화를 추진할 필요가 있음

참고문헌

충남TP(2011), 충남지역산업진흥계획.

특허청, 지리적 표시 단체표장에 등록된 우리나라 대표 특산물.

특허청(2009), 지역별 회사법인 지식재산권 현황분석.

특허청(2006), 지역의 지식재산 창출, 보고 및 활용 전략 연구.

권영섭외(2003), 지역별 지식기반산업 육성과 지역혁신체제 구축방안, 국토연구원.



Chungnam Economic Trends

경제동향



7월 시도별 주요 경제지표

구분	산업활동(계절조정)			소 비	물 가(8월)		대외거래		고 용		
	생산 지수	출하 지수	재고 지수	대형소매점 판매지수 (불변지수)	생활물가 지수	소비자 물가지수	수출액 (백만달러)	수입액 (백만달러)	경제활동 인구 (천명)	취업자 (천명)	실업률 (%)
전국	150.0	142.9	146.3	122.5	124.4	122.5	50,595	44,279	25,473	24,636	3.3
서울	82.0	86.0	154.1	119.0	122.7	121.3	5,552	10,529	5,314	5,089	4.2
부산	135.8	130.3	164.9	123.9	126.1	123.5	1,511	1,250	1,662	1,603	3.5
대구	129.5	129.8	139.5	96.7	125.0	122.5	542	324	1,220	1,178	3.5
인천	115.7	112.2	114.7	122.9	123.5	122.3	2,161	2,622	1,453	1,380	5.0
광주	166.9	161.5	101.9	121.9	124.5	122.4	1,122	483	702	678	3.4
대전	121.3	116.8	116.0	111.4	125.5	123.3	356	247	755	729	3.3
울산	132.2	136.9	125.5	115.5	126.5	124.2	9,572	7,338	564	553	2.0
경기	183.1	153.3	195.8	123.0	124.9	122.9	7,665	8,563	6,083	5,875	3.4
강원	124.1	122.3	173.1	155.9	124.6	122.4	181	122	729	715	1.9
충북	155.6	164.5	183.1	129.7	124.8	122.7	948	636	791	770	2.6
충남	241.3	214.9	255.0	179.3	124.9	123.1	5,084	2,828	1,051	1,027	2.3
전북	140.9	143.1	143.3	133.2	125.5	123.5	1,451	441	865	846	2.2
전남	121.7	126.8	119.6	152.4	125.2	123.3	3,442	4,194	926	910	1.8
경북	105.8	107.7	158.5	140.4	126.2	123.6	4,504	2,040	1,443	1,411	2.2
경남	145.9	145.9	125.2	137.4	125.4	123.4	6,497	2,626	1,616	1,580	2.3
제주	114.7	99.8	99.5	169.1	122.8	120.8	6	27	299	293	2.2

자료 : 통계청(www.kosis.kr), 한국무역협회(www.kita.net).

경제동향(요약)



- 7월 전국의 동행종합지수 순환변동치 증가세로 전환 및 선행지수 역시 3개월 연속 상승세 지속
- 7월 충남경제는 동행종합지수 순환변동치가 하락세로 전환, 기업경기지수 역시 기준치보다 낮아 기업의 체감경기가 둔화 조짐

대외거래의 상승세가 지속된 반면, 전월대비 산업활동의 감소세 전환, 물가 상승세가 지속되고 있으며 지역의 고용증가세가 전월대비 다소 하락

경기

- 7월 경기동행종합지수는 전월대비 0.3% 상승한 138.3을 나타냄
- 충남의 종합적인 경기상황을 나타내는 동행종합지수 순환변동치는 100.9로 전월대비 0.2%p 감소하며 하락세로 반전
- 9월 BSI는 제조업, 비제조업 모두 하락(제조업 87, 비제조업 80)
- 제조업, 비제조업 모두 업황이 악화될 것으로 전망
- 재래시장 체감지수 및 전망지수 모두 상승으로 전환

산업활동

- 7월 산업생산활동은 전월대비 감소세로 전환
- 생산지수 -1.9%(240.4), 출하지수 -2.5%(211.1) 전월대비 감소, 재고지수 +12.7%(261.9) 전월대비 증가

소비 및 물가

- 7월 대형소매점(+6.1%) 및 대형마트(+12.4%) 판매액 모두 전월대비 증가
- 8월 자동차등록대수는 860,844대로 전월대비 0.2%(1,607대) 증가
- 8월 소비자물가지수 123.1(+0.9%), 생활물가지수 124.9(+1.1%) 모두 전월대비 상승

수출입

- 7월 수출은 전월대비 2.6% 증가(50억84백만달러, 석유제품 +36.7%, 반도체 -3.8% 등)
- 수입은 전월대비 9.6% 감소(28억28백만달러, 강반제품 +13.2%, 석유제품 -0.3% 등)
- 7월 무역수지는 22억56백만달러 흑자(전월대비 4억29백만달러 증가)

고용

- 7월 경제활동인구 전월대비 2.3% 감소, 경제활동참가율 1.7%p 감소(63.9%)
- 취업자 전년동월대비 2.0% 증가한 102만7천명(농림어업 18만5천명, 광공업 20만1천명, 사회간접자본 및 기타서비스업 64만2천명)
- 7월 실업률 2.3%로 전월대비 0.6%p 감소, 실업자 24천명으로 전월대비 30.3% 증가

금융

- 7월 금융기관 수신 전월대비 증가세 전환, 여신 증가세 지속
- 7월 금융기관 총 수신증감액 +118억원, 총 여신증감액 : +1,877억원
- 7월 어음부도율 0.19%로 전월보다 0.07%p 상승(천안·논산 상승)
- 7월 부도금액 17억5천만원으로 전월보다 3억7천만원 증가(제조업 상승, 서비스업 감소)

건설 및 부동산

- 7월 건축허가면적 전월대비 21.9%(522,989㎡) 감소, 착공면적 34.8%(427,285㎡) 감소
- 8월 주택 매매가격지수 101.6(2011.6=100)으로 전월대비 0.8%↓ 전세가격지수 102.3(2011.6=100)으로 전월대비 1.3% 각각 상승(주요상승지역; 천안 서북구, 아산)

1. 경기동향

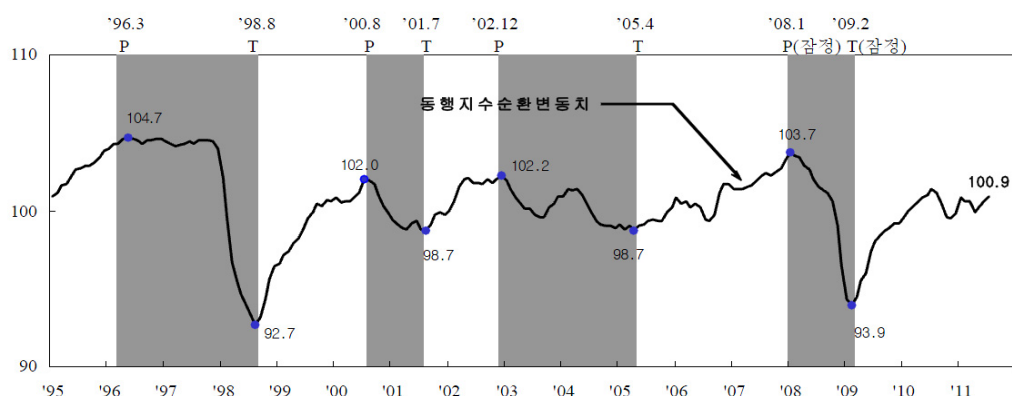
[전국 경기동향]

- 7월 전국의 동행종합지수는 서비스업생산지수, 도소매업판매액지수, 내수출하지수 등 구성지표가 모두 증가하여 전월보다 0.7% 상승
- 현재의 경기상황을 보여주는 동행지수 순환변동치는 전월보다 0.3p 상승

전국 동행종합지수 및 순환변동치

(2005=100)

구분	'10.12월	'11.1월	2월	3월	4월	5월 ^o	6월 ^o	7월 ^o
○ 동행종합지수	133.1	135.1	135.3	135.9	135.5	136.6	137.7	138.7
· 전월비(%)	0.8	1.5	0.1	0.4	-0.3	0.8	0.8	0.7
○ 순환변동치	99.8	100.8	100.6	100.6	99.9	100.2	100.6	100.9
· 전월차(%p)	0.3	1.0	-0.2	0.0	-0.7	0.3	0.4	0.3



· 회색부분은 경기수축기임.

- 선행종합지수는 재고순환지표, 건설수주액, 구인구직비율 등이 감소하였으나, 금융기관유동성, 소비자기대지수, 기계수주액 등의 증가폭이 감소폭을 상회하여 전월대비 0.4% 상승
- 향후 경기국면을 예고해주는 선행지수 전년동월비는 2.0%로 전월보다 0.3%p 상승

전국 선행종합지수

구분	'10.12월	'11.1월	2월	3월	4월	5월 ^o	6월 ^o	7월 ^o
○ 선행종합지수	129.3	130.1	129.8	129.4	128.9	129.5	130.2	130.7
· 전월비(%)	0.5	0.6	-0.2	-0.3	-0.4	0.5	0.5	0.4
○ 전년동월비	2.9	3.0	2.3	1.6	1.0	1.3	1.7	2.0
· 전월차(%p)	0.1	0.1	-0.7	-0.7	-0.6	0.3	0.4	0.3

자료 : 산업활동동향, 통계청.

[충남 경기동향]

- 7월 충남의 동행종합지수는 대부분의 구성 지표가 지난달에 비해 상승하며 138.3을 나타냄
- 현재의 경기를 보여주는 경기동행지수 순환변동치는 전월대비 0.2%p 하락한 100.9를 나타내면서 전월의 증가세에서 하락세를 나타냄

동행종합지수 추이

(2005=100, %, %p)

구 분	'10.12월	'11.1월	2월	3월	4월	5월 ^p	6월 ^p	7월 ^p
○ 동행종합지수	132.8	134.8	135.8	136.1	136.1	136.9	138.0	138.3
· 전월비(%)	0.7	1.5	0.8	0.2	0.0	0.6	0.8	0.3
○ 순환변동치	100.2	101.3	101.5	101.1	100.5	100.7	101.1	100.9
· 전월차(%p)	0.1	1.1	0.1	-0.4	-0.5	0.2	0.4	-0.2

주 : p는 잠정치임.

- 7월 동행종합지수 구성지표는 산업생산지수의 증가와 함께 대부분의 지표가 전월에 비해 증가하였지만, 반도체 및 평판디스플레이 등의 전자제품의 해외 판매부진으로 인한 수출 감소세가 지속
 - 비농가취업자수(+0.4%), 산업생산지수(+0.7%), 대형소매점판매지수(+1.6%), 전력사용량(+0.2%), 수입액(+0.7%) 증가
 - 수출액(-2.1%) 감소

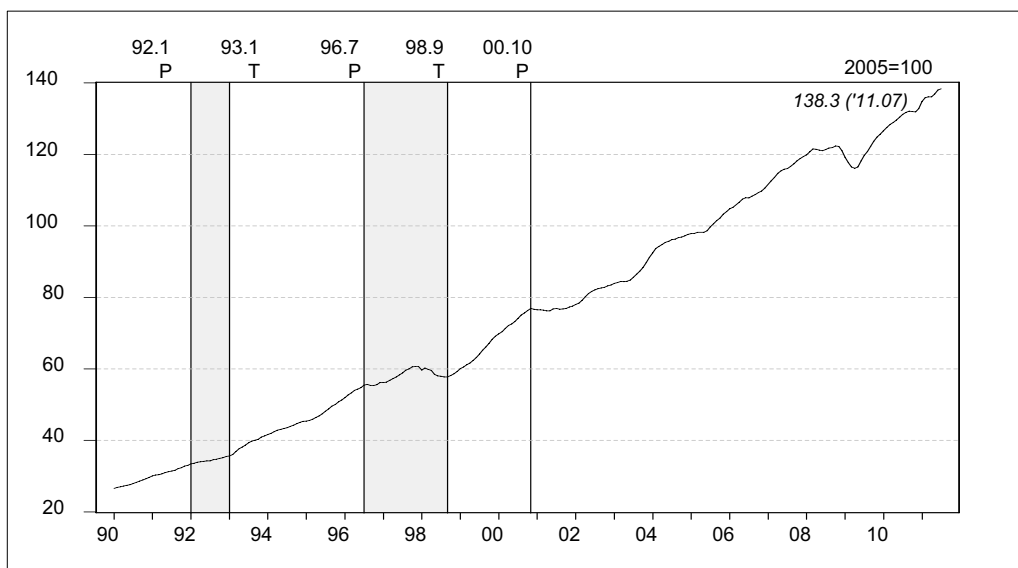
동행종합지수 구성지표의 전월비

(단위 : %)

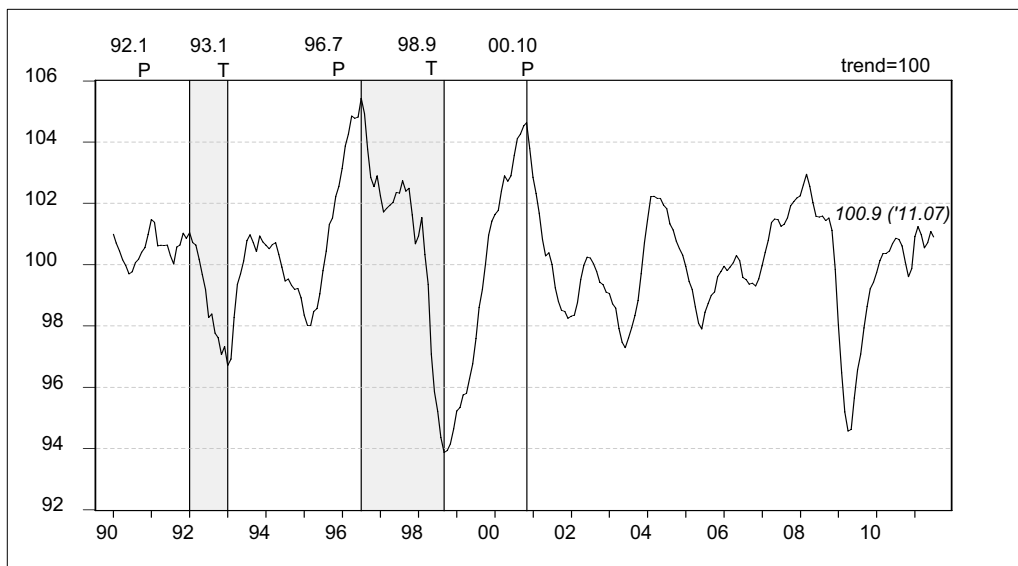
구 성 지 표	'10.12월	'11.1월	2월	3월	4월	5월 ^p	6월 ^p	7월 ^p
비농가취업자수	0.2	0.7	1.0	0.5	0.3	-0.2	0.3	0.4
산업생산지수	-0.1	0.8	0.4	-0.3	0.0	1.1	1.8	0.7
대형소매점판매지수	10.5	14.2	6.2	-2.5	-4.4	3.8	3.1	1.6
전력사용량	1.2	1.6	0.9	1.0	0.7	1.1	0.9	0.2
수출액(실질)	-0.2	1.0	-0.3	-0.4	0.1	0.4	-0.4	-2.1
수입액(실질)	-1.7	1.2	-1.2	1.4	1.7	2.1	2.9	0.7

주 : 증감율은 계절조정 및 불규칙 조정한 계열임.

충남 동행종합지수(Coincident Composite Index)



동행종합지수 순환변동치(Cyclical Component of Coincident CI)



[기업경기전망(BSI)]

- 9월 대전·충남지역의 제조업 업황 BSI는 87로 전월(89)보다 2p 하락, 자금사정 전망 BSI는 100으로 전월(95)보다 5p 상승
- 9월 비제조업 업황 BSI는 80으로 전월(83)보다 3p 하락, 자금사정전망 BSI는 83으로 전월(79)보다 4p 상승
- 대전·충남지역 제조업 및 비제조업의 8월중 업황 및 자금사정은 제조업보다 비제조업이 부진하였으며, 9월 역시 제조업보다 비제조업의 업황이 부진, 자금사정 역시 비제조업이 둔화되었음

제조업의 주요 실적 BSI 추이

구분	3월	4월	5월	6월	7월	8월	9월	전월대비 변동폭
기업경기	98	99	93	90	91	89	87(86)	-2(-5)
매출	113	112	111	111	106	101	101	0
생산	109	111	109	108	107	106	103	-3
신규수주	111	109	109	106	105	98	97	-1
채산성	84	86	86	85	87	86	88	+2
제품재고	96	98	99	101	103	105	105	0
인력사정	91	89	91	90	89	93	94	+1
자금사정	95	100	97	96	98	95	100(88)	+5(-2)
외부자금수요	115	119	116	115	116	116	112	-4
자금조달사정	97	101	100	96	96	94	98	+4

주: ()내는 전국 기준.

자료: 대전·충남지역 기업경기 및 자금사정 조사결과, 한국은행 대전충남본부.

비제조업의 주요 실적 BSI 추이

구분	3월	4월	5월	6월	7월	8월	9월	전월대비 변동폭
기업경기	83	82	81	85	78	83	80(83)	-3(0)
매출	85	90	91	92	93	92	88(94)	-4(+1)
채산성	89	89	87	87	91	88	84(91)	-4(+1)
인력사정	85	86	86	87	82	84	82(89)	-2(-1)
자금사정	90	95	88	86	84	79	83(90)	+4(0)
외부자금수요	121	123	123	120	124	130	125	-5
자금조달사정	93	93	94	89	91	89	88	-1

주: ()내는 전국 기준.

$$BSI^*(\text{Business Survey Index}) = \frac{(\text{긍정적인 응답업체수} - \text{부정적인 응답업체수}) \times 100}{\text{전체응답업체수}} + 100$$

* BSI가 기준치인 100인 경우 긍정적인 응답업체수와 부정적인 응답업체수가 같음을 의미하며, 1000이상인 경우에는 긍정응답업체수가 부정응답 업체수보다 많음을, 100이하인 경우에는 그 반대임을 나타냄.

자료: 대전·충남지역 기업경기 및 자금사정 조사결과, 한국은행 대전충남본부.

[시장경기 동향]

- 8월 충남지역 재래시장 외상거래비중 및 구매고객수를 제외한 모든 체감지수는 전월보다 상승
 - 업황(+2.5p), 매출(+11.4p), 마진(+9.6p), 매입원가(+10.0p), 상품판매가격(+4.5p), 자금사정(+6.3p)
 - 외상거래비중(-1.1p), 구매고객수(-2.9p)
- 9월 충남지역 재래시장의 전망지수는 대부분 전월보다 큰 폭 상승
 - 업황(+5.2p), 매출(+21.7p), 마진(+15.2p), 매입원가(+11.4p), 상품판매가격(+13.2p), 자금사정(+3.5p), 구매고객수(+16.0p)
 - 외상거래비중(-2.4p)
- 재래시장 체감 경기는 휴가철로 인한 구매력 증가가 체감지수 상승에 영향을 미쳤으며, 명절로 인한 소비증가 및 가을철 관광객 및 유동인구 증가로 인한 재래시장 활성화에 대한 기대로 전망지수가 전월에 비해 크게 증가

전국 및 충남의 재래시장 체감 및 전망

(기준지수=100)

구분		3월	4월	5월	6월	7월	8월	9월(전망)
업황	전국	58.6	63.0	63.5	61.8	53.2	54.4	106.8
	충남	71.4	84.6	70.7	60.1	63.1	65.6	101.9
매출	전국	62.2	65.5	67.0	59.2	52.5	53.4	106.0
	충남	75.0	77.2	67.3	58.3	46.7	58.1	108.2
마진	전국	59.9	65.0	65.1	62.3	54.5	57.2	101.8
	충남	71.4	69.1	70.7	66.6	53.4	63.0	102.8
매입 원가	전국	156.8	144.8	142.2	133.9	137.6	144.7	124.0
	충남	147.6	142.3	133.9	128.8	135.0	145.0	119.0
상품 판매가격	전국	112.9	110.7	109.0	106.9	106.7	112.2	111.9
	충남	111.9	112.0	109.3	104.2	112.2	116.7	113.0
자금 사정	전국	61.6	63.0	64.3	64.0	57.9	59.2	96.3
	충남	72.6	70.3	70.7	67.7	60.6	66.9	95.9
외상 거래비중	전국	101.8	101.7	101.5	100.5	102.3	101.5	100.8
	충남	111.9	102.0	102.3	103.7	101.6	100.5	100.1
구매 고객수	전국	60.7	66.4	66.6	59.7	53.7	55.5	107.4
	충남	72.6	80.4	68.7	59.4	63.0	60.1	105.6

주 : 당월을 제외한 수치는 체감지수를 나타냄(당월 : 전망지수).

자료 : 시장경기동향조사보고, 중소기업청 시장경영진흥원

2. 산업활동

[산업생산 동향]

- 7월 충남의 광공업생산은 전년동월대비 7.5% 증가, 전월대비 1.9% 감소
 - 비금속광물제품, 기타운송장비 등의 업종에서 감소하였으나, 영상·음향 및 통신, 자동차, 화학제품, 기계 및 장비 등의 업종에서 증가

(2005=100.0, %)

구분	2010년	2011년					
	7월	2월	3월	4월	5월	6월 ^P	7월 ^P
산업생산지수	223.7	206.8	234.8	234.6	246.7	247.6	240.4
전년동월비	13.6	10.9	3.6	8.9	13.7	10.6	7.5
전월비	-0.3	2.1	-4.4	1.6	5.3	1.6	-1.9

자료 : 광공업생산동향, 충청지방통계청.

- 전년동월대비 주요업종별 증감(%)

[증가업종]

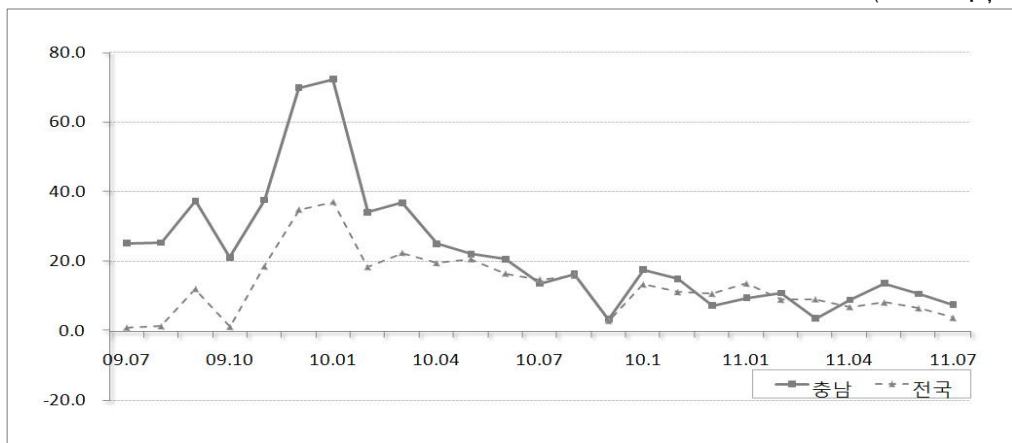
- 영상음향및통신(+9.3) : TV용LCD, 노트북용LCD, 기타모스비메모리 등
- 자동차(+19.0) : 대형승용차, 차체부품, 동력전달장치 등
- 화학제품(+7.5) : 폴리프로필렌, 스티렌모노머, 합성고무 등
- 기계및장비(+9.0) : 평면디스플레이제조장치, 기타반도체장비, 금형 등

[감소업종]

- 비금속광물제품(-15.8) : 액정모니터유리, 레미콘, 콘크리트전주 및 파일, 타일 등
- 기타운송장비(-100.0) : 특수선박(비상업용)

전국 및 충남 산업생산지수 전년동월비

(2005=100.0, %)



[출하 동향]

- 7월 충남의 출하는 전년동월대비 4.1% 증가, 전월대비 2.5% 감소
 - 영상·음향 및 통신, 비금속광물제품 등의 업종에서 감소하였으나, 자동차, 화학제품, 제1차금속, 기계 및 장비 등의 업종에서 증가

(2005=100.0, %)

구분	2010년	2011년					
	7월	2월	3월	4월	5월	6월 ^P	7월 ^P
출하지수	202.7	192.3	219.1	218.5	225.2	224.1	211.1
전년동월비	14.5	14.3	5.1	11.5	14.8	9.1	4.1
전월비	0.1	7.1	-6.4	2.4	3.8	-0.8	-2.5

자료 : 광공업생산동향, 충청지방통계청.

- 전년동월대비 주요업종별 증감(%)

[증가업종]

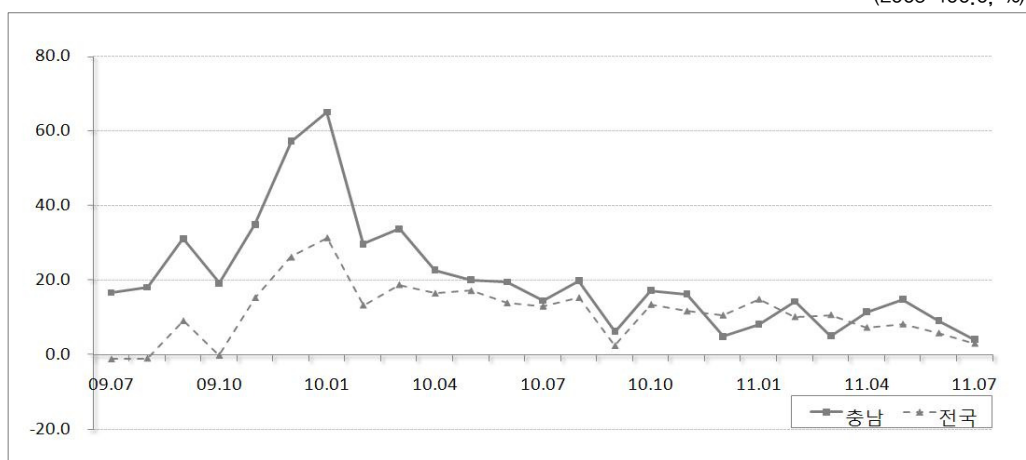
- 자동차(+16.2) : 대형승용차, 동력전달장치, 차체부품, 기관용부품 등
- 화학제품(+8.6) : 폴리프로필렌, 스티렌모너머, 프로필렌 등
- 제1차금속(+14.3) : 열연대강, 주물, 냉연강대, 아연도강판 등
- 기계및장비(+9.5) : 평면디스플레이제조장치, 기타반도체장비, 차량용에어콘 등

[감소업종]

- 영상음향및통신(-2.0) : 모니터용LCD, 백라이트유니트, TV용LCD, 모스조립 등
- 비금속광물제품(-17.6) : 액정모니터유리, 레미콘, 콘크리트전주 및 파일 등

전국 및 충남 출하지수 전년동월비

(2005=100.0, %)



[재고 동향]

- 7월 충남의 재고지수는 전년동월대비 49.7%, 전월대비 12.7% 각각 증가
 - 자동차, 종이제품 등의 업종에서 감소하였으나, 영상·음향 및 통신, 제1차금속, 섬유 제품, 비금속광물제품 등의 업종에서 증가

(2005=100.0, %)

구분	2010년	2011년					
	7월	2월	3월	4월	5월	6월 ^P	7월 ^P
재고지수	175.0	207.9	204.1	200.9	209.7	223.7	261.9
전년동월비	41.1	54.0	46.1	38.6	34.9	38.5	49.7
전월비	5.1	-2.0	-2.6	0.5	3.8	8.1	12.7

자료 : 광공업생산동향, 충청지방통계청.

- 전년동월대비 주요업종별 증감(%)

[증가업종]

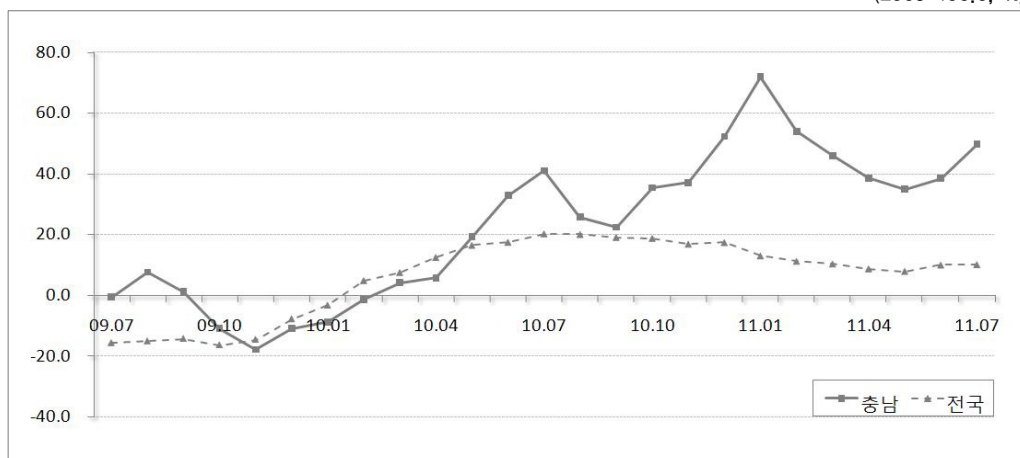
- 영상음향및통신(+179.3) : TV용LCD, PDP, 포토마스크, 실리콘웨이퍼
- 제1차금속(+17.5) : 열연대강, 아연도강판, 석도강판, 칼라강판 등
- 섬유제품(+88.8) : 자동차용 커버, 면사, 합성섬유직물, 타포린 등
- 비금속광물제품(+68.0) : 액정모니터유리, 연마지 및 포, 차량용안전유리 등

[감소업종]

- 자동차(-22.9) : 중형승용차, 대형승용차, 조향장치, 제동장치 등
- 종이제품(-29.5) : 백상지, 아트지, 크라프트지, 사무기기용원지, 벽지

전국 및 충남 재고지수 전년동월비

(2005=100.0, %)



3. 소비 · 물가

[소비]

- 7월 충남의 대형소매점 경성판매액은 124,762백만원으로 전월대비 6.1%, 전년동월대비 36.4% 각각 증가, 지수는 179.3을 나타냄
- 내구재, 준내구재 및 비내구재의 증가로 인해 대형마트 경성판매액은 전월대비 12.4%, 전년동월대비 17.1% 각각 증가

[전월비 주요 상품군별 증감(%)]

- 내구재(+11.7) : 통신기기(+51.9), 가전제품(+11.3)
- 준내구재(+13.5) : 운동·오락(+34.7), 의복(+10.2), 가방(+7.0)
- 비내구재(+12.1) : 서적·문구(+18.3), 음료식품(+13.4)

대형소매점 판매동향

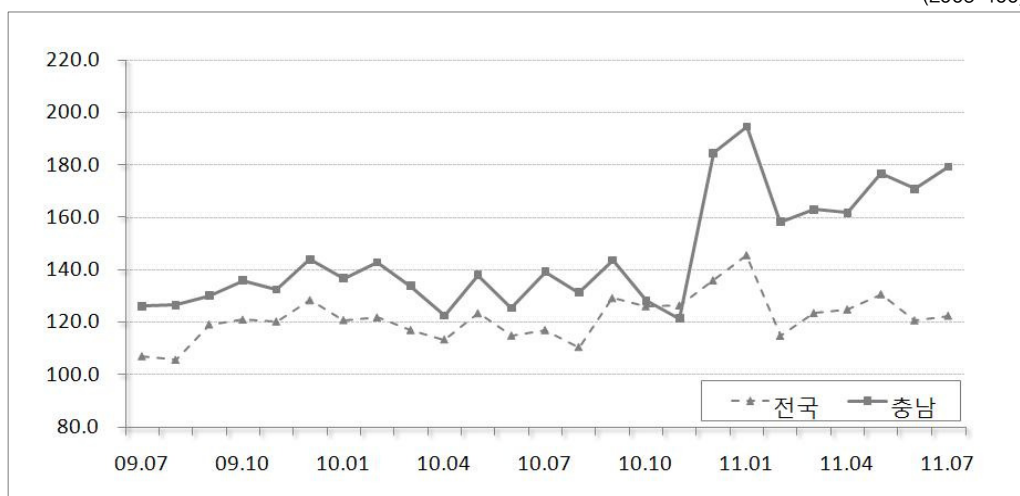
(경성금액, 단위 : 백만원)

구 분	2010년	2011년					증감률	
	7월	4월	5월	6월 ^o	7월 ^o	전년동월비	전월비	
전 국	4,884,068	5,136,586	5,367,114	4,973,526	5,095,355	10.2	2.4	
충 남 대형소매점	91,106	111,521	121,238	117,625	124,762	36.4	6.1	
충 남 대형마트	66,504	69,653	78,018	75,025	84,338	17.1	12.4	

자료 : 대형소매점 판매동향, 충청지방통계청.

전국 및 충남 대형소매점 판매 지수

(2005=100)



주 : 대형소매점 불변지수.

[자동차 등록]

- 8월 충남의 자동차등록대수는 860,844대로 전월대비 0.2%(1,607대), 전년동월대비 4.7%(38,379대) 각각 증가
 - 차종별로는 전월대비 승합차(-0.2%)를 제외한 승용차(+0.3%), 화물차(+0.0%), 특수화물(+1.4%) 등록대수 증가
 - 전년동월대비 승합차(-0.8%)는 감소한 반면 승용차(+6.1%), 화물차(+1.9%), 특수화물차(+7.7%) 등록대수는 증가

충남지역 자동차 등록현황

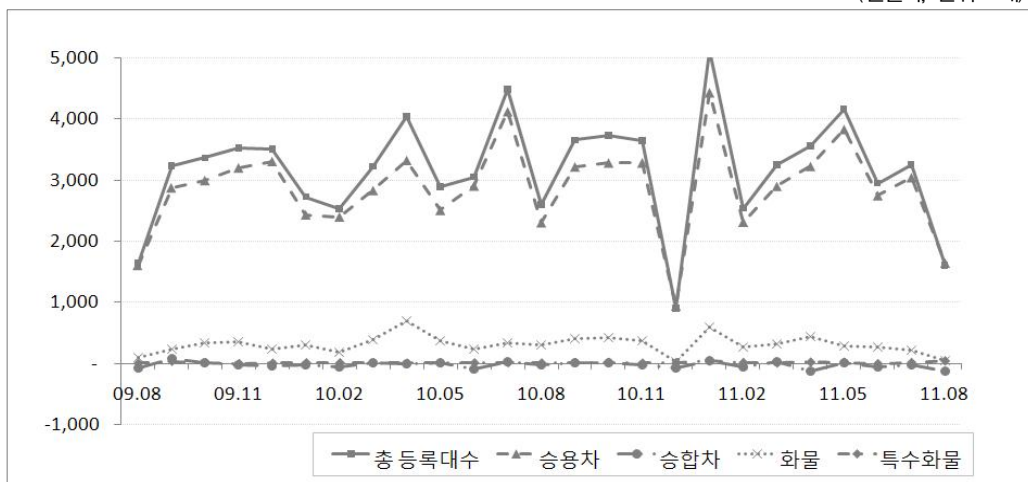
(단위 : 대)

구분		2010년	2011년				증 감	
		8월	5월	6월	7월	8월	전년동월차	전월차
합계		822,465	853,037	855,987	859,237	860,844	38,379	1,607
차 종 별	승용	576,924	604,388	607,137	610,184	611,828	34,904	1,644
	승합	50,478	50,310	50,243	50,211	50,087	-391	-124
	화물	192,472	195,599	195,870	196,091	196,139	3,667	48
	특수화물	2,591	2,740	2,737	2,751	2,790	199	39
용 도 별	자가용	784,686	813,301	816,040	819,220	820,704	36,018	1,484
	관용	3,872	4,026	4,003	4,026	4,032	160	6
	영업용	33,907	35,710	35,944	35,991	36,108	2,201	117

자료 : 시군별 자동차등록현황, 충청남도

충남지역 자동차 등록 추이

(전월차, 단위 : 대)



[물가]

- 8월 충남의 소비자물가지수는 123.1로 전월대비 0.9%, 전년동월대비 5.2% 각각 상승
 - 농축산물(+16.1%), 공업제품(+7.3%), 집세(+3.4%), 공공서비스(+0.5%), 개인서비스(+2.9%) 등 주요 품목의 물가지수 전년동월대비 모두 상승
- 생활물가지수는 124.9로 전월대비 1.1%, 전년동월대비 5.1% 각각 상승
- 신선식품지수는 147.2로 전월대비 7.8%, 전년동월대비 15.6% 각각 상승
 - 신선어개(+12.3%), 신선과실(+12.4%), 신선채소(+24.2%) 모두 전년동월대비 상승

소비자 및 생활물가지수

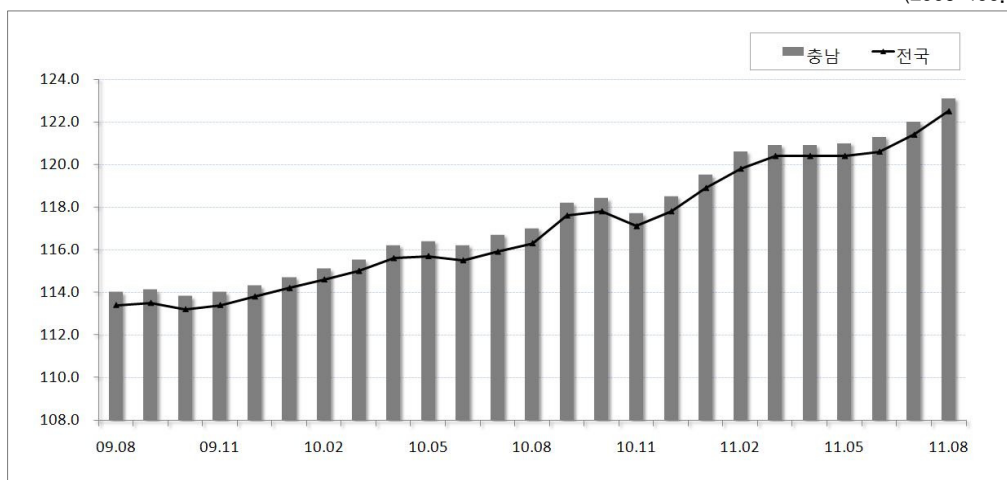
(단위 : 2005=100, %)

구분			2010년	2011년				증감률	
			8월	5월	6월	7월	8월	전년동월비	전월비
전국 소비자물가지수			116.3	120.4	120.6	121.4	122.5	5.3	0.9
충남 소비자물가지수			117.0	121.0	121.3	122.0	123.1	5.2	0.9
상품 성질별	상 품		118.9	125.6	126.0	127.6	129.8	9.2	1.7
	서비스		115.6	117.7	117.9	118.0	118.3	2.3	0.3
	생활물가지수		118.8	122.5	122.7	123.5	124.9	5.1	1.1
	신선식품지수		127.3	125.4	123.8	136.5	147.2	15.6	7.8

자료 : 소비자물가동향, 충청지방통계청.

전국 및 충남 소비자물가지수

(2005=100.0)



4. 수출입

[수출입]

- 7월 충남의 수출은 석유제품 및 전자응용기기 등의 증가세 지속으로 전년동월대비 3.8%, 전월대비 2.6% 각각 증가
 - 전년동월대비 3.8% 증가(50억84백만달러)하여 증가세 지속(+7.9%→+3.8%)
 - 석유제품(+95.1%), 전자응용기기(+176.9%) 등이 증가세 지속에 기인
- 7월 충남의 수입은 원유 및 강반제품 등의 증가로 전년동월대비 37.0% 증가, 전월대비 9.6% 감소
 - 원유(+89.9%), 강반제품및기타철강제품(+140.9%) 등의 증가로 인해 전년동월대비 증가세 지속(+32.5%→+37.0%)

전국 및 충남의 수출입 현황

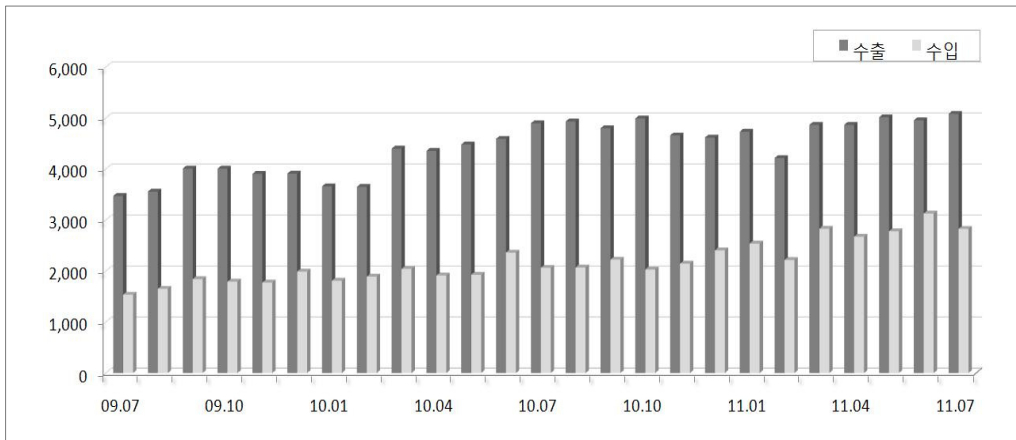
(단위 : 백만달러, %)

구분		2010년	2011년				증감률	
		7월	4월	5월	6월	7월	전년동월비	전월비
전국	수 출	40,424	48,551	47,427	46,763	50,595	25.2	8.2
	수 입	35,422	44,161	45,306	44,897	44,279	25.0	-1.4
	무역수지	5,002	4,390	2,121	1,866	6,316	-	-
충남	수 출	4,898	4,868	5,015	4,957	5,084	3.8	2.6
	수 입	2,064	2,674	2,781	3,130	2,828	37.0	-9.6
	무역수지	2,834	2,194	2,234	1,827	2,256	-	-

자료 : 지역별 수출입, 무역통계, 한국무역협회.

충남의 수출입 추이

(단위 : 백만달러)



7월 품목별 수출액(금액기준)

(단위 : 백만달러, %)

구분	품목명	수출액	증 감 율		수출비중
			전년동월비	전 월 비	
	수출총액	5,084	3.8	2.6	100.0
1	반도체	1,459	-1.9	-3.8	28.7
2	평판디스플레이 및 센서	985	-37.6	-7.2	19.4
3	석유제품	529	95.1	36.7	10.4
4	합성수지	215	36.6	-2.7	4.2
5	전자응용기기	211	176.9	13.4	4.2

자료 : 지역의 품목별 수출입, 무역통계, 한국무역협회.

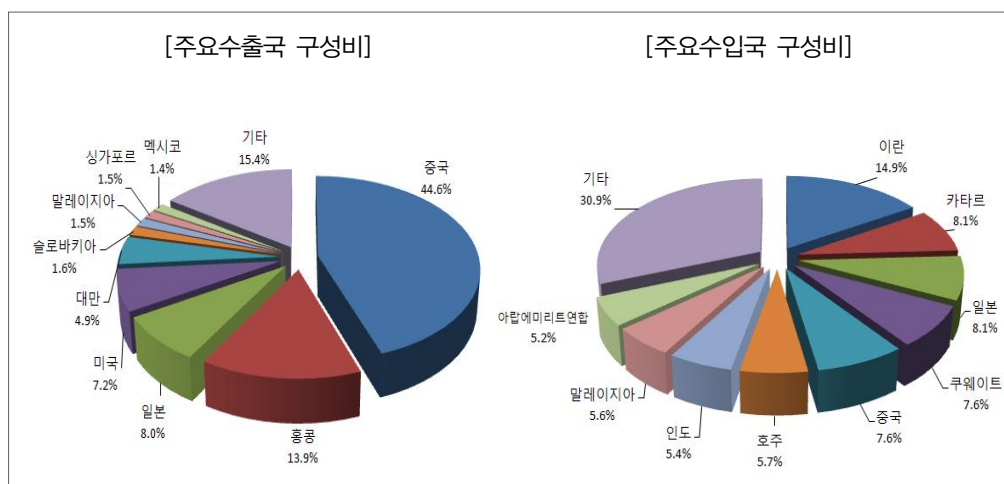
7월 품목별 수입액(금액기준)

(단위 : 백만달러, %)

구분	품목명	수입액	증 감 율		수입비중
			전년동월비	전 월 비	
	수입총액	2,828	37.0	-9.6	100.0
1	원유	1,185	89.9	-14.0	41.9
2	석유제품	293	-1.9	-0.3	10.4
3	석탄	175	-15.0	-19.1	9.7
4	강반제품및기타철강제품	154	140.9	13.2	5.4
5	합금철선철및고철	58	131.7	-43.1	2.1

자료 : 지역의 품목별 수출입, 무역통계, 한국무역협회.

7월 국별 수출입 현황



자료 : 지역의 국별수출입, 무역통계, 한국무역협회.

5. 고 용

[경제활동인구]

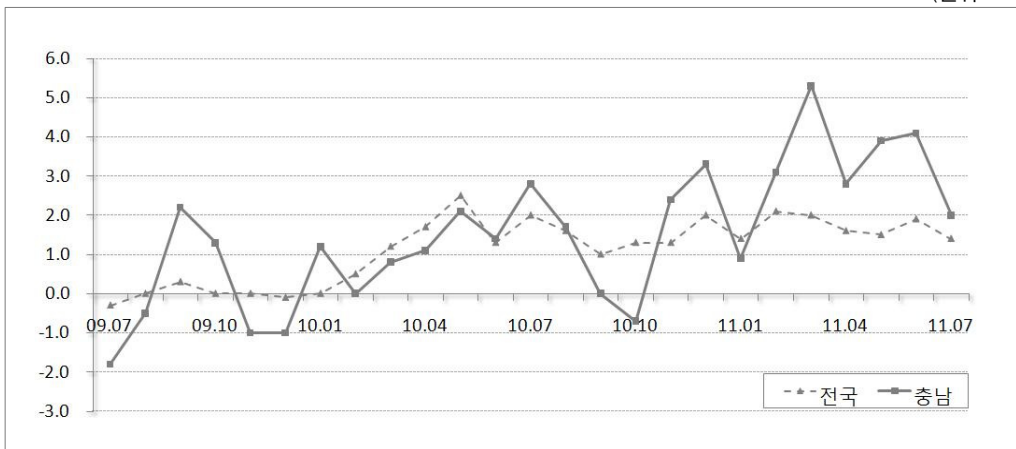
- 7월 충남의 15세이상인구는 전년동월대비 1.9%, 경제활동인구는 전년동월대비 1.4% 각각 증가
 - 15세이상 인구는 1,644천명으로 전년동월(1,614천명)보다 30천명(+1.9%) 증가
 - 경제활동인구는 1,051천명으로 전년동월(1,037천명)보다 14천명(+1.4%) 증가
- 경제활동참가율은 63.9%로 전년동월대비 0.3%p 하락
 - * 경제활동참가율(%) = (경제활동인구÷15세이상인구)×100

[취업자]

- 7월 충남의 취업자수는 1,027천명으로 전년동월대비 2.0% 증가, 전월대비 2.9% 감소
 - 농림어업 185천명(-2.1%), 광공업 201천명(+5.9%), 사회간접자본 및 기타서비스업 642천명(+2.1%)으로 전년동월대비 각각 증가

충남 및 전국의 월별 취업자 전년동월비

(단위 : %)



자료 : 충청지역 고용동향, 충청지방통계청

[실업률]

- 7월 충남의 실업자는 24천명으로 전년동월(30천명)대비 6천명 감소하였으며, 실업률은 전년동월(2.9%)대비 0.6%p 감소한 2.3%

6. 금 용

[수신]

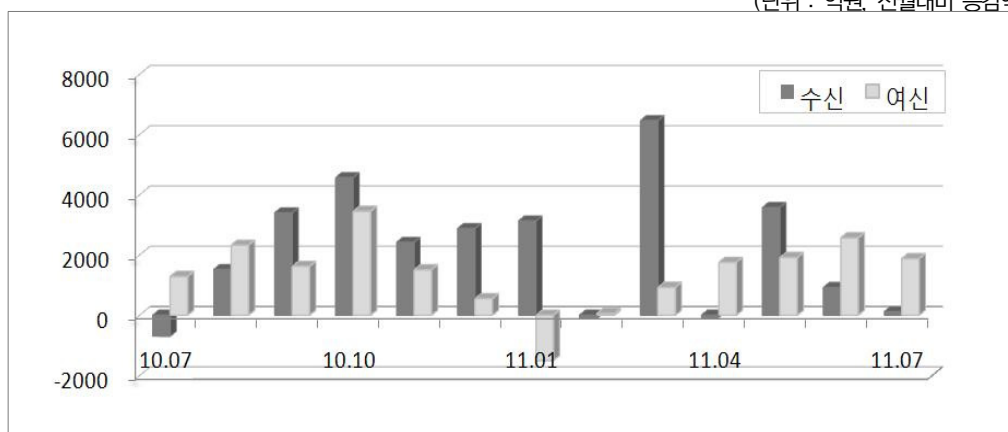
- 7월말 충남의 수신잔액은 예금은행 15조 7,311억원, 비은행기관 28조 9,258억원으로 충남지역 금융기관 총 수신잔액은 44조 6,569억원 기록
 - 예금은행 : 거치·적립식예금의 증가 및 시장성수신의 CD(양도성예금증서) 및 RP(환매조건부채권) 발행이 늘어나 예금은행 수신 증가로 전환
[6월 -1,239억원 → 7월 +446억원]
 - 비은행기관 : 우체국예금의 정기예금 만기도래와 주식시장 침체 등으로 인한 자산운용사의 주식형 펀드 및 MMF 환매로 감소로 전환
[6월 +2,157억원 → 7월 -328억원]
 - 총 수신증감액 : 6월 +919억원 → 7월 +118억원

[여신]

- 7월말 충남의 여신잔액은 예금은행 23조 3,679억원, 비은행기관 15조 6,898억원으로 충남지역 금융기관 총 여신잔액은 39조 577억원 기록
 - 예금은행 : 시설자금 수요, 부가가치세 납부자금 수요 등으로 기업대출 증가세 지속 및 가계의 주택대출의 증가로 여신 증가세 지속
[6월 +1,723억원 → 7월 +1,235억원]
 - 비은행기관 : 상호금융 및 새마을금고의 증가폭 축소와 저축은행의 감소폭 지속으로 비은행기관 여신 증가폭 축소 [6월 +811억원 → 7월 +642억원]
 - 총 여신증감액 : 6월 +2,565억원 → 7월 +1,877억원

금융기관 여수신 추이

(단위 : 억원, 전월대비 증감액)



자료 : 금융기관여수신동향, 한국은행 대전충남본부.

[어음부도]

- 7월 충남의 부도율은 0.19%로, 전월대비 0.07%p 상승
 - 지역별로는 천안 0.34%, 홍성 0.00%, 논산 0.22%, 공주 0.00%, 서산 0.00% 기록

충남지역 어음부도율

(단위 : %, %p)

구분	2010년		2011년				증감	
	연중	7월	4월	5월	6월	7월	전월대비 등락	전년동월대비 등락
충 남	0.17	0.30	0.10	0.12	0.12	0.19	0.07	-0.11
천 안	0.19	0.39	0.17	0.21	0.25	0.34	0.09	-0.05
홍 성	0.33	0.71	0.10	0.04	0.02	0.00	-0.02	-0.71
논 산	0.20	0.00	0.00	0.06	0.00	0.22	0.22	0.22
공 주	0.02	0.00	0.00	0.11	0.00	0.00	0.00	0.00
서 산	0.05	0.01	0.00	0.00	0.00	0.00	0.00	-0.01

자료 : 대전·충남지역 어음부도 동향, 한국은행 대전충남본부.

- 7월 중 부도금액은 17억 5천만원으로 전월보다 3억 7천만원 증가
 - 제 조 업 : 6월 11억 1천만원 → 7월 15억 5천만원
 - 건 설 업 : 6월 0원 → 7월 0억원
 - 서비스업 : 6월 2억 4천만원 → 7월 2억원
- 7월 중 부도업체수는 2개로 전월(3개)보다 감소

업종별 부도금액 및 부도업체수

(단위 : 억원, 개)

구분		2010년	2011년				증감	
		7월	4월	5월	6월	7월	전년동월비	전월비
부 도 금 액	제조업	5.6	8.2	7.4	11.1	15.5	9.9	4.4
	건설업	7.9	0.0	5.0	0.0	0.0	-7.9	0.0
	서비스업	18.8	3.5	1.6	2.4	2.0	-16.8	-0.4
	기타	0.4	0.1	0.2	0.3	0.0	-0.4	-0.3
	합계	32.7	11.8	14.2	13.8	17.5	-15.2	3.7
부 도 업 체 수	제조업	2	0	0	3	0	-2	-3
	건설업	1	0	0	0	0	-1	0
	서비스업	1	1	0	0	2	1	2
	기타	0	0	0	0	0	0	0
	합계	4	1	0	3	2	-2	-1

자료 : 대전·충남지역 어음부도 동향, 한국은행 대전충남본부.

[신설법인수]

- 7월 충남의 신설법인수는 182개로 전월(202개)보다 20개 감소

7. 건설 · 부동산

[건축허가 및 착공]

- 7월 충남의 건축허가면적은 522,989㎡로 전월대비 21.9%, 전년동월대비 9.9% 각각 감소
- 7월 허가면적 구성비 : 주거용(26.1%), 공업용(25.4%), 상업용(18.7%) 등

건축허가면적

(단위 : ㎡)

구분	2010년	2011년					증감률	
	7월	4월	5월	6월	7월	전년동월비	전월비	
건축허가	580,512	593,974	723,947	669,908	522,989	-9.9	-21.9	
주거용	132,050	164,987	207,651	164,762	136,561	3.4	-17.1	
상업용	145,247	104,186	125,688	112,341	97,719	-32.7	-13.0	
농수산용	78,233	63,152	49,716	72,901	81,497	4.2	11.8	
공업용	138,889	172,106	182,288	176,240	133,060	-4.2	-24.5	
기 타	86,093	89,543	158,604	143,664	74,152	-13.9	-48.4	

자료 : 건축허가 현황, 국토해양부(국토해양통계누리).

- 7월 충남의 건축착공면적은 427,285㎡로 전월대비 34.8%, 전년동월대비 7.4% 각각 감소
- 7월 착공면적 구성비 : 공업용(26.3%), 주거용(25.0%), 상업용(19.2%) 등

건축착공면적

(단위 : ㎡)

구분	2010년	2011년					증감률	
	7월	4월	5월	6월	7월	전년동월비	전월비	
건축착공	461,472	724,923	700,162	655,836	427,285	-7.4	-34.8	
주거용	74,656	278,803	157,476	141,908	107,001	43.3	-24.6	
상업용	116,024	103,106	189,697	116,544	82,105	-29.2	-29.6	
농수산용	58,149	58,670	44,384	52,338	67,075	15.4	28.2	
공업용	126,333	181,276	212,889	148,130	112,518	-10.9	-24.0	
기 타	86,310	103,068	95,716	196,916	58,586	-32.1	-70.2	

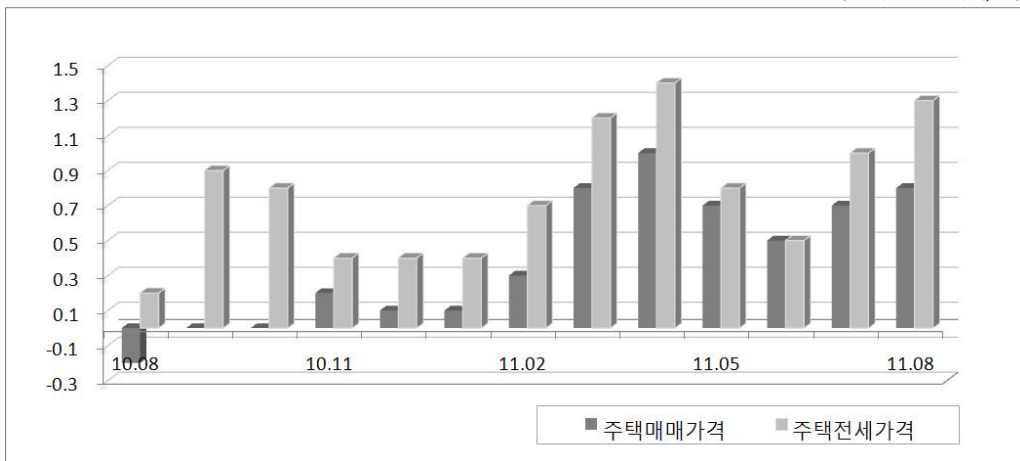
자료 : 건축착공 현황, 국토해양부(국토해양통계누리).

[주택 매매가격 및 전세가격]

- 8월 충남의 주택매매가격은 전년동월대비 5.5%, 전월대비 0.8% 각각 상승
 - 전세가격 상승으로 인한 매매전환수요가 증가하면서 중·소형 주택을 주택으로 상승
 - 매매가격 주요 상승지역은 천안 서북구(+1.3%), 아산(+1.1%) 지역이며, 아파트 및 단독·연립주택 가격 모두 상승
- 8월 충남의 주택전세가격은 전년동월대비 10.3%, 전월대비 1.3% 각각 상승
 - 주택가격의 상승으로 가을 이사철을 대비하는 수요 증가로 예년대비 높은 상승폭을 나타냄
 - 전세가격 주요 상승지역은 천안 서북구(+1.9%), 아산(+1.5%) 지역이며, 아파트 및 단독주택을 중심으로 큰 폭 상승

주택매매가격 및 주택전세가격 증감률

(단위 : 전월대비, %)

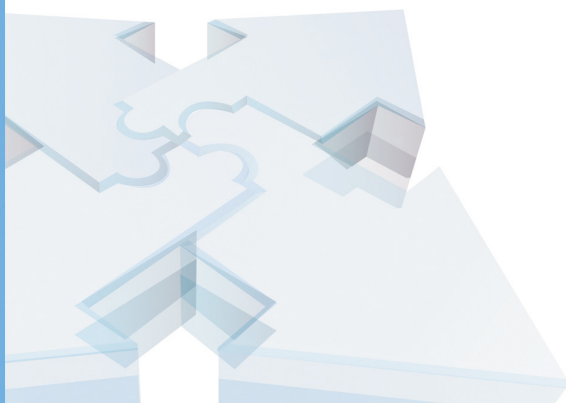


자료 : 월별 주택 가격동향, 국민은행.



Chungnam Economic Trends

경제일지



충남경제일지

['11.8.12] 2011 충남농민 전진대회 개최

- 전국농민회충남도연맹(의장 강사용) 주관으로 청양군민체육관에서 충남도내 농민 1천 5백여명이 참석하여 풍물공연, 축하공연, 체육행사 등 개최

['11.8.17] 경제관련 기관·단체장과 간담회

- 충남테크비즈존(KTX 천안아산역)에서 경제기관별로 현안 발표와 함께 ‘미국 신용등급 하락이 충남도에 미치는 영향’에 대한 발표와 전문가 토론

※ 충남테크비즈존

산학연관의 新파트너십 정착을 위해 지난 6월말 KTX 천안아산역에 CEO, 외투기업인, 노동자 등 다양한 경제주체들의 상설 만남의 장 마련

- (인력) 충남TP 전담인력, 네트워크 매니저 등이 상주 상시 상담활동
- (운영 프로그램) 사업·시책설명회, CEO 만남의 장, 산학연관 전문가협의회, 신기술·우수상품장터, 지역인재 만남 및 기술이전·사업화 지원 등

['11.8.23] 제3차 충청남도 종합계획 수립 공청회

- 청양문화예술회관 소강당에서 지역주민, 관계전문가, 정책자문교수단 등 200여명이 참석한 가운데 ‘제3차 충청남도 종합계획(2011-2020)’ 연구(안)에 대해 지역주민의 의견 수렴과 전문가 토론

※ 7대 세부추진전략

- 살기좋은 도시·농촌 생활환경조성, 순환형 사회경제 육성
- 역사와 문화가 흐르는 매력적인 지역문화 창달, 사통팔달의 교통·정보 인프라 구축
- 근심없는 맞춤복지·평생교육 실현, 안정적·창조적인 지역자원의 관리 활용
- 지속가능한 자연 및 생활환경 관리

['11.8.23] 2012년 지역산업진흥계획 수립 기획위원회 개최

- 충남테크노파크 대강당(천안)에서 대학·연구소·산업체·기업협의회 등 위원 45명이 참석하여 2012년 4대 전략산업·지역특화산업 등 사업추진계획 심의·조정

['11.8.24] 충청남도 사회적기업 육성위원회 개최

- 도청 소회의실에서 행정부지사 주재로 조이환 충남도위원과 대전고용지원센터장 등 대학·기업인단체 등 12명이 참석하여 2011년도 제2차 일자리 창출사업 지원 대상기업 선정 심의
- 30개 기업을 선정, 226명의 인건비 등 28억 5천만원 지원

['11.8.25] 제18회 충남기업인대상 심사위원회 개최

- 도청 영상회의실에서 심사위원 8명이 참석하여 기업인대상 수상업체 선정·심의
- 선정된 기업은 道 경영안정자금대출시 우대금리(3%) 적용, 해외시장 판로 지원, 중소기업지원기관이 수여하는 중앙단위 포상기회 제공 등의 인센티브 부여
- 기업인 대상 수상업체는 오는 9월 30일 부여롯데리조트에서 개최되는 제18회 충청남도기업인대회에서 시상할 예정
 - ※ 충남 기업인대賞 종합대상에 (주)동해기계항공, 경영대상에 (주)유아이헬리콥터, 기술대상에 (주)대성케미칼, 수출대상에 (주)제닉, 창업대상에 (주)버금시스템 선정
 - ※ 우수기업인상에는 에프엔에스테크(주), (주)한일그린텍, (주)하은산업, 에스이피엔씨(주), 대륙테크놀로지(주) 등 5개 기업 선정

['11.8.25] 충청남도 신발전지역 종합발전계획 최종보고회

- 도청 대회의실에서 道 실국장 및 도의원, 5개郡 기획실장과 충남발전연구원 연구진 등 20여명이 참석한 가운데 서천·부여·금산·청양·예산 등 5개 郡의 ‘충청남도 신발전지역 종합발전계획(2011-2020)’ 연구(안)에 대해 토론
- 비전 달성을 위해 최소 생활수준 보장을 위한 정주환경 개선, 지역경제 활성화를 위한 융복합산업 및 관광클러스터 조성, 성장잠재력 확보를 위한 향토산업의 특화발전 등 3대 추진전략을 설정

['11.8.29] (주)한미식품 그룹 투자유치 협약 체결

- (주)한미식품그룹 외 3개사(회장 박승백)가 논산시 강경읍 채운리 일원에 오는 2015년까지 9만9천㎡(약 3만평)를 매입, 1,254억원 투자를 위한 투자양해각서(MOU)를 교환하고, 상호발전을 위해 적극 협력하기로 합의
- 향후 4년간 충남도에 1,744억원(전국 3,208억원)의 생산유발과 1,650명(전국 2,550명)의 고용창출, 738억원(전국 1,254억원)의 부가가치 유발효과 기대

['11.8.30] 대·중소기업 동반성장 협약 체결

- 충남북부상공회의소 대회의실(천안)에서 대기업 18개 업체와 중·소 협력기업 82개 업체가 동반성장을 위한 상생 실천의지 구체화 및 동반성장 문화 확산 협약 체결
- 창조·혁신적 기업생태계 문화 조성을 위해 4개 분야 14개 과제 추진
 - ※ 납품단가 조정체계 구축, 자의적 납품대금 감액 및 구두 발주 방지, 중소기업 기술 보호 강화, 2~3차 하도급법 적용 범위 확대, 중소기업 적합업종 설정을 통한 사업 영역 보호, 2~3차 동반성장 전략 확산, 소재 대기업과 중소기업간 동반성장 추진

['11.8.31] “전통시장 이렇게 살린다” 세미나 개최

- 공주 한옥숙박촌 회의실에서 도 및 시군 시장담당 공무원, 상인회 등 60여명이 참석하여 충남의 전통시장 활성화 방안에 대하여 토의

['11.9.2~9.3] 2011년 제10회 충남첨단과학축전 개최

- 충청남도 주최 전문대·아산시 주관으로 아산시 장영실과학관에서 도내 초·중·고학생, 학부모 등 500여명이 참석하여 문화행사 및 과학참여 프로그램 등 진행

['11.9.5] 충남 외국인투자기업 협의회 출범

- 충남테크노파크(천안)에서 외국인 투자기업 대표 등 50여명이 참석한 가운데 최근 5년 동안 충남도와 투자 MOU를 체결했거나, 참여를 희망하는 기업들로 충남 외국인투자기업협의회(준비위원장 정주봉 한국GKN 사장) 출범
- 주요사업은 정보공유 및 교류 활성화, 기업간 이해증진과 협조, 애로사항 개선, 데이터베이스 구축, 기업 환경 개선을 위한 조사·연구, 시장개척 등 공동발전 추구, 외국인 생활정보 제공 등

※ 토착화 시책

- 북부권 외국인 학교 설립 및 교육기관 유치 확대
- 민간 외국인 전담 진료센터 지정 확대
- 외국인 투자가 출입국 편의를 위한 부동산 투자이민제 도입 건의
- 충남 바로 알리기 팸투어, 생활문화 정보지 발간 등

['11.9.7] 2011년 제7회 충남지방산업단지계획 심의위원회

- 도청 영상회의실에서 산업단지계획 심의위원 25명이 참석하여 서산2일반산업단지 지정변경 및 실시계획변경(안)에 대하여 심의(조건부 의결)

['11.9.8] 2011년 제2차 충청권 경제포럼

- 대전·충북·충남포럼 공동 주최로 유성호텔(대전)에서 기업 CEO, 3개 시도 관계관 등 200여 명이 참석하여 특강 및 조찬 간담(감동과 설득의 아트 스피치)

['11.9.9] 산업입지공급계획 수정 관련 용역 착수보고회

- 도청 영상회의실에서 정책자문위원 및 관계관 12명이 참석하여 충남 산업입지 공급계획 및 3세대 산업단지 조성방안 등에 대해 논의
- 2020년까지 10년간의 도내 지역경제 및 산업적 토지이용 현황 분석과 예측, 개발 규모 산정, 개발사업 대안별 지역경제 파급효과 분석, 산업입지 공급계획 수립 등을 논의

['11.9.15] 이랜드 그룹과 투자유치협약 체결

- (주)이랜드월드(대표이사 박성경)가 천안 풍세일반산업단지 내 10만여㎡(3만평)에 2014년까지 2천억원을 투자하여 이랜드그룹 통합물류센터를 조성
- 2,782억원의 생산 유발효과, 1,177억원의 부가가치 유발효과, 24,400명의 고용 유발 효과 전망

['11.9.20~9.22] 「제7회 CVCE 2011」 개최

- 충청남도 주최, (재)충남테크노파크, 충남디스플레이협력단, 충남디스플레이산업 기업협 공동주관으로 유관순체육관(천안시 백석동)에서 5,000여명이 참석하여 컨퍼런스, 채용박람회, 산업전시회 등 개최
- ※ 삼성전자 등 50개 기업이 참여해 업종별로 95개 부스 규모

['11.9.21~9.23] 「2011 충청권 벤처프라자」 개최

- 충남·충북·대전 3개 시·도 주최, 대전중소기업종합지원센터 주관으로 서울 코엑스 3층(C4)에서 충청권 3개 시·도 관계자 및 지역인사 등 200여명이 참석하여 우수 기술·제품전시회, 경영자문·상담회 등 개최
- ※ 전기·전자, 기계·부품, 바이오·식품, 환경·에너지 관련 64개 업체가 81개 부스 규모

['11.9.21] 충청남도 재능나눔 협약식

- 도청 대회의실에서 재능나눔 참여기관·단체 관계자 등 25명이 참석하여 사회적 일자리 활성화를 위한 재능나눔 협약서 서명과 사회공헌활동 등에 대해 논의 등

['11.9.22] 충청남도 농공단지협의회 간담회

- 옛터 민속박물관(대전시 동구)에서 도협의회 임원, 시·군협의회장, 관리소장 등 50명이 참석하여 협의회 운영상황 보고 및 당면 및 애로사항 등 논의

['11.9.23] 충청남도 기업인연합회 워크숍

- 대천리조트(보령시 명천동)에서 道 기업인연합회 임원, 시군 기업인협의회원, 기업인 등 150명이 참석하여 특강 및 임원회의 등 실시

주요 민간 경제연구소 경제리포트

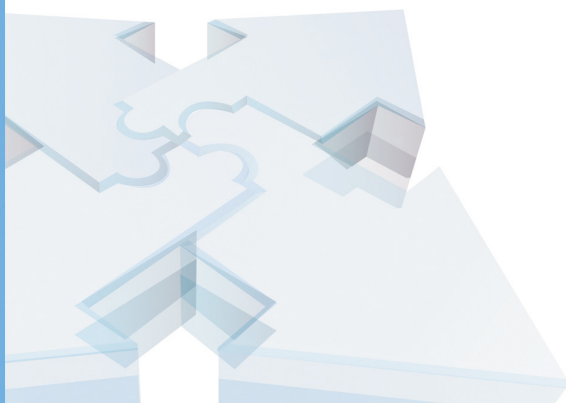
- 삼성경제연구소(CEO 인포메이션) : <http://www.seri.org>
 - 미국 신용등급 하락 이후의 국내외 경제
 - 인문학이 경영을 바꾼다
 - 유럽 재정위기의 향방과 세계경제
 - 한국 품목별 물가구조의 특징과 대응과제
 - 한국 관광산업의 업그레이드 전략
- 현대경제연구소(VIP 리포트) : <http://hri.co.kr>
 - 스마트 세상, 우리는 과연 얼마나 스마트해 졌나?
 - 신성장산업의 발굴 : 실버산업의 현황과 전망
- LG경제연구소(ERI 리포트) : <http://www.lgeri.com>
 - 지속적 혁신기업의 길
 - 화학산업의 새로운 지평을 여는 석탄화학과 바이오화학
 - 조직에서 '태도'가 중요한 이유
 - 인쇄적자가 찍어낼 전자산업의 미래
- 한국개발연구원 : <http://www.kdi.re.kr>
 - 근로연령층의 빈곤 증가에 대응한 정책과제
- 산업연구원 : <http://www.kiet.re.kr>
 - 미국 경기부진과 더블딥 논란을 보는 시각
 - 자동차산업의 IT화와 발전과제
 - 경기회복 2년, 특징과 시사점
- 한국은행 : <http://www.bok.or.kr>
 - 중국의 금리자유화 현황과 전망
 - EMU의 국가부도 위기 대응과 전망
 - 브릭스(BRICs)의 재생에너지 확대배경과 전망
 - 미국 장외 파생상품 세부규제방안의 최근 논의
- 대한상공회의소 : <http://www.korcham.net>
 - 차이나플레이션이 우리 경제에 미칠 영향과 시사점 보고서
 - 블랙컨슈머로 인한 기업피해현황과 대응과제
 - 기업의 고졸인력 활용현황 및 채용수요 조사
 - 중국경제 패러다임 변화에 따른 중국 진출 국내기업 대응실태 조사

※ 상세한 내용은 해당 기관 홈페이지를 참조하세요.



Chungnam Economic Trends

경제지표



1. 국내 주요 경제지표

구 분	단 위	2006	2007	2008	2009	2010
국내총생산 (GDP) ¹⁾	억원	9,087,438	9,750,130	10,264,518	10,650,368	11,728,034
국민총소득 (GNI) ¹⁾	억원	9,101,342	9,768,139	10,341,154	10,697,831	11,731,234
1인당 GNI ¹⁾	억원	1,884	2,016	2,128	2,195	2,400
경제성장률	%	5.2	5.1	2.3	0.3	6.2
산업구조						
농림어업	%	3.2	2.9	2.7	2.8	2.6
광공업		27.4	27.5	28.1	28.0	30.8
전기가스·수도사업		2.3	2.2	1.3	1.8	2.0
건설업		7.5	7.4	7.0	6.9	6.5
서비스업 및 기타		59.7	60.0	60.8	60.4	58.2
제조업 평균가동률	%	80.1	80.3	77.6	74.4	81.2
취업자	천명	23,151	23,433	23,577	23,506	23,829
농림어업	%	7.7	7.4	7.2	7.0	6.6
광공업		17.6	17.2	16.9	16.4	17.0
건설업		7.9	7.9	7.7	7.3	7.4
서비스업 및 기타		66.5	67.2	67.9	69.3	69.1
실업률 (ILO기준)	%	3.5	3.2	3.2	3.6	3.7
경상수지		14,083	21,770	3,198	32,791	28,214
상품수지 (FOB)	백만 달러	31,433	37,129	5,170	37,866	41,904
서비스수지		△13,332	△11,967	△5,734	△6,641	△11,229
소득수지		75	135	4,435	2,277	768
경상이전수지		△4,092	△3,527	△674	△712	△3,229
수출액	억달러	3,254	3,715	4,220	3,635	4,664
수입액		3,094	3,568	4,353	3,231	4,252
총저축률	%	30.8	30.8	30.5	30.2	32.0
민간비중	%	20.8	20.2	21.2	23.4	25.2
정부비중		10.0	10.6	9.3	6.8	6.8
총자본형성	십억원	268,216	277,729	277,773	240,412	277,460
최종소비지출	%	69.0	69.1	70.0	70.1	67.8
민간비중	%	54.5	54.4	54.7	54.1	52.5
정부비중		14.5	14.7	15.3	16.0	15.4
생산자물가상승률	%	0.9	1.4	8.6	-0.2	3.8
소비자물가상승률	%	2.2	2.5	4.7	2.8	2.9

주 : 1) 당해년 경당가격 2) 2005년 기준년가격.

자료 : 한국은행(www.bok.or.kr), 통계청(www.kosis.kr), 한국무역협회(www.kita.net).

일 경제지표 (2011.9.1기준)

금리

구 분	'09말	'10말	'11.8말	8.30	8.31	9.1	전일비	'10말비
콜금리(1일),%	2.01	2.49	3.27	3.26	3.27	3.26	△0.01	0.77
CD(91일),%	2.86	2.80	3.59	3.59	3.59	3.59	0.00	0.79
국고채(3년),%	4.41	3.38	3.49	3.48	3.49	3.45	△0.04	0.07
국고채(5년),%	4.92	4.08	3.62	3.61	3.62	3.58	△0.04	△0.50
회사채(3년, AA-),%	5.53	4.27	4.23	4.22	4.23	4.20	△0.03	△0.07
외국인채권순매수(상장, 억원)	707	△1,488	2,848	1,550	2,848	2,439	△409	4,336

주가

구 분	'09말	'10말	'11.8말	8.30	8.31	9.1	전일비	'10말비
KOSPI지수	1,682.77	2,051.00	1,880.11	1,843.82	1,880.11	1,880.70	0.03%	△8.30%
·거래대금(억원, 일평균)	42,856	53,969	59,398	63,911	59,398	86,464	27,066	32,495
KOSDAQ지수	513.57	510.69	493.44	488.49	493.44	490.22	△0.65%	△4.01%
외국인 순매수(억원, 기간중)	301,051	39,023	△51,145	△53,777	△51,145	10,821	61,966	

※ 기간중 : '09말('09.1.1~12.31), '10말('10.1.1~12.31), '11.8말('11.1.1~1.31), 9.1('11.9.1~9.1).

환율

구 분	'09말	'10말	'11.8말	8.30	8.31	9.1	전일비	'10말비
₩/US\$	1,164.50	1,134.80	1,066.80	1,071.60	1,066.80	1,061.30	+0.52	+6.93
선물환(NDF, 1월)	1,165.90	1,137.00	1,069.10	1,073.90	1,069.10	1,063.50	+0.53	+6.91
₩/CNY	169.47	170.43	167.24	168.00	167.24	166.37	+0.52	+2.44
₩/¥100	1,264.52	1,393.59	1,393.42	1,395.31	1,393.42	1,382.80	+0.77	+0.78
¥/US\$	92.09	81.43	76.56	76.80	76.56	76.75	△0.25	+6.10
US\$/EUR	1.4325	1.3233	1.4432	1.4528	1.4432	1.4367	△0.45	+8.57
CNY/US\$	6.8279	6.6100	6.3787	6.3788	6.3787	6.3786	+0.00	+3.63

※ '10년 평균 환율 : (₩/US\$) 1,156.3원, (₩/¥100) 1,320.6원.

※ '11년 평균 환율('11.1.1~현재) : (₩/US\$) 1,092.0원, (₩/¥100) 1,349.1원.

※ 전일비(%) 및 '10말비(%)에서 절상·절하는 대미통화 기준(+는 절상, △는 절하).

국제금리 · 주가 · 가산금리

구 분	'09말	'10말	'11.8말	8.30	8.31	9.1	전일비	'10말비
LIBOR(3월, \$)	0.25	0.30	0.33	0.32	0.33	0.33	0.01	0.04
T/NOTE(10년물)	3.83	3.29	2.23	2.26	2.23	2.13	△0.03	△1.06
DOW	10,428	11,578	11,614	11,560	11,614	11,494	53.58	36.02
NIKKEI	10,546	9,937	8,955	8,954	8,955	9,061	1.18	△11.42%
SANGHAI COMP	3,277	2,808	2,564	2,574	2,564	2,555	△0.35	△9.02%
외평채가산금리(bp, 2013년분)	59	175	139	138	139	139	1	△36
CDS(5년, bp)	86	95	128	135	128	129	△7	33
CRS(1년, %)	2.25	1.10	1.69	1.63	1.69	1.71	0.02	0.28

유가 · 곡물 · 원자재

구 분	'09말	'10말	'11.8말	8.30	8.31	9.1	전일비	'10말비
DUBAI(\$/배럴)	78.04	88.80	109.73	N.A.	109.73	109.34	△0.39	20.54
WTI 선물(\$/배럴)	94.75	94.84	88.81	88.9	88.81	88.93	0.12	△5.91
Brent 선물(\$/배럴)	77.93	94.75	114.85	114.02	114.85	114.29	△0.56	19.54
원당(센트/파운드)	26.95	32.12	29.70	29.60	29.70	29.60	△0.34	△7.85%
밀(센트/부셸)	542	794	792	791	792	761	△3.91	△4.19%
대두(센트/부셸)	1,049	1,403	1,458	1,457	1,458	1,435	△1.58	2.28%
옥수수(센트/부셸)	415	629	768	775	768	739	△3.78	17.49%
동(\$/톤)	7,377	9,665	9,219	9,138	9,219	9,131	△0.95	△5.53%
알루미늄(\$/톤)	2,242	2,468	2,442	2,394	2,442	2,437	△0.20	△1.26%

※ '10년 평균 유가 : (Dubai) 78.13\$, (WTI) 79.61\$. ※ '11년 평균 유가('11.1.1~현재) : (Dubai) 106.10\$, (WTI) 96.95\$.
자료 : 일일경제지표, 기획재정부 경제분석과.

2. 충남 주요 경제지표

구 분	단위	2006	2007	2008	2009	2010
지역내총생산(GRDP) ¹⁾	억원	513,613	551,484	579,740	657,600	—
전국대비 구성비 ²⁾	%	5.85	5.96	6.21	6.73	—
GRDP 성장률 ²⁾	%	12.6	7.6	7.0	9.2	—
1인당 GRDP	만원	2,664	2,848	2,983	3,370	—
산업구조	—					
농림어업	%	7.6	6.7	6.3	6.7	—
광공업		44.7	45.9	47.0	53.4	—
전기가스수도업		3.9	4.4	2.5	4.8	—
건설업		9.3	8.7	9.3	7.3	—
서비스업 및 기타		34.4	34.5	34.9	27.8	—
15세이상인구	천명	1,517	1,547	1,564	1,588	1,613
경제활동인구	천명	991	1,021	996	991	1,003
취업자	천명	967	998	973	961	974
농림어업	%	23.6	21.9	19.5	18.8	16.8
광공업		15.5	17.0	17.4	17.1	19.0
건설업		5.8	6.6	5.7	5.8	5.6
서비스업 및 기타		55.1	54.5	57.3	58.3	58.5
실업자	천명	24	23	24	29	29
비경제활동인구	천명	526	526	568	597	610
경제활동참가율	%	65.3	66.0	63.7	62.4	62.2
실업률	%	2.4	2.2	2.4	3.0	2.9
고용률	%	63.8	64.5	62.2	60.5	60.4
무역수지	백만달러	16,599	21,149	13,380	20,299	29,161
수출액	백만달러	38,961	47,823	42,936	39,428	54,054
수입액		22,362	26,674	29,556	19,129	24,893
소비자물가상승률	%	2.6	2.4	4.9	2.7	3.0

주 : 1) 당해년가격 2) 2005년 기준년가격.

자료 : 통계청(www.kosis.kr), 한국무역협회(www.kita.net).

충남 시군별 지역내총생산¹⁾

(당해년가격, 억원)

구분	2001	2002	2003	2004	2005	2006	2007	2008
천안시	77,731	80,888	86,154	101,531	114,378	129,482	136,363	138,471
공주시	15,390	16,926	17,003	18,295	19,107	19,595	21,019	21,492
보령시	15,391	19,340	20,535	20,604	20,610	21,462	23,002	19,690
아산시	55,393	71,873	89,588	101,957	108,960	115,255	125,426	126,325
서산시	32,940	35,540	41,614	49,192	53,512	62,102	66,045	81,233
논산시	14,733	15,979	16,772	17,544	18,944	19,932	20,783	20,403
계룡시 ¹⁾	2,311	2,340	2,726	3,058	3,195	2,947	4,368	4,319
금산군	8,328	9,532	10,409	10,877	10,960	11,802	12,652	13,945
연기군	11,233	12,353	14,000	15,493	15,556	17,117	17,562	20,241
부여군	9,863	10,585	10,517	10,906	11,081	12,027	12,814	12,809
서천군	10,013	10,770	12,459	13,323	12,659	14,049	13,653	13,512
청양군	5,059	5,759	6,033	6,183	6,346	6,412	7,155	6,703
홍성군	10,560	11,331	12,318	13,254	14,284	14,248	14,542	15,471
예산군	9,383	10,480	11,784	12,179	13,441	13,766	13,614	15,387
태안군	10,394	12,140	12,888	12,553	13,840	13,876	14,612	11,876
당진군	19,709	22,797	27,712	30,111	38,100	39,539	47,874	57,866
충청남도	308,432	348,631	392,511	437,060	474,973	513,613	551,484	579,740

주 : 1) 당해년가격 2) 2003년 이전 : 계룡출장소

자료 : 시·군단위 지역내 총생산, 충청남도.

3. 충남 부문별 경제지표

경기동행지수 및 순환변동치

(2005=100.0, %)

구 분	동행종합지수				순환변동치	
	지 수 (2005=100)	전 월 비	6개월 전비	12개월 전비	지 수 (Trend=100)	전월차
2008 07	121.3	0.3	3.1	4.1	101.5	-0.0
08	121.7	0.3	3.0	3.9	101.5	0.0
09	121.9	0.1	2.6	3.4	101.4	-0.1
10	122.4	0.4	2.7	3.3	101.5	0.1
11	122.2	-0.1	2.0	2.8	101.1	-0.4
12	121.0	-1.0	-0.3	1.4	99.8	-1.3
2009 01	119.2	-1.5	-3.3	-0.5	98.0	-1.8
02	117.6	-1.3	-5.5	-2.1	96.4	-1.5
03	116.5	-1.0	-6.9	-3.4	95.2	-1.3
04	116.1	-0.3	-6.9	-4.0	94.6	-0.6
05	116.5	0.4	-5.6	-3.9	94.6	0.1
06	118.2	1.4	-2.5	-2.6	95.7	1.0
07	119.7	1.3	0.3	-1.3	96.6	0.9
08	120.8	0.9	2.1	-0.2	97.2	0.5
09	122.3	1.2	4.6	1.4	98.0	0.9
10	123.6	1.1	6.7	2.9	98.8	0.7
11	124.8	1.0	8.5	4.2	99.4	0.6
12	125.6	0.6	9.3	5.1	99.6	0.3
2010 01	126.5	0.7	10.2	6.0	100.0	0.4
02	127.5	0.8	10.7	6.9	100.4	0.4
03	128.4	0.6	10.7	7.5	100.7	0.3
04	128.9	0.4	9.9	7.9	100.7	0.0
05	129.6	0.5	9.1	8.3	100.8	0.1
06	130.4	0.7	8.7	8.6	101.1	0.3
07	131.2	0.6	8.3	8.7	101.4	0.2
08	131.8	0.4	7.6	8.4	101.4	0.0
09	132.1	0.2	6.6	7.8	101.2	-0.2
10	131.9	-0.1	5.2	6.8	100.7	-0.5
11	131.9	-0.0	4.1	5.8	100.1	-0.4
12	132.8	0.7	4.6	5.7	100.2	0.1
2011 01	134.8	1.5	6.5	6.4	101.3	1.1
02	135.8	0.8	7.0	6.5	101.5	0.1
03	136.1	0.2	6.3	6.0	101.1	-0.4
04	136.1	0.0	5.4	5.4	100.5	-0.5
05	136.9	0.6	5.7	5.6	100.7	0.2
06	138.0	0.8	6.3	5.9	101.1	0.4
07	138.3	0.3	5.9	5.6	100.9	-0.2

* 동행종합지수 구성지표의 월별 추이는 부록 참조

시장경기동향

(단위 : 백만원, 경상판매액, %)

구 분	업황		매출		자금사정	
	실적	전망	실적	전망	실적	전망
2008	57,6	85,8	58,8	84,3	52,9	72,9
2009	68,0	79,1	60,5	78,0	63,6	77,6
2010	70,3	94,4	68,4	94,4	69,7	87,5
2010 2/4	66,6	92,6	61,9	92,1	67,0	87,4
3/4	80,6	94,8	79,8	96,1	76,9	89,3
4/4	73,0	95,6	73,8	96,3	70,6	93,3
2011 1/4	54,8	91,9	53,6	90,7	64,3	90,5
2/4	71,8	95,7	67,6	100,0	69,6	93,5
2009 08	79,8	78,6	61,9	83,3	67,9	77,4
09	77,4	90,5	77,4	92,9	71,4	84,5
10	76,2	95,2	69,0	86,9	69,0	88,1
11	91,7	86,9	82,1	91,7	82,1	88,1
12	71,4	85,7	61,9	82,1	65,5	79,8
2010 01	52,4	78,6	45,2	76,2	57,1	76,2
02	64,3	97,5	70,2	95,1	66,7	76,9
03	66,7	107,7	59,5	107,7	69,0	87,5
04	71,4	105,1	70,2	105,3	71,4	96,2
05	69,0	94,0	58,3	96,1	70,2	87,2
06	59,5	78,8	57,1	75,0	59,5	78,9
07	66,7	73,8	60,7	76,2	70,0	82,9
08	77,4	85,0	75,0	86,5	73,8	82,5
09	97,6	125,6	103,6	125,6	86,9	102,4
10	66,7	114,3	67,9	121,3	69,0	103,8
11	94,0	98,8	96,4	100,0	85,7	95,2
12	58,3	73,8	57,1	67,5	57,1	80,8
2011 01	39,3	79,3	36,9	86,3	53,6	79,8
02	53,6	81,0	48,8	76,2	66,7	89,3
03	71,4	115,5	75,0	109,5	72,6	102,4
04	84,6	109,5	77,2	120,2	70,3	100,0
05	70,7	100,9	67,3	92,2	70,7	93,1
06	60,1	76,7	58,3	87,6	67,7	87,3
07	63,1	88,8	46,7	88,0	60,6	84,8
08	65,6	96,7	58,1	86,5	66,9	92,4
09	-	101,9	-	108,2	-	95,9

자료 : 월간시장경기동향조사, 중소기업청시장경영진흥원

대형소매점 판매액

(단위 : 백만원, 경상판매액, %)

구 분	대형소매점			대형마트		
	판매액	전년동월(기)비	전월(기)비	판매액	전년동월(기)비	전월(기)비
2008	926,919	17.6	-	660,475	21.3	-
2009	1,000,673	8.0	-	716,401	8.5	-
2010	1,095,097	9.4	-	796,956	11.2	-
2010 2/4	254,505	5.6	-5.7	188,116	9.1	-3.9
3/4	277,463	11.9	9.0	218,408	17.9	16.1
4/4	293,129	10.0	5.6	194,620	7.8	-10.9
2011 1/4	355,080	31.5	21.1	225,657	15.2	15.9
2/4	350,386	37.7	-1.3	222,696	18.4	-1.3
2009 07	81,504	6.3	5.8	61,952	7.4	10.2
08	81,952	6.6	0.5	63,234	6.8	2.1
09	84,601	3.5	3.2	60,001	1.3	-5.1
10	87,796	11.4	3.8	58,930	9.1	-1.8
11	85,471	1.2	-2.6	57,330	-0.1	-2.7
12	93,315	8.5	9.2	64,231	6.2	12.0
2010 01	88,900	-1.3	-4.7	63,066	-6.5	-1.8
02	93,492	30.5	5.2	70,492	38.0	11.8
03	87,608	5.2	-6.3	62,254	4.2	-11.7
04	81,181	3.9	-7.3	58,341	6.4	-6.3
05	91,106	6.1	12.2	66,504	8.2	14.0
06	82,218	6.7	-9.8	63,271	12.6	-4.9
07	91,460	12.2	11.2	72,044	16.3	13.9
08	87,203	6.4	-4.7	69,803	10.4	-3.1
09	98,800	16.8	13.3	76,561	27.6	9.7
10	87,095	-0.8	-11.8	61,530	4.4	-19.6
11	81,277	-4.9	-6.7	61,200	6.8	-0.5
12	124,757	33.7	53.5	71,890	11.9	17.5
2011 01	133,939	50.7	7.4	85,523	35.6	19.0
02	108,755	16.3	-18.8	69,975	-0.7	-18.2
03	112,386	28.3	3.3	70,159	12.7	0.3
04	111,521	37.4	-0.8	69,653	19.4	-0.7
05	121,238	33.1	8.7	78,018	17.3	12.0
06	117,625	43.1	-3.0	75,025	18.6	-3.8
07	124,762	36.4	6.1	84,338	17.1	12.4

자료 : 대형소매점판매동향, 충청지방통계청

자동차 등록대수

(단위 : 대)

구 분	총 등록대수			차종별 등록대수			
	등록대수	전년동월차	전월차	승용차	승합차	화물차	특수화물
2008 08	756,214	32,444	1,017	516,862	50,459	186,443	2,450
09	757,287	-	1,073	517,914	50,474	186,449	2,450
10	759,840	30,640	2,553	520,191	50,459	186,734	2,456
11	761,629	-	1,789	521,755	50,515	186,892	2,467
12	762,287	29,393	658	522,574	50,504	186,751	2,458
2009 01	765,469	27,740	3,182	525,564	50,562	186,879	2,464
02	767,231	26,776	1,762	527,267	50,542	186,974	2,448
03	769,205	25,176	1,974	529,048	50,529	187,188	2,440
04	771,889	24,665	2,684	531,278	50,660	187,512	2,439
05	774,965	24,922	3,076	533,905	50,693	187,921	2,446
06	778,867	26,671	3,902	537,455	50,737	188,220	2,455
07	781,641	26,444	2,774	540,068	50,703	188,400	2,470
08	783,277	27,063	1,636	541,673	50,630	188,502	2,472
09	786,508	29,221	3,231	544,551	50,713	188,738	2,506
10	789,874	30,034	3,366	547,552	50,727	189,075	2,520
11	793,405	31,776	3,531	550,759	50,697	189,431	2,518
12	796,918	34,631	3,513	554,070	50,654	189,671	2,523
2010 01	799,644	34,175	2,726	556,506	50,627	189,979	2,532
02	802,175	34,944	2,531	558,906	50,573	190,154	2,542
03	805,400	36,195	3,225	561,742	50,576	190,533	2,549
04	809,436	37,547	4,036	565,070	50,575	191,237	2,554
05	812,325	37,360	2,889	567,579	50,577	191,606	2,563
06	815,377	36,510	3,052	570,488	50,479	191,838	2,572
07	819,864	38,223	4,487	574,616	50,498	192,165	2,585
08	822,465	39,188	2,601	576,924	50,478	192,472	2,591
09	826,121	39,613	3,656	580,147	50,490	192,878	2,606
10	829,848	39,974	3,727	583,435	50,494	193,296	2,623
11	833,491	40,086	3,643	586,724	50,473	193,666	2,628
12	834,391	37,473	900	587,662	50,401	193,685	2,643
2011 01	839,513	39,869	5,122	592,102	50,447	194,284	2,680
02	842,051	39,876	2,538	594,418	50,393	194,546	2,694
03	845,308	39,908	3,257	597,321	50,416	194,869	2,702
04	848,873	39,437	3,565	600,551	50,292	195,308	2,722
05	853,037	40,712	4,164	604,388	50,310	195,599	2,740
06	855,987	40,610	2,950	607,137	50,243	195,870	2,737
07	859,237	39,373	3,250	610,184	50,211	196,091	2,751
08	860,844	38,379	1,607	611,828	50,087	196,139	2,790

자료 : 시군별자동차등록현황, 충청남도

소비자물가지수

(2005=100, %)

구 분	소비자물가지수		생활물가지수		신선식품지수		지역별 소비자물가					
	지수	전년 동월 (기)비	지수	전년 동월 (기)비	지수	전년 동월 (기)비	천안	전년 동월 (기)비	보령	전년 동월 (기)비	서산	전년 동월 (기)비
2008	110.3	4.9	112.5	5.8	97.9	-7.2	110.4	5.0	109.8	5.0	110.2	4.7
2009	113.3	2.7	114.8	2.0	103.5	5.7	113.5	2.8	112.4	2.4	113.2	2.7
2010	116.7	3.0	118.7	3.4	126.8	22.5	116.8	2.9	116.3	3.5	116.6	3.0
2010 2/4	116.3	2.7	118.3	3.0	120.7	12.3	116.5	2.6	116.0	3.5	115.9	2.5
3/4	117.3	2.9	119.2	3.1	133.0	29.9	117.4	2.8	116.9	3.5	117.1	2.9
4/4	118.2	3.7	120.1	3.9	142.3	43.6	118.3	3.5	117.7	3.9	118.2	3.9
2011 1/4	120.3	4.5	122.6	4.8	142.2	27.9	120.3	4.4	120.1	4.7	120.6	4.8
2/4	121.1	4.1	122.7	3.7	128.7	6.6	121.1	3.9	120.5	3.9	121.4	4.7
2009 08	114.0	2.0	115.7	1.0	103.2	4.3	114.2	2.1	113.0	1.7	113.9	1.8
09	114.1	2.2	115.8	1.6	101.9	3.8	114.3	2.2	113.1	1.9	114.0	2.2
10	113.8	2.1	115.4	1.6	100.4	5.8	114.1	2.1	112.9	1.8	113.6	2.0
11	114.0	2.6	115.4	2.5	95.8	3.8	114.2	2.7	113.3	2.5	113.8	2.5
12	114.3	3.1	115.9	3.8	101.0	4.0	114.6	3.2	113.6	3.1	114.0	3.0
2010 01	114.7	3.3	116.4	4.1	105.8	3.1	114.8	3.2	114.2	3.5	114.6	3.2
02	115.1	2.9	117.0	3.7	110.5	5.7	115.2	2.9	114.6	3.0	115.0	2.7
03	115.5	2.3	117.5	2.8	117.4	9.4	115.5	2.0	115.4	3.0	115.6	2.6
04	116.2	2.7	118.5	3.1	124.8	11.9	116.3	2.6	116.0	3.3	115.9	2.4
05	116.4	2.8	118.5	3.2	122.0	11.4	116.7	2.8	116.0	3.6	116.0	2.6
06	116.2	2.6	118.0	2.8	115.4	13.7	116.4	2.5	115.9	3.6	115.8	2.4
07	116.7	2.5	118.5	2.7	121.1	18.5	116.9	2.5	116.1	3.1	116.4	2.5
08	117.0	2.6	118.8	2.7	127.3	23.4	117.1	2.5	116.6	3.2	116.9	2.6
09	118.2	3.6	120.4	4.0	150.7	47.9	118.3	3.5	118.0	4.3	117.9	3.4
10	118.4	4.0	120.7	4.6	150.6	50.0	118.4	3.8	118.1	4.6	118.4	4.2
11	117.7	3.2	119.3	3.4	136.0	42.0	117.8	3.2	117.2	3.4	117.7	3.4
12	118.5	3.7	120.3	3.8	140.2	38.8	118.6	3.5	117.9	3.8	118.4	3.9
2011 01	119.5	4.2	121.6	4.5	140.9	33.2	119.5	4.1	119.2	4.4	119.6	4.4
02	120.6	4.8	123.1	5.2	143.0	29.4	120.6	4.8	120.5	5.1	120.9	5.1
03	120.9	4.7	123.1	4.8	142.8	21.6	120.8	4.6	120.6	4.5	121.3	4.9
04	120.9	4.0	123.0	3.8	136.8	9.6	120.9	4.0	120.3	3.7	121.3	4.7
05	121.0	4.0	122.5	3.4	125.4	2.8	121.0	3.7	120.5	3.9	121.3	4.6
06	121.3	4.4	122.7	4.0	123.8	7.3	121.3	4.2	120.6	4.1	121.5	4.9
07	122.0	4.5	123.5	4.2	136.5	12.7	122.0	4.4	121.4	4.6	122.3	5.1
08	123.1	5.2	124.9	5.1	147.2	15.6	123.2	5.2	122.6	5.1	123.2	5.4

자료 : 충청지역소비자물가동향, 충청지방통계청

수출입

(단위 : 백만달러, %)

구 분	수출			수입			무역수지
	수출액	전년 동월(기)비	전월 (기)비	수입액	전년 동월(기)비	전월 (기)비	
2008	42,936	-10.2	-	29,556	10.8	-	13,380
2009	39,428	-8.2	-	19,129	-35.3	-	20,299
2010	54,054	37.1	-	24,893	30.1	-	29,161
2010 2/4	13,434	44.7	14.7	6,204	43.2	8.0	7,230
3/4	14,633	32.5	8.9	6,360	26.4	2.5	8,273
4/4	14,273	20.7	-2.5	6,583	18.4	3.5	7,690
2011 1/4	13,819	18.0	-3.2	7,563	31.6	14.9	6,256
2/4	14,883	10.8	7.7	8,583	38.3	13.5	6,300
2009 07	3,473	-11.3	6.6	1,537	-51.4	-7.9	1,936
08	3,560	-17.7	2.5	1,653	-36.6	7.5	1,907
09	4,010	-5.1	12.6	1,843	-33.1	11.5	2,167
10	4,009	3.8	0.0	1,794	-16.5	-2.7	2,215
11	3,906	43.7	-2.6	1,774	-10.9	-1.1	2,132
12	3,910	87.2	0.1	1,990	14.6	12.2	1,920
2010 01	3,661	84.9	-6.4	1,812	47.7	-8.9	1,849
02	3,651	53.1	-0.3	1,891	25.6	4.4	1,760
03	4,402	51.4	20.6	2,043	38.8	8.0	2,359
04	4,358	44.6	-1.0	1,913	39.4	-6.4	2,445
05	4,483	48.7	2.9	1,928	49.3	0.8	2,555
06	4,593	40.9	2.5	2,363	41.6	22.6	2,230
07	4,898	41.0	6.6	2,064	34.3	-12.7	2,834
08	4,935	38.6	0.8	2,071	25.2	0.3	2,864
09	4,800	19.7	-2.7	2,225	20.7	7.4	2,575
10	4,994	24.6	4.0	2,031	13.2	-8.7	2,963
11	4,660	19.3	-6.7	2,147	21.1	5.7	2,513
12	4,619	18.1	-0.9	2,405	20.8	12.0	2,214
2011 01	4,734	29.3	2.5	2,541	40.2	5.7	2,193
02	4,217	15.5	-10.9	2,217	17.3	-12.8	2,000
03	4,867	10.6	15.4	2,830	38.5	27.6	2,037
04	4,868	11.7	0.0	2,674	39.8	-5.5	2,194
05	5,015	11.9	3.0	2,781	44.3	4.0	2,234
06	4,957	7.9	-1.2	3,130	32.5	12.5	1,827
07	5,084	3.8	2.6	2,828	37.0	-9.6	2,256

자료 : 지역별수출입, 무역통계, 한국무역협회

고용

(단위 : 천명, %)

구 분	15세이상 인구					실업률	고용률
		경제활동인구	취업자	실업자	비경제활동인구		
2008	1,564	996	973	24	568	2.4	62.2
2009	1,588	991	961	29	597	3.0	60.5
2010	1,613	1,003	974	29	610	2.9	60.4
2010 2/4	1,610	1,028	1,004	24	582	2.4	62.3
3/4	1,616	1,036	1,006	29	581	2.8	62.3
4/4	1,623	1,007	981	26	615	2.6	60.4
2011 1/4	1,630	963	935	29	667	3.0	57.4
2/4	1,637	1,061	1,040	21	577	1.9	63.5
2009 07	1,590	1,012	980	32	578	3.2	61.6
08	1,592	1,016	989	26	577	2.6	62.1
09	1,594	1,032	1,005	27	562	2.6	63.1
10	1,596	1,040	1,012	28	556	2.7	63.4
11	1,598	999	972	27	599	2.7	60.8
12	1,600	939	912	27	661	2.9	57.0
2010 01	1,603	932	890	41	672	4.4	55.5
02	1,605	936	896	40	669	4.3	55.8
03	1,606	957	933	24	650	2.5	58.1
04	1,608	1,015	989	25	593	2.5	61.5
05	1,610	1,031	1,006	25	579	2.5	62.5
06	1,612	1,037	1,015	22	575	2.1	63.0
07	1,614	1,037	1,007	30	578	2.9	62.4
08	1,616	1,032	1,006	25	585	2.4	62.3
09	1,618	1,039	1,006	33	580	3.2	62.1
10	1,620	1,033	1,005	28	587	2.7	62.0
11	1,622	1,020	995	25	602	2.4	61.3
12	1,625	968	942	26	657	2.6	58.0
2011 01	1,627	923	899	24	705	2.6	55.2
02	1,630	955	924	31	675	3.3	56.7
03	1,632	1,012	982	30	620	3.0	60.2
04	1,635	1,042	1,017	25	593	2.4	62.2
05	1,638	1,064	1,046	18	574	1.7	63.9
06	1,640	1,076	1,057	19	564	1.7	64.5
07	1,644	1,051	1,027	24	593	2.3	62.5

자료 : 충청지역고용동향, 충청지방통계청.

여수신

(단위 : 억원)

구분	수신			여신		
	예금은행	비은행기관	합계	예금은행	비은행기관	합계
2008	136,456	241,368	377,824	205,933	139,114	345,047
2009	138,491	265,039	403,530	220,375	146,671	367,046
2010	148,607	283,939	432,546	228,745	154,247	382,992
2008 07	132,663	231,903	364,566	195,926	132,472	328,398
08	136,711	232,611	369,322	197,574	134,176	331,750
09	137,127	233,007	370,134	199,832	135,717	335,549
10	137,918	234,644	372,562	201,785	136,745	338,530
11	137,758	237,832	375,590	205,182	137,174	342,356
12	136,456	241,368	377,824	205,933	139,114	345,047
2009 01	135,826	243,786	379,612	207,195	137,630	344,825
02	140,842	245,306	386,148	210,165	138,195	348,360
03	137,463	248,756	386,219	211,587	137,786	349,373
04	137,382	253,042	390,424	212,577	137,261	349,838
05	137,417	253,803	391,220	213,778	137,471	351,249
06	137,192	256,781	393,973	215,701	138,371	354,072
07	134,342	255,354	389,696	215,146	138,865	354,011
08	138,258	254,180	392,438	215,994	140,467	356,461
09	141,543	256,988	398,531	217,251	142,006	359,257
10	140,879	258,660	399,537	219,187	142,904	362,091
11	140,087	260,633	400,720	221,655	144,159	365,814
12	138,491	265,093	403,584	220,375	146,671	367,046
2010 01	136,656	265,391	402,047	221,293	145,453	366,746
02	143,744	265,790	409,534	221,549	145,823	367,372
03	139,853	268,910	408,763	223,456	146,381	369,837
04	143,809	270,034	413,843	224,353	147,201	371,554
05	145,550	271,105	416,655	224,457	147,920	372,377
06	144,072	274,403	418,475	223,655	148,605	372,260
07	143,542	274,235	417,777	224,489	149,021	373,510
08	145,929	273,364	419,293	225,242	150,623	375,865
09	146,935	275,753	422,688	226,105	151,381	377,486
10	148,884	278,370	427,254	228,808	152,127	380,935
11	148,895	280,774	429,669	229,868	152,573	382,441
12	148,607	283,939	432,546	228,745	154,247	382,992
2011 01	149,945	285,728	435,673	228,042	153,447	381,489
02	152,336	283,236	435,572	227,905	153,640	381,545
03	153,838	288,193	442,031	228,882	153,587	382,469
04	154,761	287,199	441,960	229,865	154,356	384,221
05	158,104	287,429	445,533	230,721	155,414	386,135
06	156,866	289,586	446,452	232,444	156,256	388,700
07	157,311	289,258	446,569	233,679	156,898	390,577

자료 : 금융기관여수신동향, 한국은행대전총남본부.

부도율

(단위 : %)

구분	충남	천안	홍성	논산	공주	서산
2008	0.64	0.70	0.89	0.19	1.55	0.23
2009	0.32	0.47	0.28	0.27	0.36	0.01
2010	0.17	0.19	0.33	0.20	0.02	0.05
2010 2/4	0.18	0.20	0.35	0.21	0.04	0.07
3/4	0.20	0.25	0.54	0.02	0.12	0.03
4/4	0.14	0.14	0.18	0.41	0.04	0.06
2011 1/4	0.41	0.55	0.69	0.09	0.16	0.00
2/4	0.11	0.21	0.05	0.02	0.04	0.00
2009 07	0.13	0.16	0.00	0.28	0.62	0.00
08	0.31	0.56	0.08	0.15	0.08	0.01
09	0.39	0.73	0.01	0.09	0.16	0.02
10	0.20	0.33	0.05	0.01	0.05	0.06
11	0.45	0.76	0.46	0.12	0.02	0.00
12	0.40	0.35	1.66	0.05	0.00	0.00
2010 01	0.09	0.12	0.09	0.05	0.00	0.04
02	0.29	0.49	0.11	0.55	0.00	0.00
03	0.10	0.02	0.61	0.06	0.00	0.08
04	0.11	0.04	0.40	0.17	0.01	0.10
05	0.19	0.25	0.26	0.25	0.10	0.05
06	0.24	0.30	0.38	0.20	0.00	0.05
07	0.30	0.39	0.71	0.00	0.36	0.01
08	0.22	0.25	0.65	0.00	0.00	0.05
09	0.09	0.10	0.27	0.07	0.00	0.02
10	0.07	0.02	0.01	0.74	0.02	0.04
11	0.22	0.29	0.25	0.25	0.08	0.08
12	0.13	0.12	0.27	0.23	0.01	0.05
2011 01	0.20	0.16	0.73	0.14	0.11	0.00
02	0.17	0.09	0.92	0.08	0.00	0.01
03	0.87	1.39	0.43	0.05	0.36	0.00
04	0.10	0.17	0.10	0.00	0.00	0.00
05	0.12	0.21	0.04	0.06	0.11	0.00
06	0.12	0.25	0.02	0.00	0.00	0.00
07	0.19	0.34	0.00	0.22	0.00	0.00

자료 : 대전충남지역어음부도동향, 한국은행대전충남본부.

토지거래, 건축, 미분양주택

(단위 : 천㎡, ㎡, %)

구분	토지거래(천㎡)		건축허가(㎡)		건축착공(㎡)		미분양주택	
	면적	전년동월(기)비	면적	전년동월(기)비	면적	전년동월(기)비	호수	전년동월(기)비
2008	200,048	8.5	8,533,277	-14.2	5,302,243	-23.0	190,241	59.7
2009	270,249	35.1	7,203,977	-15.6	5,302,140	0.0	189,970	-0.1
2010	210,392	-22.1	6,636,749	-7.9	6,347,493	19.7	141,946	-25.3
2010 2/4	49,753	-35.7	2,096,181	18.0	1,903,299	45.3	38,107	-25.6
3/4	41,451	-30.3	1,447,506	-17.2	1,287,048	9.9	34,666	-23.2
4/4	73,578	28.5	1,693,669	8.0	1,742,905	-8.5	29,129	-30.8
2011 1/4	44,502	-2.4	1,428,130	2.1	1,314,241	-8.4	25,309	-36.8
2/4	58,090	16.8	1,987,829	-5.2	2,080,921	9.3	22,308	-41.5
2009 07	22,873	21.3	373,057	-48.4	331,433	-35.7	16,342	-1.8
08	18,848	35.4	845,405	29.2	459,092	22.8	14,595	-9.2
09	17,786	62.4	529,197	-7.1	381,099	23.6	14,195	-12.3
10	15,543	-7.3	400,493	-46.1	479,221	-35.5	13,656	-12.8
11	18,240	47.1	495,128	-39.2	927,808	196.9	14,148	-7.4
12	23,462	65.4	1,156,021	-17.1	474,932	85.4	14,277	-10.3
2010 01	14,782	13.6	399,707	-39.0	323,545	28.8	13,950	-2.3
02	16,923	-43.2	461,775	17.9	409,905	79.5	13,188	-5.5
03	13,905	-58.3	537,911	-7.3	701,791	69.8	12,906	-2.1
04	14,459	-48.9	637,912	63.3	542,246	54.5	12,973	0.5
05	16,252	-30.5	591,696	21.4	609,255	16.6	12,621	-2.7
06	19,042	-25.8	866,573	11.0	751,798	72.4	12,513	-0.9
07	16,773	-26.7	580,512	55.6	461,472	39.2	12,222	-2.3
08	14,787	-21.5	487,208	-42.4	432,427	-5.8	11,593	-5.1
09	9,891	-44.4	379,786	-28.2	393,149	3.2	10,851	-6.4
10	19,172	23.3	400,493	-8.9	464,780	-3.0	10,285	-5.2
11	21,637	18.6	812,945	64.2	666,098	34.5	9,824	-4.5
12	32,769	39.7	480,231	-28.6	591,027	24.4	9,020	-8.2
2011 01	14,265	-3.5	414,632	3.7	255,721	-2.1	8,750	-37.3
02	12,164	-28.12	403,350	-12.7	358,003	-12.7	8,477	-35.7
03	18,073	-11.28	610,148	13.4	700,517	-0.2	8,082	-37.4
04	20,501	-11.29	593,974	-6.9	724,923	33.7	7,620	-41.3
05	18,041	11.01	723,947	22.4	700,162	14.9	7,459	-40.9
06	19,548	2.6	669,908	-22.7	655,836	-12.8	7,229	-42.2
07	15,056	-10.2	522,989	-9.9	427,285	-7.4	6,903	-43.5

자료 : 건축허가 및 착공통계, 미분양주택현황, 국토해양부 / 토지거래현황, 온나라부동산정보통합포털.

주택매매 및 전세매매지수

(2011.6=100.0)

구분	주택매매가격						주택전세가격					
	지수	전년 동월비	전월비	아파트	단독	연립	지수	전년 동월비	전월비	아파트	단독	연립
2008 08	95.7	0.7	0.2	92.5	100.5	96.2	89.0	2.8	0.6	85.3	92.8	92.6
09	96.5	1.1	0.8	93.5	100.7	96.6	89.8	3.4	0.9	86.6	92.8	93.1
10	96.6	1.2	0.2	93.8	100.7	96.6	90.2	3.4	0.5	87.3	92.8	93.1
11	96.6	1.3	0.0	93.8	100.5	96.5	90.4	3.5	0.2	87.6	92.8	93.1
12	96.4	1.1	-0.2	93.6	100.3	96.9	90.2	3.3	-0.2	87.3	92.8	93.1
2009 01	96.0	0.9	-0.3	93.2	100.0	97.0	89.9	3.0	-0.4	86.7	92.8	93.3
02	95.8	0.9	-0.2	92.9	100.0	97.0	89.5	2.8	-0.4	86.3	92.6	93.3
03	95.7	0.7	-0.2	92.6	99.8	97.0	89.4	2.5	-0.1	86.0	92.8	93.3
04	95.6	0.8	0.0	92.5	99.9	97.4	89.2	2.0	-0.2	86.0	92.2	93.3
05	95.5	0.6	-0.1	92.5	99.5	97.4	89.3	1.8	0.0	86.1	92.2	93.3
06	95.5	0.2	0.0	92.3	99.5	97.4	89.2	1.1	-0.1	86.0	92.0	93.3
07	95.4	-0.1	0.0	92.3	99.5	97.4	89.4	1.0	0.2	86.1	92.3	93.4
08	95.4	-0.3	0.0	92.4	99.1	97.4	89.4	0.5	0.1	86.2	92.3	93.4
09	95.7	-0.8	0.3	92.7	99.4	98.1	89.9	0.1	0.6	86.4	93.0	94.0
10	96.2	-0.5	0.5	93.0	100.0	98.3	90.2	0.0	0.3	86.7	92.9	96.3
11	96.3	-0.3	0.1	93.2	100.0	98.3	90.4	0.0	0.3	87.0	93.1	96.3
12	96.3	0.0	0.0	93.3	100.0	98.3	90.5	0.3	0.1	87.2	93.1	96.3
2010 01	96.3	0.3	0.0	93.4	100.0	98.3	90.6	0.8	0.1	87.3	93.2	96.3
02	96.4	0.6	0.1	93.6	100.0	98.3	90.8	1.4	0.2	87.6	93.2	96.3
03	96.6	0.9	0.1	93.8	100.0	98.3	91.2	2.0	0.5	88.1	93.8	96.4
04	96.4	0.8	-0.1	93.9	99.5	98.7	91.7	2.8	0.5	88.3	94.6	96.6
05	96.5	1.0	0.0	93.9	99.5	99.0	92.5	3.6	0.9	88.7	95.9	97.2
06	96.5	1.1	0.0	94.0	99.5	99.2	92.5	3.7	0.0	89.1	95.5	96.9
07	96.5	1.1	0.0	94.0	99.5	99.2	92.6	3.6	0.1	89.6	95.5	96.9
08	96.3	1.0	-0.2	94.1	98.9	99.2	92.8	3.7	0.2	90.1	95.5	97.0
09	96.4	0.7	0.0	94.2	98.9	99.4	93.6	4.1	0.9	90.6	97.0	97.6
10	96.4	0.3	0.0	94.3	98.9	99.4	94.4	4.6	0.8	91.1	98.2	98.6
11	96.6	0.3	0.2	94.6	98.9	100.0	94.7	4.7	0.4	92.0	97.9	99.1
12	96.7	0.4	0.1	94.8	98.9	100.0	95.1	5.1	0.4	92.7	97.9	99.1
2011 01	96.8	0.5	0.1	95.0	98.9	100.0	95.5	5.4	0.4	93.4	98.0	99.1
02	97.1	0.7	0.3	95.5	98.9	100.0	96.2	5.9	0.7	94.3	98.4	99.2
03	97.8	1.3	0.8	96.4	99.6	100.2	97.3	6.6	1.2	95.8	99.1	99.5
04	98.8	2.5	1.0	97.8	100.1	100.3	98.7	7.6	1.4	97.7	100.1	99.8
05	99.5	3.2	0.7	99.1	100.1	100.5	99.5	7.6	0.8	99.1	100.1	99.9
06	100.0	3.6	0.5	100.0	100.0	100.0	100.0	8.1	0.5	100.0	100.0	100.0
07	100.7	4.4	0.7	100.9	100.5	100.2	101.0	9.1	1.0	101.0	101.0	100.4
08	101.6	5.5	0.8	102.2	100.9	100.2	102.3	10.3	1.3	102.9	101.5	100.5

자료 : 전국주택가격동향조사, 국민은행



Chungnam Economic Trends

부록

충남경기종합지수 구성지표 및 해설



이용자를 위하여

1. 자료를 이용하기 전에 부록을 참고하시기 바랍니다.
2. 충남경기종합지수(동행종합지수) 구성지표의 시계열자료는 불변 가격 기준으로 환산(실질화), 계절 및 불규칙 변동의 조정 등으로 작성기관에서 공표하는 원계열과 일치하지 않는 경우가 있습니다.
3. 충남경기종합지수(동행종합지수)의 최근 2~3개월 수치는 각각 잠정치입니다.
4. 본 책자에 사용되는 기호의 의미는 다음과 같습니다.
 - P : 정점 (Peak)
 - T : 저점 (Trough)
 - - : 해당사항 없음 (Not Available)
5. 현재 충남지역 경기종합지수는 동행종합지수만 작성되고 있으며, 선행종합지수와 후행종합지수는 향후 작성할 예정입니다.
6. 본 책자에 수록된 내용이나 경기종합지수에 관한 제안 또는 질의가 있을 경우에는 충청남도 일자리경제정책과 및 충남발전연구원에 문의해 주시기 바랍니다.

문 의 처

담당기관	담당자	연락처
충청남도 일자리경제정책과	박 용 진	042-251-2667
충남발전연구원	백 운 성	041-840-1162

1. 동행종합지수 구성지표의 월별 추이

구 분	비농가취업자수		산업생산지수(2005=100)		대형소매점판매지수(2005=100)	
	천명	전월비(%)	지수	전월비(%)	지수	전월비(%)
2008 07	764.0	0.3	157.3	0.1	125.8	0.5
08	768.0	0.5	158.2	0.5	126.7	0.7
09	766.3	-0.2	159.0	0.5	126.9	0.1
10	770.4	0.5	160.3	0.8	128.0	0.9
11	770.9	0.1	157.6	-1.7	131.4	2.6
12	770.6	-0.0	150.7	-4.4	131.3	-0.0
2009 01	761.3	-1.2	146.4	-2.9	131.9	0.4
02	753.9	-1.0	144.1	-1.5	125.8	-4.7
03	742.4	-1.5	144.1	-0.0	126.4	0.5
04	741.6	-0.1	145.3	0.8	125.2	-1.0
05	742.8	0.2	150.5	3.6	129.5	3.5
06	747.2	0.6	161.1	7.0	130.1	0.4
07	744.3	-0.4	171.9	6.7	131.1	0.8
08	744.5	0.0	181.0	5.3	130.9	-0.2
09	750.5	0.8	189.1	4.5	131.3	0.3
10	755.2	0.6	194.8	3.0	133.1	1.4
11	756.0	0.1	198.7	2.0	135.7	2.0
12	750.3	-0.8	202.3	1.9	138.4	2.0
2010 01	750.1	-0.0	205.0	1.3	139.4	0.7
02	752.0	0.3	206.7	0.8	141.1	1.2
03	756.6	0.6	208.4	0.8	140.0	-0.8
04	760.4	0.5	209.8	0.6	137.8	-1.6
05	762.6	0.3	212.4	1.3	135.4	-1.7
06	764.0	0.2	215.1	1.2	135.4	-0.0
07	765.2	0.2	216.8	0.8	137.9	1.9
08	764.8	-0.0	220.0	1.5	137.4	-0.4
09	762.1	-0.4	222.0	0.9	137.2	-0.2
10	755.6	-0.9	225.1	1.4	133.7	-2.5
11	753.5	-0.3	227.0	0.8	130.2	-2.6
12	755.2	0.2	226.8	-0.1	143.9	10.5
2011 01	760.2	0.7	228.6	0.8	164.4	14.2
02	767.9	1.0	229.5	0.4	174.6	6.2
03	771.7	0.5	228.9	-0.3	170.3	-2.5
04	773.9	0.3	228.9	0.0	162.7	-4.4
05	772.1	-0.2	231.5	1.1	169.0	3.8
06	774.3	0.3	235.6	1.8	174.2	3.1
07	777.1	0.4	237.1	0.7	177.1	1.6

주 1) 각 구성지표 및 전월비는 계절요일 및 불규칙 요인을 제거한 수치로 통계작성기관에서 공표하는 원계열 및 계절조정 계열과는 차이가 있음.

2) 최근 2~3개월분은 잠정치임.

구 분	전력소비량		수출액(실질)		수입액	
	Mkw	전월비(%)	천불	전월비(%)	천불	전월비(%)
2008 07	2,544,271.8	0.7	3,534,855.4	-1.7	1,832,928.0	1.9
08	2,557,306.4	0.5	3,523,067.1	-0.3	1,832,424.7	-0.0
09	2,563,006.5	0.2	3,548,282.2	0.7	1,853,122.2	1.1
10	2,592,296.4	1.1	3,555,437.1	0.2	1,827,589.8	-1.4
11	2,586,037.0	-0.2	3,473,114.5	-2.3	1,841,902.1	0.8
12	2,553,407.0	-1.3	3,329,302.3	-4.1	1,827,831.6	-0.8
2009 01	2,537,137.4	-0.6	3,221,711.2	-3.2	1,688,079.5	-7.6
02	2,519,331.4	-0.7	3,104,932.5	-3.6	1,637,244.5	-3.0
03	2,505,141.8	-0.6	3,067,990.9	-1.2	1,547,558.1	-5.5
04	2,496,701.1	-0.3	3,077,398.4	0.3	1,480,643.4	-4.3
05	2,503,787.1	0.3	3,174,479.2	3.2	1,382,016.5	-6.7
06	2,549,210.5	1.8	3,366,406.4	6.0	1,356,663.9	-1.8
07	2,580,218.7	1.2	3,540,948.7	5.2	1,393,389.0	2.7
08	2,614,830.8	1.3	3,637,950.0	2.7	1,388,263.4	-0.4
09	2,656,591.7	1.6	3,713,543.7	2.1	1,414,917.2	1.9
10	2,696,393.7	1.5	3,788,025.5	2.0	1,445,091.1	2.1
11	2,749,918.8	2.0	3,888,837.2	2.7	1,485,408.1	2.8
12	2,803,504.0	1.9	4,012,875.2	3.2	1,507,421.8	1.5
2010 01	2,876,230.9	2.6	4,123,066.3	2.7	1,521,423.1	0.9
02	2,942,057.0	2.3	4,251,081.9	3.1	1,541,219.6	1.3
03	3,002,336.8	2.0	4,350,304.5	2.3	1,545,496.1	0.3
04	3,053,350.5	1.7	4,444,675.7	2.2	1,538,515.2	-0.5
05	3,102,286.7	1.6	4,559,333.1	2.6	1,546,980.5	0.6
06	3,142,582.9	1.3	4,646,511.6	1.9	1,590,161.8	2.8
07	3,165,124.5	0.7	4,752,875.8	2.3	1,620,703.0	1.9
08	3,197,543.0	1.0	4,825,096.9	1.5	1,631,801.1	0.7
09	3,230,304.1	1.0	4,870,082.1	0.9	1,646,806.1	0.9
10	3,262,241.5	1.0	4,884,486.6	0.3	1,654,152.0	0.4
11	3,288,050.9	0.8	4,859,316.4	-0.5	1,665,738.8	0.7
12	3,326,737.3	1.2	4,849,763.8	-0.2	1,637,603.9	-1.7
2011 01	3,378,911.3	1.6	4,895,456.4	1.0	1,657,597.6	1.2
02	3,410,428.5	0.9	4,883,305.4	-0.3	1,637,780.8	-1.2
03	3,444,055.8	1.0	4,861,682.9	-0.4	1,660,000.1	1.4
04	3,466,752.9	0.7	4,860,735.4	0.0	1,688,021.9	1.7
05	3,505,920.8	1.1	4,879,456.2	0.4	1,723,495.0	2.1
06	3,537,125.2	0.9	4,858,711.1	-0.4	1,773,429.1	2.9
07	3,543,543.4	0.2	4,755,815.8	-2.1	1,785,509.1	0.7

주 1) 각 구성지표 및 전월비는 계절요일 및 불규칙 요인을 제거한 수치로 통계작성기관에서 공표하는 원계열 및 계절조정 계열과는 차이가 있음.

2) 최근 2~3개월분은 잠정치임.

2. 경기종합지수 주요용어 해설

충남경기종합지수 작성개요

1) 통계의 종류 및 승인번호

- 통계의 종류 : 일반, 가공통계
- 승인번호 : 제 21308 호

2) 작성연혁

- 2000. 7. : 통계작성 승인
- 2009. 4. : 통계작성 수정승인

3) 작성목적

- 생산, 투자, 소비, 고용, 무역 등 경제 각 부분의 지표 중에 경기를 잘 반영하는 주요지표를 선정, 이들의 움직임을 종합한 경기종합지수에 의하여 전체 경기의 변화방향, 국면, 전환점을 판단, 예측하기 위하여 작성
- 지역 경기상황을 종합적으로 파악하여 지역경기의 활성화 등을 위한 정책수립·평가 등의 기초자료 제공

4) 구성지표(6개)

- 비농가취업자수, 산업생산지수, 대형소매점판매지수, 전력소비량, 수출액, 수입액

변수명	자 료 명	단 위	자료기간	작성기관	자료출처
CN1	비농가취업자수	천명	90.1월~	통계청 사회통계과	KOSIS
CN2	산업생산지수	2005=100	90.1월~	통계청 산업동향과	KOSIS
CN3	대형소매점판매지수	2005=100	97.1월~	통계청 서비스업동향과	KOSIS
CN4	전력소비량	1,000kwh	90.1월~	한국전력 충남지사	한국전력공사
CN5	수출액/수출물가지수	천불	92.1월~	무역협회/한국은행	한국무역협회/한국은행
CN6	수입액/수입물가지수	천불	92.1월~	무역협회/한국은행	한국무역협회/한국은행

5) 작성부문

- 동행종합지수, 구성지표의 전월비 증감률, 순환변동치

6) 작성주기 및 결과공표

- 주 기 : 매월
- 공표방법 및 시기 : 보도자료 · 인터넷 게재 : 작성대상월 익익월 15일경
- 공표범위
 - 지역 : 충청남도
 - 내용 : 동행종합지수 및 구성지표

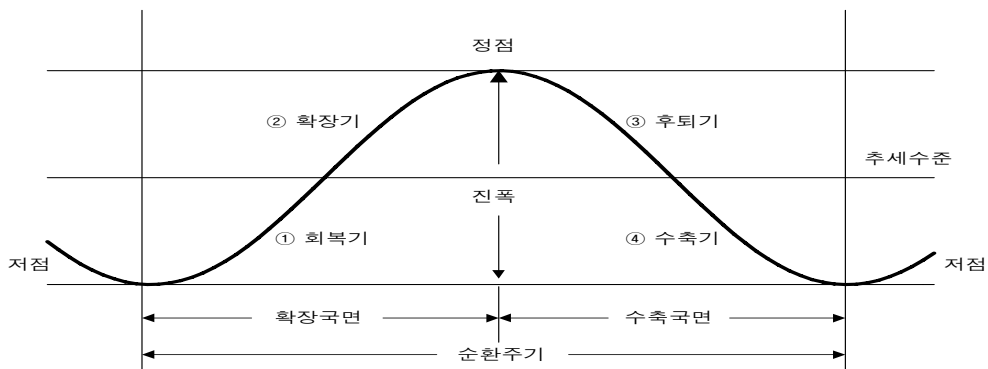
7) 기타 이용상의 유의점·제약요인

- 경기변동은 선행 · 동행 · 후행지수를 동시에 작성하여 종합적으로 파악하여야 하나, 동행지수만 작성하고 있어 전체적인 경기흐름을 파악하는 데는 한계
- 계절변동요인, 불규칙변동요인 제거 및 순환변동치 산출 등의 방법이 상이한 결과와는 차이가 발생할 수 있음

경기순환 국면

- 경기순환이란 총체적 경제활동이 경제의 장기 성장추세를 중심으로 상승과 하강을 반복하며 성장하는 현상을 의미
- 경기순환의 국면을 구분하는 방법에는 여러 가지가 있으나, 경기저점에서 정점까지를 경제활동이 활발한 확장국면, 경기정점에서 저점까지를 경제활동이 위축된 수축국면으로 나누는 이분법이 주로 이용
- 확장과 수축의 경기국면에서 저점에서 다음 저점까지, 또는 정점에서 다음 정점까지의 기간을 순환주기라고 하며, 순환의 강도를 의미하는 정점과 저점간의 차이를 순환진폭이라 함

경기 순환과정



기준순환일

- 기준순환일이란 국민경제 전체의 순환변동에서 국면전환이 발생하는 경기전환점을 의미
- 확장국면에서 수축국면으로 전환하는 경기정점과 수축국면에서 확장국면으로 전환하는 경기저점이 있고, 개별 경기지표에서의 전환점은 특수순환일이라고 함
- 일반적으로 총체적 경제활동 성장률이 2분기 이상 추세성장률을 상회하면 확장국면, 하회하면 수축국면으로 판단함
- 우리나라의 기준순환일은 통계청에서 GDP, 산업생산 등 개별지표와 경기지수의 움직임을 분석한 후 관련 전문가의 의견을 들어 사후적으로 발표하고 있고, 충청남도의 기준순환일은 통계청과의 협의 및 전문가의 의견수렴 등을 거쳐 GDP, 산업생산 등 개별지표와 경기지수의 움직임을 분석한 후 사후적으로 발표
- 충청남도는 지역단위로 경기동행지수를 개발한 이후인 1990년 1월 1일 이후 2007년 12월까지의 경기지수를 기초로 다음과 같이 기준순환일과 국면지속기간을 설정

충청남도 기준순환일과 국면 지속기간

구 분	기준순환일			지속기간(개월)		
	저 점	정 점	저 점	확장기	수축기	순환기
제1순환기	90.1	92.1	93.1	24	12	36
제2순환기	93.1	96.7	98.9	42	24	66
제3순환기	98.9	00.10 ¹⁾		26		

주 : 1)은 잠정치임.

경기순환과 경기지표의 변동요인

- 일반적인 경기지표는 아래의 네 가지 요소들이 포함되어 있음
 - 계절요인 : 일년동안 계절에 따른 주기적 변동
 - 불규칙요인 : 천재지변, 파업 등에 따른 단기적·우발적 변동
 - 추세요인 : 인구증가, 자본축적, 기술진보 등에 의한 장기적 변동
 - 순환요인 : 경기의 상승과 하강에 따른 변동하는 요인
- 경기분석에는 이들 요인 중 비경기적 요인인 계절 및 불규칙요인을 제거하고 추세·순환치 또는 순환변동치가 이용됨

순환변동치와 증감률

- 경기지표는 계절조정계열(추세·순환치)의 전월(기)비와 순환변동치, 원계열의 전년동월(기)비 등으로 표현할 수 있음
- 경기 국면과 전환점을 나타내는 순환변동치가 상승하면 경기의 확장국면, 하강하면 수축국면이 되며, 순환변동치가 가장 클 때가 경기정점, 가장 작을 때가 경기저점이라함
- 전월(기)비가 추세치 전월비를 상회하면 확장국면, 하회하면 수축국면, 통과할 때가 경기전환점이 됨. 전월비가 가장 큰 시점과 가장 작은 시점은 추세·순환변동치의 변곡점일뿐 경기전환점과는 무관
- 전년동월(기)비도 전월비처럼 추세치 전년동월(기)비와의 관계에 의하여 국면 및 전환점을 판정하며, 전년동월(기)비의 정·저점은 경기전환점과는 무관하며, 변곡점의 위치, 국면지속기간의 크기 등에 따라 그 위치가 정해짐

경기종합지수

- 경기종합지수는 경기변동의 국면·전환점과 속도·진폭을 측정할 수 있도록 고안된 경기지표의 일종으로, 지역경제의 각 부문을 대표하고 경기 대응성이 양호한 경제지표들을 선정한 후 이를 가공·종합하여 작성
- 충청남도에서는 우선적으로 동행종합지수를 작성·발표하고, 순차적으로 선행종합지수와 후행종합지수를 작성·발표할 계획으로 있음
 - **동행종합지수** : 공급측면의 생산지수, 노동투입량(비농가취업자수) 등과 수요측면의 수출액 등과 같이 실제 경기순환과 함께 변동하는 개별지표를 가공·종합하여 만든 지수로, 현재 경기상황의 판단에 이용
 - **선행종합지수** : 투자관련 허가·수주지표나 재고율, 통화량 등의 지표처럼 실제 경기순환에 앞서 변동하는 개별지표를 가공·종합하여 만든 지수로서 향후 경기변동의 단기에측에 이용
 - **후행종합지수** : 재고, 금리 등 실제 경기순환에 후행하여 변동하는 개별지표를 가공·종합하여 만든 지표로 현재 경기의 사후 확인에 이용

충남 경기종합지수 작성 계량기법

- 지역별 경기종합지수를 작성하기 위한 계량기법은 통계청의 작성방법을 기본 틀로 하고 있음

1) 개별 구성지표의 비경기적 요인 제거

- 경기종합지수의 작성에는 경기를 잘 설명할 수 있는 구성지표를 선정한 후, 첫 번째 단계로 개별 시계열자료의 비경기적 요인을 제거하기 위하여 계절요인은 X-12-ARIMA방법으로, 불규칙요인은 불규칙정도에 따라 3 또는 6개월 이동평균 방법을 이용하여 조정

- ① 개별 구성 지표들의 비경기적요인을 제거하기 위하여 계절조정(X-12-ARIMA) 및 불규칙조정(3또는6개월말항 이동평균)을 하여 추세순환계열($X_{i,t} = T_{i,t} \times C_{i,t}$)을 산출
- ② 구성 지표별로 전월대비 증감률(대칭변화율($Y_{i,t}$): symmetric percent changes)을 산출

- 가) 수준지표(level indicators)인 경우

$$Y_{i,t} = \frac{X_{i,t} - X_{i,t-1}}{X_{i,t} + X_{i,t-1}} \times 200$$

- 나) 비율지표(ratio indicators)와 영(0) 또는 음수가 포함된 경우

$$Y_{i,t} = X_{i,t} - X_{i,t-1}$$

여기서, $i = 1, 2, \dots, N$ (구성지표), $t = 2, 3, \dots, T$ (시점)

2) 구성지표의 표준화

- 구성지표의 표준화란 구성지표들의 특성에 따라 서로 다른 순환진폭(cyclical amplitude)을 가지고 있는데, 이러한 각 구성지표의 순환진폭이 평균적으로 모두 같아지도록 조정하는 것
- ③ 진폭(변동폭)이 큰 하나의 구성 지표에 의해 종합지수가 좌우되지 않도록 각 구성 지표의 대칭변화율($Y_{i,t}$)을 절대치평균인 표준화인자(S_i)로 나누어 표준화증감률($Z_{i,t}$)을 산출

$$Z_{i,t} = \frac{Y_{i,t}}{S_i} \quad \text{단, } S_i = \frac{\sum_{t=2}^T |Y_{i,t}|}{T-1} \text{ (표준화인자)}$$

- ④ 표준화증감률($Z_{i,t}$)의 합을 구성지표수로 나누어 평균증감률(AC_t)을 산출

$$AC_t = \frac{\sum_{i=1}^N Z_{i,t}}{N}$$

3) 지수화

- 동행종합지수는 매월의 평균증감률을 누적하여 원지수를 계산한 뒤, 기준년도(2005년)로 조정하여 산출

- ⑤ 매월의 평균증감률(AC_t)을 누적하여 지역별 동행종합지수 원지수(RCI_t)를 산출(시작년월=100)

$$RCI_t = RCI_{t-1} \times \frac{200 + AC_t}{200 - AC_t} \quad \text{단, } RCI_1 = 100$$

- ⑥ 동행종합지수 원지수(RCI_t)를 기준년도(2005년)로 조정한 지역별 동행종합지수(CI_t)를 산출(기준년도=100)

$$CI_t = \frac{RCI_t}{BASE} \times 100 \quad \text{단, } BASE \text{는 기준년도의 } RCI_t \text{의 평균}$$

4) 경기순환 판단을 위한 보조지표

- 동행종합지수는 경제성장에 따른 증가추세와 경기의 상승·하강 움직임을 동시에 포함하고 있는데, 그 중 증가추세를 제거하고 경기의 상승·하강 움직임만을 추출하여 순환변동치를 산출
- 우리나라는 과거 고도성장의 영향으로 강한 추세를 가지고 있어 동행종합지수의 보조지표로서 추세를 제거한 순환변동치를 산출하여 현재의 경기국면과 전환점을 보다 명확하게 측정·판단하기 위해 사용되고 있음

- ⑦ 지역별 동행종합지수(CI_t)는 상승추세가 너무 강하여 지수 상에서 경기속도만 파악할 수 있으므로, 국면 및 전환점 등 경기순환과정을 파악하기 위해 순환변동치를 산출

$$C_t = \frac{CI_t}{T_t} \times 100$$

여기서, T_t 는 H-P 필터 방법으로 산출



충청남도 경제지원시책

제1기 충남형 예비 사회적 기업 재지정 및 일자리 창출사업 재심사

- 대 상 : 2010년 지정 예비 사회적 기업 17개 업체
 - 신 청 : 2011. 9. 19 ~ 10. 4, 소재지 관할 시·군 사회적 기업 담당 課
 - 지원기간 : 2011. 11월 ~ 2012. 10월
 - 지원내용 : 참여근로자 인건비 및 사업주 부담 사회보험료 90%
- ※ 기타 자세한 사항은 도 홈페이지 및 도청 일자리경제정책과로 문의(042-251-2668)

2011년 『지역산업기술개발사업』 2차 신규지원 안내

- 지원대상 : 수도권을 제외한 13개 시·도 지역별 특성을 반영한 전략산업의 기술개발과제
 - ※ 충 남 : 전자정보기기(디스플레이 및 소자제조장비), 자동차부품(의장·편의부품), 첨단문화(디지털 콘텐츠 및 응용 솔루션), 농축산바이오(가공자원화)
 - 지원규모 : 자유공모형(과제당 2억원), 과제지정형(과제당 5억원)
 - 지원기간 : 2년 이내
 - 신 청 : 2011. 10. 10 ~ 10. 11 / 한국산업기술진흥원
 - 전산입력 (2011. 10. 4 ~ 10. 7 / www.rits.or.kr) 후 사업계획서 제출
- ※ 기타 자세한 사항은 충남테크노파크 홈페이지 및 지역산업평가단으로 문의(041-589-0131)

2011년 기술투자촉진사업 IR 멘토링 지원사업 안내

- 지원분야 : 투자유치 컨설팅 및 IR 멘토링
 - 지원대상 : 충남에 사업장 또는 주소지를 둔 기업 중 투자·자금 유치 희망기업
 - 신청자격 : 창업 후 1년 이상 경과한 기업으로 전년도 매출액 10억원 이상 법인·개인
 - ※ 충청남도 지정 강소기업, 유망 중소기업, 선도기업 선정시 우대
 - 지원사항
 - 재무·경영·마케팅 등 전략수립 컨설팅, 투자유치·자금확보·IPO 등 상장전략 수립
 - 투자유치전략 교육, 전문 투자기관 및 자금지원기관 네트워킹, IR설명회 참가
 - 신 청 : 2011. 9. 19 ~ 9. 30 / 충남테크노파크 기술사업팀(등기우편·방문)
- ※ 기타 자세한 사항은 충남테크노파크 홈페이지 및 기술사업팀으로 문의(041-589-0637)

사회적 기업 자립능력 향상 『재능나눔 자문단』 모집

- 역 할 : 전문적 식견이나 기술을 갖춘 전문가들이 사회적 기업에 맞춤형 지식을 제공
 - 대 상 : 기술지도, 제품개발 및 연계, 판로개척, 마케팅, 법·정책, 시장현황
 - 신 청 : 2011. 9. 5 ~ 9. 30 / 도청 일자리경제정책과(kjs58342@korea.kr)
- ※ 기타 자세한 사항은 도 홈페이지 및 도청 일자리경제정책과로 문의(042-220-3219)

제6회 디스플레이·IT산업 채용박람회

- 때 · 곳 : 2011. 9. 20. 13:00 / 유관순 체육관(충남 천안)
 - 규 모 : 30여개 기업/기관, 약 700여명, 30개 부스
 - 신 청 : 2011. 8. 23 ~ 9. 9 / 이메일 접수(display@ctp.or.kr)
- ※ 기타 자세한 사항은 충남경제진흥원 홈페이지 및 충남일자리종합센터로 문의(041-539-4551)

2011년 대전일자리 박람회 참가업체 모집

- 참가대상 : 구인업체 100개사(대기업·중소·벤처기업 등)
 - 신청기간 : 2011. 8. 1 ~ 9. 9, 대전 또는 충남일자리종합센터(www.cnwork.or.kr)
 - 박람회 개요 : 2011. 9. 23(금), 10:00 / 대전광역시청 1·2·3층
- ※ 기타 자세한 사항은 대전 또는 충남일자리종합센터로 문의(042-864-0019, 041-539-4551)

2011년 중동 무역사절단 참가 희망업체 모집

- 운영기간 : 2011. 11. 19 ~ 11. 25 / 이란(테헤란), 쿠웨이트(쿠웨이트)
 - 신청자격 : 전년도 수출실적이 2천만\$ 이하이면서 충남도내 본사·공장 등록업체
 - 품 목 : 종합품목(7개사 내외)
 - 신 청 : 2011. 8. 24 ~ 9. 7, 중소기업진흥공단
- ※ 기타 자세한 사항은 도 홈페이지 및 충남도청 국제통상과로 문의(042-251-2297)

2011년 동유럽(2차) 무역사절단 참가 희망업체 모집

- **운영기간** : 2011. 11. 9 ~ 11. 19 / 오스트리아(빈), 폴란드(바르샤바), 헝가리(부다페스트)
 - **신청자격** : 전년도 수출실적이 2천만\$ 이하이면서 충남도내 본사·공장 등록업체
 - **품 목** : 종합품목(7개사 내외)
 - **신 청** : 2011. 8. 24 ~ 9. 7, 중소기업진흥공단
- ※ 기타 자세한 사항은 도 홈페이지 및 충남도청 국제통상과로 문의(042-251-2297)

2011년 중남미(1차) 무역사절단 참가 희망업체 모집

- **운영기간** : 2011. 10. 30 ~ 11. 6 / 카라카스(베네수엘라), 과테말라(과테말라)
 - **신청자격** : 전년도 수출실적이 2천만\$ 이하이면서 충남도내 본사·공장 등록업체
 - **품 목** : 종합품목(7개사 내외)
 - **신 청** : 2011. 8. 24 ~ 9. 7, 중소기업진흥공단
- ※ 기타 자세한 사항은 도 홈페이지 및 충남도청 국제통상과로 문의(042-251-2297)



월간 충남경제 원고 게재 목록

2010. 1월호

2010년 충청남도 산업경제정책의 방향과 과제

충청남도 권희태

2010년 경제전망 산업연구원 강두용

GRDP로 살펴보는 충남경제

충청남도 조한석, 충남발전연구원 백운성

2010. 2월호

2010년 중국경제에 대한 5가지 질문

한남대학교 정상은

충남의 최근 수출입 동향과 통상전망

충청남도 이재관

기후변화와 저탄소 경제의 도래

한국무역협회 장현숙

2010. 3월호

청년실업과 우리나라 고용시장의 미래

한국개발연구원 김용성

2010년도 노동정책 방향 및 고용지원사업

대전지방노동청 고복현

녹색성장, 그리고 녹색 일자리 창출

충남발전연구원 신동호

2010. 4월호

3D 홀시대의 개막, 입체영상 '다가온 미래'

디지털타임즈 이근형

디스플레이 산업 현황 및 발전 전망

경희대학교 장진

녹색성장, 그리고 그린전기차

충남테크노파크 이덕규

2010. 5월호

문화산업, 감성형 융합콘텐츠 시대로의 이행

충남문화산업진흥원 설기환

스토리텔링을 통한 무령왕의 재발견

공주대학교 정재윤

백제금동대향로의 부활 "서기행전"

한국기술교육대학교 이동연

2010. 6월호

충남 산업의 고품질 유희유, 디자인

충남발전연구원 권영현

지방자치단체의 성공적 브랜드 전략방안

그린나라 조용진

국가 디자인 정책과 주요 사업

한국디자인진흥원 이영선

2010. 7월호

충남 관광산업의 현주소와 육성전략

충남발전연구원 이인배

1년 365일, 축제 한마당

건양대학교 지진호

충남 생태관광의 지향점

충남발전연구원 정옥식

2010. 8월호

중국 위안화 평가절상과 한국경제

한남대학교 정상은

최근 경제동향과 기준금리 동결의 배경

충남발전연구원 백운성 · 신동호

수출확대를 통한 일자리 창출

충남발전연구원 김양중

2010. 9월호

성공적인 「충남형 사회적기업」 육성을 위한
정책 제언

충남발전연구원 임준홍 · 김양중 · 송두범
DTI 규제 완화와 주택시장
충남발전연구원 조수희

2010. 10월호

대기업과 중소기업 상생발전 방안

충남발전연구원 신동호
미·중간 환율이슈와 글로벌 불균형
공주대학교 남수중

2010. 11월호

전자자동차의 핵심부품 2차전지

한서대학교 이영훈
세종시 부동산시장 전망
목원대학교 정재호 · 충남발전연구원 조수희

2010. 12월호

우리 경제의 최근 동향과 2011년도 전망

한국개발연구원 김현욱
2010년 충남의 주요 경제이슈
충남발전연구원
백운성 · 신동호 · 김양중 · 송두범 · 김경태

2011. 1월호

2011년 충청남도 경제도정 운영방향

충청남도 권희태
충남 일자리 공시기본계획의 효율적 추진
충남발전연구원 신동호

2011. 2월호

2010년 충남의 수출입 동향 및 2011년 전망

충남발전연구원 백운성 · 김윤아
충남의 부동산시장 동향 및 전망
충남발전연구원 임형빈

2011. 3월호

충청광역경제권 발전정책의 전개와 성공전략

충청권광역경제발전위원회 권오창
국제 유가의 상승이 주요 경제에 미치는 영향
충남발전연구원 고승희

2011. 4월호

일본 지진피해로 인한 Display산업의 영향분석

디스플레이서치코리아 정윤성
최저임금제의 현황과 논의
충남발전연구원 이재현

2011. 5월호

충남 전략산업의 성장에 대한 분석

충남발전연구원 홍성호
서민금융 기반강화 종합대책과 향후 논의
충남발전연구원 고승희

2011. 6월호

FTA의 영향과 대응방향

충남발전연구원 김양중
충남의 항만 물동량 현황과 발전 방향
충남발전연구원 임형빈

2011. 7월호

SNS의 성장 잠재력과 모바일 환경에서의 역할

KT경제경영연구소 송민정

충청광역경제권 협력의 필요성 및 대안

충남발전연구원 임병철

2011. 8월호

충남 녹색성장 실태와 과제

충남발전연구원 신동호

국제과학비즈니스벨트 추진성과와 향후 과제

충남발전연구원 백운성

2011. 9월호

지속가능경영의 이해와 효과

충남발전연구원 고승희

충남의 지식산업 현황과 발전 방향

충남발전연구원 임형빈

주최 충청남도 · 금산군 주관 |재|금산세계인삼엑스포조직위원회

Ginseng,
Root of Life

2011 World Ginseng Expo, Geumsan, Korea

2011금산세계인삼엑스포

2011.09.02
— **10.03**

충남 금산 국제인삼유통센터 일원

물이 필요없는 황토볼 족욕기

전 세계가 반한 올팩 황토볼 족욕기



▶ AP-8



◀◀◀
2011 충남
대양주 무역사절단
2011. 08. 25~
09. 02 (9일간)

- 물이 필요없어 위생적이며, 간편한 황토볼 족욕기!
- 황토볼을 이용한 원적외선 발열효과! 지압효과! 발마시지효과!
- 혈액순환촉진으로 인해 서서일하시는 분들께 효과가 탁월함
- 발 냄새 해소 및 몸과 발이 냉하신 분들께 효과가 탁월함
- 각질 및 굳은살 제거 효과에 도움을 줌
- 황토볼에서 원적외선 92% 방출함
- 대장균, 황농균 99.8% 박멸효과(곰팡이균 억제)

▶ 황토찜질기 및 침대

- 이동식 가정 황토 찜질기 국내는 물론 세계 최초로 높거나 앉아서 편안하게 사용할 수 있는 인체 공학적인 설계로 개발된 이동식 가정용 황토 찜질기
- 설치 및 보관이 간편한 조립식 황토 찜질기 조립식으로 설치 및 이동, 보관이 용이하며 구성품의 별도 사용이 가능하여 실용성이 뛰어나고 전신 및 부분 찜질을 가능하게 고안하여 개발된 제품
- 원적외선의 온열 및 찜질의 효과가 온 몸 전체에 골고루 퍼질 수 있도록 고안 되었으며, 원하는 온도 조절이 가능하고 내부는 원적외선 램프가 설치 되어 있어 황토로 적층되어 짧은 시간에 온열, 찜질효과를 느끼실 수 있음



▶ AP-500



▶ AP-500Q



▶ AP-500S



▶ AP-300



▶ AP-100



▶ AP-200



▶ AP-400

▶ 뷰티 엔 엘스 (AP-12/11/9)



▶ 온열방식 및 매트 (AP-15/16/17/18)



▶ 황토건강배개 (AP-1/2/4/6/14)



분리난방을 채택하여 두 사람이 잠을 잘 때 자기 체온에 맞는 온도를 설정 할 수 있도록 설계하였으며, 한쪽만 사용할 시 전기 요금의 절감효과를 가져올 수 있는 분리 구조여서 매우 효과적임

