



Chungnam Economic Trends

경제동향



시도별 주요 경제지표

구분	산업활동(계절조정)(11월)			소비(11월)	물가(12월)		대외거래(12월)		고용(12월)		
	생산 지수	출하 지수	재고 지수	대형소매점 판매지수 (불변지수)	생활 물가지수	소비자 물가지수	수출액 (백만 달러)	수입액 (백만 달러)	경제활동 인구 (천명)	취업자 (천명)	실업률 (%)
전국	106.9	106.1	130.5	116.0	106.76	107.92	48,013	44,366	25,736	24,962	3.0
서울	92.9	94.0	107.6	114.8	106.66	108.24	5,152	11,483	5,351	5,162	3.5
부산	99.9	98.6	154.0	110.9	108.52	108.88	1,073	1,109	1,679	1,629	2.9
대구	114.1	116.0	185.6	131.6	108.31	108.84	676	303	1,251	1,206	3.6
인천	104.1	102.4	142.6	107.9	105.62	106.76	2,511	3,534	1,504	1,448	3.8
광주	110.3	110.9	107.5	108.5	106.67	107.74	1,391	370	743	728	2.1
대전	102.5	101.8	110.7	118.8	106.25	107.57	346	321	765	743	2.8
울산	111.9	111.7	117.3	111.5	107.27	107.87	7,773	6,713	559	542	3.0
경기	117.9	120.6	125.9	119.9	106.14	107.56	9,189	9,165	6,187	6,019	2.7
강원	110.2	109.4	181.8	125.9	106.44	107.57	180	107	656	635	3.1
충북	129.3	117.2	170.1	132.4	107.10	107.90	1,143	547	776	751	3.3
충남	111.6	111.3	139.0	149.5	107.05	107.93	5,550	2,953	1,137	1,106	2.7
전북	104.9	105.3	105.6	101.5	106.97	107.85	845	413	855	839	1.8
전남	98.5	99.7	107.0	96.1	107.94	108.31	3,406	3,674	918	896	2.5
경북	98.2	94.5	131.3	100.8	107.33	107.78	4,280	1,351	1,388	1,336	3.8
경남	96.2	93.9	123.8	114.6	106.73	107.87	4,486	2,296	1,645	1,606	2.4
제주	104.7	105.4	130.0	110.4	106.21	107.22	12	25	323	317	1.9

자료 : 통계청(www.kosis.kr), 한국무역협회(www.kita.net).

충남 경제 동향(요약)



- 11월 전국의 동행종합지수 순환변동치는 보합, 선행종합지수는 소폭 상승
- 11월 충남의 동행종합지수의 순환변동치는 전월대비 0.9p 상승
- 11월 생산과 출하가 증가한 가운데 재고수준은 여전히 높게 나타나고 있음
- 12월 물가 및 고용은 소폭의 변동성은 존재하지만 안정적인 모습을 유지하고 있으며 대형소매점판매액, 대외거래는 등이 개선되며 충남지역 경기를 견인함
- 1월 기업경기는 다소 위축될 것으로 예상되나 시장경기는 1월 설명절에 대한 기대로 호전될 것으로 전망됨

경기

- 11월 경기동행종합지수는 전월대비 1.2% 상승한 116.5를 나타냄
- 충남의 종합적인 경기상황을 보여주는 동행종합지수 순환변동치는 100.9로 전월대비 0.9p 상승
- 1월 업황전망BSI는 제조업, 비제조업 모두 하락(제조업 82, 비제조업 80)
- 내수부진, 불확실한 경제상황, 자금부족, 환율 등이 주된 경영애로사항으로 조사됨
- 1월 시장경기전망은 매입원가, 상품판매가격은 상승한 반면, 업황, 매출, 마진, 자금사정 등 주요 항목에서 하락함

산업활동

- 11월 광공업 생산지수 4.8%(113.7), 출하지수 5.2%(115.9), 재고지수 14.5%(136.5) 모두 전년동월대비 각각 증가
- 광공업생산은 자동차, 의약품, 음료 등의 업종에서 감소하였으나, 제1금속, 기계장비, 전자부품·컴퓨터·영상음향 등의 업종에서 증가하였음

소비 및 물가

- 11월 대형소매점판매액은 전년동월대비 13.6% 증가한 151,629백만원, 지수는 149.5
- 12월 자동차등록대수는 885,737대로 전월대비 0.1%(+606대) 증가

- 12월 소비자물가지수는 107.9(+0.9%), 생활물가지수 107.1(+0.2%)로 전년동월대비 각각 상승

수출입

- 12월 수출은 전년동월대비 5.0% 증가(55억 50백만달러, 반도체 20.9%, 평판디스플레이 및 센서 -27.0%, 석유제품 5.0%, 석유화학중간원료 37.9% 등)
- 수입은 전년동월대비 4.2% 증가(29억 53백만달러, 원유 -10.4%, 석유제품 2.8%, 석탄 6.2%, 식물성물질 10.5%)
- 12월 무역수지는 25억 97백만달러 흑자(전월대비 1억 50백만달러 감소)

고용

- 12월 경제활동인구 전년동월대비 7.8% 증가한 1,137천명, 경제활동참가율 전년동월 대비 1.9%p 증가한 61.8%
- 취업자는 전년동월대비 7.3% 증가한 1,106천명(농림어업 108천명, 광공업 253천명, 건설업 74천명, 도소매·음식숙박업 199천명, 사업·개인·공공서비스업 371천명 등)
- 12월 실업률 2.7%로 전년동월대비 0.5%p 상승, 실업자 30천명으로 전월보다 1천명 증가

금융

- 11월 금융기관 수신 잔액은 50조 6,718억원으로 증가세 지속, 여신 잔액은 42조 4,000억원으로 증가
- 11월 금융기관 총 수신 증감액 +1,153억원, 여신 증감액 +1,695억원
- 11월 어음부도율 0.04%로 전월대비 0.03%p 하락
- 11월 부도금액 4억 4천만원으로 전월보다 2억 2천만원 감소

건설 및 부동산

- 12월 건축허가면적 738,469㎡로 전월대비 52.0% 증가, 착공면적은 335,976㎡로 8.1% 감소
- 12월 주택매매가격지수 102.6으로 전월대비 0.5%, 전세가격지수 105.1로 전월대비 1.1% 각각 상승(주요상승지역: 천안)
- 12월 토지거래는 15,804건으로 전년동월대비 17.0%, 면적은 50.8% 각각 증가

1. 경기동향

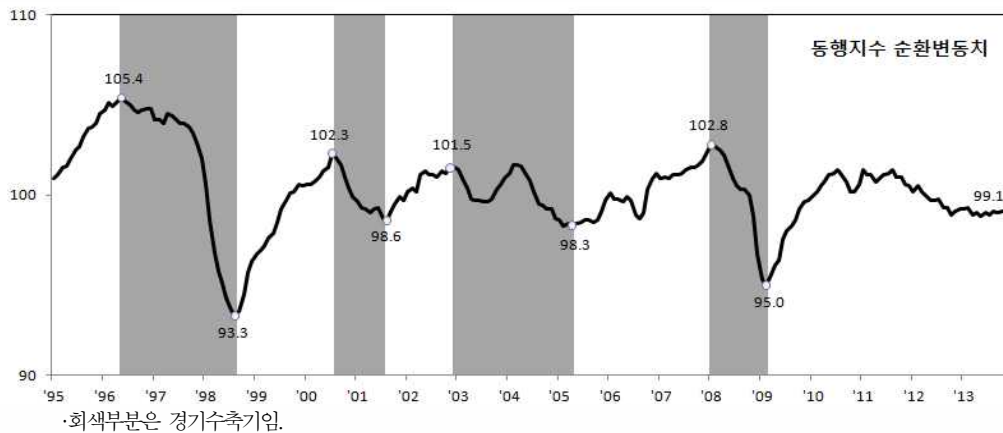
[전국 경기동향]

- 11월 전국 동행종합지수는 내수출하지수, 광공업생산지수 등에서 감소하였으나, 비농림어업취업자수, 서비스업생산지수 등이 증가하여 전월대비 0.3% 상승한 116.1임
- 현재의 경기상황을 보여주는 동행지수 순환변동치는 99.1로 전월대비 보합

동행종합지수 및 순환변동치 추이

(2010=100)

구분	'13.4월	5월	6월 ^p	7월	8월	9월 ^p	10월 ^p	11월 ^p
○ 동행종합지수	112.9	113.2	113.9	114.2	114.9	115.1	115.7	116.1
·전월비(%)	0.5	0.3	0.6	0.3	0.6	0.2	0.5	0.3
○ 순환변동치	99.0	98.8	99.0	98.9	99.1	99.0	99.1	99.1
·전월차(p)	0.1	-0.2	0.2	-0.1	0.2	-0.1	0.1	0.0



- 11월 선행종합지수는 재고순환지표, 건설수주액 등에서 감소하였으나, 국제원자재 가격지수(역), 기계류내수출하지수 등이 증가하여 전월대비 0.7% 상승한 116.7임
- 향후 경기국면을 예고해 주는 선행지수 순환변동치는 101.7로 전월대비 0.2p 상승

선행종합지수 추이

(2010=100)

구분	'13.4월	5월	6월 ^p	7월	8월	9월 ^p	10월 ^p	11월 ^p
○ 선행종합지수	111.3	112.0	113.0	113.9	114.7	115.0	115.9	116.7
·전월비(%)	0.5	0.6	0.9	0.8	0.7	0.3	0.8	0.7
○ 순환변동치	99.6	99.9	100.5	100.9	101.2	101.0	101.5	101.7
·전월차(p)	0.1	0.3	0.6	0.4	0.3	-0.2	0.5	0.2

자료 : 산업활동동향, 통계청.

[충남 경기동향]

- 현재의 경기상황을 보여주는 경기동행종합지수 순환변동치는 전월보다 0.9p 상승한 100.9를 나타냄
 - 지속적인 상승세를 보이는 동행종합지수는 전월대비 1.2% 상승한 116.5를 나타냄

동행종합지수 추이

(2010=100)

구 분	'13.4월	5월	6월	7월	8월	9월 ^p	10월 ^p	11월 ^p
○ 동행종합지수	112.0	112.4	112.8	113.1	113.7	114.1	115.2	116.5
·전월비(%)	0.8	0.3	0.4	0.2	0.5	0.4	0.9	1.2
○ 순환변동치	98.9	99.0	99.1	99.1	99.3	99.4	100.0	100.9
·전월차(p)	0.5	0.1	0.1	0.0	0.2	0.1	0.6	0.9

주 : p는 잠정치임.

- 11월 충남의 경기동향은 비농가취업자수, 산업생산지수, 대형소매점판매지수, 전력사용량, 수출·입액 등 모든 구성지표가 지난달에 이어 상승함
 - 비농가취업자수(+0.6%), 산업생산지수(+0.8%), 대형소매점판매액지수(+6.9%), 전력사용량(+1.3%), 수출액(+0.8%), 수입액(+2.1%) 상승함

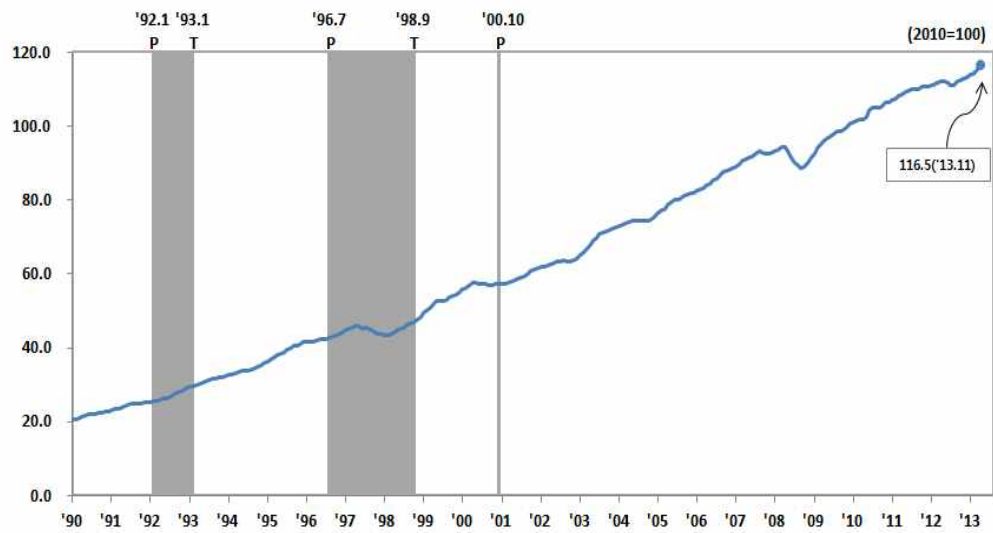
동행종합지수 구성지표의 전월비

(단위 : %)

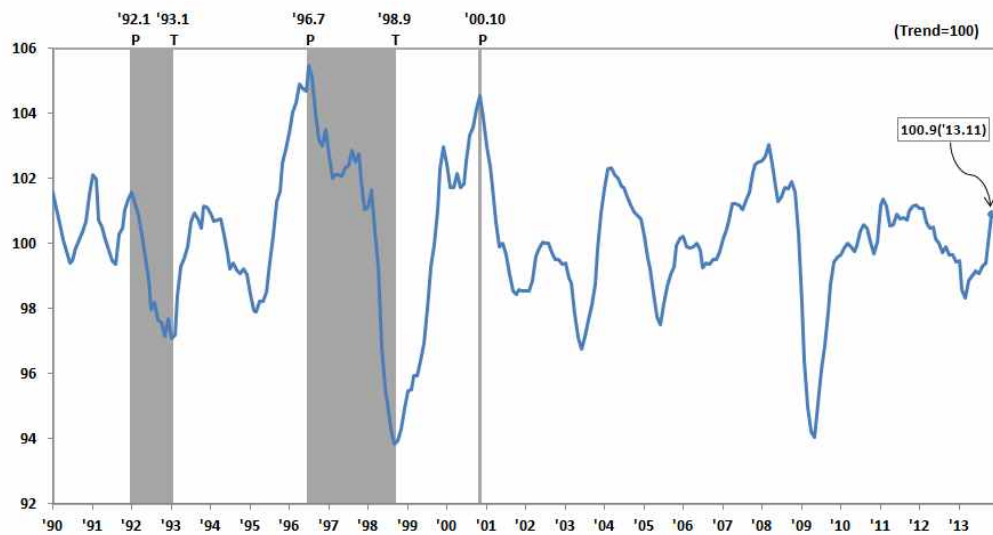
구 성 지 표	'13.4월	5월	6월	7월	8월	9월 ^p	10월 ^p	11월 ^p
비농가취업자수	1.7	1.4	0.6	0.5	0.5	0.6	0.1	0.6
산업생산지수	-0.5	0.0	-0.4	0.7	1.4	0.8	1.4	0.8
대형소매점판매지수	1.1	-0.5	1.0	-1.9	-0.6	1.0	4.0	6.9
전력사용량	1.1	1.1	0.8	0.6	1.4	0.9	1.8	1.3
수출액(실질)	-2.7	-1.3	-0.6	0.3	1.9	0.8	3.8	0.8
수입액(실질)	3.5	-1.9	1.2	0.4	-0.6	-2.2	0.1	2.1

주 : 증감률은 계절조정 및 불규칙 조정한 계열임.

충남 동행종합지수(Coincident Composite Index)



동행종합지수 순환변동치(Cyclical Component of Coincident CI)



[기업경기전망(BSI)]

- 1월 충남지역 제조업 업황BSI, 자금사정전망BSI 모두 전월대비 하락
 - 제조업 업황BSI는 83으로 전월(86)보다 3p, 자금사정전망BSI 90로 전월(96)보다 6p 각각 하락
- 1월 충남지역 비제조업 업황BSI와 자금사정전망BSI도 모두 전월대비 하락
 - 비제조업 업황BSI는 78로 전월(81)보다 3p, 자금사정전망BSI는 85로 전월(88)보다 3p 각각 하락
 - 충남의 제조업, 비제조업 업황 모두 소폭 하락함
 - BSI 추이가 기준인 100을 하회하고 있어 부정적인 응답이 긍정적 응답보다 많은 상태임

제조업의 주요 제조업의 주요 BSI 전망 추이

구분	'13.7월	8월	9월	10월	11월	12월	'14.1월	전월대비 변동폭
업황 ¹⁾	81	75	79	83	84	85	82(79)	-3(+1)
충 남 ²⁾	82	76	80	83	84	86	83	-3
매출	98	91	93	93	98	101	94	-7
생산	108	99	95	95	100	107	98	-9
신규수주	93	86	93	96	102	103	99	-4
채산성	91	88	89	95	91	94	89	-5
제품재고	107	116	109	114	109	112	111	-1
인력사정	91	88	87	89	88	93	94	+1
자금사정 ¹⁾	98	94	92	94	92	95	90(88)	-5(0)
충 남 ²⁾	98	95	92	94	92	96	90	-6
외부자금수요	103	109	109	105	104	101	102	+1
자금조달사정	101	100	101	102	97	97	94	-3

주 : ()내는 전국 기준, 업황 및 자금사정을 제외한 수치는 대전충남의 통합 수치임.

1) 대전·충남 업황 수치.

2) 기존 대전·충남 통합하여 공표하였던 업황 및 자금사정BSI가 2012년 1월부터 지역이 분리되어 공표됨.

자료 : 대전·충남지역 기업경기 및 자금사정 조사결과, 한국은행 대전충남본부.

비제조업의 주요 BSI 전망 추이

구분	'13.7월	8월	9월	10월	11월	12월	'14.1월	전월대비 변동폭
업황	70	72	76	77	76	83	80(70)	-3(-2)
충 남	67	70	77	76	73	81	78	-3
매출	76	79	84	82	83	86	90(78)	+1(-2)
채산성	83	84	83	84	83	88	87(80)	-1(-2)
인력사정	82	79	87	86	89	82	89(86)	+7(-1)
자금사정	82	84	86	88	88	90	85(80)	-5(-1)
충 남	80	84	83	89	84	88	85	-3
외부자금수요	103	100	101	102	100	103	103	0
자금조달사정	92	91	95	93	93	96	93	-3

$$BSI*(Business Survey Index) = \frac{(\text{긍정적인 응답업체수} - \text{부정적인 응답업체수}) \times 100}{\text{전체 응답업체수}} + 100$$

* BSI가 기준치인 100인 경우 긍정적인 응답 업체수와 부정적인 응답 업체수가 같음을 의미하며, 100이상이면 경우에는 긍정응답 업체수가 부정응답 업체수보다 많음을, 100이하인 경우에는 그 반대임을 나타냄.

[시장경기 동향]

- 12월 충남의 시장경기는 전월보다 매입원가, 상품판매가격은 상승한 반면, 업황, 매출, 마진 등 주요 항목은 하락
 - 상승지수 : 매입원가(+5.1p), 상품판매가격(+1.4p)
 - 하락지수 : 업황(-24.4p), 매출(-29.4p), 마진(-19.9p), 자금사정(-10.2p), 구매고객수(-33.1p)
 - 한겨울 계절요인으로 유동인구 및 소비 감소하였는데 특히, 의류 및 신발 제품의 소비가 눈에 띈다
- 1월 시장경기 전망은 업황, 매출, 마진, 매입원가, 상품가격 등 주요 항목 모두 상승함
 - 상승지수 : 업황(+10.3p), 매출(+10.7p), 마진(+7.6p), 매입원가(+9.2p), 상품판매가격(+1.7p), 자금사정(+13.0p), 구매고객수(+8.4p)
 - 수산물의 계절적 성수기 진입 및 1월 설 명절 특수으로 인한 영향으로 전월대비 호전될 것이라고 전망함

시장경기 체감 및 전망

(기준지수=100)

구분		'13.7월	8월	9월	10월	11월	12월	'14.1월 (전망)
업황	전국	47.9	41.6	68.6	58.1	67.3	53.1	74.6
	충남	49.4	53.9	84.6	55.4	79.9	55.5	88.9
매출	전국	47.6	40	70.2	58.0	71.9	55.8	76.9
	충남	49.7	53.2	82.2	58.3	87.9	58.5	85.0
마진	전국	52.3	43.8	67.7	64.3	72.8	65.2	79.4
	충남	56.2	55.6	75.5	68.6	86.5	66.6	82.8
매입 원가	전국	116.6	119.1	123.4	111.6	114.8	114.1	113.9
	충남	120.4	124.5	124.0	107.8	110.2	115.3	120.0
상품 판매가격	전국	94.2	91.9	102.2	94.6	95.7	95.7	100.3
	충남	96.9	104.1	104.8	91.1	99.8	101.2	108.5
자금 사정	전국	54.2	44.7	64.2	60.5	68.6	58.5	71.6
	충남	58.3	54.2	74.6	57.6	76.3	66.1	89.3
구매 고객수	전국	44.8	40.7	68.8	57.8	68.6	52.4	76.4
	충남	49.7	52.4	86.6	55.4	81.2	48.1	87.7

주 : 당월을 제외한 수치는 체감지수를 나타냄(당월 : 전망지수).

자료 : 시장경기동향조사보고, 중소기업청 시장경영진흥원.

2. 산업활동

[광공업 산업활동]

- 11 중남의 광공업생산은 전년동월대비 4.8% 증가, 전월대비 3.9% 감소
 - 자동차, 의약품, 음료 등의 업종에서 감소하였으나, 제1차금속, 기계장비, 전자부품·컴퓨터·영상음향 등의 업종에서 증가하였음
- 11월 출하는 전년동월대비 5.2%, 재고는 전년동월대비 14.5% 각각 증가
 - 출하는 자동차, 고무 및 플라스틱, 비금속광물 등의 업종에서 감소하였으나, 제1차금속, 기계장비, 화학제품 등의 업종에서 증가하였음
 - 재고는 제1차금속, 고무 및 플라스틱, 의료정밀광학 등의 업종에서 감소하였으나, 전자부품·컴퓨터·영상음향, 자동차, 화학제품 등의 업종에서 증가하였음

광공업 생산 추이

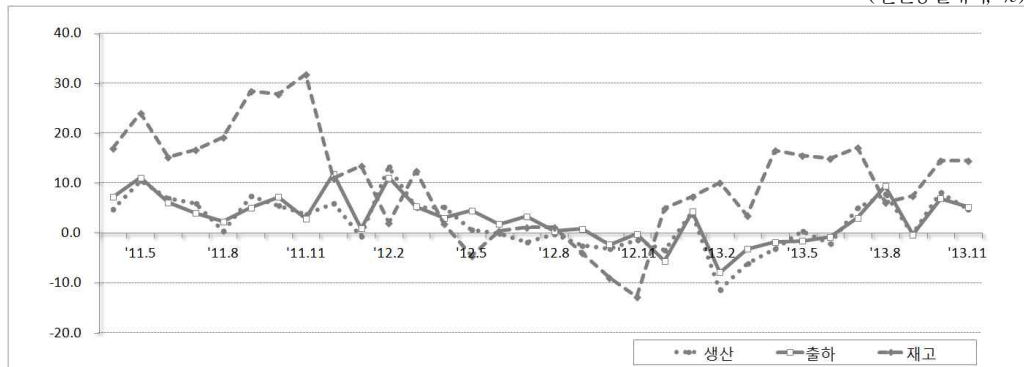
(2010=100.0, %)

구 분		2012년	2013년				증감률	
		11월	8월	9월	10월 ^P	11월 ^P	전년동월비	전월비
전국	생 산	111.6	102.5	99.7	111.2	110.2	-1.3	-0.9
	출 하	109.5	102.9	99.6	110.0	108.8	-0.6	-1.1
	재 고	120.4	123.6	124.9	126.4	129.9	7.9	2.8
충남	생 산	108.5	109.0	103.3	118.3	113.7	4.8	-3.9
	출 하	110.5	114.3	107.3	119.4	115.9	5.2	-2.9
	재 고	119.2	129.6	128.3	136.0	136.5	14.5	0.4

자료 : 광공업생산동향, 통계청(원지수).

충남의 광공업 산업활동 추이

(전년동월대비, %)



3. 소비 · 물가

[소비]

- 11월 충남의 대형소매점 경성판매액은 전년동월대비 13.6%, 전월대비 10.6% 각각 증가
 - 대형소매점 경성판매액은 151,629백만원, 지수는 149.5로 나타냄
 - 대형소매점판매액지수는 전년동월대비 10.9%, 전월대비 9.7% 각각 증가

대형소매점 판매동향

(경성금액, 불변지수, 2010=100, 단위 : 백만원)

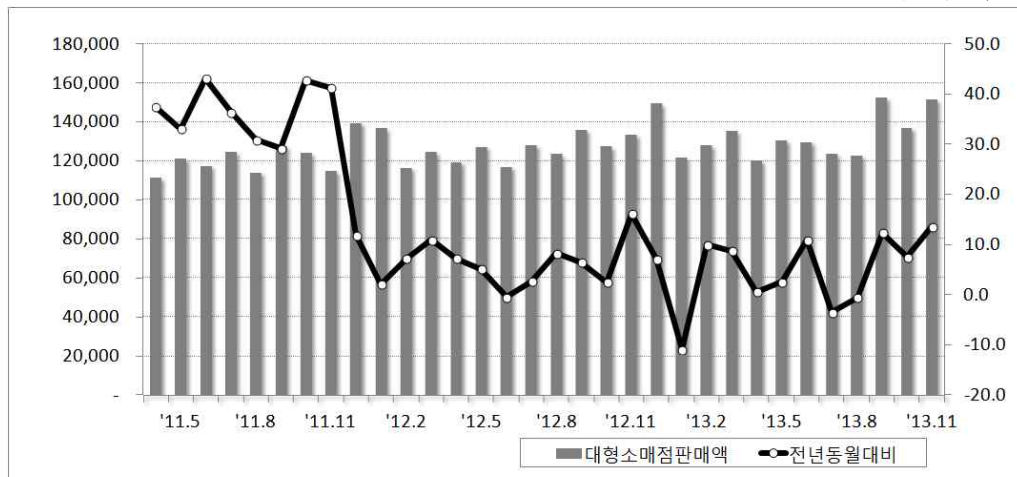
구분	2012년	2013년					증감률	
	11월	8월	9월	10월 ^o	11월 ^o	잔년동월비	전월비	
전국	판매액지수	113.6	103.2	115.8	109.3	116.0	2.1	6.1
	판매액	6,451,427	5,914,122	6,723,541	6,300,912	6,735,238	4.4	6.9
충남	판매액지수	134.8	122.9	150.6	136.3	149.5	10.9	9.7
	판매액	133,475	122,872	152,593	137,074	151,629	13.6	10.6

주 : 기 공표되었던 대형마트판매액은 '12.10월부터 공표 중단.

자료 : 대형소매점 판매동향, 충청지방통계청.

충남의 대형소매점판매액 추이

(단위 : 백만원, %)



주 : 대형소매점판매액(좌측), 전년동월대비(우측).

[자동차 등록]

- 12월 충남의 자동차등록대수는 전년동월대비 3.5%, 전월대비 0.1% 각각 증가
 - 12월 총 자동차등록대수는 885,737대로 전년동월보다 29,986대 증가, 전월보다 606대 증가
 - 승용차(+0.2%), 특수화물(+1.2%), 화물차(+0.2%)는 전월보다 증가한 반면 승합차(-0.1%)는 감소
 - 전년동월대비 특수화물(+8.5%), 승용차(+4.4%), 화물차(+2.2%), 각각 증가
- * 전년동월대비 등록대수 감소 지속에는 2012.7월 세종시출범으로 인한 영향에 기인함.

자동차 등록현황

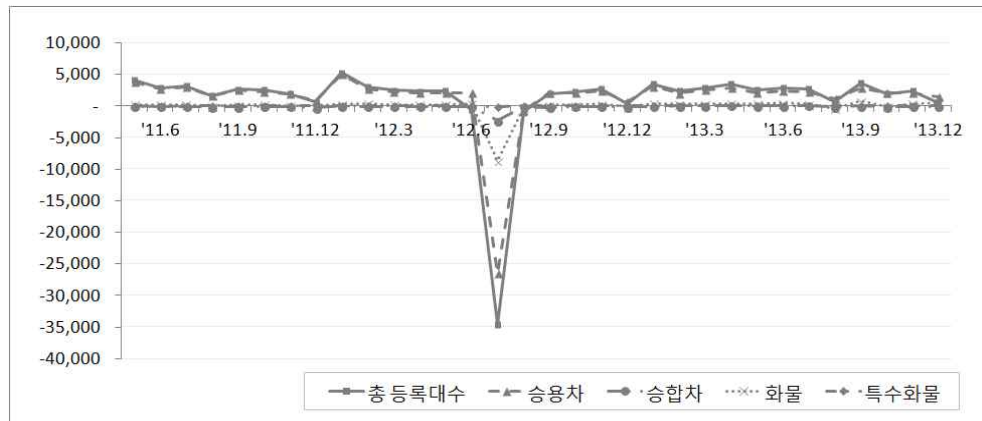
(단위 : 대)

구분	2012년	2013년					증감	
	12월	9월	10월	11월	12월	전년동월차	전월차	
합계	855,751	880,749	882,694	885,131	885,737	29,986	606	
차종별	승용	615,770	637,043	639,168	641,222	642,682	26,912	1,460
	승합	46,751	47,046	46,904	46,843	46,815	64	-28
	화물	190,331	193,591	193,541	193,959	19,441	4,110	482
	특수화물	2,899	3,069	3,081	3,107	3,145	246	38
용도별	자가용	815,822	840,235	841,798	844,195	846,133	30,311	1,938
	관용	4,094	4,279	4,321	4,280	4,254	160	-26
	영업용	35,825	36,235	36,575	36,656	36,641	816	-15

자료 : 시군별 자동차등록현황, 충청남도.

자동차 등록 추이

(전월차, 단위 : 대)



주 : 2012.7월 세종특별자치시 출범으로 연기군 및 공주시 일부가 충청남도과 분리됨에 따라 7월 자동차등록대수가 급감하였음.

[물가]

- 12월 충남의 소비자물가지수는 107.9로 전년동월대비 0.9% 상승, 전월대비 보합
 - 농축수산물(-5.2%)은 하락한 반면, 공업제품(+1.0%), 전기·수도·가스(+4.4%), 서비스(+1.5%) 등 주요 품목의 물가지수는 전년동월대비 상승
- 생활물가지수는 107.1로 전년동월대비 0.2% 상승, 전월대비 보합
- 신선식품지수는 97.4로 전년동월대비 13.8% 하락, 전월대비 1.3% 상승
 - 신선어개(+0.8%)는 상승한 반면, 신선채소(-22.6%), 신선과실(-15.8), 기타신선(-17.9%) 등 주요 신선식품지수는 전년동월대비 하락

소비자물가 동향

(2010=100, 단위 : %)

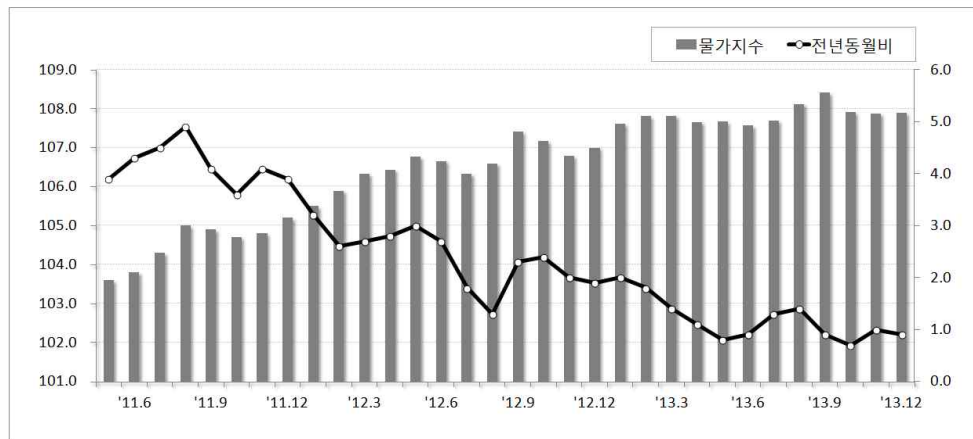
구분			2012년	2013년				증감률	
			12월	9월	10월	11월	12월	전년동월비	전월비
전국 소비자물가지수			106.7	108.1	107.8	107.8	107.9	1.1	0.1
충남 소비자물가지수			107.0	108.4	107.9	107.9	107.9	0.9	0.0
	상품 성질별	상 품	109.2	110.6	109.6	109.6	109.5	0.3	0.0
		서비스	104.9	106.3	106.3	106.3	106.4	1.5	0.1
	생활물가지수		106.8	108.0	107.2	107.0	107.1	0.2	0.0
	신선식품지수		112.9	110.4	1014.2	96.1	97.4	-13.8	1.3

자료 : 소비자물가동향, 충청지방통계청.

주 : 2013.11월 소비자물가지수 가중치 개편으로 수치변동(2012.1월~ 현재)

전국 및 충남 소비자물가지수

(2010=100.0)



4. 수출입

[수출입]

- 12월 충남의 수출은 55억 50백만달러로 전년동월대비 5.0% 증가, 전월대비 0.5% 감소
 - 반도체, 석유화학중간제품, 석유제품 등 주요 수출이 선진하고 있으나 평판디스플레이 및 센서, 전자응용기기 등이 부진하며, 전월대비 소폭 감소
- 12월 충남의 수입은 29억 53백만달러로 전년동월대비 4.2%, 전월대비 4.4% 각각 증가
 - 수입비중이 가장 높은 원유의 수입이 감소하며 겨울철 수입 증가폭을 소폭 완화하였으나 석탄, 석유제품 등의 수입은 증가
- 12월 충남의 무역수지는 25억 97백만달러 흑자를 기록
 - 전월에 비해 수출은 감소한 반면, 수입이 증가하며 무역수지는 전월(27억 47백만불)보다 1억 50백만달러 흑자 감소

수출입 동향

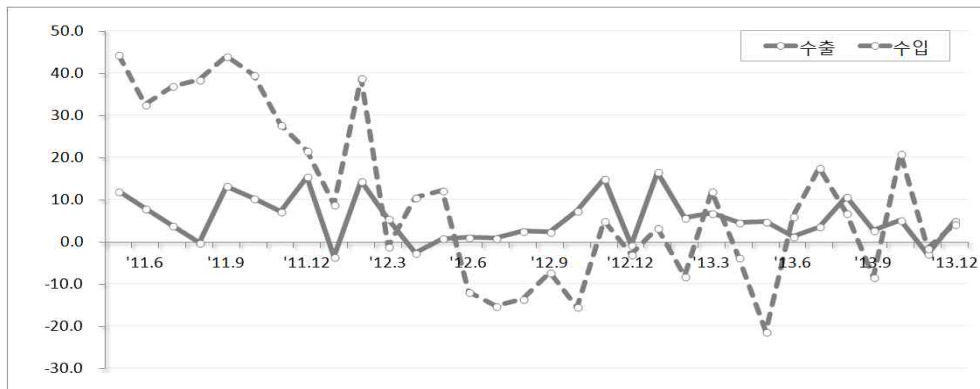
(단위 : 백만달러, %)

구분		2012년	2013년 ^P				증감률	
		12월	9월	10월	11월	12월	전년동월비	전월비
전국	수출	44,875	44,659	50,487	47,878	48,013	7.0	0.3
	수입	43,069	41,054	45,611	43,104	44,366	3.0	2.9
	무역수지	1,806	3,606	4,875	4,774	3,647	-	-
충남	수출	5,287	5,714	6,218	5,576	5,550	5.0	-0.5
	수입	2,833	2,746	2,896	2,829	2,953	4.2	4.4
	무역수지	2,454	2,968	3,322	2,747	2,597	-	-

자료 : 지역별 수출입, 무역통계, 한국무역협회.

충남의 수출입 추이

(전년동월대비, %)



12월 품목별 수출액(금액기준)

(단위 : 백만달러, %)

구분	품목명1)	수출액	증감률		수출비중
			전년동월비	전월비	
	수출총액	5,550	5.0	-0.5	100.0
1	반도체	1,782	20.9	4.0	32.1
2	평판디스플레이 및 센서	800	-27.0	-2.1	14.4
3	석유제품	358	5.0	-2.7	6.5
4	석유화학중간원료	280	37.9	14.8	5.0
5	전자응용기기	243	-37.4	-33.8	4.4

주 : 1) MTI 3단위 기준.

자료 : 지역의 품목별 수출입, 무역통계, 한국무역협회.

12월 품목별 수입액(금액기준)

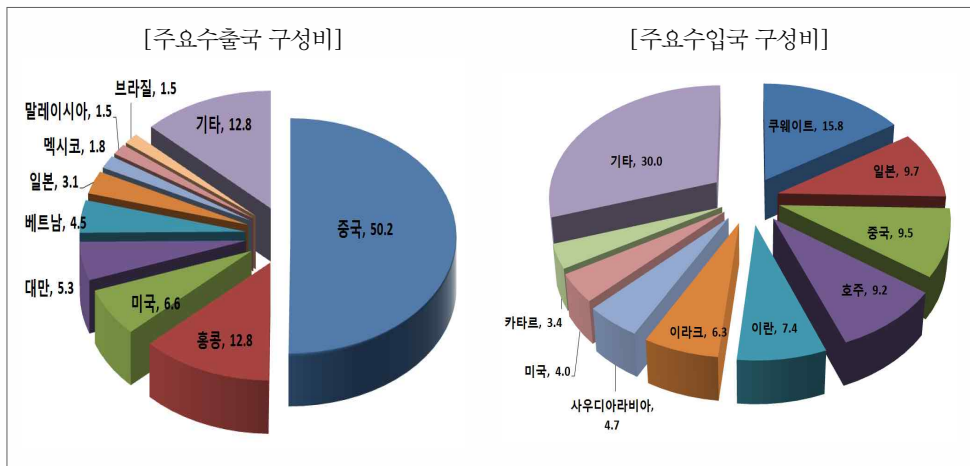
(단위 : 백만달러, %)

구분	품목명1)	수입액	증감률		수입비중
			전년동월비	전월비	
	수입총액	2,953	4.2	4.4	100.0
1	원유	1,315	-10.4	-8.8	44.5
2	석유제품	329	2.8	48.9	11.1
3	석탄	188	6.2	29.7	6.4
4	식물성물질	63	10.5	16.7	2.1
5	정밀화학원료	60	22.4	25.0	2.0

주 : 1) MTI 3단위 기준.

자료 : 지역의 품목별 수출입, 무역통계, 한국무역협회.

12월 국가별 수출입 현황



자료 : 지역의 국별수출입, 무역통계, 한국무역협회.

5. 고용

[경제활동인구]

- 12월 충남의 15세이상인구, 경제활동인구 모두 전년동월대비 각각 증가
 - 15세이상인구는 1,839천명으로 전년동월(1,759천명)보다 80천명(+4.5%) 증가
 - 경제활동인구는 1,137천명으로 전년동월(1,054천명)보다 83천명(+7.8%) 증가
- 경제활동참가율은 61.8%로 전국평균보다 높은 수치를 나타내고 있으며, 전년동월대비 1.9%p 증가

경제활동인구 및 경제활동참가율

(단위 : 천명, %, %p)

구분		2012년	2013년				증감(률)	
		12월	9월	10월	11월	12월	전년동월비	전월비
경제 활동 인구	전국	25,139	26,186	26,268	26,230	25,736	2.4	-1.9
	충남	1,054	1,216	1,208	1,204	1,137	7.8	-5.6
	남자	636	720	724	726	697	9.5	-4.1
	여자	418	496	484	478	440	5.2	-8.0
경제 활동 참가율	전국	30.1	62.1	62.2	62.1	60.9	0.8	-1.2
	충남	59.9	66.5	65.9	65.6	61.8	1.9	-3.8
	남자	72.4	78.4	78.6	78.8	75.4	3.0	-3.4
	여자	47.5	54.4	53.1	52.3	48.1	0.6	-4.2

주 : 경제활동참가율(%) = (경제활동인구÷15세이상인구)×100. / 경제활동참가율은 전년동월, 전월 증감을 나타냄
 자료 : 행정구역별 경제활동인구, 통계청.

[취업자]

- 12월 충남의 취업자수는 1,106천명으로 전년동월대비 7.3% 증가하며 고용사정이 다소 개선되는 모습을 보이나 2개월 연속 전월대비 감소함
 - 충남의 청년층 취업자는 183천명, 고령층 취업자는 277천명으로 전년동월대비 청년층 취업자는 12천명(+6.9%), 고령층 취업자는 28천명(+11.2%) 각각 증가
- 산업별로는 농림어업, 도소매음식숙박업을 제외한 광공업, 사업·개인·공공서비스업, 전기·운수·통신금융업 등 주요 산업에서 증가함
 - 농림어업 108천명(-7.0%), 도소매·음식숙박업 199천명(-0.1%)은 전년동대비 각각 감소, 광공업 253천명(+11.0%), 건설업 74천명(+2.1%), 사업·개인·공공서비스업 371천명(+12.4%), 전기·운수·통신금융업 101천명(+18.5%)으로 전년동월대비 각각 증가

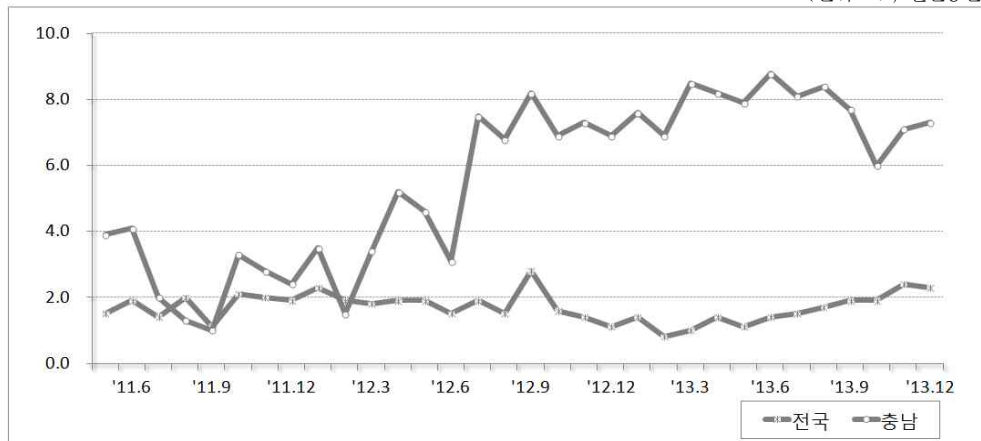
연령별·산업별 취업자 동향

(단위 : 천명, %)

구분		2012년	2013년				증감률	
		12월	9월	10월	11월	12월	전년 동월비	전월비
합계	전국	24,402	25,466	25,545	25,530	24,962	-2.2	2.3
	충남	1,031	1,184	1,177	1,176	1,106	7.3	-5.9
청년층 (15~29세)	전국	3,755	3,813	3,773	3,816	3,808	1.4	-0.2
	충남	171	173	169	180	183	6.9	1.9
고령층 (50세이상)	전국	5,133	5,971	6,038	5,977	5,521	7.6	-7.6
	충남	249	351	349	338	277	11.2	-18.0
	55~59세	95	114	111	109	108	14.6	-0.6
	60세이상	154	237	238	229	169	9.3	-26.4
산업별	농림어업	116	199	195	179	108	-7.0	-39.7
	광공업	228	246	247	252	253	11.0	0.4
	건설업	73	77	74	74	74	2.1	-0.3
	도소매 음식숙박업	199	201	197	203	199	-0.1	-1.8
	사업·개인·공 공서비스업	330	362	364	366	371	12.4	1.2
	전기·운수·통 신금융업	86	100	100	101	101	18.5	0.0

취업자 증감률 추이

(단위 : %, 전년동월대비)



자료 : 충청지역 고용동향, 충청지방통계청.

[실업률]

- 12월 충남의 실업자는 30천명이며, 실업률은 2.7%로 전년동월대비 0.5%p, 전월대비 0.3%p 각각 상승

6. 금융

[수신]

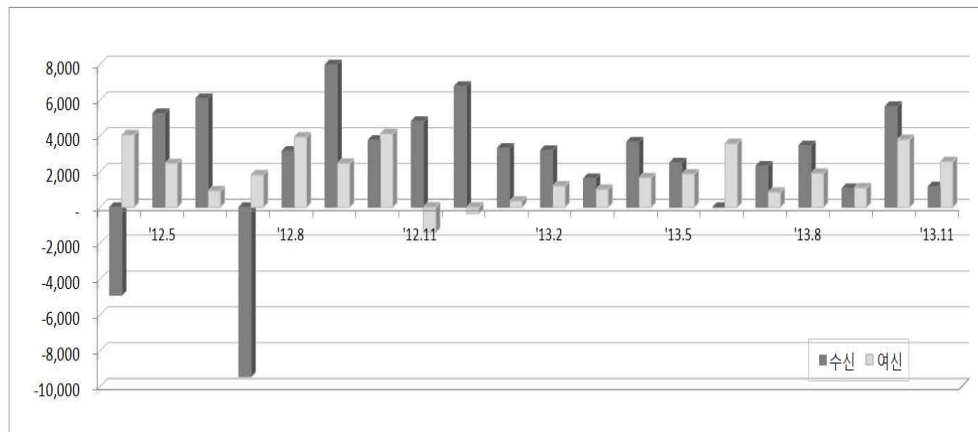
- 11월 충남의 수신잔액은 예금은행 19조 6,964억원, 비은행기관 30조 8,929억원으로 충남지역 금융기관 총 수신잔액은 50조 6,718억원을 나타냄
 - 예금은행 : 지자체, 교육청의 자금 인출 등으로 정기예금 및 기업자유예금 감소로 증가폭이 축소[10월 +1,432억원 → 11월 +328]
 - 비은행기관 : 농수산물 판매대금 유입 둔화, 공공기관의 단기 자금 인출 등으로 증가폭 축소[10월 +4,194억원 → 11월 +825억원]
 - 총 수신증감액 : 10월 +5,626억원 → 11월 1,153억원

[여신]

- 11월 충남의 여신잔액은 예금은행 26억 3,302억원, 비은행기관 16조 698억원으로 충남지역 금융기관 총 여신잔액은 42조 4,000억원을 나타냄
 - 예금은행 : 대기업 대출 감소 전환, 중소기업 대출 부진, 주택대출 등 증가폭 둔화 [10월 +3,691억원 → 11월 +1,695억원]
 - 비은행기관 : 새마을금고 및 신용협동조합 등은 가계신용대출을 중심으로 증가폭 확대 [10월 +82억원 → 11월 +848억원]
 - 총 여신증감액 : 10월 +3,773억원 → 11월 +1,695억원

금융기관 여수신 추이

(전월대비 증감액, 단위 : 억원)



자료 : 금융기관여수신동향, 한국은행 대전충남본부.

[어음부도]

- 11월 충남의 부도율은 0.04%로 전월대비 0.03%p 하락
 - 지역별로는 당진 0.15%, 아산 0.08%, 홍성 0.06%, 천안 0.03%로 부도율이 나타남

충남지역 어음부도율

(단위 : %, %p)

구분	2012년		2013년				증감	
	연중	11월	8월	9월	10월	11월	전월대비	전년동월대비
충남	0.38	0.75	0.23	0.17	0.07	0.04	-0.03	-0.71
천안	0.47	1.83	0.16	0.19	0.06	0.03	-0.03	-1.80
공주	0.41	0.22	-	-	-	-	-	-0.22
홍성	0.09	0.00	0.08	0.08	-	0.06	0.06	0.06
아산	0.35	0.24	1.57	0.81	0.14	0.08	-0.06	-0.16
당진	1.49	0.00	-	0.05	0.23	0.15	-0.08	0.15
서산	0.01	0.00	-	-	-	0.03	0.03	0.03

자료 : 대전·충남지역 어음부도 동향, 한국은행 대전충남본부.

- 11월중 부도금액은 4억 4천만원으로 전월보다 2억 2천만원 감소
 - 제조업 : 10월 3억 2천 → 11월 2억 7천
 - 건설업 : 10월 1억 6천 → 11월 8천
 - 서비스업 : 10월 1억 5천 → 11월 9천
- 11월중 부도업체수는 전월과 동일하게 없음

업종별 부도금액 및 부도업체수

(단위 : 억원, 개)

구분		2012년	2013년					증감	
		11월	8월	9월	10월	11월	전년동월대비	전월대비	
부 도 금 액	제조업	75.3	1.4	8.8	3.2	2.7	-0.5	-72.6	
	건설업	1.1	11.9	2.4	1.6	0.8	-0.8	-0.3	
	서비스업	3.9	4.8	3.6	1.5	0.9	-0.6	-3.0	
	기 타	1.0	0.1	1.3	0.3	-	-0.3	-1.0	
	합 계	81.3	18.2	16.1	6.6	4.4	-2.2	-76.9	
부 도 업 체 수	제조업	1	-	-	-	-	-	-1.0	
	건설업	-	1	2	-	-	-	-	
	서비스업	2	4	1	-	-	-	-2.0	
	기 타	-	-	-	-	-	-	-	
	합 계	3	5	3	-	-	-	-3.0	

자료 : 대전·충남지역 어음부도 동향, 한국은행 대전충남본부.

[신설법인수]

- 11월 충남의 신설법인수는 162개로 전월(328개)보다 76개 감소

7. 건설 · 부동산

[건축허가 및 착공]

- 12월 충남의 건축허가면적은 738,469㎡로 전년동월대비 95.1% 감소, 전월대비 52.0% 증가
 - 12월 허가면적 구성비 : 주거용(47.6%), 상업용(15.3%), 공업용(9.9%) 등

건축허가면적

(단위 : ㎡)

구분	2012년	2013년					증감률	
	12월	9월	10월	11월	12월	전년동월비	전월비	
건축허가	14,929,360	841,477	760,401	485,898	738,469	-95.1	52.0	
주거용	938,991	379,360	296,187	128,203	351,757	-62.5	174.4	
상업용	216,303	109,592	165,861	110,495	112,874	-47.8	2.2	
농수산업	63,096	19,687	31,260	35,183	28,323	-55.1	-19.5	
공업용	81,714	184,113	85,662	111,078	73,092	-10.6	-34.2	
기타	192,826	148,725	181,431	100,939	172,423	-10.6	70.8	

자료 : 건축허가 및 건축착공 통계 현황, 충청남도 건설교통국

- 12월 충남의 건축착공면적은 335,976㎡로 전년동월대비 77.5% 전월대비 8.1% 각각 감소
 - 12월 착공면적 구성비 : 공업용(30.4%), 상업용(22.3%), 주거용(22.0%) 등

건축착공면적

(단위 : ㎡)

구분	2012년	2013년					증감률	
	12월	9월	10월	11월	12월	전년동월비	전월비	
건축착공	1,492,930	866,764	1,426,420	365,483	335,976	-77.5	-8.1	
주거용	938,991	316,301	872,767	84,593	74,023	-92.1	-12.5	
상업용	216,303	118,698	130,313	85,881	74,919	-65.4	-12.8	
농수산업	63,096	12,086	31,585	28,049	59,999	-4.9	113.9	
공업용	81,714	125,636	137,751	124,941	102,145	25.0	-18.2	
기타	192,826	294,043	254,004	45,019	24,890	-87.1	-44.7	

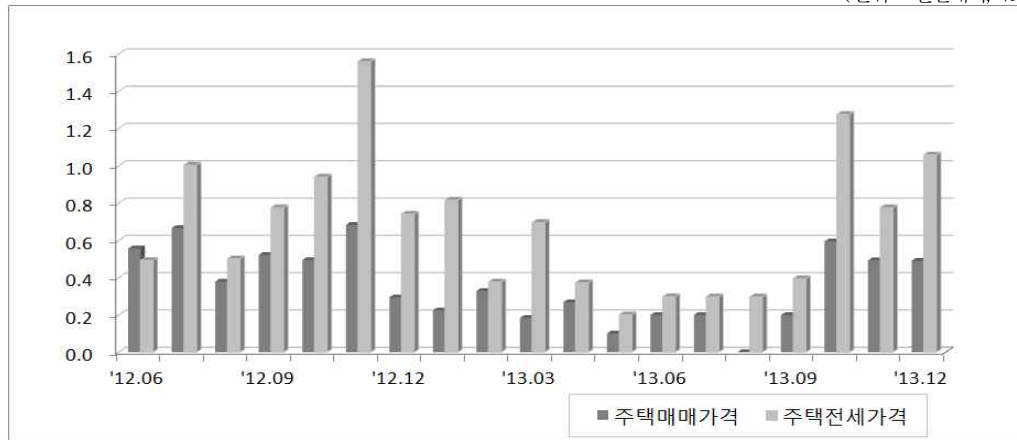
자료 : 건축허가 및 건축착공 통계 현황, 충청남도 건설교통국

[주택 매매가격 및 전세가격]

- 12월 충남의 주택매매가격지수는 102.6으로 전년동월대비 3.4%, 전월대비 0.5% 각각 상승
 - 충남지역 주택매매가격은 아파트를 중심으로 상승하였으며 이러한 현상은 연립주택과 함께 지난 1년 동안 지속되는 모습
 - 매매가격 주요 상승지역은 천안 서북구(0.88%), 천안 동남구(0.51%) 지역
- 12월 충남의 주택전세가격지수는 105.1로 전년동월대비 7.1%, 전월대비 1.1% 각각 상승
 - 충남은 천안 서북구에서 주변 산업단지의 근로자 수요가 꾸준히 발생하는 가운데, 대영 강업 입주로 관련 근로자 수요가 유입되며 매물 부족 현상이 심화되며 가격이 상승하였고, 천안 동남구에서는 인근 산업단지 및 세조이 근로자 수요와 신혼부부 수요가 지속되며 전세가격이 상승함
 - 전세가격 주요 상승지역은 천안 서북구(1.45%), 천안 동남구(1.29%) 지역

주택매매가격 및 주택전세가격 증감률

(단위 : 전월대비, %)



자료 : 월별 주택 가격동향, 국민은행.

[토지거래]

- 12월 충남의 토지거래는 15,804건으로 전년동월대비 17.0%, 전월대비 38.6% 각각 증가
 - 토지거래 면적은 22,775천㎡로 전년동월대비 50.8%, 전월대비 94.7% 각각 증가

토지거래

(단위 : 건, 천㎡, %)

구분	2012년	2013년				증감률	
	12월	9월	10월	11월	12월	전년동월대비	전월대비
필지	13,509	9,165	12,292	11,403	15,804	17.0	38.6
면적	15,102	9,945	14,058	11,699	22,775	50.8	94.7

자료 : 토지거래현황, 온나라부동산정보 통합포털, 국토교통부.

해외 경제 동향(요약)



- 2014년 세계경제는 미국 등 선진국을 중심으로 완만한 회복세를 보이겠으나, 미국의 FOMC의 양적완화 축소에 따른 일부 신흥국 성장 둔화 우려, 채무한도 협상(채무한도 적용유예 등) 등이 위험 요인으로 상존
- 그 밖에도 일본 아베노믹스의 향방, 유로지역의 높은 실업률 등도 일부 리스크 요인으로 잠재

미국

- 미국 경제는 '13. 2/4분기 GDP성장률(확정치)이 2.5% 성장에 이어 3/4분기 4.1% 성장
- 미국의 산업생산은 꾸준히 회복세를 보이고 있으며, 소매판매, 비농업부문 취업자의 회복 등 투자·소비·고용부문 회복 모멘텀이 확대되는 모습

중국

- 중국 경제는 '13. 3/4분기 GDP성장률이 7.8%로 전분기(7.5%)보다 소폭 개선
- 최근 산업생산, 소비 등 실물지표의 꾸준한 개선세가 지속되고 있으며, 경제·정치·사회 등 전면적 개혁에 대한 2014년도 주요 경제정책방향을 제시함(산업구조조정, 지방정부 채무관리, 지역발전, 취업문제 등)

일본

- 일본 경제는 '13. 3/4분기 GDP성장률이 0.3%(전기비)로 전분기(0.9%)에 비해 회복세 주춤
- 물가는 안정적이고 산업생산, 소비 등 민감부문의 회복세와 더불어 대외거래의 증가폭이 확대됨

유로지역

- 유로지역 경제는 '13. 3/4분기 GDP성장률이 0.1%로 전분기(0.3%)에 이어 2분기 연속 회복세
- 독일 등 일부 국가가 그간 침체에서 벗어나는 모습이나, 회복세가 확고하지 않은 가운데 실업률이 여전히 역대 최고 수준을 지속하는 등 불안요인은 상존

1. 미 국

- 미국 경제는 2013년 3/4분기 GDP성장률이 예상치보다 상회하는4.1% 성장
- 11월 미국의 산업생산은 완전한 회복세를 보이고 있으며, 소매판매도 꾸준히 증가하며 경기 회복의 청신호를 보내고 있음
 - 최근 산업생산은 전월대비 1.1% 상승하였고, 기업경기 전망을 나타내는 ISM제조업지수는 12월 57.0을 기록
 - * ISM제조업지수 : 제조업체의 구매담당자가 느끼는 경기를 지수화 한 것.
 - 11월 소매판매는 전월대비 0.7% 증가하고, 소비심리를 나타내는 미시간대 소비자심리지수가 82.5을 기록하여 전월(75.1)에 비해 상승하는 등 소비회복 모멘텀이 지속
 - 11월 실업률은 7.0%로 전월보다 소폭 하락하였으며, 비농업부문 취업자 증가폭이 20.3만명으로 예상(18.5만명)을 크게 상회하는 등 고용이 점차 회복되는 모습

미국의 주요 경제지표

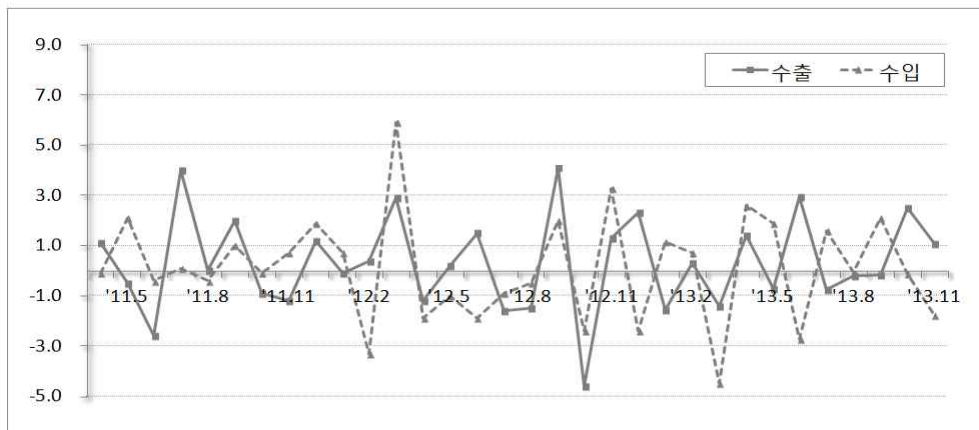
(단위 : %, 전월대비)

구분		2012년	2013년 ^P				
		연간	7월	8월	9월	10월	11월
산업생산		3.6	-0.2	0.5	0.5	0.1	1.1
소매판매		5.3	0.4	0.2	0.1	0.6	0.7
물가	생산자 ¹⁾	1.9	0.2	0.4	-0.1	-0.2	-0.1
	소비자	2.1	0.2	0.1	0.2	-0.1	0.0
무역 ²⁾	수출	4.4	-0.8	-0.2	-0.2	2.5	1.1
	수입	2.8	1.6	-0.1	2.1	-0.1	-1.8
실업률 ³⁾		8.1	7.3	7.2	7.2	7.2	7.0
주가지수 ⁴⁾		13,104.1	15,499.5	14,810.3	15,129.7	15,545.8	16,086.4

주 : 1) 최종재 기준 2) 국제수지 기준 3) 군인 제외, 계절변동조정 후 4) 다우존스 공업평균주가, 기말기준.
 자료 : 월간경제동향(2014.1)/기획재정부, 한국은행 해외경제(제2014-3호)

미국의 수출입 추이

(단위 : %, 전월대비)



2. 중 국

- 중국 경제는 2013년 3/4분기 GDP성장률 7.8%(전년동기대비)로 전분기보다 소폭 개선됨
 - 中 정부는 12월 중앙경제공작회의에서 2014년도 주요 경제정책방향* 제시함
 - * 과잉생산 해소를 위한 산업구조조정, 지방정부 채무관리, 지역발전, 취업문제 등 민생개선, 식량안보, 대외개방 등
- 11월 산업생산은 10.0%, 소매판매는 13.7%로 전년동월대비 각각 증가
 - 제조업 PMI(구매자관리지수)는 50을 상회하였으나 소폭 하락함
- 소비자물가는 전월대비 0.1%, 생산자물가는 전월대비 보합
- 수출은 전년동월대비 12.7%, 수입은 5.3% 각각 증가
 - 수출이 10% 이상 크게 성장하였고, 수입도 지속적인 증가세 유지

중국의 주요 경제지표

(단위 : %, 전년동월대비)

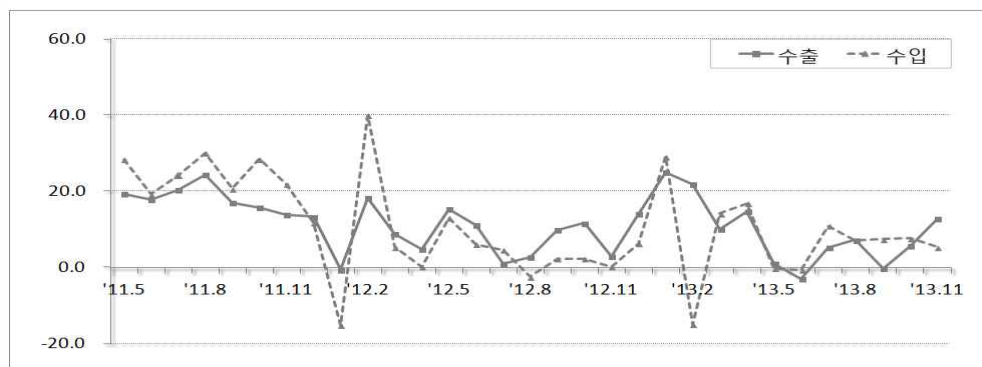
구분		2012년	2013년 ^P				
		연간	7월	8월	9월	10월	11월
산업생산		10.0	9.7	10.4	10.2	10.3	10.0
소매판매		14.3	13.2	13.4	13.3	13.3	13.7
물가 ¹⁾	생산자	-1.7	-0.3	0.1	0.2	0.0	0.0
	소비자	2.6	0.1	0.5	0.8	0.1	-0.1
무역 ²⁾	수출	7.9	5.1	7.2	-0.3	5.6	12.7
	수입	4.3	10.9	7.1	7.4	7.6	5.3
주가지수 ³⁾		2,265.90	1,993.80	2,098.38	2,174.67	2,141.61	2,220.50

주 : 1) 전월대비, 2) 수출 FOB, 수입 CIF 기준, 3) 상해 종합주가지수, 기말기준.

자료 : 월간경제동향(2014.1)/기획재정부, 한국은행 해외경제(제2014-3호)

중국의 수출입 추이

(단위 : %, 전년동월대비)



3. 일 본

- 일본 경제는 2013년 3/4분기 GDP성장률은 0.3%(전기비) 성장하여, 2/4분기(0.9%)에 비해 회복세가 주춤한 모습
- 산업생산 증가세가 둔화되는 모습이나, 소비 등 민간부문 회복세를 이어나감
 - 11월 산업생산은 전월대비 0.1%, 소매판매는 1.9% 각각 증가
 - 11월 소비자물가는 전월대비 보합, 생산자물가도 0.1% 증가
- 수출은 2월 증가세 반전 이후 지속적인 증가세를 유지하고 있으며, 수입 역시 높은 증가세가 지속되고 있음
 - 11월 수출은 전년동월대비 18.4%, 수입은 21.1% 각각 증가
- 실업률은 전월과 동일한 4.0% 수준을 유지

일본의 주요 경제지표

(단위 : %, 전년동월대비)

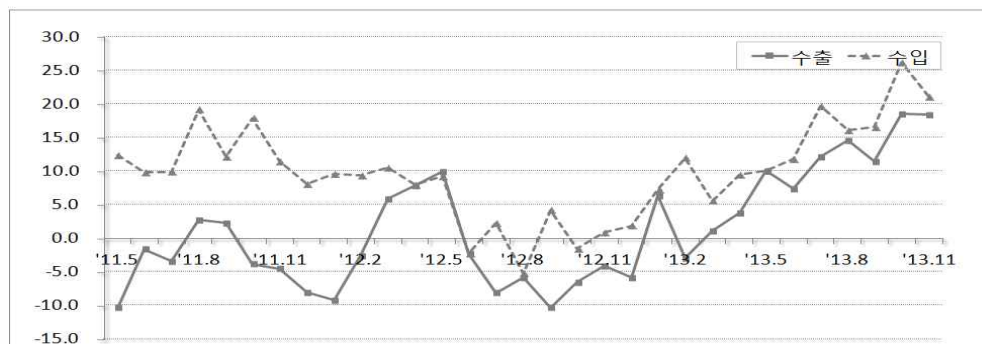
구분		2012년	2013년 ^P				
		연간	7월	8월	9월	10월	11월
산업생산 ¹⁾		-0.3	3.4	-0.9	1.3	1.0	0.1
소매판매 ¹⁾		1.8	-1.7	0.9	1.7	-0.9	1.9
물가	생산자 ²⁾	-0.8	0.6	0.2	0.2	-0.1	0.1
	소비자 ³⁾	0.0	0.2	0.3	0.3	0.1	0.0
무역 ⁴⁾	수출	-2.7	12.2	14.6	11.5	18.6	18.4
	수입	3.8	19.7	16.1	16.6	26.2	21.1
실업률 ⁵⁾		4.2	3.8	4.1	4.0	4.0	4.0
주가지수 ⁶⁾		10,395	13,668	14,455	14,456	14,328	15,662

주 : 1) 전월대비, 광공업, 2005=100 2) 전기대비, 2010=100 3) 전기대비, 2005=100 4) 수출 FOB, 수입 CIF, 5) 계절변동조정 후 6) 일경평균주가, 기말기준

자료 : 월간경제동향(2014.1)/기획재정부, 한국은행 해외경제(제2014-3호)

일본의 수출입 추이

(단위 : %, 전년동월대비)



4. 유로지역

- 유로지역 경제는 2013년 3/4분기 GDP성장률 0.1%(전기대비)로 전분기보다 성장세가 위축됨
 - 독일 등 일부 국가의 선진으로 그간 침체에서 벗어나는 모습이나, 확고한 회복세를 나타내지 못함
- 10월 산업생산은 전월대비 1.1% 감소, 11월 소매판매는 전월대비 1.4% 증가
 - 산업생산지수는 9월에 이어 두달 연속 하락
 - 제조업 PMI(구매자관리지수)가 7월에 이어 5달간 기준치 50을 상회하는 52.7을 기록
- 10월 전월대비 수출은 0.2% 증가, 수입은 1.2% 감소
- 11월 실업률은 12.1%로 높은 수치를 5달 연속 유지하고 있어 고용사정이 쉽게 개선되지 않고 있음을 보여줌

유로지역의 주요 경제지표

(단위 : %, 전월대비)

구분		2012년	2013년 ^P				
		연간	7월	8월	9월	10월	11월
산업생산 ¹⁾		-2.4	-1.0	0.9	-0.2	-1.1	-
소매판매		-1.8	0.5	0.5	-0.6	-0.4	1.4
물가 ²⁾	생산자	2.8	0.2	0.0	0.2	-0.5	-0.1
	소비자	2.5	-0.5	0.1	0.5	-0.1	-0.1
무역 ³⁾	수출	7.4	-1.5	1.0	1.0	0.2	-
	수입	1.7	-0.1	-0.7	1.3	-1.2	-
실업률 ⁴⁾		11.4	12.1	12.1	12.1	12.1	12.1
주가지수 ⁵⁾		2,635.9	2,768.2	2,721.4	2,893.2	3,068.0	3,086.6

주 : 1) 전산업(건설업 제외) 2) 전기대비, 생산자물가는 건설업 제외, 소비자물가는 종합소비자물가지수(HICP)기준
3) 수출 FOB, 수입 CIF, 4) ILO 기준, 계절변동 조정 후 5) Dow Jones EURO STOXX 50 Index, 기말기준.

자료 : 월간경제동향(2014.1)/기획재정부, 한국은행 해외경제(제2014-3호)

유로지역의 수출입 추이

(단위 : %, 전월대비)

