

02

[2013 A Happy Life: Beyond the Economic Value]

주관적 웰빙 측정의 OECD 가이드라인과 활용방안

OECD Guidelines & Utilizations on Measuring Subjective
Well-being



코널 스미스(Conal Smith)

OECD 웰빙-생활조건부서장
Section Head, OECD's Well-being and Household Conditions



MEASURING SUBJECTIVE WELL-BEING

THE OECD APPROACH

Conal Smith
Section Head, Well-being and Household Conditions

Yesan, Korea, 22 November 2013

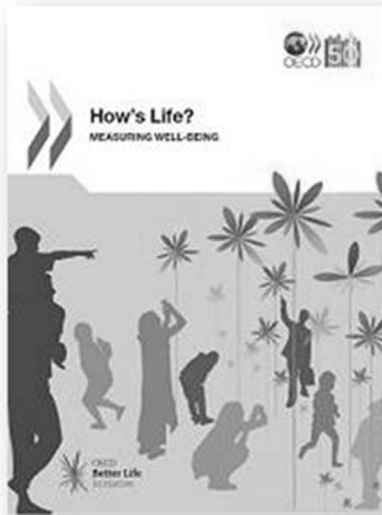


Outline

- **Background**
- **The OECD approach**
- **Best practice in data collection**
- **Policy uses of SWB measures**
- **National initiatives**
- **Future directions**

Context

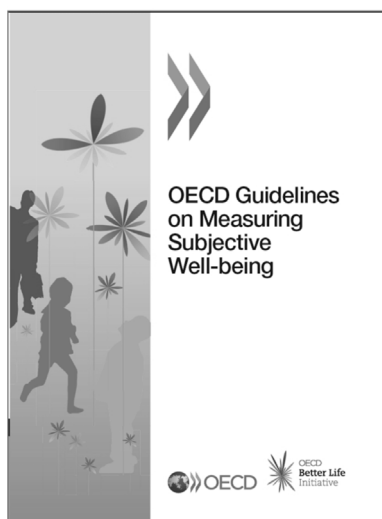
OECD@50 : Better Policies for Better Lives



- Ultimately, it is well-being that should be the focus of policy
- Measuring people's subjective perceptions, evaluations, and experiences is therefore crucial
- Subjective well-being is one of the dimensions considered in the OECD's How's Life ? report

3

Context



- It is essential that official measures be collected in a consistent manner
 - To facilitate international comparisons
 - To provide a common baseline for developing better questions in official surveys
- The **Guidelines** cover:
 - Concept and validity
 - Methodological issues
 - Best practice in measuring subjective well-being
 - The output and analysis of subjective well-being measures
 - Prototype question modules on subjective well-being

4

» The OECD approach

“Good mental states, including all of the various evaluations, positive and negative, that people make of their lives, and the affective reactions of people to their experiences.”

Figure 1.1. A simple model of subjective well-being



5

» The OECD approach

Correlation Coefficients for Purpose, Life Satisfaction, Positive Affect, and Negative Affect, 362,000 individuals across (37 countries overall)

	Purpose	Life Satisfaction	Positive Affect	Negative Affect
Purpose	1.000			
Life Satisfaction	0.134	1.000		
Positive Affect	0.142	0.229	1.000	
Negative Affect	-0.091	-0.231	-0.3855	1.000

Sources: Gallup World Poll, 2006-2010

- Life evaluation
- Affect
- Eudaimonia

6

>> A modular approach

Six question modules

A: Core

B: Life evaluation

C: Affect

D: Eudaimonia

E: Domain evaluation

F: Experienced well-being

Box B.7. Experienced well-being question

Question F8 below should be included in the time-use diary filled out by respondents. See below for an example.

F8. Was this moment pleasant or unpleasant? [from -3: very unpleasant to +3: very pleasant]

	Qu'avez-vous fait durant les 3 heures qui ont précédé la visite de l'enquêteur ?	Faisiez-vous autre chose en même temps ?	Était-ce un moment agréable ou désagréable ? (de -3 : très désagréable à +3 : très agréable)
..... h 00			-3 -2 -1 0 +1 +2 +3
10			-3 -2 -1 0 +1 +2 +3
20			-3 -2 -1 0 +1 +2 +3
30			-3 -2 -1 0 +1 +2 +3
40			-3 -2 -1 0 +1 +2 +3
50			-3 -2 -1 0 +1 +2 +3
..... h 00			-3 -2 -1 0 +1 +2 +3

F6. Overall, how tired did you feel during this time? [0-10]

F7. Were you interacting with anyone during this time, including over the phone? [yes/no]

If yes, with whom were you interacting? [include people on the telephone/online chat, etc.]

Note: [Activity] refers to the respondent's primary activity for the episode being discussed.

7

>> A modular approach

- Intended to be used as a common baseline for all countries
- Covers all dimensions in a minimal way
- The only questions we encourage all countries to use
- Modules B, C, D, and E are not intended to be used in full, or in all surveys
- Intended as a resource for countries to develop their own questionnaires
- Two options are included for collecting experienced well-being
- Encouraged for inclusion in all Time Use Surveys

8

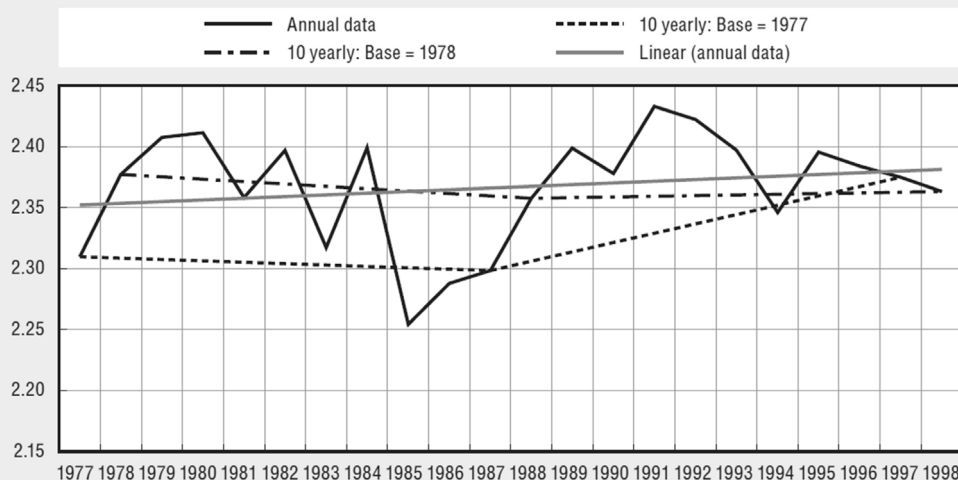
» Best practice in data collection

- Measure frequently (at least annually)
- Enumeration should take place over a full year if possible ; if year-long enumeration is not possible, ensure collection is spread proportionately over the days of the week
- Large sample size is of crucial importance
- Survey design matters
- Choice of co-variates and analytical variables included in data collection is crucial and difficult to fix ex-post

9

» (1) Collect data frequently

Figure 3.2. **Life satisfaction in the Netherlands 1977-97: Eurobarometer**



Source: Eurobarometer.

10

(2) Spread enumeration over week

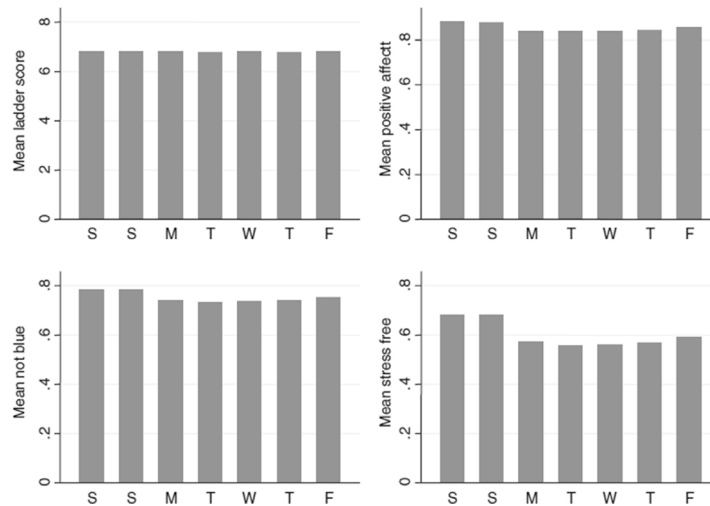
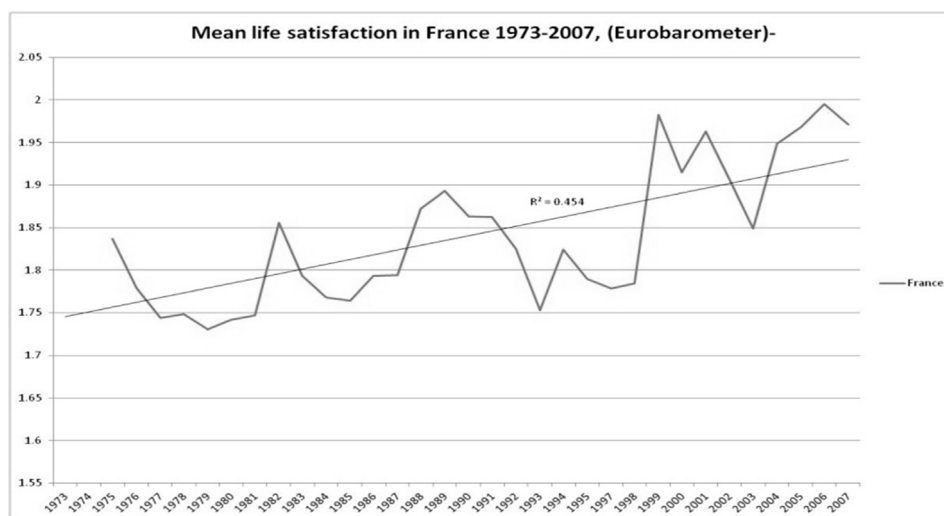


Fig. 1 Ladder scores, positive affect, negative affect, and stress over days of the week.

Source: Deaton, 2011

11

(3) Large samples are needed



12

» (4) Survey design matters

- A 0-10 scale, anchored by verbal labels
- Labels should represent conceptual absolutes (completely satisfied/completely dissatisfied)
- Ask subjective well-being questions as early in the survey as possible (preferably immediately after demographics)

13

» Best practice in data collection

- Cultural bias remains a real problem
- ...but there are things that can be done to minimise it
- General principles:
 - Collecting information in a consistent way across countries removes other sources of bias
 - Collect information on life evaluations, affect, and eudaimonia
 - Collect information on other co-variates (objective and psychological)
 - Use a robust process of translation, including back-translation

14

Policy uses of SWB measures

- Complementing existing measures of well-being
 - Are changes in society having a positive impact?
- Better understanding the drivers of SWB
 - What underpins SWB resilience and vulnerability?
 - How can policy interventions help?
- Subjective well-being as an input for other analyses
 - Designing and evaluating policy
 - Cost-benefit analysis

15

Complementing existing measures

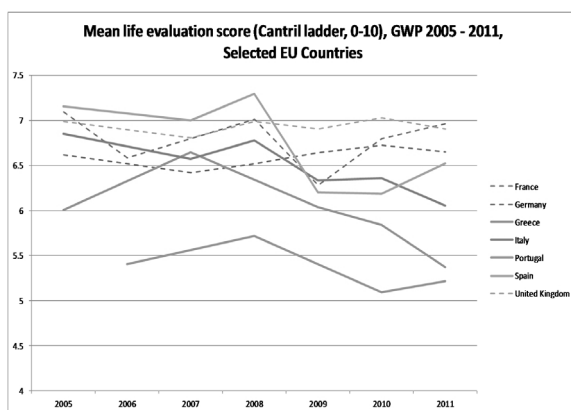
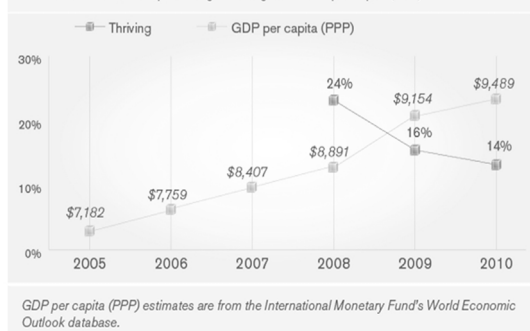


Figure 1: GDP Rises as Wellbeing Plummet

Tunisia: recent trends in percentage "thriving" and GDP per capita (PPP)

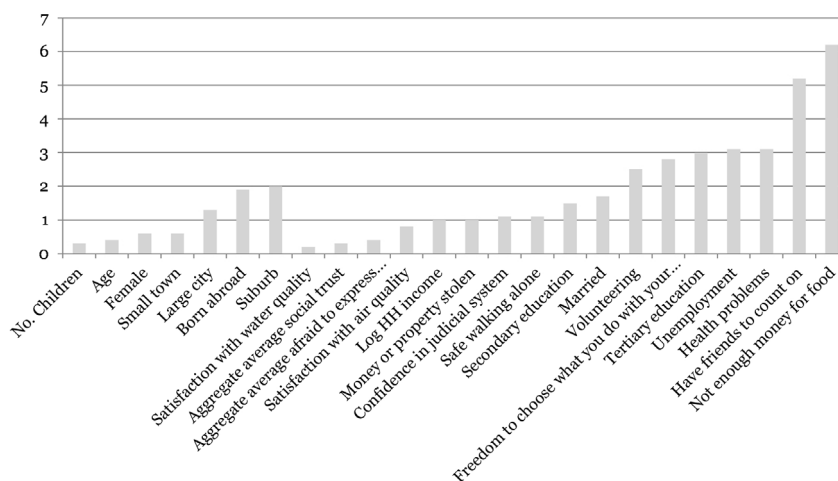


16



Better understanding the drivers of subjective well-being

Relative effect sizes of different variables on life satisfaction



Source: Boarini, Comola, Smith, Manchin and De Keulenaer (2012). Data is for all OECD countries,, Gallup World Poll waves 2009 and 2010

17



Cost-benefit analysis

$$U = \alpha D + \rho Y + \beta X + \lambda Z + \varepsilon$$

where

D = demographic control variables

Y = income in €

X = factors varying at the individual level

Z = factors varying at the country level

$$\text{Impact of } X \text{ in (€)} = \beta / \rho$$

18



Cost-benefit analysis

$$\text{Impact of X in (€)} = e^{\left[\frac{\beta}{\rho} + \ln(y_0)\right]} - y_0$$

Where $\beta = 0.44$ and $\rho = 1.1$, and median $Y = €23,000$
(values from D. Fujiwara, 2011: X is unemployment)

$$= e^{\left[\frac{0.44}{1.1} + \ln(23,000)\right]} - 23000 = €11,312$$

19



National Initiatives by NSOs

Country	Primary measure (Life evaluation)	Other core measures (Affect) (Eudaimonia)		Periodicity	Date for comparable data	Source
Canada	Yes*	Yes**	No	Yearly	1985	<i>General Social Survey</i> (GSS), Statistics Canada
	Yes*	No	No	To be determined	2011	<i>L'enquête sur la qualité de la vie</i> , INSEE.
France	No	Yes*	No	To be determined	2010	<i>L'enquête Emploi du temps</i> , INSEE
Italy	Yes*	No	No	Yearly	2012	<i>Annual survey, Aspects of everyday life (Indagine multiscopo Aspetti della vita quotidiana)</i> , ISTAT
Mexico	Yes*	Yes*	No	Every two years	2012	<i>Encuesta Nacional de Gastos de los Hogares</i> , Subjective well-being (<i>Bienestar Autorreportado - BIARE</i>), INEGI.
	No	No	Yes*	Quarterly	2013	<i>Consumer Confidence Survey</i> (ENCO), INEGI
Morocco	Yes*	No	No	To be determined	2012	<i>Enquête Nationale sur le Bien-être</i> , Haut Commissariat au Plan
New Zealand	Yes**	No	Yes**	Every two years	2014	<i>New Zealand General Social Survey</i> (NZGSS), Statistics New Zealand
	Yes*	Yes*	Yes*	Quarterly	2011	<i>Annual Population Survey</i> (APS), Office for National Statistics
United Kingdom	Yes*	Yes*	Yes*	Yearly	2012	<i>Crime Survey for England and Wales</i> , Office for National Statistics
	Yes*	Yes*	Yes*	Yearly	2011	<i>Wealth and Assets Survey</i> , Office for National Statistics
United States	No	Yes***	Yes***	To be determined	2011	<i>American Time Use Survey</i> , Bureau of Labour Statistics
European Union	Yes*	Yes**	Yes*	To be determined (potentially every six years)	2013	EU SILC 2013, Module Well-being

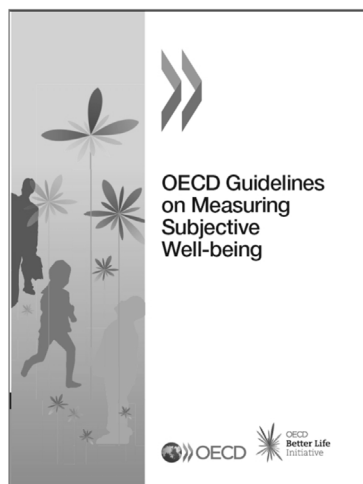
20

» Future Directions

- The **OECD Guidelines** are do not provide the “final word” on measuring subjective well-being
- The evidence base on measures of subjective well-being can be expected to improve dramatically over the next few years – particularly as better quality data becomes available through more National Statistical Offices collecting the measures outlined in the Guidelines
- The OECD is planning to review progress on the measurement of subjective well-being over the next few years
- During 2013 and 2014 the OECD will be actively supporting the uptake of the **Guidelines** with workshops held in Europe, America, and the Asia-Pacific regions

21

» Thank you



<http://www.oecd.org/statistics/guidelines-on-measuring-subjective-well-being.htm>

22



주관적인 웰빙 측정 방안

OECD 접근 방식

Conal Smith
Well-being and Household Conditions, 부서장

2013년 11월 22일 예산

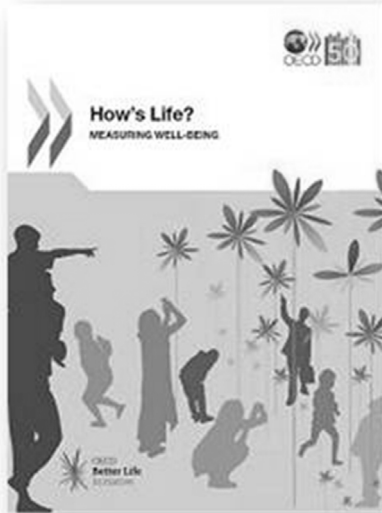


개요

- 배경
- OECD 접근법
- 데이터 수집 베스트 프랙티스
- 주관적인 웰빙 측정 정책 활용 방안
- 국가별 과제
- 향후 방향

» 배경

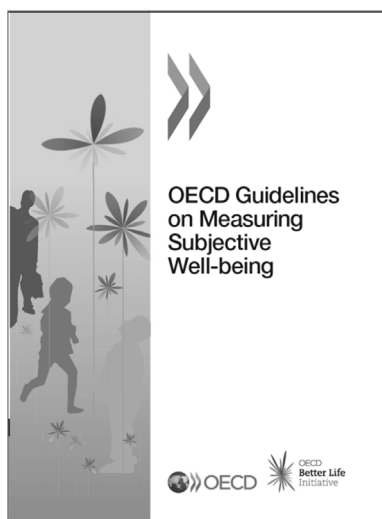
OECD@50 : 더 나은 삶을 위한 더 나은 정책 (Better Policies for Better Lives)



- 궁극적으로 대중의 웰빙에 정책적 초점이 맞추어져야 함
- 따라서 대중의 주관적인 인식, 평가 및 경험이 중요한 핵심 사항
- 주관적인 웰빙은 OECD의 How's Life? 보고서에서 일부 주제로 다루고 있는 내용

3

» 배경



- 공식적인 측정 지표를 일관된 방식으로 수집, 정리하는 일이 무엇보다 중요함
 - 국제적인 비교분석 용이성
 - 공식설문조사용으로 보다 적합한 질문 개발을 위한 공통 기반 마련
- Guidelines 포함 내용:
 - 컨셉과 타당성
 - 방법론 상의 문제
 - 주관적인 웰빙 측정의 베스트 프랙티스
 - 주관적인 웰빙 측정의 결과 및 분석
 - 주관적인 웰빙에 관한 프로토타입 질문 모듈

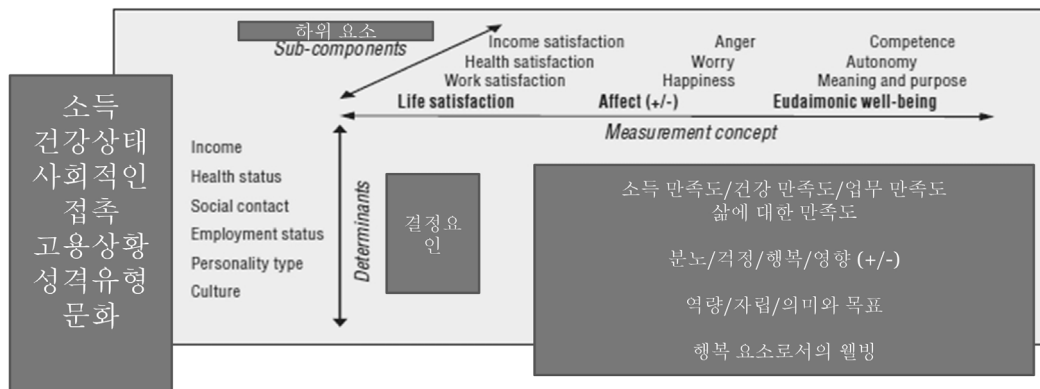
4

OECD 접근방식

“긍정과 부정을 모두 아우르는 다양한 평가를 보여주는 결과야 말로 대중이 스스로의 삶을 만들고, 자신들의 경험에 효율적으로 반응하고 있음을 보여주는 건전한 방식이다.”

표 1.1: 주관적인 웰빙의 간단한 모델

Figure 1.1. A simple model of subjective well-being



5

OECD 접근방식

목표, 삶의 만족도, 긍정적 영향 및 부정적 영향의 상관 계수,
총 362,000 개인 대상 (총 37 개국 분포)

	목표, 삶의 만족도, 긍정적 영향, 부정적 영향			
	Purpose	Life Satisfaction	Positive Affect	Negative Affect
Purpose	1.000			
Life Satisfaction	0.134	1.000		
Positive Affect	0.142	0.229	1.000	
Negative Affect	-0.091	-0.231	-0.3855	1.000

자료: 갤럽 World Poll, 2006-2010

- 삶에 대한 평가
- 영향
- 행복 요소

6

» 모듈 접근 방식

6개 질문 모듈

- A: 핵심 (Core)
- B: 삶에 대한 평가 (Life evaluation)
- C: 영향 (Affect)
- D: 행복 요소 (Eudaimonia)
- E: 도메인 평가 (Domain evaluation)
- F: 경험상의 웰빙 (Experienced well-being)

Box B.7. Experienced well-being question

Question F8 below should be included in the time-use diary filled out by respondents. See below for an example.

F8. Was this moment pleasant or unpleasant? [from -3: very unpleasant to +3: very pleasant]

	Qu'avez-vous fait durant les 3 heures qui ont précédé la visite de l'enquêteur ?	Faisiez-vous autre chose en même temps ?	Était-ce un moment agréable ou désagréable ? (de -3 : très désagréable à +3 : très agréable)
..... h 00			-3 -2 -1 0 +1 +2 +3
10			-3 -2 -1 0 +1 +2 +3
20			-3 -2 -1 0 +1 +2 +3
30			-3 -2 -1 0 +1 +2 +3
40			-3 -2 -1 0 +1 +2 +3
50			-3 -2 -1 0 +1 +2 +3
..... h 00			-3 -2 -1 0 +1 +2 +3

F6. Overall, how tired did you feel during this time? [0-10]

F7. Were you interacting with anyone during this time, including over the phone? [yes/no]

If yes, with whom were you interacting? [include people on the telephone/online chat, etc.]

Note: [Activity] refers to the respondent's primary activity for the episode being discussed.

7

» 모듈 접근 방식

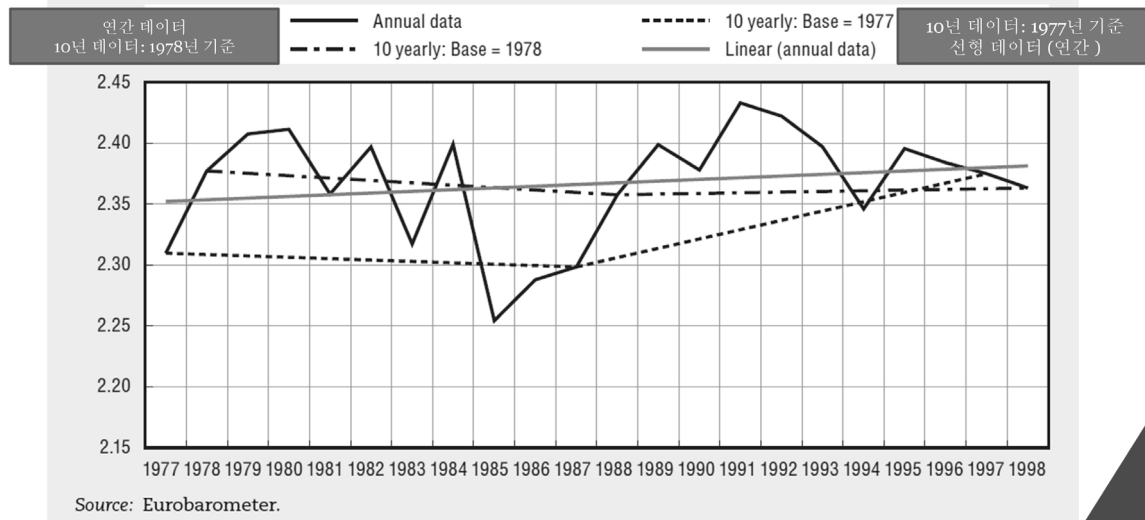
- A 핵심: 모든 국가에서 공통 적으로 활용할 수 있는 기초 베이스라인
- 가장 축약적인 방식으로 모든 관점을 커버
- 유일하게 모든 국가에서 활용하도록 장려하는 질문
- 모듈 B,C,D,E 는 전제적으로 모두 활용하거나 모든 설문마다 필수 포함요소는 아님
- 각 국가에서 자체적인 질문 내용을 개발하는 데 있어 참고 자료로 활용할 수 있도록 제시
- F 경험상의 웰빙 관련 자료 수집을 위해 두 가지 옵션 제시
- 모든 Time Use 설문에 포함시킬 것을 권장

8

» (1) 수시로 데이터 수집

표 3.2 네덜란드인들의 삶에 대한 만족도 (1977년에서 1997년): 유로 바로미터

Figure 3.2. Life satisfaction in the Netherlands 1977-97: Eurobarometer



자료: 유로 바로미터

9

» 데이터 수집의 베스트 프랙티스

- 수시로 측정할 것 (최소한 일년에 한 번)
- 가능 한 데이터 산정은 한 해 전체를 대상으로 계산; 한 해 전체에 대한 계산이 여의치 않은 경우 해당 주간에 대한 데이터 수집에 있어 데이터가 고르게 분포할 수 있도록 하여야 함
- 충분한 규모의 표본 대상 확보가 중요
- 설문조사 디자인 방식도 중요 요소
- 어떠한 공통 변수 및 분석 변수를 데이터 수집에 포함시킬 것인가에 대한 결정이 중요하며 설문 사후에 재조정은 어려움

10



(2) 한 주 전체에 걸쳐 고른 데이터 수집

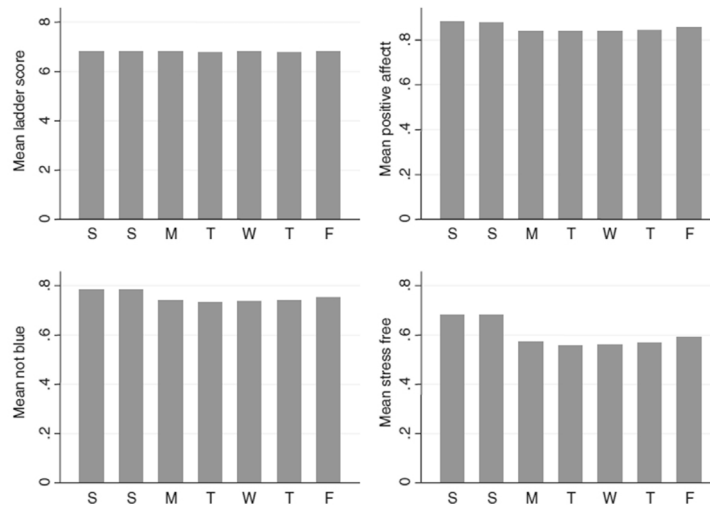


Fig. 1 Ladder scores, positive affect, negative affect, and stress over days of the week.

자료: Deaton, 2011

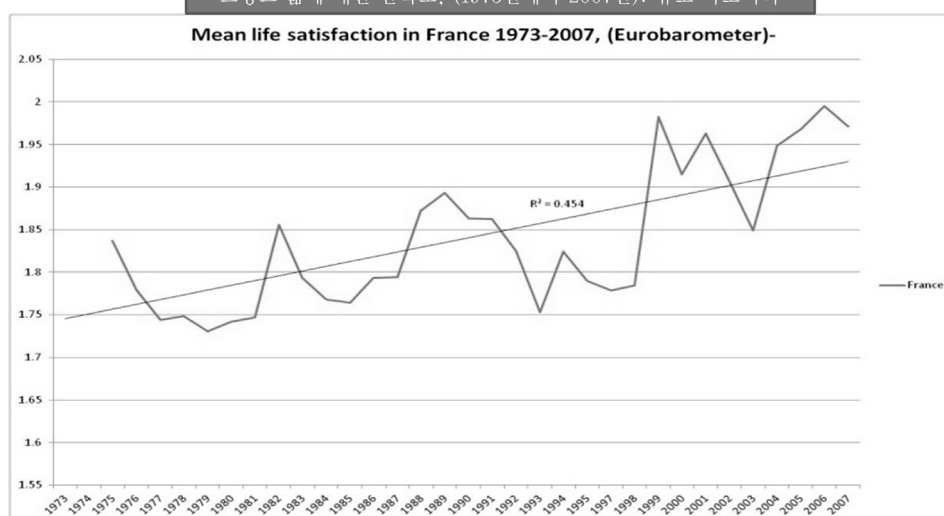
표 1: 한주간 삶의 만족도점수, 긍정적 영향, 부정적 영향, 스트레스 수준 등

11



(3) 충분한 규모의 대상 표본 확보

프랑스 삶에 대한 만족도, (1973년에서 2007년): 유로 바로미터



12



(4) 설문조사 디자인 방식도 중요

- 0에서10점까지 중에 구두로 선택하는 방식
- 선택을 통해 개념적으로 절대적인 수준을 나타낼 수 있어야 함 (완전 만족/완전 불만족)
- 설문 조사 중 가능한 초반부에 주관적인 웰빙에 대한 질문을 할 것 (기본적인 인적 사항 바로 뒤에 질문하는 방식을 선호함)

13



데이터 수집의 베스트 프랙티스

- 문화적인 선입견은 해결해야 할 중대 과제로 남아있음
- …그러나 이를 최소화 하기 위한 방법들이 존재
- 일반적 원칙:
 - 국가별로 어디서나 일관된 방식으로 정보를 수집함으로써 다른 선입견이 개입할 여지를 차단
 - 삶에 대한 평가, 영향 및 행복 요소에 대한 정보 수집
 - 기타 다른 공통 변수에 대한 정보 수집 (객관적이고 심리적인 요소)
 - 역해석 등을 포함한 다양한 방식으로 명확하고 적극적으로 데이터 해석

14

주관적 웰빙 측정 정책적 활용 방안

- 기존의 웰빙에 대한 측정 방식 대체

→ 사회에서 일어나고 있는 변화가 긍정적인 영향을 미치고 있는가?

- 주관적 웰빙을 주도하는 동인에 대한 이해 증진

→ 주관적 웰빙의 저력과 취약성을 결정하는 요인은?

→ 정책적 개입을 통해 어떤 도움을 줄 수 있을 것인가?

- 주관적 웰빙 데이터를 기타 분석의 자료로 활용

→ 정책 디자인 및 평가

→ 비용-효과 분석

15

기존 측정 방식을 보완

삶에 대한 평가 점수 (칸트릴, 1-10점 사이 평가)
GWP 2005년-2011년
일부 EU 국가

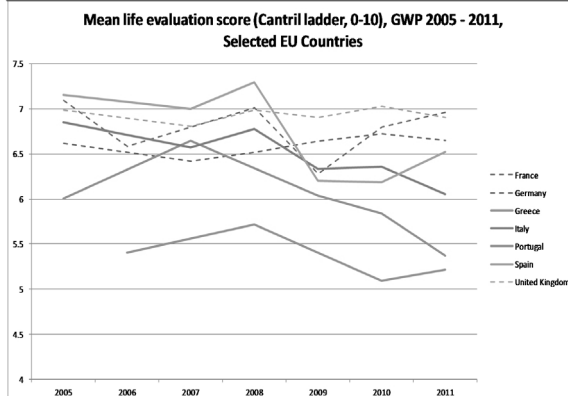
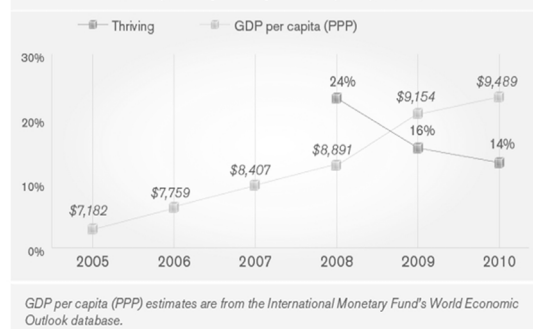


표: 웰빙지수 급락과 GDP 상승

Figure 1: GDP Rises as Wellbeing Plummetts

Tunisia: recent trends in percentage "thriving" and GDP per capita (PPP)



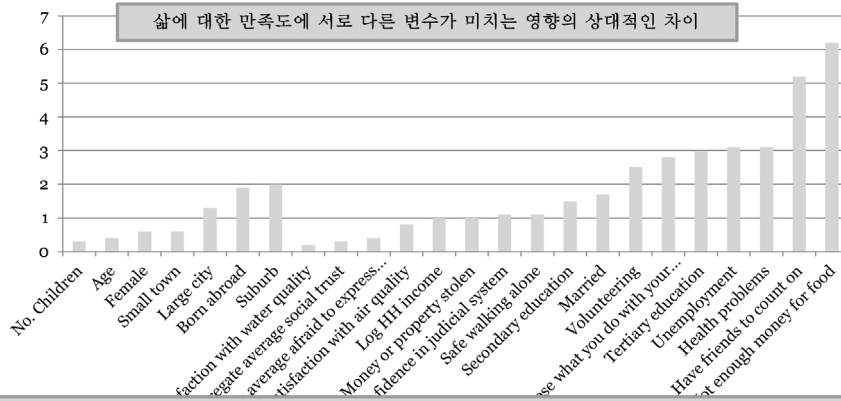
1인당 GDP는 국제통화기금 (IMF)의
세계경제전망 데이터 베이스 기준

16



주관적인 웰빙을 주도하는 동인에 대한 이해 증진

Relative effect sizes of different variables on life satisfaction



자녀 수, 연령, 여성, 소도시, 대도시, 해외 출생, 교외, 수질에 대한 만족도, 평균 사회적 신뢰도 총합, 표현에 대한 두려움 총합, 대기 질에 대한 만족도, 가구 소득, 돈 혹은 재산 약탈, 사법 시스템에 대한 신뢰도, 혼자 걸어 다닐 때 안전도, 2차 중등 교육, 기혼 여부, 자원봉사, 내가 원하는 대로 할 수 있는 자유, 3차 고등 교육, 실업, 건강 문제, 기댈 수 있는 친구, 음식을 살 만한 충분한 돈이 없음

자료: Boarini, Comola, Smith, Manchin and De Keulenaer (2012). 데이터는 모든 OECD 국가 자료 대상, 2009년, 2010년 갤럽 World Poll

17



비용-효과 분석

$$U = \alpha D + \rho Y + \beta X + \lambda Z + \varepsilon$$

where

D = demographic control variables

Y = income in €

X = factors varying at the individual level

Z = factors varying at the country level

$$\text{Impact of X in (€)} = \beta / \rho$$

D: 인구 통계학적 통제 요인

Y: 소득수준 (유로화)

X= 개인적인 수준의 변수

Z= 국가 수준의 변수

18

» 비용-효과 분석

$$\text{Impact of X in (€)} = e^{\left[\frac{\beta}{\rho} + \ln(y_0)\right]} - y_0$$

$\beta = 0.44$ 이고 $\rho = 1.1$, 평균 $Y = \text{€}23,000$ (D로부터의 가치. 후지와라, 2011: X는 실업)일 때

$$= e^{\left[\frac{0.44}{1.1} + \ln(23,000)\right]} - 23000 = \text{€}11,312$$

19

» NSOs에 의한 국가별 과제

일차평가 (삶에 대한 평가) 기타 핵심 평가 (영향) (행복 요인) 주기 비교 대상 데이터 일자

국가	Country	Primary measure (Life evaluation)	Other core measures (Affect) (Eudaimonia)	Periodicity	Date for comparable data	Source
캐나다	Canada	Yes*	Yes** No	연간	Yearly	1985 General Social Survey (GSS), Statistics Canada
프랑스	France	Yes* No	No Yes* No	추후결정	To be determined	2011 L'enquête sur la qualité de la vie, INSEE.
				연간	To be determined	2010 L'enquête Emploi du temps, INSEE
이탈리아	Italy	Yes*	No No	연간	Yearly	2012 Annual survey, Aspects of everyday life (Indagine multiscope Aspetti della vita quotidiana), ISTAT
멕시코	Mexico	Yes* No	Yes* No Yes*	격년마다	Every two years	2012 Encuesta Nacional de Gastos de los Hogares, Subjective well-being (Bienestar Autorreportado - BIARE), INEGI
				분기별	Quarterly	2013 Consumer Confidence Survey (ENCO), INEGI
모로코	Morocco	Yes*	No No	추후결정	To be determined	2012 Enquête Nationale sur le Bien-être, Haut Commissariat au Plan
뉴질랜드	New Zealand	Yes**	No Yes**	격년마다	Every two years	2014 New Zealand General Social Survey (NZGSS), Statistics New Zealand
		Yes*	Yes* Yes*	분기별	Quarterly	2011 Annual Population Survey (APS), Office for National Statistics
영국	United Kingdom	Yes*	Yes* Yes*	연간	Yearly	2012 Crime Survey for England and Wales, Office for National Statistics
		Yes*	Yes* Yes*	추후결정	Yearly	2011 Wealth and Assets Survey, Office for National Statistics
미국	United States	No	Yes*** Yes***	(매 6년마다)	To be determined	2011 American Time Use Survey, Bureau of Labour Statistics
EU	European Union	Yes*	Yes** Yes*	한번이 될 수 있음	To be determined (potentially every six years)	2013 EU SILC 2013, Module Well-being

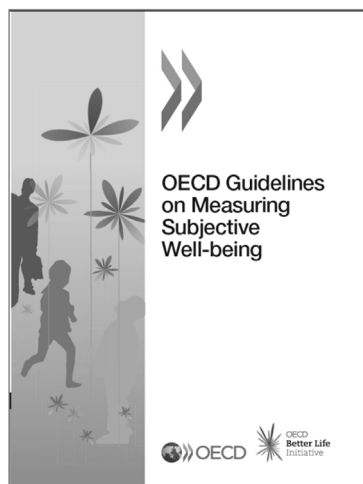
20

» 향후 방향성

- OECD Guidelines 은 주관적인 웰빙 측정을 위한 “최종 결론”을 제시하지 않음
- 주관적 웰빙 측정을 통한 자료들은 향후 몇 년 동안 괄목할만한 수준의 개선이 예상됨-특히 국가 통계청 등을 통해 본 Guideline에서 제시하는 기준에 대한 양질의 데이터가 확보될 경우 상당한 개선 예상
- OECD는 향후 몇 년 안에 주관적 웰빙 측정 과정에 대한 검토를 계획하고 있음
- 2013년과 2014년 OECD는 유럽, 미국 및 아시아 태평양 지역 등에서 워크숍 개최 등을 통해 Guidelines 전파를 위해 적극적인 지원에 나설 예정

21

» 감사합니다.



<http://www.oecd.org/statistics/guidelines-on-measuring-subjective-well-being.htm>

22